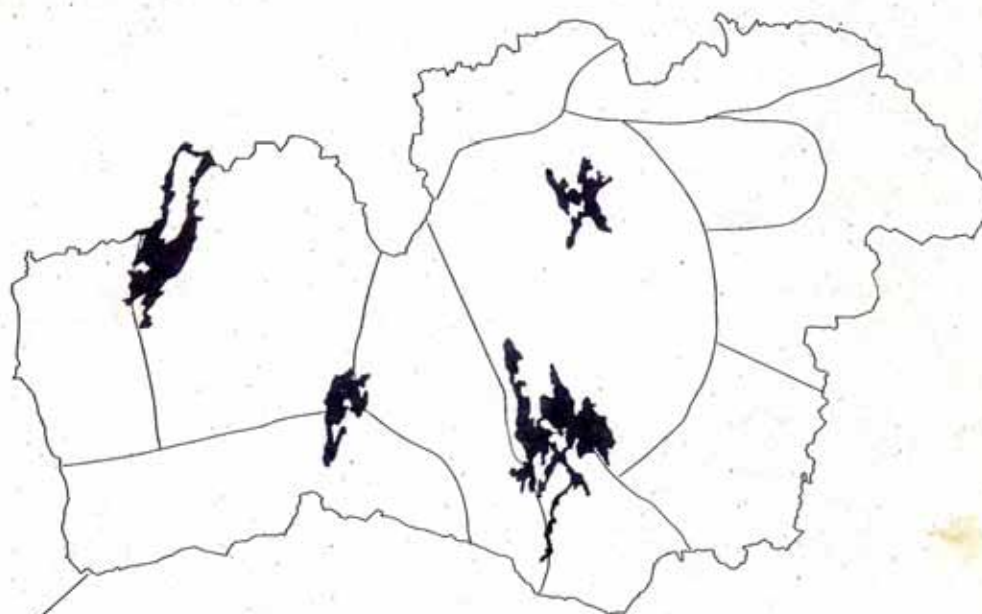


Kulturutgåva MF

AGRARHISTORISK LANDSKAPSANALYS  
LÄNSÖVERSIKT

# Kronobergs län



Landskapsprojektet rapport 1998:1



Riksantikvarieämbetet  
KUNSKAPSAVDELNINGEN



**Utgivning och distribution:**

Riksantikvarieämbetet  
Kunskapsavdelningen  
Landskapsprojektet  
Box 5405  
114 84 Stockholm

*Produktion:* Kunskapsavdelningen, Dokumentationsenheten, Landskapsprojektet

*Projektledare:* Sven Rentzhog

*Ansvarig chef:* Ulf Bertilsson

*Redaktionell bearbetning:* Britt-Marie Franzén, Michael Frisk, Kristina Jonsson, Håkan Nilsson

*Kartor:* Stefan Höglin

© 1997 Riksantikvarieämbetet

1:1

ISSN 1403-1493

*Tryck:* AK Tryck, Stockholm 1998

MF

Landskapsprojektet rapport 1998:1

AGRARHISTORISK LANDSKAPSANALYS  
LÄNSÖVERSIKT

# Kronobergs län

Stefan Höglin

 Rikantikvarieämbetet

## Förord

Landskapsprojektet är ett samarbetsprojekt mellan Riksantikvarieämbetet och den regionala kulturmiljövårdens företrädare. Projektets syfte är att ta fram en metod för att analysera och presentera olika regioners agrarhistoriska utveckling, karaktär, innehåll och värden så att resultaten blir användbara för främst kulturmiljövården. I detta arbete ingår att:

- utveckla metoder för analys och presentation
- utveckla metoder och verktyg för digital hantering av historiska kartor och fältdata i form av ett GIS (geografiskt informationssystem)
- utveckla metoder för fältinventering
- utbilda personal inom den regionala kulturmiljövården i projektets metoder

Metoden presenteras i en *handbok* och de *agrarhistoriska landskapsanalyserna* i rapporter på tre generaliseringsnivåer (läns-, delregion- och bynivå). *Grunddata* som insamlats för analyserna kommer att finnas lagrade i ett geografiskt informationssystem (GIS).

# Innehållsförteckning

<b>Sammanfattning</b> .....	6
<b>Bakgrund</b> .....	7
Varför en översiktlig analys? .....	7
<b>Källor och tillvägagångssätt</b> .....	7
De historiska kartorna .....	8
Äldre topografiska och ekonomiska skildringar .....	9
Jordbruksstatistik .....	9
<b>Naturgeografi</b> .....	10
<b>De areella näringarna och 1900-talets odlingslandskap</b> .....	12
Efterkrigstidens jordbruksutveckling .....	13
<b>Några generella drag i Sydsvenska höglandets äldre landskapshistoria</b> .....	17
<b>Kronobergs agrara landskapshistoria - en hypotes</b> .....	18
Kolonisationsförloppet .....	18
Det förhistoriska odlingslandskapet .....	20
Det historiska odlingslandskapet .....	22
Bebyggelsestrukturen .....	22
Hemmansklyvning .....	25
Säteribildningen .....	25
Jordbruket .....	27
Tegskiften och bandparceller .....	29
Svedjebruket .....	31
Andra näringar .....	32
"Den agrara revolutionen" .....	34
Ängsfruktodlingar .....	35
1800-talets landskapsutveckling .....	38
<b>Regional utveckling</b> .....	43
Område I .....	44
Område I:A .....	44
Område I:B .....	44
Område I:C .....	45

II Östra Kronoberg .....	45
Område II:A .....	45
Område II:B .....	46
Område II:C .....	46
Område II:D .....	46
Område II:E .....	46
Område II:F .....	47
Område II:G .....	47
Område II:H .....	47
<b>Referenser .....</b>	<b>48</b>
Litteratur .....	48
Lantmäteriakter .....	50

## Sammanfattning

Föreliggande länsöversikt behandlar Kronobergs landskapshistoria, främst med avseende på de agrara näringarna. Arbetet ska ses som en sammanställning av befintlig kunskap och en analys utifrån statistik, litteratur och kartor.

Översikten inleds med en genomgång av de naturgeografiska faktorer som ansetts relevanta i detta sammanhang. Det faktum att länet i sin helhet ligger över högsta kustlinjen och att jordartena därför präglas av osorterad morän har haft en avgörande betydelse för odlingslandskapets utformning. Terrängen präglas av en ondolerande topografi där låglänta myrstråk avlöses av mer eller mindre profilerade moränhöjder vars krönlägen varit attraktiva för åkerbruk allt sedan yngre stenålder.

Framställningen fortsätter med en landskapshistorisk redogörelse som tar avstamp i dagens jordbruk och efterkrigstidens landskapsutveckling, som präglats av en omfattande jordbruksnedläggelse. Därefter följer en genomgång av Kronobergs delvis svårtolkade kolonisationshistoria och av dess förhistoriska och historiska jordbruksutveckling. Källmaterialet ger en bild av en region som präglats av väsentliga variationer i jordbrukets markanvändning vilket bland annat mycket omfattande arealer med fossil åkermark från olika tider vittnar om. Boskapsskötseln som under historisk tid gav upphov till omfattande gräsarealer för bete och höproduktion har under 1900-talet blivit än mer betydelsefull. Specialiseringen har bland annat medfört att de mindre avkastande, naturliga ängs- och hagmarkerna skogsplanterats eller tillåtits att växa igen medan betet och foderproduktionen förskjutits till de tidigare spannmålsarealerna.

Översikten avslutas med ett förslag till en regional uppdelning på elva delområden som ligger till grund för det urval av byar som blir föremål för landskapsprojektets inventeringar.

## Bakgrund

Landskapsinventeringen syftar till att öka den kulturhistoriska kunskapen om våra agrara kulturmiljöer. Med den historiska dimensionen i centrum ges innebörden av begreppet "agrara kulturmiljö" en vid tolkning och omfattar hela det landskap som på ett eller annat sätt påverkats av moderneringen. Först med denna utgångspunkt kan de historiska sambanden i det vi i dag kallar odlingslandskapet rätt förstås.

Hela denna yta kan dock ännu omöjlig komma ifråga för fördjupade byanalyser. Det är därför nödvändigt att finna ett instrument för att kunna göra ett urval som på ett rimligt sätt representerar länets olika miljöer ur dessa aspekter.

### Varför en översiktlig analys?

Den regionala analysen tjänar flera syften.

- A. Att ligga till grund för en avgränsning av länet i mindre områden för vilka de utvalda byarna blir representanter.
- B. Att utgöra en kulturhistorisk tolkningsram för den fördjupade byanalysen.
- C. Att utgöra en kulturhistorisk tolkningsram för regionala myndigheter och museer när materialet ska spridas till en större allmänhet.
- D. Att fånga aspekter av odlingslandskapet och förklaringar till dess framväxt/tillbakagång som endast låter sig ses från ett större perspektiv än från den enskilda lokalen. (Exempelvis bruksindustrins betydelse för bebyggelseutvecklingen i Kronoberg etc).
- E. Att även områden som inte blir föremål för fördjupade byanalyser får en beskrivning, om än översiktlig.

### Källor och tillvägagångssätt

Föreliggande arbete är en sammanställning av uppgifter från en rad olika källor. Materialet presenteras i utbredningskartans form vilket syftar till att ge en föreställning om länets agrara historia och dess inomregionala variationer. Källorna är av mycket varierande karaktär, allt från akademiska avhandlingar, nationella atlasverk till mer lokalhistoriskt betonad litteratur, liksom av statistik och kartor. Några har dock varit av mer central betydelse än andra och ska därför presenteras närmare.



## De historiska kartorna

Det historiska kartmaterialet består av olika kategorier småskaliga respektive storskaliga kartor som återger odlingslandskapet med olika detaljeringsgrad. Dess centrala betydelse i dessa sammanhang är naturligtvis oomtvistat och har ägnats fördjupad uppmärksamhet på många andra håll.

I detta sammanhang har de *äldre storskaliga kartorna* använts för att få en bild av hur odlingslandskapet generellt sett varit organiserat och hur bilden varierat över länet före 1800-talets omvälvande jordbruksutveckling. Tillvägagångssättet har varit mycket översiktligt, där övergripande strukturer som odlings- och hägnadssystem, bebyggelsestrukturer etc. noterats. Långt ifrån alla kartor har dock granskats och så långt som möjligt har det äldsta materialet, geometriska jordeböcker från 1600-talet eller geometriska avmätningar från tidigt 1700-tal, använts. Dessa är ofta "enkla" till sin utformning och ger snabbt en uppfattning om odlingslandskapets organisation. Dessa kartor är emellertid relativt sällsynt i Kronoberg där majoriteten av alla byar är karterade först under 1800-talet och har därför kompletterats med storskiftes- och laga skifteskartor.

Den första *ekonomiska kartan* med ortofoto som bakgrund och anpassad till rikets nät tillkom vid olika tidpunkter. Majoriteten trycktes dock vid mitten av 1900-talet och mot bakgrund av vad som hänt i vårt odlingslandskap sedan dess bör den numera räknas till de historiska kartorna. Den har tidigare endast i begränsad omfattning utnyttjats som landskapshistorisk källa men har i det här sammanhanget varit av central betydelse. Särskilt som länet saknar andra småskaliga kartor som t ex Häradskartor. Kartan representerar en tid då det högmekaniserade jordbruket ännu inte hunnit slå i genom samtidigt som efterkrigstidens jordbrukspolitik heller inte fått de effekter som 60-talet och 70-talets början skulle medföra. Den visar slutfasen i den landskapsutveckling som

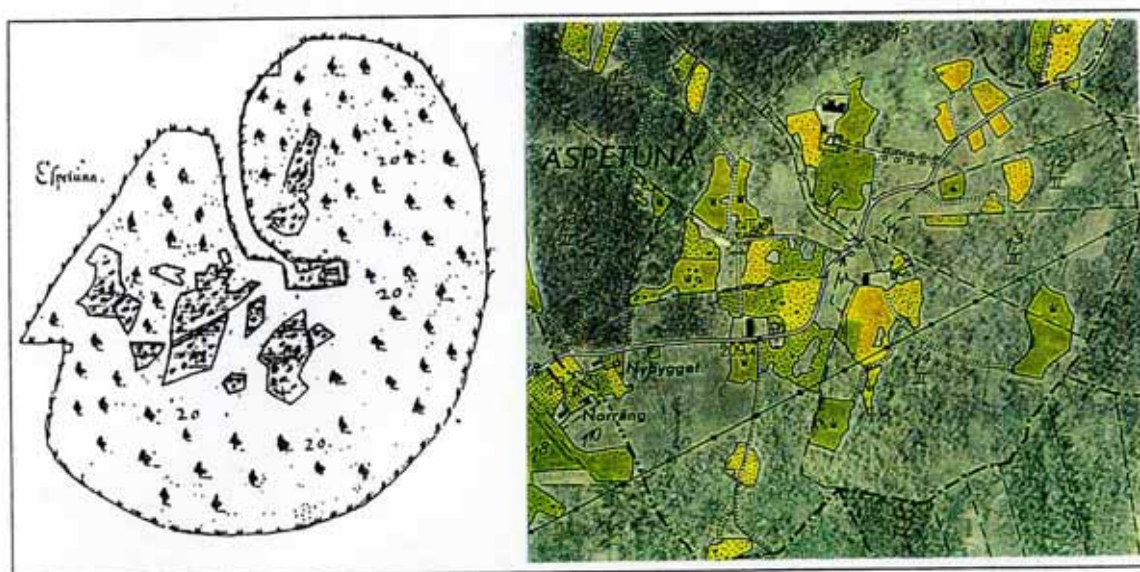


Fig. 1. Exempel på hur 1600-talets ensamgård tydligt låter sig avläsas på Ekonomiska kartan från 1950-talet. Lägg märke till hur fägatan ännu på 50-talet betecknas som en samfällighet och hur inägora kan iaktas som ljusare och glesare lövskog.

landskapsinventering avser att dokumentera, dvs det förmotoriserade jordbrukslandskapet. Samtidigt ligger den så nära vår egen tid att man vågar dra slutsatser om dagens kulturmiljövärden (se fig. 1).

I Kronoberg finns ca 400 kartblad. Samtliga dessa har ögnats igenom och i en tabellform har det angivits om och i vilken utsträckning det aktuella bladet innehåller företeelser som litteraturen påvisat vara viktiga nycklar till odlingslandskapets historia. Självklart har valet av företeelser också styrts av om de överhuvud taget låter sig ses på kartorna. Metoden har präglats av författarens subjektiva bedömningar med det grundläggande syftet att snabbt få en överblick av de agrara kulturmiljöerna i länet. Arbetet präglas därför i mindre grad av objektivitet samtidigt som mindre vikt har lagts på kvantitativa analyser även om sådana också förekommer.

## Äldre topografiska och ekonomiska skildringar

Till denna litteratur hör 1600-talets och ffa 1700-talets klassiska *reseskildringar* (t ex Linné), *akademiska avhandlingar*, vanligen från 1700-talet (ofta behandlande hembygden och författade på latin men inte sällan översatta i senare bygdelitteratur), *socken- och pastoratbeskrivningar* från 1700-talets andra hälft och 1800-talets början (författade som svar på utsända frågelistor) och *landshövdingeberättelser* från 1825 till 1865. Här ska också den länsomfattande "Nya smålandsbeskrivning" från 1905 nämnas.

Materialet ger inte sällan rika vittnesmål om landskapets karaktär, brukningsmetoder och odlingsformer och tjänar som ett viktigt komplement till de historiska kartorna.

## Jordbruksstatistik

Från och med 1865 fick hushållningssällskapen i uppdrag av Statistiska centralbyrån att samla in jordbruksstatistik varje år, socken för socken. Insamlingen pågick i samma form fram till 1910 då den ändrade skepnad. Från och med 1827 kom den sk Jordbruksräkningen, också den presenterad socken för socken men med ett något annat innehåll.

Materialet ger en unik möjlighet att följa utvecklingen under de år då landet tog de avgörande kliven in i ett modernt jordbruk. Särskilt stor betydelse får materialet i sådana områden som saknar häradskartor o dyl, vilket fallet är i Kronoberg. Statistikens tillförlitlighet kan visserligen ifrågasättas, och då särskilt definitionen av ängsmarken och uppgifterna om dess areal. Men i detta hypotesformulerande skede får materialet ändå anses fylla sitt syfte, nämligen att ge en bild av inomregionala skillnader med avseende på jordbruksinriktning och dess förändringar.

För Kronobergs vidkommande bearbetades data om åkerns och ängens utveckling för 20-årsperioder from 1865 som ett mått på den agrara utvecklingen. Materialet matades in *Excel* och bearbetades till tematiska kartor i kartprogrammet *Mapinfo*.

## Naturgeografi

De naturgeografiska förhållanden har naturligtvis haft en grundläggande betydelse för framväxt och utformning av odlingslandskapet. I många avseenden kan de förklara regionala och inomregionala skillnader i odlingslandskapets former.

Kronoberg kan sägas utgöra sydsvenska höglandets södra sluttning. Landskapet är relativt flackt och kan betecknas som en urbergsslätt. Med undantag för de sydvästra och norra delarna vars relativa relief är relativt markerad, kännetecknas övriga delar av en svag ondulerande terräng där landskapets höjdparter huvudsakligen utgörs av kvartärgeologiska bildningar som exempelvis drumliner och isälvsavsättningar i form av åsar (se fig. 2).

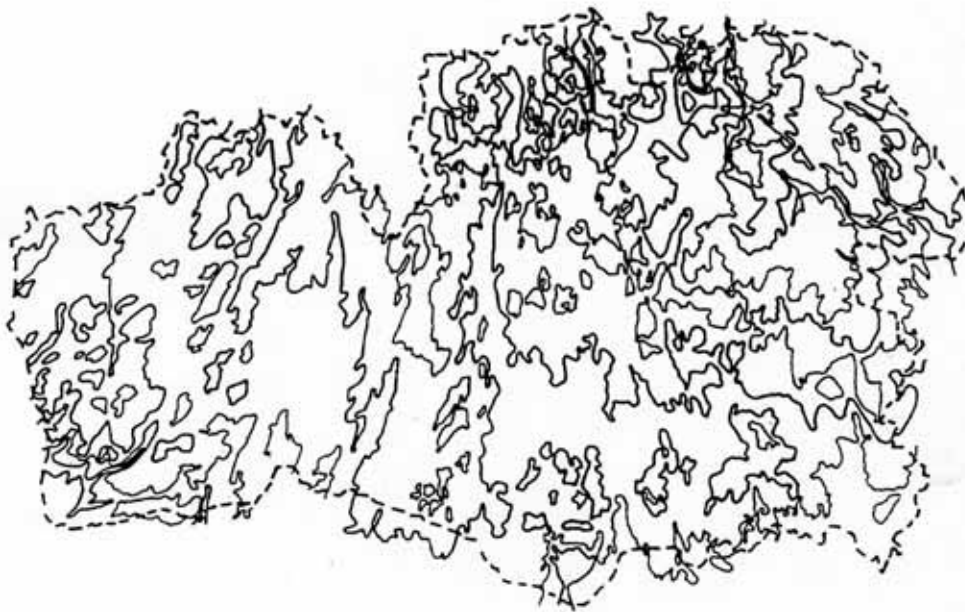


Fig. 2. Höjdförhållandena. Källa: Röda kartan/ (LMV).

Grundläggande för länet är dess läge över högsta kustlinjen. Jordarterna består därför till övervägande delen av osorterad morän vilket också medgivit odling på krönlägen. Dessa förhållanden har bland annat varit avgörande för lokaliseringen av den tidiga bebyggelsen och dess åkerbruk. Finare sediment har dock avsatts i anslutning till de sk sydsvenska issjökomplexen, särskilt kring Helgasjön-Åsnen i östra delen av länet och i Lagadalen och Prästeboåns dalgång i väster där något som kan liknas vid fullåkerbygder växt fram. I västra delen är inte moränen en lika dominerande jordart som i öster (50 resp 70 % av landarealen). Här präglar istället myrmarkerna landskapet (se fig. 3).

Området ingår i ett av de myrrikaste områdena i Sydsverige vilket bland annat hänger ihop med nederbördsmängden med över 1000 mm/år som i ett nationellt perspektiv endast överträffas av vissa fjällregioner (se fig. 4).



## De areella näringarna och 1900-talets odlingslandskap

De areella näringarna domineras idag av skogsbruk. Kronoberg (särskilt de östra delarna) har Sydsveriges största andel skog. Större delen ligger i privata händer och har med tiden blivit bondens främsta inkomstkälla. Skogsbruket har en lång tradition i länet, vilket bl a ska ses mot bakgrund av bruksnäringens behov. Detta gäller framför allt i östra Kronoberg. I väster däremot råder det motsatta förhållandet. Skogen där är ung och huvudsakligen tillkommen under 1900-talet. Först fr o m 1960-talet blev skogsbruket den dominerande näringsgrenen.

I detta och i många andra sammanhang uppvisar länet närmast norrländska förhållanden. Jordbruksföretagen är i allmänhet mycket små, med ett genomsnitt på 17,5 ha åker/enhet vilket endast låter sig jämföras med Jämtland/Härjedalen och Västernorrland (rikssnitt ca 35). I många socknar, speciellt i södra delarna ligger den genomsnittligt ägda arealen på under 10 ha (vilket omfattar ca 50 % av företagen). Långt ifrån alla bedriver emellertid något heltidsjordbruk. Ca 75 % räknas som deltidbönder och omkring 50 % av åkermarken är utarrenderad.

Produktionen är i hög grad inriktad på boskapsskötsel med en mycket hög andel av åkermarken avsatt till odling av fodergrödor och till betesvallar, medan andelen träda är liten.

Specialiseringen på boskapsskötsel har dock paradoxalt nog också bidragit till att de naturliga fodermarkernas betydelse starkt minskat i takt med att åkermarken överförts till permanent betesvall. Detta tycks ha fått störst effekter i länets västra delar där andelen naturliga ängs- och hagmarker minskat dramatiskt under 1900-talets lopp (se fig. 5).

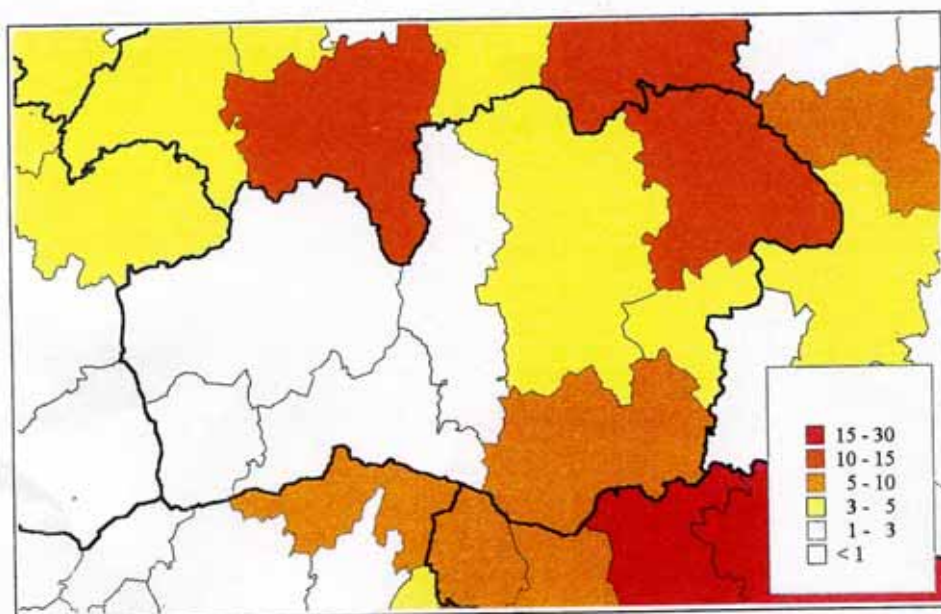


Fig. 5. Andelen välbevarad ängs- och hagmark i procent av den totala jordbruksmarken. Ekstam, Svenska Landskap, SNV. 1995.

Mindre än en procent av jordbruksarealen utgörs här av dessa markslag vilket är mindre än på de allra flesta håll i Syd- och Mellansverige. I länets östra delarna är förhållandena delvis de motsatta. Särskilt gäller detta i Uppvidingen där andelen "välbevarad" ängs- och hagmark uppgår till mellan tio och femton procent av den brukade marken.

## Efterkrigstidens jordbruksutveckling

Få epoker har haft större betydelse för förändringen av odlingslandskapet än den mellan ca 1950 och 1975. Å ena sidan en stegrad mekanisering av jordbruket med exempelvis traktorns genombrott på 50- och 60-talet med stora förändringar av jordbruksmarkens arrondering som följd. Å andra sidan en jordbruksnedläggning vars omfattning endast kan mäta sig med den medeltida agrarkrisen på 1300-talet. Det är mot denna bakgrund som landskapets agrarhistoriska värden måste tecknas (se fig. 6).

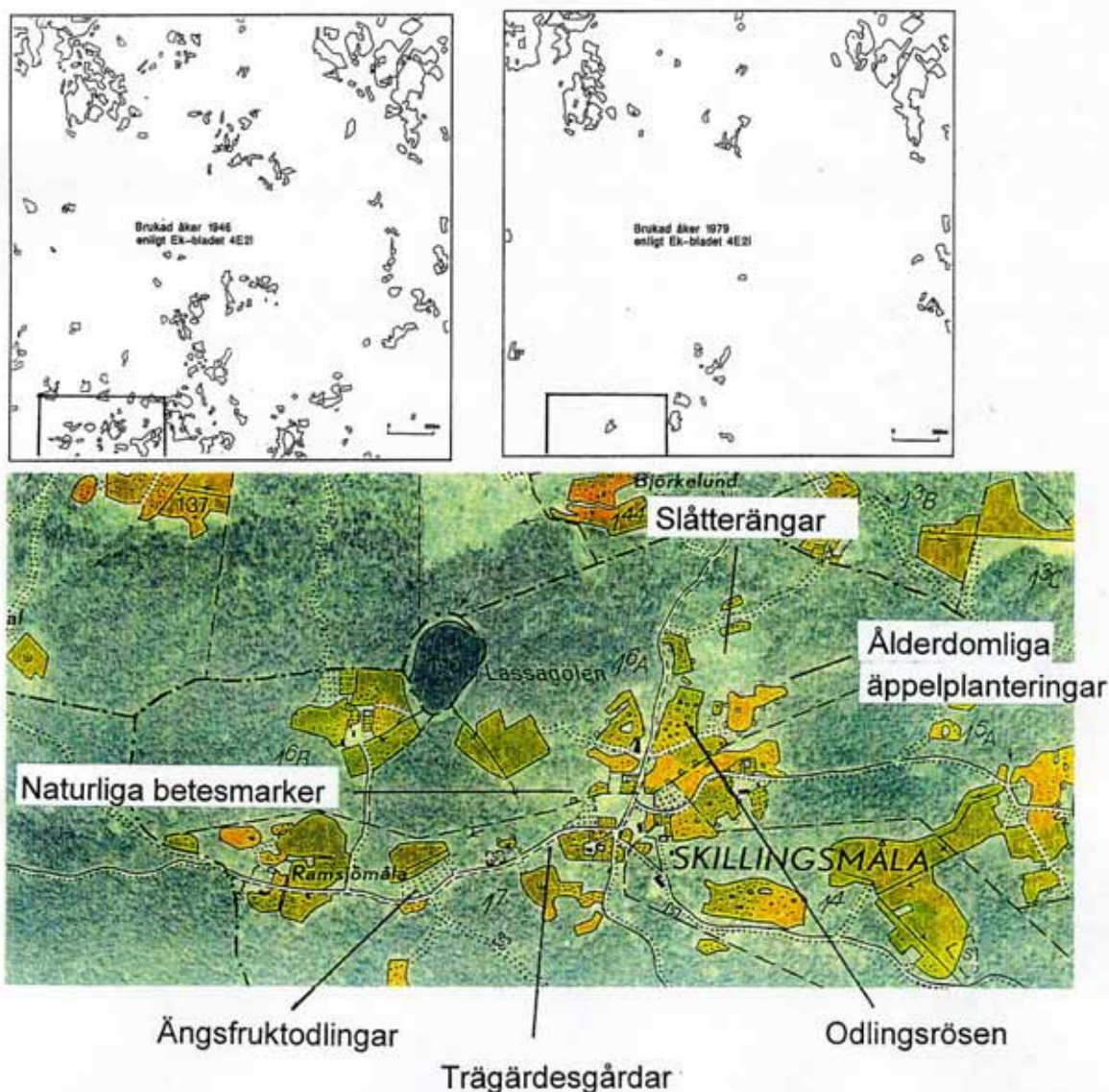


Fig. 6. Nedläggning av åkermark och försvunna kulturmiljösystem Källor: Ekonomiska kartan från 1946-50 resp. 1979.

När åkermarken hade som störst omfattning i Kronoberg kunde man räkna till ca 100 000 hektar (1937). Dess beskaffenhet varierade emellertid kraftigt över länet. I centrala delarna i västra respektive östra Kronoberg kunde man finna vad som ur ett småländskt perspektiv nästan kan beskrivas som fullåkersbygder medan de marginella områdena, särskilt i östra delen, kännetecknades av liten och starkt splittrad åkerareal. Undantaget låg i sydöstra delen där det fanns gott om åkermark som likväl uppvisade en hög splittringsgrad. Det relativt väl sammanhållna åkerlandskapet i västra Sunnerbo kan i hög grad förklaras av omfattande mossodlingar som dock redan på 1960-talet hade sjunkit ihop så mycket att de mer eller mindre spelat ut sin roll (se fig. 8a och 8b).

Länet var ett typiskt småbrukarområde där närmare 90 % hade mindre än 10 hektar åker (ca 10 000 gårdar mot ca 2000 idag), vilket var fullt jämförbart med norrlandslänen. Bebyggelsetätheten var dock betydligt högre, särskilt längs ett stråk genom centrala Kronoberg, från Urshult i söder till Norrvidinge i norr (se fig. 7). Inget av de 400 kartblad från 1950-talet som täcker länet saknar dock brukningsenheter.

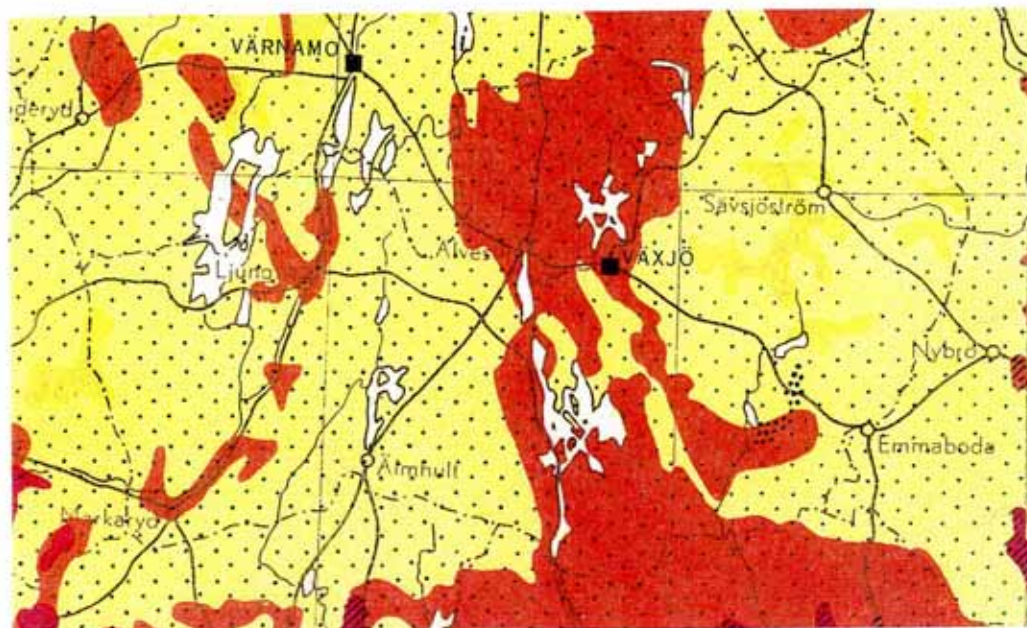


Fig. 7. Gårdstätheten per kvadratkilometer på 1950-talet. Grönt = >0,5, Gult = 0,5 - 3, Orange = 3 - 7. Källa: Atlas över Sverige.

Liksom övriga höglandet vilade jordbruket av tradition på boskapsskötsel. Foderväxterna dominerade då som nu den odlade grödan men ännu stod de naturliga ängsmarkerna för mellan 10 och 20 % av höskörden. I Uppvidinge i länets nordöstra hörn utgjorde de naturliga ängsmarkerna 30 % vilket också det var jämförbart norrländska förhållanden (jfr fig 5).

Gårdarnas ringa åkerareal medförde också en motvilja mot att upplåta större arealer till permanentbetade åkervallar vilket både hushållningssällskap och skogsvårds-

myndigheter verkat för sedan seklets början. Ännu betydde därför traditionella skogsbeten liksom andra naturliga fodermarker mycket vilket tydligt framgår av den ekonomiska kartan från 50-talets början (se fig. 8a och 8b).

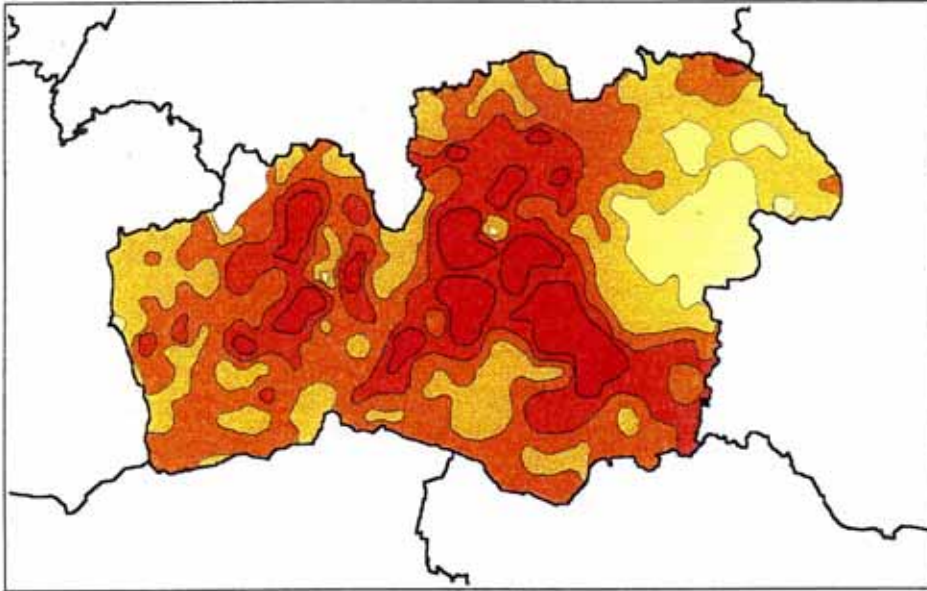


Fig. 8a. Åker per landareal omkring 1950. Källa: Abrahamson H. Studier i jordbrukets omstrukturering. 1974.

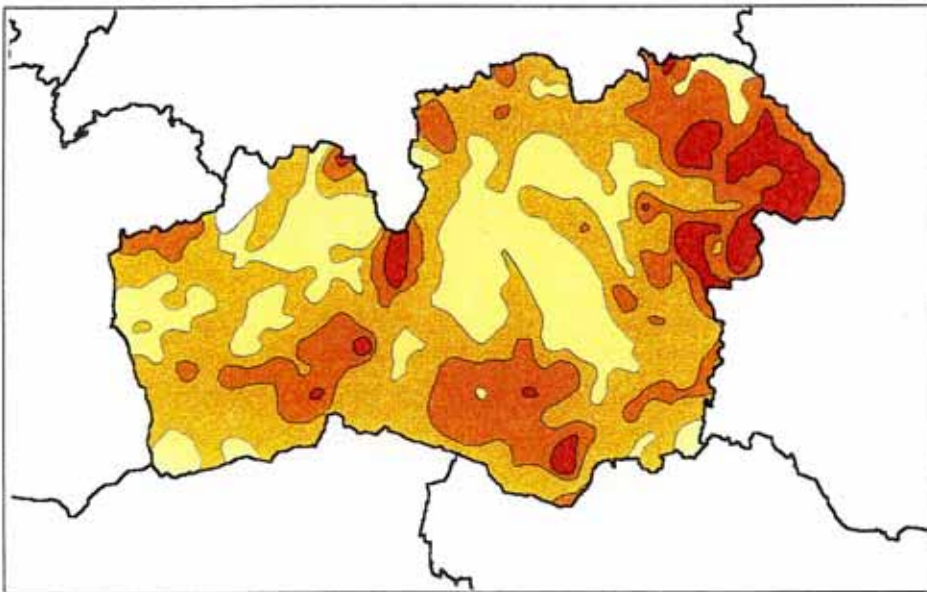


Fig. 8b. Åkermarkens splittringsgrad omkring 1950. Källa: Abrahamson H. Studier i jordbrukets omstrukturering. 1974.



Från denna tid gick emellertid reträtten snabbt. Redan i början av 1960-talet hade ca 15 000 hektar åker lagts igen. Idag återstår omkring 60 % av 30-talets odlingsmaximum. Av ca 12 000 brukningsföretag från periodens början återstår omkring 3 300, vilket i stort sett motsvarar de prognoser som utfördes vid mitten av 1960-talet. Samma prognoser spådde också att all åkermark utom i de centrala jordbruksområdena kring Lagan och mellan Helgasjön och Åsnen skulle läggas ned och övergå till skogsproduktion. Riktigt så tycks det emellertid inte ha gått. Snarare förefaller det ha rört sig om en uttunning över hela länet även om följderna av förloppet blev som störst i de marginella områdena i väster, söder och i öster. Tillsammans med angränsande områden i Kalmar, Blekinge och Kristianstad län tillhör dessa delar av Kronoberg de där förändringarna fick mest dramatiska följder i hela Sydsverige (se fig. 9).

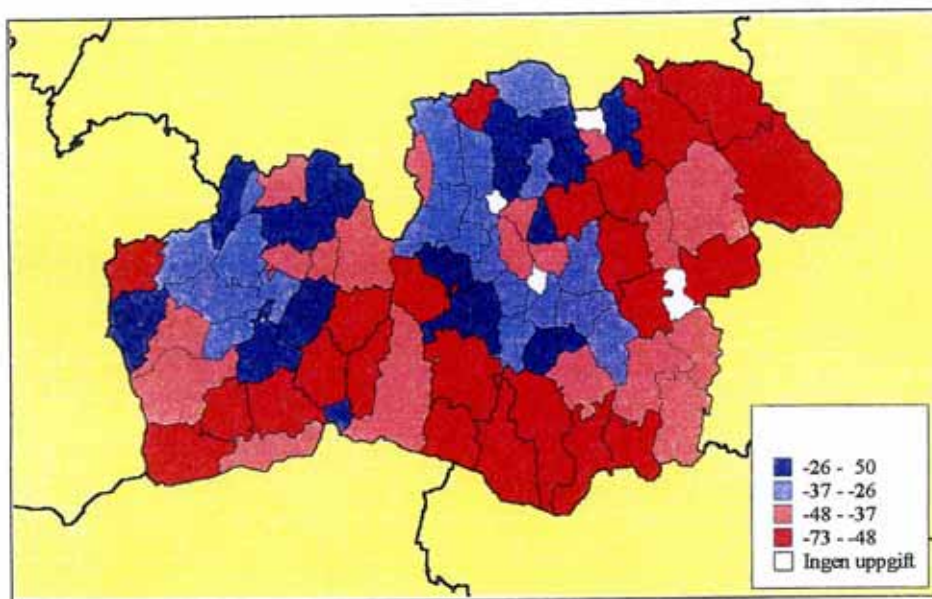


Fig. 9. Nedläggning av åkermark 1950 - 94. Källa: SCB-Jordbruksatlas.

#### Källor:

Abrahamsson, Hans. 1974. *Studier i jordbrukets omstrukturering*. Meddelanden från Lunds universitets geografiska institution, Avhandlingar; 70. Lund

*Atlas över Sverige*. 1953-1971. Svenska sällskapet för antropologi och geografi. Stockholm

*Jord och skog i Kronobergs län*. 1967. Kungl. Lantbruksstyrelsen Medd. Ser. A, Nr 4. Stockholm.

*Sveriges Nationalatlas (SNA)*. 1990. Skogen. (Temared. Nilsson, N-E.) Stockholm.

*Sveriges Nationalatlas (SNA)*. 1991. Jordbruket. (Temared. Granström, B.) Stockholm.

*SCB-Atlas. Jordbruk*. (Version 4.0). Statistiska Centralbyrån.

## Några generella drag i Sydsvenska höglandets äldre landskapshistoria

För de allra flesta kännetecknas odlingslandskapet på Sydsvenska höglandet kanske främst av de anläggningar av sten som odlingen över högsta kustlinjen medfört. Stenmurar, odlingsrösen och andra anläggningar bidrar på ett avgörande sätt till landskapsbilden och vittnar om århundraden, för att inte säga årtusenden, av stenröjningsarbeten. Hit hör för många också det rika biologiska kulturarv i ängar och hagmarker som den starka inriktningen på boskapsskötsel givit upphov till.

Historiskt sett förefaller den animaliska produktionsinriktningen ha en lång tradition. På det äldre kartmaterialet från 1600- och 1700-talet är inte sällan förhållandet åker/äng 1:10. Både åker och äng var ofta organiserade inom ett enda gårde och åkrarna brukades år efter år utan träda i ett sk ensäde, vilket bland annat setts som en funktion av den rikliga tillgången på kreatursgödsel. Åkrarna var små och terränganpassade och intog ofta krönlägen i terrängen.

Bebyggelsen bestod både av byar och ensamgårdar. En typisk bebyggelseform representeras av den till drumlinen anpassade byn vars gårdar ofta låg lokaliserade på en gles rad längs med höjdryggen, antingen på dess krön eller vanligare längs dess sida. Åkermarken liksom den kringliggande slättermarken var fördelad mellan hemmanen i avlånga, mer eller mindre smala tegar, som löpte tvärs över drumlinens längdriktning.

Förknippat med höglandets agrarhistoria är också de mycket omfattande fossila lämningar i form av röjningsrösen (också kända som "hackerör") och sk bandparceller som idag huvudsakligen återfinns i skogsmark. Röjningsröseområdena upptar mycket stora arealer och består vanligen av tätt liggande, flacka odlingsrösen, ofta med ett påtagligt samband med fornlämningar från brons- och äldre järnålder. Lämningarna tycks vittna om ett mer eller mindre mobilt jordbruk som slutligen fått sådan omfattning att det totalt sett sägs ha en gynnsam effekt på skogens tillväxt i stora delar av Småland än idag.

Bandparceller tycks representera en utveckling av jordbrukssamhället och speglar ett behov av fastare reglering brukarna emellan. Detta har tagit sig uttryck i en ofta regelbunden indelning eller ett skifte om man så vill, av röjningsröseområden i smala tegar som idag låter sig identifieras med hjälp av parcellernas begränsningar. Antingen bestående av låga stensträngar eller, på sluttande terräng, av terasskanter. De få dateringar som föreligger av denna fas pekar mot yngre järnålder eller tidig medeltid. Bandparcellerna har bl a betraktats som en viktig indikationen på uppkomsten av vad vi idag menar med ett bysamhälle. Det är bylandskap som framträder på äldre kartor från 1600- och 1700-talet med de tegskiftade åkerstrukturer som där framträder har enligt detta sett att se saken ett samband med bandparcellernas tillkomst under järnålder-tidig medeltid. Forskningen om denna problematik har dock ännu ej kommit så långt att andra tolkningar kan uteslutas. Bandparcellsystem från tidig medeltid i södra Östergötland har exempelvis satts i samband med uppkomsten av ett feodalt system av storgårdar och landbogårdar.

Källor:

Gren, Leif, 1991. *Fossil åkermark*. Fornlämningar i Sverige del 1. Riksantikvarieämbetet. Stockholm.

Mascher, Catarina. *Förhistoriska markindelningar och röjningsröseområden i Västsveriges skogsbygder*. Kulturgeografiskt seminarium 2/93. Stockholm.

Sporrong, Ulf och Ekstam, Urban (red. Samuelsson, K.), 1995. *Svenska landskap*. Statens Naturvårdsverk. Solna.

*Sveriges Nationalatlas*, 1994. Kulturlandskapet och bebyggelsen. (Temared. Helmfrid, S.). Stockholm.

Widgren, Mats. *Fossila landskap. En forskningsöversikt över odlingslandskapets utveckling från yngre bronsålder till tidig medeltid*. Kulturgeografiskt seminarium 1/97. Stockholm.

## Kronobergs agrara landskapshistoria - en hypotes

### Kolonisationsförloppet

Sett utifrån **gravmaterialet** (hällkistor, rösen respektive resta stenar) hade den förhistoriska bosättningen sin största utbredning från neolitisk tid till äldsta järnåldern. Därefter tycks en successiv krympning av bebyggelsen ägt rum och kom under yngre järnåldern (här representerad av gravfält med högar och stensättningar) att grovt räknat inskränka sig till områdena kring Helgasjön och Åsnen i öster och Lagans övre lopp i väster. Detta lämnar oss med en bild av tre kolonisationsområden (se fig. 10).

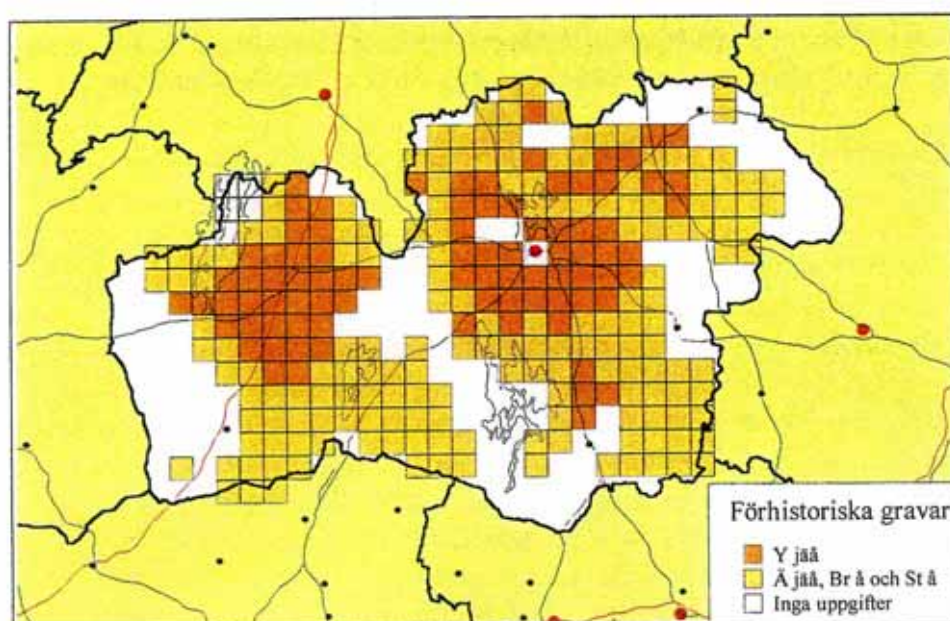


Fig. 10. Det förhistoriska kolonisationsförloppet utifrån gravar. Källa: Mats Burström. 1991. Arkeologiska samhällsavgrensningar.

I. Två kärnområden, med bosättning från äldsta till yngsta tid. Områdena sammanfaller med de områden som ansetts som medeltida centralbygder i folklanden Varend respektive Finnveden.

II. En krans kring centralbygden som i stort sett saknar gravlämningar från yngre järnåldern vilket tolkas som att den fasta bosättningen har upphört under järnålderns lopp, men som återkoloniserats under medeltid.

III. Randbygden i västra respektive östra delarna av länet samt en korridor rakt genom länets mitt från Almundsryd i söder till Hjortsberga i norr, som varit okoloniserade under förhistorisk tid och först under medeltiden fått fast bosättning.

**Ortnamnen** talar delvis samma språk. Namn med efterleden -löv, -lösa, -stad och -by och som traditionellt sett dateras till den yngre järnåldern återfinns således i kolonisationsområde I. Ortnamn med -boda, -måla och -skruv som efterled, och som betecknats som typiskt medeltida har avsatt sig i område II och III (se fig. 11). Mer komplicerat ställer det sig med -ryd- och -hult-namnen som representerar de överlägset vanligaste ortnamnen i länet. Dessa återfinns i stort sett överallt, men där -rydformen har en viss tyngdpunkt väster ut. Antingen representerar de inte bara nyodling utan också en förtätning av den gamla bygden eller också har de en mycket lång produktionstid och med delvis skiftande bakgrund. Sannolikt är båda tolkningarna riktiga.

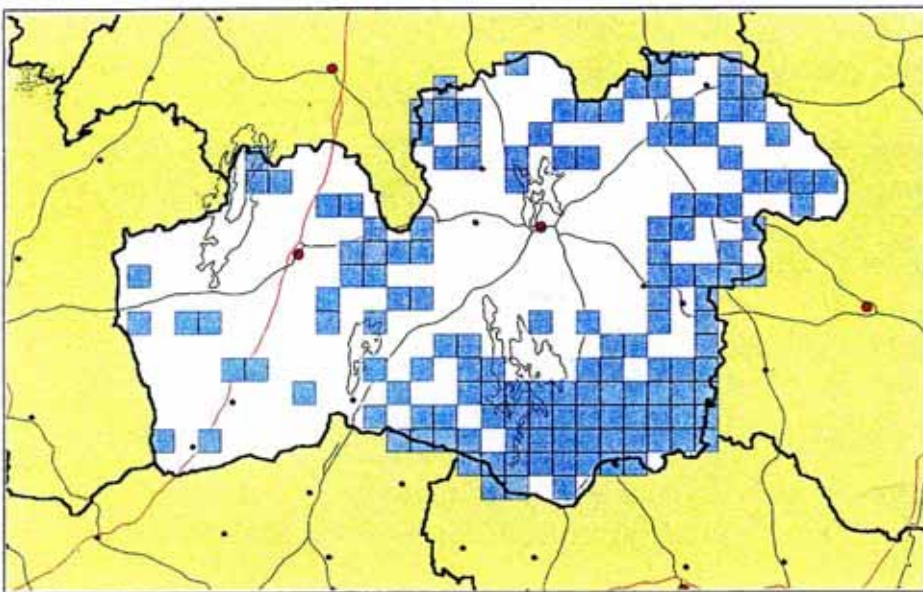


Fig. 11. Medeltida ortnamn på -måla, -boda och -skruv. Källa: Ekonomiska kartan från 1946-51.

Bakgrunden till den medeltida kolonisationen är ännu inte klarlagd. Förutom en allmän expansion, bland annat till följd av befolkningsökning, har man pekat på den allt viktigare roll som järnframställningen kommit att spela (se fig. 12 sid. 20).

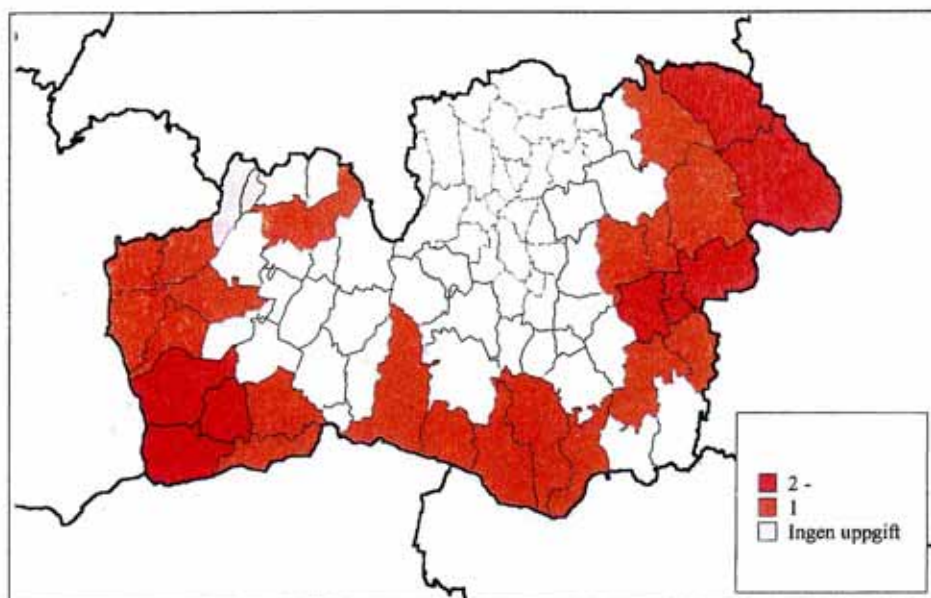


Fig. 12. Antal lokaler med lämningar efter lågteknisk järnframställning. Källa: Fornminnesreg., RAÄ.

Kolonisationsförloppet sett utifrån detta material är emellertid mycket osäkert. Särskilt gäller detta bilden av gravmaterialet som i huvudsak bygger på en inventering utförd på 50-talet. Hur bilden i dessa avseenden kommer att förändras av den pågående revideringen av fornminnesregistret, annat än att mängden återfunna lämningar totalt sett kommer att öka, är dock ännu för tidigt att avgöra. Möjligen blir resultatet att gravmaterialet och ortnamnen inte visar sig räcka till som ensamma indikatorer för bosättning i Kronoberg (se avsnittet om röjningsrösen nedan).

Den medeltida kolonisationsvågen avstannade under 1300-talet och ersattes under dess andra hälft och särskilt under början av 1400-talet av en omfattande ödeläggelse i agrarkrisens spår, särskilt i de senast upptagna randområdena (ca 90 %). Totalt beräknas omkring en sjundedel av gårdarna ha övergivits.

När så expansionen tog fart igen under slutet av 1400-talet var det huvudsakligen dessa ödelagda enheter som återupptogs. I Värmland har ca 200 nya enheter kunnat beläggas från 1400-talets sista årtionden till mitten av 1500-talet. Frågan om huruvida återkolonisationen kom att omfatta alla de ödelagda enheterna är dock ännu obesvarad. Med erfarenhet från norra Småland talar dock mycket för att så inte var fallet. Chansen att finna lämningarna efter medeltida ödegårdar får därför anses som tämligen god.

### Det förhistoriska odlingslandskapet

Kronoberg utgör inget undantag från den generella bilden av "rösesmåland". Däremot är kunskapen om hur dessa fördelar sig över länet dålig. Den fornminnesinventering som genomfördes på 1950-talet tog visserligen upp röjningsrösen, men huvudsakligen som potentiella gravar och är därför mycket ojämn i fråga om man alls brydde sig om att

registrera förekomster. Det är således i dagens läge omöjligt att utifrån de uppgifter som trots allt finns gruppera materialet, inte heller kronologiskt. I den revidering av fornminnesregistret som genomfördes 1995 i nio socknar i ett stråk från Hamneda i väster utgjorde ca hälften av de inventerade lokalerna fossil åkermark, huvudsakligen röjningsröseområden av den ålderdomliga typ som brukar betecknas som "hackerör" och som brukar förknippas med bronsålderns och äldsta järnålderns jordbruk. Inventeringen skedde emellertid i områden där man redan tidigare kände till den rika förekomsten och har därför inte förändrat den generella bilden annat än att omfattningen tycks överstiga alla förväntningar. Det finns exempel på sammanhängande system som omfattar tiotals kvadratkilometer.

Med den knapphändiga och framför allt ojämna information som föreligger är det därför svårt att ge en generell bild av bronsåldern och äldsta järnålderns odlingshistoria. Vad man kan säga är dock att dessa sydliga delar av sydsvenska höglandet väl faller in i bilden av en agrar revolution vid övergången till yngre bronsålder, en agrar expansion där visserligen inte all mark odlades samtidigt, men vars totala omfattning kan räknas i tiondelar av länets landareal. Idag ser det ut som om spåren av denna expansion huvudsakligen återfinns inom centralbygderna och anslutande områden. Särskilt omfattande system ligger i ett stråk från söder om Bolmen österut till Växjötrakten.

Ännu större osäkerhet råder kring den fas i jordbrukslandskapet som representeras av bandparceller och som möjligen är förknippad med bysamhällets framväxt. Få lokaler är kända i länet och endast ett fåtal har varit föremål för undersökningar. Det rör sig om Granhult i Nottebäcks socken, Nöbbele och Sävsjö i Lenhovda socken, där arkeologiska undersökningar givit dateringar av bandparceller till omkring mitten av första årtusendet. Dessa resultat faller väl in i linje med jämförbara studier i Älvsborgs län där man också kunnat påvisa sambandet med ett förhistoriskt jordskifte.

Sannolikt kommer framtida inventeringar att påvisa att många av de fossila åkermark-slokalerna som idag betecknas som röjningsröseområden även innehåller mer eller mindre tydliga bandparceller. Slumpmässiga besök på några lokaler i västra länsdelen tyder på det.

Sammanfattningsvis kan vi alltså konstatera att lämningarna efter bronsålderns och järnålderns jordbruk är mycket omfattande men att vi idag inte känner till den fulla vidden. Än mindre känner vi till karaktären och utbredningen av den bosättning från vilken den utgått.

Källor:

Widgren, Mats. *Fossila landskap. En forskningsöversikt över odlingslandskapets utveckling från yngre bronsålder till tidig medeltid*. Kulturgeografiskt seminarium 1/97. Stockholm.

Burström, Mats, 1991. *Arkeologisk samhällsavgränsning. En studie av vikingatida samhällsterritorier i Smålands inland*. Stockholm studies in Archeology, 9.

Larsson, Lars-Olof. Det medeltida Varend - studier i det smäländska gränslandets historia till 1500-talets mitt. *Kronobergsboken* 1974-75. Växjö.

Hallberg, Göran, 1983. Ortnamnen i Småland.

Klang, Lennart. Sävsjö och Granhult i Uppvidinge härad - exempel på fossila kulturlandskap. *Kronobergsboken* 1979-80. Växjö.

Jönsson, Bosse, 1982. *Det fossila kulturlandskapet i Nöbbele, Lenhovda sn, Kronobergs län*. Lund

## **Det historiska odlingslandskapet**

Rubriken syftar på det landskap som existerade i Kronoberg före 1800-talets och 1900-talets delvis omvälvande landskapsförändringar och som i många avseenden också kan sägas återspegla betydligt äldre tider. Det var ett landskap som finns skildrat på ett stort antal by- och gårdskartor från 1600-, 1700-, och 1800-talen och som finns beskrivet i samtida orts- och reseskildringar.

En snabb och översiktlig analys av de historiska kartorna visar en i somliga avseenden homogen bild av Kronoberg. Produktionen hade liksom i resten av sydsvenska högländet en tydlig övervikt på boskapsskötsel och länet var tidvis bland annat känt för sin export av oxar. Landskapet dominerades därför av mycket omfattande foderarealer där ängsmarkerna var många gånger större än åkrarna. Också sättet att organisera landskapet följde ett relativt enhetligt mönster. Men som nedan ska visas fanns också många skillnader inom länet.

Ekonomi inskränkte sig emellertid inte till det traditionella inägojordbruk som fokuseras på de historiska kartorna. En icke obetydlig del av spannmålsproduktionen ägde exempelvis rum på svedjor på utmarken. Svedjandet var på 1700-talet vida spritt över hela Kronoberg och hade då fått en sådan omfattning att det måste räknas in som en integrerad del i jordbrukssystemet och inte endast som ett komplement till mer traditionella produktionssystem.

Överhuvud taget förefaller skogen och det som kunde exploateras där haft en avgörande betydelse för befolkningens subsistensekonomi. I östra delarna var kolning och malmupptagning för leverans till bruken av stor vikt vintertid. Tjärbränning, produktion av pottaska etc. var andra grenar som sammantaget gav en bred försörjningsbas, utan vilken den relativt höga bebyggelsestätheten och jordbrukets på många håll påfallande småskalighet inte låter sig förstås.

## **Bebyggelsestrukturen**

Bebyggelsemässigt hade Kronoberg ett heterogen karaktär. Här låg små och stora byar liksom ensamgårdar om varandra, ett förhållande som dessutom komplicerades av en tidig hemmansklyvning (se nedan). Ett visst mönster går emellertid att skönja.

Med hjälp av fastighetsbeteckningen på 1950-talets ekonomiska karta har en hypotetisk bild av bebyggelsemönstret rekonstruerats (se fig. 13). Fastighetsbeteckningen byggde på Jordregistret från 1908 som sin tur grundade sig på den betydligt äldre jordeboken. I Jordregistret fick varje fastighet en beteckning som hänvisade till det i jordeboken upptagna moderhemmanet. En jordregisterenheten med fastighetsbeteckningar som 1<sup>1</sup>, 1<sup>2</sup>, 2<sup>1</sup>, 2<sup>2</sup> kan alltså på goda grunder antas ha bestått av två hemman. Och eftersom erfarenheten säger oss att få nya hemman tillkom efter år 1800 erhåller vi en bild av bystrukturen före de stora skiftenas tid. Häri ligger naturligtvis en viss osäkerhet, speciellt när det gäller senare uppdelningar av allmänningar eller gods etc. Men som grov uppskattning duger bilden sannolikt mycket väl vilket jämförelser med Lars-Olof Larssons genomgång av 1500-talets jordeböcker i Varend visar.

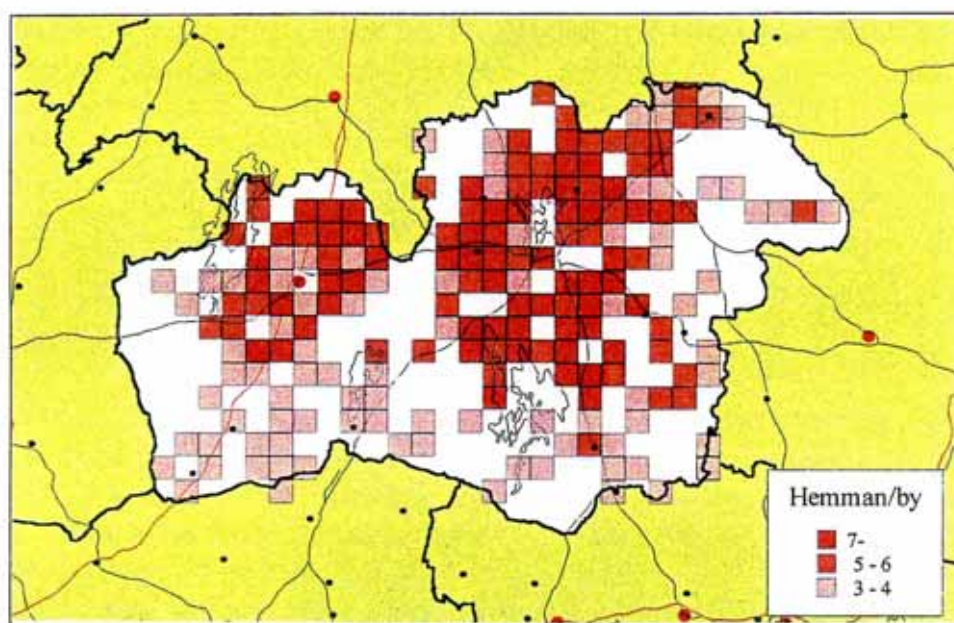


Fig. 13. Förekomsten av byar i Kronoberg. Rekonstruerade utifrån fastighetsbeteckningen på ekonomiska kartan från omkring 1950.

Centralbygderna i väst och i öst framträder här med stor tydlighet. Det är här vi föga överraskande finner de stora byarna trots att många försvann i samband med gods-bildningen (se avsnittet om säteribildningen).

I övrigt är bilden otydligare. Grovt sett återspeglas dock i stort sett samma mönster som kolonisationsförloppet uppvisade. Områdena längst väster- och österut samt en korridor genom mitten av länet domineras av ensam- och dubbelgårdar. I övrigt rådde en blandning av ensamgårdar och småbyar.

Några enhetliga bebyggelseformer förefaller emellertid inte ha funnits. I några få fall skulle byar kunna tänkas ha uppkommit som ett resultat av regleringar med regelbundna radbyar som följd. Flera av dessa förefaller dock ha tillkommit i samband med storskiftet under slutet av 1700-talet och är långt ifrån lika frekventa som exempelvis i Kalmar län.



Den till drumliner anpassade bebyggelsen är det närmaste man kommer en enhetlig byform (se fig. 14). Ofta låg bebyggelsen längs glesa rader i lidläge på drumlinens ena sida men variationerna var många (se fig. 15).

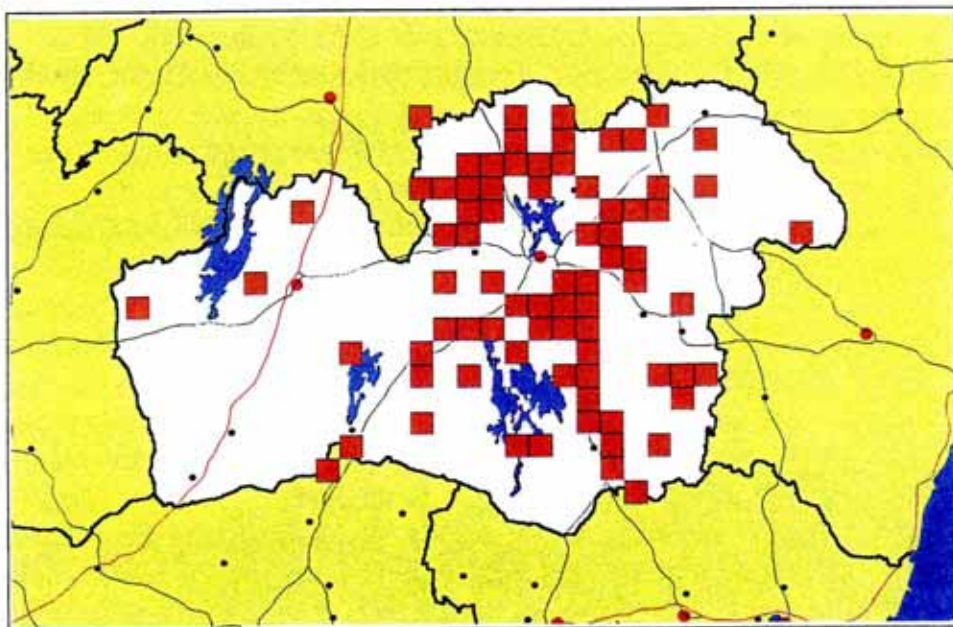


Fig. 14. Bebyggelse och odlingslandskap anpassade till drumliner som det låter sig påvisas av ekonomiska kartan från 1950-talet.



Fig. 15. Typiskt drumlinlandskap nordväst om Växjö. Bebyggelsen strax norr om bynamnet "Sköldstad" representerar det ursprungliga bebyggelseläget medan övriga gårdar är utflyttade efter laga skiftet. Vägen löper på drumlinens krön.

## Hemmansklyvning

Hemmanstalen säger emellertid lite om hur den verkliga bebyggelsesituationen såg ut på bynivå. Varje hemman bestod nämligen av ett större eller mindre antal brukningsdelar som var och en brukades av en "åboe". När denna delning ägt rum är ännu inte klarlagt men säkert är att det inte, som man tidigare tänkt sig, rört sig om ett 1800-talsfenomen. Undersökningar av östra Kronoberg pekar mot 1700-talets första hälft medan pågående studier av Sunnerbo tycks ge ännu äldre dateringar.

Frågor kring hur denna hemmansklyvning påverkat landskapet, t ex hur de olika brukningsdelarna disponerat och fördelat marken sinsemellan är också öppna, bland annat därför att de tidiga kartorna endast redovisar ägorna på hemmansnivå. Men sannolikt har det rört sig om någon form av sänjodelning eller sambrukning som inte nödvändigtvis avsatt spår i landskapet. Först med storskiftet och laga skiftet formaliserades hemmanens uppdelning och ett antal självständiga gårdar utkristalliserade sig. Under 1800-talet tycks snarare antalet brukningsenheter ha minskat och de enheter som tillkom förefaller främst ha varit torp som blivit skattlagda eller i en del fall följden av gods som styckats.

## Säteribildningen

Säterier och herrgårdsmiljöer är kanske inte det första man förknippar med Kronoberg. Icke desto mindre kom här ett stort antal att växa fram under 1600-talet. Bakgrunden var här liksom på andra håll gynnsamma skatteregler, kronans växande inkomstbehov liksom en starkt utökad administration. Vid seklets början fanns ca 30 säterier, av vilka många hade medeltida anor, för att vid dess slut uppgå till ca 170 st. Antalet adliga familjer hade samtidigt ökat från ca 100 till ca 600.

Säterierna lokaliserades huvudsakligen till centralbygderna, särskilt i östra Kronoberg, men även till andra områden där frälset av tradition haft en relativt stark ställning, som området söder om Åsnen liksom i Norrvidinge. Här som på andra ställen i landet fick säteriernas fortsatta utveckling ett högst skiftande förlopp även bortsett från Karl den XI:s reduktion. Många blev aldrig större än vanliga bondgårdar medan några växte till stora gods med herrgårdsmiljöernas alla kännetecken. Vid de senare skulle till följd av godsens successiva tillväxt den äldre bebyggelsestrukturen bli föremål för dramatiska förändringar i takt med att byar och granngårdar drogs in under huvudgårdarnas direkta förvaltning (se fig. 16, 17 och 18 sid. 26-27).

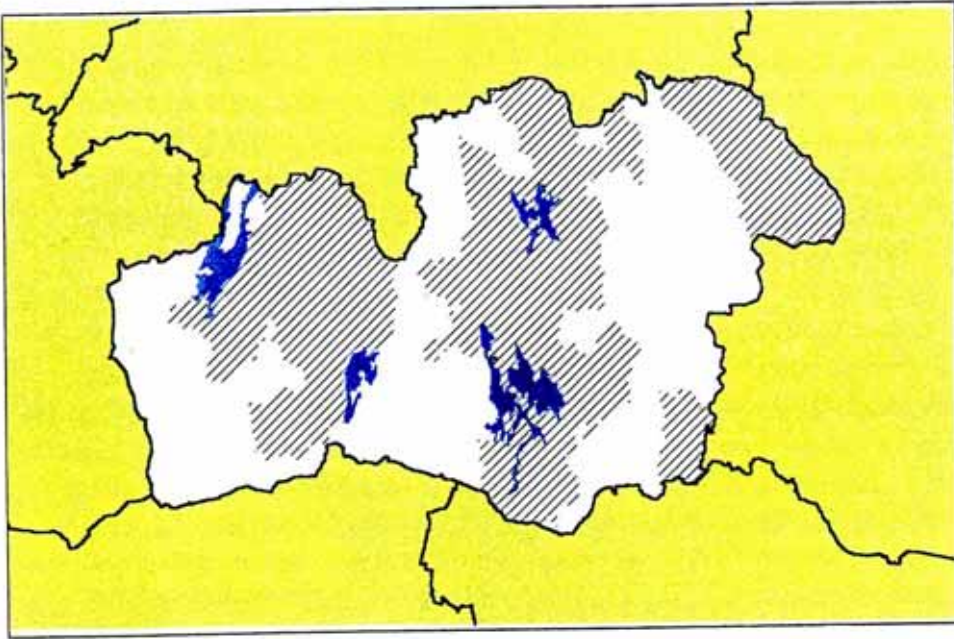


Fig. 16. Områden där frälset ägde relativt stor andel vid medeltidens slut. Källa: Lars O. Larsson. 1974-75. Det medeltida Västmanland. Härenstam, C. 1946. Finnveden under medeltiden.

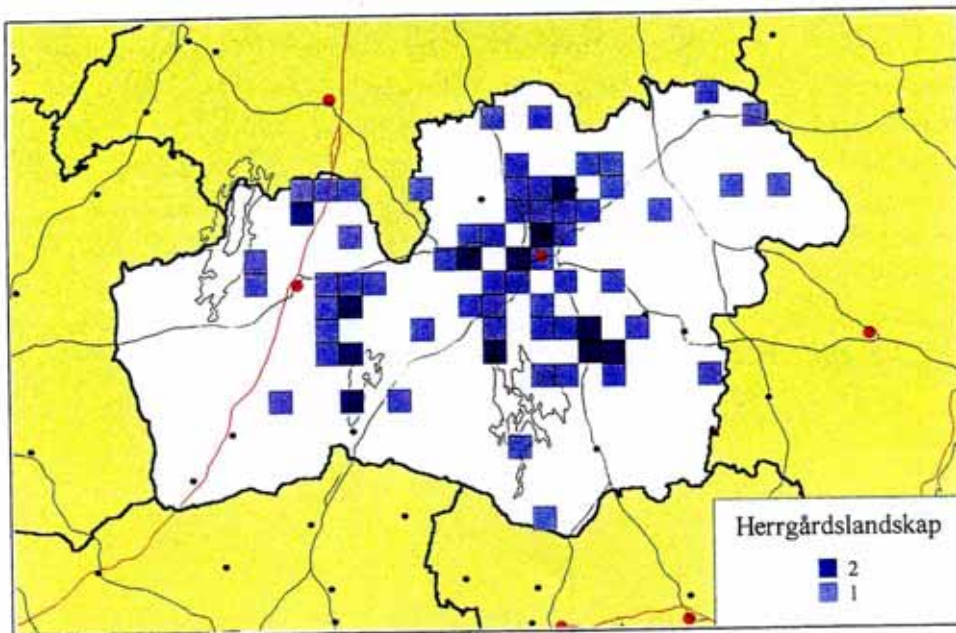


Fig. 17. Områden med utpräglade herrgårdslandskap. Källa: Ekonomiska kartan från 1946-51.

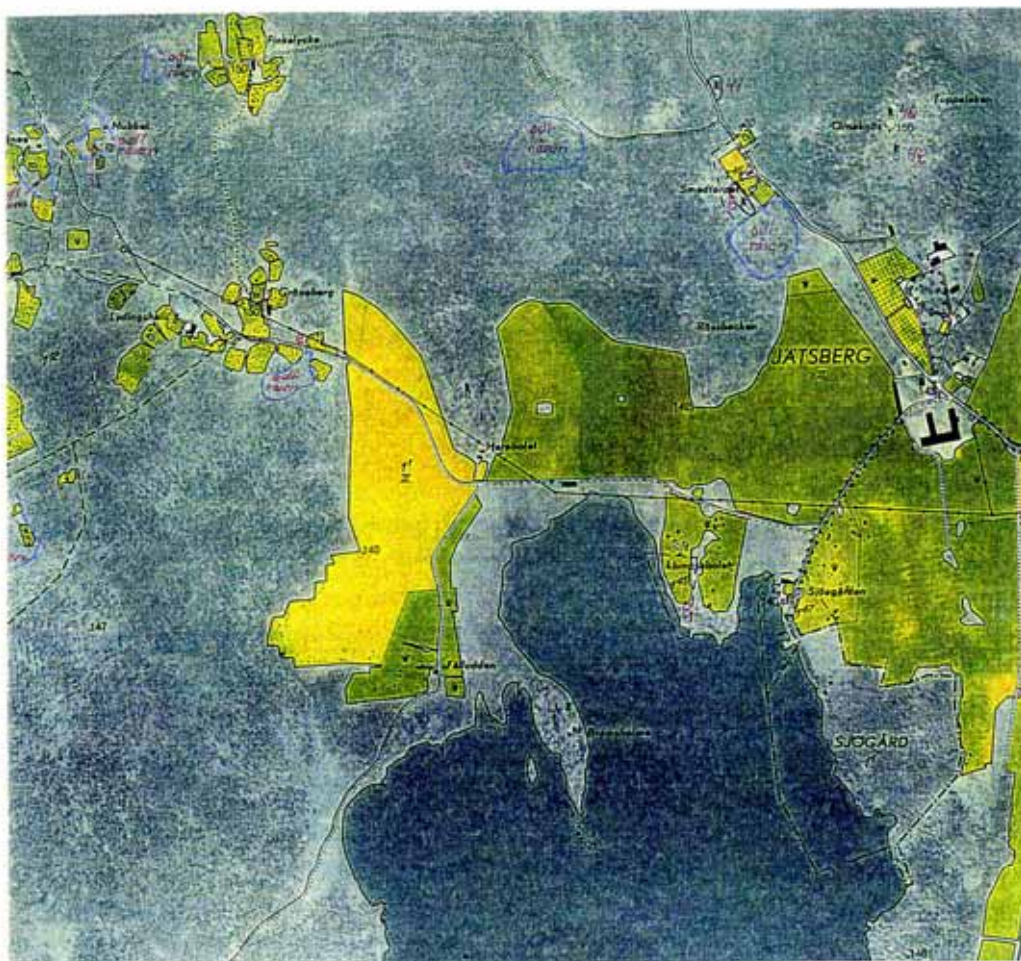


Fig. 18. Typisk herrgårdslandskap i centralbygden.

## Jordbruket

Av samtida skildrare som Linné och Elgh samt vad som framgår av de tidiga historiska kartorna framträder en relativt enhetlig bild av jordbrukets principer. Åkern brukades i "ensäde", dvs hela arealen besåddes varje år utan regelbunden träda, med växtföljden korn-vårråg. Vår som höst bearbetades den med oxdraget årder (det sk "trekantsårdret") och gödslades i samband med kornsådden.

Vanligen var åker och äng organiserade inom ett och samma gårde med åkrarna på de högre liggande partierna och ängen på de lägre. Antalet gårdar kunde emellertid variera om terrängen så krävde.

Bilden var emellertid inte helt entydig. I Norrvidinge fanns inslag av byar och gårdar som bedrev sk "fyrsäde" eller "tresäde" där en fjärdedel respektive en tredjedel av åkermarken årligen trädades. För detta ändamål var åkermarken uppdelad på fyra eller tre gårdar, med namn som "norra trädan", "västra trädan" osv. Orsakerna till detta är än så länge inte klarlagda. Möjligen ska fyrsädet respektive tresädet ses som ett försök att

införa höstråg, ett försök som inte föll väl ut, men där man kom att behålla själva rotationssystemet. Området i Norrvidige ansluter till ett område i södra Jönköpings län med samma odlingssystem.

Dessa avvikande trädesformer ska emellertid ses som undantag från annars relativt enhetliga principer för landskapets organisation, som alltså byggde på ensäde inom ett gemensamt åker- och ängsgärde. Inom dessa ramar fanns emellertid stora skillnader i utformning av odlingslandskapet, dels som en direkt följd av olika naturgeografiska förutsättningar, dels som en effekt av olika kulturhistoriska traditioner.

Huvudintrycket från västra länsdelen är att åkermarken var väl samlad på de tämligen begränsade moränhöjder som ligger som öar i myrlandskapet. Ängsbruket var till stor del knutet just till myrarna medan betesmarken låg högre i terrängen. På dessa hade åtminstone redan under 1600-talet ansevärliga ljunghedar eller "ljungryor" brett ut sig, framför allt i centralbygden samt i de västra och norra delarna.

Inägorna omgavs av varierande hägnadstyper, från traditionella trögärdesgårdar (bändgärdesgård), gropavallar och dikningar där inägogränsen passerade en myr, till enkelradiga stenmurar av den typ som är vanliga i Västsverige. Dessa detaljer tillsammans med förekomsten av omfattande ljunghedar understryker områdets landskaps-historiska likheter med Västsverige och norra Skåne.

I östra länsdelen gick skiljelinjen mellan de till drumliner anpassade jordbruken, ofta knutna till större eller mindre byar, samt de östra och sydliga områdenas småby- och ensamgårdslandskap. De förra hade ofta väl sammanhållna åkermarker på krönet och på slutningarna av moränhöjderna, medan de senare delarna uppvisade oregelbundna och ofta spridda åkrar inom många gånger större ängsmarker (se fig. 19). Hägnaderna förefaller uteslutande ha bestått av traditionella hankgärdesgårdar.

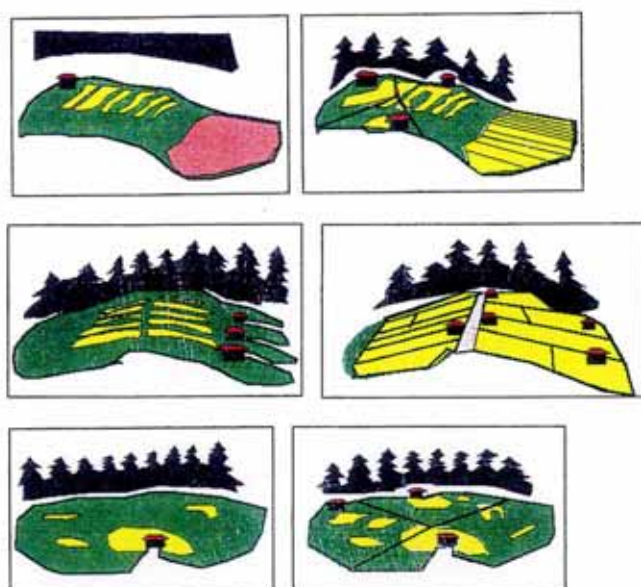


Fig. 19. Modell av inägornas karaktär i västra, centrala resp. östra Kronoberg på 1600- och 1950-talen.

## Tegskiften och bandparceller

Åkermarkens varierade utformning var resultatet av en rad faktorer där olika naturgeografiska betingelser spelade en viktig roll. Lika viktigt var dock de ägomässiga förhållandena. Ensamgårdarna kunde i stort sett organisera sin markanvändning efter eget gottfinnande vilket speciellt fick konsekvenser för åkermarkens utformning. Ensamgårdarnas åkerlandskap är resultatet av huvudsakligen funktionella och naturgeografiska faktorer. Områdena i södra, sydöstra och östra delarna av länet är därför än idag präglade av en småskalig och oregelbunden åkerstruktur, trots senare hemmansklyvningar och skiften.

I byarna var förhållandena annorlunda. Här låg åkermarken organiserad i avlånga, mer eller mindre regelbundna tegar, som i drumlinlandskapen löpte tvärs höjdryggarnas längdriktning. Alldeles säkert är detta ett resultat av en uppdelning av inägorna bönderna emellan, ett tegskifte som också omfattat ängsmarkerna. Det är lockande att dra paralleller till de fossila bandparcellsystem som tycks ha lagts ut under järnåldern (se ovan). Likheten i utformning är ofta påfallande. Fördelningen av tegarna mellan de olika hemmanen talar dock delvis ett annat språk. Ett hemman kunde exempelvis äga fler tegar bredvid varandra, ofta relativt väl samlade intill gårdsläget. Uppdelningen i tegar blir då svår att förstå. Överhuvudtaget saknar detta tegskifte enhetliga mönster med avseende på dess uppdelning mellan de olika hemmanen och gör intrycket av att ha vuxit fram spontant. På vissa håll, särskilt i östra Kronoberg, förefaller det dessutom som om det fanns ett visst samband mellan tegarnas bredd och antal hemman i byn. Ju fler hemman byn bestod av desto smalare tegar. Detta kan i sin tur tolkas som att åkermarken successivt delats upp i takt med att gårdarna blev fler.

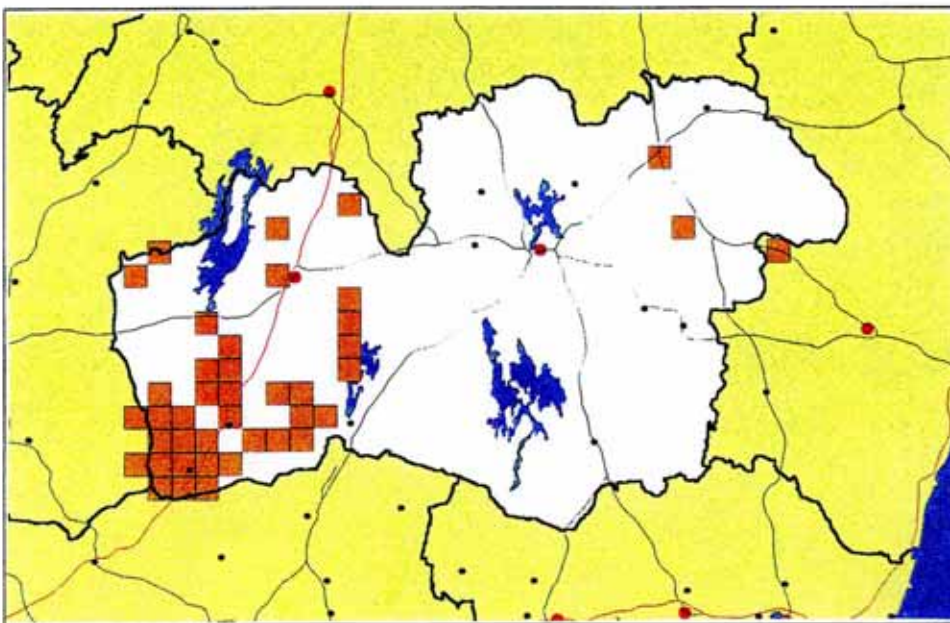


Fig. 20. Spår efter bandparceller i 1950-talets åkermark. Källa: Ekonomiska kartan från 1946-51.

En annan förklaring är att de historiska tegarnas utformning faktiskt går tillbaka på ett förhistorisk skifte men att detta i sig, dvs fördelningen mellan de olika gårdarna, luckrats upp under århundradenas lopp till följd av förändringar i ägandet, arvskiften, giftermål och försäljningar etc. Undersökningar i Älvsborgs län pekar mot detta. Det enda som fanns kvar vid de historiska kartornas tid var åkrarnas tegutformning medan det ursprungliga skiftet förlorat sin roll. Detta skulle ha skett i samband med att ensådet infördes, vilket anses ha inträffat någon gång under medeltid.

Förhållandena i västra Kronoberg, särskilt den sydvästra delen, understödjer denna tolkning. Åkermarken var här påfallande ofta bandparcellerad precis som under förhistorisk tid. Vad som är märkligt är emellertid att man också finner dessa, med byn förknippade åkerformer, på marker som brukades av ensamgårdar. I fält kan man på sina ställen dessutom finna att de historiska tegarna fortsatt utanför den stenvmur som markerat gränsen mellan inägor och utmark på de historiska kartorna. Detta förstärker intrycket av ett kontinuitetsbrott, inte bara i tegskiftets utformning utan också i bebyggelsestrukturen. Det enda som återstod var de fysiska spåren i form av avlånga åkrar som man av någon anledning valt att fortsätta bruka.

På överraskande många håll, framför allt i sydvästra delen av Sunnerbo, brukades ännu på 1950-talet många av dessa ålderdomliga tegar, eller bandparceller, som till följd av den kuperade terrängen ofta tog formen av terrasser. Och i många fall finns de kvar än idag. De flesta har visserligen granplanterats, men här och var har åkrarna lagts om till permanentbete, vilket naturligtvis ökar våra möjligheter att förstå dessa, sannolikt mycket gamla samband i landskapet (se fig. 20, 21 och 22).



Fig. 21. Gården Flässeryd i Markaryds sn på 1950-talet. Gränserna mellan de ålderdomliga tegarna eller bandparcellerna syns ännu tydligt i åkermarken. Källa: Ekonomiska kartan 4D 3b.



Fig. 22. Bandparceller i form av terrasser i Väreberga, Göteryds sn. Utnyttjas idag som betesmark.  
Foto: Stefan Höglin.

## Svedjebruket

Som odlingsform har sannolikt svedjebruket, i en eller annan form, alltid varit en del av det småländska jordbruket, åtminstone som ett sätt att röja ny mark. Här avses emellertid det svedjebruk som är känt från historisk tid och som huvudsakligen fungerat som ett komplement till spannmålsproduktionen på de permanenta åkrarna, men som under vissa perioder kunde ha nog så stor betydelse som den förra.

Bruket att odla råg på utmarken, utan föregående stenröjning, och att med eldens hjälp skapa god om än kortlivad grogrund för spannmålsodling, anses komma öster ifrån. På 1620-talet hade svedjandet nått östra delarna av Sunnerbo, men var fortfarande som intensivast i östra Kronoberg (se fig. 23 sid. 32).

Enligt de samtida uppteckningar som finns, bl a av Linné i sin skånska resa, gick svedjandet till så att skogen brändes året efter det att den fällts. Av stockarna (s.k. smetved) restes tillfälliga hägnader kring fällorna. Första året såddes rovor (potatis på 1800-talet), det andra höstsådd råg och under det tredje året lät man kalvar beta. Därefter överfördes marken till det permanenta utmarksbetet.

Rågen var före 1700-talet av samma utsäde som odlades på den permanenta åkern som vårråg. Avkastningen från svedjorna var därför knappast avsevärt större än den på inägorna. Först när finnrågen, med dess mycket stora korntal, började odlas, fick svedjandet ett verkligt genomslag i hela länet. Det är också bakgrunden till att man från centralt håll under 1700-talet allt mer börjar propagera mot och minska möjligheterna för svedjebruket som allt mer sågs som ett hot mot bruksnäringens behov av skog.



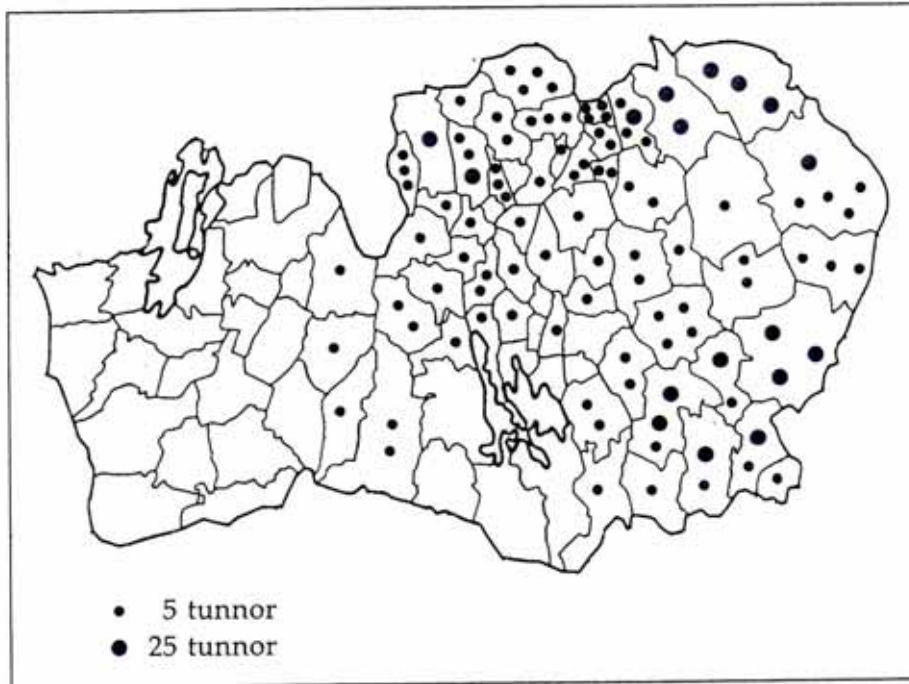


Fig. 23. Svedjandet i Kronoberg på 1620-talet. Källa: Lars J. Larsson. 1989. Svedjebruk i Varend och Sunnerbo. I Skogen och smålänningen.

## Andra näringar

Sidonäringar som pottaskeproduktion, kolning, tjärbränning etc må ha haft liten inverkan på landskapets utformning, annat än att skogen tidvis var hårt brandskattad. Som inslag i den totala bondeekonomin var de dock av stor betydelse och därför viktiga som indirekta faktorer i dessa sammanhang. Generellt sett hade dessa näringar störst omfattning i länets marginalområden. Fördelningen mellan de olika produktionsinriktningarna följde förstås tillgången på råvaror men säkert också möjligheterna till avsättning. Medan tjär- och beck- framställningen huvudsakligen var knutet till länets sydvästra och nordöstra hörn (se fig. 24) hade pottaskebränningen, med undantag av ett område i nordvästra Norrvinge, sin tyngdpunkt i de lövskogsrika södra delarna (se fig. 25).

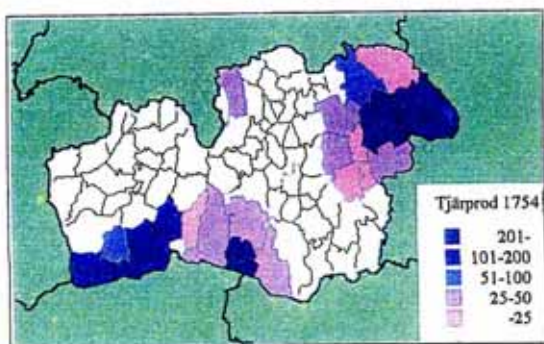


Fig. 24. Tunnor tjär och beck för avsalu 1754. Efter Larsson, L-O, 1989, karta 7.

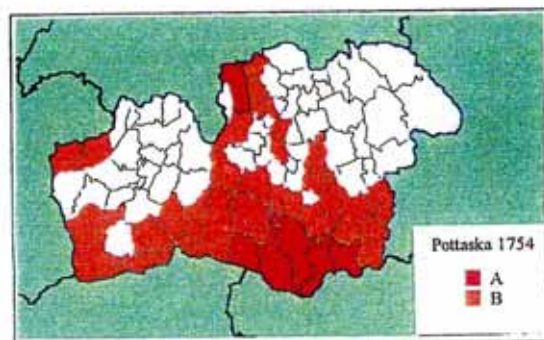


Fig. 25. Pottaska för avsalu 1754. A. Omfattande. B. av mindre omfattning. Efter Larsson, L-O., 1989, karta 9.

Särskilt framträder ett område söder om Åsnen som ett centrum. Träkolstillverkningen däremot hade sin största omfattning i de granskogrika, nordöstra delarna och speglar rimligen brukens bränslebehov (se fig. 26).

Sidonärningar som dessa har efterlämnat ett stort antal spår i landskapet i form av kolbottnar, tjärdalar, platser för pottaskeframställning etc. Däremot är kunskapen om deras fördelning inom Kronoberg mycket liten. Riksantikvarieämbetets förstagångsinventering som ägde rum på 1950-talet är härvidlag allt för ojämn. Ser man exempelvis till utbredningen av tjärdalar tycks dock det material som man ändå fann i allt väsentligt spegla var produktionen var som intensivast (se fig. 27). Den pågående revideringen kommer emellertid att kraftigt tillföra ny kunskap. Bara i Urshults socken, där tidigare inga framställningsplatser för tjära registrerats, återfanns sommaren 1996 ett nittiotial.

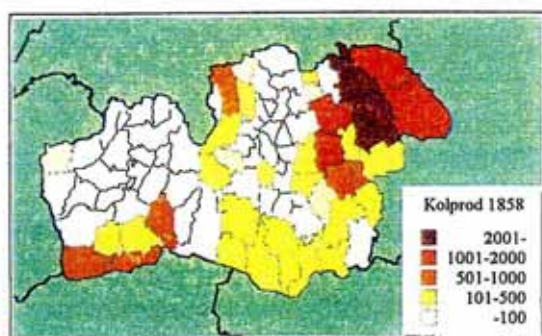


Fig. 26. Läster träkol för avsalu 1858. Efter Larsson L-O., 1989, karta 11.

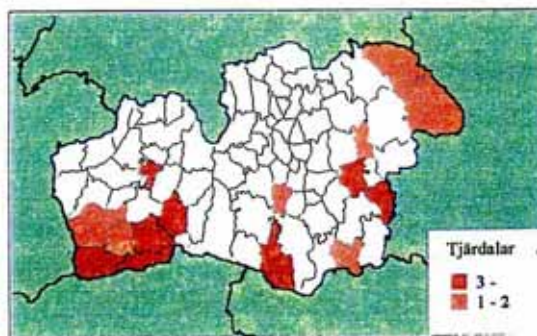


Fig. 27. Antal lokaler med tjärdalar enligt RAÄ:s förstagångsinventering. Källa:FLIS.

#### Källor:

*Atlas över svensk folkkultur I*, 1957. Materiell och social kultur / utg. under red. av Sigurd Erixon. Uppsala.

Elgh, Magnus, 1925. *Om åkerbruket i Småland / av Magnus Elgh år 1749*. Småländska hembygdsböcker; 4. Stockholm.

Ekonomiska kartan från 1950-talet. Lantmäteriverket.

Härenstam, Curt, 1946. *Finnveden under medeltiden*. Lund.

Jansson, Ulf, 1992. *Historisk-geografisk studie över Lädja-Rösåsområdet i Berg socken och Torsås i Västra Torsås socken, Kronobergs län*. (Otryckt).

Lantmäteriverkets forskningsarkiv, Gävle; Lantmäterikartor.

Larsson, L-O., 1979-81. *Småländsk bebyggelsehistoria*. 4 vol. Acta Wexionensia. Serie 1, History & geography. Växjö.

Lidén, Oskar. Gamla småländska gärdesgårdstyper. Ur *Hyltén-Cavaliusföreningens årsbok* 1942.

Linné, Carl von, 1956. *Carl von Linnés Skånska resa 1749*. Malmö.

Mascher, Catharina, 1994. Brons och järnålderns odlingslandskap återspeglar i det äldre kartmaterialet. I "Mylla, Mule, Människa" sid. 65-60. Västergötlands fornminnesförenings tidskrift ; 1993/1994. Skara.

Nordström, Olof, 1952. *Relationer mellan bruk och omland i östra Småland 1750-1900*. Meddelanden från Lunds universitets geografiska institution; Avhandlingar 22. Lund.

Nordström, Olof, 1990. *Bebyggelseutveckling i södra Sveriges skogsbygder 1550-1900*. Rapporter och notiser / Institutionen för kulturgeografi och ekonomisk geografi vid Lunds universitet ; 94. Lund.

*Skogen och smålänningen*, 1989. En rad artiklar av Olof Nordström, Lars J. Larsson, John Käll och Lars-O. Larsson. Historiska föreningens i Kronobergs län skriftserie; 6. Växjö.

Vejde, Pehr G., 1929. *Kronobergs läns herrgårdar: utkast till en översikt*. Växjö.

## "Den agrara revolutionen"

Liksom i övriga landet genomgick odlingslandskapet i Kronoberg omfattande förändringar under 1800-talet. Delvis hade denna omvandling sin bakgrund i en rad skiftesreformer som syftade till att individualisera jordbruksdriften genom att bryta upp gamla samfällda strukturer i landskapet. Men skiftena var i hög grad kopplade till en rad förändringar av jordbruksinriktningen i sig, där ålderdomliga produktionsformer som inägo-utmarkssystemet fick ge vika för moderna cirkulationsbruk. Nya spannmålsgrödor liksom odlade foderväxter gavs plats i mer avancerade växtföljder med ökade spannmålsskördar och förbättrad boskapsdrift som följd. För dessa ändamål drogs nya gränslinjer i landskapet, ångar och mossar odlades upp och åkrar stenröjdes, vilket blev möjligt genom en stegrad teknologisk utvecklingen. Av särskild betydelse var när järnredskapen blev var bondes egendom, som exempelvis den gjutna plogen.

Hand i hand med denna utveckling, i ett komplicerat, växelverkande, förlopp, pågick också stora sociala och ekonomiska förändringar liksom en kraftig befolkningsökning. Från att ha producerat främst för det egna uppehållet och skatternas fullgörande kom bonden nu i ökad utsträckning också att producera för vad som efterfrågades på en penningmarknad. Jordbruket kom därmed också att bli känsligare för skiftande konjunkturer. Med denna utveckling följde även ökade sociala och ekonomiska klyftor, dels mellan olika bönder men även i förhållande till andra jordbrukande samhällsklasser såsom å ena sidan storjordbrukare och å andra sidan torpare, backstugusittare och jordbruksarbetare. Tillväxten av gruppen jordlösa människor är en av de mest utmärkande dragen för denna jordbruksepok och var som störst i tider av stora investeringsarbeten i konjunklandskapet, särskilt i samband med laga skiftet då böndernas beredvillighet att upplåta mark mot dagsverken ökade.

Kronoberg var i de flesta av dessa avseenden inget undantag. I centralbygderna blev också landskapsomvandlingen lika påtaglig som i de flesta andra av våra mer centrala jordbruksdistrikt, särskilt efter laga skiftet vid 1800-talets mitt. Regelbundna, individuellt brukade ägofigurer lades ut, rätlinjiga vägsträckningar drogs fram, gårdar flyttades ut och stora utdikningsföretag genomfördes. Här liksom på många andra håll var det de större jordbruken, säterier, bruksnäringens egna gårdar, prästgårdar etc som gick i

bräschen för utvecklingen redan under 1700-talets andra hälft. 1749 kunde exempelvis Linné meddela att säteriet Ängelholm, sydöst om Alvesta, genomgående hade uppfört stenvägar på sina marker, sannolikt av samma typ som hundra år senare skulle resas på de flesta småländska gårdar. På 1790-talet utfördes en av de tidigaste mossodlingarna i Sydsverige på säteriet Kråkenäs. Det var också till dessa miljöer och denna tid som den första fasen av torpetablering var knuten. Vid 1700-talets början fanns ca 100 icke skattlagda torp i länet, en siffra som vid sekelslutet hade stigit till ca 1800.

I motsats till de större säterierna försvann dock många av de små i takt med att de kom i ofrälse händer efter 1810. Fram till 1870 styckades 37 mindre säterier vilket resulterade i inte mindre än 207 nya hemmanslotter av olika storlek.

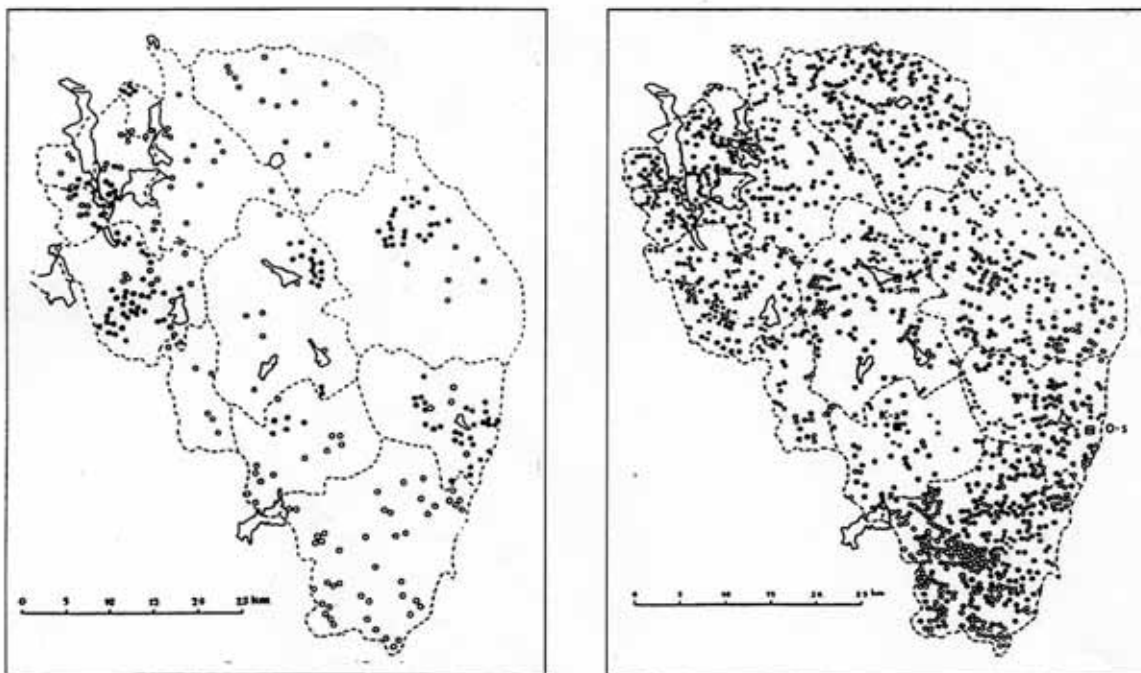


Fig. 28. Torpbebyggelsen i Uppland år 1800 resp. 1860. Fyllda cirklar = Herrgårdstorp, Ofyllda cirklar = Bondetorp Källa: Efter Nordström, O. 1957.

## Ängsfruktodlingar

En ökad inriktning på produktion för en marknad kom att innebära ett visst mått av specialisering, också på smågårdar. I södra Kronoberg, kring sjöarna Åsnen och Mien, liksom möjligen kring Möckeln tog detta sig uttryck i regelrätta äppelodlingar åtminstone från 1840-talet. Dock inte på gammal åkermark, som ansågs för knapp, utan på ängsmarken, som man ändå kunde fortsätta att skörda. Vanligt var även att träden planterades längs med vägar och på renar mellan åkrarna.

Fruktodlingar för husbehov har sannolikt en mycket lång tradition i Småland och på äldre kartor finner man ibland exempelvis namn som "Apelängen" etc. Den omfattning som möter oss från södra Kronoberg, liksom i angränsande områden i Skåne och Ble-

kinge, torde dock vara resultatet en växande efterfrågan från marknader i norr och söder under 1800-talet. Äppeldistriktets utbredning har också förklarats med ett gynnsamt lokalklimat liksom med goda geologiska förhållanden.

Fruktodlingarnas betydelse för den enskilde brukaren blir tydlig vid en läsning av laga skiftesprotokollen från 1800-talets mitt, där äppelträdens fortsatta nyttjande och förflyttningar blev föremål för särskilda regleringar.

Under 1900-talet har traditionen fortsatt även om man några årtionden i på seklet alltmer också började ta åkrar i anspråk för äppelplanteringarna. Särskilt stora uppsving fick sannolikt hanteringen under de båda världskrigen.

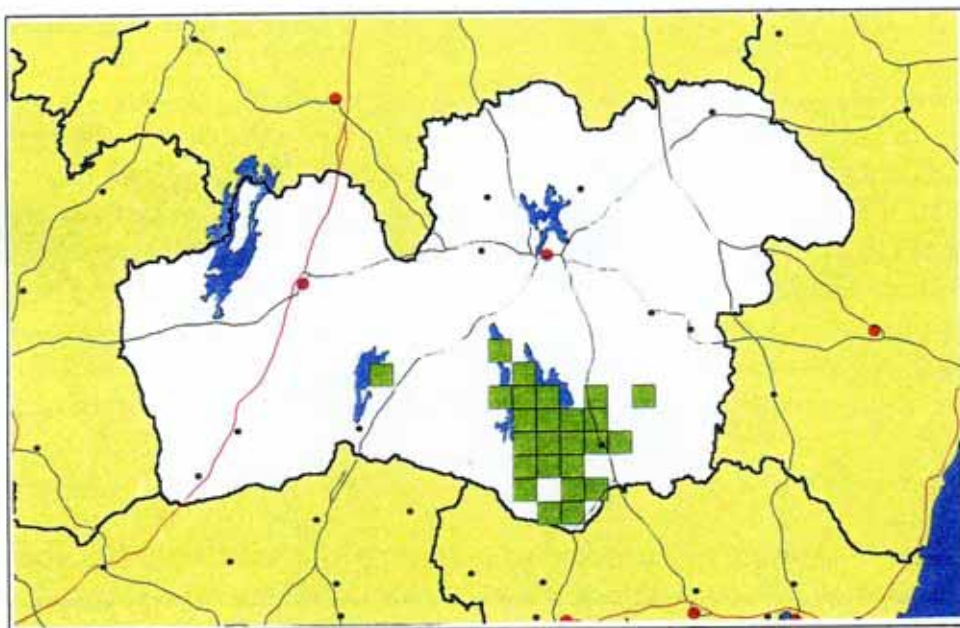


Fig. 29. Ängsfruodlingar på 1950-talet. Källa: Ekonomiska kartan från 1946-51.



Fig. 30. Äppelodlingar i Urshult med 1800-talskaraktär. Foto: Stefan Höglin.



Fig. 30. Äppelodlingar i Urshult med 1800-tals respektive 1900-talskaraktär. Foto: Stefan Höglin.

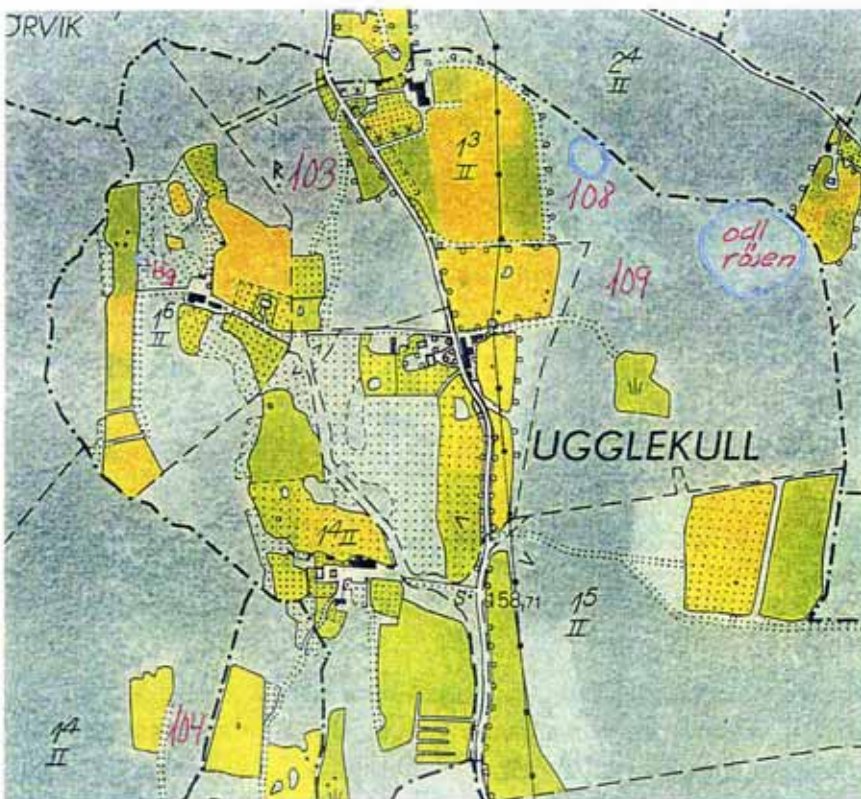


Fig. 31. Ängsfruktodlingar på gården Ugglekull, Urshults sn. på 1950 talet.  
Källa: Ekonomiska kartan 4E4h.



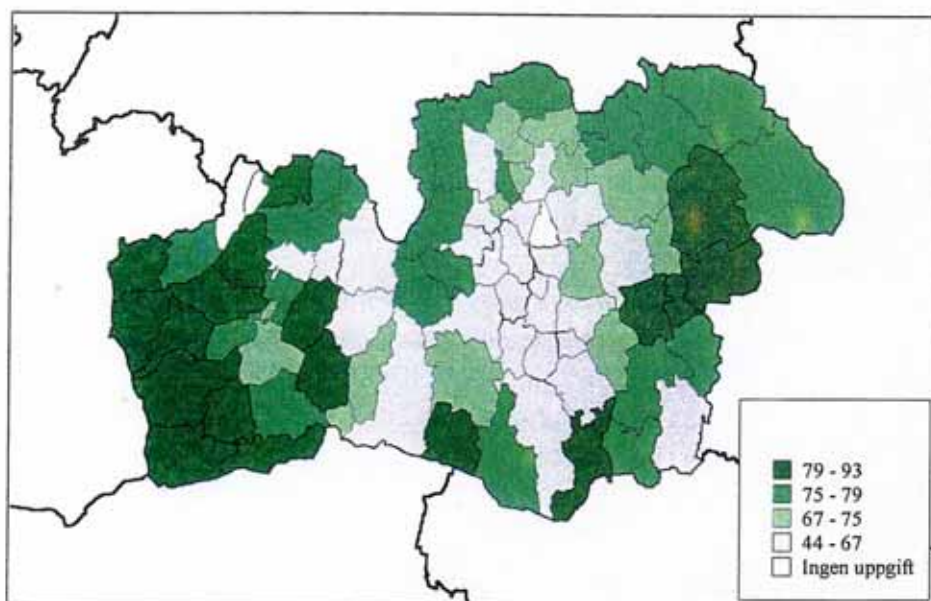


Fig. 33. Ängsmarkens procentuella andel av inägorna 1865. Källa: SCB.

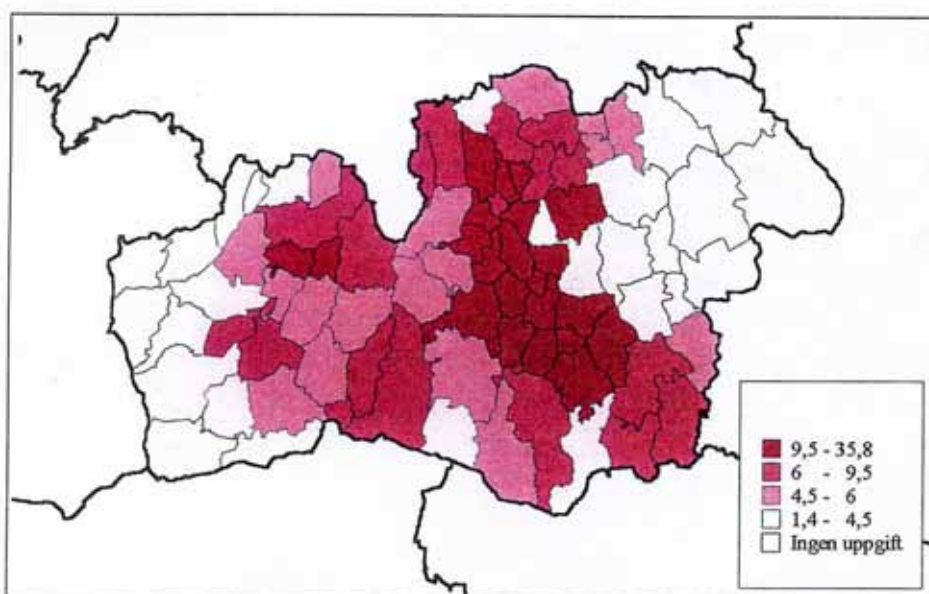


Fig. 34. Åkermarkens procentuella andel av landarealen 1865. Källa: SCB.

Efter 1870 tycks emellertid utvecklingen ha tagit fart på allvar. Först då kan plogen i egentlig bemärkelse anses ha blivit var mans egendom. Särskild betydelse fick den gjutna plogen från Åkers styckebruk, den sk "Grisaplogen" som nådde Kronoberg på 1850-talet. Plogens genombrott ska dock inte ses som en isolerad företeelse utan som följderna av ett ökat intresse för mossodlingar. I ett län där utsikterna att kunna utvidga åkermarken var högst begränsade blev möjligheten att odla upp mossor och torrlagda sjöar av största betydelse och Kronoberg blev också ett av de främsta länen i landet att utnyttja denna möjlighet.



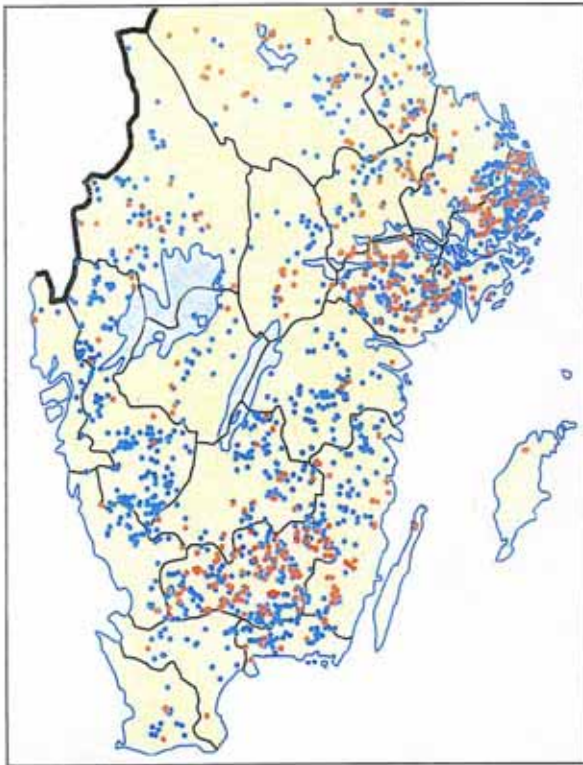


Fig. 35. Sänkta och torrlagda sjöar i Syd- och Mellansverige. Källa: SNA (Klimat, sjöar och vattendrag).

Fyrtio år senare hade också uppodlingen nått stora effekter på landskapet och många socknar hade ökat åkerarealen till det dubbla, eller ännu mer. Åtminstone i myrlandskapet i västra Sunnerbo hade denna expansion nästan enbart ägt rum genom mossodlingar. Några hastiga språng i odlingslandskapet förefaller det emellertid inte ha varit frågan om. Sett över perioder om tjugo år verkar utvecklingen skett i en jämn takt och skulle så göra fram till dess det odlade landskapet nådde sitt maximum på 1930-talet.

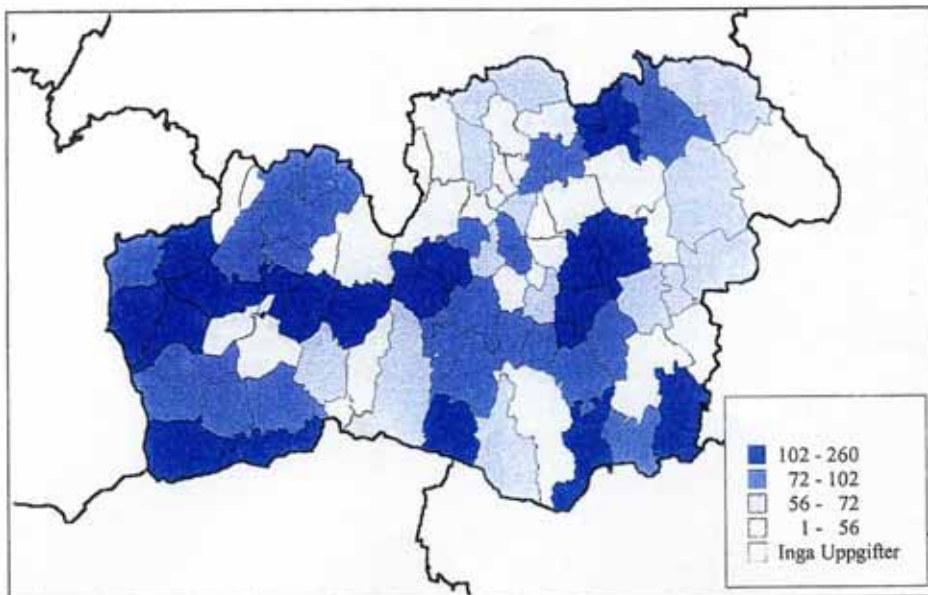


Fig. 36. Åkermarkens procentuella ökning 1865-1905. Källa: SCB.

Ännu 1927 fanns emellertid stora skillnader inom länet speciellt med avseende på andelen äng i förhållande till övrig inägomark, vilket i sig kan ses som ett mått på jordbruksutvecklingen. Åter igen framträder de södra delarna av Sunnerbo liksom de östra länsdelarna samt kronobergsdelen av Högsåland i Norrvidinge. Stora delar av ängsmarkerna kom heller aldrig att odlas upp. Fortsatte man inte att slå dom, så överfördes den till betesmarker i takt med att skogsbetena avvecklades (se fig. 37).

Landskapsutvecklingen under "den agrara revolutionen" präglades sammanfattningsvis av omfattande investeringsarbeten. Stenröjningen, som stod i centrum för Kronobergsbonden, resulterade, särskilt till följd av laga skiftet, i en osannolik mängd stenvägar längs med nya gränslinjer, men bidrog också till en rad nya formelement i landskapet. Av lika stor betydelse, om än mindre framträdande i dagens landskap, var utdikningen och uppodlingen av mossar och sjöar.

Landskapsomvandlingen präglades emellertid också, till följd av en rad faktorer, av en stor tröghet som bidrog till att upprätthålla ålderdomliga samband i landskapet. Speciellt gällde detta i de för jordbruket minst gynnade områdena i västra och södra Sunnerbo liksom i östra respektive norra delarna av länets östra halva. Här kom de naturliga fodermarkerna att långt fram i tiden få en fortsatt stor betydelse.

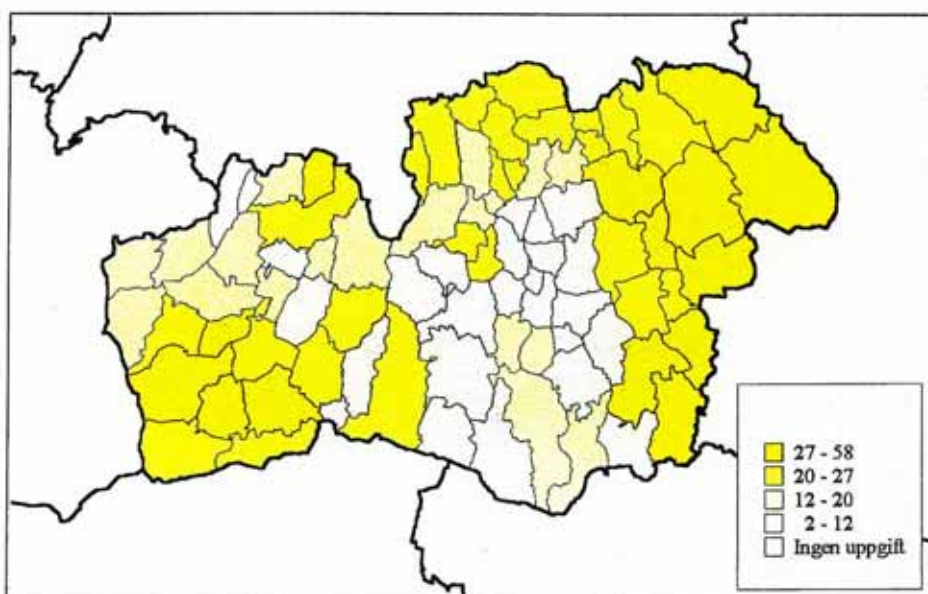


Fig. 37. Ängsmarkens procentuella andel av "inägorna" 1927. Källa SCB.

Av stora landskapsförändringar som följde i spåren av den agrara revolutionen finns det också skäl att framhålla igenplanteringen av Sunnerbos ljunghedslandskap. Under 1800-talet, då ljunghedarna anses ha haft sin största utbredning, tycks de huvudsakligen fungerat som betesmarker i en relativt lönsam fårhantering. Redan under detta sekel höjdes röster för en beskogning. Statsfinansierade försök gjordes också utan att få något egentligt genomslag. Först under 1900-talet kom ljunghedarna dock helt att planteras med skog, bland annat genomfördes stora kampanjer vid seklets början då skolbarn skickades ut med plantor i handen. Idag torde det inte finnas en enda ljunghed bevarad.

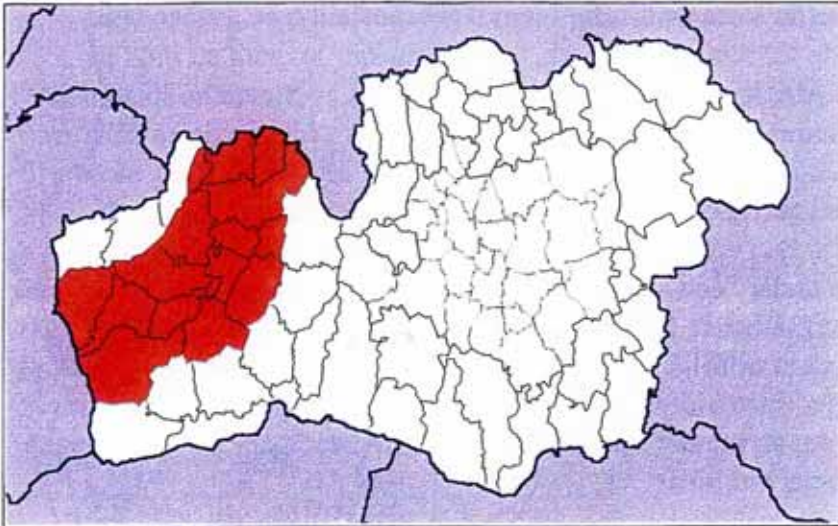


Fig. 38. Socknar där ljunghedar hade stor omfattning 1905. Källa: Beskrivning över Sunnerbo härad, 1905.

Källor:

*Bidrag till Sveriges officiella statistik. N. Jordbruk och boskapsskötsel. 1865-1927. Hushållningssällskapens berättelser. Statistiska centralbyrån. Stockholm.*

Girlow, Ragnar, 1950. Plogen, årdret och fällekraftan i Kronobergs län. *Kronobergsboken*. Växjö.

Gunnarsson, Allan. Liten fruktodlingshistoria från Urshultsbygden. Artikel i *Urshults krönika* 1994, sid. 38-55. Urshult.

*Kungl Maj:ts Befattningshafvares femårsberättelser 1828 och 1850, SCB.*

Nordström, Olof, 1952. *Relationer mellan bruk och omland i östra Småland 1750-1900*. Meddelanden från Lunds universitets geografiska institution; Avhandlingar 22. Lund.

Nordström, Olof, 1957, *Befolkningsutveckling och arbetskraftsproblem i östra Småland 1800-1955*. Meddelanden från Lunds universitets geografiska institution; Avhandlingar 33. Lund.

Rosengren/Linell, 1904. *Beskrifning öfver Sunnerbo härad. Nya smålandsbeskrifning*.

## Regional uppdelning

Detta avsnitt syftar till att ge en vägledning till det urval av områden som ska bli föremål för fördjupade inventeringar inom Landskapsprojektet. Som grund för uppdelningen ligger en rad tematiska och kommenterade kartor över sådana företeelser som kan ge indikationer på hur länets landskapshistoria gestaltar sig. Allt för att denna begränsade inventering ska återspegla en så rättvis bild av länets variationsrikedom som möjligt inom projektets givna ramar. Uppdelningen gör alltså inte anspråk på att kunna användas för några andra syften och bör heller inte okritiskt användas som en objektiv regionindelning av Kronobergs landskap. Det ligger också i uppdelningens hypotetiska karaktär att den kommer att förändras i takt med att fördjupade analyser tillkommer.

Bilden av Kronobergs landskapshistoriska drag är inte entydig även om en rad faktorer faktiskt sammanfaller. Några fullständigt homogena områden kan vi alltså inte förvänta oss att finna, särskilt inte i ett så mångfacetterat landskap som det här är frågan om. Vissa företeelser har emellertid varit viktigare än andra för utformningen av våra agrara miljöer. Hit hör exempelvis byn med dess samfällda strukturer kontra ensamgården. Bebyggelsebilden är visserligen heterogen men frekvensen av de olika bebyggelseformerna varierar över länet. Detta är faktorer som även påverkar bilden av dagens odlingslandskap även om några byar i egentlig mening inte längre existerar.

I Kronoberg framträder två huvudområden som är genomgående i analysen. Ett i väster och ett i öster där det förra, huvudsakligen sammanfallande med Sunnerbo härad, både kulturhistoriskt och naturgeografiskt, kännetecknas av stora likheter med anslutande områden i Halland, t. ex. ljunghedarnas utbredning under 1700- och 1800-talet, medan den östra delen ansluter till Sydsvenska höglandets barrskogsdominerade delar. Också des tidigt.

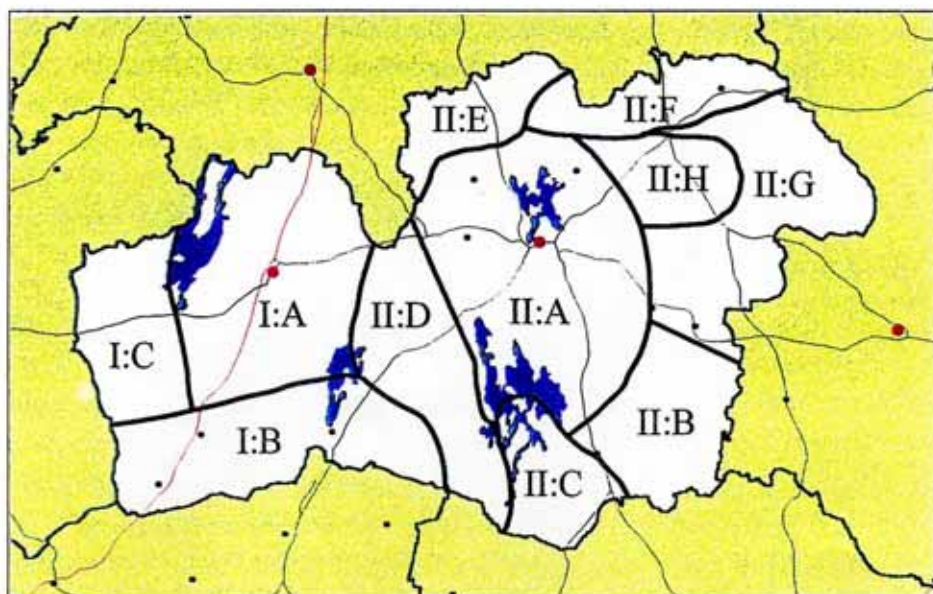


Fig. 39. Uppdelning av Kronoberg enligt landskapshistoriska kriterier.

inom dessa huvudområden utkristalliserar sig två särpräglade trakter, nämligen de gamla centralbygderna kring Ljungby och Växjö, områden som tolkats som centrala delar i de medeltida folklanden Finnveden respektive Varend. Här återfinns jordbruksmarken med den högsta potentialen och följdaktligen var det också här de stora byarna utvecklade

## Område I

Länets västra del, i huvudsak sammanfallande med Sunnerbo härad. Landskapet karaktäriseras av små höjdskillnader, utom i sydväst, och av dess stora rikedom på myrar. Genom landskapet flyter Lagan som tillsammans med biflöden sannolikt haft stor betydelse som förbindelselänk.

Det historiska landskapet hade i många avseenden en västsvensk prägel och uppvisade stora likheter med Halland och norra Skåne. Här fanns fram till 1900-talets början exempelvis stora områden med ljunghedar som nu planterats med skog. Området kännetecknades också tidigare av mycket omfattande ängsmarker, särskilt i dess västra och sydvästra delar (område I:C och D) där slåtterarealerna huvudsakligen var knutna till myrmarker. Dessa kom under 1800-talets slutskede och 1900-talets början få stor betydelse som expansionsmark för mossodlingar. Bland annat som en följd av detta, men särskilt beroende på en, i dessa avseenden, negativ utveckling efter andra världskriget har området gått från att ha varit ett av de mest ängsdominerade områdena i Kronoberg till en situation idag med lägsta andelen bevarade ängs- och hagmarker i hela Småland.

Området är rikt på fossila odlingsspår från olika epoker. Särskilt framträdande är de mycket omfattande områdena med röjningsrösen från äldre järnåldern samt sk bandparceller som sannolikt påvisar förhistoriska och medeltida jordskiften.

### Område I:A

Centralbygd med kontinuerlig bosättning från stenåldern. Under medeltid utgjorde området den södra av tre huvudbygder i folklandet Finnveden. Vid medeltidens slut dominerades ägandet av frälset vilket bland annat ledde till en viss säteribildning framför allt under 1600-talet. Bebyggelsebildens dominerades av stora byar liggande på moränhöjder, ofta i anslutning till ådalarnas isälvsediment.

Odlingslandskapet präglas i dag av 1800-talets odlingsexpansion, med en uppodlingsgrad som givit vissa områden fullåkerbygdens karaktär. Laga skiftet fick stor effekt på landskapet bland annat med en för länet ovanligt stor del utflyttade gårdar.

### Område I:B

Huvudsakligen Helgås avrinningsområde och Lagans nedre lopp. Fornlämningsbildens antyder ett brott i kontinuiteten under yngre järnåldern med en återkolonisering under medeltid. Den västra delen av området saknar helt förhistoriska gravar. Här dominerar istället lågtekniska järnframställningsplatser fornlämningsbildens. Det historiska landskapet präglades av små och medelstora byar med upp till fyra hemman. Dessa låg i

allmänhet högt i den oregelbundet kuperade terrängen, antingen samlade eller vitt i sär kring ett gemensamt inägområde. Åkermarken var ofta väl samlad på toppen eller slutningen av en moränhöjd och kunde både vara oregelbunden eller strängt uppdelad i regelbundna bandparceller, också i byar (gårdar) med endast ett hemman. I ovanligt stor utsträckning finns dessa, eller resterna efter dessa kvar, idag vanligen överförda till bete eller så har de granplanterats.

Under historisk tid hade sannolikt utmarksnäringarna stor betydelse för bondeekonomin. Särskilt produktionen av pottaska och tjära men också i viss mån träkol

### **Område I:C**

Det mycket myrrika västra Sunnerbo. Utpräglat medeltida kolonisationsområde och innan hemmansklyvningen ett renodlat ensamgårdsområde. Det historiska odlingslandskapet hade emellertid i stort sett samma karaktär som I:B och C med väl samlad, bandparcellerad åkermark på låga moränhöjder och omfattande slättermarker på myrarna. Utmarksnäringarna torde emellertid varit av mindre betydelse än i de två föregående områdena

## **II Östra Kronoberg**

Naturgeografiskt är östra Kronoberg mer varierat än den västra delen, med höjdområden i nord och nordöst, ett drumlinlandskap i ett stråk genom länet från söder till norr och med mer flacka områden i sydöstra delen. Området är dessutom sjörikt.

Också landskapshistoriskt finns väsentliga skillnader mellan den skogrika östra delen och det tidvis karga Sunnerbo. Svedjebruket bedrevs exempelvis ända fram till 1600-talet uteslutande i östra länsdelen. Här har också jordbrukets samband med andra näringar som järn- och glasbruket varit tydligare. Säteribildningen efterlämnade fler och påtagligare spår i östra delen än i västra.

### **Område II:A**

Centralbygden i anslutning till Helgasjön och Åsnen med kontinuerlig bosättning från stenåldern med ett tydligt samband mellan gravfält liksom ortnamn från järnåldern och de historiska byarna. Under medeltid utgjorde området huvudbygd i folklandet Varend.

Säteribildningen under 1600-talet var omfattande och resulterade förutom i en rad herrgårdsmiljöer även i en viss upplösning av den förhistoriska bygden till följd av avhysningar. Bebyggelse och odlingsmark har varit tydligt knutna till drumliners vars symmetriska karaktär erbjuder en naturlig zonerings av markanvändningen. Byarna var i allmänhet stora, över tio hemman var ingen ovanlighet. Gårdarnas lokalisering varierade, men en placering på rad längs med drumlinens ena sida var vanlig. Åkermarken var väl samlad på drumlinens krön och övre slutningar och var uppdelad i långsmala bandparceller i enlighet med det tegskifte som också omfattade den till svackorna lokaliserade ängen.

Idag präglas landskapet i hög grad av 1800-talets jordbruksomvandling med regelbundet utlagda lagaskiftesgränser i form av stenmurar, en viss utflyttning av gårdar och omfattande utdikningsföretag som givit delar av området helåkerbygdens karaktär.

### **Område II:B**

Ett svagt kuperat område i länets sydöstra hörn. Fornlämningsbilden indikerar ett brott i kontinuiteten under yngre järnåldern med en återkolonisation under medeltid bland annat representerat av ett stort antal enheter med ortnamnsefterleden -måla. Området dominerades av ensamgårdar och mindre byar med upp till fyra hemman medan bebyggelsestätheten var stor. Odlingslandskapet kännetecknades av små och starkt uppsplittrade åkrar inom stora ängsgården.

Också idag är odlingslandskapet småskaligt med en relativt hög andel ängs- och hagmarker.

### **Område II:C**

Område med en varierad och huvudsakligen småbruten terräng i anslutning till södra Åsnen och Mien samt Mörrumsån. Huvudsakligen ett medeltida kolonisationsområde, med undantag från delarna intill Åsnen. Frälset har spelat stor roll och sannolikt initierat en del av bosättningen. Dess ställning märks också i en rad mindre säterietableringar under 1600-talet av vilka många dock senare delats upp på ett antal brukningsenheter. Före skiften och hemmansklyvningar bestod området av ensamgårdar och små byar med upp till fyra hemman. Odlingslandskapet var av småskaligt med uppsplittrad åkermark. Vid sidan av jordbruket hade framställningen av pottaska och tjära stor betydelse. Idag kännetecknas området av små brukningsenheter och en fortsatt relativt uppsplittrad åkermark. Ett särpräglad kulturmiljöinslag utgörs av omfattande sk ängsfruktodlingar som ett gynnsamt lokalklimat och en ökad specialisering äppelodlingar under 1800-talet givit upphov till.

### **Område II:D**

Huvudsakligen ett svagt profilerat landskap genom Kronobergs mellersta del. Området förefaller främst blivit koloniserat under medeltid och bestod till största del av ensamgårdar av vilka många aldrig blivit föremål för klyvningar. Odlingslandskapet är ofta påfallande småskaligt.

### **Område II:E**

Området ligger i västra och nordligaste delen av Norrvidinge tillika en del av "Högsmåland" med ett drumlinlandskap som uppvisar stora relativa höjdskillnader. Fornlämningsbilden indikerar ett kontinuitetsbrott under yngre järnåldern och området tycks ha återkoloniserats under medeltid. Bebyggelsestrukturen dominerades av ensamgårdar med en relativt hög gårdstäthet. Odlingslandskapet karaktäriserades av spridd åkermark som till följd av topografin ofta fått en markant terränganpassning. Utmarksnäringarna har sannolikt haft en framträdande plats i den lokala ekonomin.

### **Område II:F**

Samma landskapskaraktär som II:E men drumlinlandskapets i nord-sydlig riktning gående höjdryggar är här ett än mer karaktäristiskt inslag. Kolonisationsförloppet ger ett varierat intryck. Här finns partier som uppvisar en kontinuerlig bosättning åtminstone sedan bronsåldern medan andra områden tycks ha genomgått ett kontinuitetsbrott under yngre järnåldern. Bebyggelsestrukturen uppvisar stor variation med ensamgårdar och småbyar men även stora byar med över sju hemman, tydligt anpassade till drumlinlandskapet. Vid medeltidens slut ägde frälset många gårdar i området vilket särskilt under 1600-talet resulterade en rad små och stora säterietableringar av vilka åtminstone de senare ofta finns kvar som välbevarade herrgårdsmiljöer. Det historiska jordbruket följde samma principer som i övriga Kronoberg med den skillnaden att en rad gårdar hade infört fyrsäde eller tresäde istället för ensäde. Odlingslandskapet karaktäriserades av tämligen väl sammanhållna åkermarker ofta som i område II:A uppdelad i tvärgående tegar.

### **Område II:G**

Delar av området räknas till Högsmåland men har inte samma dramatiska relativa relief som norra Kronoberg. Huvudsakligen ett rent medeltida kolonisationsområde med karaktäristiska ortnamnsformer på -skruv. Området har delvis varit mycket glest bebyggt, där ensamgårdar var den vanligaste bebyggelseformen. Under historisk tid har odlingslandskapet därför dominerats av mycket omfattande utmarker, liksom av stora ängsgården där små och spridda åkrar legat som öar i inägorna. Svedjandet var här tidigt mycket omfattande. Delvis har odlingslandskapet varit anpassat till sydost-nordväst gående höjdryggar. Från 1600-talet och framåt har bruksnäringen haft stor betydelse för gårdarnas ekonomi. Kolproduktion och malmupptagning var därför viktiga liksom andra utmarksnäringar som exempelvis tjärframställning för avsalu spelade säkert en väsentlig roll i bondeekonomin. Idag finns här länets största andel välbevarade ängs- och hagmarker.

### **Område II:H**

En utlöpare av centralbygden i öster med kontinuerlig bosättning från förhistorisk tid och med relativt stor andel större byar med över sju hemman, men med en betydligt glesare bebyggelsestäthet.



# Referenser

## Litteratur

Abrahamsson, H. 1974. *Studier i jordbrukets omstrukturering*. Meddelanden från Lunds universitets geografiska institution, Avhandlingar; 70. Lund.

*Atlas över svensk folkkultur I*. 1957. Materiell och social kultur / utg. under red. av Sigurd Erixon. Uppsala.

*Atlas över Sverige*. 1953-1971. Svenska sällskapet för antropologi och geografi. Stockholm.

*Bidrag till Sveriges officiella statistik. N. Jordbruk och boskapsskötsel. 1865-1927*. Hushållningssällskapens berättelser. Statistiska centralbyrån. Stockholm.

Burström, M. 1991. *Arkeologisk samhällsavgränsning. En studie av vikingatida samhällsterritorier i Smålands inland*. Stockholm studies in Archeology, 9. Stockholm.

Elgh, M. 1925. Om åkerbruket i Småland / av Magnus Elgh år 1749. *Småländska hembygdsböcker*; 4. Stockholm.

Girlow, R. 1950. Plogen, årdret och fällekrattan i Kronobergs län. *Kronobergsboken*. Växjö.

Gren, L. *Fossil åkermark*. 1991. Fornlämningar i Sverige del 1. Riksantikvarieämbetet. Stockholm.

Gunnarsson, A. Liten fruktodlingshistoria från Urshultsbygden. I *Urshults krönika* 1994, sid. 38-55. Urshult.

Hallberg, G. 1983. *Ortnamnen i Småland*.

Härenstam, C. 1946. *Finnveden under medeltiden*. Lund.

Jansson, U. 1992. *Historisk-geografisk studie över Lädja-Rösåsområdet i Berg socken och Torsås i Västra Torsås socken, Kronobergs län*. (Otryckt).

*Jord och skog i Kronobergs län*. 1967. Kungl. Lantbruksstyrelsen Medd. Ser. A, Nr 4. Stockholm.

Jönsson, B. 1982. *Det fossila kulturlandskapet i Nöbbele, Lenhovda sn, Kronobergs län*. Lund.

Klang, L. Sävsjö och Granhult i Uppvidinge härad - exempel på fossila kulturlandskap. I *Kronobergsboken* 1979-80. Växjö.

*Kronobergs Natur*. 1989. Naturvårdsprogram för Kronobergs län. Länsstyrelsen i Kronobergs län. Växjö.

*Kungl Maj:ts Befattningshafvares femårsberättelser 1828 och 1850*, SCB.

Larsson, L- O. Det medeltida Varend - studier i det småländska gränslandets historia till 1500-talets mitt. I *Kronobergsboken 1974-75*. Växjö.

Larsson, L- O. *Småländsk bebyggelsehistoria*.. 4 vol. Acta Wexionensia. Serie 1, History & geography. 1979-81. Växjö.

Lidén, O. Gamla småländska gärdesgårdstyper. I *Hyltén- Cavaliusföreningens årsbok 1942*.

von Linné, C. 1956. *Carl von Linnés Skånska resa 1749*. Malmö.

Mascher, C. *Förhistoriska markindelningar och röjningsröseområden i Västsveriges skogsbygder*. Kulturgeografiskt seminarium 2/93. Stockholm.

Mascher, C. 1994. Brons och järnålderns odlingslandskap-återspeglat i det äldre kartmaterialet. I *Mylla, Mule, Människa* sid. 65-60. Västergötlands fornminnesförenings tidskrift ; 1993/1994. Skara.

Nordström, O. 1952. *Relationer mellan bruk och omland i östra Småland 1750-1900*. Meddelanden från Lunds universitets geografiska institution; Avhandlingar 22. Lund.

Nordström, O. 1957, *Befolkningsutveckling och arbetskraftproblem i östra Småland 1800-1955*. Meddelanden från Lunds universitets geografiska institution; Avhandlingar 33. Lund.

Nordström, O. 1990. *Bebyggelseutveckling i södra sveriges skogsbygder 1550-1900*. Rapporter och notiser / Institutionen för kulturgeografi och ekonomisk geografi vid Lunds universitet ; 94. Lund.

Rosengren/Linell. 1904. *Beskrifning öfver Sunnerbo härad. Nya smålandsbeskrifning*.

*Skogen och smålänningen*. 1989. En rad artiklar av Olof Nordström, Lars J. Larsson, John Käll och Lars-O. Larsson. Historiska föreningens i Kronobergs län skriftserie ; 6. Växjö.

Sporrong, U. och Ekstam, U. (red. Samuelsson, K.) 1995: *Svenska landskap*. Statens Naturvårdsverk. Solna.

*Sveriges Nationalatlas (SNA)*. 1995. Klimat, sjöar och vattendrag. (Temared. Raab, B. och Vedin H.) Stockholm

*Sveriges Nationalatlas (SNA)*. 1994. Berg och jord. (Temared Fredén, C.) Stockholm.

*Sveriges Nationalatlas (SNA)*. 1990. Skogen. (Temared. Nilsson, N-E.) Stockholm.

*Sveriges Nationalatlas (SNA)*. 1991. Jordbruket. (Temared. Granström, B.) Stockholm.

*Sveriges Nationalatlas (SNA)*. 1994. Kulturlandskapet och bebyggelsen. (Temared. Helmfrid, S.) Stockholm.

Vejde. P. G. 1929. *Kronobergs läns herrgårdar: utkast till en översikt*. Växjö.

Widgren, M. *Fossila landskap. En forskningsöversikt över odlingslandskapets utveckling från yngre bronsålder till tidig medeltid*. Kulturgeografiskt seminarium 1/97. Stockholm.

## **Tryckta källor**

Ekonomiska kartan från 1950-talet. Lantmäteriverket.

## **Otryckta källor**

Lantmäteriverkets forskningsarkiv (LMV), Lantmäteristyrelsens arkiv, Gävle .

*SCB-Atlas*. Jordbruk. (Version 4.0). Statistiska centralbyrån.

## Rapporter över agrarhistoriska landskapsanalyser

### Länsöversikt



syftar till att ligga som grund för en indelning av länet i agrarhistoriska delregioner inom vilka ett antal representerativa byar väljs ut för fördjupade studier. Länsöversikten utgör också en kulturhistorisk tolkningsram för den fortsatta agrarhistoriska landskapsanalysen.

### Delregionrapport



syftar till att ge generell kunskap om en delregions bebyggelse och markutnyttjande från förhistorisk tid fram till idag genom att försöka förklara och tolka de bevarade strukturerna i dagens landskap, samt att utifrån detta tydliggöra de viktigaste agrarhistoriska värdena i de undersökta byarna inom regionen.

### Byrapport



syftar till att ge detaljerad kunskap om en bys bebyggelse och markutnyttjande från förhistorisk tid fram till idag genom att försöka förklara och tolka de bevarade strukturerna i dagens landskap, samt att utifrån detta tydliggöra de viktigaste agrarhistoriska värdena i den undersökta byn.