



FORN VÄNNEN

JOURNAL OF
SWEDISH ANTIQUARIAN
RESEARCH

Tvenne nyupptäckta medeltida epitafier i den gamla dominikanerkyrkan i
Sigtuna

Ekhoff, Emil

Fornvännen 20-43


http://kulturarvsdata.se/raa/fornvannen/html/1906_020

Ingår i: samla.raa.se

TVENNE NYUPPTÄCKTA
MEDELTIDA EPITAFIER I DEN GAMLA
DOMINIKANERKYRKAN I SIGTUNA

AF

EMIL EKHÖFF.

 en af staden Sigtuna jämte S:t Olofs och S:t Pers församlingar använda kyrkan är, som bekant torde vara, det forna här belägna predikare- eller svartbrödraklostrets gamla åt jungfru Maria helgade kyrka. Klostret, det första af dominikanernas orden i Sverige, grundades tidigt på 1200-talet och var i flere afseenden betydande. Dess kyrka var det samma värdig.

Genom vanvård och oförnuftiga reparationer hade emellertid den vackra kyrkan under tidernas lopp råkat i sådant förfall, att den med fog kunde kallas en ruin under tak, och att dess totala undergång tydligen var snart förestående. Sedan efter långt och samvetsgrant arbete restaureringsplan blifvit utarbetad och stadfäst, har det märkliga byggverket blifvit räddadt ur sin förnedring och bevaradt för framtiden genom en restaurering, som måste betecknas som verkligt pietetsfull och förstående. Särskildt vitsord förtjänar härvid det omsorgsfulla sätt, hvarpå allt af kyrkans gamla ännu bevarade inventarier och minnen blifvit tillvarataget. Intet häraf har gått förlorat, utan allt, äfven det minsta fått komma till heders och användts till kyrkans prydande eller för att erinra om framfarna händelser, som stått i samband med kyrkan. Särskildt i detta afseende kan Maria-kyrkans restaurering framhållas som ett föredöme, hvartill, så vidt min erfarenhet räcker, motsvarighet dessvärre endast på några få ställen kan uppvi-

sas.¹ Restaureringsarbetena börjades i september 1904 och avslutades strax före jul förlidet år. Det var under dessa arbeten, som den upptäckt gjordes, för hvilken här skall redogöras.

Kyrkans betydande kor består af tvenne kvadrater. På norra väggen af den östra af dessa, således strax bredvid

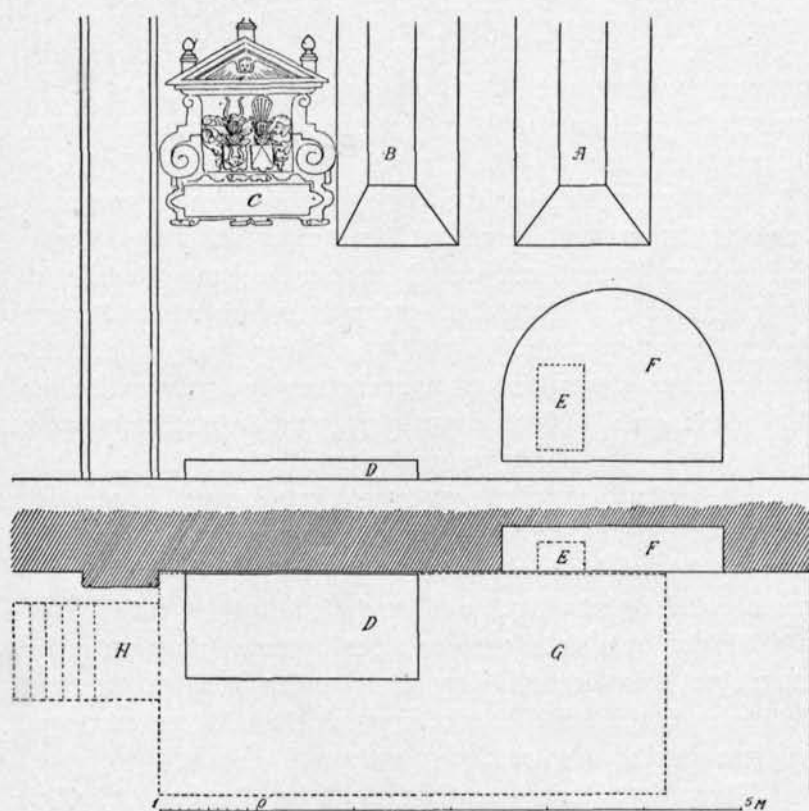


Fig. 1.

Maria-kyrkan i Sigtuna. Östra korkvadratens norra vägg med tillstötande del af golvet.

altaret på dettas norra sida, befinner sig ej fullt 2,5 m. öfver golvet tvenne hvarandra närsittande, höga, smala, rundhvälfda, med starka smygar försedda fönster (*fig. 1: a och b*) skilda

¹ Hedern häraf tillkommer utan tvifvel i främsta rummet församlingarnas n. v. kyrkoherde K. B. Hennig, men äfven den ena af kyrkans bägge byggmästare, hvilken dagligen öfvervakade arbetet och lade hand därvid, byggmästaren Alfred Johansson från Uppsala, har härvid stor förtjänst

af en murpelare af endast omkr. 0,60 m:s bredd; således en vanlig senromansk fönsteranordning. Sedan gammalt hade man mellan dessa båda fönster samt strax öster om det östra af dem, sett öfre delen af en vacker målad gotik-arkitektur — gaflar takspiror, fialer m. m. — hvilken genom sin karaktär angaf sig härstamma från 1300-talet.

Under de båda fönstren var före den nu avslutade restaureringen anbragt det större af kyrkans båda altarskåp från medeltiden, afskärande de nyss nämnda arkitekturmålningarna. Strax väster om det västra fönstret, kant i kant med detta och 2,60 m. öfver golvet befinner sig insatt i väggen ett vackert, i sandsten hugget epitafium (*c*) öfver den år 1592 aflidne Krister Gabrielsson Oxenstierna och hans hustru Beata Karlsdotter Gera. Snedt under epitafiet, under detta och västra fönstret finnes deras grafsten (*d*) med bådas bilder i hög relief. Stenen, som nu ligger omkr. 20 cm. öfver golvet, var fordom höjd däröfver 60—70 cm. samt omgifven af ett träskrank, som dolde en stor del af väggen under epitafiet och fönstret. Omgifvande nedre delar af väggen synas dessutom vid anordnande af grafven hafva blifvit försedda med enklare målning, draperier eller dylikt, af hvilken emellertid vid tiden för reparationen endast ytterst obetydliga spår återstodo.

Vid den nu avslutade reparationen nedtogs det nyss nämnda altarskåpet från den tillfälliga plats under de båda fönstren, det sedan början af 1890-talet innehaft, för att åter anbringas på dess gamla plats, nämligen kyrkans högaltare.

Någon fortsättning nedåt af de kring fönstren befintliga gotik-målningarna kom emellertid ej därvid till synes bakom altarskåpet. Väggen var därstädes försedd med grof puts samt vidare ned till golvet vitkalkad i likhet med korets och långhusets väggar i öfrigt (med undantag af de partier, där nyss nämnda målade arkitektur befinner sig, hvilka partier aldrig varit öfverkalkade).

Under det östra af de båda fönstren varseblefs i väggen en träram. Det inom denna ram befintliga tämligen ojämna och

slarfviga murverket, som uppenbarligen var af jämförelsevis sent datum, borttogs och visade sig nu, att träramen var framkanterna af ett i muren insatt simpelt träskåp (*e*), hvars dörrar vid något tillfälle borttagits, hvarefter skåpet fyllts med murverk. Sedan skåpets ryggplankor aflägsnats, varseblefs där bakom ett omrum och man kunde se, att färg var anbragt på muren innanför. Skåpet samt murverket kring det samma borttogs nu och framträdde därvid en i korets mur insänkt, rundhvälfd nisch (*f*), på hvars ryggfält, utefter öfre randen en längre inskrift var anbragt. Jag erhöll nu meddelande om den vidtagna åtgärden och hvad man därvid påträffat, samt besökte, så fort sig göra lät, platsen. Hela nischen var då tömd på sitt innehåll d. v. s. det murverk, som uppfyllt den samma. Det är på det högsta att beklaga, att denna åtgärd vidtogs utan sakkunnig ledning. Detta vållade nämligen, såsom vi längre fram skola se, en oersättlig skada, i det att därigenom en del af ett synnerligen värdefullt fornminne ohjälpligt gick förloradt.

Sedan den nämnda hvitkalkningen aflägsnats från murpartiet under fönstren samt väster om nischen, visade det sig, att de ovan omtalade gotikmålningarna mellan och invid fönstren gingo mycket längre ned på väggen, än man förut haft kännedom om. Dock dessvärre ej sammanhängande. Omedelbart under båda fönstren samt på ömse sidor om nedersta delen af det västra af dem hade nämligen ett bredt bälte af den gamla putsen, på hvilken målningarna en gång anbragts, helt och hållet bortfallit ända in till teglet och ersatts med grof kalkputs, synbarligen af olika ålder.

Hela detta bälte af målningarna var således för alltid förloradt. Skadan har utan tvifvel uppstått vid olika tillfällen och delvis rätt långt tillbaka i tiden, redan nämligen vid insättande i muren, säkerligen i slutet af 1500-talet, af det Oxenstiernska epitafiet; vidare af följande orsak. De starkt inåt sluttande fönsterbottnarna, hvilka nu åter hafva deras ursprungliga form, fylldes, när målningarna skulle anbringas, med murverk till omkring 64 cm:s höjd från nedre randen,

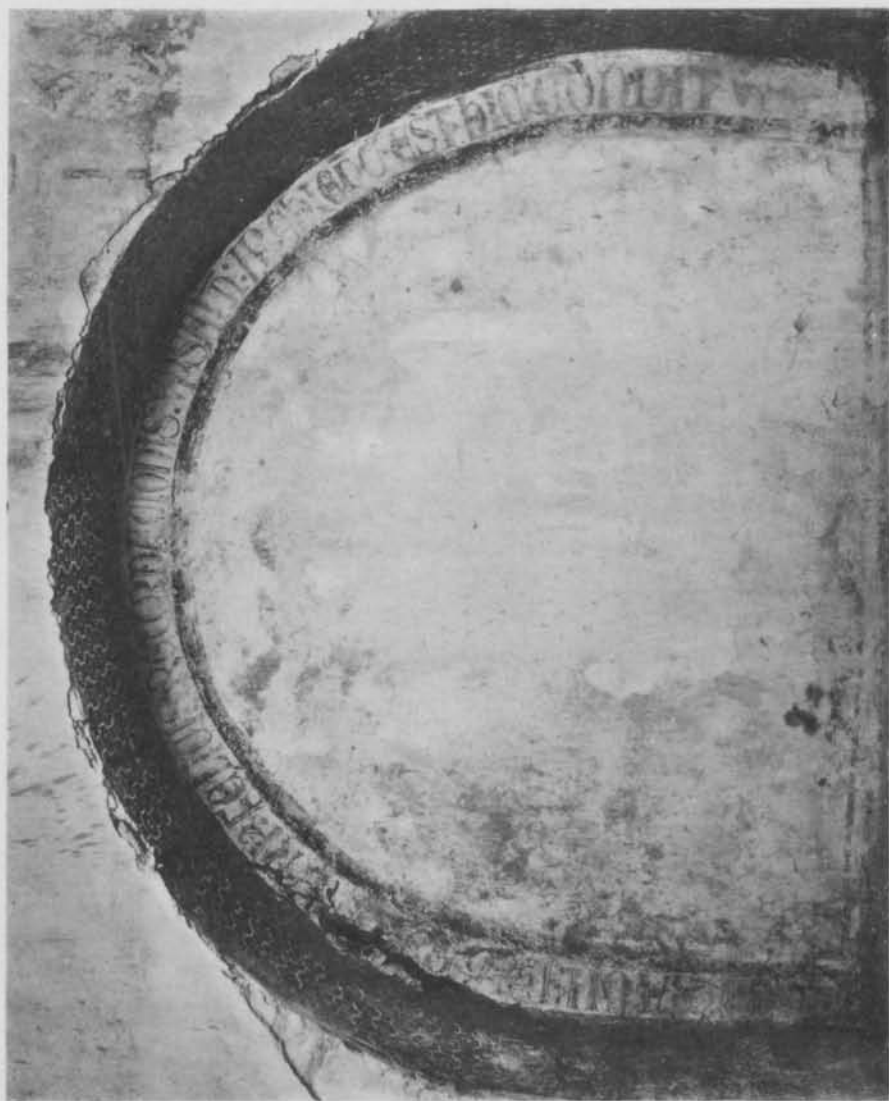
således ungefär upp till dagerkanten, d. v. s. fönsterbottnarna lades då nästan vågräta. Detta förhållande framgår med full tydlighet af tvenne omständigheter. Dels visade sig den *gamla* putsen, d. v. s. grunden för målningarna, vid smygarnas kanter sprucken och ojämn, ej jämnt afskuren, som den skulle hafva varit, om den anbringats endast intill kanten. Vidare, och detta är i och för sig afgörande, äro målningarna på ett par ställen *afskurna* af fönstersmygarna; särskildt är detta tydligt på midtpelaren mellan fönstren, hvarest den därstädes befintliga målade bågen på båda sidor är stympad af fönstren, ett förhållande, som, enär fönstren äro äldre än målningarna, ju vore oförklarligt under annat förhållande än det här ofvan angifna, nämligen att målningen fortsatt in på fyllningen i fönstrens nedersta del. Anledningen till fyllningens anbringande var naturligen just behovet och önskan att erhålla större utrymme för målningarnas utförande. Detta fyllnadsmurverk lagdt, som det var, på den starkt sluttande fönsterbotten, synes ej hafva varit anbragt med tillräcklig omsorg, d. v. s. utan tillfyllestgörande förband med fönstrens gamla murverk. Under tidernas lopp rubbades det därför något ur sitt läge, skred nedåt och sköt således något utanför kormurens innerlif. Den på den gamla väggen och fyllningen anbragta putsen med målningarna sprack naturligtvis härvid utefter fogarna mellan gammalt och nytt murverk. När rubbningen af fyllnadsmurverket blef större och man helt enkelt nedplockade det senare, afspjälkades därvid säkerligen stora partier af den målade putsen nedanför fönstren. Troligen har på detta sätt en stor del af det ofvan nämnda breda bältet med förlorad målning under fönstren uppstått. När detta skedde, d. v. s. när fyllningen i fönstren borttogs, är ej lätt att med säkerhet bestämma. Det synes emellertid antagligt, att denna förändring gjordes i sammanhang med anordnande af den Oxenstiernska grafven. Man räknade tydligen då ej längre så noga med den gamla "papistiska" målningen. Strax invid det västra fönstret insattes då, som nämts, i väggen epitafiet, hvarvid en del af



Alfred Dahlgren foto.

Ljustr. J. Cederquist Sthlm.

Maria-kyrkan i Sigtuna.
Östra korskvadratens norra vägg, efter kalkputsens aflägsnande.



Maria-kyrkan i Sigtuna. Ärkebiskop Jarlers nisch.

Alfred Dahlgren foto.

Ljustr. J. Cederquist Sthlm.

målningen helt enkelt borthöggs. Träskranket kring grafstenen nedanför epitafiet dolde ej obetydlig del af den gamla målningen och väggpartiet kring skranket försågs, som redan är antydt, med ny till den nya grafven hörande målning, täckande den gamla. Antagligen hyste man därför ingen betänklighet att nedtaga fönsterfyllningen — och med den delar af den gamla målningen — så mycket mindre som man därigenom vann mera ljus för den nya anordningen.

Ytterligare skada led ifrågavarande parti af målningen, när altarskåpet på 1890-talet uppsattes under fönstren, hvarvid grofva järn inproppades i väggen för skåpets fästande. Det är dessa tre omständigheter, som vållat den breda lakunen tvärs öfver målningen.

När hvitkalkningen, som sagdt, aflägsnats, framstod väggen i det skick som *plansch 1* utvisar.¹ Man ser mellan fönstren och öster därom den gamla målade arkitekturen, väster om fönstren det Oxenstiernska epitafiet, under de samma den breda, långsträckta lakunen med grof kalkputs, under denna åter till vänster fortsättningen af de förstnämnda målningarna samt till höger den under reparationen framkomna nischen. På golvet synes en del af Oxenstiernska grafstenen samt framför nischen ett hörn af den nya altarringen.

Nischen, hvars utseende visas af *plansch 2*, är rundbågig, bildar en styltad halfcirkel och är anbragt omkr. 20 cm. öfver nuvarande golvet. Dess dimensioner äro: bredd nedtill 2,25 m., höjd 1,76 m. samt djup 0,47 m. Den är ursprunglig, d. v. s. anordnad vid korväggens uppförande, ej åstadkommen sedermera genom utrifning. Dess ursprungliga ändamål torde endast hafva varit att lifva väggen samt tjäna som pendant till rundbågarna i korets södra mur. Dylika nischer, ehuru mindre och sittande högre upp, finnas dessutom i korets östra mur.

Inskriftens majuskler äro utförda i svart färg på hvit botten. Inskriften omramas upptill af en enkel svart rand, nedtill af

¹ Planscherne 1, 2 och 4 efter synnerligen förtjänstfulla fotografier af fotografen Alfred Dahlgren i Uppsala.

en något bredare bård: svart, rödt i två valörer samt åter svart, hvilken bård fortsätter utefter nischens bas. Fältet inom inskriftsbandet är ej orneradt. Det har en hård, gul puts, som är den ursprungliga i nischen. Denna äldsta hårda puts täcktes vid inskriftens anbringande med hvit, något lösare öfverkalkning, som emellertid nu är mycket defekt, så att den gula putsen på många ställen lyser igenom. I denna sist nämnda finnas åtskilliga, säkerligen gamla, med en skarp spets åstadkomna ritsor däribland en lång, nedåt bågböjd linje, hvilka emellertid ej bilda några begripliga figurer och troligen äro helt tillfälliga. Nischbågens undersida bär en egendomlig ornering hvarom mera här nedan. Inskriften lyder:

VENERABIL' · PATR · [JA]RLERP · FELICIS · RECORDACIONIS:
VPSALN: ARCHIEPC · EST · HIC: CONDITUS ·

eller med upplösta förkortningar: venerabilis pater (Ja)rlerus felicis recordacionis upsalensis archiepiscopus est hic conditus; således: den vördnadsvärde fadern (Ja)rler i lycklig åminnelse ärkebiskop i Uppsala är här begrafven.

Inskriftens alla bokstäfver voro ej blott bevarade, utan fullt tydliga och läsbara med undantag endast för de två första bokstäfverna i själfva namnet, hvilka genom en spricka gått helt och hållet förlorade. Detta inverkar dock ej i minsta mån på en säker tydning af namnet, ty af Uppsala ärkestifts alla biskopar är det endast Jarier eller Jarlerus, som den latinska formen lyder, hvars namn passar in på det, som fanns kvar af namnet i inskriften, hvartill kommer att den tomma platsen i inskriften angaf att just *tvenne* bokstäfver fattades här. Till yttermera visso känner man, som vi skola se, från annat håll, att ärkebiskop Jarler blef begrafven i Sigtuna dominikanerkyrka samt just på nu i fråga varande plats i kyrkan. Vi kunna således ej i ringaste mån betvifla, att vi ej här hafva träffat på den gamla ärkebiskopens sista lägerstad. Nischens ringa djup samt obetydliga höjd öfver golvet visa emellertid, att den döde ej kan vara begrafven i eller under den samma.

Den är således ej en grafnisch af samma slag som fru Ramborgs till Vik i Väster Åkers kyrka i Uppland, utan ett epitafium. Själva grafven var otvifvelaktigt anordnad i golfvet framför nischen.

Nischnågen prydes, som sagdt, af en målad ornering återgifven å *plansch 3*. Den består af ett geometriskt mönster, alldeles afvikande från hvad vi vanligen se af romansk formgivning. Hela ytan är genom grofva, svarta streck uppdelad i kvadratiska fält med omkr. 4,5 cm:s sida. Dessa fält hafva på bågens ena sida ljust gulröd bottenfärg, på den andra grön. De röda kvadraterna prydas af omväxlande hvita och röda ramar, de senare något mörkare än botten, samt i midten af en svart rundel omgifven af en röd eller hvit ring. De gröna fälten hafva svarta ramar — några af dem dessutom en röd dylik innanför den svarta — samt i midten svarta och hvita stjärnor af dubbla kors. I alla de grofva svarta linjernas skärningspunkter finnas små hvita rundlar, på bågens röda sida sinsemellan sammanbundna med hvita streck. Gränsen mellan den röda och gröna sidan är utmärkt med ett gröfre svart streck. Egendomligt är att denna gräns ej ligger vid bågens hjässa, utan rätt mycket på sidan därom, på planschen utmärkt genom tvenne kors. Inåt nischens ryggfält begränsas orneringen af en bred, svart ram och en dylik har funnits vid bågens yttre rand, ehuru kanten här blifvit till stor del afstött.

Färgskalan är således liksom i inskriftens bård svart samt rödt i tvenne valörer, hvartill kommer hvitt, som är inskriftens bottenfärg samt grönt. De båda röda färgtonerna äro de samma i bågens ornering samt i inskriftsramen. Alla omständigheter gifva således vid handen, att grafskrift och ornering äro samtida; något tvifvel därom kan vid granskning af nischen ej råda.

Enär inskriften uppenbarligen tillkommit i sammanhang med begrafningen på 1250-talet, hafva vi således här framför oss ett arbete från midten af nämnda århundrade, eller med andra ord den äldsta f. n. kända målning från någon kyrka i Ärkestiftet.

Ärkestiftets kyrkor äro visserligen ytterst allmänt prydda med målningar å hvalf och väggar, men till allra största delen härstamma dessa från 1400-talet, särskildt dettas senare hälft, samt från en tidig del af 1500-talet. Från 1200-talet har man hittills känt målningar endast i *en* Upplands-kyrka nämligen Estuna och dessa förskrifva sig därtill från århundradets allra senaste del: kyrkan är nämligen målade antagligen strax före 1298. Från 1300-talet har intill senaste tider, likaledes endast ett enda exempel på kyrklig väggmålningkonst varit att se i någon kyrka inom landskapet, och denna är just den, hvarmed vi nu sysselsätta oss: den gamla dominikanerkyrkan i Sigtuna. Det har nämligen redan framhållits, att den därstädes på korets norra vägg befintliga, målade gotik-arkitekturen förskrifver sig från nämnda århundrade samt att den aldrig varit öfverkalkad utan således alltid synlig.¹ Vid de nyligen genomförda restaureringarna af dels Sigtuna-kyrkan dels Trefaldighets-kyrkan i Uppsala hafva emellertid ytterligare prof på 1300-talsmålningar kommit i dagen. I båda kyrkorna hafva väggar och hvalf befriats från senare öfverkalkning och i båda hafva målningar därvid framkommit. Hvad beträffar Trefaldighets-kyrkan äro de framkomna målningarna ej alla af samma ålder och förskrifva sig de i midtskeppet, åtminstone delvis, säkerligen från 1300-talet. I Sigtuna voro de gamla målningarna endast delvis bevarade under kalkputsen, nämligen hufvudsakligen i västra ändan af midtskeppet och i norra sidoskeppets östra kvadrat. De tillhöra gotiken och förskrifva sig utan tvifvel från 1300-talet. Detta framgår dels af deras olikhet i karaktär med de uppländska målningarna från 1400-talet, vidare af vissa öfverensstämmelser med säkert kända 1300-talsmålningar såsom t. ex. de här längre fram omnämnda i Råda kyrkas kor från år 1323 samt i några gotländska och skånska² kyrkor.

¹ I öfrigt var kyrkans inre, som vi redan veta, före restaureringen hvitkalkadt. På ett eller ett par ställen hade denna hvitkalkning bortfallit och man kunde där skönja spår af under den samma befintliga målningar.

² Af "Snårestads-gruppen", se Otto Rydbeck: *Medeltida kalkmålningar i Skånes kyrkor*. Lund 1904.

Ännu ett exempel på 1300-talsmålningar i en Upplandskyrka har för ej länge sedan anträffats. Enligt benäget meddelande af stud. vid Uppsala Universitet, friherre Carl af Ugglas påträffades nämligen af honom förliden vår i Erentuna kyrka, ej långt N. om Uppsala, "å ett brädtak, som nu lagts som inre taktäckning ofvan vapenhushvalvet", målningar, som af honom närmare undersökts och hvilka han därvid förelöpande bestämt som tillhörande omkring midten af nämnda århundrade. De anträffade målade bräderna torde ursprungligen hafva utgjort långhusets innertak.¹ För närvarande känna vi således trenne kyrkor i Uppland, hvilka under 1300-talet försetts med målningar: nämligen Sigtuna, Trefaldighetskyrkan i Uppsala samt Erentuna. Äfven om vi gå utom Ärkestiftets gränser, äro hittills kända kyrkor med målningar äldre än 1400-talet — om vi från Skåne² samt Gotland — lätt räknade. Sedan länge kända sådana äro: Vrigstad och Hjelmserids kyrkor i Småland samt Kaga och Hogstad³ i Östergötland och i senare tid hafva lämningar af mycket gamla målningar upptäckts af fil. licentiaten Otto Janse i tvenne kyrkor i sist nämnda landskap nämligen Fornåsa och Väfersunda samt i Bringetofta kyrka i Småland. De nu nämnda sju kyrkornas målningar hafva romansk formgivning och de flesta förskrifva sig från 1200-talet. Vidare är att i detta sammanhang erinra om de nyss nämnda målningsarna i Råda kyrkas kor från 1323.⁴

¹ En uppsats af frih. Ugglas om det märkliga fyndet kommer längre fram att inflyta i denna tidskrift.

² Angående detta landskap kan hänvisas till Otto Rydbeck's nyss anf. arb.

³ Målningarna i Hogstad äro hittills ej omtalade i litteraturen. Teckningar af de samma finnas i Antikvariskt-topografiska arkivet och visa, att de tillhöra en mycket sen del af den romanska epoken.

Å de delvis färglagda teckningarna finnes antecknad: "I Hogstads gamla kyrka öfver krysshvalfen, som nedbrutits i slutet af förra århundradet och då ersattes med en brädpanel, som nu nedtagits, hvarvid befanns fragmenter af målning på muren, som ofvanstående teckning visar. Den 20 maj 1875. A. N y s t r ö m."

⁴ Slutligen kan här ytterligare omtalas en af professor Ewert Wrangel helt nyligen gjord särdeles märklig upptäckt af ett måladt trätak i Dädesjö gamla — nu till spannmålsbod använda — ödekyrka i Småland, hvilket målningar af honom sättas till gränsen mellan 1200- och 1300-talen. Prof. W. har benäget lofvat att härom lämna en uppsats till tidskriften.

Af det nu senast anförda framgår, att kyrkmålningar äldre än 1400-talet äro på fastlandet N. om Skåne f. n. en ganska sällsynt företeelse¹ samt att således upptäckten i Sigtuna kyrka af Jarlers nisch med dess ornering från midten af 1200-talet är af mycket stort intresse.

Innan vi lämna den gamla ärkebiskopens epitafium, kan jag ej underlåta att framhålla den tanken, att vi med hög grad af sannolikhet hafva att söka förebilden till den egendomliga orneringen af nischbågen bland de under vår äldre medeltid i landet tydligen mycket allmänna nederrehska emalj arbetena. Dessa äro visserligen i allmänhet något äldre än utsmyckningen af Jarlers nisch, men tidsskillnaden är beträffande en



Fig. 2.



Fig. 3.



Fig. 4.



Fig. 5.

Fig. 2, 3 o. 4: Ornament från Ukna-korset.

Fig. 5: Ornament från Lyc-korset.

del af dem säkerligen mycket ringa och dessutom förefunnos ju äfven de något äldre vid tiden för utsmyckningen. Nisch-orneringen är geometrisk och således alldeles afvikande från de vanliga romanska växt- och djurmotiven. Granska vi orneringens detaljer, skola vi däremot återfinna dem just på de nämnda emalj arbetena. De i de röda kvadraterna förefintliga rundlarna omgifna af olikfärgade ringar äro mycket vanliga på emaljerna. Fig. 2 framställer en dylik rundel från ett särdeles

¹ Det är gifvet, att ett mycket större antal kyrkor än de, hvilka vi f. n. så att säga händelsevis känna, redan tidigt, d. v. s. under romansk tid samt på 1300-talet blifvit försedda med målning och det är att hoppas, att en ännu mera ingående granskning af våra kyrkor skall komma att i många fall uppvisa spår af sådana äldre målningar. Å andra sidan få vi ingalunda antaga att kyrkorna som regel försågos med målningar i sammanhang med med deras uppförande. Många fingo säkert länge nöja sig med putsade eller fogstrukna väggar, så har, för att blott nämna några få i Uppland, förhållandet varit med Sigtuna, Alsike och Vaksala kyrkor.

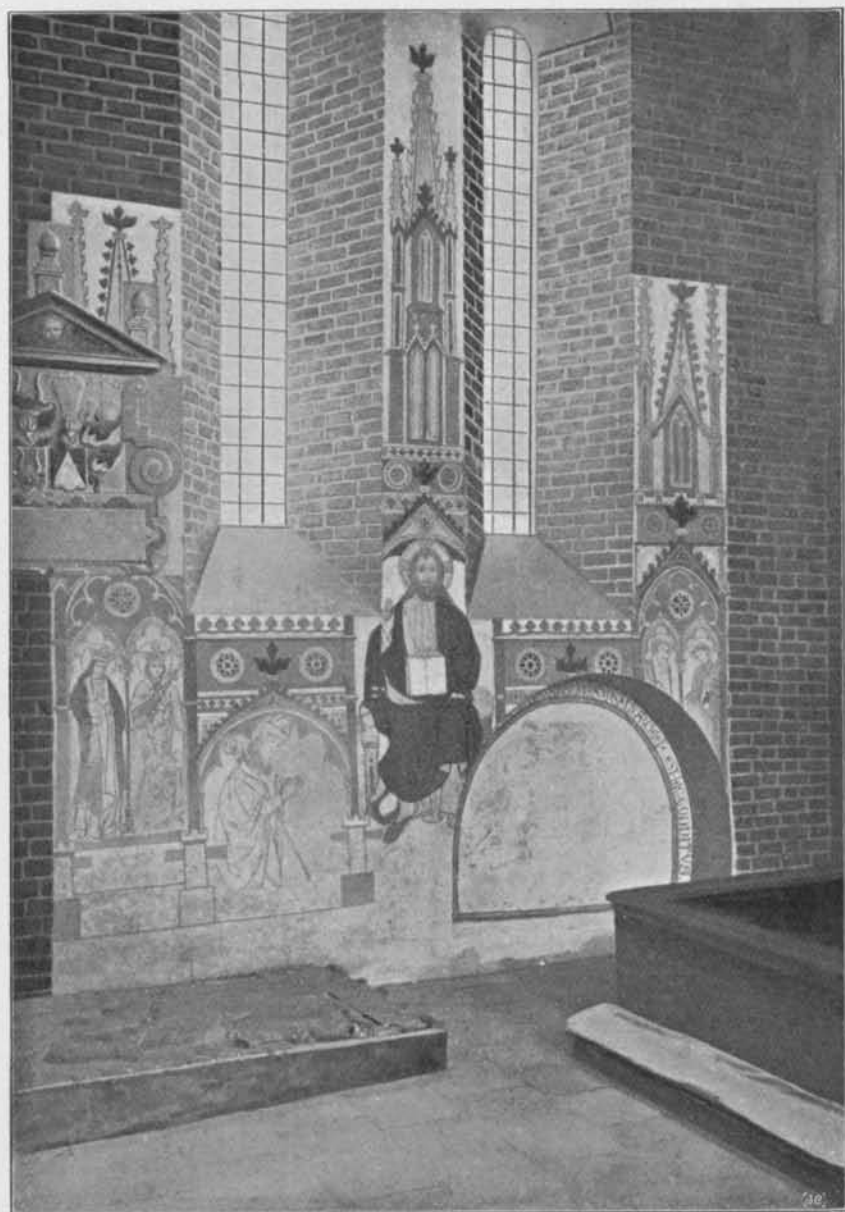


Fig. 6.

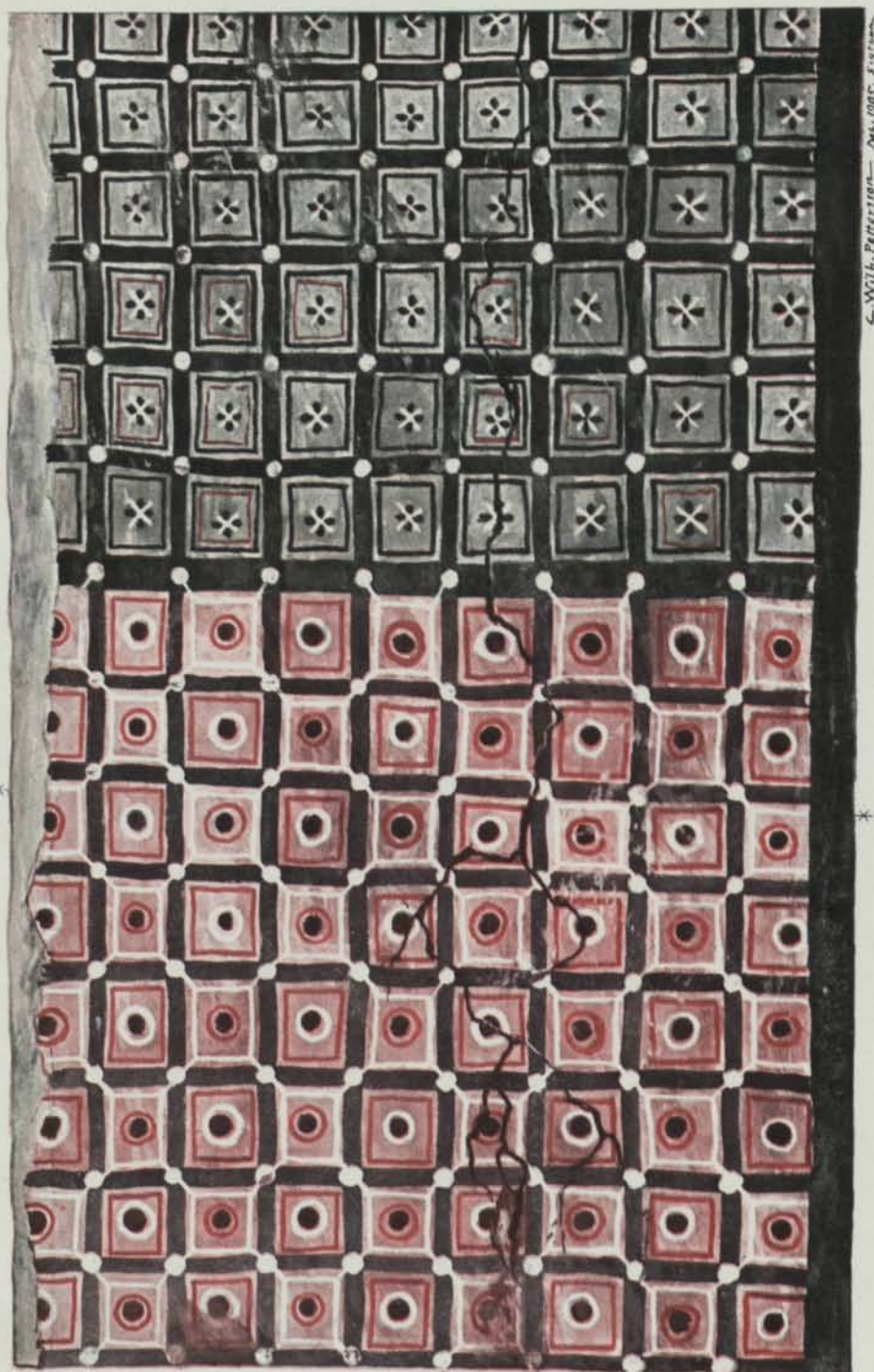
Maria-kyrkan i Sigtuna. Målningarna efter restaureringen.

präktigt emalj Kors från Ukna kyrka i Småland.¹ Ännu mer karaktäristiska äro de i de *gröna* fälten förekommande dubbelkorsen. Dessa bestå, som vi se, af ett "undre" svart kors med nästan bladformiga armar samt ett däröfver lagdt hvitt kors med smalare armar. Alldeles liknande kors förekomma mycket allmänt på emalj arbetena. *Fig. 3 och 4* återgifva tvenne dylika från det nyss nämnda Ukna-korset, visserligen ej i själfva emaljen, men på det med denna samtida pressade kopparblecket. *Fig. 5* visar ett annat dylikt kors i en något mera utvecklade form. Det är utfördt i själfva emaljen och förskrifver sig från ett kors från Lye kyrka på Gotland.² Äfven hvad färgerna beträffar finnes samhörighet mellan orneringen i nischbågen och emaljerna. Under sådana förhållanden synes det mig ganska sannolikt, att man från de senare hämtat motiv till den först nämnda. Antagligen skall en närmare granskning komma att visa, att beträffande *äldre* murmålningar i allmänhet en del "fyllnadsmotiv" härstamma från emaljerna. Det kan i detta sammanhang erinras därom, att man på senare tid i några skånska kyrkor funnit kopparplattor infällda i vissa partier af murmålningarna, för att däråt gifva ökad glans. Möjligen hafva dessa plattor ursprungligen varit försedda med emalj. I alla händelser synes mig förhållandet tala för den sammanställning, jag här ofvan gjort.

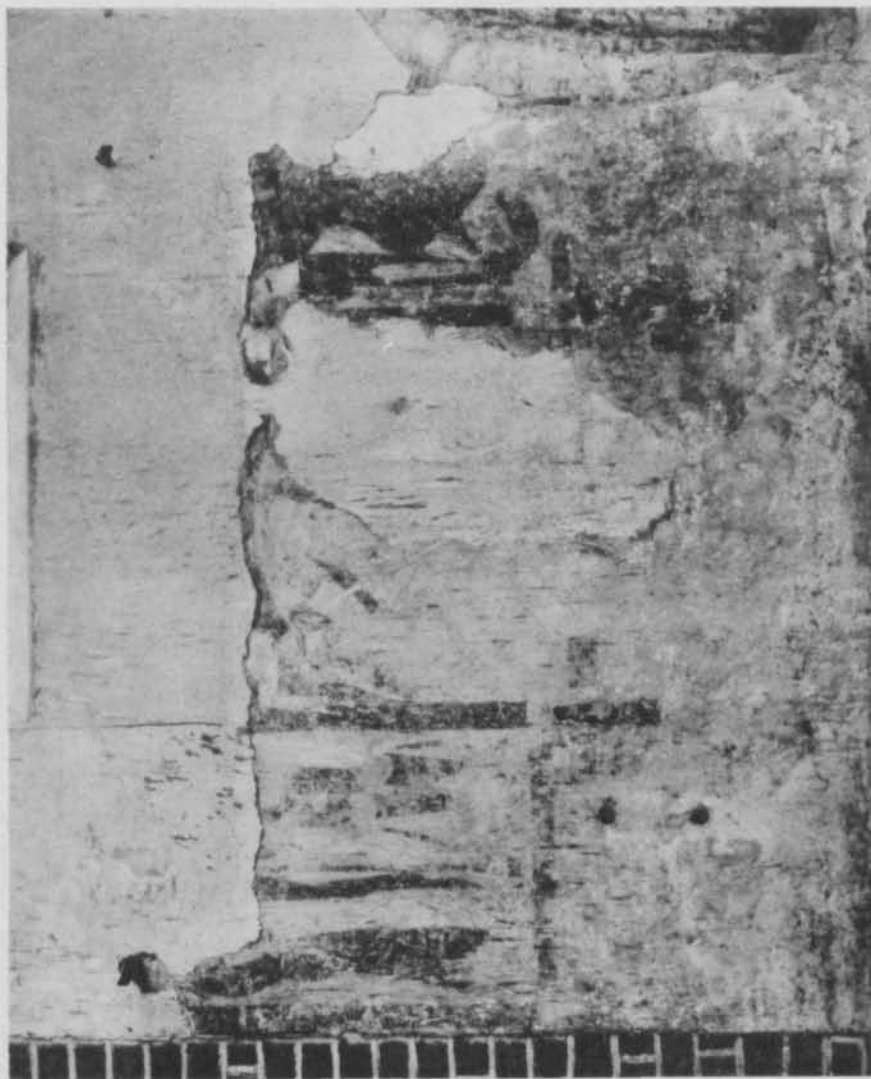
Vi skola nu något närmare skärskåda målningarna kring och under fönstren och får jag för följande framställning hänvisa till *planscher* 1 och 4 (den senare framställande väggfältet närmast väster om Jarlers nisch) samt *fig. 6*, visande målningarna, sådana de te sig efter restaureringen. Det är härvid att först erinra, att kyrkans inre, långhus såväl som kor, före den nu avslutade restaureringen var, som redan är nämnt, hvitkalkadt. När denna hvitkalkning, hvilken här som i så många andra kyrkor ej var ursprunglig, aflägsnades, syntes tydligt — hvad man för öfrigt redan förut kunnat märka —

¹ Nu i St. H. M. inv. 11054.

² Nu i St. H. M. inv. 5874.



Maria-kyrkan i Sigtuna. Omring på bågen i ärkebiskop Jarlers nisch.



Maria-kyrkan i Sigtuna. Del af väggen V. om Jarters nisch.

Ålfred Dahlgren foto.

Ljust. J. Cederquist Sthlm.

att putsen, på hvilken de å norra kormuren befintliga arkitektur-målningarna voro anbragta, ej sträckte sig öfver hela kormuren, utan bildade ett efter målningarnas utsträckning afpassadt fält, ett putslager, anbragt på den nakna, fogstrukna muren i en viss form, just för dessa målningars utförande, ej för *hela* väggens prydnad med målning. Vid kyrkans hvitkalkning hade man, beträffande målningarnas *öfre* del, endast gått intill denna puts-kaka lämnande målningarna å den samma orörda. Längre ned hade man däremot hvitkalkat hela väggen.

Efter hvitkalkningens borttagande från de nedre partierna visade sig dessa emellertid sorgligt illa medfarna och vid en första blick på de samma tyckte man sig knappast kunna urskilja *några* spår af det som varit. En noggrann granskning af väggen — delvis med lupp på fotografierna — visade dock, att ej så litet blifvit bevaradt och medgaf utredande af sammanhanget i dess helhet. På nedre delen af väggpelaren mellan fönstren — se plansch 1 — såg man ett gotiskt gavvelfält med krabbor utefter öfre kanterna, nedtill begränsadt af en båge, samt under denna de otydliga konturerna af ett mänskligt hufvud, sedt en face. Svaga spår af en gloria jämte de antydningar, som kunde skimtas, af skäggets och hårets läggning gäfvos vid handen att hufvudet var ett Kristus-hufvud¹. Nedanför hufvudet vidtog den ofvan nämnda lakunen i målningarna fylld med senare kalkputs. Där denna upphörde nedåt syntes en gåtfull detalj — ett flikigt svart fält med något därifrån utskjutande, som såg ut som ett fantastiskt ben eller en stor klo — hvilken detalj länge var föremål för gissningar och tydningsförsök. Slutligen upptäcktes, att hela den gåtfulla figuren var en del af en veckrik klädnad eller mantel.² Till vänster härom upptäcktes ena ändan af en

¹ Det torde böra nämnas, att, sedan den å plansch 1 återgifna fotografien tagits, upptäcktes, att af det hvita partiet under bågen något *nera*, än som först antagits, tillhörde hvitkalkningen öfver målningen. Sedan denna hvitkalkning aflägsnats, framstod därför spåren af hufvudet något tydligare än fotografien angifver.

² Det var min medhjälpare, artisten Wilhelm Petersson från Stockholm, som först gaf denna skarpsinniga och riktiga tydning. Under hela arbetet med målningens tydning hade jag i öfrigt mycken hjälp af hans erfarenhet och intresse för saken och ber att härmed få bringa honom min tack härför.

arkitektoniskt anordnad tronstol eller säte samt ofvanpå detta en del af en sittkudde. De hittills beskrifna delarna af målningen intaga dennas midtparti uppifrån och ned och sammanhanget dem emellan var då lätt funnet: det var en tronande Kristusfigur, man hade framför sig.

Vänster om tronstolen fanns en stor skadad, öfverkalkad fläck och ännu längre åt vänster upptäcktes den svaga, men till hufvuddragen dock skönjbara bilden af en biskop med veckrik mantel, mitra samt kräkla i handen. Öfver högra axeln och på bröstet syntes det ärkebiskopliga palliet d. v. s. det smala (korsprydd) ylleband, som ärkebiskoparne vid sin utnämning för dryga penningar måste lösa af påven och hvilket utgjorde deras utmärkelsetecken gent emot de öfriga biskoparne. Det var således en ärkebiskop, som här var framställd. Bildens nedre del var ganska otydlig, men dess höjd och hela ställning i förhållande till Kristusfiguren gjorde det otvifvelaktigt, att ärkebiskopen var afbildad knäböjande inför Kristus.

Vidare åt vänster, men på ett högre plan i målningen än det, på hvilket ärkebiskopen knäböjer, syntes nederdelarna af tvenne stående figurer, tydligen en man och en kvinna: han i kort, brämad lifrock och mantel, hon i lång, veckrik kjortel och likaledes mantel. Öfverkropparna voro helt och hållet förstörda af den ofvan nämnda lakunen i målningen. Det bevarade partiet längst till höger i målningen visade emellertid af hvad slag de båda figurerna voro. Här syntes nämligen strax ofvan östra sidan af ärkebiskop Jarlers grafnisch, i en rik arkitektonisk anordning samt inom tvenne bågar öfverkropparna af tvenne helgon, igenkännliga såsom sådana genom de glorian, som omgifva deras hufvuden. Då allt gifver vid handen, att denna detalj längst till höger på målningen är ett motstycke eller pendant till det nyss beskrifna partiet längst till vänster, är det tydligt, att de två figurerna därstädes, af hvilka endast nederdelarna blifvit bevarade, äfven äro tvenne helgon, insatta i en liknande arkitektonisk omramning som de två till höger. Slutligen är att nämna, att nederst

å målningen syntes, ehuru svagt, några streck och konturer bildande en arkitektonisk afslutning nedåt af det hela.

Sammanfatta vi nu det senast anförda, finna vi, att målningen utgöres af en särdeles rik och präktig arkitektonisk anordning med gaflar, spiror och fialer, fönster och bågar m. m. I midten af det hela sitter Kristus på en rikt utstyrd tron, tillbedd af en på hans högra sida, men på ett lägre plan knäböjande ärkebiskop i full ornat, medan längst åt båda sidorna två och två helgon äro placerade, stående i jämnhöjd med Kristi fötter.

Hvilka de fyra helgonen äro, kan naturligen, i betraktande af det stympade skick, i hvilket de blifvit bevarade, ej med säkerhet bestämmas. Endast så mycket är tydligt, att de tvenne till höger äro munkhelgon. Båda hafva bart hufvud, tonsur och gloria. Den ena bilden har en bok i handen, den andra saknar hvarje atribut. Enär det rör en svartbrödra-kyrka, skulle det ju ligga närmast till hands att antaga, att den ena af dem framställer ordens stiftare: den hel. Dominicus samt, då denne ofta träffas afbildad tillsammans med den hel. Franciscus, att vi i den andra munkfiguren hafva att se denne, den förres store samtida samt stiftaren af den andra tiggareorden: franciskanernas. Mot ett dylikt antagande talar emellertid den omständigheten, att de båda bilderna ej bära de för de resp. ordnarna bestämda färgerna. Den ena har nämligen svagt grön kjortel eller underklädnad samt rödaktig kåpa, den andra däremot röd kåpa och en underklädnad, hvars färg nu ej kan bestämmas, men som antagligen varit grön. Dessutom bär ingen af bilderna de för den hel. Franciscus kännetecknande märkena efter stigmatisationen. Dessa detaljer skulle emellertid kanske ej betyda så mycket, men vi hafva på annat ställe i kyrkan — nämligen i norra sidoskeppets östra kvadrat — otvetydiga framställningar af de båda ordensstiftarne och här med rätta färger, nämligen Dominicus i hvit underklädnad och svart kåpa, Franciscus i grå kåpa samt märkt med Kristi fem sår. Därtill kommer att en i kyrkan befintlig snidad bild, otvif-

velaktigt af den hel. Dominicus, bär de rätta ordensfärgerna, ehuru man här visserligen, tydligen för att utmärka ordensstiftarens höga värdighet, bestrött den svarta kåpan med guldstjärnor samt försett den med en gyllene bård. Under sådana förhållanden torde det vara rättast att lämna frågan, om hvilka de båda munkhelgonen till höger på epitafiet äro, tills vidare öppen. — Lika svårt är att bestämma de båda helgonen till vänster, af hvilka endast nederdelarna blifvit bevarade. Den manliga figuren, tydligen ett ridderligt helgon, torde väl vara St Erik.¹ Beträffande åter det kvinnliga helgonet tjänar det, i saknad af hvarje attribut, ej till något att bland de många, som kunna i fråga komma, framställa en gissning.

I denna ståtliga framställning gör nu, som vi se, Jarlers nisch en omotiverad inskärning, stympande arkitekturen och de båda helgonen till höger samt helt och hållet borttagande det parti, som motsvarar den knäböjande ärkebiskopen på Kristi högra sida.

Ärkebiskop Jarler dog 1255² och begrofs enligt sammanstämmande uppgifter i gamla källor i dominikanerbrödernas kyrka i Sigtuna. Det måste, som redan är nämndt, anses alldeles otvifvelaktigt, att utsmyckningen af grafnischen skedde i sammanhang med begrafningen. Någon anledning till annat antagande finnes ej. Tvärtom visar den omständigheten, att nischen efter en tids förlopp — såsom vi skola se — igenfylldes, hän på att utsmyckningen skedde omedelbart.

Den stora uppmålningen på väggen åter måste tillhöra 1300-talet. Detta framgår otvetydigt såväl af karaktären af den på den samma framställda arkitekturen, som och af en jämförelse med andra 1300-talsmålningar, jfr sid. 28 här ofvan. Här till kommer, som vi snart skola se, ett rent yttre skäl för den

¹ St Erik (jämte St Olof) finnes äfven afbildad i den nyss nämnda östra kvadraten af norra sidoskeppet.

Framställningen här är: under de två fönstren, i midten Kristus på korset, på hans vänstra sida Maria, munkhelgon (mattröd underklädnad, mattgrön kåpa), Franciscus; på Kristi högra sida Johannes, Dominicus, en nu h. o. h. försvunnen bild; å ömse sidor om fönstren, St Erik och St Olof.

² Se härom längre fram.

framställda dateringen. Uppmålningen på korväggen och de förut omtalade öfriga målningarna i kyrkan tillhöra således samma århundrade.¹ Här af följer emellertid ej, att de äro helt samtida eller af samma hand. Utsmyckningen af Jarlers nisch är således mycket äldre än den stora uppmålningen och hvad här ofvan anförts gifver otvetydigt vid handen, att nischen på 1300-talet fyllts med murverk för att bereda plats för den senare målningen.

Huru skall detta egendomliga förfarande finna sin förklaring? Det måste naturligtvis för ett kloster hafva ansetts för en stor heder att i sin kyrka hysa en biskops och därtill en ärkebiskops graf² och detta i så mycket högre grad, när, som här var fallet, den döde fordom tillhört orden. Borttagande af det synliga minnesmärke, som erinrade om en dylik graf, må väl därför, om det ej betingades af mycket vägande skäl, anses vittna om en obegriplig brist på pietet. Förklaringen är utan tvifvel följande.

Ej fullt ett århundrade sedan den gamle ärkebiskop Jarler afsomnat, dog en annan innehafvare af ärkebiskopsstolen, Petrus Filippi år 1341. Ärkebiskop Petrus hade förut varit predikarebroder samt prior för Sigtuna klostret och därtill prior provincialis för nordn. I likhet med företrädaren blef äfven han, enligt hvad gamla källor samstämmigt intyga, begrafven i sin gamla klosterkyrka. För en ärkebiskop och ordensbroder måste naturligtvis lägerstad beredas så nära kyrkans högaltare som möjligt. Söder härom fanns emellertid ingen tillgänglig plats, enär här var utgång från koret till klostret. Norr om högaltaret åter befann sig ärkebiskop Jarlers graf. Man beslöt sig då tydligen för att låta båda hvila i samma graf, eller möjli-

¹ I sin förtjänstfulla afhandling: *Kyrkomålningar i Uppland från medeltidens slut* — *Ant. Tidskr.*, del. 14, hft 1 — framhåller Otto Sylwan (sid. 81, noten) att Sigtuna-målningarna, som, då han skref nämnda uppsats, endast voro delvis aftäckta, "fastän till sin karaktär gotiska, icke hafva någon släktskap med öfriga här omtalade (d. v. s. från midten af 1400-talet) utan väl äro åtskilligt äldre", och sidan 8 framställer han den förmodan, att efter Råda kyrkas kormålningar "kanske kunna — — — de ännu ej aftäckta i Sigtuna (kronologiskt) infogas".

² Detta bestyrkes bland annat af det kända förhållandet, att i sammanhang med ärkebiskopssätets förläggande från Gamla till n. v. Uppsala, de i den gamla ärkebiskopskyrkan begrafna ärkebiskoparnes ben äfven öfverflyttades dit.

gen i tvenne tätt intill hvarandra belägna, och för att hugfästa bådas minne i klosterkyrkan samt utvisa det dubbla lägerstället skulle på korväggen öfver detsamma målas det ståtliga gotiska epitafium, hvars lämningar vi nyss hafva granskat, och hvars hufvudframställning skulle blifva de båda ärkebiskoparne — och gamla dominikanerbröderna — knäböjande inför Kristus. Platsen härför på väggen öfver grafven var emellertid genom de båda tattsittande fönstren och Jarlers nisch trång och ore-gelbunden. Man fyllde därför den sist nämnda med murverk, och med fönstren vidtogs den förut omtalade åtgärden att tillmura den nedersta delen ungefär upp till n. v. dagerkanten, hvarigenom ej obetydligt utrymme erhöles. På den sålunda vunna ytan anbragtes dubbelepitafiet. Att, såsom nyss framhöles, dettas hufvudframställning varit de båda ärkebiskoparne inför Kristus torde vara själfklart. Hela målningen är, som vi se, strängt symmetriskt anordnad på ömse sidor af midtlinjen. På ena sidan om Kristus finna vi en knäböjande figur, som genom dräkt och det lyckligtvis bevarade palliet angifver sig som en ärkebiskop. Att den nu förlö-rade framställningen på andra sidan om Kristus, på den plats som nu intages af Jarlers nisch, varit den andra af de två härstädes begrafna ärkebiskoparne, torde ej rimligtvis kunna betvivlas. Så mycket mindre kan någon tvekan härom råda, som, om målningen *ej* varit ett dubbelepitafium öfver båda biskoparne, utplånandet af minnesmärket öfver den först här begrafne — d. v. s. Jarlers nisch — såsom nyss framhöles, vore fullkomligt obegripligt, under det däremot den omständigheten, att man gjorde det nya epitafiet till ett minnesmärke öfver båda, gifver en naturlig förklaring på den nämnda åtgärden.¹

¹ Angående de i sammanhang med kyrkans restaurering vidtagna åtgärderna vid målningen må erinras.

Att bibehålla väggen i det skick, som visas af pl. 1 och 4, lät sig ej göra i den *nyrestaurerade* kyrkan; allra minst på den framstående plats, invid altaret, som målningen intager. Väggfältet skulle hafva företett bilden af fullständig ruin och bildframställningen varit h. o. h. obegriplig för allmänheten. Dessa olägenheter måste afhjälpas. Fig. 6 jämförd med pl. 1 och 4 visar, hvad som härvid åtgjorts. Å det breda, tvärt öfver målningen gående fältet, där, som vi sett, den gamla putsen bortfallit ända in till teglet och där man således hade fria händer, har rekonstruerats hvad, som efter de be-

Hvad själfva graftrummet under golfvet nedanför epitafiet beträffar, är därom ej mycket att anföra. Nu finnes här ett större grafhvalf — jfr plan, *fig. 1*, g — med anfang i N-S. samt en trappa (h) ledande ned till det samma från väster. Antagligen är emellertid detta hvalf tillkommet först i slutet af af 1500-talet för den Oxenstiernska begrafningen, hvarvid de båda förutvarande innehafvarnes af platsen graftrum och kvarlefvor hänsynslöst undanskaffades. Med lika ringa pietet, som man härvid gick till väga mot de gamla kyrkofurstarne, har senare tider behandlat stormannen från 1500-talet och hans familj. Af allt, som här säkerligen med pomp och ståt blifvit vid olika tillfällen nedlagdt, återstå nämligen nu endast en hufvudskalle och tvenne lårben! I öfrigt är hvalfvet fullkomligt tomt.¹

Att ett äldre större byggverk: en kyrka eller profan byggnad såsom helhet i de flesta fall har haft att genomgå många öden och utvecklingar är en vanlig och känd sak, men det är af intresse att erfara, att äfven en liten vrå af ett dylikt, såsom den, hvarmed vi nu sysselsätta oss, kan hafva en lång historia bakom sig.

En hastig rekapitulation af det ofvan framställda visar oss: först från en tidig del af 1200-talet den nakna, fogstrukna korväggen med sina tvenne fönster och den opryddas nischen — sedermera på 1250-talet ärkebiskop Jarlers begrafning samt nischens utsmyckande med hans grafskrift och på annat sätt — vidare på 1340-talet ärkebiskop Peters begrafning, fyllande af nischen, förändring af fönstren, anbringande af dubbelepitafiet — därefter under de sista åren af 1500-talet anordnande

varade partiernas vittnesbörd måste hafva varit innehället af de förlorade. För att låta de bevarade, men delvis ytterst svaga, gamla partierna af målningen komma till synes för laici, har på sina ställen färgernas valör förstärkts och de delvis nästan osynliga konturlinjerna upphjälpts. För vinnande af helhetsverkan har invid det Oxenstiernska epitafiet återställts den målade arkitektur, hvilken, som vi sett, helt enkelt borthöggs vid epitafiets uppsättande och hvilken utan tvifvel utgjorde en pendant till den ännu bevarade öster om fönstren.

Arbetets utförande har varit anförtrödt åt den förut omnämnda artisten C. W. Petterson, som med vanlig samvetsgrannhet löst uppgiften.

¹ Jag var hindrad att närvara, när grafhvalfvet var tillgängligt. Ofvanstående meddelande stöder sig på uppgift af byggmästar Johansson.

af den Oxenstiernska grafven, hvilket medförde raserandet af de föregående grafvarna och förstöring af en stor del af det vackra konstverket från 1340-talet samt antagligen fönsterfyllningens borttagande — därefter troligen på 1700-talet hvitkalkande af hela väggen med undantag af dubbelepitafiets öfre del — därefter, osäkert när, insättande i nisch-fyllnaden från 1340-talet af ett simpelt träskåp — därefter utplånande af detta skåp genom det sammans fyllande med murverk — därefter uppsättande under fönstren af ett af kyrkans gamla altarskåp — samt slutligen, i sammanhang med den nu afslutade restaureringen de olika delarnas återställande så vidt möjligt i gammalt skick. De större af dessa förändringar hafva säkerligen i de då lefvandes tanke utförts för all framtid, för evärdeliga tider, som termen lyder.

Åtminstone den ena af de två kyrkliga dignitärer, hvilkas epitafier vi nu hafva lärt känna var en betydande man. Ärkebiskop Jarler¹ erhåller af Reuterdaahl det vitsordet att "hans

¹ Namnet var enligt M. F. Lundgren, *Personnamn från medeltiden* (i *De svenska landsmälen*, hft. 56, 1896, A) "rätt vanligt i Uppland." Det oaktadt kan jag ej underlåta att göra följande erinran. I Uppland lefde på 1000-talet en annan storman vid namn Jarlabanke. Ej mindre än ett tiotal runinskrifter förtälja om honom. Han var kristen och en väldig jorddrott ty han ägde "ensam hela Täby" (d. v. s. trakten omkring n. v. Täby kyrka, något öfver 1,5 mil N. om Stockholm), ja enligt en nyligen i dagen kommen runinskrift ägde han ensam hela Vallentuna hundare eller härad. Han var äfven rik på fränder. I det märkliga i Statens Historiska Museum förvarade s. k. Vallentuna-kalendariet — skrifvet enligt sitt eget intyg 1198 och tillhörande Vallentuna kyrka redan på 1200-talet — finnes vid den 23 juli — St Apollinaris dag — antecknad med senare hand än den egentliga textens: Hic obiit Ragni fr[ater] archiep[iscop]i Jarlerii MCCL. Hvarför är nu denna anteckning gjord i kalendariet?

Förteckningen i *Uppsala Ärkestifts Herdaminne* (Uppsala 1848) öfver kyrkoherdar i Vallentuna upptager: 1 Ragni 1250, broder till ärkebiskop Jarlerus; 2 Matthias, designatus 1290; etc. Anteckningen i kalendariet skulle således hafva tillkommit af denna anledning. Jag tror emellertid ej, att saken förhåller sig så. Hade Ragni varit präst och kyrkoherde, borde han i anteckningen antagligen hafva haft titeln dominus och vidare kan man ju med skäl fråga, hvarför i kalendariet just denna enda kyrkoherdes dödsår antecknades, och ej de öfrigas, ehuru boken redan under 1200-talet tillhörde kyrkan. Uppgiften i *Herdaminnet* är nog ej så säker. Ingen källa för de anförda namnen Ragni och Matthias angifves, men källan torde just vara Vallentuna-kalendariet samt, hvad Ragni beträffar, den ofvan anförda anteckningen vid den 23 juli, och för Matthias en anteckning på kalendariets sista blad börjande så: "anno 1290 ego Mathias veni ad ecclesiam Walandat. possedit ecclesia" etc. Häraf har man antagligen tagit sig skäl att i *Herdaminnet*

förvaltning är märkvärdig för stiftet, är märkvärdig för hela kyrkoprovinsen.¹ Utan tvifvel tillhörde han dominikanernas orden. Hans regeringstid 1236—1255 infaller, innan ärkebiskopssätet ännu var flyttadt till n. v. Uppsala och de yttre omständigheter, under hvilka han verkade, hans biskopskyrka i gamla Uppsala och hans residens voro således anspråkslösa nog. Det oaktadt ingrep han ordnande och reglerande på många områden. I stället för det förut vid ärkebiskopskyrkan befintliga munkkollegiet inrättade han därstädes ett ordentligt kapitel, bestående af en prost, en archidiaconus och tvenne kaniker. I spetsen för svenska kyrkans män hade han att vid det viktiga Skeninge-möte 1248 emottaga och öfverlägga med den påfliga legaten Wilhelm af Sabina. Under hans tid härjades ärkebiskopskyrkan af en våldsam vådeld och tydligen på föranstaltande af Jarler utlofvar tvenne påfvebref åt alla Kristi trogna 40 dagars aflat för bidrag till återuppbyggandet. Mot slutet af hans ämbetstid blir hans kraft bruten, han träffas af slag — paralitico morbo laborans — och önskar draga sig tillbaka. Påfven medgifver detta och förordnar att ett anständigt och

låta kyrkoherdeserien börja med Ragni och Matthias. Beträffande Ragni antyder emellertid, som vi sett, anteckningen ej med ett ord, att han tillhörde kyrkan. Skälet till anteckningen i kyrkans kalendarium om hans död måste väl därför hafva varit, att han på annat sätt var en bemärkt och betydande person inom socknen eller häradet och det antagligaste är väl då, att han där varit stor jordägare. I vår historia är han ej känd. Under nämnda antagande knyter emellertid, synes det mig, anteckningen på ett betecknande sätt Jarlers familj till Jarlabankes gamla bygder. Kunnas vi med anledning häraf och på grund af namnligheten möjligen sluta till ett släktskapsförhållande mellan bärarne af båda namnen? Hvad tiden beträffar, kan Jarler hafva varit sonson eller sonsons son till den stora jorddrotten. Något annat än en gissning kan detta naturligen ej blifva. Jag vill tillägga, att jag bland språkforskare, för hvilka jag framlagt denna gissning, funnit olika meningar angående möjligheten af sammanställning af de båda namnen.

Angående Jarlabanke, hans släktförbindelser samt den senast funna runinskriften öfver honom var en uppsats af F. (Otto v. Friesen) synlig i *Uppsala Nya Tidning*, 1905 (på hösten, dessvärre kan jag ej uppgifva numret). I *Minne af Heliga Birgitta af Hans Hildebrand (Svenska Akademiens Handlingar*, del 19, 1904, sid. 61) finnas äfven Jarlabankes släktskapsförhållanden omtalade. Angående Vallentuna-kalendariet har Otto Janse lämnat ett på ingående granskning stödt meddelande i *Ljus* (1902, nr 34).

¹ *Svenska kyrkans historia*, bd. 2, hft. 1, s. 152.

passande underhåll skall anslås åt honom. Antagligen redan före utfärdandet af detta bref afled den gamle dominikanern, enligt den trovärdigaste uppgiften den 25 augusti 1255 och blef, som vi veta, begrafven i brödernas kyrka i Sigtuna. Fig. 7 visar hans ärkebiskopliga sigill med honom själf sittande i full ornat med det bandlika palliet lagdt öfver axlarna samt nedhängande framtill. Uppgiften om begrafningen förekom-



Fig. 7.

Ärkebiskop Jarlers sigill.



Fig. 8.

Ärkebiskop Peter Filipssons sigill.

mer i flera gamla källor, men i en för vårt ämne särskildt viktig form i den i *Script. rer. suec. intagna Chronologia ab anno 266 ad 1430*. Denna berättar, att ärkebiskopen "sepultus est in ecclesia beate virginis sikthonie apud fratres predicatorum juxta altare ad partem aquilonarem", således bredvid altaret, på norra sidan; eller noggrannt den plats, där hans nisch nu blifvit funnen. Denna uppgift är märklig. Kronologien, som förvaras i K. Biblioteket, är skriven med en och samma hand samt säkerligen ett stycke in på 1400-talet. Vid den tiden hade emellertid, som vi sett, Jarlers nisch varit fylld och utplånad bortåt ett århundrade. Kronologiens noggranna uppgift om grafplatsen finner

emellertid sin förklaring däraf, att nedskrifvaren af den samma säkerligen haft att tillgå (nu förlorade) annalistiska uppgifter från Sigtuna,¹ ur hvilka orden hämtats. Man skulle emellertid äfven kunna tänka, att kronologiens uppgift stödde sig på tradition inom klostret, hvilken naturligen, så länge klostret fanns till, visste berätta, *hvilka* de båda biskopsfigurerna på korväggens epitafium voro. I detta fall borde man dock kanske kunnat vänta, att äfven ärkebiskop Peters grafplats skulle varit omtalad i kronologien. Så är dock ej förhållandet.

Äfven ärkebiskop Petrus Philippi synes kunna tillmätas en viss betydenhet, åtminstone att döma efter den omständigheten, att han före sitt uppstigande på ärkebiskopsstolen var ej allenast prior i Sigtuna dominikanerkloster, utan äfven predikarebrödernas *prior provincialis* i den nordiska klosterprovinnsen omfattande Danmark, Sverige och Norge. Under ett bref af år 1330 använder han ämbetssigill såsom sådan.² Hans ärkebiskopstid omfattade åren 1332—1341. En i senare arbeten synlig gissning, att han varit af adlig släkt samt son af rikets råd Filip Finvidson af Runby beror på orätt tolkning af den i hans ärkebiskopliga sigill, *fig. 8*, förekommande skölden med ett upprätt stående latinskt kors. Skölden är nämligen Uppsala ärkestifts vapen. Från franciskanernas eller minoriternas sida lär han hafva rönt fiendtlighet och Reuterdahl anför att ärkebiskopen ingrep i striden med en af honom själf skrifven protest år 1339. Hans förhållande till gråbröderna omnämnes i *Chron. Ep. Ups.* med orden "perpessus multas injurias a minoribus",³ Han dog 1341 och fann liksom Jarler, som vi veta, sin lägerstad hos sina gamla klosterbröder i Sigtuna.⁴

¹ Antagandet är dr K. H. Karlssons, som benäget meddelat mig det samma.

² *SV. dipl.*, nr 2817.

³ *Svenska kyrkans hist.*, II, 2, sid. 397.

⁴ Det torde böra nämnas, att ännu en ärkebiskop enligt gammal uppgift blifvit begrafven i Maria-kyrkan, nämligen Johannes. Han dog emellertid 1291, hvarför det här omhandlade gotiska epitafiet, som måste anses tillkommet omkring midten af 1300-talet, ej kan sättas i förbindelse med hans begrafning. Härtill kommer att J. ej hann erhålla palliet, hvilket som vi sett, just utmärker den på epitafiet afbildade ärkebiskopen.