



FORN VÄNNEN

JOURNAL OF
SWEDISH ANTIQUARIAN
RESEARCH

Uppländska stenåldersboplatser

Almgren, Oscar

Fornvännen 1, 1-19, 101-118

http://kulturarvsdata.se/raa/fornvannen/html/1906_001

Ingår i: samla.raa.se



UPPLÄNDSKA STENÅLDERSBOPLATSER

AF

OSCAR ALMGREN.

I. LÄGE OCH NATURFÖRHÅLLANDEN.

Bsitt 1896 utgifna arbete *Om Skandinaviens geografiska utveckling efter istiden* uppvisade professor de Geer, att på grund af den skandinaviska halföns starkt olikformiga höjning det nuvarande Uppland måste till stor del ha legat under hafsytan ännu vid den tid, då den första stenåldersbefolkningen bosatte sig på Skånes kuster. Han framhöll också den stora vikten af, att dessa geologiska resultat tillämpades på den arkeologiska forskningen.

På hans uppmaning företog dr A. Hollender sin undersökning *Om Sveriges nivåförändringar efter människans invandring*,¹ där han pröfvar stenåldersfyndens vittnesbörd om nämnda förhållanden. Den resultatrikaste delen af detta arbete är utan tvifvel den, som gäller Uppland. Med tillhjälp af godsägaren W. Schürer von Waldheim's utförliga statistiska sammanställningar af uppländska stenåldersfynd (*Ant. Tidskr.*, bd VI och VIII) kunde H. påvisa, att stenyxor utan skafthål förekomma i långt öfvervägande grad i de högst belägna delarna af landskapet, under det skafthålsyxorna, som säkerligen i allmänhet äro yngre än de förra och kanske delvis nå ned i bronsåldern, blifva proportionsvis talrikare, ju lägre ner man kommer.

¹ Tryckt i *Geologiska Föreningens i Stockholm Förhandlingar*, bd 23, s. 281 ff. (1901); dessutom utgifven som gradualdisputation.

Öfverstycket: djurfigur från Åloppe-fyndet, lerkärisornament från skånsk gånggrift.

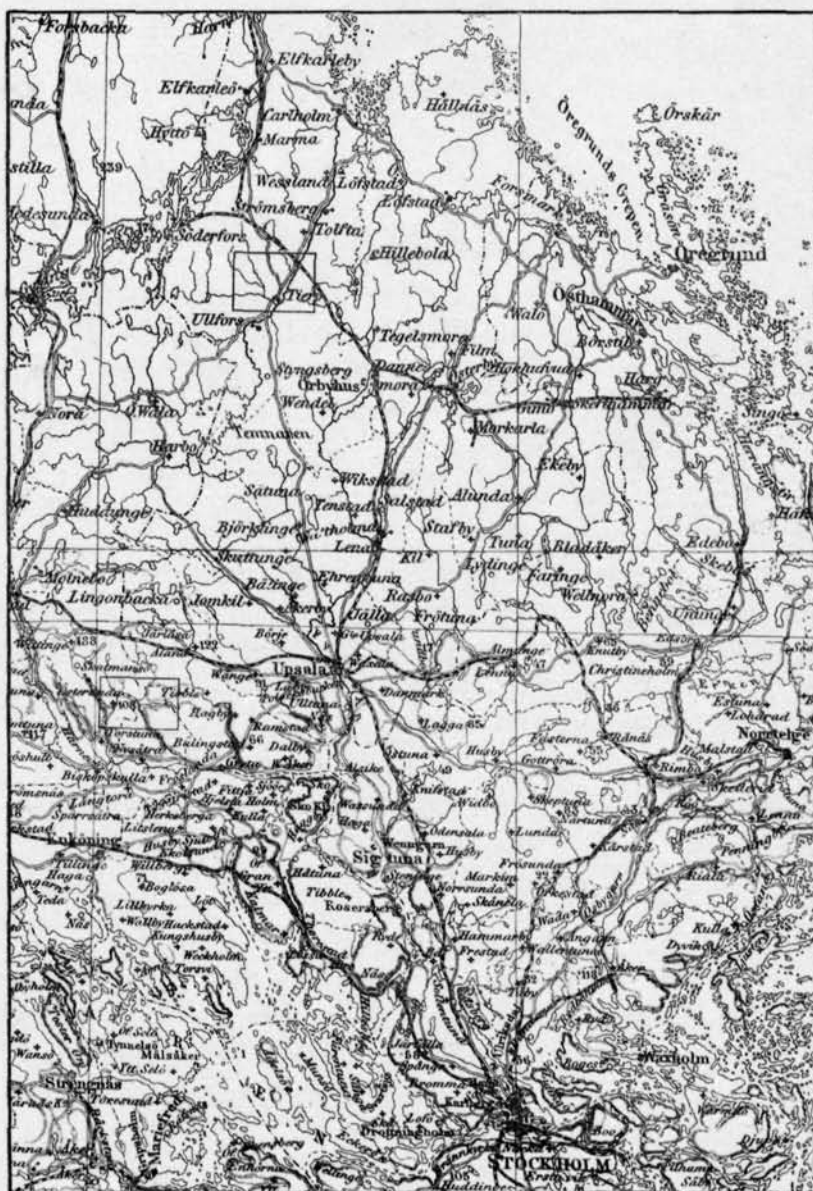


Fig. 1.

Uppland enligt Generalstabens generalkarta i 1: 1,000,000. De två fyrkanterna utmärka de i fig. 2 och 3 framställda områdena.

Fornvannen 1906. Uppländska stenåldersboplatser.



Fig. 2.

Trakten kring Älpe och Mjölbo efter Generalstabens kartblad Sala i 1:100,000. — De röda fläckarne 1—7 beteckna boplatserna.



Fig. 3.

Tierpstrakten efter Generalstabens kartblad Östhammar i 1:100,000. — Den röda punkten utmärker boplatserna vid Torslunda.

Samtidigt hade dr Bernhard Salin företagit en liknande undersökning som förarbete för sin skildring af landskapets förhistoriska tid i det af Humanistiska Vetenskapssamfundet i Uppsala utgifna verket *Uppland* (bd I, s. 164 ff.). Han höll ett föredrag om den uppländska stenåldern på Upplands Fornminnesförenings årsmöte i april 1901, hvarvid han på ett mera ingående sätt redogjorde för utbredningen af vissa lättare daterbara typer och kom till ungefär samma hufvudresultat som Hollender.

Under den lifliga diskussion, som Salins föredrag och Hollenders disputation föranledde bland geologer och arkeologer i Uppsala, påpekades särskildt det uppslag till ett djupare inträngande i frågan, som ett par till Universitetets Museum för nordiska fornsaker nyligen inkomna små lerkärlsbitar tycktes kunna gifva. Dessa bitar voro nämligen ornerade på ett sätt, som starkt påminde om dem, som man funnit på flere stenåldersboplatser i sydligare landskap, särskildt vid Ringsjön i Skåne och vid Gullrum i Näs socken på Gotland. De två bitarne, som beskrifvas och afbildas af amanuensen R. Arpi i *Upplands Fornminnesförenings Tidskrift*, bd IV, s. 364 f., hade under år 1899 försålts till museet af en nitisk uppköpare, f. d. sergeanten J. A. Lindblad, som ofta brukade dit hembjuda fornsaker. Den ena var funnen vid grundläggning för ett missionshus vid Holmbro i Skogs-Tibble socken,¹ nära 2 mil V. om Uppsala, den andra åter vid byn Åloppe i grannsocknen Nysätra, $\frac{3}{4}$ mil SV. från Holmbro. Den senare biten åtföljdes af ett eggfragment af en stenyxa, som uppgafs vara funnet på samma plats.

Ett besök vid dessa fyndorter beslöts nu, men på grund af mellankommande hinder måste det uppskjutas till de arkeologiska exkursioner med studenter, som jag i september skulle företaga. Dessförinnan hade emellertid, i slutet af sommaren, Lindblad till museet inlämnat en större samling karaktäristiskt ornerade krukskärfvor, bitar af flera stenyxor samt en del djur-

¹ På denna plats har jag trots åtskilligt letande ej kunnat finna vidare fynd af denna art.

ben, allt från samma fyndplats vid Åloppe. Detta gjorde naturligtvis den beramade expeditionen ännu mer lockande.

Den 26 september 1901 besökte amanuensen Arpi, docenten R. Sernander och förf. jämte ett antal studenter Åloppe och fingo af jordägarens, nämndeman Ludvigsson, söner anvisning på fyndplatsen, där vi nu till vår stora glädje kunde konstatera den första stenåldersboplatsen i mellersta Sverige. Det visade sig, att en liten åker på ungef. 600 kvm:s vidd var formligen uppfylld af krukskärfvor och benbitar, och att dylika äfven förekommo på de åkern omgifvande blockrika små moränkullarna samt mera enstaka på andra åkrar däromkring. Blott små profgräfningar kunde naturligtvis vid detta första besök ifrågakomma.

Än större intresse väckte denna upptäckt, då de tillvaratagna djurbenen undersöktes på Zoologiska Museet i Uppsala, särskildt af docenten Jägerskiöld, och det därvid befanns, att *vikaresälen* (*Phoca foetida*, O. F. Müller) var synnerligen talrikt representerad däribland. Detta förhållande kunde ju ej tolkas annorlunda, än att på den tid, då stenåldersfolket här lefde och jagade, *hafvet nått fram till platsen*, d. v. s. att detta stått öfver 30 m. högre än nu.

Dessa märkliga resultat af den preliminära undersökningen¹ påkallade naturligtvis en omfattande utgräfning af boplatsen. Därtill var dock årstiden nu för långt framskriden, hvarför K. Vitterhets Historie och Antikvitets Akademien ingick en öfverenskommelse med jordägaren, att åkern skulle lämnas obrukad, tills undersökning skett. Tillika anslog Akademien medel till en större utgräfning under 1902. Akademiens amanuens doktor Salin, som ju särskildt intresserade sig för Upplands stenålder, åtog sig denna undersökning. Därjämte erhöll frih. R. Cederström ett anslag för att biträda vid densamma.

¹ Se härom docenten Sernanders resumé af hans föredrag i Geologiska Föreningen i Stockholm den 7 nov. 1901, tryckt i föreningens *Förhandlingar* nr 209, bd 23, s. 466 ff. Jfr mitt referat däraf i *Internationales Centralblatt für Anthropologie und verwandte Wissenschaften* 1902, s. 182.

Undersökningen pågick under hela juni månad och blef synnerligen gifvande, oaktadt blott en tämligen ringa del af boplatserna hann genomgrävas, då arbetet naturligtvis måste ske med stor noggrannhet och därför blef mycket tidsödande.

Under följande vinter blefvo såväl Salin som Cederström oförmodadt kallade till helt annan verksamhet än den arkeologiska, hvarför ingendera af dem kunnat vare sig bearbeta de vid deras undersökning gjorda fynden eller fullfölja densamma på ort och ställe. På grund af bristande både medel och arbetskrafter måste undersökningen ligga nere, tills jag våren 1905 af Akademien erhöll ett anslag för att tillsammans med studenter anställa gräfningsarbeten såväl på den hittills omtalade boplatserna som på andra närbelägna, hvilka dels samtidigt med Salins undersökning dels under de följande åren upptäckts af i trakten boende personer.

Den af mig ledda undersökningen, som af flere skäl måste blifva mycket begränsad, utfördes den 25 maj—9 juni. Åtta studenter deltog däri, och gräfningsarbeten företogs på tre af boplatserna. Vid ledningen af arbetet biträdde jag af fil. kand. O. Frödin, hvilken något deltagit redan i 1902 års undersökning. I slutet af september gjorde jag ett kort besök med andra studenter, hvarvid profgräfningsarbeten verkställdes på en fjärde boplatserna.

Då undersökningen af denna fyndrika boplatsergrupp alltså ännu endast kan anses påbörjad, och då ej håller de redan gjorda fynden ännu hunnit i grund genomarbetas, är det blott en preliminär skildring af de hittills vunna resultaten, som här kan gifvas.¹

Boplatserna, hittills 7 kända, ligga vid en ungefär i Ö-V. löpande dalgång, hvars botten fylles af en rad små sjöar och mellan dem liggande, numera mestadels uppodlade myrmarker. De från dessa sjöar och myrar kommande vattendragen sammanflyta i närheten af byn Åloppe till en liten å, Lillån, som fortsätter

¹ Denna skildring är förut meddelad i form af föredrag vid Svenska Sällskapets för Antropologi och Geografi sammanträde den 15 dec. 1905; jfr *Ymer* 1905, s. 454 och 461.

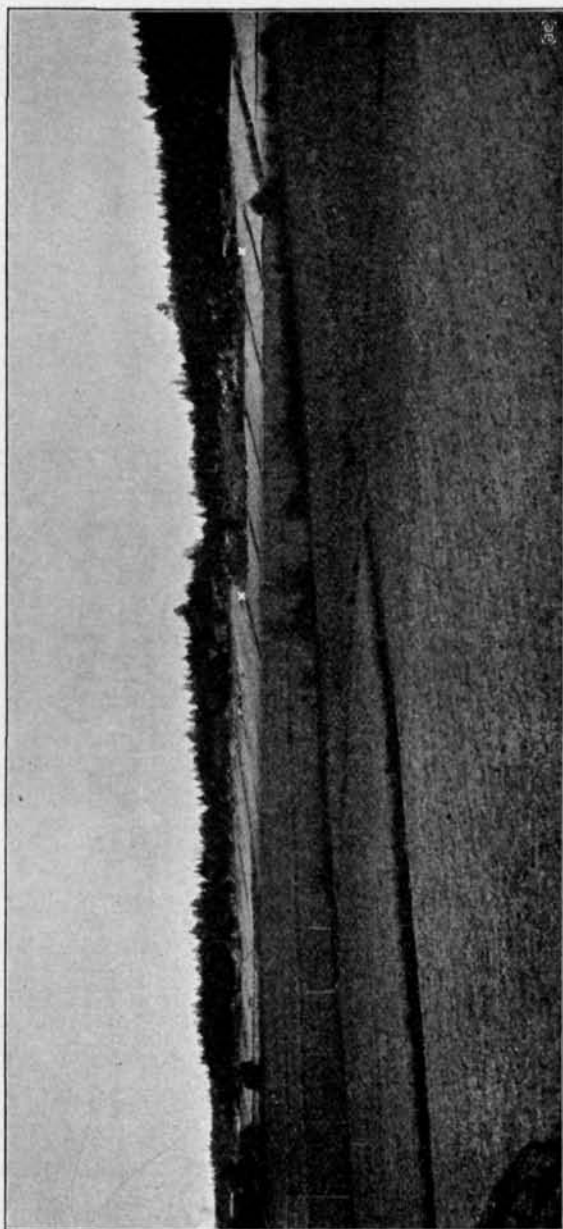
i sydostlig riktning, förbi Resta herrgård, och efter nära en mils lopp utfaller i Alstasjön, en utvidgning af den till Mälaren rinnande Örsunda-ån (jfr kartorna *fig. 1* och *2*).

Ett af Lillåns tre källflöden är en norrifrån kommande bäck, som i sitt nedre lopp genomflyter en myr, hvilken bildar ett utsprång norrut af den stora Åloppe-*"Myran"*. Denna bäck bildar gränsen mellan Uppsala och Västmanlands län, Lagunda och Torstuna härad, Nysätra och Österunda socknar.

Öster om denna gräns, kring Åloppesjön och dess fortsättning, Myran, finna vi tre af boplatserna, däribland den stora först upptäckta: *nr 1* å kartan. Den ligger på Myrans norra sida, V. om torpet Ränäs, SO. om det på kartan ej nämnda, men med en prick betecknade torpet *Norrskog*, till hvars ägor den hör. Detta torp står emellertid nu obebodt och brukas direkt under hufvudgården, nämndeman Axel Ludvigssons hemman i den på dalgångens södra sida liggande *Åloppe* by; och då boplatserna alltsedan de första fyndens inlämnande betecknats med sistnämnda namn, torde detta böra framgent fasthållas, äfven om den ibland till omväxling och förtydligande kan anföras med torpnamnet *Norrskog*.

Denna boplats intar en liten plåtårtad, med flyttblock belamrad udde, som från den skogbevuxna moränmarken skjuter fram mot myrkanten (*fig. 4*). Dess egentliga centrum utgöres af en nästan horisontal plan, som på kartskissen *fig. 5* är betecknad med A. Denna lilla slätta är bildad genom boplatseranhopningar af rätt afsevärd mäktighet. Det största hittills konstaterade djupet af kulturlagret är 70 cm. Slättan har sedan gammalt tjänat som potatisåker och lär allmänt ha kallats *"kyrkogården"*, tydligen på grund af de rikligt förekommande benen.¹ I åkern har man hittills, hufvudsakligen 1905, genomgrävt ett bälte af 4, delvis 6, meters bredd samt af 14 meters längd från nordöstra kanten räknadt. Salins undersökning gällde däremot i främsta rummet den ouppodlade och därför orubbade morän-

¹ Man lär äfven ha någon sägen om *"Norrskogs gryta"*.



Fot. fo.

Fig. 4. Boplatsen vid Åtoppe (Norrskog), sedd från söder, från en holme i myren. Boplatsen ligger på den steniga udden mellan de båda hvita korsen x—x. Den uppodlade myren framträder som ett mörkt bälte i mellanplanet.

marken NO. härom (se *fig. 6*), där kulturlagret visserligen ej var så djupt, men dock mycket gifvande. Särskildt kunde man här iakttaga, hurusom fynden af krukskärfvor och ben hopade sig kring de större stenarna. Här genomgräfdes ett område af 12 m:s bredd och af 14--16 m:s längd fram till ett par mycket stora flyttblock (B på *fig. 5*, det ena synligt midt på *fig. 6*), hvilka bilda spetsig vinkel mot hvarandra och emellan sig rymma

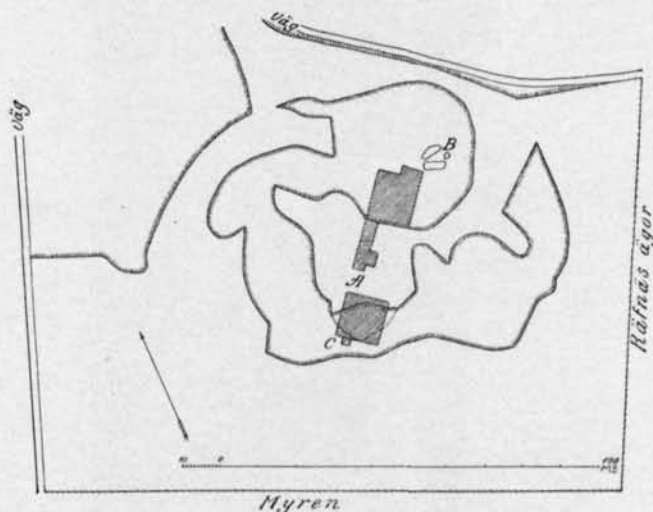


Fig. 5.

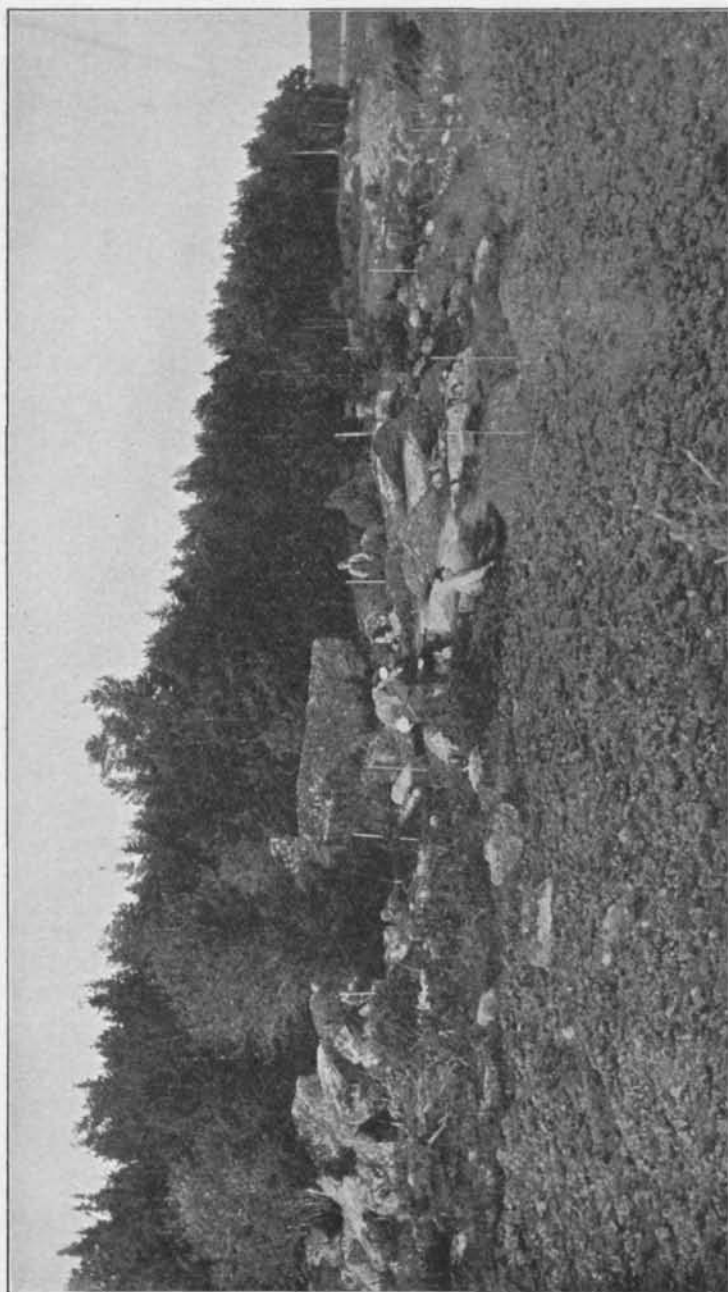
Kartskiss öfver boplatsen vid Åloppe (Norrskog), uppmätt af fil. kand. B. Schnittger och förf. — De tvärstreckade linjerna omsluta morän- och bergkullar; de mellanliggande områdena äro åkrar. De snedstreckade partierna äro undersökta.

en liten tresidig "kammare" med öppning åt öster. Stenåldersmänniskorna böra här ha haft en utmärkt tillflyktsort vid ruskväder, om de lagt ett tak af trädgrenar och hudar mellan flyttblocken. Också ha vi äfven här funnit krukskärfvor i jorden, t. o. m. inunder flyttblocken, så långt man kunde sträcka armen.

Dessutom undersöktes 1902 det ouppodlade området närmast omkring den bergafsats, som skiljer det fyndrika åkerstycket från den nedanförliggande, mot myrkanten sluttande åkern.

Ännu återstår mycket att undersöka på denna boplats.

Ett par hundra steg Ö. om densamma äro krukskärfvor



R. Cederström fot.

Fig. 6. Undersökningen 1902. Bilden tagen från väster.

hittade i dikeskanterna vid skogsbrynet. Längre österut, omkr. 250 m. Ö. om torpet *Harnäs*, på norra sidan Åloppesjön, äro dylika fynd gjorda i en liten åker, belägen uppe vid skogsbrynet (*nr 2* på kartan *fig. 2*). Denna boplats tycks dock ej vara mera betydande.¹

Midt emot dessa boplatser, på dalgångens södra sida, i en liten åker belägen å torpet *Groddammens* ägor, S. om Åloppesjöns västra ända (*nr 3*) har ett mindre antal krukskärfvor och några benbitar upplöckats af ynglingen Aron von Walden. Det är den enda fyndplats af denna art, som hittills anträffats på det forna hafssundets södra strand. Naturligtvis har man i allmänhet hållit till på den norra, där man hade både sol och skydd mot nordanvinden.

Vi öfvergå nu till de boplatser, som upptäckts längs dalgångens västra del, inom Österunda socken. De äro fyra till antalet. Tre af dem ligga på herrgården Mjölko ägor och äro upptäckta af fröken Ida Östermark, godsägaren Alfred Östermark och skogvaktaren Ryström. Den sistnämnde har också funnit den fjärde boplatsen, vid Lotorpet under Rysjö.

Af dessa fyra boplatser ligga två på västra sidan af den norrut utlöppande myren. Den nordligaste, på torpet *Solviks* mark (*nr 4*), är ännu ej närmare undersökt. Den befinner sig, liksom alla de på Mjölko ägor upptäckta, i ouppodlad terräng.

Några hundra meter längre åt SV., i en till själfva *Mjölko* gård hörande hage, ligger boplatsen *nr 5*, på hvilken profgräfningar anställdes i september 1905. Den har sitt särskilda intresse därutinnan, att terrängen här består af en jämnt slutande lermark, som från de omgifvande bergs- och moränkularne sänker sig mot myren med en lutning af högst 9 på 100. Den erbjuder därför ett utmärkt tillfälle att någorlunda be-

¹ Fynd härifrån hafva inkommit dels genom Lindblad till Statens Historiska Museum, dels genom amanuensen L. von Post till Geologiska Institutionen i Uppsala. — Äfven från torpet Svartbäckens ägor, närmast NV. om Norrskog, ha ett par krukskärfvor jämte en lerpärla inkommit genom Lindblad.

stämman boplatsens gräns nedåt, eller hvad som efter all sannolikhet är detsamma, den dåtida strandlinjen. Vid alla de öfriga större boplatserna finnas brantare afsatser mellan de egentliga fyndplatserna och den nuvarande sjön eller myren, hvarför man där i långt högre grad har att räkna med nedspolning af föremålen från stranden till djupare nivå. Vi återkomma strax till denna fråga.

I samma hage, några hundra meter längre åt V. ligger vid norra stranden af Rysjön den viktiga boplatsen *nr 6*. Den intager en tämligen brant moränbacke, på hvilken här och där förekomma slätter. Å en sådan, belägen 10 m. öfver sjöns n. v. yta, undersöktes våren 1905 med goda resultat ett område af omkring 35 kvm. Boplatsens utsträckning i öfrigt är ej med noggrannhet bestämd, men torde vara rätt betydande.

Boplatsen *nr 7* ligger likaledes vid norra stranden af Rysjön, men nära dess västra ända, strax V. om *Lotorpet*, som lyder under den midt öfver sjön liggande Rysjö by. Den upptar den öfre, tämligen horisontella delen af en åker, som eljest sluttar rätt starkt ned mot sjön, och som upptill begränsas af en skogsbacke. Läget framgår på ett mycket karaktäristiskt sätt af fotografien *fig. 7*, där man har lätt att föreställa sig, hur trakten tedde sig, när en hafsvik gick fram till platsen. Här hade af skogvaktaren Rysström upplockats en del krukskärfvor samt en trindyxa af grönsten. Vid ett kort besök af aman. Arpi och förf. i slutet af maj 1904 anträffades en isolerad eldstadsgrop af $1 \frac{3}{4}$ m:s diam. i NV-SO., $1 \frac{1}{4}$ m. i NO-SV. och 30 cm. djup, innehållande koljord, talrika krukskärfvor och några benbitar. Våren 1905 anställdes mera omfattande profgräfningsarbeten, hvarvid dock konstaterades, att förekomsten af krukskärfvor här var ganska sparsam, så att en grundligare undersökning knappast lönade sig. Emellertid påträffades vid dessa gräfningsarbeten ännu en eldstad af liknande art som den nyssnämnda, ehuru mindre och äfven innehållande skörbrända stenar; förutom krukskärfvor och ben hittades vid den en lerpärla. Platsen har tydligen varit mera tillfälligt

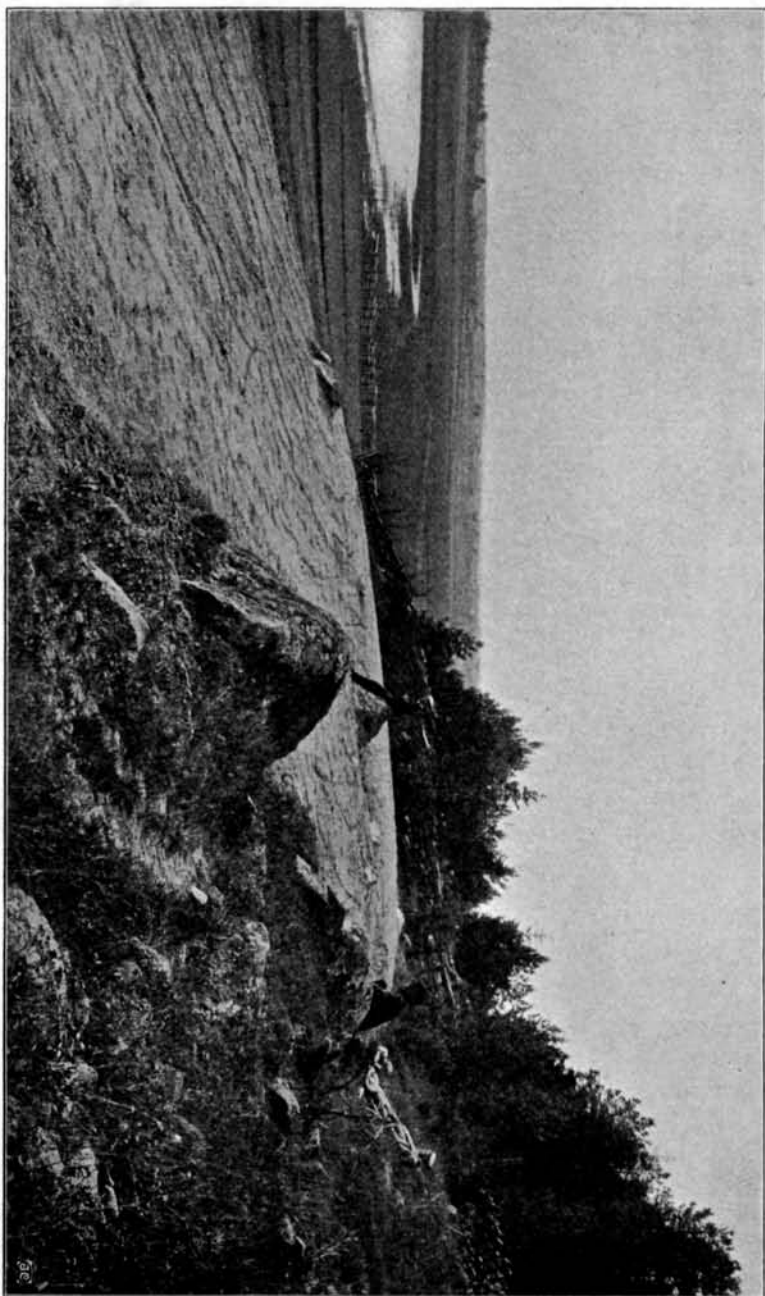


Fig. 7. Boplatsen vid Lotorp; vy mot väster.

O. Frödin fot.

bebodd i jämförelse med de större boplatserna med verkliga sammanhängande kulturlager.

De nedersta krukskärfsynden äro på denna plats anträffade ungefär där den starkare sluttningen mot sjön börjar, d. v. s. 5 till 6 m. öfver sjöns n. v. yta. Enligt *Geologiska kartbladet Skattmansö* är Rysjöns höjd öfver hafvet 107,6 fot, något öfver 32 m. Sedan denna avvägning har dock sjön blifvit sänkt omkring en meter. Fyndplatsens nedre gräns skulle alltså infalla vid 36—37 meters höjd öfver hafvet.

Att denna höjdsiffra betecknar den dåtida strandens högsta läge, framgår än tydligare af förhållandena å boplatserna 5 och 1.

Å *nr 5*, hvars lämplighet för undersökning af ifrågavarande förhållande nyss framhölls, ha visserligen hittills endast rätt obetydliga profgräfningar hunnit företagas, men dessa peka dock i en riktning, som svårligen kan misstydas. De rikaste fyndanhopningarna träffades rätt långt uppåt sluttningen, där denna börjar bli svagare, omkr. 100 m. från kanten af den till åker uppodlade myren, och på något mer än 6 m:s höjd öfver denna åkerkant. 10 m. därifrån åt åkern till, vid 5,4 m:s höjd, fanns det ännu utprägladt kulturlager, ehuru fyndfattigare. Vid 20 m. från det fyndrikaste gräfningsstället, på 4,5 m:s höjd, hade kulturlagret betydligt aftagit. Vid 30 och 40 m., resp. 3,7 och 3 m. högt, var leran ännu något myllblandad, och här hittades både kolbitar och några små krukskärfvor, men de senare äro, isynnerhet de två vid 40 m. funna, ganska tydligt vattenfrätta. Vid 50, 70 och 90 m. (resp. 2,3, 0,9 och 0,05 m. öfver åkerkanten) hittades inga andra spår af kulturlager än små kolsmulor, som på alla tre ställena förekommo enstaka intill 10 cm:s djup i leran.

Dessa företeelser kunna ej gärna betyda annat, än att strandvattnet stått och spolat i kulturlagrets kant vid 3—4 m:s nivå, samt att därvid kolpartiklar blifvit sköljda längre nedåt hafsbotten. Myrens kant ligger, enligt nyss citerade karta, midt emot nu omnämnda boplats 112 fot, d. v. s. 33,6 m., öfver hafvet. Strandlinjen skulle vi alltså här kunna fastställa

till omkr. 37 m. — Vid den stora Åloppe-boplatsen (*nr 1*) finnas bland krukskärfvorna från den nedersta af doktor Salin undersökta kvadratrutan, (C å *fig. 5*) nedanför bergafsatsen, talrika, som äro alldeles tydligt svallade af vågorna. Denna fyndplats ligger 3 till 3,5 m. öfver myrens kant; alltså samma resultat som vid nr 5!

Det förtjänar i detta sammanhang nämnas, att å den sluttande åkerremsa, som ligger emellan denna undersökningens nedre kant och myren, icke ha hittats några krukskärfvor, men väl åtskilliga bitar af stenyxor. Man skulle i denna omständighet kunna finna ett litet "psykologiskt" bevis för, att denna sluttning då täcktes af vatten. Ty det är nog ett allmäntmänskligt drag, som fanns till likaväl under stenåldern, att om man vill slänga bort en sten (i detta fall en sönderlagen yxa) och har en sjö invid, så kastar man den hålst i vattnet, för att fröjda sig ett ögonblick åt den lilla uppståndelse man därvid förorsakar på den lugna vattenytan.

De här gjorda beräkningarna öfver den dåtida högsta strandlinjen (36—37 m. ö. h.) få dock endast betraktas som preliminära. Ännu skarpare bestämningar af boplatsernas för vattnets inverkan utsatta nederkanter böra nämligen vid fortsatta undersökningar kunna vinnas; och deras förhållande till de å Geologiska kartan afvägda punkterna bör noggrannare granskas, hvilket kommer att ske i samband med en detaljerad kartläggning af trakten, som docenten J. G. Andersson godhetsfullt lofvat utföra vid första tillfälle.

Långt in i landet inskjutande, trånga hafsvikar och sund, omgifna af skogbevuxna moränmarker — så har tydligen den natur sett ut, hvari stenåldersfolket här lefvat. Därmed stämmer också fullkomligt sammansättningen af den *djurvärld*, hvars kvarlevor äro funna på boplatserna. Det är dels från hafsvikarne dels från skogarne, som denna fiskare- och jägarebefolkning hämtat sin föda.

De betydande samlingar af djurben, som tillvaratogs vid Salins gräfningar, hafva blifvit föremål för en synnerligen ingående granskning af kandidat Ludvig Hedell i Uppsala.¹ Han har därvid kunnat konstatera följande djurarter.

Bland däggdjuren är *vikaresälen* talrikast företrädd. Hedell anser troligt, att de år 1902 funna bendelarne representera bortåt ett 100-tal individer, både äldre och yngre, men jämförelsevis få helt unga. En fullt noggrann räkning af individantalet är ogörlig på grund af talrika bens fragmentariska skick. En hel del af sälbenen visa tydliga spår af eldens inverkan, i det somliga äro svedda, andra åter alldeles vitbrända. Vikaresälen är samma sälart, som ännu i dag lefver vid den uppländska Östersjökusten och går långt in i de inre hafsvikarne.

Därnäst i antal komma benen af *svin*. I flere fall har Hedell såväl å tänder som skelettdelar kunnat med full säkerhet konstatera, att de tillhört *vildsvin*; däremot har han i intet fall funnit säkra ben af tamsvin.

Den tredje stora däggdjursart, som i rikligare mån jagats af det uppländska stenåldersfolket för köttfödans skull, är *älgen*.

Andra däggdjursarter äro däremot endast företrädda genom ett fåtal ben: *björn*, *räf*, *hund*, *utter*, *mård*, *hare*, *bäfv* och *ekorre*.² Haren synes blott föga varit föremål för stenåldersfolkets jakt, ty af de funna benen visa åtskilliga, som hittades i ett tomrum under det största flyttblocket på boplatzen, tydliga spår af att vara ditkomna i senare tid. Äfven några ben af får samt ett af get och ett af nötkreatur visa genom sin förekomst i ytlagren tydligt, att de härröra från en yngre tid än själfva boplatzaflagrarna.

¹ De 1902 tillvaratagna benresterna uppgå enligt Hedell inalles, stort och smått, till omkr. 21,800. Däraf hafva omkr. 10,450 kunnat bestämmas, af hvilka omkr. 6,250 tillhört fiskar. — Vid undersökningarna våren 1905 var kandidat Hedell närvarande på platsen och genomgick det mesta af de då funna djurbenen utan att finna någon ytterligare art än de från 1902 års fynd kända. Om några 1905 funna människoben få vi tala i ett annat sammanhang.

² En del ben af möss och sorkar äro naturligtvis ej hitkomna genom människors åtgörande.

Det torde alltså vara säkert, att befolkningen på denna boplats ej ägt andra husdjur än hunden.

Af fåglar finnas märkvärdigt få ben, och de som finnas äro svåra att bestämma. Blott fyra arter ha kunnat konstateras: *hafsörn*, *orre*, *sångsvan* och *gräsand*, alla företrädda af endast 1—3 ben.

Så mycket talrikare äro *fiskbenen*. Under det däggdjursbenen funnos tämligen likformigt spridda öfver hela området, uppträdde fiskbenen hufvudsakligen i större samlingar här och där. De voro märkvärdigt väl bevarade; ja, det förekom t. o. m. hela klungor af fiskfjäll.

Fiskbenen tillhöra idel arter, som kunna lefva i bräckt vatten. Ojämförligt talrikast äro benen af *mört*, *aborre* och *gädda*. Bendelarne af dessa arter uppgå till öfver 6,000, representerande hundratals individer. Från en enda undersökningsruta å 4 kvm. har Hedell kunnat räkna ben af minst 249 mörtar, från en annan 219 och från en tredje 205! Det är de karaktäristiska undre svalgbenen, som förekomma så talrikt och göra en sådan räkning möjlig.¹ Individantalet af aborrar har i samma rutor varit resp. minst 51, 77 och 44.

Öfriga fiskarter äro i jämförelse härmed helt fåtaligt representerade. Så har af *björkna* ("braxenpanka") hittats inalles blott ett 60-tal ben, och än sällsyntare äro *id*, *sarf*, *gös*, *braxen* och *lake* (af den sista endast två individer).

Genom noggranna jämförelser med ben af nutida fiskar, hvilkas längd mätts före skeletterandet, har Hedell äfven kunnat angifva den ungefärliga storleken af de fiskar, som stenåldersfolket vid Åloppe fångat och ätit. Så finnas aborrar af alla storlekar från små "pinnar" på 12 cm. till stora baddare, som betydligt öfvergått den största, som H. haft att tillgå som jämförelsematerial, hvilken mätte 41,5 cm. Mörtarna växla

¹ Hedell anmärker om dessa svalgben af mört, att de förete rätt betydliga individuella variationer, dels sådana som förekomma hos nutida mörtar, dels äfven sådana som han hos de senare ej kunnat finna, enligt jämförelse med de 144 svalgben, som hans enskilda samling innehåller.

mellan 11,5 och 34 cm. eller något däröfver. Den minsta gäddan har varit 32,5 cm. lång; den största har betydligt öfverträffat en af 112 cm:s längd, som undersökaren haft till jämförelse, och som vägde 8,8 kg. Hedell förmodar, att den största Åloppetgäddan vägt ungefär dubbelt så mycket (omkr. 2 pund!). Äfven de största exemplaren af gös och id ha betydligt öfverträffat dem, som varit att tillgå för jämförelse (af resp. 62,5 och 49,5 cm:s längd).

Man känner ännu en uppländsk stenåldersboplatz af samma karaktär som de nu beskrifna. Den är belägen ungefär 6 mil NNO. från dessa, vid Torslunda i Tierps socken. Några kruk-skärfvor med den karaktäristiska ornamentiken hade inkommit därifrån till Statens Historiska Museum redan 1893,¹ inlämnade af den för fornforskningen mycket intresserade kapten C. F. W. Gripenberg. Han meddelade därvid, att de voro funna i april 1887 vid en vägomläggning nära nämnda gård. Vid samma tillfälle hade hittats en mycket vacker och välbehållen skifferspjutspets med hullingar, hvilken kapten Gripenberg behöll för sin samling, som efter hans död genom testamente tillföll Uppsala Museum.

I september 1905 fick jag tillfälle att jämte dr K. Stjerna och fil. stud. O. Lundberg besöka Torslunda, där vi utan svårighet kunde konstatera fyndstället och påträffade ett ganska utbredt, ehuru fyndfattigt kulturlager.

Denna boplatz har ett särdeles karaktäristiskt läge (jfr kartan *fig. 3*). Den ligger invid, ehuru tämligen högt öfver Temnare-ån, som 25 km. NNO. härom utfaller i Bottenhafvet. Denna ås dalgång, som i allmänhet är ganska smal, ha vi tydligen under stenåldern att tänka oss som en långt inskjutande hafsvik. Vid det n. v. Torslunda har denna varit särskildt

¹ Inv. 9306.

starkt hopsnörd genom den höga, från NNV. kommande grusåsen, som här blott gör ett obetydligt hopp öfver dalgången. Just där åsen tar slut på åns västra sida, ligger på dess sista terrass boplatsen. Omedelbart söder härom vidgar sig dalgången plötsligt till den halfmilsbreda, bördiga Tierpslätten, som på boplatsens tid uppenbarligen legat under hafsytan. Här vid denna långt inne i landet liggande hafsfjärd, på söderslutningen af den torra grusåsen och invid mynningen till det sund, som förband fjärden med öppna hafvet, måste stenåldersfolket ha haft en rent idealisk uppehållsort.

Det var vid sänkning af den norrifrån längs ån kommande landsvägen, strax öster om det vägsäl, där den sammanlöper med vägen från Elfkarleby, som de af kapten Gripenberg räddade fynden hade påträffats. Här återfunno vi nu kulturlagret i vägs kärningens kanter på båda sidor. Genom talrika små försöksgräfningar fastställdes kulturlagrets utbredning. På den nordvästra och högsta sidan af vägen återstod ännu blott en smal remsa, af högst 10 m:s bredd och 20 m:s längd. Kulturlagret upphör åt detta håll, så snart åsen börjar bli brantare och tillika mera stenig. På sydöstra sidan om vägen utbreder det sig däremot ganska vidsträckt öfver en tämligen jämn plan; det upphör just, där denna plötsligt öfvergår i en brant sluttning ned mot strandängarne kring ån.

Men fastän kulturlagret kunde skönjas öfver ett område, som mäter ungefär 100 m. i NV-SO. och föga mindre i bredden, och fastän det på många ställen var ganska mäktigt, så var det märkvärdigt fattigt på fynd. Det var egentligen blott på en liten sträcka, som krukskärfvor förekommo. Sydligaste delen af området utgöres af en åker kring en liten stuga. Vid norra gränsen af denna åker, där hagmarken vidtager, fanns en skärning i kulturlagret längs gärdesgården, och här fram-plockades ej så få krukskärfvor. Af ben visade sig däremot endast ett par obetydliga brända smulor. Jordmånen, som på denna del af åsen utgöres af fin mosand, har tydligen ej varit lika gynnsam för de obrända benens bevarande som den ler-

blandade myllan vid Ålopp—Mjölkbö. På nordvästra sidan om vägen hittades blott på ett enda ställe längst i söder några få krukbiter. Omkring femton små försöksgröpar, som eljest upp-togos å olika delar af kulturlagret, gåfvo inga som hälst fynd.

Det ofvannämnda, invid boplatsen befintliga vägskalet är på kartorna afvägd till 126 fots höjd öfver hafvet. Kulturlagrets nedre kant (terrasskrönet) befinner sig dock något lägre, vid ungefär 120 fot, d. v. s. 36 meter. Alltså precis samma höjdsiffra för den dåtida stranden här som vid de 6 mil sydligare liggande boplatserna!

Denna identiska höjd stämmer emellertid alldeles förträffligt med geologernas resultat angående landhöjningen. Studera vi nämligen de Geer's karta nr 6 i hans förut citerade arbete, så finna vi, att "isobasen" för en höjning af 75 m. sedan Litorinahafvets maximum just löper genom båda de ifrågavarande trakterna. Dessa hafva alltså hållit fullkomligt jämna steg vid landhöjningen.

De nämnda siffrorna, 36-37 och 75 m., visa vidare, att vid dessa boplatser tid landet genomgått just omkring hälften af den höjning, som ägt rum från Litorinahafvets högsta ståndpunkt och till närvarande tid.

Det är nu synnerligen intressant att med de fakta, vi sålunda vunnit angående nivåförändringen i Uppland, jämföra förhållandet mellan nivåerna för de samtida boplatserna i sydligare landskap och Litorinagränsen på dessa respektive ställen. Då emellertid en del afvägningar, som äro nödvändiga för en något så när fullständig behandling af denna fråga, ännu felas, och då de hittills tillgängliga uppgifterna nyss blifvit sammanställda af aman. Frödin i *Ymer* 1906, häft. 1, så förbigår jag här denna sida af saken.

(Forts.)




UPPLÄNDSKA STENÅLDERSBOPLATSER

AF

OSCAR ALMGREN.

II. INBYGGARNES KULTUR.

 i öfvergå nu till att med ledning af fornsaksfynden skildra den kulturståndpunkt, som de uppländska boplatsernas bebyggare intogo.

Hvad som bland fynden först faller i ögonen, är den ofantliga mängden af *krukskärfvor*, hvaraf en mycket stor del äro utsirade med enkla, intryckta eller inristade ornament: *fig. 8—25*. Såsom förklarligt är, då det gäller en boplat, hvars kulturlager ju intet annat äro än afskrädeshögar, har ej ett enda lerkärl hittats ens tillnärmelsevis helt. Detta är också dess mindre underligt, som kärlden i allmänhet, af bitarnes ringa buktning att döma, måste ha haft betydlig storlek.¹ Dock förekomma äfven helt små, koppliknande kärl (*fig. 25*).

De funna bottenfragmenten tyda alla på, att kärlden haft rundade bottenar. (*fig. 26*). De ha sålunda ej kunnat stå utan att sättas ned i en liten grop i jorden eller stötts med stenar. Kärlden ha nog i allmänhet varit i det närmaste halfklotformiga (jfr Müller, *Ordning af Danmarks Oldsager, Stenalderen*, *fig. 217, 221*); dock har öfversta delen vanligen varit något inbuktad ofvanför en skarp bukkant, själfva mynningskanten har återigen varit svagt utböjd (se särskildt *fig. 8*).

¹ På en nyligen upptäckt boplatz af denna art i Kvarsebo socken vid Bråviken har hittats bitar af ett kärl, hvars öfre parti till stor del kunnat hopsättas och visar en mynningsdiameter af omkr. 30 cm.

Öfverstycket: två fågeliformade bronsspännen från Öland samt del af ett bältebeslag af silfver från Blekinge (yngre järnåldern).

Det är till kärkens öfre del, som orneringen nästan utslutande varit hänvisad. I horisontella rader, som utan grupperande afbrott löpt kärlet rundt, har man anbragt än djupa, glest sittande gropar, intryckta med ändan af en pinne eller ett afskuret ben,¹ än finare prickar, än ristade små streck, som stundom stå lodrätt eller vågrätt, stundom luta åt omväxlande håll, så att de bilda sicksacklinjer i horisontell eller vertikal ställning. Äfven hvarandra korsande streck förekomma, samt någon gång små cirkclar eller halfcirkclar. I mera sällsynta fall förekommer emellertid hvad man skulle kunna kalla en vertikal gruppering i ornamentens anordning. Hvad härmed afses, framgår bäst af *fig. 20—24*. Denna ornamentik vittnar onekligen om framsteg, och jag anser det högst sannolikt, att vi häri ha att se ett inflytande af den präktiga ornamentik, som uppträder i södra Skandinavien under dösarnes och gånggrifternas tid. För att åskådliggöra denna jämförelse meddelas här afbildningar af ett par kärll från skånska gånggrifter (jfr särskildt *fig. 21* med *fig. 27* och *fig. 23* med *fig. 28*).

Påpekas bör ock, att själfva mynningskanten, hvilken alltid är tämligen tjock, mycket ofta är ornerad med små tvärstreck (jfr *fig. 10, 11*).

Godset i dessa krukskärfvor utmärker sig särskildt genom den rikliga inblandningen af små stenorn (kvarts, fältspat o. d.). Troligen ha vi häri förklaringen till de talrika skarpkantiga *kvartsbitar*, tydligen med afsikt ditsända och af människohand krossade, hvilka höra till de mäst påfallande egendomsigheterna för dessa boplatser.

Flinta, så utmärkande för alla stenåldersboplatser inom det naturliga fyndområdet för denna stenart, kunde man knappt vänta sig finna här på de uppländska. Att den dock ej alldeles saknas, är ett godt vittnesbörd om de lifliga förbindelser mellan olika landsdelar, som äfven den tiden funnos. Det är

¹ En rad af sådana gropar utgör mycket ofta den enda prydnaden. I andra fall är gropraden kombinerad med andra ornament, såsom figurerna utvisa.

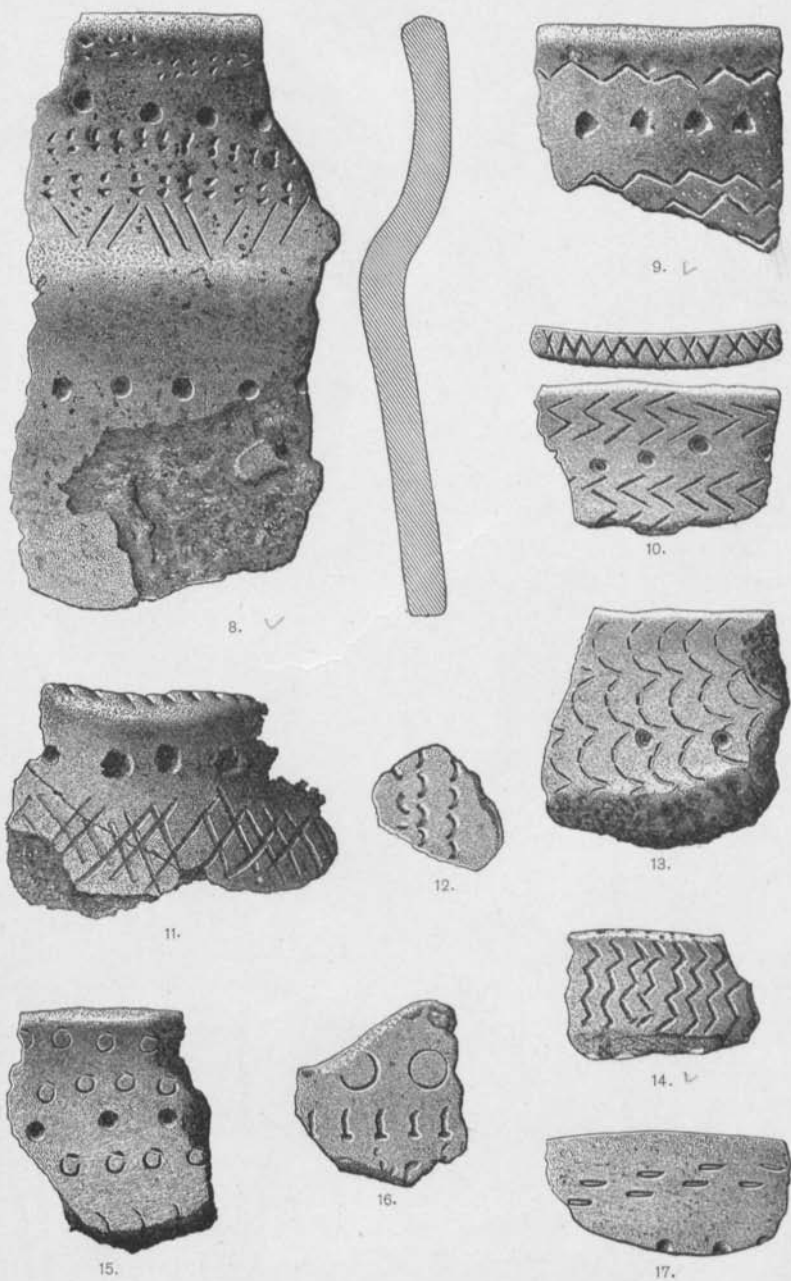


Fig. 8—17. Lerkärlsbitar från boplatsten vid Åloppe. $\frac{1}{2}$.

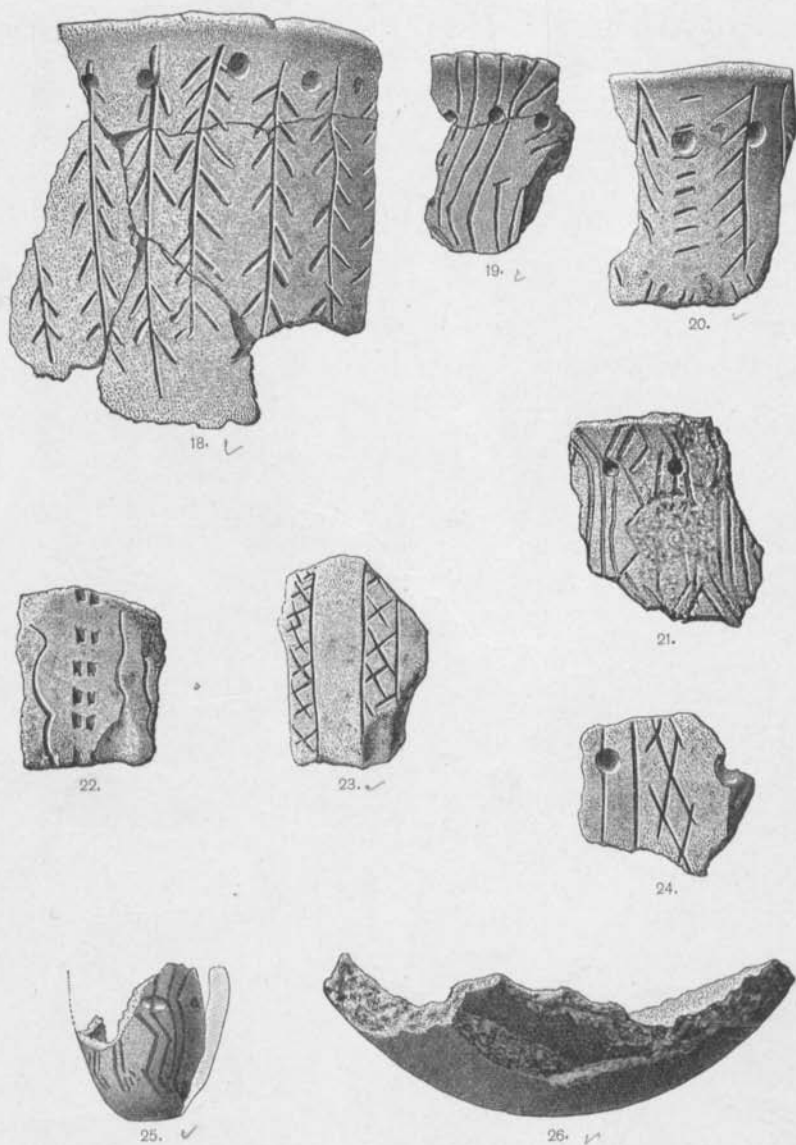


Fig. 18—25. Lerkärlsbitar från boplatsen vid Åloppe. $\frac{1}{2}$.

Fig. 26. Lerkärlsbotten från Mjölko (boplats nr 6). $\frac{1}{2}$.

dock endast små skärfvor af flinta, som hittills anträffats vid undersökningarna. Af intresse är, att däribland ej blott den vanliga enfärgade, gråa flintan är representerad, utan ock den



Fig. 27. Lerkärl från en gånggrift vid Vininge i Skåne. $\frac{1}{2}$.



Fig. 28. Ornament på en lerkärlsbit från en gånggrift vid Fjelkinge i Skåne. $\frac{1}{2}$.

svarta, hvitprickiga, som på grund af sitt starkt begränsade fyndområde i nordöstra Skåne plägar kallas Kristianstadsflinta. Att flere skärfvor af den sistnämnda uppträda här på de uppländska boplatserna synes tyda på, att dessas förbindelser med

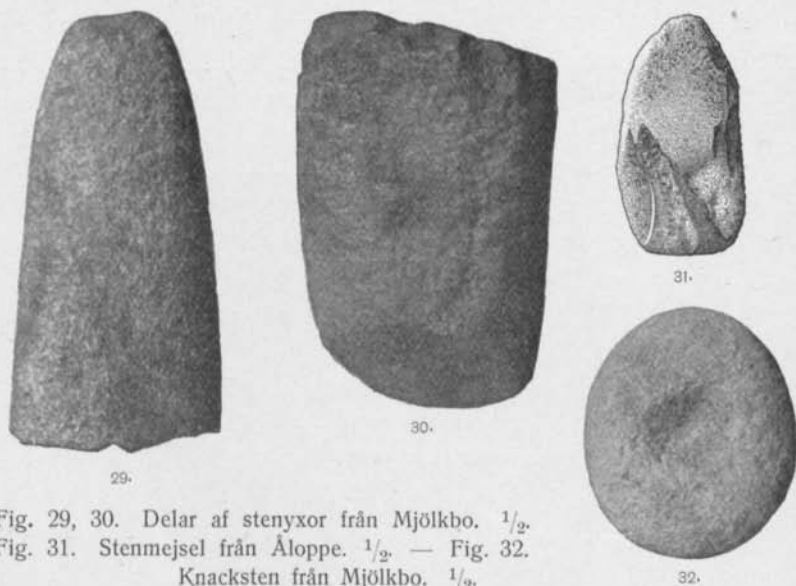


Fig. 29, 30. Delar af stenyxor från Mjölbo. $\frac{1}{2}$.
 Fig. 31. Stenmejsel från Åloppe. $\frac{1}{2}$. — Fig. 32.
 Knacksten från Mjölbo. $\frac{1}{2}$.

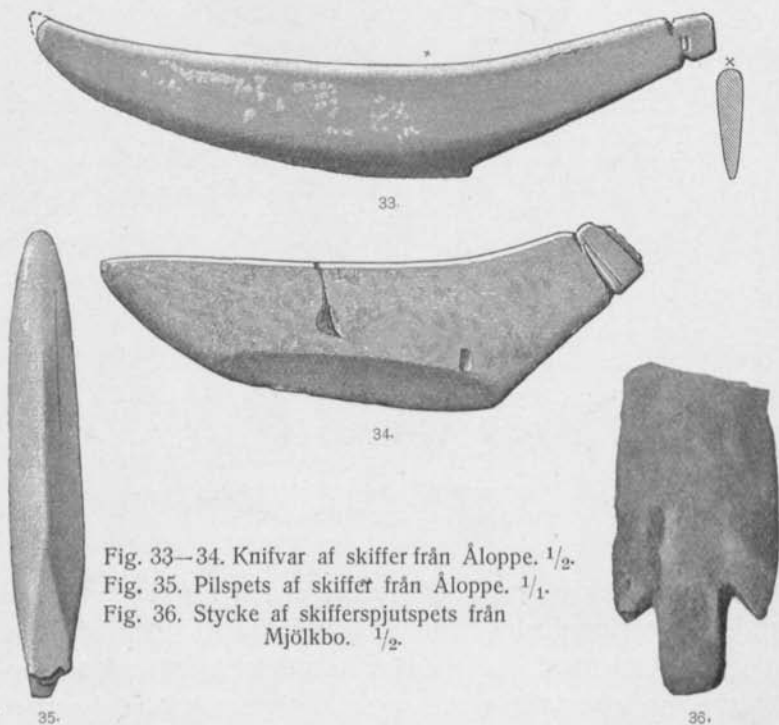
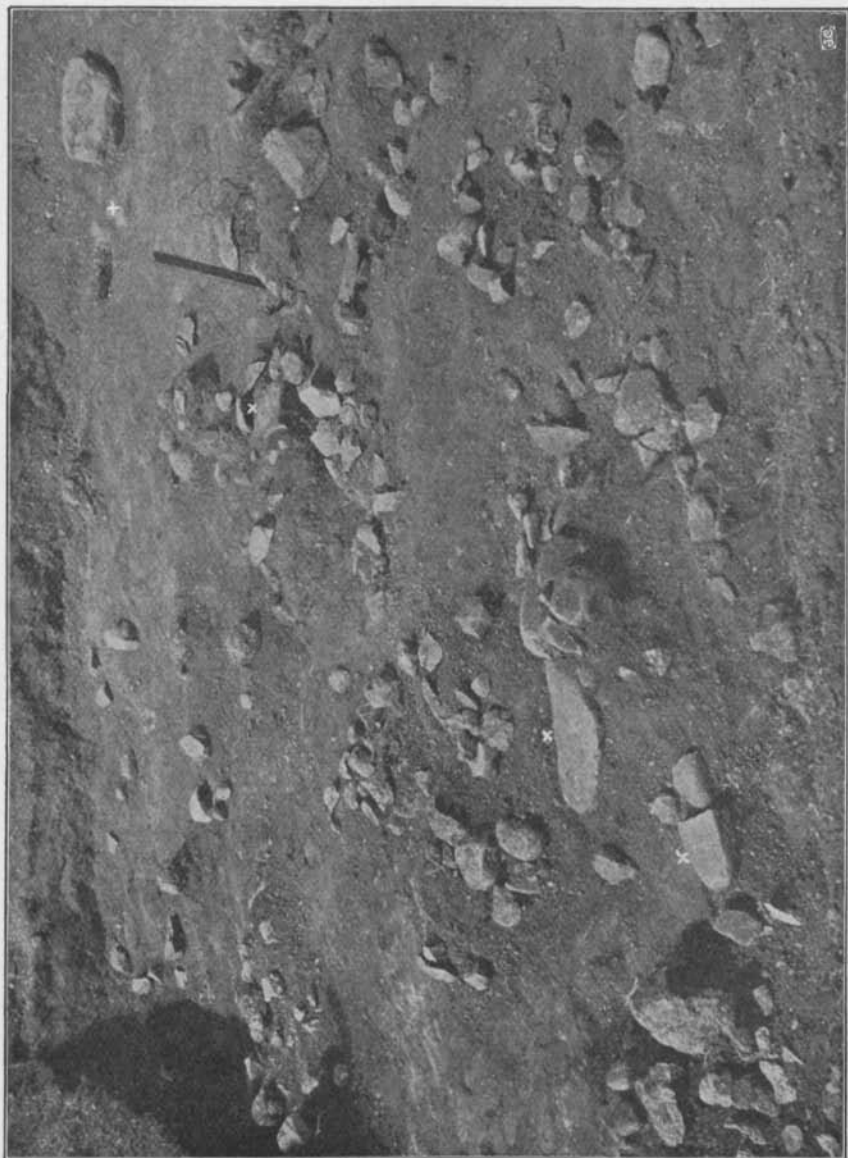


Fig. 33—34. Knifvar af skiffer från Åloppe. $\frac{1}{2}$.
 Fig. 35. Pilspets af skiffer från Åloppe. $\frac{1}{1}$.
 Fig. 36. Stycke af skifferspjutspets från
 Mjölbo. $\frac{1}{2}$.



Färf. fot.

Fig. 37. En tillverkningsplats för stenredskap på boplatz nr 6 vid Mjölkbö. Tecknet x utmärker slipstenar. Ungefär vid + hade hittats en människokäk (sid. 113).

södra Skandinavien hufvudsakligen följt ostkusten åt, hvarom äfven den hithörande keramikens utbredning vittnar.

Bland de funna flintbitarne, som alla äro helt små, visa blott ett par någon enkom bearbetning. En liten ganska tjock bit har kanten tillknackad på det för skrapor karaktäristiska sättet. Ett flintspån af 5,4 cm:s längd visar en omisskänlig *slipyta* med de egendomliga grofva repor, som framkommo vid den första grofslipningen med tillhjälp af sand, och som vi känna så väl till särskildt från de stora "tunn-nackade" flintyxornas öfre partier, hvilka ej behöfde slipas så spegelglatta som eggpartiet. Buktningen på det ifrågavarande flintspånets slipyta synes mig också tyda på, att det är afslaget från en flintyxa af just den nu nämnda typen, hvilken som bekant tillhör döstiden. Yxan har naturligtvis varit sönderslagen och obruklig, innan den på detta vis utplottrades i småskärfvor.¹

Det yxmateriel, som stod stenåldersfolket till buds häruppe i Uppland, var naturligtvis *grönstenen*. Talrika bitar af grönstensyxor äro hittade på de olika boplatserna. Det har varit yxor utan skafthål med trind eller oval genomskärning (*fig. 29, 30*). Dessutom förekomma ett par tunna, helt tillfälligt formade mejslar med endast eggen slipad (*fig. 31*).

Inga delar af skafthålsyxor äro hittills anträffade vid de systematiska undersökningarna. Däremot har Lindblad till Uppsala Museum försålt en borrhålstapp, som enligt hans uppgift skulle härröra från boplatsen vid Norrskog; och den af honom tillsammans med den första krukskärfvan från samma boplatz inlämnade, snedt afslagna eggdelen af en stenxyxa tyder genom sina starkt divergerande sidor på en tjocklek, som endast tycks kunna förutsättas hos en skafthålsyxa. Äro dessa båda yxfragment af denna sena typ verkligen funna på själfva boplatsen, så härröra de emellertid, såsom upplockade, säker-

¹ I detta sammanhang bör nämnas, att sommaren 1905 hittades af en arbetare vid upprepning af ett dike i åkerkanten mellan boplatserna 4 och 5, på dikets botten i lerjord, en vacker, 10 cm. lång, smal *hålmejsel* af flinta, som *Svenska Fornsaker*, fig. 31. Denna mejsel är otvifvelaktigt yngre än ofvannämnda flintxyxtyp (sen gånggriftstid?).

ligen från det öfversta lagret i åkern, där de ju hafva kunnat hamna senare än under de egentliga kulturlagrens tillkomsttid. I omnejden äro flere skafthålsyxor eller bitar af sådana funna.

På boplatsen i Mjölkbø hage, vid sjön (nr 6), kommo vi af en lycklig slump att förlägga vår undersökning just till ett ställe, där tillverkning af stenredskap tydligen ägt rum. Här funnos nämligen spridda i kulturlagret talrika större och mindre, af människohand afslagna skärfvor af grönsten och bland dem äfven flere — i allmänhet stympade — *slipstenar* af sandsten. Alla dessa stenar lämnades vid utgräfningen såvidt möjligt i orubbadt läge, till dess hela området var blottadt och den gamla tillverkningsplatsen framträdde i öfverskådligt skick, så att den kunde förevigas på fotografiplåten (*fig. 37*). Här hittades äfven yxfragmentet *fig. 30* samt en rundad, flat sten, som torde ha tjänat som knacksten vid tillslagningen, och som på ena sidan är försedd med en urgröpning till bättre fäste för tummen (*fig. 32*).

För spjut- och pilspetsar liksom för knifvar finna vi här flintan ersatt af ett material, hvars förekomst bland de nordiska stenåldersfynden varit föremål för mycken diskussion, nämligen *skiffern*. Bland de hösten 1902 till Uppsala Museum inlämnade fynden från boplatsen vid Norrskog befann sig också den vackra skifferknifven *fig. 33*. Man var ju sedan gammalt van att betrakta dylika knifvar som tillhörande den rent arktiska stenåldern, "lapparnes stenålder", hvars produkter godt kunde tänkas vara vida yngre än den sydiskandinaviska stenåldern. Därför väckte denna fynduppgift rent af tvifvel inom fackkretsarne. Men tviflet måste försvinna, då vid dr Salins undersökningar framkom den snarlika knifven *fig. 34*. Äfven en del små pilspetsar och bitar af sådana hittades då (t. ex. *fig. 35*), och 1905 funno vi vid Mjölkbø (nr 6) bakre delen af en stor skifferspjutspets med de karaktäristiska stora hullingarna (*fig. 36*). En hel sådan spjutspets, mycket väl bibehållen, är, som redan nämndt, funnen vid Toroslunda i Tierp. Äfven fynden från de

likartade boplatserna i andra delar af landet hafva visat, att skifferredskapen äro nära anknutna till denna kultur.¹

Redskapen af *ben* äro märkvärdigt nog ganska fåtaliga, i synnerhet vid jämförelse med de samtida gotländska boplat-

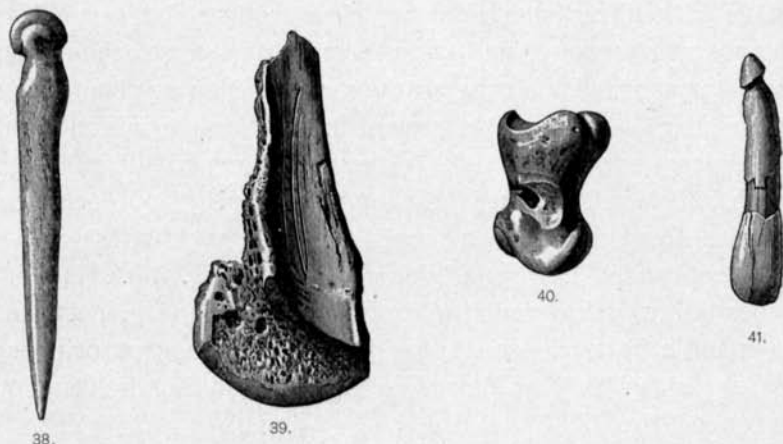


Fig. 38—41. Benföremål från Åloppe. 38 = $\frac{1}{2}$, de öfriga $\frac{2}{3}$.

serna, som öfverflöda af sådana. Någon metkrok är ännu ej funnen på de uppländska fyndplatserna, och af harpuner finnas endast 2—3 små fragment (från Åloppe). Vanligast förekomma här bland benredskapen afbrutna uddar af prygar, någon gång hela sådana (*fig. 38*). Intressant är den lilla mejseln *fig. 39*, som ligger ovanligt väl till i handen. Den hittades 1902 vid Åloppe; ett eggfragment af en annan mejsel fanns sammastädes 1905. Bland 1902 års fynd är ock att nämna ett armbågsben af svin, som troligen varit apterad till dolk, ehuru spetsen nu är afbruten, samt ett par tillspetsade taggar af älghorn. Samma år hittades två tåleder af svin försedda med hål, som på den ena (*fig. 40*) går tvärsigenom, men på den andra blott finnes på en sida. Möjligen ha de tjänat som

¹ Jfr Wibling, *Om kustfynd från stenåldern i Blekinge* (Ymer, 1899) och Hansson (om Gullrum) i *Sv. Fornm.-föreningens Tidskrift*, X, s. 8.

hvisselfipor,¹ eller ock ha de varit burna som ett slags prydnader (eller amuletter?).

Till prydnad ha annars tjänat genomborrade hörntänder af säl samt framtänder af älg, hvilka senare äro försedda med en fåra kring roten för fastbindning (*fig. 41*). Det är dock tämligen få sådana tänder, som hittills äro funna.

Något vanligare äro ett annat slags prydnader: små simpla pärlor af bränd lera, stundom ytterst värdslost formade, af omkr.

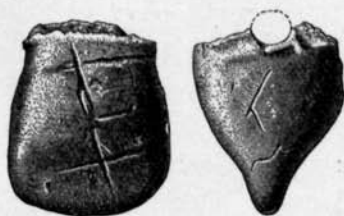


Fig. 42. Half miniatyryxa (?) af bränd lera. Äloppe. $\frac{1}{1}$.



Fig 43. Älgbild af bränd lera. Äloppe 1902. $\frac{1}{1}$.

1 cm:s diam., någon gång dock större. Ett fragment af en stor, väl formad lerpärkla är orneradt med små intryckta halfcirklar.

Ett annat fragment af en lerprydnad, afbrutet öfver hålet, är det i *fig. 42* afbildade. Man torde ej misstaga sig, om man förklarar det som hälften af en liten *miniatyryxa*, jämförlig med de talrika yxformade bärnstenspärlorna från de sydskan-dinaviska gånggrifterna, således en som prydnad buren amulett — åskgudens symbol. Det är icke omöjligt, att denna miniatyryxa varit afsedd att efterbilda en dubbelyxa med skafthål och utsvängda eggjar, ehuru den ju är tämligen illa formad. Denna jämförelse kan få ett stöd däraf, att dubbelyxan af sten är den enda form af skafthålsyxa, som man hittills känner från boplatserna af ifrågavarande art, nämligen dels ett stort, fullt

¹ Man jämföre de på liknande sätt genomborrade täleder af ren, som hittats å den paläolitiska fyndorten das Schweizersbild vid Schaffhausen och förklarar som hvisselfipor; se Nüesch, *Das Schweizersbild*, 2:a uppl., Zürich 1902, s. 92 och pl. X.

typiskt, ehuru fragmentariskt exemplar, funnet på boplatsen vid Ringsjöns utlopp, dels en liten från Gullrum på Gotland. Denna senare yxa har visserligen tämligen svagt utsvängda egggar, men är liksom så många af dessa dubbelyxor förfärdigad af den vackert fläckiga dioritporfyren. Som bekant utgöra dessa dubbelyxor en af de tidigast uppträdande formerna af skafthålsyxor, särskildt ofta förekommande i gånggrifter och med dem samtida boplatsfynd i Danmark.

Den lilla halfva leryxan hittades vid gräfningen i åkern 1905, djupast nere i kulturlagret. På samma djup och på blott få meters afstånd — åt olika håll — hade dessförinnan hittats två andra små föremål af bränd lera, hvilka äro de ojämförligt märkvärdigaste fornsaker, som anträffats vid dessa undersökningar. Det är två små *djurfigurer*: de äldsta skulpturer i lera, som vi hittills känna från Sverige. Den bäst utförda, *fig. 43*, hittades 1902, just som undersökningarne skulle avslutas. Den ytterst karaktäristiska nosen gör det otvifvelaktigt, att man velat framställa en älg; hornen äro emellertid afbrutna, frambenen har man blott antydt och bakkroppen har aldrig blifvit utformad. Äfven den andra skulpturen (*fig. 44*), som endast består af ett afbrutet hufvud, dock i något större skala än den förra, synes skola föreställa en älg; särskildt om den ses en face, blir detta ganska påfallande, under det sidovyn lämnar oss mera i tvekan. Det är ju ej underligt, att stenåldersfolkets konstnärliga instinkter särskildt inspirerats af detta de nordiska skogarnas enda högdjur, som har ett så fantastiskt utseende, och som tillika var ett så eftersträfvadt föremål för jakten. Om analogier till dessa stenåldersskulpturer skall talas i en annan uppsats i denna tidskrift med anledning af ett nyss inkommet fynd från Västergötland.

Sedan vi sålunda tagit en öfversikt af de egentliga fornsaksfynden från de uppländska boplatserna, ha vi slutligen att

omtala ännu en art fynd af mycket vidtgående betydelse. Våren 1905 anträffades på två af boplatserna några spridda ben af *människor*. På boplatzen nr 6 vid Mjölbo hittades nämligen en underkäk, liggande längst ned i det omkr. 25 cm. mäktiga kulturlagret, på själfva lerbotten¹ och 3 meter därifrån lågo på samma djup tre ryggkotor tätt intill hvarandra i naturligt sammanhang. Dessa ben måste ha blifvit kastade på de platser de sålunda intogo, medan kulturlagret var under bildning; och de tre ryggkotorerna ha därvid säkerligen ännu sammanhållits af senorna. Det är då nästan otänkbart att förklara människobenen såsom härrörande från någon rubbad graf,² hvaraf för öfrigt intet spår fanns.



Fig. 44. Älghufvud (?) af bränd lera. Åloppe 1905. $\frac{1}{1}$.

Allt talar för, att de ditkommit på samma sätt och af samma anledning som alla de andra benen i kulturlagret, nämligen som måltidsrester.³ Och detsamma framgår af fyndförhållandena för de människorester, som samtidigt hittades å boplatzen vid Åloppe. Där kulturlagret i åkern var som mäktigast, lågo ett öfverarmben och en kindtand af människa bland en ovanligt rik samling stora ben af säl, svin och älg, invid några stenar.

Skulle alltså stenåldersfolket i Sverige ha varit kannibaler? Egentligen vore det ju ej alls oväntadt, om något sådant kunde

¹ Fyndplatsen är på *fig. 37* utmärkt med +.

² På de samtida boplatserna vid Gullrum och Hemmor på Gotland ha anträffats flera verkliga gravar: i sammanhang liggande skeletter af lik, som blifvit nedgräfd på själfva boplatserna — ett begravningsskick, som ju ännu förekommer hos vissa vilda folkslag.

³ I juli 1906 har i kanten af 1905 års utgräfningsområde hittats ett stympadt stycke af ännu en underkäk af människa, hvilken insändts af herr Östermark. Enligt kand. Hedell har den tillhört en fullvuxen, men ej gammal person. (Tillägg i korrekturet).

påvisas. Etnografien lär oss, huru människan i de mest skilda trakter af jorden på liknande kulturstadium utvecklade bruk, och bland dessa är kannibalismen ingalunda det minst spridda. Det vore därför helt naturligt, om äfven vårt lands inbyggare, på den tid då de stodo på samma utvecklingsnivå som nutidens lägst stående vildar, också liknat dem i nu berörda afseende. I synnerhet som människoätandet hos vildarna enligt etnografernas åsikt ingalunda afser blott ett krasst tillfredsställande af aptiten, utan synes ha sin rot i den föreställningen, att man på detta sätt kunde få den dödes lifskraft öfverflyttad i sig.

Det är föröfrigt ej första gången detta, som man trott sig finna bevis för kannibalism i svenska stenåldersfynd. Äfven i den bekanta grottan Stora Förvar å Stora Karlsö med dess kolossala kulturlager från stenåldern förekommo människoben kringstridda bland djurbenen, och det i ganska stort antal. En del af dessa människoben voro t. o. m. fläktade på ett sätt, som ej gärna kan förklaras annorlunda, än att det gjorts af människohand i afsikt att åtkomma märgen.¹

Äfven i andra länders stenåldersfynd har man hittat människoben under liknande, på kannibalism tydande omständigheter. Så i flere från den äldre stenåldern härrörande grottfynd i Frankrike och äfven i ett par tyska grottfynd, hvaraf det ena (Einhornhöhle i Harz) tillhör den yngre stenåldern, det andra (från närheten af Eschershausen i södra Hannover) rent af tillskrifves bronsåldern.²

Att äfven i Sverige kannibalism förekommit ännu under bronsåldern, ehuru då kanske snarast som ett hufvudsakligen

¹ Se härom Retzius i *Ymer*, 1890, sid. 287. — På boplatzen vid Ringsjöns utlopp har hittats ett enstaka stycke af ett människokranium; se *Månadsbladet*, 1889, s. 89.

² Dessa exempel äro sammanställda af den kände etnologen Richard Andree i hans arbete *Die Anthropophagie* (Leipzig 1887). — Om fynd af spridda och delvis stympade människoben på danska boplatser talar Sarauw i *Aarbøger*, 1903, s. 198.

rituellt bruk, synes framgå af de fynd, som gjorts i den stora grafhögen vid Håga.¹

Ännu behöfves dock ytterligare material genom nya fynd, innan man vågar alldeles definitivt fastslå, att Sveriges äldsta invånare varit människoätare.

I det föregående har jag flerstädes påpekat företeelser och fornsaksformer, som sammanknyta de uppländska boplatserna med dösarnes och gånggrifternas perioder i södra Skandinavien. Dessa boplatser tillhöra sålunda en rätt framskriden del af den yngre stenåldern. Det är ett märkligt förhållande, som mer och mer tydligt framträder, att de *yingsta* af sådana omedelbart vid en dåtida strandbrädd — vare sig hafs- eller insjöstrand — belägna stenåldersboplatser i Sverige tillhöra gånggrifternas tid (enligt Montelii kronologi omkr. 2,500—2,000 f. kr.), under det att vi knappast känna någon sådan boplatz från stenålderns sista period, hällkisttiden. Detta beror utan tvifvel därpå, att det är under gånggriftstiden, som vårt lands inbyggare allmänt flyttat från stränderna upp i landet för att bedrifva åkerbruk och boskapsskötsel, om hvilka näringars tillvaro just de stora stengrafvarne lämnat oss talrika vittnesbörd, under det att boplatserna i regeln sakna alla spår af bäggedera. Det enda egentliga undantaget härifrån, den bekanta grottan på Stora Karlsö, bekräftar endast regeln; här på den lilla ön, där man hade den i Sverige så sällsynta förmånen af en rymlig grottboning, har man fortfarande att bo i denna, äfven sedan man fått husdjur att sköta om. De öfre lagren i grottan äro nämligen synnerligen rika på ben af sådana djur, och fornsaksfynden förete också sena drag.

Å skånska kusten återigen synas åkerbruk och boskapsskötsel ha blifvit kända långt före gånggriftstiden, redan vid

¹ Almgren, *Kung Björns hög vid Håga* (Stockholm 1905), sid. 35 f. och 44 f.

den äldre stenålderns slut, såsom dr Kjellmarks fynd vid Limhamn antyda (se *Antikvarisk Tidskrift* 17: 3). Likaså känner man nu i Danmark åtskilliga boplatser ("Skaldynger") från dösel- eller tidig gånggriftstid med rikliga husdjursben och med aftryck af sädeskorn i lerkärlsgodset.¹

Det är sålunda med ganska stor långsamhet, som de stora kulturframstegen, åkerbruk och boskapsskötsel, åtföljda af seden att bygga de stora stengrafvarna och af den finare keramik, hvarpå *fig. 27* här gifver ett exempel, spridt sig öfver vårt land. Det blir då frågan, huruvida denna långsamhet beror, icke uteslutande på vanlig mänsklig tröghet, utan därpå, att de nämnda kulturframstegen medförts af ett nyinvandrande folk, våra ariska förfäder, som stegvis måst tillkämpa sig herraväldet öfver ett här förut boende folk af okänd härstamning, hvilket lefvat på den jagande och fiskande vildens kulturståndpunkt. Denna sistnämnda uppfattning har nyligen med stor kraft framburits af dr Andr. M. Hansen i hans på intressanta, men ofta häpnadsväckande djärfva kombinationer så rika arbete *Landnåm i Norge* (Kristiania 1904). Han vill i denna urbefolkning se stamfäderna till den kortskalliga ras, som ännu i dag utgör en viss mindre procent af Skandinavien's befolkning, hvilken ju annars karaktäriseras af sin utpräglade långskallighet.

För de östsvenska boplatsernas vidkommande har en liknande mening antydts af dr C. Wibling redan i hans uppsats *Om kustfynd från stenåldern i Blekinge* (Ymer, 1899, s. 281 f.). Han fäster sig där särskildt vid den för vissa blekingska boplatser egendomliga keramiken, mycket nära besläktad med den, som man tidigare kände från Ringsjöns utlopp i Skåne, från Snapparp vid Lagaåns mynning och från de gotländska

¹ Se det stora af Danska Nationalmuseet år 1900 utgifna verket *Afaldsdynger fra Stenalderen i Danmark*. — En af de ifrågavarande sena "skaldyngerne", den på Signalbacken vid Aalborg, ligger karaktäristiskt nog rätt långt ifrån den dåtida stranden. Att stenåldersboplatser med sådant läge eljest äro så ytterst sällsynta, beror tydligen därpå, att man nu, vid åkerbrukets införande, tagit i besittning de bördiga trakter, som allt sedan dess varit bebodda och odlade, och där man därför endast i undantagsfall kan vänta att finna orubbade boplatser från stenåldern.

boplatserna, samt äfven med den vi nu beskrifvit från Uppland (och från Kvarsebo vid Bråviken). Han påpekar, huru denna keramik har sin närmaste motsvarighet på andra sidan Östersjön, i Finland och i Ryssland, där den når ända bort till Ural.¹ Däraf vågar han draga den slutsatsen, att de ifrågavarande boplatserna i Sverige tillhört ett folk af mongolisk stam.

Tillfället tillåter icke att här närmare ingå på ett utredande af de många invecklade frågor, som först måste lösas, innan vi kunna bilda oss en verkligt vetenskaplig åsikt om dessa vidtgående hypoteser. Så snart man vill fördjupa sig i de hit hörande problemen, motas man på alla håll af bristen på tillräckligt material eller åtminstone på tillfyllestgörande sammanställningar och bearbetningar af det redan befintliga materialet. En första utgångspunkt för en bättre öfversikt öfver de hit hörande företeelserna torde man få i det arbete öfver Finlands stenåldersboplatser, som en finsk forskare förbereder.

I alla händelser torde det blifva ganska svårt att bygga teorier om folkgränser under stenåldern på utbredningen af en viss enkel ornamenteringsart för keramiken eller af andra forn-saksformer. I sista hand kan blott det antropologiska materialet gifva utslaget. Och att sådant ej kommer att fattas, det gifva särskildt skelettfynden från de gotländska boplatserna anledning att hoppas. Men hvad vi hittills hafva af dylikt material, pekar verkligen icke i den riktning, dit dr Hansen vill komma. Angående två kranier, som hittats i de djupaste

¹ Denna utbredning af den ifrågavarande keramiken österut har, sedan dr Wibling skref sin uppsats, blifvit alltmer och mer klar. Tydligt har man dock inom denna vidsträckt grupp att skilja på talrika både kronologiska och lokala variationer. Föröfrigt förekommer en liknande keramik äfven på de danska boplatserna från den yngre stenåldern (från de 3 i *Affaldsdynger* beskrifna samt dessutom från Hesselö i Kattegat och från Bornholms norra udde, Sandhammeren), ehuru här i brokig blandning med den finare dös- och gånggriftskeramiken. Att ingen tidsskillnad därvid tycks kunna påvisas mellan de båda keramikarterna, antydes af förhållandena i "skaldyngen" vid Örum Aa på Jylland, där enligt hvad jag genom studium af de i danska Nationalmuseet förvarade, synnerligen noggranna undersökningsprofilerna haft tillfälle öfvertyga mig om, bägge slagen af krukskärfvor förekomma jämte hvarandra på olika djup i kulturlagret.

lagren i Karlsö-grottan, har professor Retzius uttalat (*Ymer*, 1890, s. 287), att de närmast likna de kranier af den långsträckta formen, som anträffats i Västergötlands gånggrifter. Och äfven om ett på boplatsen vid Hemmor funnet, tämligen bibehållet kranium har prof. Retzius muntligen till mig förklarat, att det är dolikocefalt, ehuru stående på gränsen till mesocefali (index ungefär 74,5), samt att det tillhör den vanliga nordiska typen.

En lång rad af fornforskningens viktigaste problem äro alltså nära anknutna till stenåldersboplatserna af den art, som vi här skildrat från Uppland. Denna omständighet utgör ju en stark sporre till ett planmässigt fortsättande af dessa boplatundersökningar, så långt medel och arbetskrafter det tillåta.

Originalen till fig. 10, 13, 14 och 34 tillhöra Uppsala Museum, de öfriga här afbildade fornsakerna Statens Historiska Museum.

Stenåldersboplatsen vid Säter i Kvarsebo socken på norra stranden af Bråviken, som är omnämnd på ett par ställen i ofvanstående uppsats, anträffades sommaren 1905 genom en händelse af fil. stud. Ture Nerman och har i slutet af juni i år blifvit närmare undersökt af honom och undertecknad. Den är belägen vid 25 m:s höjd öfver nuvarande hafsytan (Litorinagränsen går enligt de Geers karta här vid något öfver 50 m.), på en tydlig, gammal strandterrass, där kulturresterna förekomma i ett 30—40 cm. tjockt lager af fin strandsand öfvanpå strandklapper. Utom talrika krukskärfvor hittades här åtskilliga mejslar och yxor af grönsten utan skafthål, däribland såväl en trindyxa som en skarpt fyrsidig yxa, vidare bitar af slipstenar samt en pilspets och ett par skärfvor af flinta. Af ben ha hufvudsakligen bibehållit sig endast sådana bitar, som blifvit svedda i elden; de synas mestadels vara af säl. Krukskärfvornas ornamentik öfverensstämmer närmast med den på de gotländska boplatserna förekommande (punkterade sicksacklinjer särskildt vanliga). — 100 m. längre åt V. på samma terrass och obetydligt högre ligger en annan dylik fyndplats, märkligt nog med bestämdt afvikande keramik, som tycks vara mera besläktad med den från Aloppe (t. ex. fig. 24). Denna boplats är särskildt rik på flintskärfvor (äfven slipade). Denna olikhet mellan dessa båda nästan sammanstötande boplatser kan väl blott bero på tidsskillnad, en omständighet som säkert blir af stor vikt för utredandet af de hithörande svenska boplatsernas inbördes kronologi. — Undersökningarna vid Säter fortsättas under sommarens lopp af hr Nerman.

O. A.