



FORN VÄNNEN

JOURNAL OF
SWEDISH ANTIQUARIAN
RESEARCH

Nordiska stenåldersskulpturer

Almgren, Oscar

Fornvännen 2, 113-125

http://kulturarvsdata.se/raa/fornvannen/html/1907_113

Ingår i: samlar.raa.se

NORDISKA STENÅLDERSSKULPTURER

AF

OSCAR ALMGREN.



edan länge har man känt och beundrat de mästerliga alster af verklig konst, både i teckning och skulptur, som den äldre stenålderns folk i mellersta Europa, särskildt i Frankrike, efterlämnat. Med en naturtrohet, som väcker vår häpnad, har man afbildat den omgifvande djurvärlden, mammutar, renar, bisonoxar, antiloper, hästar m. fl., stundom i de liffullaste ställningar.¹ Däremot är det mera sällan och med mindre framgång, som man försökt att framställa mänskliga figurer.

I Skandinavien, som på den tiden var täckt af is, finnas ju inga spår af denna tidiga stenålderskultur. Och den yngre stenåldern är hos oss liksom i de flesta andra länder mycket fattig på försök till figurliga framställningar. Denna fattigdom är mycket anmärkningsvärd vid sidan af den konstnärliga fulländning, som nordborna nådde i pryddlig utformning af stenyxor och flintredskap. Men samma egendomlighet kvarstår under hela vår förhistoriska tid: bronsålderns och järnålderns förträffliga metallarbetare, som visade en så öfverlägsen stilkänsla och säkerhet i ornamentikens utbildande och tekniska utförande, ha ytterst sällan vågat sig på naturtrogna framställningar af människor och djur.

För att nu endast hålla oss till stenåldern, så kände man

¹ Jfr härom T. Arne, *Nyare upptäckter rörande den äldre stenålderns konst* i *Ymer* 1903, sid. 113.

sedan gammalt egentligen blott ett försök till dylika framställningar från Sverige, nämligen den i Montelius' *Svenska fornsaker*, fig. 43, och *Sveriges Forntid, Stenåldern*, fig. 103, afbildade skånska hornyxan med tämligen tafatta, inristade teckningar af två djurfigurer, troligen tillhörande hjortsläktet.

Från Danmark (Langeland) finnes en inristad teckning af ett ofvanifrån sedt fyrfotadjur (groda?) på en benharpun, som haft flinteggar, afbildad hos Madsen, *Afbildninger af danske Oldsager, Steenalderen*, pl. 40, 1. Såsom framgår af det märkliga boplatsfyndet i Maglemose på Själland, där en snarlik, ornerad benharpun hittats (se Sarauw i *Aarbøger f. nord. Oldkyndighed* 1903, s. 225), är harpunen från Langeland sannolikt att hänföra till en *mycket tidig* del af vår stenålder, Ancylostiden. Sarauw anser, (anf. st., s. 310), att dessa ornerade benföremål utgöra ett arf från den äldre stenålderns konst i Frankrike. Han nämner i detta sammanhang äfven den skånska hornyxan, och det vore väl ej omöjligt, att äfven denna är så gammal (dylika hornyxor förekomma ju i Maglemosefyndet), ehuru man eljest varit van att på grund af det schackbrädsartade mönster, som äfven är inristadt på yxan, hänföra denna till gånggriftstiden, då detta mönster uppträder på lerkärl.

Under det att de nu nämnda båda föremålen alltjämt torde utgöra de enda exemplen på figurteckning från Nordens stenålder, hafva däremot de senare årens svenska fynd bragt oss öfverraskningen af en hel serie ganska väl gjorda små skulpturer från samma tidsperiod, utförda i flere slags material: bränd lera, ben, skiffer och bärnsten.

De mest framstående af dessa skulpturer äro ovedersägligen de två små älgbilderna af bränd lera från boplatsen vid Åloppe i Uppland, hvilka offentliggjorts i *Fornvännen* 1906, s. 111 ff., men som för sammanhangets skull här åter framställas i *fig. 1 och 2*.

Ej mindre märklig, om ock ej fullt så naturtroget utförd, är den i *fig. 3* afbildade benkammen, som påträffades år 1893

af direktör Hans Hansson vid hans undersökning af stenåldersboplatsen å Gullrum i Näs' socken på södra Gotland,¹ och som i de båda öfre hörnen prydes af ett människo- och ett djurhufvud. Det senare tolkas af Hansson som ett hästhufvud;

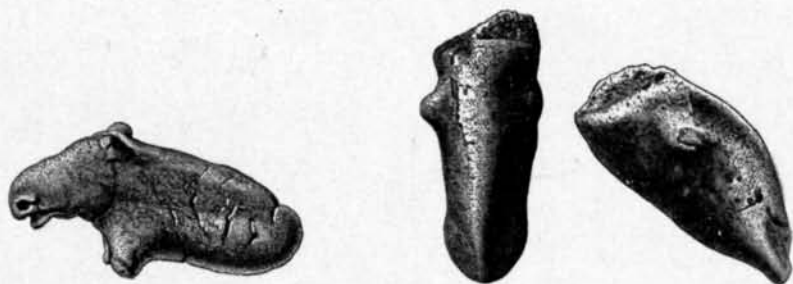


Fig. 1 och 2. Uppland. Bränd lera. $\frac{1}{3}$.

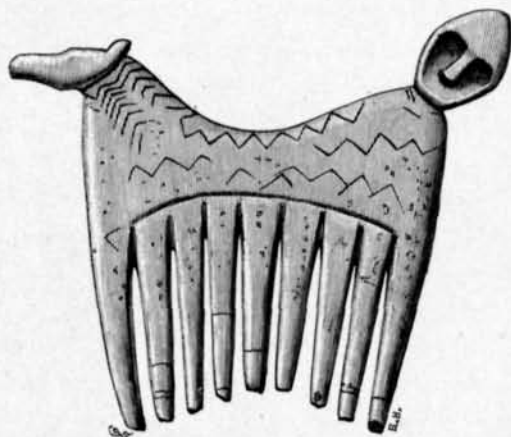


Fig. 3. Gotland. Ben. $\frac{2}{3}$.

men då hästen knappast torde ha funnits i Sverige på denna tid (ben af häst saknas alldeles såväl på boplatsen vid Gullrum som på de samtida uppländska o. s. v.), så synes mig hans antagande föga sannolikt. Hufvudet liknar föröfrigt ej särdeles en hästs; snarare kunde man gissa på, att det föreställer en hund med uppstående öron, af "den nordiska spetsens" ras.

¹ Se *Svenska Fornminnesföreningens Tidskrift* X, s. 11 ff.

Alldeles samma hufvud — det må nu föreställa en hund eller något annat djur — förekommer som afslutning på skaf-tet till en liten tvegggad skifferknif, afb. i *fig. 4* (efter *M. Bl.*

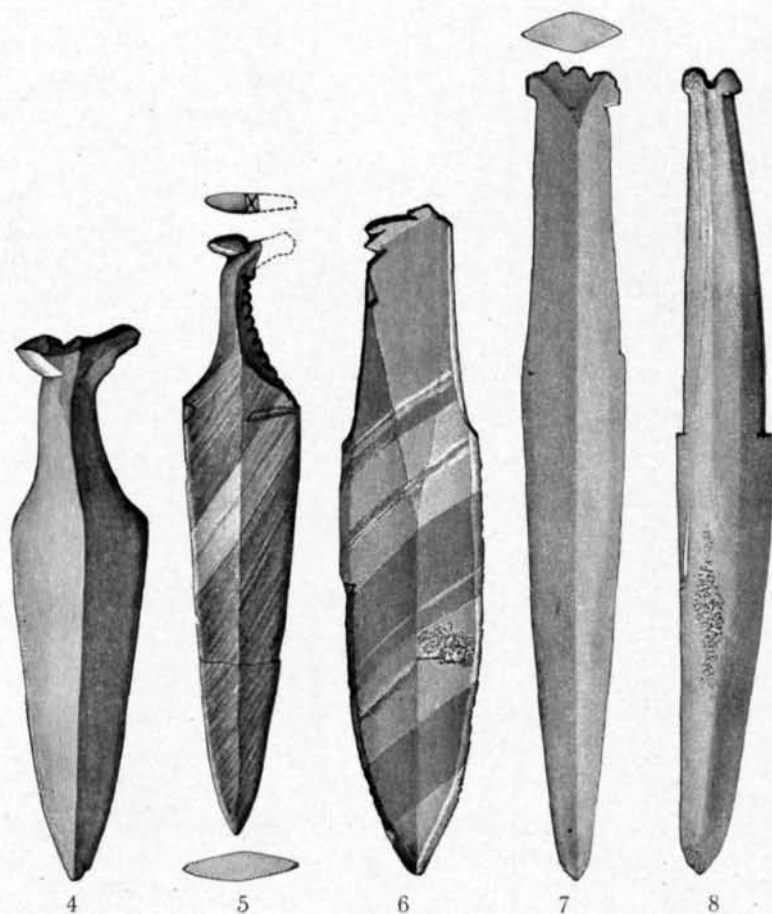


Fig. 4—8. Norrland. Skiffer. $\frac{1}{2}$.

1897, fig. 45) och funnen vid N. Sannäs i Delsbo socken, Helsingland.¹ Skifferknivar af denna form synas ej vara ovanliga från Norrland, ehuru djurhufvudet vanligen är skadadt. *Fig. 5* återgifver (efter *M. Bl.* 1897, fig. 15) en sådan från Åsele by

¹ Enligt uppgift af säljaren, en judisk uppköpare.

och socken i Lappland och Montelius beskriver och afbildar i sin uppsats *Minnen från lapparnes stenålder i Sverige* i *M. Bl.* 1874, s. 153—155, tvänne från Ångermanland (från Träsk i Skogs sn och Bondsjö i Säbrå sn). Det synes icke omöjligt, att den egendomligt formade skaftändan på de i *fig. 6* och *7* afbildade skifferknifvarna¹ kan vara en degeneration af dessa hufvuden, uppkommen samtidigt med, att man gjort skaftet bredare och längre. Ett ännu senare stadium i utvecklingskedjan skulle då representeras af sådana knifvar som *fig. 8*² och den ännu större i *Ymer* 1899, sid. 271, afbildade knifven, på hvilken man nätt och jämnt ser skillnaden mellan skaft och blad.³

Likheten mellan djurhufvudena på kammen och på skifferknifvarne är af stor vikt, ty den utgör ett ytterligare bevis för, huru nära skifferred-



Fig. 9. Västergötland. Bärnsten. $\frac{1}{1}$.

skapen äro knutna till den stenålderskultur, som representeras af boplatserna af Åloppe—Gullrumstypen (jfr *Fornvännen* 1906, sid. 109 f.).

Nu senast ha vi fått en parallell till människohufvudet på Gullrumskammen, nämligen den lilla hängprydnad af bärnsten i form af ett människoansikte, som är afbildad i *fig. 9*. Den inkom till Statens Historiska Museum våren 1906 (inv. 12,746) med uppgift, att den var hittad för några år sedan vid dikning i en mosse invid Ätran å Alfvared Gabrielsgårdens ägor i Åsarps sn, Redvägs hd och Älfsborgs län, $1\frac{1}{2}$ mil S. om Falköping.

¹ Fig. 6 från Mäja i Ullångers sn, Ångermanland (St. H. M. inv. 7975: 1), fig. 7 från Jämtland (inv. 12,314).

² Från Åsby i Öster Fernebo sn, Gestrikland (inv. 11,459).

³ Denna knif är funnen så sydligt som på Ytterön i Torhamns sn, Blekinge. En dylik knif, ännu mycket större (37 cm!), är funnen i Hulterstads sn på Öland (Kalmar museum 4741).

Den lilla pjesen är synnerligen väl bevarad, med hård glänsande yta af blekt rödgul färg. Hvad, som gör likheten med kammens hufvud så påfallande, är de djupt urgrädda ögonhålorna på båda sidor om den åsformiga näsan. Men på bärnstenshufvudet tillkomma åtskilliga andra detaljer: den skarpt inskurna munnen, den långa utdragningen af hakan, förmodligen afsedd att återgifva ett långt skägg, samt märkligast af allt: linjerna i pannan, som väl snarast skola antyda en hufvudbonad. På baksidan finnas två ännu djupare urgröppningar, utsparande emellan sig en smal hög ås, i hvilken är borradt ett litet rundt hål för att draga den tråd igenom, som skulle uppbära smycket — eller amuletten.

Kanske skulle man ej, trots likheten med hufvudet på Gullrums-kammen, våga med sådan visshet hänföra det nyfunna bärnstenshufvudet till stenåldern, såvida man ej kände från andra håll en hel serie liknande människoansikten eller människofigurer af bärnsten, hvilka gifva oss talrika mellanformer mellan de två svenska ansiktena. Det är egentligen från det rika bärnstensområdet i Ostpreussen, som dessa bilder härröra. I R. Klebs' arbete *Der Bernsteinschmuck der Steinzeit von der Baggerei bei Schwarzort und anderen Lokalitäten Preussens* (Königsberg 1882) afbildas å pl. IX fyra helfigurer och ett hufvud, alla funna på botten af Kurisches Haff vid den muddring efter bärnsten, som där i stor skala bedrifves invid det på Kurische Nehrung liggande Schwarzort, och hvarvid äfven bearbetade föremål i stort antal komma i dagen. Af dessa bilder återgifvas här trenne i *fig. 10—12*. Att de härröra från stenåldern framgår ovedersägligt däraf, att den mycket liknande bilden, *fig. 13* (efter Klebs pl. X, 6) är funnen vid Nidden på Kurische Nehrung på en stor boplats från stenåldern jämte stenxor och karaktäristiska krukskärfvor.

Och denna datering styrkes ytterligare däraf, att man i grottor i trakten af Krakau (dock inom ryska gränsen), hvilka innehålla rika kulturlager från den yngre stenåldern, funnit åtskilliga människofigurer, som starkt påminna om de ostpreus-



10. $\frac{2}{3}$.



11. $\frac{1}{2}$.



12. $\frac{2}{3}$.



13. $\frac{1}{1}$.



14. $\frac{1}{2}$.



15. $\frac{2}{3}$.

Fig. 10—13. Ostpreussen. Bärnsten. — Fig. 14. Finland. Bärnsten. — Fig. 15. Polen. Droppsten.

siska, ehuru dessa polska äro gjorda af där på trakten tillgängligt material, dels ben, dels droppsten (af det senare slaget är *fig. 15*). Äfven hvarjehanda djurbilder af ben äro funna i dessa grottor, t. ex. *fig. 16*, tydligen en räf, *fig. 17*, en hund,

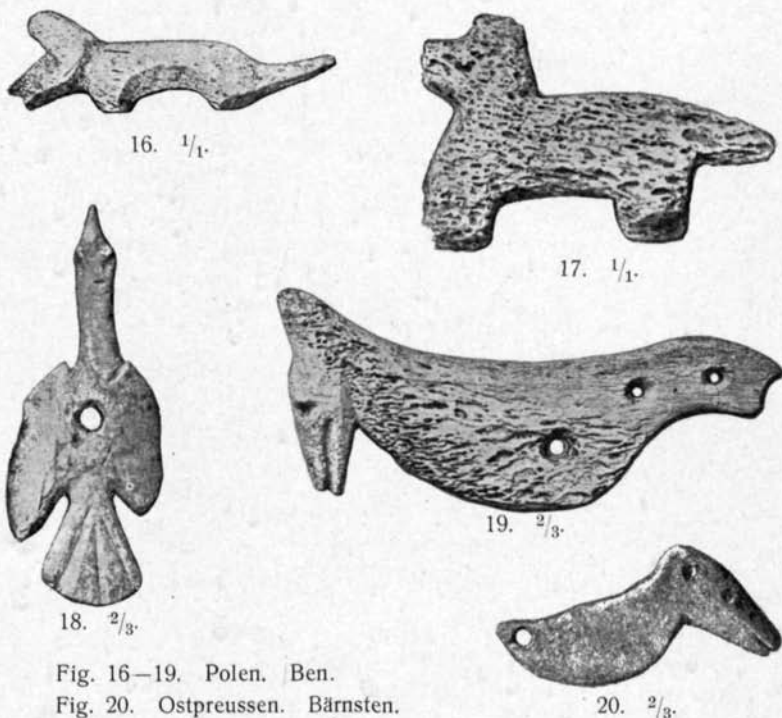


fig. 18, en fågel, äfvensom några med ett djurhufvud afslutade hängprydnader, af hvilka *fig. 19* ytterst nära liknar en just vid Schwarzort funnen af bärnsten, *fig. 20*.¹

Det kan sålunda knappast lida något tvifvel, att äfven vårt svenska bärnstenshufvud tillhör stenåldern, samt att det

¹ Dessa polska fynd, hvaribland dock förfalskningar förekomma, äro publicerade af Ossowski i Krakautidskriften *Zbiór wiadomości do antropologii krajowej* VI (1882), pl. IV, V, och refereras af Tischler i hans afhandling *Die neuesten Entdeckungen aus der Steinzeit im Ostbaltischen Gebiet und die Anfänge plastischer Kunst in Nord-Ost-Europa* i *Schriften der physikalisch-ökonomischen Gesellschaft zu Königsberg* XXIV (1883), s. 96 f.

kommit till Västergötland från det ostpreussiska bärnstensområdet. Ty från det andra nordiska hufvudområdet för bärnstensens förekomst, den jutska halfön, hvilket under stenåldern varit kanske ännu mera utnyttjad, ha vi icke ett spår af dylika figurliga framställningar, liksom å andra sidan de former

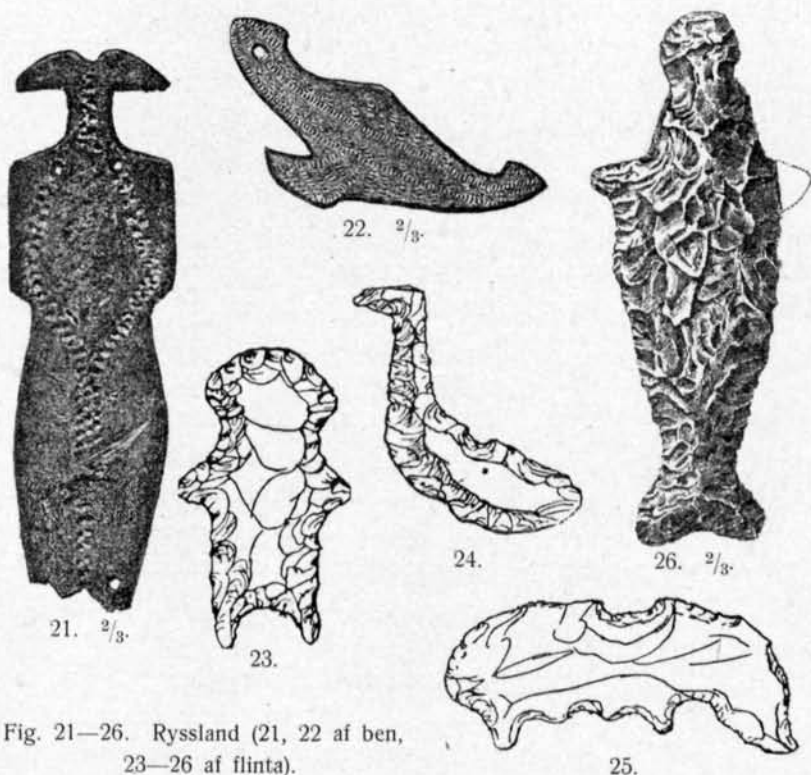


Fig. 21—26. Ryssland (21, 22 af ben, 23—26 af flinta).

för bärnstenspärlor, som utmärka detta senare område, och som vi känna så väl genom fynd från Danmark, Skåne och äfven från Västergötland, i allmänhet saknas i de ostpreussiska fynden.

Kommet från Ostpreussen är säkerligen också det bärnstenshufvud, som hittats vid Sakkola i finska Karelen, och som här afbildas i *fig. 14* efter Aspelin, *Antiquités du Nord finnoougrien*, s. 13, och efter en uppsats på finska af J. Ailio om

stenåldersskulpturer från Finland och Ryssland, i *Journal de la société finno-ougrienne* XXIII (1905).

Ryssland är särskildt rikt på bildliga framställningar af plastisk art från stenåldern, och troligen från ganska olika delar af densamma. Till de äldsta torde höra de två platta benfigurerna, *fig. 21, 22*, en människa med egendomligt formadt hufvud (djurhufvud?) och en säl, som hittats på den bekanta boplatsen vid Ladogas södra strand.¹

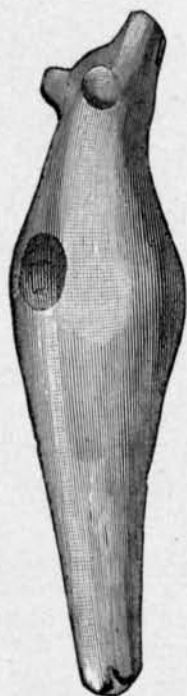


Fig. 27. Ryssland.
Sten. $\frac{1}{3}$.

Från yngre boplatser, t. ex. Volosova i guv. Vladimir, där man har så sena typer som skafthålsyxor och fint arbetade flintsaker — spjutspetsar, pilspetsar, sågar — finner man t. o. m. i *flinta* utförda bilder af människor (*fig. 23*) och djur (*fig. 24*, fågel, *fig. 25*, svin, *fig. 26*, säl).²

Till samma sena tid höra uppenbarligen äfven de skafthålsyxor med baneändan i form af ett djurhufvud, som talrikt förekomma i norra Ryssland (guv. Olonets och Arkangelsk), t. ex. *fig. 27*. Där finnas också (äfven i guv. Viatka) benföremål med liknande afslutning.³

Ett par skafthålsyxor af nämnda art äro funna inom Finland (en i Karelen, en i Savolax). Från samma tid härrör nog den märkvärdiga yxan, *fig. 28* (efter Ailio, anf. st., *fig. 4*), som är funnen närmare åt Sverige till, nämligen i Esbo sn i Nyland (jfr emellertid den

¹ Se Tischlers referat, i hans ofvannämnda afhandling, s. 116 ff., af Inostrantsev's ryska arbete.

² Om Volosova-fynden se Kudriavtsev i *Congrès international d'archéologie* XI, Session à Moscou 1892, del II, s. 247 ff., hvarifrån här återgifna figurer 23—25 äro lånade. *Fig. 26* är hämtad från greve Uvarovs arbete *Archeologija Rossij, Kamennij Period* II (Moskva 1881), pl. 31; andra flintfigurer äro afbildade i samma arbete, pl. 14.

³ Om de ryska skulpturfynden i allmänhet se en liten resumé af Anutschin i nyssnämnda kongressberättelse, *Procès-verbaux*, s. 27, refererad af Hoernes, *Urgeschichte der bildenden Kunst in Europa* (Wien 1898), s. 255 f.; om stenyxorna Aspelin, *Antiquités*, *fig. 72—76* och *Congrès intern. à Stockholm* 1874, s. 279 f.

liknande hos Aspelin, fig. 72, från ryska Karelen). Det är väl ett fårhufvud denna yxa skall föreställa; den vittnar i så fall om, att boskapsskötsel nu var i bruk i Finland, något som på skafthålsyxornas tid ju också är ganska sannolikt.

Det är sålunda endast den östra delen af Nordeuropa, som har att uppvisa dessa märkvärdiga små alster af skulptur från den yngre stenåldern.

Det västgötska hufvudet är det västligaste fyndet af denna art, men det vittnar ju själf, som vi sedt, om sitt ursprung österifrån. Från det rika sydvästnordiska stenåldersområdet ha vi eljest inga spår af något dylikt.

En alldeles analog motsats förefinnes, såsom Hoernes i sin *Urgeschichte der bildenden Kunst* (Drittes Buch: Die Plastik der jünge-

ren Steinzeit und der Bronzezeit) påpekar, mellan de östra och västra delarne af södra och mellersta Europa. Den eljest så högtstående yngre stenålderskulturen i Västeuropa med sina stora stenkammargrafvar har icke det ringaste att uppvisa af sådan skulpturell "småkonst" som fortsättning på de utomordentliga traditionerna från äldre stenåldern; man har i dess ställe några större, men illa utförda reliefer i sten. Hvar man däremot träffar små människo- och djurbilder i lera, sten och ben från ifrågavarande tid, det är i Österrike-Ungern, Bosnien, Serbien och Rumänien, och från de där funna figurerna är ej steget långt till de primitiva bilder, som hittats i de djupare

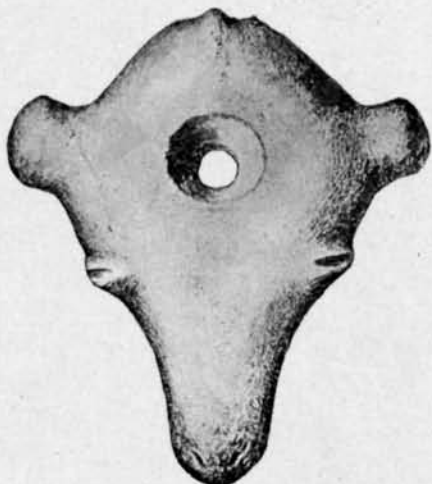


Fig. 28. Finland. Sten. $\frac{1}{3}$.

lagren i Troja och i andra tidiga fynd inom det östra Medelhafsområdet.

Dessa sydosteuropiska figurer förete visserligen icke några så slående likheter med de nordiska; som en viss parallell till lerbilderna från Åloppe må dock här anföras *fig. 29* (oxe el. svin?) från en pålbyggnad i Mondsee i Österrike.¹ Men

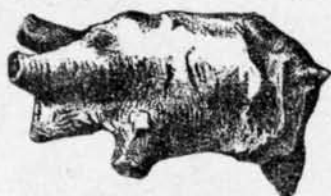


Fig. 29. Österrike. Bränd lera. $\frac{2}{3}$.



Fig. 30. Sibirien. Älghorn. $\frac{1}{2}$.

då vi ännu så långt söderut som vid Krakau finna alldeles omisskännligt sammanhang med de nordiska fynden, och därifrån ej är långt till de olika österrikisk-ungerska fyndorterna, så torde man ha full rätt till den slutsatsen, att den östnordiska skulpturkonsten under den yngre stenåldern beror på ett kulturinflytande från sydöstra Europa, ett inflytande som ju äfven i andra afsenden den tiden börjar visa sig i Norden.

Skulpturernas egendomliga lokala begränsning till trakterna kring Östersjön och vidare österut är svårare att förstå. Det är ju möjligt, att denna geografiska begränsning har med etnografiska gränser att göra, men, som jag framhållit i uppsatsen om de uppländska stenåldersboplatserna, ha vi ännu ej material tillräckligt att komma denna fråga närmare in på lifvet.

Jag kan emellertid ej underlåta att i detta sammanhang tillsist fästa uppmärksamheten på den utomordentligt natur-

¹ Publicerad jämte åtskilliga snarlika från samma fyndort af Much i *Mittheilungen der anthropologischen Gesellschaft in Wien*, VI, Taf. IV, fig. 15.

trogna, af älghorn förfärdigade älgbilden *fig. 30*, som jämte en något större dylik, ett hornföremål slutande i ett liknande djurhufvud samt ett par stenyxor utan skafthål, är hittad så långt österut som vid Basaikha nära Krasnojarsk i Sibirien (se Moskva-kongressens ofvan citerade redogörelser, del II, plansch vid sid. 330).

ETT GRAFFÄLT I SKÅNE FRÅN ÄLDRE JÄRNÅLDERN

AF

OTTO RYDBECK.

Från folkskoleläraren A. Landgren i Hvellinge hade på nyåret 1904 meddelande ingått till Lunds Hist. Museum, att en graf påträffats i norra delen af Hvellinge socken. Efter erhållet uppdrag att för Statens Hist. Museums räkning anställa undersökning företogs denna redan den 5:te januari.

Grafven befanns ligga nära en half mil väster om Hvellinge station på norra delen af n:r 17 Hvellinge, i socken af samma namn. Den var belägen på en åker, omkr. 17 m. söder om en ganska betydande, men föga markerad gräsbevuxen kulle, som utgör högsta punkten af en grusås på gränsen mellan Oxie och Skytts härad. Det är troligt, att kullen haft större utsträckning, och att plogen eröfrat mer och mer af densamma. Ställets egare omtalade, att han året förut vid plöjning uppkört ett skelett, som saknade betäckning af sten och låg så nära ytan, att plogbillen tog det med sig. Det låg endast ett tiotal meter nordväst om den nu funna grafven och något närmare kullen. Äfven i denna hade vid grustäkt anträffats skelett, och benrester lågo ännu kvar däruppe. Fynd af redskap, smycken e. d. hade emellertid ej blifvit gjorda.

Graf I. Grafven (jmf. situationsplan *fig. 1*) var vid min ankomst blottad till nedre tredjedelen, och vid den undersökning, som omedelbart företogs, visade det sig, att grafkam-