



FORN VÄNNEN

JOURNAL OF
SWEDISH ANTIQUARIAN
RESEARCH

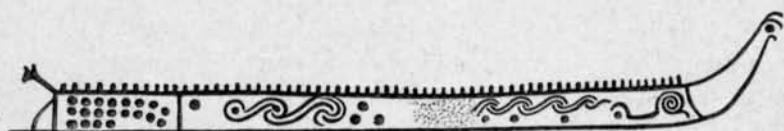
Snidad bänk från Kungsåra kyrka i Västmanland

Ekhoff, Emil

Fornvännen 1907, s. 49-76 : ill.

http://kulturarvsdata.se/raa/fornvannen/html/1907_049

Ingår i: samla.raa.se



SNIDAD BÄNK FRÅN KUNGSÅRA KYRKA I VÄSTMANLAND

AF

EMIL EKHOFF.



tatens Historiska Museum har nyligen gjort ett viktigt förvärf från en mycket tidig del af medeltiden. Genom tillmötesgående af Kungsåra församling har nämligen från dess kyrka för museet inköpts en snidad träbänk af synnerligt stort intresse.

Egendomligt nog var den märkliga pjesen ända till för kort tid sedan helt och hållet okänd inom sakkunniga kretsar. I den tryckta litteraturen finnes den ej omtalad; ej heller i kyrkans inventarium af år 1830 — den ansågs då förmodligen för simpel att förtjäna upptagas. I Vitterhets Akademiens arkiv finnas tvenne beskrifningar öfver Kungsåra kyrka: den ena, af Herman Hoffberg 1870-74, omnämner ej alls bänken; den andra, ingående i den långa serien af den flitige kyrkbeskrifvaren Eric Ihrfors' på latin affattade monografier öfver kyrkorna i en mängd olika landskap, omtalar den i korthet såsom "Trilineum ligneum, nunc in podio organico positum, draconibus combinatis exsculptum secundum morem antiquam." Denna kortfattade beskrifning, som ej åtföljes af någon afbildning, hade emellertid ej tilldragit sig någon uppmärksamhet.

Vid ett besök för hållande af en föreläsning, som prof. Oscar Montelius senhösten förra året aflade i Västerås, förvisades emellertid för honom fotografier af bänken. Som föreläsningen just skulle börja och fotografierna voro otydliga,

Öfverstycket: fartygsbild & hällristning från bronsåldern; Ekensberg nära Norrköping.

Fornvännen 1907.

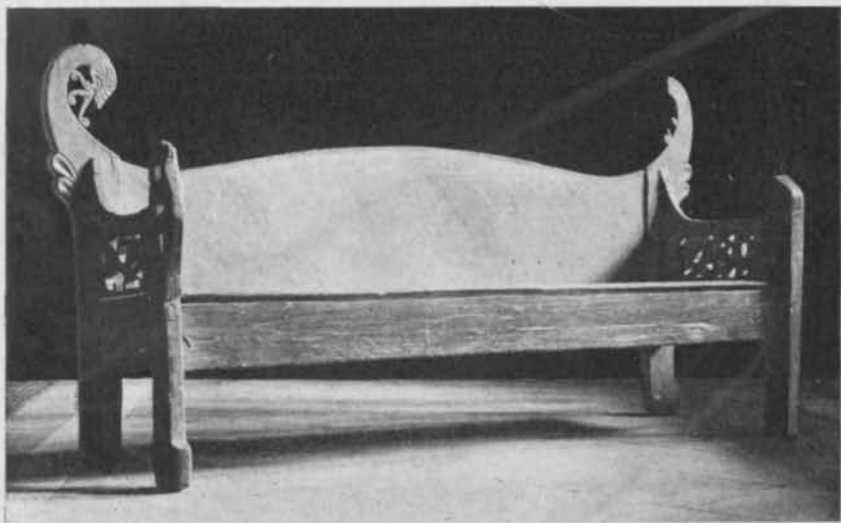


Fig. 1.



Fig. 2.



Fig. 3.

anhöll herr Montelius, att bättre kopior skulle tillsändas honom till Stockholm och hade han kort därefter nöjet att af den intresserade fornvän, som tagit plåtarna, erhålla goda kopior af de samma.

Af dessa framgick bänkens märkliga beskaffenhet och satte sig därför författaren af föreliggande uppsats omedelbart i förbindelse med församlingens kyrkoherde O. V. Bolin i och för eventuellt inköp af bänken. Efter emottaget benäget svar uppreste jag till Kungsåra och blef där, som sagdt genom tillmötesgående från församlingens sida, i tillfälle att för framtiden och forskningen rädsla detta märkliga prof på ytterst tidig uppsvensk medeltidskonst.

Bänken befanns vid mitt besök stående bland öfriga bänkar på orgelläktaren, och enligt en närvarande församlingsbos intyg hade den där haft sin plats minst i närmare 40 år. Antagligt är föröfrigt, att bänken varit här placerad alltsedan 1750-talet, då den n. v. kyrkan byggdes från grunden på den föregående plats. Uppgången till orgelläktaren är helt bekväm och belysningen däruppe god, hvadan det måste anses synnerligen märkligt, att bänken så länge kunnat undgå att väcka allmänna uppmärksamhet, liksom det äfven måste betraktas som i hög grad egendomligt, att den öfver åttahundraåriga bänken kunnat undgå så många äfventyr och faror, vid kyrkans upprepade ombyggnader, hvalfs insläende m. m., samt blifvit bevarad till vår tid så pass bibehållen, som den är.

Bänkens utseende framgår af fig. 1-3. Den är, som vi se, försedd med ryggstöd och gafvelstycken. Orneringen lämnar framsidan tom, men är så mycket rikare på ryggsidan, hvarjämte äfven gaflarna äro sirade. Ryggens ornering utgöres af ett öfre fält med ett synnerligen kraftfullt ornament, utfördt i ganska hög, men plan relief.¹ Därunder ett långt, smalt fält med ett genombrutet, men likaledes hufvudsakligen plant hållet ornament. Till ryggsidans ornering kan äfven

¹ En svag ansats till modellering förekommer å djurens vingar, fötter och hufvuden.

räknas de bakre benen eller uppståndarne med deras präktigt skurna hufvuden. Gafvelstyckenas djurfigurer, i genombrutet arbete, äro liksom ryggsidans plana med mycket obetydlig modellering. Fig. 4 visar den vänstra gafvelns genombrutna fält. Till gaflarnas utsirning bidraga de originellt komponerade frambenen. Sitsen är bred, svagt bakåtlutande och ganska låg. Bänken erbjuder således en mycket bekväm sittplats och är närmast att förlika med vår tids soffor, om ett så modernt uttryck kunde användas beträffande en så gammal möbel.

Virket är furu och synnerligen väl bibehållet, ej det ringaste angripet af mask: ett förhållande som emellertid ofta kan iakttagas å äldre föremål af furu. Bänken är sammansatt af bräder eller plankor af olika tjocklek, med ändarne intappade i hvarandra. Bräderna äro naturligen ej sågade, utan täljda.

Det redskap som härvid hufvudsakligen användts är yxan — möjligen i olika former — men äfven andra redskap hafva kommit till användning t. ex. knifven, hyveln och borren: man har härvid att tänka på sådana former som



Fig. 4.

Gabriel Gustafson, *Norges Oldtid*, fig. 454, 456-458 och 461. Särskildt för att gifva de bredare plankorna en jämn yta torde hyveln användts. Här finnas nämligen serier af snedtställda, parallella, svagt konkava, grunda spår — särskildt tydliga på ryggstyckets framsida, se fig. 1, ehuru de ej framträda på fig. så tydliga som på fotografi eller på originalet — hvilka torde vara märken efter just sådana hyveljärn som ofvannämnda fig. 454 eller närstående former.

Bänkens konstruktion utgöres af en aflång underram af på högkant ställda, tämligen smala bräder med ändarna intappade i de fyra benen; således i hög grad påminnande om sängarna från det bekanta vikingaskeppet från Gokstad vid Sandefjorden i Norge — se härom längre fram. På denna ram hvilar den breda sitsen och öfver denna resa sig rygg- och gafvelstyckena, liksom de undre ramstyckena intappade i

de för detta ändamål högt uppskjutande benen eller främre- och bakre uppståndarne.

Den breda sitsen består af en 2,3–2,7 cm. tjock och 49,3–50,6 cm. bred planka med kortsidornas kanter rakskurna. Sitsplankans öfveryta är ej fullt plan, utan företer den kontur, som genomskärningen (fig. 5) visar.¹ Affasningen af fram-

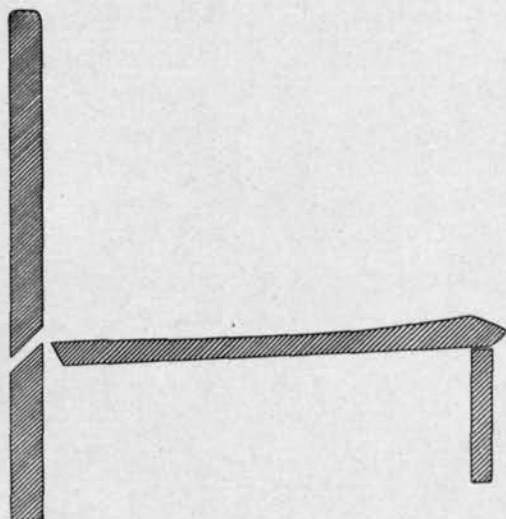


Fig. 5. $\frac{1}{8}$.

kantens öfversida (se fig. 5) är ej ursprunglig, utan har, såsom det tydligt visar sig, uppkommit genom senare aftäljning. I stället för den n. v. affasningen framåt har här ursprungligen funnits en i träet utspasad, svagt uppstående list eller kant, antagligen i form af en låg, half rundstaf. Denna uppstående

¹ Å genomskärningen äro benen ej medtagna.

list har haft till ändamål att kvarhålla den å sitsen liggande bänkdynan. När bänken en gång i tiden förlorade sin hedersplats eller sitt anseende, och ej längre var utstyrd med dyna, var naturligen denna uppstående kant obekvämlig vid sittandet och man täljde då helt enkelt bort den samma.

Att en uppstående kant funnits här, framgår dels, som sagdt, af spåren efter aftäljningen, dels af förhållandet vid åtskilliga andra gamla — ehuru något yngre — bänkar i Statens Historiska Museum. Flera af dessa hafva nämligen ännu i behåll den uppstående listen i framkanten af sitsen, men på dessa yngre bänkar är den ej utsparat ur träet, utan löst pålagd och fäst med dubbar; den sitter föröfrigt ej på sitsbrädets framkant, utan på frambrädets öfverkant.

Det kan vara skäl att redan nu aktgifva på ofvan nämnda visserligen i och för sig obetydliga, men betecknande och mycket gamla drag hos Kungsåra-bänken. Det är nämligen ett allmänt förhållande, att vid särskildt arbeten i trä framstående eller utskjutande partier, som i senare tid åstadkommas genom påläggning af löst arbetade delar, i äldre tider åstadkommas genom utsparning i träet, d. v. s. utskärning ur samma stycke som föremålet själf.

Äfven undersidan af sitsbrädets framkant är snedfasad (se fig. 5). Denna fasning är, i motsats till den nyss nämnda öfre, ursprunglig. Visserligen synes *f. n.* ej något motiv till denna form på framkanten föreligga, ty öfverkanten på det intill densamma liggande rambrädet är rakskuren och båda bräderna "gapa" därför nu emot hvarandra, i stället för att ligga tätt intill hvarandra.

Förhållandet torde emellertid vara det, att det n. v. främre rambrädet ej är ursprungligt. Det har visserligen det gamlas dimensioner och är intappadt i högra främre uppståndarens gamla tapphål, men är det oaktadt säkerligen nyare. Ehuru det är af furu liksom bänkens öfriga delar och i färg ej nämnvärdt skiljer sig från dessa, framgår dess yngre beskaffenhet såväl af frånvaron af de ofvan beskrifna hyvelspåren, som i

synnerhet af den nyss nämnda omständigheten, att dess öfverkant är rakskuren. Säkerligen hafva båda bräderna varit snedfasade, och därigenom legat väl intill hvarandra.

Frambrädet är emellertid äldre än den vänstra främre uppståndaren. Form och färg samt arbetssätt visa, att denna är nytillsatt; för huru länge sedan, kan naturligen ej afgöras, endast att den är yngre än frambrädet. Detta framgår däraf, att, när ståndaren anbragtes, kom man att göra hålet för frambrädets tapp något för trångt för denna. I stället för att rymma upp hålet aftunnade man tappen något på baksidan och kom därvid, som naturligt var, att gå in på själfva brädet. Det är detta spår, betydligt ljusare än brädets innersida i öfrigt, som visar åldersförhållandet mellan de båda tillsatta delarna. Nyttillsatt är äfven underramens vänstra gavelstycke och torde detta vara af samma ålder som vänstra främre uppståndaren. Den gamla bänken har således upprepade gånger haft svåra krämpor och varit i behof af "läkarehjälp".

Med de nu nämnda trenne undantagen äro bänkens alla delar ursprungliga. Underramens bakstycke: det nedre, genombrutna bakbrädet, som har en bredd af på ryggsidan 15,5 cm., på innersidan 16,7 cm. samt en tjocklek af 2,5–3 cm., är in-tappadt i hvardera bakre uppståndaren med *en* tapp, och är hvardera tappen fäst med tre klena, i triangel ställda trädubbar eller naglar af endast omkring 1 cm:s diameter, se fig. 6. Tapparna utgå emellertid ej midt på brädets ändar, utan, för att genomsläppa tapparna för de nedre, ej genombrutna gavelstyckena, måste de sitta vid brädets underkant. Detta är naturligtvis en svag konstruktion i fråga om brädets lodräta ställning. Man har nog också insett detta och sökt att i någon mån råda bot därpå. Brädets öfverkant är nämligen såsom å fig. 5 synes snedskuren utåt, under det att det stora ryggstyckets underkant är snedfasad inåt. När dessa snedytor lågo fast intill hvarandra, hindrade således ryggstycket det undre smälare och genombrutna brädet att slå eller kasta sig åtminstone utåt. Det stora ryggstycket har nämligen ett ganska fast läge,

enär det sammas i de bakre uppståndarne ingående tappar
 äro nästan lika breda som ryggstyckets ändar, jfr. fig. 6.
 Dessa breda tappar äro emellertid ej genomgående: dels skulle

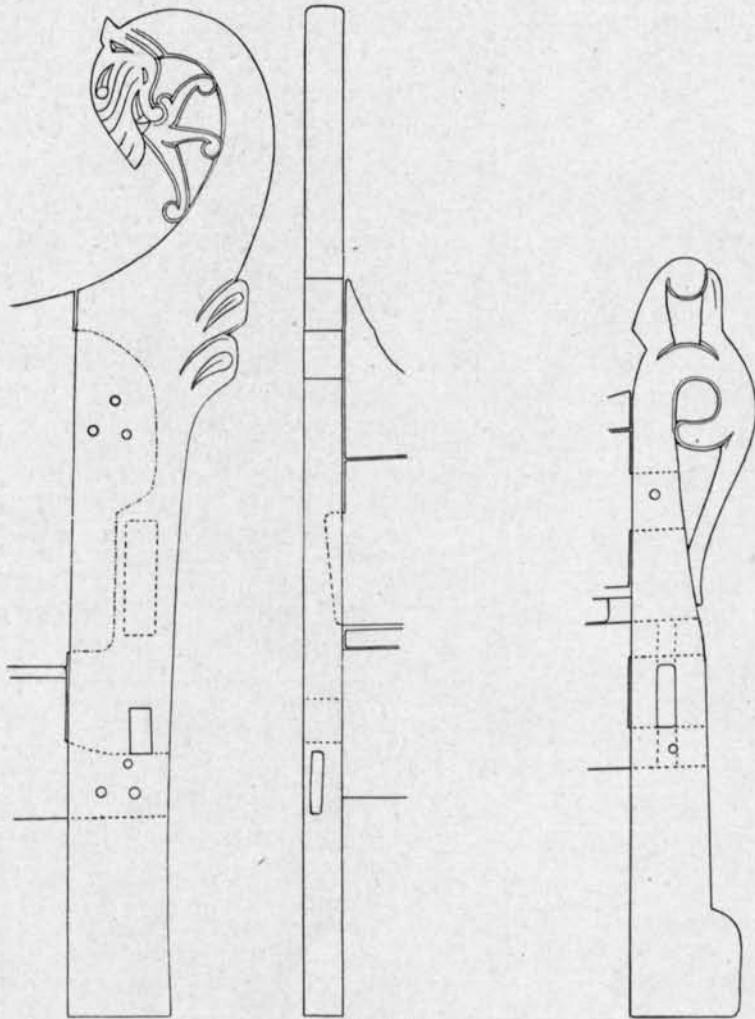


Fig. 6. $\frac{1}{8}$.

nämligen därigenom de ej alltför tjocka bakre uppståndarna
 blifva klufna till öfver hälften af sin längd och sålunda alltför
 mycket försvagade, dels måste plats lämnas för de öfre (genom-

brutna) gafvelstyckenas (ej heller genomgående) tappar. Den högra ryggtappen stannar h. o. h. inne i uppståndaren, den vänstra däremot är skuren så, att en 8 cm. bred del af den samma är genomgående. Hvardera af ryggstyckets tappar är — liksom det nedre genombrutna ryggbrädets — fasthållen i tapphållet genom tre små, i triangel ställda tränaglar eller dubbar af samma groflek som de vid nedre ryggbrädan omnämnda. Ryggstyckets bredd vid midten är 45 cm., vid sidorna 37 cm.; dess tjocklek 2,5–3,0 cm.

De genombrutna gafvelstyckena äro med mycket korta, som förut är nämnt, ej genomgående tappar intappade i ståndarne och utan naglar vid de bakre. Tappen i den högra främre har däremot varit fasthållen meddelst en eller två tränaglar — nu ersatta af spikar — och antagligen har förhållandet varit lika vid den nu förlorade vänstra. Ofvan de genombrutna gafvelstyckena äro, som armstöd och för att gifva gafveln en mer tilltalande afslutning uppåt, pålagda tresidiga klossar med nedåt bågböjd öfverkant. Dessa klossar äro ej intappade i ståndarne, utan hafva endast genom trädubbar — nu ersatta af spikar — varit fästa vid gafvelstyckena och de bakre uppståndarne.

De bärande delarna eller ståndarne äro, som öfriga delar, skurna af plankor. De bakre hafva en tjocklek af omkr. 3,8 cm.; den kvarvarande främre är omkr. 5 cm. tjock.

Till redan gifna mått torde böra läggas, att bänken i sin helhet är vid framkanten 1,95 m. samt öfver de bakre uppståndarne 2,14 m. lång samt afsedd troligen för tre personer, ehuru fyra nog kunna få rum. Sitsens höjd i framkanten är 44-45 cm.

Som af det anförda framgår, har man vid bänkens sammansättning endast använt intappning samt svaga tränaglar¹ och vid en del tappar har man till och med ej gjort bruk af

¹ Bänken är nu försedd med en del här och där, stundom i de gamla nagelhålen, inslagna spikar och järnbeslag. Det torde knappast behöfva nämnas, att detta är senare, klumpiga lagningar.

det sistnämnda medlet. Konstruktionen kan således synas svag, men det oaktadt har den med heder bestått profvet. Ej många af vår tids soffor torde efter 800 års begagnande förete ett så pass bibehållet skick.

Bänkens förnämsta märklighet är emellertid dess dråpliga ornering och den öfverlägsna smak, ja man kan godt säga konstnärlighet, som gjort sig gällande vid dess förfärdigande. Till ornamentens närmare karaktärisering får jag tillfälle att längre fram återkomma. Det är emellertid ej blott den rent ornamentala utsmyckningen, som gör bänken till ett framstående arbete, dess hela uppbyggnad och form fastslår den såsom ett sådant. Man betrakte t. ex. den allt igenom lyckade ytterkonturen af bänken sedd bakifrån, med dess smakfullt böjda öfverlinje, på ett synnerligen kraftigt och lyckligt sätt avslutad af de dråpligt skurna djurhufvudena. En liten detalj torde härvid böra framhållas. Öfvergången från sistnämnda hufvuden eller rättare sagdt från deras halsar till de bakre uppståndarne kunde lätt, om den ej särskildt behandlats, hafva gifvit intryck af svaghet och af alltför nykter simpelhet, men som af sig själfva framväxa här tvenne, svagt modellerade, flikar, helt och hållet förtagande nämnda intryck. Man aktgifve vidare på den originella formen af den bevarade främre uppståndaren, åstadkommen genom det irländska bladet (se härom sid. 73) och andra motiv. Med ett ord man kan ej tveka att beteckna ett så väl genomtänkt, med sådan säkerhet utfördt arbete såsom ett mästerverk i sitt slag, ett mästerverk inom möbeltillverkningen, hvartill vår tids möbelritare ytterst sällan torde lyckas åstadkomma ett motstycke.

Egendomligt är, att ej ringaste spår af färgbeläggning kan upptäckas på bänkens ornamentala utstyrsel. Man hade nämligen möjligen haft skäl att vänta en polykrom behandling af ornamenten, med tanke på dels andra äldre träsniderier — såsom några snidade föremål från det ofvan nämnda Gokstad-skeppet samt vidare den bekanta, i kormuren till Hörnings kyrka vid Randers i Danmark anträffade, med färgade

reliefornament prydda plankan eller rättare hammarbandet till en stafkyrka, för att ej tala om de målade trästyckena från Jellingehögen i sydöstra Jutland — dels något yngre stensulptur såsom t. ex. de Gotländska polykroma portal-kapitelerna m. m. Vid de nyss nämnda träskulpturerna från Danmark är färgen anbragt utan kritgrund, direkt på träet samt är oljefärg; beträffande färgen på de målade föremålen i Gokstadskeppet har man ej kunnat afgöra den sammans beskaffenhet, men N. Nicolaysen¹ anser dock troligt, att bindeämnet varit tran, således äfven här oljefärg. Då det på grund af nu gjorda sammanställningar måste anses antagligt, att, om Kungsåra-bänken haft polykrom utsmyckning, denna varit utförd med oljefärg direkt på träet och ej med lätt affallande målning på kritgrund, och då vidare, som sagdt, ej ringaste spår af gammal målning kan upptäckas å bänken — ej ens inne i reliefornamentens vinklar och bottenytor — måste man antaga, att den samma aldrig varit målad.² De nyss omtalade träskulpturerna med färg voro från Danmark och Norge. De numera rätt talrika lämningarna af stafkyrkor i Sverige visa aldrig spår af färg — endast bestrykning med tjära — och det samma är förhållandet med andra svenska med de sistnämnda jämförliga medelst skulptur eller ristning ornerade trärester. Måhända var därför bruket något olika i Sverige och de öfriga nordiska länderna. Nämnas bör emellertid, att ej heller de norska stafkyrkorna, åtminstone enligt hvad man hittills känner, hafva haft någon polykrom utsmyckning påminnande om det ofvan anförda hammarbandet från Hörnings kyrka i Danmark.

Om bänken själf således fick nöja sig med träets naturliga färg, var den dock under sin välmakts dagar, om jag så får uttrycka mig, säkerligen ej i saknad af färgprakt. Som vi sett,

¹ *Langskibet fra Gokstad ved Sandefjord.*

² Vissa delar af bänken, särskildt ryggstyckets framsida, hafva i sen tid — i mannaminne — öfverstrukits med ljusgrå oljefärg, hvarmed äfven trakterats den inåt kyrkan vända halfvan af den invid en vägg stående dopfunten. Lyckligtvis har man emellertid beträffande bänken vid målningen ej gått in på de ornerade delarna.

samlar sig orneringen förnämligast på ryggsidan och gaflarna, under det framsidan helt och hållet saknar sådan. Framifrån ser man af den präktiga orneringen egentligen endast de bakre uppståndarnes afslutande djurhufvuden. Det kunde gifvetvis ej vara meningen, att en så förnämlig bänk, som Kungsårabänken tydligen var afsedd att vara, skulle sedd framifrån erbjuda en så enkel anblick. Med all säkerhet hafva vi att tänka oss den samma rikt utrustad med dynor eller kuddar och brokiga kläden. Söderwalls *Ordbok öfver svenska Medeltids-språket* upptager: "bänkia dyna", "bänkia klädhe" och "bänkia lakan". Dylika jämte andra väfnader förekomma ofta omnämnda i inventarie-förteckningar och andra urkunder och skrifter från medeltiden. I *Sveriges Medeltid*¹ af Hans Hildebrand finnas några prof på dylika inventarie-längder, ur hvilka här må anföras: från år 1292 — — — 5 culcitra (= underdynor, äfven tolkade som täcken) med 10 lintheamina (lakan), 4 tapeta (antagligen åkläden), 4 *bancalia* (bänkkläden), 2 cortine (bonader) — — —; från år 1310 — — — 20 fulcra (bolster), 6 culcitre, 7 pulvinaria (kuddar), 3 *bancalia*, 10 par lintheamina, 5 thoralia (åkläden) — — —; från år 1345 — — — 3 toralia — 3 lintheamina — 1 *bancale*, 1 cussinus (hofdabolster) — — —. Dylika bänktillbehör kunde vara af dyrbara stoffer och rikt utstyrda. Söderwalls nyss anförda ordbok omtalar: "II bancalia de saian" (ɔ sejan = ett slags fint ylletyg) samt "gulskins höghinde" (hyende eller kudde antagligen af gyllenläder). Hildebrand² anför dessutom ett bänklåde (från 1390) med väfda eller sömmade bilder samt ett hyende af flöjel (1340). Å kungliga och biskopliga sigill från medeltiden sitter vanligen sigillet ägare å en tron eller ett rikt utstyrdt säte och oftast är detta försedt med en kudde eller ett nedfallande klåde — detta senare i synnerhet i fråga om de fällstolar, som utgjorde biskoparnes ämbetsstolar.

¹ Del 1, sid. 150, 151.

² Anf. st. del 2, sid. 242, 243.

De exempel på förnämligare bänkars och sätens utstyrel med väfnader, som här blifvit gifna, äro samtliga mer eller mindre yngre än Kungsåra-bänken, men vi kunna vara förvissade om, att bruket är mycket gammalt, och att i fråga varande bänk haft en sådan utstyrel. Vi hafva då att tänka oss sitsen belagd med en bänkiadyna eller ett hyende, antagligen så långt som sitsen (eller möjligen tre dynor för tre personer?) och hållet i läge genom den ofvan omtalade, nu borttäljda listen i sitsens framkant samt vidare ryggens framsida likaledes beklädd. Som några hål eller andra märken för fästande af ett bänkalakan eller -kläde ej finnas, synes äfven ryggen varit täckt af en (stående) dyna. Ett brokigt bänkalakan torde däremot hafva från sitsen hängt ned emot golvet. Slutligen är det antagligt, att under bänken varit utbredt ett "fotaklädhe" eller möjligen en djurhud.

En fråga, som ej är så alldeles lätt att besvara, är, för hvilket ändamål detta präktiga säte var afsedt, för profant eller kyrkligt bruk; eller med andra ord, har bänken ursprungligen stått i ett enskildt hus eller i kyrka?

Ej så få stolar och bänkar — liksom Kungsåra-bänken med rygg och gaflar — hafva blifvit från medeltiden bevarade till vår tid. De tillhöra eller hafva tillhört kyrkor nästan utan undantag. Redan denna omständighet är naturligen en antydning om, att de äfven från början varit afsedda för kyrkligt bruk. Något bestämdt bevis härför ligger emellertid ej däruti, ty de *kunna* naturligen af en eller annan anledning en gång i tiden hafva kommit från profanhus till kyrkorna. Statens Historiska Museum äger t. ex. andra möbler från medeltiden: kistor och skåp, hvilka visserligen hafva kommit till museet från kyrkor, men hvilka knappast torde från början haft kyrkligt ändamål, utan tillhört enskilda hem.

Man har emellertid, och troligen med rätta, räknat de förstnämnda möblerna till kyrkliga inventarier. De för *en* person afsedda stolarna har man ansett använda af någon högre andlig — de kallas ofta biskopsstolar — och de kortare bän-

karna af ungefär Kungsåra-bänkens längd gå ofta under benämningen brudbänkar eller brudstolar. Om några rätt långa bänkar, som äro att taga i betraktande i detta sammanhang, skall jag strax nämna några ord.

Hvad benämningen brudbänk eller brudstol om medeltida bänkar beträffar, torde den vara alldeles oriktig. Brudstolar *i kyrkan* synas vara af jämförelsevis sent datum, troligen i allmänhet ej äldre än 1600-talet. Uti Petter Dijkmans *Antiquitates ecclesiasticæ*¹ handlar "nionde flocken" "om forna kyrckebonad och mässeskud". Han intager där en uppräknings af "Archiebiskopen Mag. Laurentius"² af hvad fordom dit hörde. Förteckningen, som är mycket utförlig, upptager från det största till det minsta, från mässkläder och altarkärl till salt, mjölk, honung och spott(!). Där uppräknas Kristi graf af sten eller trä, t. o. m. bårar m. m.; vidare "brudalius (wixlius)" och "kyrkepell", men brudstol nämnes ej.

Olaus Petri har skrivit: *Een Handbock påå Swensko, ther Doopet och annat mera vthi ståår*. Ett stycke redogör för, "huru handlas skal medh them, som wilia giffva sich i Echteskap". Författaren omnämner i början förmaningar af prästen samt lysning 3 resor från predikstolen samt redogör vidare utförligt för vigselceremoniens olika faser: när brudparet kommer för kyrkdörren (där den egentliga vigseln sker), när de komma för altaret, när de stå under pellet o. s. v. Någon användning af brudstol finnes emellertid ej angifven.

Det torde därför vara tämligen säkert, att brudstol i kyrka ej förekom hos oss under medeltiden samt att således vår bänk ej varit en dylik.

Såväl saken som namnet fanns emellertid under medeltiden, men härmed förstods det — antagligen mer tillfälligt — sirade säte eller bänk *i brudens hem*, hvarpå bruden tog plats

¹ Stockholm 1703.

² Antingen Olaus Petri broder Laurentius Petri (Nericus) vår förste lutherske ärkebiskop död 1573, eller dennes efterträdare Laurentius Petri (Gothus: från Söderköping) död 1579.

under själfva giftermålet, d. v. s. det högtidliga och för rätts-handlingen afgörande uttalande af giftomannen, hvarigenom bruden bortgafs eller öfverlämnades till mannen. Häraf uttrycken: "ganga i bruþa sæti" och "sitia i bruþbænki". Brudsätet var heligt och kallades äfven "helga sätet"; bruden satt i "hælghum sætum".¹ Någon anledning att antaga, att Kungsåra-bänken skulle hafva varit ett dylikt heligt säte, föreligger naturligen ej; så mycket mindre, som ett dylikt brudsäte i hemmet säkerligen får — som redan är antydtt — antagas anordnadtt för tillfället, hvartill kommer, att en sådan brudbänk endast skulle rymma bruden ensam, under det bänken i fråga är beräknad för flera personer. Ej heller hafva vi någon giltig grund att anse bänken i annan egenskap, som profanmöbel så att säga, hafva tillhört inredningen i ett enskildt hus. Åtminstone känna vi intet om dylika med ryggsidan inåt rummet placerade förnämligare säten.

Det återstår därför endast att antaga, att bänken från början varit afsedd till användning i kyrka. Men hvar kan den därstädes haft sin plats? Vi må fasthålla, att den måste hafva varit fristående och med ryggsidan synlig. Därmed är emellertid uteslutet, att den kan hafva stått i koret. Här kan ingen plats tänkas för den samma. Om den varit ställd under eller något innanför triumfbågen, således midt för altaret, så skulle den i hög grad bortskymt detta och de därvid offici-erande för menigheten i skeppet, och att placera den så långt åt sidan, att altaret blef fritt, men dock med ryggen åt kyrkan, medgaf ej utrymmet i ett kor af de dimensioner, hvarom det på bänkens tid kan vara fråga.

Bänken måste således utan tvifvel haft sin plats i skeppet, något annat är ej tänkbart. Häraf följer emellertid, att den ej kan hafva varit afsedd för de andliges bruk; den måste hafva varit en lekmannasittplats. Detta ingår emellertid ej i våra vanliga föreställningar: Det har sagts och blifvit allmänt an-

¹ Schlyters *Glossarium*.

taget, att våra kyrkor under medeltiden så godt som helt och hållet saknade sittplatser för menigheten samt att denna öfvervar gudstjänsten stående eller knäböjande. Jag tror dock, att detta antagande behöfver ej så litet justeras. Det synes, som sittplatser för menigheten rätt afsevärdt skulle hafva funnits.

Först och främst hafva vi nämligen åtskilliga sådana bevarade till vår tid. Statens Historiska Museum t. ex. äger ett par långa bänkar från Stånga och Väte kyrkor på Gotland. Båda äro dubbelsidiga, d. v. s. med sitsar åt motsatta håll, och betydligt långa: den förstnämnda 3,21 m., den andra har varit ej så litet öfver 5,65 m. lång. Såväl dimensionerna som dubbelsidigheten ådagalägga, att bänkarna stått i kyrkans längdriktning, samt i skeppet¹ — ej i koret — och således naturligen varit afsedda för menigheten. Af menigheten hafva likaledes några i nämnda museum befintliga kortare bänkar varit använda. De äro som Kungsåra-bänken ensidiga och hafva ryggsidan ornerad och afsedd att synas. Angående omöjligheten att placera dem i koret gäller det samma, som ofvan blifvit anfördt om nyss nämnda bänk. De hafva således haft plats i skeppet, men ej som de omtalade långa i kyrkans längdriktning, utan vinkelrätt däremot och naturligen vända emot koret.² I fråga om befintligheten af sittplatser är äfven att erinra, att de norska stafkyrkorna i allmänhet haft sittbänkar utefter väggarna, samt att dylika bänkar med stor antaglighet funnits äfven i de svenska stafkyrkorna.

Ännu mer afgörande för det allmänna bruket af sittplatser i våra kyrkor under medeltiden synas mig emellertid ett par intyg hämtade ur urkunder från samma tid. I en

¹ Stånga kyrka är tvåskeppig med en midtkolonn. Bänken har just lagom fått rum mellan kolonnen och triumfbågen. Väte kyrka är treskeppig med två par kolonner. Bänken har tydligen haft sin plats i midtskeppet, antagligen mellan första och andra kolonn-paret.

² De för *en* person afsedda stolarna af samma typ som de flesta af de nyss nämnda bänkarna lämnar jag utanför undersökningen. Dessa stolar kunna hafva varit placerade i koret och således afsedda för andliga. Dylika stolar träffas stundom afbildade på dopfuntar från tidig del af medeltiden, t. ex. på funten i Grötlingbo kyrka på Gotland, funten från Tingstad kyrka i Östergötland (nu i St. H. M.), Gumlösa-funten i Skåne m. fl.

svensk medeltidspostilla skriven i Vadstena kloster under senare hälften af 1400-talet¹ förekommer ett uttryck, som synes mig i hög grad belysande för frågan. I en predikan på 17:de söndagen efter Trinitatis citerar predikoförfattaren Kristi ord angående fariseernas högmod och låter honom säga att "the älska försto sätin i budhölomen (=gästabuden) oc *försto stolana i kirkiomen*". Motsvarande textställen hos Matteus och Marcus i senare svenska bibelupplagor lyda: "de älska hög-sätet vid gästabuden och främsta platserna i synagogorna" (Matt. 23: 6) och "sitta främst i synagogorna ocff hafva hög-sätena vid gästabuden" (Marc. 12: 39). I Versio Vulgata, den latinska bibelöversättningen under medeltiden, lyda motsvarande ställen: "amant autem primos recubitus in coenis et primas cathedras in synagogis" (Matt.) samt "volunt — — in primis cathedris sedere in synagogis et primos discubitus in coenis" (Marc.). Cathedra betyder bänk, säte.

Den omständigheten, att den svenska predikoförfattaren på 1400-talet ej allenast återgifvit begreppet på svenska — och ej valt uttrycket: främsta platsen eller något dylikt — utan därtill användt ett så att säga rent tekniskt uttryck: "stolana", synes mig endast kunna förklaras därigenom, att saken: stolar, det är bänkar, verkligen allmänneligen funnos i kyrkorna. Ett annat intyg om samma sak gifver Gotlandslagen. Den förutsätter nämligen att man kan "firigiera (= förverka) kirchiu rumi sinu". Det gäller hustrun till den, som utan trångmål förskingrat jord, som ger 3 marker i lega; han har förverkat sin hals och hon sitt kyrkrum och det tillägges, att hon därefter stånde bakom i stapeln,² hvarmed torde förstås nedre rummet i tornet. Schlyter, i *Glossarium*, tyder kirchiu rum med kyrkplats, bänkrum och, är tydningen riktig, måste ju uttrycket vara bevisande i samma riktning som det förra exemplet.

Att sittplatser för menigheten under medeltiden funnos i

¹ *Svenska Medeltidspostillor* utgifna af G. E. Klemming, 2: 226, i *Samlingar utgifna af Svenska Fornskriftssällskapet*.

² *Gotlandslagen* utgifven af C. J. Schlyter, I, 63, 2.

våra kyrkor, synes mig genom ofvan anförda förhållanden vara fastställt. Härvid få vi emellertid ej tänka på en fast och likformig bänkinredning som i våra dagar, utan på lösa bänkar och säten af troligen mycket olika valör och antagligen anskaffade af de enskilda sockenmännen själfva, hvarvid de mäktigare och förnämligare — därom kunna vi vara förvisade — hade "försto stolana", d. v. s. de präktigaste och närmast koret placerade.¹

För min del tvekar jag ej att anse Kungsåra-bänken såsom en dylik kyrkstol afsedd för någon storman inom socknen.

Nu är förhållandet det, att man med temligen stor säkerhet kan säga, att inom Kungsåra sedan uråldriga tider tillbaka funnits en förnämlig man med särskild ställning. I äldre tider ägde konungen jord inom landets olika delar, dels som inkomstkälla, men äfven för att kunna utöfva sina regeringsplikter. Hans Hildebrand yttrar härom:² "åtminstone i de flesta hundare eller härad hade konungen en gård, ofta kallad husaby, som hade en central betydelse för trakten och derföre omtalas i lagarna. Till sådana gårdar, när de voro större, vände sig konungen under sina resor genom landet för att finna härberge för sig och de sina". Å dessa kungsgårdar hade konungen förvaltare — konungens brytar. Åtminstone vissa af

¹ Den fasta bänkinredningen i våra kyrkor härstammar, torde man kunna säga, där den ej i senare tid blifvit förnyad, i ett större antal fall från 1600-talet än från 1500-talet. Äfven detta förhållande visar i sin mån, att man i kyrkorna hade att tillgå sittplatser för menigheten från tiden före reformationen. Snart efter denna tidpunkt bevistade menigheten utan tvifvel gudstjänsten sittande och det synes därför, som, i händelse ej äldre bänkar funnits att tillgå, den ursprungliga fasta bänkinredningen borde i allmänhet förskrifva sig från 1500-talet och ej från det därpå följande århundradet.

Samma betraktelsesätt torde äfven gälla våra predikstolar. Dessa förskrifva sig synnerligen allmänt från 1600-talet. Då det ej är troligt, att predikstolar efter reformationen uppsattes i kyrkorna för att efter omkring ett århundrade så allmänt utbytas mot nya, synas vi få antaga, att man under mellantiden nöjde sig med de anordningar för predikantens uppträdande som funnos under den katolska tiden. Ingen dylik talarstol eller pulpet har emellertid blifvit till vår tid bevarad — — mer än möjligen en till Statens Historiska Museum nyligen inkommen sådan från Vallstena kyrka på Gotland. Om de i några få kyrkor bevarade predikoöppningarna i kyrkans murar är ej här tal.

² *Sveriges Medeltid*, del. 2, sid. 100 ff.

dessa erhöillo en ställning högre än som blott förvaltare af jorden och kallades ombudsmän, länsmän och soknare. Förhållandena härvid äro ännu ej fullt utredda. Beträffande Västmanland framhåller emellertid Hildebrand vidare att: "äfvén i den äldre Västmannalagen finnes en antydning om länsmannens förvaltning af kungsgården, när där talas om husabymannen". Husabyn¹ i Kungsåra socken var en sådan urgammal kungsgård, som troligen en gång i tiden tillhört Uppsala öds gods, och klart är, att konungens man härå skulle intaga en förnämlig ställning, såsom den där stundom fick emottaga konungen själf som gäst. Det är därför tänkbart, att Kungsåra-bänken just var den nämnda husabymannes kyrkstol, som dessutom vid konungens besök i trakten begagnades af konungen själf. Detta är naturligen endast en gissning, men det synes mig att åtskilligt talar härför och att antagandet därför ligger nära till hands. Säkert synes emellertid genom föregående framställning vara, att bänken måste betraktas som kyrkbänk för en viss bestämd storman inom socknen.

För att få besvarad den viktiga frågan om Kungsåra-bänkens ålder hafva vi att taga i betraktande dels den ornamentala utstyrelsens karaktär, dels bänkens förhållande till andra bevarade, likartade möbler från vår medeltid.

Hvad orneringen beträffar se vi genast, att den ej får sin karaktär af de romanska former, som vi äro vana att träffa på alstren af vår äldre medeltids konst. Hela anläggningen med de invecklade, i mjuka, eleganta linjer framdragna, sirligt i hvarandra flätade slingorna manifesterar detta. Den är så olika som möjligt de tidiga stela romanska formerna; en olikhet, som med nödvändighet förutsätter en tidsskillnad. Då bänken gifvetvis ej kan vara yngre än den romanska tidens konstformer, måste den således vara äldre än dessa. Det kan ock ej vara något tvifvel om, att bänkens ornering hör hemma i den för-romanska stilriktningen, att den är ett alster af runstenstidens ornamentik.

¹ Numera kallad Kungsbyn.

En och annan torde, åtminstone vid ett flyktigt påseende, vara böjd att antaga, att ej så litet i bänkens ornering är rent romanska former, d. v. s. direkt lån från samtidig romansk konst: nämligen de bakre uppståndarnes hufvuden samt djurfigurerna å den smala, genombrutna nedre ryggplankan och å de båda gafvelstyckena. Jag tror emellertid ej att detta är förhållandet.¹ Hvad de bakre uppståndarnes präktigt skurna djurhufvuden beträffar, återfinna vi visserligen ej denna typ å runstenarne. Runstensdjurhufvudet har, som bekant, en annan form, men därmed är ej gifvet, att denna typiska form å djurhufvud var den enda, man under i fråga varande period använde inom konsten. Å runstenarna förekomma stundom andra djur än runstensdjuret, om jag så får uttrycka mig, och dessa hafva annorlunda formade hufvuden. Det är visserligen sant, att nu afsedda djur ej ingå i ornamentiken, men äfven de rent ornamentala hufvudena hafva ej alltid samma teckning, utan variera — eller utveckla sig? — rätt betydligt.² Att emellertid rent ornamentala djurhufvuden

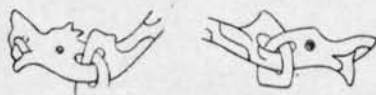


Fig. 7.

å runristningar kunna hafva en annan form än det ofvan åsyftade typiska hufvudet från runslingan, framgår af t. ex. den bekanta Sigurdsristningen å Ramsundsberget i Jäders sn i Södermanland. Slingan å denna ristning, som utan tvifvel i likhet med den stora mängden runstenar tillhör 1000-talet, har ornamentala djurhufvuden af helt annan karaktär (*fig. 7*) än det vanliga runstenshufvudet. Härvid kan äfven erinras om "drakhufvudet" på den bekanta bildstenen från Stenkyrka på

¹ Jag förnekar naturligtvis ej härmed det af Bernhard Salin och Sophus Müller påvisade förhållandet, att vissa element i runstensidens ornamentik: det irländska bladet, den vingade draken m. m., ytterst bero på inverkan från romansk konst — jfr. not 1 å sid. 73. Hvad jag här vill framhålla är, att Kungsåra-bänkens djurhufvuden och djurfigurer, hvilket deras ursprung än må vara, må anses redan sedan lång tid tillhöra den senaste järnålderns eller runstensidens formgifning och således ej äro att betrakta såsom på bänkens tid gjorda *direkta* öfverflyttningar från den romanska formvärlden.

² Någon utredning häraf föreligger emellertid ej ännu, och *kan* ej heller göras med de nu förefintliga runstensverken.

Gotland, nu i Visby Fornsal, likaledes afvikande från det vanliga "typiska" runstenshufvudet. Vi böra i detta sammanhang äfven aktgifva på de små hufvudena å djuren på Kungsåra-bänkens öfre ryggbräde. Dessa hufvuden hafva ingen romansk läggning, kunna således ej betraktas som direkta lån från romansk formgifning, men tillhöra dock i öfrigt otvifvelaktiga runstensdjur. Vidare hafva vi att taga i betraktande de båda fig. 8 och 9 afbildade djurhufvudena. Det först nämnda (fig. 8) är, som vi se, från Kungsåra-bänken, det andra (fig. 9) från det



Fig. 8. $\frac{1}{4}$.

förut omnämnda Gokstad-skeppet i Norge.¹ Öfverensstämmelsen är omiskännelig. Först och främst själfva anordningen: med den starkt krumböjda halsen, det öppna gapet, den stilerade tungan, som stöder mot halsen eller dennas fortsättning; men äfven detaljer sådana som det uppstående, spetsiga örat och det stora runda ögat, hvars på Gokstad-hufvudet elegant svängda ögonbryn på Kungsåra-hufvudet blifvit till ett bakåt spetsigt, triangulärt fält, visa detta. Det kan tilläggas,

¹ Gabriel Gustafson, *Norges Oldtid*, sid. 130, fig. 563.

att båda hufvudena äro skurna ur plankor, utan egentlig modellering, samt att båda haft samma ändamål; Gokstad-plankan är nämligen enligt Nicolaysen utan tvifvel sidostycke till en högsätesbänk.¹ Gokstad-skeppet med sitt tillbehör torde tillhöra tiden omkring år 900. Det är emellertid ej min mening att påstå, att Kungsåra-bänken har samma ålder, hvad jag här vill framhålla är endast, att de båda hufvudena måste betraktas



Fig. 9.

som utslag af samma stilriktning — ehuru skilda åt genom tid och naturligen genom lokal prägel — samt att således Kungsåra-hufvudet, som sagdt, ej är att anse som lån från samtidig romansk konst.

Står detta fast, måste emellertid samma omdöme gälla om djuren på gafvelstyckena och på den nedre, genombrutna

¹ *Langskibet fra Gokstad*, sid. 41 samt pl. VI, fig. 1, 2. Båda sidostyckena funnos. I skeppet anträffades dessutom två par sinsemellan lika plankor med utskurna hufvuden af samma art som det fig. 9 afbildade. Dessa plankor hafva uppburet skeppets tält, ett par i hvardera ändan. Anf. st. sid. 41, samt pl. XI, fig. 2-6.

ryggplankan. De hafva nämligen hufvuden af samma typ som det nu behandlade, med endast oväsentliga afvikelser. För antagandet, att dessa djur ej äro direkt importerade från den romanska formvärlden, finner jag stöd i den omständigheten, att bakdelen af de båda fyrfota djuren å gafvelstyckena är nästan identiskt lika med den dess värre ensamt bevarade bakdelen af det ena fyrfota djuret på portalen till Hemse stafkyrka på Gotland, hvarom mera här nedan.

Det vackra i relief utförda ornamentet å bänkens ryggside utgöres af tvenne mot hvarandra ställda, vingade drakar, hvilkas långa bandlika och klufna kroppar äro på ett konstfullt sätt slingrade om sig själva och hvarandra. Hvardera draken visar *en* vinge och *ett* ben. Vingarna utgå från kroppen med en särskildt led eller rot och hafva vingpennorna tydligt angifna.

Vingade drakar förekomma ej allmänt å runstenarna, men dock kunna tillräckligt många uppletas för att visa, att de ej voro främmande för tidens konst. Så t. ex. finna vi dylika på Dybeck, *Sveriges runurkunder*, II, 77 (Frestads sn, Uppl.), *Bautil*, fig. 516 (Lena sn), 522 (samma sn) samt 564 (Vendels sn); alla 3 i Uppl. Dén sist nämnda stenen är äfven afbildad i Dybecks nyss nämnda arbete, I, 265. Vingarna hafva särskild rotled och påminna i formen om Kungsåra-bänkens; däremot äro inga vingpennor utmärkta, om detta beror på afbildningen, kan jag ej afgöra. Afsatt rotled och vingpennor ha däremot vingarna å "draken" på en sten vid Bensta i Skånela sn, Uppl., på hvilken prof. O. von Friesen fäst min uppmärksamhet, och af hvilken en bild efter af honom tagen fotografi här meddelas (fig. 10). Vingar med samma detaljer se vi å en runsten från Hulterstad kyrkogård på Öland, här afbildad (fig. 11).¹ Å denna påminner äfven benens form — särskildt bakbenens — ej obetydligt om Kungsåra-drakarnas. Vi se således att ej allenast förekomma vingade drakar inom runstensornamentiken, utan vingarnas form och detaljer öfver-

¹ Efter *Ölands runinskrifter* af Sven Söderberg och Erik Brate; pl. XIII, fig. 21.

ensstämma ock med vingarna å Kungsåra-bänkens drakar.

Ett annat drag, som ganska allmänt förekommer på Upp-Sveriges samt Gotlands och Ölands runstenar, träffa vi rikligt användt på Kungsåra-bänken. Det är det irländska bladet, bestående af en mer och mindre s-formig slinga, i spetsen upprullad till en rund skifva.¹ Bladets ena kontur bildar ofta en i trubbig vinkel bruten linje. De utdragna, två- eller tre-klufna djurkropparna på bänken sluta med dylika irländska



Fig. 10.

blad och djurhufvudenas utsträckta tungor ha likaledes formen af dylika. Det irländska bladet ingår äfven i den bevarade främre uppståndarens komposition och utgör dennes öfre avslutning (se fig. 2 och 6).

Allt, såväl orneringens allmänna hållning som detaljerna, hänför således bänken, som sagdt, till runstenidens konst-

¹ Se vidare härom Bernhard Salin: *Studier i ornamentik*, sid. 91 ff. (*Antikvarisk Tidskrift*, 11:1) samt Sophus Müller: *Dyreornamentiken i Norden*, sid. 302. (*Aarbøger*, 1880, hft. 3 och 4).

period och detta, väl att märka, ej som en senfödd efterklang. Här kan ej vara tal om dekadans eller afmattning. Det är en beundransvärd kraft och harmoni såväl i fråga om den ornamentala utstyrelsen som i bänkens konturlinjer och hela komposition. Det är för bänkens kronologi viktigt att fasthålla detta.

Helt och hållet utan påverkan af säkerligen samtidig romansk formgifning är emellertid bänkens ornering icke. Vi finna detta, om vi betrakta den nedre genombrutna ryggplankans drake eller rättare anordningen af dennas långt utdragna, vågformigt lagda bakkropp med de därifrån växelvis utspringande bihangen. Denna anordning är romansk. Bland bihangen märka vi fyra par irländska blad och jämte dem vid basen af de irländska trenne blad af annan form, af hvilka två äro sedda från sidan, det tredje, djupt tredeladt, är sedt framifrån. Dessa växtmotiv hafva nog följt med från den romanska formvärlden, men beträffande det djupt tredelade bladet kan det förtjäna omnämnas, att ett par dylika, nästan identiskt lika, träffas som led i runstensornamentiken å de äldsta delarna af Urnæs stafkyrka i Norge, hvilka delar — utan tvifvel först tillhö-

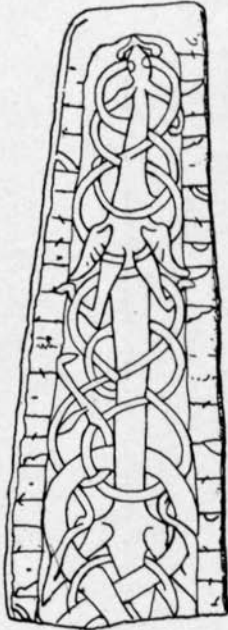


Fig. 11.

rande en ursprunglig kyrka på platsen — nu ingå i den n. v. kyrkan och med säkerhet kunna förläggas till 1000-talet.

Ofvanstående sammanställningar synas mig fastslå, att bänkens ornamentik bör karakteriseras såsom ett alster af hufvudsakligen runstenstidens smakriktning med någon, ehuru ej synnerligen stark, inverkan af den romanska formgifningen. Vi hafva nämligen ej någon anledning att här tala om ett utslag af romansk konst med kvardröjande drag af runstens-

stilen. Det är naturligen en bestämd skillnad mellan dessa båda sammanställningar och den förra måste vara den till tiden föregående. Jag tvekar därför ej att hänföra Kungsåra-bänken till 1000-talet, antagligen dettas senare hälft.

Några jämförelser skola ytterligare bestyrka detta resultat. Statens Historiska Museum äger de märkliga lämningarna af en stafkyrka, vid en reparation anträffade som golf i den n. v. af sten uppförda romanska kyrkan i Hemse på Gotland. Denna senare tillhör 1100-talet och stafkyrkan, som otvifvelaktigt är den sammans föregångare på platsen, måste af flera skäl anses tillhöra 1000-talet. Dess ornamentik erbjuder många jämförelsepunkter med Kungsåra-bänkens. Båda tillhöra den för-romanska stilriktningen, båda hafva vingade drakar, hvilkas vingar i form och detaljer visa märklig öfverensstämmelse — endast att på



Fig. 12.

Kungsåra-draken vingens rotled blifvit något längre utdragen för att kunna ingå i den allmänna flätningen — hos båda visar draken *en* vinge och *ett* ben, hvilka hos båda utgå från kroppen på samma sätt, båda hafva jämte drakarna fyrfota djur, hvilkas bakdelar äro, som förut är framhållet, nästan identiskt lika, båda hafva vidare det irländska bladet och hos båda äro slutligen djurens ytterkonturer åtföljda af en fördjupad innerlinje. Alldeles gifvet således tillhöra båda samma stilriktning och någon afsevärd tidsskillnad kan ej ifrågasättas.

En annan jämförelse. Fig. 12 återger ett ornament å en sten i Vamlingbo kyrka på Gotland. Vi se liksom på Kungsåra-bänken tvenne mot hvarandra vända vingade drakar, hvilkas kroppar äro utdragna till en sirligt flätad slinga. Vamlingbo-drakarna hafva vidare det irländska bladet och sammanhållas vid halsen af det s. k. irländska kopplet. Det oaktadt finnes

här redan betydligt mera af romansk formgifning än i Kungsåra-bänken. Drakarnas hufvud och hela framdel hafva intet af runstenstidens hållning. Här kan man tala om ett alster af romansk konst med bibehållna motiv från den föregående konstepoken. Vamlingbo-ornamentet måste därför anses som längre kommet från den för-romanska stilriktningen än Kungsåra-bänken. Ifrågavarande stensulptur är emellertid ej samtidig med den n. v. kyrkan i Vamlingbo, ehuru inmurad i dess vägg, utan har utan tvifvel tillhört en föregående (sten-) kyrka på platsen. Enär den n. v. kyrkan tillhör 1200-talets tidigare del, måste vi naturligen förlägga anläggningen af dess föregångare af sten till allra första delen af 1100-talet, såvida vi ej rent af böra öfverskrida gränsen till 1000-talet. I hvilket fall som helst stämmer det resultat, vi därigenom erhålla, med det, till hvilket vi förut kommit angående bänkens ålder.

Slutligen kan härtill läggas, att en jämförelse mellan Kungsåra-bänken och andra likartade möbler från förra delen af medeltiden pekar i samma riktning. Det är redan förut omnämndt, att ej så få dylika: stolar samt längre och kortare bänkar, äro till vår tid bevarade. Åtskilliga af dem gå utan tvifvel ned till 1100-talet. Alla dessa möbler tillhöra emellertid en h. o. h. annan typ, med rent romanska former. Den typ, som representeras af Kungsåra-bänken, måste därför vara en föregångare till den nyss nämnda.

Som resultat af föregående framställning kunna vi säga, att Kungsåra-bänken tillhör 1000-talet samt att den varit afsedd till kyrkbänk för någon storman inom socknen, ja hvarför ej för husaby-mannen d. v. s. för konungens bryte eller länsmanen på husabyn.

Den n. v. kyrkan i Kungsåra är uppförd af sten på 1750-talet på den föregåendes plats. Äfven denna var af sten, men ej heller i denna torde vi få tänka oss bänken ursprungligen uppställd. Antagligen föregicks den på 1750-talet rifna stenkyrkan af en träkyrka — möjligen en stafkyrka — och först för denna kunna vi antaga bänken vara tillverkad.
