



# FORN VÄNNEN

JOURNAL OF  
SWEDISH ANTIQUARIAN  
RESEARCH

---

Några i Sverige funna bronsstatyetter af barbarisk tillverkning  
Arne, Ture J.

Fornvännen 4, 175-187

[http://kulturarvsdata.se/raa/fornvannen/html/1909\\_175](http://kulturarvsdata.se/raa/fornvannen/html/1909_175)


Ingår i: [samlraa.se](http://samlraa.se)

På grund af alla dessa förhållanden hade jag<sup>1</sup> för länge sedan uttalat den åsikten, att såväl de mykeniska som de spanska kupolgrafvarna härstamma från en prototyp, hvilken måste hafva funnits i det östra Medelhafsområdet långt före Mykenætiden. Till denna prototyp hör grafven vid Hagia Triada, men den är uppenbarligen *icke* den äldsta i sitt slag.

## NÅGRA I SVERIGE FUNNA BRONSSTATYETTER AF BARBARISK TILLVERKNING

AF

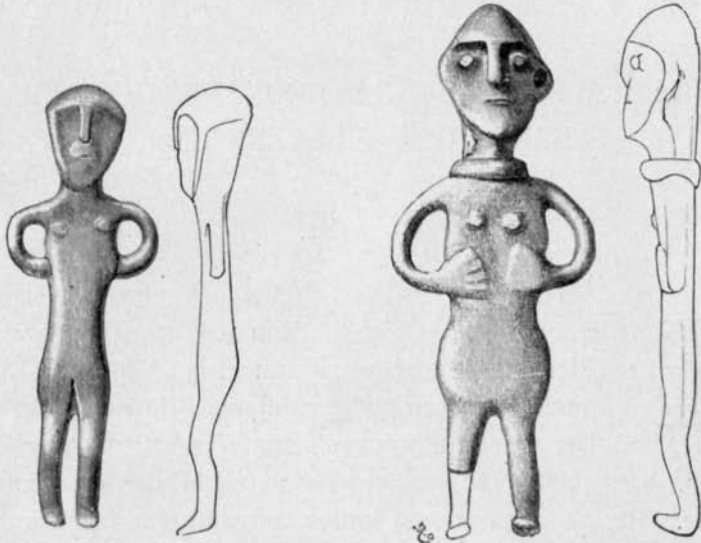
T. J. ARNE.

 november 1909 inkom till Statens Historiska Museum en liten statyett af brons, funnen på Källebergs ägor i Timmele socken, Västergötland. Bilden hade anträffats vid upplöjning af en nu c:a 30 m. lång och 10 m. bred kulle, i hvars ena kant anträffades en samling stenar. På båda sidor om kullen har gått djupt nedskurna vägar. Gårdens ägare C. F. Johansson upplockade i matjorden, där bilden legat, på omkring 2 dms djup en liten samling brända ben utan kolblandning samt ett par små brända flintstycken. Benen voro efter plöjningen spridda på ett område af 4 m:s längd och 2 m:s bredd. Bilden tyckes alltså härröra från en graf, möjligen ett röse, enär återstoden af stennarna enligt ägarens mening redan tidigare plockats bort. Att döma af benens beskaffenhet skulle grafven närmast härröra från slutet af bronsåldern eller möjligen början af järnåldern.

Bilden består af gjuten brons och framställer en naken kvinnofigur. Panna saknas, ansiktet är rundtom markeradt,

<sup>1</sup> I mina föreläsningar i Statens Historiska Museum.

näsa och mun äro angifna, däremot ej ögon och öron. Nacken är oproportionerligt högt utdragen, kroppen är tämligen platt, mera rundad mot underlivet, benen äro rundade, något böjda i knäveckan, fötterna med flata sulor. Genitalia äro återgifna med en smal ränna, bröstet med 2 jämförelsevis obetydliga upphöjningar. Armarna äro böjda, så att händerna, om de funnes utsatta, skulle pressas mot bröstet. Längd 11,55 cm. (*fig. 1*). Vacker, grön patina.

Fig. 1.  $\frac{1}{2}$ .Fig. 2.  $\frac{2}{3}$ .

Ytterligare fem kvinnostatyetter af samma barbariska typ äro mig bekanta, nämligen tre från östra Skåne, en från Danmark och en från Pommern. Af de skånska är en funnen i ett grustag i S:t Olofs s:n (St. H. M. 9,822:825; *fig. 2*) en vid Valje under Trolle-Ljungby i Sölfvesborgs landsförsamling (St. H. M. 12,193; *fig. 3*) och en under plöjning å Stora Månstorp's ägor i Ingelstads socken (St. H. M. 11,094:20; *fig. 4*). Den sistnämnda anträffades i den s. k. Månstorp's lund, som uppgifves vara en gammal offerlund. Det danska exemplaret är funnet under plöjning vid Farø nära Vordingborg på Sjæl-



land (fig. 5). Armarna äro å denna figur afbrutna, men den hör uppenbarligen till samma grupp<sup>1</sup>.

Den pommerska bronsbilden är funnen vid Kl. Zastrow,



Fig. 3. 2/3.

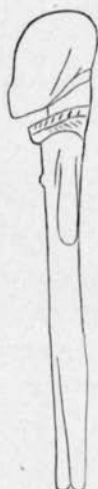


Fig. 4. 2/3.



Fig. 5. 2/3. Fig. 6. c:a 1/4.

c:a 15 km. SSV. om Greifswald och förvaras i Berlins Museum für Völkerkunde (VII a 48; fig. 6)<sup>2</sup>. Måhända till samma grupp hör en fragmentarisk statyett (fig. 7), som antagligen är funnen i Helsingborgstrakten i Skåne (St. H. M. 1518).

Västgötastatyetten saknar halsring, under det att de öfriga figurerna bära en eller två sådana. Farøbilden bär säkert två,

<sup>1</sup> Se C. Engelhardt, *Romerske statuetter og andre kunstgjenstande fra den tidlige nordiske jernalder* (Aarbøger f. nord. Oldk. 1871).

<sup>2</sup> Se M. Hoernes, *Urgeschichte der bildenden Kunst*, s. 464.

bilderna från Månstorp och Valje troligen 2, fastän de på figuren förenats till en. Halsringar med verklig eller imiterad vridning som på Farø- och Valjestatuetterna påträffas ej sällan två och två tillsammans och tillhöra bronsålderns 5:e eller 6:e period. Halskragar bildade genom sammanväxning af flera ringar äro kända från 5:e perioden. Man kan alltså antaga att

den nu omnämnda gruppen af statuetter härrör från tiden omkring 700 före Kr. f.

Samtliga 6 bilder uppvisa ett omisskänligt släkttyp i hela sin formgifning, särskildt i fråga om hufvudet och armar-  
nas karaktäristiska gest. De äro utan tvifvel tillverkade på nordisk botten, men förebilden finna vi långt söder ut. I Babylonien afbildades gudinnan Istar ofta naken med händerna pressade mot bröstet liksom för att låta lifskällorna flöda. (Se Perrot & Chipiez, *Hi-*



Fig. 7. 1/1.



Fig. 8. 1/1.

*stoire de l'art II*, fig. 16). Hon var nämligen livets och fruktbarhetens gudinna, och på samma sätt afbildades hennes motstycke i Fenicien och på Cypern, Astarte-Afrodite. (Se Cesnola, *Cypern*, där en mängd sådana figurer, funna vid Idalium (Alambra), äro återgifna, samt Perrot & Chipiez, *Historie de l'art*, III fig. 291, 379 och 380). I Troja är en liknade förmykenisk figur af bly funnen (Dörpfeld: *Troja und Ilion*, I, Pl. 44 V).

En liten Astartebild af silfver, funnen i norra Syrien och inköpt af mig i staden Killis, afbildas här (*fig. 8*).

Om också förebilderna för denna statyettgrupp är att söka i Västasien, är det likväl svårt att påvisa, på hvilken väg och vid hvilken tid de invandrat till Norden. För min del är jag böjd för att antaga en östlig väg längs Weichsel eller Oder, och att kulten af fruktbarhetsgudinnan trängt hit upp från Balkanhalfön eller Sydryssland. De små fågelbilder — Afrodites duva — som så talrikt träffas på föremål från Hallstatt-tiden i östra Tyskland, Österrike och Ungern, kunna också tyda därpå. I Västasien finnas afbildningar af fruktbarhetsgudinnan från såväl andra som första årtusendet före Kr. f. Prototypen för Källebergsbilden och dess systrar kan tänkas höra hemma i Dipylontiden med dess rätt primitiva konst, men den möjligheten föreligger också, att kvinnliga statyetter af liknande art blifvit kända här flera århundraden tidigare, samtidigt med de nedan omtalade manliga bronsfigurerna från Stockhult.

I litteraturen omnämnes en nordisk fruktbarhetsgudinna för första gången af Tacitus i 40 kap. af hans *Germania*. Sju folk i Nordeuropa hade en gemensam helgedom, en lund, belägen i den norra oceanen på en fruktbar ö, som några forskare velat identifiera med Själland, andra med Rügen. Här dyrkades gudinnan Nerthus, af Tacitus kallad Terra mater, moder jorden. På en med förhängen betäckt vagn fördes gudinnan (sannolikt hennes bild) årligen omkring bland de förbundna stammarna, som under denna tid lefde i fred och ro och festglädje. Slutligen återfördes gudinnan till lunden, sedan vagnen, förhänget och hon själf tvagits i en enslig sjö. Slafvarna, som förrättat arbetet, dränktes i samma sjö.

Efter allt att döma fördes gudinnan omkring i procession för att skänka fruktbarhet åt jorden. Hon var äfven en döds- och underjords-gudomlighet på samma sätt som den babyloniska gudinnan Istar. Detta förklarar måhända, hvarför den "Nerthusbild", som hittats vid Källeberg, nedlagts i en graf. Det

kan tilläggas att omkring 100 m. från fyndplatsen för Källebergsbilden ligger den s. k. Annas källa, fordom brukad som offerkälla. I senare tid öfvertogs Nerthus' funktioner till stor del af gudinnan Freja.

Svårare att bestämma såväl till tid som karaktär är ett antal nakna manliga bronsstatyetter, samtliga funna på Öland. Två likna mycket hvarandra. Den ena är funnen vid Laxeby

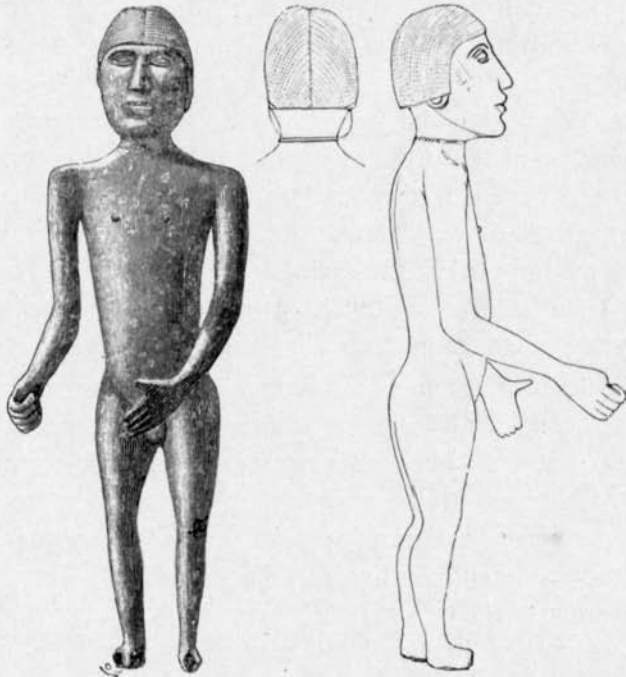


Fig. 9. <sup>2</sup>/<sub>3</sub>.

i Köpings sn (St. H. M. 8268; *fig. 9*), den andra vid Himmelsberga i Långlöts sn (St. H. M. 8428; *fig. 10*). Formgifningen är här betydligt mera framskriden, särskildt i fråga om ansikte och händer. Hårfästet sitter djupt ned i pannan, och håret är benadt i midten från pannan ned i nacken. Jag känner en liknande anordning af håret på en liten bronsstatyett funnen vid Naise i dep. Meuse, Frankrike. Den förvaras i Musée St. Germain (Se S. Reinach, *Bronzes figurés de la*

*Gaule romaine*, fig 196). Reinach förmodar, att den föreställer en dvärg. Jämför man den emellertid med några i samma arbete afbildade Jupitersstatyetter, finner man det rätt troligt, att det är en barbariserad Jupiter. Mun, näsa, ögon och

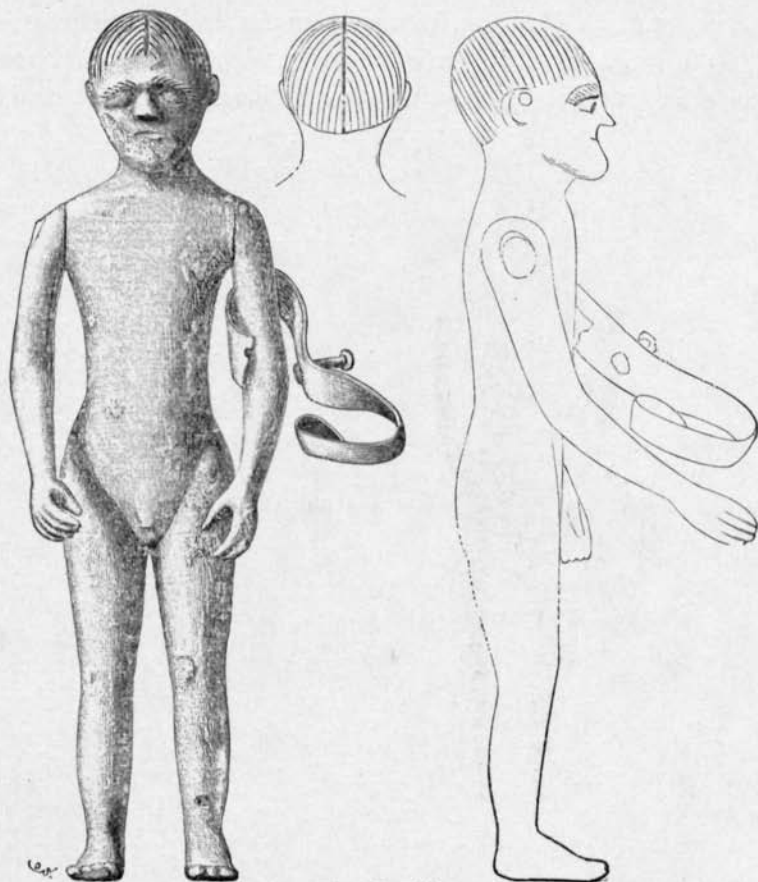


Fig. 10.  $\frac{1}{4}$ .

öron äro rätt väl återgifna. Båda figurerna äro försedda med fallus. Armarna hållas något framsträckta, och i händerna har uppenbarligen något föremål setat. Hos Himmelsbergastatyetten äro armarna ledade. Detsamma är äfven fallet med en sittande mansfigur, funnen midt i Vipetorps borg vid Mossberga i Högsrums sn.



Figuren bär i Statens Historiska Museum inventarienumret 1985 (*fig. 11*). Den har i händerna hållit ett eller annat föremål. Ansiktet är väl utfördt. Bilden är ihålig och har tydligt setat fastgjord vid ett träföremål, måhända som trofé eller processionsgud. Man kan därmed jämföra en sådan figur som N:o 43 i Salomon Reinachs beskrivande katalog öfver museet i St. Germain-en-Laye: *Bronzes figurés de la Gaule romaine*.

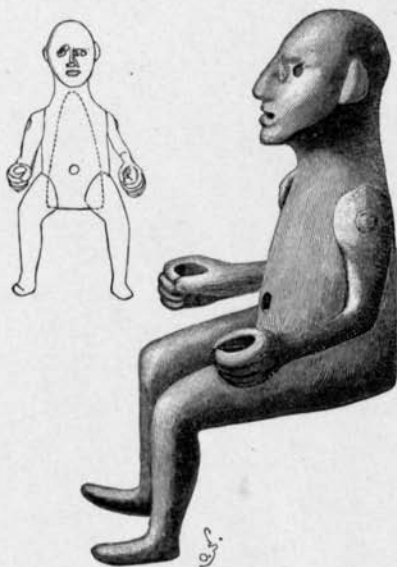


Fig. 11.  $\frac{2}{3}$ .

Den framställer förmodligen guden Mars, iklädd rustning och sittande som trofé på ett skaft.

Alla tre statyetterna synas vara efterbildningar efter klassiska romerska gudabilder, hvilka är mig f. n. omöjligt att säga. Händernas ställning erinrar närmast om den hos Mercuriusstatyetterna vanligaste. Himmelsbergastatyetten är funnen i närheten af Ölands största borglämning, den vid Ismanstorp, och vid Himmelsberga äro grafvar från romersk tid anträffade. Den sittande

bilden har enligt uppgift hittats i Vipetorps borg. Då Ölands borgar enligt flera i dem gjorda fynd synas härröra från 400-talet, föreligger en viss möjlighet att hänföra de nu beskrifna bilderna till samma tid.

Från Öland härstammar vidare en hamrad bronsfigur, utan armar, funnen i Glömminge s:n (Kalmar Museum; *fig. 12*) samt en half statyett anträffad vid Vanserum i Runstens socken (St. H. M. 2871; *fig. 13*). Könet är omöjligt att bestämma på dessa primitiva figurer, likaså om den senare ihåliga figuren är klädd eller oklädd. Om lifvet tyckes den bära ett bälte; afsatsen å

halsen har förmodligen tjänat till att uppbära ett fastnitadt hufvud. Armen är extra nitad vid kroppen.

I en torfmosse i norra Möinge by, i Asmundstorps sn, Rönnebergs härad, Skåne, anträffades för många år sedan den i *fig. 14 a* afbildade bronsstatyetten. Baksidan är konkav, hufvudet saknas tyvärr. Redan Undset har hänfört denna bild till Latënetiden på grund af den strierade halsring med skål-

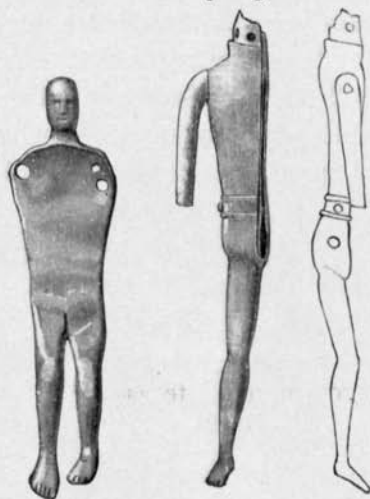


Fig. 12. 1/2.

Fig. 13. 1/2.



Fig. 14 a. 1/2.

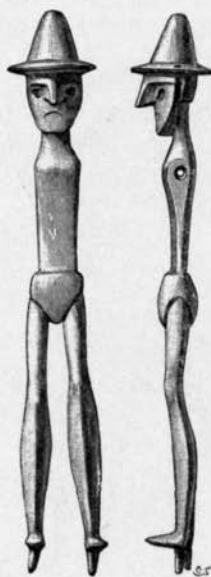


Fig. 14 b. 1/1.

formiga knoppar, som smyckar den (*fig. 14 b*). Närmast torde den tillhöra 3 eller 2 århundradet före Kr. f. Sannolikt är det en mansfigur, klädd i en kort tunika, som kanhända är uringad. Bilden är säkerligen importerad — åtminstone äro ej halsringar af denna art kända från Sverige.

De äldsta kända bronsstatyetterna i Sverige tillhöra ett rikt depåfynd från andra perioden af bronsåldern (15—14 årh. f. Kr.), anträffadt under en sten vid Stockhult i Loshults soc-

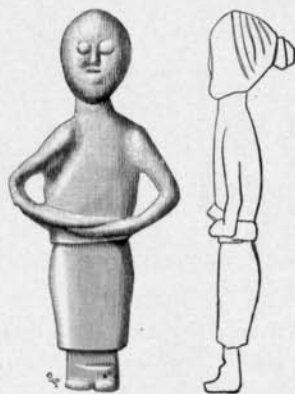
ken, Skåne. Tillsammans med skaftcelter, skafthålsyxor, bälteplattor, halskragar, tutuli och armringar af brons hittades tvänne hvarandra fullkomligt lika gjutna människobilder (St. H. M.; *fig. 15*). På den ena äro benen afbrutna. Armarna saknas tyvärr på båda. De ha varit rörligt fastsatta. Under hämlarna sticka ett par piggar ut, som väl tjänat till att fästa figurerna vid ett underlag. Bilderna äro nakna så när som på

Fig. 15.  $\frac{1}{4}$ .

ett par korta "simbyxor". På hufvudet sitter en toppig hatt eller hjälm med raka brätten, i hvilka finnas 2 hål. I dessa ha måhända varit anbrakta ett par hornliknande utskott som på en hjälmprydd mansfigur utan fynd-



Fig. 16.

Fig. 17.  $\frac{1}{4}$ .

ort, förvarad i Nationalmuseet i Köpenhamn. (Se I. Undset, *Jernalderens begyndelse i Nord-Europa*, *fig. 49*). Bilderna erinra i många stycken om en vid Schernen i Ostpreussen funnen bronsfigur (*fig. 16*)<sup>1</sup>. Peiser har i fråga om denna anställt en ingående jämförelse med en rad hufvudsakligen västasiatiska besläktade bronsstatyetter och kommer till det resultatet, att Schernen-figuren tillhör den kappadociska (hettitiska) formkretsen, har tillverkats omkring 1500 före Kr. f. och från

<sup>1</sup> A. Bezzenberger und F. E. Peiser, *Die Bronzefigur von Schernen* (*Sitzungsberichte der Altertumsgesellschaft Prussia für die Vereinsjahre 1900—1904*. Heft 22, Königsberg 1909).

sydost brakts till Ostpreussen. Hans slutsatser synas mig vara fullt riktiga, och det kan med skäl förmodas, att Stockhultsstatyetterna äro åtminstone kopior af en liknande figur.

I Öja socken på Gotland är funnen en liten kvinnobild af brons med håret uppbundet i en knut och händerna lagda på magen (St. H. M. 3053; *fig. 17*). Hon är klädd i en från halsen till nedanföör knäna gående dräkt, sammanhållen om lifvet med ett bälte. Bilden inkom samtidigt med flera andra vid jordarbete funna föremål och anses tillhöra ett graflynd. De öfriga föremålen utgöras af romerska silfvermynt, färgade glaspärlor och några beslag med djur- och bandornamentik från 600-talet.



Fig. 18. 1/1.

Det är högst tvifvelaktigt, att man här har att göra med ett slutet fynd, men omöjligt är ju ej, att bilden kan härstamma från 600-talet. I alla händelser förefaller den mig att tillhöra den yngre järnåldern, detta på grund af dräkt och hårklädsel, som erinna om dem på en liten kvinnofigur af silfver från Klinteby i Köpings sn, Öland, tillhörande vikingatiden (*fig. 18.*; St. H. M. 55).

Från vikingatiden härrör säkerligen en liten mansstatyett, funnen vid Lindby i Svenstorps sn i Skåne (St. H. M. 13,701; *fig 19*). Han är försedd med en spetsig mössa eller hjälm och en lång rock, omgjordad med ett bälte. Den vänstra armen är afbruten, den högra håller i bältet. Benen äro något utbredda och ej afputsade efter gjutningen. Ansiktsdragen äro rätt flyktigt framhåfda. Särskildt karaktäristiska äro de yfviga mustascherna.

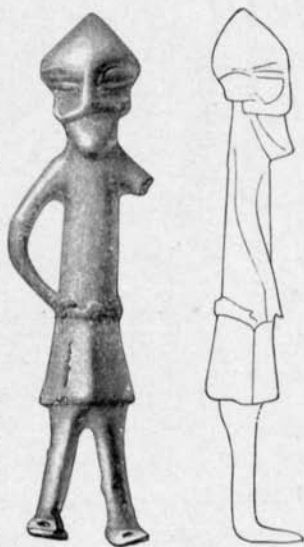


Fig. 19. 1/1.



Mansfigurer liknande denna finnas afbildade på runstenar, t. ex. en från Lebergs socken i Östergötland (*fig. 20*), där bilden bär stora mustascher och toppmössa, och på metallföremål, t. ex. en selvbåge från Söllestad, Fyen, med liknande ansikten, (Müller, *Vor Oldtid*, fig. 408) och en remsölja med beslagsdelen i form af ett ansikte, funnen i en graf vid Hafvor i Hablingbo sn på Gotland (St. H. M. 8064: 197; *fig. 21*). Vid Altenkirchen på ön



Fig. 20.



Fig. 21. 1/1.

Rügen finnes en reliefplatta med framställning af en man, klädd i lång rock, något spetsig mössa och med långa mustascher. I handen håller han ett dryckeshorn. Bilden, som med skäl anses tillhöra s. k. slavisk tid erinrar mycket om Lindby-figuren (Se M. Weigel, *Bildwerke aus alt slavischer Zeit i Archiv für Anthropologie*, band 21). I Berlins Museum für Völkerkunde förvaras en liten bronsfigur, f.

vid Schwedt, Kr. Angermünde (I f. 8110) inom en borgvall jämte "slaviska" lerkruckskärfvor. Bilden bär lång rock, toppmössa (eller hjälm) och stora mustascher. Händerna stödjas mot höfterna.


I konstnärligt hänseende stå samtliga här nämnda bilder på det tidiga stadium, som utmärkes genom iakttagande af frontalitetens lag. Denna, som upptäckts och framställdes af den danske konstforskaren J. Lange, (*Billedkunstens fremstilling af menneskeskikkelsen etc. i det Kgl. Danske Vidensk. Selsk. Skrifter. 5 række, 5 bd IV.*) säger, att hos primitiv konst gäller den regeln, att det midtplan, som kan tänkas lagdt längs kroppen genom ryggrad, hjassa, näsa, bröstben, naffe

och könsdelar och alltså delar den i två symmetriska hälfter ej kommer ur sitt plana läge, ej böjes eller vrides åt någon sida. Detta är fallet med här behandlade bilder, måhända med försök till afvikelse hos Möingestatyetten.

## NYUPPTÄCKTA HÄLLRISTNINGAR VID HJULATORP I BERGS SOCKEN, KRONOBERGS LÄN.

AF

KNUT KJELLMARK och OLOF LINDSTEN.

id ett besök i Rösås i Bergs socken, Kronobergs län, erhöilo vi af hemmansägaren Johannes Månsson därstädes på fråga, om han i trakten kände till fornlämningar af något slag, bland andra upplysningar äfven den, att han från barndomen erinrade sig en del "ringar och fotspår" på en slät håll vid hans fädernegård Hjulatorp. Med anledning af denna upplysning begåfvo vi oss den 13 okt. i år till den ifrågavarande platsen och blefvo här af släktingar till hr Månsson påvisade berghällen, där de förmodade ristningarna funnos.

Berget, som består af finkornig gnejs, är beläget ungefär 400 m. N. om Hjulatorps Norregård och 100 m. S. om en djupt inskjutande vik af Bergsjön, invid vägen, som går mellan sjön och gården. På västra sidan af berget låg den omtalade släta hällen, som utgjorde en afsats med svag lutning åt V. Här funno vi verkligen vid vår första granskning en del figurer — fyrekrade hjul, koncentriska ringar och skosulor samt skålformiga fördjupningar — ristade på hällen.

Vårt besök här den gången blef emellertid ganska kortvarigt och undersökningen, som försvårades af regn, tämligen knapphändig. Vi gjorde emellertid redan nästa vecka ett nytt