



FORN VÄNNEN

JOURNAL OF
SWEDISH ANTIQUARIAN
RESEARCH

Stenåldersundersökningar. II-IV

Arne, Ture J.

Fornvännen 4, 86-108

http://kulturarvsdata.se/raa/fornvannen/html/1909_086

Ingår i: samlraa.se

STENÅLDERSUNDERSÖKNINGAR

AF

T. J. ARNE.

II.

En Öländsk gånggrift.



edan länge har man vetat, att på Öland finnas några stora stenkammargrafvar, men ej med bestämdhet kunnat afgöra, om de borde betraktas som dösar eller gånggrifter. De äro till antalet fyra eller fem och belägna i Resmo s:n. En ligger strax norr om Resmo kyrka på västra sidan om landsvägen, en annan strax norr om Mysinge hög öster om landsvägen, en tredje öster om landsvägen vid Mysinge på muraren Nils Johansons tomt, en fjärde, osäker (den är utan hög) vid Mysinge väster om landsvägen midt emot båtsmansänkan Stags stuga, en femte på Mysinge n:r 2 ägor, öster om landsvägen, vid gränsen till Mörbylånga socken och snedt emot Bengtstorps läkarboställe.

Med understöd af Vitterhetsakademien, herr G. von Hofsten och dr E. Lundevall undersökte jag sommaren 1908 sistnämnda graf. Undersökningen kräde en tid af 17 dagar, och jag assisterades därvid af fil. stud. E. af Ekenstam, som de tre sista dagarne ensam slutförde utgräfningen.

Grafven ligger i åkern strax bakom stugorna vid landsvägen (fig. 1). Den utgöres af en nästan rund hög, bildad af grus och kullersten, mest gneis och granit (fig. 2), samt mäter omkring 16 m. i diameter från N.-S. och 14,5 m. från Ö.-V. Höjden uppgår till 1,5 m. Nollpunkten togs i sydvästra kanten af högen, som befann sig omkring 40 cm. öfver åkern. Höjden öfver den ursprungliga marken torde alltså kunna beräknas ännu något högre. I högens midt är anbrakt en af

stora ohuggna, men särskildt utletade stenblock bildad grafkammare i riktningen NO.—SV., och från dennas midt löper mot SO. en gång (fig. 3). Den aflånga kammaren, hvars hörn äro afrundade, är bildad af 9 större och ett mindre block. De



Fig. 1.



Fig. 2.

ganska stora öppningarna mellan dessa äro på åtskilliga håll nedtill utfyllda af på hvarandra lagda flisor af alunskiffer. I grafkammarens nordligaste hörn står en häll vertikalt mellan de båda blocken, och på ömse sidor om denna äro flislager anbrakta (fig. 4). Kammarens största längd, mätt från stenar-

nas ytterkanter, uppgår till 5 m., den inre längden till nära 3,75 m. Såväl i kammare som gång äro stenblockens planaste ytor vända inåt.

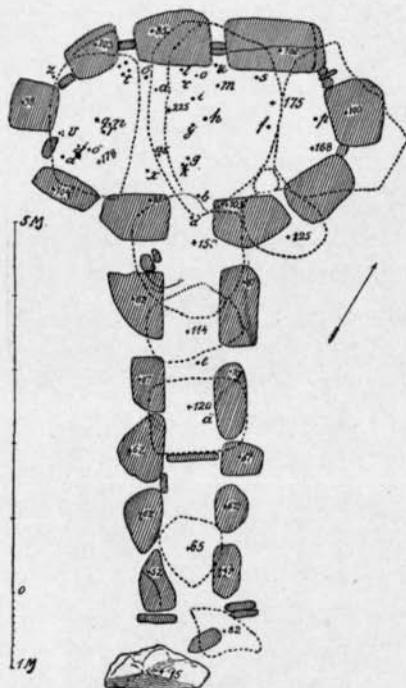


Fig. 3.

a flintspån	o benpryl
b pilspets af flinta	p benpryl
c spjutspets af flinta	q benpryl
d flintyxa	r cylindriskt benrör
e flintstycke	s bärnstenspärla
f bärnstenspärla	t "
g flintstycke	u "
h rund bärnstenspärla	v keramik
i rektangulär bensköfva	x keramik
j flintstycke	y kreaturskåk
k hundkåk	z brända ben
l bennål med huvud	å hjorthornshänge
m bennål	ä flintbit
n bennål	ö "

sidan är något konkav. Gången täckes delvis af fyra stenblock. Ett femte låg framför mynningen. Dessa fyra täcksternars öfversidor befunno sig resp. 1,50, 1,14, 1,20 och 0,65 m. öf-

Gången bildas oberäknadt de två äfven till kammaren hörande blocken af 10 stenblock, hvartill komma ett par framför mynningen. Gångens inre bredd växlar mellan 0,55 och 0,75 m. Dess längd kan beräknas till minst 5,5, högst 6,5 meter. Kammaren täckes af tre väldiga öfverliggare, synliga ofvan högen, och, en mindre, väsentligen hvilande på en enda kammarväggsten. En liten fyllnadssten låg mellan 3 öfverliggare. Midtblockets största längd uppgår till 2,65 m., dess bredd till 1,80 m. Det höjer sig till resp. + 1,75 m. och + 2,25 m. öfver 0-punkten och hvilat utåt på kammarblock med öfverkanterna resp. 1,00 och 0,85 m. öfver nollpunkten. Åt gången till hvilat det nätt och jämt på en kammarsten, hvarför starka stöttor måste anbringas under utgräfningen af kammaren. Blockets största tjocklek uppgår till 0,90 m. Under-

ver nollpunkten (fig. 5). Kammarstenarna nådde ända till 40 cm. under nollpunkten och synas därför delvis ha nedgräfts



Fig. 4.



Fig. 5.

i den ursprungliga flata marken. Emellertid ligger ju den kringliggande åkern c:a 40 cm. lägre än nollpunkten, mest be-

roende på, att den saknar grästorfslagret och sjunkit under bearbetningen.

Då undersökningen började, flyttades kammarens stora sidotakhällar med spakar något åt sidan för att bereda tillfälle att komma ned i grafven. Kammaren var till öfver 1 meters höjd fylld med klappersten, jord, grus och sand. Öfverst låg ett ungefär 40 cm. tjockt lager af jord och klapperstenar. I detta skikt hittades en del djurben och strödda obrända människoben. I den stora öppning, som fanns mellan de två takbloc-



Fig. 6.

ken åt sydväst anträffades bitar af ett lerkärl med brända människoben under en kalkstenshäll. Säkerligen var det här fråga om en efterbegrafning, förmodligen från slutet af bronsåldern. Detta öfre lager var ytterst hårdt packadt, och de i det samma befintliga människo- och djurbenen starkt krossade. Därunder befann sig ett annat lager af grus och sand, innehållande talrika människoskelett och en del fornsaker. Brända ben anträffades äfven rätt djupt nere utanför kammaren (z).

Skelettens antal torde uppgå till mellan 30 och 40, och en mängd af benen äro utmärkt väl bibehållna. Flertalet skelett anträffades vid kammarens kortsidor. Benen lågo så tätt på hvarandra och förekommo i sådan mängd, att det i regel

var omöjligt att utreda, hvad som hörde tillsammans. Kranien hittades ofta 3—4 tillsammans invid väggstenarna (fig. 6). Det lyckades åtminstone ifråga om 3 skelett konstatera, att benen hängde tillsammans, och ett af dessa låg på sidan med uppdragna knän och böjda armar med händerna framför ansiktet (fig. 7). Om liken i några fall intagit sittande ställning, var ej möjligt att afgöra, men förefaller ej osannolikt. Flertalet skelett hittades på bottnen af grafven och ned till c:a



Fig. 7.

—25 cm. Förutom skelett af vuxna män och kvinnor märktes åtskilliga af barn. Skelettmaterialet kommer att behandlas i en särskild studie.

Af fornsakerna upptäcktes en del in situ, andra, särskildt bärnstenspärlor, vid sållningen. De hittades mest på ett djup växlande mellan + 10 och — 40 cm.; flertalet i mellersta och sydvästra delen af kammaren.

De funna fornsakerna äro följande:

En smal *rätyxa* af nästan hvit *flinta* med alla fyra sidor-

na slipade och med nacke af rektangulär genomskärning. L. 11,9 cm. (fig. 8 a). En afbruten, något naggad *spjut- eller dolkspets* af hvit flinta (fig. 8 b). En liten vid basen hjärtformigt urnupen *pilspets* af hvit flinta med fint naggade kanter. L. 2,55 cm. (fig. 8 c). Ett hvitt *flintspån* med skrapegg på den mot slagbucklan motsatta ändan. L. 9,7 cm. (fig. 8 d). Fem smärre *affallsstycken af flinta* (fig. 8 e—i).

En nästan rektangulär, tunn *benplatta*, genomborrad med två hål på midten. Plattan är svagt hvälfid. Längs två kort-

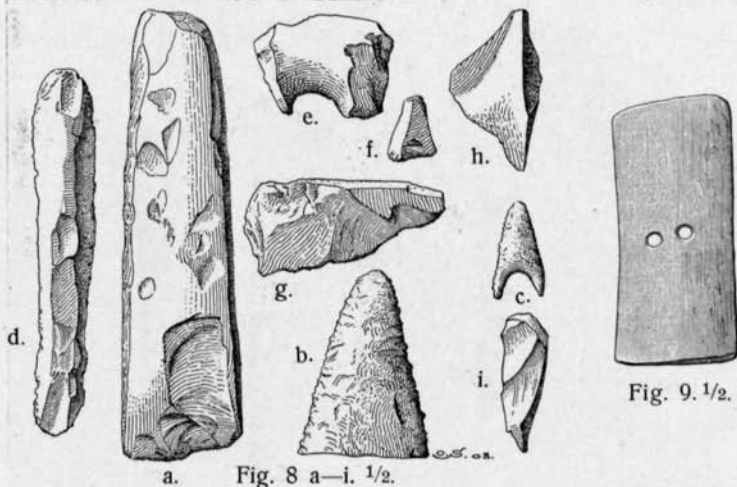


Fig. 8 a—i. 1/2.

Fig. 9. 1/2.

sidor synes spår af en inristad ornamentlinje. L. 7,2 cm.; Br. 3,25 cm. (fig. 9).

En afsågad *gren af hjorthorn* med två ringformiga upphöjningar vid grofändan, som är genomborrad med ett hål från basen ut till sidan. L. 15,55 cm. (fig. 10).

Ett *rörformigt ben* med två under hvarandra sittande hål. Vid båda ändarna en ringformig upphöjning, åstadkommen genom ett insnitt rundt om röret. L. 5,8 cm. (fig. 11).

Ett *rörformigt ben* som föregående men utan de ringformiga upphöjningarna. Sprucket längs efter. L. 5,8 cm. (fig. 12).

Lång afbruten *bennål* med flat, skiffformig knopp i ena ändan. Nålen är rund i genomskärning och väl polerad. L. 10,7 cm. (fig. 13).

Undre ändan af en annan lång afbruten *bennål*. L. 14.5 cm.

En lång *bennål* lik föregående, bruten i 2 delar, tillsammans 12,3 cm. lång.

Sex benprylar; tre äro hela, af de öfriga äro bevarade en öfverdel och två nedre delar. Största längd 9,7 cm. (fig. 14).

Minst 17 *pärlor af bärnsten*, däraf ett par runda platta, tre à fyra aflånga med konvext afrundade kortsidor och något konkava långsidor samt svagt hvälfda bredsidedyor, återstoden med rektangulära sidor (fig. 15).

Sju bitar af ett enkelt handgjordt *lerkärl* utan andra or-

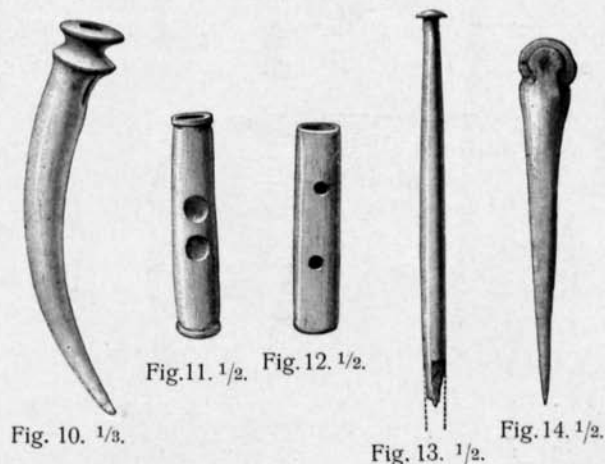


Fig. 10. $\frac{1}{3}$.

Fig. 11. $\frac{1}{2}$.

Fig. 12. $\frac{1}{2}$.

Fig. 13. $\frac{1}{2}$.

Fig. 14. $\frac{1}{2}$.

nament än tvärstreck på den något tillplattade mynningskanten. Godset är rödgrått till färgen, af 0,65 cm. tjocklek.

De i denna graf funna fornsakerna äro af största intresse, alldenstund flera af dem äro af för Sverige förut obekanta typer. Den rektangulära benplattan har i Danmark och England m. fl. länder sina motsvarigheter, som emellertid äro relativt längre och smalare¹. Huruvida de brukats som amuletter, som handskydd vid bågskytte, hvilket förmodats, eller som tillbehör till en bandväfstol, är svårt att afgöra. Plattan torde vara tillverkad af ett skulderblad eller kranium. De

¹ Hänvisningar se sid. 108.

danska exemplaren äro funna i grafvar. En liknande benplatta af 10 cm. längd och 2,25 cm. bredd, men tillspetsad mot båda ändarna samt ornerad, är funnen vid Ostorf nära Schwerin i Mecklenburg, på ett graffält med ensamgrafvar från gånggriftstid. (*Archiv für Anthropologie* Band VII, h. 4. 1909).

Afsågade hjorthornsändar, använda som hängsmycken känner man förut från Danmark, där de hittats i grafvar. Det svenska exemplaret torde vara det största kända (se Müller, *Stenalderen*, fig. 247).

De båda rörformiga benen med sina två sidohål tyckas hittills vara rätt enastående. Det ena är tillverkadt af ett ihåligt fågelben, hos det andra har säkerligen det rörformiga hålet ytterligare uppborrats. Dessa rör ha måhända användts som nål-

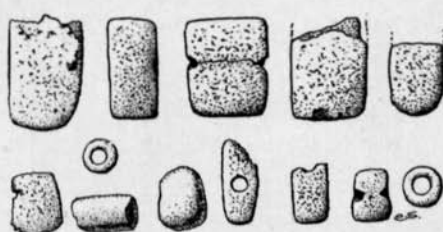


Fig. 15. 1/2.



Fig. 16. 1/2.

etuin, liksom fallet varit med många fågelbenrör från vikingatiden, funna på Björkö i Mälaren, men utan de 2 sidohålen. Det kan ju också tänkas, att de utgjort ett slags smycken, ja, denna sannolikhet är kanske den, man har mest att räkna med, om man betänker de dåtida bennålarnas groflek. Besläktade, kortare, rörformiga benpjäser, den ena af fågelben, äro kända från gånggrifter i Lundby sn (Inv. 7,494 B) och Luttra Knaggården (Inv. 3,165; se *Antiqv. Tidskrift för Sverige* I, sid. 256) i Västergötland. Dessa bencylindrar torde med största säkerhet kunna betraktas som smycken (fig. 16; Luttra Knaggården).

Långa bennålar med knopp äro kända från gånggrifter i Västergötland, t. ex. den nyssnämnda vid Luttra Knaggården. Knoppen är hos dessa mera konisk, ej skifformig. Där en

platt skifva förekommer, är denna genomborrad med ett hål, som löper snedt ut genom själfva nålens sida. De danska bennålarna öfverensstämma med de västgötska.

Fem af benprylarna äro tillverkade af mellanfotsben af get, en af ett armbågsben, förmodligen af samma djurslag. Många sådana äro funna i Danmark, andra i Västergötland, dels i gånggrifter som vid Luttra Knaggården och på Vetterlingsgården i Falköping, dels i hållkistor som i Karleby sn och vid skolhuset i Timmerdala sn.

Bärnstenspärlor med mer eller mindre rektangulära sidor äro kända från gånggrifter vid Vetterlingsgården och Ottagården i Falköping.

De små hjärtformigt urnupna pilspetsarna af flinta förekomma äfven i andra svenska gånggrifter men äro ännu talrikare i hållkistorna.

Mysinge-gånggriften härstammar ingalunda från gånggriftstidens slut, men har säkerligen användts rätt länge. En efterbegrafning synes ha ägt rum under bronsålderns senare del.

De funna fornsakerna låta sluta till en direkt förbindelse sjövägen med Danmark, en slutsats som emellertid behöfver stöd af ytterligare undersökningar af de återstående öländska stenkammargrafvarna, som säkerligen på ett undantag när alla äro gånggrifter.

III.

Hällkistan från Södra Bosgården i Horns s:n, Västergötland.

Helt nära boningshuset å Södra Bosgården i Horns sn i Västergötland upptäcktes år 1906 vid jordarbete i en låg hög en hållkista från stenåldern, hvilken samma år undersöktes. En takhäll syntes i jordbrynet, en annan, som råkat komma nästan vertikalt, höjde sig omkring 25 cm. ofvan jord. Högen var som sagdt obetydlig och befann sig på krönet af en naturlig backe. Kistans långsidor voro bildade hvardera af 13

klumpiga hållar med en extra liten stödjehäll på den ena sidan. Fem öfverliggare funnos ännu kvar; de andra ha möjligen legat helt synliga och i äldre tid blifvit bortförda. Väggen stenarnes öfverkant befann sig från 20—40 cm. under jord-

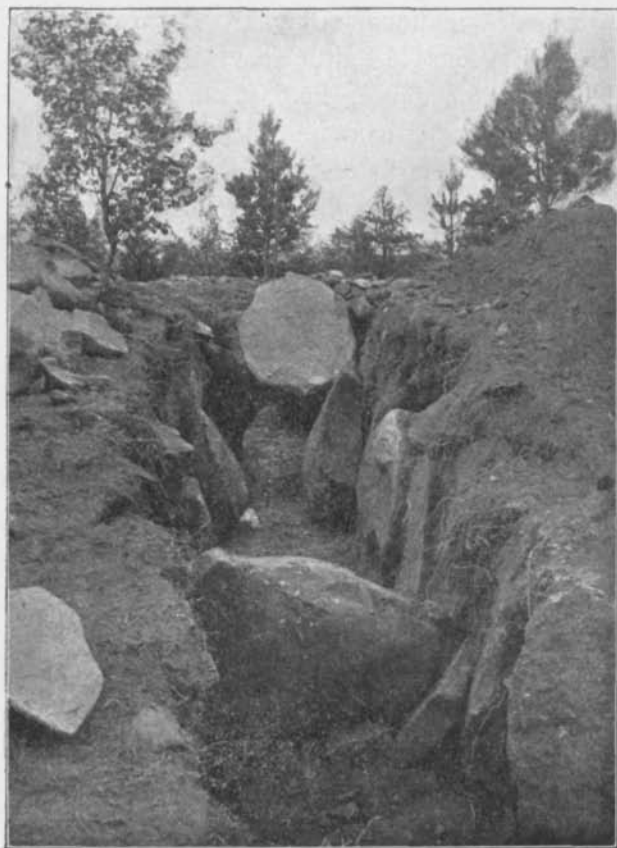


Fig. 17.

ytan, basen från 90—126 cm. djupt. Genom 3 tvärhällar var kistan afdelad i två rum och två "förstugor". Den mellersta tvärhällen var starkt förvittrad, den norra försedd med en half-rund öppning, som sträckte sig ända ned till basen (fig. 17). Kistan låg i norr — söder med någon dragning åt öster. Dess

största längd uppgick till 7,80 meter, den inre bredden växla-
de något, men höll sig omkring 1,2 meter (se fig. 18).

Kistan var full af grus och sten. Då
den systematiska undersökningen började,
hade en del af kistans inre redan skadats.

I det södra förrummet anträffades ett
lerkärl. Det södra rummet innehöll en
enkel *skaftålsyx*a och en *flintdolk*, samt
människotänder på åtminstone tre olika
ställen. Tänderna hittades omkring — 90
cm. djupt. I det norra rummet funnos
ytterligare *människotänder*, ett *lerkärl* och
en *flintdolk*. I norra förrummet hittades
kol och några *krukbitor*. I kistan äro slut-
ligen två *flintbitor* funna, den ena med re-
tuscher längs ena sidan.

Fynden äro inlagda på planen efter
de uppgifter, som erhöles om deras ur-
sprungliga läge af jordägaren, som visade
stort intresse för undersökningen.

Skaftålsyxan är af grönsten, med stort
skafthål 1,8—2,8 cm. i genomskärning. Dess
längd uppgår till 8,5 cm., största bredden
till 6,35 cm., höjden till 5,1 cm. Yxån har
sannolikt varit längre men afslagits i skaft-
hålet, af hvilket ännu spår finnes baktill,
samt erhållit ett nytt skafthål (fig. 19 a).

Dolkarna, den ena af mörk, den andra
af ljus flinta, äro resp. 20,4 cm. och 19,9
cm. Deras skaft ha spetsoval genomskär-
ning (fig. 19 b, c). Af det ena, mycket
grofva och illa brända *lerkäret* finnes blott botten och nedre
delen af väggen bevarade. Rundtom kärlet synes spår af tum-
ning. Bottendiameter 8,5 × 7,1 cm. Kärlet torde ha haft sam-
ma form som fig. 93 i Montelius, *Sv. Fornsäker* (fig. 19 d).

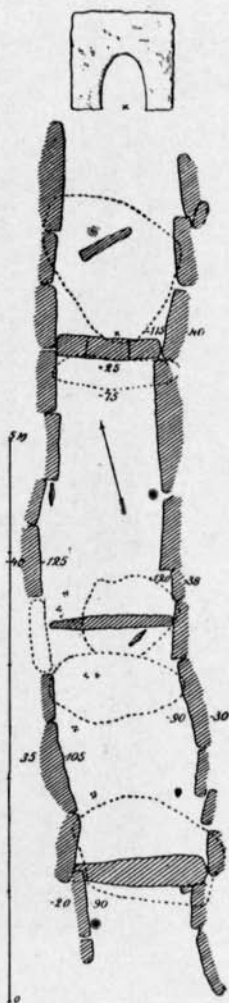


Fig. 18.

Det andra lerkäret har mycket tjock botten och är bildadt därigenom, att platta remsor af lera ställts eller lagts ofvanpå hvarandra. På insidan är detta synnerligen tydligt (fig. 20). Yttersidan är så tummad, att spåren af fogarna försvunnit.

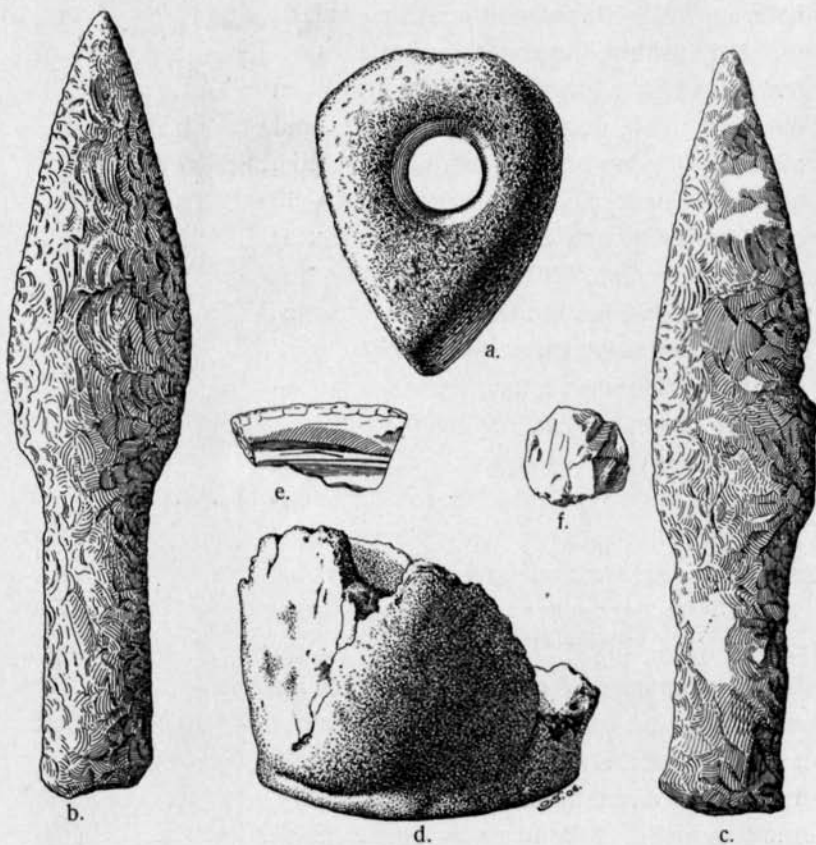


Fig. 19 a—f. 1/2.

Kärlets ena sida är sönderslagen och hela mynningskanten skadad.

Fyndet har i St. H. M. inv.-nr 12,816.

Hålet i gafvelhällen är af särskildt intresse. Genom detta hänföres denna hållkista till en grafgrupp, som finnes representrad i Västergötland, Halland, Bohuslän, Dal, Östergötland och

Nerike, och som af riksantikvarien Montelius visats stå i samband med liknande kistor i västra Europa, såväl i England som i Frankrike. De saknas i det sydligaste Sverige och Danmark. Till Montelii utförliga statistik (O. Montelius, *Graf från stenåldern upptäckt vid Öringe i Ekeby socken i Meddelanden från Östergötlands Fornminnesförening 1907*), som omnämner 25 grafvar, däribland äfven den från S. Bosgården, kan ytterligare läggas en hållkista med gafvelhål, undersökt 1908 af amanuensen J. Sandström på Öfvergårdens ägor vid Ek i Timmelle socken.



Fig. 20. 1/3.

IV.

Ensamgrafvar från stenåldern i Sverige.

I en afhandling om "*De jydskke enkeltgrave fra stenaldren* (*Aarbøger for Nordisk Oldkyndighet* 1898) lämnar direktör Sophus Müller en ingående skildring af en för Norden dittills och för Sverige ännu mindre beaktad eller föga känd form af stenåldersgrafvar. I Jylland, och särskildt dess västra och södra delar, förekomma talrikt ett slags låga, runda högar af sand eller jord af omkring 15 meters genomskärning. Högarna täcka grafvar från stenåldern, som dels nedgräfts i flata marken, dels ligga på botten af högen, dels slutligen anbrakts högre upp i grafkullen på olika nivåer. Dessa "undergrave", "bundgrave", "overgrave" och "øverste grave" innehålla i regeln blott ett skelett, som nedlagts i riktningen österväster med åtföljande utstyrel, bestående under äldre tider

af stridsyx, flintyx, flintspån, smalmäjsel, pilspetsar, bärnstenssmycken och lerkärl i olika kombinationer och under den yngsta tiden af flintdolkar, skifferhängen, eldstenar och pilglättare. Ej sällan ha liken hvilat på en rektangulär stensättning, som ofta omgifves af en högre stenram. De jütlandska ensamgrafvarna motsvara till tiden gånggrifternas och hållkistornas perioder. Undergrafvarna äro äldst, de följande, högre liggande grafvarna allt yngre.

Äro nu sådana grafvar kända från Sverige? Det har ofta framhållits, att det ligger i sakens natur, att icke alla stenåldersmänniskor kunnat få hvila i de stora stenkammargrafvarna, dösar, gånggrifter och hållkistor, som man äger i större antal i södra och ytterst sparsamt i mellersta Sverige. Före stendöstitiden måste naturligtvis en annan art af begrafning ha praktiserats och under senare tid åtminstone i de trakter, där stenkammargrafvarna saknas. Men äfven i de trakter, där de finnas, ha säkert ej på långt när alla individer jordats i de relativt fåtaliga större stengrafvarna. Icke-megalitiska grafvar från Sveriges stenålder omtalas också i litteraturen.

Montelius omnämner i *Sveriges Forntid, Text I. Stenåldern*, att vid Hvellinge prästgård i Skåne på en fots djup i "en nästan omärklig, af grus och sand bestående upphöjning" en af större och mindre rullstenar lagd krets blifvit upptäckt, inom hvilken lågo åtta skelett i två rader, fyra i hvarje rad med fötterna mot hvarandra. Vid högra armen af det största skelettet låg en vacker båtformig stenhammare. Nära samma skeletts fötter stod en lerurna, "fylld med en svart massa". Utom ett par vildsvinständer fanns för öfrigt intet anmärkningsvärdt i grafven. Lerkärlet eller lerkärlden, ty de i Lunds Universitets Museum bevarade bitarna härröra från 2 olika kärl, äro prydda dels med nagelstryck, dels med rader af instämplade små aflånga eller nästan rektangulära fördjupningar, som å det ena kärlet imitera ett groft snörornament. Dessa rader äro dels anordnade horisontellt omkring kärlet, dels i vinklar. Färgen på det ena stycket är ljus gulbrun,

på det andra mörkbrun. Det ena kärlet har varit ganska högt; jfr de mindre goda figurerna i Stråle: *Grafkärlet funna i svensk jord, pl. X: 1.*

Grafhögen tyckes alltså ha varit gemensam för alla dessa skelett, som väl legat på samma nivå: frånsedt detta antyder grafgodskombinationen en viss släktskap med de danska ensamgrafvarna. Skeletten ha sannolikt nedlagts vid olika tidpunkter; fullt noggranna iakttagelser fela ju.

En begravningsplats utan stenkammare tyckes föreligga i det äfvenledes af Montelius omtalade fyndet från Svanshals Swanegårds ägor i Svanshals socken nära Skenninge i Östergötland. "Under plöjning på en gammal åker fann man här flera människoskelett liggande i tre rader på kalkstenshällar, som lågo på föga djup, likaledes i tre rader af 20—24 fots längd och 8 fots bredd, med mellanrummen väl fyllda af mindre stenar. Grafvens riktning var Ö.—V." Under skeletten hittades en vacker (ej båtformig) stenhammare, 3 stenyxor samt 9 (eller 11) dolkar och spjutspetsar af flinta. Man kan ju ej veta, om grafvarna här ursprungligen täcktes af en eller flera högar.

En graf stående på gränsen mellan de megalitiska hällkistorna och ensamgrafvarna föreligger i en manslång hällkista af smärre kalkstenshällar, som anträffades under flat mark i en grusbacke vid Tryggestad i Repplinge socken på Öland. Den innehöll två människoskelett (blott underkäkarne tillvaratogos, resten begrofs genom kyrkoherdens försorg på Repplinge kyrkogård!), samt vidare en skrapa och 6 skärfvor af flinta samt ett helt ostronskal och några bitar af sådana hvilka väl måste antagas vara införda från de danska farvattnen. Det hela skalet synes ha användts som smycke.

En verklig ensamgraf upptäcktes 1906 på Öland. Vid grustäkt uppe på den ås, som stryker fram å västra landborgen hittades på Bårby mark, omedelbart söder om Nykvarn (en afsöndrad tomt med en några år gammal holländsk väderkvarn) i Mörbylånge sn ett människoskelett jämte en båtformig stenyxa med skafthålk, men utan ändknopp (St. H. M.

12,999). Skelettet låg inemot en meter djupt, och benen tillvaratogos af mig. Yxan öfverlämnades senare till museet af den bonde, som gjort fyndet. Några upplysningar om skelettets ursprungliga läge kunde ej erhållas. Grafven täcktes ej af någon numera synlig hög. Rundt omkring ligga under flat mark stenkistor med skelett från 1—3 årh. efter Kr. f. och ett par tre hundra meter norrut ligger den gånggrift på Mysinge n:r 2 ägor i Resmo sn, som förut i denna uppsats beskrifvits. Stenåldersskelettet omgafs ej af någon kista eller stensättning.

I sin uppsats om *Den förhistoriska forskningen i Sverige 1878—79*. (Sv. Fornminnesfören:s Tidskrift, band IV) meddelar O. Montelius ytterligare några Ölands-fynd, som efter all sannolikhet härstamma från liknande ensamgrafvar. Vid Öj i Köpings socken ha i en hög påträffats en båtformig stenyxa jämte obrända människoben (St. H. M. 1,304. 1844, 6). Ett halfmånformigt flintredskap har jämte obrända ben hittats i en hög i Runstens socken (St. H. M. 1,304. 1845, 2). En trekantig flintpil är funnen jämte obrända ben i en grafhög i Gårdslösa socken (St. H. M. 1,304. 1845, 1).

Af en kapten Nilsson i Kalmar har jag äfven hört uppgifvas, att han i sin barndom jämte kamrater grävt i högar i Segerstads sn på Öland och därvid påträffat stenyxor. Är uppgiften riktig, torde man äfven här ha att göra med ensamgrafvar från stenåldern.

På Skräddaregården invid S. Bosgården i Horns socken, Västergötland, ligga omkring den i denna uppsats beskrifna hällkistan ett 30-tal små låga jordblandade rösen af c:a 4,5 m. diameter och 30—40 cm. höjd. Vid gräfning i några af dessa hittades absolut inga fornsaker. Under röset låg sandjord utan spår af kol eller något slags begrafning. Emellertid uppgaf gårdens ägare, att vid bortröjning af två af dessa högar, skafthålsyxor påträffats i desamma. Det kan alltså tänkas, att skeletten här fullständigt förmultnat och att redskap ej nedlagts i alla grafvarna.

Ur ensamgrafvar under åtminstone numera flat mark här-
röra tydligen en båtformig yxhammare, några hålmäjslar af
flinta med tjock bane och ett par vackra, ornerade lerkärl, som
hittats vid Augerum i Augerums sn, Blekinge. Dr Carl Wibling
lämnar i sin beskrifning på fyndplatsen (tryckt i *M. Bl.* 1905:

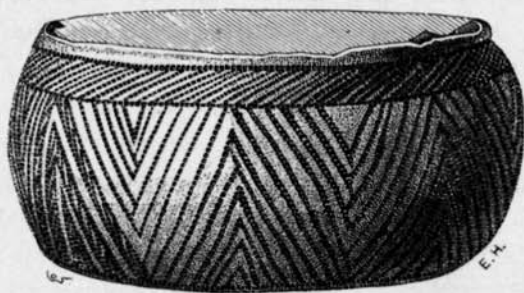


Fig. 21 a. 1/2.

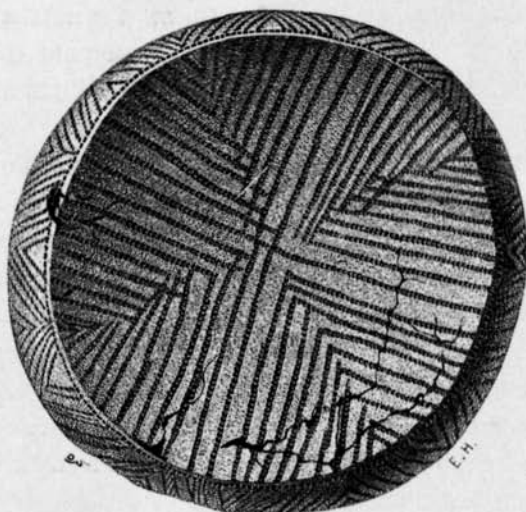


Fig. 21 b. 1/2.

Stenåldersfynd från Augerum i Blekinge) följande upplysningar:
I en åker ha påträffats radvis ordnade plättar af mörk, kolblandad mylla på ett djup af 40 cm. En sådan plätt täckte en yta af 1—1,6 m. genomskärning och ägde 15—20 cm:s mäktighet. En tunn betäckning af brända klapperstenar fanns som oftast

i det öfversta lagret. I sanden *under* sådana brandplättar (kanske snarare "brandflak") hade de nyssnämnda sakerna hittats. Skeletten voro säkerligen förmultnade. Vid dr Wiblings egen undersökning hittades blott kruk- och flintskärfvor på botten af den kolblandade jorden.

Lerkärlen från Augerum äro af största intresse. De äro af fint, gulaktigt gods och försedda med vinkelformiga ornament å det ena kärlet i kardiumteknik (fig. 21 a, b). På det andra, mera bibehållna kärlet, äro vinkelformiga bandornament anordnade på så sätt, att afståndet mellan två punktlinjer utfyllts med småpunkter, under det att angränsande band utsparats och ej försetts med punktering (fig. 22). Kärlen äro



Fig. 22. $\frac{1}{2}$.

låga, skålformiga, med ornering äfven under botten, som är flat.

Andra stenåldersbrandflak lära förekomma på Sandby ägor vid Sandhammaren i Kristianstads län.

I de danska ensamgravarna anträffas stundom ett lager af träkol på grafvens botten, och på detta ligga fornsakerna. Emellertid har man stundom äfven vid sidan af grafven och ofvanför i högen träffat bålplatser, som ibland haft en betydlig utsträckning. S. Müller förmodar, att bål här tändes på grund af en föreställning, att elden värmden den döde eller tänktes lysa honom på vägen till bostaden på andra sidan grafven.

Sådana bål ofvanför grafvarna synes äfven ha upptändts på Augerumsfyndplatsen.

Med hänsyn tagen till de danska ensamgravarna och ofvan uppräknade svenska fynd, synes det antagligt, att man äfven i fråga om andra fynd af båtformiga skafthålsyxor, flintredskap, lerkärl eller andra föremål, som gjorts särskildt i grusbackar, har att göra med stenålderns ensamgravvar.

Från Blekinge föreligga ytterligare ett par sådana fynd. I

Hellaryds socken har hittats en båtformig skafthålsyxja jämte en hålmejsel af flinta (St. H. M. 2,548). En båtformig skaft-hålsyxja, en hålmejsel med tjock bane, en annan flintyxja samt två grönstensyxor utan skafthål med tjock bane och rektangulär genomskärning äro funna vid Björkeryd i Fridlestads socken i ett grustag (St. H. M. 3,642).

I Kalmar län har en sen båtformig skafthålsyxja påträffats jämte två hålmejslar af flinta med tjock bane vid Qvilla Södragård i Torsås socken (St. H. M. 1,304. 1830, 2—4). De sägas ha hittats i en grafhög jämte "rökelse" (harts?).

Vid Tubbatorp Östragården i Örs socken, Småland, hittades hösten 1901 en vacker båtformig stenyxja jämte en sönderlagen flintspån i en liten kulle under ett lågt stenröse (St. H. M. 12,416). Likheten med de danska ensamgrafvarna är här i ögonen fallande. Möjligen finnas på platsen flera grafvar.

Äfven från Västergötland finnas flera fynd, som tyda på här omtalade grafskick. Vid Asklands Östergård i Fristads socken äro en båtformad skafthålsyxja och en flintskrapa funna tillsammans (St. H. M. 9,000: 251, 252). Vid grustäkt öster om Lena kyrka hittades en båtformig skafthålsyxja, en rätmejsel och en slipsten, troligen tillsammans (St. H. M. 13,357: 11, 21, 37).

I ett grustag på sydvästra delen af Slädenes öfverstebo-ställe i Slädene socken påträffades flera flintredskap, däribland en mejsel, samt fyra mer eller mindre söndriga lerkärl genom gods, ornering och i viss mån form erinrande om Augerumlerkärnen (fig. 23). Ett skålformigt kärl af ljusbrun färg var prydt med punktornament, ordnade i rader; ett annat var försedt med oäkta snöornament, ett tredje med äkta sådana (St. H. M. 12,471). Två liknande skålformiga kärl, ornerade i kardiumteknik, med stora vinkelornament anträffades vid fällning af ett träd på gården till Ö. Herrestads by n:r 12 i socknen med samma namn i Skåne (St. H. M. 12,304). Måhända härstamma äfven dessa ur grafvar. Ett annat Skåne-

fynd från Ugerups ägor i Köpinge socken, bestående af 7 små hängprydnader af ben i form af djurtänder, några små benringar, 6 små bennålar och en bred hålmejsel af flinta, uppgifves vara gjordt tillsammans med skelett af människa (St. H. M. 8,756). Benringarna erinra till formen om de danska ensamgrafvarnas bärnstensringar.

Vid Eldsberga prästgård i Halland har undersökts en gånggrift, öfver hvilken ursprungligen uppkastats en låg hög, hvars yta var belagd med ett lag kullerstenar. Under denna stenväggning (ej i gånggriften) lågo en slipad hålmejsel af flinta och en vacker båtformig skafthålsyx. All sannolikhet talar

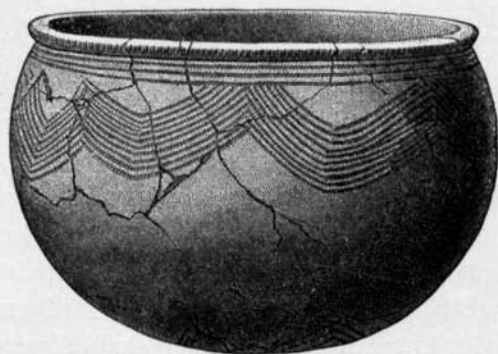


Fig. 23. 1/2.

för, att en af iden här extra blifvit nedgräfd och utrustad med dessa föremål.

Det af mig i *Meddelanden från Östergötlands Fornminnesförening* 1905 beskrifna fyndet af en båtformig skafthålsyx, en hålmejsel af grönsten och 3 hålmejslar af flinta, en flintspån och en slipsten från ett sandtag vid Ljunga i Skönberga socken, Östergötland, uppfattar jag numera också som ett graffynd.

Till denna fyndgrupp höra säkerligen också den vackra båtformiga skafthålsyx och den breda hålmejsel af grönsten, som hittats på omkring 1 meters djup vid grustäkt i en rullstensås NV. om Högby gård i Götlunda socken i Nerike (St.

H. M. 13,046). Detta torde vara den nordligaste f. n. kända grafven af detta slag i Sverige.

Inalles äro alltså fynd af ensamgrafstyp gjorda på ett 20-tal platser i Sverige. Ytterligare några osäkra fynd kunde väl tilläggas, däribland ett från Remröd i Stora Malms sn i Södermanland. Här hittades ett par tunnackade yxor, af den för stendösten karaktäristiska typen jämte en mängd ben, som möjligen böra tillskrivas människor. Af ett särskildt intresse äro sådana grafvar, som påträffas i förbindelse med boplatser från stenåldern. Hittills äro de märkvärdigt nog ytterst sällsynta. På den af direktör H. Hansson undersökta boplatzen vid Gullrum på gränsen mellan Näs och Hafdhems socknar på Gotland har emellertid anträffats ett människoskelett, som låg knappt 3 dm. djupt med 3 små kullerstenar i rad på hvardera sidan. Hufvudet låg mot väster, fötterna i öster. I de danska ensamgrafvarna ligga skeletten också i riktningen Ö.—V., men för öfrigt är ju likheten i grafskick ej betydande.

Ensamgrafvar täckta af en hög synas föreligga från Småland, Öland och möjligen Västergötland och Skåne. Eljes ha dessa fynd gjorts under flat mark, men ofta saknas ju alla närmare uppgifter om fyndomständigheterna.

Synnerligen karaktäristiska för dessa grafvar äro de båtformiga skafthålsyxorna, som motsvara de danska strids-hamrarne. De förekomma i 13 af ofvan uppräknade fynd. Vore de närmare fyndomständigheterna bekanta för öfriga svenska båtformiga yxor, skulle det säkert visa sig, att en hel del härstammar från ensamgrafvar. Om flera t. ex. från Södermanland vet man, att de hittats på c:a 1 meters djup.

Vanliga i dessa fynd äro också flintyxor med tjock nacke och vanligen hålegg.

Man synes nästan kunna tala om en ensamgraf-keramik, ehuru ett lerkärl, öfverensstämmande i åtskilligt med de ofvan omtalade hittats i en ännu opublicerad skånsk gånggrift. Kännetecknande för denna keramik är skålformen, oftast med rundad

botten, det jämförelsevis fina, glättade godset af ofta ljusst gulbrun färg, de stora, ej sällan öfver hela kärlet gående vinkeornamenten utförda i kardiumteknik, genom rader af små punkter eller streck, i äkta eller oäkta snörteknik. I fråga om stilen erinra de om vissa arter af mellaneuropeisk keramik. De torde till tiden motsvara de danska "overgravenes" keramik. Ett stycke af ett liknande lerkärl förskrifver sig från Fjelkestads socken i Skåne (St. H. M. 8,966: 427).

Sophus Müller anser, att de jylländska ensamgrafvarna tillhöra en ny, söderifrån invandrande folkstam, som medfört det nya grafskicket och nya vapentyper. Mycket talar för denna åsikt, hvad Danmark beträffar. För Sverige är frågan om en eventuell etnisk skiljaktighet ännu omöjlig att besvara på grund af materialets obetydlighet. Grafvarnas utbredningsförhållande talar ej för denna möjlighet, under det att de båtformiga skafthålsyxornas förekomst just i dessa grafvar och keramikens egenart fordra sin förklaring. De båtformiga yxorna äro ju ganska sällsynta i Danmark, hvarför de säkerligen ej därifrån kommit till Sverige. Man har — och med stort skäl, synes det mig — antagit, att denna yxtyp ej utvecklats sig ur en primitiv form utan ur en i sten kopierad form af en metallyxa. Måhända är ensamgrafskicket helt enkelt att betrakta som det gamla inhemska, hvilket fortlefde från döstiden och föregående period öfver gånggrifts- och ned i hållkistetiden. I någon mån har det kanske influerats från Danmark; måhända också direkta förbindelser med den södra Östersjökusten ha spelat en roll. En klarare insikt om de svenska ensamgrafvarnas ställning torde först kunna vinnas genom ett omfattande studium af hela vår yngre stenålders keramik, särskildt grafkeramiken, samt genom systematiska utgräfningar, där sådana äro möjliga.

Hänvisningar från sid. 93: jfr fig. 244 i S. Müller, *Stenalderen*, P. Reinecke, *Ein vorgeschichtlicher Grabfund von Ochsenfurt, Unterfranken* i *Correspondenz-Blatt d. d. Gesellschaft f. Anthropologie, Ethnologie u. Urgeschichte* 1896 och *Ueber prähistorische Armschutzplatten* af K. Gutmann och P. Reinecke i samma tidskrift 1897.