



FORN VÄNNEN

JOURNAL OF
SWEDISH ANTIQUARIAN
RESEARCH

Nyframtagna romanska målningar i Marka kyrka i Västergötland
Bengtsson Melin, Pia
Fornvännen 2013, s. 249-256
http://kulturarvsdata.se/raa/fornvannen/html/2013_249
Ingår i: samla.raa.se

Nyframtagna romanska målningar i Marka kyrka i Västergötland

Av Pia Bengtsson Melin

Bengtsson Melin, P., 2013. Nyframtagna romanska målningar i Marka kyrka i Västergötland. (Recently uncovered Romanesque murals in Marka church, Västergötland.) *Fornvännen* 108. Stockholm.

New discoveries of Medieval murals are rather rare. It was thus quite a sensation when the remains of a Romanesque painting suite were found in Marka church in Västergötland in the early spring of 2013. It had previously been known that paintings from several eras were hidden under several layers of lime wash, but their extent, dates and condition were unclear. During an on-going campaign of interior restoration the paintings have been uncovered and preserved, and a research project on the church's early history has started.

*Pia Bengtsson Melin, Upplandsmuseet, Fyris torg 2, SE-753 10 Uppsala
pia.melin@upplandsmuseet.se*

Västergötland har många välbevarade romanska stenkyrkor uppförda under 1100-talet och början av 1200-talet (Dahlberg 1998). I flera finns en enastående bildskatt i sten bevarad i form av huggna reliefer, tympanonfält, dopfuntar och gravstenar. Betydligt sämre ställt är det med bevarandegraden vad gäller det medeltida murala måleriet i kyrkorna. Så gott som alla landskapets arkitektoniskt påkostade och i många fall ovanligt utformade kyrkor bör vid sidan om stensulpturen även ha varit prydda med kalkmålningar från olika tidskedan. Detta måleri har dock i de allra flesta fall skadats svårt av om- och tillbyggnader, framför allt under efterreformatorisk tid. Då vitkalkades de flesta kyrkor invändigt samtidigt som läktare uppfördes och nya, stora fönster togs upp för att tillgodose nya krav på ljusare och luftigare kyrkorum. Dessutom vidgades också många av de romanska kyrkornas triumfbågar, där mycket av framför allt det romanska måleriet hade sina centrala motiv placerade.

Flera målningssviter gick också förlorade i den rivningsvåg som svepte genom landet under 1800-talet, då många medeltida kyrkor ansågs vara för

små och för otidsenliga och ibland också var i dåligt skick. De ersattes med större kyrkobyggnader, ofta i nystilar, anpassade till den stora, på vissa håll nästan explosionsartade, befolkningsökningen. Flera medeltida kyrkor revs utan någon som helst dokumentation, men ibland tecknades målningar och andra detaljer av antikvariskt intresse av. I en del fall finns också enstaka fotografier bevarade. Typiska exempel på detta är Hjälmseryds och Vrigstads kyrkor i Småland, där välbevarat romanskt måleri dokumenterades i teckningar innan rivningen genomfördes (Ullén 1967; Tuulse 1968, s. 129). De akvareller som C.F. Lindberg gjorde på uppdrag av Vitterhetsakademien som dokumentation före rivningen av Vrigstads kyrka (bl.a. avfotograferade i ATA) visar att kyrkan hade målningar av en mycket hög klass, jämförbara med bevarade 1100-talsmålningar på kontinenten.

Merparten av de bevarade muralmålningarna, i Västergötland såväl som i resten av landet, är från senare delen av medeltiden. Det äldsta medeltida måleriet, det romanska, är mycket sparsamt företrätt. De bäst bevarade romanska målningssviterna i Sverige finns i Skåne, men eftersom

detta område under medeltiden hörde till Danmark så är dessa snarare exempel på danskt muralmåleri än svenskt. Ser man på det äldsta måleriet i Skandinavien så är det danska romanska materialet för övrigt både bäst bevarat och bäst till sin konstnärliga och tekniska kvalitet. I Östergötland finns några få exempel på romanskt muralmåleri bevarat, bland annat i Fornåsa kyrka. I Kaga kyrka, inte långt från Linköping, finns målningar bevarade på vinden ovanför de senmedeltida valven. I Småland, Närke och Södermanland samt på Öland och Gotland finns spridda rester av romanskt muralmåleri (Lindgren 1995, s. 299–335). Det bevarade romanska måleriet är med andra ord framför allt koncentrerat till Götalandskapen. De enda idag kända bevarade romanska målningarna norr om Mälaren finns i Romfartuna kyrka i Västmanland. Målningarna i Romfartuna har ibland klassats som tidiggotiska (Nisbeth 1986, s. 119). De bör dock enligt min mening räknas som senromanska, både vad gäller stilistiska och tekniska aspekter.

Det trettiotal medeltida målningssviter som idag finns bevarade i Västergötland är mestadels fragmentariska eller har blivit hårt restaurerade under årtiondena kring 1900. Viola Hernfjäll (1993) räknar endast upp nio västgotakyrkor med romanskt måleri, där det mesta är i mycket fragmentariskt skick. De bäst bevarade romanska målningarna i landskapet är troligen den stympade målningssviten i Vesene kyrka i närheten av Borås. Då detta äldre måleri är så ovanligt, både i Västergötland och i övriga Sverige, så är det sensationellt när nya målningar upptäcks. I de fall där de påträffas bör de därför alltid tas fram, konserveras och bevaras, då varje exempel, hur fragmentariskt det än må vara, är en viktig pusselbit till ökad kunskap om det tidiga svenska muralmåleriet.

Nyfynd i Marka

En sådan sensationell upptäckt gjordes vårvintern 2013 i Marka kyrka utanför Falköping. Kyrkan genomgår detta år en större invändig restaurering med bland annat omputsning av väggar och valv samt rengöring och konservering av fasta inventarier. Under vinterns förundersökning och förberedande arbeten upptäcktes vid borttagning av putsen inomhus rester av måleri på underliggan-

de putslager. Att kyrkan varit målad invändigt var känt tidigare, då skriftliga notiser om detta finns från 1700-talet. Man hade dessutom sett indikationer vid tidigare restaureringar 1913, 1951 och 1995 (ATA). Vid dessa tillfällen såg man fragment på underliggande putslager, men man knackade inte fram större ytor, utan fragmenten skyddstäcktes med tidningssapper och putsades sedan över igen. I vilken omfattning som muralt måleri fanns i kyrkorummet och från vilken tid utreddes inte närmare. I dokumentationen från 1913 och 1995 antyds dock att fragmenten är medeltida (ATA).

Vid upptäckten av målningarna tidigare i år beslöt man att undersöka förekomsten och omfattningen av måleriet i kyrkorummet. Undersökningarna visade att förekomsten är större än man tidigare trott och att måleriet till vissa delar är relativt välbevarat. Man beslöt därför att målningarna skulle tas fram, konserveras och bevaras i den mån det var möjligt. Ansvariga för framtagning och konservering är firma K-konservator i Göteborg. En referensgrupp bestående av ansvarig arkitekt, konservatorer, personal från Svenska kyrkan, Länsstyrelsen och Länsmuseet samt konsthistoriker bildades också för att under framtagningsarbetets gång kunna diskutera och rådgöra om framför allt antikvariska frågor under arbetet. Där ingick jag. Framtagningen och konserveringen beräknas vara klara under den tidiga hösten och förhoppningen är att kyrkan skall kunna återinvigas omkring tiden då detta häfte når *Fornvännens* prenumeranter, november–december 2013.

Marka kyrkas äldsta historia är delvis höljd i dunkel, men den uppfördes troligen vid mitten av 1100-talet. Under 1200-talet tillkom ett västtorn som delvis revs på 1700-talet. Av stenen från tornet byggde man ett vapenhus (ATA). Kryssvalven i kyrkan anges i Riksantikvarieämbetets bebyggelseregister som senmedeltida, men deras utformning tyder på en senare datering (en bedömning som delas av Christian Lovén, muntlig uppgift). Gratvalv – romanska kryssvalv där valvkapporna möter varandra utan mellanliggande valvbågar – av det slag som finns i kyrkan var vanliga vid 1600- och 1700-talets valvslagningar, och det mesta pekar mot att valven slogs i samband med att tornet revs. Kyrkans interiör blev

dessutom kraftigt förändrad på 1770-talet då bland annat läktare sattes upp i långhuset och kyrkvärdsbänkar tillkom på vardera sidan om altaret. Kyrkan försågs i samband med denna omdaning med draperimålningar runt fönster och altaruppsats, samt figurativa målningar på triumfbågsmuren (ATA).

Målningarna

Redan vid en första bedömning av målningarna den 15 mars kunde vi fastslå att de dittills frilagda målningarna var från tre olika epoker: medeltiden, 1600-talet samt 1700-talet. 1600-talsmålningarna består endast av ett mindre fragment på långhusets norra vägg, troligen rester av en baldakinmålning utförd i grisaille. Fragmentet har konserverats och är nu synligt för betraktaren som ett exempel på kyrkans 1600-talskskepnad.

1700-talsmåleri påträffade vi i ganska riklig mängd, men i fragmentariskt skick och utfört på ett tunt putslager av dålig kvalitet som lappats och lagats åtskilliga gånger genom tiderna. Bitvis hålltar det dåligt vid underliggande puts. Dessa målningar omnämns i det skriftliga källmaterialet från 1700-talets senare del och befinner sig framför allt runt fönsteröppningarna på långhusets södra vägg samt i korets valv och på triumfbågsmuren. Till övervägande del är det ornamentalt måleri samt draperimålningar (fig. 1). Undantaget är ett änglaansikte på triumfbågsmuren. Vi diskuterade i referensgruppen hur man skulle gå till väga med detta målningsslager. Resultatet blev att de fragment i långhuset som håller hög kvalitet och har god vidhäftning sparades och konserverades. Bland dessa märks fragment av fönsterdraperier och rester av ett bibelcitat. Dessa målningsslager kommer nu att vara synliga. Omkringliggande puts har kalkats och avfärgats för att gamla och nya partier skall harmoniera med varandra. Måleriet i korvalvet har skyddstäckts med tyvek (ett luftgenomsläppligt, textilliknande material) och sedan kalkats, för att man en dag skall kunna ta fram det på nytt om så önskas. Triumfbågsmurens 1700-talsmålningar var i så dåligt skick att endast en mycket liten del av det figurativa partiet kunde räddas.

De medeltida målningarna har en tydlig romansk prägel både vad gäller stiluttryck, färg- och motivval. De är utförda i *al secco*-teknik, det vill



Fig. 1. Fragment av 1700-talsmåleri i långhuset. — Fragmentary 18th century mural in the nave.

såga målade på torr puts, och hållna i relativt få färger där rödbrunt, ockra och grönt dominerar. Sviten kan också ha innehållit färger som brutits ned med tiden och som numera inte längre är synliga för ögat. *Al secco*-målningar är också känsliga både för tidens tand och för överkalkningar, då bindemedlet bryts ned och överkalkningar drar med sig det på ytan liggande pigmentet. Putsen som målningarna sitter på är fet, mycket fint glättad, slät och bitvis nästan sammetsartad i ytan. Ett större parti med originalputs utan målningar, nästan oskadd i ytan, påträffades under senare putslager på en vägg i långhuset i samband med konserveringsarbetena. Detta parti kommer att bevaras okalkat på väggen och man kommer här få ett unikt tillfälle att studera romansk kalkputs både med och utan målningar.

Många romanska målningar, framför allt de från 1100-talet, är försedda med ornamentala bårder och är detaljrika och förfinade. De har ofta påfallande bysantinska stildrag i uttryck och komposition, något som dock inte kommer till ut-



Fig. 2. Majestas Domini under framtagning. —Christ in Majesty on the chancel's east wall.

tryck i målningssviten i Marka. Målningarna här är i stället mer stiliserade och statiska i uttrycket och inte så detaljerade, fastän man kan se välarbetade mönsterpartier i till exempel dräkterna och tekniskt drivna glans- och högdagrar på händer och fötter. Här måste man ju också minnas att de varit överkalkade. Mycket av det översta målningsskiktet, det som utgjort målningarnas plastiska yttre – med högdagrar, lasyer och viktiga detaljer som pupiller etc. – har för alltid gått förlorat i och med överputsningen.

Målningarna har vissa stilistiska, kompositionella och motivmässiga likheter med de romanska målningarna i Kräklingbo på Gotland och i Bjäresjö i Skåne. Båda dessa målningssviter är dock hårt restaurerade, varför en viss försiktighet måste iaktas. Både Bjäresjö och Kräklingbo kan dateras till omkring 1200, Kräklingbo så exakt som 1211 tack vare en inskrift om kyrkans invigning (Lagerlöf & Svahnström 1973, s. 187–189) och utmärkande för målningarna där är kopplingar till tyskt muralmåleri från samma tid.

Sedan det första tillfället i mars, har jag besiktigat målningarna vid ytterligare tre tillfällen under framtagnings- och konserveringsarbetena i april–juni. Vid de senare tillfällena, då större ytor var framtagna, fann jag att målningarna både på stilmässiga och tekniska grunder kan dateras till romansk tid, 1150–1250. Det verkar också rim-

ligt att anta att det medeltida målningsslagret tillkommit i samband med byggnadsarbeten i början av 1200-talet, då bland annat kyrkans torn restes. Dessa arbeten bekräftas av spår och skarvar i murverket som iakttagits vid tidigare restaureringar och murverksundersökningar (ATA, Bebyggelseregistret; se även Dahlberg 1998, s. 234). Iakttagelser vid murverksundersökningen 1995, som gjordes i samband med en omputsning av exteriören, antyder att större förändringar gjorts även i koret (ATA). Jag har påbörjat en undersökning av målningarnas relation till de byggnadstekniska aspekterna med finansiellt stöd från Bruswitz fond. Förhoppningsvis kommer detta att resultera i fördjupad kunskap om målningarnas tillkomst, de olika byggnadsetapperna och kyrkorummets funktioner under äldre tid. Målningarna kan hur som helst på ovanstående premisser ges en relativt säker datering till tiden 1200–1225.

De romanska målningarna finns på korets norra, östra och södra väggar, östra triumfbågsmuren samt på långhusets norra och södra väggar i direkt anslutning till triumfbågsmuren. Valvslagningen har tyvärr stympat målningarna. De övre partierna finns bevarade på kyrkans vind, ovanför valven, men i ett mycket fragmentariskt skick. I resten av långhuset har inga medeltida målningar påträffats.



Fig. 3. Korets norra vägg. —The chancel's north wall.

Fig. 4. Detalj av Marias och Elisabets möte på den norra korväggen. —Detail of The Visitation, the meeting of Mary and Elizabeth on the chancel's north wall.



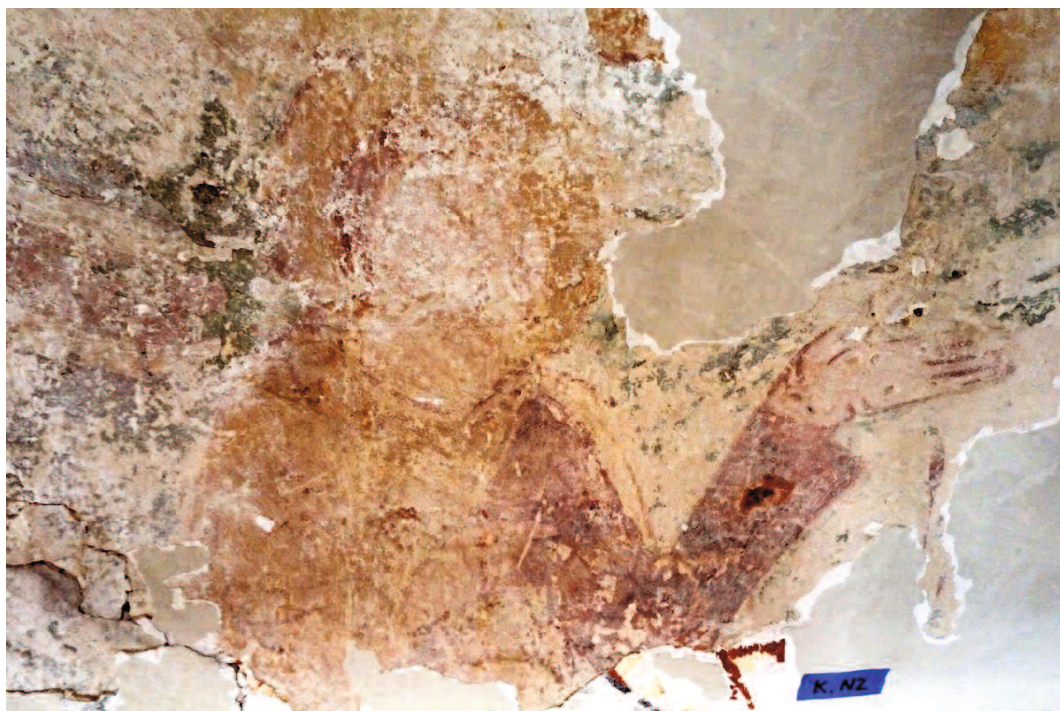


Fig. 5. Gammatestamentlig profet på korets norra vägg. —One of the Prophets on the chancel's north wall.

De bäst bevarade målningarna finns i koret. På den östra väggen ovanför ett igensatt romanskt fönster finns en *Majestas Domini*-framställning, det vill säga en framställning av Herren i majestät (fig. 2). Kristus sitter på en tron omgiven av en helomslutande kroppsgloria, en så kallad mandorla, med armarna höjda i en välsignande gest. Detta motiv är närmast obligatoriskt i den romanska konsten och det faktum att vi över altaret finner detta vanliga motiv bidrar till klassifikationen av målningarna som romanska. Kristus omges av sex stycken stående figurer. De är delvis otydliga i konturer och detaljer men det kan röra sig om evangelister eller eventuellt helgon. Förhoppningsvis kan detta klarläggas när de kvarvarande slöjorna av kalkrester har avlägsnats.

Korets norra vägg har flera figurmålningar i flera register. I ett finns Marie bebådelse som sedan följs av *Visitatio* – det motiv där jungfru Maria och hennes släkting Elisabet möts och där Jesu födelse förebådas genom att det barn som

Elisabet bär (Johannes döparen) reagerar på det barn som Maria bär (Jesus) genom att spritta till i moderlivet (fig. 3–4) – samt en födelsescen.

I registret under finns fem gammatestamentliga profeter avbildade (fig. 5). Troligen har ytterligare profeter målats som pendang på södra väggen där det nu finns ett fönster upptaget på 1700-talet.

Triumfbågsväggens målningar är tyvärr inte lika välbevarade som de i koret. Triumfbågens vidgning och flera puttskador och lagningar har gjort att stora delar av den ursprungliga putsen med sitt målningslager har gått förlorad. Några större figurer kan anas och mycket välbevarad är en änglafigur (fig. 6). De övre partierna av målningarna har ju också som tidigare nämnts hamnat på vinden i samband med valvslagningen. Det fragment på norra väggen som ansluter till triumfbågsmuren föreställer förmodligen en martyriescen.

Fig. 6. Triumfbågsmyrens målningar under framtagning. —Murals on the wall next to the triumphal arch.



Slutord

Nyupptäckten av målningarna i Marka kyrka visar hur viktigt det är att man vid restaureringar alltid gör mer omfattande undersökningar av puts-lagren och dessutom genomför provknackningar på olika platser i kyrkorummet. Det som vid tidigare restaureringar förmodades vara fragmentariskt och av mindre värde har nu visat sig vara en bitvis välbevarad romansk målningssvit som troligtvis kommer att bli den största bevarade i landskapet. I och med att målningarna nu har tagits fram och konserverats så kan de, förutom att pryda och förkunna, även bidra med kunskap om både arkitektur och bildkonst från äldre tid. Vi har fått en ytterligare pusselbit till den medeltida historieforskningen, av stort intresse både för Markas lokala kyrkohistoria och för Västergötlands medeltida historia i sig – och för Sveriges medeltida konsthistoria i stort.

Referenser

- ATA, Riksantikvarieämbetet, Stockholm: Arkivalier och fotografier rörande Marka kyrka, Västergötland. Bebyggelseregistret/RAÄ. www.bebyggelseregistret.raa.se
- Dahlberg, M., 1998. *Skaratraktens kyrkor under äldre medeltid*. Skara.
- Hernfjell, V., 1993. *Medeltida kyrkmålningar i gamla Skara stift*. Skara.
- Lagerlöf, E. & Svahnström, G., 1973. *Gotlands kyrkor*. Andra upplagan. Stockholm.
- Lindgren, M., 1995. *Kalkmålningar, Signums svenska konsthistoria. Den romanska konsten*. Lund.
- Nisbeth, Å., 1986. *Bildernas predikan. Medeltida kalkmålningar i Sverige*. Stockholm.
- Tuulse, A., 1968. *Romansk konst i Norden*. Stockholm.
- Ullén, M., 1967. *Smålands medeltida monumentalmåleri I. De romanska och ungotiska kyrkomålningarna från 1100- och 1200-talen*. Stencilerad licentiatavhandling. Stockholm.

Summary

Västergötland has numerous Romanesque stone churches built in the 12th and 13th centuries. Many of them exhibit outstanding craftsmanship and demonstrate great wealth through high-class architecture and stone sculpture. During the Middle Ages, most churches had murals, but post-Medieval lime washing and construction works have destroyed most of them in the province. What we see today are only faded fragments of what was once bright and colourful. Many churches were also demolished during the 19th century. As the population grew the Medieval churches came to be considered too small and outmoded, and so larger churches replaced the old ones.

Most of the surviving murals in Västergötland date from the Late Middle Ages and are heavily restored. Romanesque painting is sparsely represented. The newly discovered murals in Marka church are therefore quite a sensation. The church,

dating from the 12th century in its original version, is currently undergoing a major interior restoration. During preparations, traces of murals were found under layers of lime wash. The rediscovered murals date variously from the Middle Ages and the 17th and 18th centuries. It was known from written sources and earlier restorations that the church had once had murals, but not to what extent or exactly from what eras.

Marka's Medieval murals are Romanesque and are mainly located in the chancel. On the east wall is the Christ in Majesty motif and the northern wall shows scenes from the New Testament. The murals can on stylistic and technical grounds be dated to c. 1200–1250. They have now been uncovered and conserved and we may enjoy a relatively well-preserved suite of Romanesque paintings in an area where murals are otherwise uncommon.