

# FORN VÄNNEN

JOURNAL OF  
SWEDISH ANTIQUARIAN  
RESEARCH

---

Västra Ed - kyrkan som sprängdes - Konst och förnyelse i Småland under  
det tidiga 1500-talet

Pia Bengtsson Melin

[http://kulturarvsdata.se/raa/fornvannen/html/2017\\_088](http://kulturarvsdata.se/raa/fornvannen/html/2017_088)

Fornvännen 2017(112):2 s. 88-100

Ingår i [samla.raa.se](http://samla.raa.se)

# Västra Ed — kyrkan som sprängdes

## Konst och förnyelse i Småland under det tidiga 1500-talet

*Av Pia Bengtsson Melin*

Bengtsson Melin, P., 2017. Västra Ed: kyrkan som sprängdes. Konst och förnyelse i Småland under det tidiga 1500-talet. (Västra Ed: a church blown up. Art and innovation in Småland province in the early 16th century.) *Fornvännen* 112. Stockholm.

Västra Ed Church in Småland was built in the early 12th century and left as a ruin in 1867 when the current parish church was taken into use. Its most precious furnishings, most of them Medieval, were donated to the Swedish History Museum in Stockholm, where they are still kept today. This story is similar for many of the objects in the museum's collections, but the Västra Ed group is unique in one aspect. Nowhere else does such a large coherent group of Medieval wooden objects from the same church survive, including twelve pieces representing different stylistic phases and eras, dating from the period 1200–1500. The collection is interesting from many contextual aspects. This paper deals with how artistic taste and religious changes were manifested and communicated from a narrow circle to a wider audience.

*Pia Bengtsson Melin, Statens historiska museum, Box 5428, SE -114 84 Stockholm  
pia.bengtsson.melin@historiska.se*

I Statens historiska museums samlingar i Stockholm finns en grupp föremål från Västra Eds kyrka i Småland, förvärvade 1867 och 1910. Föremålens historia påminner i mångt och mycket om andra föremål i samlingarna, men gruppen är unik ur en speciell aspekt. Inte i någon annan museisamling i Sverige finns en motsvarande grupp av medeltida föremål bevarade från en och samma kyrka. Tolv stycken altar- och helgonskåp och träskulpturer som representerar olika stiltfaser från 1200-talet till 1500-talet. Till detta kommer även textilier från senmedeltiden till 1700-talet, en senmedeltida skamstock samt ett sakramentskåp från 1300-talet.

Gruppen av föremål är intressant ur flera aspekter, både stil- och innehållsmässigt. Föremål har förändrats och anpassats över tid och har haft kvar sin medeltida placering i kyrkorummet fram till dess att kyrkan revs på 1860-talet. Med utgångspunkt i några av föremålen kan en diskus-

sion om hur nya konstnärliga idéer manifesterats och kommunicerats i kyrkorummet föras. Samlingen, som bara delvis har uppmärksammats forskningsmässigt, är också ett konkret exempel på hur en adlig familj i flera släktled genom donationer till sockenkyrkan, och genom införandet av nya motiv och stilar, aktivt fungerat som katalysator för, och spridare av, såväl nya teologiska idéer som ändrade konstnärliga stilideal.

### *Från sockenkyrka till ruin*

Vid 1800-talets mitt skedde en explosionsartad befolkningsökning i Sverige som medförde att de medeltida landskyrkorna på många håll blev trånga. De var i många fall också kraftigt eftersatta i underhållet och allt detta ledde till att många gamla kyrkor byggdes till eller revs och ersattes med större kyrkor, ofta utförda i nystilar (Ullén 2006). En av alla dessa kyrkor var Eds kyrka (efter 1884 Västra Ed) i Tjust vid norra Smålandskusten. 1863 in-

vigdes den nya kyrkan, ritad av Albert Törnqvist. Den är en vitputsad treskeppig korskyrka med absidial koravslutning, uppförd i en stil som snarast kan benämnas klassicerande nyromanik, och kan med sin lätt eklektiska stilblandning sägas vara typisk för sin tillkomsttid. Den gamla kyrkan kom dock att stå kvar orörd med alla sina inventarier fram till hösten 1867, då beslut om rivning togs av kyrkostämman.

Den rivningsvåg som svepte över landet vid 1800-talets mitt oroade antikvariskt intresserade och verksamma personer. Ett engagemang för bevarande av äldre monument och inventarier fanns trots allt. Fornminnesföreningar började bildas på flera håll i landet, och förutom intresset för forntiden engagerade sig dessa även i de medeltida kyrkorna och deras inventarier. Exempel på medeltida kyrkor som räddades och som kom att leva vidare som museer för fornsaker och medeltida skulptur är Enångers kyrka i Hälsingland, Edåsa kyrka i Västergötland och Marby kyrka i Jämtland (Bengtsson Melin, 2014, s.15 ff).

Händelseförloppet 1867 i Ed är väl dokumenterat i kyrkans arkivalier i Antikvarisk-Topografiska arkivet (ATA). Redan 1840 hade dock riksantikvarien Bror Emil Hildebrand (1806–84) genomdrivit ett beslut om en förordning som stipulerade att alla beslut om rivning eller ombyggnad av medeltida kyrkor skulle genomgå Vitterhetsakademiens granskning, just för att förhindra att dessa byggdes om eller revs utan dokumentation, eller att deras äldre inventarier förstördes eller skingrades. Denna förordning var den direkta orsaken till Akademiens beslut att 1867 sända riksantikvarien till Ed för att på plats avgöra vilka av kyrkans inventarier som var värda att spara. Akademiens villkor för att församlingen skulle få tillstånd att riva kyrkan var att det stora senmedeltida altarskåpet tillsammans med »sådana gamla kyrkans märkvärdigheter som av ombudet kunna anses förtjäna att åt eftervärlden bevaras» skänktes till Vitterhetsakademien d.v.s. Historiska museet (ATA).

Hildebrand valde ut ett antal träskulpturer och helgonskåp samt ett sakramentsskåp med smidesdekor, vilka tillsammans med högaltarskåpet skickades till Stockholm. Bänkinredning, predikstol och en mängd andra inventarier lämnades kvar i kyrkan, vars valv sprängdes med krut efter att

taket hade rivits. Detta dumpades sedan på isen på den närbelägna sjön tillsammans med resterna av den medeltida bogårdsmuren, varefter byggnadsresterna hamnade på sjöns botten när isen smälte. En tiondebod revs också och stenen från denna användes till att mura den nya kyrkans altare. Kyrkobyggnadens kvarstående murar kröntäcktes sedan med jord i vilken klängväxter planterades och ruinen lämnades åt sitt öde.

Med åren tog naturen över mer och mer och träd, buskar och gräs bidrog till förgänglighetskänslan. Fjorton år efter raserandet av valven beskriver den kringresande kyrkoforskaren Erik Ihrfors upprört sitt besök i kyrkoruinen och den syn som där mötte honom (Berättelse 1881, ATA). Resten av predikstol, epitafier och medeltida skulpturer låg tillsammans med benbitar och delar av sönderfallna likkistor spridda inne i ruinen. Även flera gravar var öppna och helt oskyddade mot väder, vind och vandalism. Diskussioner om en eventuell uppsnyggning av ruinen påbörjades flera gånger, men några åtgärder vidtogs inte då pengar saknades. 1910, drygt 40 år efter rivningen, påbörjades slutligen en uppröjning av ruinen. Kyrkostämman beslöt då att överlåta resterande träskulpturer och ett antal äldre textilier till Historiska museet mot en ersättning av 300 kronor. Att pengarna skulle användas oavkortat till ruinen iordningställande var ett direkt krav från museet (ATA). Först på 1920-talet kom dock en mer genomgripande restaurering av ruinen till stånd. Murarna förstärktes, jämnades till och avtäcktes med torv. Markknivån sänktes inuti ruinen och man samlade ihop de äldre gravstenarna och gravkorsen i gjutjärn och placerade dessa utmed väggarna i långhuset och i korsarmarna. Man satte även igen flera gravkammare som stått öppna med nya lock i cement och gjorde även en del nya inskrifter på dessa.

Ruinen har senare varit i bitvis dåligt skick. 1976 avslutades en omfattande restaurering efter ett program uppgjort av vårdsektionen på Riksantikvarieämbetet. Vissa partier av murarna togs ned för att sedan muras upp igen och resterna av interiörens pelare revs. Enligt planen skulle dessa återuppföras i betong för att sedan kläs in med det ursprungliga teglet. Detta kom dock bara att utföras på en av pelarna i koret (ATA). 2007 genomgick ruinen en ny restaurering utförd av





Fig. 1. Omarbetad 1300-talsmadonna. Foto: förf.  
—Reworked 14th century Madonna.

Wilund arkitekter & antikvarier där man bland annat fogade om murarna med hydrauliskt kalkbruk, fäste lösa stenar, tätade gamla cementtäckningar samt utförde nya avtäckningar på sakristian och den bevarade korpelaren. I samband med detta skrevs också en vård- och underhållsplan (Wilund 2014).

#### *Byggnadshistorik*

Eds kyrka uppfördes troligen under 1100-talet, och hade då ett rektangulärt långhus, förmodligen avslutat i öster med en korabsid. En smal

portal med kalkstenskapitäl i ruinens västra del är bevarad från denna period. Under 1200-talet utökades kyrkan med de två korsarmarna, något som ger kyrkan en ovanlig, korsformad plan med få motsvarigheter i Sverige vid denna tid. En liknande utbyggnad med korsarmar gjordes på Gärdslösa kyrka på Öland vid 1200-talets mitt (Boström 1978, s. 43 ff). Gärdslösa hade en särställning som prostkyrka (Boström 1978, s. 10). Utbyggnaden av Västra Ed antyder att även denna kyrka hade en speciell position och bör ha motiverats av att man behövde extra utrymme i kyrkorummet. Kanske skulle korsarmarna fungera som kapell med plats för altare? Kort före reformationen hade kyrkan fyra sidoaltare (ATA; Ahlström 2000, s. 11), vilket förklarar det stora antalet bevarade medeltida träskulpturer. Kyrkan bör då, förutom högaltaret och sidoaltaren i norr och söder som brukligt är, även ha haft ett altare i vardera korsarmen.

Från 1200-talet finns två träskulpturer bevarade: en mycket fragmentarisk av Sankt Mikael stående på draken och ett även det fragmentariskt triumfkrucifix av hög kvalitet, båda nu i SHM. Bevarad i den nya kyrkan finns också en dopfunt i kalksten med cuppa av paradistyp (Blomqvist 1929, s. 126 f; Borg 2002, s. 175). Även en trapetsformad kalkstenshäll över prästen Lars finns bevarad som var placerad inne i kyrkan. Att han fick sin sista viloplats där i stället för på kyrkogården antyder en speciell dignitet.

Under 1300-talet tillkommer det nuvarande rakt avslutade koret och korportalen i den södra muren, där även tegel har använts i omfattningen. Från detta byggnadsskede finns en järnbeklädd dörr bevarad, som 1938 flyttades från portalen i ruinen till den nya kyrkans sanktuarium. En vittrad skulptur av en sittande Sankt Olof kan även den på stilistiska grunder dateras till 1300-talet (Jacobsson 1995, s. 129 ff; Andersson 1966, s. 108). Av storleken (133 cm hög) och den djupt urholkade ryggen att döma bör den ha ingått i ett större helgonskåp. Skulpturen saknar helt rester av polykromi och dess yta är kraftigt eroderad med sprickbildningar efter att ha stått länge utom-



hus. Trots skadorna kan man se att den är välhuggen och har varit av utomordentligt hög kvalitet.

Kanske samtida med denna skulptur är den bevarade madonnan som är tillverkad på 1300-talet, men som senare delvis omarbetats för att möta nya stilideal (fig. 1). Hon har daterats dendrokronologiskt till 1329–39 (Eckerblad 1984, s. 16 ff.), vilket överensstämmer stilistiskt bl.a. med de nedre partiernas veckbildning. Däremot har doket under senmedeltiden omarbetats till flätor genom att trä skurits bort i vissa partier och skåror skurits ned i de kvarvarande upphöjda partierna. Marias dräkt har också omarbetats i byst- och midjehöjd. Jesusbarnets ansikte och hår har försetts med ett mer senmedeltida uttryck (Tångeberg 1974, s. 223 ff; Rydbeck 1975, s. 278). Med hänvisning till bland annat sekundär polykromi, troligen från 1500-talet, menar Tångeberg att även de snidade ändringarna kan ha skett vid denna tid, dock efter äldre förebild (1974, s. 225). Carina Jacobsson (1995, s. 133) har påpekat madonnans likheter med madonnorna i Ukna och Näshult, och föreslagit att det kan finnas ett samband mellan införskaftet av träskulptur till flera olika kyrkor i Tjust under 1300-talets första hälft. Enligt en uppteckning av kyrkoherden Gustaf Malmberg 1926, efter uppgifter lämnade av församlingsbon Lars Magnus Svensson (född 1835), så skall madonnan ännu i början av 1860-talet ha haft sin placering i koret, snett vänd mot högaltarskåpet (handlingar i ATA).

### *Medeltida inventarier*

Kyrkans storlek och byggnadsmaterial, den avvikande planlösningen och det stora antalet bevarade skulpturer tyder alla på inblandning av lokalt frälse. Eds socken var under medeltiden en stormannabygd. I närheten låg gården Vinäs, omnämnd vid mitten av 1300-talet som *wyænes* (DMS). Den var sätesgård åt Magnus Karlsson (stjärna) åtminstone från 1320-talet framåt, och såldes 1379 av hans släktingar till Bo Jonsson (Grip), riksråd och det medeltida Sveriges i särklass största jordägare. Under 1370- och 80-talen köpte Bo upp stora landarealer i Tjust, och sonen Knut var enligt traditionen den som lade grundstenen till Vinäs slott under 1400-talet. Byggnaden står fortfarande kvar, men är mycket ned-

gången, framför allt interiört, efter flera avbrutna ombyggnadsetapper. Planer finns dock på att rusta upp och använda Vinäs för kulturella evenemang. Under 2016 har också arkeologiska utgrävningar påbörjats i området. Förhoppningsvis skall man därmed kunna fastslå var den ursprungliga sätesgården låg. Undersökningarna är ett samarbete mellan Västerviks Museum, Museiarkeologi Sydost/Kalmar läns museum, Västra Ed hembygdsförening, markägaren och Länsstyrelsen.

Under andra hälften av 1400-talet välldes kyrkorummet med ribbvalv och på korets norra sida byggdes en sakristia. Ett välbevarat mindre helgonskåp med en Anna-självtredjeskulptur och målade framställningar av scener ur Marie och Jesu barndomshistorier kommer från denna tid. Från det tidiga 1500-talet har vi en skulptur av Sankt Mikael's strid mot djävlar och ett helgonskåp med Sankta Katarina av Alexandria, vilket jag diskuterar närmare nedan. Båda är av hög kvalitet och otroligt välbevarade, både till utförande och till polykromi.

De två helgonskåpen med Sankta Anna och Sankta Katarina som huvudmotiv påvisar ett intresse för kvinnliga helgon, och det understryks också av högaltarskåpets reliefskildringar på flyglarna av Barbara, Margareta, Dorotea och Maria Magdalena. De fyra kvinnliga helgonen mötte församlingsbornas blickar under större delen av året, då skåpet endast öppnades vid festdagar (fig. 2). Altarskåpet tillkom i en katolsk kontext kort före reformationen, men det dröjde länge innan reformationens idéer och bildbruk blev allmänt rådande i de svenska kyrkorumen. De medeltida högaltarskåpen fick stå kvar på kyrkornas altare, och det är egentligen först under Johan III:s regeringstid som man kan tala om en lutherskt präglad ikonografi (Ångström 1992, s. 265).

I Ed tycks dock många äldre sedvänjor ha levt kvar ovanligt länge. Den tidigare nämnda uppteckningen efter församlingsbon Lars Magnus Svensson omtalar att skåpet öppnades vid passionstid för att visa de innersta scenerna, och att man vid nattvardsgång ringde i en korklocka placerad i korbågen. Sedvänjan att ringa i klocka vid nattvardsgång är rent katolsk, och att detta förekom i en protestantisk kyrka ännu vid 1800-



Fig. 2. Altarskåp från 1526 med stängda flyglar visande reliefer av kvinnliga helgon. Foto: ATA. —Altarpiece from 1526 with closed wings showing women saints.

talets mitt är anmärkningsvärt. Även samtliga helgonskåp tycks ha stått kvar i kyrkorummet fram till riksantikvariens besök 1867. Det vore intressant att undersöka om det var unikt för Västra Ed eller om bruket levde kvar även i andra småländska kyrkor. Som sagt ersattes många medeltida kyrkobyggnader i Småland vid denna tid av stora nyklassicistiska kyrkobyggnader, de så kallade Tegnér-ladorna. Ett syfte med dessa, förutom det rent storleksmässiga, kan ha varit att man genom deras arkitektoniska utformning helt enkelt kunde bygga bort äldre, oönskade sedvänjor som man ännu inte riktigt lyckats få bukt med i socknarna (Herman Bengtsson, muntlig uppgift).

Det stora högaltarskåpet är intressant ur många olika aspekter. Det är daterat till 1526: den numera försvunna inskriften ANNO MCXXVI fanns på Maria Magdalenas smörjkärl. Bilder tagna på 1920-talet visar att inskriften vid denna tid fortfarande var fullt läsbar (fig. 3). Altarskåpet behöll sin plats på högaltaret även efter reformationen och i nästan 350 år fram till 1867 då kyrkan revs. I corpus under korsfästelsescenen

finns två vapensköldar, en med en grip och en med ett trollansikte, alluderande på ätterna Grip och Trolle. Sköldarna bärs av en grip respektive ett lejon.

Altarskåpet beställdes med största sannolikhet av Anna Arvidsdotter Trolle (1476–1532) till minne av maken Nils Bosson (Grip, 1460–1522), som var riddare och riksråd samt från 1512 även häradshövding i Tjust. Nils blev mördad 1522. Mordet skildras av Margareta Grip i hennes släktbok, där hon 1578 skrev att farfadern mördats av bönder i Västra Vingåker den 14 februari 1522 (Gillingstam 1967, s. 301–307). Det är högst troligt att Anna beställde skåpet som en själågåva till Gud för makens räkning.

Skåpet är tillverkat i en brytningstid både vad gäller trosuppfattningar och stiluttryck och uppvisar en intressant blandning av motiv. Här ses en sammansmältning av stildrag som är typisk för sengotiken. Rune Norberg (1953, s. 93 ff) och Aron Andersson (1980, s. 238 ff) attribuerade båda skåpet till den nordtyske »Immaculatamästaren». De hävdade också, dock med en viss tveksamhet från Anderssons sida, ett verkstads-

Fig. 3: Altarskåpets datering till 1526, här synlig på 1920-talet men numera borta. Foto: ATA. — The date 1526 on the altarpiece.

mässigt samband mellan detta skåp och ett skåp från ca 1500 som finns i Funbo kyrka i Uppland. Attribueringen motiverades av såväl stilistiska likheter med andra skåp attribuerade till Immaculatamästarens verkstad, som av tekniska och materialmässiga iakttagelser. Attribueringen är dock osäker och tillbakavisas av Peter Tångeberg (1986, s. 305). Uppfattningen att skåpet är av nordtysk proveniens delas dock av de flesta forskare som yttrat sig (Rydbeck 1975, s. 273; Tångeberg 1986, s. 305; Ahlström 2000, s. 7 ff; Tångeberg med förbehållet att det kan ha utförts i Sverige av en hitrest nordtysk mästare). Variationerna i material tyder på att det kan vara tillkommet här, då man i norra Tyskland främst använde ek, såsom stipulerat av skråna. Figurerna i skåpet är nämligen snidade i lind, medan masverket är i ek och själva skåpet är utfört i ek och furu. Allt tyder på att man i verkstaden har tagit starkt intryck av de berättande flamländska skåpen, med deras realistiska och detaljrika scener placerade i dramatiska landskap eller tittskåpsliknande rumsligheter (fig. 4).

Altarskåpet är ett passionsskåp där Jesu lidandehistoria står i fokus med korsfästelsen placerad i centrum. Den omges av fyra större scener visande Jesus inför Pilatus, gisslandet, törnekröningen och korsbärandet. På flyglarnas insidor skildras korsnedtagningen och uppståndelsen. Ovanför dessa finns mindre scener som visar händelserna efter Jesu död. Dessa miniatyrscener med sina variationer i höjd, lutning och djup bidrar till att skapa ett dramatiskt perspektiv i framställningen och utgör en visuell fond för de större anslutande scenerna. Redan nämnda är helgonframställningarna på flyglarnas yttre sidor.

Helgonen betraktades efter reformationen inte längre som förbedjare, men däremot som förebildliga exempel, framför allt för kvinnor. Huvudjungfrurnas ståndaktighet och Maria Magdalenas botfärdighet var uppbyggliga exempel även i en protestantisk kontext och tankesfär, något som motiverade deras förekomst i kyrkorummet även senare. På flyglarnas målade utsi-



dor finns bebådelsen och en framställning av den heliga slakten (fig. 5). Bebådelsen behöll sin ställning som ett av den kristna ikonografins mest centrala motiv, tack vare dess särställning som gestaltning av hur ordet blev kött. Den heliga slakten är ovanlig som motiv i protestantisk kyrkon Konst, men motivet kan liksom de nyss nämnda helgonmotiven ha en uppbygglig roll i det att det värnar familjen. Framställningarna på flyglarna har en dubbel funktion. De är inte enbart förkunnande, utan de knyter också samman högtarskåpet med de två tidigare nämnda helgonskåpen med Sankta Anna och Sankta Katarina och skapar därigenom en obruten linje av tro och fromhet oavhängigt av tiden.

Skåpets skulpterade delar har som nyss nämnts fokus på passionshistorien, korsfästelsen och de händelser som sker efter denna. Av speciellt intresse är tre motiv som är mindre vanliga i medeltida konst: vandrigen till Emmaus, måltiden i Emmaus och Noli me tangere. Dessa tre motiv är däremot rikligt förekommande i den efterreformatoriska konsten. Den målade predellan är unik i valet av motiv då den visar Sankt Görans strid



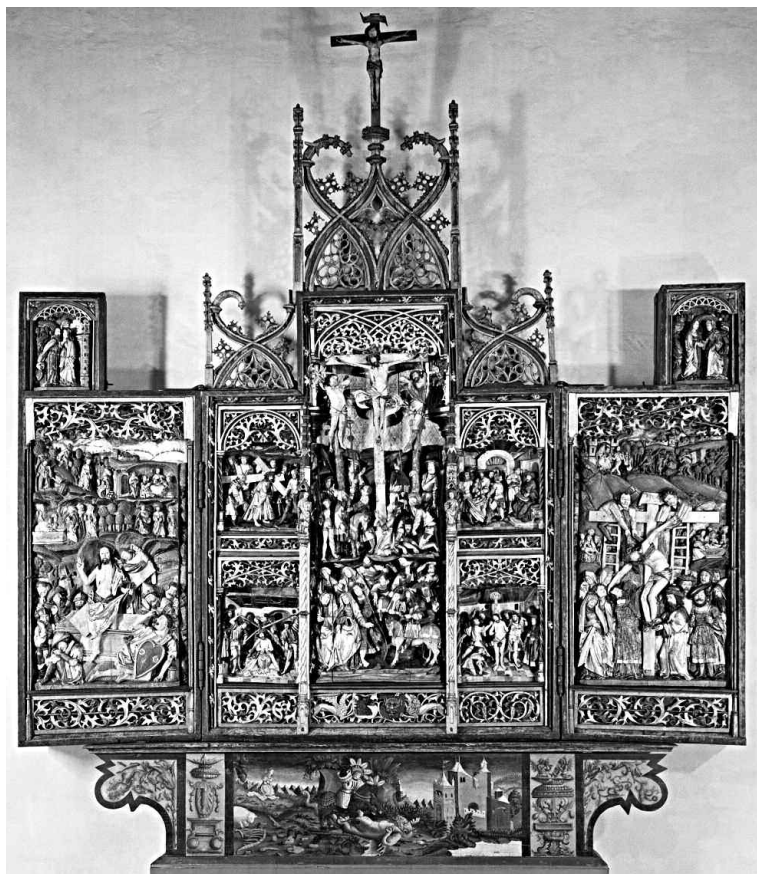


Fig. 4. Altarskåpets insida med snidade passions-scener. Foto: ATA. —The interior of the altarpiece with carved passion scenes.

mot draken. De senmedeltida predellorna brukar annars oftast ha framställningar av Kristus omgiven av apostlarna eller Smärtomannen omgiven av kyrkofäderna.

Valet av Sankt Göransmotivet ter sig i ett altarskåp beställt till en riddares minne som logiskt, då ju Göran som ett av riddarhelgonen omhuldades speciellt av det manliga frälset. Ett bekant exempel är Sten Sture den äldres fromhet riktad till just detta helgon, vilket utmynnade i beställningen av den stora Sankt Göransgruppen i Stockholms Storkyrka. Det är högst troligt att även Nils Bosson (Grip) som riddare kände en speciell samhörighet med protomartyren. Sankt Göransmotivet behöll till viss del sin popularitet även efter reformationen, framför allt inom den mer folkliga fromheten (Lindgren 1983, s. 240 f). Exempel på framställningar av motivet finns från

1600-talet, då det passade väl in i det på nytt aktuella riddaridealet och fungerade som en allegorisk sinnebild av den kristne riddaren i kamp mot ondskan, en kamp som varje rättrogen kristen kunde identifiera sig med. Exempel finns även där medeltida träskulpturer av Sankt Göran och draken restaurerats på 1600-talet, som den skulptur från Tortuna kyrka i Västmanland (nu i SHM) som både fått ny bemålning och kompletterats vid 1600-talets mitt.

Måleriet på predellan har ett säreget uttryck och utmärks framför allt av stora variationer i proportionerna mellan både figurerna och det omgivande landskapet. Den avbildade byggnaden snarare bryter perspektivet än betonar det, vilket medverkar starkt till uttrycket. Stilen kan beskrivas som uttalat manieristisk och motivet omges av ornament i typiskt sirligt renässansstil.

Fig. 5. Altarskåpets flygelmålningar av Heliga släkten. —Depictions of the Holy Kinship on the altarpiece's wings.



Intressant är att man inte valt samma ornament på båda sidor av motivet utan givit vardera sidan olika varianter utförda i grisaille. Även formen på själva predellan avviker, med sina brutna passformer i ändarna, från den gängse formen med lätt svängda sidoförmer. Bruket av akantus som huvuddrag i både ornament och masverk är påtagligt. De plastiska akantusornamenten, som bland annat slingrar sig runt stavar, är i flera fall tillverkade av klippt och format tenn för ett mjukare, mer naturtroget utseende och en ökad realism. Även andra typer av ornament tillverkade i metall förekommer, som löv i tenn och som beslag i olika stjärn- och blomformer på hästarnas seldon. Delar av Jesu törnekrona är likaså tillverkade i metall för att accentuera den visuella effekten. Ornament och skulpturdelar i andra material förekommer i sengotisk träskulptur, bland

annat hos Bernt Notke, och bidrar till att förstärka den eftersträfvade realismen i framställningen.

Stilen i skåpet är mycket speciell. Monica Rydbeck (1975, s. 276) diskuterade de manieristiska stildragen och hur de olika snidade partierna i skåpets olika delar förhåller sig till varandra. Skåpet ger ett något asymmetriskt intryck i det att perspektivet i de snidade delarna är mycket brant och ger de övre partierna i flyglarnas insida en framåttstupande känsla. Asymmetrin understryks också av det faktum att man valt olika sorters repstav i kolonnerna som inramar den centrala figurscenen i corpus. Kontrasterna mellan det kantigt robusta och det utdragna och sirliga, samt mellan det mer återhållsamma och det kraftfullt livliga är ett både påtagligt och tidsypiskt drag som återkommer i både reliefer, skulptur och måleri i arbetet. Typiskt är även det



Fig. 6. Helgonskåp från det tidiga 1500-talet med Sankta Katarina av Alexandria. Foto: Lennart Karlsson. —Early 16th century shrine with St. Catherine of Alexandria.

dramatiskt fladdrande ländklädet som Kristus bär i korsfästelsescenen, och vars ändrar står ut från vardera sidan av kroppen. Dessa bryter av effektfullt mot resten av plagget som är symmetriskt arrangerat över den nyligen dödes höfter. Dramatiska tillägg är även den ängel och den djävul som på var sida om korsfästelsescenen svävar bort med de två rövarnas själar.

Händer och fingrar är extremt långa, med överdrivet betonade större leder och med ibland näst intill onaturliga vridningar, som till exempel hos den romerske soldaten till häst i korsfästelsescenens nedre parti. Även i flyglarnas framställningar i högre relief är dessa drag markanta. Pojken som överränner blomsterkorgen till Sankta Dorotea har korta fötter till oproportionerligt långa och platta ben med »vassa» smalben på ett sätt som nästan för tankarna till Claus Bergs

apostlaskulpturer i domen i Güstrow i nordöstra Tyskland. Man skulle rentav kunna klassificera stilen i altarskåpet som nordtysk, men filtrerad genom starka danska influenser.

Flygelmålningarna på högaltarskåpet har stora stilistiska likheter med dem i det lilla Katarina-skåpet (fig. 6). De är förmodligen utförda av samma målare eller verkstad. Sankta Margareta i det mindre skåpet är till exempel i många fall näst intill identisk med jungfru Maria i det stora skåpets framställning av den heliga släkten. En intressant detalj i helgonskåpet är att masverket i skåpets bas inte är snidat utan i stället målat som trompe l'œil i grisaille, ett påtagligt renässansdrag. Helgonskåpet har daterats till omkring 1500. Detta är rimligt vad gäller själva skulpturen, medan skåpet i sig förefaller vara något yngre. Skulpturen är också något underdimen-



sionerad i relation till skåpet. Jag föreslår därför att skåpet är tillverkat senare än själva skulpturen, troligen vid samma tid som högaltarskåpet och kanske som ersättning för ett äldre skåp. Valet av motiv på flyglarna anknyter också delvis till motiven på högaltarskåpets flyglar. Mycket talar för att Katarinaskulpturen 1526 försågs med ett nytt skåp och att detta var en medveten handling för att harmoniera och samspela med det nyinskaffade högaltarskåpet.

#### *Efterreformatorkt*

Ett annat i detta sammanhang mycket intressant föremål ingående i samlingen från Västra Ed är en mindre (44 cm hög) skulptur av en bedrövad skäggig man som sitter på en liten grön kulle med ett stol-liknande skrank runt omkring (fig. 7). Rydbeck (1975, s. 280 f) identifierade honom som Job på askhögen, men Lennart Karlsson har senare föreslagit att det i stället rör sig om en framställning av Kristus i väntan (*Medeltidens bildvärld*). Kristus brukar då dock ofta sitta på en sten, vilket inte är fallet här med tanke på den gröna färgen. Att det rör sig om Job är dessutom mer troligt då figurens kropp är mer satt och robust än vad kristusskildringar brukar vara, och att han dessutom är avbildad helt naken utan ländkläde. Kullen är tänkt att illustrera den hög som Job satt på när han ansattes av djävulen. Kristus brukar i framställningar av motivet vara törnekrönt, och dessutom är de röda märken som figuren har målade på kroppen runda till formen. Detta antyder att de är tänkta att illustrera Jobs bölder snarare än Kristi gisselsår, vilka brukar vara smalare och mer utdragna till utseendet. I Finlands Nationalmuseum i Helsingfors finns dessutom två träskulpturer av samma typ som båda otvetydigt visar Job, vilket visar att skulpturen i SHM ingår i en typisk bildgenre. Skulpturen benämns även i kontraktsprost Asplings redogörelse från 1829 som föreställande just Job (ATA).

Skranket tycks vara en sekundär tillsats och det är oklart om den hör samman med skulpturen över huvud taget. I Historiska museets katalog är den upptagen för sig som ett »stolliknande ställ för timglas». Job tillhör inte de vanligare motiven inom den svenska medeltida skulpturen, men det finns muralmålningar från tiden kring år

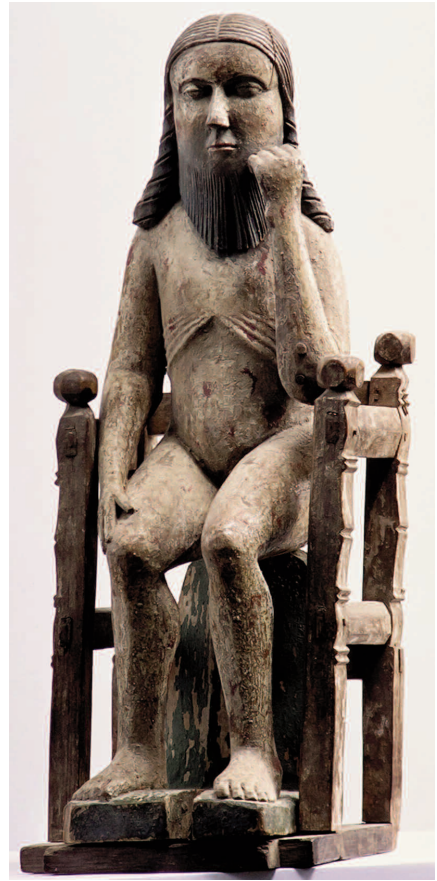


Fig. 7. Job på askhögen, 1520-talet. Foto: Lennart Karlsson. —Job on the ash-heap, 1520s.

1500 som visar hur han plågas av djävulen sittande på askhögen. Motivet får betydligt större spridning efter reformationen och ingår ofta i de gammaltestamentliga framställningarna i både grafik och muralmålari. Jobs historia ansågs uppbygglig och betraktades allmänt som ett föredöme för den enskilde kristne, då Job trots att han förlorade både barn och rikedomar och dessutom plågades av bölder inte klandrade Gud för sina plågor. Ett altare invigt till Job fanns också i Kalmar Storkyrka 1533 (Olsson 1974, s. 206). Kanske fanns det rentav ett sådant altare även i Eds kyrka? Skulpturens ganska satta kropp med sina kraftiga lår och smala underben för tankarna stilistiskt en bit fram i 1500-talet och en tillkomsttid på 1520-talet är tänkbar. Skulpturen har ock-



Fig. 8. Alabasterskåp från 1550-talet med Lot och hans döttrar. Foto: förf. —1550s alabaster shrine with Lot and his daughters.

så påfallande likheter med några av de mindre figurerna i det stora altarskåpet, framför allt skildringen av Kristus i dödsriket, varför det verkar rimligt att de är samtida. Förmodligen har även den mindre skulpturen förvärvats vid ungefär samma tid och kanske från samma verkstad, då både altarskåpsfigurerna och den mindre skulpturen är snidade i lind.

Intresset för nya stilideal och idéer var påtagligt även 25 år senare, vilket märks i ett litet alabasterskåp som donerades till kyrkan av familjen Grip. Altaret består av en alabasterrelief med arkitektoniskt uppbyggd inramning som mon-

terats in i ett mindre träskåp med spetsiga flyglar (fig. 8). Med tanke på dess ringa storlek och på reliefens motiv så bör det ursprungligen ha varit avsett som ett husaltare för privat andakt. Motivet, den druckne Lot och hans döttrar, är ovanligt för en altartavla, men speglar renässansens och även den efterföljande barockens intresse för mer svårtillgängliga motiv, gärna tagna ur Gamla testamentet och ibland av lite ekivok karaktär. Reliefen har daterats till 1550-talet och är av nederländskt ursprung (Wustrack 1982, s. 29 ff; Ångström 1992, s. 72 f; Lipińska 2014, s. 136 ff). Den är huggen i låg relief med målade och förgyllda

detaljer. Det arkitektoniskt uppbyggda ramverket med ett kraftigt bjälklag är ornerat med maskaroner och girlanghållande putti och bärs upp av en karyatid och en herm i rundskulptur på vardera sidan om mittreliefen.

Alabasterarbetet har troligen importerats för att sedan monteras in i träskåpet på plats. På vänstra dörrens insida finns gripvapnet och inuti skåpet finns bevarade målningsfragment som tyder på att det varit målat. Den ursprungliga högra dörren har gått förlorad och ersattes 1924 av en ny, tillverkad av konservator Alfred Nilsson (ATA). Birger Nilsson (Grip), son till tidigare nämnda Anna Arvidsdotter Trolle och Nils Bosson (Grip), var troligen den person som donerade altaret till kyrkan. Han hade en mängd prestigefyllda uppdrag: bland annat var han riksråd, ståthållare i Småland och hövitsman i Kalmar. I samband med Erik XIV:s kröning 1561 blev han utnämnd till friherre. Kanske var det till åminnelse av denna händelse som han överlämnade skåpet till kyrkan? En antydning om detta är det faktum att gripen i vapenbilden är krönt. Troligt är att reliefen införskaftats mellan någon gång mellan 1561 och Nils Bossons dödsår 1565 (Rydbeck 1950, s. 37; Ångström 1992, s. 285). Med donationen gick han i så fall i sina föräldrars fotspår både som donator och som förmedlare av nya stilideal.

Vinäs kvarstod i familjens ägo till 1616 då godset genom gifte övergick i ätten Lewenhaupts ägo. Familjen Grip fortsatte dock att ha stort inflytande och deras vapen kunde fortfarande ses på strategisk plats i kyrkorummet. Ett antependium i röd sammet var ett av de föremål som lämnades kvar på 1860-talet, men som inköptes 1910. Det är trasigt och nött och tyget är så slitet att det ursprungliga mönstret nu bara anas. Antependiet är försett med årtalet 1623 applicerat tillsammans med vapensköldarna för familjerna Grip och Lewenhaupt. Herrskapet på Vinäs höll fortfarande hårt på patronatsrätten, och de två vapensköldarna framför altaret korresponderade med sköldarna på högaltarskåpets corpus. Makten och inflytandet var manifest även hundra år senare.

### Slutord

Genom att studera några av de bevarade föremålen från den gamla kyrkan i Västra Ed kan man dra slutsatsen att ätten Grip spelat en bety-

dande roll i församlingen både som donatorer och som förmedlare av nya idéer. Det stora högaltarskåpet donerat av Anna Arvidsdotter Trolle uppvisar intressanta kontraster både motiv- och idémässigt och uppvisar nordtyska, flamländska och danska stilinfluenser. Ikonografiskt märks ett intresse för kvinnliga helgon, manifesterat både i det stora högaltarskåpet och i de mindre helgonskåpen med återkommande skildringar över tid. Intresset avtog inte efter reformationen, utan helgonskulpturerna fortsatte att ha sin plats i kyrkorummet. De äldre föremålen har i vissa fall också omarbetats, som madonnan, eller försetts med ett nytt skåp, som Katarinaskulpturen, för att harmoniera bättre med det nya högaltarskåpet.

Just det stora högaltarskåpet, den lilla figuren med Job på askhögen samt det lilla alabaster-skåpet är av speciellt intresse vad gäller förmedlandet av nya stilideal. Båda skåpen uppvisar avancerade motivval som tyder på ett aktivt intresse och en hög kunskapsnivå. Valet av Job kan hänga samman med ätten Grips koppling till ämbeten i Kalmar och det altare invigt till Job som fanns i Storkyrkan där. Motivvalen speglar donatorns privata smak och fungerade som en katalysator: när föremålen placerades i kyrkorummet förmedlades dessa tankar till en större publik. Föremålens närvaro i kyrkorummet under en lång, obruten tid bidrog också till att skapa en tidlöshet. Den privata smaken hos en liten, privilegierad grupp och deras aktiva val blev på detta sätt publika och spreds till större grupper av varierande bakgrund. Gränserna mellan privat smak och allmän religiös praxis blev på detta sätt utsuddade.

### Referenser

- Ahlström, I.-M., 2000. Passionsskåpet från Västra Ed. *Klenoder* 4. Statens historiska museum. Stockholm.
- Andersson, A., 1966. *Medieval Wooden Sculpture in Sweden. Vol. II, Romanesque and Gothic*. Stockholm.
- 1980. *Medieval Wooden Sculpture in Sweden. Vol. III, Late Medieval Sculpture*. Stockholm.
- Bengtsson Melin, P., 2014. *Medeltiden on Display. Uppställningar och utställningar av äldre kyrkokonst från omkring 1850 fram till i dag*. Stockholm.
- Blomqvist R., 1929. *Studier i Smålands romanska stenkonst*. Lund.
- Borg, R., 2002. *Smålands medeltida dopfuntar, vol. 1. En inventering i komparativ belysning*. Göteborg.



- Boström, R., 1978. *Gärdslösa kyrka, Runstens härad. Sveriges kyrkor, Öland II:3*. Stockholm.
- Eckerblad, K., 1984. Dendrokronologi på medeltida träskulptur. *Dendrokronologiska sällskapet, Meddelanden* 7. Stockholm.
- Gillingstam, H., 1967–69. Nils Bosson (Grip). *Svenskt biografiskt lexikon* 17. Stockholm.
- Jacobsson, C., 1995. *Höggotisk träskulptur i gamla Linköpings stift*. Visby.
- Lindgren, M., 1983. *Att lära och att pryda. Om efterreformatorisk kyrkmålning i Sverige ca 1530–1630*. KVHAA. Stockholm.
- Lipińska, A., 2014. *Moving Sculptures. Southern Netherlandish Alabasters from the 16th to 17th Centuries in Central and Northern Europe*. Leiden & Boston.
- Medeltidens bildvärld: medeltidbild.historiska.se*
- Norberg, R., 1953. Johannesfatet från Norrby. Immaculatamästaren, Henning von der Heide och Bernt Notke. *Fornvännen* 84.
- Olsson, M., 1974. *Kalmar gamla stads kyrkor 1. Storkyrkan*. Sveriges kyrkor 158, Småland III:2. Stockholm.
- Rydbeck, M., 1950. *Renässansskulptur i Skåne. En supplerande översikt*. Stockholm.
- 1975. *Medieval wooden sculpture in Sweden. Vol. IV. The Museum Collection: Catalogue*. Stockholm.
- Tångeberg, P., 1974. Madonnabilder från Västra Ed i Småland och från Skänninge. Beskrivningar, utdrag ur konserveringsrapport och kommentar. *Fornvännen* 223.
- 1986. *Mittelalterliche Holzskulpturen und Altarschreine in Schweden*. Stockholm.
- Ullén, M. (red.), 2006. *Småland – landskapets kyrkor*. Stockholm.
- Wilund arkitekter: [www.wa2.se/kontoret/ruiner/vastra-eds-kyrkoruin/](http://www.wa2.se/kontoret/ruiner/vastra-eds-kyrkoruin/)
- Wustrack, M.K., 1982. *Die Melchener Alabaster-Manufaktur des 16. und frühen 17. Jahrhunderts*. Frankfurt am Main & Bern.
- Ångström, I.L., 1992. *Altartavlor i Sverige under renässans och barock. Studier i deras ikonografi och stil*. Stockholm.

## Summary

The foundation for Västra Ed Church in Småland was laid in the 12th century. Through centuries it accumulated a considerable amount of furnishings, including wooden sculpture, textiles and a large altarpiece from the early 16th century. In the 1860s, the parish needed a new church: a modern and spacious one that would better respond to the era's demands. In 1863 a new Neo-Romanesque church was consecrated. The old remained untouched with the furnishings intact until the autumn of 1867, when the decision for demolition was finally taken. On demand from the Royal Swedish Academy of Letters, the church council decided to donate the large Late Medieval altarpiece together with other furnishings that were considered worth preserving to the Swedish History Museum in Stockholm. Today the collection from Västra Ed consists of 26 items. Most of them are wooden sculptures that were used and displayed in the church until 1867.

At least two items have been remodeled to meet new stylistic demands and to fit with newly commissioned objects. Particularly interesting are two of the altarpieces, the large Late Medieval one and a small altar made for private devotion and later donated to the church. Both of them display rather advanced motifs that point to a specific taste and knowledge among the local nobility, the Grip family, who ordered and donated the objects. When the altarpieces were donated to the church, their imagery and stories received a new and wider audience. The choices of subject mirror the donors' private tastes and generated new ideas and thoughts on religious beliefs and artistic style among the parishioners through the presence of the items. The taste and choice of the privileged few then became public and spread more widely to new groups of people. The boundaries between private and public religious practice became altered.