

KULTURMINNESLAGEN

Metallsökare



Metallsökare

Allmänna råd till 2 kap.
Lagen om kulturminnen m.m.

Underrättelser från Riksantikvarieämbetet och statens historiska museer 1993:3

Riksantikvarieämbetet
Box 5405, 114 84 Stockholm

Förkortningar:

RAÄ Riksantikvarieämbetet

KML Lagen (SFS 1988:950) om kulturminnen m.m.

UV Riksantikvarieämbetet, byrån för arkeologiska undersökningar

Projektansvarig: Christian Meschke

Omslagsbild: Peter Kemp / IBL

© 1993 Riksantikvarieämbetet

1:1

ISBN 91-7192-910-X

Tryck: AB Fälth's Tryckeri i Värnamo 1994

Innehåll

Inledning	5
Sammanfattning	7
Definition	8
Bakgrund till bestämmelserna	8
Kulturminneslagens bestämmelser om metallsökare	10
Användningsförbud	10
Medförandeförbud	10
Undantagsbestämmelser	11
Tillståndsgivning genom länsstyrelsens beslut	14
Tillståndsgivning	14
Yrkesmässig användning	15
Arkeologiska undersökningar	17
Fritidsbruk	17
Begränsning och förnyelse av tillståndet	20
Om beslutet	21
Fysisk begränsning av tillståndsområden	22
Fyndhantering	25
Straffbestämmelser	27
<i>Bilaga I: Några praxisfall</i>	30
<i>Bilaga II: Förslag till formulering av tillståndsbeslut</i>	31
<i>Bilaga III: Förslag till PM som bifogas besluten</i>	32



Gunnar Ekelund, Riksantikvarieämbetet, var en av de första som använde metallsökare vid arkeologiska undersökningar. Bilden är tagen 1959 på Skedemosse, Öland. Foto Ulf Erik Hagberg.

Inledning

Den 1 juli 1991 infördes nya bestämmelser i Kulturminneslagen (KML), bl.a. beträffande användandet av metallsökare och straff för överträdelse av dessa och andra bestämmelser till skydd för fornminnen. En ny brottsrubrik infördes, *fornminnesbrott*. De förändrade bestämmelser som behandlas här finns i 2 kap. 18 – 22 §§ KML. De råd som meddelas här ersätter tidigare preliminära råd i ämnet.

18 § Apparat som kan användas för att på elektronisk väg spåra metallföremål under markytan (metallsökare) får inte användas om inte annat anges i 19 eller 20 §.

Metallsökare får inte heller medföras på fasta fornlämningar annat än vid färd på sådan väg som är upplåten för allmänheten, om inte annat anges i 19 eller 20 §.

19 § Förbudet i 18 § att medföra och använda metallsökare gäller inte riksantikvarieämbetet.

Utan hinder av förbudet i 18 § får metallsökare medföras och användas i militär verksamhet för att söka efter annat än fornfynd.

Vidare får utan hinder av vad som sägs i 18 § första stycket metallsökare användas i myndigheters verksamhet för att söka efter annat än fornfynd.

20 § Utan hinder av 18 § får metallsökare medföras och användas vid sådana undersökningar av fasta fornlämningar eller platser där fornfynd påträffats som efter medgivande av länsstyrelsen utförs av någon annan än riksantikvarieämbetet.

Länsstyrelsen får även i annat fall lämna tillstånd att medföra och använda metallsökare, om skäl därtill föreligger.

21 § Till böter eller fängelse i högst sex månader döms för fornminnesbrott den som av uppsåt eller oaktsamhet

1. tillägnar sig eller eljest förvärvar, gömmer, skadar, ändrar eller avyttrar föremål som enligt 4 § ska tillfalla staten eller hembjudas till staten

eller

2. olovligen rubbar, tar bort, gräver ut, täcker över eller genom bebyggelse, plantering eller på annat sätt ändrar eller skadar en fast fornlämning.

Om brott som avses i första stycket har begåtts uppsåtligen och är att anse som grovt döms för grovt fornminnesbrott till fängelse i högst fyra år. Vid bedömning av om brottet är grovt skall särskilt beaktas om gärningsmannen har använt särskild utrustning eller annars visat särskild förslagenhet, om gärningen utförts vanemässigt, avsett fornfynd av större värde eller omfattning, eller medfört en omfattande förstörelse av ett fornminne.

För försök eller förberedelse till grovt fornminnesbrott döms till ansvar enligt 23 kap. brottsbalken.

21 a § Till böter eller fängelse i högst sex månader döms den som av uppsåt eller oaktsamhet

1. inte anmäler fornfynd enligt 5 §,
2. inte gör anmälan enligt 10 § andra stycket

eller

3. bryter mot 18 §.

22 a § Fornfynd som varit föremål för brott enligt detta kapitel, och som inte enligt 4 § första stycket ändå skall tillfalla staten, skall förklaras förverkat, om det inte är uppenbart oskäligt. I stället för fornfyndet kan dess värde förklaras förverkat. Även annat utbyte av ett sådant brott skall förklaras förverkat om det inte är uppenbart oskäligt.

Metallsökare som har använts vid brott enligt detta kapitel skall förklaras förverkad, om det inte är uppenbart oskäligt. Annan utrustning som används som hjälpmedel vid brott enligt detta kapitel eller dess värde får förklaras förverkat, om det är nödvändigt för att förebygga brott eller det finns andra särskilda skäl till det.

24 § Beslut av länsstyrelsen överklagas hos kammarrätten när det gäller...

4. tillstånd att medföra och använda metallsökare enligt 20 §...

RAÄ vill i det följande redovisa den praxis som har utvecklats i hanteringen av dessa frågor samt belysa några av problemen som aktualiserats under ca ett och ett halvt års tillämpning av bestämmelserna.

Sammanfattning

I sak innebär bestämmelserna att det tidigare förbudet att medföra metallsökare på fasta fornlämningar består och att förbudet att använda metallsökare utvidgas till att omfatta hela landet.

Vissa undantag finns:

1. Förbudet gäller inte Riksantikvarieämbetet och statens historiska museer (RAÄ och SHMM).
2. Förbudet gäller inte heller i militär verksamhet för att söka efter annat än fornfynd.
3. Myndigheter får i sin verksamhet använda metallsökare för att söka efter annat än fornfynd (däremot inte medföra dem på fornlämningar).
4. Den som med länsstyrelsens tillstånd utför arkeologiska undersökningar får medföra och använda metallsökare vid dessa.
5. Länsstyrelsen kan ge tillstånd till att medföra och använda metallsökare även i andra fall än de uppräknade undantagen.

I fortsättningen krävs alltså, för såväl yrkesmässig användning som hobbyletning och annat fritidsbruk, länsstyrelsens tillstånd.

En ny brottsbeteckning, *forminnesbrott*, införs. Straffet för normalbrottet är oförändrat böter eller fängelse i högst sex månader. För fornminnesbrott som kan anses som grovt är maximistrafvet fängelse i högst fyra år.

Försök och förberedelse till grovt fornminnesbrott kriminaliseras. Medhjälp till brott mot KML är straffbelagd enligt tidigare gällande principer. Varje gärningsman och medverkande skall dömas efter det uppsåt eller den oaktsamhet som ligger honom till last.

En följd av straffskärpningen är att den som misstänks för grovt fornminnesbrott eller försök, förberedelse eller medhjälp därtill kan anhållas och häktas.

Förverkandereglerne har skärpts. Fornfynd eller värdet därav eller annat utbyte av fornminnesbrott skall förverkas, om det inte är uppenbart oskäligt. Detsamma gäller metallsökare. Andra brotts hjälpmedel får förklaras förverkade.

Liksom tidigare kan den som dömts för fornminnesbrott också åläggas skadeståndsskyldighet för efterundersökning, återställningsarbete m.m. av en skadad fornlämning.

Definition

I KML (18§) definieras metallsökare som ”Apparat som kan användas för att på elektronisk väg spåra metallföremål under markytan”. I första hand avser denna definition att fånga in de apparater som ger utslag vid ytsökning; dock utesluter den inte andra typer av elektronisk avsökningsutrustning, t.ex. sådan som ger utslag för olika metaller i mineraler under mark och där det handlar om punktmätning. Ett sådant exempel är det s.k. ”guldspjutet”, som används vid guldprospektering. Ett instrument av det slaget är, såvitt man kan bedöma, inte ändamålsenligt vid skattletning – i varje fall inte i sin nuvarande utformning. RAÅ anser därför att länsstyrelsen för närvarande inte behöver jämställa guldspjutet med övriga metallsökare vid tillståndsgivning.

Bakgrund till bestämmelserna

Lagstiftning mot metallsökare infördes i Fornminneslagen år 1985 (SFS 1984/85:281: Lag om ändring av lagen (1942:350) om fornminnen). De nya bestämmelserna innebar att metallsökare inte fick medföras på fasta fornlämningar annat än vid färd på väg som är upplåten för allmänheten (15 b §). Metallsökare fick inte användas inom område där hembudspliktiga fornfynd tidigare påträffats. Gotland betraktades i detta avseende som en sammanhängande fyndplats, varför användning av metallsökare där förbjöds generellt (15 c §).

Undantag från dessa bestämmelser gjordes för yrkesmässigt sökande efter annat än fornfynd. Likaså fick metallsökare utnyttjas vid arkeologiska undersökningar utförda av Riksantikvarieämbetet samt av annan, efter tillstånd av länsstyrelsen, som även fick lämna tillstånd i andra fall. Restriktionerna mot metallsökare överfördes utan materiella ändringar till 2 kap. KML (SFS 1988:950). Genom beslut i riksdagen den 17 maj 1990 infördes även förbud att använda metallsökare inom Borgholms och Mörbylånga kommuner på Öland (SFS 1990:428).

Lagstiftningen angående metallsökare bygger på Arkeologiutredningens delbetänkande (DsU 1983:3): Metallsökare – bruk och missbruk. Där redovisas hur användningen av metallsökare ökat

markant inom fritidsverksamheten men att egentligt missbruk i betydande omfattning dittills i stort sett endast förekommit på Gotland.

Hotet mot skattfynden på Gotland uppmärksammades tidigt av RAÄ och utgjorde motivet till det s.k. gotländska skattfyndprojektet, i vilket metallsökare började utnyttjas för vetenskapligt ändamål redan under 1970-talets slut. I detta projekt genomfördes arkeologiska efterundersökningar med användning av metallsökare, vilket gav vetenskapliga vinster, men också erfarenheter om utnyttjandet av denna teknik. Dessutom skapades en god utgångspunkt för information till den gotländska allmänheten.

Effekterna av lagstiftningen och upplysningsverksamheten bedömdes inledningsvis som mycket goda. Under flera år föreföll det som om missbruket av metallsökare minskade kraftigt; merparten av det tidigare missbruket speglade uppenbarligen i första hand okunskap och obetänksamhet – en missriktad hobbyletning utan medveten avsikt att skada kulturminnen.

Under 1989 förändrades situationen dramatiskt. Från Gotland och efterhand också från Öland och fastlandet, kom rapporter om en ny typ av skadegörelse och plundring av fornminnen och fyndplatser. Noggrant planerad skattplundring genomfördes på flera platser, varvid kunskaper i arkeologisk litteratur utnyttjades för systematisk genomsökning av boplatser och gravfält. I denna medvetet kriminella verksamhet, som bedrevs hänsynslöst och med stor förslagenhet, deltog såväl svenska som utländska medborgare. Denna alarmerande utveckling föranledde riksdagen att år 1990 utvidga det generella förbudet mot att använda metallsökare till att gälla också Öland samt 1991, efter framstöt från RAÄ, genomföra de här aktuella förändringarna av KML.

Det generella förbudet mot användning av metallsökare innebär en väsentlig förstärkning av skyddet för fornlämningar och fornynd. Det visade sig svårt att hävda och kontrollera det tidigare skyddet, speciellt avseende skattfyndplatser. Sådana lokaler är svåra att identifiera för lekmannen. En skattletare med metallsökare som rör sig på sådana platser kan lätt undgå att bli uppmärksammad och ifrågasatt. Man kan samtidigt inte säga att fornyndplatsers anonymitet innebär ett effektivt skydd mot skattletare. Erfarenheterna från Gotland och Öland visar att den för plundring nödvändiga informationen om förekomst och lokalisering av skattfyndplatser inhämtas i museiarkiv och arkeologiska publikationer. Den drivne och förslagene skattplundraren har skaffat sig rutin och kunskaper i att läsa arkeologiska rapporter och vetenskapliga framställningar samt är sakkunnig nog att veta vad han/hon ska leta efter.

Kulturminneslagens bestämmelser om metallsökare

Användningsförbud (18 §)

Genom de nya bestämmelserna kommer användningsförbudet, som tidigare gällt speciellt för Gotland och Öland, att gälla också för det övriga riket. Det innebär att det är förbjudet att använda metallsökare både på land och i vatten inom det som anses vara svenskt territorium. Detta skapar en betydande förenkling för kulturmiljövården i stort, eftersom gränsbestämning av fornlämningsområden samt avgränsningar av fyndplatser och information kring dessa bestämmingar upphör att vara en förutsättning för skydd mot missbruk av metallsökare. Ingen kan ursäkta sig med att han/hon inte känner till förekomsten av en avgränsad plats för fornyfynd. Användandet utan tillstånd är i sig ett lagbrott. Förbudet har undantag, men dessa är strikt reglerade och därför också lättare att kontrollera än tidigare. De användare som är undantagna från kravet på tillstånd är RAA, militären och myndigheter (19§, jfr nedan). För övriga krävs speciella dispenser (20§, jfr nedan).

Lagändringen underlättar också polisens arbete, eftersom utredningen av huruvida ett brott begåtts blir enklare.

Medförandeförbud (18 §)

Medförandeförbudet är fortsatt oförändrat. Det är tillåtet att medföra metallsökare dels utanför fornlämningsområden, dels vid färd på allmän väg som går igenom ett fornlämningsområde.

Trots att det råder generellt förbud att använda metallsökare är det således tillåtet att medföra sådan. Detta får ses som en konsekvens av att det inte råder inskränkningar i rätten att inneha metallsökare. Det har bedömts att förbud mot innehav av metallsökare skulle innebära behov av såväl inlösen- som dispensförfarande, vilket skulle kunna orsaka ökad byråkrati och kostnader. Det är således tillåtet för en användare som har tillstånd, att medföra metallsökare till den plats där tillståndet gäller. Dock måste formerna för medförandet av instrumentet vara sådana att det framstår helt klart att det inte används utan tillstånd. Den som bär en apterad metallsökare i handen löper stor risk att bli misstänkt för brott eller försök till brott. Särskilt allvarligt blir detta om någon färdas genom ett fornlämningsområde. Metallsökare bör alltid förvaras nedpackad och nedmonterad. Förbudet mot att medföra metallsökare på fast fornlämning syftar till att undanröja tveksamheter. Det finns knappast något skäl för någon att medföra metallsökare på fornlämning om avsikten inte också är att använda den.

Man har tidigare gjort jämförelse med jaktlagen, enligt vilken ingen utan tillstånd av jakträttsinnehavaren får ta vägen över annans jaktområde med skjutvapen eller fångstredskap om inte vägen är upplåten för allmänheten. Också här har det självklart betydelse på vad sätt man medför skjutvapnet: förpackat och inoljat eller skjutberett och rendraget; tillsammans med ammunition eller utan.

Allmän väg genom fornlämningsområde utgör alltså en sorts frizon. Detta kan ses som en markering av att lagen måste tillämpas med urskillning. Det kan finnas andra situationer av liknande slag. Kulturlager i äldre städer är t.ex. fasta fornlämningar, men utgör samtidigt den mark som stadsinnevanorna bor och verkar på. Den som bor i en stad med bevarade medeltida kulturlager kan rimligen inte anses begå brott om han förvarar sin metallsökare i, eller transporterar den till eller från, sin bostad. I stort sett är de bebyggda stadslagren knappast hotade av metallsökare, eftersom deras avsökningsdjup i allmänhet inte går ner under sentida fyllnads- och utjämningslager. Det har tidigare inte ansetts utgöra något problem att de tekniska verken i äldre städer har letat efter gamla ledningsdragningar med hjälp av metallsökare.

Undantagsbestämmelser (19 §)

KML:s inskränkningar vad beträffar medförande och användande av metallsökare gäller inte RAÄ, som får medföra metallsökare överallt – även på fornlämningar och fornfyndsplatser – samt använda metallsökare till att leta efter fornfynd. Metallsökare kan i detta avseende jämföras med andra hjälpmedel för arkeologiska undersökningar. Enligt arbetsordningen för RAÄ ska dock myndigheten själv pröva lämpligheten inför varje enskilt ärende. Ett sådant beslut fattas av Fornminnesavdelningens allmänna enhet som också informerar respektive länsstyrelse. Möjligheterna att använda metallsökare utan hinder av bestämmelserna gäller givetvis endast då detta sker i myndighetens verksamhet vid t.ex. arkeologiska undersökningar, som regleras enligt särskilt beslut enligt 2 kap. 8§ KML. Ett sådant exempel är RAÄ:s skattfyndsprojekt, som innebär ett systematiskt utnyttjande av metallsökare i efterundersökningar av tidigare fyndplatser. Ett annat exempel är en genom myndigheten organiserad sökning i övnings syfte. Byrån för arkeologiska undersökningar vid Riksantikvarieämbetet kan också fritt utnyttja metallsökarnas möjligheter i samband med av länsstyrelsen beslutade utredningar och undersökningar.

Militär verksamhet är också undantagen från användarförbudet. Följaktligen har militär personal rätt att medföra metallsökare också på fasta fornlämningar – vilket är en nyhet i lagen – och använda den för militära syften. Ett viktigt användningsätt är att leta efter blindgångare på skjutfält och övningsområden. Vid militär utbild-



En av drygt 80 plundringsgropar vid Hovgården, Adelsö socken i Uppland, sommaren 1992. Efter plundringen hade grästorven lagts tillbaka för att dölja hålen. Foto Solveig Brunstedt-Sjöström, UV-Mitt, RAA.

ning och träning av minröjare utnyttjas också metallsökare i ökad utsträckning. Även andra uppgifter, som sökning efter mätpunkter, kan förekomma inom militär verksamhet.

Inom militära övningsområden finns det åtskilliga fasta fornlämningar, vilket inte gör det rimligt med förbud mot vare sig användande eller medförande. Militären får dock inte leta efter fornfynd. Det anförs uttryckligen i kommentaren till propositionen att undantaget från lagen gäller ”endast i den mån användningen är motiverad av verksamhetens art” (Prop. 1990/91:123 s. 15). Givetvis gäller även det generella förbudet att göra ingrepp i eller skada fast fornlämning även inom militära skjutfält och övningsområden.

Övriga myndigheter har rätt att använda metallsökare, dock får dessa inte medföra eller använda metallsökare på fornlämning. En myndighet som av någon anledning behöver använda metallsökare på en fast fornlämning kan få tillstånd till detta av länsstyrelsen. Alla myndigheter som behöver använda metallsökare kan göra det – dock ej för att söka efter fornfynd och ej heller på fasta fornlämningar utan särskilt tillstånd.

Detta innebär att en tämligen vid krets har rätt att använda metallsökare. Under begreppet myndighet innefattas såväl statliga som kommunala organ med mycket varierad verksamhet. Alla dessa myndigheter kan knappast sägas ha motiv att använda metallsökare

som en konsekvens av verksamhetens art, men åtskilliga myndighetsorgan kan då och då ha behov av att lokalisera metallföremål under mark. Att tekniska verk, räddningstjänster och hamnmyndigheter kan ha sådana behov torde vara tämligen uppenbart. Det kan vara fråga om att lokalisera äldre ledningsdragningar – under mark eller vatten – för att inte oavsiktligen skada dem vid markarbeten eller för att reparera dem. Polisen kan behöva metallsökare, t.ex. vid brottsutredningar. Åtskilligt flera och varierade exempel än vad som formulerats här finns givetvis. Den ökade privatiseringen av statliga och kommunala organ till bolag eller affärsdrivande verk innebär att många av de uppgifter som exemplifierats ovan kan komma att bedrivas av bolag i stället för av kommunala avdelningar. Undantag från tillståndsprövningen gäller enligt muntligt meddelande från Kulturdepartementet inte sådana kommunala eller statliga bolag.

Slutligen kan nämnas att även andra än RAÄ, som med länsstyrelsens tillstånd utför arkeologiska undersökningar av fornlämningar och skattfyndplatser, får medföra och använda metallsökare som ett led i undersökningen utan att länsstyrelsen har medgett metallsökaranvändning som sådan. Det gäller t.ex. läns museer och universitet. En metallsökare betraktas i detta avseende som vilket undersökningsinstrument som helst.

När det gäller särskilda utredningar enligt 2 kap. 11 § KML kan det vara praktiskt att länsstyrelsen i beslutet skriver in att utredningen får genomföras med hjälp av metallsökare. Andra utredningar och liknande arbeten som utförs utan något länsstyrelsebeslut kräver givetvis särskilda tillstånd om dessa avses genomföras med hjälp av metallsökare. Sådana utredningar kan bland annat avse begränsade arbetsområden eller utredningar i samband med arbete för översiktsplan.

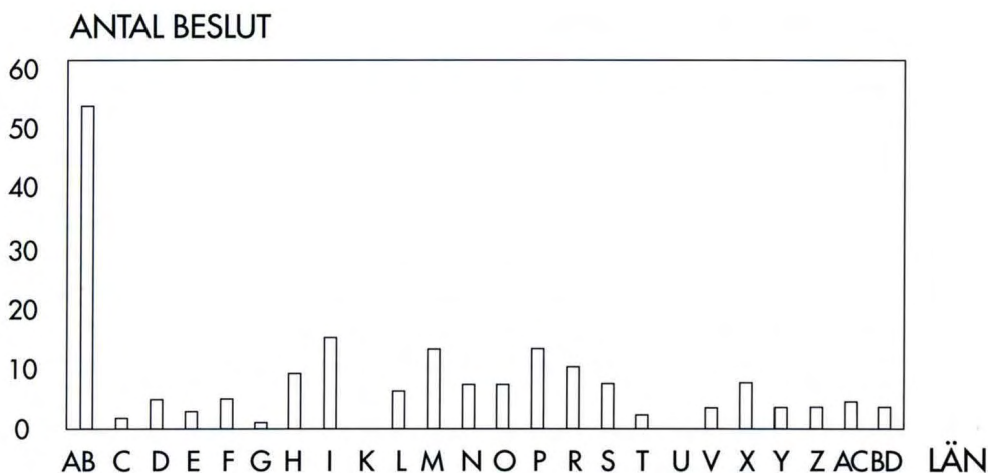
Tillståndsgivning genom länsstyrelsernas beslut (20 §)

Tillståndsgivning

Länsstyrelsen har rätt att lämna tillstånd att medföra och använda metallsökare.

I förarbetena till lagen anges vissa viktiga principer för tillståndsgivning. I propositionen anförs bland annat att ”Bedömningen bör grundas bl.a. på vilka arkeologiska intressen som föreligger inom det område som tillstånd söks för.” (Prop. 1990/91:123.) I Kulturutskottets betänkande anförs ytterligare skäl till grund för tillståndsbedömningen: ”För ett bifall till en tillståndsansökan måste självfallet utan undantag gälla att det med fog kan förutsättas att sökandens förhållanden och övriga omständigheter i ärendet ger betryggande garantier mot missbruk av tillståndet.” (KrU 30 1990/91, s. 7.) I en sådan bedömning kan sökandens yrkesmässiga bakgrund, eventuella vinningssyfte och frågor angående omhändertagande av eventuella fynd, vägas in. När det gäller begränsningen i tillståndsgivning av antikvariska skäl, se nedan under Fysisk begränsning av tillståndsområden.

Sammanlagt 165 beslut har fattats enligt 2 kap. 20 § KML under perioden 1991-07-01—1992-12-31. I genomsnitt har länsstyrelserna behandlat ca 4 ärenden per år. Ett markant undantag utgör dock



Antal beslut enligt 2 kap. 20 § KML under perioden 1991-07-01—1992-12-31, fördelade länsvis.

Stockholms län. Det stora antalet beslut i Stockholms län beror främst på en aktiv metallsökarförening inom länet.

I 11 fall har länsstyrelsen avslagit en ansökan och i 22 fall har vissa delar av de sökta områdena undantagits. Begränsningar av det sökta området kan motiveras av att fornlämningar förekommer inom eller i närheten av området. Avslagen gäller oftast hobbyletning. Avslag har motiverats med att ansökan antingen saknar en rumslig begränsning av området eller också har den sökande angivit att avsikten är att undersöka fornlämningar. Områden har även undantagits med motiveringar som att ansökan berör en kulturhistoriskt värdefull miljö, dvs. områden som inte innehåller fast fornlämning enligt nuvarande tolkning av KML men där länsstyrelsen ändå bedömt det som mindre lämpligt att använda metallsökare med hänsyn till områdets kulturmiljövärde.

Exempel:

Länsstyrelsen i Älvsborgs län avskog under hösten 1991 en ansökan enligt 2 kap. 20 § KML. Länsstyrelsen motiverade avslaget med att den sökande inte redovisat något begränsat område inom vilket metallsökaren avsågs användas.

Länsstyrelsen i Södermanlands län avskog under hösten 1992 en ansökan om tillstånd till hobbyletning inom ett avgränsat område. Länsstyrelsens motivering var att området var rikt på fornlämningar och inte lämpade sig för hobbyletning.

Länsstyrelsen i Stockholms län avskog under sommaren 1992 en ansökan om tillstånd till hobbyletning i parken kring Haga Slott. Länsstyrelsen motiverade avslaget med att ansökan avsåg byggnadsminnespark och historiskt känsliga miljöer.

Yrkesmässig användning

I förarbetena till lagen anges vissa yrkeskategorier för vilka skäl kan föreligga för dispens från användningsförbudet, bland annat nämns jordbruk och vissa företag, t.ex. träindustrin. En viktig sådan kategori är de mineralprospektörer som arbetar för de stora gruvbolagen eller på deras uppdrag. I förarbetena till lagen framhävs att dispens endast bör lämnas "när det av omständigheterna framgår att den sökande är en seriös prospektör" (Proposition 1990/91:123, s. 15). Tillstånd att använda metallsökare bör därför inte ställas till de enskilda prospektörerna utan till det uppdragsgivande bolaget. Huvudansvaret för att tillståndet inte missbrukas faller i sådana fall på uppdragsgivaren. För tydlighetens skull bör detta redovisas i tillståndsbeslutet. Bolaget bör förse den som utför arbetet med handlingar som styrker att man arbetar enligt bolagets tillstånd.



*Antal beslut enligt 2 kap. 20§ KML under perioden
1991-07-01—1992-12-31, fördelade enligt syftet med avsökningen.*

Tillstånd till yrkesmässig användning av metallsökare har givits i 28 beslut. Hälften av dessa, 13 stycken, har givits till sågverk och brädgårdar för att söka efter spikar och dylikt i timmer. Enstaka beslut har getts till kommuner och militär verksamhet som inte omfattas av lagens tillståndsvång. Inte i något av de tillstånd som getts till yrkesmässig användning av metallsökare har länsstyrelsen undantagit något område på grund av förekomst av fornlämning. Entreprenadföretag inom skilda branscher – rörledningsföretag, schaktningsföretag, byggföretag o.dyl. – kan vid speciella tillfällen också ha behov av att använda metallsökare. RAÅ anser att sådan användning i princip bör tillåtas. Företaget har det primära ansvaret för att tillståndet inte missbrukas.

Vid några tillfällen har ansökan avsett generella tillstånd att använda metallsökare yrkesmässigt i ett helt län eller under längre tid (jfr nedan Fritidsbruk). Skälen bakom ett sådant tillstånd är att antalet användningstillfällen är så många att tillståndsprövningen innebär ett avsevärt merarbete för den sökande och länsstyrelsen. Enligt RAÅ:s uppfattning bör prövningen av generella tillstånd ske restriktivt och inledningsvis begränsas till en giltighetstid om ett år. Ett generellt tillstånd innebär att kravet på rumslig begränsning kan åsidosättas och ersättas med ett krav på ett specificerat syfte, ibland i kombination med anmälningsplikt till länsstyrelsen inför varje användartillfälle. Det senare innebär en möjlighet för länsstyrelsen att kontrollera användandet. Tillståndet förknippas då med villkoret att sökanden inför varje uppdrag genom anmälan till länsstyrelsen förvissas sig om att arbetet inte sker inom ett fornlämningsområde.

Exempel:

På Gotland gav länsstyrelsen en firma tillstånd till att använda metallsökare i samband med dykeriarbeten i småbåtshamnar. Tillståndet gavs med villkoret att anmälan om användning skulle göras till länsantikvarien samt polismyndigheten vid varje tillfälle.

I Södermanlands län gav länsstyrelsen en mobilsågningsfirma tillstånd till att använda metallsökare för att leta spik i timmer och bräder. Tillståndet gavs med villkoret att sökande skulle ta reda på om fast fornlämning fanns inom aktuella områden.

Inom jord- och skogsbruket kan det vara angeläget att i t.ex. åkermark leta efter tappade delar av maskiner o.dyl. eller att lokalisera gammal taggtråd, som kan vara till hinder i arbetet. Detta är den yrkesmässiga användning av metallsökare där man troligen löper störst risk att oavsiktligen stöta på fornfynd. Tillståndsgivningen bör därför kombineras med klara instruktioner om hur påträffade fynd ska omhändertas och anmälas.

Arkeologiska undersökningar

Tillstånd till användning av metallsökare har 22 gånger gällt arkeologiska undersökningar. De sökande är i 11 fall museer, i de övriga fallen har tillstånd getts till universitet m.fl. Tillstånden är ofta knutna till specifika undersökningar. RAÄ anser emellertid att om länsstyrelsen har gett tillstånd till en arkeologisk utredning eller undersökning enligt 2 kap. 7, 8, 11, 12 eller 13 §§ KML behövs inte ett separat tillstånd för användandet av metallsökare. Däremot är det lämpligt att det i tillståndet till undersökningen ingår en upplysningsmening om att metallsökare kommer att användas vid undersökningen. Ansökan från hembygdsföreningar om tillstånd att använda metallsökare bör behandlas utifrån syftet med användandet. Om ansökan omfattar fornlämningar eller fornlämningsområden bör en institution, ett universitet eller museum, vara ansvarig och tillståndet ställas till denna. Bedöms det aktuella området som "arkeologiskt ofarligt" kan tillståndet ges till hembygdsföreningen, förutsatt att syftet med avsökningen inte är att leta efter fornlämningar eller fornfynd. Ett sådant tillstånd bör inte ställas till föreningen utan till den person som kommer att använda metallsökaren.

Fritidsbruk

Det ges möjligheter att använda metallsökare för fritidsbruk. Länsstyrelsens bedömning bör grundas bl.a. på vilka arkeologiska skyddsintressen som föreligger inom ett område som tillstånd söks för. Fritidsbruk av metallsökare kan gälla letande efter specifika föremål, pilspetsar, mineral och liknande. De vanligaste ansökningarna gäller dock ren sakletning efter föremål med historisk anknyt-



Efterundersökning med hjälp av metallsökare. Skaraborgs Länsmuseum efterundersöker fyndplatsen för bronssköldarna från Fröslunda, Sunnersbergs sn i Västergötland. Foto Ulf Nordh, Skaraborgs Länsmuseum.

ning, t.ex. mynt eller kulturhistoriska föremål. Hembygdsforskning och intresse för arkeologi är positiva förtecken i detta sammanhang. Det kan dock inte uteslutas att sakletning i inte ringa omfattning bedrivs utifrån samlarbegär och vinstintresse.

Det är en grannliga uppgift att i det enskilda fallet bedöma den antikvariska tillåtligheten. RAÄ redovisar under avsnittet "Fysisk begränsning av tillståndsområden" sin syn på sådana kulturhistoriska miljöer som bör undantas från tillståndsgivning för sakletning.

En speciell grupp fritidsutnyttjare är seriösa mineralprospektörer, vilka deltar i den av samhället organiserade mineraljakten. Tillstånd till mineralletning har getts i 11 fall. Att det handlar om seriösa mineralprospektörer bör dokumenteras i ansökan, t.ex. genom att vederbörande tidigare har deltagit i mineraljakten och skickat in mineralprover till organisatören. Annan typ av dokumentation kan också tänkas. Tillståndet skall ställas till prospektören personligen – till skillnad från om prospektören arbetar på uppdrag av ett bolag, (se ovan). Det är knappast troligt att sammanblandning behöver ske mellan missbruk av metallsökare och mineraljakt. Tekniken är annorlunda; den typ av metallsökare som utnyttjas för skattletning har begränsat utnyttjande vid mineralletning – och tvärtom.

Olika föreningar kan få tillstånd att använda metallsökare i speciella syften. I förarbetena till lagen nämns bågskytteklubbar som möjliga användare av metallsökare för att söka efter bortskjutna pilar. Under den aktuella perioden har 5 tillstånd givits till sådan verksamhet. Länsstyrelsen kan under vissa förutsättningar ge föreningar vars syfte främst är sakletning, generellt tillstånd för föreningens medlemmar att använda metallsökare i samband med speciella arrangemang som demonstration, tävling eller dyl. För denna typ av tillstånd bör krävas att ansökan är preciserad med avseende på område och tidsperiod. Den senare bör inte överskrida en vecka. Denna typ av tillstånd bör behandlas restriktivt.

Tillstånd för enskilda att använda metallsökare har också givits, t.ex. för att leta efter borttappade föremål (9 st.). I dessa fall är syftet noggrant preciserat i ansökan, t.ex. en borttappad vigselring, och ansökningsområdet är mycket litet, t.ex. en tomt. Ofta är dessa tillstånd begränsade genom en snäv tidsram.

Hobbyletning anges ofta ha som syfte att söka efter s.k. sentida föremål. Denna typ av ansökningar är vanlig i Stockholms län men förekommer även i andra län. Gemensamt för många av dessa ansökningar är att de ofta omfattar flera avgränsade områden (en ansökan omfattade 60 olika områden !). Ansökan kan också vara gemensam för flera personer. Ansökningar av denna typ ställer stora krav på den antikvariska bedömningen av ansökan, på hur ett eventuellt tillstånd formuleras, på avgränsning av områden, på riktlinjer för hanteringen av ev. upphittade fynd och på samarbete med arkeologiska institutioner m.m.

Det finns all anledning att tro att ett samarbete mellan nyttjare av metallsökare och arkeologer ska kunna vara givande. RAÅ har tidigare anfört att metallsökare bör kunna användas i samarbete mellan arkeologer och amatörer kring specificerade undersökningsprojekt. Efter tillstånd kan således metallsökare användas i samarbetsprojekt förslagsvis mellan läns museer och hembygdsföreningar eller enskilda personer, t.ex. vid olika former av karteringar och prospekteringar. Självfallet måste härvid hobbyverksamheten underordnas kulturminnesvårdens intressen. Utan tvekan kan det dock skapas möjligheter till fördjupad förståelse för antikvarisk målsättning och arkeologiska krav i samarbetsformer av olika slag som antytts av lagstiftaren. Tänkbara projekt kunde vara olika typer av inventeringsverksamhet, avsökning före och efter en arkeologisk undersökning och liknande uppgifter. När det gäller mer omfattande medverkan av amatörer vid arkeologisk uppdragsverksamhet finns emellertid vissa förhållanden som måste belysas. Det gäller bland annat utbildning, handledning och kostnader för detta, liksom andra finansieringsfrågor.

Olika typer av samverkansprojekt har under de senaste åren skett

Tillstånd till yrkesmässig användning ges ofta i perioder på 3 till 5 år. Tillstånd till hobbyletning och begränsade insatser som arkeologiska undersökningar eller sökandet efter borttappade föremål ges sällan i perioder överstigande ett år.

En förnyad tillståndsprövning innebär att länsstyrelsen efter det att giltighetstiden förfallit omprövar ansökan om den sökande så önskar. Prövningen kan medföra att giltighetstiden, eller andra villkor som varit förenade med ett tillstånd, kan komma att förändras.

Om beslutet

Länsstyrelsen behöver för sin prövning av dispenser från användningsförbudet ett underlag som klart anger:

- a. vem som söker tillstånd;
- b. för vilket ändamål tillståndet söks; syftet bör preciseras så konkret och specificerat som möjligt;
- c. inom vilket område sökningen skall utföras; detta bör utvisas på en karta, t.ex. en kopia av den ekonomiska kartan i skala 1:10 000 eller 1:20 000;
- d. när sökningen skall genomföras och för hur lång tid tillståndet behövs.

Ansökan måste formuleras så att länsstyrelsen ges en möjlighet att bedöma vilken sorts tillstånd som sökande har behov av. Kartredovisning av aktuella områden med t.ex. telefonkatalogkartor bör inte tillåtas.

Länsstyrelsens beslut bör utformas så att det är möjligt, såväl för användaren som för andra, att inse vad tillståndet täcker. Vid tillstånd att använda metallsökare under vattnet kan även nämnas rätten att transportera metallsökaren mellan ordinarie förvaringsplats och avsökningsområdet. I beslutet kan länsstyrelsen lämpligen ange att tillståndet skall medföras vid användandet, i syfte att underlätta ev. kontroll. Länsstyrelsen bör vidare informera den som söker tillstånd om hur han ska förhålla sig om en tidigare inte känd fast fornlämning skulle uppdagas. Det bör också ingå kortfattade upplysningar om hur eventuella upphittade fynd ska anmälas.

Avgränsning av det område som beslutet omfattar bör tydligt framgå av en karta som fogas till beslutet. Redovisningen bör ske på ett utdrag ur ekonomiska kartan, Gula kartan, eller liknande, eventuellt med angivande av kartbladets beteckning för att underlätta den efterföljande granskningen. Länsstyrelsen bör kräva av sökanden att kartan entydigt redovisar det område ansökan gäller.

Fysisk begränsning av tillståndsområden

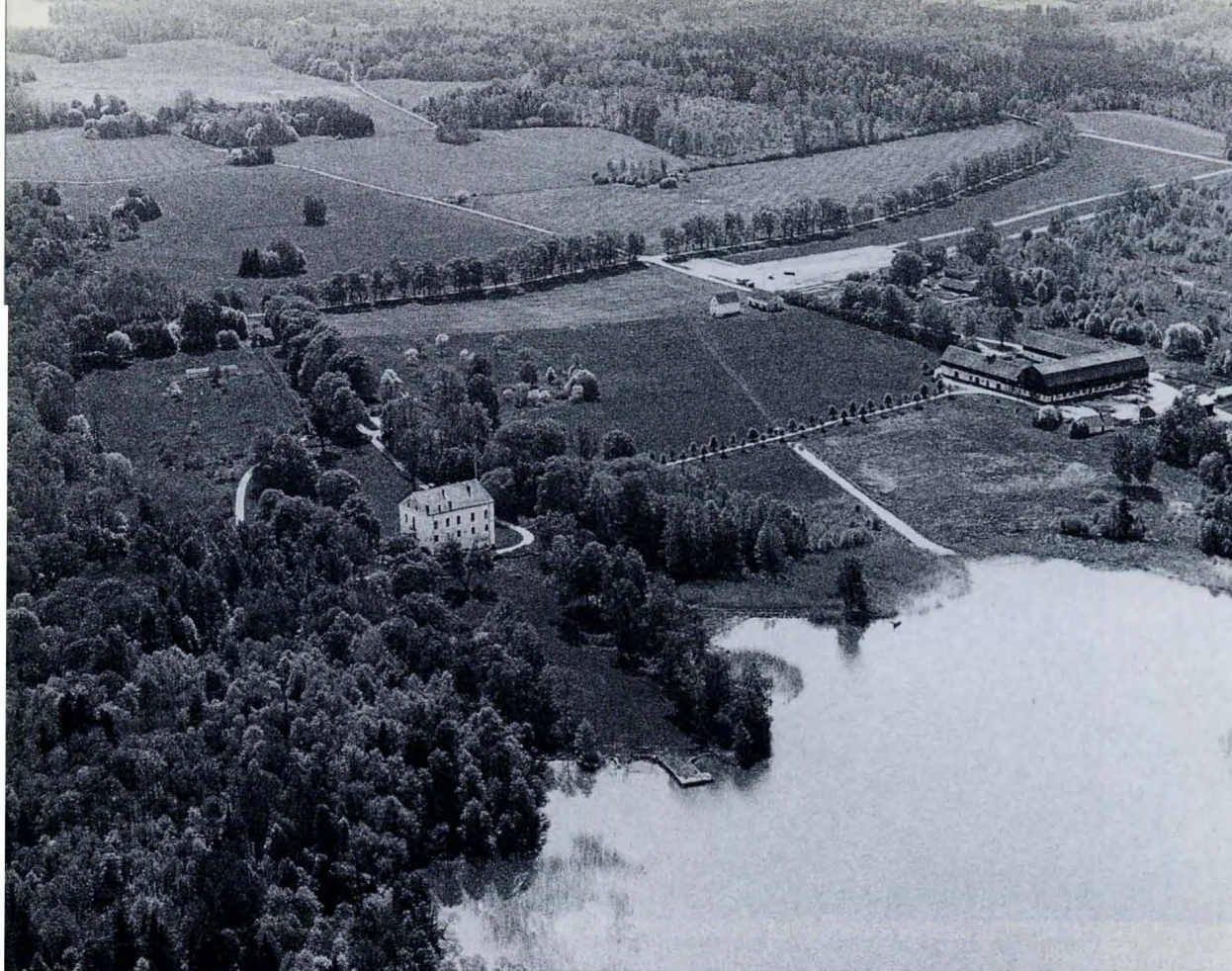
Begränsningen av område där tillstånd vägras på grund av förekomst av fornlämning är en viktig del av tillståndsprövningen. Tillstånd för hobbybruk av metallsökare bör inte ges i anslutning till fornlämningar, fornlämningsområden eller eventuella okända men förväntade fornlämningar i anslutning till dessa. Detta bör p.g.a. risken för markingrepp gälla alla typer av fornlämningar, dvs. även stenåldersboplatser och liknande, där metallföremål inte kan förväntas. Tillstånd bör inte heller ges i fornlämningsmiljöer med mer eller mindre överlappande fornlämningsområden. Även områden av riksintresse för kulturmiljövården som konstitueras av fornlämningar bör vid behov undantas vid tillståndsprövningen. RAÄ anser det vidare olämpligt att tillstånd ges till avsökning inom historiska platser, t.ex. inom platsen för vissa historiska händelser av betydelse eller i parker och liknande kring historiska byggnader.

Beträffande bytomter och odlingslämningar hänvisar RAÄ till kommande "Allmänna råd om bebyggelselämningar" och till "Fossil åkermark", Fornlämningar i Sverige 1, 1991.

Utgångspunkt för begränsning bör alltid minst motsvara det område på marken som hör till fornlämningen, fornlämningsområdet (2 kap. 2 § KML). Området skall vara tillräckligt stort för att garantera ett meningsfullt bevarande med hänsyn till fornlämningens art och betydelse. Bedömningen görs med tanke på fornlämningen, inte bara som enskilt objekt utan också som en del i kulturmiljön.

Vidare bör undantas presumtiva fornlämningsområden, dvs. områden där länsstyrelsen har grundad anledning att misstänka förekomst av tidigare inte känd fornlämning. Länsstyrelsens bedömning blir i detta fall lik den som görs i samband med särskild utredning enligt 2 kap. 11 § KML och liknande. Ofta har badplatser nämnts som exempel på "arkeologiskt ofarliga" platser där dispens från användningsförbudet kan lämnas. Fornlämningar, t.ex. forntida hamnplatser och boplatser, kan emellertid inte sällan ligga inom sådana områden och bör givetvis undantas.

Fornlämningsskilderna i ett vidare perspektiv än det område ansökan avser är ett viktigt underlag för att göra en korrekt bedömning. Vid tillståndsprövningen bör hänsyn tas till att kända fornlämningar, synliga ovan jord, kan indikera förekomst av dolda fornlämningar inom ett betydligt större område, t.ex. skärvtenshögar som kan indikera boplatser. Flera gravfält inom ett område indikerar att det någonstans i närområdet sannolikt finns boplatser. I områden med stor landhöjning kan begränsningar av områden göras längs äldre strandlinjer för att på så sätt minimera risken för att fornlämningar berörs.



Tillstånd till hobbyletning med metallsökare bör inte ges på vissa platser för historiska händelser av betydelse eller i parker och liknande kring historiska byggnader. Bilden visar Göksholms slott i Närke, där Engelbrekt mördades på en holme i Hjälmaren. Foto Jan Norrman, RAÄ.

Vid bedömningen av de enskilda tillståndsärendena bör länsstyrelsen sträva efter att undanta hela miljöer i stället för ett antal enskilda objekt. Bedömningen av sådana områden kan resultera i att man avslår ansökan för ett helt område i stället för att sträva efter att hitta "fornlämningsfria" ytor inom området. Området inom vilket dispens inte bör lämnas kan i vissa fall omfatta hela riksintresseområden. Detta kan bli aktuellt i sådana områden som tillkommit för att värna om rena fornlämningsmiljöer, t.ex. miljöer där fornlämningsområden inte överlappar varandra, men där länsstyrelsen ändå gör bedömningen att användandet av metallsökare vore olämpligt.

Undantag från dessa regler bör komma i fråga endast om sökanden kan visa att avsökningen sker i vetenskapligt syfte och ingår i ett



Områden av riksintresse för kulturmiljövården bör vid behov undantas från tillstånd vid prövningen. Bedömningen görs med tanke på fornlämningen som en del i kulturmiljön. Gravfält vid Åsa, Selaön, Ytterselö sn i Södermanland. Foto Jan Norrman, RAÄ.

forskningsprogram eller liknande. I sådana fall bör tillstånd givetvis kunna ges och skall då ställas till den institution som övergripande svarar för projektet.

Avgränsningen av ett område måste göras på ett sätt som underlättar för tillståndsinnehavaren att efterleva tillståndets villkor. Länsstyrelsen kan inte förutsätta att användaren känner till de olika fornlämningstypernas utseende och karaktär vilket ökar risken för att användaren oavsiktligen bryter mot tillståndet. I detta avseende löper fornlämningar som ej är synliga ovan mark, t.ex. boplatser, större risk för att bli skadade även om skadan är oavsiktlig. Det är därför viktigt att avgränsningarna görs så lättfattliga som möjligt, t.ex. genom användning av befintliga topografiska gränser som vägar, vattendrag eller dylikt. Även fastighetsgränser kan användas.



Ca 30 m hitom den närmaste åkerholmen ligger fyndplatsen för bronssköldarna från Fröslunda, Sunnersbergs sn i Västergötland. Länsstyrelsen fridlyste en stor del av det åkermarksområde som syns i bild i samband med att fyndet gjordes. Foto Jan Norrman, RAÄ.

Fyndhantering

Fornfynd är föremål som saknar ägare när de hittas och som

1. påträffas i eller vid en fast fornlämning och har samband med denna

eller

2. påträffas under andra omständigheter och kan antas vara minst etthundra år gamla.

(2 kap. 3 § KML)

Till dessa bestämmelser om vad som betraktas som fornfynd finns också bestämmelser om vem fornfynd tillfaller vid upphittandet (2 kap. 4 § KML).

Fynd av fornfynd bör nästan undantagslöst uppfattas som indikation på fast fornlämning. Ett tillståndsbeslut bör därför utformas med en upplysning om att ifall fornfynd påträffas i samband med användning av metallsökare måste arbetet omedelbart avbrytas och en anmälan om saken göras hos länsstyrelsen. Länsstyrelsen bör då avgränsa platsen samt överväga frågan om platsen ska fridlysas (2 kap. 9 § KML) för att hindra vidare avsökning. Om det är frågan om hembudspliktiga fornfynd ska dessa dessutom snarast anmälas till RAÄ, länsstyrelse, länsmuseum eller polismyndighet (2 kap. 5 § KML).

Om tillstånd medges inom område där fornlämning kan förväntas, t.ex. en fyndplats, ska avsökningen ske under former som motsvarar de som krävs vid en arkeologisk undersökning. Detta innebär att sådant tillstånd endast bör lämnas till en arkeologisk institution. Eventuella fynd behandlas som vid en sedvanlig arkeologisk undersökning.

Vikingatida skattfynd från Stumle, Alva sn på Gotland. Upphittaren anmälde omedelbart fyndet, som kunde tillvaratas i närmast intakt skick. En undersökning av de närmaste omgivningarna gav indikationer på omfattande bebyggelserester i åkern. Foto Ulf Abramsson, UV-Visby, RAÄ.



Straffbestämmelser

Den tidigare straffbestämmelsen (2 kap. 21 §) delas upp i två delar. Den ändrade 21 § gäller vad som fortsättningsvis benämns fornminnesbrott. Den nya 21 a § behandlar lindrigare förseelser som rör försummad anmälningskyldighet eller användning av metallsökare som inte har medfört någon skada och som inte kan bedömas som försök eller förberedelser till fornminnesbrott.

Fornminnesbrott begår den som av uppsåt eller oaktsamhet

- tillägnar sig eller eljest förvärvar, gömmer, skadar, ändrar eller avyttrar föremål som antingen skall tillfalla staten eller hembjudas till staten.
- olovligen på olika sätt skadar eller ändrar en fast fornlämning.

Straffet för normalgraden av fornminnesbrott är liksom tidigare böter eller fängelse i högst sex månader. Vad som är nytt är det väsentligt högre straffet – fängelse i högst fyra år – för fornminnesbrott som är att bedöma som grovt. Böter är uteslutna om de inte kombineras med någon av de alternativa påföljderna skyddstillsyn eller villkorlig dom.

Ett fornminnesbrott är att bedöma som grovt om det begåtts uppsåtligt och

- om gärningsmannen använt särskild utrustning, t.ex. avancerad metallsökare.
- om gärningsmannen annars visat särskild förslagenhet, t.ex. genom att anskaffa särskild litteratur som visar var fornfynd tidigare har hittats eller annan utrustning som han inte behöver för sin verksamhet.
- om gärningen utförts vanemässigt, dvs. systematiskt, på t.ex. platser som är kända för fyndtätthet.
- om gärningen avsett fornfynd av större värde. Med värde avses inte bara det ekonomiska värdet, utan också om fyndet är sällsynt eller om det finns andra omständigheter som gör det särskilt värdefullt ur antikvarisk synvinkel.

Även andra omständigheter kan medverka till att ett fornminnesbrott bedöms som grovt. Samtidigt kan förmildrande omständigheter medföra att ett brott som uppfyller något av kriterierna för att vara grovt ändå inte skall bedömas så strängt.

Utanför 21 §, men innanför det straffbara området för 21 a §, faller dels underlåtenhet att anmäla ett fornfynd som skall tillfalla eller hembjudas till staten, dels underlåtenhet att anmäla att en fornlämning har påträffats under grävning eller annat arbete. Även medförande eller användning av metallsökare under sådana omständigheter att förseelsen inte bör bedömas som fornminnesbrott faller under denna paragraf. Detta gäller t.ex. om ingen skada skett och ingen illojal avsikt kan påvisas hos gärningsmannen. Straffet är böter eller fängelse i högst sex månader. Fängelse lär sannolikt kunna dömas ut endast i mycket sällsynta undantagsfall.

Utvidgningen av det straffbara området för grovt fornminnesbrott omfattar även försök eller förberedelse till sådant brott, varvid brottsbalkens regler blir tillämpliga. Det betyder att straffet för försök kan bli lika högt som för det fullbordade brottet, medan förberedelse kan medföra högst två års fängelse. Om faran för att brottet skulle fullbordas var ringa döms inte till ansvar. Exempel på straffbar förberedelse som anges i propositionen är att någon påträffas med kartor med fornlämningar utmärkta, med litteratur om olika fornlämningar eller med metallsökare och andra redskap och det står klart att avsikten varit att söka efter fornfynd. Försök till grovt fornminnesbrott kan det vara om någon går omkring på en fornlämning med en metallsökare på ett sådant sätt att han uppenbarligen söker efter fornfynd. (I ett sådant fall döms inte till ansvar enligt de lindrigare reglerna i 21 a §.)

Medhjälp till fornminnesbrott har redan tidigare varit straffbelagd enligt allmänt straffrättsliga principer. Varje gärningsman och medverkande skall dömas efter det uppsåt eller den oaktsamhet som ligger honom till last.

En följd av straffskärpningen för grovt fornminnesbrott är att den som misstänks för ett sådant brott kan anhållas och häktas, även i fall där han har identifierat sig och har hemvist här i landet. Liksom tidigare får en gärningsman gripas av envar om han påträffas ”på bar gärning eller flyende fot”. Polis och åklagare får också besluta om beslag, husrannsakan och kroppsvisitation till utredandet av brottsmisstankarna.

Förverkandereglererna är nya och innebär en anpassning till förverkandereglererna i brottsbalken, vilka också får anses direkt tillämpliga i fråga om hos vem förverkandet får ske. Om ett fornfynd förverkas bortfaller också den rätt till inlösenersättning och hittelön som upphittaren skulle ha haft om han anmält fyndet. Utbytet av en eventuell försäljning av fornfynd förverkas på samma sätt som själva

fyndet om det finns kvar. Förverkandet skall ske om det inte finns starka skäl som talar däremot, vilket endast undantagsvis lär vara fallet.

Metallsökare skall förverkas på samma grunder som fornfynd och utbytet av fornfynd. Annan utrustning som använts som brotts-hjälpmiddel förverkas inte lika obligatoriskt. Under riksdagsbehandlingen avvisades ett motionsförslag om en särskild regel inriktad på förverkan av motorfordon. Kulturutskottet pekade på att regeln i Trafikbrottslagen om förverkande av fordon varit avsedd att få en mycket restriktiv tillämpning och att riksdagen i andra sammanhang tagit avstånd från tanken på förverkande av fordon som en ekonomisk sanktion. Detta torde innebära att förverkande av motorfordon som använts vid utförandet av fornminnesbrott endast kan ske under mycket speciella omständigheter.

Bilaga I: Några praxisfall

De fall som uppmärksammats mest i massmedia är de fällande domarna mot gravplundrare under hösten 1989 och våren 1990 på Gotland. I ett fall hittades männens utrustning undan gömd på brottsplatsen. Plundringen var framförallt koncentrerad till boplatslämningar i åkermark. Brotten hade begåtts innan lagändringen om skärpt fornminnesbrott trädde i kraft och de inblandade dömdes till två månaders fängelse vardera. Den ena domen överklagades till hovrätten, som fastställde tingsrättens dom.

Ytterligare ett fall av brott mot KML:s bestämmelser om metallsökare behandlades i Umeå tingsrätt under våren 1991, dvs. före lagändringen. Här fann tingsrätten det styrkt att metallsökare hade använts på och intill fast fornlämning, i detta fall i form av medeltida kulturlager. Dessutom hade den åtalade grävt inom fast fornlämning och flera fornfynd hade påträffats vilka inte anmälts. Tingsrätten ansåg att åtalet var styrkt beträffande användandet av metallsökare samt att fornfynd ej hade behörigen anmälts. Däremot ansåg tingsrätten att åtalet mot grävandet i fast fornlämning inte kunde bifallas eftersom marken var plöjd och grävning ej skett djupare än ploglagret. Domen blev villkorlig och dagsböter. Metallsökaren förverkades.

Under 1992 har ett länsstyrelsebeslut enligt 2 kap. 20 § KML överklagats. Länsstyrelsen hade avslagit en begäran om att få använda metallsökare inom två olika områden på grund av att det ena området utgjorde naturreservat och det andra området berörde ett järnåldersgravfält. Beslutet överklagades angående området med gravfältet. Som skäl åberopades att fornlämningen inte omfattades av ansökan samt att den redan var plundrad och att avsökningen endast skulle ske ytligt och i lager där fornfynd inte påträffas.

RAÅ som avstyrkte bifall till överklagandet anförde i sitt yttrande att det område som sökande undantagit för fornlämningen var för litet i förhållande till dennas art och betydelse. Vidare påpekades att sökande fått tillstånd att använda metallsökare i åtta områden. Kammarrätten har ännu inte fattat beslut i ärendet.

Ett ärende av en viss principiell betydelse gällde en ansökan från en 10-årig pojke som ville leta efter borttappade saker. Länsstyrelsen beviljade ansökan som omfattade hela länet. Som villkor för tillståndet föreskrev länsstyrelsen att pojken genom ekonomiska kartan skulle kontrollera att det aktuella området inte innehöll lagskyddade fornlämningar, varken sådana som är synliga eller sådana som ligger

dolda under mark. Vid samråd med RAÅ ansåg länsstyrelsen att föräldrarna var ansvariga för att villkoren uppfylldes. RAÅ anförde det olämpliga i att överhuvudtaget ge tillstånd utan krav på klart avgränsade områden samt att föräldrarna inte heller kan hållas juridiskt ansvariga för barnets handlande. RAÅ uppfattade beslutet som olämpligt men avstod från att överklaga.

Frågan om tillståndsområdets rumsliga avgränsning har överprövats i ett annat ärende. Länsstyrelsen avslog en ansökan om att få använda metallsökare för att leta efter borttappade föremål inom ett område som omfattade en stor del av länet. Sökanden hade anmodats att avgränsa och redovisa området på ekonomisk karta, vilket denne valde att inte göra. Kammarrätten delade länsstyrelsens bedömning att området var alltför oprecist angivet.

Bilaga II: Förslag till formulering av tillståndsbeslut

Länsstyrelsens tillståndsbeslut kan förslagsvis formuleras enligt följande exempel:

Tillstånd att använda metallsökare inom Göteborgs och Bohus län.

Ni har med anledning av fältmätningar för framställning av projekteringskartor ansökt om tillstånd att använda metallsökare.

Länsstyrelsen beslutar enligt 2 kap. 20 § andra stycket Lagen (1988:950) om kulturminnen m.m. att metallsökare får användas för lokalisering av polygon- och fixpunkter vid fältmätningar inom Göteborgs och Bohus län.

Länsstyrelsen vill erinra om att Ni genom detta tillståndsbeslut bär ansvaret för att tillståndet inte missbrukas. Ni bör informera de personer som utför arbetet om de bestämmelser som gäller enligt bifogade PM samt tillse att dessa personer under arbetets utförande kan styrka att de arbetar under Ert tillstånd.

För detta beslut gäller de bestämmelser som meddelas i bifogade PM.

Detta tillstånd gäller fr.o.m. 1993-04-23 t.o.m. 1994-04-23.

Detta beslut kan överklagas hos kammarrätten. Närmare råd härom finns i bifogade anvisningar.

Tillstånd att använda metallsökare inom delar av Överjärna socken, Södertälje kommun.

Ni har hos länsstyrelsen ansökt om tillstånd att använda metallsökare. Ansökan avser ett område inom Överjärna socken, Södertälje kommun och ett 4 km² stort område i Låssa socken, Upplands Bro kommun, enligt bifogade kartor. Ni har uppgett att syftet är att använda metallsökare för eget hobbybruk.

Länsstyrelsen lämnar Er tillstånd att använda metallsökare enligt 2 kap. 20 § Lagen (1988:950) om kulturminnen m.m. inom de sökta områdena i Överjärna socken med undantag för skrafferade områden. Dessa har undantagits då de utgörs av område för fast fornlämning, bl.a. i form av en bytomt.

Det begärda området inom Låssa socken innehåller ett flertal fornlämningar. Länsstyrelsen anser inte att området lämpar sig för s.k. hobbyletning och avslår ansökningen i denna del.

För detta beslut gäller de bestämmelser som meddelas i bifogade PM.

Tillståndet gäller fr.o.m. 1993-05-05 t.o.m. 1994-05-05.

Detta beslut kan överklagas hos kammarrätten. Närmare råd härom finns i bifogade anvisningar.

Bilaga III: Förslag till PM som bifogas besluten

Metallsökare får inte användas på fast fornlämning. Påträffas fast fornlämning (2 kap. 10 § Lagen (1988:950) om kulturminnen m.m.) eller indikationer på fast fornlämning, t.ex. i form av fornfynd, ska avsökningen omedelbart avbrytas och en anmälan om förhållandet göras hos länsstyrelsen. Länsstyrelsen vill också göra Er uppmärksam på bestämmelserna i 2 kap. 3-5 §§ Lagen (1988:950) om kulturminnen m.m. angående fornfynd. Fornfynd är föremål som saknar ägare när de hittas och som kan antas vara minst ett hundra år gamla. De är hembudspliktiga (till staten) om fornfyndet innehåller föremål som helt eller delvis består av guld, silver, koppar eller annan legering med koppar, eller om fornfyndet består av två eller flera föremål som kan antas ha blivit nedlagda tillsammans.

Tillståndet förfaller om länsstyrelsen fridlyser området enligt 2 kap. 9 § Lagen (1988:950) om kulturminnen m.m.

Beslutet gäller endast tillstånd att använda metallsökare. Tillståndet innefattar inte rätt att beträda mark som annars inte får beträdas eller till markingrepp. Sådan rätt kräver tillstånd från berörd markägare eller från den som på annat sätt har rätt till marken.

Beslutet bör medföras vid användandet.

**Underrättelser från
Riksantikvarieämbetet och statens historiska museer**

- 1988:1 Byggnadsarkeologisk undersökning. Det murade huset
- 1988:2 Fornlämningar och skogsbruk
- 1989:1 Beslut om fornlämningar
- 1990:1 Skeppsvrak
- 1991:1 Länsvisa program för bevarande av odlingslandskapets natur- och kulturvärden. (Tillsammans med Naturvårdsverket.)
- 1991:2 Medel för bevarande av odlingslandskapet. (Tillsammans med Naturvårdsverket.)
- 1991:3 Byggnadsminnesförklaring