


KULTURMINNESLAGEN

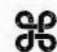
# Bidrag och ersättning vid arkeologiska undersökningar



 Riksentikvarieämbetet

# Bidrag och ersättning vid arkeologiska undersökningar m.m.

Allmänna råd till 2 kap.  
Lagen om kulturminnen m.m.

 Riksanstaltsförvaltningsmyndigheten

**Underrättelser  
från Riksantikvarieämbetet och statens historiska museer 1994:2**

Riksantikvarieämbetet  
Box 5405  
114 84 Stockholm

**Förkortningar**

FML Lagen om fornminnen (1942:350)  
KML Lagen om kulturminnen m.m. (1988:950)  
RAÄ Riksantikvarieämbetet  
SHMM Statens historiska museer

**Projektansvarig:** Lars Jacobzon

**Teckningar:** Lena Forsberg

**Omslagsbild:** 16 bronsköldar påträffades 1985 på Källandshalvön i Västergötland. Se exempel 20, sid. 24. Sköldarna finns utställda på Skaraborgs länsmuseum.

Foto: Ulf Nordh, Skaraborgs länsmuseum, 1986.

© 1994 Riksantikvarieämbetet

1:1

ISBN 91-7192-941-X

Tryck: Bratts Tryckeri AB, Jkpg 1994

# Innehåll

Inledning	5
Ärendegrupper och anslag	5
Bidrag till arkeologisk undersökning vid mindre arbetsföretag (Fa 1)	7
Bakgrund	7
Mindre arbetsföretag	8
RAÄ:s praxis	8
Myndighets beslut eller någon annan tvingande omständighet	9
Arbetsföretag av begränsad omfattning	11
Bidragsmottagare och annan finansiering	12
Bidragets storlek	13
Hänsynsrelaterad prövning	14
Länsstyrelsens handläggning	14
Exempel	15
Ersättning till ägare eller annan, med stöd av KML 2:7 eller 2:8 (Fa 2)	18
Vård eller undersökning av fast fornlämning	18
Exempel	19
Bärgning av skeppsvrak som är fast fornlämning	19
Undersökning av fyndplats	19
Arkeologiska utredningar och undersökningar (Fa 3, länsstyrelsens egenverksamhet)	20
Arkeologisk utredning av begränsat markområde	20
Besiktning m.m. av skeppsvrak	21
Prioritering av oförutsedda arkeologiska undersökningar	21
Efterundersökning av fyndplats	23
Gränsbestämning	23
Exempel	23
Bidrag till arkeologisk undersökning vid bostadsbyggande (Fa 4)	25
Bakgrund	25
Krav och villkor för bidrag	27
Bidragets omfattning och storlek	31
Länsstyrelsens handläggning	32
Kostnadsbefrielse enligt KML 2:14	34
Fornlämning som inte varit känd	34
Kostnad som väsentligt överstiger vad som angivits i länsstyrelsens beslut	37

Kostnad för förundersökning när länsstyrelsen inte beviljar tillstånd till ingreppet	38
Kostnad för förundersökning eller särskild undersökning som visar att ingen fornlämning berörs	39
Något om principen för förundersökningar	40
Exempel	41
Bilaga	44
Underlag för länsstyrelsens beslut enl. KML 2:7 eller 2:8	44

### Förteckning över författningar och förarbeten m.m.

Allmänna råd för delegering av beslut om och anslag för kulturmiljövård, 1993:1

Allmänna råd för länsstyrelsernas administrativa handläggning av enskilda ärenden inom anslagen Kulturmiljövård och Kulturstöd vid ombyggnad m.m, 1993:2

Bidrag och lån vid arkeologiska undersökningar. Underrättelser från RAÄ och SHMM 1987:2

Fornlämningar och exploatering. SOU 1985:13

Från Fornminnesavdelningen för kännedom 1991:3

Förordning om bidrag till kostnader för undersökning m.m. av fast fornlämning. SFS 1988:1189

Förordning om bidrag till kulturmiljövård. SFS 1993:379

Förordning om kulturminnen m.m. SFS 1988:1188

Förslag av en arbetsgrupp inom utbildningsdepartementet: DsU 1987:9

Förvaltningslag. SFS 1986:223

Kulturmiljövård. Prop. 1987/88:104

Kulturstöd vid ombyggnad. SOU 1992:107

Lag om kulturminnen m.m. SFS 1988:950

Prop. 1986/87:100

Prop. 1990/91:100

Prop. 1992/93:100

RAÄ:s remissyttrande 1985-10-15 över arkeologikutredningens betänkande. SOU 1985:13

\* Skeppsvrak. Underrättelse från RAÄ och SHMM 1990:1

Särskild utredning. Underrättelse från RAÄ och SHMM 1994:1

## Inledning

Dessa Allmänna råd behandlar länsstyrelsens möjlighet att med stöd av förordningen (1993:379) om bidrag till kulturmiljövård (i fortsättningen benämnd bidragsförordningen) lämna bidrag till arkeologisk undersökning vid bostadsbyggande och vid mindre arbetsföretag.

Här redovisas även principerna för ersättning till markägare eller brukare enligt 2 kap. 7 och 8 §§ lagen (1988:950) om kulturminnen m.m., i fortsättningen kallad KML 2:7, 2:8 etc. Vidare ges riktlinjer för länsstyrelsens användning av statliga anslagsmedel till vissa arkeologiska utredningar, bl.a. när KML 2:11 inte är tillämplig, och till oförutsedda arkeologiska undersökningar, t.ex. i samband med återställandet av vissa typer av skador på fornlämning. Det avslutande kapitlet innehåller råd beträffande handläggning av ärenden som rör kostnadsbefrielse enligt KML 2:14.

### Ärendegrupper och anslag

De anslag som berörs är B 28, Kulturminnesvård och B 30, Kulturstöd vid ombyggnad m.m. För vissa grupper av ärenden disponeras anslagsmedlen numera av länsstyrelsen. För andra ärendegrupper disponerar RAÄ fortfarande anslagsmedlen. Länsstyrelsen beslutar dock i samtliga ärenden.

### Anslagsmedel som disponeras av länsstyrelserna

Riksantikvarieämbetet (RAÄ) överlät den 1 juli 1993 beslutsrätten i bidragsärenden och dispositionsrätten till anslagsmedel för dessa och vissa andra ärenden till länsstyrelserna. Åtgärden har sammanfattningsvis benämnts "delegeringen". De Allmänna råd, som presenteras här, beskriver hur de delegerade anslagsmedlen får användas för fornminnesärenden (Fa 1–Fa 4), med undantag av åtgärder för vård och information samt inlösen av fornyfynd. Följande fyra ärendegrupper är aktuella:

#### B 28, Kulturmiljövård

- Fa 1. Bidrag till arkeologisk undersökning vid mindre arbetsföretag.*
- Fa 2. Ersättning till ägare eller annan för kostnad eller skada i samband med vård eller undersökning (KML 2:7 eller 2:8).*
- Fa 3. Kostnader för arkeologiska utredningar av mindre markområden och vissa arkeologiska undersökningar m.m.*

#### B 30, Kulturstöd vid ombyggnad m.m.

- Fa 4. Bidrag till arkeologisk undersökning vid bostadsbyggande.*

Medel under Fa 1 är ämnade att användas när det är fråga om ett begränsat arbetsföretag. Medel under Fa 2 avser ersättning för kostnader eller skada som en markägare eller brukare kan drabbas av till följd av ett länsstyrelsebeslut enligt KML 2:7 eller 2:8, om vård eller undersökning av en fornlämning. Fa 3 omfattar främst medel för utredning inför ett arbetsföretag som avses ta ett begränsat markområde i anspråk och som inte skall betalas av arbetsföretaget. Antikvariska åtgärder som länsstyrelsen finner nödvändiga till följd av skada på fornlämning, som inte kan relateras till någon gärningsman, kan också bekostas med dessa medel. En nyhet i bidragssammanhang är omvandlingen av "tilläggs-lånen för vissa arkeologiska undersökningskostnader" till "bidrag till arkeologisk undersökning vid bostadsbyggande", Fa 4, även benämnt "kulturstöd".

Anmärkning:

Beteckningarna Fa 1-4 förväntas efter RAÄ:s planerade omorganisation den 1 juli 1995 bytas ut mot F 1-4, varvid bokstaven F står för Fornminne.

### **Anslagsmedel som disponeras av RAÄ**

RAÄ har behållit anslagsmedel för ett par ärendegrupper, nämligen medel för kostnadsbefrielse enligt KML 2:14 och ersättning enligt KML 2:15 (anslaget B 28, Kulturmiljövård). Handläggningsprinciper för dessa grupper framgår av det särskilda avsnittet om kostnadsbefrielse, sist i dessa Allmänna råd.

### **Kopior på beslut till RAÄ**

RAÄ följer upp länsstyrelsernas tillämpning av bidragshanteringen. Detta görs bl.a. för att ta fram underlag för de årliga besluten om delegation av medel. Länsstyrelsen skall enligt andra bestämmelser sända kopia av beslut till RAÄ avseende Fa 1, 2 och 4. När det gäller Fa 3-beslut är dessa inte alltid direkt samordnade med ett beslut enligt KML, t.ex. när länsstyrelsen köper ett expertutlåtande eller en utredning där endast ett begränsat arbetsföretag berörs. Det är angeläget att länsstyrelsen ändå dokumenterar ett sådant beslut i någon form och överlämnar en kopia av denna handling till RAÄ.

För en närmare redovisning av delegeringen, och länsstyrelsens administrativa och formella handläggning av enskilda ärenden som omfattas av denna, hänvisas till RAÄ:s Allmänna råd 1993:1 för delegering av beslut om och anslag för kulturmiljövård samt Allmänna råd 1993:2 för länsstyrelsernas administrativa handläggning av enskilda ärenden inom anslagen Kulturmiljövård och Kulturstöd vid ombyggnad m.m.

Anmärkning:

Dessa Allmänna råd ersätter "Bidrag och lån till arkeologiska undersökningar" (Under-rättelser från Riksantikvarieämbetet och statens historiska museer 1987:2).

## Bidrag till arkeologisk undersökning vid mindre arbetsföretag (Fa 1)

Bestämmelserna om bidrag till arkeologisk undersökning vid mindre arbetsföretag återfinns i 10 och 11 §§ bidragsförordningen.

10§. Bidrag får lämnas till undersökning och övriga åtgärder enligt 2 kap. 13§ lagen (1988:950) om kulturminnen m.m. som enligt lagen skall betalas av företagaren, om arbetsföretaget

1. föranleds av en myndighets beslut eller någon annan tvingande omständighet, eller

2. är av begränsad omfattning och det med hänsyn till omständigheterna framstår som skäligt att företagaren avlastas kostnaderna för de arkeologiska åtgärderna.

Som arbetsföretag av begränsad omfattning får anses bl.a. företag som innebär mindre förändringar i nyttjandet av en byggnad, en anläggning eller ett markområde.

11§. Bidrag får inte lämnas till ett statligt, landstingskommunalt eller kommunalt organ.

### Bakgrund

Enligt huvudregeln i KML 2:14 skall det arbetsföretag som föranleder en förundersökning, en särskild undersökning eller en särskild åtgärd för att bevara en fornlämning, stå för därmed sammanhängande kostnader. Kostnadsansvaret är således generellt. Lagtexten nämner ingenting om arbetsföretagets storlek. Istället finns i bidragsförordningen regler för bidrag till mindre arbetsföretag. Detta innebär en ändring i förhållande till fornminneslagen, i vilken kostnadsansvaret begränsades till allmänna och större arbetsföretag.

De överväganden som låg till grund för denna ändring preciserades i förarbetena till KML (prop. 1987/88:104, s. 41, 115 f.). I propositionen konstaterades att gränsdragningen mellan sådana arbetsföretag som hade kostnadsansvar och sådana som inte hade detta, de s.k. mindre enskilda arbetsföretagen, grundade sig på "en tillämpningspraxis" som innebar att mindre enskilda företag gavs "en snävare avgränsning än vad som motsvarar normalt språkbruk". Kostnadsbefrielse, baserad på denna regel, ansågs ske "i former som reellt har karaktären av bidragsgivning från RAÄ". Enligt departementschefens mening "borde denna



ordning konfirmeras". Mindre arbetsföretag borde därför "inte i lagen befrias från kostnadsansvar". De borde istället "få bidrag till sina kostnader".

Lagrådet anförde emellertid viss kritik mot förslaget och ansåg att det borde göras "åtskillnad mellan större och mindre arbetsföretag" samt att de mindre skulle befrias från kostnadsansvar direkt i lagen. Mot detta invände föredraganden att det med hänsyn till att lagförslaget "ingår i en förstärkning av kulturmiljövården" var viktigt att, beträffande kostnadsansvaret, "ha som princip, att den som vill utföra ett arbetsföretag som föranleder kostnader för undersökning m.m. också måste vara beredd att stå för dessa kostnader". Vidare menade departementschefen att det förelåg svårigheter "att i lagen få en tillfredsställande gränsdragning mellan större och mindre företag".

"För att undvika materiellt otillfredsställande resultat i enskilda fall" bedömde statsrådet att det var bättre om den kostnadsansvarige "i vissa fall" kunde erhålla bidrag med statliga medel. Bidragsbestämmelserna skulle därvid utformas för sig och inte inbegripas i lagtexten.

### **Mindre arbetsföretag**

Bestämmelserna i 10 och 11 §§ bidragsförordningen samordnas under rubriken *Arkeologisk undersökning vid mindre arbetsföretag*. Som framgått ovan var det ursprungliga syftet med bidraget att täcka kostnader för vissa mindre arbetsföretag. Reglerna i 10 §, första stycket, första punkten – myndighets beslut eller annan tvingande omständighet – innehåller emellertid inte någon begränsning till mindre arbetsföretag. Begränsningen återfinns först i andra punkten. Förordningen tillåter sålunda bidrag också till större arbetsföretag vid tvingande omständigheter enligt första punkten. Beroende på uttalanden i förarbetena har RAÄ emellertid utvecklat en praxis att endast ge bidrag till mindre arbetsföretag, oavsett vilken punkt som tillämpas. RAÄ rekommenderar länsstyrelserna att följa denna praxis. Vad som bör anses utgöra mindre arbetsföretag utvecklas nedan under avsnittet *Arbetsföretag av begränsad omfattning*.

### **RAÄ:s praxis**

RAÄ:s bidragsgivning har grundats på en successivt utvecklad praxis, framsprungen ur erfarenheterna av handläggning enligt (numera upphävda) 9 § FML och 3 § förordningen (1988:1189) om bidrag till kostnader för undersökning m.m. av fast fornlämning. En genomgående princip har härvid varit att arkeologiska undersökningar som föranleds av mindre arbetsföretag i huvudsak endast kan vara av begränsad omfattning. Ett ingrepp som kräver en större undersökning vore oför-

enlig med motiven till KML 2:12 andra stycket; dvs. att tillstånd till borttagande av en fornlämning av större betydelse inte får lämnas om det motstående intresset är ett mindre arbetsföretag.

Kostnaderna för de skäliga krav som länsstyrelsen kan ställa som villkor enligt KML 2:13 i ett tillståndsbeslut bör således även uppfattas som ett mått på fornlämningens betydelse.

Relationen mellan en planerad åtgärd och ett undersökningsbehov uttryckt i kronor bör därför alltid beaktas. I fråga om mindre arbetsföretag bör således de arkeologiska kostnader som är förenade med ett tillstånd till borttagande oftast stanna på en låg nivå. Ingrepp i medeltida kulturlager i städer utgör dock ett undantag eftersom kostnaden för en sådan undersökning ibland kan vara svår att hålla nere på grund av mäktiga kulturlager, komplicerad stratigrafi med många anläggningar etc., samtidigt som kulturmiljövårdens policy varit att som regel medge tillstånd, utom i vissa utpekade bevarandeområden.

I remissyttrande den 15 oktober 1985 över arkeologitredningens betänkande (SOU 1985:13) Fornlämningar och exploatering, anförde RAÄ bl.a. följande:

”Generellt vill RAÄ slå fast att arkeologiska undersökningar som föranleds av mindre enskilda arbetsföretag i huvudsak endast kan vara av begränsad omfattning eftersom tillstånd till borttagande av en större fornlämning, t ex en bronsåldershöj eller ett gravfält, inte bör komma ifråga om det motstående intresset är ett mindre arbetsföretag. En grundprincip för RAÄ:s bedömning av ett mindre arbetsföretag är att detta ska innebära ett pågående förhållande, d.v.s. ett fortsatt nyttjande/brukande i normal omfattning, t ex uppförande av kompletteringsbyggnader eller vissa förbättringsarbeten. Det förutsätts härvid som regel att företaget inte är affärsdrivande. Undantag kan dock förekomma, t ex mindre jordbruksföretag och liknande rörelser. Till ett ”normalt utnyttjande” har RAÄ bl a räknat om- och tillbyggnader för primära boendeändamål. Tillbyggnader som mer än fördubblar befintlig boendeyta har dock i bidragshänseende jämförts med nybyggnad och därför behandlats som större arbetsföretag. Kompletteringar av bebyggelsen med garage, uthus och liknande byggnader betraktas som mindre enskilda arbetsföretag. Detsamma gäller schaktningar som beror på myndigheters beslut, t ex grävningar som föranleds av anslutning till kommunalt VA-system.”

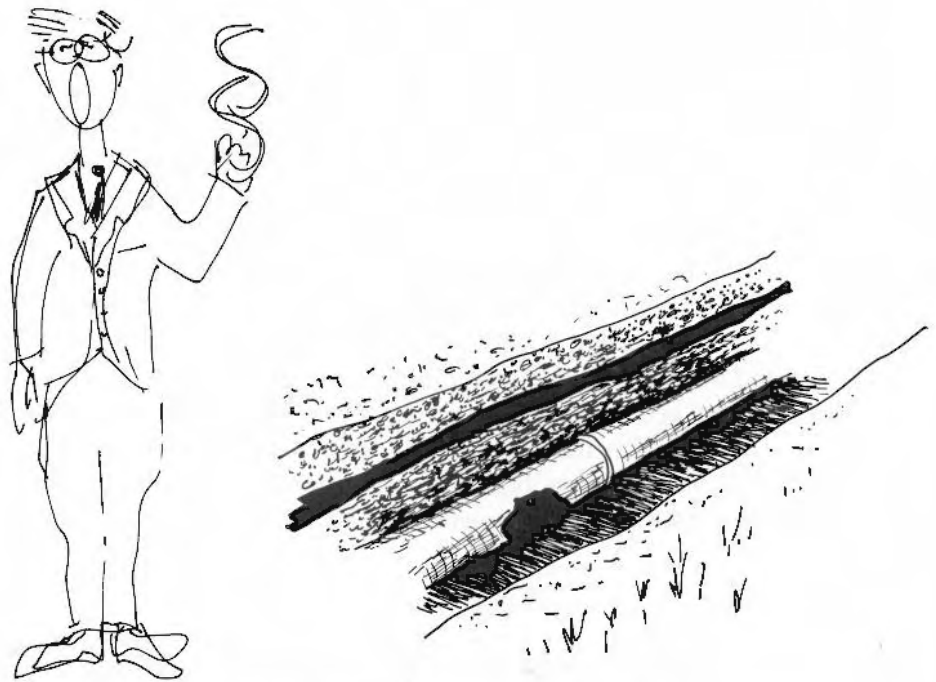
### **Myndighets beslut eller någon annan tvingande omständighet**

Innebörden av ”myndighets beslut eller någon annan tvingande omständighet”, har inte utvecklats närmare i förarbetena till KML. Rekvisitens räckvidd får därför bedömas mot bakgrund av departements-

chefens uttalande avseende RAÅ:s hittillsvarande tillämpning (prop. 1987/88:104, s. 41), vilken, som citatet ovan visar, genomgående har baserats på grundprincipen om ett ”pågående förhållande”.

Av ovanstående följer att det är ett myndighetsbeslut när t.ex. en kommun bestämmer att fastigheterna i ett område skall anslutas till det kommunala vatten- och avloppsnätet. Det är även ett myndighetsbeslut om en kommun eller en länsstyrelse beslutar att ett mindre jordbruk måste vidta åtgärder för säker lagring av gödsel (t.ex. anlägga en gödselbrunn).

Bidrag till följd av annan tvingande omständighet kan det bli fråga om i de fall ett fortsatt normalt nyttjande är beroende av en nödvändig åtgärd som företaget inte rår över. Det kan t.ex. gälla ett läckage på den egna fastighetens VA-system eller att husgrunden behöver dräneras, isoleras eller grundförstärkas. I sådant fall föreligger annan tvingande omständighet. Skälet kan också vara att befintlig gödselanläggning inte längre uppfyller gällande krav och att detta inte är orsakat av bristfälligt underhåll eller otillräcklig kapacitet genom för många djur.



*Vid mindre arbetsföretag som föranleds av myndighets beslut...*

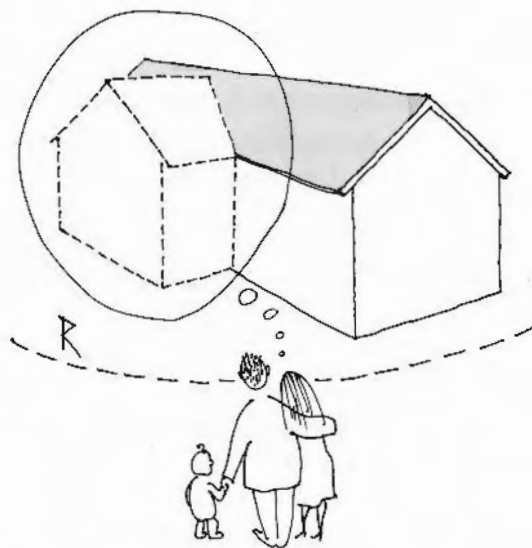
*... eller någon annan tvingande omständighet får bidrag lämnas enligt 10§ bidragsförordningen.*

Det får generellt anses vara svårt att bedöma i vilken utsträckning en åtgärd beror på bristfälligt underhåll. I de fall det av en myndighets beslut framgår att åtgärden är föranledd av eftersatt underhåll eller på annat sätt är uppenbart att ingreppet föranleds av eftersatt skötsel kan detta dock vara ett skäl för nedsättning av bidragsbeloppet.

### Arbetsföretag av begränsad omfattning

Bidrag får lämnas till ett arbetsföretag av begränsad omfattning om det med hänsyn till omständigheterna bedöms skäligt. Enligt 10 § sista stycket bidragsförordningen anses bl.a. *företag som innebär mindre förändringar* i nyttjandet av en byggnad, en anläggning eller ett markområde vara av begränsad omfattning. Varje bidragsärende måste prövas utifrån sina speciella förutsättningar och i förhållande till den praxis som det hänvisas till i förarbetena till KML. Avvägningen mot reglerna i KML 2:12, första stycket bör vara nogsam.

Till "normalt nyttjande", när det gäller mindre förändring, räknar RAÄ kompletteringar och förbättringsarbeten av olika slag, t.ex. om- och tillbyggnader för primära boendeändamål. En mindre tillbyggnad av ett enbostadshus (både permanent- och fritidshus) är exempel på arbetsföretag av begränsad omfattning. En tillbyggnad som mer än fördubblar befintlig boendeyta eller uppgår till mer än 50 m<sup>2</sup> brukar dock endast i enstaka fall betraktas som ett mindre arbetsföretag. Ett undantag, då nybyggnad kan komma ifråga för bidrag, är om huset byggs på den gamla grunden och därmed inte medför att någon nämnvärt större markyta än tidigare kommer att tas i anspråk.



*En mindre tillbyggnad av enbostadshus eller fritidshus är exempel på arbetsföretag av begränsad omfattning.*

Andra mindre förändringar inom det ordinarie nyttjandet kan vara nybyggnad av uthus, garage, anläggande av VA, trekammarbrunn, infiltrationsbädd med tillhörande utrustning eller dylikt för enbostadsbruk.

Till kategorien arbetsföretag av begränsad omfattning kan också hänföras ingrepp i fornlämning som föränleds av kompletteringar eller förbättringsåtgärder inom mindre jordbruksföretag (se anm. nedan). Ett bibehållet småskaligt och öppet jordbrukslandskap är ofta ett väsentligt kulturhistoriskt intresse. RAÄ har därför ansett att enstaka mindre betydande fornlämningar inte ska utgöra hinder för att tillgodose rimliga rationaliseringskrav. Ett bidrag kan i dessa fall även vara avgörande för företagets fortlevnad; något som många gånger också är en förutsättning för att den regionala kulturmiljövården skall uppnå andra mer övergripande mål, t.ex. säkerställandet av riksintressen med agrarhistoriskt innehåll. Till yttermera visso kan det vara så att länsstyrelsen redan genom avtal kommit överens med företaget om att detta mot ersättning, t.ex. landskapsvårdsmedel, skall utföra vissa tjänster, vilket i så fall måste vägas in i bedömningen av ärendets betydelse (jfr nedan "Hänsynsrelaterad prövning").

**Anmärkning:**

En noterbar förändring i förhållande till tidigare allmänna råd är att RAÄ i sina tillämpningsrekommendationer inte längre väger in typ av boende, dvs. om ett hus är avsett för permanent bruk eller fritidsändamål.

Med "mindre jordbruksföretag" menas i detta sammanhang en- till tvåfamiljsföretag med en maximal arbetsförbrukning om ca 3 500 timmar per år. Företaget drivs vanligen utan fast anställd personal och har en tydlig inriktning mot djur- och spannmålsproduktion. Skogsfastigheter och/eller s.k. hästgårdar ingår i princip inte. En gård på 50-70 ha åker och bete som har 40 mjölkkor med tillhörande rekrytering kan ses som riktvärde för vad som avses. I tveksamma fall bör länsantikvarien diskutera företagets storlek och bärkraft med länsstyrelsens lantbruksenhet (motsvarande).

### **Bidragsmottagare och annan finansiering**

Enligt 11 § bidragsförordningen kan denna typ av bidrag inte lämnas till ett statligt, landstingskommunalt eller kommunalt organ. Bestämmelserna hindrar dock inte att bidrag utgår till arbetsföretag av allmän karaktär, t.ex. kyrkliga församlingar, ideella föreningar och liknande.

Bidrag bör inte utgå till arbetsföretag som helt eller delvis finansieras genom allmänna medel; t.ex. ett villaskyddsrum för kringboende eller vägar som anläggs för medel som anvisas av Arbetsmarknadsverket. I sådana fall bör arkeologikostnaden uppfattas som en del av arbetsföretagets totala omkostnader. Den bör därvid lämpligen tas upp i den kostnadsberäkning som ligger till grund för den anslagsbeviljande myndighetens beslut. Länsstyrelsen får således noga observera vilka finansieringsformer som är aktuella i varje enskilt fall.

Anmärkning:

Det kan noteras att även s.k. glesbygdsstöd emellanåt avser åtgärder, exempelvis uppförandet av en affärslokal, som i princip bör omfattas av nyssnämnda regel. Med de nu förekommande bidragen till jordbruket förhåller det sig annorlunda eftersom de är arealbaserade; dvs. jordbruksföretaget erhåller bidrag som beräknas i förhållande till planerat utnyttjande av en viss areal. Behov av ny ladugård etc. får därför utgöra underlag vid fastställandet av bidragsbeslut enligt bidragsförordningen.

### Bidragets storlek

Bidragsförordningen ger länsstyrelsen möjlighet att lämna bidrag med hela eller del av kostnaden (13 §). Bedömningen kan t.ex. grunda sig på om det i arbetsföretaget till någon del även ingår en rörelse med egna intäkter. Brist på medel kan i enstaka fall innebära att länsstyrelsen endast har möjlighet att lämna ett begränsat bidrag eller får avslå ansökan.

Tillgången på bidragsmedel har enligt hittillsvarande praxis lett fram till att RAÄ som regel har begränsat bidraget till arkeologkostnaden. Maskin- och/eller grovarbetskostnader har företagaren själv fått stå för i flertalet ärenden. Schaktningsarbetena hade ju sannolikt utförts under alla förhållanden. Det är således i huvudsak den strikt arkeologiska merkostnaden som enligt RAÄ:s uppfattning är bidragsberättigad. Med några få undantag anser RAÄ att bidrag för maskin- och grovarbetskostnad bör beviljas endast när ingreppet uteslutande föranleds av arkeologiska krav. För att det inte skall råda någon tvekan om beslutets innebörd bör det uttryckligen framgå när maskin- och grovarbetskostnader inte täcks av bidraget. Beslutet bör motiveras särskilt i de fall länsstyrelsen beslutar att endast bevilja viss del av ett sökt bidrag.



*Bidragsförordningen ger länsstyrelsen möjlighet att lämna bidrag med hela eller del av kostnaden. Beslutet bör motiveras särskilt i de fall länsstyrelsen beslutar att endast bevilja viss del av ett sökt bidrag.*

### Hänsynsrelaterad prövning

Beviljandet av anslagsmedel för arkeologiska undersökningar bör alltid ske med hänsyn tagen till kulturmiljövårdens övriga intressen. Statliga medel bör inte utnyttjas om ingreppet i fornlämningen eller den planerade exploateringen kan förväntas skada ett annat – enskilt eller övergripande – kulturmiljöintresse (t.ex. fornlämningar, bebyggelse, odlingslandskap, ängs- och hagmark etc.). Skadan behöver inte vara omedelbart iakttagbar utan kan också vara mer långsiktigt framträdande. Ett tillstånd till ingrepp eller borttagande av en fornlämning kan i särskilda fall vara en förutsättning för att uppnå ett i annat sammanhang uppställt mål för kulturmiljövården; t.ex. genom att tillåta ingrepp för en ladugård som är en förutsättning för att bibehålla ett öppet jordbrukslandskap (jfr exempel 10).

Det finns ingen allmän regel för hur ärenden som avser just bidrag till mindre arbetsföretag skall hanteras när ingreppet hotar andra antikvariska intressen. Bidragsförordningen upplyser inte om det i sådana fall är skäligt att medge bidrag till arkeologisk undersökning. En jämförelse med bidragen till arkeologisk undersökning vid bostadsbyggnad kan emellertid ge viss vägledning (7–9 §§ bidragsförordningen; RAÄ:s ärendegrupp Fa 4). I förordningens 8 § 5 p. sägs uttryckligen att bidrag (s.k. kulturstöd) endast får lämnas om "*särskilda antikvariska värden inte skadas av arbetsföretaget*". RAÄ anser det rimligt att ett sådant synsätt i allt väsentligt bör gälla även vid beviljande av bidrag till mindre arbetsföretag.

### Länsstyrelsens handläggning

Hur länsstyrelsens administrativa handläggning av enskilda ärenden bör gå till redovisas i RAÄ:s Allmänna råd 1993:2. Följande synpunkter avser främst bedömningar vid ärendeberedningen:

- En viktig förutsättning för att bidrag skall komma ifråga är givetvis att länsstyrelsen efter noggrann prövning funnit att det saknas möjligheter till en alternativ lokalisering av företaget. I synnerhet gäller detta om den arkeologiska kostnaden är relativt hög.
- När länsstyrelsen konstaterat att ärendet är bidragsberättigat blir dess nästa åtgärd att bestämma bidragsnivån. Det är därvid viktigt att varje enskilt fall bedöms för sig. Ingen sökande kan åberopa rätt till bidrag. Länsstyrelsen har dessutom alltid möjlighet att endast ge bidrag till en del av kostnaden.
- I samband med länsstyrelsens överläggningar med sökanden före ett beslut bör denne informeras om möjligheten till bidrag samt erhålla ansökningsblankett. Det kan vara praktiskt om bidragsärendet prövas samtidigt med tillståndsfrågan. Bidragsbeslutet behöver då inte dokumenteras i separat handling utan kan med fördel inarbetas i

länsstyrelsens beslut enligt 2 kap. KML. Väljer länsstyrelsen att fatta två fristående beslut bör det av tillståndet framgå att man även avser att besluta om bidrag. I det fall tillståndet enligt KML 2:12 måste föregås av en förundersökning bör denna behandlas som ett separat bidragsärende. Sökanden bör således uppmanas att snarast inkomma med ansökan om bidrag för förundersökningen så att ett bidrag kan beviljas samtidigt med beslutet om förundersökning. Att vänta med bidragsdelen till dess det är dags att ta slutlig ställning i tillståndsfrågan innebär ingen rationaliseringsvinst.

Följande punkter kan utgöra en komprimerad vägledning till stöd för länsstyrelsens arbete:

1. Avgör om undersökning är oundviklig – försök minimera ingreppet genom att endast ge tillstånd till en lösning som innebär så litet intrång som möjligt.
2. Ta ställning till om företaget uppfyller kriterierna för bidrag enligt bidragsförordningen.
3. Ange skälen för länsstyrelsens ställningstagande i beslutet. Motivering av beslutet blir särskilt viktig vid avslag.

Anmärkning:

Skyldigheten att motivera ett bidragsbeslut styrs av reglerna i 20 § förvaltningslagen. RAÅ rekommenderar länsstyrelserna att vara särskilt uppmärksamma på denna punkt. För ytterligare upplysningar om bidragsbeslutets utformning hänvisas till RAÅ:s Allmänna råd 1993:2, kap. 3.2.

## Exempel

### *1. Myndighets beslut*

En kommun anmodade ägaren till en fastighet att förbättra befintlig avloppsanläggning. För detta fordrades ingrepp inom en del av ett område med klosterlämningar varför fastighetsägaren ansökte om länsstyrelsens tillstånd. I syfte att minska effekterna av ingreppet kallade länsstyrelsen till samråd på plats med berörda parter jämte länsmuseum. Det visade sig möjligt att ändra ursprungsplanerna i en antikvariskt fördelaktigare riktning. Arkeologkostnaden för antikvarisk schaktningsövervakning uppgick till 8 400 kronor. RAÅ lämnade bidrag till hela kostnaden (RAÅ dnr 4404/91).

### *2. Myndighets beslut*

Kommunen ansåg att avloppsanläggningen till en fastighet inom ett område med kulturlager inte längre uppfyllde gällande krav och att förbättringar behövde vidtas, i första hand anslutning till kommunalt avloppsnät. Vid kontakt med länsantikvarien framkom att en sådan lösning också var att föredra ur arkeologisk synvinkel. Inför prövningen av fornlämningsärendet beslutade länsstyrelsen om förundersökning i



form av schaktningsövervakning. Arkeologkostnaden för förundersökningen uppgick till 4 600 kronor. RAÄ lämnade bidrag till hela kostnaden (RAÄ dnr 6069/90).

### *3. Annan tvingande omständighet*

En läckande kallvattenledning inom en fastighet med medeltida kulturlager behövde bytas. Länsstyrelsen krävde i sitt tillstånd att schaktningen skulle ske under antikvarisk kontroll. RAÄ lämnade bidrag till hela kostnaden, 2 200 kronor (RAÄ dnr 7744/90).

### *4. Annan tvingande omständighet*

En fastighetsägare konstaterade fuktgenomträngning i grundmurarna till sitt hus som var uppfört 1942 och önskade därför förbättra grundisolering och dränering. Fastigheten var belägen inom ett område med medeltida kulturlager. Efter att ha inhämtat det kommunala museets synpunkter beslutade länsstyrelsen om arkeologisk förundersökning i form av schaktningsövervakning. Kostnaden för denna uppgick till 15 000 kronor. RAÄ beslutade att lämna bidrag till hela kostnaden (RAÄ dnr 5470/90).

### *5. Mindre förändring*

Ägarna av ett fritidshus från 1930-talet, som placerats i omedelbar anslutning till ett gravfält från yngre järnålder, ville bygga till 6 m<sup>2</sup> samt en förstukvist. Ägarna sökte bidrag till förundersökningskostnaden, som beräknades till 2 500 kronor samt för kostnader genom "förse-ningar i grävningensarbetet" med 2 500–5 000 kronor. RAÄ beviljade bidrag med 2 500 kronor, dvs. den arkeologiska kostnaden, och avlog i övrigt ansökan (RAÄ dnr 5580/80).

### *6. Nybyggnation av hus på gammal grund*

En markägare ville riva sitt gamla hus och bygga ett nytt en liten bit bort. Tomten gränsade mot ett stort bygravfält av yngre järnålderstyp. Länsstyrelsen avlog den nya placeringen av huset, men godtog att den gamla grunden utnyttjades för ett nytt hus. En förundersökning i samband med dragningen av nya VA-ledningar ansågs vara bidragsberättigad (RAÄ dnr 7890/90).

### *7. Mindre förändring i nyttjandet av ett markområde*

En person bosatt i en äldre fastighet behövde förbättra sitt VA-system. Norr om tomten fanns ett gravfält och strax sydväst om tomten några enstaka gravar. När boningshuset uppfördes hade troligen gravar förstörts. Mot öster gränsade tomten till åkermark och en dragning av ledningen åt detta håll skulle inte beröra någon fornlämning. Åkermarken utgjordes dock av lera som kommunens miljönämnd inte godkände som lämplig jordart för en tillfredsställande avloppsan-

läggning med infiltrationsbädd. Förutsättningar för detta fanns däremot västerut, förutsatt att man fick dra en ledning genom fornlämningsområdet. Länsstyrelsen beviljade det begärda ingreppet med villkoret att schaktningen skulle ske under antikvarisk kontroll. RAÄ gav bidrag till hela arkeologkostnaden, 2 400 kronor (RAÄ dnr 2959/90).

#### *8. Mindre förändring*

En bygdegårdsförening ville bygga till en ramp för handikappade. Bygdegården låg på ett gravfält från yngre järnålder. Förundersökningen skulle kosta 6 000 kronor. Föreningen ansågs bidragsberättigad och ersattes för hela arkeologkostnaden (RAÄ dnr 5390/90).

#### *9. Mindre förändring i förening med jordbruk*

En lantbrukare önskade bredda en brukningsväg, belägen strax väster om en ladugårdsbyggnad, med ca 5 meter. Anledningen till ingreppet, som skulle ske på en sträcka av 10–15 meter, var problem att ta sig in och ut från en uppställningsplats för maskiner norr om ladugården. Vägbreddningen innebar intrång i ett fornlämningsområde med forntida husgrunder och anslutande stensträngssystem. Länsstyrelsen ansåg att arbetsföretaget skulle föregås av en förundersökning, som beräknades kosta 10 000 kronor. RAÄ beslutade att lämna bidrag till hela kostnaden (RAÄ dnr 1698/91).

#### *10. Begränsad förbättringsåtgärd inom familj jordbruk*

Ett mindre familj jordbruk, beläget inom område av riksintresse för kulturminnesvården, behövde utöka sin djurbesättning för att förbli bärkraftigt. För detta ändamål erfordrades ett nytt djurstall i anslutning till befintliga ekonomibygnader, vilka på samtliga sidor omgavs av fornlämningar i form av gravar och boplatsslämningar. Länsstyrelsen ansåg att berörda fornlämningar kunde tas bort med hänsyn till tidigare ingrepp samt till att något alternativt läge inte fanns. Länsstyrelsen hade tidigare tecknat kontrakt med lantbrukaren om fortsatt betesdrift på fastighetens strandängar. Ett nytt lösdriftsstall var emellertid nödvändigt för att uppnå detta syfte. Kostnaden för förundersökning och slutundersökning uppgick till 32 350 kronor. RAÄ lämnade bidrag till hela kostnaden. Dessutom gjordes ett undantag från huvudregeln att endast bevilja bidrag för arkeologkostnaden. Med hänsyn till ärendets betydelse för kulturmiljövården erhöll lantbrukaren även bidrag till viss del av den arkeologiskt betingade merkostnaden för grovarbets- och maskinkostnaden (RAÄ dnr 3884/92).

## Ersättning till ägare eller annan, med stöd av KML 2:7 eller 2:8 (Fa 2)

Om åtgärd enligt KML 2:7 eller 2:8 medför kostnad eller skada för ägare eller någon annan, har han rätt till skälig ersättning av allmänna medel.

Anmärkning:

KML 2:7 och 2:8 behandlar länsstyrelsens och RAÄ:s rätt att:

- vidta åtgärder för att skydda och vårda en fast fornlämning,
- undersöka en fast fornlämning,
- bärga ett skeppsvrak som är en fast fornlämning samt
- undersöka en plats där fornfynd påträffats.

### Vård eller undersökning av fast fornlämning

Medför ovan nämnda åtgärder kostnad eller skada för markägaren eller någon annan, har denne rätt till skälig ersättning av allmänna medel. Länsstyrelsen fattar beslut om sådan ersättning. Om markägaren eller den som har särskild rätt till marken inte är nöjd med ersättningsbeloppet kan denne väcka talan mot staten vid fastighetsdomstol.

I samband med tillståndsprövning bör länsstyrelsen ta ställning till eventuella ersättningsanspråk. Sökanden (verkställande institution) bör utreda förutsättningar och vid behov överenskomma om lämplig nivå. Kostnaderna räknas fram i samråd med markägaren och vid behov med underlag från länsstyrelsens lantbrukskompetens eller skogsvårdsstyrelsen. Ersättning kan antingen rymmas inom sökandens anslagsbudget eller så kan länsstyrelsen bevilja ersättning (jfr *Från Fornminnesavdelningen för kännedom* 1991:3).

För att minimera den här typen av kostnader bör den verkställande institutionen främst sträva efter att nå en uppgörelse med markägaren/brukaren om lämplig tidpunkt att utföra åtgärderna och om hur marken skall återställas.

Bestämmelserna medger således att länsstyrelsen får betala ut ersättning till markägare eller någon annan för kostnader eller skada som kan uppstå i samband med vård av fornlämningar eller arkeologiska utgrävningar. Ersättningen kan avse bl.a. förtida avverkning av skog, skördeskador eller annan form av intrångsersättning, t.ex. för att någon upplåter mark för parkering eller gångstig till ett fornvårdsobjekt.

Ruinvårdsåtgärder kan medföra behov av att ta mark i anspråk för t.ex. uppställning av arbetsbaracker, byggställningar m.m. Markägare, eller annan, har i detta sammanhang rätt till skälig ersättning för uppkomna skador, t.ex. sönderkörd mark, förstörda planteringar och borttagna träd.

Anmärkning:

Lagtexten föreskriver att innan någon åtgärd vidtas med stöd av KML 2:7 eller 2:8 "skall den som äger eller har särskild rätt till marken eller byggnadsverket underrättas genom delgivning. Detsamma skall gälla i fråga om vattenområde". Det är länsstyrelsen som ansvarar för att markägaren/brukaren delges beslutet. Motsvarande gäller vid reglering av eventuella ersättningskrav. Den verkställande institutionen bör ge länsstyrelsen underlag för ett sådant beslut, men saken kan inte delegeras till institutionen i form av villkor till beslutet. Blanketten "Underlag för länsstyrelsernas beslut enligt KML 2:7 eller 2:8" (bilaga 1) kan hjälpa länsstyrelsen att erhålla relevanta uppgifter före beslut.

## Exempel

### *11. Ersättning för skördeskador*

En universitetsinstitution undersökte, som ett led i ett större forskningsprojekt, två stenåldersboplatser, belägna i åkermark. Markägarna ansågs ha förlorat inkomster på grund av intrånget och beviljades ersättning av RAÄ (RAÄ dnr 3754/88).

## Bärgning av skeppsvrak som är fast fornlämning

Allmänna råd avseende skeppsvrak (Underrättelser från riksantikvarieämbetet och statens historiska museer 1990:1, s. 11 f.) behandlar kortfattat denna typ av ersättningsfrågor. Bestämmelsen innebär konkret att ägaren till vattenområdet, eller den som disponerar det, kan få ersättning – enligt samma princip som gäller för fornlämningar på land – om en bärgning medför kostnader eller skada för honom.

## Undersökning av fyndplats

Behov av att efterundersöka en plats där det påträffats fornfynd kan föreligga dels för att tillvarata ytterligare fynd, dels för att fastställa om fyndet kan knytas till en fornlämning. Ersättning kan betalas om en efterundersökning exempelvis kräver att mark med växande gröda tas i anspråk eller om skog måste avverkas.

På vissa skattfyndplatser sker årligt återkommande kontroller med metallsökare. Eftersom dessa planeras i förväg bör det som regel vara möjligt att undvika växande gröda etc. Därför skall kontrollerna inte behöva leda till ersättningskrav. Det kan i vissa fall ändå vara lämpligt att utbetala ett mindre belopp som ersättning för intrånget, t.ex. om markägaren/brukaren inte är samma person som upphittaren. Upphittaren är ju den som erhåller eventuell ersättning vid fyndinlösen.

## Arkeologiska utredningar och undersökningar (Fa 3, länsstyrelsens egenverksamhet)

De medel som behandlas i detta avsnitt avser länsstyrelsens egenverksamhet, dvs. medel som inte är bidrag enligt bidragsförordningen eller ersättning med stöd av KML. I länsstyrelsens verksamhet kan de användas till att svara för kostnaden i bl.a. följande fall:

- *Utredning inför ett arbetsföretag som inte avses ta ett större markområde i anspråk och som ej skall betalas av arbetsföretagaren (särskild utredning som inte omfattas av KML 2:11).*
- *Besiktning m.m. av skeppsvrak.*
- *Antikvariska åtgärder avseende sådan skada på fornlämning som inte kan relateras till någon gärningsman och som länsstyrelsen anser behöver åtgärdas, oftast benämnt "oförutsedd arkeologisk undersökning" (KML 2:7 eller 2:8).*
- *Antikvariska åtgärder på en plats där fornfynd påträffats (KML 2:8).*

Anmärkning:

Bidrag till "oförutsedda arkeologiska undersökningar" kan vid behov kombineras med ersättning enligt Fa 2.

### Arkeologisk utredning av begränsat markområde

Om det behövs får länsstyrelsen besluta om utredning enligt KML 2:11 om företaget berör ett större markområde. Även i andra fall kan länsstyrelsen behöva förbättra sitt beslutsunderlag, t.ex. vid uppförande av ett eller två enbostadshus. Förhållandet har uppmärksammats redan i propositionstexten där departementschefen anförde följande (prop. 1987/88:104, s. 39):

"Inför mindre exploateringar som berör avgränsade markområden kan länsstyrelsen, vid behov med biträde av länsmuseum, oftast genom besiktningar eller andra åtgärder komplettera inventeringens uppgifter så att besked kan lämnas om tillstånd enligt kulturminneslagen erfordras."

Enkel provtagning, t.ex. med sond, i samband med besiktning kan ofta klarlägga om det finns skäl att misstänka ytterligare fornlämningar under mark. I vissa fall kan det bli nödvändigt med en mindre utredningsgrävning i form av schaktning eller avbaning. Utredning inför ett arbetsföretag som avses ta ett begränsat markområde i anspråk skall inte betalas av arbetsföretagaren. I överensstämmelse med tillämpad praxis har gränsen för arbetsföretagarens ansvar för kostnaden gått vid

utredningar som avser markområden mindre än 10 000 m<sup>2</sup>. Skall t.ex. ett styckebyggt småhus uppföras kan utredningen, om omständigheterna så medger, begränsas till själva byggnadsplatsen och eventuell tillfartsväg. I pengar bör det inte omfatta mer än en dags kostnad för arkeolog samt maskin.

När det gäller utredningar som länsstyrelsen bekostar skall beslutet inte hänvisa till KML 2:11. Beslutet är istället av administrativ karaktär och kan dokumenteras i form av en tjänsteanteckning eller en skrivelse, som expedieras till den det berör, t.ex. markägaren, arbetsföretagaren och (i kopia) RAÄ. Av handlingen bör framgå skälen till att länsstyrelsens slutliga ställningstagande i huvudärendet måste föregås av en utredningsgrävning, att länsstyrelsen avser att bekosta en sådan samt vem som skall utföra utredningen.

### **Besiktning m.m. av skeppsvrak**

För länsstyrelsens beslut om vissa skeppsvrak fordras ofta specialutredningar. De utförs i regel av Sjöhistoriska museet eller regionalt museum med marinarkeologisk kompetens. Medel kan i det enskilda fallet beviljas för t.ex. den utredande institutionens extrakostnader för utredningen, t.ex. båthyra etc., men även i begränsad omfattning för sådan marinarkeologisk specialutrustning som behövs för att genomföra uppdraget. Medlen bör syfta till att stimulera vidare utveckling samt vidmakthålla befintlig kunskapsnivå. Vid utredningar av denna typ stannar som regel personalkostnader på den verkställande institutionen.

### **Prioritering av oförutsedda arkeologiska undersökningar**

Fa 3-medlen kan användas för att täcka kostnader för antikvariska åtgärder som länsstyrelsen anser behövs från allmän fornvårdssynpunkt, t.ex. undersökning eller återställande i samband med sådan skada på fornlämning som inte kan relateras till någon gärningsman. Särskild prioritet bör ägnas sådana åtgärder som bedöms ha stor vetenskaplig betydelse eller när åtgärden ingår i ett metodutvecklingsarbete. Skadade fornlämningar bör om möjligt återställas. En undersökning bör därför som regel begränsas till själva skadan och en uppsnygning av fornlämningen. Detta kan t.ex. gälla en kantskadad stensättning. Endast om ett fyndförande lager eller en gravgömma blottats bör detta undersökas. Undantag från en sådan rekommendation är om fornlämningen genom skadan riskerar att successivt utplånas, t.ex. genom erosion i en grustagskant.

Skadade fornlämningar kan vara ett stort problem för kulturmiljövården. Ibland är det fråga om medveten skadegörelse där någon gärningsman inte har kunnat bindas vid brottet, ibland kan skadorna vara en följd av naturkrafter och deras inverkan; t.ex. olika typer av



*Skadade fornlämningar bör om möjligt återställas. Endast om ett fyndförande lager eller gravgömmor har blottats bör dessa undersökas. Undersökning är även befogad om fornlämningen genom skadan riskerar att successivt utplånas.*

erosion, omkullblåsta träd etc. Släckningsarbetet av branden i Torsburgen och dess omgivning år 1992 krävde i vissa fall snabba beslut om markingrepp för att röja brandgator och liknande. Det var ofrånkomligt att många fornlämningar skadades vid dessa insatser. Efter ett avböjande svar från Räddningsverket om att stå för kostnaderna för nödvändiga arkeologiska undersökningar betalades dessa av RAÄ. Kostnaderna överskred 600 000 kronor.

Länsstyrelsen torde oftast vara den som tar initiativ till de åtgärder som här avses men givetvis kan museer eller andra institutioner också initiera ärenden av detta slag. Den undersökande institutionen bör i dessa fall redovisa sin ambition jämte kostnadsberäkning för undersökningen i sin helhet, även om den i praktiken kommer att etappindelas. Det är viktigt att i detta skede också diskutera förslag till hur eventuella återstående delar av fornlämningen kan bevaras och hur en pågående förstörelse kan begränsas. Vid behov bör en långsiktig plan upprättas för åtgärder av mer omfattande karaktär.

När länsstyrelsen prövar kostnadsberäkningen bör bl.a. den föreslagna ambitionsnivån bedömas i förhållande till det förväntade vetenskapliga utbytet. En väl avvägd balans mellan undersökningsinsats och vetenskapligt utbyte ligger i linje med kulturmiljövårdens strävan att rationalisera och metodiskt utveckla arkeologiskt fältarbete.

Länsstyrelsen bör se positivt på projekt som initieras i syfte att utveckla metoder eller finna lösningar på problem som är viktiga för det antikvariska arbetet. Pengarna bör däremot inte användas som medel för rena forskningsprojekt.

## Efterundersökning av fyndplats

Fynd av betydelsefulla fornsaker kan motivera länsstyrelsen att vidta olika åtgärder i syfte att bevara, undersöka eller avgränsa en fyndplats. Bevarandeinsatser, likaväl som efterundersökning, kan föranleda kostnader. En efterundersökning sker ofta bl.a. för att dokumentera fynd-situationen, tillvarata ytterligare fynd samt fastställa om fyndet har samband med en fast fornlämning. Avgränsning av en fyndplats kan behövas som underlag för länsstyrelsebeslut om fridlysning enligt KML 2:9. Initiativet till en efterundersökning eller bevarandeinsats kommer ofta från t.ex. ett länsmuseum som kan ansöka om medel hos länsstyrelsen.

## Gränsbestämning

När länsstyrelsen beslutat om gränsbestämning av en fast fornlämning kan den även betala kostnaderna för utsättande av gränsmarkeringar om detta inte finansieras på annat sätt.

## Exempel

### *12. Arkeologisk utredning av tomtmark för två villor*

En fastighetsägare önskade uppföra tre småhus. Två av husen antogs beröra kulturlager från en äldre bytomt. Länsstyrelsen ansåg att en mindre utredning, främst i form av provundersökning, borde utföras för att fastställa om de två tomterna innehöll kulturlager eller konstruktioner. Utredningskostnaden, 11 100 kronor, betalades av RAÄ (RAÄ dnr 6075/89).

### *13. Utredning inför avstyckning och nybyggnation*

Länsstyrelsen hade inför en planerad avstyckning och nybebyggelse av två enbostadshus erhållit förfrågan om fornlämningsförekomst. Med hänsyn till omgivande fornlämningsmiljö, bl.a. runsten och lösfynd av skafthålsyxa, bedömde länsstyrelsen att en arkeologisk utredning borde ske inom de blivande fastigheterna innan det var möjligt att ta ställning i ärendet. RAÄ svarade för hela kostnaden, 2 500 kronor (RAÄ dnr 111/90).

### *14. Utredning av ej inprickade fornlämningar*

Ägarna till två fastigheter hade erhållit medel från Vägverket för att genomföra vissa förbättringsåtgärder på en enskild väg. Länsstyrelsens ärendekontroll visade att planerade arbeten berörde ett fåtal stensättningar, vilka i samband med revideringsinventeringen hade redovisats som osäkra. Länsstyrelsen ansåg att lämningarnas status borde fastställas genom en mindre arkeologisk utredning. RAÄ svarade för kostnaden, 6 500 kronor (RAÄ dnr 7436/91).



### *15. Restaurering av labyrint*

En labyrint hade utsatts för skadegörelse. Ett tjugotal stenar hade flyttats och labyrintmönstret förstörts. Skadegörelsen polisanmäldes men någon gärningsman kunde inte spåras. RAÄ lämnade bidrag till restaurering av labyrinten (RAÄ dnr 114/91).

### *16. Undersökning av boplats*

En stenåldersboplats utan synliga anläggningar ovan jord, belägen utmed en insjö i Norrland, var skadad av vägar, sommarstugetomter och stranderosion. Boplatsen kunde inte ha hyst någon kustbunden bosättning eftersom den låg allt för högt över havet. Den låg inte heller inom någon av de större älvarnas vattensystem. En undersökning skulle således kunna ge kunskap om områdets speciella förutsättningar för bosättning. En begränsad undersökning motiverades från vetenskapliga utgångspunkter och av ett metodiskt intresse. RAÄ beviljade medel. (RAÄ dnr 4072/90).

### *17. Grävningmetodisk studie*

Under ett par år undersöktes delar av en vikingatida stormansgård. I samband med detta undersöktes gravar på intilliggande gravfält. Undersökningen av gravarna skulle begränsas till ett segment samt gravens mittparti för erhållande av dateringar. Denna typ av undersökning hade tidigare diskuterats i samband med exploateringsundersökningar, som en slags minimidokumentationsnivå. Projektet sökte pengar för att klargöra om väsentlig information går förlorad om gravar undersöks på detta sätt. Tanken var att undersökningen skulle kunna ligga till grund för allmänna rekommendationer vid undersökningar av denna typ av lämningar. RAÄ beviljade medel till detta. (Ej diariefört.)

### *18. Samiska gravplatser som skadats av turister*

Två samiska gravplatser utsattes för gradvis förstörelse av nyfikna turister. I den ena graven, på en ö, hade gravhällarna rubbats och skelettet plockats om. Den andra graven låg nära en rastplats och en skoterled. RAÄ beviljade medel till undersökning av gravarna (RAÄ dnr 3967/89).

### *19. Plundring av gravfält på Gotland*

Ett gravfält hade utsatts för skattplundring. RAÄ beviljade medel till återställande av gravfältet (RAÄ dnr 190/90).

### *20. Fynd av bronsköldar*

En lantbrukare påträffade ett flertal bronsköldar i samband med plöjning i gammal mossmark. Läns museet önskade undersöka fyndplatsen och ansökte därför om medel till utgrävning, analyser m.m. RAÄ bidrog med 50 000 kronor (RAÄ dnr 5829/85).

## Bidrag till arkeologisk undersökning vid bostadsbyggande (Fa 4)

Bidraget till arkeologisk undersökning vid bostadsbyggande enligt 7–9 §§ bidragsförordningen har ersatt den tidigare möjligheten att erhålla statligt tillägglån för vissa arkeologiska undersökningskostnader vid bostadsbyggande, vilken funnits sedan år 1988. Reglerna för bidraget överensstämmer i huvudsak med dem som gällde för tillägglån. En väsentlig förändring är dock att bidrag inte får lämnas om särskilda antikvariska värden skadas av företaget.

### Bakgrund

Finansiering av arkeologiska undersökningar som föranleds av bostadsbyggande har behandlats i den s.k. Arkeologiutredningens betänkande (SOU 1985:13). Utredningen föreslog bl.a. lättnader för bostadsbyggandet genom förmånliga lån för att täcka kostnaderna för arkeologiska undersökningar. I budgetpropositionen (1986/87:100, bil. 13) förordade departementschefen att tillägglån skulle kunna medges för vissa kostnader för arkeologiska undersökningar vid bostadsbyggande. Lånen fick dock inte ges generellt utan skulle prövas mot bakgrund av särskilda restriktioner. Departementschefen anförde bl.a.:

”Jag förordar att lånegivningen begränsas till sådana fall inom områden med samlad äldre bebyggelse (saneringsområden), däribland förtättningsområden, där dels allmänintresset av att byggandet kommer till stånd är störst, dels möjligheter saknas att anpassa exploateringen så att fornlämningen inte berörs och dels de arkeologiska undersökningskostnaderna är relativt höga.”

Frågan behandlades åter i budgetpropositionen 1990/91:100:

”Tillägglånegivningen till arkeologiska undersökningskostnader är enligt gällande regler begränsad till fasta fornlämningar som finns i ett område med samlad äldre bebyggelse och som berörs av kompletterings- eller förtättningsbebyggelse. Boverket har pekat på svårigheten att i närheten av våra tätorter finna råmark som är lämplig för bostadsbebyggelse. På sina håll är ett särskilt problem att den för bostadsändamål mest lämpade marken innehåller fasta fornlämningar. Verket föreslår därför att möjligheten att erhålla tillägglån till kostnader för arkeologiska undersökningar och utgrävningar bör utökas till att omfatta även projekt i exploateringsområden.

Bakgrunden till den nuvarande ordningen är att problemen vid exploatering av råmark inte är av samma generella natur som vid bostadsbyggande i de äldre stadskärnorna. Dessutom finns ofta möjligheter att anpassa det planerade byggandets detaljlokalisering så att fasta fornlämningar inte berörs. Enligt vad jag har erfart har det emellertid i vissa typer av exploaterings-situationer allt oftare uppstått svårigheter att på detta sätt planera byggandet så att arkeologiska undersökningar inte erfordras. Det gäller områden där tillgången på lämpligt lokaliserad och byggbar mark är begränsad men där samtidigt behovet av att bygga bostäder är stort.

Jag förordar därför att möjligheten att få tilläggsån för arkeologiska undersökningskostnader utvidgas till att omfatta även kostnader för undersökningar vid denna typ av exploaterings-situationer.

De förutsättningar som nu gäller för riksantikvarieämbetets prioritering av projekt som kan komma ifråga för tilläggsån för arkeologiska undersökningskostnader bör givetvis vara uppfyllda även när det gäller projekt i de nämnda typerna av exploaterings-områden. Det innebär att det skall finnas ett större allmänt intresse av att bebyggelsen kommer till stånd, att det inte finns möjligheter att anpassa bebyggelsen så att en fast fornlämning inte berörs samt att kostnaden för undersökningen måste vara stor. En ytterligare prioriteringsgrund när det gäller lån till undersökningskostnader i de nu aktuella exploaterings-situationerna bör vara att exploateringen berör fornlämningar som i hög grad är dolda under marken på ett sådant sätt att omfattningen av fornlämningsförekomsten kunnat klarläggas först i samband med särskilda utredningar enligt 2 kap. 11 § kulturminneslagen. De ändrade bestämmelserna som följer av vad jag nu har föreslagit bör träda i kraft den 1 juli 1991.”

Utredningen om kulturstöd vid ombyggnad och underhåll av bostäder, vars betänkande presenterades hösten 1992 (SOU 1992:107), föreslog beträffande stöd till arkeologiska undersökningar vid bostadsbyggande att gällande regler för stödet i huvudsak behålls vid en omvandling av tilläggsånen till bidrag. I utredningstexten poängterades dock att bidrag inte bör utgå i det fall en exploatering ”*står i motsats till antikvariska värden*”. Utredningens förslag har inför budgetåret 1993/94 tagits upp i budgetpropositionen (1992/93:100, bil. 12, s. 145 f.). Departementschefen konstaterar i sina överväganden att det inte finns någon anledning att ändra villkoren för stödet:

”Liksom tidigare bör stödet begränsas till enbart visst bostadsbyggande och endast avse direkt arkeologiska kostnader. Kostna-

der för maskiner och grovarbetskraft, liksom kringkostnader av olika slag, bör betalas av företaget.

Stödet bör begränsas till att avse undersökningar av fornlämningar utan synligt märke ovan jord. Sådana fornlämningar kan i vissa fall vara svårare för företagen att förutse konsekvenserna av, jämfört med fornlämningar med tydligare upplevelsevärde. Stödet bör vidare kunna avse även kostnader till skydd för fornlämningen, till exempel överkostnader för så kallad skonsam grundläggning enligt av RAÄ godkänd metod.

Bidrag bör inte utgå om särskilda antikvariska värden skadas av företaget. Det kan röra sig om att delar av en fornlämning är särskilt värda att bevara, t.ex. vissa partier av kulturlagren i en äldre stadsbildning, eller att en planerad nybyggnad kräver rivning av en byggnad med stort kulturhistoriskt värde. Till bidraget bör även kunna knytas villkor om förbättrade antikvariska lösningar av planerad nybebyggelse, exempelvis begränsning av våningsantal.”

### **Krav och villkor för bidrag**

Bestämmelserna om bidrag till arkeologisk undersökning vid bostadsbyggande återfinns i 7-9 §§ bidragsförordningen.

7 §. Bidrag får lämnas till undersökning och övriga åtgärder enligt 2 kap. 13 § lagen (1988:950) om kulturminnen m.m. om fornlämningen finns i ett område med samlad äldre bostadsbebyggelse och berörs av kompletterings- eller förtättningsbebyggelse, eller om den finns i ett område där tillgången på lämpligt lokaliserad och byggbar mark är begränsad och behovet av bostäder är stort.

8 §. Bidrag får endast lämnas, om

1. fornlämningen saknar synligt märke ovan jord,
2. det finns ett större allmänt intresse av att bebyggelsen kommer till stånd,
3. det inte finns möjligheter att anpassa bebyggelsen så att en fast fornlämning inte berörs,
4. kostnaden för åtgärderna är stor, och
5. särskilda antikvariska värden inte skadas av arbetsföretaget.

9 §. Bidraget skall motsvara den kostnad som enligt 2 kap. 14 § lagen (1988:950) om kulturminnen m.m. skall betalas av företagaren. Som sådan kostnad räknas inte kostnader för maskintid och grovarbetskraft. Till bidraget får knytas villkor om utformningen av ny bebyggelse.

### Sammanfattning

- Bidrag får ges för arkeologiska kostnader eller för åtgärder till skydd för fornlämning enligt KML 2:13.
- Bidrag får endast lämnas i den del företaget gäller bostadsbyggande.
- Bidrag får endast avse direkta arkeologiska kostnader (inte grovarbets- eller maskintid m.m.). När det gäller åtgärder till skydd för en fornlämning, t.ex. särskild grundläggning, får bidraget avse merkostnader i förhållande till konventionell grundläggning.
- Bidrag bör inte ges om byggandet innebär skada på särskilda (utpekade) kulturvärden. Villkor får ställas som gynnar en "antikvarisk lösning".
- Vidare gäller för bidrag att arbetsföretaget bör avse förtätningar eller kompletteringar av befintlig bebyggelse eller gälla råmark i anslutning till tätort där det saknas alternativa lägen som inte berör en fornlämning. Bidrag bör prioriteras till sådana områden där allmänintresset för byggandet är störst. För att bidrag ska komma ifråga bör den arkeologiska kostnaden vara relativt hög.

Huvudkriteriet för denna form av bidrag till arkeologisk undersökning är att det *endast skall gälla bostadsbyggande*. Med avseende på fornlämningen finns därutöver sex kriterier som skall vara uppfyllda för att bidrag skall få lämnas till undersökning och övriga åtgärder enligt KML 2:13.

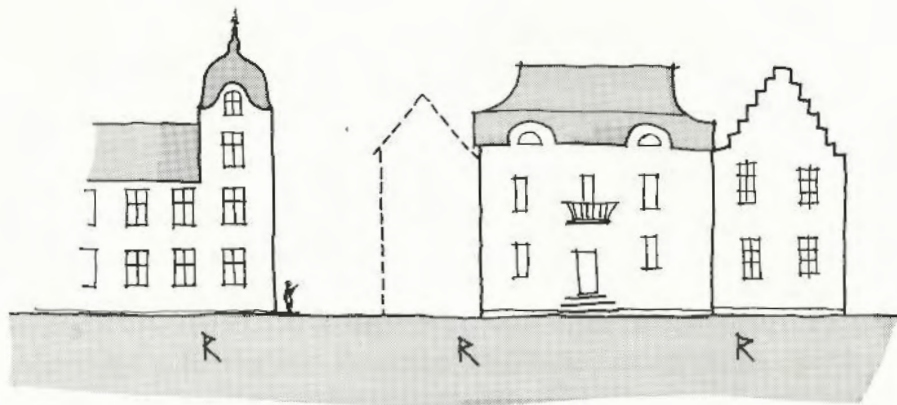
a) Om fornlämningar finns i ett område med *samlad äldre bostadsbebyggelse* (saneringsområde; jfr prop. 1986/87:100, bil. 13) och berörs av *kompletterings- eller förtättningsbebyggelse* eller i ett exploateringsområde där *tillgången på lämpligt lokaliserad och byggbar mark är begränsad och behovet av bostäder stort*.

Ett område med samlad äldre bebyggelse, klassificerat som saneringsområde, förutsätts ha en sammanhängande bebyggelse, med undantag för enstaka luckor (resttomter). Inom ett saneringsområde har marken som regel varit planlagd. Etableringsmöjligheten inom ett saneringsområde kan vara starkt begränsad vad gäller val av exploateringsyta. Saneringsområden utgörs således vanligtvis av äldre stadskärnor där kulturlager från medeltid och nyare tid kan förväntas.

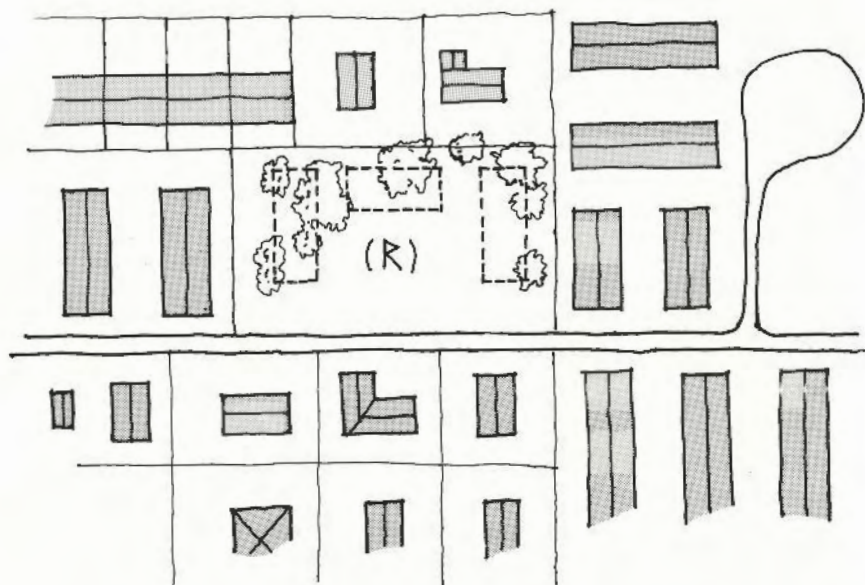
Ett förtättningsområde är ofta glesare bebyggt än ett saneringsområde. Möjligheter finns att göra avstyckningar för nya hus. Som exempel på förtättningsområden kan nämnas äldre bostadsområden runt storstäderna. Bebyggelsen kan där bestå av såväl enbostads- som flerbostadshus. Tomternas storlek ger möjlighet till delning och nyetablering. Även friytor mellan fastigheterna kan i vissa fall vara möjliga att nybebygga.

Inom förtättningsområden kan fornlämningar, t.ex. förhistoriska gravfält och boplatser, ligga kvar mellan befintlig bebyggelse.

Inom exploateringsområden får bidrag lämnas när nybyggnaden



*Ett område med samlad äldre bostadsbebyggelse förutsätts ha en sammanhängande bebyggelse med undantag för enstaka resttomter. Sådana områden utgörs vanligen av äldre stadskärnor.*



*Inom förtätningsområden kan fornlämningar ligga kvar mellan befintlig bebyggelse. Sådana friytor mellan fastigheterna kan i vissa fall vara möjliga att nybebygga. Bidrag till undersökningskostnaden kan bli aktuell om tillgången på lämpligt lokaliserad och byggbar mark är begränsad och behovet av bostäder är stort.*

berör fornlämningar som varit dolda under marken och vars förekomst kunnat klarläggas först i samband med särskild utredning enligt KML 2:11. Behovet av hänsyn till kända fornlämningar bör vara tillgodosett redan i detaljplaneskedet och eventuellt erforderliga undersökningar är inte bidragsberättigade.

b) Fornlämningen *bör sakna synligt märke ovan jord.*

Av propositionstexten (prop. 1992/93:100, bil. 12) framgår att bidraget bör begränsas till att avse fornlämningar som är dolda under marken. För ett företag kan det vara svårare att alltid förutse konsekvenserna av dessa, jämfört med fornlämningar som är tydligt upplevbara. Det finns dock vissa gränsfall, där det kan vara svårt att helt uppfylla detta kriterium, t.ex. om ett gravfält förekommer i kombination med en stor boplatslämning.

c) Det skall kunna fastställas *ett större allmänt intresse av att bebyggelsen kommer till stånd.*

Detta kriterium är inte närmare redovisat i förarbetena. RAÄ har tolkat att allmänintresset i första hand grundar sig på kommunala bostadsförsörjningsintressen, vilka framgår av bl.a. kommunala bostadsförsörjningsprogram. Bostadspolitiska, såväl som miljömässiga, hänsynstaganden kan ligga bakom kommunens önskemål. Kommunens prioritering bör tillmätas stor betydelse.

d) Det *saknas möjligheter att anpassa bebyggelsen så att fornlämningar inte berörs.*

Planering av nybebyggelse bör ske på sådant sätt att fornlämningar kan bevaras. Detta kan vara svårt om fornlämningar framkommer först vid utredning. Även i andra fall kan en anpassning i realiteten vara ogörlig, t.ex. om sökanden avser att uppföra ett hus med källare inom ett område med medeltida kulturlager.

e) Den arkeologiska *undersökningskostnaden skall vara stor.*

I sitt yttrande till hovrätten i det s.k. Kransenmålet redovisade RAÄ de svårigheter som föreligger när det gäller att jämföra olika kostnadsnivåer:

”Varje undersökning måste bedömas utifrån sina speciella förutsättningar såsom vilket år grävningen skedde, den allmänna kostnadsutvecklingen, hur stor maktighet kulturlagren hade, kulturlagrens natur, den utgrävda ytan, de tekniska förutsättningarna och undersökningens vetenskapliga betydelse.”

RAÄ anser att höga kostnader i sig inte alltid behöver krävas för att ett företag kan anses kvalificerat för bidrag, utan kostnaderna bör ses i förhållande till fornlämningstypen. Ingreppets art, fornlämningens

omfattning och den vetenskapligt grundade ambitionsnivån styr undersökningskostnaderna. Detta blir särskilt påfallande vid undersökning av kulturlager. Vidare bör undersökningskostnaden i viss mån kunna ställas i relation till undersökningens omfattning.

Mot bakgrund av det förda resonemanget bör bidrag kunna tillstyrkas utifrån behovet av en sorts allmän utjämningsmöjlighet i de fall där finansieringen av bostadsbyggandet avsevärt försvåras av kostnaderna för arkeologisk undersökning.

Bidrag av denna art skall enligt RAÄ:s tolkning medges främst till slutundersökningar. När det gäller kostnader för utredning och förundersökning som erfordras för att pröva tillstånd och bedöma erforderliga villkor uppgår dessa som regel inte till sådan storlek att det är aktuellt att överväga bidrag. I de fall bidrag medges för slutundersökningen är det dock lämpligt att även räkna in övriga arkeologkostnader i det bidragsgrundande underlaget.

Av förarbetena (prop. 1992/93:100, bil. 12, s. 146) framgår att stödet även får avse kostnader till skydd för fornlämningen, t.ex. överkostnader för s.k. skonsam grundläggning enligt av RAÄ godkänd metod.

*Anmärkning:*

Enligt RAÄ:s mening kan t.ex. arkeologkostnader i samband med förundersökning och/eller antikvarisk kontroll räknas som överkostnad i detta sammanhang.

*f) Särskilda antikvariska värden får inte skadas av arbetsföretaget.*

Ett bidrag till kostnad för arkeologisk undersökning bör inte strida mot andra kulturmiljövårdsintressen. Om en planerad nybyggnad kräver rivning av en byggnad med stort kulturhistoriskt värde, vilken sedd ur antikvarisk synvinkel borde ha bevarats, vore det oriktigt att ge stöd till undersökningen. Värdena kan också vara knutna direkt till fornlämningen, t.ex. att vissa delar av kulturlagren i en äldre stadsbildning av kulturmiljövården utpekats som, utifrån vetenskapliga motiv, särskilt värda att bevara.

Till ett bidrag kan det även knytas villkor för att styra nybebyggelsen mot en antikvariskt gynnsam lösning. Villkoren kan t.ex. avse krav på anpassning till en kulturhistoriskt värdefull stadsbild genom t.ex. begränsning av våningsantal på planerad nybebyggelse.

### **Bidragets omfattning och storlek**

Bidragsförordningens 9 § reglerar storleken av bidrag till arkeologisk undersökning vid *bostadsbyggande*. Endast arkeologkostnaden enligt KML 2:14 är bidragsgrundande. Kostnader för maskintid och grov-arbetskraft skall således inte räknas in i underlaget.

Enligt 9 § bidragsförordningen skall bidraget motsvara den kostnad



som åvilar arbetsföretaget enligt KML 2:14, dvs. fullt bidrag skall lämnas i den mån bidrag alls skall medges. Bestämmelsen i 9 § utgör därmed ett undantag från huvudregeln i 13 § – att bidrag får lämnas till antingen hela eller en del av det belopp kostnaderna uppgår till.

Av 1 § bidragsförordningen framgår emellertid att bidrag får lämnas i mån av tillgång på medel. De olika bestämmelserna får tolkas så att denna typ av bidrag normalt skall lämnas enligt 9 § till hela den kostnad som åvilar arbetsföretaget enligt KML 2:14. Om det föreligger brist på anslagsmedel bör dock 9 § inte hindra att bidrag lämnas i den utsträckning anslagsmedlen medger, dvs. till endast del av kostnaden.

Länsbostadsnämndernas inordning i länsstyrelserna fr.o.m. årsskiftet 1993/94 innebär att handläggningen av ärenden rörande bidrag till arkeologisk undersökning vid bostadsbyggande är en ren länsstyrelseangelägenhet. Länsstyrelseorganisationen innefattar därmed den byggnadstekniska och ekonomiska kompetens som länsantikvarien behöver ha hjälp av för att kunna beräkna hur stor andel av en byggnation som utgör bostadsdel och därmed berättigar till bidrag. Här kan uppkomma avsevärda skillnader mellan ansökan, som förmodligen avser hela arkeologkostnaden, och den del av undersökningskostnaden som kan hänföras till bostadsbyggandet. I sådana fall är det av särskilt stor vikt att beslutet har en tydlig motivering som förklarar varför länsstyrelsen valt att bevilja ett lägre belopp än det ansökan avsåg.

Anmärkning:

RAÅ har beträffande tillägglånen inte tillstyrkt lån för ränteutgifter eller diverse merkostnader som exploatören tagit upp som fördyrande utgifter som är föranledda av undersökningen.

### **Länsstyrelsens handläggning**

Länsstyrelsens administrativa handläggning av enskilda bidragsärenden behandlas särskilt i RAÅ :s Allmänna råd 1993:2.

Allmänt gäller samma förfarande som för bidrag till arkeologisk undersökning vid mindre arbetsföretag, dvs. att länsstyrelsen redan vid handläggningen av ett tillståndsärende kan initiera frågan om bidrag. Sökanden, som kan vara såväl kommun som enskild, bör uppmanas att inkomma med en ansökan på den särskilda blankett som länsstyrelsen tillhandahåller. Eventuellt samråd med RAÅ bör äga rum i detta skede.

Från handläggningssynpunkt är det fördelaktigt om bidragsärendet kan prövas samtidigt med tillståndsfrågan. Bidragsbeslutet behöver då inte dokumenteras i särskild handling utan kan inarbetas i länsstyrelsens beslut enligt 2 kap. KML. Om detta inte är möjligt, men länsstyrelsen ändå är beredd att bevilja bidrag, bör en hänvisning till bidragsbeslutet göras i tillståndsbeslutet.

Följande punkter kan utgöra en komprimerad vägledning till stöd för länsstyrelsens arbete:

1. Avgör om det planerade bostadsbyggandet uppfyller kraven i 7 § bidragsförordningen.
2. Ta ställning till om arbetsföretaget uppfyller kriterierna i 8 § bidragsförordningen.
3. Beräkna hur stor andel av byggnationen som utgör bostadsdel och därmed är berättigad till bidrag (utförs med hjälp av länsstyrelsens bostadsfunktion).
4. Avgör om ett beslut om bidrag skall förenas med några villkor som gynnar en "antikvarisk lösning".
5. Ange skälen för länsstyrelsens ställningstagande i beslutet. Motiveringen av beslutet blir särskilt viktig vid avslag.

## Kostnadsbefrielse enligt KML 2:14

Beslut om kostnadsbefrielse enligt bestämmelserna i KML 2:14 fattas av länsstyrelsen. Anslagsmedlen omfattas dock inte av delegeringen. Länsstyrelserna måste före beslut reservera medel hos RAÄ. För budgetåret 1994/95 disponerar RAÄ 3 miljoner kronor för hela landet. RAÄ har för avsikt att utreda förutsättningarna för en delegation till länsstyrelserna även av dessa medel.

Huvudregeln i KML 2:14 är att det arbetsföretag som enligt KML 2:13 föranleder en undersökning av en fornlämning eller en särskild åtgärd för att bevara den skall stå för kostnaderna. Arbetsföretaget kan dock befrias från denna kostnad om:

1. fornlämningen inte förut varit känd,
2. kostnaden väsentligt överskrider vad som angivits i länsstyrelsens beslut enligt KML 2:13 första stycket,
3. länsstyrelsen efter utförd förundersökning inte lämnar tillstånd till ingreppet enligt KML 2:12, eller
4. förundersökning eller särskild undersökning visar att någon fornlämning inte berörs.

Om arbetsföretaget är statligt, kommunalt, landstingskommunalt eller enskilt är utan betydelse vid tillämpningen av KML 2:14. Arbetsföretagets omfattning är också utan vikt för bedömningen.

Länsstyrelsen skall samråda med RAÄ före ett beslut om befrielse från kostnadsansvar. Detta följer dels av att RAÄ disponerar anslagsmedel för detta ändamål, dels av 1 § förordningen (1988:1188) om kulturminnen m.m. enligt vilken länsstyrelsen har skyldighet att samråda inför beslut enligt KML som kan föranleda ersättningskyldighet eller som på annat sätt är av stor vikt.

### Fornlämning som inte varit känd

Vilka förutsättningar som ska gälla för att en fornlämning ska anses vara "inte förut känd" måste ses mot bakgrund av företagets möjlighet att ta reda på om arbetsföretaget direkt berör en fornlämning. Förarbetena till KML 2:10 behandlar företagets ansvar i detta avseende (prop. 1987/88:104, s. 77):

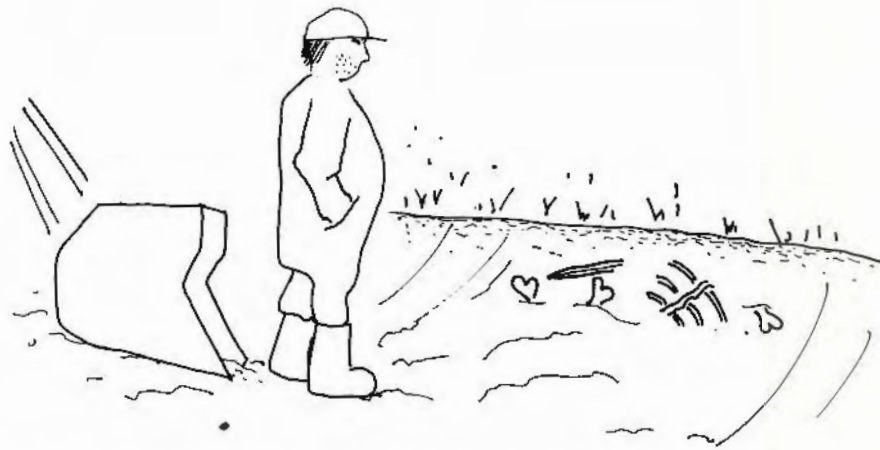
"Ansvaret för att ta reda på om någon fast fornlämning berörs vilar på den som planerar ett markingrepp. Det får emellertid förutsättas att såväl länsstyrelser som kommuner kan tillhandahålla dokumentation till hjälp för företagen.

Som exempel på fall då en företagare under alla omständigheter bör närmare efterforska förekomsten av fasta fornlämningar bör framhållas det fall att en fast fornlämning finns redovisad på den ekonomiska kartan nära det område där arbetsföretaget skall utföras.

Av olika skäl kan den ekonomiska kartans fornlämningsredovisning vara ofullständig. Åtgärder för att ta reda på om en fast fornlämning berörs av företaget bör därför alltid ske om

- platsen ligger inom ett område med täta fornlämningsförekomster som finns redovisat i ett planeringsunderlag från RAÄ, länsstyrelsen eller länsmuseum, såsom t.ex. rapportserien Medeltidsstaden där städernas fornlämningar i form av kulturlager finns publicerade,
- platsen för arbetsföretaget ligger inom ett område som av kommunen utpekats som ett område med täta fornlämningsförekomster ( t.ex. i ett kulturminnesvårdsprogram eller motsvarande handling),
- fasta fornlämningar i anslutning till platsen för arbetsföretaget kan anses vara allmänt kända i bygden.

I praktiken torde de uppgifter som finns dokumenterade hos kommunen ofta vara en viktig informationskälla för den enskilde företagaren. Kommunen får också till följd av sitt allmänna ansvar för kulturminnesvården anses skyldig att vägleda den enskilde som vänder sig till kommunen för att utröna om hans arbetsföretag berör en fast fornlämning.”



*Företagen svarar inte för kostnad som hänför sig till en fornlämning som inte förut varit känd.*

Vidare anför i propositionen (s. 81) beträffande kostnadsansvaret:

”För att kunna anses okänd bör fornlämningen ha varit okänd såväl för antikvariska myndigheter som för allmänheten på orten. Däremot är en fornlämning vid tillämpning av denna punkt inte att anse som okänd om den, före beslutet i tillståndsfrågan, har upptäckts t.ex. vid en sådan särskild utredning som avses i 11 § första stycket.”

Huruvida en fornlämning, i lagens anda, kan anses som inte förut känd beror således i stor utsträckning på vilka åtgärder som företaget vidtagit för att ta reda på detta. Grundläggande i detta avseende är om företaget genom att fråga länsstyrelsen förvissat sig om förhållandena men det kan ändå förekomma omständigheter som gör att detta inte är nog, t.ex. om fornlämningen endast är känd på orten.

Innan länsstyrelsen kontaktar RAÅ för samråd bör den klarlägga ärendets tidigare hantering, t.ex. kontrollera eventuella uppgifter om fornlämningen i arkiv och litteratur, fastställa hur och när företaget samrått med antikvarisk expertis, inhämta om det krävs tillstånd enligt annan lagstiftning etc. Dessutom bör platsen ha besiktigats och åtminstone en översiktlig kostnadsberäkning finnas tillgänglig. Berör exploateringen en fornlämning som medför betydande undersökningskostnader bör länsstyrelsen också ha övervägt ett bevarande och därför också diskuterat alternativa lägen.

I diskussionen om staten skall åta sig kostnaderna för undersökning ingår också ett ställningstagande till vilken ambitionsnivå som är motiverad i det aktuella fallet, beroende på fornlämningens vetenskapliga värde, bevarandegrad m.m. Under vissa omständigheter har det förekommit att förhandlingar upptagits med företaget om ett frivilligt åtagande för att täcka viss del av kostnaden.

För täckande av ofrånkomliga kostnader kan olika alternativ utredas. När det gäller mindre arkeologiska undersökningar har ofta länsmuseum utfört dem inom sin statsbidragsram.

#### Anmärkning:

Beträffande små arbetsföretag som endast berör ett mindre markområde, t. ex. byggande av ett till två hus, uthus, komplementbyggnader och smärre tillfartsvägar kan länsstyrelsen med statliga medel låta genomföra en egen utredning (se ovan Arkeologisk utredning av begränsat markområde). Den fornlämning som framkommer vid en sådan utredning, alltså innan länsstyrelsen gett klartecken till arbetsföretaget, är att betrakta som känd helt analogt med fornlämning som framkommer vid utredning beslutad enligt KML 2:11. Motsvarande gäller om en grävande institution utför en förundersökning inför en exploatering och det påträffas fornlämningar.

I det fall länsstyrelsen utan att tillräckligt utreda ett ärende har givit en exploatör ett positivt förhandsbesked och det vid grävning framkommer fornlämningar, bör kostnaden för nödvändig undersökning ej belasta denne. Det är emellertid inte heller givet att RAÅ skall stå för sådan kostnad som kan härledas till bristande handläggningsrutiner eller liknande omständigheter.

### Kostnad som väsentligt överstiger vad som angivits i länsstyrelsens beslut

Undantagsbestämmelserna i KML 2:14 kan ses som en konsekvens av KML:s regler om företagens kostnadsansvar för att ta fram ett bättre underlagsmaterial för länsstyrelsens beslut. För att undantagsreglerna ska kunna tillämpas är det viktigt att den beräknade kostnaden för undersökningen redovisas. Länsstyrelsen skall därför "såvitt möjligt" ange kostnaderna för nödvändiga åtgärder i tillståndsbeslutet. Det kan vara lämpligt att redovisa kostnaderna för det arkeologiska arbetet och övriga kostnader var för sig eftersom det kan vara svårt att avgöra hur stor del av kostnaden för grovarbetskraft och maskintimmar som direkt kan hänföras till den arkeologiska undersökningen och vad som ändå skulle ha utförts som en följd av exploateringen. Det bör klart framgå av beslutet vad den angivna kostnaden avser. Motivskrivningen i propositionen innehåller följande förtydligande (prop. 1987/88:104, s. 80):

"En nyhet är stadgandet att länsstyrelsen såvitt möjligt skall ange den beräknade kostnaden för åtgärden i sitt tillståndsbeslut. Denna föreskrift fyller flera syften. För den företagare som har begärt tillståndet ger det ett någorlunda fast underlag för att bedöma om ingreppet i fornlämningen är värt priset. Den kostnad som länsstyrelsen anger i beslutet indikerar nämligen en ungefärlig gräns för hans kostnadsansvar."

Frågan om när det kan bli aktuellt med kostnadsbefrielse enligt KML 2:14, 2 p., dvs. till följd av att kostnaden väsentligt överstiger vad länsstyrelsen angett i sitt beslut, utvecklas närmare i specialmotiveringen till lagtexten (prop. 1987/88:104, s. 81):

"12 p befrias företagaren från den del av kostnaden som väsentligt överstiger vad länsstyrelsen har angivit i sitt tillståndsbeslut. Normalt torde denna gräns få anses nådd när överskridandet uppgår till bortåt 15 procent. Det säger sig självt att om kostnaden skulle bli lägre än den beräknade, svarar företagaren för de faktiska kostnaderna."

Det är länsstyrelsen som har det yttersta ansvaret för att bestämma den ambitionsnivå kostnadsberäkningen avspeglar. När det gäller möjligheten att undvika kostnadsöverdrag vilar dock ett stort ansvar på den grävande institutionen, som *tidigt* måste påtala om beräknade kostnader är otillräckliga. Det är viktigt att den i ett sådant läge omgående kontaktar länsstyrelsen för överläggningar om hur det fortsatta arbetet skall bedrivas. Det är länsstyrelsens ansvar att besluta om lämpliga åtgärder och ambitionsnivå för den fortsatta undersökningen, t.ex. omprioritering eller ökning av erforderliga resurser. Det är också länsstyrelsens ansvar att ta upp diskussion om eventuell ändring av arbetföretaget för att uppnå att någon del av fornlämningen kan sparas.

Innan länsstyrelsen tar upp förhandling med företaget om ytterligare kostnadsåtaganden eller överväger att skjuta till statliga medel är det viktigt att som första åtgärd fastställa orsaken till att den beräknade kostnaden inte har kunnat hållas. Har företagets egen planering av arbetet medfört försvårande omständigheter? Är fornlämningsbilden påtagligt förändrad jämfört med den som låg till grund för kostnadsberäkningen? Har undersökningen bedrivits med erforderlig kvalitet och kompetens? Det sista bör därvid grundas på iakttagelser i samband med utövandet av länsstyrelsens tillsynsfunktion. Om det inte råder några tvivel om beräkningsunderlagets kvalitet och de fördyrade kostnaderna helt kan tillskrivas oförutsedda förhållanden har staten att gå in och täcka nödvändiga kostnader för ett bibehållande av ambitionsnivån. Det vetenskapliga värdet bör härvidlag alltid vara ett avgörande motiv.

Det är viktigt för den grävande institutionen att den så snart som möjligt får klart för sig vad undersökningskostnaden får uppgå till för att sedan kunna genomföra undersökningen därefter. Mot den bakgrunden är det väsentligt att länsstyrelsen kontaktar RAÄ, som ansvarar för de medel staten avsatt för denna typ av åtgärder, redan under fältarbetsskedet innan kostnadsramen överskridits. Först därefter bör länsstyrelsen fatta beslut om befrielse av tillkommande kostnadsansvar.

**Anmärkning:**

För att inte någon part senare skall påstå sig vara missledd är det viktigt att diskussioner med uppdragsgivare, samråd med RAÄ etc. sker medan fältarbetet pågår. RAÄ har nämligen inte tillräckliga medel för att i efterhand alltid påta sig ansvaret för väsentligt överskridna kostnader.

### **Kostnad för förundersökning när länsstyrelsen inte beviljar tillstånd till ingreppet**

Med kulturminneslagen infördes bestämmelser om förundersökning. Syftet med en sådan är att visa fornlämningens art, karaktär och omfattning så att det blir möjligt för länsstyrelsen att bedöma om tillstånd kan lämnas och i så fall vilka villkor som behövs.

”Förundersökningen skall normalt inte innebära någon ökning av de sammanlagda undersökningskostnaderna. Tvärtom bör förundersökningen ge möjligheter för den undersökande institutionen att planera och genomföra den kommande huvudundersökningen så rationellt som möjligt.

Ett beslut om förundersökning förutsätter givetvis att länsstyrelsen gjort bedömningen att en fast fornlämning berörs av arbetsföretaget i fråga.” (Prop. 1987/88:104, s. 81.)

Om en fornlämning – efter en förundersökning – visar sig vara så betydelsefull att länsstyrelsen anser att den bör bevaras och således

avslår ansökan om ingrepp, skall kostnaderna för förundersökningen inte betalas av sökanden. Specialmotiveringen har följande lydelse (prop. 1987/88:104, s. 81):

”I 3 p anges att om förundersökningen leder till att länsstyrelsen inte meddelar något tillstånd till ingrepp i fornlämningen svarar företagaren inte för kostnaden för förundersökningen. Om däremot något arbetsföretag inte kommer till stånd på grund av att företagaren avstår från detta av t.ex. kostnadsskäl kommer befrielse inte ifråga.”

Kostnadsbefrielse till följd av KML 2:14, 3 p. har sedan lagens tillkomst endast förekommit i något enstaka fall. Länsstyrelsens motiv till att avslå en ansökan om borttagande bör grundas på en bedömning av fornlämningens art och betydelse i förhållande till exploateringsangelägenhetsgrad sedd ur samhällets eller den enskildes synvinkel.

För att ärenden av detta slag skall få en korrekt handläggning är det viktigt att länsstyrelsen, t.ex. i beslut, klart anger orsaken till uteblivet tillstånd. Kostnadsbefrielse kan nämligen inte bli aktuellt om det är exploatören som av kostnadsskäl avstår från en dyr slutundersökning. Otydlighet på den här punkten kan leda till att exploatören felaktigt bibringas uppfattningen att det alltid är staten som skall ta förundersökningskostnaderna om slutundersökningen inte blir av.

#### **Kostnad för förundersökning eller särskild undersökning som visar att ingen fornlämning berörs**

Förutsättningarna för kostnadsansvar vid förundersökningar som visar att någon fornlämning inte berörs av arbetsföretaget redovisas i förarbetena till KML 2:14 (prop. 1987/88:104, s. 82):

”I 4 p anges slutligen att om det visar att länsstyrelsen gjort ett felaktigt antagande om en fornlämningsförekomst har företagaren inte kostnadsansvar för den förundersökning eller särskilda undersökning som länsstyrelsen beslutat om.

Regeln i 4 p är en spärr mot att länsstyrelsen beslutar om förundersökning i onödan. Förundersökningsinstitutet skall inte användas för att utröna om det finns tidigare okända fornlämningar som berörs av ett arbetsföretag, utan för att ge underlag för att fastställa villkoren för tillstånd till ingrepp i en fornlämning som när tillståndsfrågan anhängiggjordes var känd.”

#### **Något om principen för förundersökningar**

I de fall länsstyrelsen anser att den behöver veta innehåll och utbredning hos en känd fornlämning är det möjligt att besluta om förundersökning enligt KML 2:13. Länsstyrelsen måste dock alltid noga överväga beho-



vet av en förundersökning och i varje enskilt fall ifrågasätta om det finns sannolika skäl för antagandet att arbetsföretaget kommer att beröra en fornlämning. Frågan bör t.ex. ställas när schaktningsarbeten endast berör perifera delar av ett fornlämningsområde. Förundersökning "för säkerhets skull" bör undvikas.

När förundersökning ändå bedöms nödvändig, trots att den synliga fornlämningen inte direkt berörs, får omfattningen inte beräknas större än nödvändigt. Den grävande institutionen måste också vara mycket medveten om att arbetet skall avbrytas så snart det står klart att företaget inte fysiskt påverkar fornlämningen.

Om länsstyrelsens beslut endast avser fornlämningsområdet och inte själva fornlämningen bör ett tillstånd enligt KML 2:12 kunna villkoras med antikvarisk kontroll, som bekostas av exploatören oavsett om fornlämning påträffas eller inte. Avsikten är då att fornlämningen inte skall beröras utan exploateringen istället hållas undan från denna. Den antikvariska kontrollen skall garantera detta. Om det senare visar sig vara omöjligt att helt undgå fornlämningen kan länsstyrelsen pröva ärendet på nytt.

Beträffande vissa typer av förundersökningar finns det skäl att peka på några generella bedömningsprinciper. Gäller ärendet exempelvis *en längre vägsträcka* eller *ett större sammanhängande exploateringsområde* med en rad olika känsliga fornlämningslägen bör området bedömas som en helhet. För kostnadsbefrielse enligt KML 2:14, 4 p. bör förundersökningen inte ha berört någon fornlämning på hela sträckan eller i området.

När *kulturlager i städer* berörs av exploatering är det mycket vanligt att länsstyrelsen anser att beslut enligt KML 2:12 skall föregås av förundersökning. Visar det sig därvid att exploateringsytan är fyndtom, dvs. egentliga kulturlager saknas eller är förstörda genom sentida ingrepp, kan det ha flera orsaker. Där kan t.ex. ha funnits ett torg eller varit en odlingsyta, som – trots att det utgjort en del av stadens bebyggelsestruktur – ej avsatt dokumenterbara spår. Sådana områden förekom regelmässigt i de äldre städerna och utgjorde således en del av dem. Fyndtomheten torde ofta vara skenbar och snarare bero på vilka arkeologiska metoder som tillämpats vid undersökningen. "Fyndlöshet" i dessa fall kan därför inte tas till intäkt för ersättning enligt 4 p. Motsvarande gäller om kulturlagren är så skadade till följd av sentida ingrepp att någon ytterligare dokumentation, utöver den som sker vid förundersökningen, anses obehövlig. Är kulturlagren däremot helt bortschaktade i samband med sentida exploatering och länsstyrelsen på grund av bristande underlagsmaterial ändå förordnar om förundersökning bör kostnaden inte bäras av företaget.

• Undersökning av *kulturlager i en registrerad medeltida bytomt* behandlas i princip på samma sätt som kulturlager i städerna.

Länsstyrelsen ansvarar för bedömningen av hur kulturlagersspåren

skall uppfattas i förhållande till KML 2:2. Ställningstagandet får grundas på tillgänglig kunskap och forskningsläge. För att det i efterhand inte skall uppstå tveksamhet beträffande länsstyrelsens villkor är det särskilt viktigt med en tydlig beslutsmotivering.

Inte sällan förekommer att länsstyrelsen beslutar om *förundersökning eller särskild undersökning inom en ej avlyst kyrkogård*. Orsaken kan vara behov av VA-ledningar till kyrkan, dräneringsgrävningar runt kyrkobyggnaden etc. Skälet till att ta beslut enligt KML 2:13 måste alltid vara förekomsten av en fast fornlämning. Kyrkogården i sig, med gravlagda individer från olika tider, utgör inte någon fornlämning. Däremot kan grunden till en tidigare kyrka omfattas av 2 kap. KML. Vissa äldre gravar kan också utgöra fast fornlämning. Länsstyrelsen bör noga följa upp resultaten från kyrkogårdsundersökningar samt bevaka sökandens rätt till kostnadsbefrielse enligt KML 2:14, 4 p.

En kategori lämningar som länsstyrelsen bör behandla restriktivt avseende förundersökning utgörs av de *fornlämningsliknande bildningar och lämningar som inte redovisas med R*, enligt förteckningen i RAÄ:s fornminnesregister. Registreringen av dem har skett för att undvika förväxling med lagskyddade fasta fornlämningar. RAÄ:s uppfattning om "osäkra fornlämningars" art och karaktär redovisas i fornminnesregistret. Förundersökning bör endast komma i fråga om sådana rekommendationer eller liknande förbehåll anges i registret, eller om det eljest finns starka skäl.

## Exempel

### 21. Nyupptäckt stenåldersboplats

Ägaren till en jordbruksfastighet upptäckte en stenåldersboplats i samband med schaktningsarbeten på tomten. Detta anmäldes till länsstyrelsen och en mindre efterundersökning utfördes. Denna kostnad bestreds av RAÄ (RAÄ dnr 4073/90).

### 22. Offermosse

Ett större område skulle bebyggas inom ett område där flera boplatser av bronsålderskaraktär var kända. En förundersökning gjordes inom delar av området varvid under mark dolda fornlämningar upptäcktes. Senare gjordes en geologisk bottenundersökning varvid det i en dödishåla framkom en genom överlagring helt dold offermosse. Den var täckt med ett kraftigt matjordslager och någon markering av den fanns inte i nuvarande terräng. Kostnaden för undersökning uppgick till 2,5 miljoner kronor varav RAÄ tog ena hälften och företaget frivilligt åtog sig att betala den andra. RAÄ fördelade summan över två budgetår (RAÄ dnr 3801/90).

### 23. *Boplats och gravar, skadade vid grustäkt*

En länsstyrelse gav tillstånd till grustäkt utan några restriktioner eller villkor enligt KML. Grusföretaget utvidgade senare täkten utan att inhämta nytt tillstånd från länsstyrelsen. Läns museet besiktigade området varvid framkom att en boplats och gravar skadats allvarligt av både den av länsstyrelsen tillåtna täkten och den nya täkten inom utvidgningsområdet. Länsstyrelsen tog upp förhandlingar med bolaget som fick stå för kostnaden för en efterundersökning inom utvidgningsområdet. RAÄ tog kostnaden för en mindre undersökning inom den del av täkten som hade tillstånd (RAÄ dnr 2609/90).

### 24. *Övertäckta kulturlager*

Ett äldre villaområde skulle förtätas. Bebyggelsen låg på en bytomt, känd från historisk tid. Läns museet gjorde en förundersökning och hittade omfattande bebyggelse lämningar från yngre järnålder/medeltid samt bylämningar från 1600-talet. En slutundersökning påbörjades med utgångspunkt i den mängd anläggningar som framkommit vid förundersökningen. Under pågående fältarbete visade det sig att lagerförskjutningar på vissa ställen täckt över fyndförande lager med steril mjåla och att bebyggelse resterna var betydligt mer omfattande än vad man rimligen kunnat förutse. För att kunna slutundersöka området på ett acceptabelt sätt, särskilt som området bedömdes ha ett stort vetenskapligt värde, måste den ursprungliga kostnaden överskridas med 60 procent. RAÄ tog denna kostnad (RAÄ dnr 6511/90).

### 25. *Övertäckta mesolitiska kulturlager*

Inför nybyggnationen av en väg undersöktes lämningar av boplatser från mesolitikum respektive bronsålder. Vid slutundersökningen framgick att de mesolitiska lämningarna, vilka även omfattade en kökkenmödding, var betydligt mer omfattande och komplexa än vad som varit möjligt att bedöma med stöd av förundersökningen. I samband med att det togs upp geologiska schakt hade bl.a. upptäckts ett lager med rikliga och välbevarade organiska lämningar från mesolitisk tid. Liknande fyndförande lager hade aldrig tidigare påträffats i anslutning till en marin kustboplats. Det vetenskapliga värdet bedömdes vara mycket högt. Boplatslämningarna var de äldsta med bevarat organiskt material från denna typ av bosättning. Ett rikligt djurbensmaterial, med bl.a. rester av den utdöda garfågeln, antogs kunna ge stora möjligheter att beskriva de faunahistoriska förhållandena.

Kostnaden för undersökningen var ursprungligen beräknad till drygt 4 miljoner. De komplicerade fornlämningsförhållandena samt andra omständigheter innebar emellertid att kostnaden kraftigt överskreds. Arbetsföretaget accepterade en fördyring med c:a 15 procent och RAÄ beviljade ytterligare 500 000 kronor (RAÄ dnr 2711/93).

#### *26. Ej upptäckta hospitalslämningar*

En större byggnad för allmänna ändamål skulle uppföras i anslutning till ett medeltida hospitalsområde. Byggnadens läge bestämdes utifrån tidigare dokumenterade data. Dessutom genomfördes en förundersökning i form av provschaktsgrävning. Inga spår av anläggningar eller fynd kunde noteras. Arkeologisk kontroll skedde även i samband med geotekniska undersökningar och vid schaktningen för byggnaden. Vid sistnämnda tillfälle framkom resterna av tre medeltida byggnader. Upptäckten anmäldes till länsstyrelsen som i sin tur samrådde med RAÄ. Med hänsyn till lämningarnas vetenskapliga värde beviljade RAÄ medel för att täcka kostnaderna för det utökade undersökningsbehovet, totalt 178 000 kronor (RAÄ dnr 9601/92).

#### *27. Gravfält*

En fastighetsägare ville riva ett äldre bostadshus och bygga ett nytt. På ena sidan av tomten fanns ett större gravfält och på den andra en ensamliggande stensättning. Länsstyrelsen bedömde att det fanns stor risk för att gravar utan synlig markering ovan mark kunde finnas inom tomten. Förundersökningen gav dock inget resultat och RAÄ betalade kostnaden (RAÄ dnr 2353/90).

#### *28. Bytomt*

Ett nytt hus skulle byggas inom det område som var utmärkt som byns tomtmark på äldsta kartan från 1600-talet. Länsstyrelsen beslutade om förundersökning. Ingen fornlämning påträffades. Länsstyrelsen beslutade, efter samråd med RAÄ, att exploitören inte skulle betala (RAÄ dnr 7580/91).

#### *29. Undersökning av hög och stensättningsliknande lämning*

Ett område i utkanten av en större stad skulle bebyggas med villor. Inom området var en högst osäker hög och en stensättningsliknande lämning kända. Lämningarna, som inte var inprickade på ekonomiska kartan, låg på gammal tomtmark och var tätt överväxta med busksnår. En förundersökning av lämningarna beräknades till 24 000 kronor varav 20 000 åtgick för att konstatera att det inte var fornlämningar. Med hänsyn till de komplicerade undersökningsförhållandena på platsen accepterade RAÄ kostnaden (RAÄ dnr 7583/89).

UNDERLAG FÖR LÄNSSTYRELSENS BESLUT ENLIGT KML 2:7  
ELLER 2:8

Markägaren eller den som har särskild rätt till marken skall underrättas om de planerade åtgärderna genom delgivning och har också rätt att inom 3 veckor överklaga beslutet hos regeringen.

Länsstyrelsen behöver följande uppgifter för att kunna fatta beslut:

Kommun ..... Socken ..... Fastighet .....  
Fornl.nr ..... Fornl.typ .....

Projektbeskrivning enligt bilaga samt kortfattad beskrivning av åtgärdens omfattning etc.

.....  
.....

Karta bifogas

Markägare, eller den som har särskild rätt till marken, t.ex. arrendator:

Namn..... Adress.....

Undertecknad har den ..... år ..... samrått med ovan nämnda person muntligt  skriftligt

Markägaren, eller motsvarande, har/har inte något att erinra mot beslutet.

Denne har/har inte anspråk på ersättning för kostnad eller skada i samband med åtgärden.

Ersättning yrkas för skada på .....till en summa av ..... kr enligt bifogade beräkningsunderlag.

Kostnaderna betalas av .....

Ersättning för kostnad för antikvarisk åtgärd yrkas med ..... kr

Marken kommer att återställas genom .....

Åtgärderna beräknas vara avslutade inom år .....

För..... den .....19 .....  
(verkställande institution)

.....

Underskrift

**Underrättelser från  
Riksantikvarieämbetet och statens historiska museer**

- 1988:1 Byggnadsarkeologisk undersökning. Det murade huset
- 1988:2 Fornlämningar och skogsbruk
- 1989:1 Beslut om fornlämningar
- 1990:1 Skeppsvrak
- 1991:1 Länsvisa program för bevarande av odlingslandskapets natur- och kulturvärden (Tillsammans med Naturvårdsverket.)
- 1991:2 Medel för bevarande av odlingslandskapet. (Tillsammans med Naturvårdsverket.)
- 1991:3 Byggnadsminnesförklaring
- 1993:1 Allmänna råd för delegering av beslut om och anslag för kulturmiljövård. (Stencil.)
- 1993:2 Allmänna råd för länsstyrelsernas administrativa handläggning av enskilda ärenden inom anslagen Kulturmiljövård och Kulturstöd vid ombyggnad m.m. (Stencil.)
- 1993:3 Metallsökare
- 1994:1 Särskild utredning