



Riksantikvarieämbetet

RIKSANTIKVARIEÄMBETET, RAPPORT 2008:8

SAMMANFATTNING FRÅN SEMINARIET I KIRUNA 18–19 SEPTEMBER 2008

# Det byggda kulturarvet i framtidens Kiruna



RIKSANTIKVARIEÄMBETET, RAPPORT 2008:8

SAMMANFATTNING AV SEMINARIET I KIRUNA 18–19 SEPTEMBER 2008

---

# **Det byggda kulturarvet i framtidens Kiruna**



Riksantikvarieämbetet

---

**Riksantikvarieämbetet**

Samhällsavdelningen  
Box 5405  
114 84 Stockholm

Tfn: 08-5191 8000

Fax: 08-5191 8595

[www.raa.se](http://www.raa.se)

© 2008 Riksantikvarieämbetet  
Riksantikvarieämbetet, rapport 2008:8  
ISBN 978-91-7209-531  
ISSN 1651-1298

*Grafisk form och layout* Åsa Östlund, UV Mitt

*Omslag* Kiruna kyrka. Foto: B. Rönnberg, RAÄ 1971. *Småbilder* Kiruna kyrka; Centralstationen; brandstationen;

järnvägsparken; kv. Bläckhornen; kv. Ortdrivaren; stadshustornet; interiör från Stadshuset. Samtliga foton: Bengt A. Lundberg, RAÄ.

*Tryck* EO Grafiska, Stockholm 2008

# Innehåll

## **Om konferensen 5**

### **Inledning 6**

Hans Swedell, kommunstyrelsens vice ordförande, Kiruna kommun  
Anita Bergensträhle-Lind, bitr. avd.chef, Riksantikvarieämbetet

### **Kiruna stadsomvandling 8**

Göran Olovsson, verksamhetschef, LKAB

### **Vad är Kiruna? 10**

Curt Persson, chef för Norrbottens museum

### **Vad är Kiruna värt? 12**

Jennie Sjöholm, bebyggelseantikvarie, Norrbottens museum

### **Mönsterstaden Kiruna – historia och framtid 14**

Lasse Brunnström, professor i designhistoria Högskolan för  
Design & Konsthantverk, Göteborgs universitet

### **Det byggda kulturarvet i kommunens planering 18**

Thomas Nylund, stadsarkitekt, Kiruna kommun

### **Dokumentation – varför, när och hur? 21**

Markus Dahlberg, r:e antikvarie fil. dr., Riksantikvarieämbetet

### **Kulturhistoriska värden och konsekvensanalyser 23**

Ingrid Schwanborg, r:e antikvarie, Riksantikvarieämbetet  
Oiva Isola, arkitekt SAR/MSA, Riksantikvarieämbetet

### **Gruppernas redovisning 24**

### **Slutdiskussioner 32**

### **Slutord 36**

Anita Bergensträhle-Lind, bitr. avdelningschef, Riksantikvarieämbetet





4 Det byggda kulturarvet i framtidens Kiruna

# Om konferensen

**Idag står Kiruna inför en omvandling som har väckt stort intresse även internationellt. En del av staden måste flyttas på grund av den underminering av marken som gruvnäringen skapar. Flera av de frågeställningar om bevarande och bruk, som är vanliga inför förändringar av det byggda kulturarvet, ställs på sin spets i Kiruna.**

För att diskutera dessa frågor inbjöd Riksantikvarieämbetet i samråd med Länsstyrelsen i Norrbottens län och Norrbottens museum samt Kiruna kommun till ett seminarium i Kiruna den 18–19 september 2008.

Det övergripande syftet med seminariet var att diskutera det byggda kulturarvets betydelse för en hållbar stadsutveckling och en god livsmiljö ur ett generellt perspektiv med Kiruna som exempel. I förändringssituationer är det särskilt viktigt att identifiera kulturhistoriska värden som bör finnas kvar i framtiden. Det kan handla om att bevara/flytta men

också om att dokumentera bebyggelse och miljöer som försvinner. Seminariet ingick som en del i genomförandet av två av Riksantikvarieämbetets regeringsuppdrag. Det ena, *Malmfältsuppdraget*, syftar till att följa och stödja utvecklingen i Malmfälten med anledning av den ökade gruvbrytningens stora påverkan på samhällena. Malmberget och Kiruna är utpekade som områden av riksintresse för kulturmiljövården.

Det andra regeringsuppdraget syftar till att stödja offentliga aktörers arbete med miljömålet *God bebyggd miljö* där innebörden bland annat är att värna om byggnader och bebyggelsemiljöer, samt platser och landskap med särskilda kulturhistoriska värden.

Seminariet ägde rum i Malmfältens Folkhögskola och innehöll föredrag, guidad bussrundtur och gruppdiskussioner på plats vid utvalda studiemiljöer. Under en och en halv dag gavs möjlighet att tillsammans studera och diskutera det byggda kulturarvets värden,

arbeta med kulturhistoriska konsekvensanalyser samt utbyta kunskaper och erfarenheter. På torsdagskvällen åts en gemensam middag på Camp Ripan där Kiruna kommun bjöd på ett kulturprogram. Simon Marainen, kulturarbetare från Nedre Soppero i Kiruna jojkade för seminariedeltagarna.

I seminariet deltog handläggare på kommuner, länsstyrelser och läns museer runt om i landet. I seminariet deltog även representanter från LKAB och Svenska kyrkan. Från Kiruna kommun kom ett tiotal personer. Totalt deltog cirka 60 personer. Huvudansvarig för konferensen var Ingrid Schwanborg, Riksantikvarieämbetet. I planeringen av seminariet har även Åsa Dahlin deltagit i rollen av samordnare för Riksantikvarieämbetets uppdrag att följa och stödja utvecklingen i Malmfälten. Rapporten är sammanställd av Charlotte Rydahl, Riksantikvarieämbetet.

*Foton t.v.: Bolagshotellet. Foto: Jan Eve Olsson, RAÄ 1998. Handtag på stadshusporten. Foto: RAÄ. Hjalmar Lundbohmgården. Foto: RAÄ. Vägmärke i Kiruna. Foto: RAÄ. Konstnärlig utsmyckning i Kiruna stadshus. Foto: Bengt A. Lundberg, RAÄ 2006.*



# Inledning

*Hans Swedell, kommunstyrelsens vice ordförande, Kiruna kommun  
Anita Bergenstråhle-Lind, bitr. avd.chef, Riksantikvarieämbetet*

## Hans Swedell inledde seminariet

I april år 2004 fick kommunen beskedet från LKAB om att sprickbildningen hade fått en snabbare utbredning än man tidigare förutsett. Detta besked skulle komma att påverka kommunen både på kort och lång sikt. En ny översiktsplan behövde tas fram på rekordtid. Översiktsplanen skulle visa olika alternativ för var det nya Kiruna skulle kunna placeras.

Hela det befintliga Kiruna är en stad som består av "kulturhus" med byggnadsminnen som måste få en placering i det "nya" Kiruna. Flytten av staden måste dessutom ske i en ordnad form så att Kirunaborna vill stanna och bo kvar i Kiruna. Uppdraget är ytterst komplicerat och utmanande – århundradets politiska uppdrag.

## Anita Bergenstråhle-Lind hälsade seminariedeltagarna välkomna

Den stadsomvandling som sker i Malmfälten, i Malmberget och Kiruna, är omfattande men inte unik i världen. Många av oss har hört om byarna Horno eller Heidemuhle i Tyskland som helt uttraderades för att gruvdriften skulle kunna utökas, där byborna som fått flytta till nybildade byar säger att "byns själ gått förlorad" och att sorgen efter förlusten av de gamla byarna, varifrån i stort sett inget flyttades förutom en del yngre gravar, är stor.

Samhällsomvandlingar har alltid skett och måste och kommer alltid äga rum. Hur vi hanterar dem förändras med tiden och så måste det också vara. Historia är förändring. I Sverige har vi i modern tid upplevt stora samhällsomvandlingar t.ex. med vat-

tenkraftsutbyggnaden som lett till stora förändringar i landskapet och där bl.a. byar och renbetesområden lagts under vatten. I Lule älvadal, inte långt härifrån, byggdes flera samhällen upp som nu är uttraderade. Få materiella spår finns kvar som minner om att det var ett levande samhälle med framtidstro, lekande barn, villor, skola, Konsum, bensinstation och Folkets hus. Har vi lärt oss något från de samhällsomvandlingar som har varit, om vilka värden som gått förlorade, när vi nu står inför nya, omfattande förändringar här i Malmfälten?

Hur hanterar vi de värden som är viktiga för människor när samhällen kraftigt omvandlas? De värden och berättelser som är viktiga att ta med in i framtiden när människorna och miljöerna inte längre är kvar? Kan en berättelse om det liv man levde rent av finna en ny plats, ett annat fysiskt rum, om spår av det gamla behålls och återanvänds? Vad ger en plats kulturhistoriskt värde? Minnena som platser ger upphov till, hur värderar vi dem? Vilka frågor ställer vi när vi värderar? Och vilka är vi som ställer frågorna?

Kulturarvet ska vara angeläget, användbart och tillgängligt, säger vi i kulturmiljövården. Hur omsätter vi denna vision i det här sammanhanget? En värdering är i sig aldrig objektiv och vi måste hela tiden arbeta med att utveckla våra metoder för hur vi ska välja och värdera kulturarv. Vi måste



*Deltagarna lyssnar intresserat. Foto: RAÄ.*



Kiruna från ovan. Foto: Jan Norrman, RAÄ 1994.

även vara medvetna om att de värderingar vi idag gör hör samman med den tid vi nu lever i.

Exemplet Malmfälten ger upphov till många frågor för kulturmiljövården såsom värdet av en flyttad byggnad, eller en bebyggelsemiljö. Det är viktigt att vi kan reda ut vad som händer med våra invanda värderingar när frågorna ställs på sin spets.

Vi arbetar just nu inom Riksantikvarieämbetet med ett övergripande projekt där syftet är att undersöka och tydliggöra Riksantikvarieämbetets och andra samhällsaktörers arbete med värdering och urval av kulturarv. Exemplet Malmfälten har förstås en given roll. Vi har medarbetare med oss här idag som arbetar med det projektet.

Ja frågorna är många och på det här seminariet kan vi inte lösa de specifika frågor som hänger samman med Malmfältens kom-

plexa omvandling, men med Kiruna som exempel kan vi belysa och diskutera värderingsfrågor som är generella. Förhoppningsvis kan diskussionerna också bidra till att formulera frågor och belysa metoder som är användbara för arbetet här i Malmfälten.

Riksantikvarieämbetet arbetar på uppdrag av regeringen sedan drygt ett år med det s.k. Malmfältsuppdraget som syftar till att följa och stödja utvecklingen i Kiruna och Gällivare/Malmberget inom myndighetens ansvarsområde. Anledningen till uppdraget

är de samhällsomvandlingar som direkt hör samman med gruvnäringen och sprickbildningarna i marken. I Kiruna medverkar Riksantikvarieämbetet för närvarande med metodstöd till kommunens pågående kulturmiljöanalys som ska ligga till grund för den fortsatta planeringen av befintlig bebyggelse i rådande förändrings-situation.

Ett annat uppdrag som ligger till grund för det här seminariet är det som syftar till kompetenshöjning för offentliga aktörers arbete med kulturhistoriskt värdefull bebyggelse kopplat till miljökvalitetsmålet *God bebyggd miljö*.

Jag vill passa på att rikta ett stort tack till kommunen, länsmuseum och länsstyrelsen för att de har bistått Riksantikvarieämbetet i planeringen av de här dagarna och hoppas på att vi ska åka lite klokare härifrån än när vi kom. **Varmt välkomna!**



Anita Bergenstråhle-Lind. Foto: RAÄ.



# Kiruna stadsomvandling

Göran Olovsson, verksamhetschef, LKAB

**Världens stålproduktion har ökat kraftigt under senare år. Kina är den stora motorn i utvecklingen och efterfrågan väntas vara fortsatt stark. LKAB har kunnat dra fördel av sin närhet och styrka på Europamarknaden när konkurrenterna ökat sina leveranser till Asien.**

För att öka företagets produktionskapacitet genomförs ett omfattande investeringsprogram i järnmalmverksamheten. Programmet innefattar nya pellets- och anrikningsverk i Malmberget (togs i drift i december 2006) och i Kiruna (invigdes 17 juni 2008), ombyggnad av malmhamnen i

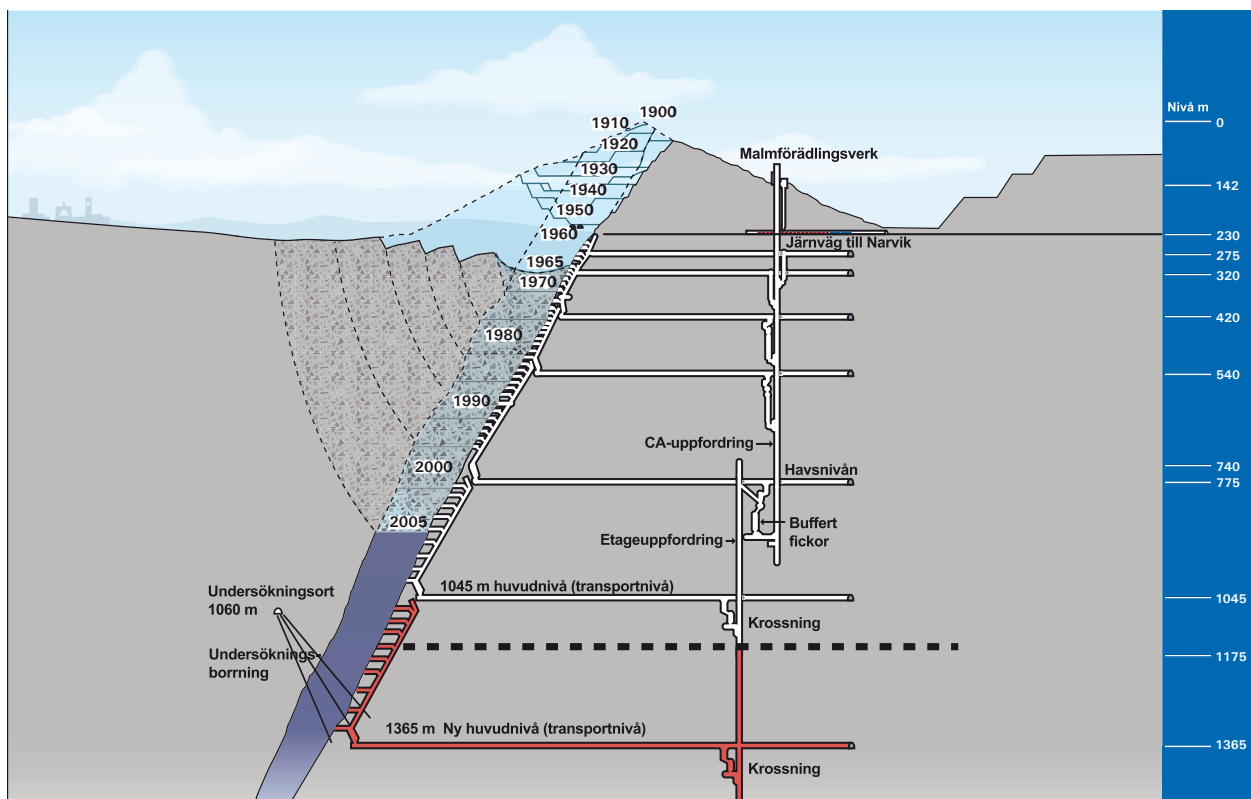
Narvik samt investeringar i logistikverksamheten. Investeringarna ska höja LKAB:s leveranskapacitet av järnmalmprodukter från 25 Mt år 2007 till 30 Mt år på sikt.

## Nya huvudnivåer behöver anläggas

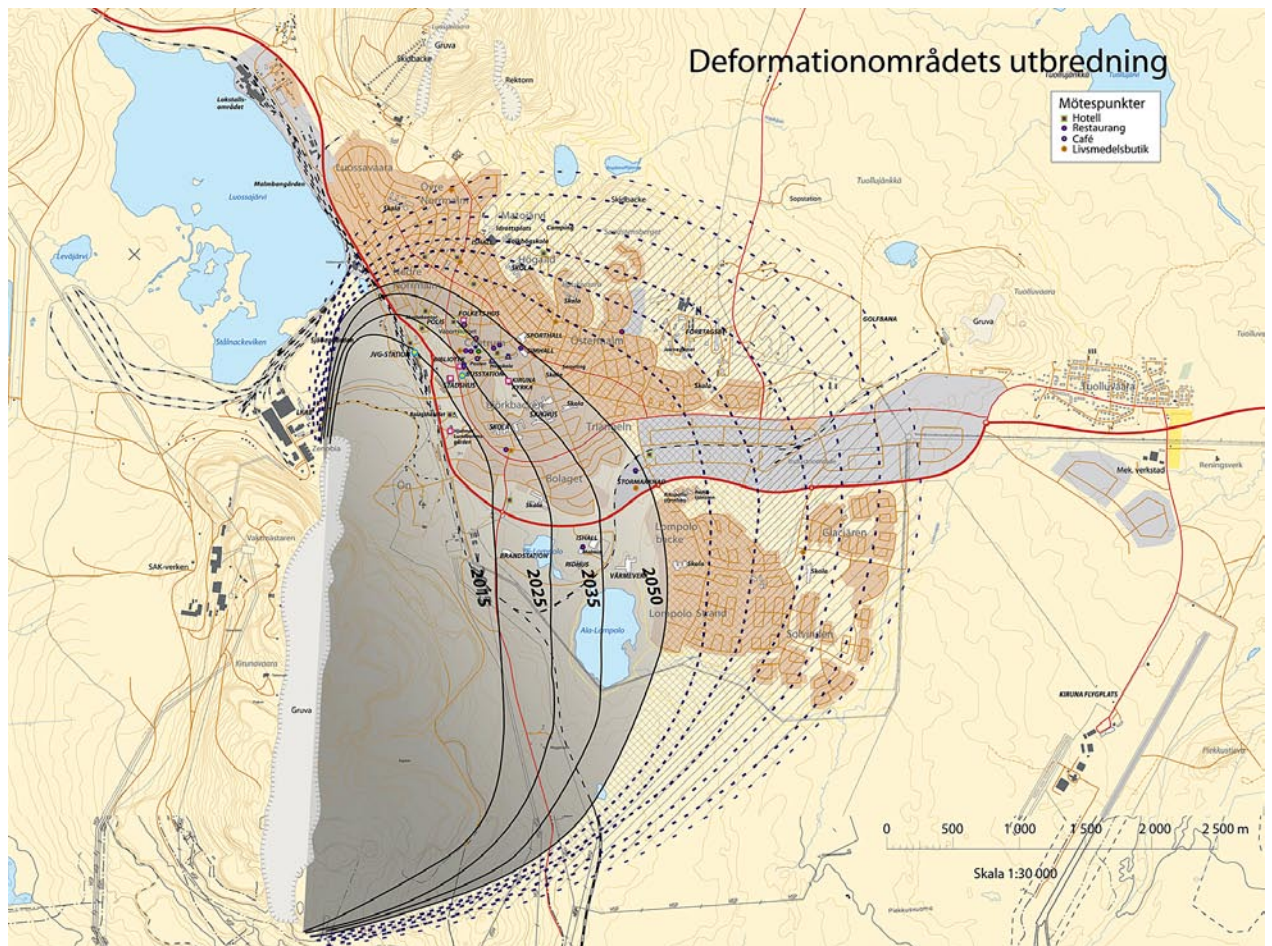
I takt med utvinningen av malmkropparna behöver nya huvudnivåer anläggas för att fortsätta brytningen på djupet. För Malmbergets del beräknas brytningen att passera befintlig huvudnivå år 2010, medan motsvarande övergång i Kiruna delvis beräknas ske år 2013. För båda gruvorna gäller att utvidgningen av gruvbrytningen får konsekvenser för nuvarande stadsbebyggelse.



Göran Olovsson tackas av moderator Åsa Dahlin, Riksantikvarieämbetet. Foto: RAÄ.



Brytningen av Kirunavaara. Skiss LKAB.



Deformationsområdets utbredning. Plan LKAB.

### Deformationer bildas

Malmkroppen i Kiruna stupar i hela sin längd, fyra kilometer från norr till söder, in mot samhället. I takt med att malmen bryts ut, fylls utrymmet där malmen legat på med rasmassor ovanifrån. Detta underminerar långsamt sidan mot samhället. Deformationer bildas, växer till sprickor och dagbrottet växer sig allt större.

Att malmkroppen stupar in mot samhället såg man när brytningen startade år 1900. Redan då diskuterades att bygga staden på annan plats, men så blev det inte. Kiruna har stått relativt opåverkad av gruvbrytningen i mer än 100 år, även om delar av samhället har flyttats i omgångar.

Sjön Luossajärvi har minskats i flera etapper och så sent som på 1970-talet fanns det bostäder på stadsdelen Ön närmast gruvan.

### Nästa flyttetapp

Nu kommer nästa flyttetapp, som påverkar inte bara LKAB:s området, utan även samhällets infrastruktur, som järnväg och vägar samt även bostadshus.

De bostäder som först kommer att påverkas är LKAB:s egna områden, som hyreshusen Ullspiran, Gullriset samt andra bostäder på bolagsområdet, totalt ca 150 lägenheter. Även Bolagshotellet, Bolagsskolan och Hjalmar Lundbohmgården kommer att beröras längre fram.

Eftersom de första stadierna av deformationer är ofarliga kan man utnyttja markområdena under en övergångsperiod trots att byggnaderna inte står kvar. Kiruna kommun planerar tillsammans med LKAB att anlägga och underhålla ytorna för rekreation och friluftsliv under namnet *Gruvstadsparken*.

Bebyggelsen närmast deformationsområdet kommer därigenom att få en omgivning som bjuder på utomhusaktiviteter året runt och en trivsam boendemiljö. Målet är att alla delar av Kiruna ska förbli goda platser att bo på under den kommande stadsomvandlingen.



# Vad är Kiruna?

Curt Persson, chef för Norrbottens museum

**Kiruna är ett konglomerat av människor, rörelser, ideologier och nytänkande. Människor har alltid funnits i Kiruna. Vi bor i den äldsta av kulturmarker. Vi lever i ett samiskt, finskt och svenskt kulturmiljölandskap.**

Staden Kiruna etablerades för att kunna utvinna den högprocentiga järnmalmen i kombination med nya bearbetningsmetoder. För att noggrant utreda och förbereda samhällets grundläggning, rekryterades genom Hjalmar Lundbohms försorg, de allra bästa krafterna inom området. Hjalmar Lundbohms studiekamrat från Chalmers i Göteborg tillsammans med den omtalade Per-Olov Hallman, fick i uppdrag att konstruera en stadsplan för bebyggandet av Haukivaara. Samtidigt hade LKAB själva köpt loss mark för eget bostadsbyggande. I och med att LKAB köpte mark för eget bostadsbyggande skapades två

stadsplaner. LKAB:s stadsplan ritades av Gustaf Wikman och fick en mer traditionell prägel än den djärva lösningen, som Per O. Hallman presenterade. Stadsplanen blev en geografiskt anpassad bygnadsplan – en plan anpassad efter geografin och det hårda klimatet. Vid den till väster liggande gatan, Iggesundsgatan, numer Hjalmar Lundbohmsvägen, skulle alla stora och långa fastigheter uppföras. Tanken var att dessa byggnader skulle stoppa den kalla västan- och nordanvinden. Den vind som sedan tog sig förbi, splittrades effektivt av det oregelbundna gatunätet utan vinklar.

## Generalplanen

I generalplanen från år 1956 vilken reviderades år 1966, konstaterades att Kirunas samhälles naturliga expansionsytor låg i de sydöstra områdena, kallat Lom-bolo. Till detta område förlades den omfattande villabebyggelsen



Curt Persson. Foto: RAÄ.

och de nya hyreshusen med flera lägenheter. I dagens debatt om Kirunas förändring speglas den viktigaste delen i den reviderade generalplanen från 1966, nämligen den osäkerhet som planen presenterar vad gäller centrumbildningens satsningar. Osäkerheten består i den analys som görs

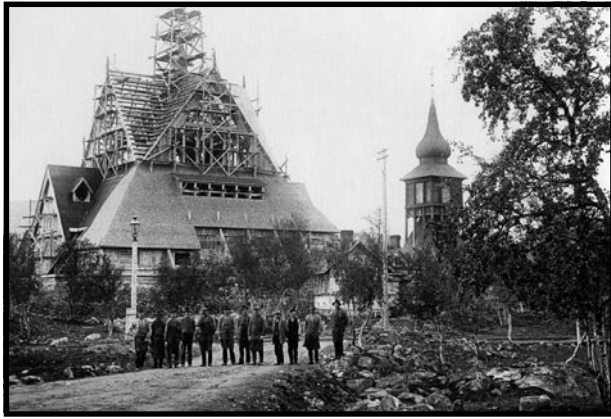


Bostad belägen på "Ön". Kiruna bildarkiv.  
Foto: Erland Grooth. Bildägare: L. Björkman.



"Kirunas förstfödda", flickan som sitter i famnen på sin far, döptes till Kiruna Söderberg efter staden Kiruna. Hon föddes den 27 augusti 1899. Kiruna bildarkiv.  
Foto: Borg Mesch.

Bilderna publicerade med tillstånd av Kiruna bildarkiv.



Kiruna kyrka under uppförande år 1911. Kiruna bildarkiv.



Utsikt mot Kiiirunavaara från Luossavaara år 1875. Fotograf okänd. SGU:s arkiv.

av den fortsatta gruvdriftens konsekvenser för stadens centrum. Generalplanen pekar ut riskerna med att bygga nytt, men man väljer ändå att bygga vidare inom det traditionella centrumområdet.

Vi kan konstatera, att inför anläggandet av det nya samhället, hade man inte alla nödvändiga svar. Exempelvis djupet och den fulla lutningen på den stora malmkroppen under Kiiirunavaara – och Luossavaara. Trots avsaknaden av alla nödvändiga verktyg,

anlade man ändå samhället på Haukivaaras sluttning.

### Framsynt tänkande

I förutsättningarna för att anlägga staden låg de mjuka humanistiska värdena parallellt med det hårda tekniska. Ett framsynt tänkande präglade hela uppbyggnadsfasen av staden. Förutom bra bostäder med ett väl fungerande kommunikationsnät, tillsåg man även att skapa bra skolor och väl fungerande samhällsfunktioner, som

exempelvis sjukhus, samlingslokaler och bra förutsättningar för ett rikt föreningsliv.

### Mönsterstaden II

Idag har Kiruna en unik möjlighet att bygga vidare på de goda exemplen. Men vågar Kirunas styrande ta den möjligheten? Vågar man involvera kvinnor, ungdomar och äldre, att bygga vidare på världens bästa samhälle – mönsterstaden II.



Vy från Luossavaara över staden. Foto: Jan Eve Olsson, RAÄ 1998.



# Vad är Kiruna värt?

Jennie Sjöholm, bebyggelseantikvarie, Norrbottens museum

**Jag vill presentera resultatet av en undersökning, en kulturvärderingsanalys, som jag ansvarat för vid Norrbottens museum. Undersökningen finns tillgänglig i rapporten "Vad är Kiruna värt? Kiruna – en kulturvärderingsanalys" från februari 2008. Syftet med arbetet har varit att se hur olika samhällsaktörer ser på Kiruna som kulturmiljö. Arbetet har genomförts med bidrag från Länsstyrelsen i Norrbottens län och Kiruna kommun.**

En utgångspunkt har varit att se vilken bebyggelse som värnas genom lagstiftning, framför allt genom Miljöbalken, Kulturminneslagen och PBL. Flera olika aktörer har ingått i undersökningen. Till dessa hör Riksantikvarieämbetet, länsstyrelsen samt läns museet, liksom Kiruna kommun. Kiruna framhålls i många sammanhang som ett mönstersamhälle, detta gäller även i bevarandefrågor. Redan år 1984 antog kommunfullmäktige en bevarandeplan för tätorten, som kommunen sedan arbetat vidare med bland annat genom att skydda bebyggelse i detaljplan. Det finns också exempel på att kommunen valt att lägga skyddsbestämmelser på byggnader inför försäljning.

Vilken syn de aktörer som nu planerar för stadsomvandlingen har på Kiruna som kulturmiljö ingår också i undersökningen. Bland annat har utredningsmaterial från Banverket och Vägverket granskats, liksom material från Vattenfall och LKAB samt en aktörsgemensam konsekvensbeskrivning för rennärningen.



Jennie Sjöholm. Foto: RAÄ.

## Enkätundersökning vid Hjalmar Lundbohmsskolan

Vidare har kirunabornas syn på Kiruna undersökts. Detta har bland annat skett genom en enkätundersökning vid det kommunala gymnasiet Hjalmar Lundbohmsskolan, som genererade närmare 600 svar. Svaren indikerar ett högt medvetande om, och ofta också uppskattning av, bebyggelsemiljöer som även uppmärksammas av andra aktörer. En plats som är viktig för många är "mitt hem", detta oavsett hur själva byggnaden värderas i övrigt. Det framkommer också att flera elever uppfattar Kirunas utbud som allt för ensidigt, där fokus ligger på fjäll och natur, skoter, skidåkning, jakt och fiske. I den mån stadsomvandlingen kommenteras, ser man

uttryckligen den som antingen positiv eller negativ. Ett intryck från kontakter med eleverna, genom enkätundersökningen och i andra sammanhang, är att många ser med tillförsikt på framtiden men att detta också görs i förvisningen om att staden ska flyttas. Det är underförstått att det som är värdefullt, det som "är" Kiruna, kommer att bevaras genom flyttning. Detta trots att inget beslut ännu är fattat om flyttning av någon byggnad.

## Planer har betydelse

Några slutsatser som kan dras av kulturvärderingsanalysen, är att planer har betydelse. I synnerhet har kommunens bevarandeplan haft stor genomslagskraft. Dels då kommunen med utgångspunkt i planen skyddat en hel del bebyggelse i detaljplan, dels i beskrivningen av Kiruna som kulturmiljö av riksintresse. Vidare så framgår det att det är spelet mellan sammanhängande miljöer och enskilda byggnader som utgör en stor del av stadens kulturvärden. Särskilt den äldre bebyggelsen förknippas med olika kärnområden, medan den yngre arkitekturen uppmärksammas mera som enskilda objekt. Det är också värt att notera att samtliga aktörer uppfattar ungefär liknande kulturvärden i miljöerna, och att dessa utgörs både av historiska aspekter och upplevelsemässiga kvaliteter. Kiruna har många miljöer värda att bevara – många kirunabor uppfattar en *flyttad byggnad* som en *bevarad byggnad*.



*Två sidor av Kiruna som riksintresse – industrilandskap och stadsmiljö. Foto: Jennie Sjöholm © Norrbottens museum.*





# Mönsterstaden Kiruna – historia och framtid

Lasse Brunnström, professor i designhistoria

Högskolan för Design & Konsthantverk, Göteborgs universitet

## Aktuella samhällsbyggnadstyper

Kiruna är inget vanligt gruvsamhälle. Vi anar det redan genom alla smeknamn som staden har fått. Den har kallats mönsterstaden, världens bästa samhälle, den demokratiska staden, den konstnärliga staden, världens största stad och så vidare. Det finns inga liknande omdömen om våra andra viktigare gruvsamhällen Grängesberg, Malmberget, Dannemora, Boliden eller för den delen Norberg, Falun och Sala. För att bättre förstå vilken samhällsbyggnadstyp som Kiruna representerar måste man söka förklaringen i de alternativ som stod till buds omkring år 1900.

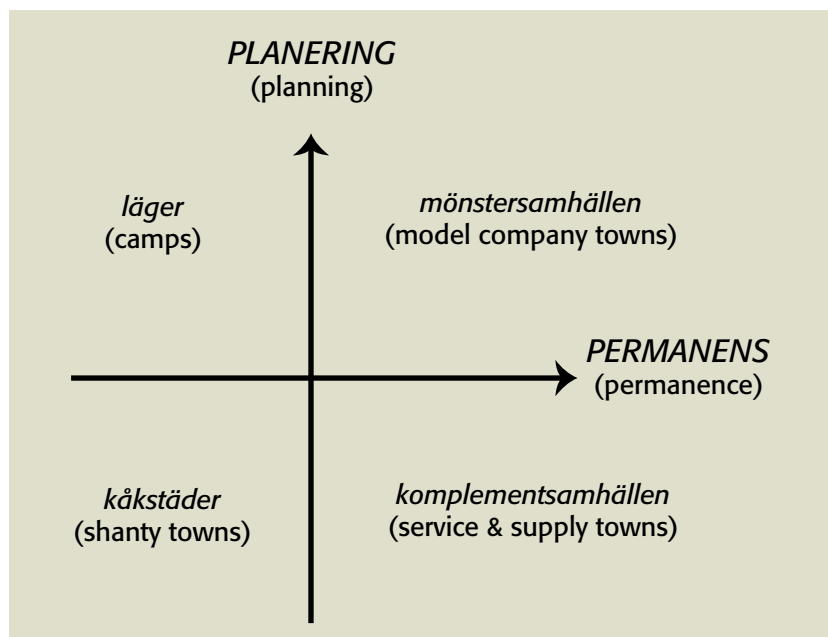
Vid tiden för Kirunas etablering fanns det i huvudsak fyra

olika typer av samhällsbildningar för ansvariga att ta ställning till och hantera vid en industrietablering: mönstersamhälle, bolagsläger, kåkstad och komplementsamhälle. I ett försök att definiera dessa samhällstyper och relatera dem till varandra skissade jag tillsammans med min kollega Mats Ahnlund för många år sedan på en enkel modell med glidande skala för huvudparametrarna planering och permanens; planering användes då i vid bemärkelse och innefattade både miljögestaltning och social organisation. Vi kom fram till att om man gav de fyra samhällstyperna varsin kvartil i modellen så skulle man med tillräcklig kunskap kunna pricka in en position för de



Lasse Brunnström. Foto: RAÄ.

flesta industrisamhällen, en position som givetvis kunde förändras över tiden.



Schematisk modell som visar de fyra huvudtyper av samhällsbyggen som fanns att ta ställning till vid tiden för planeringen av Kiruna. Den väg man valde skulle här göra att Kiruna hamnar längst upp i högra hörnet. Ur Ahnlund & Brunnström 1987.

## Inspirationskällor och förutsättningar

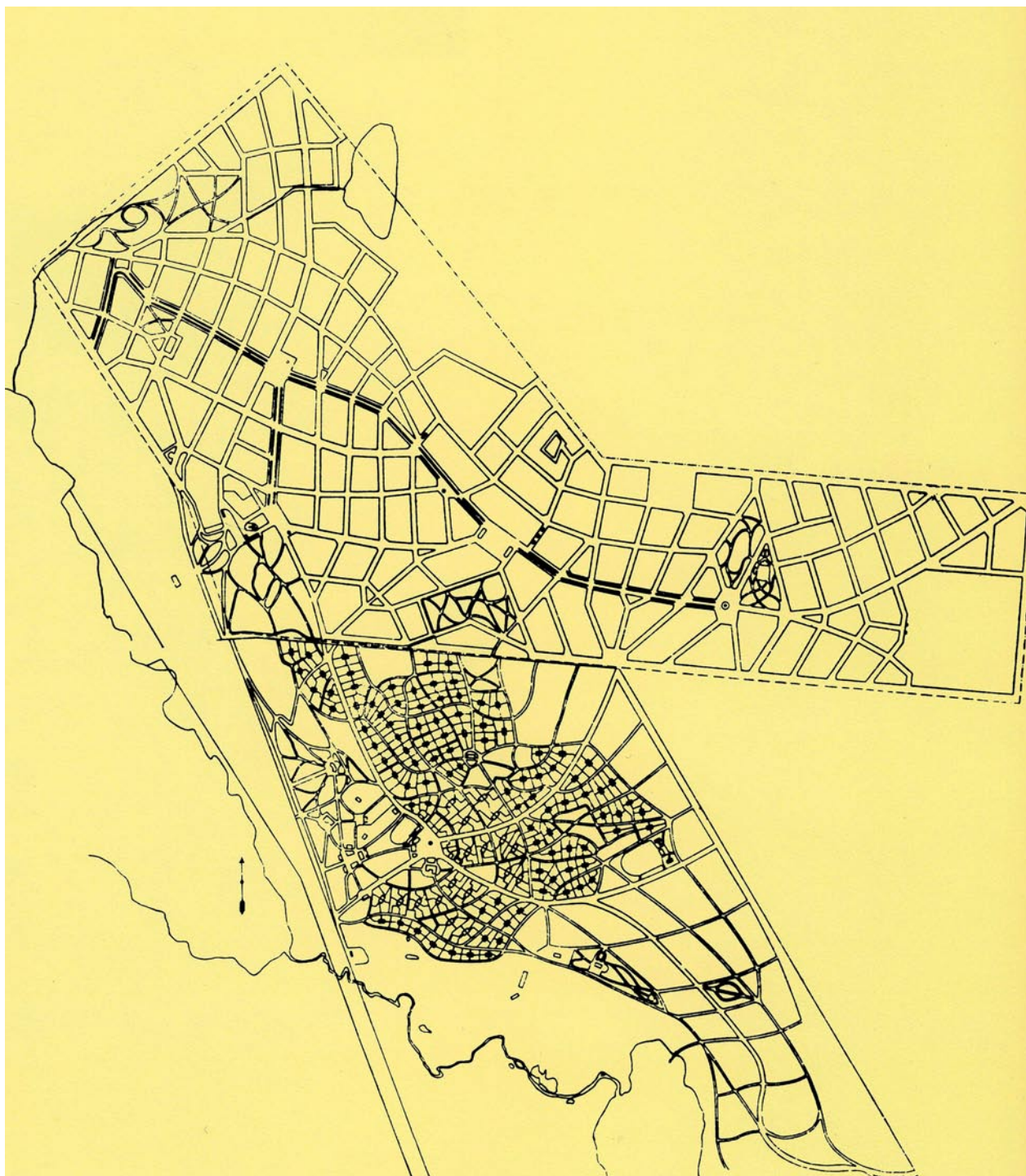
Bolagsbyggandets problematik framstod tydligt för många grupper i samband med anläggandet av Kiruna. Med färsk exempel från utvecklingen i Malmberget varnades i dagspress och riksdagsdebatter för en utveckling som liknade det kaotiska kåkstadsbyggandet som hade växt upp kring guldfyndigheterna i nordamerikanska Klondike. Men kritik riktades också mot samtidens mest kända mönstersamhälle Pullman City utanför Chicago, döpt efter bolagsherren George M. Pullman. I Pullmanfabrikerna, där ungefär 20 % av arbetsstyrkan på 1890-talet var födda i Sverige, tillverkades de lyxigaste järn-

vägsvagnarna och samhällsbygget stod inte långt efter. Pullman själv betraktade skönheten som en företagsekonomisk investering och anställde ett flertal arkitekter för att hjälpa honom bygga "an American utopia" som staden kallades på sina håll. Efter en vildsint

strejk 1894, som t.o.m. krävde presidentingripande, uppdagades den s.k. paternalismens avigsidor, just detta att arbetsgivaren vid varje steg gav sin makt till känna. Pullman tvingades efter domstolsutslag att bit för bit sälja av fastigheterna till de boende. Lika

många som hade hyllat staden före 1894 aktade sig noga efteråt för att associeras med den. En Pullmanstad ville man inte ha.

LKAB:s disponent i Kiruna, Hjalmar Lundbohm var väl insatt i både den svenska brukstraditionen och de berömda amerikanska



*Per O. Hallmans och Gustaf Wickmans plan för det nya gruvsambället Kiruna från år 1899-1900. Den vinklade norra delen överst på bilden är komplementsambället ("Stadsplanen") medan den södra delen utgörs av LKAB:s bolagsområde. SJ:s järnvägsområde är den markerade men odetaljerade västra rem-san längs sjön Luossajärvis strand. Renritning ur Brunnström 1981.*





*Ett exempel på en sexrums arbetarbostad i Kiruna (s.k. Bläckborn) som ritades av arkitekten Gustaf Wickman och byggdes i ett stort antal för två familjer och två ungarlar. Byggnaden på bilden uppfördes 1907. Listornamentiken har senare delvis avlägsnats och övermålat. Foto: Lasse Brunnström.*

samhällsbyggnadsexperimenten. Han hade också god kännedom om de bästa europeiska samhällsbyggena, inte minst de omtalade mönstersamhällen som under 1800-talets andra hälft och ännu i början av 1900-talet byggdes i anslutning till familjen Krupps fabriksanläggningar i tyska Essen. Lundbohm studerade Krupps välfärdsinrättningar på plats hösten 1900 och var visserligen imponerad men tyckte samtidigt att ordningen och den stränga disciplinen gick till överdrift. I ett brev hem till LKAB:s vd Arvid Lindman förklarade han varför: ”/.../Die Hausordnung innehåller 48 paragrafer och förbjuder allting, t.o.m. att kasta snöboll” och fortsatte: ”Fy fn hvad detta folk är tråkigt. Är det icke en orättvisa af försynen, att de ändå ha det så

bra och äro så belåtna?” Hjalmar Lundbohm var en ny sorts företagsledare som var lika mycket humanist som naturvetare.

#### **Mönsterstaden tar form**

Kiruna skulle bli ett mönstersamhälle. Det hade bestämts redan under åren 1899–1900 då Kirunas inofficielle stadsarkitekt Gustaf Wickman tog hjälp av nordens främste stadsplaneauktoritet Per O. Hallman för att rita planen över Kiruna. Det var en plan som ur ägandesynpunkt bestod av tre, alldeles intill varandra liggande, men ändå sammanhängande, områden. För att motverka oordnade förhållanden lades för säkerhets skull extra ambition på Stadsplanen som skulle styckas i tomter, upplåtas till enskilda med äganderätt och fastställas av Kungl.

Maj:t. Där planerades för bredare gator och fler konstfulla platsbildningar till skillnad mot bolagsområdets mer informella och pittoreska karaktär. Det var också två olika stadsplaneideal från tiden som här fogades samman, ett centraleuropeiskt mer stadsmässigt ideal på Stadsplanen och ett anglosaxiskt trädgårdsstadsideal på bolagsområdet.

Lika viktig som planen var bostadsfrågan. Målet för LKAB var att så tidigt som möjligt lösa denna och styra upp byggnaderna. Wickman fick omedelbart i uppdrag att skissa på olika bostadstyper som uppfördes och utvärderades såväl beträffande byggnadsmaterial som byggnadsteknik och stil. Men Lundbohm vidtalade även ett flertal andra kända svenska arkitekter att göra

förslagsritningar till framför allt arbetarbebyggelsen. I första hand satsade man på familjebostäder med minimum ett rum och kök. Målet var fyrfamiljshus och egenahem men efter några år stannade man för ett sexrumshus som huvudtyp innehållande två små familjelägenheter och lika många ungarbostäder en trappa upp. Ungkarlshotell och baracker ville man försöka undvika så långt som möjligt.

Klimatet skulle, innan centraluppvärmning infördes, sätta stopp för arbetarbostäder byggda i tegel, men detta betydde inte så mycket eftersom man framgångsrikt prövat sig fram med flera fullgoda träbyggnadskonstruktioner; god hjälp hade man av det sågverk som var bland det första som anlades. Det började med liggtimmer, fortsatte med stående timmer och förädlades med stående plankkonstruktioner som lätt kunde sättas samman och monteras isär. Många besökare uttryckte sin beundran för de välbyggda arbetarbostäderna, till och med den socialdemokratiska partiordföranden Hjalmar Branting när han besökte samhället år 1906. De var pittoreskt målade i röda, gula och gröna kulörer med en matchande dekorativ listornamentik. I liknande stil, fast spatiösare, uppfördes sedan förmans- och ingenjörsbostäderna. Lundbohm själv nöjde sig med en tillbyggd parstuga, utan någon

maktsymbol i form av torn som var så vanligt i samtida direktörsboställen.

Överhuvud taget var detaljriktigheten och omsorgen om de visuella uttrycken ovanligt stor, speciellt med tanke på den i detta avseende i övrigt så påvra landsändan. LKAB och framför allt Lundbohm personligen engagerade sig därtill kraftfullt i det offentliga byggandet och såg till att även här med penningbidrag och arkitekthjälp hålla uppe kvaliteten. Det gällde en svit rymliga, vitmålade och för sin tid föredömliga skolor men också godtemplarhus, polisstation m.m. Denna visuella och funktionella kvalitetsmedvetenhet har, efter stadsbildningen år 1948, hyggligt väl förvaltats av de kommunen, framför allt manifesterat i det magnifika stadshuset. Under högmöjens glansperiod fram till 1960-talet bjöds toppkrafter in av både LKAB och kommunen. Det var inte bara arkitekterna Artur Schmalensee och Alvar Aalto i konkurrens om utformningen av stadshuset utan LKAB engagerade t.ex. arkitekten Hakon Ahlberg i flera viktiga projekt och konstnären Pierre Olofsson som färgkonsult. I kommunens omfattande arbete med centrumomdaningen intog dessutom arkitekten Ralph Erskine en huvudroll.

Vad är det då sammanfattningsvis som konstituerar begreppet mönsterstaden Kiruna. Fanns

det inte fler svenska industrisamhällen som hade arkitektritade stadsplaner och vackra, ändamålsenliga monumentalbyggnader? Förvisso, men det fanns knappast några som genomsyrades av en sådan estetisk helhetssyn, där ribban sattes så högt för varenda vrå av samhället och detta utan någon "Hausordnung". Det gällde nämligen att inte bara kunna locka arbetarna till Kiruna utan också att behålla dem. Bedömningen att malmen skulle räcka i kanske hundratals år gjorde Kiruna unikt inom kategorin råvarulokaliserade samhällen där man normalt räknade med relativt kortvariga exploateringsperioder. Gruvdriften var dessutom koncentrerad till en enda plats och inte som exempelvis vid de samtidigt exploaterade fyndigheterna i USA:s största järnmalmfält Mesabi Range, i nordöstra Minnesota, spridd över flera brytningsplatser på flera mils avstånd från varandra. Det här skapade förutsättningar för en långsiktighet i samhällsinvesteringarna. Och när bolaget satsade på kvalitet och permanens i planering och byggande så smittade det naturligtvis av sig på resten av invånarna. Kiruna blev genom alla satsningar på en god infrastruktur och välfärdsinrättningar ovanligt snabbt ett komplett och förebildligt samhälle.

Artikeln i sin helhet finns på [www.raa.se](http://www.raa.se).



# Det byggda kulturarvet i kommunens planering

Thomas Nylund, stadsarkitekt, Kiruna kommun

**LKAB:s gruvbrytning medför sättningar i berggrunden. Sättningarna når så småningom markskiktet. Marken deformeras, vilket leder till att bland annat järnväg, vägar och delar av bebyggelsen troligen måste flyttas eller ersättas. Nya områden och stadsdelar kommer undan för undan att växa fram. Det krävs en mycket omfattande planering. Vi befinner oss bara i början av denna process, med många obesvarade frågor, många osäkra faktorer och många svåra beslut framför oss.**

Våren 2005 beslutade Kommunstyrelsen att bistå med ekonomiska resurser för genomförande av enkätundersökningen *Vilken är din bild av Kiruna*. Huvudsyftet var att inhämta synpunkter och svar från kirunabor om stadsmiljön i Kiruna. Svaren är ett viktigt underlag för kommunens fysiska planering. Enkäten var en del av kommunens arbete med att samla in synpunkter och idéer från Kirunaborna. Syftet var att ta reda på hur kirunaborna upplevde sin stadsmiljö och vad de ansåg vara vackert, fult, bra eller dåligt. De ombads även fundera över hur de ville att en trivsam och bra stadsmiljö skulle se ut och vilka kvaliteter som är viktiga för en god boendemiljö.

Våren 2006 var enkäten klar. Den lades ut på ett flertal offentliga platser som besöks av många människor, bl.a. på biblioteket, Coop Forum och andra matvarubutiker. Innan enkäten lades ut



Thomas Nylund. Foto: RAÄ.

hade kommunen annonserat i Kirunas annonsblad samt på kommunens hemsida.

Av de totalt cirka 2 000 formulär som lades ut fick man tillbaka 439 ifyllda enkäter. Det låter kanske inte så imponerande. Men med tanke på enkätens omfattning och dess många krävande frågeställningar kan vi vara mycket nöjda med svarsutbytet. Även statistiskt sett är 439 svar en respektabel andel av centralortens befolkning (ca 18 500 personer). Som ytterligare en positiv faktor är alla åldersgrupper jämt representerade. De svarande är dessutom jämnt fördelade över hela centralorten.

Nu kan vi konstatera att vi har ett synnerligen värdefullt material i vår hand, med många intressanta idéer och omdömen. Det är ett material som vi är moraliskt förpliktade att ta hänsyn till. Det är en rik inspirationskälla för det fortsatta planeringsarbetet.

## Enkätresultat

Enkätresultaten finns sammanställda på Kiruna kommuns hemsida [www.kiruna.se](http://www.kiruna.se). Här följer en kort sammanfattning.

Om kirunabon själv får bestämma bor hon i en villa nära naturen.

Närheten till centrum är också viktig. Men närheten till naturen eller närhet både till natur och centrum är högst prioriterad enligt enkätundersökningen. Det är dessutom mycket viktigt att ha gång- eller cykelavstånd till det mesta.

På frågan om vilka vägar man helst väljer att promenera på när man inte har något bestämt mål, svarar de flesta att man helst promenerar i de äldre områdena där bebyggelsen är varierad.

På frågan vilka platser eller byggnader som man tycker är viktiga för Kirunas identitet svarar Kirunaborna: kyrkan, Stadshuset, Bolagsområdet, Hjalmar Lundbohmsgården, gruvan och kvarteret Ortdrivaren i nämnd ordning. Den mest omtyckta byggnaden enligt enkätresultatet är kyrkan. Stadshuset, Bläckhornen och Hjalmar Lundbohmsgården är också omtyckta.




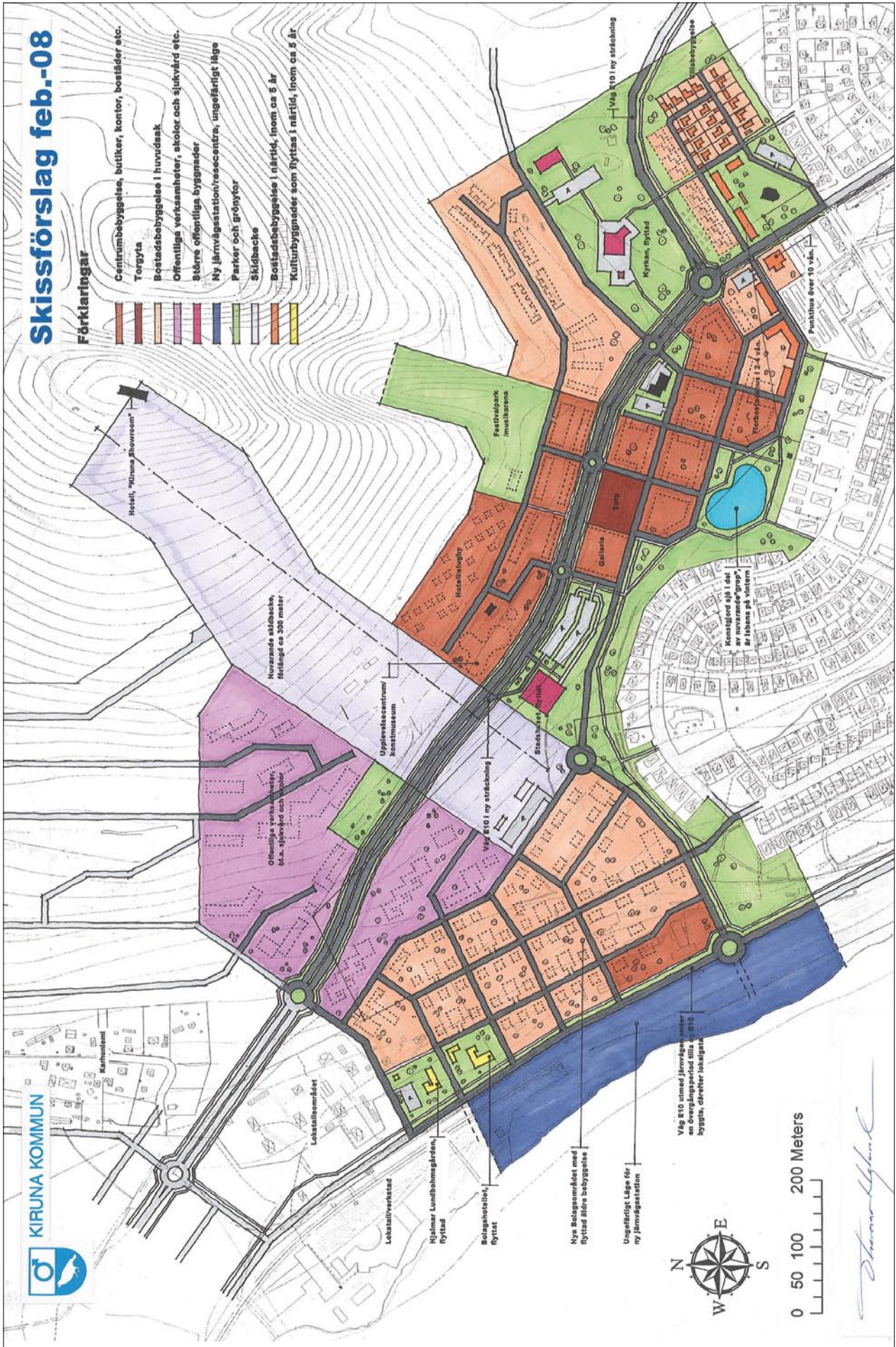
# Skissförslag feb.-08

KIRUNA KOMMUN



## Förklaringar

-  Centrumbebyggelse, butiker, kontor, beståder etc.
-  Torgyta
-  Bostadsbebyggelse i huvudsak
-  Offentliga verksamheter, skolor och sjukvård etc.
-  Större offentliga byggnader
-  Ny järnvägsstation/resecentrå, ungefärligt läge
-  Park och grönytor
-  Skidbacke
-  Bostadsbebyggelse i närhet, inom ca 5 år
-  Kulturbyggnader som flyttas i närhet, inom ca 5 år



Hoteit, "Kiruna Showroom"

Nuvarande skidbacke, förlängd ca 300 meter

Offentliga verksamheter, bl.a. sjukvård och skolor

Upplevelsecentrum / konstmuseum

Hoteitstorgby

Festivalspark i musikparkens

Kyrkan, flyttad

Stadsbyråhuset

Väg E10 i ny sträckning

Kontstiger ajö i led av nuvarande 'Grop', är labens på vintern!

Praktiska öar 10 min.

Karhunkemi

Lokalisområdet

Njamer Lundsbohemgården, flyttad

Bolegatohotel, flyttad

Nya Bostadsområdet med flyttad äldre bostygelse

Ungefärligt läge för ny järnvägsstation

Väg E10 utmed järnvägsstråket under en övergångsperiod tills en ny E10 byggs, direktor löstgöring



0 50 100 200 Meters

*Stenmark*



### Vad pågår – nu och i närtid?

- En kulturmiljöanalys (steg 1) arbetas fram av MAF arkitektkontor AB i samarbete med Norrbottens museum. Steg 1 av analysen blir klar innan årsskiftet 2008–2009. Den slutliga analysen (steg 2) beräknas bli klar under hösten 2009. Kulturmiljöanalysen utgör bland annat underlag för vidare diskussioner och beslut om vad som ska rivas eller flyttas.
- Samhällsbyggnadskontoret hos Kiruna kommun tar fram utredningar och dispositionsskisser för ny bebyggelse och nya områden. Det gäller områden för olika ändamål, inte enbart områden för bostäder och inte

enbart områden nordväst om Kiruna centrum.

- En ny järnväg ska börja byggas under 2009. Den nya järnvägen måste vara färdigbyggd år 2012, då den gamla mest troligt inte kommer att vara användbar.
- Kiruna kommun förväntas kunna förvärva mark av Statens fastighetsverk, bl.a. för nya områden nordväst om Kiruna centrum. En process pågår för att möjliggöra detta.
- Parallellt arbetar kommunen med ett detaljplaneprogram för nya områden i nordväst. Det s.k. Matojärviområdet inkluderar numera i det nordvästra samhällsbyggnadsprojektet.

- Mellan kommunen, LKAB och andra inblandade parter förs diskussioner kring begreppet ”Gruvstadspark”. Grundtanken är att gruvstadsparken ska kunna utgöra en buffertzon mellan gruva och samhälle. Områden som berörs av markdeformation, där bebyggelse inte längre kan finnas, kan ändå under viss tid användas i rekreationssyfte.
- Det pågår tekniska utredningar om att flytta befintliga byggnader, bl.a. utreds möjligheterna att flytta Hjalmar Lundbohmsgården och Stadshuset.



Staden i midnattssol i skuggan av Loussavaara. Foto: Pål-Nils Nilsson, RAÄ.

# Dokumentation – varför, när och hur?

Markus Dahlberg, 1:e antikvarie fl. dr., Riksantikvarieämbetet

**Kiruna genomgår för närvarande en förändring i stor skala. Frågeställningarna kring dokumentation är dock likartade till sin karaktär. Vilka kulturhistoriska värden är det som berörs, påverkas eller går förlorade? Hur bör dokumentationen se ut för att bevara minnet och lära inför framtiden?**

## Dokumentation av kulturarv/kulturmiljö

Dokumentation av kulturarv/kulturmiljö handlar om att sammanställa ett underlag (dokument) som berättar om mänskligt liv och mänsklig aktivitet, som det tar sig uttryck i t.ex. traditioner, idéer och värden samt den av människan påverkade fysiska miljön.

För att beskriva utgångspunkterna för det praktiska dokumentationsarbetet, med fokus på den fysiska kulturmiljön, kan två huvudlinjer urskiljas:

*Dokumentation av kulturminnen* har utgjort en viktig del av den professionella kulturmiljövårdens tillkomst och historia. Fornlämningar och kyrkor tillhör det segment av kulturmiljön som allt sedan ”Placat och påbudh” från 1666 haft ett starkt skydd av lagstiftningen, och som alltjämt har det genom nuvarande kulturminneslag. Inventerings- och dokumentationsmetoder har i allt väsentligt utgått och förfinats med utgångspunkt från våra kulturminnen, t.ex. genom inventeringar av fasta fornlämningar, utveckling av arkeologiska dokumentationsmetoder samt uppmätningar av kyrkor och byggnadsminnen.

*Dokumentation som planeringsinstrument* berör en vidare del av den byggda kulturmiljön. Utvecklingen under 1900-talet har i hög grad påverkats av ansatser att reglera bebyggelsen genom planer och bygglov. Byggnadsinventeringar som en del av den kommunala samhällsplaneringen fick sitt breda genombrott på 1970-talet. Ett stort antal inventeringar genomfördes, för att öka kunskapen om den befintliga bebyggelsens ursprungliga utformning och förändring, samt som underlag för kommunal planering och bygglovsprövning. Inventeringarna varierar i kvalitet och utförande och någon samlad bild av materialet i ett riksperspektiv finns inte.

## Dokumentation – varför, när och hur?

*Varför?* Några allmänna utgångspunkter till varför vi ska dokumentera är:

- dokumentation av kulturminnen/kulturmiljöer berättar om människors liv
- dokumentationen har varit och är en väsentlig del av den professionella kulturmiljövårdens utveckling och dess möjligheter att i ett förvaltnings- och förändringssammanhang hävda kulturhistoriska värden.

*När?* Här kan man möjligen vänta sig olika svar, beroende på om vi talar om dokumentation av kulturminnen respektive dokumentation som planeringsinstrument.



Markus Dahlberg. Foto: RAÄ.

Kulturminnena är redan ”utvalda” som kulturhistoriskt intressanta objekt och anspråken på dokumentation är generellt höga – det faktum att det rör sig om ett kulturminne skulle alltså göra det onödigt att närmare motivera ett syfte och tidpunkt för dokumentationen. Riktigt så enkelt är det emellertid inte. Även dokumentationen av kulturminnen är vanligen situationsbetingade.

*Hur?* Frågan om hur man dokumenterar, slutligen, är beroende av den specifika situationen/frågeställningen och objektets/objektens kulturhistoriska värden, i de fall de är identifierade. För att visa hur Riksantikvarieämbetet resonerat angående principerna för dokumentation refereras ett aktuellt ärende, nämligen rivningen av Maglarps nya kyrka i Skåne.



## Dokumentation vid rivningen av Maglarps nya kyrka

Hammarlövs kyrkliga samfällighet fick genom regeringsrättens dom år 2005 rätt att riva Maglarps nya kyrka. Eftersom praxis saknades i denna typ av ärende önskade Länsstyrelsen i Skåne län Riksantikvarieämbetets synpunkter på hur långtgående krav på dokumentation som var rimligt att ställa. I de yttranden som Riksantikvarieämbetet tidigare lämnat till regeringsrätten hade kyrkans kulturhistoriska värden beskrivits. Som svar på länsstyrelsens fråga, menade Riksantikvarieämbetet att det fanns några omständigheter som särskilt borde uppmärksammas vid bedömningen av vilka krav som borde ställas på dokumentationen:

- att kyrkan har höga kulturhistoriska värden (vilka beskrivits i Riksantikvarieämbetets yttranden till regeringsrätten)
- att en rivning resulterar i att kulturhistoriska värden oåterkalleligen går förlorade
- att kyrkan uppfördes för hundra år sedan, vilket innebär att det finns ett arkivmaterial i form av bl.a. byggnadsritningar. Förutsättningarna för att dokumentera en kyrka från denna tid är i flera avseenden annorlunda än då det gäller t.ex. en medeltida kyrka, där byggnaden i sig utgör den enda källan.

*Kyrkans samhälls- och kyrkohistoriska dokumentvärde.* Kyrkan har enligt Riksantikvarieämbetet ett värde som ett dokument över förändringar inom samhället och statskyrkan kring sekelskiftet 1900 och dess verkningar inom en skånsk socken. När kyrkan rivs går en pusselbit i ett avläsbart bebyggelse- och kyrkohistoriskt mönster förlorat. Även i nutid står kyrkan i relation till sam-

hälls- och kyrkohistoriska förändringar.

*Kyrkomiljöns upplevelsevärden.* En del av dokumentationen borde enligt Riksantikvarieämbetet ta fasta på de miljöskapande värden som kan knytas till kyrkplatsen och kyrkorummet. Upplevelsen av Maglarps nya kyrka präglas enligt Riksantikvarieämbetets yttranden bl.a. av byggnaden som markant landmärke i bygden och som en väl sammanhållen miljö med vaktmästarbostad och en i bruk varande välvårdad kyrkogård.

*Det arkitekturhistoriska och arkitektoniska värdet.* Det arkitekturhistoriska värdet är enligt Riksantikvarieämbetets yttranden förknippat med kyrkan som representant för en i Skåne verksam arkitekts verk och ett originellt prov på övergångsstilen mellan nygotik, jugend och nationalromantik. En viktig utgångspunkt för insatserna bör vara tillgången till det historiska källmaterialet. Vad finns dokumenterat i arkivhandlingarna och hur kan en undersökning av byggnaden i sig ge annan/kompletterande information? För att fånga byggnadens



Maglarps nya kyrka. Foto: Bengt A. Lundberg, RAÄ 2005.

allmänna stiluttryck är plan-, sektions- och fasadritningarna en viktig källa, kompletterade med fotografier av exteriör och interiör samt detaljbilder av viktigare byggnadsdelar, utsmyckning, fast inredning och lösa inventarier. Rivningen av Maglarps nya kyrka ger unika möjligheter att iakttäta tidens byggnadsteknik och hantverk. I en förlängning kan sådan dokumentation få betydelse för vår förståelse och kunskap att förvalta de kyrkobyggnader från denna tid som alltså finns kvar.

### Vad lär vi oss av detta exempel?

Exemplet Maglarps nya kyrka är på många sätt exceptionellt. Riksantikvarieämbetets sätt att argumentera för dokumentationens inriktning och metod, utifrån de kulturhistoriska värdena, ansluter dock på flera sätt till de generella utgångspunkter som refererats. Rivningen av Maglarps nya kyrka har inneburit att kulturhistoriska värden gått förlorade. Det kan i sammanhanget tyckas vara ett exempel i det lilla. Sättet att resonera torde dock ha bäring även på de stora utmaningar som Kiruna står inför. Kulturhistoriska värden i bebyggelsen hanteras bl.a. i Plan- och bygglagen, samt i Lag om kulturminnen (Kulturminneslagen). Som framgått av exemplet Maglarps nya kyrka ger Kulturminneslagen möjligheter att ställa villkor bl.a. om dokumentation, vid beslut om väsentlig förändring eller rivning. Oavsett vilken lagstiftning som berör de enskilda byggnaderna är dock frågorna kring dokumentation – varför, när och hur? – oundvikliga som en del av den förändring som Kiruna står inför. Vilka kulturhistoriska värden är det som berörs, påverkas eller går förlorade? Hur bör dokumentationen se ut för att bevara minnet och lära inför framtiden?

# Kulturhistoriska värden och konsekvensanalyser

Ingrid Schwanborg, 1:e antikvarie, Riksantikvarieämbetet

Oiva Isola, arkitekt SAR/MSA, Riksantikvarieämbetet

**Som introduktion till gruppdiskussionerna talade Ingrid Schwanborg och Oiva Isola, från Riksantikvarieämbetet, under rubriken *Kulturhistoriska värden och konsekvensanalyser*.**

Genom att identifiera och formulera de kulturhistoriska värdena hos miljöer och objekt skapas ett underlag för att välja vilka objekt eller vilka egenskaper hos ett objekt som det är viktigt att värna om och kanske lagskydda. Det är inte lätt att upprätta kulturhistoriska värdebeskrivningar, d.v.s. att se, förstå och finna ord för vilka viktiga historier ett objekt eller miljö berättar om. Helst ska flera människor med olika kompetenser delta i arbetet och om möjligt även berörda medborgares åsikter och kunskaper inhämtas. Värderingar skiftar över tiden och att göra långsiktigt hållbara bedömningar och val är en uppgift som kräver mycket kunskap och erfarenhet.

Med värdebeskrivningen som utgångspunkt kan man lättare se vilka konsekvenser för värdena som olika åtgärder skulle medföra. När man vet detta kan man väga negativa konsekvenser mot fördelar som uppnås med föreslagna åtgärder eller kanske finna andra alternativ som ger samma fördelar men mindre av negativa konsekvenser.



Ingrid Schwanborg. Foto: RAÄ.

Kulturhistoriska värdebedömningar behövs t.ex. i följande sammanhang:

- redskap för att öka kunskapen om och förståelsen för kulturarvet hos allmänheten.
- som planerings- och beslutsunderlag för vård och underhåll.
- i vårdprogram, vård- och underhållsplaner, skötselplaner.
- som beslutsunderlag för urval av kulturmiljöer för olika skyddsformer.
- som planerings- och beslutsunderlag inför förändringsförslag. Tillståndsprövning.
- för kulturhistoriska konsekvensbedömningar.
- som underlag för ekonomiska prioriteringar, bidrag m.m.
- som planerings- och beslutsunderlag för dokumentation.

Användningen av kulturhistoriska värdebeskrivningar har ökat och förmågan att upprätta sådana har utvecklats under senare år. Metod för konsekvensanalyser behöver utvecklas vidare.

Med utgångspunkt i en värdebeskrivning för Gamla Gymnasiet i Karlstad visades exempel på hur ett förslag att bygga en utvändigt hiss påverkar de kulturhistoriska värdena.

Den av Riksantikvarieämbetet framtagna vägledningen för kulturhistorisk värdering av bebyggelse "Unnerbäck, A. Kulturhistorisk värdering av bebyggelse. Riksantikvarieämbetet 2002" presenterades. Modellen utgår från grundmotiven *dokumentvärden* (historiska egenskaper) och *upplevelsevärden* (estetiska och socialt engagerande egenskaper). Dessa värden kan förstärkas av egenskaper som kvalitet, autenticitet, sällsynthet och representativitet eller utgöra ett pedagogiskt värde. Vid värderingen sammanvägs grundmotiven med de förstärkande egenskaperna. De identifierade och överenskomna värdena bör vara vägledande för objektets/miljöns förvaltning och ett eventuellt val av kulturhistoriskt skydd enligt författning. Modellen har haft stor betydelse för utvecklandet av synen på vad som kan vara kulturhistoriska värden.



# Gruppernas redovisning

Gruppdiskussionerna inleddes med en guddad busstur där museichefen Curt Persson och byggnadsantikvarien Jennie Sjöholm, Norrbottens museum berättade om Kirunas historia och bebyggelse. Deltagarna indelades därefter i sex grupper. Grupp 1 och 2 arbetade med kvarteren Ortdrivaren och Ullspiran, grupp 3 och 4 med Stadshuset och grupp 5 och 6 med Bolagsområdet.

Syftet med grupparbetet var att diskutera vad kulturhistoriska värden i bebyggelsen är och om, hur och varför de bör tas tillvara. Grupperna fick fyra frågeställningar om kulturhistorisk värdering; om konsekvenser av rivning eller flyttning, om behovet av dokumentation och om vilken roll dagens byggda kulturarv kan spela för en god bebyggd miljö i nya stadsdelar. De miljöer som valts ut är alla hotade av den fortsatta gruvbrytningen.

Gruppernas arbeten redovisades och diskuterades. Här återges en sammanfattning.

## Studiemiljö 1: Ortdrivaren och Ullspiran

### Kvarteret Ortdrivaren

**Kulturhistoriska värden.** Grupperna instämde i de kulturhistoriska värden som skisserats av Riksantikvarieämbetet enligt underlaget för gruppdiskussioner. Husens arkitektoniska utformning och likheten med gruvberget är aspekter som dock kunde betonas tydligare. Även de väl utformade planlösningarna med sina spännande etagelösningar borde ingå i



Översiktsskarta över centrala Kiruna med de sex områden markerade som studerades under seminariet.

en beskrivning av de kulturhistoriska värdena.

**Dokumentation.** För Ortdrivaren är det viktigt med hög nivå på dokumentationen. Byggnaderna har ritats av en av 1900-talets mest betydelsefulla arkitekter i Sverige. Husen är unika i sitt slag och utmärkande för Kiruna. Ortdrivarens mycket speciella planlösningar borde dokumenteras både i ritning och foto. Volymstudier med VR-modell skulle kunna göras som visar husen både exteriört och interiört. Modell över huset samt ritningar och foton över detaljlösningar bör tas fram. Den etnologiska

dokumentationen skulle kunna innefatta berättelser från personer som minns när de gamla husen revs i centrum för att ge plats åt Ortdrivaren. Berättelser från de personer som bor/bott i Ortdrivaren kan dokumenteras med foton och intervjuer.

**Hur ska man bygga nytt?** Vad skulle Erskine tycka om att man flyttade hans hus? De flesta var ense om att det var en tveksam metod. Den arkitektoniska utformningen är tydligt anpassad till platsen. Väsentliga aspekter som exempelvis samspelet med gruvberget går förlorade om man flyttar byggnaderna.

#### KVARTERET ORTRIVAREN

##### – EXEMPEL PÅ KULTURHISTORISKA VÄRDEN

- Husgruppen utgör ett centralt inslag i stadsbilden genom sin monumental och väl sammanhållna gestaltning och placeringen vid huvudgatan och torget.
- De båda punkthusen syns på långt håll och utgör tillsammans med kyrkan och stadshuset en karakteristisk del av Kirunas stadsmässiga silhuett.
- Genom sin originella utformning, starka färgsättning och balkonger som ser ut som gruvhissar, har husgruppen uppfattats som en starkt identitetsskapande ortssymbol för Kiruna. Gestaltningmässigt har byggnaderna också anpassats till klimatmässiga och topografiska förutsättningar.
- Området har omnämnts som ett av de tydligaste exemplen på ”nybrutalistisk” arkitektur – uttryck för det är betongbehandlingen, den integrerade urbana strukturen och den skulpturala kraften (Brunnström 1993).
- Byggnaderna har ritats av en av 1900-talets mest betydelsefulla arkitekter i Sverige, även internationellt, och utgör ett viktigt inslag bland Ralph Erskines uppförda verk. Bebyggelsen har utformats med en medveten konstnärlig samkomposition av huskropparna gestaltningmässigt. Det finns även en medveten rumslig organisation mellan de olika funktionerna som ryms i byggnaderna.
- Kvarteret kan kopplas till de storslagna visioner och den ekonomiska framtidstro som fanns i 1950- och 1960-talens Sverige och som resulterade i en omfattande rivningsvåg, citysaneringar och centrumomvandlingar.
- Minnen och berättelser, ”vardagliga” kvaliteter som hör samman med det liv som levts på platsen.

(Ur ”Det byggda kulturarvet i framtidens Kiruna, seminarium i Kiruna 18–19 september 2008, underlag för gruppdiskussioner”, RAÄ.)



Kvarteret Ortdrivaren. Byggnaderna uppfördes åren 1959–1965. Arkitekt Ralph Erskine. Foto: Bengt A. Lundberg, RAÄ 2000.

Det är inte heller troligt att man skulle kunna undvika att göra de anpassningar som strävar mot dagens krav. Eftersom det är en skör arkitektur kan dessa anpassningar föröda och förskjuta mycket av de arkitektoniska värdena. De alternativ som istället återstår är antingen att skapa en helt ny arkitektur som ersättning för bostäderna i Ortdrivaren alternativt att bygga upp nya hus i Erskines anda. Ytterligare ett alternativ är att uppföra ny bebyggelse enligt Erskines hela vision för Kiruna som omfattade tolv kvarter med flera riktigt höga punkthus, murliknande huslängor och ett stort shoppingcenter.

#### Kvarteret Ullspiran

*Kulturbistoriska värden.* Grupperna ansåg att Riksantikvarieämbetets skisserade värdebeskrivning var bra men att den skulle kunna kompletteras med beskrivning av husens planlösningar. Lägenheternas funktions samband är intressant. Vissa lägenheter i Ullspiran hade uthyrningsrum, vilket sannolikt ska tolkas som ett uttryck för bolagsanknytningen.

Grannskapsidéen var en central tanke i utformningen av arkitekturen. Husen sluter sig mot yttervärlden, både i sin orientering och i arkitekturen. Huskropparna ligger förskjutna i förhållande till varandra och är placerade kring gårdar. Byggnaderna har en lågmäld arkitektonisk kvalitet där fasaderna på baksidan är väl artikulerade och ger ett mycket mer påkostat intryck än fasaderna inåt mot gårdarna.

Husen som sådana är ovanliga i Kiruna även om de är vanliga på alla andra orter runt om i landet. Färgsättningen är intressant och typisk för Kiruna.

*Dokumentation.* Byggnaderna behöver dokumenteras med ritningar och foton. Situationsplaner är viktigt att visa där husens placering i förhållande till varandra



och till gårdarna framgår. Husens detaljer och färgskala behöver dokumenteras samt den omgivande grönskan. Det handlar om ”normal” dokumentation. Flygfoton skulle vara bra. Det behövs även etnologiska studier. Det är viktigt att dokumentera livet som levts här.

*Värden som tillkommer vid en flytt.* Grupperna var eniga om att Ullspirans kulturhistoriska värde inte var så stort att en flytt kunde motiveras. Om en flytt ändå skulle komma till stånd skulle det emellertid kunna innebära att Ullspirans värde uppgraderas. Om man bygger nytt skulle man absolut kunna bygga i Ullspirans anda d.v.s. tänka på gårdsmiljöerna, skalan på husen, deras inbördes förhållande och färgsättning.

## Studiemiljö 2: Stadshuset

*Kulturhistoriska värden.* Seminariedeltagarna ansåg att de kulturhistoriska värden som angivits i byggnadsminnesförklaringen var relevanta. Förutom dessa värden ansåg man att byggnaden bör sättas in i ett *arkitekturhistoriskt sammanhang*. Kiruna stadshus bör beskrivas från nationellt och internationellt perspektiv som del i en arkitekturhistorisk utvecklingskedja från renässansens byggnader till rådhuset i Köpenhamn/centralhallen och Stockholms stadshus/blå hallen samt eventuella efterföljare. Denna redovisning skulle kunna utgöra grund för bedömning av om Kiruna stadshus återspeglar traditionellt stadshusbyggande och därmed ge klarhet om byggnadens *representativitet/sällsynthet*.

*Vilka värden förloras vid en flytt?* Olika värden påverkas i olika grad av en flyttning. Alla värden går inte att ha kvar men samtliga värden förloras inte vid en flyttning. Vid en rivning överlever de immateriella värdena, berättelserna och dokumentationen.

### KVARTERET ULLSPIRAN

#### – EXEMPEL PÅ KULTURHISTORISKA VÄRDEN

- I Ullspiran finns ett återhållet formspråk och en omsorg om såväl skala, detaljer, material och färgsättning. Byggnaderna är tidstypiska skivlamellhus och utgör ett väl genomfört exempel på den typ av lågmäld 1960-talsarkitektur och stadsplanering som det finns inslag av i många svenska städer.
- Ullspiran byggdes under den starka expansionen av Kiruna då många nya bostäder behövdes. Det utgör därmed ett väsentligt tidsskikt i Kirunas samlade bebyggelse.
- Kvarteret är ett exempel på LKAB:s dåtida bostadsbyggande och utgör en del bolagsområdet. Området ansluter genom sin skala och rumslighet på ett sätt som inte konkurrerar med den äldre bebyggelsen. Likväl kontrasterar det genom det arkitektoniska formspråket.
- Kvarteret visar på sin tids idéer om boendemiljö. Gårdsmiljöerna mellan husen är väl disponerade för de boendes sociala liv med förråds- och lekmöjligheter. Det finns tydliga stråk för hur man kan röra sig i och genom området.
- Minnen och berättelser, ”vardagliga” kvaliteter som hör samman med det liv som levts på platsen.

(Ur ”Det byggda kulturarvet i framtidens Kiruna, seminarium i Kiruna 18–19 september 2008, underlag för gruppdiskussioner”, RAÄ.)

Vid flyttning kan nya värden skapas med nya förutsättningar och brister i miljön/byggnaden kan avhjälpas. Flytten betraktad som ”berättelse” bidrar till att nya värden skapas i framtiden och att just den flyttade byggnaden kan få ett ännu högre värde.

För att de sociala värdena ska kunna fortsätta att existera efter en flytt är det av vikt att

byggnaden placeras centralt och lättillgängligt samt att den har kvar sin nuvarande funktion eller annan offentlig funktion som kan fungera som ett naturligt besöksmål. Det *konstnärliga värdet* kvarstår även efter en flytt och det *arkitektoniska värdet* behöver inte reduceras alltför mycket. En förutsättning är att relationen till den allra närmaste omgivningen kan



Kvarteret Ullspiran, arkitekt Jan Thurfjäll. Husen fick bygglov 1966. Foto: Jennie Sjöholm © Norrbottens museum.



Stadshuset i Kiruna, arkitekt Arthur von Schmalensee.  
Foto: Jan Eve Olsson, RAÄ 1998.

återskapas. Den nya platsen för byggnaden bör ges en utsikt mot Kiirunavaara som är liknande den i dag. Byggnaden upplevs av många i dag som isolerad från staden i övrigt vilket bland annat har att göra med den breda och hårt trafikerade Hjalmar Lundbohmsvägen. Vid en flytt skulle kontakten med staden kunna förbättras. Entrén skulle kunna upplevas mer välkomnande om ett torg anlades i anslutning till det flyttade stadshuset.

**Förutsättningar på den nya platsen.** Betydelsefullt är den närmaste omgivningen vad gäller vä-

dersträck, symmetri och den fria placeringen i park. Utsikten från stadshuset mot berget och från gruvområdet mot stadshuset är karaktäristiska. Det är viktigt att den nuvarande funktionen som stadshus behålls. Det centrala läget samt lättillgängligheten är ytterligare en förutsättning för att funktionen av "stadens vardagsrum" överlever. Arbetsmiljö och trafikmiljö är förhållanden som kan förbättras i samband med flytten.

**Dokumentation.** Rivning ställer mycket högre krav på dokumentation än flyttning eftersom

de kulturhistoriska värdena helt försvinner vid rivning.

Vid flytt bör samhällshistoriska och socialhistoriska värden samt husets placering i stadsbilden dokumenteras och beskrivas. Relationen till tidigare, samtida och efterföljande stadshusbyggande i landet bör undersökas. Det gäller också att relatera stadshuset till Artur von Schmalensees samlade arkitektgärning.

Intervjuer bör göras med tidigare och nuvarande anställda för att kartlägga hur stadshuset fungerar som en arbetsplats. Syfte är att miljön, arbetsmiljö, trafik, teknisk försörjning m.m., ska kunna förbättras i samband med flytten.

Själva flytten bör dokumenteras och publikgöras "live", t.ex. genom filmer på Youtube.

Inför ny placering bör tankar kring valet av den nuvarande tomten utredas och material tas fram som visar hur omgivningen såg ut när huset ritades. Vilka krav behövde arkitekten ta hänsyn till? Vilka ändringar har gjorts i den närmaste omgivningen efter husets invigning? Har det funnits planer för omgivningen som inte har realiserats?

Vid rivning bör byggnaden dokumenteras med utgångspunkt från arkitekturhistoriska, samhällshistoriska, sociala och arkitektoniska värden. Det bör också undersökas hur arbetet mellan de olika yrkesgrupperna vid byggnadens uppförande och utsmyckande var organiserat och gick till. Byggjobbare som deltog i arbetet med uppförandet av stadshuset skulle kunna berätta om sina erfarenheter. Eftersom de arkitektoniska värdena är viktiga bör de dokumenteras noga. Även upplevelsevärdena bör dokumenteras. Den senast datatekniken skulle kunna användas så att rummen blir möjliga att uppleva virtuellt. Värden knutna till byggnadens närmaste omgivning bör också dokumenteras.



**Alternativa lösningar.** Grupperna ansåg i enlighet med Kirunaborna att flyttning skulle vara den bästa lösningen. Flyttning av stadshuset verkar även vara det mest ekonomiska alternativet jämfört med nybyggnad med hänsyn till att så många värden ändå behålls vid en flytt.

Alternativ som diskuterades:

- *Delvis flyttning: enbart klocktornet flyttas.* Stadshuset som symbol och som siluett i stadsbilden skulle räddas om klocktornet flyttades. Detta ställer emellertid stora krav på att arkitektoniskt anpassa klocktornet till den nya byggnaden. Förslaget att enbart flytta klocktornet förespråkades inte men sågs som en möjlighet om samhällsekonomiska skäl inte skulle medge flytt av hela byggnaden. Alternativet att flytta klocktornet ansågs bättre än att stadshuset skulle rivras i sin helhet.
- *Delvis flyttning: enbart inredningsdetaljer med konstnärliga värden flyttas,* till exempel räckan av smide, trä, handtag, möbler. Det nya skulle behöva anpassas efter arkitektoniska detaljer. Alternativet är att detaljerna presenteras helt bortryckta från sitt sammanhang.
- *Bygga ett nytt stadshus som en kopia av det befintliga.* Förslaget ansågs inte som ett lämpligt alternativ eftersom autenticitetsvärde och patina försvinner. Dokumentvärdet skulle emellertid öka med tiden, upplevelsevärde skulle kunna återskapas.
- *Bygga nytt med dagens formspråk och behov* innebär möjligheter till nya värden samtidigt som man kan ta med identifierade goda egenskaper exempelvis ”vardagsrummet” – samlingsplatsen. Förutsättning för att den nya byggnaden ska få ett lika stort värde

#### STADSHUSET

##### – EXEMPEL PÅ KULTURHISTORISKA VÄRDEN

Ur Länsstyrelsens beslut om byggnadsminnesförklaring:

”Kiruna stadshus, ritat av Artur von Schmalensee, är ett enastående exempel på 1960-talets offentliga byggande. Det har en unik geografisk placering, ett tidstypiskt uttryck med enkla former och storskalighet och en väl avvägd asymmetri både exteriört och interiört. Tydliga kvalitéer är gedigen hantverkskicklighet och användandet av traditionella naturmaterial tillsammans med obehandlad betong. Väl integrerade verk av andra, i många fall lokala, konstnärer bidrar till att göra byggnaden till en helgjuten skapelse. Kiruna stadshus har därmed ett mycket högt arkitekturhistoriskt, arkitektoniskt och konstnärligt värde.

Kiruna stadshus byggdes vid en tid som präglades av framtidstro och självtillit. Huset blev ett påkostat bygge i en blomstrande stad, i ett blomstrande land och kan därför ses som en exponent för Sveriges högkonjunktur.

Stadshuset har sedan tillkomsten fungerat som en nyckelbyggnad för Kirunas invånare. Arkitektens intention var att genom den fysiska strukturen uppmuntra ett demokratiskt förhållningssätt mellan tjänstemän och allmänhet. Byggnaden omtalas ofta som ”Kirunas vardagsrum” och på det stora inomhusområdet har många viktiga sammankomster, inte minst stormötena under gruvstrejken 1969, ägt rum. Byggnadens tillkomst och viktiga funktion av mötesplats ger den ett mycket högt samhälls- och socialhistoriskt värde.”

Motiveringen till Kasper Salin-priset 1964: ”Byggnaden ger ett klart uttryck för en idé – samhällets samlingspunkt – ej endast en arbetsplats för stadens tjänstemän. Den stora hallen är ett självklart centrum för Kirunaborna i olika sammanhang, föreningssammanträden, utställningar och fester och har blivit en naturlig mötesplats. Framför allt interiören har en arkitektur som är mångtydig och ger en rikedom i den personliga upplevelsen”.

(Ur ”Det byggda kulturarvet i framtidens Kiruna, seminarium i Kiruna 18–19 september 2008, underlag för gruppdiskussioner”, RAÄ.)

som det befintliga stadshuset är att byggandet sker med hög kvalitet. Om rivning av det befintliga stadshuset är nödvändigt måste rivningen ske på ett miljömässigt sätt genom selektiv rivning och tillvaratagande och återanvändande av material.

- *Bygga nytt enligt Alvar Aaltos tävlingsförslag* medför många problem. Det blir en omöjlig ”rekonstruktion” av det aldrig byggda. Det ursprungliga

tävlingsförslaget motsvarar förmodligen inte dagens funktionskrav på byggnader avseende teknisk försörjning, rumsfunktioner m.m. Att förändra förslaget till att omfatta dagens krav i dessa aspekter skulle medföra så många ändringar att det aldrig kan bli en kopia av tävlingsförslaget. Ett förverkligandet av det gamla tävlingsförslaget ansågs inte lämpligt.

**BOLAGSOMRÅDET MED HJALMAR LUNDBOHMSGÅRDEN OCH "BLÄCKHORNEN"**  
– EXEMPEL PÅ KULTURHISTORISKA VÄRDEN

*Bolagsområdet, helheten*

- Bolagsområdet är ett för Sverige ovanligt bebyggelseområde genom att det är sammanhållet av en gemensam historia och har haft samma ägare genom tiderna, LKAB, ett av Sveriges ledande företag under 1900-talet. Området visar därmed på LKAB:s och gruvnäringens betydelse för och inflytande på Kiruna.
- Området har från början planerats av LKAB:s arkitekt Gustav Wickman och rymmer såväl LKAB:s ursprungliga administrationsbyggnader, disponentbostaden som tjänstemanna- och arbetarbostäder, kyrka, brandstation m.m. Stora delar av bolagsområdets ursprungliga struktur och bebyggelse är bevarad, och området har mycket kvar av sin ursprungliga karaktär. Det illustrerar därmed, vid sidan av stadsplanen och järnvägsområdet, en del av Kirunas äldsta historia.
- Mångfalden av byggnader med olika funktioner visar bl.a. på hur gruvnäringen i Kiruna har administrerats och hur olika kategorier av anställda, från disponenten till arbetare, har bott och levt under 1900-talet.
- Genom att området inrymmer byggnader och miljöer från olika tider illustrerar det flera skeden i Kirunas stadsutveckling samt olika tiders boendemiljöer.
- Inom området finns två byggnadsminnen, Hjalmar Lundbohmsgården och hyresfastigheten Jerusalem, samt många andra för Sverige kulturhistoriskt intressanta byggnader och miljöer, som de s.k. "bläckhornen".

*Hjalmar Lundbohmsgården*

- Hjalmar Lundbohmsgården utgör genom sin historiska funktion en central och betydelsefull del av Kiruna och bolagsområdet.
- Byggnaden i sin trädgård bildar tillsammans med omgivande byggnader, som Bolagshotellet, en kulturhistorisk helhet som vittnar om LKAB:s tidiga verksamhet.
- Ur Länsstyrelsens beslut om byggnadsminnesförklaring enligt beslut 2001-11-30: "Hjalmar Lundbohmsgården har ett högt byggnads-historiskt värde som en av Kirunas första byggnader och därmed en del av Kirunas äldsta byggnads- och arkitekturhistoria. Byggnaden har höga konstnärliga och arkitekturhistoriska värden. Den är präglad av sekelskiftets allmogemantik med det bruntjärade timret och den rustika interiören med synliga bjälkar. Lundbohmsgården fungerar som en representant för tidens arkitekturstil, nationalromantiken, och är en påminnelse om det intresse för äldre traditioner som fanns i landet runt sekelskiftet. På ett nationellt plan är Hjalmar Lundbohmsgården representativ för dåtidens konstnärshem. Byggnaderna på Zorngården och Carl Larssongården i Dalarna hade ett liknande ideal som utgick från en befintlig anspråkslös stuga byggd i lokal byggnadstradition. Liknande byggnader, därav flera byggnadsminnen, finns i övriga landet. Hjalmar Lundbohmsgården är en norrländsk representant för detta byggnadsideal som nådde så långt norrut i och med gruvindustrins etablering. Hjalmar Lundbohmsgårdens främsta kulturhistoriska värde ligger annars i dess personhistoriska värde som utgörs av Hjalmar Lundbohm och hans betydelse för samhällets tillkomst. Lundbohm (1855–1926), som är gårdens upphovsman, spelade en avgörande roll för uppförandet av Kiruna, både konstnärligt och arkitektoniskt. Han levde och verkade på gården från slutet av 1800-talet till 1920 då han lämnade Kiruna. Lundbohm är en av Kirunas historias huvudpersoner vilket ger gården ett sällsynt högt personhistoriskt värde. Länsstyrelsen anser att Hjalmar Lundbohmsgården genom sin utformning och kulturhistoriska bakgrund är att anse som synnerligen märklig"

*"Bläckhornen"*

- Byggnaderna, som är typritade flerbostadshus för arbetare, är ovanliga i Sverige men karakteristiska för Kiruna. De utgör därmed särmärken för staden.
- Bläckhornen är exempel på de höga ambitioner LKAB hade ifråga om att skapa boendemiljöer för sina arbetare under tidigt 1900-tal. Byggnaderna är arkitektritade (Wickman). Det finns en omsorg om husens form och inre rumsliga organisation och om material, detaljer och färgsättning. Husen står, glest placerade med stora trädgårdar och utgör en tydlig områdesstruktur.
- Byggnaderna utgör en viktig del av bolagsområdet. Som välbevarade bostäder kan de hjälpa dagens människor att tolka och förstå Kirunas äldsta historia och den tidens boende och livsvillkor.
- Minnen och berättelser, "vardagliga" kvaliteter som hör samman med det liv som levts på platsen. År 2005 skyddades kulturhistoriskt värdefull bebyggelse på Bolagsområdet, bl.a. Bläckhornen enligt § 3:12 plan och bygglagen (PBL).





Hjalmar Lundbohmgården. Foto: Jan Eve Olsson, RAÄ 1998.

### Studiemiljö 3: Bolagsområdet med Hjalmar Lundbohmgården och "Bläckhornen"

**Kulturbistoriska värden.** Grupperna instämde i de kulturhistoriska värden som skisserats av RAÄ. Identitetsvärdet ansågs särskilt viktigt att betona. Det är få byggnader i Sverige som har ansetts så karakteristiska för sin stad som Bläckhornen för Kiruna. Därför är det extra angeläget att bevara just dem. Både Hjalmar Lundbohmgården och Bläckhornen har också ett särskilt värde genom att de tillhör det äldsta Kiruna, "pionjärstaden".

#### Hjalmar Lundbohmgården Värden som går förlorade vid en flytt:

- Det centrala läget i staden och kopplingen till gruvan förloras.
- Sambandet med den omgivande parken är särskilt betydelsefullt. Det förloras vid en flytt, men skulle i rimlig utsträckning kunna återskapas på den nya platsen om förutsättningarna är de rätta.
- Sambandet med bolagshotellet. Sammanfattningsvis kan man säga att platsen och de värden som är knutna till den inte kan återskapas, men platsen är ändå inte densamma som

för hundra år sedan eftersom omgivningarna redan har förändrats. Sjön finns till exempel inte kvar.

#### Värden som flyttar med:

Byggnadens arkitektoniska form och kulör- och materialmässiga uttryck är värden som kan flyttas. Interiör och exteriör kan återskapas på den nya platsen. Arkitekturhistoriska och personhistoriska värden flyttar också med. Berättelser och minnen förblir knutna till huset även på en ny plats.

#### Värden som tillkommer vid en flytt:

- **Symbolvärde:** Husen kring Hjalmar Lundbohmgården var bland de första i mönsterstaden Kiruna. Det är ett viktigt symbolvärde att de är de första som flyttas till den "nya" mönsterstaden Kiruna. Man får ökad respekt för de hus som har flyttat. Dessutom kommer berättelser om flytten att läggas till de berättelser som redan finns knutna till huset.
- **Bruksvärdet** kan öka vid en flytt eftersom tillgängligheten kan öka om gården får ett mer centralt läge. Gården kan bli en samlingsplats för Kiruna i dag, dessutom i ett nytt stadsbyggnadssammanhang.



"Bläckhornen". Foto: Bengt A. Lundberg, RAÄ 2006.

#### Bläckhornen

#### Värden som går förlorade vid en flytt:

- Tar man bara några stycken hus med sig så tappar man planmönstret, gestaltningsidén och karaktären av bostadsområde. Sambandet med de andra arbetarbostäderna, bostäderna för tjänstemännen och med 50-talshusen som speglar Kirunas tillväxt efter 1948 försvinner. Mycket av det samhällshistoriska värdet försvinner och man riskerar att tappa förståelsen för området.



Grupp 1 redovisar. Foto: RAÄ.



Grupp 5 redovisar. Foto: RAÄ.

- Bläckhornen tillhör de äldsta byggnaderna i Kiruna. Ett hus kan ha många värden i sig, men orsaken till att man placerade huset på platsen kan man inte flytta med. Omgivningen har förändrats.

#### *Värden som flyttar med:*

- Byggnadernas arkitektoniska form och kulör- och materialmässiga uttryck.
- Berättelser och minnen.
- Identitetsvärdet i form av det speciella symbolvärdet Bläckhornen har fått för Kiruna. De är arbetarbostäder, unika för Kiruna och bör därför flyttas.
- Den attraktiva närmiljön med stora tomter kan återskapas på den nya platsen.
- Det värde som ligger i husens inbördes samband kan till en del flytta med. Det är därför viktigt att det inte blir för få hus som flyttas, utan att de bildar ett eller flera sammanhängande områden.

#### *Värden som tillkommer vid en flytt:*

- Möjligheten att återställa husen och tomterna exteriört.
- Statusen kan komma att höjas då husen är utvalda att flyttas.
- Bruksvärdet kan bli bättre i och med att den tekniska och bostadsmässiga standarden förbättras.
- Berättelser om flytten.

#### *Förutsättningar på den nya platsen:*

- Vegetationen med fjällbjörkarna är mycket karakteristisk för Kiruna och bör återskapas så långt som möjligt. Topografin på den nya platsen är viktig.
- Årsringarna – man måste visa att bläckhornen är "nya".
- Placering och rumslighet – det är viktigt hur de "nya" bläckhornen placeras. Det måste finnas plats för rymliga tomter och park.
- Helheten i stadsstrukturen. Det är viktigt att de inkomponeras i ett nytt stadsbyggnadsmässigt sammanhang, men av samma goda kvalitet som det tidigare.
- Ekonomi – det kan vara lönsamt att flytta husen jämfört med att bygga nytt.
- Förutsättningar för identitet och trivsel (social hållbarhet), kanske genom möjligheter till social samvaro utom- och inomhus.
- En placering som kan bestå på lång sikt, så att inte nya flyttningar blir nödvändiga (kulturell hållbarhet).

Tomterna för Bläckhornen bör återskapas. Sambanden med övrig bebyggelse går tyvärr inte att ta med. Det som varit speciellt är att LKAB varit ägare – frågan är om LKAB kommer att fortsätta i sin roll som fastighetsägare.

#### *Dokumentation:*

Husens placering i topografin och sambandet med kringliggande bebyggelse måste dokumenteras särskilt väl, både vid flyttning och rivning. Man bör göra en beskrivning av hur området har utvecklats och förtätats vid olika tider. Intervjuundersökningar med människor som har bott i husen eller på olika sätt varit verksamma där är också viktiga för att ge en bild av områdets sociala dimension.

#### *Alternativa lösningar:*

Grupperna ansåg att flyttning av en anse del av Bläckhornen skulle vara den bästa lösningen. En åsikt var att det är viktigt att den inte utförs på ett sätt så att den nya platsen får karaktären av ett reservat, "Gamla Kiruna". Förmodligen är det bättre att sprida byggnader från olika delar av Bologsområdet på olika håll i staden, skapa nya gatumönster och sammanhang. Hjalmar Lundbohmsgården skulle till exempel kunna bli ett inslag i en ny stadspark, kanske med vattenkontakt som anknyter till det ursprungliga läget.

Ett fullständigt underlag med bland annat frågor för gruppdiskussionerna finns på [www.raa.se](http://www.raa.se)  
"Det byggda kulturarvet i framtidens Kiruna. Seminarium i Kiruna 18–19 september 2008. Underlag för gruppdiskussioner".



# Slutdiskussioner



Karin Schibbye leder slutdiskussionen. Foto: RAÄ.

**Karin Schibbye, chef vid Riksantikvarieämbetets enhet för Samhällsbyggnad, inledde slutdiskussionen med att ställa några frågor.**

Seminarier har syftat till att diskutera metoder för att fånga kulturmiljökvaliteter som är viktiga att uppmärksamma inför beslut om förändring. I Kiruna handlar förändringen om att hela stadsdelar kommer att försvinna.

*Hur kan vi identifiera och beskriva de miljökvaliteter som riskerar att försvinna? Hur kan vi analysera vad som spelar roll? Vilka objekt bör flytta med och varför? Vilka kvaliteter kan och bör återskapas? Vilka förluster kan vi leva med och hur dokumenterar vi det som försvinner?*

Vi behöver utveckla beskrivningar och konsekvensbedömningar som tydligt analyserar och

förmedlar hur de kulturhistoriska perspektiven kan bidra till en god livsmiljö och en hållbar stadsutveckling.

Som inledning till slutdiskussionen gavs ordet till fem av seminariedeltagarna som ombetts reflektera över dagen; Jennie Sjöholm, Lasse Brunnström, Mattias Burman, Ingela Broström och Christina Fredengren. Därefter följde en fri debatt som bland annat handlade om möjligheterna till en utökad samverkan mellan LKAB och kommunen om det ”nya Kiruna”.

**Jennie Sjöholm,**  
Norrbottens museum

Kiruna är ett konglomerat – av människor, tankar och idéer, byggnader och platser och inte

minst en hel del jävlar anamma. Detta har på olika sätt framkommit under seminariet, liksom det att Kiruna är en plats där det är lätt att känna sig välkommen. Ett exempel på detta är den fysiska öppenheten som karaktäriserar Stadshuset. Själv har jag kommit att uppskatta Kiruna inte minst tack vare kirunabornas ständigt välkomnande bemötande. Lyckas vi fånga detta genom våra metoder, analyser och värdebeskrivningar? Platsens själ pratas det ibland om, och den utgörs kanske av detta konglomerat. Men tar vi vara på denna själ i planeringen?

**Christina Fredengren,**  
Riksantikvarieämbetet

Det är viktigt att lyfta demokrati-frågorna i värderingen – att inte börja utifrån vilka hus som ska sparas eller inte sparas utan att fundera på vilka berättelser som är viktiga att kunna fortsätta att berätta. En berättelse som Kiruna bär är hur LKAB haft ett socialt kontrakt, ett socialt ansvar för de som bor i Kiruna. Nu verkar det som att den här ansvarsmodellen är på väg att gå till historien – hur kan denna historia berättas med materialitet? Kulturarvet påverkar oss och påverkas av oss och kan användas för att diskutera samhällsekonomi, här kanske det handlar om att se extra noga på hur olika samhällsvärden byts mot varandra.

**Mattias Burman,**  
*Svenska kyrkan, Luleå stift*

Kyrkor har flyttats förr vid tvingande samhällsförändringar, t.ex. från Kengis bruk till Pajala. Curt Persson, Norrbottens museum nämnde även att Malmbergets kyrka flyttades p.g.a. markens underminering. Den uppfördes 1944 och flyttades 1974.

Historiska paralleller finns också på platser där man valde att inte flytta kyrkan, t.ex. i Jörn i Västerbotten. När järnvägen där drogs fram under slutet av 1800-talet hamnade samhället ca en mil från järnvägen och ett nytt stationssamhälle byggdes upp. Det nya stationssamhället Jörn fick en provisorisk kyrka på 1910-talet och en ny kyrka 1960. Den gamla kyrkan i Österjörn från 1850-talet har därefter använts allt mindre och idag endast vid enstaka tillfällen.

Kiruna kyrkliga samfällighet tyckte positiva till en kyrkoflytt och att den fortsättningsvis kan ligga centralt i samhället. Någon kyrkogård finns inte heller kring kyrkan, vilket annars är en försvårande omständighet.

**Lasse Brunnström,**  
*Högskolan för  
Design & Konsthantverk*

**Ett kulturellt hållbart Kiruna.** Med dagens frihetspretentioner och goda kommunikationer måste mönstersamhällena betraktas som ett avslutat kapitel, åtminstone för västvärldens del. Exempel från Kanada, där råvaruexploateringar bedrivs i riktigt perifera lägen, visar att bolagen numera satsar på ett modernt och bekvämt lägerboende där personalen flygs in och ut efter regelbundna scheman. Det blir därför desto viktigare att bevara, vårda och dokumentera de fundament som ännu återstår av mönstersamhället Kiruna, att betrakta kulturarvet som en släkt-

klenod som knyter samman det förflutna med framtiden. Motiven har en angelägenhetsgrad långt utöver både det lokala och det nationella perspektivet. Kiruna är utan tvekan ett av världens bästa exempel på hur ett industriföretag i samverkan med myndigheter och lokalbefolkning skapar ett mönstersamhälle med tydliga, bestående visuella och funktionella kvaliteter. Kiruna är ett av de tydligaste exemplen på det moderna välfärdssamhälle som växer fram under 1900-talet. Men de fysiska avtryck och historiska belägg som fortfarande återstår utgör inte bara ett stycke svensk välfärds-historia utan är även en del av konsthistorien. Det som i positiv mening förenade de tre samhällsbyggarna amerikanen George M. Pullman, tysken Friederich Alfred Krupp och svensken Hjalmar Lundbohm var deras tro på skönhetsens kraft. De menade att skönhetsen hade ett kommersiellt värde som gav igen mångfalt på insatt kapital. De förstod att attraktiviteten i närmiljön var avgörande när det gällde att locka till sig kompetent arbetskraft, besökande och stärka varumärket.

Det blir allt viktigare att vi anlägger ett hållbarhetsperspektiv på våra åtgärder inför framtiden. Flytten av Kiruna handlar om ett ställningstagande till ett extraordinärt kulturarv med hög grad av hållbarhet. På många platser runt om i världen har det lagts ner mycket gemensamt kapital i byggnader, infrastruktur och sociala aktiviteter för att locka till sig industriell, personalkrävande verksamhet. Alltför ofta har verksamheterna enbart värnat kapitalägarnas intressen och snart jagat vidare till nya platser med intressantare exploateringsmöjligheter, lägre skatter eller billigare arbetskraft. Det är mycket ovanligt med ett långsiktigt ansvarstagande av den art som utvecklats i Kiruna. Det är därför utomordentligt

viktigt att även den framtida hanteringen av Kirunas kulturarv präglas av en respekt för gjorda ekonomiska, sociala och ekologiska investeringar. Men det är minst lika viktigt att respektera skönhets- och upplevelsevärdena i det byggda kulturarvet och den identitetskänsla det skapar. Det är detta som kulturell hållbar utveckling handlar om. Om denna dimension försummas uppnås i enlighet med Agenda 21 ingen hållbar utveckling.

**Kulturellt ansvarstagande.** För ganska precis tio år sedan antog den svenska riksdagen ett handlingsprogram för arkitektur, formgivning och design där man kom fram till att kulturhistoriska och estetiska värden i befintliga miljöer måste stärkas och breddas. Men det kanske viktigaste av allt var att man fastslog att kvalitet och skönhetsaspekter inte fick underställas kortsiktiga ekonomiska överväganden, särskilt inte inom offentligt och offentligt stött byggande. Och här är själva grundbulten när det gäller Kirunas framtid där ett betydelsefullt kulturarv nu hotas av sprickbildningar i samband med en eskalerande gruvbrytning. Vem ska ta ansvaret för konsekvenserna, för en flyttnings av byggnader och andra kulturvärden, för en dokumentation av det som måste rivas och för det nya Kiruna? Det offentliga är det självklara svaret, men vem är egentligen det offentliga?

På Hjalmar Lundbohms tid hade svaret på frågorna varit ganska självklart – bolaget. Då utgjordes Kirunas varumärke både av gruvan som en lockande arbetsplats och samhället som en attraktiv plats att vistas i. Den paternalistiske Lundbohm betraktade Kiruna metaforiskt som ett barn av LKAB och har i olika sammanhang uttryckt ett tydligt föräldraansvar. När nu Kiruna i bokstavlig mening är på väg att





Kiruna kyrka. Foto: Bengt A. Lundberg, RAÄ 2000.

flytta hemifrån och stå på egna ben så är det normalt för en förälder att hjälpa till med flytten och låta barnet ta med sig det som är viktigt för dem, det som betyder något. Ett inte ovanligt föräldrabeteende är dessutom att erbjuda sig att hjälpa till med att ställa iordning och snygga till på det nya stället. Lundbohm hade i liknande frågor att brottas med en styrelse som till stora delar utgjordes av privata vinstintressen. Sedan omkring femtio år tillbaka är LKAB helstatligt, ett offentligt ägt bolag, så svaret på frågorna om vem som idag tar det långsiktiga föräldraansvaret borde vara ännu mer självklart – bolaget. Men vi lever i en tid när gamla fasta värden håller på att upplösas. Vad vi ser idag är att ett tidigare samhällsbärande företag som LKAB har splittrats på mindre bolag med olika särintressen och att delar av verksamheten har flyttat utomlands. I samma takt förefaller också bo-

lagets engagemang för närmiljön/ursprungsmiljön ha minskat.

Mönsterstadens bärande tanke om långsiktighet i samhällsinvesteringarna var att om föräldern, bolaget, i handling gick före och satsade på kvalitet och permanent i planering och byggande så smittade detta av sig på övriga samhällsmedlemmar, då fick man framtidstro.

Men idag lyder även det mest statliga av svenska bolag under snöda ägardirektiv. Det har gjort att LKAB:s i likhet med de flesta andra svenska bolags intresse för det kulturarv man skapat stannar vid ytan, vid det som direkt går att omsätta i kommersiellt syfte.

LKAB håller på att separera från Kiruna, man anser sig inte längre vilja eller kunna axla Lundbohms mantel och ta sitt föräldraansvar. Man hävdar att LKAB inte längre är Kiruna; samtidigt kämpar Kiruna för att kunna stå på egna ben och i sin

tur i goda tider hävdar att Kiruna inte bara är LKAB. Det framstår allt tydligare att LKAB har skurit av sina känslor och bara lämnar bidrag till Kiruna under hot om lagsökning, d.v.s. efter prövning av minerallagen. Men kan man fransäga sig sitt föräldraansvar? Nej, naturligtvis inte, det är ett livslångt åtagande, känslomässigt men faktiskt också inom rimliga gränser ekonomiskt.

Under senare år har råstålsproduktionen fullkomligt exploderat. LKAB går bättre än någonsin och produktionen på nuvarande höga nivå förefaller säkrad till åtminstone år 2050. Värre är det med mönsterstaden Kirunas fortbestånd som i dagsläget inte är lika säkrad.

**Ett hållbart framtidsscenario.** Att flytta delar av en stad till en ny plats och komplettera med en förmodligen omfattande nybyggnad väcker många och stora frågor där alla kompetenta krafter

måste engageras. Ett beprövat sätt att diskutera och prova ut nya idéer när det gäller byggande och boende är att anordna en större utställning eller mässa. Det slagkraftigaste som har gjorts i den vägen i vårt land var Stockholmsutställningen 1930 som under cirka fyra månaders öppethållande hade fyra miljoner besök och än idag präglar mycket av vårt sätt att värdera upplevelser och visuella kvaliteter. Stockholmsutställningen var en nationell manifestation som markerade nya politiska vindar och funkisens genombrott i Sverige. De senaste årens så kallade bostadsmässor kan ses som mindre pretentiösa uppföljare av Stockholmsutställningen och den efterföljande Helsingborgsutställningen 1955 (H55). Tema och upplägg har varit ungefär desamma men inriktningen mer lokal eller regional. Starten skedde i Upplands Väsby 1985 (Bo85) och den senaste i raden av större bostadsmässor var Boo1 i Malmö.

Ingen stad i Sverige har just nu ett bättre utgångsläge än Kiruna att stå som värd för en ny stor bostadsmässa där olika aktörer bjuds in och där man iscensätter de idéer och kvaliteter som konstituerar mönsterstaden. Om man sätter målet för en utställning några år framåt i tiden, tidigast 2015, så kan det vara möjligt att hinna förverkliga och visa upp de första husflyttningarna. Det möjliggör också byggandet av en första etapp av det nya Kiruna och där visa på olika hållbara lösningar inom planering och byggande. Fokus kan läggas på olika energilösningar, på växtodling i subarktiskt klimat, på att lyfta fram estetiska och sociala kvaliteter inom byggandet etc., det vill säga att förädla allt sådant som mönsterstaden Kiruna så framgångsrikt

har utvecklat genom åren. Som värd för bostadsmässorna brukar kommunerna stå. Kirunas unika belägenhet och attraktionskraft motiverar en mer omfattande utställning där värskapet bör ske i samverkan med starka finansärer, i första hand LKAB, Näringsdepartementet och Statens fastighetsverk.

Vägen fram till Boo15 i Kiruna bör kantas av seminarier och workshops i samarbete med landets universitet och högskolor. Här ges unika möjligheter att fördjupa kunskapen om samtliga aspekter på begreppet hållbar utveckling. Denna kunskapsutveckling tillämpad på en stad som befinner sig i ett sådant skarpt läge kommer tveklöst att ge en rad bestående positiva effekter, inte bara för Kiruna. Arbetet skulle komma att påverka utvecklingen för lång tid framåt, både nationellt och internationellt. Under själva utställningsperioden skulle dessutom världens blickar i än högre grad riktas mot Kiruna och Sverige.

#### **Ingela Broström,** *Länsstyrelsen i Gävleborgs län*

Under de senaste decennierna har kulturmiljövården haft en tendens att vilja spegla alltmer komplexa samband, skeenden och berättelser. Vi undviker att renodla enskilda historiska skeenden och objekt i bevarandearbetet, utan framhäver i stället historiens gång genom att aktivt bevara tillägg och "årsringar" från olika tider.

Men i ett skarpt läge som det vi nu står inför i Kiruna visar det sig att detta är ett förhållnings-sätt som är väl anpassat för det vardagliga arbetet med successiva mindre förändringar inte fungerar vid en hel stadsomvandling som den här. I ett läge där man bara

kan flytta med ett begränsat antal byggnader måste vi ha beredskap för att välja bort och för att renodla historien om Kiruna på ett sätt som vi hittills har tagit avstånd från.

Vi måste helt enkelt hitta nya verktyg att ha i verktygslådan. Vilka historiska skeenden ska vi välja in, och vilka ska vi välja bort? För även om det vore ekonomiskt möjligt att flytta med en mängd "årsringar" i form av senare bebyggelse skulle det förmodligen inte fungera bara, utan snarare verka sökt och understryka intrycket av reservat. Om den kulturhistoriska värderingen skall ha ett värde som planeringsinstrument i fallet Kiruna, måste det tydligare gå att utläsa ur den vad som skall flyttas med och vad som kan väljas bort – man ska inte behöva tillkalla antikvarisk expertis en gång till förutom vid den kulturhistoriska värderingen, för att kunna omsätta värderingen i praktisk planering.

Värderingen av kvarteret Ullspiran visar detta särskilt tydligt. Här lyfter man fram värden i form av representativitet och berättelsen om folkhemsbygget, samtidigt som alla seminariedeltagare visade sig vara eniga om att kvarteret inte borde flyttas med. Som jag ser det visar det att man tydligare måste skilja på kulturhistorisk analys och kulturhistorisk värdering. I texten beskrivs på ett utmärkt sätt vilka historiska skeenden Ullspiran representerar, men av värderingen borde ändå ha framgått att kvarteret tillhör de som är möjliga att välja bort vid en stadsomvandling, inte minst därför att det finns många objekt på andra håll som kan berättas samma historia och som har möjlighet att bevaras på plats.



# Slutord

*Anita Bergenstråhle-Lind, bitr. avdelningschef, Riksantikvarieämbetet*

Det är viktigt att inte förlora platsens själ. Hur får man med sig den i en så här kraftig samhällsomvandling? Platsens själ bärs av de människor som upplever den, kanske har format den, använt och använder den. Platser kan ge en mer eller mindre stark identitet.

Det finns en stark mänsklig identitet hos kirunaborna som handlar om den öppenhet och den värme man alltid möter här. Samma starka identitet möter man i byggnaderna och miljöerna här i

Kiruna. De återspeglar kirunabornas identitet. Det är viktigt som nämnts här tidigare att få tala om förlusten och sorgen. Samtidigt måste man få förutsättningar att se till de möjligheter som kan finnas i och med förändringarna. Kanske kan stadshuset rent av få en ännu bättre placering?

Jag ser också att kulturmiljövärderna behöver utveckla sina verktyg och sina värderingar och bredda sitt tänkande till att omfatta miljöer som står inför

förändringar som Kirunas. Vi har under de här seminariedagarna fått inspel som gör att vi kan gå vidare med vårt arbete med nya infallsvinklar.

Jag vill tacka Jennie Sjöholm och Curt Persson för er kunniga och intressanta guidning av Kiruna. Kiruna kommun vill jag särskilt tacka för det spännande kulturprogrammet ni ordnade för oss. Stort tack även till er övriga föredragshållare och deltagare från hela landet.

**Idag står Kiruna inför en omvandling** som har väckt stort intresse även internationellt. En del av staden måste flyttas på grund av den underminering av marken som gruvnäringen skapar. För att diskutera dessa frågor inbjöd Riksantikvarieämbetet i samråd med Länsstyrelsen i Norrbottens län och Norrbottens museum samt Kiruna kommun till ett seminarium i Kiruna den 18–19 september 2008.



Riksantikvarieämbetet

ISBN 978-91-7209-531

ISSN 1651-1298