

Rapport från Riksantikvarieämbetet

# Byggnader och bebyggelsemiljöer i kust och skärgård

Förvaltningsindex som bakgrund i en fördjupning

2009



Riksantikvarieämbetet

Box 5405

114 84 Stockholm

[www.raa.se](http://www.raa.se)

[riksant@raa.se](mailto:riksant@raa.se)

*Omslag:* Bengt A Lundberg och John-Eric Gustafsson.

v.1.0

© Riksantikvarieämbetet 2009

ISBN 978-91-7209-541-0

## Förord

Riksantikvarieämbetet har ett övergripande ansvar för att utveckla kulturmiljöarbetet mot bakgrund av de nationella miljökvalitetsmålen, däribland "Hav i balans samt levande kust och skärgård". Det övergripande ansvaret innebär bland annat att fortlöpande övervaka och följa tillståndet för kulturmiljön och att utveckla och driva indikatorer. Miljömålsarbetet ska baseras på ett uppföljningssystem med indikatorer för att det ska gå att mäta om samhällsutvecklingen går i rätt riktning, om utvecklingen går mot ett uppfyllande av de nationella miljökvalitetsmålen.

Rapporten är ett delprojekt som har föregåtts av ett nytt indikatorprogram för det nya föreslagna delmålet "Hållbart brukande av kust- och skärgårdslandskapet". Indikatorerna i programmet har tagits fram genom en vidareutveckling av befintlig metod. En stor mängd statistiska variabler analyserades utifrån deras förmåga att fungera som indikatorer och tidigare föreslagna indikatorer utvärderades.

Riksantikvarieämbetet har valt att genomföra en fördjupning av indikatorn Byggnadsbestånd med kontinuitet. Fördjupningen är ett exempel på en enklare uppföljning med hjälp av offentlig statistik. I fördjupningen används ett förvaltningsindex som ska indikera var längs med kusten heta, svala, neutrala och folktomma områden är belägna. Förvaltningsindexet är ett bra exempel som kan fungera som en generell bakgrund till alla fördjupningar. Den offentliga statistiken lämpar sig i första hand i en fördjupning då förutsättningar eller förvaltningsbetingelser ska följas upp.

En vidareutveckling av befintlig metod har möjliggjorts genom projektmedel från Miljömålsrådet. Projektledare har varit Eva Waldén Selin och projektmedarbetare har varit Lotta Wiberg, Charlotte Hamilton och Jerker Moström. Jerker Moström har bearbetat det statistiska materialet som presenteras i tabeller och kartor. Till projektet har knutits en referensgrupp. Den har bestått av representanter från Riksantikvarieämbetet, Fiskeriverket, Glesbygdsverket, Boverket, Naturvårdsverket, Jordbruksverket och RUS.

*Stockholm, juni 2009*

*Birgitta Johansen, avdelningschef*

## Innehåll

1	Sammanfattning .....	5
2	Inledning.....	5
2.2	Bakgrund .....	6
2.3	Indikatorn "Byggnadsbestånd med kontinuitet" .....	6
3	Fördjupning av indikatorn "Byggnadsbestånd med kontinuitet" .....	6
3.1	Förvaltningsbetingelser .....	7
3.2	Kulturmiljökvalitet.....	7
4	Förvaltningsindex .....	8
5	Fastighetsutveckling och bebyggelse.....	10
5.1	Permanentboende och fritidsboende .....	11
5.2	Bebyggelsens åldersfördelning.....	13
5.3	Nybyggnation vid kusten.....	15
5.4	Bebyggelsens ålder och förvaltningsindex.....	16
6	Befolkning i en levande kust- och skärgård.....	17
6.1	Blekinge län .....	17
6.2	Åldersstrukturen i kust- och skärgårdsområdet.....	18
7	Kust- och skärgårdsanknutna näringar.....	19
7.1	Jordbruksföretag.....	19
7.2	Fiskare .....	21
8	Värmdö kommun .....	23
9	Kostnadseffektiv metod.....	24
10	Referenser .....	25
11	Bilagor .....	26
	Bilaga 1. Statistik .....	26

## 1 Sammanfattning

Rumslig statistik lämpar sig väl om man vill arbeta proaktivt vid planering av åtgärder i ett tidigt skede. Fördelen med statistiken är att den går att bryta ned regionalt och lokalt. Att använda sig av statistik är en relativt billig och kostnadseffektiv metod. Möjligheten finns att använda samma statistik för flera av miljö kvalitetsmålen. Statistiken är användbar även i andra sammanhang exempelvis inom regional utveckling.

Riksantikvarieämbetet har valt att genomföra en fördjupning av den föreslagna indikatorn "Byggnadsbestånd med kontinuitet". Fördjupningen är ett exempel på en enklare uppföljning med hjälp av offentlig statistik. I fördjupningen används ett förvaltningsindex som ska indikera var längs med kusten heta, svala, neutrala och folktomma områden är belägna. Förvaltningsindexet är ett bra exempel som kan fungera som en generell bakgrund till alla fördjupningar. Statistiken kan peka på var förändringsbenägenheten är som störst, vi kan se förändringar men däremot inte dra entydiga slutsatser om hur de påverkar kulturmiljön. Det finns därför behov av fältbesök som en direkt, case-baserad övervakning av tillståndet i den fysiska miljön. Statistiken visar att övervägande delen av våra kust- och skärgårdsområden är mycket attraktiva som boende- och rekreativmiljöer. Områdenas attraktivitet kommer till fysiskt uttryck genom ett ökat befolknings- och exploateringstryck. Få kuststräckor kan entydigt klassificeras som svala områden eller helt folktomma områden. Sett till landet i sin helhet är det vid kusten som det byggs mest, här finns flera av de större sammanhängande urbana områdena och här finns en nettoinflyttning av människor. En generell slutsats är därför att planering och styrning i olika former är central i stort sett längs hela kusten.

## 2 Inledning

Riksantikvarieämbetet har valt att göra en fördjupning av indikatorn "Byggnadsbestånd med kontinuitet" för att visa exempel på hur rumslig statistik kan användas för en enklare uppföljning. Uppföljningen av indikatorerna ska ske genom en fördjupning som görs vart fjärde år i samband med den fördjupade utvärderingen av miljö kvalitetsmålen. Fördjupningen av indikatorn "Byggnadsbestånd med kontinuitet" är ett delprojekt som har föregåtts av ett nytt indikatorprogram för det nya föreslagna delmålet Hållbart brukande av kust- och skärgårdslandskapet. Indikatorerna i programmet togs fram genom en vidareutveckling av befintlig metod samt en utvärdering av tidigare föreslagna indikatorer. En vidareutveckling av befintlig metod har möjliggjorts genom projektmedel från Miljömålsrådet.

## 2.2 Bakgrund

Riksantikvarieämbetet utvecklade inom ramen för projektet Indikatorer för levande kust och skärgård (RAÄ rapport 2004:3) tillsammans med SCB en metodik för att med hjälp av socioekonomiska data nedbrutna på en relativt fin skalnivå analysera förutsättningarna för ett hållbart brukande av Sveriges kust- och skärgårdsområden. En stor mängd olika statistiska variabler analyserades utifrån deras förmåga att fungera som indikatorer.

## 2.3 Indikatorn ”Byggnadsbestånd med kontinuitet”

Indikatorn ”Byggnadsbestånd med kontinuitet” visar på den historiska kontinuiteten i bebyggelsen. Den speglar hur bebyggelsens åldersfördelning ser ut i kust- och skärgårdslandskapet, det i sin tur ger en uppfattning i vilken grad en mångfald av bebyggelse finns kvar. I detta fall en mångfald ur ett historiskt perspektiv. Genom att följa denna variabel så får vi en uppfattning om utvecklingen i det befintliga bebyggelsebeståndet, i sin helhet både vad gäller den äldre bebyggelsen samt tillkomsten av ny bebyggelse. Stora förändringar i beståndets sammansättning kan ses som en varningssignal. För att fungera som en god indikator för utvecklingen behövs kompletterande information om utvecklingen i kust och skärgården.

# 3 Fördjupning av indikatorn ”Byggnadsbestånd med kontinuitet”

Indikatorerna kompletteras vart 4:e år i och med den fördjupade utvärderingen med variabler som uttrycker förvaltningsbetingelser och kulturmiljö kvalitet som vägs samman i en samlad analys. I samband med den fördjupade utvärderingen finns det ett behov av fältbesök som en direkt case-baserad övervakning av tillståndet i den fysiska miljön. I denna fördjupning används endast statistik vilket gör att analysen blir av mer översiktligt och skissartad karaktär. Vi har valt att ta fram ett förvaltningsindex. Jämför tidigare förslag på kulturmiljöindex och förvaltningsindex i rapporten ”*Indikatorer för levande kust och skärgård – Etapp 2*”. Med följande analys får vi ett 0-läge och en fördjupning vart 4:e år ger en tidsserie över tid. Med hjälp av statistiken och fördjupningarna har vi bättre förutsättningar att arbeta mer förebyggande med fokus på åtgärder i ett tidigt skede. Kulturmiljön utsätts för förändringstryck i och med förändringar av förvaltningsbetingelser. När det sker stora förändringar så påverkas även kulturmiljön. Analysen fungerar därför som en omvärldsanalys.

### 3.1 Förvaltningsbetingelser

Katarina Fehlerts förstudie (*Indikatorer för levande kust- och skärgård – Att beskriva kust och skärgårdstypiska karaktärsdrag och kulturmiljövärden med hjälp av statistik*) har visat att den offentliga och befintliga statistiken i första hand lämpar sig för att belysa förutsättningar eller förvaltningsbetingelser. Problem kan signaleras tidigt och uppföljningen kan bädda för förebyggande åtgärder. Målsättningen måste vara att skapa goda förvaltningsbetingelser för en hållbar utveckling och därmed också för kulturmiljön. Förutsättningar som är avgörande för att kulturmiljön förvaltas/vårdas och utvecklas i positiv riktning.

Exempel på förvaltningsbetingelser

- Antal yrkesfiskare och fiskebåtar
- Antal jordbruksföretag
- Antal permanent bebodda fastigheter
- Antal fritidsfastigheter
- Taxeringsvärden
- Befolkning (antal, ålder-, könsfördelning)
- Arbetsställen
- Service (skolor, livsmedel mm)

### 3.2 Kulturmiljökvalitet

Med kulturmiljökvalitet avser vi egenskaper, kännetecken, funktioner, karaktärer, historiska referenser hos det materiella och immateriella kulturarvet i kust- och skärgårdsområden. Dessa egenskaper påverkas i sin tur av hur resursutnyttjande och förvaltning sker i samhället, det vill säga av olika samhällsprocesser. För att direkt- och indirekt kunna beskriva och följa upp kulturmiljökvalitet måste vi därför också förstå och beskriva vilka drivkrafterna är och hur de förhåller sig till varandra och till olika kulturarvsuttryck. Hela landskapet äger någon grad av kvaliteter som bär på en potential för en hållbar samhällsutveckling. En viktig förutsättning för kvaliteten är att kulturarvet brukas.

Exempel på variabler som uttrycker kulturmiljökvalitet:

- Byggnadsbestånd med kontinuitet (byggnadernas ålder)
- Ett varierat och karaktärgivande bebyggelsemönster (typ av fastighet och andelen ekonomibygnader av det totala byggnadsbeståndet)

## 4 Förvaltningsindex

För att hitta rätt förvaltningsstrategier för kust- och skärgårdsområdet är det viktigt att få en tydligare bild av de förutsättningar som råder i olika delar av landet. Vi har därför valt att ta fram ett förvaltningsindex som pekar på var det finns heta, svala, neutrala områden med avseende på bebyggelse- och befolkningsutveckling. Indexet kan sedan användas för att spegla annan statistik mot. De variabler som indexet baseras på är: befolkningsutveckling (ökning-minskning av befolkningen), permanentboende (ökning-minskning av permanent bebodda fastigheter) samt fastighetsutveckling (ökning-minskning av antalet fastigheter). Förvaltningsindexet kompletteras med aspekterna näringar, bebyggelsens åldersfördelning och befolkningens åldersfördelning.

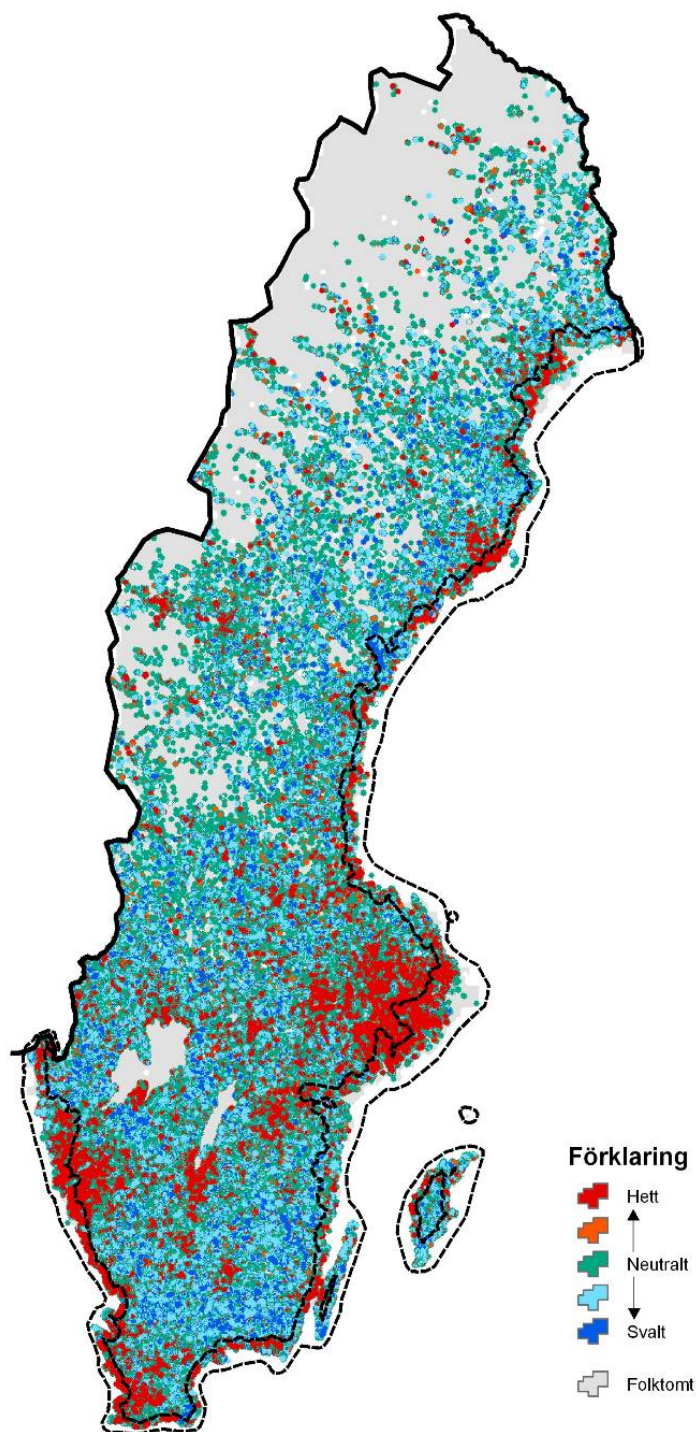
**1. Heta områden** – Expansiva områden med högt befolkningstryck och bebyggelsestillväxt, ofta storstadsnära. Utmaningen för ett hållbart brukande av kust- och skärgård ligger här i att balansera exploateringstryck mot behovet av områden för rekreation och bevarande av den tidsmässiga mångfalden i bebyggelsestrukturen. Planering är i denna typ av områden ett viktigt instrument för ett hållbart brukande.

**2. Svala områden** – Områden med lågt exploateringstryck och negativ befolkningsutveckling. Utmaningen för ett hållbart brukande av kust- och skärgård ligger här i att förhindra förluster av kvaliteter i landskapet på grund av att förvaltare och brukare försvinner. Stimulansåtgärder är i denna typ av områden viktigare än planering.

**3. Neutrala områden** – Områden som har drag av de båda ovanstående. Här är utvecklingen svåröversäglig och en mix mellan restriktion genom planering och stimulansåtgärder är av allt att döma nödvändig för att uppnå ett hållbart brukande av kust- och skärgården.

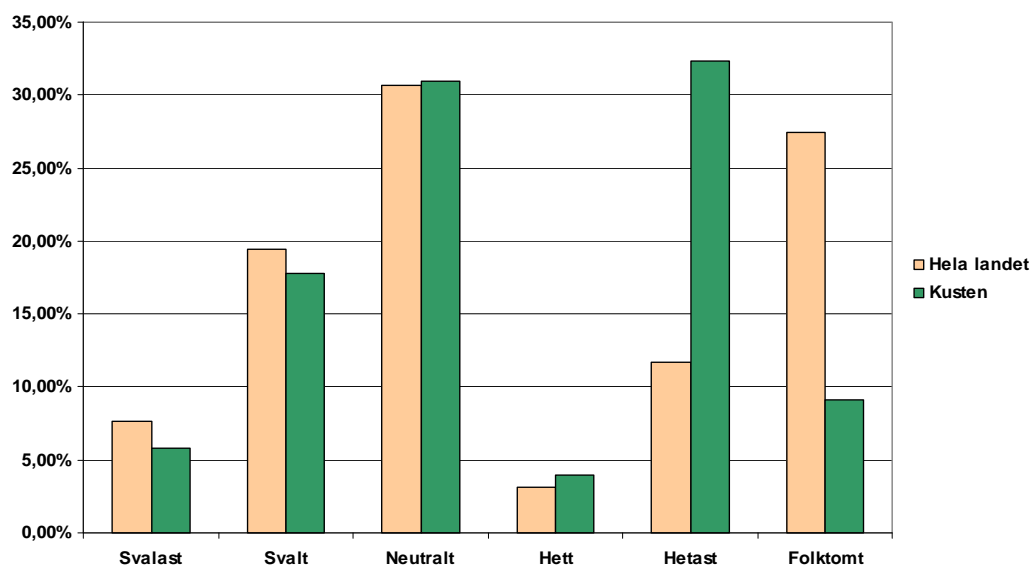
**4. Folktomma områden** – Områden som mer eller mindre saknar fast befolkning. Saknar helt lokal förvaltning i form av bofasta brukare. Dock kan andra förvaltningsformer förekomma (ex renskötsel, skogsbruk)





Figur 1. Förvaltningsindex över Sverige. Kustzonen är markerad med streckad linje (5 km från kustlinjen). Källa: Fastighetsregistret, fastighetstaxeringsregistret. Bearbetning: SCB och RAÄ.

Inte helt oväntat befinner sig merparten av kust- och skärgårdsområdena inom det som i indexet kategoriserat som "heta områden". Sett till landet i sin helhet är det vid kusten som det byggs, här finns flera av de större sammanhängande urbana områdena och här finns en nettoinflyttning av människor. Få kuststräckor kan entydigt klassificeras som svala områden. En generell slutsats är att planering och styrning i olika former är central längs hela kusten. Särskilt tydliga stråk av heta områden utgör sträckan från Göteborg i norr, via Hallandskusten och västra Skånes kust fram till Ystad samt stråket från Norrköping, via Stockholms skärgård och vidare upp mot Gävle. Särskilt tydliga, sammanhängande heta områden finns också längs Norrlandskusten kring Umeå och Luleå.



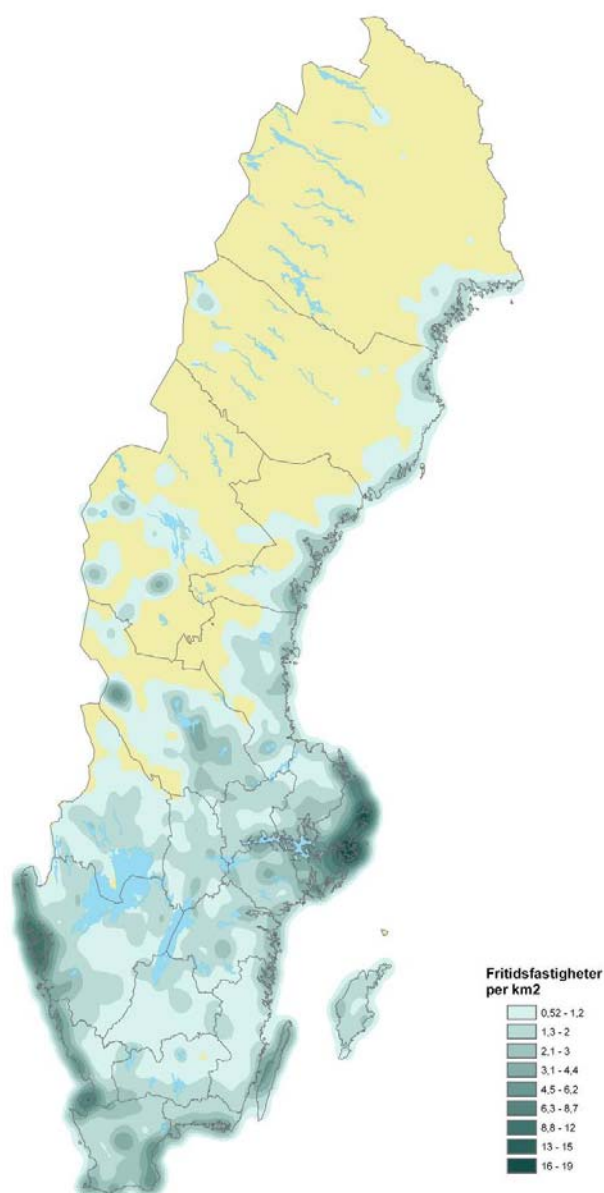
Figur 2. Den procentuella fördelningen av områdestyper enligt förvaltningsindex. Skillnaden mellan kusten och landet som helhet är påfallande. Endast ca 12 % av landet som helhet klassas som "hetast" enligt index medan över 30 % av kustområdet faller in under denna kategori. Källa: Fastighetsregistret, fastighetstaxeringsregistret. Bearbetning: SCB och RAÄ.

## 5 Fastighetsutveckling och bebyggelse

I kust- och skärgårdsområdet finns några övergripande utvecklingstendenser. I vissa områden omvandlas permanentboende till fritidsfastigheter. I andra områden omvandlas fritidsområden och fritidsfastigheter till permanent bebodda fastigheter. I ytterligare andra delar av landet pågår en avfolkning som även drabbar kust- och skärgårdsområdena. Förändringen i andelen permanentboende kontra fritidsboende är en faktor som påverkar karaktären direkt på bebyggelsen och i hela kust- och skärgårdslandskapet. Av naturliga skäl är fritidsboendet längs kusterna mycket framträdande. Sett till landet som helhet är det till kusterna som fritidsfastigheterna är koncentrerade.

### 5.1 Permanentboende och fritidsboende

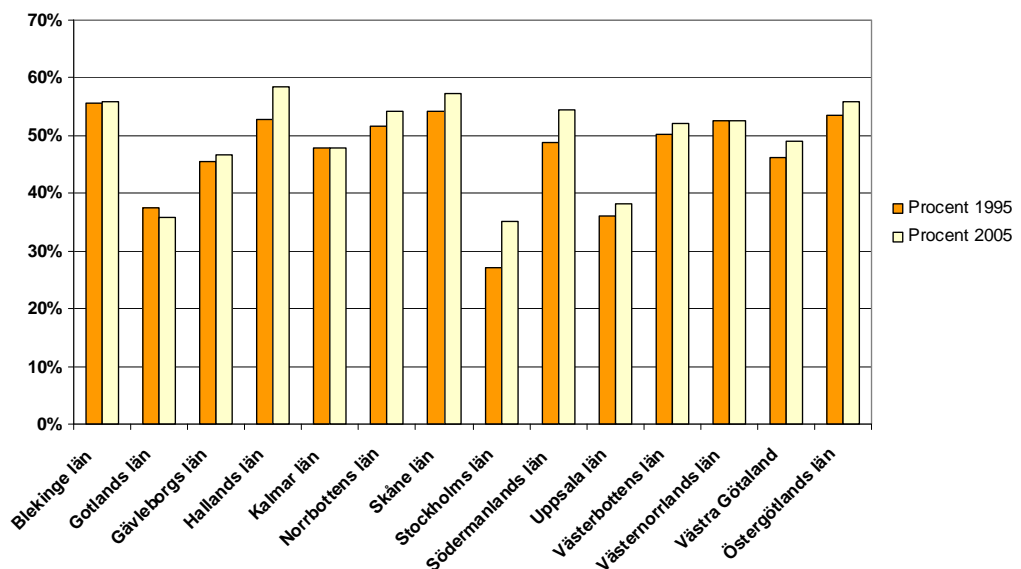
Kartan i figur 3 illustrerar tydligt hur fritidsbebyggelsen är koncentrerad till kusterna. Längs kusten (inom 5 km från kuststrand) fanns 1995 omkring 32 procent av landets totala bestånd av fritidsfastigheter på en yta som motsvarar cirka sex procent av Sveriges landyta. Tio år senare hade andelen ökat till ungefär 40 procent. Trenden visar på kusten och skärgårdens allt jämt stora attraktivitet för fritidsboende.



Figur 3. Fördelningen av fritidsfastigheter per km<sup>2</sup> över hela landet. Källa: Fastighetsregistret.  
Bearbetning: SCB och RAÄ.

En indikation på förestående stora förändringar i ett område är generationsväxlingar och hög omsättning av fastigheter. I samband med ägarbyten sker många gånger omvandlingar från permanent- till fritidsboende och vice versa. Nya ägare kommer in med andra behov och värderingar. I vissa områden kan vi konstatera att det har lett till stora förändringar där till exempel tidigare fiskelägen har omvandlats till säsongsboende för rekreation. I nuläget har vi dock inte haft tillgång till statistik över omsättning av fastigheter.

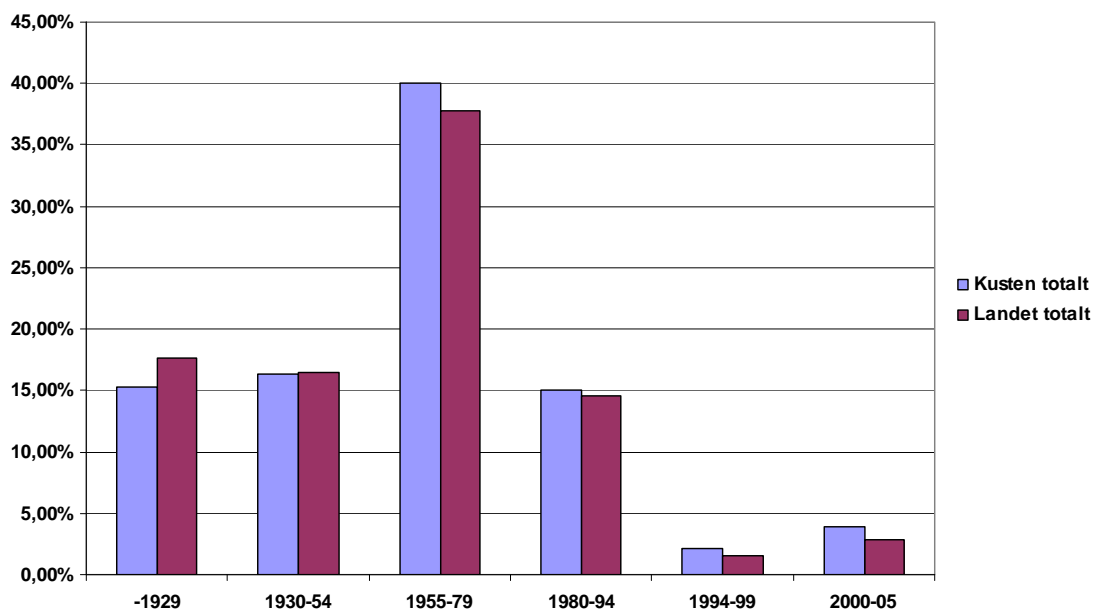
Tydligt är att omvandling av permanentboende till fritidsboende är en process som tar sig lokala rumsliga uttryck. Omvandlingen blir synlig i statistiken först på tätortsnivå. Ett område som utmärker sig i när det gäller omvandling av permanentboende till fritidsboende är Västra Götalandskusten. Men även här är det alltså lokala fenomen. Sett till kustområdena i sin helhet, både inom och utanför tätort, går trenden faktiskt mot ett ökat permanentboende i de flesta län.



Figur 4. Andelen permanent bebodda fastigheter i kust- och skärgårdsområdet 1995 och 2005 (exklusive tätorter med fler än 5000 invånare). Den övergripande trenden är en ökning av permanentboende på denna nivå. Undantaget är Gotland där minskningen av permanentboende slår igenom även på läns-kust-nivå. Källa: Fastighetsregistret. Bearbetning: SCB och RAÄ.

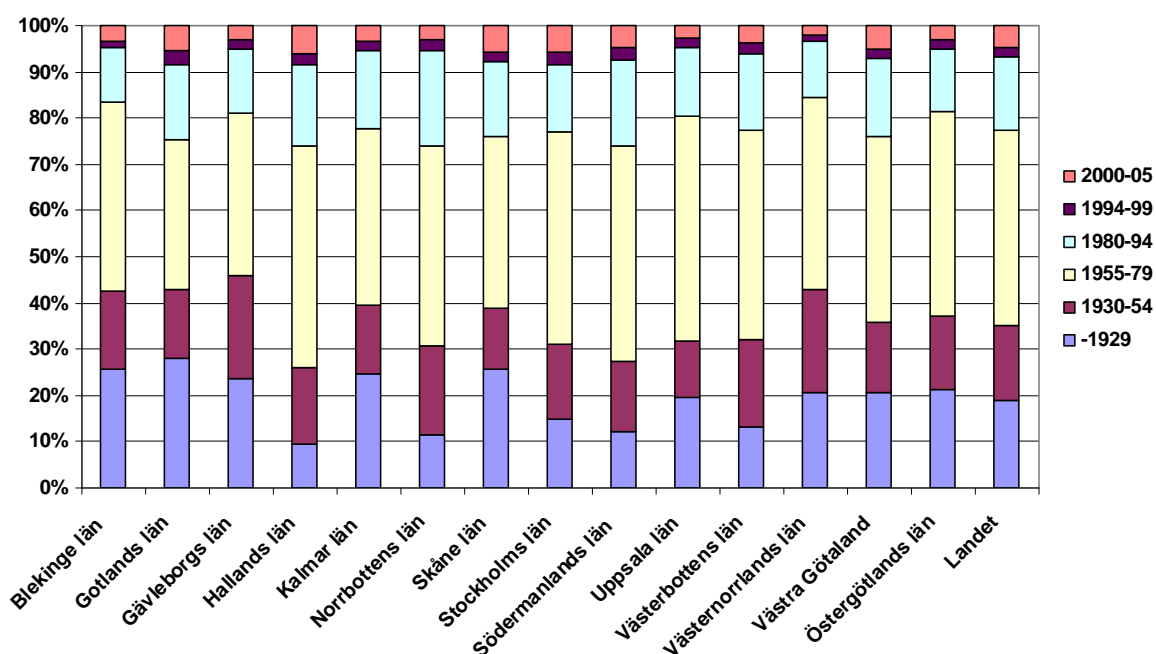
## 5.2 Bebyggelsens åldersfördelning

Hur kan då bebyggelsestrukturen i kust- och skärgårdsområdet i övrigt beskrivas? En aspekt är bebyggelsens ålder. På ett nationellt plan är bebyggelsens ålderssammansättning ganska likartad i kust- och skärgårdsområdena som i landet i övrigt. Något lägre andel äldre bebyggelse (byggår 1929 eller äldre) kan urskiljas och en något högre andel nyare bebyggelse vilket indikerar att det byggs mer i kustnära lägen än i landet i stort.



Figur 5. Diagrammet visar skillnader mellan kustnära bebyggelse och landet i övrigt när det gäller den åldersindermässiga fördelningen. Källa: Fastighetstaxeringsregistret. Bearbetning: SCB och RAÄ.

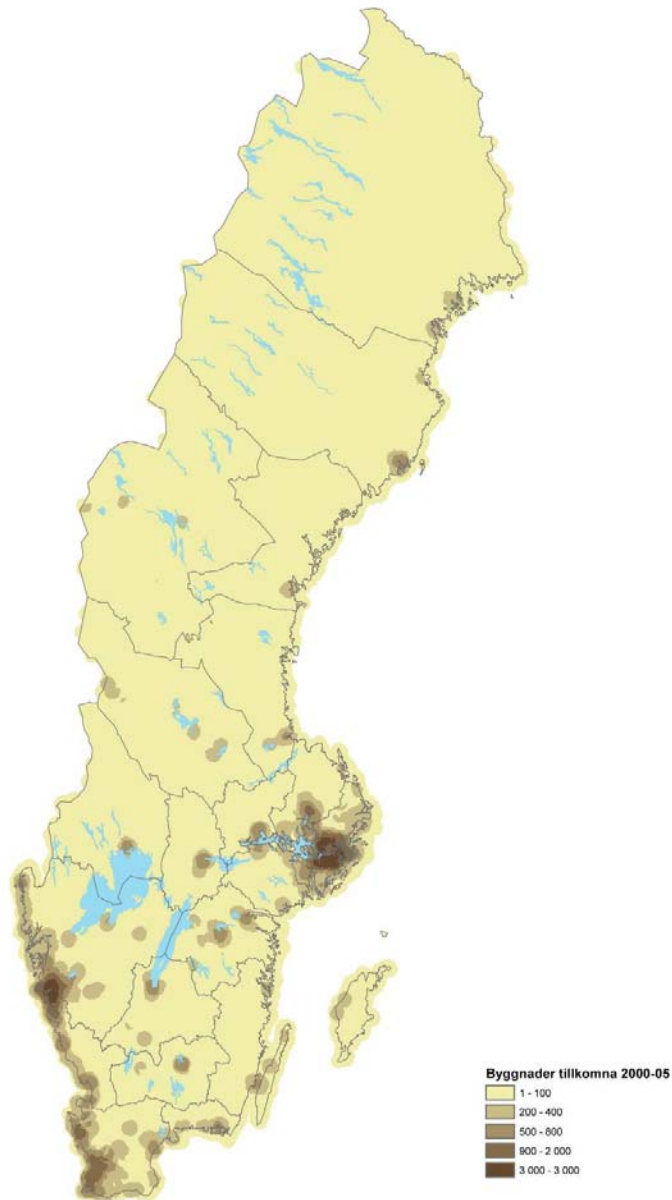
Nedbruten på länsnivå visar dock statistiken ganska omfattande skillnader. Framförallt när det gäller förekomst av bebyggelse i det äldsta och yngsta intervallet. Som exempel kan nämnas att endast 10 procent av bebyggelsen längs Hallandskusten (exklusive tätorter med mer än 5000 invånare) har tillkommit 1929 eller tidigare. Motsvarande siffra för Gotlandskusten är ca 28 %. Hallandskusten utmärker sig däremot genom sin stora andel nyare bebyggelse. Andelen bebyggelse tillkommen inom åldersintervallet 2000–2005 är längs Hallandskusten över 5 procent.



Figur 6. Bebyggelsen fördelning per åldersintervall och län. Källa: Fastighetstaxeringsregistret. Bearbetning: SCB och RAÄ.

### 5.3 Nybyggnation vid kusten

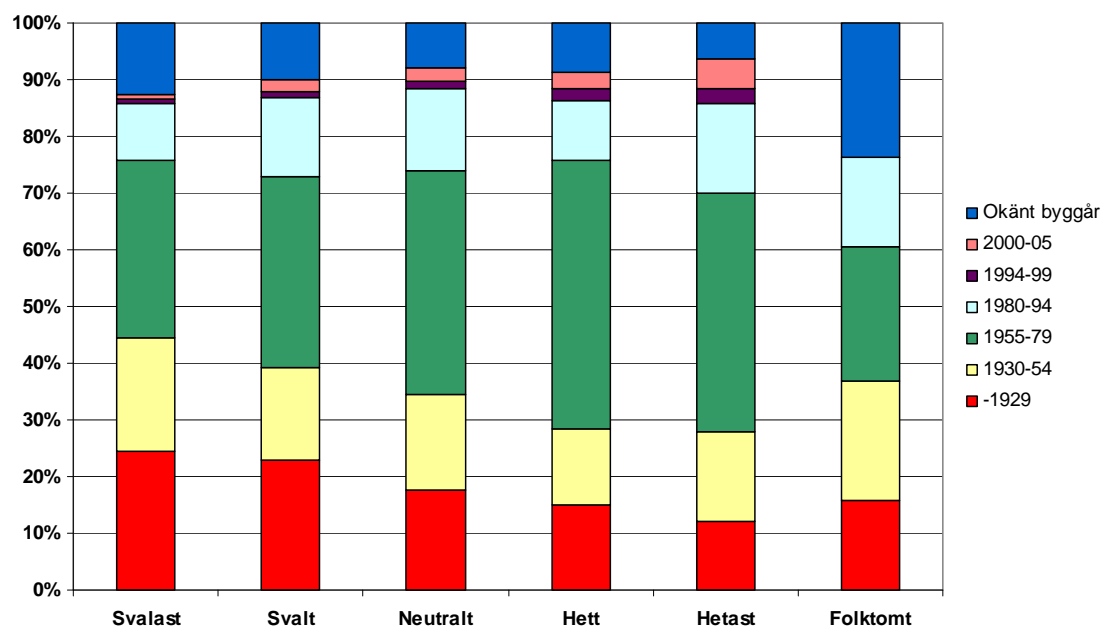
Sett till landet i sin helhet är det vid kusten som det byggs, här finns flera av de större sammanhängande urbana områdena och här finns en nettoinflyttning av människor.



Figur 7. Kartan visar bebyggelse tillkommen perioden 2000–2005. Koncentrationen av nybyggnation till kustområdet är tydligt. Källa: Fastighetstaxeringsregistret. Bearbetning: SCB och RAÄ.

#### 5.4 Bebyggelsens ålder och förvaltingsindex

Vill man så slutligen koppla samman bebyggelsestrukturen med förutsättningarna för att förvalta den kan man samköra bebyggelsens ålder med förvaltningsindex. Diagrammet nedan visar hur bebyggelsen fördelar sig inom olika åldersintervall i indexets olika typområden. Ett naturligt utfall är att andelen nyttillkommen bebyggelse är störst i de heta, respektive hetaste områdena. Av diagrammet framgår även att närmare en fjärdedel av bebyggelsen i de svalaste områdena är äldre än från 1929.



Figur 8. Bebyggelsens ålder inom förvaltningsindexets olika typområden. Källa: Fastighetstaxeringsregistret. Bearbetning: SCB och RAÄ.

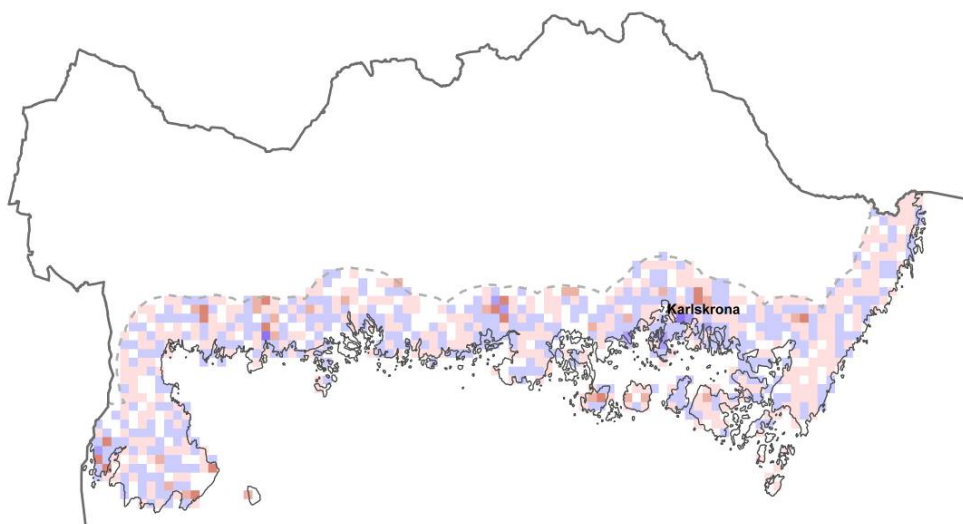


## 6 Befolkning i en levande kust- och skärgård

Förändringar i befolkningsmängd och den demografiska sammansättningen (ålder och kön) är indikationer på hur kust- och skärgårdens landskap förändras. En förutsättning för en levande kust- och skärgård är att det finns en befolkning i området som bor eller verkar där. Både en förändring av den demografiska sammansättningen och i total befolkningsmängd som speglar en stor inflyttning kan fungera som en signal på förändring. Sett till kusten i sin helhet har befolkningsutvecklingen mellan 1995 och 2005 varit positiv, det vill säga befolkningen i kustbandet har ökat både om man ser till landsbygden och de mindre orterna samt i de större, kustnära tätorterna. År 1995 bodde ca 3,3 miljoner invånare inom en zon på 5 kilometer från kusten. År 2005 bodde närmare 3,5 miljoner inom samma zon. Av dessa bodde ca 27 procent på den kustnära landsbygden och i tätorter med färre än 5000 invånare. Resterande andel bodde i tätorter med fler än 5000 invånare.

### 6.1 Blekinge län

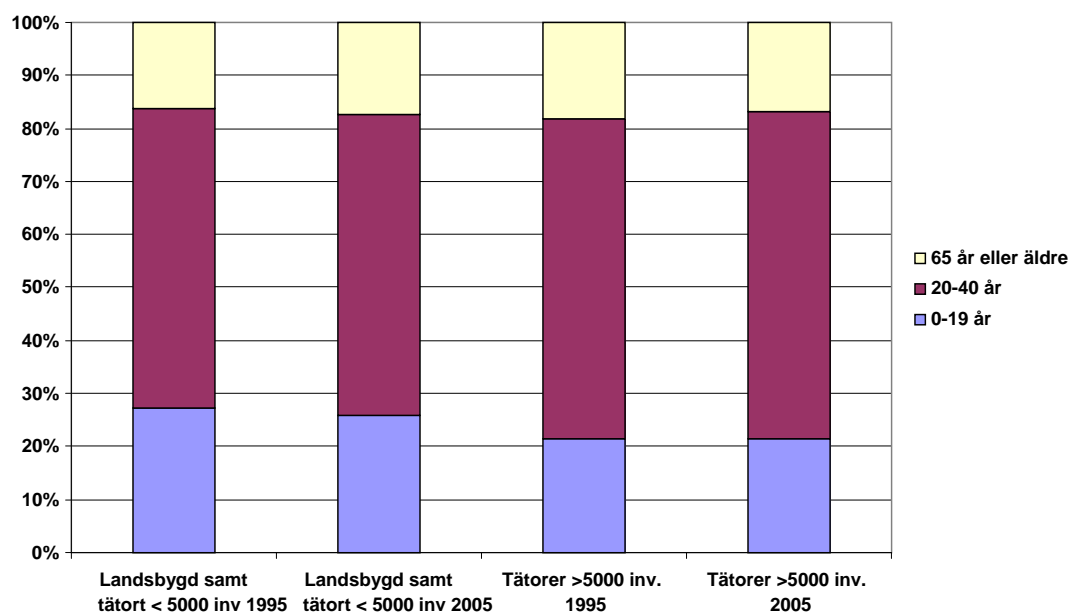
Liksom för permanentboende gäller att redovisningen av den demografiska utvecklingen på exempelvis nationell och regional nivå döljer de många lokala variationerna som förekommer. I figur 9 nedan syns tydligt de lokala variationerna i befolkningsutvecklingen. I Blekinge läns kustzon som helhet har befolkningen ökat men i många områden, särskilt på landsbygden, har minskningar skett.



Figur 9. Befolkningsförändring i Blekinge läns kustzon 1995–2005. I rutor med blå nyans har befolkningen ökat och i rutor med röd nyans har befolkningen minskat. Källa: Fastighetsregistret. Bearbetning: SCB och RAÄ.

## 6.2 Åldersstrukturen i kust- och skärgårdsområdet

Åldersfördelningen hos befolkningen i kustområden har varit relativt konstant mellan åren 1995 och 2005 sett till kusten som helhet. Inom åldersgruppen 0–19 år kan man mellan 1995 och 2005 se viss minskning på landsbygden och i tätorter med färre än 5000 invånare, medan samma åldersgrupp i tätorter med fler än 5000 invånare i stället ökar.



Figur 10. Åldersstrukturen i kust- och skärgårdsområdet 1995 och 2005. Källa: Fastighetsregistret. Bearbetning: SCB och RAÄ.

Även om trenden inte är överdrivet tydlig är slutsatsen ändå att befolkningen i kustnära landsbygd och i mindre orter förskjuts mot en högre andel äldre (över 65 år) medan andelen yngre på motsvarande sätt minskar. I tätorterna är utvecklingen motsatt.

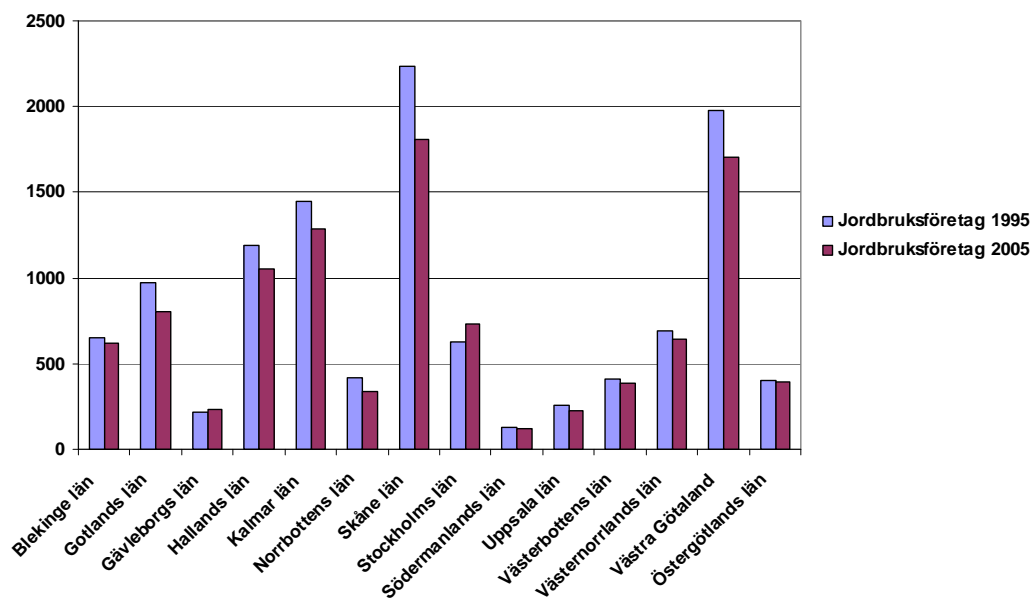
## 7 Kust- och skärgårdsanknutna näringar

De traditionella kustanknutna näringarna har en tydlig koppling till den fysiska miljön. Fortsatt idkande inom jordbruket och fisket har en avgörande betydelse för hur kulturarvet förvaltas.

### 7.1 Jordbruksföretag

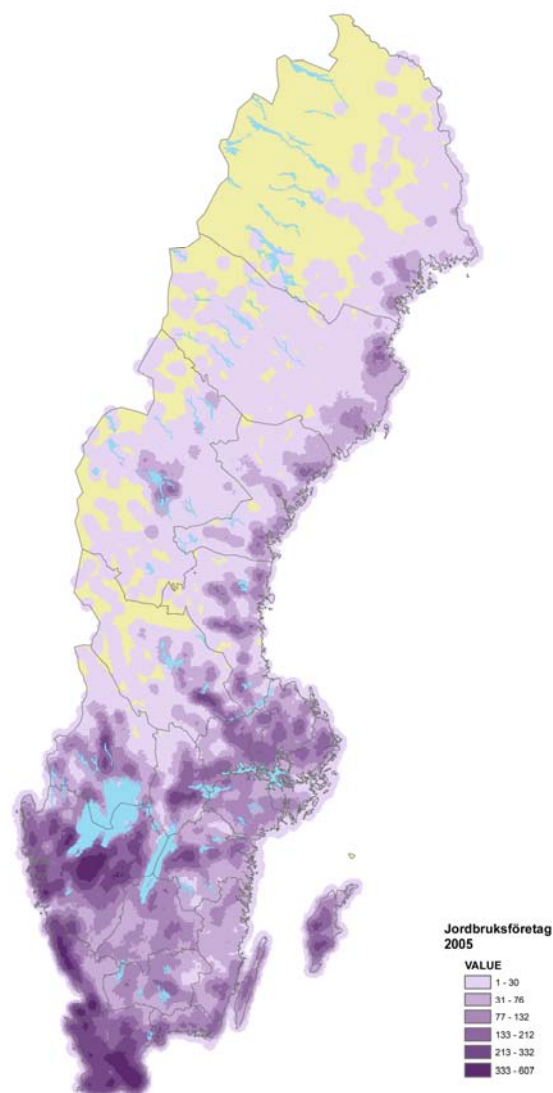
Jordbruksföretagen är viktiga förvaltare av både de öppna markerna och landsbygdens bebyggelse och då kanske i första hand de ekonomibyggnader som är en förutsättning för att vi ska kunna ha ett levande kust- och skärgårdsjordbruk. Genom ett aktivt jordbruk är förutsättningarna större för att ekonomibyggnaderna ska användas, vårdas och bevaras.

Inom kustzonen (mindre än 5 km från kuststranden) finns knappt 15 procent av landets jordbruksföretag. Variationen mellan länen är stor när det gäller andelen kustnära jordbruk. Skåne och Halland har en relativt stor andel medan exempelvis Östergötland och Södermanland har en låg andel kustnära jordbruk.



Figur 11. Antal jordbruksföretag per län och år, 1995 och 2005. Källa: Lantbruksregistret. Bearbetning: SCB och RAÄ.

Antalet jordbruksföretag har i landet som helhet minskat under perioden 1995–2005 med cirka 14 procent. Omfattningen på minskningen är lika stor i de kustnära områdena som i landet som helhet. Det finns alltså inget i statistiken som pekar på att det kustnära jordbruket skulle vara mer drabbat. Det kustnära jordbrukets andel har snarare ökat en aning under en tioårsperiod. Det går dock inte särskilja det rena skärgårdsjordbruket i statistiken. Det är inte ett orimligt antagande att det har minskat i omfattning.

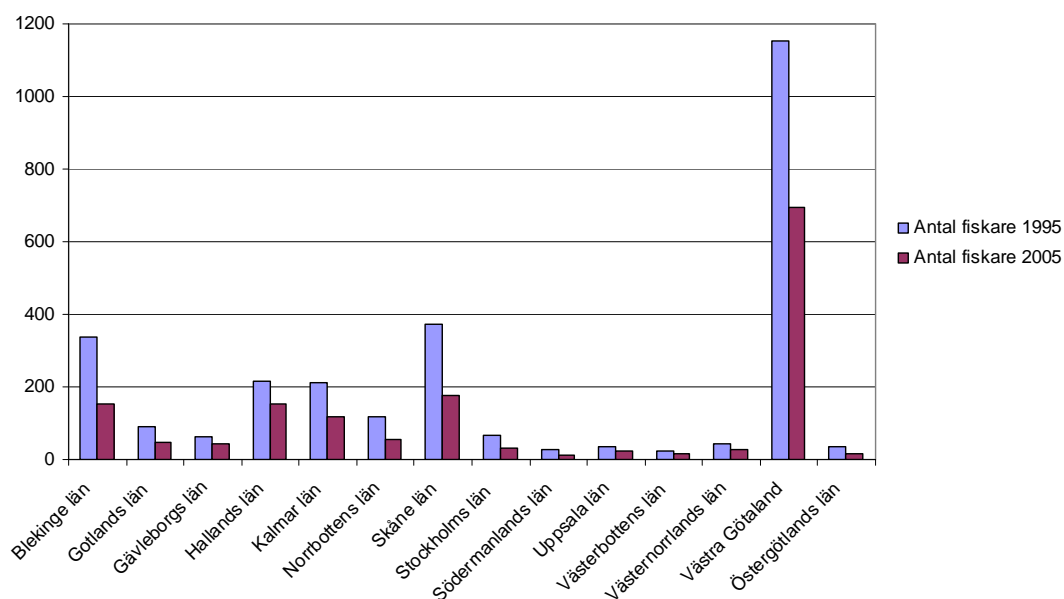


Figur 12. Jordbruksföretagens placering i landet. Andelen kustnära jordbruksföretag varierar kraftigt regionalt. Källa: Lantbruksregistret. Bearbetning: SCB och RAÄ.

## 7.2 Fiskare

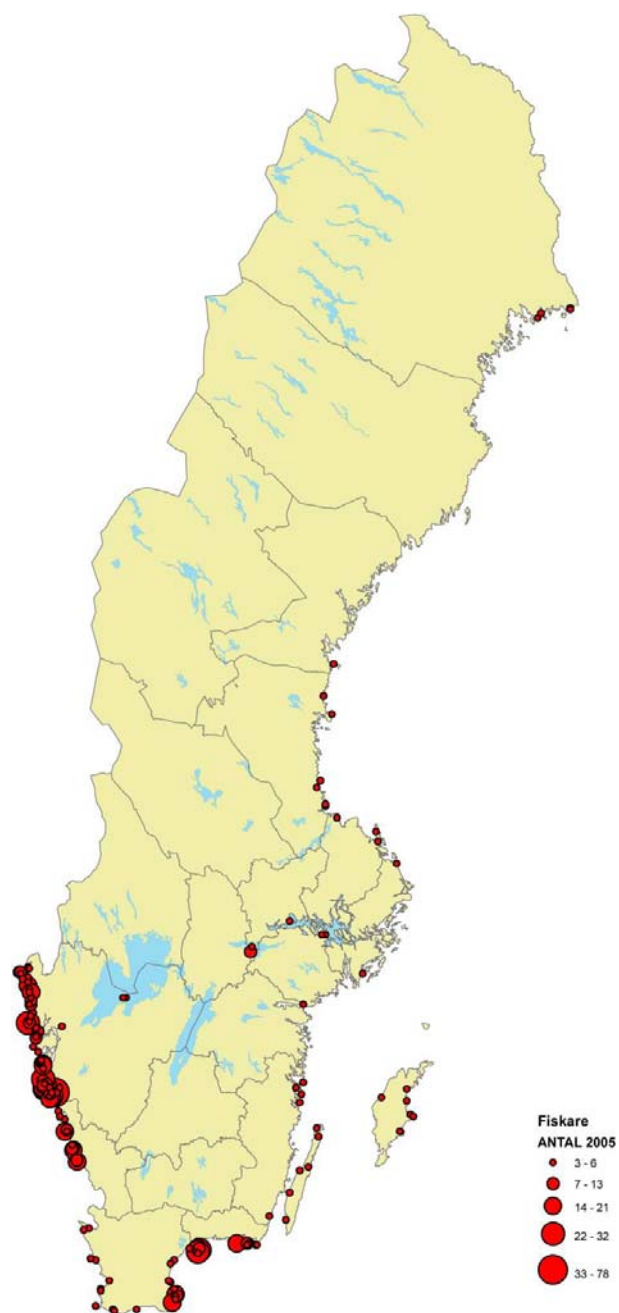
På samma sätt som jordbrukaren är en förutsättning för ett öppet landskap så är fiskaren en förutsättning för levande fiske med båtar, landningsplatser och hamnar. Detta bedöms vara en viktig komponent för att fiskets kulturmiljöer ska finnas kvar och fortsätta utvecklas.

Utvecklingen inom fisket mellan 1995 och 2005 visar på en dramatisk förändring för näringen. Under tioårsperioden har nästan varannan licensierad yrkesfiskare försvunnit. Närmare hälften av kustlänen har tappat mer än 50 procent av yrkesfiskarna under perioden. Bäst har Uppsala och Hallans län klarat sig där 30 procent av yrkesfiskarna har försvunnit. Värst drabbade är Sörmland, Blekinge och Östergötland där mer än 55 procent av yrkesfiskarna försvunnit under perioden 1995–2005.



Figur 13. Antal fiskare 1995 och 2005 per län. Källa: Fiskeriverket. Bearbetning: SCB och RAÄ. Data omfattar endast licensierade yrkesfiskare.

Den geografiska fördelningen av fiskenäringen är mycket ojämn över landet. Av naturliga skäl är det längs västkusten som merparten av fisket bedrivs. Västra Götalands kust stod 2005 för omkring 45 procent av landets totala kustfiskare.

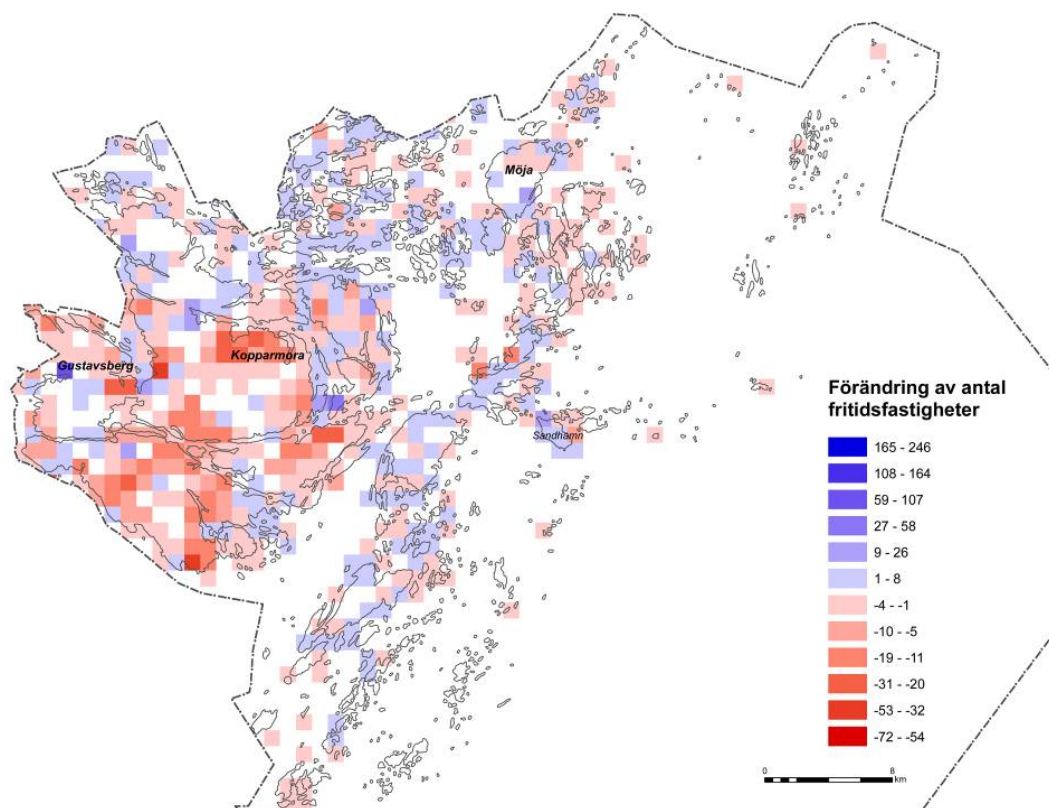


Figur 14. Antal fiskare 2005. Källa: Fiskeriverket. Bearbetning: SCB och RAÄ.

## 8 Värmdö kommun

Statistiken går även att bryta ned på lokal nivå. Värmdö kommun en storstadsnära skärgårdskommun med andra förutsättningar än de orter i skärgården som är belägna längre bort från tätort. Värmdö har inte bebyggts med villor och egnahem i någon större utsträckning, jämfört med många andra kommuner i stockholmsregionen. Här byggdes ett stort antal fritidshus under 1900-talet. På senare tid har minskat bostadsbyggande och ökande priser på bostäder i regionen gjort det attraktivt. Äldre fritidsområden har under de senaste åren haft en omfattande inflyttning och fritidshus har omvandlats till permanent bebodda fastigheter.

Norra Kopparmora med sina 221 tomtplatser är Värmdös största enhetligt planerade fritidshusområde. HSB köpte marken i början av 60-talet, planerade och lät uppföra husen i området. Fritidshusen byggdes enligt ett modulsystem för att kunna variera hustypen och underlätta tillbyggnad. Husen placerades omsorgsfullt i terrängen. Statistiken visar en kraftig minskning av fritidsfastigheter under perioden 1995–2005.



Figur 15. Värmdö kommun fritidsfastigheter. I rutor med blå nyans har fritidsfastigheterna ökat och i rutor med röd nyans har fritidsfastigheterna minskat. Källa: Fastighetsregistret. Bearbetning: SCB och RAÄ.

Dessa förändringsområden där allt fler människor väljer att bosätta sig permanent får konsekvenser för den kommunala planeringen. Trafiken ökar, vatten- och avlopps används i högre grad och behovet av barnsomsorg och skolor ökar. Kommunen arbetar med att ta fram nya detaljplaner i några prioriterade områden för att bland annat se över möjligheten till byggrätter som motsvarar dagens krav för en permanentbostad. Kulturmiljön påverkas i stor omfattning när nya ägare kommer in med andra behov och värderingar.

## 9 Kostnadseffektiv metod

När ska vi använda oss av statistiken? Statistik lämpar sig väl att om man vill arbeta proaktivt vid planering av åtgärder i ett tidigt skede. Fördelen med statistiken är att den går att bryta ned regionalt och lokalt. Att använda sig av statistik är en relativt billig och kostnadseffektiv metod. Möjligheten finns att använda samma statistik för flera av miljökvalitetsmålen men med en modifikation på variabler i förvaltningsindex. Statistiken är användbar även i andra sammanhang exempelvis inom regional utveckling.

Statistiken visar att övervägande delen av våra kust- och skärgårdsområden är mycket attraktiva som boende- och rekreativmiljöer. Områdenas attraktivitet kommer till fysiskt uttryck genom ett ökat befolknings- och exploateringsstryck. Få kuststräckor kan entydigt klassificeras som svala områden eller helt folktomma områden. Sett till landet i sin helhet är det vid kusten som det byggs, här finns flera av de större sammanhängande urbana områdena och här finns en nettoinflyttning av människor. En generell slutsats kan därför vara att planering och styrning i olika former är central i stort sett längs hela kusten.

Statistiken kan peka på var förändringsbenägenheten är som störst, vi kan se förändringar men däremot inte dra entydiga slutsatser om hur de påverkar kulturmiljön. Det finns därför behov av fältbesök som en direkt, case-baserad övervakning av tillståndet i den fysiska miljön. Det är dock önskvärt att bygga på med fortsatta analyser av betesmark, omsättning av fastigheter och turismstatistik men även sysselsättning. Det kan även vara av intresse att titta närmare på de områden som är belägna i riksintressen för natur- och kulturmiljövården och i vilken omfattning de har påverkats av ökad exploatering.



## 10 Referenser

Miljömålsrådet 2008. Miljömålen – nu är det bråttom. Miljömålsrådets utvärdering av Sveriges miljömål 2008.

Miljömålsrådet 2008. Miljömålen bilagor till den fördjupade utvärderingen 2008. – Åtgärder, styrmedel och andra förslag som syftar till att nå miljökvalitetsmålen.  
– Konsekvenser av miljökvalitetsmålen.

Naturvårdsverket 2007. Hav i balans samt levande kust och skärgård. Underlagsrapport till fördjupad utvärdering av miljömålsarbetet. Rapport 5770.

Riksantikvarieämbetets regleringsbrev från 2008.

Riksantikvarieämbetet 2002. Förstudie: En tanke och arbetsmodell. Indikatorer för levande kust och skärgård. – Att beskriva kust- och skärgårdstypiska karaktärsdrag i kulturmiljövärden med hjälp av statistik. Katarina Fehler.

Riksantikvarieämbetet 2002. Delrapport inom miljömålsuppföljning. Indikatorer för levande kust och skärgård. Etapp 2.

Riksantikvarieämbetet 2004:3. Indikatorer för levande kust och skärgård – att mäta förutsättningarna för framtidens kulturarv.

Regeringens proposition 2004/05:150. Svenska miljömål – ett gemensamt uppdrag.

## 11 Bilagor

### Bilaga 1. Statistik

#### Fastigheter

##### Antal fastigheter som är permanent bebodda

Avser att följa förutsättningarna för tillvaratagande och utveckling av kulturmiljön genom en stabil åretruntbefolkning i kust- och skärgårdsområden.

##### Antal fritidsfastigheter

Antal fastigheter utan permanent boende.

##### Sammansättning av fastighetstyper

Redovisas per typkod efter huvudgrupp. Dessutom sker uppdelning per huvudgrupp efter kategorierna bebyggda och obebyggda fastigheter.

##### Byggnadernas ålder

Baseras enbart på uppgifter från fastighetstaxeringen 2006. Redovisning sker även för åldersgruppen 1995-1999 och 2000-2005.

#### Jord- och skogsbruk

##### Aktiva jordbruksföretag

Antal brukningscentrum. Avser att följa förutsättningarna för ett hävdat och brukat kust- och skärgårdslandskap.

##### Djurhållning

Antal djurenheter.

##### Ägoslag och brukningsstruktur

Areal skog, areal ägd åker, areal arrenderad åker, areal betesmark, areal skog. Avser att följa förändringen av den viktiga kulturmiljökvalitet som ett hävdat och brukat kust- och skärgårdslandskap utgör.

#### Fiske

##### Yrkesfiske

Antal licensierade yrkesfiskare fördelat på ålderskategorier. Avser att följa förutsättningarna för tillvaratagande och utveckling av kulturmiljön genom ett levande yrkesfiske i kust- och skärgårdsområdena. Viktiga förvaltare av hamnmiljöer och karaktärer.

### **Fiskebåtar**

Antal licensierade fartyg som är fem meter eller mer för yrkesmässigt fiske på allmänt vatten i havet.

### **Sysselsättning**

#### **Arbetsställen och antal anställda/sysselsatta**

Antal arbetsställen efter storleksgrupp och näringsgren. Näringsgrenar i 5 grupper:

