

# Uppmuntransbidrag till landsbygdens ekonomibyggnader

En sammanställning av åtta läns utvecklingsarbete

Rapport från Riksantikvarieämbetet 2007:1





# **Uppmuntransbidrag till landsbygdens ekonomibyggnader**

**– En sammanställning av åtta läns utvecklingsarbete**

**Rapport från Riksantikvarieämbetet 2007:1**



Riksantikvarieämbetet

---

**Riksantikvarieämbetet**

Box 5405, 114 84 Stockholm

Tel. 08-5191 8000

Fax 08-5191 8083

[www.raa.se/bokhandel](http://www.raa.se/bokhandel)

[bocker@raa.se](mailto:bocker@raa.se)

© 2007 Riksantikvarieämbetet

ISSN 1651-1298

ISBN 978-91-7209-449-9

4 Uppmuntransbidrag till landsbygdens ekonomibyggnader

# Innehåll

1. Sammanfattning.....	8
2. Bakgrund.....	10
3. Lansering och genomslag.....	11
4. Informationsmaterial.....	12
5. Ansökan.....	14
6. Ärendehantering.....	16
7. Kostnader.....	20
8. Resultat.....	24
9. Förbättringsbehov.....	27
10. Tabellförteckning.....	28
11. Figurförteckning.....	28
Bilagor.....	29
Bilaga 1. Ansökningshandling, Västmanlands län	
Bilaga 2. Ansökningshandling, Stockholms län	



# Förord

Odlingslandskapets byggnader och bebyggelsemiljöer förmedlar vår agrara historia och utgör samtidigt en viktig resurs i dagen samhälle. I ett diversifierat byggnadsbestånd finns en brukspotential som är värd att förvalta och möjlig att utveckla i dag och i framtiden. Odlingslandskapets byggnader och bebyggelsemiljöer utgör dessutom en kollektiv nytthet som bidrar till landsbygdens attraktivitet för rekreation och turism i olika former, men framförallt till en god livsmiljö.

Under 2006 anordnade Riksantikvarieämbetet fyra regionala träffar för att diskutera lantbrukets byggnader och lyssna till länens erfarenheter av att arbeta med detta hotade kulturarv. Träffarna hölls i Umeå, Uppsala, Skövde och Växjö och deltagarna kom från länsstyrelsernas kulturmiljöenheter, lantbruksenheter, regionalekonomiska enheter samt från läns museerna. Deltagarna visade ett stort intresse för de så kallade uppmuntransbidragen, vilket är en av länsstyrelserna initierad bidragsmetod där en del av anslaget 28:25 Bidrag till kulturmiljövård, har fördelats till lantbrukets mindre ekonomibygnader så som lador, källare och fähus. Huvudsyftet har varit att på olika sätt uppmärksamma det stora behov av underhåll som delar av det äldre ekonomibygnadsbeståndet på landsbygden har. Ett flertal län uttryckte en önskan om att Riksantikvarieämbetet skulle sammanställa erfarenheter från satsningen så att det blir möjligt att dra nytta av det utvecklingsarbete som gjorts.

Denna sammanställning av hur åtta län har arbetat med uppmuntransbidrag är ett svar på länens förfrågan och en del av Riksantikvarieämbetets satsning på odlingslandskapets byggnader och bebyggelsemiljöer. Genom att medvetandegöra värdet i och verka för förståelsen kring odlingslandskapets byggnader och bebyggelsemiljöer bidrar kulturmiljövården till att landsbygdens byggda kulturarv uppraderas. Det är därför av stor vikt att odlingslandskapets mångfald uppmärksammas i regionala strategiprogram, och inte minst nyttjas i det dagliga arbetet på gården.

Riksantikvarieämbetets sammanställning är gjord av av Hanna Domfors med stöd från Inger Selinge och Karin Schibbye.

Anita Bergensträhle-Lind  
Biträdande avdelningschef  
Kulturmiljöavdelningen

# 1. Sammanfattning

Landsbygdens ekonomibyggnader är en av förfall hotad byggnadskategori. I ett försök att uppmärksamma detta har ett växande antal län valt att arbeta med uppmuntransbidrag riktade till ekonomibyggnaderna. 2001 initierades denna bidragsform vid Länsstyrelsen i Västmanlands län och under 2008 var antalet län som arbetade med uppmuntransbidrag åtta till antalet; Västmanlands län U, Gävleborgs län X, Stockholms län AB, Västernorrlands län Y, Gotlands län I, Uppsala län C, Västra Götalands län O och Örebro län T. Under 2007 kommer ytterligare län att påbörja arbetet med uppmuntransbidrag till landsbygdens ekonomibyggnader.

Uppmuntransbidragen är små summor som gett stort resultat. Med denna bidragsmetod har de åtta länsstyrelserna visat på en god möjlighet att använda anslaget Bidrag till kulturmiljövård. De har visat att uppmärksamheten kring ekonomibyggnaderna har motiverat ägarna till att ta tag i något som de sedan länge har velat göra. Det lilla ekonomiska tillskottet har i flera fall varit avgörande för huruvida fastighetsägaren anser det värt att ”rädda” en ekonomibyggnad som inte längre fyller en funktion på gården.

## Syfte

Det primära syftet med satsningen är enligt handläggarna på länsstyrelserna att rädda några av de ekonomibyggnader som på grund av att de står utan användning hotas av förfall och rivning. Genom att fördela mindre bidragssummor till ett flertal byggnader vill länsstyrelserna uppmärksamma underhållsbehovet av lantbrukets ekonomibyggnader. Förhoppningen är att intresset för dessa byggnader ska öka och att satsningen ska generera en större kunskap om lantbrukets bebyggelse och odlingslandskapets kulturmiljövården hos fastighetsägare och andra intresserade. Dessutom betonar flera handläggare de positiva effekterna av att kulturmiljövården i och med denna metod kan lämna bidrag till ett relativt stort antal objekt. Spridningen av bidragsmedlen, såväl geografiskt som byggnadskategoriskt, blir stor

trots att bidragssumman per objekt är relativt liten och många gånger utgör mindre än femtio procent av totalkostnaden för restaureringen.

## Målgrupp och urval

Samtliga åtta länsstyrelser riktar satsningen mot en bred målgrupp av ägare eller förvaltare av ekonomibyggnader på landsbygden. Ett levande lantbruk är inte ett krav för bidraget, men en tungt vägande faktor är huruvida byggnaden ligger i anslutning till brukad mark eller inte. För att tydliggöra vilka byggnader som kan komma i fråga för uppmuntransbidraget har riktlinjer eller kriterier formulerats. Urvalet görs exempelvis uti från byggnadens placering på fastigheten, skadornas karaktär och åtgärdernas utförande eller liknande bedömningspunkter, se nedan urvalsprocessen.

## Relationen mellan fastighetsägare och byggnad

Det omfattande ansökningsförfarandet som föregår uppmuntransbidraget förstärker fastighetsägarens roll som byggherre, vilket inte alltid är fallet vid de ordinarie bidragsärendena. Ansökningshandlingarna innehåller frågor om byggnaderna, efterfrågar uppgifter om vilka åtgärder som byggnaden är i behov av samt kostnadsbild för den planerade insatsen.

Det nedlagda egna arbetet, både med ansökningshandlingarna och på byggnaden, garanterar både att åtgärden utförs och att underhållet kommer att fortsätta. Genom att ägaren beskriver såväl byggnadens konstruktion, historik och planerade arbetsmoment etableras dessutom en kontakt mellan fastighetsägare och byggnad, något som ofta saknas när byggnaderna inte längre nyttjas kontinuerligt i det dagliga arbetet på gården. I och med detta vilar även ansvaret för byggnadens fortsatta överlevnad tydligare på ägaren och inte på staten. En av handläggarna i västmanlands län kommenterade detta som ”Statens medel förfaller lätt, men eget kapital och egen nedlagd tid som förfaller känns”.



De inlämnade handlingarna i kombination med arbetsdagböcker och redovisningsrapporter skildrar inte bara byggnaden och de arbetsinsatser som gjorts utan bidrar även till ett för kulturmiljövården aktuellt kunskapsunderlag.

## Nya möjligheter

Flera handläggare upplever att de många gånger tvingas in i rollen som ”nej-sägare” vid bidragsfördelningen till den kulturhistoriskt värdefulla bebyggelsen. De begränsade ekonomiska resurserna resulterar i hårda prioriteringar och av den anledningen får många gånger den intresserade allmänheten beskedet att de visserligen kan lämna in en ansökan, men att det är många som står i kö och prioriteringen mellan renoveringsobjekten är hård. Av den anledningen påtalar flera av handläggarna vid länsstyrelserna hur bra det har känts att äntligen kunna be intresserade fastighetsägare att fylla i en ansökan. Satsningen har gjort det möjligt att lämna bidrag till byggnader som i ett vanligt bidragssammanhang troligtvis inte hade prioriterats.

Modellen för oppmuntransbidraget har många fördelar som skulle kunna appliceras på andra byggnadsvårdsärenden, inte enbart ekonomibygnader.

Kravet på korrekt ifyllda ansökningshandlingar förbereder fastighetsägaren inför renoveringen och underlättar byggprocessen.

## Resultat

Antalet län som valt att genomföra satsningen på ekonomibygnaderna har ökat och därmed har även mängden åtgärdade objekt per år stigit. Under 2001 då endast ett län var aktivt, åtgärdades 13 ekonomibygnader inomsatsningen. Tre år senare då ytterligare två län anslutit, var antalet 79 objekt och under 2006 åtgärdades 185 byggnader. Under 2006 gick de åtta länen totalt in med 3,1 miljoner kr i bidragsmedel vilket ger en medelbidragssumma på 16 800 kr. Den totala restaureringskostnaden, det vill säga bidragbelopp samt ägarens egeninsats, är uppskattad till 8,3 miljoner kr. Utöver detta har länen lagt ned tid på handläggning, i några fall har de haft utgifter för tryckkostnader och flera län har dessutom haft utgifter för den antikvariska medverkan. Kostnaden för antikvarisk medverkan var i genomsnitt drygt 2000 kr per ärende under 2006.

- 
- Uppmuntransbidraget uppmärksammar på ett bra sätt behovet av underhåll av lantbrukets ekonomibygnader.
  - Satsningen har bidragit till ett ökat intresse hos fastighetsägarna för byggnadsvård och underhåll.
  - Satsningen har fått ett stort gensvar från allmänheten med många ansökningar som följd.
  - Bidraget har, trots att summan varit låg, motiverat fastighetsägarna att ta hand om sina ekonomibygnader.
  - Uppmuntransbidraget har gett en god spridning av bidragsmedlen, såväl geografiskt som byggnadskategoriskt.
  - Den antikvariska rådgivningen har bidragit till större kunskap om lantbrukets bebyggelse hos fastighetsägarna.
  - Uppmuntransbidraget är en god metod för länen att arbeta med i delar av anslaget Bidrag till Kulturmiljövård.
-

## 2. Bakgrund

Uppmuntransbidragen ären av länsstyrelserna initierad bidragsform som innebär att en del av anslaget Bidrag till kulturmiljövård fördelats som mindre bidragssummor till bebyggelsegruppen lantbrukets ekonomibyggnader. Uppmuntransbidragen har haft olika namn i de län som genomfört bidragsformen, bland annat "Ladubidraget", "Dåtida byggnad i nutida bruk" och "Stöd till lantbrukets ekonomibyggnader". Under 2006 fördelade åtta län uppmuntransbidrag till landsbygdens ekonomibyggnader. Allt eftersom detta arbetssätt blivit mer känt väljer fler län att ta till sig arbetsförfarandet.

Bidragsformen påminner till viss del om det stöd för restaurering av ekonomibyggnader som kommer att träda ikraft under 2008 inom det nya landsbygdsprogrammet 2007-2013. Materialet i rapporten utgör således även ett möjligt underlagsmaterial för de län som kommer att satsa på ekonomibyggnader inom landsbygdsprogrammets "utvald miljö".

### Metod

Handläggare vid kulturmiljöenheter på åtta länsstyrelser har intervjuats om arbetet med uppmuntransbidrag. I några fall har även byggnadsantikvarier vid läns- och museerna intervjuats. Intervjuerna har sammanställts för att visa på likheter och skillnader i tillvägagångssätt mellan länen samt försökt fånga upp de erfarenheter som länen gjort.

### Satsningen på uppmuntransbidrag

Satsningen på uppmuntransbidrag har utformats efter länens specifika behov och förutsättningar vilket innebär att det finns skillnader i hur länen valt att arbeta med exempelvis urvalsprocessen, den antikvariska medverkan, slutbesiktning och rapportering.

I och med att uppmuntransbidrag som metod är en för länen frivillig satsning så har arbetet pågått olika länge i olika län. Det län som startade arbetet med uppmuntransbidrag var Västmanlands län. I detta län har kulturmiljövården satsat på odlingslandskapets

byggnader och bebyggelsemiljöer sedan senare delen av 1990-talet och ett flertal satsningar och projekt har genomförts. Vissa har utformats och samfinansierats med medel från Länsstyrelsens lantbruksenhet genom den dåvarande satsningen "Markernas mångfald", andra har skett enbart med finansiering från anslaget Bidrag till kulturmiljövård. Modellen att arbeta med uppmuntransbidrag påbörjades i Västmanlands län under 2001. Tre år senare hämtade Gävleborgs län och Stockholms län inspiration från satsning i Västmanlands län och liknande projekt startades. Under hösten 2004 arrangerade några av länsstyrelser ett mindre seminarium i Ribbingsfors där handläggare och antikvarier från museerna bjöds in för att diskutera metoderna kring uppmuntransbidragen. 2005 påbörjade Västernorrlands län en liknande satsning och under 2006 tog ytterligare fyra län till sig arbetssättet med uppmuntransbidragen; Gotland, Västra Götaland, Uppsala och Örebro.

### 3. Lansering av satsningen

Länsstyrelserna har valt olika tillvägagångssätt för att lansera och sprida information om uppmuntransbidraget. Dessa olikheter märks redan i satsningens initialskede. I några län har arbetet utförts i stort sett enbart av länsstyrelsens kulturmiljöavdelning. Övriga län har valt att förankra satsningen i olika grad hos länets övriga kulturmiljövårdsaktörer samt i vissa fall även inom länsstyrelsens egen organisation. I Västra Götalands län skickades till exempel projektbeskrivningen på remiss till regionmuseerna samt lantbruksavdelningen. I Uppsala län skedde upptaktsarbetet inför satsningen i nära samarbete med läns museet som bland annat utformade informationsmaterialet.

#### Informationsspridning

Majoriteten av länen har valt att sprida information om bidraget för att nå så många fastighetsägare som möjligt. En viktig informationskanal för satsningen har varit Länsstyrelsernas hemsidor. Samtliga län utom två har haft information om uppmuntransbidragen tillgänglig via Länsstyrelsens hemsida på kulturmiljövårdens egna sidor, åtminstone under ansökningsperioden. I Stockholms län har man dessutom kunnat hitta en länk på lantbruksenhetens hemsida till ansökningshandlingarna.

I Västernorrlands län och Gävleborgs län har man försökt att undvika en allt för stor anstormning av ansökningar genom att inte aktivt lansera satsningen. I stället har informationen om satsningen till största delen spridits med hjälp av museernas antikvarier, hantverkare och fristående byggnadsvårds konsulter som tipsat fastighetsägarna om att bidraget finns och uppmanat dem att söka. Många av fastighetsägare som hört av sig till Länsstyrelsen med förfrågningar om bidrag har dessutom fått information om denna möjlighet.

De sex län som valt att lansera satsningen brett har skickat ut pressmeddelanden som ett första steg i lanseringen. Resultatet av detta har blivit notiser eller artiklar om bidraget i lokalpressen. Tre av länen har även blivit intervjuade av lokalradion. Ett av de län

som nått ut med information om bidraget via radio är Västmanland. De anser att radioinslaget gett gott resultat och genererat många ansökningar. På Gotland har media, såväl dagspress som radio, valt att följa några av objekten under arbetets gång.

Gensvaret på satsningens exponering i media har varierat beroende på tidningens eller inslagens storlek. Störst effekt fick en artikel i Dagens Nyheter under våren 2004. Det stora antalet intresserade personer som ringde till Länsstyrelsen i Stockholm och frågade om bidrag till ekonomibyggnader slog ut länsstyrelsens telefonväxel under några timmar och flera andra län märkte en tydlig ökning av bidragsförfrågningar under de följande dagarna.

Utöver den generella marknadsföringen av satsningen har flera län valt att göra riktade informations-satsningar mot utvalda grupper av fastighetsägare. Ett av dessa forum har varit de lantbrukstidningar som når samtliga brukare i länen. Sex län har valt att sätta in notiser i motsvarande tidning och några enstaka län har valt att sprida information om satsningen genom riktade informationsutskick till lantbrukare med miljöstöd. Två län har dessutom valt att sprida information i kommunala informationsblad.

I de län där länsstyrelse och museum samarbetar kring satsningen har information om satsningen även nått de fastighetsägare som ingått i museets rådgivningsverksamhet och liknande aktiviteter.

## 4. Informationsmaterial

Det är framför allt Västmanlands län och Stockholms län som har varit normgivande för utformandet av satsningens informationsmaterial och övriga länsstyrelser har hämtat inspiration från deras exempel och anpassat upplägget för egna behov.

Informationsmaterialet som utformats inför satsningen består av allt i från tvåsidiga informationsblad till omfattande kompendier. Layoutmässigt skiljer sig materialet åt mellan länen, men innehållet är uppbyggt kring snarlika rubriker och frågeställningar och tar upp vad som gäller för just detta bidrag, satsningens finansiering, syfte och mål. Endast ett län har inte utarbetat något specifikt material till satsningen.

### Byggnadsvård

Informationsmaterialet innehåller allmäninformation kring bidraget samt vilka kriterier som måste vara uppfyllda för att byggnaden ska komma i fråga för ett eventuellt bidrag. Kriteriernas utformning och fyllighet varierar mellan länen.

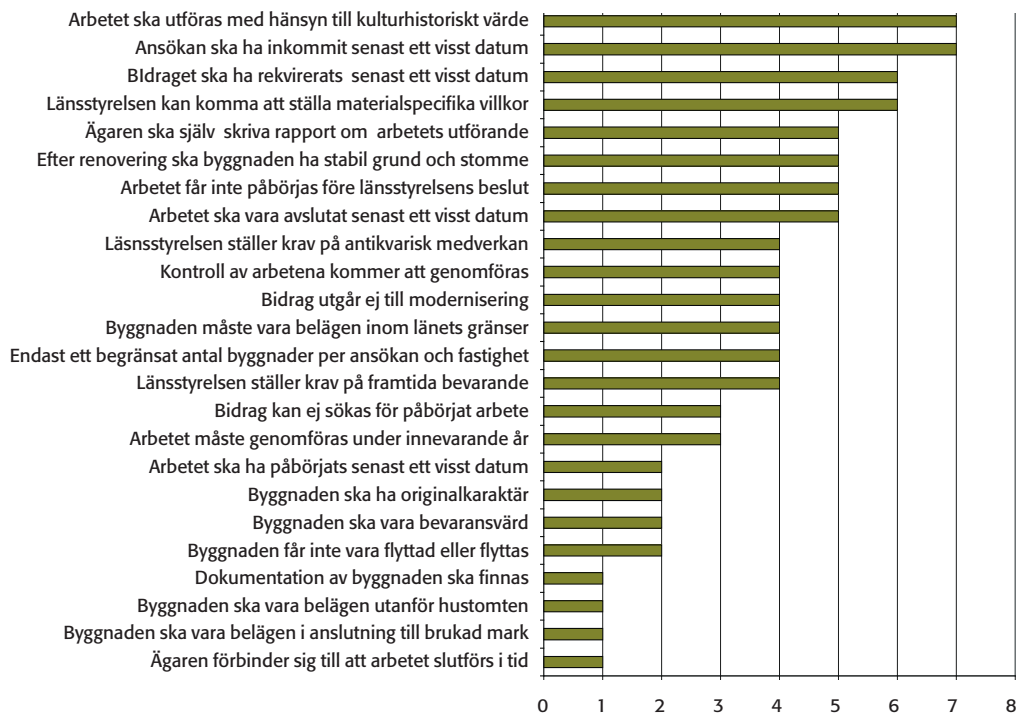
Utöver den allmänna informationen har flera län även utformat en mer allmänt hållen del om ekonomibyggnader och byggnadsvård generellt. Detta material innehåller beskrivningar av olika typer av ekonomibyggnader, byggnadens olika delar, material och tekniker. I flera fall ingår även råd om vad fastighetsägaren bör tänka på vid en renovering. Enligt länen har syftet med detta material varit att starta tankeprocesserna hos fastighetsägaren innan de fyller i ansökan, men även att underlätta för fastighetsägaren vid själva renoveringen. Informationsmaterialet bör dock, enligt flera av handläggarna, följas upp med ett initialt möte vid den aktuella byggnaden. Det är inte alltid enkelt att läsa sig till goda råd och applicera dem på ett verkligt objekt.

Handläggarna på Länsstyrelsen i Västmanlands län har lagt ned mycket tid på att utforma informationsmaterialet som delas ut till de sökande. Det är ett omfattande kompendium som bland annat innehåller byggnadsvårdråd samt räkneexempel på hur fastighetsägaren kan räkna fram bidragssummans

storlek.

Fastighetsägarna respons på materialet är enligt Västmanlands län väldigt olika. En del tycker att materialet är för omfattande, andra tycker att det är bra. Många av fastighetsägarna ställer dock frågor som på olika vis knyter an till informationen och har försökt att resonera sig fram till hur de ska göra utifrån de givna råden och anvisningarna.

Detaljerad information om och exempel på utformning av informationsmaterialet i samband med satsningen på uppmuntransbidrag kan fås från de olika länsstyrelserna.



Figur 1. Sammanställningen visar antal länsstyrelser som hänvisar till olika kriterierna som ska vara uppfyllda för att en byggnad ska kunna komma i fråga för uppmuntransbidrag.

## 5. Ansökan

Ansökningshandlingarna har utformats utifrån två olika huvudkoncept. Det ena är framtaget av Länsstyrelsen i Västmanlands län och det andra av Länsstyrelsen i Stockholms län, se bilaga 1 och 2.

Det av Västmanlands län utformade materialet följer bidragsförordningen och använder en bidragsblankett som Riksantikvarieämbetet utarbetat. Utöver detta formulär bifogas ett mer utförliga frågedokument som bilaga. Av de län som använder denna ansökningshandling har två länsstyrelser valt att göra några smärre ändringar i blankettutförandet i jämförelse med Riksantikvarieämbetets originalblankett.

Ansökningshandlingarna som utformats av Länsstyrelsen i Stockholms län innehåller en blankett som utformats av handläggarna på länsstyrelsen. På frågan om varför man valt denna blankettutformning svarar några av handläggarna i de län som tagit upp detta förfarande att det till största delen handlar om tillgänglighet. Länsstyrelseblanketten är enligt dem mer lättillgänglig och lättläst. Den har större skrift och har mera luft mellan raderna, vilket gör att den är mer lätthanterlig för alla, såväl handläggare som fastighetsägare.

### Tidsramar

I samtliga län har tydliga tidsramar satts upp för satsningen på uppmuntransbidraget. Sista ansökningsdatum ligger som regel inom årets första kvartal. De län

som valt 1 april som ansökningsdatum påtalar att det varit knappt om tid för att hinna med beslutsskrivning, rådgivning och byggstart innan sommaren. Samtliga län har slutdatum för arbetena under oktober månad.

### Förbättrat material

I flera av de län där satsningen pågått över flera år har otydliga formuleringar justerats och bristande information kompletterats, vilket lett till att de inkomna ansökningshandlingarna blivit bättre och bättre med åren. En viktig tilläggsinformation som exempelvis Stockholms län lade till efter satsningens första år var ett förtydligande om att bidraget enbart gällde för ekonomibyggnader inom länets gränser. Likaså är de ovan nämnda räkneexemplen i informationsmaterialet för Västmanlands län en sådan förbättring som genomförts för att underlätta för de sökande.

### Skillnad mellan uppmuntransbidragen och ordinarie bidragsärenden

Den tydligaste skillnaden mellan det ordinarie byggnadsvårdsbidraget och uppmuntransbidraget är att i det senare efterfrågas en mer omfattande motprestation från fastighetsägaren. För uppmuntransbidraget efterfrågas, inte bara en ifylld ansökan utan även en ingående beskrivning av byggnaden, vilken funktion byggnaden är uppförd för, byggnadens användning i

Tidsramar	U	X	AB	Y	I	C	O	T
Ansökan ska ha inkommit	1 april	15 jan.	31 mars	1 jan.	31 mars	10 feb.	15 feb.	1 april
Arbetet ska ha påbörjats	1 juli					15 juni		
Arbetet ska vara avslutat	15 okt.	31 okt.	31 okt.	1 jan.	okt.	20 okt.	15 okt.	15 okt.

Tabell 1. Tidsramar för uppmuntransbidraget.

dag, historik, konstruktion, skadebild samt vilka de planerade åtgärderna är. Undantaget är Västra Götaland som även i vanliga fall efterfrågar samma uppgifter om de ordinarie bidragsobjekten. I Västernorrlands län är det inte fastighetsägaren som skickar in dessa uppgifter utan läns museet sammanställer ett underlag till ansökan.

En annan skillnad mellan de ordinarie bidragsärendena och uppmuntransbidragen är att kravet på att ansökan ska vara korrekt ifylld är starkare för uppmuntransbidraget. Några län har till och med skrivit i instruktionsmaterialet att ofullständiga ansökningshandlingar inte behandlas utan sorteras bort.

## **Kunskapsuppbyggnad**

Kvaliteten och fylligheten på det inlämnade ansökningsmaterialet varierar från fall till fall, men de flesta länen anser att materialet är av övervägande god kvalitet. Många av de sökande har varit engagerade och har lagt ner omfattande arbete på sina ansökningshandlingar. Ett flertal av de tillfrågade handläggarna anser att de inkomna ansökningshandlingarna borde användas för att öka kunskapen om odlingslandskapets byggnader och bebyggelsemiljöer. I Västmanlands län poängteras till exempel att det går att jämföra ansökningsmaterialets beskrivning av byggnader och gårdarna med inventeringshandlingarna från 1970-talet och se förändringen som skett sedan dess. I flera fall saknas ekonomibyggnaderna och ansökningshandlingarna blir ett bra komplement till arbetena som utfördes under 1970-talet.

I dag arkiveras ansökningshandlingarna i samtliga län. Endast i Uppsala län har handläggarna arbetat vidare med materialet. På försök har de inkomna ansökningarna lagts i ett GIS-skikt. Tanken är att koppla samman satsningens ansökningar med övriga bidragsförfrågningar och på så vis skapa en bild över bidragsfördelningen i stort. Genom att föra in uppgifter om samtliga ansökningar och inte bara bifallen är förhoppningen att skapa en mer komplett bild av efterfrågan på kulturmiljövårdens medel och hur detta ser ut över länet. Ett sådant GIS-skikt speglar behovet av stöd och rådgivning och visar till viss del även engagemanget kring det byggda kulturarvet på landsbygden.

## 6. Ärendehantering

### Urvalsprocessen

I urvalsprocessen samarbetar länen i olika grad med andra aktörer. I fyra län har handläggarna vid länsstyrelsens kulturmiljövårdsenhet själva valt ut objekten till satsningen. I de övriga länen sker urvalsprocessen ihop med museet och i två av dessa län har även lantbruksenheten deltagit i arbetet. I de län där urvalsprocessen sker i samverkan mellan länsstyrelsens kulturmiljövårdsenhet och andra aktörer framgår att det är en omfattande och tidskrävande process.

Valet av objekt till satsningen baseras på de av ägaren inlämnade uppgifterna om byggnadens beskaffenhet. Tungt vägande faktorer är byggnadens skick och den föreslagna åtgärden. Byggnadens kulturhistoriska värde och synlighet eller placering i landskapet har också haft stor betydelse för hur urvalet gjorts. I urvalsprocessen har dock även andra förutsättningar beaktats. I Uppsala län har man bland annat prioriterat aktiva jordbruksföretag och i Västra Götalands län har samverkan skett med lantbruksenheten på så vis att några av gårdarna i satsningen varit gårdar där lantbruksenheten har upprättat åtgärdsplaner.

I de flesta län har även en jämn geografisk spridning eftersträvat. Detta har dock inte alltid varit lätt att uppnå utifrån den geografiska spridningen bland

ansökningarna. Där bidraget har uppmärksammats särskilt mycket påverkas ansökningsfrekvensen positivt. Ett exempel på detta återfinns i Gävleborgs län där ett betydande antal ansökningar inkommit från fastighetsägare i Ovanåkers kommun i Hälsingland, vilket är en naturlig följd av att det sker ett omfattande arbete med landsbygdsbebyggelsen i just denna kommun.

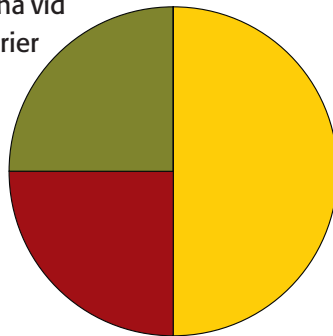
En annan faktor som påverkar antalet ansökningar är även vilken typ av kulturlandskap som finns i länet. Västra Götalands län har fått in ansökningar från i stort sett samtliga kommuner, men de flesta ansökningarna kommer från delar av länet som är typiska jordbruksbygder.

Vissa byggnadstyper har även varit mer frekvent förekommande bland ansökningarna. Under 2006 var exempelvis ladugårdar den vanligaste byggnadstypen i Västra Götalands län medan i Stockholms län var jordkällarna övervägande. För att uppnå en god blandning på bidragsobjekten har länsstyrelserna prioriterat olika byggnadstyper och olika åtgärder.

### Antal byggnader per fastighet

Antalet ansökningar per fastighet och år begränsas i fyra län. Tre av dessa har valt att enbart lämna bidrag

I 25 % av länen samarbetar länsstyrelsens kulturmiljövårdsenhet med handläggarna vid lantbruksenheten och museets antikvarier i urvalet av bidragsobjekt.



I 50 % av länen är det enbart Länsstyrelsens kulturmiljövårdsenhet som står för urvalet.

I 25 % av länen samarbetar länsstyrelsens kulturmiljövårdsenhet med museets antikvarier i urvalet av objekt.

Figur 2. Diagrammet visar i vilken omfattning som samarbete sker mellan olika aktörer under urvalsprocessen.



Faktorer som styr urvalet	U	X	AB	Y	I	C	O	T	Totalt
Original och ursprung (läge)	U	X	ab		i	c	O	T	7
Byggnadens skick	U	X	ab		i	c	O	T	7
Typ av åtgärd		X	AB	y	i	C	O	T	7
Kulturhistoriskt värde	U	X		y	i	C		T	6
Geografisk spridning			AB		i	C	O	T	5
Länskaraktäristisk byggnad			AB		i	c			3
Riksintresseområde			ab		i	c		t	4
Byggnadstyp			ab		i	c		t	4
För länet ovanlig byggnad			AB			c			2
Synlighet i landskapet		X			i				2
Antal angivna kriterier	3	5	8	2	9	9	4	7	

Tabell 2. Faktorer som styr urvalet av bidragsobjekt. De stora länsbokstäverna är faktorer som angivits redan i satsningens informationshandlingar. Små bokstäver anger att länet beaktat faktorn, till exempel i valet mellan snarlika objekt.

till en byggnad per fastighet och år. I det fjärde länet, Gävleborgs län, har man i stället satt gränsen vid två byggnader per fastighet. Detta har dessutom kombinerats med en viss flexibilitet i användandet av bidraget. I deras informationsmaterial kring bidraget står följande:

*”Om du söker för två byggnader får en mindre andel av bidraget flyttas mellan objekten. Den ”billigaste” ladan måste alltid ha bidragsberättigade utgifter för minst 5 000 kronor och om så är fallet kan den andra ladan (om den har fler och dyrare bidragsberättigade utgifter) få upp till 15 000 kr i bidrag.”*

Detta förfarande kommer av att det under 2004 och 2005 i ett flertal ärenden förekom att fastighetsägare sökte bidrag för ett antal byggnader. Kostnadsbilderna för åtgärderna varierade stort mellan de olika byggnaderna inom samma fastighet. Vissa byggnader hade en mer omfattande skadebild och var därmed mer kostnadskrävande. I andra fall var det byggnadernas storlek som bidrog till olikheterna. När sedan fastighetsägarna skulle redovisa kostnaderna för de ingående byggnaderna komplicerades detta av att de var tvungna att redovisa byggnad för byggnad. Genom att möjliggöra att bidragsmedlen används mer flexibelt uppmuntras fastighetägare att ta hand om två lador i stället för en och den ekonomiska redovisningen underlättas för såväl fastighetsägarna som för länsstyrelsens handläggare.

## Handläggning

I handläggningen av de ordinarie bidragsärendena känner länen som regel i god tid till vilka större arbeten som är på gång eller vilka ärenden som bör prioriteras under kommande år. De kan förbereda och planera årets aktiviteter i väntan på fördelningsbeslutet. Arbetet med uppmuntransbidragen sker mer koncentrerat och innebär att länsstyrelsen måste ta ställning till ett relativt stort antal och ”okända” byggnader. Hur stor ökning av antalet ärenden som satsningen inneburit varierar mellan år och län. I flera fall uttrycker handläggarna att det är ovant att hantera ett så stort antal ärenden, men i de län där satsningen pågått under flera år har rutiner utarbetats och hanteringen på olika sätt underlättats.

Den ökade arbetsbelastningen i kombination med att handlägningsinsatsen måste stå i kontrast till den låga bidragssumman, har inneburit att flera av handläggarna eftersträvat ett så enkelt handlägningsförfarande som möjligt. Av den anledningen sköter exempelvis Gävleborgs län i stort sett all kontakt med fastighetsägarna via telefon och i Västra Götalands län hanteras uppmuntransbidragets ansökningshandlingar som ett massärende.

Andra sätt som flera av länsstyrelserna nyttjat för att förenkla hanteringen av uppmuntransbidraget är att stryka de ansökningar som inte är kompletta. Kompletteringsarbetet är enligt handläggarna en

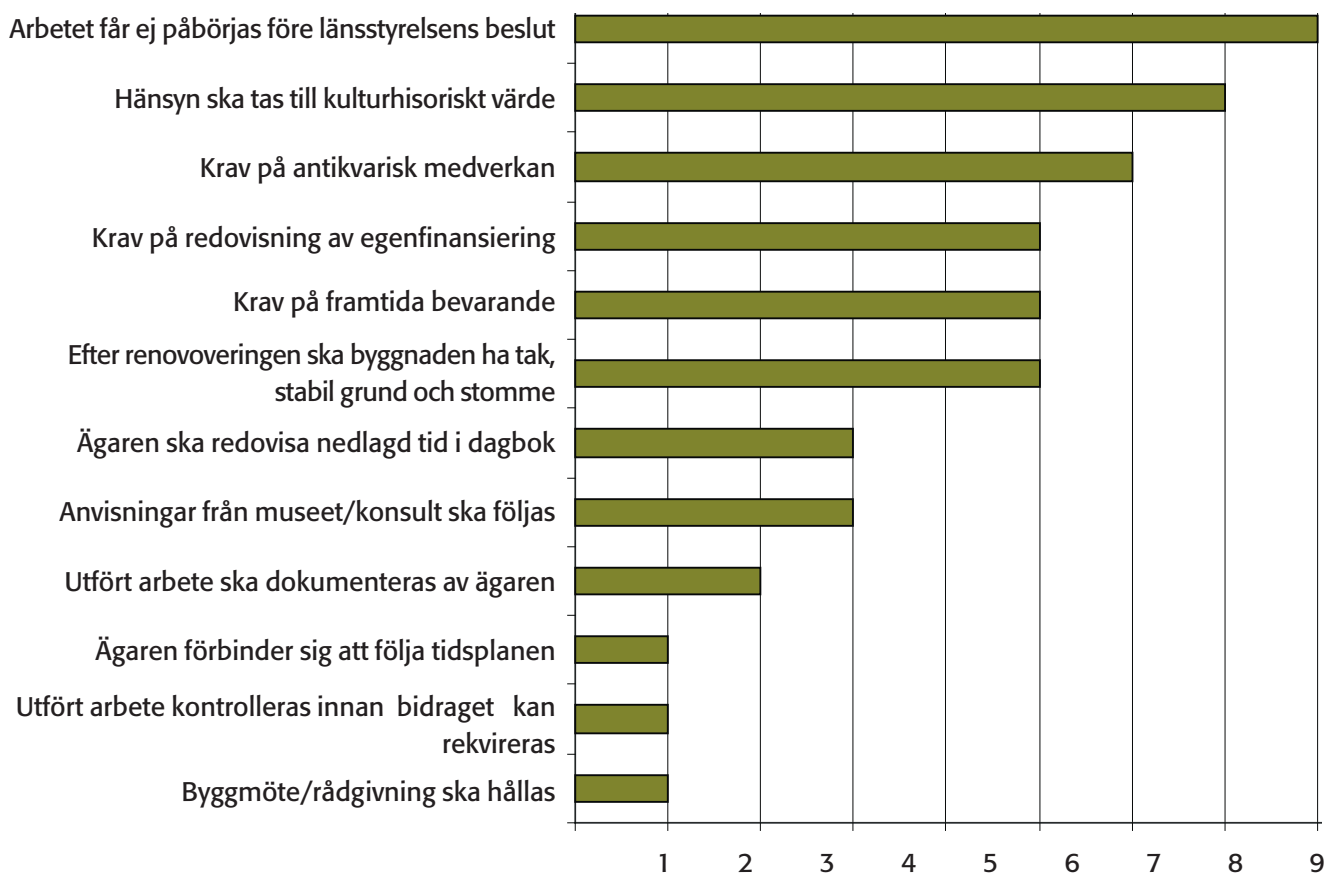
av de mer tidskrävande uppgifterna i satsningen. I de län som genomfört satsningen under flera år har informationsmaterialet modifierats uti från de brister som förekommit i de inkomna ansökningshandlingarna. Därmed har antalet ofullständiga ansökningar minskat och handläggningen underlättats. Vidare anser några län även att handläggningen till viss del förenklas av att bidragssumma och motfinansieringsprocent redan är bestämd. Genom att det dessutom är utpekat vilka åtgärder som bidraget ska gå till undviks en rad diskussioner som kan ta mycket tid och kraft i ett vanligt bidragsärende.

### Byggnader med högt kulturhistoriskt värde

Flera handläggare påtalar att det finns byggnader som sticker ut från mängden bland de inkomna ansökningshandlingarna. Hur dessa byggnader hanteras varierar mellan länen. I fem av länen har man behandlat

de inkomna ansökningarna utan att uppmärksamma någon enskild byggnad. Övriga tre län har däremot valt att på olika sätt särbehandla byggnader med höga kulturhistoriska värden. Några kostsamma renoveringar av särskilt värdefulla lador har förts över i den ordinarie byggnadsvårdshandlingen samma år. I andra fall har fastighetsägarna blivit ombudade att vänta med restaureringen och återkomma följande år med en ordinarie bidragsansökan.

Ett annat sätt som byggnaderna med högt kulturhistoriskt värde har uppmärksamats på är att länsstyrelsen har gett museet i uppdrag att dokumentera byggnaden eller besöka fastighetsägarna för extra rådgivning. Ett exempel på detta förfarande genomfördes i Stockholms län under 2004. Då fick Stockholms läns museum i uppdrag att dokumentera en linbastu i Frötuna Väsby. Denna särbehandling av objekt motiveras av att man vill göra ägaren medveten om att deras byggnad är unik och visa på att den bör hanteras mer varsamt än andra ekonomibygnader.



Figur 3. Sammanställning av hur många länsstyrelser som hänvisar till olika villkor i beslutshandlingarna.

## Beslut

Beslutshandlingarna är i de flesta fall relativt enkla och följer Länsstyrelsernas normala bidragssmallar. Ungefär hälften av länen formulerar beslutshandlingen så att fastighetsägaren tilldelats bidrag ”dock högst” den maximala bidragssumman. Övriga län har försökt räkna fram en mer exakt bidragssumma baserat på det underlag de fått in i ansökningshandlingarna. En annan skillnad är om länsstyrelserna anger om bidragssumman är inklusive eller exklusive moms, vilket beror på om ägaren kan dra av momsen för renoveringen eller inte. Vissa skillnader finns även i omfattningen på bidraget villkor.

## Antikvarisk medverkan

De olika länsstyrelserna resonerar olika kring den antikvariska delaktigheten i restaureringsprocessen. Deras inställning till denna fråga skiljer sig åt i flera avseenden. Alla län tycker att det optimala är att en antikvarie medverkar, men en grundläggande fråga verkar vara under vilken del av processen och hur stora kostnader som kan vara motiverade för den antikvariska medverkan vid begränsade bidragssummor av detta slag.

Samtliga län ställer krav på någon form av antikvarisk medverkan, men omfattningen varierar. Skillnaderna i förfarandet verkar bottna i hur man ser på satsningen som sådan, samt vilken roll som tillskrivs den medverkande antikvarien. Antikvarien kan ses som en rådgivande part som kommer in tidigt i restaureringsarbetet med råd eller en kontrollant som granskar utfört arbete efter avslutad insats.

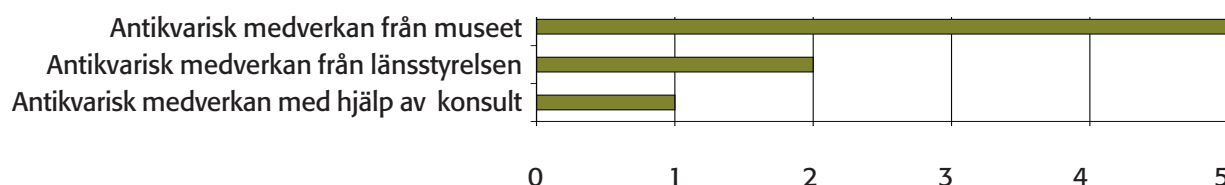
Något förenklat kan även en indelning göras mellan de län där satsningen syftar till att inspirera fastighetsägaren till att göra ”*något*” och som accepterar kompromisser som säkerställer byggnadens bevarande, och de län som har ett mer traditionellt

kulturmiljövårdssynsätt och vill se till att fastighetsägaren gör ”*riktigt*”.

I Västmanlands län betonas att det är viktigt att hålla fast vid en hög antikvarisk ambitionsnivå. Det optimala förfarandet vore enligt dem att ha en förbesiktning som resulterar i ett protokoll med överenskommelse om vad som ska göras samt slutbesiktning. Ett snarlikt förfarande har genomförts i Uppsala län där Upplandsmuseet har en första träff med byggherren innan arbetet påbörjas samt gör slutbesiktning och skriver ett intyg på max två sidor med bilder. I Västra Götalands län och Örebro län anser man att det är bättre att erbjuda rådgivning innan än kontroll efter. Förfarandet i dessa län har varit ett rådgivningsbesök innan arbetena har påbörjats där fastighetsägaren/byggherren fått instruktioner om hur arbetet ska utföras samt informerats om att det även är deras uppgift att dokumentera arbetet och redovisa resultatet. I Örebro län har man även försökt ha telefonkontakt med fastighetsägarna under arbetenas gång.

Tre län begär in slutbesiktningssintyg för de besiktade objekten och fem län låter ägarna dokumentera arbetena själva. Fastighetsägarens egen redovisning av arbetet är i huvudsak en redogörelse för de utgifter som finns, en sammanställning av fotografier från arbetets olika skeenden samt en sammanställning över den egna nedlagda tiden. För att förtydliga tidsåtgången har några län gett ägarna i uppgift att föra arbetsdagbok. Ytterligare variationer på detta är att några län har utformat en rapportmall som ägaren ska fylla i. De flesta län som låtit ägarna få uppdraget att rapportera in det utförda arbetet är mycket nöjda. Många ägare är noggranna och ambitiösa och lämnar in bra dokumentation.

Det enda som några län framhållit som en nackdel med satsningen är att det har tagit mycket tid att gå igenom det inlämnade materialet och begära in kompletteringar samt räkna ut den korrekta bidragssumman.



Figur 4. Fördelningen mellan de åtta länen olika former av antikvarisk medverkan under 2006.

## 7. Kostnader

### Bidragets storlek

För att genomföra satsningen på uppmuntransbidragen har länsstyrelserna avsatt en summa av byggnadsvårdsanslaget (Bg1) i storleksordningen mellan 150 000 till 1 000 000 kronor per år och län. Den avsatta summan verkar mer som ett takbelopp för satsningen än ett definitivt ”mål”.

Bidragssummans storlek varierar mellan länen och har även förändrats över tid. Under den första perioden 2001 till 2003 prövade Västmanlands län att ha ett maximalt bidragsbelopp på 12 500 kronor. Därefter utvärderades satsningen och summan höjdes till 20 000 kronor. Gävleborgs län började, precis som Västmanlands län med 12 500 kronor som maximalt bidragsbelopp, men beslutade 2005 av sänka summan till 10 000 kronor. Uppsala län är det län som valt den högsta bidragssumman, 25 000 kronor. Motiveringen till detta är att, även om bidraget egentligen är lågt, ska det kännas som att man faktiskt får ett bidrag som motiverar till att använda både traditionella metoder och material. Det ska inte bara vara en uppmuntran utan även en möjlighet att ta tillvara det kultur-

historiskt värdefulla. Förhoppningen med den högre bidragssumman är att den ska vara mer realistisk och möjliggöra goda antikvariska lösningar.

### Motfinansiering

I alla län utom ett finns ett femtioprocentigt motfinansierings krav på fastighetsägaren. Detta innebär att ägaren för att få maximalt bidrag måste redovisa en egen insats motsvarande bidragssumman. Kostnaderna ska bestyrkas med fakturor, kvitton eller i form av egen nedlagd arbetstid eller eget material till ett uppskattat marknadsmässigt värde.

I många fall visar sig dock den femtioprocentiga motfinansieringen vara ett minimum på vad fastighetsägarna går in med. Det finns ett flertal bidragsärenden där den totala renoveringskostnaden är flerdubbelt högre än bidragssumman. Bidragssummans storlek verkar således ha mindre betydelse än bidraget i sig.

Gävleborgs län är det län som har valt att ta bort kravet på den femtioprocentiga motfinansieringen. Detta förfarande har länsstyrelsen genomfört utifrån

#### Avsatta medel för satsningen

	U	X	AB	Y	I	C	O	T
Avsatt summa 2006	450 000	250 000	1 000 000	150 000	250 000	800 000	1 000 000	400 000
Utbetalad summa 2006	208 800	157 072	522 750	35 000	187 100	475 842	821 122	301 393

Tabell 3. För satsningen avsatta samt förbrukade medel under 2006.

#### Sökbar

#### bidragssumma

	U	X	AB	Y	I	C	O	T
Tidigare nivå	12 500	12 500	0	0	0	0	0	0
Bidragsnivå 2006	20 000	10 000	20 000	10 000	15 000	25 000	20 000	20 000

Tabell 4. Länens olika bidragssummor inom satsningen på uppmuntransbidrag.

en granskning av bidragsärendena under 2004. Utifrån dessa ärenden visade de sig vara omöjligt att genomföra en restaurering utan att gå in med en egeninsats av samma storlek som bidraget. Det kravet ansågs därför innebära onödig administration och togs bort. Fastighetsägarna redovisar dock fortfarande restaureringskostnaderna på samma sätt som tidigare.

## Genomförandegrad

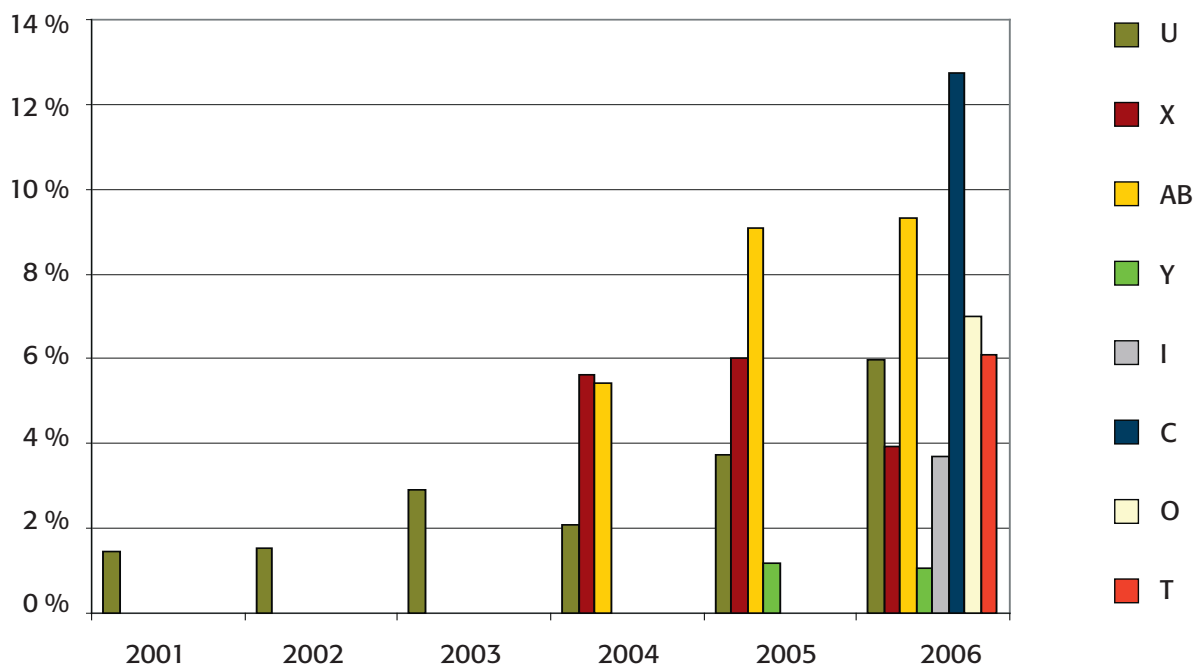
Långt ifrån alla bidragsärenden når upp till satsningens maximala bidragsbelopp. Under 2006 kom 73 procent av uppmuntransärendena i Västmanlands län upp i maxbeloppet medan i Västernorrlands län var motsvarande andel 33 procent.

Förutom den varierande graden av nyttjande av bidragssumma finns det även ärenden som inte blir av under den aktuella säsongen. De flesta länen ligger på en genomförandegrad mellan 65-85 procent bland uppmuntransbidragen, men det finns län som ligger både över och under denna nivå. Osäkerhetsfaktorn kring hur många som kommer att genomföra restaure-

ringarna samt exakt hur stort det totala bidraget kommer att bli, har varit ett stort bekymmer för samtliga intervjuade länsstyrelser. Ju senare länsstyrelsen får besked om att renoveringen inte kommer att genomföras desto svårare blir det för dem att finna ersättare bland de övriga sökande.

## Kostnad för handläggning

Den nya bidragsformen är tidskrävande att administrera. Exakt hur mycket tid som har gått åt har varit svårt att sammanställa beroende på att några län har sett uppmuntransbidraget som en del av den ordinarie verksamheten och har därför inte särredovisat handläggningstiden för satsningen. Andra län har arbetat mer projektinriktat och har därför kunnat svara exakt på frågan om mängden nedlagd tid. Vad som framgår är att tidsåtgången varierar beroende på i vilken omfattning som länsstyrelsen samarbetar med andra parter samt hur stor del av den antikvariska medverkan som läggs ut på en extern aktör.



Figur 5. Uppmuntransbidragssatsningens omfattning i förhållande till länens hela anslag till byggnadsvård.

## Kostnad för informationsspridning

De flesta länen har valt att inte trycka upp någon informationsfolder eller liknande till satsningen. I stället har informationsmaterialet funnits tillgängligt via internet och vid behov har materialet skrivits ut och skickats till intresserade fastighetsägare.

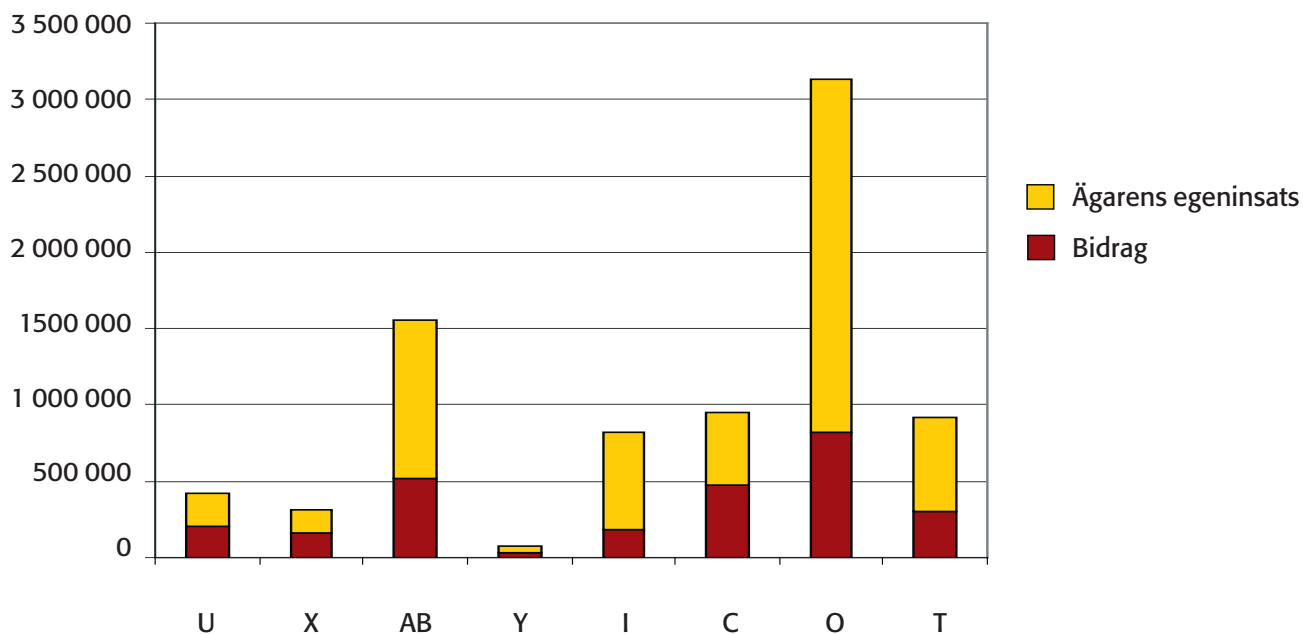
Den stora kostnaden för informationsspridning är i stället kopplad till den tid som länen har lagt ned på att utforma informationsmaterialet till satsningen. Allt efter som fler län har anslutit sig till satsningen har den tid som behövs till utformandet av materialet minskat. Länen har tagit inspiration av varandra, bearbetat och anpassat materialet till de regionala förutsättningarna. I de län där satsningen pågått under några år har justeringar gjorts kontinuerligt och inför varje ny ”omgång” behövs numera enbart någon dag för att uppdatera materialet.

## Kostnad för antikvarisk medverkan

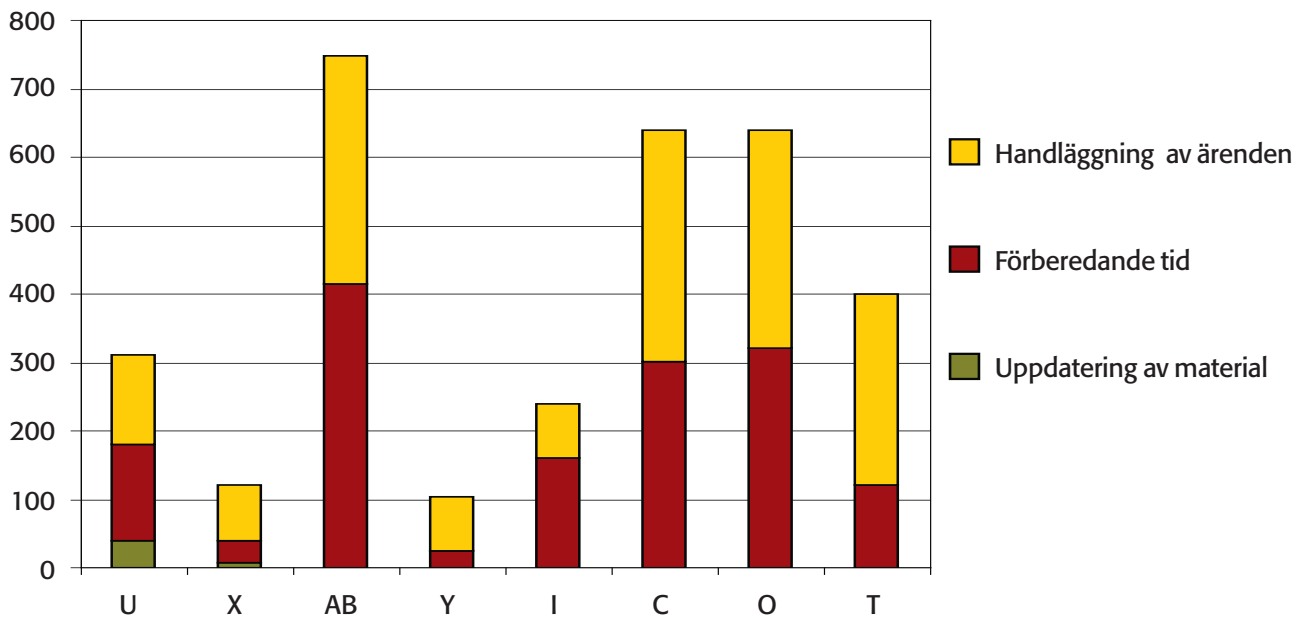
Kostnaderna för antikvarisk medverkan och kontrollinsatser är en betydande utgiftspost inom satsningen.

Samtliga län har krav på någon form av antikvarisk medverkan. Två länsstyrelser har valt att själva stå för den antikvariska medverkan. I dessa län sköter länsstyrelsens handläggare rådgivningen samt utför stickprovskontroller. I resterande sex län har den antikvariska medverkan lagts på externa resurser. Fem län har låtit länsmuseet få uppdraget och endast ett län har anlitat en fristående konsult.

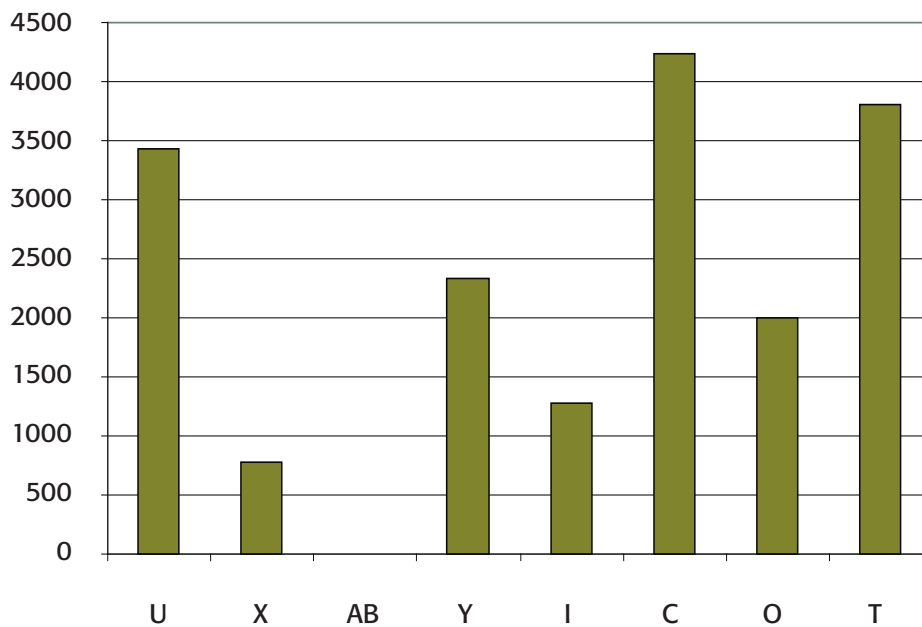
I Gävleborgs län har man medvetet försökt att hålla ned kringkostnaderna vilket resulterat i att den antikvariska medverkan gradvis minskats. Under 2004, som var satsningens första år i Gävleborgs län, genomförde Länsmuseet och en fristående byggnadsvårdskonsult de antikvariska slutbesiktningarna av bidragen samt skrev rapporter. Med tanke på bidragets storlek kändes kontrollfasen enligt länsstyrelsen, överflödigt. Från och med år 2005 infördes i stället egenkontroll samt slumpvis utvalda stickprovskontroller.



Figur 6. Bidragssumma samt ägarens redovisade egeninsats ger den totala restaureringskostnaden. Bilden är inte helt korrekt. I några fall ingår ägarens egna arbete i den redovisade totalkostnaden och några län har inte uppgifter om den totala egenfinansieringen. I de fall där egenfinans och bidragssumma är lika stora är egenfinansieringen ett minimum.



Figur 7. Uppskattat antal timmar som handläggarna vid de olika länsstyrelserna lagt ned på satsningen. Övervägande del av dessa uppgifter är uppskattningar. Orsaken till att Stockholms län har ett så stort antal timmar beror på att det inkluderar antikvariska medverkan och slutbesiktningar.



Figur 8. Kostnad för antikvarisk kontroll per ärende under 2006. Kostnaderna för den antikvariska kontrollen varierar beroende på antalet objekt och länens storlek. Länsstyrelsen i Stockholms län utför själva kontrollerna och har av den anledningen ingen noterad utgift på denna post.

## 8. Resultat

### Uppmuntransbidragets faser

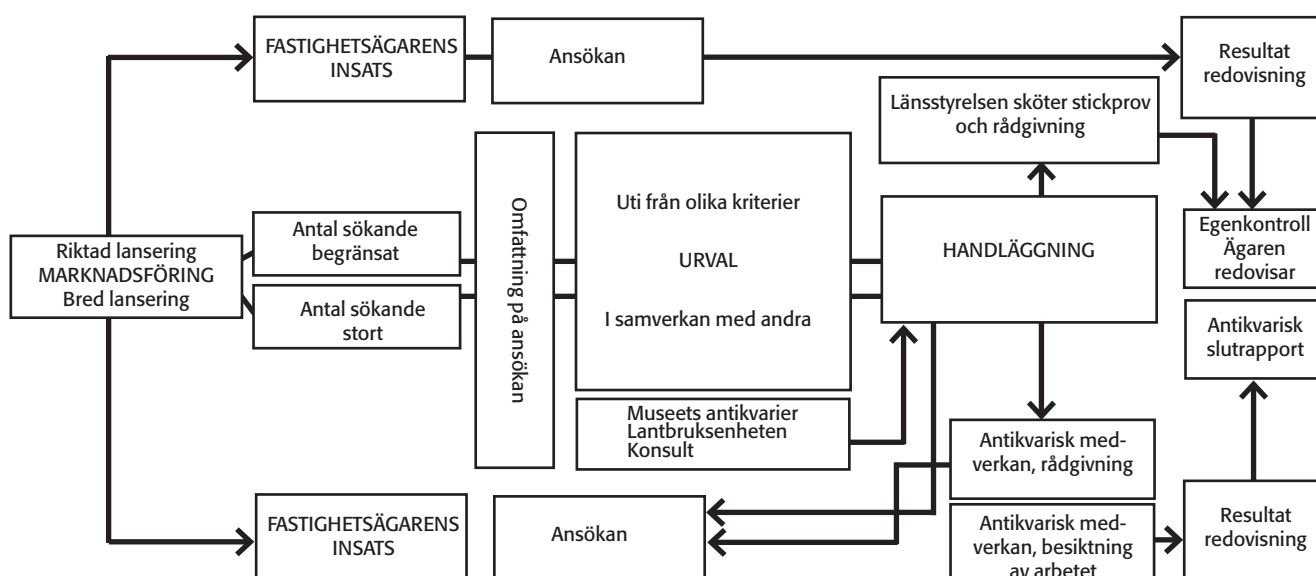
Satsningen på uppmuntransbidragen i de åtta länen har utformats utifrån Västmanlands läns grundidé, men har sedan tagit form utifrån länens egna förutsättningar. Det finns en hel del gemensamma nämnare mellan länen, men även skillnader. Dessa olikheter vad gäller exempelvis antal inkomna ansökningar, tidsåtgång per ärende och satsningens kringkostnader kan härledas till de olika val som handläggarna har gjort i arbetets olika skeden. Satsningens olika faser och val kan sammanfattas i nedanstående figur.

### Informationsinsatserna

Det informationsmaterial som har skickats ut till fastighetsägare som varit intresserade av uppmuntransbidraget har varit mer omfattande än det som nyttjas vid de ordinarie bidragsärendena. Informationsmaterialet

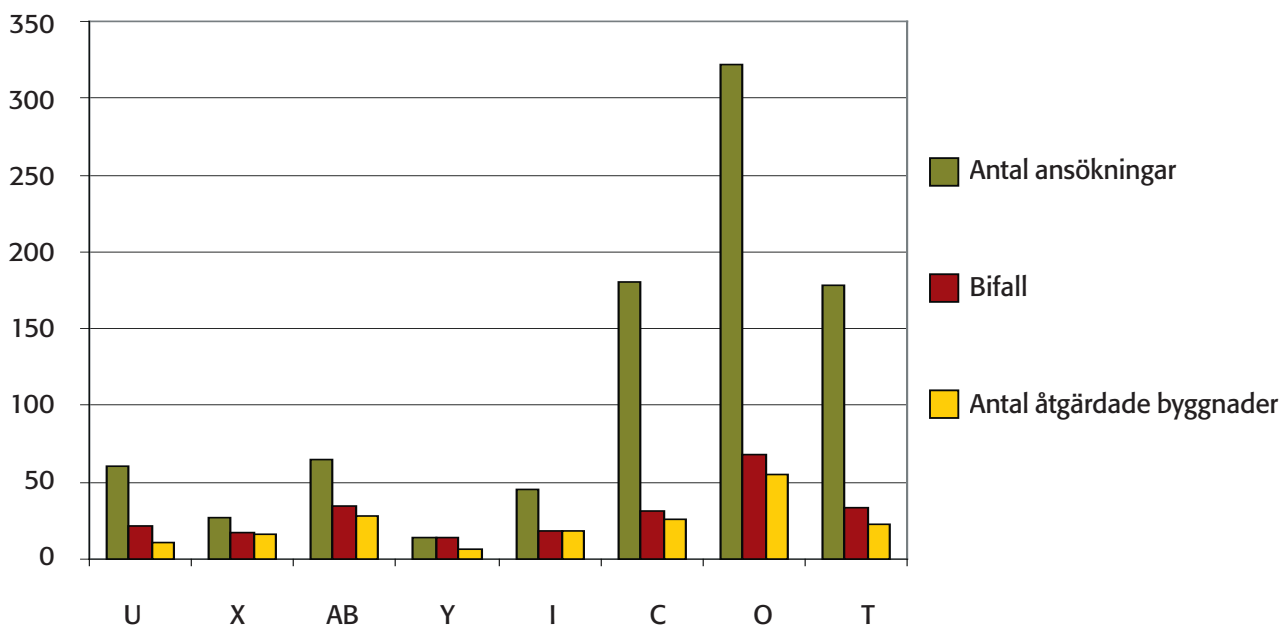
har fått gott genomslag och de flesta fastighetsägarna tagit till sig informationen som de fått i samband med uppmuntransbidraget. De har varit väl förberedda när museets antikvarier har kommit på besök inför renoveringen. I Örebro län har museets antikvarier sett en tydlig skillnad. Fastighetsägarna har ställt tydliga och relevanta frågor om både byggnaden och bidraget, vilket vilket sällan är fallet i de ordinarie rådgivningsärenden. Då frågar fastighetsägarna oftast bara om de kan få bidrag ”för något”, utan att ha tänkt igenom vad de vill göra med byggnaderna eller vilka åtgärder som bör prioriteras.

I Västmanlands län framträder resultatet av det omfattande informationsmaterialet i den enkätundersökning som genomfördes under hösten 2003, då satsningen pågått i tre år. Enkäten skickades till samtliga fastighetsägare, både de som beviljats bidrag och de som fått avslag på sin ansökan. I undersökning-



Figur 9. Satsningens olika faser och val.





Figur 10. Resultat för uppmuntransbidragssatsningen under 2006, antalet inkomna ansökningar, antal bifall samt antal restaurerade byggnader.

en framgår att 43 procent av fastighetsägarna som fått avslag ändå genomförde renoveringen. På frågan om vad de tyckte om informationen i ansökningsmaterial så svarade 73 procent av samtliga, att de tyckte att det var bra, 4 procent dåligt och 23 procent att det borde förbättras. Av de fastighetsägare som fått bifall på sin ansökan ansåg 89 procent att de lärt sig något av processen och av de som fick avslag svarade hela 36 procent att även de hade lärt sig något.

## Medias roll

Antalet byggnader som har uppmärksammats inom satsningen är förhållandevis stort i jämförelse med antal ordinarie bidragsärenden. Antalet ansökningar som kommit in samt den geografiska spridningen bland dessa har haft tydliga kopplingar till den mediala uppmärksamheten kring satsningen. Genom att satsningen på ekonomibygnader omtalats i media har många fastighetsägare blivit uppmärksammade på att deras enkla byggnader är värdefulla och möjligheten att söka bidrag. Artiklar och radiointervjuer har genererat en medvetenhet kring och ett intresse för odlingslandskapets byggnader vilket resulterat i ett stort antal ansökningar.

I de län där satsningen inte lanserats via media har i stället resurser och tid kunnat riktas in mot en av kulturmiljövården prioriterad bebyggelse med ett mindre tidskrävande handlägningsförfarande som följd.

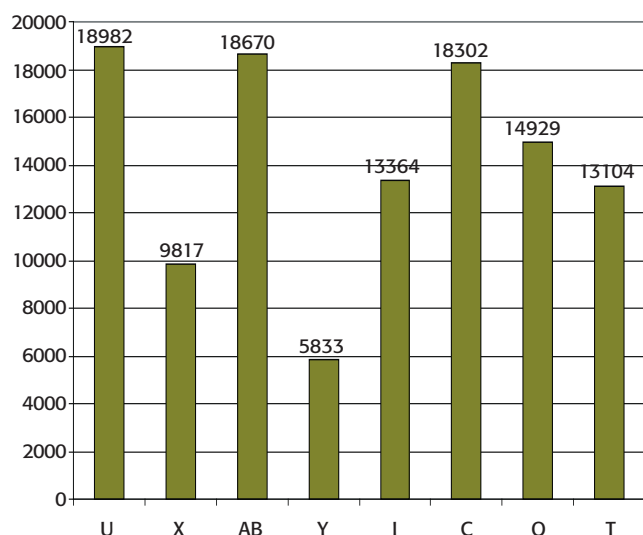
## Motivation

Satsningens bidragsnivå är låg, mellan 10 000 och 25 000 kr. Dessutom är det enbart vid ett mindre antal ärenden där det maximala bidragsbeloppet utbetalas.

Antal ärenden	U	X	AB	Y	I	C	O	T
Ökning 2004	50	20	83					
Ökning 2005	33	16	108					
Ökning 2006	31	18	75		31	65	61	72

Tabell 5. Antal ärenden i procent inom anslaget Bidrag till kulturmiljövården, Bg 1. Ökningen beror på satsningen på uppmuntransbidrag.

Detta beror på kravet på motfinansiering med minst 50 procent av kostnaden. Oavsett bidragets storlek har många fastighetsägare påtalat att möjligheten att få bidrag har varit det som gjort att de tagit tag i något som de tänkt göra sedan länge. Dessutom finns flera fall där fastighetsägarna låtit göra mycket kostsamma renoveringar där den egna insatsen varit betydligt mer än de 50 procent i motfinansiering som är kravet.



Figur 11. Bidragets medelvärde per län under 2006.

## Antikvarisk medverkan

Några län inleder restaureringarna med rådgivning andra har avslutande besiktning, något län har både rådgivning och slutbesiktning. I den ovan nämnda enkätundersökningen som genomfördes i Västmanlands län 2003 ansåg 80 procent av de som fått bifall att rådgivningen varit tillräcklig. Av de som fått avslag ansåg 54 procent att de inte fått tillräckligt med rådgivning. Satsningen har därmed visat på att det finns ett behov av rådgivning oavsett om fastighetsägarna får bidrag eller inte.

## Resultatet i landskapet

För att en byggnad ska komma i fråga för bidrag har flera län poängterat vikten av att den står kvar på ursprunglig plats. Två län har även vägt in byggnadens läge i landskapet som en viktig faktor i urvalsprocessen. Genom att satsningen många gånger uppmärksammat byggnader som ligger exponerade i ett öppet landskap,

blir även insatsen känd för förbipasserande. I Västmanlands län uttrycker länsstyrelsens handläggare att de, efter att ha haft ekonomibyggnaderna i fokus under flera år, tycker sig kunna se en ökad medvetenhet på landsbygden. Allt fler små ekonomibyggnader blir underhållna även i områden där länsstyrelsen inte lämnat bidrag inom satsningen.

- Uppmuntransbidraget uppmärksammar på ett bra sätt behovet av underhåll av lantbrukets ekonomibyggnader.
- Satsningen har bidragit till ett ökat intresse hos fastighetsägarna för byggnadsvård och underhåll.
- Satsningen har fått ett stort gensvar från allmänheten med många ansökningar som följd.
- Bidraget har, trots att summan varit låg, motiverat fastighetsägarna att ta hand om sina ekonomibyggnader.
- Uppmuntransbidraget har gett en god spridning av bidragsmedlen, såväl geografiskt som byggnadskategoriskt.
- Den antikvariska rådgivningen har bidragit till större kunskap om lantbrukets bebyggelse hos fastighetsägarna.
- Uppmuntransbidraget är en god metod som länen kan arbeta med i delar av anslaget Bidrag till Kulturmiljövård.

## 9. Förbättringsbehov

### Restaureringar som inte slutförs

I stort sett samtliga åtta länsstyrelser har en skillnad mellan antal bifall och antal slutförda ärenden. Detta framhålls som ett problem som är svårt att komma till rätta med. Handläggarna upplever att det är besvärligt att få klarhet i vilka ärenden som inte kommer att genomföras i tid. Dessutom är det svårt att gardera sig mot bortfallet av ärenden. De uteblivna restaureringarnas bidragsmedel måste snabbt fördelas om till nya ärenden, ofta under stark tidspress. Bortfallet av objekt speglar en verklighet som inte kan styras av instruktionsblanketter eller villkor. Det finns alltid omständigheter som fastighetsägare inte kan råda över som gör att en restaurering måste skjutas fram: väderförhållanden, svårigheter att få tag i rätt material eller att boka in hantverkare med rätt kompetens. Detta är dock inte ett problem som är specifikt för uppmuntransbidraget utan förekommer även i ordinarie bidragsärenden.

I Uppsala och Västmanlands län har man försökt komma åt detta problem genom att ange ett sista datum (1 juli respektive 15 juni) för när arbetena ska ha påbörjats. På så vis har de försökt att på ett tidigt stadium få grepp om vilka ärenden som med säkerhet kommer att genomföras. Metoden ger en enkel indikation på hur intresserade fastighetsägarna är av att genomföra projektet. Uti från detta kan länsstyrelsens handläggare uppskatta hur stor sannolikheten är att arbetena kommer att påbörjas inom en snar framtid och i de fall där de verkar dra ut på tiden kan man förbereda för eventuella reservobjekt. I Gävleborgs län har man i större mån försökt att anpassa sig till de sökande och försökt att flytta över de ärenden som av olika anledningar inte kunnat genomföras, till följande år.

### Ett rikt kunskapsunderlag

Ansökningshandlingarna till uppmuntransbidragen har i de flesta län varit omfattande. Syftet med det utförliga ansökningsmaterialet har huvudsakligen varit att samla in ett kunskapsunderlag kring de

småskaliga ekonomibyggnaderna på landsbygden. Samtidigt upplever flera län att kompletteringsarbetet kring såväl ansökningarna som redovisningarna är mycket tidskrävande. Flera län uttrycker starkt att de skulle vilja göra något mer med materialet än att bara arkivera handlingarna. Det kunskapsunderlag som ansökningshandlingarna utgör borde fångas upp och utvecklas för att bli ett handläggarstöd. För att minimera kompletteringsinsatserna har några län valt att plocka bort icke fullständiga ansökningar.

### Ekonomisk redovisning

Flera län uttrycker även att de skulle uppskatta en enklare hantering av den ekonomiska redovisningen av bidraget. I stället för att lägga mycket tid och resurser på handläggningen, skulle det bli möjligt att lägga mer kraft på rådgivning och den antikvarisk medverkan. Det moment som verkar vara mest tidskrävande är genomgången av de ekonomiska underlagen och uträknandet av en exakt bidragssumma. Förfarandet skulle kunna underlättas genom en friare form av schablonbidrag. Ett län som eftersträvat en smidigare form av ärendehantering är Gävleborgs län. De har exempelvis tagit bort kravet på uppvisande av 50 procentig medfinansiering. Nu betalar Gävleborgs län ut bidraget rakt av mot uppvisande av kvitto eller faktura upp till takbeloppet.

## Figurförteckning

Figur 1. Sammanställningen visar antal länsstyrelser som hänvisar till olika kriterierna som ska vara uppfyllda för att en byggnad ska kunna komma i fråga för uppmuntransbidrag.

Figur 2. Diagrammet visar i vilken omfattning som samarbete sker mellan olika aktörer under urvalsprocessen.

Figur 3. Sammanställning av hur många länsstyrelser som hänvisar till olika villkor i beslutshandlingarna.

Figur 4. Fördelningen mellan de åtta länens olika former av antikvarisk medverkan under 2006.

Figur 5. Uppmuntransbidragssatsningens omfattning i förhållande till länens hela anslag till byggnadsvård.

Figur 6. Bidragssumma samt ägarens redovisade egeninsats ger den totala restaureringskostnaden.

Figur 7. Uppskattat antal timmar som handläggarna vid de olika länsstyrelserna lagt ned på satsningen.

Figur 8. Kostnad för antikvarisk kontroll per ärende under 2006.

Figur 9. Satsningens olika faser och val.

Figur 10. Resultat för uppmuntransbidragssatsningen under 2006, antalet inkomna ansökningar, antal bifall samt antal restaurerade byggnader.

Figur 11. Bidragets medelvärde per län under 2006.

## Tabellförteckning

Tabell 1. Tidsramar för uppmuntransbidraget.

Tabell 2. Faktorer som styr urvalet av bidragsobjekt.

Tabell 3. För satsningen avsatta samt förbrukade medel under 2006.

Tabell 4. Länens olika bidragssummor inom satsningen på uppmuntransbidrag.

Tabell 5. Antal ärenden i procent inom anslaget Bidrag till kulturmiljövården, Bg 1.

Ansökningshandling från 2006 års satsning i Västmanlands län

**ANSÖKAN OM STÖD TILL  
ÖVERLOPPSBYGGNADER  
AV ENKLARE TYP**

2006



**LÄNSSTYRELSEN**  
*Västmanlands län*



**BIDRAGSANSÖKAN**  
Vård, ombyggnad m.m. av kulturhistoriskt värdefull  
bebyggelse eller insatser för information m.m. i  
anslutning till sådan bebyggelse

**Objekt** (Omstående sida skall också fyllas i)

Objektets namn (populärnamn, gårdsnamn e.d.)	Fastighetsbeteckning	Typ av miljö	Areal (Ha)
Fastighetsägarens/förvaltarens namn och adress (om annan än bidragsmottagaren)			
Socken/församling	Landskap	Kommun	Län
Objektets adress eller motsvarande		Ort, bynamn eller motsvarande	

**Bidragsmottagare**

Namn (inkl. ev. attention eller c/o)		Personnr/organisationsnr	
Postutdelningsadress		Postnr	Postort
Postgiro/Personkonto	Bankgiro	<input type="checkbox"/> Bidraget mottas i och för näringsverksamhet	<input type="checkbox"/> Bidragsmottagaren har ej avdragsrätt för mervärdesskatt på de åtgärder ansökan avser
Bankkonto	Kontoförande bank		
Ställföreträdande/ombud		<input type="checkbox"/> Utdrag ur bolags-/föreningsregister bifogas	<input type="checkbox"/> Fullmakt och andra behörighetshandlingar bifogas
Telefon	Annat telefonnr	Telefax	E-post

**Planerade åtgärder** (Fyll först i omstående sida)

Kort beskrivning av planerade åtgärder.			
Bilagor: <input type="checkbox"/> Åtgärdsprogram/förslagshandlingar		<input type="checkbox"/> Foto	<input type="checkbox"/> Karta
		Åtgärderna kan påbörjas <sup>1)</sup> (år-månad-dag)	
		Åtgärderna beräknas då vara genomförda (år-månad-dag)	

1) För att bidrag skall kunna erhållas får åtgärderna ej påbörjas före länsstyrelsens beslut

**Kostnader och sökt bidrag, kr** (exkl. avdragsgill moms)

Totalkostnad den del ansökan avser	Beräknad kulturhistorisk motiverad överkostnad	Sökt belopp
------------------------------------	--	-------------

**Finansiering**

(Anges på omstående sida)

**Övriga upplysningar**

T. ex. särskild adressuppgift för ställföreträdare/ombud eller om begränsning i avdragsrätten för ingående moms vid s.k. blandad verksamhet.

**Underskrift**

Att de uppgifter som lämnats i ansökan är riktiga och fullständiga intygas

Ort och datum
Namn-teckning och namnförtydligande

# BIDRAGSANSÖKAN

## Vård, ombyggnad m.m av kulturhistorisk värdefull bebyggelse eller insatser för information m.m. i anslutning till sådan bebyggelse

Gula fält ifylles av länsstyrelsen

### Objektets belägenhet m.m.

Ekonomisk karta	Koordinater (Fastighetens mittpunkt)	<input type="checkbox"/> Tätort
	X:   Y:	<input type="checkbox"/> Landsbygd

### Intressen

<input type="checkbox"/> Värdefull miljö enligt översiktsplan	<input type="checkbox"/> Byggnadsminnesklass	<input type="checkbox"/> Annat:
Riksintresseområde (KVM):	Riksintresseområde (NV):	

### Skydd

<input type="checkbox"/> Saknar ännu skydd	<input type="checkbox"/> Statligt byggnadsminne	<input type="checkbox"/> Kyrka/kyrkogård, 4 kap. KML
<input type="checkbox"/> Byggnadsminne, 3 kap. KML	<input type="checkbox"/> Samrådspplikt, 12 § SBM	<input type="checkbox"/> Kyrklig jord, 8 § LFKJ
<input type="checkbox"/> Byggnadsminnesfråga väckt 3 kap. KML	<input type="checkbox"/> Fornminne, 2kap. KML	<input type="checkbox"/> Annat: .....
<input type="checkbox"/> Skydd enl detaljplan/områdesbestämmelser	<input type="checkbox"/> Anmälningsplikt, 3 kap. KML	

### Huvudgrupp/verksamhet (Ange ett alternativ)

<input type="checkbox"/> Jordbruk	<input type="checkbox"/> Bostadsbebyggelse	<input type="checkbox"/> Hälso-, sjuk- o socialvård	<input type="checkbox"/> Kommunikationsväsen
<input type="checkbox"/> Skogsbruk	<input type="checkbox"/> Boställen o tjänstebostäder	<input type="checkbox"/> Utbildning och vetenskap	<input type="checkbox"/> Rekreation och turism
<input type="checkbox"/> Fiske och sjöfart	<input type="checkbox"/> Religionsutövning	<input type="checkbox"/> Handel och bankväsen	<input type="checkbox"/> Konstnärligt skapande
<input type="checkbox"/> Nomadnäring	<input type="checkbox"/> Offentlig förvaltning	<input type="checkbox"/> Folkrörelser o föreningsliv	<input type="checkbox"/> Parker och trädgårdar
<input type="checkbox"/> Hantverk, manufaktur, indu	<input type="checkbox"/> Samhällsservice o tekn förs	<input type="checkbox"/> Kultur och nöjesliv	<input type="checkbox"/> Annat: .....
<input type="checkbox"/> Slott och herrgårdar	<input type="checkbox"/> Rättsväsen	<input type="checkbox"/> Försvarsväsen	

### Byggnadsanslag

<input type="checkbox"/> Industribyggnad	<input type="checkbox"/> Bostadskomplement	<input type="checkbox"/> Torp	<input type="checkbox"/> Parker/trädgårdar
<input type="checkbox"/> Enfamiljsbostad	<input type="checkbox"/> Ekonomibyggnad	<input type="checkbox"/> Kyrkobyggnad	<input type="checkbox"/> Överloppshus
<input type="checkbox"/> Flerfamiljsbostad	<input type="checkbox"/> Fäbod	<input type="checkbox"/> Kyrkogård/begravn. plats	<input type="checkbox"/> Annat: .....

### Åtgärder

Planerade åtgärder	<input type="checkbox"/> Fönster	<input type="checkbox"/> Mark	<input type="checkbox"/> Tak
<input type="checkbox"/> Totalupprustning	<input type="checkbox"/> Grund	<input type="checkbox"/> Stomme	<input type="checkbox"/> Information m.m.
<input type="checkbox"/> Fasad	<input type="checkbox"/> Snickerier	<input type="checkbox"/> Ytskikt utvändigt	<input type="checkbox"/> Annan: .....

Insatsernas art	<input type="checkbox"/> Byggnadsvårdplanering	<input type="checkbox"/> Framställa skylt/-ar	<input type="checkbox"/> Annan: .....
<input type="checkbox"/> Byggnadsarbeten	<input type="checkbox"/> Konsult, projektering	<input type="checkbox"/> Utarbete folder/broschyrer	
<input type="checkbox"/> Kulturhistorisk kontroll	<input type="checkbox"/> Materialinköp	<input type="checkbox"/> Hålla kurs/-er	

Yrkeskategorier	Antal dagsverken <sup>2)</sup>		Antal dagsverken <sup>2)</sup>		Antal dagsverken <sup>2)</sup>
<input type="checkbox"/> Byggnadsarbetare	.....	<input type="checkbox"/> Målare	.....	<input type="checkbox"/> Egen insats	.....
<input type="checkbox"/> Konservator	.....	<input type="checkbox"/> Plåtslagare	.....	<input type="checkbox"/> Antikvariatisk kontroll	.....
<input type="checkbox"/> Murare	.....	<input type="checkbox"/> Snickare/timmerman	.....	<input type="checkbox"/> Annan:	.....

2) Beräknat och för den del ansökan avser

### Finansiering

Slag av finansiering	Finansierande/beslutande organisation	Belopp, kr	Finansiering beslutad
Egna medel inkl sökt bidrag, förutsatt nedanstående övrig finansiering			
EU-program:			<input type="checkbox"/> Ja <input type="checkbox"/> Nej
Myndighet i övrigt			<input type="checkbox"/> Ja <input type="checkbox"/> Nej
Företag/organisation			<input type="checkbox"/> Ja <input type="checkbox"/> Nej
Annan			<input type="checkbox"/> Ja <input type="checkbox"/> Nej



## BILAGA TILL BIDRAGSANSÖKAN

### Byggnadens konstruktion och fasad

(markera rätt alternativ med kryss under respektive rubrik)

#### Grund

- Fogad och putsad kallmur
- Bruksmur
- Hörnsten
- Plintar
- Syllmur
- Syllmur kilad sten
- Betong
- Annat:.....

#### Stomme/konstruktion.

##### Trä.

- Liggtimmer
- Stående timmer/ resvirke
- Stolpverk
- Korsvirke
- Plank
- Reglar
- Annat:.....

#### Stomme konstruktion.

##### Sten.

- Natursten
- Huggen sten
- Tegel äldre
- Tegel nyare
- Slaggflis ej formad slaggsten
- Slaggsten gjuten i form
- Annat:.....

#### Takkonstruktioner

- Åstak
- Åstak med sparrar
- Takstolar enligt bild 1
- Takstolar enligt bild 2
- Takstolar enligt bild 3
- Takstolar enligt bild 4
- Annat:.....

#### Takbeläggningar (ytskikt)

- Torv
- Ved
- Strå/halm/vass
- Spån
- Bräder
- Tegel enligt bild 1
- Tegel enligt bild 2
- Tegel enligt bild 3
- Plåt enligt bild 1
- Plåt enligt bild 2
- Plåt enligt bild 3
- Plåt enligt bild 4
- Plåt enligt bild 5
- Plåt enligt bild 6
- Eternit
- Papp
- Annat:.....

#### Takbeläggning

##### (undertak)

- Papp
- Spån
- Bräder
- Torv
- Strå/halm/vass
- Öppen läkt
- Annat:.....

#### Beklädnader/fasad. Trä.

- Lockpanel av bakar
- Lockpanel av okantade brädor
- Lockpanel av kantade brädor
- Gles panel
- Locklistpanel
- Spontad panel
- Annat:.....

## BILAGA TILL BIDRAGSANSÖKAN

### Byggnadens konstruktion och fasad

(markera rätt alternativ med kryss under respektive rubrik)

#### Beklädnad/fasad. Sten

- Puts på sten/tegel, ej på bild
- Puts på timmer

- Fyllningsdörr/ spegeldörr

#### Golvkonstruktion

- Jordgolv
- Bjälklag på mark
- Bjälklag på sten
- Golvbräda på syll
- Bjälklag på syllar

#### Skorstenar

- Av tegel
- Av slaggsten
- Av natursten
- Putsad
- Oputsad
- Rak
- Utkragad
- Plåtklädd, ovandel

#### Golvbeläggning

- Halvstock
- Plank

#### Fönster

- Antal styck
- Gjutjärnsbågar
- Okopplade
- Kopplade
- Träspröjs
- Blyspröjs
- Annat:.....

### Byggnaden i sin miljö

Fönsterbeslag utvändigt,  
ej enstaka

- Enligt bild 1
- Enligt bild 2
- Enligt bild 3
- Enligt bild 4
- Enligt bild 5
- Enligt bild 6
- Enligt bild 7

#### Dörrar utvändigt

- Antal stycken
- Bräddörr
- Paneldörr

Speciella detaljer/kännetecken på byggnaden:.....  
.....  
.....

Byggnaden är ensamliggande

Byggnaden ligger i eller i anslutning till:

- åker
- naturbetesmark
- skog

Byggnaden ligger bland andra byggnader i gårdsmiljö

## Historik

Troligt byggnadsår:.....  
Känd byggmästare:.....  
Ursprunglig användning:.....

Byggnaden är flyttad, när, varifrån, varför?:.....  
.....  
.....

## Funktion

- Byggnaden används inte alls
- Byggnaden används delvis, till vad?:.....
- Byggnaden används, till vad?:.....

Byggnaden kan eller ska efter renoveringen användas till detta:.....  
.....  
.....  
.....  
.....  
.....  
.....

## **BILAGA TILL BIDRAGSANSÖKNAN**

### **Övriga upplysningar**

Här kan Du skriva eller skissa information om byggnaden som inte framgår av krysschemat.

Skador, åtgärder, material, kostnader  
Fastighetsbeteckning \_\_\_\_\_

## **BILAGA TILL BIDRAGSANSÖKAN**

På dessa sidor skall Du klistra in foton, beskriva skador, åtgärder, material och kostnader. Ett kartblad med den aktuella byggnaden markerad bifogas ansökningshandlingen separat. Skulle du behöva fler blanketter av denna typ kan dessa beställas från Länsstyrelsen.

**Plats för foto**

## **BILAGA TILL BIDRAGSANSÖKAN**

### **Skador**

--

### **Åtgärder**

--

### **Material**

--

## BILAGA TILL BIDRAGSANSÖKAN

### Kostnader

Kryssmarkera framför det alternativ som motsvarar Din situation samt fyll i de rutor som är aktuella i Ditt fall. Med ”totalentreprenad” avses att en anlitad firma utför allt arbete. ”Egen entreprenad” avser om projektet drivs av sökanden själv inom ramen för egen näringsverksamhet. ”Underentreprenad” innebär i detta fall att en firma utför vissa åtgärder medan sökanden inom ramen för egen näringsverksamhet själv utför andra. Posten ”Privatperson är utförare” är aktuell om sökanden utför eget arbete såsom ett led i självfinansieringen, men ej inom ramen för egen näringsverksamhet. ”Anlitad entreprenör kan i detta fall vara en firma som utför delar av arbetet medan privatpersonen utför andra moment. Ange samtliga kostnader inkl. moms.

**Totalentreprenad**

<u><b>Totalkostnad:</b></u> Ange summa samt vad som ingår i kostnad	..... ..... .....
--	-------------------------

**Egen entreprenad**

<u><b>Egen arbetstid:</b></u> Ange tidsåtgång och summa	..... .....
<u><b>Underentreprenad:</b></u> Ange summa samt vad som ingår i kostnad	..... .....
<u><b>Materialkostnad:</b></u> Specificera kostnad för eget respektive inköpt material.	..... ..... ..... .....

**Privatperson är utförare**

<u><b>Egen arbetstid:</b></u> (självfinansieringsdel). Ange tidsåtgång och summa	..... ..... .....
<u><b>Anlitad entreprenör:</b></u> Ange summa samt vad som ingår i kostnad	..... ..... .....
<u><b>Materialkostnad:</b></u> (specificera kostnad för eget respektive inköpt material)	..... ..... ..... .....

## Kom-ihåg-lista

Följande krav ställs:

- att ansökan inkommit **senast den 1 april 2006** till Länsstyrelsen i Västmanlands län
- att garantier ges för det framtida bevarandet
- att uppstartsmöte ordnas med antikvarisk kontrollant och eventuell entreprenör
- att igångsättning av arbetena **ej** sker före Länsstyrelsens beslut, uppstartsmöte genomförs och PM upprättats
- att arbetena genomförs med hänsyn till kulturhistoriska värden enligt de anvisningar som angetts av antikvarisk kontrollant
- att genomförda arbeten avsynas och godkänns av antikvarisk kontrollant som utses av Länsstyrelsen

Följande uppgifter skall anges i ansökan:

- fastighetsbeteckning och om möjligt även dess populärnamn
- sökandens och ägarens (om annan än sökanden) namn, adress och tel.nr. samt person- alt. organisationsnummer
- socken, landskap, kommun och län
- planerade åtgärder, *tidpunkt för* igångsättning och färdigtställande
- eventuellt övriga uppgifter som kan vara av värde för Länsstyrelsens bedömning
- ange om Du är momspliktig samt om Du har F-skattebevis. Klargör (t ex med din revisor) **innan** du skickar in din ansökan om du har avdragsrätt för moms för de åtgärder du avser göra.

Följande uppgifter och handlingar ska bifogas ansökan:

- beskrivning av föreslagna åtgärder
- realistisk och tydlig kostnadskalkyl alternativt offerter eller anbud från hantverkare eller entreprenör i priskonkurrens
- planer, karta, foton (ett per fasad) samt foton på skador som kan ge en förtydligad bild av objektet
- fullmakt från lagfaren ägare om sökanden ej äger fastigheten

**Sista ansökningsdag 1 april 2006**

**Kom ihåg att arbetena måste påbörjas senast 1 juli och avslutas senast 15 oktober under beslutsåret (2006)!**



Ansökningshandling från 2006 års satsning i Stockholms län

# LANDSBYGDENS EKONOMIBYGGNADER



ANVISNINGAR OCH ANSÖKNINGSHANDLINGAR  
FÖR BIDRAGET 2006



## ANSÖKNINGSHANDLINGAR FÖR

### LANDSBYGDENS EKONOMIBYGGNADER

skickas till: Länsstyrelsen i Stockholms län, Kulturmiljöenheten, Box 22067, 104 22 Stockholm

#### Grunduppgifter:

Namn (Vid flera ägare räcker det med **ett** namn på en kontaktperson)

.....

Personnummer:.....

Adress:.....

.....

Telefon, gärna dagtid:.....

Bank, vid eventuell utbetalning av bidrag: .....

Kontonummer:.....

Ansökan gäller *en* byggnad på fastigheten:.....

i socken:.....i kommunen:.....

i landskapet:  Uppland  Södermanland

Innehav av F-skattsedel?  ja  nej

Innehav av jordbruksfastighet?  ja  nej

Avser du att själv göra arbetet?  ja  nej  delvis

Jag har läst anvisningarna om att söka bidrag för landsbygdens ekonomibyggnader 2006.

Namnunderskrift:.....



## Typning:

Jag söker bidrag för en ekonomibyggnad av denna typ (välj *ursprunglig* funktion):

Ladugård  
med:  lider  loge  tröskloge  vandring  övrigt, vad:.....

Stall för:  
 hästar  får  höns  övrigt, vad:.....

Förvaringsbyggnad  
 magasin  lada  övrigt, vad:.....  
 sten/jordkällare *utan* överbyggnad  sten/jordkällare *med* överbyggnad

Bod  
 enkelbod  parbod  bodlänga  övrigt, vad:.....

Förädlingsbyggnad  
 tröskloge  tvättstuga  brygghus  
 smedja  torkbastu för lin  torkbastu för annat, vad:.....

Annan typ av byggnad  
 Båthus  sjöbod

övrigt, vad:.....*.fortsätt gärna på annat papper!*

Ekonomibyggnaden:

är ensamliggande  ligger i en gårdsmiljö







Skadetyper:

skador i **taket**

- bristfällig taktäckning
- rötangrepp i råspont       rötangrepp i takstolar/kroppåsar

fuktangripen eller på annat sätt skadad **stomme** med ev. panel

- timmerskada       panelskada       frostsprängt tegel/sten
- sättningar i byggnaden

skador i **grunden**

- frostsprängt tegel/sten       sättningar i marken

annat, vad:

.....

.....

..... *fortsätt gärna på annat papper!*

Beskriv den planerade åtgärden: (*observera att den bör passa ihop med beskriven skada*)

.....

.....

.....

..... *fortsätt gärna på annat papper!*

Kommer det ursprungliga materialet att bytas ut mot ett annat? I sådana fall till vilket och varför:

.....

.....

..... *fortsätt gärna på annat papper!*

Finns det någonting du kan göra för att undvika att skadan kommer igen?

.....

.....

..... *fortsätt gärna på annat papper!*

**Till ansökningen skall bifogas:**

- 4 stycken foton föreställande byggnad samt skador, fästes i ansökan med ett gem.
- Ungefärlig kostnads kalkyl för renovering, alternativt offert eller anbud från hantverkare.
- Lista på samtliga nuvarande ägare (*om det är flera*).
- Karta eller skiss med byggnaden i landskapet.
- Fullmakt från lagfaren ägare om sökanden inte äger fastigheten.
- Övriga uppgifter som kan vara av värde för Länsstyrelsens bedömning.