

Kulturmiljöarbete för attraktivitet

Goda exempel från bergsbruksmiljöer



Kulturmiljöarbete för attraktivitet

Goda exempel från bergsbruksmiljöer

Riksantikvarieämbetet
Box 5405
SE-114 84 Stockholm
Tel 08-5191 80 00
www.raa.se
registrator@raa.se

Riksantikvarieämbetet 2017
Kulturmiljöarbete för attraktivitet. Goda exempel från bergsbruksmiljöer.
Författare: Leif Gren, Riksantikvarieämbetet.
Omslag: Äventyrsgruvan i Tuna-Hästberg. Foto: Äventyrsgruvan.

Tryck: Publit.se
Upphovsrätt enligt Creative Commons
Villkor på <http://creativecommons.org/licenses/by/2.5/se/>
ISBN 978-91-7209-781-0 (tryck)
ISBN 978-91-7209-780-3 (PDF)

Innehåll

Förord | 5

De nationella målen för kulturmiljöarbetet | 7

- DEL 1 | Ett hållbart samhälle med en mångfald av kulturmiljöer som bevaras, används och utvecklas | 9
 - Världsarvet Falun och Falu gruva – en varsam användning av en mångfacetterad kulturmiljö | 11
 - Gyttorp centrum – välbevarad modernism som används och utvecklas | 13
 - Äventyrsgruvan Tuna-Hästberg – en ny användning av kulturmiljön | 15
- DEL 2 | Människors delaktighet i kulturmiljöarbetet och möjlighet att förstå och ta ansvar för kulturmiljön | 17
 - Järnboås och projekt Järnkraft – lokalt engagemang med kulturhistorien som utgångspunkt | 19
 - Nya Lapphyttan – en mötesplats för vetenskap och amatörer | 21
 - Ställbergs gruva – ett inkluderande ansvarstagande för kulturmiljön | 23
- DEL 3 | Ett inkluderande samhälle med kulturmiljön som gemensam källa till kunskap, bildning och upplevelser | 25
 - Cadw – att knyta ihop historien genom "Follow the Story" | 27
 - Järnrikets webbplats – en källa till kunskap, bildning och upplevelser | 29
 - Industrimuseet Pythagoras och "Barnens Pythagoras" | 31
- DEL 4 | En helhetssyn på förvaltningen av landskapet som innebär att kulturmiljön tas till vara i samhällsutvecklingen | 33
 - Carbonia gruvmuseum – kulturmiljön som lyfte en hel landsända | 35
 - Ekomuseum Bergslagen – regionalt nätverkande ger en helhetssyn | 37
 - Husbyringen – lokal samverkan skapar större attraktionskraft | 39



Förord

Riksantikvarieämbetet har haft regeringens uppdrag att utveckla, samla och sprida goda exempel på hur kulturmiljön kan tas till vara och bli en viktig resurs i nya och befintliga gruvsamhällen i Bergslagen (Gruvuppdraget).

Regeringen framhöll i uppdraget, som är en del av Sveriges Mineralstrategi, att de historiska spåren efter gruvnäringen är värdefulla delar av kulturlandskapet och av grundläggande betydelse för många människors livsmiljöer. Miljöerna är också viktiga för besöksnäringen. När både aktiva och historiska gruvor finns i samma område leder det till ökat intresse hos både boende och besökare. Att det finns historisk förankring är också positivt för möjligheterna att utveckla dagens gruvnäring. Det handlar dels om att kulturarvet är en viktig del av varumärket för Sveriges gruvnäring, dels om att det i bygder som under lång tid präglats av bergsbruk finns stora kunskaper om gruvnäringen och stor förståelse för de villkor som gäller vid hantering och bearbetning av metaller och mineraler. Gruv- och mineralnäringen, liksom samhället i stort, har mycket att

vinna på att ta tillvara det kulturarv som byggts upp under århundraden.

Uppdraget har genomförts under 2014–2016 och organiserades i ett projekt bestående av flera olika delar. Dessa har genomförts i samverkan med andra intressenter och aktörer som på olika sätt verkar i Bergslagen. Varierande utgångspunkter och olika lokala, regionala, nationella och internationella förutsättningar har bidragit till goda exempel för att skapa attraktivitet; för att vistas, verka och växa i. Samverkansformerna har också vidareutvecklat de tvärasektoriella arbetsätt och arenor där kulturmiljöarbetet befinner sig.

Genom den här skriften vill Riksantikvarieämbetet inspirera till att använda kulturmiljö och kulturarv i arbetet med att skapa en hållbar samhällsutveckling.



RIKSANTIKVAREÄMNET



De nationella målen för kulturmiljöarbetet

Den här skriften är tänkt som en inspiration för alla som arbetar med samhällsutveckling. Bergslagen har en stor mängd bergshistoriska kulturmiljöer som i många fall inte längre används i sin ursprungliga funktion. Skriften visar exempel på hur kulturmiljön kan tas till vara och bli en viktig resurs i nya och befintliga gruv-samhällen – men kanske också på andra ställen. Gemensamt för exemplen är att de på olika sätt bidrar till arbetstillfällen, besöksnäring och ökad attraktivitet för livs- och boendemiljöer.

I uppdraget valdes en bred definition av begreppet *gruv-samhälle* som kan avse olika miljöer med koppling till bergsbruket. Det innebär att exemplen inte behöver ha någon gruva i närområdet, men alla har en koppling till bergsbruket. Urvalet baseras på svaren i en enkät som Riksantikvarieämbetet skickade ut till ett sjuttio-tal olika organisationer i början av 2016. I enkäten efterfrågades kulturmiljöer med koppling till verksamheter som motsvarar de nationella målen för kulturmiljöarbetet.

Kulturmiljöarbetet skapar förutsättningarna för människor att göra anspråk på kulturarv genom att bevara, använda och utveckla kulturmiljöer. Det utförs såväl av offentliga som av enskilda aktörer. Målen ska styra det statliga kulturmiljöarbetet men också inspirera kulturmiljöarbetet i stort.

Nationella mål för kulturmiljöarbetet

Det statliga kulturmiljöarbetet ska främja:

- ett hållbart samhälle med en mångfald av kulturmiljöer som bevaras, används och utvecklas,
- människors delaktighet i kulturmiljöarbetet och möjlighet att förstå och ta ansvar för kulturmiljön,
- ett inkluderande samhälle med kulturmiljön som gemensam källa till kunskap, bildning och upplevelser, och
- en helhetssyn på förvaltningen av landskapet som innebär att kulturmiljön tas till vara i samhällsutvecklingen.

De exempel vi valt att lyfta fram behöver inte inbegripa något statligt arbete. De kan utgöras av en verksamhet utförd av ideella aktörer eller av företag. Vi har även valt att lyfta fram ett par internationella exempel som visar hur andra länder framgångsrikt använt kulturmiljön för ökad attraktivitet.

I ett hållbart och inkluderande samhälle får de historiska och humanistiska perspektiven om kunskap, bildning och upplevelser ett stort utrymme. Människors delaktighet, förståelse och ansvar för kulturmiljön är förutsättningar för detta. Den statliga och offentliga förvaltningen kan aktivt bidra till samverkan och öppenhet.



● Del 1 | Ett hållbart samhälle med en mångfald av kulturmiljöer som bevaras, används och utvecklas

I Sverige finns en mångfald av kulturmiljöer. En del av dessa bevaras, regleras och synliggörs genom kulturmiljöarbetets verktyg och processer. De lämningar och miljöer som bevaras för framtiden har skapats utifrån en mångfald av idéer och föreställningar om världen. I gruvssamhällen finns ofta lämningar av hela processkedjor, från skogen och gruvan till förädlad exportvara. Bergsbruket kännetecknas av att många aktiviteter löper samman. I äldre tid behövdes träkol från skogen, malm från gruvor, vattenkraft från forsar, transportinfrastruktur, hyttor, hamrar, smedjor och verkstäder. Gruvssamhällena bildade socio-ekonomiska komplex med män, kvinnor och barn, fat-

tiga och rika, lågutbildade arbetare, tekniska och affärsmässiga experter såväl infödda som invandrade. De enskilda gruvmiljöerna är i sig goda exempel på kulturmiljöns mångfald genom den mångfacetterade och komplexa verksamhet som bedrivits.

Kulturmiljö används idag utifrån flera olika utgångspunkter. Gruvmiljöer ses och upplevs som historiska minnen, som intressant och bevarandevärd natur eller som spännande scenerier. I socialt avseende är detta viktigt till exempel när människor fattar beslut om var de vill leva och bo, eller som arena för entreprenörskapets och företagandets drivkrafter.

Motstående sida: Veterantåg på järnvägen Nora – Karlskoga, vid Gyttorp. Foto: Leif Gren/RAÄ.



Falu gruva med Stora stöten. Foto: Birgitta Wahlberg.

Världsarvet Falun och Falu gruva – en varsam användning av en mångfacetterad kulturmiljö

Världsarvet Falun och Falu gruva utgörs av en mångfald av historiska spår som bevaras och används på ett varsamt sätt. Affärsidén är att den publika verksamheten ger förutsättningar för ett hållbart bevarande av kulturmiljövärdena. Att förvalta och sköta den unika kulturmiljön på bästa sätt är en förutsättning för att platsen ska vara ett attraktivt besöksmål, museum och konferensanläggning. Om platsen inte användes alls skulle värdena gradvis minska, då de ekonomiska förutsättningarna för bevarandet försvinner.

Världsarvet Falun består av staden, gruvan och det omgivande bergsmanslandskapet. Falu gruva upphörde 1992 efter mer än 1300 års gruvbrytning. Stiftelsen Stora Kopparberget bildades 1999 och är idag den som äger och förvaltar gruvan. I begreppet Falu gruva inryms besöksgruvan, gruvmuseet, ett Visitor center under namnet Världsarvshuset med en butik samt en mängd byggnader på gruvområdet. Besöksnäring utvecklas tillsammans med viss tillverkning av olika hantverks-



Falu gruva. Foto: Jeanette Hägglund.

produkter. Fortfarande framställs, sedan 250 år, Falu rödfärg av restprodukter från kopparmalmsbrytningen.

Läs mer:

<http://www.falugruva.se/>

<http://www.falun.se/varldsarvet-falun.html>



Visningslägenhet i Gyttorp centrum. Foto: Leif Gren/RAÄ.

Gyttorp centrum

– välbevarad modernism som används och utvecklas

Gyttorps centrum tillhör landets pärlor när det gäller välbevarade bebyggelsemiljöer från modernismens epok. Kulturmiljön speglar efterkrigstidens starka optimism och framtidstro och bidrar på så sätt till att bredda bilden av bergsbrukets effekter. Användningen av miljön sker på ett varsamt sätt. Exempelvis utformas byggnader och olika anläggningar som komplement till miljön utan att värden tas bort.

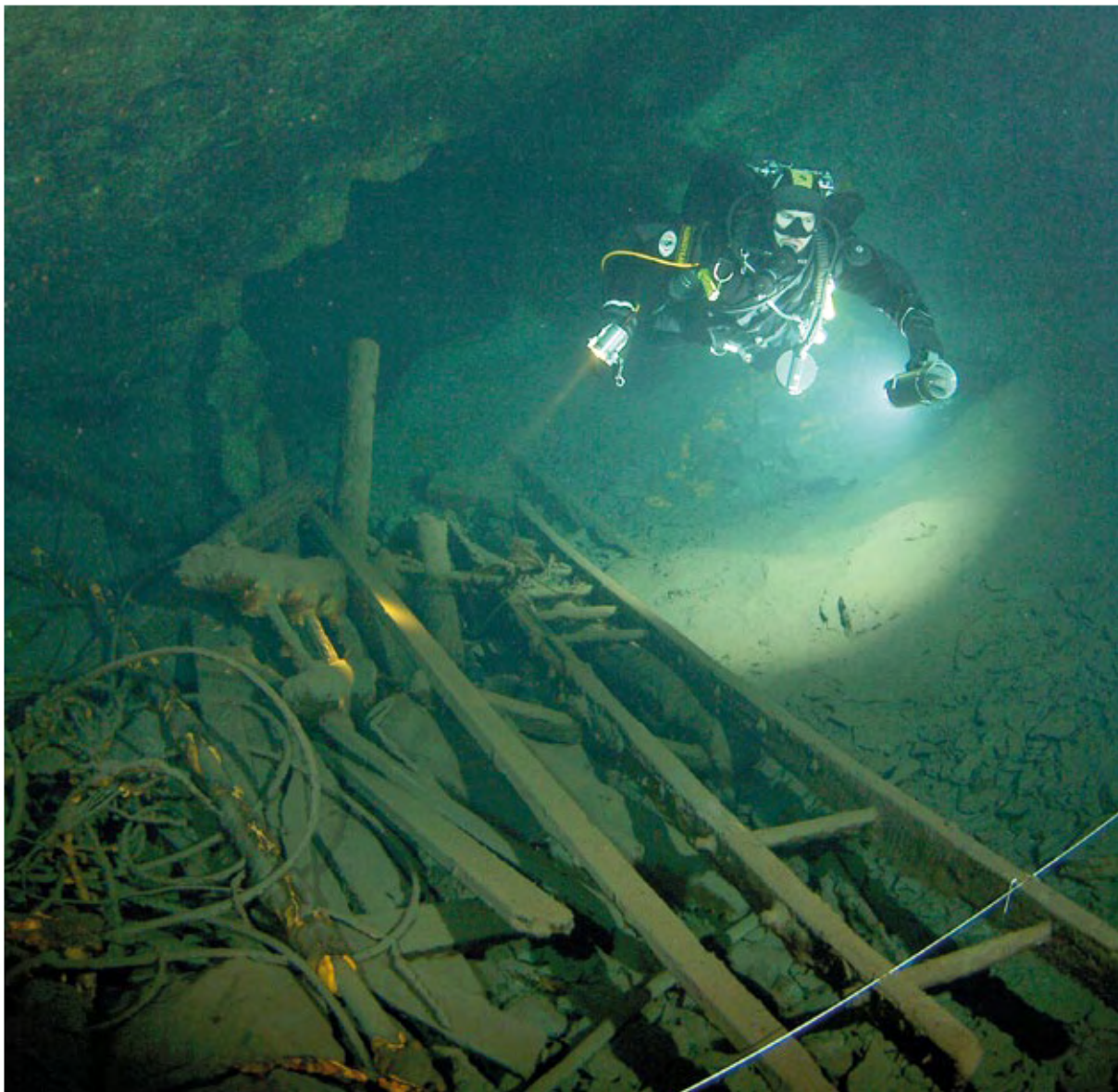
Bebyggelsen i Gyttorps centrum uppfördes av Nitroglycerin AB som tjänstebostäder för bolagets anställda. Byggandet skedde i etapper mellan 1949 och 1961. Det är ett komplett bostadsområde med en blandning av radhus och flerfamiljshus jämte lokaler för butiker och annan service. Både samhället och industriföretagen ville här skapa det ”goda folkhemmet” med välfärd för alla. Som arkitekt anlätade bolaget den då relativt okände Ralph Erskine, som 1939 flyttat från England till Sverige. Erskine blev senare en av vårt lands mest framstående arkitekter och är idag ett världsnamn.



Gyttorp centrum. Foto: Wikimedia Commons.

Läs mer:

<http://www.lansstyrelsen.se/Orebro/Sv/samhallsplanering-och-kulturmiljo/byggnadsvard/kulturmiljo/sevarda-kulturmiljoer/nora/gyttorps-centrum>



Dykning i Äventyrsgruvan i Tuna-Hästberg. Foto: Äventyrsgruvan.

Äventyrsgruvan Tuna-Hästberg – en ny användning av kulturmiljön

Äventyrsgruvan Tuna-Hästberg utvecklar en kulturmiljö som varit svår att återanvända. Entreprenörskapet baseras på ett ansvarstagande för platsen så att den både bevaras i antikvariskt hänseende och brukas pedagogiskt. Äventyrsgruvan har på ett föredömligt sätt lyckats hitta former för att ge besökare spännande upplevelser utan att miljön förbrukas. I gruvan erbjuds besökare klättring och dykupplevelser. Verksamhetens vision är att gruvan ska lämnas så orörd som möjligt.

I Tuna-Hästberg söder om Borlänge har gruvbrytning av järnmalm förekommit från 1400-talet, fram till den slutliga nedläggningen 1968. Äventyrsgruvan invigdes år 2011. Gruvan har tillgängliggjorts och verksamheten drivs som en ekonomisk förening. Genom att platsen utvecklas som ett besöksmål för internationell publik har den kommit till användning för utveckling av det före detta gruvssamhället.



Äventyrsgruvan i Tuna-Hästberg. Foto: Äventyrsgruvan.

Läs mer:

<https://www.aventyrsgruvan.se/sv/>



● Del 2 | Människors delaktighet i kulturmiljöarbetet och möjlighet att förstå och ta ansvar för kulturmiljön

Endast en mindre del av de olika historiska spåren skyddas och synliggörs genom den offentliga förvaltningens olika styrmedel och verktyg. Enskilda personers liksom civila samhällets engagemang och initiativ är avgörande för ett långsiktigt och hållbart bevarande. För såväl frågor om förvaltning, tillgänglighet och olika typer av kommersiell verksamhet finns ett stort utrymme för allmänhetens insatser. Det offentliga har en viktig roll i att stimulera sådana insatser, för utan ett lokalt ansvarstagande kan inte mångfalden av kulturmiljöer behållas.

Kulturmiljöarbetet tar alltid avstamp i dagens samhälle och befolkningsstruktur. Alla har rätt att inspireras och berikas av kulturmiljön oavsett bakgrund och förutsättningar. Förutsättningar måste också finnas för att alla ska kunna dela

ansvaret för kulturmiljön, exempelvis i egenskap av förvaltare eller genom ett ideellt engagemang.

Många ideella föreningar gör stora insatser för att bygga upp lokal kunskap om kulturmiljöer. Det är viktigt att uppmärksamma vardagslandskapets betydelse för människors livsmiljö. Många gruvmiljöer kan användas till såväl upplevelseturism som att ge en fördjupad historisk dimension till den egna närmiljön. I båda fallen medför skötsel och ansvarstagande en ökad attraktivitetskraft. En god tillgänglighet är viktig och ingår i de offentliga institutionernas uppdrag men ligger också i enskildas intresse. Fysisk tillgänglighet är ofta eftersatt av ekonomiska skäl, i det avseendet kan samverkan mellan olika offentliga aktörer och den privata näringen bidra till att kulturmiljöerna öppnas för fler besökare.



Studiecirkel i Järnboås. Foto: Anita Maria Karlsson.

Järnboås och projekt Järnkraft – lokalt engagemang med kulturhistorien som utgångspunkt

Med Järnboås och projekt Järnkraft har bergsbrukets historia tillvaratagits som en betydande resurs i samhällsutvecklingen. Genom ideellt engagemang, lokala initiativ och bred delaktighet i kulturmiljöarbetet har många människor fått möjlighet att förstå och ta ansvar för kulturmiljön. Många gamla bergsbruksbygder har problem med avfolkning men genom ett brett arbete för att låta kulturmiljön vara inspirerande och berikande i vardagen så har Järnboåsbygden vänt trenden. Det finns idag en stolthet över bygden och dess historia. Nu söker sig olika familjer aktivt till Järnboås, såväl från andra håll i Sverige som från utlandet.

Järnboås socken bildades omkring 1660 genom en utbrytning ur Nora socken. Järnboåsbygden är ett samlingsnamn för ett antal byar och bjuder på en fantastisk natur och ett sprudlande förenings-, kultur- och företagsliv. Trakten har under lång tid präglats av järnhantering, men bergsbruket upphörde redan på 1800-talet.



*Järnboås järnbruk på 1940-talet.
Foto: C.G. Rosenberg/RAÄ.*

Läs mer:
<http://www.jarnboas.se/se>



Försök till järnframställning i den rekonstruerade masugnen i Nya Lapphyttan. Foto: Lena Johansson/RAÄ.

Nya Lapphyttan – en mötesplats för vetenskap och amatörer

På Nya Lapphyttans utomhusmuseum görs besökarna delaktiga i praktiska vetenskapliga experiment. Eftersom besökarna är med och bygger upp kunskaper om järnets historia får de också större möjlighet att förstå och därmed kunna ta ansvar för kulturmiljön. Mötet mellan amatörer och experter bidrar till engagemang och begriplighet. Det skapar en värdefull miljö för besöksturism och god fysisk tillgänglighet där alla kan inspireras och berikas av kulturmiljön oavsett olikartade förutsättningar.

Mellan åren 1978 och 1983 gjordes arkeologiska undersökningar vid Lapphyttan, som ligger vid Olsbenning, strax öster om Norberg. Det visade sig att den var Europas äldsta kända masugn. På annan plats i Norberg uppfördes under 1990-talet Nya Lapphyttan, som är en rekonstruktion av masugnen och hela hyttplatsen i Lapphyttan i full skala. Det första blåsningsförsöket utfördes 1994, men det var först 2012 som det lyckades fullt ut att få fram flytande järn. Masugnsprocessen är fortfarande den process som används för att tillverka järn från järnmalm.



Guiden Rebecka framför vattenhjulet. Foto: Lars-Erik Lärnemark.

Läs mer:

<http://www.nyalapphyttan.se/>

<http://www.jarnetpalapphyttan.se/>



Ställbergs gruvlave. Foto: Olof Melander/The non existent Center.

Ställbergs gruva

– ett inkluderande ansvarstagande för kulturmiljön

Ställbergs gruva rymmer en ny och mångsidig konstnärlig verksamhet som skapar möjligheter att förstå och därmed ta ansvar för kulturmiljön. Det aktiva valet av en övergiven och avsidig gruvmiljö för verksamheten kopplar till tankar om globalisering och livet i centrum respektive periferi. Verksamheten utgår från kommunen Ljusnarsberg men har en stor bredd som kopplar till frågor om ett demokratiskt och inkluderande samhälle, internationella och interkulturella perspektiv. Viktiga mål är allas inkludering och tillgänglighet till kultur.

Ställbergs gruva med brytning av järnmalm var i drift från 1867 till 1977. Den var under lång tid Sveriges djupaste, med sina 1000 meter. Verksamheten drivs sedan 2012 av föreningen The non existent Center (TNEC), en konstnärsgrupp som ägnar sig åt samtidens samhällsfrågor med perspektiv på centrum och periferi, stad och landsbygd, kulturarv, ekonomi, migration, miljö, klimat och återbruk. I gruppen finns höga ambitioner och konstnärlig spjutspets.



Föreställning i Ställbergs gruva. Foto: Olof Melander /The non existent Center.

Läs mer:
<http://www.stallbergsgruva.se/>

YOU ARE
NOT NOT ME

● DEL 3 | Ett inkluderande samhälle med kulturmiljön som gemensam källa till kunskap, bildning och upplevelser

Historia och platser har stor betydelse för känslan av tillhörighet. Människor använder sig av spår från det förflutna för att skapa sammanhang i nuet och svara på frågorna ”vem är jag?”, ”var kommer jag ifrån?” och ”vem vill jag bli?”.

Utforskandet av dessa frågor skapar föreställningar om gemenskaper och förståelse för vad det innebär att vara människa. Kulturmiljön är en betydelsefull källa till lärande och bildning men också meningsskapande. Därför är det viktigt att alla, oavsett förutsättningar och bakgrund, upplever att de kan ta till sig och använda spåren från det förflutna för att skapa mening och sammanhang.

Föreställningarna om det förflutna kan utformas som berättelser och utgör människors egna upplevelser och erfarenheter kring kulturmiljö och kulturarv. Andra berättelser baseras på historieskrivning eller på vetenskaps- och fakta-baserade tolkningar. Dessa sammanställs och för-

medlas i kulturmiljöarbetet. I det senare ligger ett ansvar – genom att lyfta fram och synliggöra vissa miljöer skapas grunden för den övergripande bilden av samhällets utveckling. Denna kommer alltid att innehålla element av både exkludering och inkludering. Därför behöver allt kulturmiljöarbete vara transparent och möjliggöra att många perspektiv kan utläsas och tolkas. Det behöver dessutom kontinuerligt reflektera över förutsättningarna för människors meningsskapande.

Genom bergsbrukets historia blir det möjligt att förstå det moderna Sveriges framväxt inte minst den ekonomiska och sociala dimensionen. Den utgör fonden för att förstå många bruksmiljöers samhällsekonomiska situation idag och hur de genom århundraden påverkats av globala konjunkturväxlingar. Gruvmiljöerna är ofta pedagogiskt användbara vilket ställer krav på tillgänglighet i betydelsen begriplighet.

Motstående sida: Interiör i Stållbergs gruva. Foto: Olof Melander/The non existent Center.



Besökare vid Blaenavon järnbruk. Foto: © Crown copyright (2016) Welsh Government.

Cadw – att knyta ihop historien genom ”Follow the Story”

Den walesiska regionala myndigheten Cadw (uttalas: Kadu) ansvarar för kulturmiljöfrågor och turism. Cadw's idé med metoden ”Follow the Story” är att länka historiska platser till varandra. Genom deras fysiska och tematiska samband skapas en helhet där människor kan följa olika berättelsespår och inspirerande tolkningar. Till grund för ”Follow the Story” ligger en så kallad interpretationsplan med information och kunskap om kulturmiljöerna i Wales. Planen används också som underlag för att engagera och stärka många aktörer och deras samarbeten.

En av kulturmiljöerna är världsarvet Blaenavon's järnbruk. Det står i centrum för Wales industrihistoria, och var i drift från 1789 till 1900. Cadw har ett samlat interpretationsmål för att förmedla platsens känsla, mål för kunskapsförmedling, mål för att fånga besökarna till att lägga tillräckligt med tid på besöksmålet och slutligen mål för att marknadsföra andra besöksmål som



Blaenavon's järnbruk. Foto: © Crown copyright (2016) Welsh Government.

Cadw erbjuder. Inte minst känslan för platsen vill Cadw förmedla på nytt, en arbetsplats med allt sitt varma, smutsiga, bullriga och på sitt sätt ändå storslagna ”helvete”.

Läs mer:

<http://cadw.gov.wales/>



Skolbarn på slagghög vid Axmars bruk. Foto: Barbro Hårding.

Järnrikets webbplats – en källa till kunskap, bildning och upplevelser

Järnriket är en webbplats med samlad ingång till de mest framträdande industrihistoriska besöksmålen i Gästrikland. Syftet är bland annat att ge en överblick och fördjupa kunskapen om dessa. Den är utformad för att vara inkluderande för en bred allmänhet, inte minst barn. En del av plattformen är utformad som en skolsida, inriktad på att ge grundläggande kunskap och olika perspektiv på historien. Faktabanken ger en inblick i livsvillkor, teknik, idéer och uppfinningar som påverkat samhällsbygget. Det är ofta svårt att hitta lokalhistoriskt material som lämpar sig för skolbruk men här stimuleras elever till egen forskning.

Järnrikets webbplats utvecklas kontinuerligt, men grundkonceptet är att den har en skolsida med historisk kunskap och en reseguide med fakta om bruken. Skolsidan fungerar som ett stöd i en pedagogik som skapar en nyfikenhet och lust att söka kunskap om den lokala historien. På webbplatsens reseguide finns information om järnets historia på ett trettioåttio olika platser.



Exempel från skolsidan på Järnrikets hemsida. Skärmbild från [jarnriket.com](http://www.jarnriket.com).

Läs mer
<http://www.jarnriket.com/>



Barn på Pythagoras industrimuseum. Foto: Kerstin Sandberg.

Industrimuseet – Pythagoras och "Barnens Pythagoras"

Industrimuseet Pythagoras har en bred besöksverksamhet med särskilt fokus på barn i skolåldern. Museet ordnar olika pedagogiska aktiviteter på historiska teman för barnen och använder kulturmiljön som en gemensam källa till kunskap och upplevelser. Industri- och gruvmiljöer kan vara farliga att besöka, men genom museets verksamhet skapas fysisk tillgänglighet till byggnader och maskiner och kulturmiljön görs begriplig genom att den sätts i ett historiskt sammanhang.

Pythagoras industrimuseum utgörs av den gamla motorfabriken Pythagoras i Norrtälje. Här tillverkades tändkulemotorer från 1898 fram till företagets nedläggning 1979. Pythagoras är ett industriminne som i stort sett fungerar som på den tiden då produktion och kontor var i full drift. När eleverna kommer till Pythagoras möter de samma miljö som de unga lärlingar som började arbeta på fabriken efter folkskolan under tidigt 1900-tal. I doften av järn och olja kan besökarna uppleva Sveriges utveckling till industrialisation.



Pythagoras industrimuseum. Foto: Kerstin Sandberg.

Läs mer:

<http://www.pythagorasmuseum.se/>



● DEL 4 | En helhetssyn på förvaltningen av landskapet som innebär att kulturmiljön tas till vara i samhällsutvecklingen

Landskapsperspektiv innebär en förståelse för att de olika dimensionerna i landskapet, såväl i städer som på landsbygden, tillsammans bildar en helhet. Kulturmiljön är en del av detta landskap och samtidigt en mångsidig resurs i samhällsutvecklingen i hela landet med betydelse för exempelvis folkhälsa, friluftsliv och tillväxt. Tvärsektoriell planering och samverkan mellan olika samhällsområden är ofta framgångsrikt för att hantera motstående intressen och belysa målkonflikter inför förändringar i landskapet.

För en Orts eller en Bygds utveckling är det betydelsefullt med samverkan: mellan olika föreningar, olika näringar, kommunala och statliga

myndigheter, regioner och andra offentliga och privata aktörer.

Många bergshistoriska kulturmiljöer ingår i en större landskapskontext där det går att utläsa hur och varför lämningarna ligger där de gör. De flesta bergshistoriska kulturmiljöer ägs av enskilda och förvaltas av markägarna själva. Större landskapsavsnitt, med många ägare och många slags markanvändningar, kan därför vara svåra att hantera på ett samlat sätt. En möjlighet kan vara att arbeta med en kombination av styrmedel som kommunala planer, gemensamma strategier och överenskommelser eller informationsmaterial från olika intressenter.



Besökare vid Carbonia gruvmuseum. Foto: Leif Gren/RAÄ.

Carbonia gruvmuseum – kulturmiljön som lyfte en hel landsända

Carbonia gruvmuseum och projektet ”Landskapsmaskinen” på Sardinien i Italien är exempel på hur bevarandearbetet utvecklats inte bara kulturmiljön, utan hela regionen. Projektet ”Landskapsmaskinen” omfattade flera stora gruvmiljöer och skapade en ny kulturell identitet i det urbana landskapet. Arbetet med gruvan skedde tillsammans med ett återupplivande av hela staden, med restaurering av torg, vägar och monument. Detta har medfört att ett stads- och industriområde, som legat vanvårdat med många miljöproblem har sanerats och rustats upp. Kulturmiljön i Carbonia har kommit att bli en motor för hela regionens hållbara utveckling i miljömässigt, ekonomiskt och socialt hänseende.

Kolgruvan Serbariu i Carbonia var aktiv 1937–1964, och präglade ekonomin i hela södra Sardinien. Gruvan var på 1930- till 1950-talen en av de viktigaste energiresurserna i Italien. Projektet ”Landskapsmaskinen”, syftade till att restaurera ett omfattande modernistiskt stads- och gruvlandskap som varit kraftigt miljöförstört, delvis med olaglig dumpning och vanvård efter gruvans slutliga stängning 1971. Gruvkomplexet rustades upp och omformades till ett museum år 2006, ”Museo del Carbone”. I en underjordisk del av



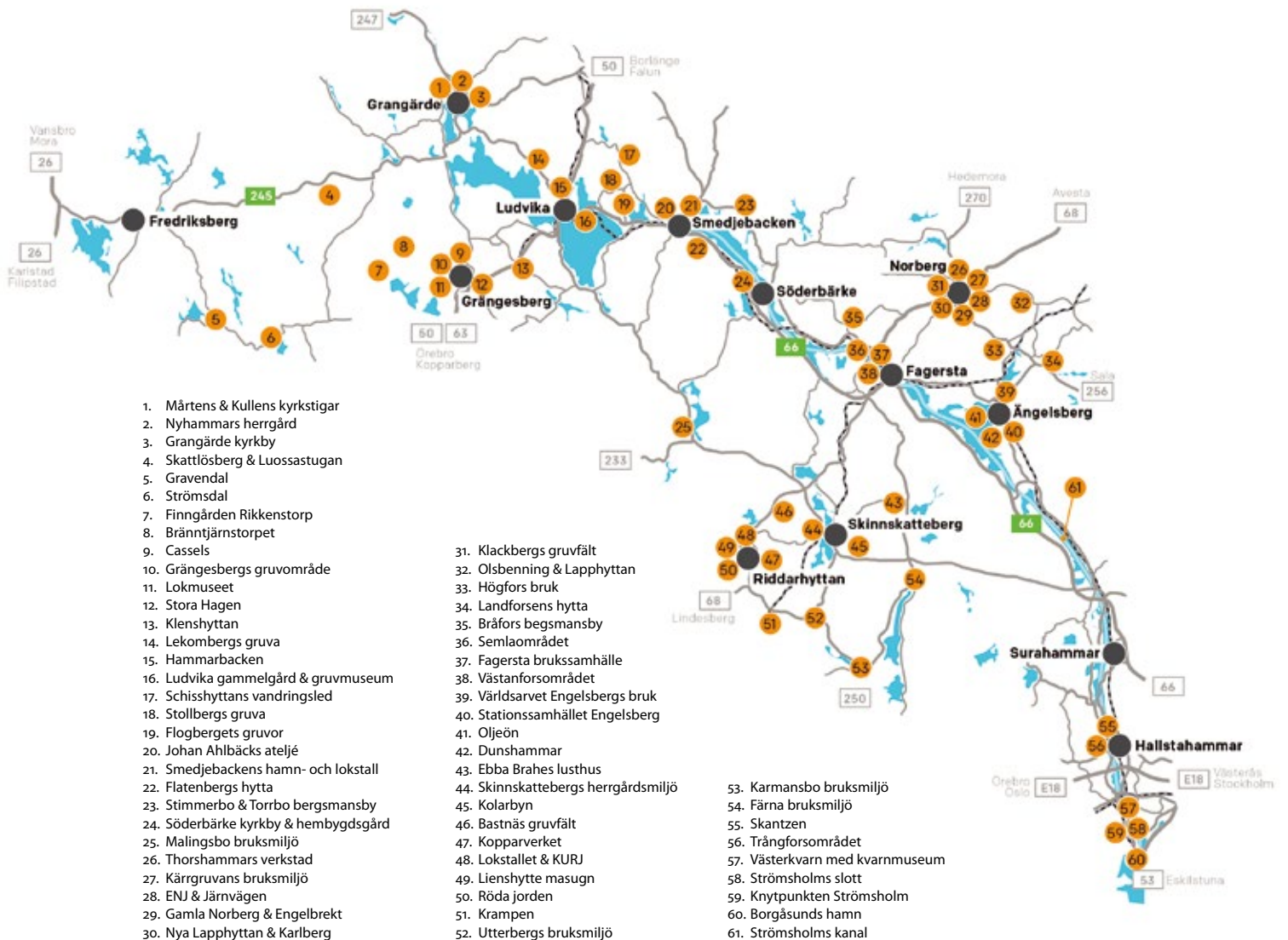
*Guide vid Carbonia gruvmuseum.
Foto: Leif Gren/RAÄ.*

museet inrättades en utbildningsmiljö där utvecklingen av kolbrytningens alla metoder visas i tids-typiska originalmiljöer och med ursprungliga maskiner.

Läs mer:

<http://www.museodelcarbone.it/it/>

<http://www.sardegnaturismo.it/it/punto-di-interesse/museo-del-carbone>



Karta över Ekomuseet, ett nätverk med ett sextioal bergsbruksmiljöer. Källa: Ekomuseum Bergslagen.

Ekomuseum Bergslagen – regionalt nätverkande ger en helhetssyn

Stiftelsen Ekomuseum Bergslagen förvaltas så att många platser knyts ihop med en helhetsyn på landskapet som ökar möjligheterna att ta tillvara och lyfta fram kulturmiljöns kvaliteter. Landskapets utveckling är ofta svår att hantera på ett samlat sätt. Genom verksamheten blir det lättare att förstå, använda och kommunicera värdena i landskapet. Ekomuseum förenas i frågor om förvaltning och lyfter fram det som förenar platserna, både kunskap och berättelser ur historien. Varje besöksmål svarar för sin egen verksamhet, men tillsammans blir det lättare att bevara, utveckla, marknadsföra och tillgängliggöra besöksmålen.

Ekomuseum Bergslagen är sedan 1986 ett nätverk av cirka 60 olika industrihistoriska besöksmål. Det handlar om hyttplatser, besöksgruvor, hembygdsgårdar, museer, bergsmansgårdar, smedjor och herrgårdar m.m. Stiftelsen Ekomuseum Bergslagen består av länmuseer och kommuner som 1990 beslutade att samverka kring



Strömsholms kanal, som är en del av Ekomuseet, byggdes för att forsla järn från bruken i Bergslagen till Mälaren.

Foto: Strömsholms kanal AB.

områdets industrihistoria. Ekomuseum har också tagit fram en gemensam webbplats och en tryckt informationsskrift med samma namn.

Läs mer:

<http://ekomuseum.se/>



Husbyringens besökscentrum i Stjärnsund. Foto: Lars Dahlström.

Husbyringen – lokal samverkan skapar större attraktionskraft

Husbyringen är inte en enskild plats, utan en samling av ett tjugofemtal större och mindre besöksmål som lyfts med hjälp av olika satsningar. Genom samordnad marknadsföring skapas gemensamma fördelar, exempelvis så att även mindre kulturmiljöer och aktörer får en plats på kartan. Kulturmiljöerna utgörs av lämningar från hela processkedjor, från skogen och gruvan till förädlad exportvara och platserna ger kunskap om olika delar av historien. Här kan besökarna förstå bergsbrukets historia och upptäcka spår av alla de människor som levt och arbetat på platsen.

Husbyringen är Sveriges första ekomuseum och ligger i Hedemora Kommun. Runt Husbyringens 6 mil långa natur- och kulturlid kan man uppleva en mångfald av kulturhistoriska platser med anknytning till bergsbruket. Husbyringen är inte bara gruvor, hyttor och herrgårdar, utan besöksnäringen använder hela landskapet som museum. Olika platser, flera dussin entreprenörer och många småskaliga verksamheter samverkar på ett kompletterande sätt.



Kryddboden i Stjärnsund, Husbyringen. Foto: Lars Dahlström.

Läs mer:
<http://husbyringen.se/>

Skriften är en del i Riksantikvarieämbetets regeringsuppdrag att utveckla, samla och sprida goda exempel på hur kulturmiljö kan tas till vara och bli en viktig resurs i nya och befintliga gruvsamhällen i Bergslagen.

I projektet ingår även skrifterna:

Interpretation

Kommunikation för utveckling av kulturmiljöer

Hållbar turism

Inspiration, erfarenhet och metodutveckling från arbetet med Unescos How to guider i Bergslagen

Platsens berättelser

Metodhandledning för interpretationsplanering

Från flyktingmottagande till samhällsdeltagande

Långbans gruv- och kulturby som drivkraft för samverkan över gränser

Kulturmiljön som kraft i regionalt tillväxtarbete

Erfarenheter från regeringsuppdraget att främja attraktiva kulturmiljöer i gruvsamhällen (Gruvuppdraget)



SWEDISH NATIONAL HERITAGE BOARD
RIKSANTIKVARIÉÄMBETET