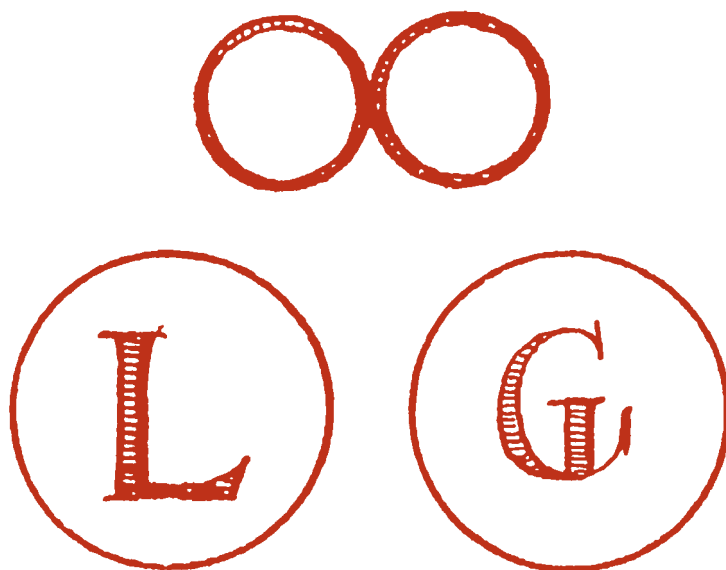


1997 och 1998 års formminnesinventering i Uppsala län

Östhammars kommun



1997 och 1998 års
fornminnesinventering
i Uppsala län

Östhammars kommun

Örjan Hermodsson

Riksantikvarieämbetets förlag
Box 5405, 114 84 Stockholm
Tel. 08-5191 8000
Fax 08-5191 8083
www.raa.se
e-post: riksant@raa.se

Omslagsbild: Exempel på järnstämplor från vallonbruk i Uppland, där hanteringen baserades på järnmalm från Dannemora. Överst Österby bruk ("dubbel kula"), till vänster Lövsta bruk ("bandat L") och till höger Gimo bruk ("GL").

Produktion: Riksantikvarieämbetet

Distribution: Riksantikvarieämbetets förlag,
Box 5405, 114 84 Stockholm, telefon 08-51 91 8000

Redaktör: Ronnie Jensen

Layout/original: Ann Winberg Idéverkstaden

© 2001 Riksantikvarieämbetet

1:1

ISSN 1403-5308

Innehåll

Sammanfattning	5
Arbetsområdet	5
1997 och 1998 års arbetsområden	5
Landskapet	6
Naturgeografiska förutsättningar	6
Kulturgeografisk karaktär	6
Tidigare dokumentation	8
Dokumentation före förstagångsinventeringen	8
Förstagångsinventeringen	8
Tidigare andragångsinventeringar i länet	9
Övrig dokumentation efter förstagångsinventeringen	9
1997 och 1998 års fornminnesinventering	9
Fältförberedelser	9
Organisation	10
Fältarbete	10
Inriktning	10
Resultat	12
Utåtriktad verksamhet	24
Utbildning, information och samråd	24
Utvärdering	25
Fältförberedelser	25
Organisation	25
Fältarbete	25
Inriktning	25
Resultat och kvarstående kompletteringsbehov	26
Särskilt bevarandevärda lokaler och miljöer	28
Skador och hotbilder	29
Utåtriktad verksamhet	29
Referenser	30
Bilaga	32
Tabellerna 1–3 c	

Sammanfattning

1997 och 1998 års arbetsområden i Uppsala län omfattade hela Dannemora socken och större delen av Films socken, sammanlagt cirka 165 km². Fältarbetet utfördes av Riksantikvarieämbetets dokumentationsenhet. Den genomsnittliga arbetstakten var 1,13 km² per anställningsdag.

Efter andragångsinventeringen finns totalt 511 lokaler registrerade i arbetsområdet. 109 av dessa var kända efter förstagångsinventeringen. Av de nyregistrerade lokalerna utgör 248 (48 procent) fasta fornlämningar. Endast nio lokaler, bedömda som fasta fornlämningar, fanns registrerade efter förstagångsinventeringen.

Prioriterade kategorier, vad gäller fornlämningar, vid andragångsinventeringen var främst förhistoriska gravar, bebyggelselämningar från historisk tid och bergshistoriska lämningar. Nyregistreringen av förhistoriska gravar ledde till en ökning på cirka 633 procent av andelen lokaler inom arbetsområdet. Totalt 109 lokaler med övergivna bebyggelselämningar från historisk tid, som klassats som fasta fornlämningar, är nu kända i arbetsområdet. Sammanlagt 95 lokaler med industriella lämningar är efter andragångsinventeringen registrerade i arbetsområdet. Denna kategori domineras kraftigt av de bergshistoriska lämningarna. Cirka 45 procent av de industriella lämningarna har klassats som fasta fornlämningar.

De största kompletteringsbehoven i framtiden bedöms gälla kategorierna förhistoriska boplatser, vissa typer av agrara lämningar samt småindustriella lämningar.

Som en metodtest genomfördes huvuddelen av registreringen i fält digitalt med hjälp av DGPS-teknik, där satelliter är grunden för positionsbestämning. Försöken visade sig värdefulla, men en ökad satsning på att utveckla fältdatasystemet är nödvändig för att optimera utbytet av denna metod.

Arbetsområden

1997 och 1998 års arbetsområden

Totalt inventerades under säsongerna 1997 och 1998 cirka 165 km² landareal i Dannemora och Films socknar, Östhammars kommun (figur 1). Under 1997 pågick fältarbetet under perioden juni–november, då hela Dannemora socken och stora delar av Films socken inventerades. Inventeringen av Films socken slutfördes under perioden juli–oktober 1998.

Under 1997 och 1998 var ett mål att fullfölja andragångsinventeringen av hela kommunen. Till större delen oreviderade var de för bergsbruket centrala socknarna Dannemora och Film. På initiativ av Upplandsmuseet, som behövde underlag för ett kulturmiljöprogram över kommunen, genomfördes dessa inventeringar. Dannemora socken, som i sin helhet andragångsinventerades, omfattar cirka 64 km². Arbetsområdet i Films socken omfattade 101 km². Den östligaste delen av Films socken andragångsinventerades redan 1994.

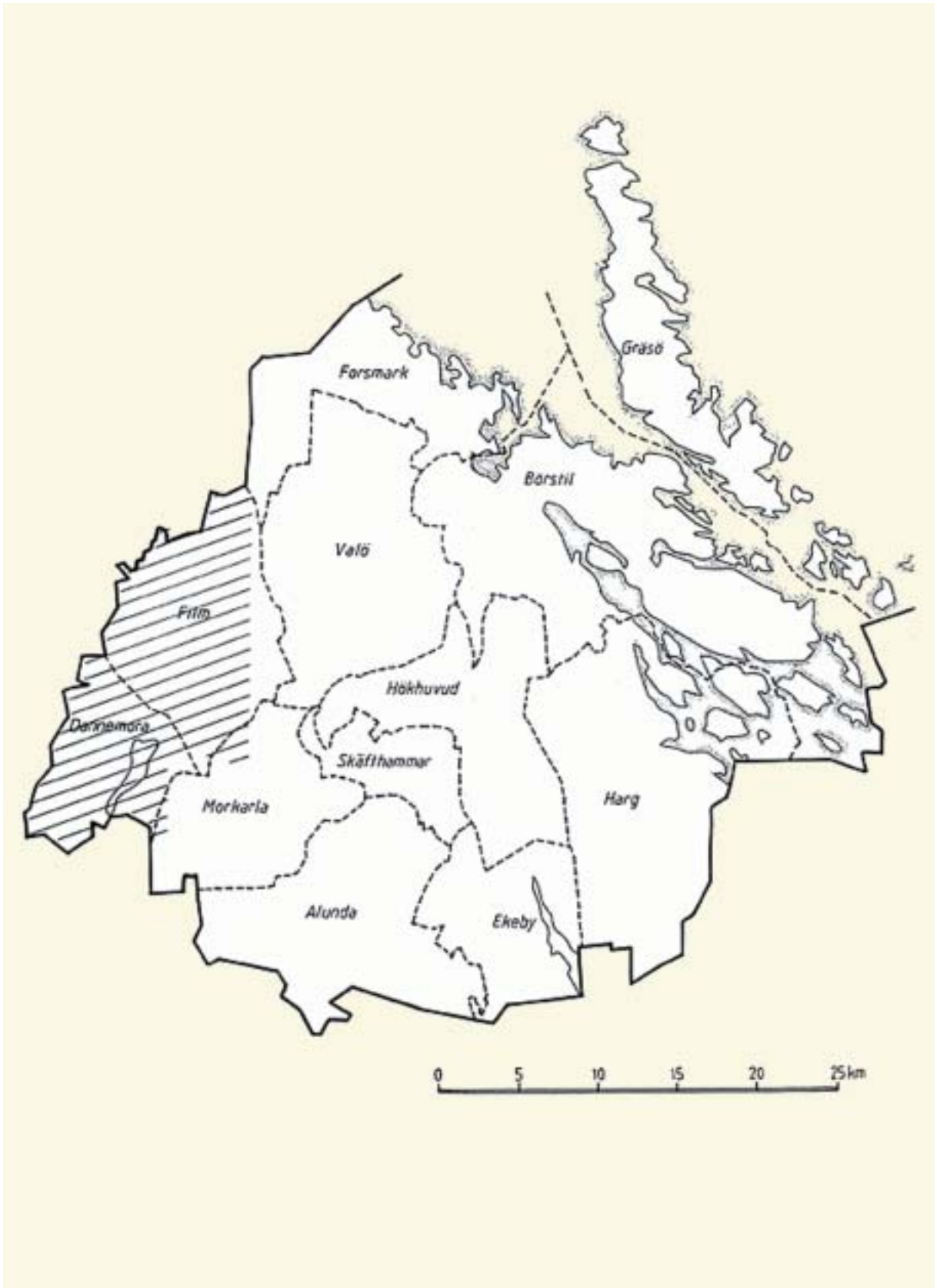
Landskapet

Naturgeografiska förutsättningar

Området är relativt flackt. De lägsta delarna vid Dannemorasjön ligger cirka 25 m.ö.h. De högsta områdena i sydöstra delen av Dannemora socken överstiger 65 m.ö.h. I riktning nordöst-sydväst genomskärs de bägge socknarna av en dalgång som delvis är uppfylld av ett sjösystem, vilket utgör Fyrisåns östra källor. Fallhöjden mellan Lillbyasjön längst i nordöst och Dannemorasjön i sydväst är mindre än en halv meter, så avrinningen är mycket långsam. Stora sankmarker förekommer i anslutning till sjöarna i denna dalgång. I ytterkanterna, men även inom andra slättområden inom socknarna, uppträder på sina ställen jordarten glaciallera (Persson 1984). Under yngre järnålder och senare har denna jordart sannolikt skapat de bästa förutsättningarna för jordbruk. Dominerande jordart inom de något högre belägna områdena är sandig–moig moränmark. Urberget sticker fram på många ställen, främst i nordöstra delen av Films socken. I norra delen av denna socken består berggrunden i huvudsak av hälleflinta och leptit (metaryolit). Denna berggrund hyser förekomster av järnmalm, och gruvbrytning i historisk tid har här förekommit. Vid själva Dannemora, där den i särklass mest omfattande brytningen ägt rum, består berggrunden av kristallin kalksten (Stålhös 1991).

Kulturgeografisk karaktär

Området utgör kärnan i Upplands bergslagsområde, som karaktäriseras av de s.k. vallonbruken. I centrum av denna bygd ligger Dannemora gruva, som under århundraden har stått för huvuddelen av brukens malmbehov. Järnbruken i Uppland dominerade Sveriges industriella utveckling framför allt under 1700-talet (Sporrong 1996:57). Under första hälften av 1700-talet anses Sverige ha producerat omkring en tredjedel av allt järn i Europa (Högberg 1988:42). Enligt Sporrong (a.a.) påverkade brukens utveckling i norra Uppland det agrara landskapet, så att det än i dag har en ålderdomlig prägel. Ett skogsvårdsprogram under 1800-talet medförde stora dräneringsföretag, som skapade möjligheter att odla upp lätta organogena jordar. Dessa, nu ofta övergivna och igenväxande, marker förekommer på många håll i Dannemora och Films socknar. Utvecklingen kan följas i den registrering av bebyggelse från historisk tid, som gjordes under andragångsinventeringen 1997–1998. Inom arbetsområdet har 239 bebyggelselägen registrerats (byar/gårdar eller torp), som kan bedömas ha blivit anlagda under historisk tid, fram till och med 1700-talet. Av dessa är i dag 132 platser, drygt hälften, övergivna (bilagan, tabell 3 a.) Jordbruket i arbetsområdet har i dag mindre omfattning och är inriktat på kreatursskötsel. I historisk tid karaktäriserades det agrara landskapet i dessa trakter av små, geometriskt oregelbundna bebyggelseenheter, där tvåsädesbruk tillämpades (Sporrong a.a:76). Skogsbruket är förmodligen den i dag viktigaste näringen. Den tunga industrin, som har hängt samman med den nu närmast helt nedlagda gruvbrytningen i Dannemora, är under avveckling. Regionen är därmed i sin helhet på tillbakagång.



Figur 1. Östhammars kommun med 1997 och 1998 års arbetsområden i socknarna Dannemora och Film särskilt markerade. Ritning J. Gustafsson, Riksantikvarieämbetet.

Tidigare dokumentation

Dokumentation före förstagångsinventeringen

Under åren 1635, 1636 och 1638 företog Johann Rhezelius antikvariska resor i Uppland. Dessa finns sammanställda i *Monumenta Upplandica* (Stenbock & Lundberg 1915–17:73 ff.). Under rubriken *Danmora S(ohn) och Bergzlagh* uppräknas några platser i området med olika naturtillgångar. Dessutom nämns en runsten i Films socken, som anges stå i rågången vid Kallviks mosse öster om Dyngsjön. Runstenen (RAÄ 5) finns kvar i dag på ungefär samma plats, men har tydligen i sen tid blivit vänd åt norr, i stället för åt väster som på 1600-talet. Runstenen markerar en tresockengräns mellan Films, Valö och Morkarla socknar. Den är belägen inom 1994 års arbetsområde.

Klingspor (1871–76:16 ff.) nämner i sin sockeninventering den andra i området kända runstenen, RAÄ 65 vid Ackarby i Dannemora socken. Runstenen i Film känner han inte till och nämner bland fornlämningar i denna socken endast en källare vid prästgården (se RAÄ 93:3). Filmers kulle (RAÄ 11) är troligen den mest kända fornlämningen i Films socken. Här finns talrika bebyggelselämningar, däribland flera större boningshusgrunder och ovanligt stora källargrunder (se sidan 16). Vid Filmers kulle utfördes, under ledning av dåvarande docenten Oscar Almgren, mindre arkeologiska undersökningar år 1912, varvid bl.a. glaserad keramik och järnföremål hittades (Enqvist & Olsson 1912).

Förstagångsinventeringen

I arbetsområdet genomfördes förstagångsinventeringen år 1952 med Gunnar Ekelund som platsledare. Enligt noteringar, efter beskrivningarna i inventeringsboken, utfördes arbetet i Films socken under perioden 11/6–1/8. I Dannemora socken pågick inventeringen mellan den 16/6–2/8. Platsledarens granskning verkar ha pågått, till slutet av september enligt anteckningar i inventeringsböckerna. Inventeringstakten under förstagångsinventeringen kan, med utgångspunkt från dessa siffror, beräknas till cirka 1,3 km² per anställningsdag i Dannemora socken och cirka 2,4 km² per anställningsdag i Films socken. De stora skillnaderna i inventeringstakt mellan dessa bägge socknar avspeglar sig i resultaten. I Dannemora socken registrerades 85 lokaler/registerposter och i Film 24 (bilagan, tabell 1). Det kan dock noteras att endast fem fornlämningar på fyra lokaler i Dannemora bedömdes som fasta fornlämningar. Motsvarande siffror för Films socken är 72 fornlämningar på fem lokaler. Markerade som fasta fornlämningar på ekonomiska kartan blev i Films socken tre gravfält och en grupp med gravar samt den tidigare nämnda Filmers kulle. Ett av gravfälten är betydligt mer omfattande än de övriga. I Dannemora socken var det två stensättningar på två lokaler som bedömdes att vara fasta fornlämningar. Vidare var det en hyttruin och en runsten som bedömdes att vara fasta fornlämningar. Dominansen av förhistoriska gravar bland de som fasta fornlämningar bedömda lokalerna är i linje med den dåtida inriktningen på fornminnesinventeringen. Ovanligt för den tidens praxis är dock att även en hyttruin blev bedömd som fast fornlämning. Inventeraren i Dannemora 1952 var verkligen energisk och hade utan att ge registernummer på kartan markerat ett mycket stort antal husgrunder från senare tid. Dessa markeringar fungerade som en god vägledning vid andragångsinventeringen.

Tidigare andragångsinventeringar i länet

Enköpings, Håbo och Uppsala kommuner samt sydligaste delen av Östhammars kommun, andragångsinventerades under åren 1976–1980 (figur 2). 1994 och 1995 års fältarbeten innebar att större delen av Östhammars kommun andragångsinventerades.

Inventeringstakten (täckningsgraden) i genomsnitt för hela landet var under tidsperioden 1979–1988, enligt Selinge (1988), 1,51 km² per anställningsdag. För Uppsala läns del var täckningsgraden år 1978 0,98 km² per assistent och anställningsdag. Under 1979 var samma siffra 0,79 och 1980 hade den sjunkit ytterligare till 0,7 (RAÄ och SHMM årsbok, 1978–79:98, tabell; 1979–80:30, tabell; 1980–81:20, tabell). Under 1994–1995 låg inventeringstakten på 1,25 km² per anställningsdag.

Övrig dokumentation efter förstagångsinventeringen

Alltsedan 1970-talets början har amatörarkeologen Ceylon Sundin, som är aktiv inom Dannemora hembygdsförening, bedrivit omfattande efterforskningar efter fornminnen inom arbetsområdet. Hans verksamhet har lett till anmälan av 19 lokaler i Dannemora socken och 13 i Films socken. Dessa platser har besiktigats av Lars Gezelius vid Upplandsmuseet. Många är platser av stor betydelse för att rätt kunna bedöma områdets bebyggelseutveckling, exempelvis ett flertal gravfält, fångstgropar och en övergiven medeltida sätesgård. Fynden kommer att beröras närmare i sammanhang med redovisningen av resultaten från andragångsinventeringen.

Betydelsefulla insatser har också gjorts av andra personer inom Dannemora hembygdsförening, t.ex. Nils Hjorth och Tore Ljungberg. I hembygdsföreningens regi har en omfattande inventering av lösfynd från arbetsområdet genomförts.

1997 och 1998 års fornminnesinventeringar

Fältförberedelser

De arkiv som excerperades var Antikvarisk-topografiska arkivet (ATA) i Stockholm, Ortnamnsarkivet (OAU) i Uppsala, Lantmäterimyndighetens kartarkiv i Uppsala och, i någon mån, Dannemora förenings- och hembygdsarkiv i Österbybruk. De bägge förstnämnda arkiven excerperades delvis av Riksantikvarieämbetet genom Jeanette Joelsson och Pia Skålberg under vintern 1994. Excerpteringen kompletterades under vinterhalvåret 1997 av Lena Olsson, Riksantikvarieämbetet. I Lantmäterimyndighetens kartarkiv gjordes främst överföringar av bebyggelselägen från de historiska kartorna från 1700-talet till den senaste ekonomiska kartan. Detta arbete utfördes till större delen under själva fältsäsongen av Riksantikvarieämbetet genom Cissela Genetay-Lindholm, Örjan Hermodsson, Lena Olsson och Leif Reilander. Från arkivet i Österbybruk excerperades uppgifter från lösfyndsinventeringen inom Dannemora och Films socknar. Arbetet utfördes först under fältsäsongen 1998.

Organisation

För att fullfölja inventeringen av de bägge socknarna utnyttjades sammanlagt ungefär 122 arbetsdagar. Detta innebär en inventeringstakt av cirka 1,35 km² per arbetsdag, dvs. 0,96 km² per anställningsdag. Den planerade arbetstakten låg på 2 km² per anställningsdag. Den lägre faktiska arbetstakten kan ses mot bakgrund av ambitionsnivån och den försöksverksamhet som bedrevs med användandet av fältdatasystem för lägesbestämning. Programmet för registrering låg på samma ambitionsnivå som under åren 1994 och 1995, då större delen av Östhammars kommun andragångsinventerades. Som redan framgått på sidan 9 låg arbetstakten då på 1,25 km² per anställningsdag. Inventeringsarbetet under åren 1997 och 1998 utfördes helt och hållet av Riksantikvarieämbetet. Under 1997 tjänstgjorde Leif Reilander som inventerare under sammanlagt 27 arbetsdagar, Jonas Nordin under 11 dagar samt Cissela Genetay-Lindholm och Lena Olsson under 5 arbetsdagar vardera. Under 1998 deltog Cissela under 11 arbetsdagar. Under bägge säsongerna deltog även Ceylon Sundin i många moment av fältarbetet. Genom sina speciella kunskaper om området har hans medverkan varit särskilt viktig för slutresultatet. Örjan Hermodsson, Riksantikvarieämbetet, arbetade som såväl platsledare som inventerare under större delen av de bägge inventeringssäsongerna.

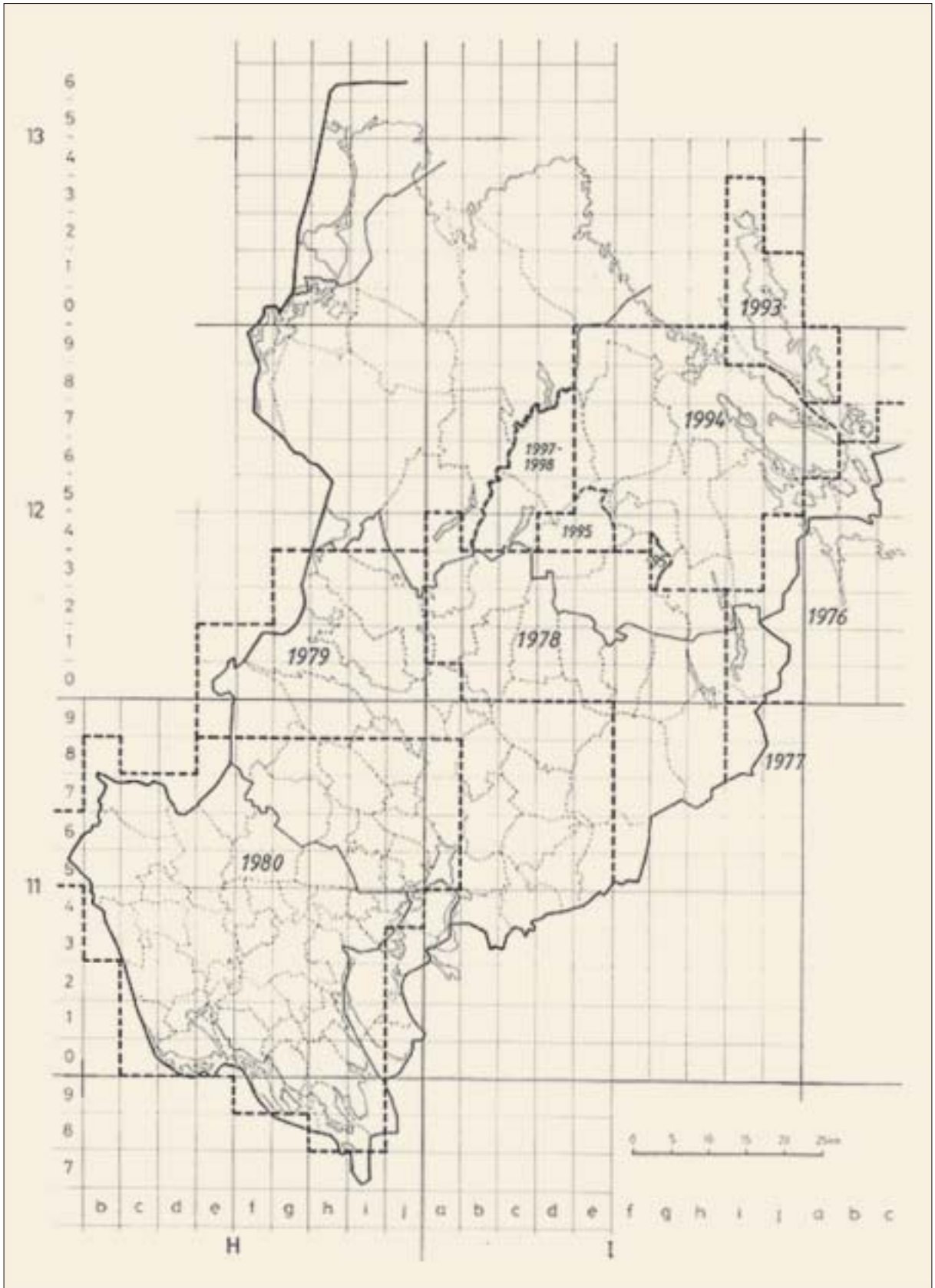
Fältarbete

Inriktning

Under inventeringen utnyttjades konsekvent DGPS-utrustning för lägesbestämning och inmätning (DGPS, Differential global position system). Det var inom ramen för en metodtest. Arbetet med att utveckla ett GPS-baserat fältdatasystem för arkeologer har bedrivits vid Riksantikvarieämbetet sedan 1993. Detta utvecklingsprojekt har redovisats av den dåvarande projektledaren Michael Johnson i en rad av PM. En PM från 1997-06-17, behandlar verksamheten i Uppland. Försöken påbörjades av Örjan Hermodsson med stöd av Michael Johnson redan 1995. Under 1997 började metoden tillämpas mer systematiskt.

Strategin, när det gäller de kategorier av lämningar som registrerades, styrdes mycket av det excerperade materialet. Dessutom kunde de indikationer i form av namn på lämningar som finns utsatta på de ekonomiska kartorna utnyttjas vid inventeringen. Ortsbefolkningens uppgifter spelade också en viktig roll som vägledning för vilka platser och områden som skulle uppsökas.

Målsättningen för inventeringen var att ge ett så brett helhetsperspektiv som möjligt över områdets bestånd av fornlämningar och andra kulturhistoriska lämningar. Självfallet prioriterades de fasta fornlämningarna vid inventeringsarbetet. Andra prioriteringar som gjordes var att rekognosceringen begränsades. Inga egentliga granskningar gjordes av områden där förhandsindikationer om fornlämningar saknades. Inventeringen av förhistoriska fornlämningar skedde koncentrerat till sådana områden där det fanns uppgifter i form av excerpter eller genom tips av Ortsbefolkningen. Inga systematiska genomgångar, i syftet att leta boplatser, av åkermarker eller stränder gjordes. Få åkrar i arbetsområdet var upplöjda, vilket skapade dåliga förutsättningar för att hitta några boplatsspår. Bland lämningar från historisk tid uteslöts närmast helt kolbottnar vid registreringen. Hålldammar belägna på avsevärt avstånd från andra bergshistoriska lämningar eftersöktes endast i begränsad utsträckning. Dammvallar som ännu är bruk registrerades inte alls.



Figur 2. Andragångsinventeringens förlopp i Uppsala län åren 1976–1995. Arbetsområdena åren 1997–1998 är dessutom särskilt markerade. Ritning J. Gustafsson, Riksantikvarieämbetet.

Resultat

Allmänt

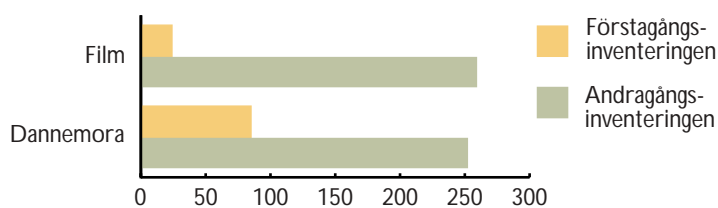
Resultaten av inventeringarna 1997 och 1998 framgår av figur 3 och 4 samt av tabellerna 1–3 c i bilagan. För de bägge socknarnas del har inventeringen inneburit ett mycket kraftigt tillskott av det totala antalet lokaler (figur 3). När det gäller typen av lokaler visar dessa en likartad sammansättning för de bägge socknarna. Ser vi till den totala bilden har ungefär hälften av de ny tillkomna lokalerna klassats som fasta fornlämningar. Tätheten av lokaler med fasta fornlämningar är högst i Dannemora socken med cirka 1,9 per km². Inom arbetsområdet i Films socken är tätheten 1 lokal per km². Beträffande det totala antalet lokaler är motsvarande siffror cirka 3,9 respektive cirka 2,1 km².

Förhistoriska gravar

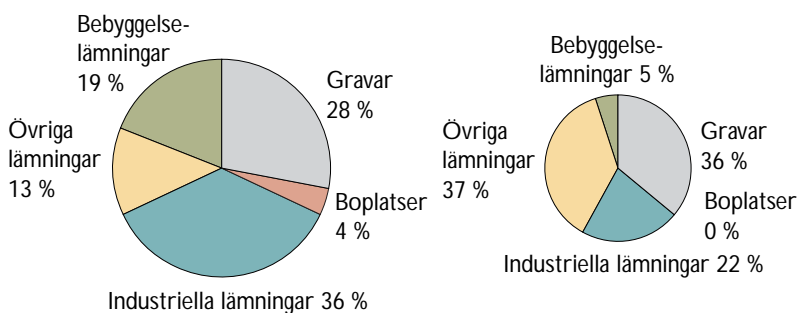
Inte minst när det gäller de förhistoriska gravarna har ett nytt kunskapsläge skapats. Inom hela arbetsområdet finns nu 381 gravar på 38 lokaler registrerade. Efter förstagångsinventeringen var motsvarande siffra 72 gravar på sex lokaler. Detta innebär en ökning med cirka 633 procent av gravlokalerna inom 1997 och 1998 års arbetsområden. Ökningen i Dannemora är särskilt anmärkningsvärd. Här fanns sedan förstagångsinventeringen endast två gravar på två lokaler registrerade. Efter andragångsinventeringen har antalet gravar ökat till hela 175 gravar på 24 lokaler.

I Dannemora socken finns nu även ett mindre inslag av fornlämningar av bronsålders-typ kända. På den s.k. Täppudden, som ligger strax norr om Dannemorassjön, finns två grav- och boplatzkomplex med enstaka *rösen*, talrika *stensättningar med kal fyllning*, fem *skärvstenshögar*, en *husgrund av förhistorisk typ* och två *terrasseringar*. I anslutning till dessa finns *röjningsröseområden*. Troligen är detta spår av bosättning med rötter i bronsålder, som sedan fortlevat under äldre järnålder. Området ger ett för socknen särpräglat intryck ur naturgeografisk synpunkt. Markytan är närmast stenfri med sandig morän. Vegetationen domineras av lövträd och rik flora.

Andelen gravar som kan bedömas vara från järnåldern är relativt betydande, vilket kan vara av intresse när det gäller diskussionen av bergshanteringens uppkomst. Närmast söder om gruvfälten i Dannemora finns flera *gravfält med stensättningar* (figur 5). Vanligast är



Figur 3. Det totala antalet registrerade lokaler vid Riksantikvarieämbetets forminnesinventeringar inom 1997–1998 års arbetsområden i Dannemora och Films socknar, Östhammars kommun, jämfört med motsvarande förstagångsinventering. Grafik Ö. Hermodsson.



Figur 4. Den inbördes fördelningen av olika fornlämningstyper mellan förstagångs- och andragångsinventeringen (till höger respektive vänster) i socknarna Film och Dannemora, Östhammars kommun. Grafik Ö. Hermodsson.



Figur 5. Dannemora gruvfält med omgivningar. De genom DGPS-teknik registrerade lokalerna i området har den digitala ekonomiska kartan som bas. Svart prick: enstaka anläggning. Område med vågrät skraffering: fornlämningar av förhistorisk typ. Område med lodrät skraffering: fornlämningar av historisk typ. DGPS-inmätning och grafik Ö. Hermodsson.

stensättningar med kal fyllning, men även övertorvade stensättningar förekommer. Flera av gravfälten kantar ett större område med *fossil åker* av förhistorisk karaktär. Förmodligen är detta lämningar av yngre järnåldersbosättning.

I Films socken är gravarna koncentrerade till området öster om Filmsjön, nära Ladugården/Östra Bryttbyn. Här finns bl.a. arbetsområdets i särklass största gravfält med cirka 80 anläggningar (RAÄ 7). Inom detta gravfält, och på ett annat närliggande, finns 18 rektangulära, övertorvade stensättningar. Dessa omfattar cirka 86 procent av de registrerade gravarna av denna typ inom arbetsområdet och ger på så sätt detta bosättningsområde en särprägel. Möjligen tillhör de ett sent järnåldersskede. En allmän tendens inom arbetsområdet för de byar, som har närliggande gravfält, är att dessa kan spåras tidigt i det medeltida källmaterialet. Detta förhållande kan tolkas så, att det råder en bebyggelsekontinuitet på vissa platser mellan järnålder och medeltid.

I likhet med förhållandena i Dannemora socken finns även i Film en rumslig koppling mellan förhistoriska gravar och Dannemora gruvfält. Vid Norråsen, strax norr om det nordligaste gruvhålet i Dannemoras gruvstråk, nyregistrerades ett gravfält med tio runda stensättningar med kal fyllning, som omges av en *gravhägnad* (RAÄ 28, figur 6 och 7). I närheten finns ytterligare några stensättningar med kal fyllning.

En betydande majoritet av gravarna är belägna inom *gravfält*, 361 på 26 lokaler. Den vanligaste gravtypen är den runda stensättningen med kal fyllning. Därefter kommer runda, övertorvade stensättningar. I övrigt förekommer ett begränsat antal stensättningar av *oval*, *kvadratisk* och *rektangulär* form, som är såväl stenfyllda som övertorvade. Antalet *rösen* och *högar* är få. Sammansättningen av gravar ger området en regional särprägel i relation till andra delar av Uppland. I likhet med förhållande i andra delar av Östhammars kommun är det troligt att stensättningarna med kal fyllning huvudsakligen hör hemma i äldre järnålder. I viss mån kan sådana även ha anlagts under yngre järnåldern i dessa delar av Uppland. I de södra delarna av landskapet hör majoriteten av sådana stensättningar sannolikt hemma i bronsålder.

Förhistoriska boplatser

Boplatser från förhistorisk tid är inte särskilt talrikt representerade i det registrerade materialet (bilagan, tabellerna 2 och 3 a–c). Efter andragångsinventeringen finns 20 *boplatslämningar* av förhistorisk typ, som bedömts vara fasta fornlämningar, registrerade i arbetsområdet. Inga var dock kända efter förstagångsinventeringen. De i föregående avsnitt nämnda skärvstenshögar är koncentrerade till området vid Täppudden i Dannemora socken. Där återfinns en av de bågige husgrundsterrasserna och två av terrasseringarna. Den andra husgrundsterrassen (RAÄ 258) är belägen på Uddarbys mark och utgör närmast en plåtå. Den omges av en tradition att här har en tingsplats legat. Liknade traditioner finns ofta knutna till husgrundsterrasser på andra håll i Sverige. Ungefär 300 meter nordnordväst om husgrundsterrassen vid Uddarby påträffades ett gravfält. Skärvstensförekomsten, den andra förhistoriska husgrunden och en annan av terrasseringarna är belägna nära Pesarby i Dannemora socken. De ingår i ett komplex bestående av en rektangulär stensättning med kal fyllning och ett flertal röjningsrösen. I samma socken, vid Gryttjom, finns en intressant lokal bestående av tre terrasseringar och ett gravfält. I detta fall är det svårt att bedöma huruvida terrasseringarna är boplats- eller odlingslämningar. I Films socken återfinns två terrasseringar. En är belägen inom det stora, tidigare nämnda, gravfältet (RAÄ 7) och torde kunna vara en boplatslämning.

Intressanta är också resultaten av, den i avsnitt ”Tidigare andragångsinventeringar i



Figur 6. Gravhägнад (RAÄ 28) vid Norråsen, Films socken. Foto Ö. Hermodsson.



Figur 7. En av stensättningarna med kal stenfyllning, strax utanför gravhägнад (RAÄ 28), vid Norråsen, Films socken. Foto Ö. Hermodsson.

länet” sidan 9 redovisade, excerperingen av lösfyndsförteckningen i Dannemora förenings- och hembygdsarkiv. I huvudsak genom denna kunde inom området tio *fyndplatser* för artefakter från främst neolitisk tid bokföras. Tyvärr har det inte funnits några möjligheter att besiktiga alla dessa platser i fält. Ett flertal fyndplatser i Films socken besiktigades dock under 1998. I inget fall gjordes några ytterligare fynd på platsen. Särskilt kan nämnas de märkliga fyndomständigheterna för en enkel skafthålsyxna nära Brotorpet i Films socken (RAÄ 168). Yxan hittades 1965 i fördämningsvallen till en hytta. Själva hyttområdet (RAÄ 193) nyregistrerades också vid andragångsinventeringen.

Bebyggelselämningar

Tidigare diskuterades relationerna mellan övergivna och ännu kvarvarande bebyggelseplatser från historisk tid i arbetsområdet. I området finns totalt 111 lokaler med övergivna bebyggelselämningar, som har bedömts som fasta fornlämningar (vissa lokaler kan ha flera typer av bebyggelselämningar). Majoriteten har klassats som *torplämningar*, 28 som *by- eller gårdstomter*, och tre som *annan typ av bebyggelselämningar*. 100 lokaler har fått bedömningen ”bevakas”. 95 av dessa är *by- eller gårdstomter* och *torptomter* som är *bebyggda*. Vidare har det bl.a. registrerats 19 lokaler med torplämningar som har bedömts som anlagda efter 1700-talet. Registreringen av dessa efter 1700-talet anlagda torp har dock varit selektiv. Vid förstagångsinventeringen registrerades elva lokaler med bebyggelselämningar, varav en (Filmers kulle) blev klassad som fast fornlämning.

Jämför vi fördelningen mellan socknarna, så är det en liten övervikt för Film när det gäller såväl övergivna som bebyggda bebyggelseplatser. I relation till ytan blir dock siffrorna omvända (jämför avsnittet ”Allmänt” sidan 12).

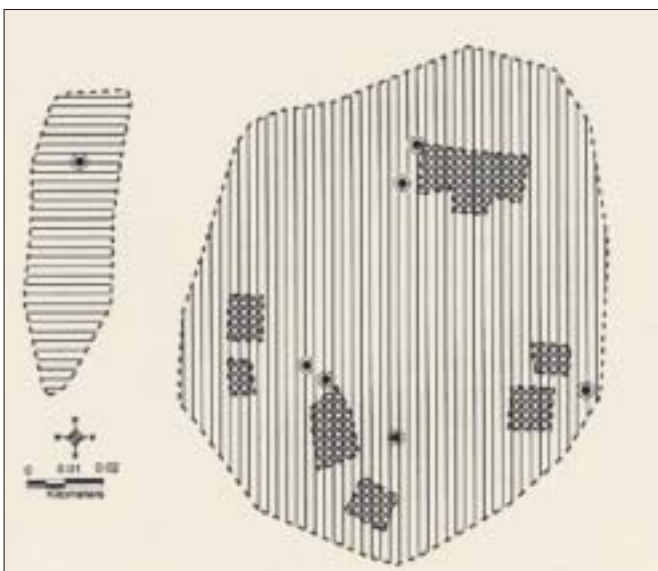
Mycket talrika i arbetsområdet är alltså torplämningarna (figur 8). I såväl Dannemora som i Films socken finns en övervikt av övergivna torp i förhållande till sådana som står kvar. I många fall finns uppgifter i äldre eller senare kartor om att de varit gruvdrängsbo-ställen. Vid Käbboda i Films socken finns en vargrop, i vars omgivning flera enkla bebyggelselämningar förekommer. Bebyggelselämningarna ger ett ålderdomligt intryck och har ej kunnat återfinnas på äldre historiska kartor. Dessa är kanske någon form av medeltida torpbosättning. I en annan del av socknen, på den västra gruvallmanningen, finns en plats med omfattande bebyggelselämningar (RAÄ 276). Enligt uppgift av Tore Ljungberg i Kaggbol har platsen kallats för Ronnebo. I en dombok från 1636 nämns en egendom med detta namn som omfattade 3 öresland. I senare tid har, enligt sagesmannen, gruvbolaget här inhyst gruvarbetaränkor. I folkmun kallades då platsen för Käringhäktet. I området finns väldiga stenmurar att beskåda.

Två särskilt spännande och betydelsefulla lokaler i Film är Filmers kulle och en annan belägen vid Ekenäs. Bägge kan betecknas som *bebyggelselämningar efter storgårdar* (figur 9). Lämningarna vid Ekenäs har i senare tid uppmärksammats av Ceylon Sundin. Sigurd Rahmquist har behandlat platsen i sin avhandling *Sätessgård och gods* (1996). Ruinen av huvudbyggnaden är avritad av Martin Aschaneus under någon av hans antikvariska resor på 1630-talet. Han förknippar husgrunden med den mytiske kung Filmer. Rahmquist tror att sätessgården på platsen existerat redan under 1300-talet. Ett närliggande gravfält antyder att gården kan ha ännu äldre anor.

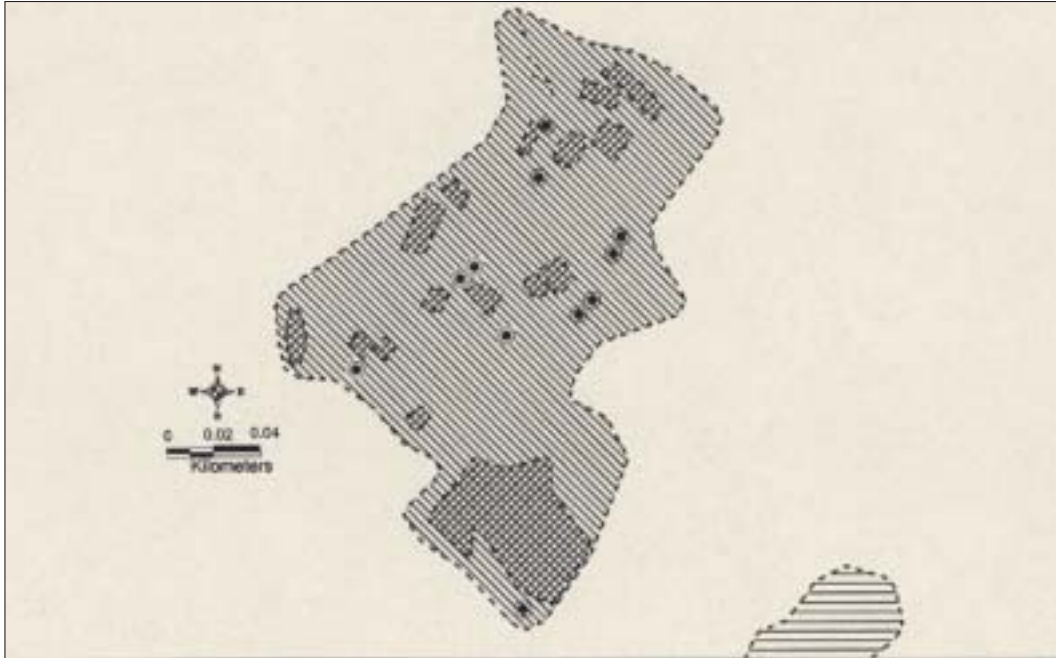
Vid Filmers kulle finns ett mycket stort antal bebyggelselämningar (figur 10). I områdets västra del finns en stor husgrund som liknar husgrunden efter mangårdsbyggnaden vid Ekenäs. På bägge platserna skall, enligt folktraditionen, kung Filmer ha haft sin hemvist. Vid Filmers kulle finns flera ovanligt stora källargrunder. Åt nordväst, ut i Filmsjön,



Figur 8. Lämningar av ett stall vid ett övergivet torp (RAÄ 212) på Hemmingsbo utjord, Films socken, Östhammars kommun. Foto Ö. Hermodsson.



Figur 9. Lämningarna av sätesgården vid Ekenäs (RAÄ 75) och ett närliggande gravfält (det senare i vänster bildfält). Inom gårdstomten har de enskilda grunderna och andra lämningar lagts in. Lämningarna efter huvudbyggnaden är belägna i norra delen. Inom gravfältet har den tydligaste graven markerats särskilt. Underlaget för kartan är framtaget med DGPS-teknik av Ö. Hermodsson, J. Nordin och C. Sundin 1997-10-23.



Figur 10. De iakttagna lämningarna vid Filmers kulle (RAÄ 11), Films socken, Östhammars kommun. I nedre delen av kartutsnittet syns även de norra delarna av ett röjningsröseområde. Lokalerna är registrerade med DGPS-teknik av Ö. Hermodsson, J. Nordin och C. Sundin 1997-10-31.

löper den s.k. Prästbryggan. I sydvästligaste delen av området konstaterade vi stora mängder slagg vid inventeringen. Sannolikt är det fråga om smides- och/eller hammarslagg. Slaggen är dock atypisk och därför svårbedömd. Eventuellt kan slaggen relateras till uppgifter om rännverkssmide i Dannemora (se även sidorna 20 och 27). Här finns också rester av en träfördämning. Vid de arkeologiska undersökningarna år 1912 (se sidan 8), ansågs enstaka fynd kunna vara från 1200-talet, men sannolikt är de flesta senmedeltida. Rahmquist anser att Filmers kulle är den gamla platsen för Österby gård, som under 1500-talet var huvudgård i kungens godscomplex i Film.

Norr om Ekenäs ligger Västra Bryttbyn och norr om Filmers kulle ligger Östra Bryttbyn (senare kallad Ladugården). Ortnamnen syftar på ordet bryte, som betyder förvaltare eller gårdsfogde. Sannolikt finns här ett samband. Den medeltida etableringen i dessa trakter av två inbördes närliggande stormannagårdar, som kanske har varit samtida, hänger sannolikt samman med malmfyndigheterna i Dannemora.

Agrara lämningar

De agrara lämningarna som har registrerats är, som framgår av bilagan, tabellerna 2 och 3 a–c, inte särskilt talrika. 17 lokaler har klassats som fasta fornlämningar, varav de flesta är *röjningsröseområden*. I Dannemora socken finns, som nämnts i avsnittet om de förhistoriska gravarna, flera röjningsröseområden i rumsligt sammanhang med förhistoriska gravar. Dessa röjningsrösen är troligen förhistoriska. De fåtaliga röjningsröseområdena i Films socken saknar koppling till förhistoriska gravar. Möjligen kan de dateras till medeltid. I Films socken finns en lokal (RAÄ 191) med fossil åkermark av sentida typ, där det på en karta från 1776 står ”ödelagd dikesskuren mark som nyligen instangt och afrögd afg”. Ett övergivet soldattorp är beläget i närheten. Denna övergivna åkeryta är intressant som ett tidsdokument från ett avgränsat historiskt skede.

Fångstlämningar

I arbetsområdet finns nu 22 *fångstgropar* registrerade. Efter förstagångsinventeringen var det endast tre som blivit upptagna i Fornminnesregistret. De många nyfynden av fångstgropar hänger samman med Ceylon Sundins efterforskningar. Samtliga är av typen varg-gropar. De stora antalet fångstgropar vittnar om att vargen förr varit talrik i dessa trakter.

Kommunikationslämningar

Inom kategorin kommunikationslämningar är det, som kan utläsas i bilagan, tabell 3 a, *milstolpar* och *väghållningsstenar* som dominerar. I relation till förstagångsinventeringen är det väghållningsstenarna, som har den högsta nyfyndsfrekvensen. Under typen *hamn-anläggning* är det två lokaler, där det finns lämningar efter bryggor. Det ena fallet gäller den under avsnittet "Bebyggelselämningar" sidan 18, nämnda, Prästbryggan vid Filmers kulle. I Dannemora socken, vid Dannemorasjöns västra strand, finns en lokal bestående av två husgrunder och en brygglämning (RAÄ 32). En av husgrunderna utgörs av en stor boningshusgrund. Enligt en tradition, som nedtecknats vid förstagångsinventeringen, fanns här en förråds- och hamnplats före år 1600, där fogden i Österbybruk sysslade med indrivning av skatter *in natura*. En annan vid samma tillfälle nedtecknad tradition säger att "en omtöcknad man på orten" haft för avsikt att här anlägga en väderkvarn. Arbetet slutade när grunden blivit lagd.

Bland de som fasta fornlämningar bedömda lokalerna finns en färdväg som kallas Gullstigen. Denna tillhör en av områdets mest traditionsrika företeelser och har särskilt uppmärksamats och skyltats genom hembygdsföreningens försorg. Den löper mellan Tegelsmora och Films socknar och är totalt nästan tre kilometer lång. Färdvägen har delvis hålvägskaraktär med stenvallar i kanterna och är mellan 0,5–1,5 meter bred. Den anses vara en mer än tusenårig klövjestig. Tre versioner till namnets tillkomst finns angivna på den ovan nämnda informationsskylten. En säger att stigen var en genväg mellan Tegelsmora och Film som var så värdefull att den var guld värd. De två andra finns nedtecknade i Fornminnesregistret (RAÄ 225).

Kult-/offerlämningar

I sydligaste delen av Dannemora socken, vid Andersby, finns den enda i arbetsområdet kända *älvkvarnsförekomsten*. Den utgörs av en lös sten med fyra tydliga älvkvarnar, varav en är oval. Stenen står lutad mot ett markfast block. Enligt förstagångsinventeringen hittades den 1949 i marken under en gångväg på en plats cirka 20 meter väster om den nuvarande. Samtidigt påträffades järnföremål. Man kan förmoda att dessa föremål kan ha hängt samman med tidigare bedrivna älvkvarns-kult. Vid förstagångsinventeringen bedömdes stenen, enligt nuvarande uppfattning felaktigt, att vara en lämning efter makadamslagning.

Industriella lämningar

Det framgår av bilagan, tabellerna 2 och 3 a–c att registreringen av industriella lämningar ökat mycket kraftigt sedan förstagångsinventeringen. Antalet lokaler har ökat från 23 till 95, dvs. med cirka 413 procent. För anläggningar är ökningen ännu mycket större från 46 till 488 stycken, dvs. cirka 1060 procent. Industriella lämningar var inget som prioriterades vid förstagångsinventeringen, eftersom de generellt inte betraktades som fasta fornlämningar.

Det är de *bergshistoriska lämningarna* som dominerar denna kategori. Nästan all registrering har, som framgått i avsnitt "Inriktning" sidan 10, skett med hjälp av DGPS-utrustning, vilket har givit ett färdigt digitalt underlag. Ur kartan över området i och kring det

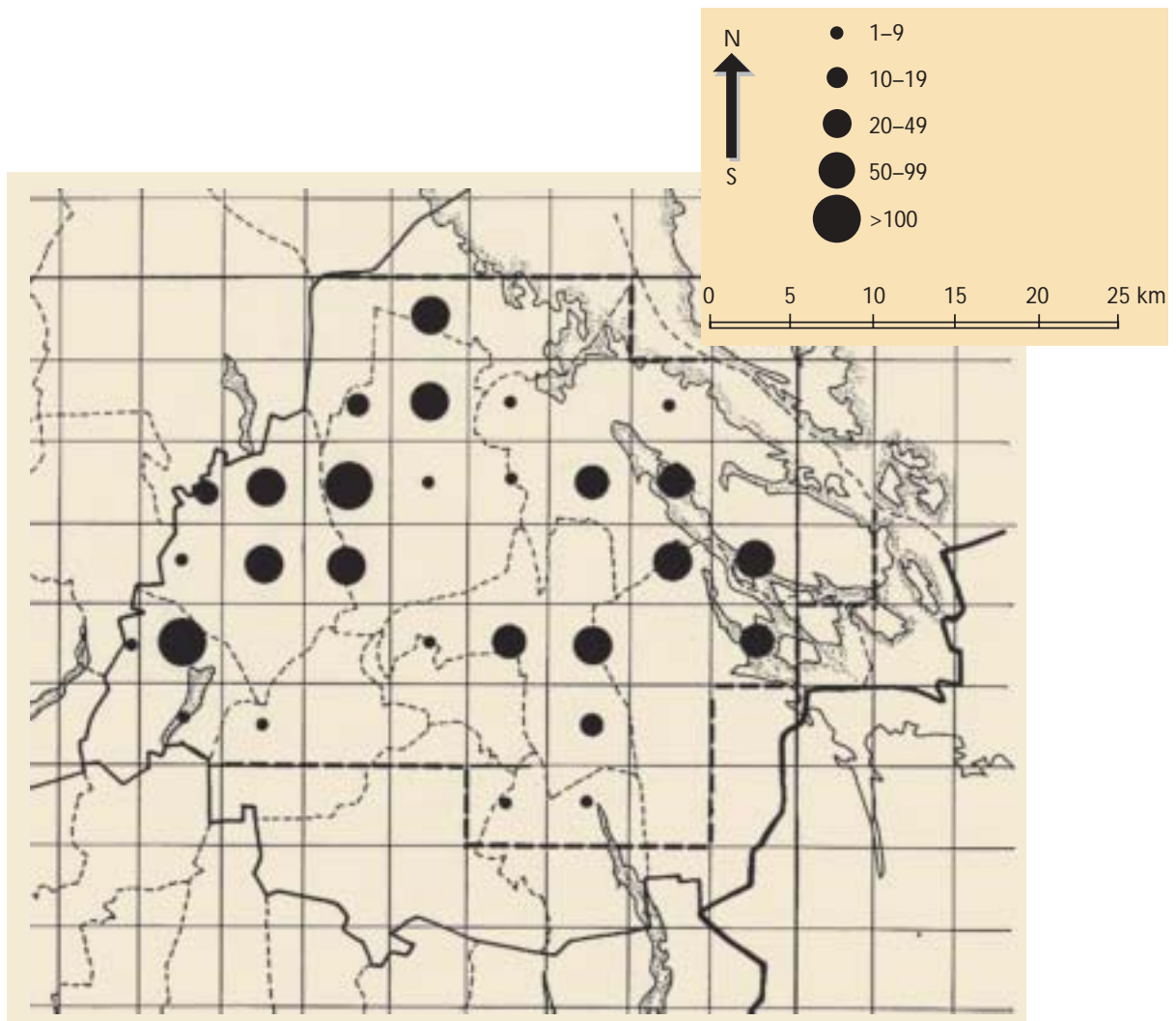
centrala gruvområdet i Dannemora (figur 5) kan utläsas hur nära varandra, geografiskt sett, de förhistoriska och historiska fornlämningsmiljöerna uppträder. Här kan urskiljas den *stånggångslämning* som lokaliserades 1997. Hela 46 fundament efter stånggången kunde återfinnas i området. På ett sådant fanns fettavlagringar kvar på stenarna, som droppat från själva stånggången. Den löpte från Konsthjulhuset vid Karndammen mot gruvorna. Själva hjulhuset, dock utan hjul, finns alltså bevarat och är en sevärdhet. Väggarna i hjulhuset är täckta med fett, som användes som smörjmedel för konsthjulet. Det finns även en skiss från 1700-talet, som visar hur stånggången betjänade flera av Dannemoras gruvfält.

Av figur 11 framgår utbredningen av *gruvlämningar* över större delen av Östhammars kommun, dvs. det samlade resultatet av 1994–1998 års andragångsinventeringar. Gruvlämningarna uppvisar en spridning över stora delar av kommunen. Dannemorafältet har dock varit i särklass viktigast för gruvbrytningen i Upplands bergslagsområde. Enligt Stålhös (1991:79 f.) har gruvfältet brutits ned till cirka 600 meters djup och totalt mellan åren 1770–1989 bröts 35,2 miljoner ton malm. Omfattningen av gruvbrytningen i Dannemorafälten, som alltså ligger såväl inom Dannemora socken (RAÄ 36) som inom Films socken (RAÄ 14), framgår i någon mån av figur 12. Vid dokumentationen av gruvhålerna på Dannemorafälten utnyttjades flera källor för att bestämma namn på gruvhål och ange uppgifter om när brytning ägt rum. Särskilt viktiga var de informationsskyltar som Dannemora hembygdsförening satt upp vid gruvhålerna samt Wahlunds (1879) publikation *Dannemora grufvor*. Dessutom utnyttjades äldre historiskt kartmaterial, exempelvis en karta över Dannemora gruvfält från 1882.

I Films socken har under 1997 och 1998 ett mycket stort antal *gruvor* registrerats. Många finns sedan tidigare markerade på geologiska kartor. Vid Augustagruvan (RAÄ 19), där malmen ovanligt nog i huvudsak utgjorts av blodsten, påträffades en av få kända vandringar i detta område (figur 13). I Films socken finns vidare bl.a. en omfattande kalkgruva, där talrika kringanläggningar påträffades (RAÄ 182).

Under 1997 blev tre *hyttområden* nyregistrerade i Dannemora socken. Två av dessa har redan, för flera år sedan, blivit uppletade av Ceylon Sundin. En av hyttorna, den vid Ralby (figur 14), har efter provtagning genom Peter Kresten, vid det geoakeologiska laboratoriet i Uppsala, fått en ¹⁴C-datering till tidigt 1300-tal alternativt kring 1400 (Kresten 1998). Provet har acceleratorbestämts av Ångströmslaboratoriet, avdelningen för jonfysik vid Uppsala universitet. Självfallet är detta ett mycket intressant resultat. Anmärkningsvärt är att även det andra av Sundins fynd verkar ha varit en medeltida hytta av liknade typ som den vid Ralby. Det tredje hyttområdet, som ej är väl bevarat, registrerades vid Gisselby. På platsen för detta kan nu endast rikligt med slagg iakttas.

Av utbredningskartan (figur 15) över alla nu kända *hyttområden* i de under 1994–1998 inventerade områdena framgår, att de äldsta hyttorna är koncentrerade till områdets västra del, där de stora malmtillgångarna fanns. Sannolikt är åtminstone några av dessa från tidig medeltid. I litteraturen finns uppgifter om att smeder i byar i Dannemoratrakten erlade järnskatt redan i början av 1300-talet (Holmkvist 1935–37:112 f.). Två hyttor utanför inventeringsområdet har även markerats på kartan, en i Ekeby socken och en i Skuttunge sockens nordligaste del. Hyttan vid Ekeby kallas för Myrjärnslyttan och är av en ålderdomlig typ. Ransta hytta i Skuttunge har skriftliga belägg från slutet av 1300-talet. Vid Aspbo i Films socken finns lämningarna efter en medeltida bergsmansgård med tillhörande slaggförekomst med svårbedömd slagg, dock närmast av typen hammarslagg. Möjligen kan rännverkssmide ha bedrivits här, vilket även kan diskuteras för lämningar vid Filmers kulle (sidorna 18 och 27).



Figur 11. Gruvlämningarnas fördelning per ekonomiskt kartblad inom 1994–1998 års inventeringsområden i Östhammars kommun. Ritning J. Gustafsson, Riksantikvarieämbetet.

Endast ett fåtal av de registrerade lämningarna kan kopplas till skogens näringar. Endast fem *tjärdalar*, två *kolningsgropar* och fyra uppgifter om *kolbottnar* blev upptagna. Anledningen är, som tidigare framgått, att dessa typer av lämningar ej prioriterades vid inventeringen. Uppgifterna om kolbottnarna registrerades på grund av att det i kartor från början och mitten av 1700-talet anges att här finns gammal kolningsmark. Fynden av de två kolningsgroparna är värdefulla genom att de indikerar att denna äldre metod att framställa träkol tillämpades i området. En av kolningsgroparna ligger i anslutning till en hytta av medeltida karaktär. Den andra liknar en fångstgrop och påträffades i ett skogsområde. I Films socken, vid Norråsens skjutbana, står en till platsen flyttad gammal kolarkoja.

Övriga lämningar

Även inom denna kategori finns många intressanta lokaler. Exempelvis finns här den, i avsnittet ”Dokumentation före förstagångsinventeringen” på sidan 8, nämnda *runstenen*, som nu står rest utanför en mangårdsbyggnad vid Ackarby i Dannemora socken. Stenen hittades hösten 1874 vid undanröjandet av ett stenröse på en gårdsplan (Klingspor 1871–76:63). Den låg därefter, fram till 1935, som en trappsten till avträdet (Wessén & Jansson 1957).



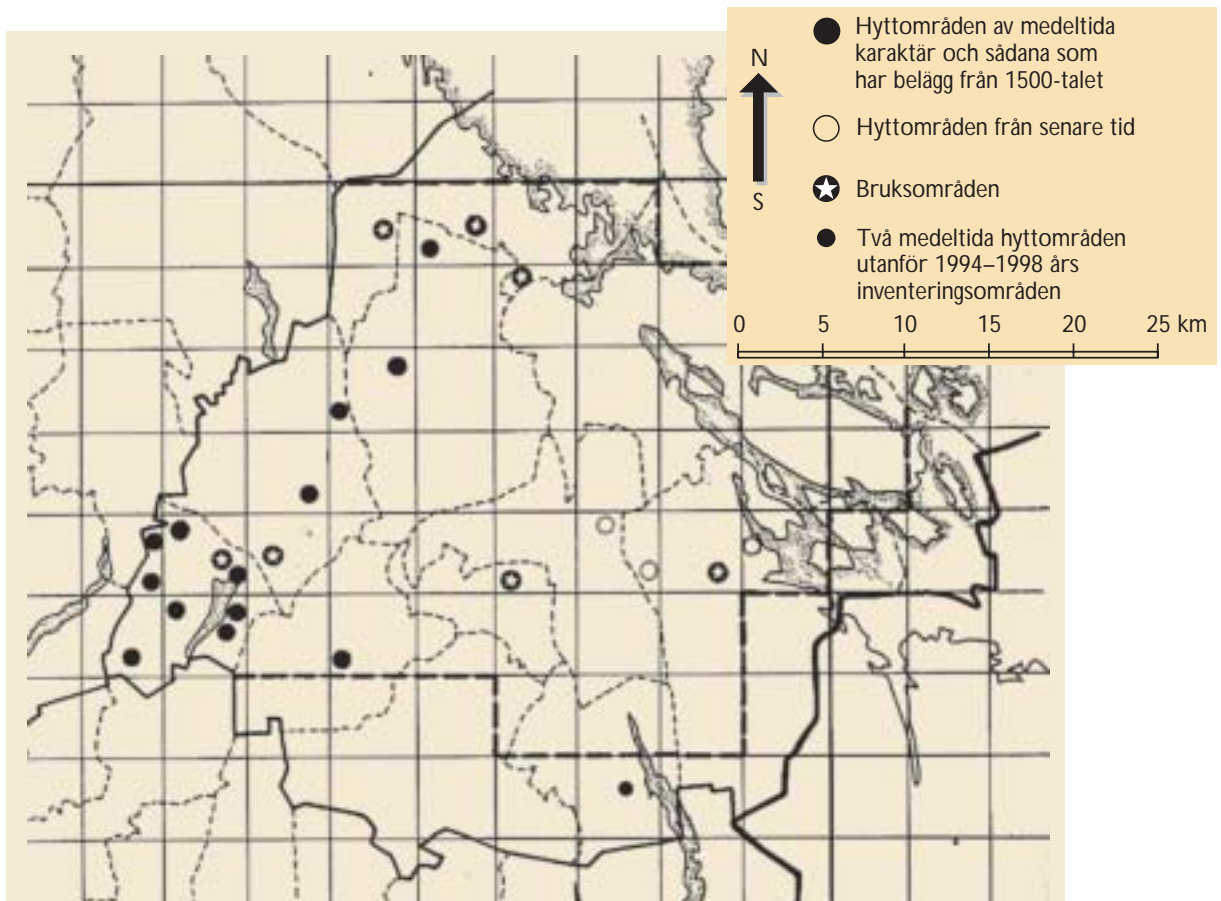
Figur 12. Dannemora gruvfält, Östhammars kommun. Storrymningen anses ha varit det största dagbrottet i Sverige. Foto Ö. Hermodsson.



Figur 13. Fundament till hästvandringsväg vid Augustagruvan (RAÄ 19), Films socken, Östhammars kommun. Foto Ö. Hermodsson.



Figur 14. Hyttruin (RAÄ 109) vid Ralby, Dannemora socken, Östhammars kommun. Foto Ö. Hermodsson.



Figur 15. Hytt- och bruksområden inom 1994–1998 års inventeringsområden i, främst, Östhammars kommun. Ritning J. Gustafsson, Riksantikvarieämbetet.

Vidare kan nämnas en *avrättningsplats* och en *gravplats* i Films socken (RAÄ 226), som är belägna i anslutning till den tidigare nämnda Gullstigen, nära sockengränsen mot Tegelsmora. Vid avrättningsplatsen finns ett litet stenfundament, där en galge sannolikt varit upprest. Platsen benämns Galgbacken eller Bålet. Gravplatsen ligger i närheten och markeras av en järnstolpe, med texten Stina Pehrsson, ”Vibo-Stina”, f. 15 mars 1806, d. 19 juli 1845. Enligt traditionen är hon den sista som avrättats vid Galgbacken, på grund av att hon tagit livet av sin make med hjälp av arsenik.

Utåtriktad verksamhet

Utbildning, information och samråd

Under den 2–3 juni 1997 avhölls ett röjningsröseseminarium anordnat av Länsstyrelsen i Uppsala län i samråd med Riksantikvarieämbetets dokumentationsenhet. Seminariet bestod av såväl föredrag, hållna i länsstyrelsens lokaler, som en fältexkursion, i bägge fallen åtföljda av livliga diskussioner. Ett syfte med detta seminarium var att med utgångspunkt från inventeringsresultaten i länet under de senaste åren, diskutera hur de oftast skogsbundna röjningsröseområdena skall skyddas mot förstörelse i samband med det moderna skogsbruket. Från Riksantikvarieämbetets dokumentationsenhet var det flera som medverkade.

Den 22 augusti 1997 följde Margareta Lund och en kollega vid Länsstyrelsen i Uppsala län inventeringsarbetet i Dannemora socken. De arbetade med projektet ”Biologisk mångfald” och ville få mer kännedom om fornminnen. I anslutning till den dagens arbete företogs en exkursion till röjningsröseområdena i Ekeby socken.

Den 13 augusti 1997 gjorde frilansreportern Torsten Sandberg ett reportage om inventeringen i Dannemora socken, med inriktning på användningen av DGPS vid fältarbetet. Artikeln utkom i Tidevarv, nr 4 1997. Under 1998 genomfördes två tidningsreportage i fält från Films socken. Det mest omfattande publicerades i Östhammars Nyheter den 23/7 1998. Det andra var en kortare artikel i Uppsala Nya Tidning den 9/9 1998. Dessutom blev inventeringsarbetet omnämnt i en annan artikel i samma tidning tidigare under sommaren.

Två exkursioner företogs under 1998. Den första, som ägde rum den 29–30 juni, ingick som ett utbildningsmoment i projektet ”Skog och historia” vid Länsmuseum Gävleborg. Den andra exkursionen var inriktad på bergshistoriska lämningar. Under 26–27 augusti besökte Ronnie Jensen och Ing-Marie Pettersson Jensen, Riksantikvarieämbetet, arbetsområdet för samråd angående bl.a. Dannemora gruvfält. Vid Jernkontorets bergshistoriska utskotts höstmöte, den 1–2 oktober 1998, presenterade Örjan Hermodsson 1994–1998 års inventeringsresultat i Uppsala län.

Utvärdering

Fältförberedelser

Fältförberedelserna bedöms som ej helt tillfredsställande eftersom vissa delar av excerperingsarbetet utfördes först under fältsäsongerna. Mer tid bör läggas på förberedande möten och förstudier. I samband med röjningsröseseminarier i Uppsala fanns det dock vissa möjligheter att informera om de kommande inventeringarna. Målsättningen skall vara att genomföra alla excerperingar, och överföra alla bebyggelselägen från de äldre historiska kartorna, innan fältarbetet börjar. Ett framtida scenario är att kunna utnyttja avfotograferade historiska kartor och genom rektifiering i dator kunna överföra relevanta uppgifter. Idealet vore att kunna lägga de historiska kartorna i bestämda skikt i fältdatorn.

Organisation

Våra ambitionsnivåer med inventeringsarbetet har varit höga, kanske alltför höga i relation till de resurser som vi har haft till förfogande. Svårigheten är att på förhand kunna bedöma vilka kategorier som skall inkluderas i inventeringsprogrammet. Först efter excerpering och sammanställning av information om de kommande inventeringsområdena vet man säkrare om vad som väntar i inventeringsområdet. Det vore önskvärt om man på grundval av dessa kunskaper kunde besluta om inventeringstakt och lägga upp strategin för fältarbetet. Noggrann planering är mycket betydelsefull för att genomföra ett effektivt arbete, men tidsramarna för arbetets utförande är den grundläggande faktorn.

Fältarbete

Inriktning

Allmänt kan sägas att antalet kategorier, med olika typer av lämningar, som prioriterades var för stort. Arbetsbördan blev för stor i relation till resurserna. Särskilt med tanke på att avsikten var att också att tillämpa fältdatasystemet i samband med inventeringsarbetet. Inventeringsprogrammet under 1997 och 1998 liknade i stora drag det som låg till grund för inventeringarna 1994 och 1995. Tyngdpunkten vid registreringsarbetet i Dannemora och Films socknar låg dock på den historiska tidens lämningar jämfört med vad som var fallet i övriga delar av kommunen. Motiveringen för denna inventeringsstrategi är att 1997 och 1998 års arbetsområden omfattar de centrala delarna av den för hela landet betydelsefulla bergshantering i Uppland. Inte minst inom kulturmiljövården i länet finns ett stort intresse för kunskapsuppbyggnad kring just denna epok. Någon detaljinventering av bergshistoriska lämningar har det aldrig varit fråga om. Men även en översiktlig inventering och bedömning av lämningar av denna typ är en krävande uppgift.

Övergivna bebyggelselägen från historisk tid har också varit en av de mest tidskrävande momenten under fältarbetet. Genom excerperingarna av det äldre historiska kartmaterialet visade det sig, att andelen övergivna bebyggelselägen med 1700-talsbelägg var mycket stor. Vid fältarbetet framkom dessutom många platser med bebyggelselämningar av ålderdomlig karaktär, som helt saknas på de historiska kartorna. Platserna för de bru-

kade och bebodda bebyggelseenheter från historisk tid besöktes i vissa fall, men avgränsades oftast med ledning av den i kartmaterialet markerade kvarvarande bebyggelsen.

I efterhand kan det övervägas om prioriteringarna varit riktiga. Kanske skulle mer tid ha lagts på att leta fram förhistoriska boplatser. De relativt många fyndplatserna och lösfynden från området antyder att en fast bebyggelse förelegat i området redan under neolitisk tid. Kanske skulle dock riktade specialinsatser under bestämda tider på året vara det bästa sättet att skapa klarhet i om neolitiska boplatser, eller ännu äldre boplatser, går att återfinna i området.

I det följande berörs arbetet med DGPS (*Differential Global Positioning System*) och fältdatasystem. Metoden med fältdatastöd vid fornminnesinventeringen tillämpades över större delen av arbetsområdet. Konsekvent registrerade genom DGPS blev alla lokaler i Dannemora socken och majoriteten i Films socken. Det var bara på de tre nordligaste kartbladen som inventeringen bedrevs på traditionellt sätt. Den digitala registreringsmetoden utfördes alltid i fält för de lokaler där fornlämningar och andra kulturlämningar kunde fastställas. Även många av fyndplatserna blev registrerade i fält med DGPS. De bebyggda by-, gårds- och torptomterna och några andra lokaler har blivit digitaliserade i efterhand direkt i fältdatorn. Arbetet med DGPS-mätning och fältdatasystem beskrivs och utvärderas i en särskild rapport.

Resultat och kvarstående kompletteringsbehov

Andragångsinventeringen har inneburit mycket stora förändringar i kännedomen om fornlämningsbilderna inom arbetsområdet. Det är svårt att i nuläget bedöma vilka delar av resultaten som blir viktigast för framtiden. Förstagångsinventeringens underlag för kulturmiljövardens och andra aktörers behov är, som ovan framgån, helt otillräckligt. Inte ens den kategori som prioriterades vid förstagångsinventeringen, *de förhistoriska gravarna*, visade sig vara särskilt väl registrerad. Detta är samma erfarenhet som andragångsinventeringen i övriga delar av kommunen givit (Hermodsson 1995:8). Den i detta sammanhang intressantaste frågan är dock om andragångsinventeringen är ett tillräckligt underlag för de kunskapsbehov som finns. Framtiden får utvisa om inriktningen har varit den rätta. Antalet registrerade lämningar kan dock aldrig motsvara det faktiska beståndet. De förändrade relationer som finns mellan sammansättningen av kategorier lämningar mellan första- och andragångsinventeringen kan utläsas i figur 4 och i bilagan, tabell 3 a–c. Satsningen vid andragångsinventeringen har givit ett betydligt mångsidigare register, där främst lämningar från historisk fått en ökad andel relativt sett.

Olausson (1995:58 ff.) har redovisat att fornborgar, vallanläggningar och gravhågnader uppträder i de östra och centrala delarna av Uppland. I den nordöstra delen lyser dessa fornlämningstyper helt med sin frånvaro om vi utgår från Olaussons kartor (1995:58 och 224, figur 6:49). Olausson (1995:230 ff.) diskuterar särskilt gravhågnadernas rumsliga fördelning och relation till andra fornlämningar. Han menar att de troligen haft en central funktion som samlingsplatser i de dåtida bygderna. Man kan spekulera i om denna fornlämningstyp uppvisar regionala särdrag och om den är bunden till brons- och äldre järnåldersbygderna i de centrala och östra delarna av Uppland. Eftersom gravhågnader är en ovanlig fornlämningstyp kan luckor i utbredningen delvis ha sin grund i inventeringssituationen. Detta bekräftas genom andragångsinventeringen i Films socken 1997. Den då registrerade gravhågnaden är belägen mer än 30 kilometer norr om den närmast belägna liknande anläggning, som är markerad på Olaussons kartor.

Brister i registreringsläget finns sannolikt för alla typer av lämningar. Särskilt stora

brister finns när det gäller de *förhistoriska boplatserna*. Andelen förhistoriska boplatser har ökat, men de torde vara underrepresenterade i förhållande till ursprungliga förhållanden. Svårigheten ligger här i att det krävs omfattande arbetsinsatser vid särskilda tidpunkter under året för att hitta ytterligare boplatser.

Inom kategorin *bebyggelselämningar* har bebyggelse som anlagts under 1800-talet eller senare endast registrerats selektivt. Bebyggelselämningar som övergivits redan under medeltiden återfinns sällan på de historiska kartorna och är därför sannolikt underrepresenterade i Fornminnesregistret även efter andragångsinventeringen.

De *agrara lämningarna* är inte särskilt frekventa inom arbetsområdet (jämför sidan 18). De nyfynd som har gjorts av *röjningsröseområden* är koncentrerade i anslutning till de områden där det finns förhistoriska lämningar eller byar med belägg från medeltiden. Ett undantag är en lokal i Films socken, som är belägen i utmark, långt från någon känd bebyggelseplats. Den består av sex röjningsrösen utspridda inom ett relativt stort område, som delvis är mycket blockrikt. Kanske har här legat någon form av fäbod. Lokalen ifråga framkom på ett slumpmässigt sätt. För röjningsröseområden med lägen av denna typ är registreringsläget i arbetsområdet speciellt svårbedömt. Agrara lämningar från senare tid har endast registrerats mycket selektivt.

Kännedomen om *fångstgropar* har i hög grad ökat genom andragångsinventeringen. Sannolikt är dessa väl registrerade inom arbetsområdet.

Kult- och offerlämningar är en disparat sammansatt kategori med svag representation i arbetsområdet. Den *älvkvarnsförekomst* som finns i sydligaste delen av Dannemora socken indikerar möjligen att en nyfyndspotential finns för denna typ av lämningar. Eftersom älvkvarnarna förekommer på en lös sten kan man dock inte bortse från möjligheten att den ursprungliga fyndkontexten är bruten.

De *industriella lämningarna* domineras av de bergshistoriska typerna. *Gruvområden, hytt- och hammarområden* tillhör de kategorier som har prioriterats vid andragångsinventeringen. Registreringsläget för dessa borde därför nu vara relativt gott. Källäget när det gäller bergshistoriska lämningar har alltså förbättrats avsevärt genom de senaste inventeringarna. Frågor som gäller uppkomsten av bergsbruket i området borde nu vara lättare att diskutera. Svårast att upptäcka bland de bergshistoriska lämningarna är de medeltida hyttområdena, som ofta är belägna avskilt vid mindre vattendrag. Vid andragångsinventeringen har sökningar utmed vattendrag endast företagits i begränsad utsträckning. Dammvallar till hålldammar för hyttor i mer avlägsna lägen är endast sporadiskt registrerade. Övriga typer av industriella lämningar är också ojämnt registrerade. Ett stort framtida kompletteringsbehov kan bedömas föreligga när det gäller *småindustriella lämningar*. *Kolbottnar, kolningsgropar, tjärdalar* är exempel på typer av lämningar som är mycket underrepresenterade även efter andragångsinventeringen.

Behov av ökad kunskapsuppbyggnad finns kring många av de kulturmiljöer som dokumenterats genom inventeringen. Särskilt gäller detta frågor kring uppkomsten och utvecklingen av den bergshistoriska näringen i området. Inom den bergshistoriska forskningen finns en kunskapslucka när det gäller *rännverksugnar*. Denna process är egentligen ett led i den primära järnframställningen, som innebär en direkt framställning av smidbart järn och stål. Metoden finns belagd i skriftliga källor, som behandlar förhållandena i Dannemora under 1500-talet (Björkenstam 1990:81). Dannemoramalmen har dock, enligt Björkenstam (a.a.:83), inte varit särskilt lämplig för denna framställningsprocess. Tänkbart är att man utnyttjat malm från andra gruvor i Dannemoratrakten. Vid inventeringarna under 1997 och 1998 har flera lokaler med svårtolkade bergshistoriska lämningar fram-

kommit. På tre platser (Aspbo, Filmers kulle och Mörtbo), kan diskuteras huruvida rännenverkssmide har bedrivits (se även sidorna 18 och 20).

Särskilt bevarandevärda lokaler och miljöer

Ett stort antal platser och områden med särskilt bevarandevärda lokaler och miljöer finns inom arbetsområdet. Redan sedan tidigare är stora delar av Dannemora och Films socknar utvalda att vara riksintresse (Riksintressanta kulturmiljöer i Sverige, nr 21 i Uppsala län). *Dannemora gruvfält* och *Österbybruk* nämns som främsta motivering för urvalet av detta riksintresse. I det regionala kulturminnesvårdsprogrammet finns samma område utvalt med beteckningen Ös 24 (Löfgren & Tomtlund 1984:112 ff.). Med utgångspunkt från resultaten av andragångsinventeringen måste motiveringen för urvalet, såväl som gränsdragningen för riksintresseområdet, omvärderas. Inom riksintresseområdet har de nya inventeringsresultaten lett till mycket stora förändringar i kännedomen om bebyggelsehistoria och kulturmiljöns innehåll. I det regionala kulturminnesvårdsprogrammet förmodas att bygden först har uppkommit under medeltiden (Löfgren & Tomtlund 1984:113). Det är nu uppenbart att i fornlämningsbilden kan en fast förhistorisk bebyggelse spåras från bronsålder. Under bronsålder tycks bebyggelsen ha varit koncentrerad till området norr om Dannemorasjön. *Fornlämningsmiljöerna på Täppudden* tillhör första klassen när det gäller särskilt bevarandevärda lokaler och miljöer inom området. Enstaka gravar och gravfält av bronsålderskaraktär förekommer dock även på några andra platser i anslutning till Dannemorasjön och Gruvsjön. Under järnåldern finns en mer utbredd bebyggelse i vissa delar av området. Det gäller bl.a. *området mellan Dannemorasjön och Gruvsjön* i nära rumslig kontakt med Dannemora gruvfält. Närmast öster och nordöst om Filmsjön finns, att döma av gravbilden, ett annat bebyggelsecentrum under järnåldern. Vad som inte innefattas i riksintresseområdet är *den bygd i västra delen av Dannemora socken*, där bl.a. tre mindre gravfält av järnålderskaraktär och en runsten vittnar om ett förhistoriskt ursprung.

De märkliga, medeltida fornlämningslokaler (se avsnitt "Resultat" sidan 16) som finns inom arbetsområdet är belägna inom riksintresseområdet. Flera av dessa kan betecknas som topprankade lokaler ur bevarandesynpunkt. Det gäller *Ekenäs* och *Österby* (Filmers kulle) *sätessgårdstomter*, *Aspbo bytomt* och *flera av hyttområdena av medeltida typ*, exempelvis det vid Ralby i Dannemora socken. Beträffande de talrika gruvområdena i arbetsområdet är självfallet de inom *Dannemora gruvfält* de i särklass intressantaste ur bevarandesynpunkt. De gruvor som är rikast på s.k. kringanläggningar är belägna inom den sydligaste delen av gruvstråket (RAÄ 36:2–3). Inom dessa delar upphörde brytningen redan tidigt under 1800-talet. I övriga delar har brytningen under senare tid medfört att nästan alla äldre gruvanläggningar blivit borttagna. Stora delar av den i Films socken belägna delen av gruvfältet är präglad av den senaste fasen i brytningen. Denna fas omfattade brytningen av den s.k. Strömsmalmen och ägde rum från slutet av 1970-talet till tiden strax före nedläggningen av Dannemora gruvor 1992 (Englund 1996:2–5). Englund (a.a.:7–4) har beräknat, att av de sammanlagt omkring 48 miljoner ton berg som under tidernas lopp uppfodrats ur Dannemora gruvor, så utvanns hälften efter 1975. Inom den nordligaste delen av gruvfältet i Films socken finns i äldre tid övergivna delar, där även kringanläggningar i form av en vandring, några handskrädningshögar och en arbetsyta är bevarade. Gruvhål med spår av tillmakning finns på många håll inom gruvfältet.

Andra intressanta gruvmiljöer inom arbetsområdet kan nämnas. I Dannemora socken finns *Persbo gruvor*, som består av två lokaler (RAÄ 28 och 212). Vid den förstnämnda

kunde vid andragångsinventeringen flera boningshusgrunder registreras. Vid den andra finns bl.a. en vandring. I Films socken finns talrika gruvmiljöer över stora delar av området. Två anmärkningsvärda lokaler har redan nämnts i avsnitt "Resultat" sidan 20. Det finns ytterligare några fina gruvmiljöer. De s.k. *Anna-Johanna gruvor* (RAÄ 187) består av ett mycket långsträckt gruvhål som troligen är tillmakat i de övre delarna. I anslutning till detta gruvområde finns ett flertal husgrunder. I norra delen av socknen finns en ovanlig anläggning som kallas för *Kopparhyttan* (RAÄ 106). Det är troligen fråga om en kojgrund, utnyttjad i samband med brytningen av kopparmalm i området.

Enligt vad som framgått i avsnitt "Resultat" sidan 16, var bebyggelse lämningar från historisk tid en av de mest betydande tillskotten efter andragångsinventeringen. Det är uppenbart att en kraftig etablering av olika former av torp under historisk tid kan kopplas till utvecklingen av den bergshistoriska näringen i området. Olika tidsskeden avspeglas i det stora antalet bebyggelse lämningar inom arbetsområdet. Vissa kan bedömas ha övergivits redan under medeltiden, andra först senare. *Omfattande miljöer med framför allt torplämningar* finns exempelvis runt *Dannemorasjön i strandnära lägen*. En välbevarad och åskådlig lokal är RAÄ 206 i Dannemora socken. I Films socken kan speciellt nämnas ett mindre område som i det äldre historiska kartmaterialet kallas utjorden *Hemmingsbo*. Här registrerades fem lokaler med bebyggelse lämningar, däribland *Hemmingsbo gamla tomt*. Vid urvalet av de ovan angivna bevarandeområdena har kännedom om denna typ av fornlämningsmiljöer saknats.

Skador och hotbilder

De största skadorna på äldre tiders miljöer har inom arbetsområdet sannolikt orsakats av *bergsbruket*. De medeltida eller möjligen ännu äldre spåren av bergsbrytning inom Dannemora gruvfält kan numera troligen endast spåras i de övre delarna av gruvhålen. Inom den del av gruvfältet som ligger i Films socken sker numera *täkt av skrotsten* för vägmakadam. Denna verksamhet innebär ett hot mot de vetenskapliga värden som kan finnas i själva skrotstenschögarna eller i form av kringanläggningar som kan ligga dolda under dessa. Dessutom påverkas det visuella intrycket, upplevelsevärdet och uppfattningen om sammanhang.

Skogsbruket är det andra stora hotet mot forn- och andra kulturlämningar i arbetsområdet. Skador efter markberedning kunde vid andragångsinventeringen konstateras inom flera gruvområden, exempelvis vid kalkgruvan (RAÄ 182) i Films socken.

Utåtriktad verksamhet

Den största satsningen, vad gäller utåtriktad verksamhet, är reportagen i tidskrifter och tidningar som gjorts om inventeringen inom arbetsområdet. Bland utbildningsinsatser är det framför allt kontakterna med hembygdsföreningen, främst genom Ceylon Sundin, som varit mest betydelsefull. Han känner nu till de allra flesta fornlämningsmiljöer som har registrerats i de bägge socknarna och ur framtida bevarandesynpunkt kan detta vara viktigt. Den 31 maj 1999 besökte Örjan Hermodsson, Riksantikvarieämbetet, en studiecirkel i Dannemora socken och informerade om inventeringsresultaten.

Samråd med och utbildningsinsatser gentemot den regionala kulturmiljövården har dock varit alltför begränsade. Tiden har helt enkelt inte räckt till för detta. Denna del av verksamheten skulle kunna utvecklas betydligt. I så fall krävs en annan uppläggning av

arbetet. Det är då nödvändigt att skära ned på fältarbetsområdena för att få mer tid till utåtriktad verksamhet, i alla fall inom nuvarande resursramar. Värdefullt skulle vara att kunna genomföra fler exkursioner än vad som hittills varit möjligt, exempelvis med universitetsinstitutioner och den regionala kulturmiljövården, för att kunna stimulera till forskning kring inventeringsresultaten. Inom dessa institutioner och myndigheter finns ofta en brist på kontakt med det källmaterial som byggs upp genom fornminnesinventeringens verksamhet. Bristfälliga kunskaper om de kvarvarande kulturmiljöerna i landskapet kan få oönskade konsekvenser för forskning och kulturmiljövård.

Under 1999 har ett flertal exkursioner genomförts i Östhammars kommun. Den 11 maj förevisade Örjan Hermodsson och Sigurd Rahmquist från Riksantikvarieämbetet kulturmiljöer i framför allt Alunda, Ekeby och Dannemora socknar för forskarstuderanden vid arkeologiska institutionen vid Stockholms universitet. Den 15 maj genomfördes en exkursion med Sigurd Rahmquist och Cissela Genetay-Lindholm i Dannemora och Films socknar. Under den utflykt, som Riksantikvarieämbetets expertenhet anordnade den 18 oktober, visade Örjan Hermodsson fornlämningsmiljöer i Dannemora och Films socknar. Den 21 oktober genomfördes en exkursion inom Ekeby, Dannemora och Films socknar för Länsstyrelsen i Uppsala län och Upplandsmuseet.

Referenser

- Björkenstam, N. 1990. *Västeuropeisk järnframställning under medeltiden*. (Stockholm archaeological reports nr 25, Jernkontorets bergshistoriska skriftserie nr 26.) Stockholm.
- Douhan, B. 1990. *Bruk i Uppland*. Uppsala.
- Englund, A. 1996. *Dannemora gruvor*. (Dannemora hembygdsförening.)
- Enqvist, A. & Olsson, N. 1912. Films hus, Films socken, Uppland. Handskrivna grävningssanteckningar med planer. (Se excerptpärm över Films socken vid Riksantikvarieämbetet, Stockholm.)
- Ferm, O., Rahmqvist, S. & Westin, G. T. 1982. Det medeltida Sverige (DMS) *Uppland* (red. S. Rahmqvist). Stockholm.
- Hermodsson, Ö. 1995. *1994 års fornminnesinventering i Uppsala län*. (Riksantikvarieämbetet, Fornminnesavdelningen, Enheten för arkeologisk registrering.) Stockholm.
- Holmkvist, E. 1935–37. Huru gamla äro Dannemora gruvor? *Upplands fornminnesförenings tidskrift*, XLV. (Utgiven av O. Lundberg.) Uppsala.
- Högberg, S. 1988. Bergslagens ekonomiska betydelse. *Boken om Bergslagen – resa i en levande historia*. Stockholm.
- Jensen, R. (red.) 1997. *Fornminnesinventeringen – nuläge och kompletteringsbehov. En riksöversikt*. (Riksantikvarieämbetet.) Stockholm.
- Johnson, M. 1995. *Information om GPS vid Riksantikvarieämbetet*. (PM vid Riksantikvarieämbetet, Kunskapsavdelningen.) Stockholm.
- 1997. *Fältdatastöd vid fornminnesinventeringar i Uppland 1996–1997*. (PM vid Riksantikvarieämbetet, Kunskapsavdelningen.) Stockholm.

- Klingspor, C. M. (red.) 1871–76. Bidrag till Upplands beskrifning. *Upplands fornminnesförenings tidskrift, första bandet*. (I–V.) Stockholm.
- Kresten, P. 1998. *Geoarkeologi, Ralby hytta: Magnetometri, RAÄ 109, Dannemora sn, Uppland*. (Geoarkeologiskt Laboratorium, Forskningsrapport nummer R9901. Riksantikvarieämbetet, avdelningen för arkeologiska undersökningar, UV GAL.) Uppsala.
- Löfgren, K. & Tomtlund, J. E. 1984. *Bygd att vårda. 2. Kulturminnesvårdsprogram för Uppsala län. Kulturmiljöer i Tierps, Älvkarleby och Östhammars kommuner*. (Upplandsmuseet.) Uppsala.
- Olausson M. 1995. *Det inneslutna rummet – om kultiska hägnader, fornborgar och befästa gårdar i Uppland från 1300 f.Kr. till Kristi födelse*. (Studier från UV Stockholm, Arkeologiska undersökningar, Skrifter nr 9.) Diss. Stockholm.
- Persson, C. 1984. *Jordartskartan 12 I Östhammar NV. Beskrivning till jordartskartan Östhammar NV*. (Sveriges geologiska undersökning.) Uppsala.
- Rahmqvist, S. 1996. *Sätessgårdar och gods*. (Upplands fornminnesförenings tidskrift, 53.) Diss. Uppsala.
- Riksantikvarieämbetet och Statens Historiska Museer, årsböcker 1978–79, 1979–80, 1980–81 och 1987–88*. Stockholm.
- Riksintressanta kulturmiljöer i Sverige*. 1990. Riksantikvarieämbetet. Stockholm.
- Selinge, K-G. 1988. Det närvarande förflutna. 50 år med fornminnesinventeringen. *Riksantikvarieämbetet och Statens Historiska Museer, årsbok 1987–88*. Stockholm.
- Sporrong, U. 1996. *Odlingslandskap och landskapsbild*. (Studier till kulturmiljöprogram för Sverige. Riksantikvarieämbetet.) Stockholm.
- Stenbock, C. M. & Lundberg, O. (red.) 1915–17. *Ion. Haquini Rhezelii Monumenta Uplandica. Reseanteckningar från åren 1635, 1636, 1638. Upplands fornminnesförenings tidskrift, sjunde bandet XXIX–XXXII*. (Utgiven av O. Almgren.) Uppsala.
- Stålhös, G. 1991. *Berggrundskartor. Beskrivning till berggrundskartorna Östhammar NV NO, SV, SO med sammanfattande översikt av basiska gångar, metamorfos och tektonik i östra Mellansverige*. (SGU, Serie Af 161, 166, 169, 172.) Uppsala.
- Wessén, E. & Jansson S. B. F. 1957. *Upplands runinskrifter, fjärde delen, andra häftet*. (Sveriges runinskrifter, nionde bandet. Kungl. Vitterhets Historie och Antikvitets Akademin.) Stockholm.
- Wahlund, J. 1879. *Dannemora grufvor*. Stockholm.

Bilaga

Tabellerna 1–3 c

Tabell 1. Uppsala län, Östhammars kommun. Antikvarisk bedömning och antalet registrerade anläggningar/lokaler, i vissa fall endast lokaler, vid andragångsinventeringen 1997–1998 (A) respektive förstagångsinventeringen 1952 (F), redovisade sockenvis. Flera aviseringar kan förekomma på samma fornlämningslokal, t.ex. R med namn och/eller upplysningskrift.

Socken	Fast fornlämning R, (R), Inpr. ej		Bevakas A	Ms		Us		Namn		Övrigt Inpr. ej		Summa		Skillnad
	A	F		A	F	A	F	A	D	A	F	A	F	
Dannemora	465/126	5/4	85/64	1/1	4/4	16/10	5/4	25/9	24/5	68/59	79/68	660/252	117/85	543/167
						(133/57)		(31/18)						
Film	448/122	72/5	85/68		7/7	42/20	4/4	90/20	1/1	66/51	7/7	731/259	91/24	640/236
						(69/45)		(77/23)	(2/1)					
Summa	913/248	77/9	170/132	1/1	11/11	58/30	9/8	115/29	25/6	134/110	86/75	1401/511	208/109	1183/402
						(202/102)		(108/41)	(2/1)					

Tabell 2. Uppsala län, Östhammars kommun. Kategori- och sockenvis redovisning av antalet registrerade fasta fornlämningar (anläggningar/lokaler) vid andragångsinventeringen 1997–1998.

Socken	Gravar, för- historiska	Boplatser, för- historiska	Bebyggelse- lämningar	Agrara lämningar	Fångst- lämningar	Kommu- nikations- lämningar	Kult-/offer- lämningar	Industriella lämningar	Övriga	Summa
Dannemora	175/24	17/8	57/51	12/11	13/13	14/14	4/1	172/18	1/1	465/126
Film	206/14	3/3	60/68	12/6	9/9	18/17	–	137/25	3/3	448/122
Summa	381/38	20/11	117/109	24/11	22/22	32/31	4/1	309/43	4/4	913/248

Tabell 3 a. Uppsala län, Östhammars kommun, arbetsområdet 1997–1998. Antalet registrerade lämningar/lokaler, i vissa fall endast lokaler, vid andra-, respektive förstagångsinventeringen, redovisade kategorivis och efter sakord. I vissa fall även arter, under vilka sakord sorterar, redovisade inom parentes.

Kategorier och sakord	Andragångsinventeringen			Förstagångsinventeringen	
	Fast fornlämning R, (R), Inpr. ej	Bevakas	Övrigt Inpr. ej	Fast fornlämning R, (R), Inpr. ej	Övrigt Inpr. ej
Gravar, förhistoriska	381/38	5/3	–	72/6	2/2
(Gravfält)	(361/26)	–	–	67/3	–
Hög rund	8/5	–	–	1/1	–
Röse runt	2/2	1/1	–	–	–
Röse ovalt	1/1	–	–	–	–
Stensättning stenfylld rund	190/32	–	–	14/4	–
Stensättning stenfylld oval	4/4	–	–	–	–
Stensättning stenfylld kvadrat	6/5	–	–	–	–
Stensättning stenfylld rekt.	7/6	–	–	–	–
Stensättning övertorvad rund	136/15	2/1	–	41/2	–
Stensättning övertorvad oval	3/3	–	–	–	–
Stensättning övertorvad rekt.	21/4	–	–	16/2	–
Stensättning övertorvad oreg.	1/1	–	–	–	–
Stensättning okänd typ	–	–	1/1	–	–
Rest sten	–	1/1	–	–	1/1
Klumpsten	–	1/1	–	–	1/1
Boplatser, förhistoriska	20/11	6/6	26/25	–	1/1
Skärvstenshög	5/2	–	–	–	–
Skärvstensförekomst	1/1	–	–	–	–
(Fyndplats/fyndområde)	–	5/5	11/10	–	1/1
Lösfynd	–	–	15/15	–	–
Husgrund annan	1/1	–	–	–	–
Husgrundsterrass	2/2	–	–	–	–
Terrassering	8/6	1/1	–	–	–
Röjd yta	3/3	–	–	–	–

Fortsättning på nästa sida.

Fortsättning från föregående sida.

Kategorier och sakord	Andragångsinventeringen			Förstagångsinventeringen	
	Fast fornlämning R, (R), Inpr. ej	Bevakas	Övrigt Inpr. ej	Fast fornlämning R, (R), Inpr. ej	Övrigt Inpr. ej
Bebyggelselämningar	117/109	122/100	28/25	1/1	10/10
Bytomt/gårdstomt	29/28	–	–	1/1	5/5
Torplämning	84/80	13/13	22/19	–	3/3
Bebyggelselämn. annan	4/3	2/2	2/2	–	2/2
”Bytomt/gårdstomt bebyggd”	–	45/43	–	–	–
”Torptomt bebyggd”	–	62/52	4/4	–	–
Agrara lämningar	24/17	15/4	6/3	–	4/4
Röjningsröse/-område	12/11	2/1	1/1	–	4/4
Stensträng	–	2/1	–	–	–
Hägnadsvall	–	1/1	1/1	–	–
Fossil åker blockformig	1/1	–	–	–	–
Fossil åker bandformig	–	–	1/1	–	–
Fossil åker oregelbunden	6/3	10/1	4/2	–	–
Fångstlämningar	22/22	–	–	–	3/3
Fångstgrop	22/22	–	–	–	3/3
Kommunikations- lämningar	32/31	–	12/11	1/1	19/19
Hålväg	1/1	–	2/2	–	–
Färdväg annan	2/1	–	1/1	–	1/1
Bro	–	–	3/3	–	2/2
Milstolpe	14/14	–	–	–	12/12
Väghållningssten	13/13	–	4/3	–	4/4
Hamnanläggning	2/2	–	1/1	1/1	–
Kult-/offerlämningar	4/1	1/1	2/2	–	6/3
(Älvkvarnsförekomst)	4/1	–	–	–	4/1
Offerkälla	–	1/1	–	–	1/1
Hälsokälla	–	–	2/2	–	1/1
Industriella lämningar	309/43	17/10	162/42	2/1	44/22
Gruvhål	59/10	1/1	28/20	–	26/7
Skärpning	17/5	–	26/11	–	6/4
Skrotstenshög	67/10	–	80/22	–	–
Vandring	6/4	–	–	–	–

Fortsättning på nästa sida.

Fortsättning från föregående sida.

Kategorier och sakord	Andragångsinventeringen			Förstagångsinventeringen	
	Fast fornlämning R, (R), Inpr. ej	Bevakas	Övrigt Inpr. ej	Fast fornlämning R, (R), Inpr. ej	Övrigt Inpr. ej
Gruvlämning annan	31/6	–	6/5	–	–
Stånggångsfundament	48/3	–	–	–	–
Kalkbrott och brott/täkt övrig	3/1	–	2/2	–	–
Hyttlämning/-ruin	4/4	2/2	–	1/1	5/5
Hammarlämning/-ruin	3/2	2/2	1/1	–	–
Slaggvarp	6/5	–	–	–	–
Slaggförekomst	10/10	1/1	–	–	–
Rostgrop	9/7	–	–	1/1	–
Vattenränna	2/1	–	–	–	–
Kulturlager industri	2/2	–	–	–	–
Smideslämning	12/5	3/2	3/3	–	2/2
Kalkugnslämning/-ruin	2/1	1/1	1/1	–	–
Tegelbrukslämning/-ruin	1/1	–	–	–	–
Kvarnlämning/-ruin	3/3	3/3	6/6	–	4/4
Industrilämning/ bruksruin annan	3/3	1/1	2/2	–	–
Dammvall	9/8	–	3/1	–	1/1
Tjärdal	–	–	5/5	–	–
Kolningsgrop	2/2	–	–	–	–
Kolbotten	–	3/3	1/1	–	–
Övriga lämningar	4/4	2/2	60/45	1/1	42/37
Runsten	1/1	–	–	1/1	–
Minnessten	–	–	2/2	–	1/1
Ristning annan	–	–	3/2	–	–
Gravhägnad	1/1	–	–	–	–
Hembygdsgård	–	–	1/1	–	–
Kyrka/kapell/-plats	–	–	1/1	–	171
Gravplats	1/1	–	–	–	–
Plats med bruk/tradition/namn	–	–	7/6	–	6/5
Naturföremål med bruk/tradition/namn	–	–	2/2	–	1/1
Avrättningsplats	1/1	–	–	–	–

Fortsättning på nästa sida.

Fortsättning från föregående sida.

Kategorier och sakord	Andragångsinventeringen			Förstagångsinventeringen	
	Fast fornlämning R, (R), Inpr. ej	Bevakas	Övrigt Inpr. ej	Fast fornlämning R, (R), Inpr. ej	Övrigt Inpr. ej
Gränsmärke	–	–	12/7	–	2/2
Fornlämningsliknande lämning	–	–	6/5	–	3/3
Fornlämningsliknande bildning	–	1/1	13/10	–	21/7
Byggnad annan	–	–	9/8	–	6/6
Övrigt	–	1/1	4/4	–	–
Summa	913/248	170/127	308/152	78/9	131/100

Tabell 3 b. Uppsala län, Östhammars kommun, Dannemora socken, arbetsområdet 1997. Antalet registrerade lämningar/lokaler, i vissa fall endast lokaler, vid andra-, respektive förstagångsinventeringen, redovisade kategorivis och efter sakord. I vissa fall även arter, under vilka sakord sorterar, redovisade inom parentes.

Kategorier och sakord	Andragångsinventeringen			Förstagångsinventeringen	
	Fast fornlämning R, (R), Inpr. ej	Bevakas	Övrigt Inpr. ej	Fast fornlämning R, (R), Inpr. ej	Övrigt Inpr. ej
Gravar, förhistoriska	175/24	5/3	–	2/2	2/2
(Gravfält)	160/15	–	–	–	–
Hög rund	2/2	–	–	–	–
Röse runt	2/2	1/1	–	–	–
Röse ovalt	1/1	–	–	–	–
Stensättning stenfylld rund	119/20	–	–	2/2	–
Stensättning stenfylld oval	2/2	–	–	–	–
Stensättning stenfylld kvadrat	6/5	–	–	–	–
Stensättning stenfylld rekt.	5/4	–	–	–	–
Stensättning övertorvad rund	37/8	2/1	–	–	–
Stensättning övertorvad oval	1/1	–	–	–	–
Rest sten	–	1/1	–	–	1/1
Klumpsten	–	1/1	–	–	1/1
Boplatser, förhistoriska	17/8	6/6	14/13	–	1/1
Skärvstenshög	5/2	–	–	–	–
Skärvstensförekomst	1/1	–	–	–	–
Fyndplats/fyndområde	–	5/5	6/5	–	1/1
Lösfynd	–	–	8/8	–	–
Husgrund annan	1/1	–	–	–	–
Husgrundsterrass	2/2	–	–	–	–
Terrassering	6/4	1/1	–	–	–
Röjd yta	2/2	–	–	–	–
Bebyggelselämningar	57/51	57/50	10/10	–	8/8
Bytomt/gårdstomt	13/13	–	–	–	4/4
Torplämning	41/38	13/13	8/8	–	2/2
Bebyggelselämn. annan	3/2	–	2/2	–	2/2
”Bytomt/gårdstomt bebyggd”	–	22/22	–	–	–
”Torptomt bebyggd”	–	22/21	–	–	–

Fortsättning på nästa sida.

Fortsättning från föregående sida.

Kategorier och sakord	Andragångsinventeringen			Förstagångsinventeringen	
	Fast fornlämning R, (R), Inpr. ej	Bevakas	Övrigt Inpr. ej	Fast fornlämning R, (R), Inpr. ej	Övrigt Inpr. ej
Agrara lämningar	12/11	14/3	11/9	–	4/4
Röjningsröse/-område	12/11	2/1	10/8	–	4/4
Stensträng	–	2/1	–	–	–
Fossil åker oregelbunden	–	10/1	1/1	–	–
Fångstlämningar	13/13	–	–	–	3/3
Fångstgrop	13/13	–	–	–	3/3
Kommunikations- lämningar	14/14	–	6/5	–	10/10
Hålväg	1/1	–	–	–	–
Färdväg annan	–	–	1/1	–	1/1
Bro	–	–	1/1	–	1/1
Milstolpe	5/5	–	–	–	4/4
Väghållningssten	7/7	–	4/3	–	4/4
Hamnanläggning	1/1	–	–	–	–
Kult-/offerlämningar	4/1	1/1	1/1	–	6/3
Älvkvarnsförekomst	4/1	–	–	–	4/1
Offerkälla	–	1/1	–	–	1/1
Hälsokälla	–	–	1/1	–	1/1
Industriella lämningar	172/18	1/1	35/13	2/1	40/18
Gruvhål	30/4	1/1	1/1	–	23/4
Skärpning	3/2	–	15/5	–	6/4
Skrotstenshög	26/4	–	8/4	–	–
Vandring	4/2	–	–	–	–
Gruvlämning annan	17/2	–	2/1	–	–
Stånggångsfundament	46/1	–	–	–	–
Slaggvarp	5/4	–	–	–	–
Slaggförekomst	4/4	–	–	–	–
Hyttlämning/-ruin	8/8	–	–	1/1	5/5
Rostgrop	9/7	–	–	1/1	–
Hyttlämning, annan	4/3	–	–	–	–
Hammarlämning/-ruin	–	–	1/1	–	–
Smideslämning	7/2	–	2/2	–	1/1

Fortsättning på nästa sida.

Fortsättning från föregående sida.

Kategorier och sakord	Andragångsinventeringen			Förstagångsinventeringen	
	Fast fornlämning R, (R), Inpr. ej	Bevakas	Övrigt Inpr. ej	Fast fornlämning R, (R), Inpr. ej	Övrigt Inpr. ej
Kulturlager	2/2	–		–	–
Dammvall	4/4	–		–	1/1
Tjärdal	–	–	2/2	–	–
Kolningsgrop	1/1	–		–	–
Kolbotten	–	–	1/1	–	–
Övriga lämningar	1/1	1/1	33/27	1/1	38/33
Runsten	1/1	–	–	1/1	–
Minnessten	–	–	1/1	–	1/1
Kyrka/kapell/-plats	–	–	1/1	–	1/1
Plats med bruk/tradition/namn	–	–	7/6	–	6/5
Naturföremål med bruk/tradition/namn	–	–	1/1	–	1/1
Gränsmärke	–	–	2/2	–	2/2
Fornlämningsliknande lämning	–	–	3/3	–	3/3
Fornlämningsliknande bildning	–	1/1	12/9	–	20/6
Byggnad annan	–	–	6/5	–	4/4
Summa	465/126	85/64	110/72	5/4	112/81

Tabell 3 c. Uppsala län, Östhammars kommun, Films socken, arbetsområdet 1997–1998. Antalet registrerade lämningar/lokaler, i vissa fall endast lokaler, vid andra-, respektive förstagångsinventeringen, redovisade kategorivis och efter sakord. I vissa fall även arter, under vilka sakord sorterar, redovisade inom parentes.

Kategorier och sakord	Andragångsinventeringen			Förstagångsinventeringen	
	Fast fornlämning R, (R), Inpr. ej	Bevakas	Övrigt Inpr. ej	Fast fornlämning R, (R), Inpr. ej	Övrigt Inpr. ej
Gravar, förhistoriska	206/14	–	1/1	70/4	–
(Gravfält)	201/11	–	–	67/3	–
Hög rund	6/3	–	–	1/1	–
Stensättning stenfylld rund	71/12	–	–	12/2	–
Stensättning stenfylld oval	2/2	–	–	–	–
Stensättning stenfylld rekt.	2/2	–	–	–	–
Stensättning stenfylld oreg.	1/1	–	–	–	–
Stensättning övertorvad rund	99/7	–	–	41/2	–
Stensättning övertorvad oval	2/2	–	–	–	–
Stensättning övertorvad rekt.	21/4	–	–	16/2	–
Stensättning övertorvad oreg.	1/1	–	–	–	–
Stensättning okänd typ	–	–	1/1	–	–
Boplatser, förhistoriska	3/3	–	12/12	–	–
Fyndplats/fyndområde	–	–	5/5	–	–
Lösfynd	–	–	7/7	–	–
Terrassering	2/2	–	–	–	–
Röjd yta	1/1	–	–	–	–
Bebyggelselämningar	60/58	65/50	18/15	1/1	2/2
Bytomt/gårdstomt	16/15	–	–	1/1	1/1
Torplämning	43/42	–	14/11	–	1/1
Bebyggelselämning annan	1/1	2/2	–	–	–
”Bytomt/gårdstomt bebyggd”	–	23/21	–	–	–
”Torptomt bebyggd”	–	40/31	4/4	–	–

Fortsättning på nästa sida.

Fortsättning från föregående sida.

Kategorier och sakord	Andragångsinventeringen			Förstagångsinventeringen	
	Fast fornlämning R, (R), Inpr. ej	Bevakas	Övrigt Inpr. ej	Fast fornlämning R, (R), Inpr. ej	Övrigt Inpr. ej
Agrara lämningar	12/6	1/1	6/3	–	–
Röjningsröse/-område	5/5	–	1/1	–	–
Hägnadsvall		1/1	1/1	–	–
Fossil åker blockformig	1/1	–	–	–	–
Fossil åker bandformig		–	1/1	–	–
Fossil åker oregelbunden	6/3	–	3/1	–	–
Fångstlämningar	9/9	–	–	–	–
Fångstgrop	9/9	–	–	–	–
Kommunikations- lämningar	18/17	–	6/6	1/1	9/9
Hålväg	–	–	2/2	–	–
Färdväg annan	2/1	–	–	–	–
Vägbank	–	–	1/1	–	–
Bro	–	–	2/2	–	1/1
Milstolpe	9/9	–	–	–	8/8
Väghållningssten	6/6	–	–	–	–
Hamnanläggning	1/1	–	1/1	1/1	–
Kult-/offerlämningar	–	–	1/1	–	–
Hälsokälla	–	–	1/1	–	–
Industriella lämningar	137/25	16/9	127/29	–	4/4
Gruvhål	29/6	–	27/19	–	3/3
Skärpning	14/3	–	9/6	–	–
Skrotstenshög	41/6	–	72/18	–	–
Handskränningshög	3/3	–	–	–	–
Vandring	2/2	–	–	–	–
Gruvlämning annan	14/4	–	4/4	–	–
Stånggångsfundament	2/2	–	–	–	–
Kalkbrott/brott/täkt	3/1	–	2/2	–	–
Slaggvarp	1/1	–	–	–	–
Slaggförekomst	6/6	1/1	–	–	–
Tjärdal		–	3/3	–	–
Hyttlämning/-ruin	1/1	2/2	–	–	–

Fortsättning på nästa sida.

Fortsättning från föregående sida.

Kategorier och sakord	Andragångsinventeringen			Förstagångsinventeringen	
	Fast fornlämning R, (R), Inpr. ej	Bevakas	Övrigt Inpr. ej	Fast fornlämning R, (R), Inpr. ej	Övrigt Inpr. ej
Hammarlämning/-ruin	2/2	2/2	–	–	–
Tegelbrukslämning/-ruin	1/1	–	–	–	–
Kvarnlämning/-ruin	1/1	3/3	3/3	–	–
Smideslämning	5/3	3/2	1/1	–	1/1
Kalkugnslämning/-ruin	2/1	1/1	1/1	–	–
Industrilämning/ bruksruin annan	3/3	1/1	2/2	–	–
Dammvall	5/4	–	3/1	–	–
Vattenränna	2/1	–	–	–	–
Kolningsgrop	1/1	–	–	–	–
Kolbotten	–	3/3	–	–	–
Övriga lämningar	3/3	1/1	27/18	–	4/4
Minnessten	–	–	1/1	–	1/1
Ristning annan	–	–	3/2	–	–
Gravhägnad	1/1	–	–	–	–
Hembygdsgård	–	–	1/1	–	–
Gravplats	1/1	–	–	–	–
Naturföremål med bruk/tradition/namn	–	–	1/1	–	–
Avrättningsplats	1/1	–	–	–	–
Gränsmärke	–	–	10/5	–	–
Fornlämningsliknande lämning	–	–	3/2	–	–
Fornlämningsliknande bildning	–	–	1/1	–	1/1
Byggnad annan	–	–	3/3	–	2/2
Övrigt	–	1/1	4/4	–	–
Summa	448/122	85/63	198/80	73/5	19/19

ISSN 1403-5308