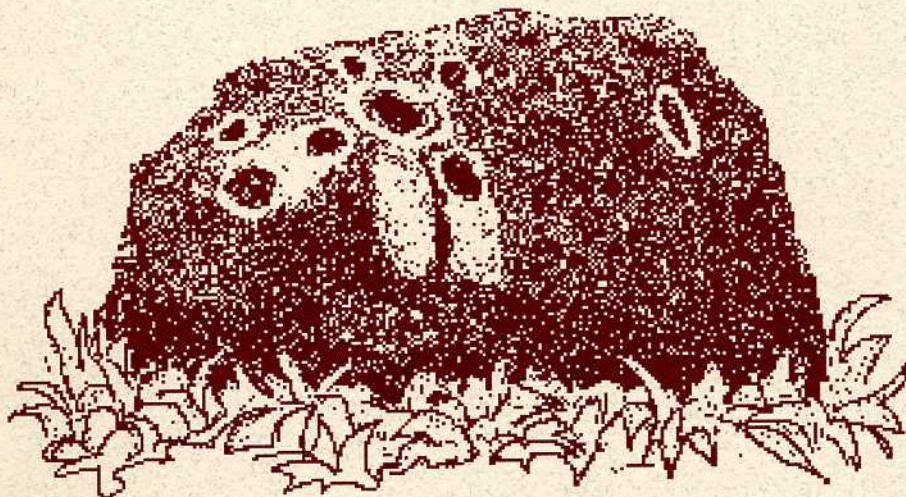


1999 års fornminnesinventering i Kronobergs län

Alvesta, Ljungby och Markaryds kommuner



Riksantikvarieämbetets förlag
Box 5405, 114 84 Stockholm
Tel. 08-5191 8000
Fax 08-5191 8083
www.raa.se
e-post: riksant@raa.se

Omslagsbild: Hällristning på block, RAÄ 48, vid Torlarp i Berga socken, Kronobergs län.

Produktion: Riksantikvarieämbetet och Smålands museum

Distribution: Riksantikvarieämbetets förlag,
Box 5404, 114 84 Stockholm, telefon 08-51 91 8000

Layout/original: Ann Winberg Idéverkstaden

© 2000 Riksantikvarieämbetet

1:1

ISSN 1403-5308

Tryckeri: Birger Gustafsson AB, Stockholm 2000

Innehåll

Sammanfattning	5
Arbetsområdet	5
Tidigare andragångsinventeringar i länet	5
1999 års arbetsområde	6
Landskapet	8
Naturgeografisk karaktär	8
Kulturgeografisk karaktär	8
Tidigare dokumentation	8
Dokumentation före förstagångsinventeringen	8
Förstagångsinventeringen	10
Dokumentation efter förstagångsinventeringen	11
1999 års fornminnesinventering	11
Fältförberedelser	11
Organisation	11
Fältarbete	12
Inriktning	12
Resultat	12
Utåtriktad verksamhet	20
Utbildning	20
Information	20
Samråd	21
Utvärdering	21
Fältförberedelser	21
Organisation	21
Fältarbete	21
Fältförberedelser	21
Resultat och kvarstående kompletteringsbehov	22
Särskilt bevarandevärda lokaler och miljöer	22
Skador och hotbilder	24
Utåtriktad verksamhet	24
Referenser	25
Litteratur	25
Övriga källor	25
Bilaga	26
Statistisk redovisning tabellerna 1 a–3 q	

Sammanfattning

Fornminnesinventeringen i Kronobergs län 1999 omfattar tolv socknar fördelade på tre delområden, vilka berör fyra kommuner. Delområdena består av Asa och Bergs socknar i Växjö kommun, Mistelås, Moheda och Slätthögs socknar i Alvesta kommun, Bergs, Dörarps, Kånna och Ljungby socknar i Ljungby kommun samt Hinneryds, Markaryds och Traryds socknar i Markaryds kommun. Totalt inventerades en yta av 1 218 km², där ca 80 ekonomiska kartblad berördes. Arbetstakten inom området varierade mellan 1,5 km² och 3,5 km² per anställningsdag. Under fältarbets säsongen registrerades sammanlagt 1 933 lokaler, varav 1 240 med fornlämningsstatus. Procentuellt betyder det att 64 procent av registrerade lokaler utgörs av fornlämningslokaler. Motsvarande antal vid förstagångsinventeringen 1949 till 1950 var 750 respektive 349, dvs. 46 procent fornlämningslokaler.

Liksom vid föregående års inventeringar i Kronobergs län prioriterades registreringen av fossil åkermark. Detta gav till resultat 371 fornlämningslokaler med agrara lämningar, ofta ytmässigt omfattande. Merparten utgörs av röjningsröseområden av förhistorisk typ, men även historisk fossil åkermark av förskifteskaraktär förekommer. En systematisk genomgång av äldre lantmäterikartor, där de äldsta kända lägena för by- och gårdstomter registrerades, har resulterat i 114 fornlämningslokaler. Dessutom 346 bebyggda by- och gårdstomter, som kräver bevakning från kulturmiljövårdens sida. Nyregistreringen av gravar, stenåldersboplatser och älvkvarnsförekomster har också varit betydande, liksom vissa typer av lämningar från historisk tid. Bland dessa kan borglämningar, väghållningsstenar, gränsmärken och tjärdalar särskilt framhållas.

Fältrekognosceringen under 1999 utfördes av personal från Smålands museum i Växjö och Riksantikvarieämbetet i Stockholm. Inventeringens organisation var också ett resultat av samarbetet mellan dessa institutioner.

Arbetsområdet

Tidigare andragångsinventeringar i länet

Under 1970- och 1980-talen blev vissa gränsområden av Kronobergs län inventerade i samband med Riksantikvarieämbetets revideringsinventering av Kalmar, Jönköpings och Hallands län.

Under 1993 och 1994 inleddes den nu pågående forminnesinventeringen av länet med fyra ekonomiska kartblad inom Växjö kommun. Området låg i direkt anslutning till Växjö tätort och arbetet bekostades delvis av Växjö kommun. Inventeringstakten var ca 1,0 km² per anställningsdag. I arbetet ingick då även redovisning av preliminära fornlämningsområden, samt det som då benämndes risk-/utredningsområden.

I större skala kom inventeringen igång 1995 med ett område som berörde 55 ekonomiska kartblad i sydöstra delen av Ljungby kommun, mellersta delen av Alvesta kommun samt västra delen av Växjö kommun. Inventeringstakten var ca 1,8 km² per anställningsdag.

År 1996 inventerades ett område som berörde 51 ekonomiska kartblad i västra delen av

Tingsryds kommun och södra delen av Växjö kommun. Täckningsgraden varierade mellan 1,0 och 1,5 km² per anställningsdag.

År 1997 inventerades ett område i de centrala och östra delarna av Växjö kommun. Arbetet berörde 53 ekonomiska kartblad. Arbetstakten låg på mellan 1,9 och 3,9 km² per anställningsdag. 1998 års fornminnesinventering omfattade ett område i norra delen av Växjö kommun och nordöstra delen av Alvesta kommun. Sammanlagt 41 ekonomiska kartblad berördes och arbetstakten varierade mellan 2,1 och 3,1 km² per anställningsdag.

1999 års arbetsområde

Socken	Kommun	Areal i km ²
Asa, del av	Växjö	55
Berg	Växjö	73
Berga	Ljungby	164
Dörarp	Ljungby	45
Hinneryd	Markaryd	227
Kånna	Ljungby	57
Ljungby	Ljungby	53
Markaryd	Markaryd	177
Mistelås	Alvesta	46
Moheda	Alvesta	79
Slätthög	Alvesta	130
Traryd	Markaryd	112

Arbetsområdet 1999 består geografiskt av tre delområden och berör fyra kommuner. Ett område med socknarna Hinneryd, Markaryd och Traryd omfattar hela Markaryds kommun. Berga, Dörarps, Kånna och Ljungby socknar tillhör Ljungby kommun. Till Växjö kommun hör socknarna Asa och Berg samt till Alvesta kommun Mistelås, Moheda och Slätthögs socknar. Revideringen av Asa socken påbörjades 1998, varför endast delar av socknen inventerades under 1999.

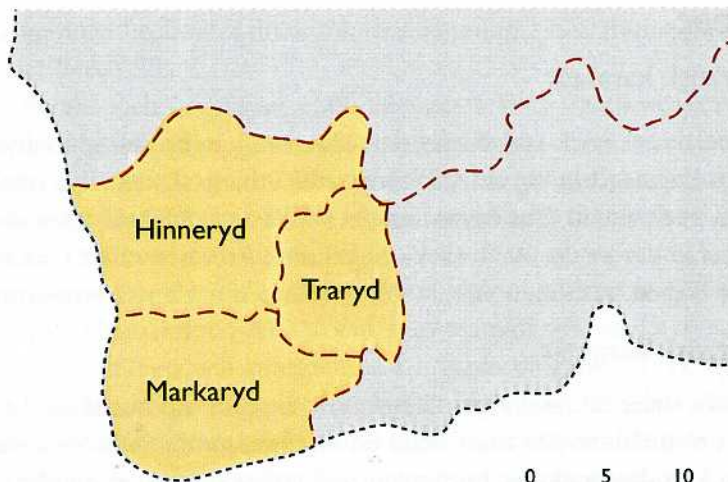
Arbetsområdet i sin helhet omfattar en landyta av 1 218 km² och inventeringen berörde ca 80 ekonomiska kartblad. Dessa fördelade sig på Markarydsområdet med 29 blad, Ljungbyområdet med 23 blad och Alvesta-Växjöområdet med ca 28 blad.

Områdesvalet motiverades av regionens önskemål om en komplett revideringsinventering längs väg E 4:s sträckning i Markaryds och Ljungby kommuner. Därutöver skulle de restområden som uppstått i Alvesta och Växjö kommuner 1998 färdigställas.

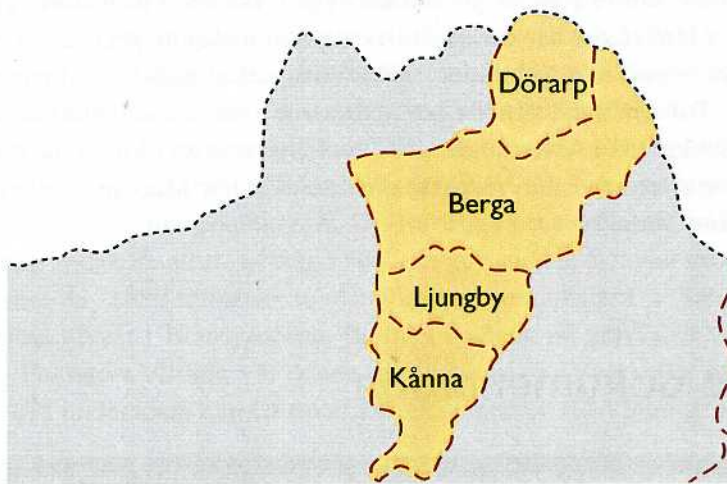
Figur 1. Arbetsområdets areella omfattning sockenvis i Kronobergs län 1999.



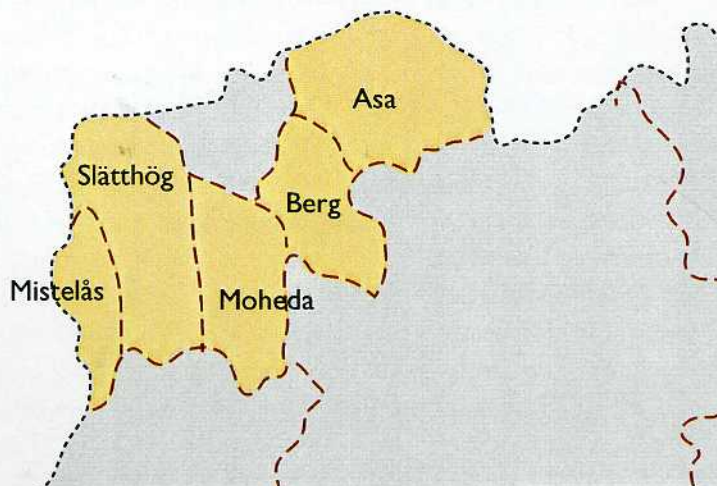
Figur 2. 1999 års arbetsområden i Kronobergs län.



Figur 3. 1999 års arbetsområde i Markaryds kommun.



Figur 4. 1999 års arbetsområde i Ljungby kommun.



Figur 5. 1999 års arbetsområde i Alvesta och Växjö kommuner.

Landskapet

Naturgeografisk karaktär

Arbetsområdets västra och sydvästra delområden i Ljungby och Markaryds kommuner är belägna längs Lagans dalgång och på den sjörika urbergsslätten, som utbreder sig över de södra delarna av Småland. Det östra området i Alvesta och Växjö kommuner är beläget på en mera kuperad del av det sydsvenska höglandet. Arbetsområdet i sin helhet präglas av sitt läge över högsta kustlinjen, där de lösa jordlagren utgörs av urbergsmorän.

Kulturgeografisk karaktär

Områdets olika delar domineras av skogsmark, framför allt barrskog. Längs Lagans dalgång i dess norra delområde finns dock en tämligen omfattande jordbruksbygd. Längre söderut i Markarydsområdet är jordbruket mer småskaligt, med mindre byar och ensamgårdar. Odlingsmarken där har ofta skogsplanterats och gårdarna avyttrats till fritidshus. I delområdet norr om Växjö är jordbruksbygden knuten till moränryggar intill sjöar. Närheten till större städer har där medfört ett större inslag av permanent bebyggelse.

Socknarna inom arbetsområdet tillhör tre olika härader, Sunnerbo, Allbo och Norrvidinge. Till den förstnämnda hör socknarna i nuvarande Markaryds och Ljungby kommuner. Socknarna i Alvesta hör till Allbo härad och de i Växjö till Norrvidinge.

Till de större orterna inom respektive delområde hör Markaryd och Traryd, Ljungby och Lagan samt Moheda.

Tidigare dokumentation

Dokumentation före förstagångsinventeringen

Den äldsta någorlunda övergripande dokumentationen om fornlämningar inom 1999 års arbetsområde i Småland utgörs av de så kallade prästrelationerna från 1667 (Stähle & Stahre 1992). Den redovisning angående gamla monument och antikviteter som prästerskapet gjorde är dock i de flesta fall ytterst knapphändig och från många socknar saknas den helt. Från 1600-talet finns ytterligare några spridda uppgifter som berör fornlämningar, bl.a. omnämns runstenen i Asa socken (RAÄ 27) i ett gränstvistprotokoll från 1650. Från Asa socken härrör även en av våra äldsta dokumenterade arkeologiska undersökningar. År 1669 undersökte dåvarande ägaren till Asa herrgård, ryttmästaren Per Ulfsparre, en större gravhög benämnd Odens grav, belägen ett stycke norr om herrgården. I denna påträffades bland annat ett lerkärl och en tunnackig flintyxa. Fynden finns avbildade i Erik Dahlbergs *Suecia Antiqua* från 1715.

Från 1700-talet finns ett par arbeten som till en del behandlar fornlämningar. I Bengt Niclas Hagelbergs bok *Fysio Oeconomisk beskrifning öfver Mistelås socken*, tryckt 1766, omnämns bl.a. järnåldersgravfälten vid Tagel (RAÄ 19, 23). I Samuel Rogbergs arbete *Historisk beskrifning om Småland i gemen*, tryckt 1770, beskrivs även några fornlämningslokaler som berör 1999 års arbetsområde bland annat en plats i Bergs socken, mellan gårdarna Ekenäs och Bjursjö, där Rogberg omtalar ett femtontal ättestenar, dvs. resta stenar. Platsen har sedermera blivit utsatt för åverkan och fick ej fornlämningsstatus vid

1950 års inventering. Den bedömdes dock som fornlämning 1999, främst på grund av det tidiga källmaterialet (RAÄ 35).

I slutet av 1700-talet och början av 1800-talet reste flera "antikvariska" personer i området och gjorde uppteckningar om fornlämningar. Dessa resor finansierades i regel genom anslag från Vitterhetsakademien. Reseberättelserna är vanligen inte tryckta, utan föreligger endast som manuskript. Bland dessa resenärers berättelser kan nämnas *Hilfelings resa 1792*, (Manuskript i Kungl. Bibl.), *N. H. Sjöborgs resa 1815*, (Manuskript i ATA), *J. H. Wallmans reseberättelse ca 1820*, (Manuskript i ATA) och *B. E. Hildebrands reseminnen 1828–29* (Manuskript i ATA). Vad som framför allt väckt dessa resenärers intresse är järnåldersgravfälten och runstenarna i Lagans dalgång. N. H. Sjöborg visar även intresse för medeltida borganläggningar och lämningar från de svensk-danska krigerna. Bland annat fridlyser han skansarna från 1650-talet i Markaryds, Traryds och Dörarys socknar. I Hinneryds socken fridlyser han även tegelruinerna efter en borg i byn Groeryd (RAÄ 12). Av denna finns numera inga synliga spår och platsen har tidigare endast varit registrerad som en plats med tradition. Någon enstaka utgrävning utfördes även vid denna tid, bl.a. undersökte J. H. Wallman en hög på Hellwisbacken (RAÄ 110-111, Asa socken) norr om Asa herrgård år 1820. I denna påträffades dock endast brända ben och kolbitar.

Senare under 1800-talet utfördes på uppdrag av Vitterhetsakademien rätt omfattande arkeologiska undersökningar i området. Dessa berörde framför allt järnåldersgravfälten vid Lagan. På det berömda gravfältet "Kånna högar" (RAÄ 24, Kånna socken) undersökte dåvarande docenten i nordisk arkeologi N. G. Bruzelius sex runda och avlånga högar år 1855. Han noterade redan då att de avlånga högarna gav sådana fynd att de kunde tolkas som kvinnogravar. År 1880 undersökte dåvarande komministern i Tannåker, L. F. Palmgren, ett 40-tal gravar i Berga socken, flertalet belägna på gravfältet vid Trotteslöv (RAÄ 122-124). Palmgren utförde vid denna tid även vad vi i dag kallar exploateringsgrävningar. År 1878 undersökte han ett tiotal järnåldersgravar vid Vinninge i Bergs sock-



Figur 6. Fornminnesinventerarna Brita Tronde, Per Holmgren och Maria Urberg på gravfältet "Kånna högar", RAÄ 24, Kånna socken, Ljungby kommun. Foto: Anna Ulfhielm.

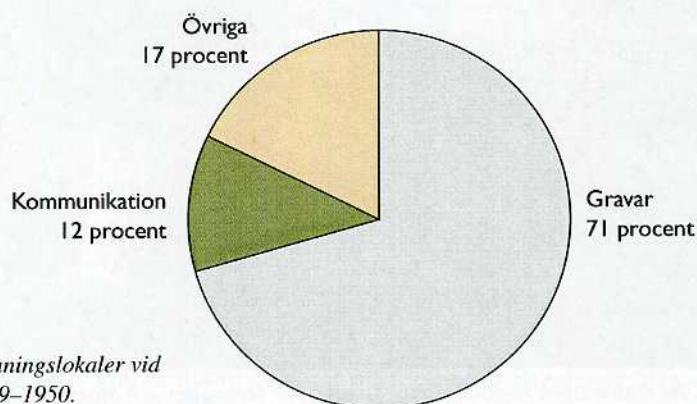
en (RAÄ 23). Platsen skulle odlas och markägaren önskade, och fick av Vitterhetsakademins tillstånd, att ta bort gravarna. De skulle dock först undersökas av sakkunnig person. Numera är gravfältet helt utjämnat. I början på 1890-talet var Carl Wibling, som Akademiens stipendiat, verksam i området. Han undersökte då drygt ett trettiotal järnåldersgravar i Lagans dalgång, belägna i socknarna Kånna, Dörrarp och Berga. Wiblings och Palmgrens reseberättelser/rapporter finns som manuskript i ATA.

Under 1900-talets första tre decennier är det framför allt arkeologen och folkskoleinspektören Knut Kjellmark (1866–1944), som gjort de främsta insatserna vad gäller dokumentation av fornlämningar i Kronobergs län. År 1911 publicerar han *Utkast till beskrifning öfver Kronobergs läns förhistoriska fornlämningar och fynd*. Här redovisas det då kända fornlämnings- och fornfynsbeståndet i länet. I början på 1930-talet gör han en ny och väsentligt utvidgad redovisning i sitt arbete *Värends fornminnen*. Materialet publiceras först som artiklar i Smålandsposten. Dessa sammanställs sedan och trycks häradsvis. Arbetet håller mycket hög kvalitet.

År 1927 utför Kjellmark så kallade snabbinventeringar i Asa och Bergs socknar (Norrvidinge härad). Dessa inventeringar, som delvis bekostades av Riksantikvarieämbetet, är registrerade sockenvis och med löpande nummerserie. Beskrivningarna gjordes på förtryckta blanketter och lokalerna redovisades på Generalstabskartan, skala 1:100 000. Snabbinventeringar utförs även i Mistelås, Moheda och Slätthögs socknar (Allbo härad). Arbetet leds här av folkskolläraren Tage Berggren, Alvesta. Resultatet finns redovisat i *Norra Allbo Hembygdsförenings Årsbok 1934–35*. Bland Knut Kjellmarks utgrävningar, som berör 1999 års arbetsområde, kan nämnas undersökningar av hällkistor i Asa och Mistelås samt järnåldersgravar i Asa, Mistelås och Berga socknar

Förstagångsinventeringen

Socknarna inom arbetsområdet var föremål för Riksantikvarieämbetets förstagångsinventering under åren 1949 och 1950. I Markaryd och delar av Ljungby kommun var Bernt Einerstam platsledare. Gunnar Ekelund ansvarade för Dörrarps socken i Ljungby kommun och Harry Thålin för socknarna i Växjö kommun. Inventeringstakten vid förstagångsinventeringen har inte kunnat beräknas för mer än enstaka socknar. Den varierar då mellan 0,8 och 3,8 km² per anställningsdag. Sannolikt ligger även övriga socknar inom dessa värden.



Figur 7. Registrerade fornlämningslokaler vid förstagångsinventeringen 1949–1950. Procentuell fördelning mellan kategorier.

Dokumentation efter förstagångsinventeringen

Under perioden fram till 1970-talet är det framför allt J.-E. Anderbjörk, Smålands museum, som har haft hand om den arkeologiska verksamheten i området. Han undersökte då ett trettiotal järnåldersgravar – högar, jordblandade rösen och resta stenar – i Berga, Dörarps och Kånna socknar. Undersökningarna föranleddes av vägbyggnationer och täktverksamhet.

Från slutet av 1970-talet fram till 1990 utförs ytterligare ett femtal arkeologiska undersökningar i Lagans dalgång. Förutom järnåldersgravar undersöks nu även ett par boplatser. Verksam arkeolog är framför allt Eva Åhman, Smålands museum.

Riksantikvarieämbetet utförde under åren 1980–83 en partiell revideringsinventering, en s.k. E2-revidering, i Kronobergs län. Arbetet utfördes till stora delar byråmässigt och resulterade framför allt i en uppdatering av statusen för vissa typer av lämningar. Milstolpar och slagghvarp hörde till de lämningar som med tiden hade kommit att betraktas som fornlämningar.

En markant intensifiering av den arkeologiska aktiviteten kan konstateras under 1990-talet. Inom området har företagits ungefär ett tiotal arkeologiska utredningar, bl.a. inför planerad ny sträckning av väg E 4. Utredningarna har också bland annat lett till förundersökning av en bytomt och en förhistorisk boplatz vid Eka i Ljungby samt undersökning av ett röjningsröseområde i södra delen av Bergs socken.

1999 års fornminnesinventering

Fältförberedelser

Vid ett möte i Växjö den 27 januari 1999, med deltagande personal från Riksantikvarieämbetet och Smålands museum, drogs riktlinjer upp inför säsongens inventering. Fortlöpande har mindre arbetsmöten sedan genomförts under året, bl.a. den 6 och 12 april samt den 21 oktober.

Excerpering i Ortnamnsarkivet i Uppsala (OAU) och Antikvariskt-topografiska arkivet (ATA) utfördes av Jonas Nordin på Riksantikvarieämbetet i Stockholm. Anna Ulphielm anställdes av Smålands museum för kompletteringar i läns museets arkiv samt en genomgång av litteratur. Tillsammans med Lena Wilander och Åsa Jönsson gjorde hon även en excerpering av äldre lantmäterikartor på Lantmäterimyndighetens arkiv i Växjö.

Som ett led i förberedelserna meddelade Smålands museum skriftligen berörda hembygdsföreningar om den förestående inventeringen.

Organisation

Fornminnesinventeringens fältarbete påbörjades den 3 maj och avslutades den 18 november. Personal från Smålands museum och Riksantikvarieämbetet i Stockholm utförde arbetet. Berörda socknar i Ljungby och Markaryds kommuner inventerades av säsongsanställd personal, vilka till delar även inventerade socknarna Slätthög i Alvesta kommun och Berg

Socken	Areal i km ²	km ² per anställningsdag	km ² per arbetsdag
Asa, del av	55	1,7	2,4
Berg	73	1,5	2,1
Berga	164	1,5	2,1
Dörarp	45	1,5	2,1
Hinneryd	227	3,5	4,9
Kånna	57	1,5	2,1
Ljungby	53	2,0	2,8
Markaryd	177	3,0	4,2
Mistelås	46	1,8	2,5
Moheda	79	1,8	2,5
Slätthög	130	2,0	2,8
Traryd	112	3,0	4,2

Figur 8. Arbetstakten vid inventeringen 1999, redovisad sockenvis, fördelad på anställningsdagar respektive arbetsdagar.

i Växjö kommun. Riksantikvarieämbetets personal inventerade Mistelås socken i Alvesta kommun samt Asa socken i Växjö kommun. Övriga områden svarade personal från Smålands museum för. Från Riksantikvarieämbetet deltog Christina Lundin, Håkan Nilsson och Anna-Lena Olsson samt Sune Jönsson som ansvarig platsledare för området som helhet. Från Smålands museum deltog Per Holmgren, Lotta Högrell, Brita Tronde, Anna Ulfhielm, Maria Urberg och Lena Wilander.

Arbetstakten varierade mellan de olika delområdena. I Markaryds kommun inventerades 3 till 3,5 km² per anställningsdag, medan motsvarande uppgift för övriga områden varierat mellan 1,5 och 2 km². I praktiken betyder det större ytor per fältarbetsdag.

Fältarbete

Inriktning

Dokumentationen av områden med fossil åkermark i form av röjningsröseområden har prioriterats under fornminnesinventeringens tidigare säsonger i länet. Så även under 1999 års arbete. För att få ett jämförbart material över länet som helhet har inriktningen varit densamma i samtliga delområden, trots skilda förväntningar på resultat. Dokumentationen av skilda typer av fornlämningar belägna inom fossila åkermarksområden har däremot generellt haft låg prioritet. Detaljeringsgraden i dokumentationen av fossil åkermark har också medvetet fått stå tillbaka för möjligheten att hinna inventera större områden.

I Markarydsområdet, och även längre upp i Lagans dalgång, har inventeringen av stenåldersboplatser haft viss prioritet. I delar av området uppges dessutom att gravar och lämningar från järnframställning haft visst företräde vid rekognosceringen.

Resultat

Allmänt

Under 1999 års fornminnesinventering registrerades sammanlagt 1 933 lokaler. Detta kan jämföras med 750 lokaler efter förstagångsinventeringen. Procentuellt betyder det en ökning med 157 procent, vilket är ungefär detsamma som under de närmast föregående årens inventering i Kronobergs län. Av 1 183 nyfunna lokaler bedöms 75 procent, eller 891, vara fasta fornlämningar. På dessa 891 fornlämningslokaler registrerades 1 154 lämningar. Tillsammans med tidigare registreringar bedömdes totalt 3 822 lämningar på 1 240 lokaler som fasta fornlämningar.

Det bör dock påpekas att omfånget på en fornlämningslokal kan variera från ett enskilda punktojekt till ett större område innehållande många lämningar. En lämning i det sta-

tistiska sammanhanget kan också i verkligheten innehålla många reella lämningar. Det vanligaste exemplet är röjningsröseområdet, som i sin helhet räknas som en lämning, trots ett innehåll av kanske flera tusen röjningsrösen.

Ökningen av fornlämningslokaler och med vilken täthet dessa förekommer i respektive berörd socken framgår av tabellen figur 9. Den procentuella fördelningen mellan de vanligaste fornlämningskategorier framgår av diagrammet figur 10. I stapeldiagrammet figur 19 kan ökningen av fornlämningar studeras kategorivis.

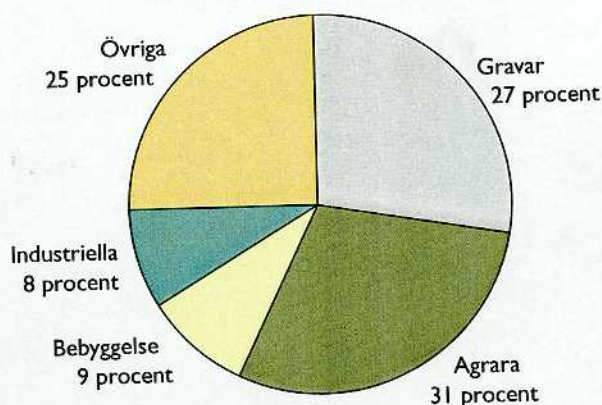
Förhistoriska gravar

Vid 1999 års fornminnesinventering registrerades totalt 2 595 förhistoriska gravanläggningar på 340 lokaler. Vid en jämförelse med resultatet från förstagångsinventeringen med 2 561 anläggningar på 249 lokaler kan konstateras att ökningen är förvånansvärt måttlig. Detta förklaras dock till en del av att flera gravfält i Ljungby kommun genom gränsregleringar kommit att överföras till angränsande socknar. Det totala antalet gravfält inom arbetsområdet är därför färre efter genomförd revideringsinventering. Ökningen av sådana gravtyper som är vanligt förekommande på gravfälten; främst *högar*, *övertorvade stensättningar* och *resta stenar* är också liten. Däremot har antalet *rösen* och *stensättningar med stenfyllning* inom arbetsområdet ökat väsentligt.

Vid förstagångsinventeringen registrerades 71 *runda rösen*, att jämföra med 114 efter 1999 års arbeten. Motsvarande siffror för *runda stensättningar med stenfyllning* är 28 respektive 63, procentuellt alltså en ännu större ökning. Dessa gravtyper, som lite generaliserat kan dateras till bronsålder – äldre järnålder, uppträder i allmänhet tillsammans med röjningsrösen i omfattande fornlämningsområden. I den mån lämningarna uppmärksammades vid förstagångsinventeringen avfärdades de ofta som sentida odlingslämningar. Bland de många nyfynden kan nämnas en *rund stensättning med fyllning* vid Dragaryd i Kånna socken. På ett stort mittblock i stensättningen finns sju skålgropar (RAÄ 48). I gamla sockengränsen

Socken	Antal fornlämningslokaler	Fornlämningslokaler/km ²	Varav nyfynd i procent
Asa, del av	74	1,3	80
Berg	130	1,8	74
Berga	220	1,3	62
Dörarp	126	2,8	67
Hinneryd	82	0,4	85
Kånna	98	1,7	71
Ljungby	87	1,6	61
Markaryd	141	0,8	76
Mistelås	55	1,2	84
Moheda	86	1,1	59
Slätthög	78	0,6	78
Traryd	63	0,6	86

Figur 9. Resultatredovisning avseende registrerade fornlämningslokaler sockenvis inom arbetsområdet i Kronobergs län 1999.



Figur 10. Registrerade fornlämningslokaler efter andragångsinventeringen inom arbetsområdet i Kronobergs län 1999. Procentuell fördelning mellan kategorier.

mellan Moheda och Slätthögs socknar återfanns en stensättning, 12 meter i diameter, som dokumenterats på en rågångsförrättning under 1700-talet (RAÄ 128, Moheda socken).

En gravtyp som i antal räknat visserligen inte gett stora ökningar, men som ändå bör uppmärksammas, är *treuddar med stenfyllning*. Totalt finns tio sådana registrerade, varav sju är nyfynd. De flesta av dessa är liksom rösen och stensättningar med stenfyllning belägna i röjningsröseområden. Flera är av imponerande storlek, bl.a. en i Kånna socken, 17 meter i sida (RAÄ 47), och en i Markaryds socken, 15 meter i sida (RAÄ 233). Den sistnämnda ligger intill Lagan, nära länsgränsen. Endast någon kilometer in i Halland finns flera treuddar registrerade i motsvarande lägen.

En stor variation av gravtyper och förändringar i antalet av dessa kan avläsas i statistiken för 1999 års arbetsområde. Det rör sig mest om skiftande stensättningstyper, stenkretsar, skeppssättningar m.m. Förändringarna rör i de flesta fallen gravfält, där man gjort en omdömdömning av gravformerna, men det rör sig också om helt nyupptäckta anläggningar. På ett gravfält i Ryd, Moheda socken, har t.ex. tre ovala ofyllda stensättningar registrerats (RAÄ 10). Intressant är även att ett gravklot noterades på samma gravfält.

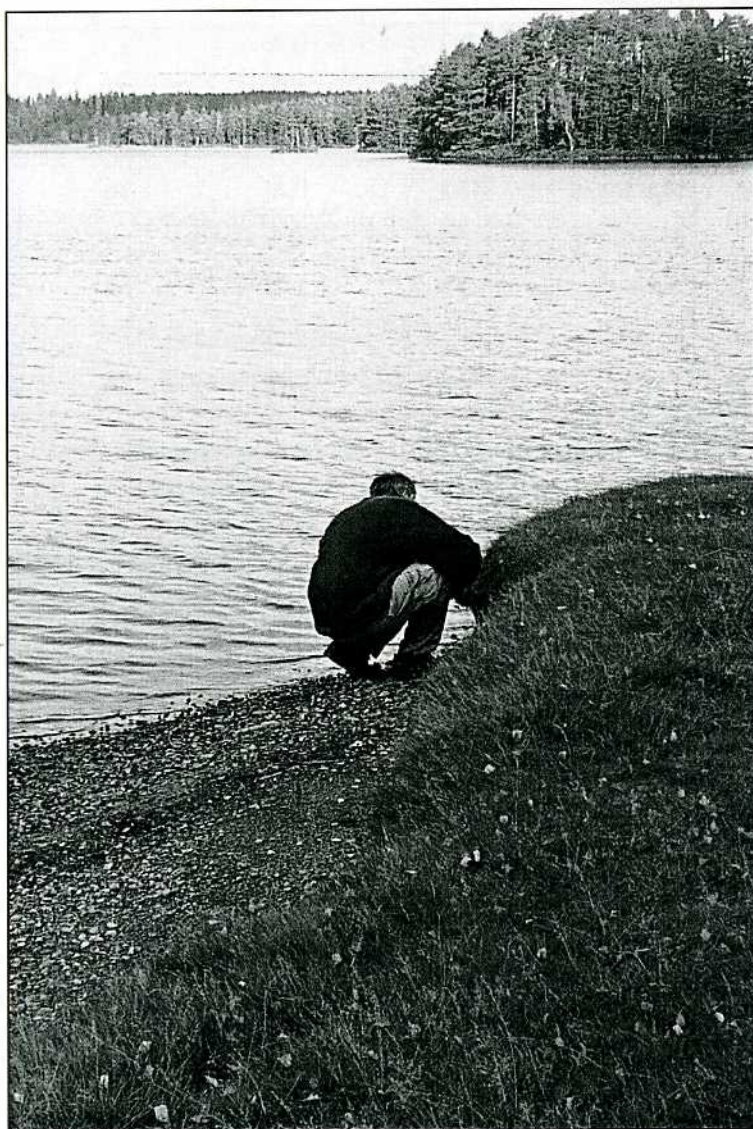
Hällkistor förekommer betydligt sparsammare inom 1999 års arbetsområden än inom

flera av de områden som inventerats under föregående säsonger. Detta trots att Alvesta-Växjöområdet ligger i direkt anslutning till dessa och därtill Markarydsområdets närhet till det hällkistrika Göteryds socken. Av fem nyfunna hällkistor är dock en välbevarad sådan belägen i östra delen av Traryds socken (RAÄ 103). De övriga är registrerade i Ljungbyområdet. Där bör särskilt nämnas en hällkista i Flattinge, Dörarps socken (RAÄ 147). Den omges av ett relativt flackt ovalt röse, 8 x 7 meter i diameter.

Förhistoriska boplatser

Totalt 69 *boplatser* har registrerats och bedömts som fornlämning vid inventeringen, varav de flesta *stenåldersboplatser*. De boplatser som har framkommit i Markaryds kommun är samtliga belägna i anslutning till sjöar, dock ej alltid i strandläge. En av orsakerna till detta kan vara att flera av sjöarna i området är sänkta och/eller reglerade.

Figur 11. Boplatsinventering vid Getesjön, Markaryds socken och kommun.
Foto: Brita Tronde.



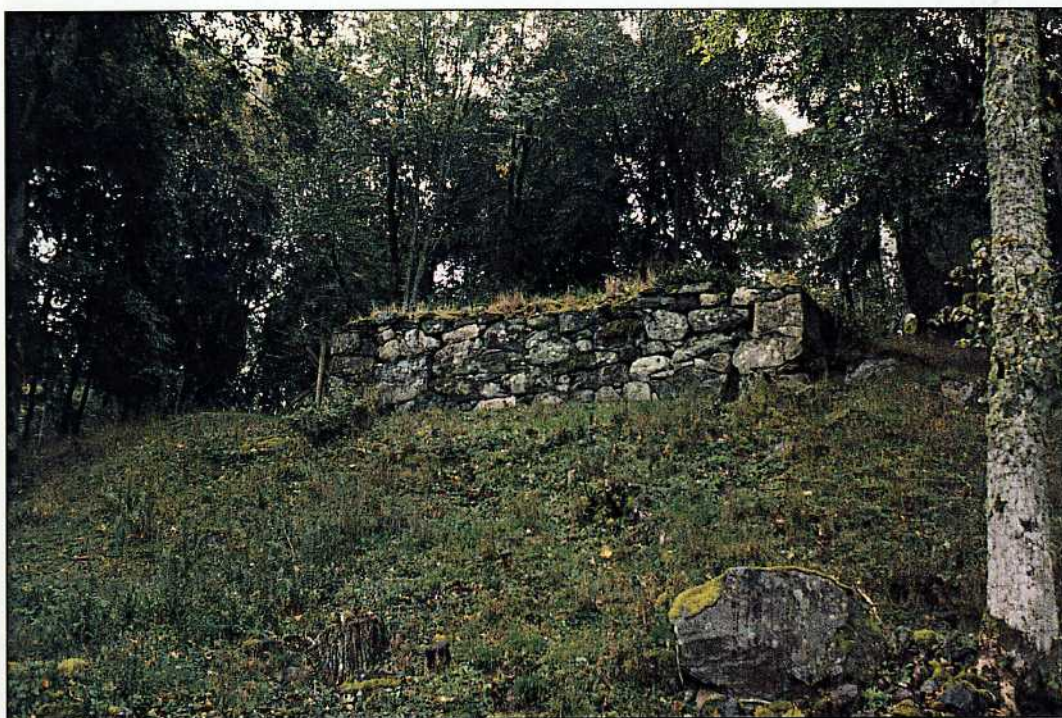
Fynden består i allmänhet av enstaka flint- och kvartsavslag. På en boplats vid Hultasjön i Hinneryds socken upphittades, förutom skörbränd sten och ett tjugotal flintavslag, två mikrosån samt en stickel (RAÄ 155). Boplatsen är belägen på en sandig förhöjning, som ytskadats genom äldre täktverksamhet. I samma socken framkom sammanlagt ca 20 avslag och spån av flinta i slänten till en nybruten skogsväg intill sjön Exen (RAÄ 98). Den relativa fyndfattigdomen gäller även boplatserna i Ljungby kommun. De har emellertid oftast lokaliserats genom fynd i åkermark. Längs Lagan i närheten av Ljungby stad är knappt ett tiotal boplatser registrerade. I allmänhet består som sagt fynden av enstaka avslag, men på en lokal har man även funnit en tvärpil, en skrapa i flinta samt ett fragment av ett slipat flintföremål (RAÄ 62). Nämnas kan också en grupp boplatser i åkermark vid Toftaholm i Dörarps socken (RAÄ 82, 83, 89 och 90).

Något av ett undantag bland de nyfunna boplatzlämningarna 1999 utgör en skärvstenshög i Asa socken (RAÄ 161). Den är belägen i närheten av "Odens stall", en märklig husgrundsliknande lämning som uppmärksammades redan på 1700-talet (RAÄ 117). Sannolikt skulle fler skärvstenshögar kunna registreras inom röjningsröseområdena, men det förutsätter att materialet i anläggningarna är synligt. Sådana exempel finns i tidigare inventerade områden, bl.a. i Växjö stads närhet.

Totalt har 58 fyndplatser och lösfynd registrerats, varav tre karakteriserade som depåfynd. I Mistelås socken kunde överraskande nog fyndplatsen för den vikingatida silverskatten från Kexås lokaliserats (RAÄ 68). Skatten, som påträffades på 1860-talet, består av mynt, vridna silvertenar och ett smycke.

Bebyggelselämningar

Totalt 141 bebyggelselämningar har registrerats och bedömts som fornlämningar vid inventeringen. Av dessa utgörs 116 av övergivna by- och gårdstomter, vars äldsta kända läge lokaliserats på skifteskartor. Detsamma gäller de torplämningar som bedömts som



Figur 12. Iskällare, RAÄ 52, Dörarps socken, Ljungby kommun. Foto: Anna Ulfhielm.



Figur 13. Rotfruktskällare. Berga socken, Ljungby kommun. Foto: Anna Ulfhielm.

fast fornlämning. I de fallen har krävts belägg från tidigt 1700-tal eller tidigare. Flera av dessa ligger under godsens Toftaholm i Dörarps socken och Tagel i Mistelås socken. Det bör påpekas att någon konsekvent genomgång av torpen inte gjorts inom arbetsområdet.

De allra flesta by- och gårdstomter som registrerats, 551 stycken, är fortfarande bebyggda och bedöms därför till bevakning av kulturmiljövården. Vid eventuella ingrepp kan nämligen kulturlager påträffas.

Agrara lämningar

371 lokaler med agrara lämningar har registrerats och bedömts som fast fornlämning vid inventeringen. Fossil åkermark i form av röjningsröseområden dominerar med 366 lokaler. Dessa förekommer framför allt i Ljungby- och Alvesta-Växjöområdet. Förekomsten av de s.k. hackerören förefaller i stort följa utbredningen av andra lämningar från brons- och järnålder. I länets sydvästra delar kunde endast ett fåtal områden med röjningsrösen återfinnas. En del av de som registrerades var också svårbedömda och kan tillhöra yngre faser av odling.

Annan typ av fossil åkermark, av klart historisk karaktär, har dock registrerats i främst Markaryds kommun. Det handlar då om områden i direkt anslutning till byarna, som nu oftast används som betesmarker. I en del av fallen är dessa av förskifteskaraktär, med parcellerade åkerytor (RAÄ 232 och 234 i Markaryds socken). Även i Toftaholmsområdet, Dörarps socken, finns historisk fossil åkermark, då oftast med oregelbundna åkerytor.

För alla områden av fossil åkermark gäller att de inte registrerats med någon större exakthet. Både inläggningen på kartan och beskrivningen av innehållet är schematiskt gjord.

Fångstlämningar

Endast sex fångstlämningar finns registrerade inom arbetsområdet. Dessa utgörs i regel av

fångstgropar för varg. I Mistelås socken hör två sådana till nyfynden (RAÄ 71 och 72). Utöver fångstgropar har en ålfiskeanläggning i Dörarps socken registrerats (RAÄ 166). Den är belägen i Toftaån och består nu av en ränna.

Kommunikationslämningar

Sammanlagt 107 kommunikationslämningar har registrerats och bedömts som fornlämningar 1999. Av dessa är 66 nyfynd eller ombedömningar. Längs några äldre övergivna vägsträckor har hela serier med väghållningsstenar och milstolpar registrerats. Det gäller t.ex. i Bergs socken, där den äldre landsvägen mellan Växjö och Lamnhult löper omväxlande på den västra eller östra sidan av nuvarande sträckning. Där finns sex nyfunna väghållningsstenar och postamenten till två milstolpar (RAÄ 99, 100, 125, 126, 163-166). Även nyfynd av kompletta milstolpar förekommer, bl.a. i Markaryds socken (RAÄ 226).



Figur 14. Väghållningssten. Berga socken, Ljungby kommun. Foto: Anna Ulfhielm.



Figur 15. Hällristning på block vid Torlarps, Berga socken, Ljungby kommun. Foto: Anna Ulfhielm.

Kult- och offerlämningar

Under 1999 års inventering har 145 kult- och offerlämningar registrerats. Av dessa utgör älvkvarnsförekomsterna 129, varav hela 117 är nyfynd. Till en stor del har den särskilda hällristningsinventeringen bidragit till detta goda resultat, men även vid det ordinarie fält-



arbetet har många skålgropar/älvkvarnar lokaliserats. Detta gäller framför allt i socknarna Kånna, Ljungby, Berga och Dörarp. Särskilt bör nämnas ett älvkvarnsblock i Berga socken med 126 skålgropar (RAÄ 73) och ett i Ljungby Kronopark med sammanlagt 67 gropar (RAÄ 61). Det allra mest spektakulära nyfyndet stod emellertid den särskilda hållristningsinventeringen för, då man hittade en hållristning i ett av Ljungbys villaområden. Den består av tre fotsulor, fem rännor och 27 skålgropar (RAÄ 114).

Industriella lämningar

De industriella lämningarna utgör en tämligen stor del av de nyregistrerade fornlämningarna. Sammanlagt rör det sig om 8 procent och i antal 112 lämningar på 104 lokaler. Vid förstagångsinventeringen bedömdes endast 27 som fornlämningar. En stor del av ökningen har registrerats i Markaryds kommun. Det handlar då ofta om lämningar från järnframställning, så som *slaggvarp* och *slaggförekomster*, och en ökning av antalet fornlämningslokaler i det fallet handlar inte om regelrätta nyfynd. Tidigare registrerade slaggförekomster har nu utifrån äldre uppgifter bedömts uppfylla kraven på fornlämningsstatus. I Asa socken liksom i Slätthögs socken har ett stort antal kol-

ningsgropar registrerats, dock inga järnframställningsplatser. Enligt uppgift har kolningsgroparna sannolikt samband med en masugn som legat norr om länsgränsen.

Inom arbetsområdet har 28 *tjärrännor* registrerats och bedömts som fornlämningar. Många av dessa är framrensade och i vissa fall även skyltade. De flesta av dessa ligger i Markaryds kommun, i direkt anslutning till den koncentration av tjärframställningsplatser som finns i norra Skåne.

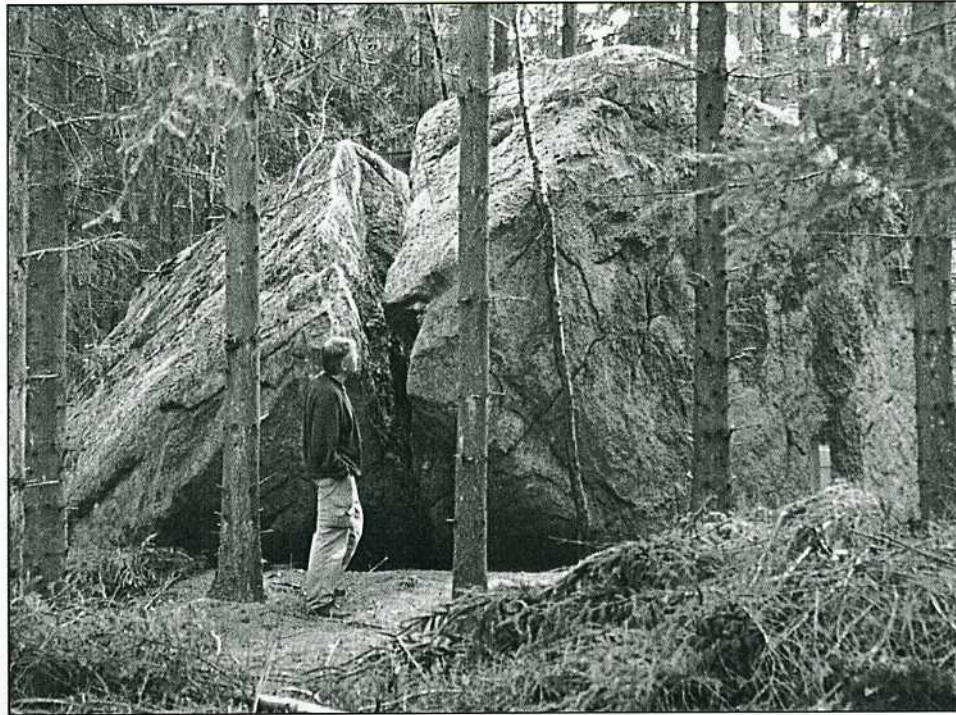
Övrigt

Till kategorin övriga lämningar hör de mest skiftande typer av lämningar, varav endast några få här kommer att nämnas. I allmänhet rör det sig om sådana som av en eller annan anledning ej erhållit fornlämningsstatus. Till gruppen hör dock 56 fornlämningslokaler.

Antalet *borgruinerl*-områden som har fått fornlämningsstatus har fördubblats från fem till tio vid andragångsinventeringen. Det handlar då i de flesta fall om platser där indikationer såsom namn, traditioner och enstaka fynd ansetts tillräckligt starka för bedömning som fornlämning. Ett exempel är "Borgarön" på en holme i Lagan (RAÄ 237, Markaryds



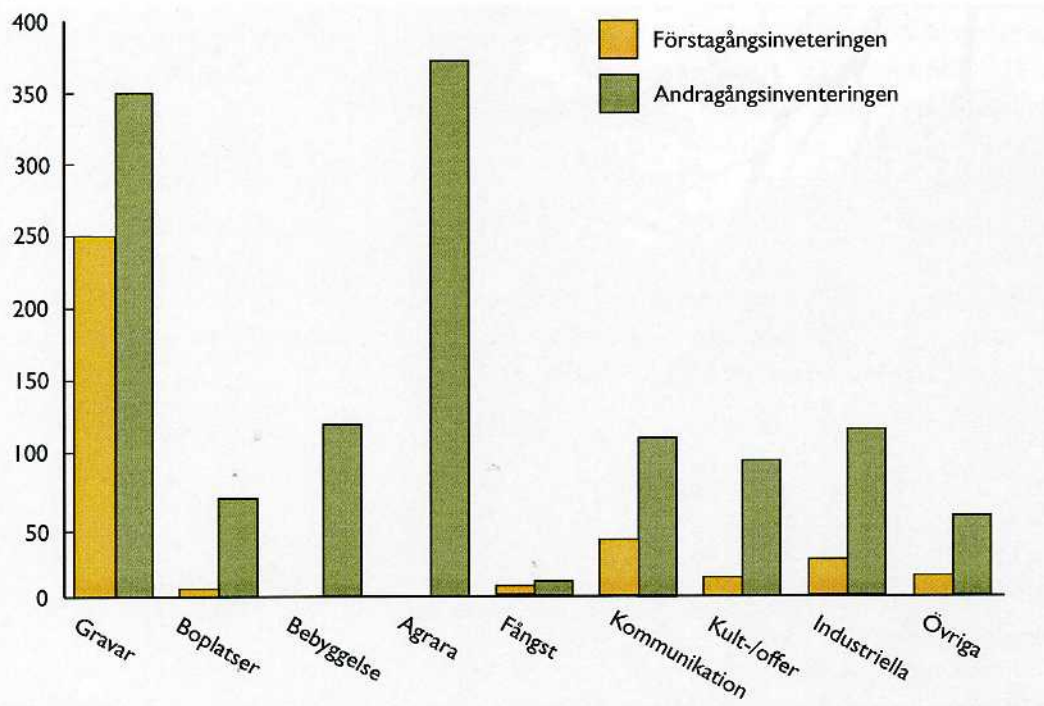
Figur 17. Tofta skans, RAÄ 38, Dörarps socken, Ljungby kommun. Foto: Anna Ulfhielm.



Figur 18. Gränsmärket "Ryggahall" vid den f.d. riksgränsen i Markaryds socken och kommun. Foto: Anna Ulfhielm.

socken). Ett annat är "Källarebjär" i Göshult, Traryds socken, med talrika medeltidsfynd (RAÄ 44).

I gränsbygderna finns utöver de redan tidigare registrerade *skanslämningarna* enkla *stridsvärn* i form av vallar och/eller gropar från de dansk-svenska krigen. Av dessa har sju bedömts som fornlämningar. I Markaryds socken finns en lokal med ca 200 gropar, av ortsbefolkningen utpekade som stridsvärn, vilka dock inte bedömdes som säkra sådana (RAÄ 80).



Figur 19. Antalet registrerade fornlämningslokaler med avseende på olika kategorier vid förstagångs- respektive andragångsinventeringen, 1999 års arbetsområde i Kronobergs län.

Gränsmärken är en kategori som ökat markant vid andragångsinventeringen. En orsak till det är åtta gamla riksgränsmärken som registrerats i Markaryds och Hinneryds socknar. De flesta av dessa är belägna i nuvarande landskapsgränser mot Skåne och Halland. Ett stort block benämnt "Ryggahall" i en dansk gränslista 1555 är nu beläget 200 meter öster om landskapsgränsen (RAÄ 242, Markaryds socken). Samtliga gränsmärken har lokaliserats med hjälp av den efterforskning och dokumentation Bertil Karlsjö och hans medhjälpare gjort (Karlsjö 1991, 1995).

Utöver dessa fornlämningar kan nämnas fyra *avrättningsplatser* och en *plats med tradition* där danskar skall ha begravts efter ett slag mot svenskarna ("Danagrav", RAÄ 39, Dörarps socken).

Utåtriktad verksamhet

Utbildning

Några särskilda utbildningsinsatser inom inventeringsverksamheten 1999 har inte gjorts, om man bortser från den information som ges i samband med granskningstillfällena.

Information

Hembygdsföreningarna i området erhöll under våren ett informationsblad från Smålands museum om den kommande fornminnesinventeringen. Vid fältarbetet upprättades efterhand personlig kontakt med representanter för de lokala föreningarna. Vid en utflykt under sommaren förevisades fornlämningar i Dörarps socken. Informationsmöten och föredrag för hembygdsföreningarna i Ljungbyområdet hölls den 7 och 13 oktober.

Fornminnesinventeringens resultat har behandlats i ett antal tidningsartiklar under säsongen. Nämnas kan de i Smålänningen den 16 juni och 22 oktober. De nyfunna hällristningarna i Ljungby förevisades även i ett avsnitt i TV 4 Halland den 28 oktober.

Samråd

Den 28 september hölls en exkursion i arbetsområdet, där förutom fornminnesinventerare även personal från Smålands museum och kulturmiljöenheten på länsstyrelsen deltog.

Under fältarbetssäsongen har fortlöpande diskussioner förts mellan involverad personal från Riksantikvarieämbetet och Smålands museum samt i viss mån även från kulturmiljöenheten på Länsstyrelsen i Kronobergs län.

Utvärdering

Fältförberedelser

Excerpering och övriga förberedelser för fältarbetet har i stort sett fungerat bra. De tidsramar som tilldelats för genomgången av lantmäterikartor visade sig dock vara otillräckliga. Kompletteringar av materialet fick därför göras efter avslutad fältarbetssäsong i november. Orsakerna till de bristfälligheter som finns i materialet från ATA i Stockholm är inte kända, men kan kanske även de förklaras med tidspress.

Organisation

Organisationen har präglats av ett gott samarbete mellan Riksantikvarieämbetet och Smålands museum. Ett gemensamt engagemang i fornminnesinventeringen har utgjort basen till detta. Fördelningen av tid till de olika delområdena har i stort sett varit riktig. Extra arbetsdagar gavs åt vissa socknar under senhösten. Självklart finns kompletteringsbehov efter genomförd inventering, men jämfört med 1998 års inventering då delar av socknar lämnades oinventerade är situationen bättre 1999. Flera inventerare hävdar att tidspressen även under 1999 har varit stor.

Fältarbete

Fältförberedelser

Riktlinjerna för fornminnesinventeringen, utgående från beslutad resurstilldelning, har i stort dragits upp redan under föregående inventeringssäsonger i länet. 1999 års inventeringsarbeten har följt samma inriktning. Innebörden är att registreringen av fossil åkermark prioriterats vid fältarbetet i samtliga delområden, vilket också gett intressanta resultat. Ett för länet som helhet jämförbart material torde vara en bra utgångspunkt även för den fortsatta inventeringen.

Trots att andra typer av fornlämningar inom röjningsröseområden inte har kunnat prioriteras har ett stort antal sådana dokumenterats.

Resultat och kvarstående kompletteringsbehov

De *stenåldersboplatser* som registrerats torde bara kunna betraktas som indikationer på ett större antal bosättningar. Boplatserna är svåra att komma åt med traditionell inventeringsmetod. Inventering i öppen åkermark kräver dessutom att arbetet förläggs under tidig vår och/eller sen höst. Inom arbetsområdet har sådan inventering bara kunnat genomföras i mindre omfattning. Insatserna på inventering av boplatser har också varierat inom arbetsområdet beroende på förekomsten av övriga fornlämningstyper. I Markaryds kommun har man t.ex. kunnat lägga förhållandevis stora insatser på att eftersöka boplatser. Dessa har kunnat lokaliseras genom besiktningar av stränder och avsatser intill sjöarna. Fynden på boplatserna är fåtaliga och för att få en möjlighet att överhuvudtaget återfinna några är markskador och erosion en förutsättning. Längs hela Lagans dalgång finns sannolikt många boplatser att upptäcka.

Kunskaperna om stenåldern i arbetsområdet skulle också avsevärt öka om *lösfynd* och *fyndplatser* mera systematiskt registrerades. Det förutsätter emellertid ett mycket tidskrävande intervjuarbete hos ortsbefolkningen. Inom ramen för ordinarie fornminnesinventering är ett sådant arbete inte genomförbart.

Järnframställningsplatser är också en typ av fornlämning som är förhållandevis svår att lokalisera. Många av de lokaler som registrerades vid förstagångsinventeringen i Markaryds kommun har t.o.m. visat sig svåra att återfinna vid återbesök. Även då indikationer i form av kolningsgropar förekommer, har järnframställningsplatserna sällan kunnat lokaliseras. Rimligen finns ett kompletteringsbehov även här.

Fossil åkermark har varit en prioriterad fornlämningskategori under inventeringsarbetet. Trots detta återstår en del att göra. Dels handlar det om röjningsrösen i skogsområden som man inte hunnit inventera, dels fossil åkermark från historisk tid som prioriterats bort. I områden där det finns rikligt med förhistoriska lämningar kommer dessa helt naturligt i första hand.

By- och gårdstomternas läge har konsekvent registrerats vid inventeringen. Det bör emellertid nämnas att delar av Asa socken saknar en genomgång av dessa på lantmäteriet. Det gäller den del av socknen som inventerades under 1998. Registreringen av *torptomter* med belägg från de äldsta skifteskartorna har heller inte gjorts helt konsekvent.

Vissa markområden inom de aktuella socknarna uppges av respektive inventerare inte ha rekognoscerats på grund av tidsbrist. Det rör sig emellertid om begränsade områden perifert i socknarna. Sådana arealer förekommer i snart sagt varje område oavsett om det uttalats eller inte. Någon form av prioritering görs alltid både avseende fornlämningskategorier och geografiska områden. Det har inte funnits ekonomiska resurser för att totalinventera landskapet, vilket knappast heller får anses motiverat. Någon redovisning av sådana områden kommer därför inte att ske här.

Särskilt bevarandevärda lokaler och miljöer

I Toftaholmsområdet intill sjön Vidöstern i *Dörarys socken* finns en intressant miljö med fornlämningar från både förhistorisk och historisk tid. Den innehåller stenåldersboplatser, gravar från brons- och järnålder, älvkvarnsförekomster och omfattande områden med röjningsrösen. Bland gravarna kan nämnas ett röse, "Älgarör", med en diameter av 25 meter (RAÄ 31), samt ett gravfält med 100 högar och resta stenar (RAÄ 33). Borgruinen på "Stenhusholmen" (RAÄ 34) är naturligtvis av särskilt stor dignitet, men där finns också fossil åkermark från historisk tid, en smedjegrund och en iskällare som bedömts vara fornlämningar. I Hallsjö, under medeltid en egen socken men nu ingående i Dörarys socken,

finns en väl sammansatt fornlämningsmiljö från yngre järnålder- medeltid. Den består av tre gravfält med högar, skeppssättningar och treuddar (RAÄ 5, 7, 9), en kyrkoruin med omgivande kyrkogård och en övergiven bytomt (RAÄ 11, 133). Dessutom finns där en offerkälla benämnd "Helig Styrks källa" (RAÄ 65). I närheten av denna har tidigare legat ytterligare en källa, "Helga Svags källa"

I *Berga socken* finns stråk av järnåldersgravfält längs östra sidan av Lagan mellan Fallnaveka och samhället Lagan (RAÄ 21-23, 25, 27, 33-41), samt på andra sidan ån vid Trotteslöv (RAÄ 121, 122, 124) och Össlöv (RAÄ 151-155). Trots att dessa gravfält utsatts för skador och bara delvis återstår måste de betraktas som särskilt bevarandevärda.

Även i *Ljungby socken* finns flera värdefulla miljöer med gravfält från yngre järnålder, bl.a. gravfältet vid Eka intill väg E 4, samt gravfälten vid Näs och Replösa (RAÄ 22, 5-8, 30-31). Norr om Replösa, öster om Lagan, ligger Sickinge. I anslutning till gården är ett par större områden med fossil åkermark och två höggravfält (RAÄ 67, 71, 32, 34). Centralt i Ljungby finns ett grönområde i anslutning till vattentornet. Där ligger "Kungshögen", som är 30 meter i diameter (RAÄ 20), samt inte mindre än 32 älvkvarnsförekomster. En mindre grönyta i ett villaområde några hundra meter längre mot nordväst innehåller den nyupptäckta hällristningen med fotsulor, rännor och älvkvarnar samt en älvkvarnsförekomst och två stensättningar (RAÄ 114, 115).

Det största och mest berömda gravfältet inom arbetsområdet ligger i *Kånna socken* och kallas allmänt "Kånna högar" (RAÄ 24). Det består av knappt 300 fornlämningar; förutom runda och ovala högar bl.a. treuddar, resta stenar och en järnåldersdös. I samma socken ligger också storröset "Högarör" (RAÄ 22). Ett mera komplext fornlämningsområde finns i och kring Dragaryd med talrika gravlokaler, däribland gravfält (RAÄ 25, 28), älvkvarnsförekomster (RAÄ 48, 123, 124) och röjningsröseområden (RAÄ 42, 49). Bland de nyupptäckta gravarna i området finns en par treuddar samt flera rösen och stensättningar (RAÄ 46-48, 87). Söder om Kånna samhälle, i Lagans dalgång, kring gården Högarne, finns ett intressant område med både nyupptäckta gravar och sådana som var kända sen tidigare, däribland ett höggravfält (RAÄ 6). En annorlunda fornlämningslokal utgör den övergivna gårdstomten Haghult, med synliga rester av bebyggelse från 1700-talet (RAÄ 53).

I *Traryds socken*, längre söderut i Lagans dalgång, är två miljöer med 1600-talsskansar särskilt bevarandevärda. De benämnes "Traryds skans" respektive "Kylhults skans" (RAÄ 18, 37). Området i länets sydvästra del karaktäriseras som gränsbygd genom sitt läge intill farleden Lagan och den gamla riksgränsen mot Skåne, dvs. Danmark. På en udde i sjön Exen, vid byn Skararp i *Hinneryds socken* ligger resterna av medeltidsborgen Skagaholm (RAÄ 121). Ett järnåldersgravfält några hundra meter söder därom utgör socknens enda (RAÄ 120).

På en höjd intill Lagan nära gränsen till Halland i *Markaryds socken* ligger en välbevarad nyupptäckt treudd (RAÄ 233). Fossil åkermark av historisk karaktär till byn Flässeryd bildar inramning till graven (RAÄ 232, 234). På uddar i Lokasjön intill Markaryds samhälle ligger ett mindre gravfält samt en gravgrupp (RAÄ 1, 2). De består av rösen och stensättningar som tillsammans med ett par stenåldersboplatser bildar en väl bevarandevärd fornlämningsmiljö (RAÄ 202, 244).

Ett vårdat gravfält med varierade gravformer i Ryd, *Moheda socken* (RAÄ 10) tillhör de miljöer som utpekats som särskilt bevarandevärda, liksom ett mindre höggravfält i Hössjö i *Slätthögs socken* (RAÄ 2).

I *Bergs socken* finns flera områden med röjningsrösen, gravar och älvkvarnsförekom-

ter. Ett av dessa ligger strax väster om kyrkbyn och innehåller två nyupptäckta stensättningar och en älvkvarnsförekomst inom ett röjningsröseområde (RAÄ 51-54). Känt sedan tidigare var ett röse, ca 25 meter i diameter, centralt beläget i samma område. I Bergs socken ligger även den s.k. Hjulatorpsristningen, en för länet unik fornlämningslokal. Den består av ett tjugofemtal figurristningar samt flera älvkvarnsförekomster (RAÄ 25). Tyvärr pågår en för ristningen förödande vittring av berghällen.

Skador och hotbilder

Många av de i Ljungbytrakten rikt förekommande gravfälten från yngre järnålder är genom sitt läge i anslutning till den historiska bebyggelsen svårt utsatta för skadegörelse. Många skador noterades redan vid förstagångsinventeringen, men dessa har ofta förvärrats. I några fall har t.o.m. hela gravanläggningar tagits bort. I Kånna socken finns exempelvis ett gravfält med fem högar som, genom schaktningsarbeten, decimerats till fyra (RAÄ 26). Dessutom är de kvarvarande högarna mer eller mindre skadade. Mest anmärkningsvärt är emellertid att ett helt gravfält med elva högar jämnats med marken i Hovdinge, Ljungby socken (RAÄ 47). Enligt uppgift skall förstörelsen ha skett under 1960-talet. Det moderna skogsbrukets skadeverkan på fornlämningar har uppmärksamats under senare år, vilket också lett till ett större hänsynstagande i samband med avverkning och markberedning. Tyvärr sker dock fortfarande allvarliga skador på fornlämningar. Genom markberedning och påföljande plantering har ett gravfält i Berga socken skadats (RAÄ 162).

I Traryds socken påträffades en järnframställningsplats som lidit stor skada under senare år. Vid grävningsarbeten intill kommunens vattenverk har ett slaggvarp helt utjämnats och ett blivit kraftigt skadat (RAÄ 14). En händelse som förefaller vara av karaktären "olycksfall i arbetet", eftersom tillstånd givits till ingreppen.

Den största hotbilden mot fornlämningar utgörs trots allt fortfarande av skogsbruket och markägarnas brist på kunskap om fornlämningar.

Utåtriktad verksamhet

Kontakterna med ortsbefolkning och hembygdsföreningar har varierat i omfattning inom de olika delområdena. Man kan sammanfattningsvis hävda att behovet av ytterligare information till markägare och andra intressenter är stort. Vid inventeringen kommer man av naturliga skäl inte i kontakt med mer än en del människor. Långt ifrån alla anträffas under dagtid då inventeringen görs och det finns oftast inte tid till återbesök.

De massmediala insatserna under säsongen har koncentrerats till Ljungby kommun. Även om de mest spektakulära nyfynden framkommit där hade det varit av intresse att även presentera resultaten från de andra delområdena.

Referenser

Litteratur

- Berggren, Thage. 1935. *Norra Allbo Hembygdförenings Årsbok 1934–35*.
- Gren, L. 1997. *Fossil åkermark*. (Fornlämningar i Sverige 1, andra reviderade upplagan). Riksantikvarieämbetet. Stockholm.
- Holmgren, P., Jönsson, S. & Tronde, B. 1998. *1997 års fornminnesinventering i Kronobergs län. Växjö kommun*. (Fornminnesinventeringen Rapport 1998:3.) Riksantikvarieämbetet. Stockholm.
- Jensen, R. (red.). 1997. *Fornminnesinventeringen – nuläge och kompletteringsbehov. En riksöversikt*. Riksantikvarieämbetet. Stockholm.
- Johansen, B. & Pettersson, I. 1993. *Från borg till bunker*. (Fornlämningar i Sverige 2). Riksantikvarieämbetet. Stockholm.
- Jönsson, S., Persson, E. & Roos, G. 1997. *1996 års fornminnesinventering i Kronobergs län. Tingsryds och Växjö kommuner*. Riksantikvarieämbetet. Stockholm.
- Jönsson, S. & Nylén, A. 2000. *1998 års fornminnesinventering i Kronobergs län*. Riksantikvarieämbetet. Stockholm.
- Karlsjö, B. 1991. *Halländska riksgränsen*. Halmstad.
- 1995. *Skånes och Blekinges riksgräns*. Lund.
- Kjellmark, K. & Lindsten, O. 1909. Nyupptäckta hällristningar vid Hjulatorp i Bergs socken, Kronobergs län. *Fornvännen*. Stockholm.
- 1911. *Utkast till beskrifning öfver Kronobergs läns förhistoriska fornlämningar och fynd*. Malmö.
- 1932–44. *Värends fornminnen*. Växjö.
- Klang, L. 1987. Småland. Kronobergs län. *Med arkeologen Sverige runt* (red. S. Janson & E. B. Lundberg). Stockholm.
- Nationalencyklopedin*, 1995. Sjuttonde bandet. Höganäs.
- Sunnerbokrönika*. 1995–1997. Del 1 och 2. Ljungby.
- Stähle, C. I. & Stahre, N-G. (red.). 1992. *Rannsakningar efter antikviteter*. Stockholm.
- Svedenfors, F. 1949. *Gränsbygden*. Malmö.
- 1954. *Gränsbygden II*. Malmö.
- Vejde, P. G. 1929. *Kronobergs Läns Herrgårdar*. Växjö.

Övriga källor

- Arkeologikonsult AB, Utredningsrapport 1996:9.
- Hildebrand, B. E. Reseminnen. 1828–29. Manuskript i ATA, Stockholm.
- Hilfeling, C. F. Reseberättelse 1792. Manuskript i Kungliga biblioteket, Stockholm.
- Sjöborg, N. H. Reseberättelse 1815. Manuskript i ATA, Stockholm.
- Wallin, L., m.fl. 1996. Riksantikvarieämbetet, UV. Rapport 1996:1.
- Wallman, J. H. Reseberättelse 1820. Manuskript i ATA, Stockholm.

Bilaga

Statistisk redovisning tabellerna I a–3 q

Tabell 1 a. Kronobergs län. Antikvarisk bedömning och antalet registrerade anläggningar/lokaler, i vissa fall endast lokaler, vid andragångsinventeringen 1999 (A) respektive förstagångsinventeringen 1949–50 (F), redovisade kommunvis. Flera aviseringar kan förekomma på samma fornlämningslokal, t.ex. R med namn och/eller upplysningsskrift. I kolumnerna Us (Upplysningsskrift) och Namn är inte lokaler, som även är aviserade med R eller (R) redovisade. Inpr. ej i kolumnen Fast fornlämning betyder att fornlämningen inte skall sättas ut på tryckt karta. I kolumnen Övrigt avser Inpr. ej att objektet inte är klassat som fast fornlämning.

Kommun	Fast fornlämning R, (R), Inpr. ej		Bevakas A	Ms		Us		Namn		Övrigt Inpr. ej		Summa		Skillnad
	A	F		A	F	A	F	A	F	A	F	A	F	
Alvesta	414/223	228/61	102	7/5	5/5	2/1	–	2/2	2/2	37	27	370	95	275
Ljungby	2691/539	2279/188	68	4/4	3/3	–	–	4/4	20/20	129	126	744	340	404
Markaryd	450/288	86/55	167	13/10	6/6	1/1	–	17/17	21/21	90	159	572	243	329
Växjö	267/205	75/49	67	3/3	1/1	–	–	11/10	6/5	46	31	331	86	245
Summa	3822/1255	2268/353	404	27/22	15/15	3/2	–	34/33	49/48	302	343	2017	764	1253

Tabell 1 b. Alvesta kommun, Kronobergs län. Antikvarisk bedömning och antalet registrerade anläggningar/lokaler, i vissa fall endast lokaler, vid andragångsinventeringen 1999 (A) respektive förstagångsinventeringen 1950 (F), redovisade sockenvis. Flera aviseringar kan förekomma på samma fornlämningslokal, t.ex. R med namn och/eller upplysningsskrift. I kolumnerna Us (Upplysningsskrift) och Namn är inte lokaler, som även är aviserade med R eller (R) redovisade. Inpr. ej i kolumnen Fast fornlämning betyder att fornlämningen inte skall sättas ut på tryckt karta. I kolumnen Övrigt avser Inpr. ej att objektet inte är klassat som fast fornlämning.

Socken	Fast fornlämning R, (R), Inpr. ej		Bevakas A	Ms		Us		Namn		Övrigt Inpr. ej		Summa		Skillnad
	A	F		A	F	A	F	A	F	A	F	A	F	
Mistelås	79/55	25/9	14	5/3	5/5	–	–	1/1	1/1	14	13	87	28	59
Moheda	173/90	103/35	42	–	–	–	–	–	–	10	8	142	43	99
Slätthög	162/78	100/17	46	2/2	–	2/1	–	1/1	1/1	13	6	141	24	177
Summa	414/223	228/61	102	7/5	5/5	2/1	–	2/2	2/2	37	27	370	95	275

Tabell 1 c. Ljungby kommun, Kronobergs län. Antikvarisk bedömning och antalet registrerade anläggningar/lokaler, i vissa fall endast lokaler, vid andragångsinventeringen 1999 (A) respektive förstagångsinventeringen 1950 (F), redovisade sockenvis. Flera aviseringar kan förekomma på samma fornlämningslokal, t.ex. R med namn och/eller upplysningsskrift. I kolumnerna Us (Upplysningsskrift) och Namn är inte lokaler, som även är aviserade med R eller (R) redovisade. Inpr. ej i kolumnen Fast fornlämning betyder att fornlämningen inte skall sättas ut på tryckt karta. I kolumnen Övrigt avser Inpr. ej att objektet inte är klassat som fast fornlämning.

Socken	Fast fornlämning R, (R), Inpr. ej		Bevakas A	Ms		Us		Namn		Övrigt Inpr. ej		Summa		Skillnad
	A	F		A	F	A	F	A	F	A	F	A	F	
Berga	1004/220	875/83	30	2/2	1/1	–	–	–	6/6	66	64	318	154	164
Dörarp	444/127	317/41	17	–	–	–	–	3/3	10/10	32	25	179	76	103
Kånna	569/103	548/29	8	–	1/1	–	–	1/1	2/2	14	11	126	46	80
Ljungby	674/89	539/35	13	2/2	1/1	–	–	–	2/2	17	26	121	64	57
Summa	2691/539	2279/188	68	4/4	3/3	–	–	4/4	20/20	129	126	744	340	404

Tabell 1 d. Markaryds kommun, Kronobergs län. Antikvarisk bedömning och antalet registrerade anläggningar/lokaler, i vissa fall endast lokaler, vid andragångsinventeringen 1999 (A) respektive förstagångsinventeringen 1949 (F), redovisade sockenvis. Flera aviseringar kan förekomma på samma fornlämningslokal, t.ex. R med namn och/eller upplysningsskrift. I kolumnerna Us (Upplysningsskrift) och Namn är inte lokaler, som även är aviserade med R eller (R) redovisade. Inpr. ej i kolumnen Fast fornlämning betyder att fornlämningen inte skall sättas ut på tryckt karta. I kolumnen Övrigt avser Inpr. ej att objektet inte är klassat som fast fornlämning.

Socken	Fast fornlämning R, (R), Inpr. ej		Bevakas A	Ms		Us		Namn		Övrigt Inpr. ej		Summa		Skillnad
	A	F		A	F	A	F	A	F	A	F	A	F	
Hinneryd	168/83	36/12	64	4/4	1/1	–	–	8/8	9/9	31	43	189	65	124
Markaryd	176/141	40/34	63	2/2	2/2	1/1	–	5/5	8/8	31	74	243	120	123
Traryd	106/64	10/9	40	7/4	3/3	–	–	4/4	4/4	28	42	140	58	82
Summa	450/288	86/55	167	13/10	6/6	1/1	–	17/17	21/21	90	159	572	243	329

Tabell 1 e. Växjö kommun, Kronobergs län. Antikvarisk bedömning och antalet registrerade anläggningar/lokaler, i vissa fall endast lokaler, vid andragångsinventeringen 1999 (A) respektive förstagångsinventeringen 1950 (F), redovisade sockenvis. Flera aviseringar kan förekomma på samma fornlämningslokal, t.ex. R med namn och/eller upplysningsskrift. I kolumnerna Us (Upplysningsskrift) och Namn är inte lokaler, som även är aviserade med R eller (R) redovisade. Inpr. ej i kolumnen Fast fornlämning betyder att fornlämningen inte skall sättas ut på tryckt karta. I kolumnen Övrigt avser Inpr. ej att objektet inte är klassat som fast fornlämning.

Socken	Fast fornlämning R, (R), Inpr. ej		Bevakas A	Ms		Us		Namn		Övrigt Inpr. ej		Summa		Skillnad
	A	F		A	F	A	F	A	F	A	F	A	F	
Asa (del av)	100/74	36/15	24	–	1/1	–	–	10/9	6/5	33	19	140	40	100
Berg	167/131	39/34	43	3/3	–	–	–	1/1	–	13	12	191	46	145
Summa	267/205	75/49	67	3/3	1/1	–	–	11/10	6/5	46	31	331	86	245

Tabell 2 a. Kronobergs län. Kategori- och kommunvis redovisning av antalet registrerade fasta fornlämningar (anläggningar/lokaler) vid andragångsinventeringen 1999.

Kommun	Gravar förhist.	Bo-platser, förhist.	Bebyggelse-lämningar	Agrara lämningar	Fångst-lämningar	Kommunikations lämningar	Kult-/ offer-lämningar	Industri-ella lämningar	Övriga	Summa
Alvesta	259/83	–	37/34	82/73	2/2	21/21	4/4	7/4	2/2	414/223
Ljungby	2182/189	38/38	39/29	254/156	2/2	26/25	119/73	4/4	27/23	2691/539
Markaryd	47/12	25/24	51/38	170/63	–	34/32	3/3	90/87	30/29	450/288
Växjö	107/56	6/6	14/13	79/79	2/2	26/25	19/13	11/9	3/2	267/205
Summa	2595/340	69/68	141/114	585/371	6/6	107/103	145/93	112/104	61/55	3822/1255

Tabell 2 b. Alvesta kommun, Kronobergs län. Kategori- och sockenvis redovisning av antalet registrerade fasta fornlämningar (anläggningar/lokaler) vid andragångsinventeringen 1999.

Socken	Gravar förhist.	Bo-platser, förhist.	Bebyggelse-lämningar	Agrara lämningar	Fångst-lämningar	Kommunikations lämningar	Kult-/ offer-lämningar	Industri-ella lämningar	Övriga	Summa
Mistelås	30/11	–	12/11	23/21	2/2	5/5	1/1	5/3	1/1	79/55
Moheda	129/55	–	16/14	22/15	–	4/4	1/1	–	1/1	173/90
Slårthög	100/17	–	9/9	37/37	–	12/12	2/2	2/1	–	162/78
Summa	259/83	–	37/34	82/73	2/2	21/21	4/4	7/4	2/2	414/223

Tabell 2 c. Ljungby kommun, Kronobergs län. Kategori- och sockenvis redovisning av antalet registrerade fasta fornlämningar (anläggningar/lokaler) vid andragångsinventeringen 1999.

Socken	Gravar förhist.	Bo-platser, förhist.	Bebyggelse-lämningar	Agrara lämningar	Fångst-lämningar	Kommunikations lämningar	Kult-/ offer-lämningar	Industri-ella lämningar	Övriga	Summa
Berga	818/81	13/13	16/12	96/63	–	11/11	41/32	1/1	8/7	1004/220
Dörarp	298/31	11/11	12/10	84/41	1/1	8/8	15/13	1/1	14/11	444/127
Kånna	499/40	4/4	4/3	38/35	1/1	6/5	14/12	2/2	1/1	569/103
Ljungby	567/37	10/10	7/4	36/17	–	1/1	49/16	–	4/4	674/89
Summa	2182/189	38/38	39/29	254/156	2/2	26/25	119/73	4/4	27/23	2691/539

Tabell 2 d. Markaryds kommun, Kronobergs län. Kategori- och sockenvis redovisning av antalet registrerade fasta fornlämningar (anläggningar/lokaler) vid andragångsinventeringen 1999.

Socken	Gravar förhist.	Bo-platser, förhist.	Bebyggelse-lämningar	Agrara lämningar	Fångst-lämningar	Kommunikations lämningar	Kult-/offer-lämningar	Industriella lämningar	Övriga	Summa
Hinneryd	27/2	9/9	14/12	80/24	–	9/8	1/1	17/17	11/10	168/83
Markaryd	12/4	14/13	31/20	30/17	–	15/15	1/1	57/55	16/16	176/141
Traryd	8/6	2/2	6/6	60/22	–	10/9	1/1	16/15	3/3	106/64
Summa	47/12	25/24	51/38	170/63	–	34/32	3/3	90/87	30/29	450/288

Tabell 2 e. Växjö kommun, Kronobergs län. Kategori- och sockenvis redovisning av antalet registrerade fasta fornlämningar (anläggningar/lokaler) vid andragångsinventeringen 1999.

Socken	Gravar förhist.	Bo-platser, förhist.	Bebyggelse-lämningar	Agrara lämningar	Fångst-lämningar	Kommunikations lämningar	Kult-/offer-lämningar	Industriella lämningar	Övriga	Summa
Asa (del av)	40/17	1/1	6/6	30/30	2/2	10/9	1/1	10/8	–	100/74
Berg	67/39	5/5	8/7	49/49	–	16/16	18/12	1/1	3/2	167/131
Summa	107/56	6/6	14/13	79/79	2/2	26/25	19/13	11/9	3/2	267/205

Tabell 3 a. Kronobergs län, Alvesta, Ljungby, Markaryds och Växjö kommuner. Antalet registrerade lämningar/lokaler, i vissa fall endast lokaler, vid andra- respektive förstagångsinventeringen, redovisade kategorivis och efter sakord samt i vissa fall även arter, under vilka sakord sorterar, redovisade inom parentes. Antalet i specificeringen och i kategorisammanräkningen kan skilja på grund av att flera typer av lämningar kan finnas på samma lokal. Lokalerna räknas vid sammanställningen endast en gång. Inpr. ej i kolumnen Fast fornlämning betyder att fornlämningen inte skall sättas ut på tryckt karta. I kolumnen Övrigt avser Inpr. ej att objektet inte är klassat som fast fornlämning.

Kategorier och sakord	Andragångsinventeringen			Förstagångsinventeringen	
	Fast fornlämning R, (R), Inpr. ej	Bevakas	Övrigt Inpr. ej	Fast fornlämning R, (R), Inpr. ej	Övrigt Inpr. ej
Gravar, förhistoriska	2595/340	12/8	82/39	2561/249	106/45
(Gravfält)	(2253/84)	–	(30/4)	(2343/86)	(51/4)
Hög rund	1699/139	2/2	15/3	1834/118	8/8
Hög oval	71/21	–	1/1	81/22	1/1
Röse runt	158/114	4/4	5/5	94/71	6/6
Röse ovalt	1/1	–	–	2/1	–
Röse kvadratisk	1/1	–	–	1/1	–
Röse oregelbundet	1/1	–	–	1/1	–
Stensättning stenfylld rund	116/63	2/1	14/5	81/28	19/9
Stensättning stenfylld oval	1/1	–	–	–	–
Stensättning stenfylld kvadratisk	3/3	–	–	2/2	1/1
Stensättning stenfylld triangulär	2/2	–	–	1/1	–
Stensättning övertorvad rund	197/42	–	1/1	158/31	4/3
Stensättning övertorvad oval	2/2	–	–	–	–
Stensättning övertorvad kvadratisk	2/2	–	1/1	1/1	1/1
Stensättning övertorvad rektangulär	1/1	–	–	1/1	–
Stensättning övertorvad triangulär	1/1	–	–	1/1	–
Stensättning övertorvad oregelbunden	2/1	–	–	2/1	–
Stensättning okänd typ rund	3/3	–	–	–	–
Stensättning okänd typ oval	2/2	–	–	–	–
Stensättning ofylld oval	3/1	–	–	–	–
Treudd stenfylld	11/10	–	–	4/3	–

Fortsättning på nästa sida.

Fortsättning från föregående sida.

Kategorier och sakord	Andragångsinventeringen			Förstagångsinventeringen	
	Fast fornlämning R, (R), Inpr. ej	Bevakas	Övrigt Inpr. ej	Fast fornlämning R, (R), Inpr. ej	Övrigt Inpr. ej
Treudd övertorvad	5/4	–	–	5/4	–
Treudd okänd typ	1/1	–	–	–	–
Domarring klumpstenar	9/4	–	–	6/3	3/1
Domarring resta stenar	2/2	–	–	2/2	–
Domarring okänd typ	2/1	–	1/1	2/1	1/1
Skeppssättning	15/9	–	–	7/6	–
Stenkrets oval	1/1	–	–	2/1	–
Stenkrets kvadratisk	2/1	–	–	–	–
Stenkrets triangulär	–	–	–	1/1	–
Stenkrets okänd typ	–	–	–	2/1	–
Rest sten	262/36	2/1	28/9	253/34	49/10
Järnåldersdös	2/2	–	–	5/3	–
Hällkista	16/15	–	7/6	12/12	6/6
Flatmarksgrav	–	–	1/1	–	–
Gravanläggning okänd typ	–	–	7/2	–	5/1
Boplatser, förhistoriska	69/68	13/10	63/63	3/3	44/40
Boplatslämning	68/67	11/8	2/2	3/3	21/17
Skärvtenshög	1/1	–	–	–	–
Skärvtensförekomst	–	1/1	–	–	–
Kulturlager övrigt	–	–	1/1	–	–
(Fyndplats/fyndområde)	–	–	(1/1)	–	–
Lösfynd	–	1/1	55/55	–	22/22
Depåfynd	–	–	3/3	–	1/1
Fyndsamling	–	–	2/2	–	–
Bebyggelselämningar	141/114	551/346	35/35	–	39/31
Bytomt/gårdstomt	116/92	519/310	–	–	12/4
Torplämning	21/20	42/40	32/32	–	24/24
Husgrund annan	–	–	1/1	–	1/1
Bebyggelselämning annan	4/2	–	2/2	–	2/2

Fortsättning på nästa sida.

Fortsättning från föregående sida.

Kategorier och sakord	Andragångsinventeringen			Förstagångsinventeringen	
	Fast fornlämning R, (R), Inpr. ej	Bevakas	Övrigt Inpr. ej	Fast fornlämning R, (R), Inpr. ej	Övrigt Inpr. ej
Agrara lämningar	585/371	44/19	23/19	–	24/24
Röjningsröse/ röjningsröseområde	372/366	18/18	9/9	–	12/12
Stensträng	10/6	–	–	–	–
Hägnadsvall av jord och sten	3/3	–	1/1	–	1/1
Terrassering	1/1	–	–	–	–
Fossil åker bandformig	35/9	7/3	5/1	–	5/1
Fossil åker blockformig	21/6	–	–	–	–
Fossil åker oregelbunden	142/19	18/1	5/5	–	1/1
Fossil åker	–	1/1	–	–	–
Odlings-/röjningsröse	1/1	–	3/3	–	5/5
Fångstlämningar	6/6	2/2	4/4	1/1	6/6
Fångstgrop varg	5/5	2/2	1/1	1/1	4/4
Fiskeanläggning	1/1	–	3/3	–	2/2
Kommunikationslämningar	107/103	1/1	35/33	41/41	39/38
Bro	5/5	1/1	13/13	1/1	18/18
Milstolpe	46/46	–	5/5	40/40	6/6
Väghållningssten	51/50	–	12/10	–	12/11
Vägmärke annat	2/2	–	–	–	1/1
Hålväg	3/2	–	1/1	–	–
Vägbank	–	–	1/1	–	–
Kavelbro/spång	–	–	1/1	–	1/1
Färdväg annan	–	–	2/2	–	1/1
Kult-/offerlämningar	145/93	2/2	5/5	16/15	24/15
(Hällristning)	5/5	–	–	1/1	–
(Älvkvarnsförekomst)	129/81	–	3/3	12/11	15/6
Offerkälla	7/7	2/2	1/1	2/2	7/7
Offerkast sten	1/1	–	–	–	1/1
Offerkast ris	1/1	–	–	1/1	–
Offerplats	2/2	–	1/1	–	1/1

Fortsättning på nästa sida.

Fortsättning från föregående sida.

Kategorier och sakord	Andragångsinventeringen			Förstagångsinventeringen	
	Fast fornlämning R, (R), Inpr. ej	Bevakas	Övrigt Inpr. ej	Fast fornlämning R, (R), Inpr. ej	Övrigt Inpr. ej
Industriella lämningar	112/104	17/15	35/25	27/27	81/67
Hytttruin	–	–	1/1	–	1/1
Slaggvarp	37/36	1/1	13/7	26/26	25/17
Slaggförekomst	28/28	9/9	3/3	1/1	33/32
Kolningsgrop	17/12	–	1/1	–	–
Kolbotten	–	–	1/1	–	–
Kvarnlämning/kvarnruin	1/1	7/5	7/6	–	3/2
Sågverkslämning/-ruin	–	–	2/1	–	2/1
Tegelbrukslämning/-ruin	1/1	–	–	–	–
Industrilämning/ bruksruin annan	–	–	3/3	–	–
Tjärdal	28/26	–	4/3	–	17/15
Övriga lämningar	62/56	205/6	149/138	19/18	163/150
Runsten	7/6	–	2/2	7/6	2/2
Runristning	1/1	–	–	–	1/1
Svärdslipningssten	1/1	–	–	–	–
Borgruin/-område	10/10	–	–	5/5	2/2
Fästnings-/skanslämning	4/4	–	1/1	4/4	1/1
Stridsvärn	7/6	202/3	–	–	5/5
Vallanläggning	–	1/1	3/3	–	2/2
Kanallämning	–	–	1/1	–	1/1
Kyrkogrund/kapellgrund	1/1	–	–	–	1/1
Kyrkoruin	2/2	–	–	2/2	–
Ödekyrkogård	2/2	–	–	–	–
Grav/gravplats	–	–	3/3	–	3/3
Gravvård äldre	–	–	2/2	–	2/2
Perkyrkogård/ kolerakyrkogård	1/1	–	1/1	–	3/3
Minnessten	3/3	–	22/22	–	13/13
Minnesinskrift annan	2/1	–	7/6	–	1/1

Fortsättning på nästa sida.

Fortsättning från föregående sida.

Kategorier och sakord	Andragångsinventeringen			Förstagångsinventeringen	
	Fast fornlämning R, (R), Inpr. ej	Bevakas	Övrigt Inpr. ej	Fast fornlämning R, (R), Inpr. ej	Övrigt Inpr. ej
Minneskors	1/1	–	1/1	1/1	1/1
Minnesmärke annat	1/1	–	–	–	1/1
Avrättningsplats	4/4	–	1/1	–	2/2
Tingsplats	–	–	1/1	–	1/1
Gränsmärke	11/11	–	9/9	–	6/6
Hembygdsgård	–	–	3/3	–	1/1
Plats med bruk/ tradition/namn	1/1	–	8/8	–	12/12
Naturföremål med bruk/ tradition/namn	2/2	–	27/26	–	28/27
Fornlämningsliknande lämning	–	2/2	21/17	–	29/22
Fornlämningsliknande bildning	–	–	20/18	–	23/18
Byggnad annan	–	–	5/5	–	9/9
Fyndplats annan	–	–	3/3	–	2/2
Övrigt	1/1	–	7/7	–	10/10
Summa	3822/1255	847/404	431/356	2668/353	526/415

Tabell 3 b. Alvesta kommun, Kronobergs län. Antalet registrerade lämningar/lokaler, i vissa fall endast lokaler, vid andra- respektive förstagångsinventeringen, redovisade kategorivis och efter sakord samt i vissa fall även arter, under vilka sakord sorterar, redovisade inom parentes. För ytterligare information, se tabell 3 a.

Kategorier och sakord	Andragångsinventeringen			Förstagångsinventeringen	
	Fast fornlämning R, (R), Inpr. ej	Bevakas	Övrigt Inpr. ej	Fast fornlämning R, (R), Inpr. ej	Övrigt Inpr. ej
Gravar, förhistoriska	259/83	4/4	4/4	221/54	7/7
(Gravfält)	(167/11)	–	–	(165/11)	–
Hög rund	67/37	1/1	–	60/12	–
Röse runt	56/40	3/3	–	36/22	2/2
Stensättning stenfylld rund	35/19	–	1/1	27/11	1/1
Stensättning stenfylld kvadratisk	1/1	–	–	1/1	–
Stensättning övertorvad rund	79/13	–	–	81/11	–
Stensättning ofylld oval	3/1	–	–	–	–
Treudd övertorvad	3/2	–	–	3/2	–
Rest sten	9/4	–	1/1	8/3	2/2
Hällkista	6/6	–	2/2	6/6	2/2
Boplatser, förhistoriska	–	–	11/11	–	1/1
Boplatslämning	–	–	–	–	–
(Fyndplats/fyndområde)	–	–	(1/1)	–	–
Lösfynd	–	–	9/9	–	1/1
Depåfynd	–	–	2/2	–	–
Bebyggelselämningar	37/34	138/97	1/1	–	1/1
Bytomt/gårdstomt	23/20	120/79	–	–	1/1
Torplämning	14/14	18/18	1/1	–	–
Agrara lämningar	82/73	–	6/6	–	4/4
Röjningsröse/-område	74/71	–	3/3	–	1/1
Stenstäng	7/4	–	–	–	–
Terrassering	1/1	–	–	–	–
Odlings-/röjningsröse	–	–	3/3	–	3/3
Fångstlämningar	2/2	–	1/1	–	1/1
Fångstgrop varg	2/2	–	1/1	–	1/1

Fortsättning på nästa sida.

Fortsättning från föregående sida.

Kategorier och sakord	Andragångsinventeringen			Förstagångsinventeringen	
	Fast fornlämning R, (R), Inpr. ej	Bevakas	Övrigt Inpr. ej	Fast fornlämning R, (R), Inpr. ej	Övrigt Inpr. ej
Kommunikationslämningar	21/21	–	4/3	6/6	4/4
Bro	–	–	2/2	–	2/2
Milstolpe	8/8	–	–	6/6	2/2
Väghållningssten	13/13	–	2/1	–	–
Kult-/offerlämningar	4/4	–	–	1/1	1/1
(Älvkvarnsförekomst)	2/2	–	–	–	–
Offerkälla	2/2	–	–	1/1	1/1
Industriella lämningar	7/4	1/1	5/5	–	2/2
Hyttruin	–	–	1/1	–	1/1
Slaggvarp	–	–	1/1	–	1/1
Kolningsgrop	7/4	–	–	–	–
Kolbotten	–	–	1/1	–	–
Kvarnlämning/kvarnruin	–	1/1	2/2	–	–
Övriga lämningar	2/2	–	14/14	–	13/13
Minnessten	1/1	–	4/4	–	4/4
Avrättningsplats	1/1	–	–	–	–
Gränsmärke	–	–	2/2	–	1/1
Plats med bruk/ tradition/namn	–	–	1/1	–	1/1
Naturföremål med bruk/ tradition/namn	–	–	2/2	–	2/2
Fornlämningsliknande lämning	–	–	1/1	–	1/1
Fornlämningsliknande bildning	–	–	3/3	–	3/3
Övrigt	–	–	1/1	–	1/1
Summa	414/223	143/102	46/45	228/61	33/33

Tabell 3 c. Ljungby kommun, Kronobergs län. Antalet registrerade lämningar/lokaler, i vissa fall endast lokaler, vid andra- respektive förstagångsinventeringen, redovisade kategorivis och efter sakord samt i vissa fall även arter, under vilka sakord sorterar, redovisade inom parentes. För ytterligare information, se tabell 3 a.

Kategorier och sakord	Andragångsinventeringen			Förstagångsinventeringen	
	Fast fornlämning R, (R), Inpr. ej	Bevakas	Övrigt Inpr. ej	Fast fornlämning R, (R), Inpr. ej	Övrigt Inpr. ej
Gravar, förhistoriska	2182/189	–	55/22	2240/152	41/22
(Gravfält)	(2011/68)	–	(20/3)	(2127/71)	(11/2)
Hög rund	1605/99	–	15/3	1747/103	7/7
Hög oval	70/20	–	1/1	81/22	1/1
Röse runt	66/44	–	1/1	31/26	1/1
Röse ovalt	1/1	–	–	–	–
Stensättning stenfylld rund	53/26	–	1/1	41/11	2/2
Stensättning stenfylld oval	1/1	–	–	–	–
Stensättning stenfylld kvadratisk	1/1	–	–	1/1	–
Stensättning stenfylld triangulär	2/2	–	–	1/1	–
Stensättning övertorvad rund	96/21	–	–	60/17	3/2
Stensättning övertorvad oval	2/2	–	–	–	–
Stensättning övertorvad kvadratisk	1/1	–	1/1	–	1/1
Stensättning övertorvad rektangulär	1/1	–	–	1/1	–
Stensättning övertorvad triangulär	1/1	–	–	1/1	–
Stensättning övertorvad oregelbunden	2/1	–	–	2/1	–
Stensättning okänd typ rund	3/3	–	–	–	–
Stensättning okänd typ oval	1/1	–	–	–	–
Treudd stenfylld	8/7	–	–	4/3	–
Treudd övertorvad	2/2	–	–	2/2	–
Treudd okänd typ	1/1	–	–	–	–

Fortsättning på nästa sida.

Fortsättning från föregående sida.

Kategorier och sakord	Andragångsinventeringen			Förstagångsinventeringen	
	Fast fornlämning R, (R), Inpr. ej	Bevakas	Övrigt Inpr. ej	Fast fornlämning R, (R), Inpr. ej	Övrigt Inpr. ej
Domarring klumpstenar	8/3	–	–	5/2	3/1
Domarring resta stenar	2/2	–	–	2/2	–
Domarring okänd typ	2/1	–	1/1	2/1	1/1
Skeppssättning	13/7	–	–	5/4	–
Stenkrets oval	1/1	–	–	2/1	–
Stenkrets kvadratisk	2/1	–	–	–	–
Stenkrets triangulär	–	–	–	1/1	–
Stenkrets okänd typ	–	–	–	2/1	–
Rest sten	227/26	–	27/8	240/27	15/6
Järnåldersdös	2/2	–	–	5/3	–
Hällkista	7/6	–	3/2	3/3	2/2
Gravanläggning okänd typ	–	–	5/1	–	5/1
Boplatser, förhistoriska	38/38	5/2	35/35	2/2	24/20
Boplatslämning	38/38	4/1	1/1	2/2	12/8
Skärvstensförekomst	–	1/1	–	–	–
Kulturlager övrigt	–	–	1/1	–	–
Lösfynd	–	–	30/30	–	11/11
Depåfynd	–	–	1/1	–	1/1
Fyndsamling	–	–	2/2	–	–
Bebyggelselämningar	39/29	111/63	5/5	–	17/9
Bytomt/gårdstomt	28/21	104/52	–	–	11/3
Torplämning	7/6	17/15	3/3	–	4/4
Bebyggelselämning annan	4/2	–	2/2	–	2/2
Agrara lämningar	254/156	–	1/1	–	6/6
Röjningsröse/ röjningsröseområde	157/154	–	–	–	4/4
Hägnadsvall av jord och sten	2/2	–	1/1	–	1/1
Fossil åker bandformig	10/1	–	–	–	–

Fortsättning på nästa sida.

Fortsättning från föregående sida.

Kategorier och sakord	Andragångsinventeringen			Förstagångsinventeringen	
	Fast fornlämning R, (R), Inpr. ej	Bevakas	Övrigt Inpr. ej	Fast fornlämning R, (R), Inpr. ej	Övrigt Inpr. ej
Fossil åker blockformig	21/6	–	–	–	–
Fossil åker oregelbunden	63/11	–	–	–	–
Odlings-/röjningsröse	1/1	–	–	–	1/1
Fångstlämningar	2/2	–	3/3	–	2/2
Fångstgrop varg	1/1	–	–	–	–
Fiskeanläggning	1/1	–	3/3	–	2/2
Kommunikationslämningar	26/25	–	10/10	11/11	10/10
Bro	2/2	–	1/1	1/1	2/2
Milstolpe	7/7	–	5/5	10/10	3/3
Väghållningssten	15/15	–	2/2	–	4/4
Hålväg	2/1	–	1/1	–	–
Färdväg annan	–	–	1/1	–	1/1
Kult-/offerlämningar	119/73	2/2	4/4	13/12	21/12
(Hällristning)	3/3	–	–	–	–
(Älvsvarsförekomst)	111/68	–	3/3	12/11	15/6
Offerkälla	3/3	2/2	–	1/1	5/5
Offerplats	2/2	–	1/1	–	1/1
Industriella lämningar	4/4	–	2/2	–	3/3
Slaggvarp	–	–	–	–	1/1
Slaggförekomst	1/1	–	–	–	–
Kvarnlämning/kvarnruin	1/1	–	–	–	–
Industriellämning/ bruksruin annan	–	–	2/2	–	–
Tjärdal	2/2	–	–	–	2/2
Övriga lämningar	27/23	1/1	65/58	13/12	80/69
Runsten	7/6	–	1/1	7/6	2/2
Minnessten	–	–	5/5	–	1/1
Minnesinskrift annan	2/1	–	1/1	–	1/1
Minneskors	1/1	–	–	1/1	–

Fortsättning på nästa sida.

Fortsättning från föregående sida.

Kategorier och sakord	Andragångsinventeringen			Förstagångsinventeringen	
	Fast fornlämning R, (R), Inpr. ej	Bevakas	Övrigt Inpr. ej	Fast fornlämning R, (R), Inpr. ej	Övrigt Inpr. ej
Avrättningsplats	2/2	–	1/1	–	1/1
Borgruin/-område	3/3	–	–	3/3	–
Fästnings-/skanslämning	1/1	–	–	1/1	–
Gränsmärke	3/3	–	3/3	–	3/3
Byggnad annan	–	–	–	–	4/4
Hembygdsgård	–	–	2/2	–	–
Kyrkogrund/kapellgrund	1/1	–	–	–	1/1
Kyrkoruin	1/1	–	–	1/1	–
Ödekyrkogård	1/1	–	–	–	–
Gravvård äldre	–	–	1/1	–	1/1
Pestkyrkogård/ kolerakyrkogård	1/1	–	1/1	–	3/3
Plats med bruk/ tradition/namn	1/1	–	6/6	–	10/10
Naturföremål med bruk/tradition/namn	2/2	–	8/8	–	8/8
Fornlämningsliknande lämning	–	–	14/11	–	20/14
Fornlämningsliknande bildning	–	–	13/11	–	16/11
Kanallämning	–	–	1/1	–	1/1
Vallanläggning	–	1/1	2/2	–	1/1
Fyndplats annan	–	–	3/3	–	2/2
Övrigt	1/1	–	2/2	–	4/4
Summa	2691/539	119/68	180/136	2279/188	204/152

Tabell 3 d. Markaryds kommun, Kronobergs län. Antalet registrerade lämningar/lokaler, i vissa fall endast lokaler, vid andra- respektive förstagångsinventeringen, redovisade kategorivis och efter sakord samt i vissa fall även efter arter, under vilka sakord sorterar, redovisade inom parentes. För ytterligare information, se tabell 3 a.

Kategorier och sakord	Andragångsinventeringen			Förstagångsinventeringen	
	Fast forn lämning R, (R), Inpr. ej	Bevakas	Övrigt Inpr. ej	Fast forn lämning R, (R), Inpr. ej	Övrigt Inpr. ej
Gravar, förhistoriska	47/12	7/3	4/4	37/6	10/7
(Gravfält)	(33/2)	–	–	(30/2)	–
Hög rund	25/1	1/1	–	25/1	1/1
Röse runt	6/3	–	1/1	3/1	1/1
Röse ovalt	–	–	–	2/1	–
Stensättning stenfylld rund	7/3	2/1	–	3/1	4/3
Stensättning övertorvad rund	1/1	–	–	–	–
Treudd stenfylld	2/2	–	–	–	–
Skeppssättning	1/1	–	–	1/1	–
Rest sten	3/2	2/1	–	2/1	2/1
Hällkista	2/2	–	2/2	1/1	2/2
Flatmarksgrav	–	–	1/1	–	–
Boplatser, förhistoriska	25/24	6/6	5/5	–	9/9
Boplatslämning	25/24	6/6	1/1	–	7/7
Lösfynd	–	–	4/4	–	2/2
Bebyggelselämningar	51/38	231/130	21/21		21/21
Bytomt/gårdstomt	51/38	231/130	–	–	–
Torplämning	–	–	20/20	–	20/20
Husgrund annan	–	–	1/1	–	1/1
Agrara lämningar	170/63	42/17	6/2	–	12/12
Röjningsröse/ röjningsröseområde	63/63	16/16	1/1	–	5/5
Stensträng	3/2	–	–	–	–
Hägnadsvall av jord och sten	1/1	–	–	–	–
Fossil åker bandformig	25/8	7/3	5/1	–	5/1
Fossil åker oregelbunden	78/7	18/1	–	–	1/1
Fossil åker	–	1/1	–	–	–
Odlings-/röjningsröse	–	–	–	–	1/1

Fortsättning på nästa sida.

Fortsättning från föregående sida.

Kategorier och sakord	Andragångsinventeringen			Förstagångsinventeringen	
	Fast fornlämning R, (R), Inpr. ej	Bevakas	Övrigt Inpr. ej	Fast fornlämning R, (R), Inpr. ej	Övrigt Inpr. ej
Fångstlämningar	–	2/2	–	–	1/1
Fångstgrop varg	–	2/2	–	–	1/1
Kommunikationslämningar	34/32	1/1	17/16	17/17	21/20
Bro	2/2	1/1	9/9	–	14/14
Milstolpe	22/22	–	–	17/17	1/1
Väghållningssten	9/9	–	6/5	–	5/4
Hålväg	1/1	–	–	–	–
Kavelbro/spång	–	–	1/1	–	1/1
Färdväg annan	–	–	1/1	–	–
Kult-/offerlämningar	3/3	–	1/1	1/1	2/2
Offerkälla	2/2	–	1/1	–	2/2
Offerkast ris	1/1	–	–	1/1	–
Industriella lämningar	90/87	9/9	25/15	27/27	76/62
Slaggvarp	37/36	1/1	12/6	26/26	23/15
Slaggförekomst	26/26	8/8	3/3	1/1	33/32
Kvarnlämning/kvarnruin	–	–	4/3	–	3/2
Sågverkslämning/-ruin	–	–	2/1	–	2/1
Tegelbrukslämning/-ruin	1/1	–	–	–	–
Tjärdal	26/24	–	4/3	–	5/13
Övriga lämningar	30/29	203/4	55/52	4/4	59/58
Runristning	1/1	–	–	–	1/1
Minnessten	2/2	–	11/11	–	8/8
Minnesinskrift annan	–	–	5/4	–	–
Minnesmärke annat	1/1	–	–	–	1/1
Borgruin/-område	6/6	–	–	1/1	2/2
Fästnings-/skanslämning	3/3	–	1/1	3/3	1/1
Stridsvärn	7/6	202/3	–	–	5/5
Vallanläggning	–	–	1/1	–	1/1
Gränsmärke	8/8	–	2/2	–	2/2

Fortsättning på nästa sida.

Fortsättning från föregående sida.

Kategorier och sakord	Andragångsinventeringen			Förstagångsinventeringen	
	Fast fornlämning R, (R), Inpr. ej	Bevakas	Övrigt Inpr. ej	Fast fornlämning R, (R), Inpr. ej	Övrigt Inpr. ej
Hembygdsgård	–	–	1/1	–	1/1
Avrättningsplats	1/1	–	–	–	1/1
Tingsplats	–	–	1/1	–	1/1
Grav/gravplats	–	–	3/3	–	3/3
Gravvård äldre	–	–	1/1	–	1/1
Naturföremål med bruk/tradition/namn	–	–	12/12	–	12/12
Plats med bruk/tradition/namn	–	–	1/1	–	1/1
Byggnad annan	–	–	3/3	–	3/3
Svärdslipningssten	1/1	–	–	–	–
Fornlämningsliknande lämning	–	1/1	5/4	–	6/5
Fornlämningsliknande bildning	–	–	4/4	–	4/4
Övrigt	–	–	4/4	–	5/5
Summa	450/288	501/167	135/116	86/55	213/193

Tabell 3 e. Växjö kommun, Kronobergs län. Antalet registrerade lämningar/lokaler, i vissa fall endast lokaler, vid andra- respektive förstagångsinventeringen, redovisade kategorivis och efter sakord samt i vissa fall även arter, under vilka sakord sorterar, redovisade inom parentes. För ytterligare information, se tabell 3 a.

Kategorier och sakord	Andragångsinventeringen			Förstagångsinventeringen	
	Fast fornlämning R, (R), Inpr. ej	Bevakas	Övrigt Inpr. ej	Fast fornlämning R, (R), Inpr. ej	Övrigt Inpr. ej
Gravar, förhistoriska	107/56	1/1	18/8	63/37	46/8
(Gravfält)	(42/3)	–	(10/1)	(21/2)	(40/2)
Hög rund	2/2	–	–	2/2	–
Hög oval	1/1	–	–	–	–
Röse runt	30/27	1/1	3/3	24/22	2/2
Röse kvadratisk	1/1	–	–	1/1	–
Röse oregelbundet	1/1	–	–	1/1	–
Stensättning stenfylld rund	21/15	–	12/3	10/5	12/3
Stensättning stenfylld kvadratisk	1/1	–	–	–	1/1
Stensättning övertorvad rund	21/7	–	1/1	17/3	1/1
Stensättning övertäckt kvadratisk	1/1	–	–	1/1	–
Stensättning okänd typ oval	1/1	–	–	–	–
Treudd stenfylld	1/1	–	–	–	–
Domarring klumpstenar	1/1	–	–	1/1	–
Skeppssättning	1/1	–	–	1/1	–
Rest sten	23/4	–	–	3/3	30/1
Hällkista	1/1	–	–	2/2	–
Gravanläggning okänd typ	–	–	2/1	–	–
Boplatser, förhistoriska	6/6	2/2	12/12	1/1	10/10
Boplatslämning	5/5	1/1	–	1/1	2/2
Skärvestenshög	1/1	–	–	–	–
Lösfynd	–	1/1	12/12	–	8/8
Bebyggelselämningar	14/13	71/56	8/8	–	–
Bytomt/gårdstomt	14/13	64/49	–	–	–
Torplämning	–	7/7	8/8	–	–

Fortsättning på nästa sida.

Fortsättning från föregående sida.

Kategorier och sakord	Andragångsinventeringen			Förstagångsinventeringen	
	Fast fornlämning R, (R), Inpr. ej	Bevakas	Övrigt Inpr. ej	Fast fornlämning R, (R), Inpr. ej	Övrigt Inpr. ej
Agrara lämningar	79/79	2/2	10/10	–	2/2
Röjningsröse/ röjningsröseområde	78/78	2/2	5/5	–	2/2
Fossil åker oregelbunden	1/1	–	5/5	–	–
Fångstlämningar	2/2	–	–	1/1	2/2
Fångstgrop varg	2/2	–	–	1/1	2/2
Kommunikationslämningar	26/25	–	4/4	7/7	4/4
Bro	1/1	–	1/1	–	–
Milstolpe	9/9	–	–	7/7	–
Väghållningssten	14/13	–	2/2	–	3/3
Vägmärke annat	2/2	–	–	–	1/1
Vägbank	–	–	1/1	–	–
Kult-/offerlämningar	19/13	–	–	1/1	1/1
(Hällristning)	2/2	–	–	1/1	–
(Älvkvarnsföremål)	16/11	–	–	–	–
Offerkast sten	1/1	–	–	–	1/1
Industriella lämningar	11/9	7/5	3/3	–	–
Slaggföremål	1/1	1/1	–	–	–
Kolningsgrop	10/8	–	1/1	–	–
Kvarnlämning/kvarnruin	–	6/4	1/1	–	–
Industrilämning/ bruksruin annan	–	–	1/1	–	–
Övriga lämningar	3/2	1/1	15/14	2/2	11/10
Runsten	–	–	1/1	–	–
Borgruin/-område	1/1	–	–	1/1	–
Kyrkoruin	1/1	–	–	1/1	–
Ödekyrkogård	1/1	–	–	–	–
Minnessten	–	–	2/2	–	–
Minnesinskrift annan	–	–	1/1	–	–
Minneskors	–	–	1/1	–	1/1

Fortsättning på nästa sida.

Fortsättning från föregående sida.

Kategorier och sakord	Andragångsinventeringen			Förstagångsinventeringen	
	Fast fornlämning R, (R), Inpr. ej	Bevakas	Övrigt Inpr. ej	Fast fornlämning R, (R), Inpr. ej	Övrigt Inpr.ej
Gränsmärke	–	–	2/2	–	–
Naturföremål med bruk/ tradition/namn	–	–	5/4	–	6/5
Fornlämningsliknande lämning	–	1/1	1/1	–	2/2
Byggnad annan	–	–	2/2	–	2/2
Summa	267/205	84/67	70/59	75/49	76/37

Tabell 3 f. Mistelås socken, Alvesta kommun, Kronobergs län. Antalet registrerade lämningar/lokaler, i vissa fall endast lokaler, vid andra- respektive förstagångsinventeringen, redovisade kategorivis och efter sakord samt i vissa fall även arter, under vilka sakord sorterar, redovisade inom parentes. För ytterligare information, se tabell 3 a.

Kategorier och sakord	Andragångsinventeringen			Förstagångsinventeringen	
	Fast fornlämning R, (R), Inpr. ej	Bevakas	Övrigt Inpr. ej	Fast fornlämning R, (R), Inpr. ej	Övrigt Inpr. ej
Gravar, förhistoriska	30/11	–	1/1	24/8	1/1
(Gravfält)	(14/2)	–	–	(14/2)	–
Hög rund	2/2	–	–	2/2	–
Röse runt	17/6	–	–	12/3	–
Stensättning stenfylld rund	6/2	–	–	5/1	–
Stensättning övertorvad rund	3/1	–	–	3/1	–
Hällkista	2/2	–	1/1	2/2	1/1
Boplatser, förhistoriska	–	–	3/3	–	–
(Fyndplats/fyndområde)	–	–	(1/1)	–	–
Lösfynd	–	–	2/2	–	–
Depåfynd	–	–	1/1	–	–
Bebyggelselämningar	12/11	23/14	–	–	1/1
Bytomt/gårdstomt	7/6	17/8	–	–	1/1
Torplämning	5/5	6/6	–	–	–
Agrara lämningar	23/21	–	–	–	1/1
Röjningsröse/-område	22/21	–	–	–	1/1
Terrassering	1/1	–	–	–	–
Fångstlämningar	2/2	–	1/1	–	1/1
Fångstgrop varg	2/2	–	1/1	–	1/1
Kommunikationslämningar	5/5	–	2/2	–	4/4
Bro	–	–	2/2	–	2/2
Milstolpe	2/2	–	–	–	2/2
Väghållningssten	3/3	–	–	–	–
Kult-/offerlämningar	1/1	–	–	1/1	–
Offerkälla	1/1	–	–	1/1	–
Industriella lämningar	5/3	–	2/2	–	1/1
Slaggvarp	–	–	1/1	–	1/1
Kolningsgrop	5/3	–	–	–	–
Kvarnlämning/-ruin	–	–	1/1	–	–

Fortsättning på nästa sida.

Fortsättning från föregående sida.

Kategorier och sakord	Andragångsinventeringen			Förstagångsinventeringen	
	Fast fornlämning R, (R), Inpr. ej	Bevakas	Övrigt Inpr. ej	Fast fornlämning R, (R), Inpr. ej	Övrigt Inpr. ej
Övriga lämningar	1/1	–	9/9	–	10/10
Minnessten	1/1	–	2/2	–	3/3
Plats med bruk/ tradition/namn	–	–	1/1	–	1/1
Naturföremål med bruk/tradition/namn	–	–	2/2	–	2/2
Gränsmärke	–	–	1/1	–	1/1
Fornlämningsliknande lämning	–	–	1/1	–	1/1
Fornlämningsliknande lämning	–	–	1/1	–	1/1
Övrigt	–	–	1/1	–	1/1
Summa	79/55	23/14	18/18	25/9	19/19

Tabell 3 g. Moheda socken, Alvesta kommun, Kronobergs län. Antalet registrerade lämningar/lokaler, i vissa fall endast lokaler, vid andra- respektive förstagångsinventeringen, redovisade kategorivis och efter sakord samt i vissa fall även arter, under vilka sakord sorterar, redovisade inom parentes. För ytterligare information, se tabell 3 a.

Kategorier och sakord	Andragångsinventeringen			Förstagångsinventeringen	
	Fast fornlämning R, (R), Inpr. ej	Bevakas	Övrigt Inpr. ej	Fast fornlämning R, (R), Inpr. ej	Övrigt Inpr. ej
Gravar, förhistoriska	129/55	4/4	2/2	101/33	4/4
(Gravfält)	(68/5)	–	–	(66/5)	–
Röse runt	35/30	3/3	–	22/17	2/2
Hög rund	35/9	1/1	–	28/5	–
Stensättning stenfylld rund	27/15	–	1/1	21/9	1/1
Stensättning övertorvad rund	19/7	–	–	21/5	–
Stensättning ofylld oval	3/1	–	–	–	–
Rest sten	7/2	–	1/1	6/2	1/1
Hällkista	3/3	–	–	3/3	–
Boplatser, förhistoriska	–	–	3/3	–	1/1
Depåfynd	–	–	1/1	–	–
Lösfynd	–	–	2/2	–	1/1
Bebyggelselämningar	16/14	58/37	–	–	–
Bytomt/gårdstomt	9/7	50/29	–	–	–
Torplämning	7/7	8/8	–	–	–
Agrara lämningar	22/15	–	1/1	–	1/1
Röjningsröse/-område	15/13	–	–	–	–
Stensträng	7/4	–	–	–	–
Odlings-/röjningsröse	–	–	1/1	–	1/1
Kommunikationslämningar	4/4	–	2/1	2/2	–
Milstolpe	2/2	–	–	2/2	–
Väghållningssten	2/2	–	2/1	–	–
Kult-/offerlämningar	1/1	–	–	–	–
Älvkvarnsförekomst	1/1	–	–	–	–
Industriella lämningar	–	1/1	2/2	–	1/1
Hyttruin	–	–	1/1	–	1/1
Kolbotten	–	–	1/1	–	–
Kvarnlämning/-ruin	–	1/1	–	–	–

Fortsättning på nästa sida.

Fortsättning från föregående sida.

Kategorier och sakord	Andragångsinventeringen			Förstagångsinventeringen	
	Fast fornlämning R, (R), Inpr. ej	Bevakas	Övrigt Inpr. ej	Fast fornlämning R, (R), Inpr. ej	Övrigt Inpr. ej
Övriga lämningar	1/1	-	1/1	-	1/1
Avrätningsplats	1/1	-	-	-	-
Fornlämningsliknande bildning	-	-	1/1	-	1/1
Summa	173/90	63/42	11/10	103/35	8/8

Tabell 3 h. Slätthögs socken, Alvesta kommun, Kronobergs län. Antalet registrerade lämningar/lokaler, i vissa fall endast lokaler, vid andra- respektive förstagångsinventeringen, redovisade kategorivis och efter sakord samt i vissa fall även arter, under vilka sakord sorterar, redovisade inom parentes. För ytterligare information, se tabell 3 a.

Kategorier och sakord	Andragångsinventeringen			Förstagångsinventeringen	
	Fast fornlämning R, (R), Inpr. ej	Bevakas	Övrigt Inpr. ej	Fast fornlämning R, (R), Inpr. ej	Övrigt Inpr. ej
Gravar, förhistoriska	100/17	–	1/1	96/13	2/2
(Gravfält)	(85/4)	–	–	(85/4)	–
Röse runt	4/4	–	–	2/2	–
Hög rund	30/5	–	–	30/5	–
Stensättning stenfylld rund	2/2	–	–	1/1	–
Stensättning övertorvad rund	57/5	–	–	57/5	–
Stensättning stenfylld kvadratisk	1/1	–	–	1/1	–
Treudd övertorvad	3/2	–	–	3/2	–
Rest sten	2/2	–	–	1/1	1/1
Hällkista	1/1	–	1/1	1/1	1/1
Boplatser, förhistoriska	–	–	5/5	–	–
Lösfynd	–	–	5/5	–	–
Bebyggelselämningar	9/9	57/46	1/1	–	–
Bytomt/gårdstomt	7/7	53/42	–	–	–
Torplämning	2/2	4/4	1/1	–	–
Agrara lämningar	37/37	–	5/5	–	2/2
Röjningsröse/ röjningsröseområde	37/37	–	3/3	–	–
Odlings-/röjningsröse	–	–	2/2	–	2/2
Kommunikationslämningar	12/12	–	–	4/4	–
Milstolpe	4/4	–	–	4/4	–
Väghållningssten	8/8	–	–	–	–
Kult-/offerlämningar	2/2	–	–	–	1/1
Älvkvarnsföresten	1/1	–	–	–	–
Offerkälla	1/1	–	–	–	1/1
Industriella lämningar	2/1	–	1/1	–	–
Kolningsgrop	2/1	–	–	–	–
Kvarnlämning/kvarnruin	–	–	1/1	–	–

Fortsättning på nästa sida.

Fortsättning från föregående sida.

Kategorier och sakord	Andragångsinventeringen			Förstagångsinventeringen	
	Fast fornlämning R, (R), Inpr. ej	Bevakas	Övrigt Inpr. ej	Fast fornlämning R, (R), Inpr. ej	Övrigt Inpr. ej
Övriga lämningar	–	–	4/4	–	2/2
Minnessten	–	–	2/2	–	1/1
Gränsmärke	–	–	1/1	–	–
Fornlämningsliknande bildning	–	–	1/1	–	1/1
Summa	162/78	57/46	17/17	100/17	7/7

Tabell 3 i. Berga socken, Ljungby kommun, Kronobergs län. Antalet registrerade lämningar/lokaler, i vissa fall endast lokaler, vid andra- respektive förstagångsinventeringen, redovisade kategorivis och efter sakord samt i vissa fall även arter, under vilka sakord sorterar, redovisade inom parentes. För ytterligare information, se tabell 3 a.

Kategorier och sakord	Andragångsinventeringen			Förstagångsinventeringen	
	Fast fornlämning R, (R), Inpr. ej	Bevakas	Övrigt Inpr. ej	Fast fornlämning R, (R), Inpr. ej	Övrigt Inpr. ej
Gravar, förhistoriska	817/81	–	35/9	862/72	26/12
(Gravfält)	(750/30)	–	(9/2)	(807/32)	(5/1)
Hög rund	642/51	–	3/1	718/57	5/5
Hög oval	18/6	–	–	19/7	–
Röse runt	10/10	–	–	5/5	–
Stensättning stenfylld rund	8/7	–	–	1/1	1/1
Stensättning övertorvad rund	40/8	–	–	18/7	–
Stensättning övertorvad kvadratisk	1/1	–	1/1	–	1/1
Stensättning övertorvad oval	1/1	–	–	–	–
Stensättning okänd typ rund	3/3	–	–	–	–
Stensättning okänd typ oval	1/1	–	–	–	–
Treudd okänd typ	1/1	–	–	–	–
Domarring klumpstenar	1/1	–	–	1/1	–
Skeppssättning	1/1	–	–	1/1	–
Rest sten	89/10	–	24/5	97/9	13/4
Järnåldersdös	1/1	–	–	1/1	–
Gravanläggning okänd typ	–	–	5/1	–	5/1
Hällkista	–	–	2/1	–	1/1
Boplatser, förhistoriska	13/13	–	15/15	–	8/8
Boplatslämning	13/13	–	1/1	–	4/4
Lösfynd	–	–	12/12	–	3/3
Depåfynd	–	–	1/1	–	1/1
Kulturlager övrigt	–	–	1/1	–	–
Bebyggelselämningar	16/12	57/30	1/1	–	9/3
Bytomt/gårdstomt	13/10	57/30	–	–	7/1

Fortsättning på nästa sida.

Fortsättning från föregående sida.

Kategorier och sakord	Andragångsinventeringen			Förstagångsinventeringen	
	Fast fornlämning R, (R), Inpr. ej	Bevakas	Övrigt Inpr. ej	Fast fornlämning R, (R), Inpr. ej	Övrigt Inpr. ej
Torplämning	2/1	–	–	–	1/1
Bebyggelselämning annan	1/1	–	1/1	–	1/1
Agrara lämningar	96/63	–	1/1	–	4/4
Röjningsröse/ röjningsröseområde	64/61	–	–	–	2/2
Fossil åker oregelbunden	30/6	–	–	–	–
Odlings-/röjningsröse	1/1	–	–	–	1/1
Hägnadsvall, jord/sten	1/1	–	1/1	–	1/1
Kommunikationslämningar	11/11	–	7/7	5/5	5/5
Milstolpe	2/2	–	4/4	4/4	3/3
Väghållningssten	8/8	–	1/1	–	1/1
Bro	1/1	–	–	1/1	–
Hålväg	–	–	1/1	–	–
Färdväg annan	–	–	1/1	–	1/1
Kult-/offerlämningar	41/32	–	2/2	4/4	4/4
(Älvkvarnsförekomst)	38/31	–	2/2	4/4	3/3
Hällristning	2/2	–	–	–	–
Offerkälla	1/1	–	–	–	1/1
Industriella lämningar	1/1	–	1/1	–	1/1
Slaggvarp	–	–	–	–	1/1
Slaggförekomst	1/1	–	–	–	–
Industrilämning/ bruksruin annan	–	–	1/1	–	–
Övriga lämningar	8/7	–	38/32	4/3	42/35
Fornlämningsliknande lämning	–	–	8/5	–	7/4
Fornlämningsliknande bildning	–	–	10/8	–	14/9
Kyrko-/kapellgrund	1/1	–	–	–	1/1
Pest-/kolerakyrkogård	1/1	–	1/1	–	3/3

Fortsättning på nästa sida.

Fortsättning från föregående sida.

Kategorier och sakord	Andragångsinventeringen			Förstagångsinventeringen	
	Fast fornlämning R, (R), Inpr. ej	Bevakas	Övrigt Inpr. ej	Fast fornlämning R, (R), Inpr. ej	Övrigt Inpr. ej
Gravvård äldre	–	–	1/1	–	1/1
Runsten	3/2	–	–	4/3	–
Plats med tradition/namn	–	–	2/2	–	3/3
Naturföremål med bruk/tradition/namn	1/1	–	8/8	–	7/7
Minnessten	–	–	2/2	–	–
Gränsmärke	–	–	3/3	–	2/2
Avrättningsplats	2/2	–	–	–	–
Hembygdsgård	–	–	1/1	–	–
Byggnad annan	–	–	–	–	2/2
Fyndplats annan	–	–	2/2	–	2/2
Summa	1004/220	57/30	100/68	875/83	99/71

Tabell 3 j. Dörrarps socken, Ljungby kommun, Kronobergs län. Antalet registrerade lämningar/lokaler, i vissa fall endast lokaler, vid andra- respektive förstagångsinventeringen, redovisade kategorivis och efter sakord samt i vissa fall även arter, under vilka sakord sorterar, redovisade inom parentes. För ytterligare information, se tabell 3 a.

Kategorier och sakord	Andragångsinventeringen			Förstagångsinventeringen	
	Fast fornlämning R, (R), Inpr. ej	Bevakas	Övrigt Inpr. ej	Fast fornlämning R, (R), Inpr. ej	Övrigt Inpr. ej
Gravar, förhistoriska	298/31	–	4/4	297/22	2/2
(Gravfält)	(269/7)	–	–	(278/7)	–
Hög rund	227/7	–	–	232/5	–
Hög oval	7/2	–	–	7/2	–
Röse runt	31/17	–	1/1	15/11	–
Stensättning stenfylld rund	7/6	–	–	9/3	–
Stensättning stenfylld kvadratisk	1/1	–	–	1/1	–
Treudd övertorvad	2/2	–	–	2/2	–
Treudd stenfylld	2/2	–	–	1/1	–
Skeppsättning	6/2	–	–	2/2	–
Stenkrets oval	1/1	–	–	–	–
Rest sten	13/4	–	2/2	28/5	1/1
Hällkista	1/1	–	1/1	–	1/1
Boplatser, förhistoriska	11/11	–	14/14	2/2	8/8
Boplatslämning	11/11	–	–	2/2	–
Lösfynd	–	–	14/14	–	8/8
Bebyggelselämningar	12/10	17/15	2/2	–	4/4
Bytomt/gårdstomt	4/4	10/4	–	–	–
Torplämning	5/5	17/15	2/2	–	3/3
Bebyggelselämning annan	3/1	–	–	–	1/1
Agrara lämningar	84/41	–	–	–	–
Röjningsröse/ röjningsröseområde	41/41	–	–	–	–
Fossil åker oregelbunden	33/5	–	–	–	–
Fossil åker bandformig	10/1	–	–	–	–
Fångstlämningar	1/1	–	3/3	–	2/2
Fiskeanläggning	1/1	–	3/3	–	2/2
Kommunikationslämningar	8/8	–	2/2	5/5	2/2
Bro	–	–	1/1	–	1/1

Fortsättning på nästa sida.

Fortsättning från föregående sida.

Kategorier och sakord	Andragångsinventeringen			Förstagångsinventeringen	
	Fast fornlämning R, (R), Inpr. ej	Bevakas	Övrigt Inpr. ej	Fast fornlämning R, (R), Inpr. ej	Övrigt Inpr. ej
Milstolpe	4/4	–	1/1	5/5	–
Väghållningssten	4/4	–	–	–	1/1
Kult-/offerlämningar	15/13	1/1	–	6/5	3/3
(Älvkvarnsförekomst)	12/10	–	–	5/4	1/1
Offerplats	2/2	–	–	–	–
Offerkälla	1/1	1/1	–	1/1	2/2
IndustrIELLA lämningar	1/1	–	–	–	–
Kvarnlämning/-ruin	1/1	–	–	–	–
Övriga lämningar	14/11	1/1	10/10	7/7	14/14
Fornlämningsliknande lämning	–	–	–	–	1/1
Fornlämningsliknande bildning	–	–	1/1	–	1/1
Runsten	1/1	–	1/1	1/1	1/1
Borgruin/-område	3/3	–	–	3/3	–
Fästnings-/skanslämning	1/1	–	–	1/1	–
Kyrkoruin	1/1	–	–	1/1	–
Ödekyrkogård	1/1	–	–	–	–
Minneskors	1/1	–	–	1/1	–
Minnesinskrift annan	2/1	–	–	–	–
Gränsmärke	1/1	–	–	–	–
Avrättningsplats	–	–	1/1	–	1/1
Plats med bruk/ tradition/namn	1/1	–	2/2	–	5/5
Naturföremål med bruk/ tradition/namn	1/1	–	–	–	1/1
Kanallämning	–	–	1/1	–	1/1
Vallanläggning	–	1/1	2/2	–	1/1
Hembygdsgård	–	–	1/1	–	–
Byggnad annan	–	–	–	–	1/1
Övrigt	1/1	–	1/1	–	1/1
Summa	444/127	19/17	35/35	317/41	35/35

Tabell 3 k. Kånna socken, Ljungby kommun, Kronobergs län. Antalet registrerade lämningar/lokaler, i vissa fall endast lokaler, vid andra- respektive förstagångsinventeringen, redovisade kategorivis och efter sakord samt i vissa fall även arter, under vilka sakord sorterar, redovisade inom parentes. För ytterligare information, se tabell 3 a.

Kategorier och sakord	Andragångsinventeringen			Förstagångsinventeringen	
	Fast fornlämning R, (R), Inpr. ej	Bevakas	Övrigt Inpr. ej	Fast fornlämning R, (R), Inpr. ej	Övrigt Inpr. ej
Gravar, förhistoriska	499/40	–	4/4	545/26	5/5
(Gravfält)	(454/9)	–	–	(526/11)	
Hög rund	367/18	–	1/1	421/18	2/2
Hög oval	24/3	–	–	34/4	–
Röse runt	15/9	–	–	5/5	–
Röse ovalt	1/1	–	–	–	–
Stensättning övertorvad rund	3/3	–	–	10/2	1/1
Stensättning övertorvad oval	1/1	–	–	–	–
Stensättning stenfylld rund	36/11	–	1/1	30/6	1/1
Stensättning stenfylld oval	1/1	–	–	–	–
Stensättning stenfylld triangulär	2/2	–	–	1/1	–
Treudd stenfylld	4/3	–	–	2/1	–
Rest sten	39/3	–	1/1	36/4	–
Stenkrets okänd typ	–	–	–	2/1	–
Domarring okänd typ	2/1	–	1/1	2/1	1/1
Skeppssättning	1/1	–	–	–	–
Järnåldersdös	1/1	–	–	1/1	–
Hällkista	2/2	–	–	1/1	–
Boplatser, förhistoriska	4/4	–	3/3	–	–
Boplatslämning	4/4	–	–	–	–
Lösfynd	–	–	2/2	–	–
Fyndsamling	–	–	1/1	–	–
Bebyggelse lämningar	4/3	22/8	1/1	–	–
Bytomt/gårdstomt	4/3	22/8	–	–	–
Bebyggelse lämning annan	–	–	1/1	–	–

Fortsättning på nästa sida.

Fortsättning från föregående sida.

Kategorier och sakord	Andragångsinventeringen			Förstagångsinventeringen	
	Fast fornlämning R, (R), Inpr. ej	Bevakas	Övrigt Inpr. ej	Fast fornlämning R, (R), Inpr. ej	Övrigt Inpr. ej
Agrara lämningar	38/35	–	–	–	1/1
Röjningsröse/ röjningsröseområde	35/35	–	–	–	1/1
Fossil åker blockformig	3/1	–	–	–	–
Fångstlämningar	1/1	–	–	–	–
Fångstgrop varg	1/1	–	–	–	–
Kommunikationslämningar	6/5	–	–	1/1	1/1
Bro	1/1	–	–	–	1/1
Milstolpe	1/1	–	–	1/1	–
Väghållningssten	2/2	–	–	–	–
Hålväg	2/1	–	–	–	–
Kult-/offerlämningar	14/12	–	–	1/1	1/1
(Älvkvarnsförekomst)	13/11	–	–	1/1	–
Offerkälla	1/1	–	–	–	1/1
Industriella lämningar	2/2	–	1/1	–	2/2
Tjärdal	2/2	–	–	–	2/2
Industri lämning/ bruksruin annan	–	–	1/1	–	–
Övriga lämningar	1/1	–	6/6	1/1	7/7
Fornlämningsliknande lämning	–	–	2/2	–	3/3
Fornlämningsliknande bildning	–	–	1/1	–	1/1
Runsten	1/1	–	–	1/1	–
Plats med tradition/namn	–	–	1/1	–	1/1
Byggnad annan	–	–	–	–	1/1
Minnesinskrift	–	–	1/1	–	1/1
Fyndplats annan	–	–	1/1	–	–
Summa	569/103	22/8	15/15	548/29	17/17

Tabell 3 i. Ljungby socken, Ljungby kommun, Kronobergs län. Antalet registrerade lämningar/lokaler, i vissa fall endast lokaler, vid andra- respektive förstagångsinventeringen, redovisade kategorivis och efter sakord samt i vissa fall även arter, under vilka sakord sorterar, redovisade inom parentes. För ytterligare information, se tabell 3 a.

Kategorier och sakord	Andragångsinventeringen			Förstagångsinventeringen	
	Fast fornlämning R, (R), Inpr. ej	Bevakas	Övrigt Inpr. ej	Fast fornlämning R, (R), Inpr. ej	Övrigt Inpr. ej
Gravar, förhistoriska	567/37	–	12/2	536/32	8/3
(Gravfält)	(538/22)	–	(11/1)	(516/21)	(6/1)
Hög rund	369/23	–	11/1	376/23	–
Hög oval	21/9	–	1/1	21/9	1/1
Röse runt	10/8	–	–	6/5	1/1
Stensättning övertorvad rund	53/10	–	–	32/8	2/1
Stensättning övertorvad rektangulär	1/1	–	–	1/1	–
Stensättning övertorvad triangulär	1/1	–	–	1/1	–
Stensättning övertorvad oregelbunden	2/1	–	–	2/1	–
Stensättning stenfylld rund	2/2	–	–	1/1	–
Treudd stenfylld	2/2	–	–	1/1	–
Stenkrets kvadratisk	2/1	–	–	–	–
Stenkrets triangulär	–	–	–	1/1	–
Stenkrets oval	–	–	–	2/1	–
Domarring klumpstenar	7/2	–	–	4/1	3/1
Domarring resta stenar	2/2	–	–	2/2	–
Skeppssättning	5/3	–	–	2/1	–
Rest sten	86/9	–	–	79/9	1/1
Järnåldersdös	–	–	–	3/1	–
Hällkista	4/3	–	–	2/2	–
Boplatser, förhistoriska	10/10	5/2	3/3	–	8/4
Boplatslämning	10/10	4/1	–	–	8/4
Skärvstensförekomst	–	1/1	–	–	–
Lösfynd	–	–	2/2	–	–
Fyndsamling	–	–	1/1	–	–

Fortsättning på nästa sida.

Fortsättning från föregående sida.

Kategorier och sakord	Andragångsinventeringen			Förstagångsinventeringen	
	Fast fornlämning R, (R), Inpr. ej	Bevakas	Övrigt Inpr. ej	Fast fornlämning R, (R), Inpr. ej	Övrigt Inpr. ej
Bebyggelselämningar	7/4	15/10	1/1	–	4/2
Bytomt/gårdstomt	7/4	15/10	–	–	4/2
Torplämning	–	–	1/1	–	–
Agrara lämningar	36/17	–	–	–	1/1
Röjningsröse/ röjningsröseområde	17/17	–	–	–	1/1
Fossil åker blockformig	18/5	–	–	–	–
Hägnadsvall jord/sten	1/1	–	–	–	–
Kommunikationslämningar	1/1	–	1/1	–	2/2
Väghållningssten	1/1	–	1/1	–	2/2
Kult-/offerlämningar	49/16	1/1	2/2	2/2	13/4
(Älvkvarnsförekomst)	48/16	–	1/1	2/2	11/2
Hällristning	1/1	–	–	–	–
Offerplats	–	–	1/1	–	1/1
Offerkälla	–	1/1	–	–	1/1
Övriga lämningar	4/4	–	10/10	1/1	16/13
Fornlämningsliknande lämning	–	–	4/4	–	9/6
Fornlämningsliknande bildning	–	–	1/1	–	–
Gränsmärke	2/2	–	–	–	1/1
Minnessten	–	–	3/3	–	1/1
Runsten	2/2	–	–	1/1	1/1
Plats med bruk/ tradition/namn	–	–	1/1	–	1/1
Övrigt	–	–	1/1	–	3/3
Summa	674/89	21/13	29/19	539/35	52/29

Tabell 3 m. Hinneryds socken, Markaryds kommun, Kronobergs län. Antalet registrerade lämningar/lokaler, i vissa fall endast lokaler, vid andra- respektive förstagångsinventeringen, redovisade kategorivis och efter sakord samt i vissa fall även arter, under vilka sakord sorterar, redovisade inom parentes. För ytterligare information, se tabell 3 a.

Kategorier och sakord	Andragångsinventeringen			Förstagångsinventeringen	
	Fast forn lämning R, (R), Inpr. ej	Bevakas	Övrigt Inpr. ej	Fast forn lämning R, (R), Inpr. ej	Övrigt Inpr. ej
Gravar, förhistoriska	27/2	2/1	–	25/1	–
(Gravfält)	(26/1)	–	–	(25/1)	–
Hög rund	25/1	–	–	25/1	–
Stensättning övertorvad rund	1/1	–	–	–	–
Treudd stenfylld	1/1	–	–	–	–
Boplatser, förhistoriska	9/9	1/1	2/2	–	2/2
Boplatslämning	9/9	1/1	–	–	1/1
Lösfynd	–	–	2/2	–	1/1
Bebyggelselämningar	14/12	108/56	11/11	–	11/11
Bytomt/gårdstomt	14/12	108/56	–	–	–
Torplämning	–	–	10/10	–	10/10
Husgrund annan	–	–	1/1	–	1/1
Agrara lämningar	80/24	33/9	–	–	2/2
Röjningsröse/ röjningsröseområde	24/24	8/8	–	–	2/2
Fossil åker oregelbunden	45/4	18/1	–	–	–
Fossil åker bandformig	9/4	6/2	–	–	–
Fossil åker	–	1/1	–	–	–
Stensträng	1/1	–	–	–	–
Hägnadsvall jord/sten	1/1	–	–	–	–
Kommunikationslämningar	9/8	1/1	7/7	6/6	6/6
Bro	–	1/1	6/6	–	6/6
Milstolpe	6/6	–	–	6/6	–
Väghållningssten	3/3	–	1/1	–	–
Kult-/offerlämningar	1/1	–	–	–	1/1
Offerkälla	1/1	–	–	–	1/1

Fortsättning på nästa sida.

Fortsättning från föregående sida.

Kategorier och sakord	Andragångsinventeringen			Förstagångsinventeringen	
	Fast fornlämning R, (R), Inpr. ej	Bevakas	Övrigt Inpr. ej	Fast fornlämning R, (R), Inpr. ej	Övrigt Inpr. ej
Industriella lämningar	17/17	1/1	7/4	4/4	19/16
Slagvarp	7/7	–	1/1	4/4	4/4
Slaggförekomst	9/9	1/1	1/1	–	10/10
Tegelbrukslämning/-ruin	1/1	–	–	–	–
Tjärdal	–	–	1/1	–	1/1
Kvarnlämning/-ruin	–	–	2/1	–	2/1
Sågverkslämning/-ruin	–	–	2/1	–	2/1
Övriga lämningar	11/10	–	17/17	1/1	15/15
Borgruin/-område	4/4	–	–	1/1	1/1
Fornlämningsliknande lämning	–	–	1/1	–	1/1
Fornlämningsliknande bildning	–	–	–	–	1/1
Stridsvärn	2/1	–	–	–	–
Byggnad annan	–	–	1/1	–	1/1
Gränsmärke	3/3	–	1/1	–	–
Minnessten	1/1	–	4/4	–	1/1
Svärdslipningssten	1/1	–	–	–	–
Naturföremål med bruk/ tradition/namn	–	–	7/7	–	7/7
Gravvård äldre	–	–	1/1	–	1/1
Övrigt	–	–	2/2	–	2/2
Summa	168/83	146/64	45/42	36/12	58/54

Tabell 3 n. Markaryds socken, Markaryds kommun, Kronobergs län. Antalet lämningar/lokaler, vid andra- respektive förstagångsinventeringen, redovisade kategorivis och efter sakord samt i vissa fall även arter, under vilka sakord sorterar, redovisade inom parentes. För ytterligare information, se tabell 3 a.

Kategorier och sakord	Andragångsinventeringen			Förstagångsinventeringen	
	Fast fornlämning R, (R), Inpr. ej	Bevakas	Övrigt Inpr. ej	Fast fornlämning R, (R), Inpr. ej	Övrigt Inpr. ej
Gravar, förhistoriska	12/4	–	1/1	8/2	2/2
(Gravfält)	(7/1)	–	–	(5/1)	–
Röse runt	5/2	–	–	3/1	–
Röse ovalt	–	–	–	2/1	–
Stensättning stenfylld rund	6/2	–	–	3/1	1/1
Treudd stenfylld	1/1	–	–	–	–
Hällkista	–	–	1/1	–	1/1
Boplatser, förhistoriska	14/13	5/5	1/1	–	6/6
Boplatslämning	14/13	5/5	–	–	6/6
Lösfynd	–	–	1/1	–	–
Bebyggelselämningar	31/20	84/46	8/8	–	8/8
Bytomt/gårdstomt	31/20	84/46	–	–	–
Torplämning	–	–	8/8	–	8/8
Agrara lämningar	30/17	2/2	–	–	2/2
Röjningsröse/ röjningsröseområde	17/17	2/2	–	–	1/1
Odlings-/röjningsröse	–	–	–	–	1/1
Fossil åker bandformig	10/3	–	–	–	–
Fossil åker oregelbunden	3/1	–	–	–	–
Kommunikationslämningar	15/15	–	7/6	8/8	11/10
Milstolpe	10/10	–	–	8/8	–
Väghållningssten	4/4	–	4/3	–	5/4
Kavelbro/spång	–	–	1/1	–	1/1
Hålväg	1/1	–	–	–	–
Bro	–	–	2/2	–	5/5
Kult-/offerlämningar	1/1	–	1/1	–	1/1
Offerkälla	1/1	–	1/1	–	1/1
Industriella lämningar	57/55	6/6	6/5	23/23	34/31
Slaggvarp	24/24	–	–	22/22	1/1

Fortsättning på nästa sida.

Fortsättning från föregående sida.

Kategorier och sakord	Andragångsinventeringen			Förstagångsinventeringen	
	Fast fornlämning R, (R), Inpr. ej	Bevakas	Övrigt Inpr. ej	Fast fornlämning R, (R), Inpr. ej	Övrigt Inpr. ej
Slaggförekomst	13/13	6/6	2/2	1/1	20/19
Tjärdal	20/18	–	3/2	–	13/11
Kvarnlämning/-ruin	–	–	1/1	–	–
Övriga lämningar	16/16	203/4	18/17	1/1	27/26
Fornlämningsliknande lämning	–	1/1	2/1	–	2/1
Fornlämningsliknande bildning	–	–	2/2	–	1/1
Runristning	1/1	–	–	–	1/1
Avrättningsplats	1/1	–	–	–	1/1
Gränsmärke	5/5	–	1/1	–	2/2
Minnessten	1/1	–	2/2	–	2/2
Minnesmärke annat	1/1	–	–	–	1/1
Grav/gravplats	–	–	1/1	–	1/1
Borgruin/-område	1/1	–	–	–	–
Fästnings-/skanslämning	1/1	–	1/1	1/1	1/1
Stridsvärn	5/5	202/3	–	–	5/5
Vallanläggning	–	–	1/1	–	1/1
Byggnad annan	–	–	2/2	–	2/2
Hembygdsgård	–	–	1/1	–	1/1
Plats med bruk/ tradition/namn	–	–	1/1	–	1/1
Naturföremål med bruk/ tradition/namn	–	–	2/2	–	2/2
Övrigt	–	–	2/2	–	3/3
Summa	176/141	300/63	42/39	40/34	91/86

Tabell 3 o. Traryds socken, Markaryds kommun, Kronobergs län. Antalet registrerade lämningar/lokaler, i vissa fall endast lokaler; vid andra- respektive förstagångsinventeringen, redovisade kategorivis och efter sakord samt i vissa fall även arter, under vilka sakord sorterar, redovisade inom parentes. För ytterligare information, se tabell 3 a.

Kategorier och sakord	Andragångsinventeringen			Förstagångsinventeringen	
	Fast fornlämning R, (R), Inpr. ej	Bevakas	Övrigt Inpr. ej	Fast fornlämning R, (R), Inpr. ej	Övrigt Inpr. ej
Gravar, förhistoriska	8/6	5/2	3/3	4/3	8/5
(Gravfält)	–	–	–	–	–
Hög rund	–	1/1	–	–	1/1
Röse runt	1/1	–	1/1	–	1/1
Stensättning stenfylld rund	1/1	2/1	–	–	3/2
Skeppssättning	1/1	–	–	1/1	–
Rest sten	3/2	2/1	–	2/1	2/1
Hällkista	2/2	–	1/1	1/1	1/1
Flatmarksgrav	–	–	1/1	–	–
Boplatser, förhistoriska	2/2	–	2/2	–	1/1
Boplatslämning	2/2	–	1/1	–	–
Lösfynd	–	–	1/1	–	1/1
Bebyggelselämningar	6/6	39/28	2/2	–	2/2
Bytomt/gårdstomt	6/6	39/28	–	–	–
Torplämning	–	–	2/2	–	2/2
Agrara lämningar	60/22	7/6	6/2	–	8/4
Röjningsröse/ röjningsröseområde	22/22	6/6	1/1	–	2/2
Fossil åker bandformig	6/1	1/1	5/1	–	5/1
Fossil åker oregelbunden	30/2	–	–	–	1/1
Stensträng	2/1	–	–	–	–
Fångstlämningar	–	2/2	–	–	1/1
Fångstgrop varg	–	2/2	–	–	1/1
Kommunikationslämningar	10/9	–	3/3	3/3	4/4
Bro	2/2	–	1/1	–	3/3
Milstolpe	6/6	–	–	3/3	1/1
Väghållningssten	2/2	–	1/1	–	–
Färdväg annan	–	–	1/1	–	–

Fortsättning på nästa sida.

Fortsättning från föregående sida.

Kategorier och sakord	Andragångsinventeringen			Förstagångsinventeringen	
	Fast fornlämning R, (R), Inpr. ej	Bevakas	Övrigt Inpr. ej	Fast fornlämning R, (R), Inpr. ej	Övrigt Inpr. ej
Kult-/offerlämningar	1/1	–	–	1/1	–
Offerkast ris	1/1	–	–	1/1	–
Industriella lämningar	16/15	2/2	12/6	–	23/15
Slaggvarp	6/5	1/1	11/5	–	18/10
Slaggförekomst	4/4	1/1	–	–	3/3
Kvarnlämning/kvarnruin	–	–	1/1	–	1/1
Tjärdal	6/6	–	–	–	1/1
Övriga lämningar	3/3	–	20/18	2/2	17/17
Borgruin/-område	1/1	–	–	–	1/1
Fornlämningsliknande lämning	–	–	2/2	–	3/3
Fornlämningsliknande bildning	–	–	2/2	–	2/2
Naturföremål med bruk/ tradition/namn	–	–	3/3	–	3/3
Fästnings-/skanslämning	2/2	–	–	2/2	–
Tingsplats	–	–	1/1	–	1/1
Gravplats	–	–	2/2	–	2/2
Minnessten	–	–	5/5	–	5/5
Minnesinskrift	–	–	5/4	–	–
Summa	106/64	55/40	48/36	10/9	64/53

Tabell 3 p. Asa socken, Väckjö kommun, Kronobergs län. Antalet registrerade lämningar/lokaler, i vissa fall endast lokaler, vid andra- respektive förstagångsinventeringen, redovisade kategorivis och efter sakord samt i vissa fall även arter, under vilka sakord sorterar, redovisade inom parentes. För ytterligare information, se tabell 3 a.

Kategorier och sakord	Andragångsinventeringen			Förstagångsinventeringen	
	Fast fornlämning R, (R), Inpr. ej	Bevakas	Övrigt Inpr. ej	Fast fornlämning R, (R), Inpr. ej	Övrigt Inpr. ej
Gravar, förhistoriska	40/17	–	4/3	33/12	2/2
(Gravfält)	(22/2)	–	–	(21/2)	–
Hög rund	2/2	–	–	2/2	–
Hög oval	1/1	–	–	–	–
Röse runt	5/5	–	–	4/4	1/1
Stensättning stenfylld rund	9/4	–	2/2	7/2	1/1
Stensättning övertorvad rund	20/6	–	–	16/2	–
Stensättning övertorvad kvadratisk	1/1	–	–	1/1	–
Skeppssättning	1/1	–	–	1/1	–
Rest sten	1/1	–	–	1/1	–
Hällkista	–	–	–	1/1	–
Gravanläggning okänd typ	–	–	2/1	–	–
Boplatser, förhistoriska	1/1	2/2	11/11	–	8/8
Boplatslämning	–	1/1	–	–	–
Lösfynd	–	1/1	11/11	–	8/8
Skärvtenshög	1/1	–	–	–	–
Bebyggelse lämningar	6/6	21/21	8/8	–	–
Torplämning	–	–	8/8	–	–
Bytomt/gårdstomt	6/6	21/21	–	–	–
Agrara lämningar	30/30	–	8/8	–	1/1
Röjningsröse/ röjningsröseområde	29/29	–	3/3	–	1/1
Fossil åker oregelbunden	1/1	–	5/5	–	–
Fångst lämningar	2/2	–	–	1/1	2/2
Fångstgrop varg	2/2	–	–	1/1	2/2

Fortsättning på nästa sida.

Fortsättning från föregående sida.

Kategorier och sakord	Andragångsinventeringen			Förstagångsinventeringen	
	Fast fornlämning R, (R), Inpr. ej	Bevakas	Övrigt Inpr. ej	Fast fornlämning R, (R), Inpr. ej	Övrigt Inpr. ej
Kommunikationslämningar	10/9	–	3/3	2/2	4/4
Milstolpe	2/2	–	–	2/2	–
Väghållningssten	7/6	–	2/2	–	3/3
Vägbank	–	–	1/1	–	–
Vägmärke annat	1/1	–	–	–	1/1
Kult-/offerlämningar	1/1	–	–	–	1/1
Offerkast sten	1/1	–	–	–	1/1
Industriella lämningar	10/8	–	2/2	–	–
Kolningsgrop	10/8	–	1/1	–	–
Kvarnlämning/-ruin	–	–	1/1	–	–
Övriga lämningar	–	1/1	8/7	–	8/7
Runsten	–	–	1/1	–	–
Byggnad annan	–	–	2/2	–	2/2
Naturföremål med bruk/ tradition/namn	–	–	4/3	–	4/3
Fornlämningsliknande lämning	–	1/1	1/1	–	2/2
Summa	100/74	24/24	44/42	36/15	26/25

Tabell 3 q. Bergs socken, Växjö kommun, Kronobergs län. Antalet registrerade lämningar/lokaler, i vissa fall endast lokaler, vid andra- respektive förstagångsinventeringen, redovisade kategorivis och efter sakord samt i vissa fall även arter, under vilka sakord sorterar, redovisade inom parentes. För ytterligare information, se tabell 3 a.

Kategorier och sakord	Andragångsinventeringen			Förstagångsinventeringen	
	Fast fornlämning R, (R), Inpr. ej	Bevakas	Övrigt Inpr. ej	Fast fornlämning R, (R), Inpr. ej	Övrigt Inpr. ej
Gravar, förhistoriska	67/39	1/1	14/5	30/25	44/6
(Gravfält)	(20/1)	–	(10/1)	–	(40/2)
Röse runt	25/22	1/1	3/3	20/18	1/1
Röse kvadratisk	1/1	–	–	1/1	–
Röse oregelbundet	1/1	–	–	1/1	–
Stensättning stenfylld rund	12/11	–	10/1	3/3	11/2
Stensättning stenfylld kvadratisk	1/1	–	–	–	1/1
Stensättning övertorvad rund	1/1	–	1/1	1/1	1/1
Stensättning okänd typ oval	1/1	–	–	–	–
Treudd stenfylld	1/1	–	–	–	–
Domarring klumpstenar	1/1	–	–	1/1	–
Rest sten	22/3	–	–	2/2	30/1
Hällkista	1/1	–	–	1/1	–
Boplatser, förhistoriska	5/5	–	1/1	1/1	2/2
Boplatslämning	5/5	–	–	1/1	2/2
Lösfynd	–	–	1/1	–	–
Bebyggelselämningar	8/7	50/35	–	–	–
Bytomt/gårdstomt	8/7	43/28	–	–	–
Torplämning	–	7/7	–	–	–
Agrara lämningar	49/49	2/2	2/2	–	1/1
Röjningsröse/ röjningsröseområde	49/49	2/2	2/2	–	1/1
Kommunikationslämningar	16/16	–	1/1	5/5	–
Milstolpe	7/7	–	–	5/5	–
Vägmärke annat	1/1	–	–	–	–
Väghållningssten	7/7	–	–	–	–
Bro	1/1	–	1/1	–	–

Fortsättning på nästa sida.

Fortsättning från föregående sida.

Kategorier och sakord	Andragångsinventeringen			Förstagångsinventeringen	
	Fast fornlämning R, (R), Inpr. ej	Bevakas	Övrigt Inpr. ej	Fast fornlämning R, (R), Inpr. ej	Övrigt Inpr. ej
Kult-/offerlämningar	18/12	–	–	1/1	–
Älvkvarnsförekomst	16/11	–	–	–	–
Hällristning	2/2	–	–	1/1	–
Industriella lämningar	1/1	7/5	1/1	–	–
Kvarnlämning/kvarnruin	–	6/4	–	–	–
Industrilämning/bruksruin	–	–	1/1	–	–
Slaggförekomst	1/1	1/1	–	–	–
Övriga lämningar	3/2	–	7/7	2/2	3/3
Borgruin/borgområde	1/1	–	–	1/1	–
Kyrkoruin	1/1	–	–	1/1	–
Ödekyrkogård	1/1	–	–	–	–
Minnessten	–	–	2/2	–	–
Minnesinskrift annan	–	–	1/1	–	–
Minneskors	–	–	1/1	–	1/1
Gränsmärke	–	–	2/2	–	–
Naturföremål med bruk/ tradition/namn	–	–	1/1	–	2/2
Summa	167/131	60/43	26/17	39/34	50/12

ISSN 1403-5308