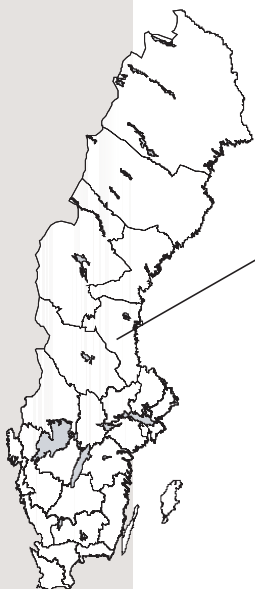


Agrarhistorisk landskapsanalys över Gävleborgs län

LÄNSÖVERSIKT

Landskapsprojektet rapport 1998:5



Riksantikvarieämbetet



LÄNSMUSEET GÄVLEBORG

Landskapsprojektet 1998:5

Agrarhistorisk landskapsanalys
över
Gävleborgs län
LÄNSÖVERSIKT

Stefan Höglin

Genomgång och analys av det historiska kartmaterialet
liksom av den äldre topografiska litteraturen
har genomförts av Pia Larsson, Läns museet Gävleborg.

Produktion: Riksantikvarieämbetet, Kunskapsavdelningen, Dokumentationsenheten

Distribution: Riksantikvarieämbetet, Informationsavdelningen/Förlag,
Box 5404, 114 84 Stockholm, telefon 08-5191 8000

Redaktionell bearbetning: Stefan Höglin, Britt-Marie Franzén

Layout/original: Ann Winberg Idéverkstaden

© 1998 Riksantikvarieämbetet

I:I

ISSN 1403-1493

Medgivande Lantmäteriverket: Dnr 507-96-5226

Tryckeri: Bromma-Tryck, Bromma 1998

Innehåll

5	Sammanfattning
5	Bakgrund
6	Källor och metoder
6	Det historiska kartmaterialet
6	Äldre topografiska och ekonomiska skildringar
6	Jordbruksstatistik
7	Naturgeografi
10	Jordbruks- och landskapsutveckling under 1900-talet
14	Länets landskapshistoria, en hypotes
14	Den fasta bosättningens kolonisationsförlopp under järnåldern
15	Järnålderns agrara ekonomi
15	Järnframställning
16	Den medeltida kolonisationen
17	De historiska kartornas landskap
18	Odlingssystem
20	Tegskiften (solskifte, tegblandning, särägosystem)
21	Bebyggelsen
21	Fäbodan och bodland
24	Finnkolonisationen
25	Andra näringar
27	Utvecklingen under 1800-talet
28	Jordbruksutvecklingen
33	Regional uppdelning av Gävleborgs län
33	Gästrikland
34	Hälsingland
36	Gästriklands och Hälsinglands skogsbygder över högsta kustlinjen
36	Referenser
36	Litteratur
38	Källor
38	Otryckta källor

Sammanfattning

Föreliggande länsöversikt behandlar Gävleborgs läns landskapshistoria, främst med avseende på de agrara näringarna. Arbetet ska ses som en sammanställning av befintlig kunskap som kompletterats med en analys utifrån statistik, litteratur och kartor.

Översikten inleds med en genomgång av de naturgeografiska faktorer som ansetts relevanta i sammanhanget. Stor vikt läggs vid skillnaderna mellan områden som ligger under respektive över högsta kustlinjen, förhållanden som haft stor betydelse för kolonisations- och landskapshistorien. Skillnaderna mellan Gästriklands flacka landskap och Hälsinglands av norrlandsterrängen präglade topografi framhålls också.

Framställningen fortsätter med en landskapshistorisk redogörelse som tar avstamp i 1900-talets och särskilt efterkrigstidens jordbruksförändringar som speciellt i länets skogsbygder präglats av en omfattande nedläggelse.

Därefter följer en genomgång av länets kolonisationshistoria samt dess förhistoriska och historiska jordbruksutveckling. Före 1600-talet förefaller bebyggelsen ha varit knuten till sedimentjordar under högsta kustlinjen. I Gästrikland återfinns den äldsta bebyggelsen, etablerad under järnåldern, intill

Dalälven, kring Storsjön och vid kusten. I Hälsingland har framför allt kustregionen tidigt attraherat agrar bosättning men även områdena längs med Ljusnan och Voxnan samt kring Dellensjöarna. Områdena över högsta kustlinjen blev föremål för fast bosättning först från slutet av 1500-talet, en process som inleddes av finska kolonisationer.

Jordbruksmässigt hade boskapsskötseln stor betydelse i båda länsdelarna med ett tidigt utbyggt fäbodväsende. I delar av Hälsingland hade ett system av s.k. bodland utvecklats, dit hushållen flyttade under sommarmånaderna. Åkerbruket bedrevs som ett tvåsåde, i Hälsingland kombinerat med det s.k. svalbruket, ett sorts växelbruk på hårdvallsängen mellan korn, lin och grästråda. Som linproducent intog Hälsingland en särställning i landet.

1800-talets utveckling präglades förutom av en allmän jordbruksutveckling också av den industriella utvecklingen, särskilt av skogsnäringarna.

Översikten avslutas med ett förslag till en regional uppdelning på tretton områden där Gästrikland, Hälsingland samt områdena över högsta kustlinjen ("Finnbygden") identifierats som tre huvudområden.

Bakgrund

Följande sammanställning ska ses som en preliminär analys av Gävleborgs läns agrara bebyggelse- och jordbrukshistoria. Det omedelbara syftet har varit att påvisa och belysa de skillnader som olika naturgeografiska förutsättningar och kulturhistoriska förlopp resulterat i och som sällan låter sig studeras utifrån lokala exempel. Dessa skillnader har legat till grund för en regional uppdelning av länet i mer eller mindre homogena områden från vilka ett urval av miljöer kommer att väljas ut för fördjupade studier, bland annat i fält. Rapportens primära syfte

är alltså att utgöra ett arbetsmaterial för landskapsinventeringens räkning och kan i bästa fall utgöra ett första utkast till Gävleborgs läns landskapshistoria. Först med en mer fördjupad regional analys samt efter att erfarenheterna från de fördjupade undersökningarna är gjorda kan en mer genomarbetad landskapshistoria skrivas. En sådan kan i gengäld bli ett viktigt tolkningsinstrument för miljövärden och allmänheten att bättre förstå också det landskap som ligger utanför de miljöer som landskapsinventeringen gör sina insatser i.

Källor och metoder

Länsöversikten bygger på en sammanställning av uppgifter från en rad olika källor. Materialet presenteras i utbredningskartans form och syftar till att ge en föreställning om länets agrara historia och dess inomregionala variationer. Källorna är av varierande karaktär, allt från akademiska avhandlingar och nationella atlasverk till mer lokalhistoriskt betonad litteratur, liksom statistik och kartor. Några har dock varit av mer central betydelse än andra och ska därför presenteras närmare.

Det historiska kartmaterialet

Det historiska kartmaterialet består av olika kategorier småskaliga respektive storskaliga kartor som återger odlingslandskapet med olika detaljeringsgrad. Dess centrala betydelse i dessa sammanhang är naturligtvis oomtvistat och de har ägnats fördjupad uppmärksamhet på många andra håll.

I detta sammanhang har de *äldre storskaliga kartorna* använts för att få en bild av hur odlingslandskapet generellt sett har varit organiserat och hur bilden har varierat över länet före 1800-talets omvälvande jordbruksutveckling. Tillvägagångssättet har varit mycket översiktligt, där övergripande strukturer som odlings- och hägnadssystem, bebyggelsestrukturer etc. noterats. Samtliga kartor från 1600-talet och fram till ca 1750 har granskats samt ett urval av tidiga storskifteskartor. Dessa är ofta ”enkla” till sin utformning och ger snabbt en uppfattning om odlingslandskapets organisation.

Den första *ekonomiska kartan* med ortofoto som bakgrund och anpassad till rikets nät tillkom vid olika tidpunkter. Majoriteten trycktes dock vid mitten av 1900-talet och mot bakgrund av vad som hänt i vårt odlingslandskap sedan dess bör den numera räknas till de historiska kartorna. Den har tidigare endast i begränsad omfattning utnyttjats som landskapshistorisk källa men har i det här sammanhanget varit av central betydelse. Kartorna representerar en tid då det högmekaniserade jordbruket ännu inte hunnit slå ige-

nom samtidigt som efterkrigstidens jordbruksnedläggelse ännu inte fått de proportioner som de skulle få under 1960-talet och 1970-talet. De representerar slutfasen i den landskapsutveckling som denna landskapsinventering avser att dokumentera, dvs. det förmotoriserade jordbruket. Samtidigt ligger de så nära vår egen tid att man kan våga dra slutsatser om dagens kulturmiljövärden ur kartorna.

Gävleborgs län täcks av ca 900 kartblad. Samtliga dessa har ögnats igenom och i en tabell har det angivits om och i vilken utsträckning det aktuella bladet innehåller företeelser som litteraturen påvisat vara viktiga nycklar till odlingslandskapets historia. Självklart har valet av företeelser också styrts av om de över huvud taget låter sig ses på kartorna. Metoden har präglats av författarens subjektiva bedömningar med det grundläggande syftet att snabbt få en överblick av de agrara kulturmiljöerna i länet. Arbetet präglas därför i mindre grad av objektivitet samtidigt som mindre vikt har lagts på kvantitativa analyser även om sådana också förekommer.

Utöver detta kartmaterial täcks länet även av två småskaliga kartor från 1800-talet. Dessa har dock inte kommit till användning i detta sammanhang.

Äldre topografiska och ekonomiska skildringar

Till denna litteratur hör 1600-talets och 1700-talets klassiska *reseskildringar* (t.ex. Hülphers), *socken- och pastoratbeskrivningar* från 1700-talets andra hälft och 1800-talets början (författade som svar på utsända frågelistor) och *landshövdingeberättelser* från 1825 till 1865.

Materialet ger inte sällan rika vittnesmål om landskapets karaktär, brukningsmetoder och odlingsformer och tjänar som ett viktigt komplement till de historiska kartorna.

Jordbruksstatistik

I detta sammanhang har två källmaterial med jordbruksstatistisk potential sammanställts.

Dels boskaps- och utsädeslängder från 1600-talets början, dels Statistiska centralbyråns jordbruksstatistik från slutet av 1800-talet och början av 1900-talet.

Boskaps- och utsädeslängderna började upprättas 1620 som ett underlag för nya skatteprinciper, men efter att de årliga uppteckningarna ansågs ha blivit allt för betungande lades verksamheten ner 1642. Längderna upptar alla boskapsägande personer i socknarna, deras årliga utsäde och boskap, uppdelade på ett stort antal kategorier. Uppgifterna samlades in vid juletid, dvs. efter höstslakten. Materialet har varit föremål för en omfattande källkritisk diskussion och speciellt utsädesuppgifternas trovärdighet har ifrågasatts. I stället för att ange det faktiska antalet tunnor anser somliga att de snarare är uttryck för schablonmässiga värderingar av böndernas skattekraft. Dessutom anses de yngre längderna mindre tillförlitliga än de äldre. I detta sammanhang har uppgifterna från 1625 (Hälsingland) och 1624 (Gästrikland) sammanställts sockenvis. För Hälsinglands vidkommande kunde Widmarks sammanställning av längderna (P. H. Widmark, 1849–60) utnyttjas medan uppgifterna från Gästrikland excerperades på Riksarkivet. Dessa uppgifter har presenterats i kartform så att länets huvudsakliga jordbruksinriktning ska framträda.

Från och med 1865 fick hushållningssällskapen i uppdrag av Statistiska centralbyrån

att samla in *jordbruksstatistik* varje år, socken för socken. Insamlingen pågick i samma form fram till 1910 då den ändrade skepnad. Från och med 1927 kom den s.k. *Jordbruksräkningen*, också den presenterad socken för socken men med ett något annat innehåll. Materialet ger en unik möjlighet att följa utvecklingen under de år då landet tog de avgörande kliven in i ett modernt jordbruk. Statistikens tillförlitlighet kan dock ifrågasättas på en rad punkter, bland annat som en följd av att det för de enskilda insamlarna inte alltid stod klart hur de olika markslagen skulle definieras. I detta län torde exempelvis svaljordarnas relation till begrepp som åker och naturlig äng ha ställt till bekymmer. I ett hypotesformulerande skede får materialet ändå anses fylla sitt syfte, nämligen att ge en bild av inomregionala skillnader med avseende på jordbruksinriktning och dess förändringar. För Gävleborgs läns vidkommande bearbetades data om åkerns och ängens utveckling för 20-årsperioder från och med 1865 som ett mått på den agrara utvecklingen. De olika tidsskikten ger i stort sett samma bild vilket i viss mån stärker materialets roll i detta sammanhang.

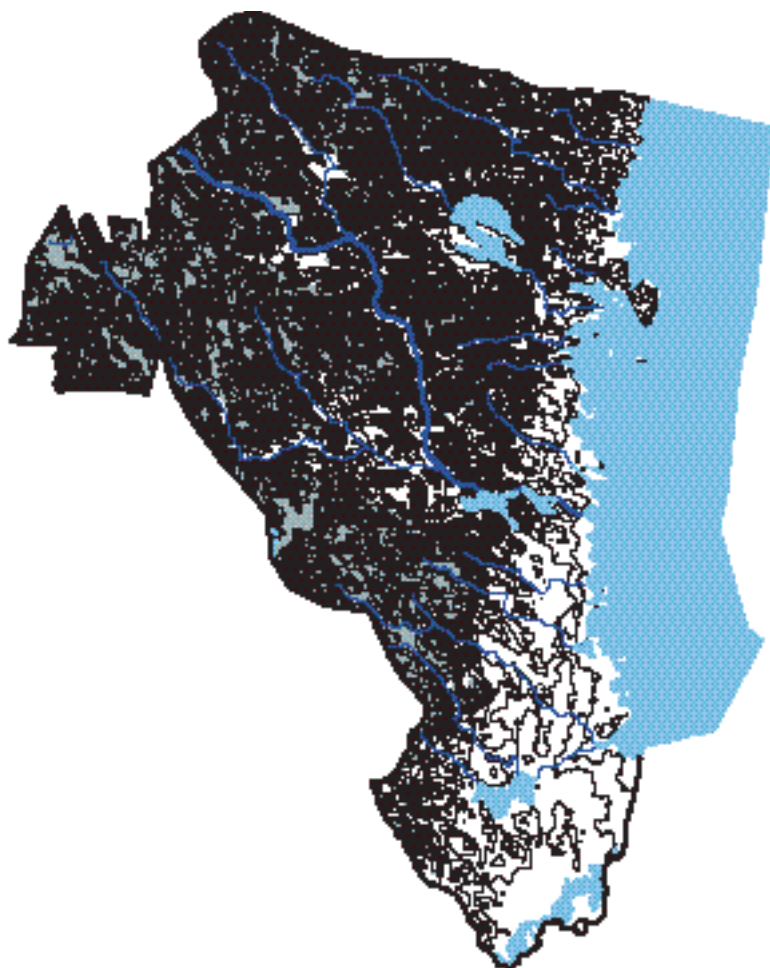
Uppgifterna från utsädes- och boskapslängderna och 1800-talsstatistiken matades in i Microsoft Excel och bearbetades till tematiska kartor i kartprogrammet *MapInfo*. Kartornas klassindelning har utförts med hjälp av modellen ”Natural break”.

Naturgeografi

Grovt sett omfattas Gävleborgs län av två naturgeografiska regioner; dels de flacka, myrrika delarna, omfattande i stort sett hela Gästrikland utom dess västligaste delar samt Hälsinglands södra kustland upp till norr om Hudiksvall, och dels den vågiga, myrfattiga, s.k. bergkulleterrängen i inlandet kännetecknad av stora höjdskillnader. Dessa brukar indelas i än finare kategorier. Området närmast Dalälven, vars påfallande flackhet bryts av en rad rullstensåsar i nord-sydlig riktning, räknas till det norduppländska

peneplanet. I bergkulleterrängen går en skiljelinje som i stort sett löper mellan de områden som i sin helhet ligger över högsta kustlinjen (HK) och de som också innefattar djupa dalgångar under den samma. (*Figur 1.*)

Just HK har spelat en avgörande roll för länets bosättningshistoria. Jordarna ovanför denna gränslinje består huvudsakligen av osorterad morän, som till skillnad från jämförbara områden i Sydsverige ofta har en grovblockig karaktär. De centrala bygderna har därför utvecklats kring de sedimentjordar



Figur 1. Höjdförhållandena i Gävleborgs län (25 m ekvidistans). Områdena över högsta kustlinjen gräskrafferade. Källor: Atlas över Sverige och Röda kartan (LMV).

som under HK återfinns i å- och älvdalar liksom kring större sjöar. Längst upp i dalgångarna, ovanför HK, består jordarna av sand eller grus på moränen. Under HK är de moigare för att längre ner övergå i mjälige leror. Kustzonen domineras till sin helhet av sand eller grus. I Gästrikland är centralbygderna till stora delar knutna till lätta mellanleror. För bebyggelsens lokalisering men även för kommunikationer i äldre tider har rullstensåsar haft stor betydelse. I Gästrikland löper de huvudsakligen i N-S riktning medan de i Hälsingland följer ådalarna i NV-SO riktning. Särskilt framträdande är detta drag i kustlandet. (Figur 2.)

Av minst lika stor betydelse för jordbruk och bosättning är de klimatologiska aspekterna som i många avseenden kan förklara skillnader i agrar inriktning mellan olika länsdelar, både förr och i dag. Här finns nämligen stora variationer mellan syd och nord, kust

och inland med avseende på växtsäsongens längd, antal frostnätter, antal barmarksdagar, nederbörd etc. Eftersom klimatskillnaderna dels är avhängiga avståndet från kusten och dels höjden över havet följer skillnaderna i stort sett samma gradient som de naturgeografiska regionerna. Särskilt tydligt är detta i Hälsingland där skillnaderna mellan kust och inland kan vara betydande. Ljuskans nedre lopp är dock att betrakta som en förlängd kustremsa och har i många avseenden likartade betingelser som kustbygden. Över högsta kustlinjen i länets innersta delar har klimatförhållandena bland annat medfört att man sökt krön eller åtminstone sluttande sydlägen för sina odlingar just för att komma tillrätta med problem vid frost och snöavsmältning. Över huvud taget har de följande analyserna tydligt visat hur den naturgeografiska och klimatologiska zoneringsgången går igen också i jordbrukets inriktning, dvs. i

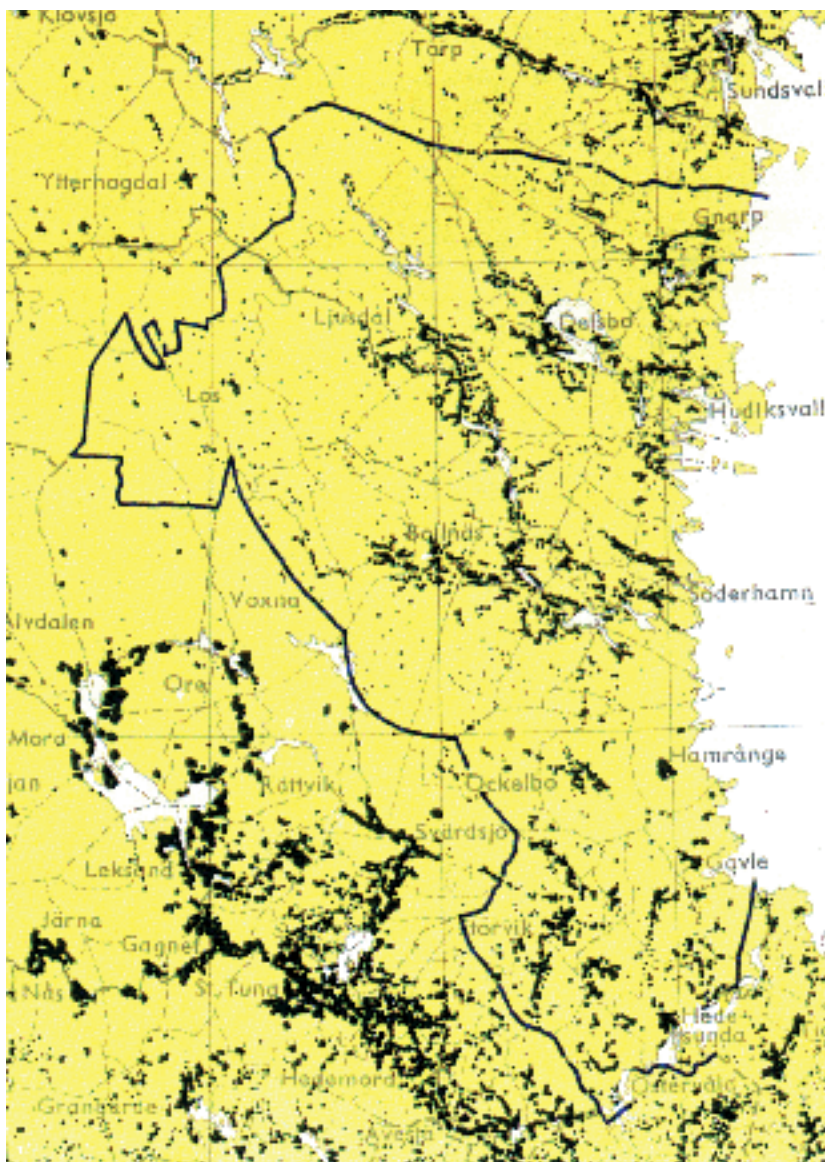
Jordbruks- och landskapsutveckling under 1900-talet

Jordbruket i Gävleborgs län är i hög grad inriktat på animalieproduktion med stora delar av odlingsmarken utnyttjad som slåtter- och betesvall eller för annan foderproduktion. I vissa delar av Hälsingland kan slåttervallen utgöra omkring 50–70 %. Brödsädens betydelse ökar dock ju längre söderut man kommer, och odlingen av densamma upptar i stora delar av Gästrikland väl så stora andelar av åkermarken som boskapsskötseln gör. Den ekonomiska ryggraden torde dock för majoriteten av gårdarna ligga i skogsbrukssektorn.

Över 80 % av företagen har tillgång till skog. Endast en fjärdel av jordbrukarna är dock att betrakta som heltidsbönder.

Bakom dagens jordbruksförhållanden ligger i många fall en lång kontinuitet. Ur andra aspekter är dagens bild däremot exempel på det motsatta och kan ofta föras tillbaka på de förändringar som ägt rum efter andra världskriget. Exempelvis är länets jordbruksföretag i dag med få undantag helt knutna till sedimentjordarna under högsta kustlinjen. I stort sett uppvisar jordbruksbygden därmed

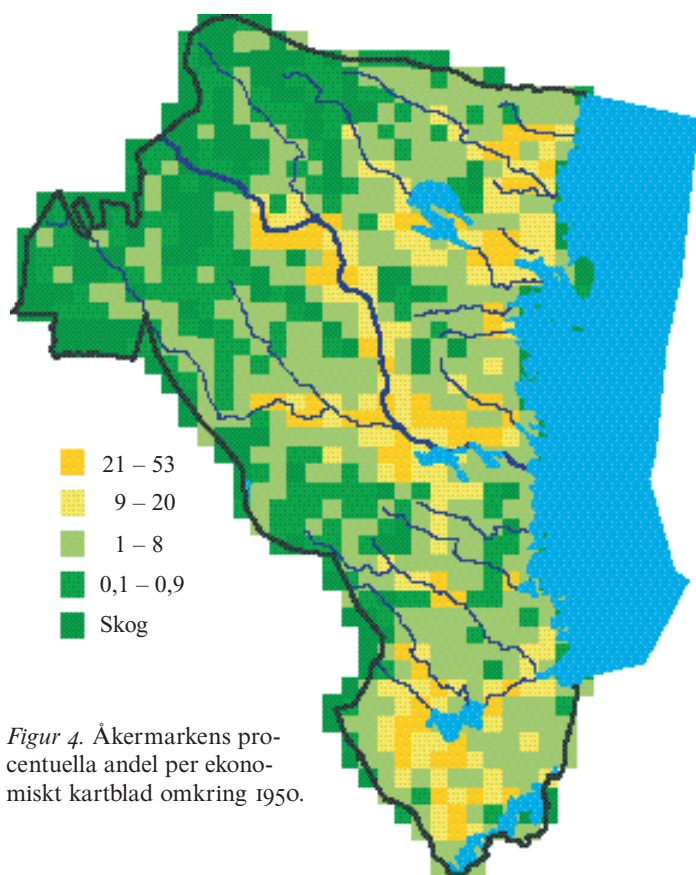
Figur 3. Gårdar och byar i Gävleborgs län 1942. Ur Norrland; Natur, Befolkning och Näringar, 1992.



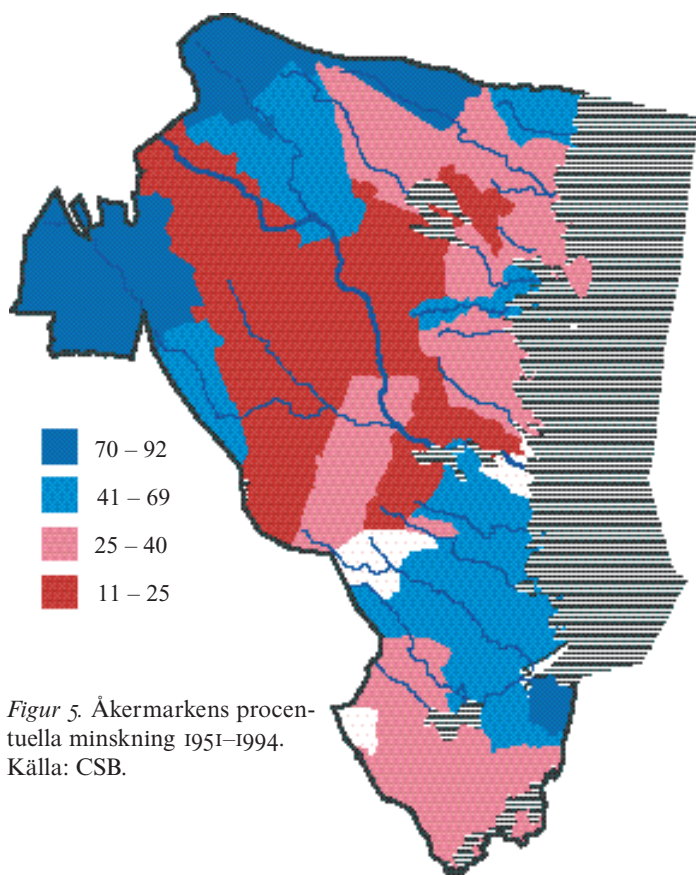
samma omfattning som den hade för omkring fyra hundra år sedan vilket alltså ska tolkas som en regression snarare än stabilitet av en, åtminstone fram till 1940-talet, kontinuerligt expanderande agrar bosättning.

År 1951 fanns ca 12 500 brukningsenheter med mer än två ha åker. (Figur 3.) Av dessa återstår i dag ca 3 500 (ca 30 %). Bilden blir än mer dramatisk om man till 50-talets siffror lägger ytterligare 4 000 småbruk med mindre än två hektar åker, en kategori som det i dag är svårt att finna någon motsvarighet till. Bland annat utgjordes dessa av skogsarbetarboställena, arrenderade eller friköpta och jordbruksegnahem tillkomna under seklets första årtionden. Egnahemsrörelsen kom visserligen att få mindre betydelse i Gävleborg än i de övriga Norrlandslänen men resulterade ändå i mellan 1 000 och 1 500 nya enheter och kunde lokalt dominera jordbruksstrukturen. Ett exempel på detta är Voxna egnahemsområde. En majoritet av de lite större enheterna var emellertid att betrakta som småbruk även de. Omkring 70 % av de 12 500 gårdarna hade mindre än tio hektar och det genomsnittliga jordbruket uppgick till 8,1 hektar mot i dag ca 20. Det är med andra ord bland dessa, för Norrland så karaktäristiska småbruk, som nedgången efter andra världskriget blev som mest omfattande. Även om nedgången blev förhållandevis jämn över hela länet är det dock inte svårt att peka ut var den fick störst konsekvenser, nämligen i de marginella skogsdominerade delarna. I Los och Hamra försvann hela 95 % och i Hassela 85 %. Här dominerade småbruken helt och de flesta ansågs ha en ofördelaktig jordbruksprofil. Paradoxalt nog saknade exempelvis de flesta av dessa skogshemman tillgång på skog som tidigt kommit i händerna på skogsbolagen.

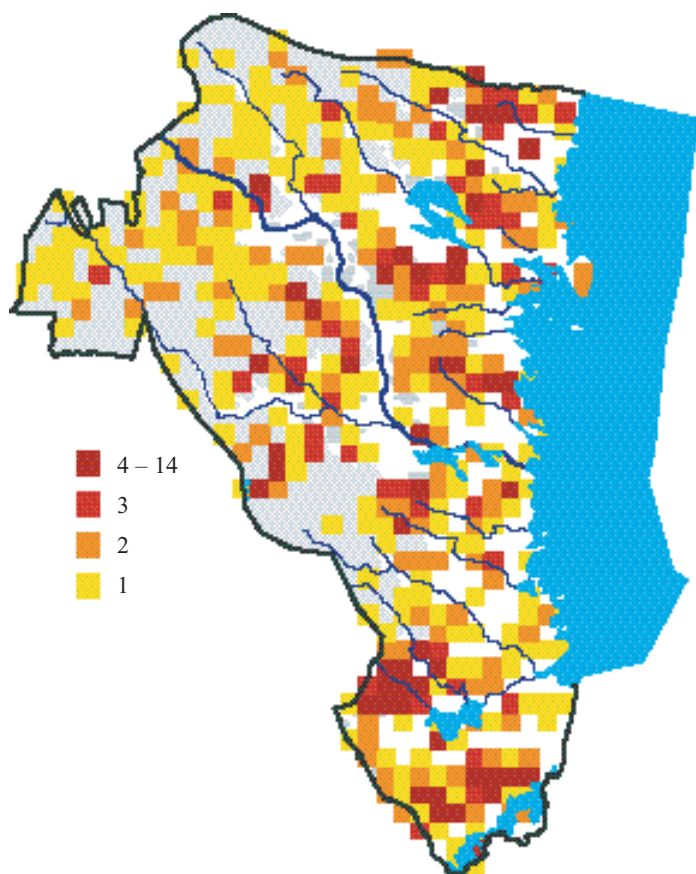
Dessa minst sagt omfattande förändringar har naturligtvis åtföljts av en lika påtaglig landskapsmässig omvandling. Odlingsmaximum i Gävleborgs län tycks ha uppnåtts omkring 1920 då drygt 115 000 hektar låg under plog. (En uppgift från 1905 anger så mycket som 125 000 hektar men bygger på allt för osäkra uppgifter.) (Figur 4.) Av dessa brukas ännu 65 % eller drygt 75 000 hektar vilket grovt räknat motsvarar åkerarealen på 1860-talet dvs. före de stora uppodlingsföretagen, av framför allt mossmarker. Siffran får anses som relativt hög i jämförelse med



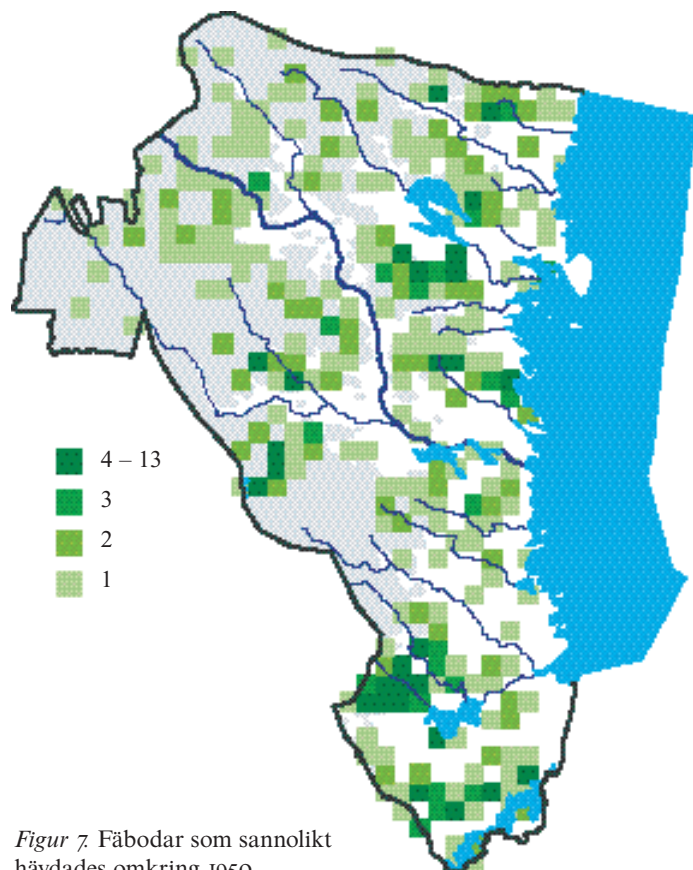
Figur 4. Åkermarkens procentuella andel per ekonomiskt kartblad omkring 1950.



Figur 5. Åkermarkens procentuella minskning 1951-1994. Källa: CSB.



Figur 6. Fäbodindikationer per ekonomiskt kartblad omkring 1950. Kartan omfattar både till synes brukade som ödelagda fäbodor där de senare ofta bara förekommer som namn på kartan. Den höga frekvensen i västra respektive södra Gästrikland är bl.a. en följd av den stora förekomsten av enskilt ägda fäbodor. Grått fält markerar områden över HK.

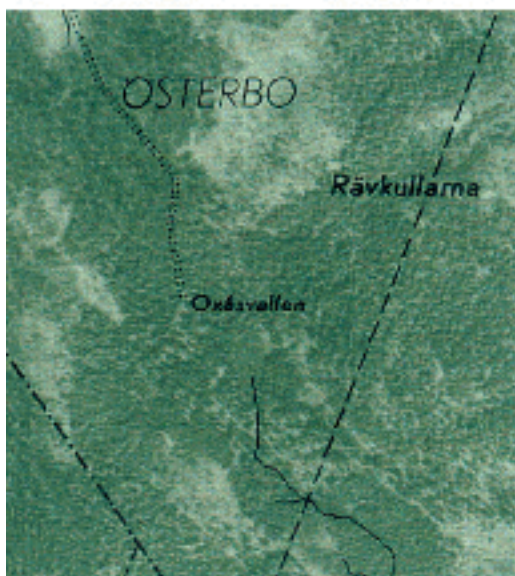
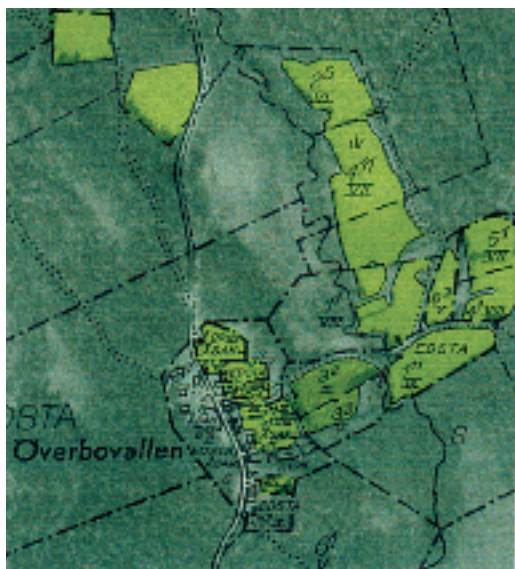


Figur 7. Fäbodor som sannolikt hävdades omkring 1950.

landsdelar med likartade förhållanden. I Kronoberg återstår i dag 55 % och i grannlänerna Kopparberg och Västernorrland 58 respektive 55 % av odlingsmaximum. (Figur 5.)

Boskapsskötseln har haft en motsvarande utveckling, där särskilt Gästrikland liksom Nordanstigs kommun i Hälsingland fått känna på en kraftig åderlätning av antalet nötkreatur med mellan 40 och 80 % minskning. Men samtidigt har en ökad grad av specialisering på animalieproduktion i viss mån motverkat effekterna av efterkrigstidens jordbruksomvandling vilket bland annat spridningen av bevarade ängs- och hagmarker kan ses som en indikation på. Dessa finns representerade i stort sett över hela länet utom i de mest marginella områdena. Naturligtvis är det ändå bara en bråkdel av de

naturliga gräsmarker som fanns för femtio år sedan. Boskapsskötselns strukturella förändringar har med andra ord varit desto mer omfattande. Ännu 1951 togs hö på naturliga ängar som till arealen motsvarade mellan 20 och 40 % av åkermarken i stora delar av Hälsingland. I de norra delarna var andelen naturliga slättevallar ännu större. I Gästrikland var det framför allt områdena kring Ockelbo och Dalälven som utmärkte sig i dessa avseenden medan centralbygden kring Storsjön inte kom upp i 10 %. Huvudsakligen tycks det ha rört sig om sidvallsängar eller



Figur 8. Övre raden: Två fäbodar fortfarande i hävd i början av 1950-talet.
Nedre raden: Två ödelagda fäbodar från samma tid.
Källor: Ekonomiska kartbladen 16H1c och 16F2h respektive 16G6i och 14G9j.

myrslättermarker som kanske inte slogs varje år utan sågs som en foderreserv. Samtliga dessa kan i dag anses ha förlorat också denna funktion.

Fäbodväsendet hade generellt sett spelat ut sin traditionella roll under loppet av 1900-talets första hälft. Främst var det ett resultat av de krav som mejerihanteringen och färskvaruproduktionen ställde på transportavstånden men också på de produktionskrav som ställdes på de moderna mjölkkor som allt mer kommit att ersätta den lilla härdiga, inhemska fjällrasen. Påfallande ofta ger dock

många fäbodar på samtida flygbildskartor (ekonomiska kartan från 1950-talet) intrycket av att då fortfarande brukas eller åtminstone att till en kortare tid dessförinnan ha brukats, att döma av vegetationens grad av öppenhet. Totalt kan det ha rört sig om så många som omkring fyrahundra. Säkert varierade användningen högst betydligt från traditionell fäbodrift i de mer marginella områdena till öppethållande av mer känslomässiga skäl. Den ofta välgödslade vallen fungerade säkert som foderreserv och utnyttjades troligen flitigt under andra världskriget, och hagarna

ikring användes som betesmarker åtminstone för ungdjuren. (Figur 6, 7 och 8.)

Av de få fäbodmiljöer som fortfarande används har de flesta övergått till att utnyttjas

för fritidsboende. Tolv fäboddar med varierande grad av hävd är av riksintresse för kulturmiljövården.

Källor:

Atlas över Sverige. 1953–1971. Svenska sällskapet för antropologi och geografi. Stockholm.

Sveriges Nationalatlas (SNA). 1991. Jordbruket, (temared. B. Granström). Stockholm.

SCB-Atlas. Jordbruk (version 4.0). Statistiska centralbyrån. Stockholm.

Jord och skog i Gävleborgs län. 1967. Kungl. Lantbruksstyrelsen Medd. Ser. A Nr 3. Stockholm.

Åkerblom, D. 1965. Fäbodarnas förvandling. *Svenska turistföreningens årsbok 1965*. Stockholm.

Ängar och hagar i Gävleborg. 1993. Länsstyrelsens inventering av naturliga fodermarker 1993:2.

Länets landskapshistoria, en hypotes

Liksom i de flesta Norrlandslänen utvecklade sig kolonisationsförloppet till en långdragen process i Gävleborg. Ännu under andra hälften av 1800-talet och en bit in på 1900-talet uppfördes nybyggen på marginella platser, bland annat som en följd av skogsindustrins behov av arbetskraft. Ända fram till 1600-talet inskränkte sig kolonisationen till de sedimentjordar som avsatt sig under den högsta kustlinjen, längs med kusten och upp längs å- och älvdalar. Först med den finska invandringen från Savolax blev moränområdena över HK tagna i anspråk. För de äldre epoken är det främst gravmaterialet och ortnamnen som forskningen vilat mot.

Den fasta bosättningens kolonisationsförlopp under järnåldern

Ser man till gravarnas frekvens, som finns redovisad i den under 1980-talet genomförda fornminnesinventeringen, som kan ses som en funktion av bebyggelse tidens längd, utkristalliserar sig kustsocknarna med stor tydlighet. (Figur 9.) Särskilt i det som tolkats som de centrala bygderna i de medeltida folklanden Alir, Sunded och Nordanstig. Det är också inom dessa områden som man påträffat rika bebyggelse lämningar i form av husgrunder

med dateringar från äldre järnålder (se nedan). Här har man kunnat belägga en kraftig bebyggelseökning, särskilt under folkvandringstid. (Figur 10.) Under Vendeltid anses befolkningen ha minskat kraftigt vilket medfört en regression av bygden till de kustnära socknarna, och en återkolonisering påbörjades inte förrän under slutet av yngre järnålder och tidig medeltid. I vissa områden räknar man dock med att man först under 1500- och 1600-talen uppnådde samma bebyggelse och befolkningstal som under folkvandringstiden. Under järnålderns lopp spred sig den fasta bebyggelsen upp längs med Ljusnandalen i höjd med Ljusdal och Färila liksom till de nedre delarna av Voxnan, i höjd med Edsbyn och Alfta. Området kring Dellensjöarna förefaller också ha varit tidigt bosatt. Så långt torde bilden vara tämligen klarlagd. Svårare att tolka är de spridda förekomster av ensamliggande gravar och smågravfält i landskapets inland, vanligen betecknade ”insjögravar” efter deras belägenhet. Gravarna ligger i sådana miljöer som först under 1600-talet uppvisade fast bosättning. Möjligen representerar de tidiga försök till kolonisation, men vad de egentligen står för får ännu anses oklart.

Fördelningen av ortnamnen ger i stort sett samma bild av järnåldersbygdens utbredning som gravmaterialet. Här har visserligen bara

ett urval av ”säkra” järnålderssuffix bearbetats (-sta, -vi, -ånger, -inge och -åker/Åkre) men bilden är ändå entydig. (Figur 11.)

Bilden av järnålderns Gästrikland är lika tydlig som den av Hälsingland. Dess utbredning är visserligen mindre påfallande men centralbygder låter sig ända påvisas i Ockelbo, längs med kusten, kring Gavleån, runt Storsjön liksom invid Dalälven i Åsunda och Hedesunda.

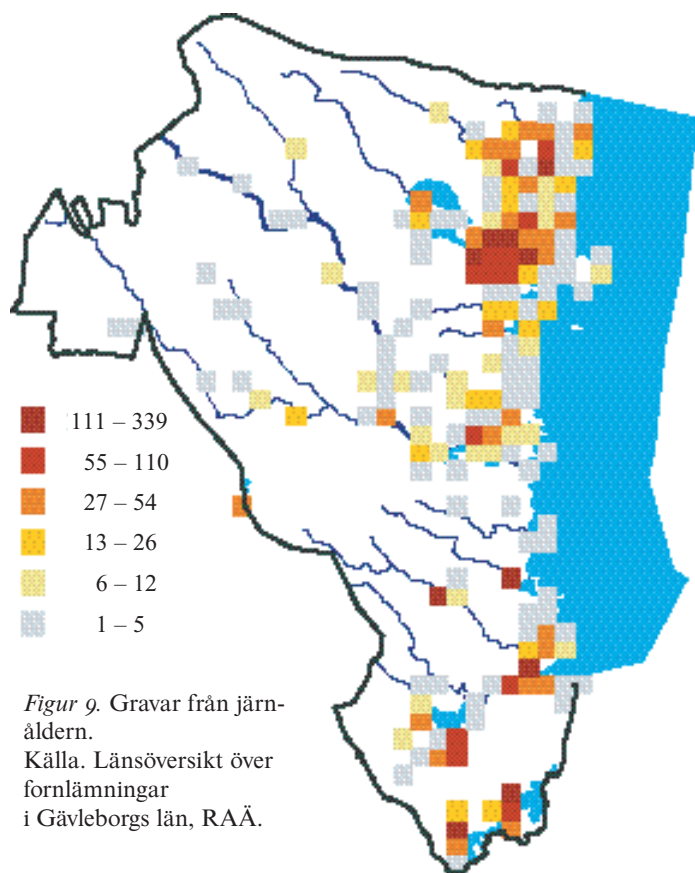
Järnålderns agrara ekonomi

I direkt anslutning till de s.k. husgrundsterrasserna i nordöstra Hälsingland återfinns ofta lämningar efter åkerbruk, främst i form av röjda ytor, ibland röjningsrösen och mer sällan terrasskanter och stensträngar.

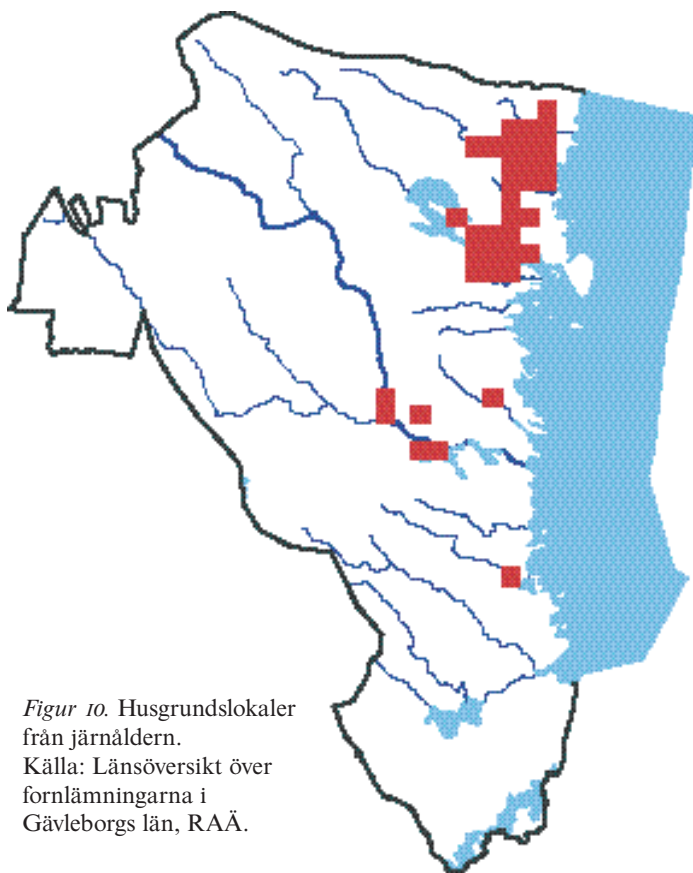
Att döma av de få undersökningar som genomförts vittnar dessa fossila spår om en äldre järnåldersekonomi som till väsentliga delar var inriktad på agrar produktion med ensamgården som bas. Förutsättningar för åkerbruk har ansetts goda och ett visst samband mellan den äldre järnålderns bosättning och s.k. skaldjursbankar, som lär ha en positiv inverkan på kalkhalten i jorden, har påvisats längs med kusten. Åkerbruket har beskrivits som ett gödselintensivt ensäde med korn som det dominerande sädeslaget. Detta förutsatte i sin tur en utvecklad boskapskötsel med ängsbruk och stallning av djuren vintertid. I de undersökta terrasshusen har man också, mycket riktigt, nästan undantagslöst belagt en stalldel med båsplatser för i genomsnitt 12–15 djur. I det osteologiska materialet dominerar får och getter men både kor och grisar förekommer. Däremot är andelen vilt mycket låg och jakt och fiske anses därför ha haft en underordnad betydelse.

Järnframställning

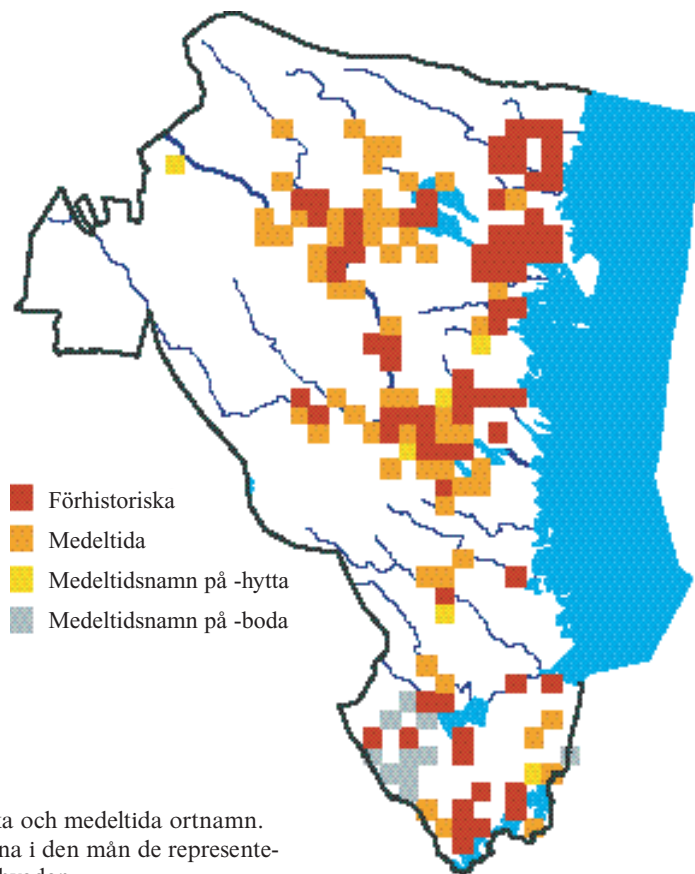
Kolonisationen under yngre järnålder av Ljusnans och Voxnans dalgångar har satts i samband med en ökad järnproduktion. Spåren efter lågteknisk järnframställning dominerar också fornlämningsbilden i mycket hög grad. I de äldsta kärnbygderna i nordöstra Hälsingland är bilden i det närmaste den motsatta. I Gästrikland var järnhanteringen i



Figur 9. Gravar från järnåldern.
Källa: Länsöversikt över fornlämningar i Gävleborgs län, RAÄ.



Figur 10. Husgrundslokaler från järnåldern.
Källa: Länsöversikt över fornlämningarna i Gävleborgs län, RAÄ.



Figur 11. Förhistoriska och medeltida ortnamn. De senare är medtagna i den mån de representerar en utvidgning av bygden,

högre grad knuten till de gamla centralbygdena. Under medeltid märks dock en förskjutning av produktionen till de sydvästra delarna av landskapet under medeltid i samband med bergshanteringens framväxt. Ortnamn med ändelsen -hytta brukar associeras med denna process. (Figur 11.)

Den medeltida kolonisationen

Utöver den nyss nämnda spridningen mot Bergslagen förefaller den medeltida kolonisationen huvudsakligen ha fortgått som en inre process med en förtätning och utvidgning av centralbygdena som följd. En indikation på detta är exempelvis ortnamn på Böle/-böle.

Med de s.k. -bodanamnen ställer sig saken en aning annorlunda och mer problematisk. I dag har denna namnform ofta tappat sista ändelsen och sammanblandas lätt med ursprungliga bo-namn (jämförbara med -bynamnen) som anses förhistoriska. Förutom dessa återstår ändå en mycket stor grupp (den kanske vanligaste i hela länet) som

tycks ha tillkommit långt fram i tiden. Ser man till de medeltida -bodanamnen förekommer dessa i några tydliga koncentrationer. I Hälsingland ligger dessa kring Ljusdal-, Järvsö- och Dellenområdenas centralbygder samt i söder kring nedre Ljusnans och Voxnans centralbygder, särskilt söder om Bergviken. I Gästrikland ligger dessa huvudsakligen lokaliserade kring Ockelbo och i den myrrika Valbo socken.

I norra Hälsingland har dessa orter förknippats med en speciell bebyggelseform, de s.k. "bodlanden". Bodlandet har betecknats som en sorts hemfäbod, dit bondehushållen i centralbygden flyttade under sommarhalvåret. Till skillnad från den "vanliga" fäboden, som också ingick i den säsongsvisa flyttningscykeln, bedrev man även åkerbruk. Bodlandet var till skillnad från fäboden mer uppbyggd som en regelrätt gård. Systemet var levande en bra bit in på 1700-talet. De medeltida -bodaenheterna i norra Hälsingland utgjorde nästan samtliga sådana bodland och man har därför låtit antyda att systemet ursprungligen omfattat hela Hälsingland (och

möjligen också Gästrikland) vilket utbredningen av bodaenheter antyder. Forskningen har emellertid kunnat konstatera att bodlanden i norra Hälsingland kan ses som ett led i en kolonisationsprocess där utnyttjandet gått från extensiva former till alltmer intensiva, för att slutligen resultera i bofasthet. De flesta bodlanden har sannolikt ursprungligen utgjort vanliga fäbodan och ortnamnsbeteckningen boda syftar rimligen just på denna första fas. Bodaenheter kan med andra ord inte användas som ett indicium för regelrätt kolonisation. Att bodland funnits utanför det begränsade område i norra Hälsingland som redovisas i senare

källor torde dock stå klart. Omfattningen och frågan om när de övergick till fast bosättning är dock ännu oklar.

Den högmedeltida ödeläggelse som exempelvis tycks ha drabbat Jämtland i stor omfattning är inte känd från Gävleborg. Om det faktiskt var så att länet inte drabbades i särskild omfattning eller om det rör sig om en kunskapslucka återstår fortfarande att utreda. Ortnamnsforskarna låter antyda att de s.k. -böleenheterna skulle kunna återspegla sådana nedlagda enheter. Vissa antydningar om detta har också kommit fram vid Läns-museets och Riksantikvarieämbetets landskapsinventering i Norrala.

Källor:

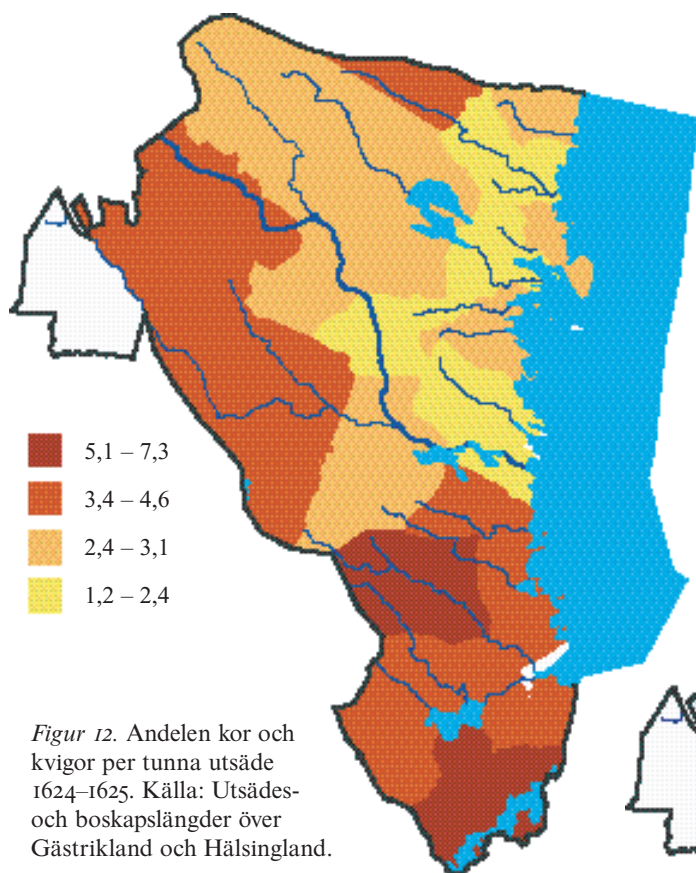
- Bellander, E. 1939–44. *Gästriklands järnåldersbebyggelse*. Gävle.
- Brink, S. 1994. Hälsinglands äldre bebyggelsenamn. *Bebyggelsehistorisk tidskrift nr 27* (s. 51–60). Uppsala.
- 1994. Hälsinglands äldre bebyggelsehistoria. *Bebyggelsehistorisk tidskrift nr 27*, (s. 153–172). Uppsala.
- 1984. *Ortnamn i Hälsingland*. Stockholm.
- Hedblom, F. Gästriklands äldre bebyggelsenamn. Särtr. ur: *Från Gästrikland, 1957/1958*.
- Jensen, R. Bebyggelse och lågteknisk järnframställning i Gävleborgs län – en rumslig analys. Ur *Arkeologisk järnforskning 1980–83. H38*. Jernkontoret. Stockholm.
- Liedgren, L. 1992. *Hus och gård i Hälsingland: en studie av agrar bebyggelse och bebyggelseutveckling i norra Hälsingland Kr.f. till 600 e.Kr.* Studia archaeologica Universitatis Umensis. Umeå.

De historiska kartornas landskap

Bilden av 1600-talets jordbruksinriktning visar ytligt sett på regionala likheter, särskilt vad gäller boskapsskötselns organisation. Men där Gästrikland, framför allt med avseende på bebyggelse och inägornas organisation, uppvisar tydliga influenser från östra Mellansveriges systematiska landskapsutformning, kännetecknas Hälsingland av den oregelbundenhet och variationsrikedom som vidhänger ett mer eller mindre fritt framväxt odlingslandskap, där faktorer inom lokalsamhället styr utvecklingen. Delvis hänger detta samman med olika naturgeografiska förutsättningar, men framför allt har det faktum att Gästrikland lydde under uppländsk juridiction under den tid då många av odlings-

landskapets egenskaper, som skiftessystem, bebyggelsestruktur och odlingssystem, grundades haft stor betydelse.

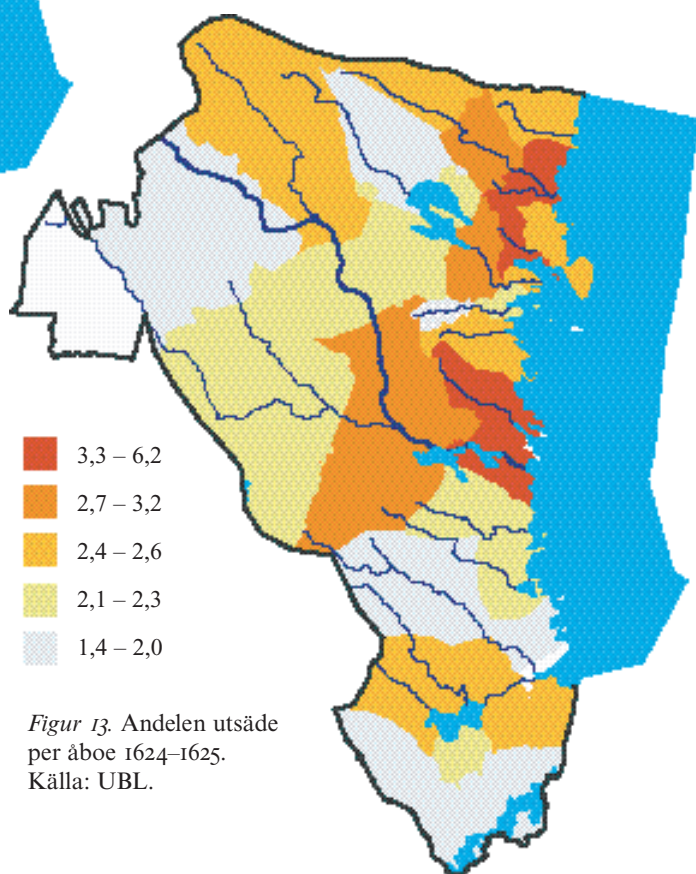
Sett ur ett nationellt perspektiv spelade boskapsskötseln, liksom i de övriga Norrlandslänen, en central roll för landskapets utformning. Inte minst har dess mer eller mindre komplicerade organisation med säsongsvisa flyttningar till bodland och fäbodan i hög grad färgat eftervärldens bild av jordbrukets inriktning i äldre tider, särskilt vad gäller Hälsingland. Bilden är dock långt ifrån entydig. I de tidigaste uppgifterna utkristalliserar sig de äldsta centralbygderna i Hälsinglands kustland som mindre boskapsintensiva än inlandssocknarna. (*Figur 12 och*



Figur 12. Andelen kor och kvigor per tunna utsäde 1624–1625. Källa: Utsädes- och boskapslängder över Gästrikland och Hälsingland.

13.) Inom de senare har man visat att animalieproduktionen inte bara varit intensivare utan också effektivare som ett resultat av rikligare tillgång på vinterfoder. Mer oväntad är den relativt starka ställning Gästrikland uppvisar i dessa avseenden. Med förbehåll för källmaterialets tillförlitlighet vågar man åtminstone dra den slutsatsen att boskapskötseln var av väl så stor betydelse i Gästrikland som i Hälsingland. Vissa förhållanden, till exempel den stora andelen oxar och hästar, talar för att boskapskötselns betydelse i Gästrikland åtminstone delvis kan ha hängt samman med områdets nära anknytning till Bergslagen. (Figur 14 och 15.)

Spannmålsproduktionen i Hälsingland på 1600-talet var i stort sett helt inriktad på kornodling. Andelen råg uppgick sällan till mer än 10 % i de norra delarna medan de i landskapets södra hälft kunde uppgå till omkring 20 %. Här är det sannolikt att den finska befolkningens svedjeråg delvis givit utslag i tiondelängdernas redovisning. Förutom korn och råg odlades också några få procent havre och ärtor. I Gästrikland var

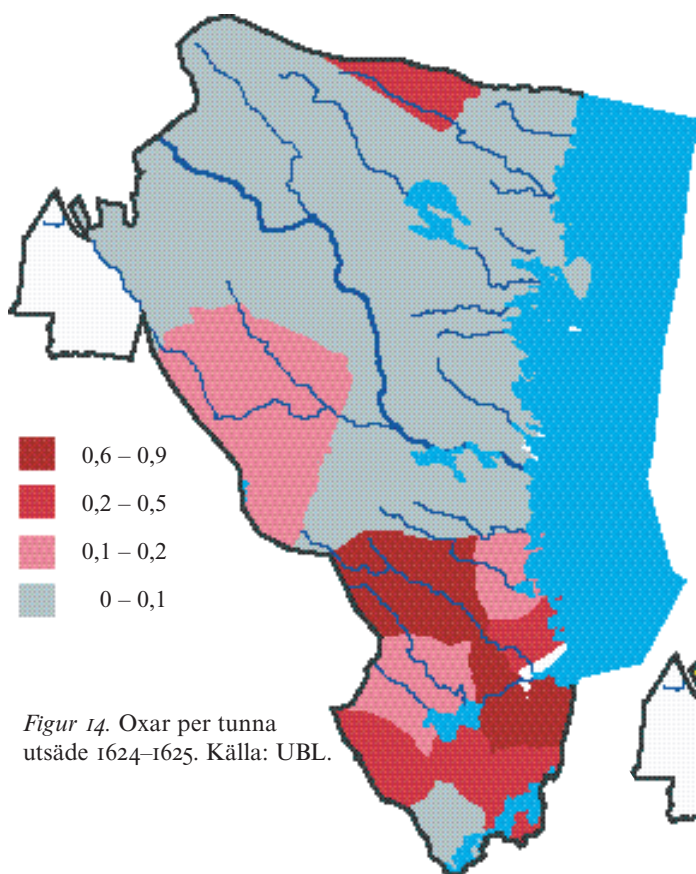


Figur 13. Andelen utsäde per åboe 1624–1625. Källa: UBL.

situationen mer varierande. Höstrågen hade i allmänhet större betydelse och kunde i vissa områden helt dominera som exempelvis på de sandiga jordarna i Hedesunda intill Dalälven.

Odlingssystem

I Gästrikland förefaller man att ha bedrivit ett regelbundet tvåsåde där hälften av åkermarken trädades årligen. Åkermarken var vanligen indelad i två men ibland i flera gär-

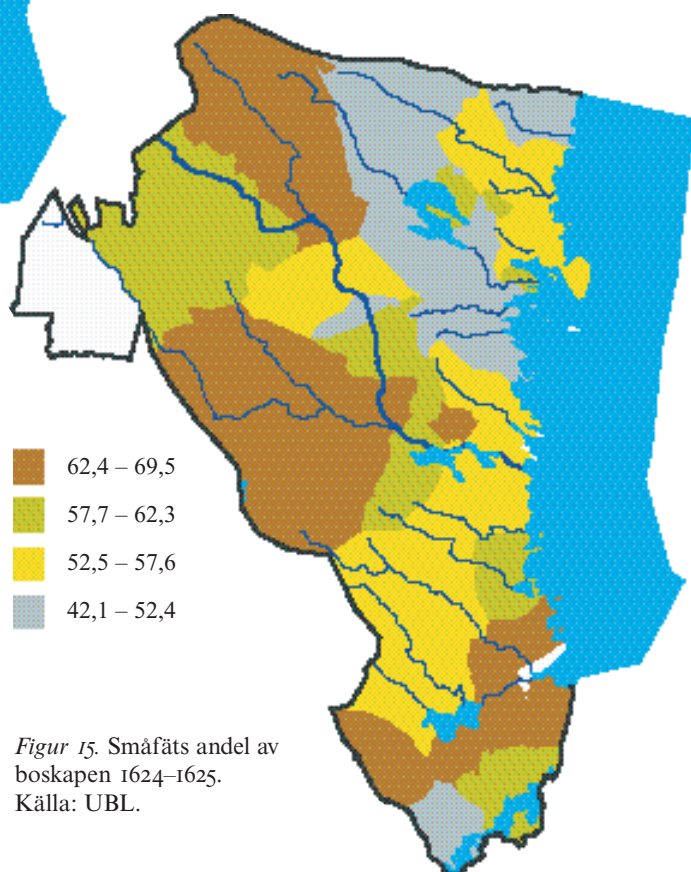


Figur 14. Oxar per tunna utsäde 1624–1625. Källa: UBL.

den. Därtill kom också, vad det förefaller, ett varierande antal vretar, vanligen upptagna på gammal ängsmark. Ängsmarken var, åtminstone vad beträffar den anslutande hårdvallen, särhägnad. De mest betydande arealerna ängsmark utgjordes dock av slättermyrar på utmarken.

I Hälsingland var förhållandena betydligt mer komplicerade. Generellt sett kan man säga att varje by eller gård bedrev åkerbruk i enlighet med två parallella principer, dels på den centralt belägna permanenta åkern där korta trädesperioder tillämpades, dels på de s.k. svaljordarna, dvs. uppodlingar på hårdvallsängen, med längre trädor.

Tvåsådet förefaller också i Hälsingland ha varit den vanligaste trädesformen på de med årder brukade permanenta åkrarna, åtminstone under 1700-talet. På 1600-talet däremot har man menat att tvåsådet huvudsakligen var knutet till kustsocknarna medan bönderna i landskapets västra delar anses ha brukat sina åkrar utan någon regelbunden träda dvs. i ensäde. Några konkreta belegg för detta finns emellertid inte. På det stora



Figur 15. Småfäts andel av boskapen 1624–1625. Källa: UBL.

antal kartor som upprättades under 1600-talet, framför allt i de norra delarna av Hälsingland, har lantmätarna visserligen ofta bara ritat ut ett åkergärde vilket i sig kan tolkas som ensäde. I den åtföljande texten anger dock lantmätaren ”utsäde i bägge gårderna” och tycks då syfta på att åkern har varit uppdelad i två stycken, på kartorna åtskilda av vad som kan tolkas som en ren. I princip skulle man alltså kunna ha bedrivit tvåsåde också i Hälsinglands inland. Generellt sett ger kartorna från 1600-talet intrycket av att Hälsingland var mitt inne i en över-

Linet

Handel med och produktion av lin förefaller ha haft en lång tradition i Hälsingland sedan medeltiden och utgjorde i en allt stegrande grad en väsentlig inkomstkälla inom bondenäringen. Det stora uppsvinget under 1700-talet hänger nära samman med de merkantilistiska strömningar som fick statsmakten att gynna den inhemska produktionen. Men där statsmakterna satsade på manufaktur och tillverkning av finare linnetyg avsedd för export lämnades den inhemska marknaden öppen för bondehantverkets grövre produkter. Hälsingland, som i högre grad än andra linregioner, höll fast vid den traditionella tillverkningen, gynnades särskilt av denna utveckling och framstod alltmer som landets lincentrum. Det var också här som tekniska innovationer som vattendrivna linberedningsverk fick någon större betydelse. En nyckel till dessa framgångar var att bönderna själva behöll kontrollen både om råvaran och förädlingen. Visserligen lejdades vävningen ofta ut till torpare och backstugusittare men någon egentlig förlagsverksamhet, likt den i de sydvästsvenska textilområdena, blev det aldrig frågan om. I stället bedrevs handel med de färdiga produkterna med handelshus i Hudiksvall och Söderhamn eller direkt på landsbygdens marknadsplatser.

gång från en- till tvåsäte, där de relativt spannmålsinriktade kustsocknarna kommit längst medan man i inlandsområdet antingen fortfarande bedrev ensäte eller ännu inte hade anpassat hägnadssystemet till den nya trädesformen. Också i kustsocknarna finner man exempel på detta (bl.a. från Norrala, där ensäte finns skriftligt belagt från 1570-talet samt från Hälsingtuna).

Vid sidan av de permanenta åkrarna odlade man s.k. svaljordar, upptagna på hårdvallsängar i något lägre liggande partier av terrängen. Svalbruket, huvudsakligen bedrivet med plog, var ett cirkulationsbruk där jorden första året besåddes med vårsäd (korn) och därefter med lin i ett eller ett par års tid. Marken fick sedan bära gräs för höskörd under fem till sex år. Uppgifterna om huruvida svaljorden gödslades eller inte går något isär. Sannolikt hängde detta samman med tillgången på gödsel som i första hand kom den permanenta åkern till godo vilket understryker svalbrukets extensiva karaktär. Fram till 1800-talet var förmodligen gräset i första hand självsått.

Svalbruket var alltså intimt förknippat med linproduktionen. När denna nådde en högkonjunktur under 1700-talet ökade också uppodlingen av hårdvallsängen till sval. I vissa områden upptog svaljorden sex gånger så stor areal som den permanenta åkern. I centralbygderna torde i stort sett all gammal hårdvall blivit uppodlad. Redan under 1600-talet torde dock svalen utgjort huvudparten av all jord under plog. Beräkningar från landskapets norra inland pekar mot att cirka en sjättedel av svaljorden var besädd med lin vilket skulle motsvara omkring tio procent av all åkermark.

Tegskiften (solskifte, tegblandning, särägosystem)

Jordbruksmarkernas uppdelning mellan byarnas enskilda hemman följde olika principer i de båda länsdelarna. I Hälsingland dominerade tegskiften som förefaller ha varit följden av en spontan delning gårdarna emellan vid till exempel arvskiften eller jordtransaktioner. Detta resulterade bland annat i oregelbundna tegsystem utan synbar ordning. I de fall man faktiskt stöter på en regelbundenhet (två gårdar kan till exempel ha sina tegar bredvid varandra oftare än de ligger samman med

något annat hemman) kan man ana att bakgrunden är en hemmansklyvning och inte en uttänkt plan för skiftet. I Hälsingland förefaller det också ha varit vanligare med byar utan tegblandning eller där tegblandningen var svag. Detta var exempelvis den vanligaste principen för odlingsmarkernas delning inom bodlandsgårdarna i norra Hälsingland (se nedan). Ett annat typiskt drag är det korsvisa ägandet mellan olika byar. Ibland kan det därför vara svårt att exakt ange var gränsen mellan olika enheter gick. Undantag från den ovan skisserade bilden fanns dock. I Gnarp fanns exempelvis byar som sannolikt genomgått något som åtminstone till principerna liknar ett solskifte. Hur gamla dessa förhållanden är har inte fastställts. Möjligen är det fråga om en reglering som ägt rum först under sen tid.

I Gästrikland förefaller förhållandena i dessa avseenden, åtminstone längs med kusten och inom de södra centralbygderna, ha varit annorlunda. Gränserna mellan byarna var väldefinierade och åkrar och ängar var skiftade i enlighet med solskiftets principer. Detta system var sannolikt av hög ålder och hängde rimligen samman med att Gästrikland, till skillnad från Hälsingland, under medeltid löd under uppländsk juridiction och inflytande. Möjligen utgjorde Ockelbobygden ett undantag i detta generella mönster.

Ett undantag från tegskiftesstrukturen i centralbygderna utgjordes av Prästbordets odlingsmarker. Med undantag av Gnarp, Bergsjö, Bjuråker, Undersvik i Hälsingland respektive Ockelbo och Torsåker i Gästrikland hade prästgårdarna alltid sina marker säregda.

Bebyggelsen

Liksom i andra företeelser i landskapet speglades kolonisationsförloppet också i 1600-talets bebyggelsestruktur. I centralbygden återfanns mer eller mindre omfattande bybebyggelse, medan de sena kolonisationsområdena dominerades av ensamgårdar. Byarnas lokalisering och utformning varierade naturligtvis men kan ofta sägas ha varit mer eller mindre anpassade till naturlandskapets långsträckta storformer, antingen dessa

utgjordes av å- eller älvdalgångar, sjöstränder eller rullstensåsar. Följaktligen dominerades centralbygderna av radbyar med räcker av gårdar av varierande täthet, särskilt i östra Hälsingland och i Gästrikland. Men medan bystrukturen i Hälsingland främst tycks ha varit en följd av en successiv delning av gårdar som på så sätt förtätat bebyggelsemönstret, finner man i Gästrikland även många exempel på reglerade byar där radbyformen förefaller ha varit en funktion av solskiftets principer. I Hälsingland var det också relativt vanligt med flerkärniga byar.

Även topografiskt varierade lokaliseringen av bebyggelsen. I Hälsingland låg gårdarna antingen på gränsen till utmarksskogen, med inägorna nedanför sig, eller på någon moränhöjd, alternativt mitt i sluttningen mellan vattendrag och skog. Den senare varianten var också vanligast i Gästrikland, ofta i sluttningen på en rullstensås. I bergslagsområdet i den sydvästra landskapsdelen följde bybebyggelsens läge andra principer. Här låg byarna ofta intill ett vattendrag som ett resultat av hamrarnas eller hyttornas behov av vattenkraft. Generellt sett varierade emellertid bebyggelseformerna så mycket också inom enskilda bygder att det är svårt att dra slutsatser om regionala skillnader.

Också storleken på byarna kunde variera stort inom samma område. Centralbygdernas byar kunde uppvisa ansevärliga proportioner med avseende på antal hemman. I Gästrikland var det vanligt att hemmanstalet per by uppgick till mellan fem till tio hemman. De verkliga storbyarna med över tio hemman återfanns dock i Hälsingland, i huvudsak längs med Ljusnans dalgång, medan kustsocknarnas byar oftast var mindre.

Fäboddar och bodland

Fäbodväsendet är känt sedan medeltid och var sannolikt väl utbyggt i centralbygderna vid ingången till nyare tid. I norra Ljusdal, norra Bjuråker och Hassela tycks systemet i stort sett ha saknats liksom i delar av Gnarp. Dess blomstringstid var emellertid 1600-, 1700- och 1800-talen då många nya fäboddar uppfördes.

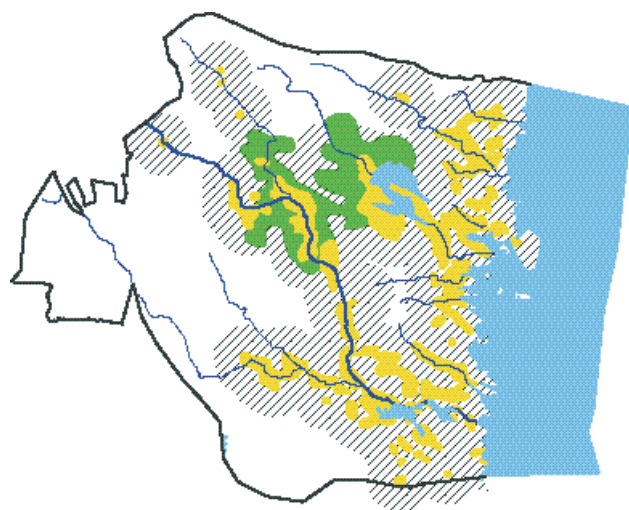
Boskapskötseln kännetecknades alltså av säsongsvisa förflyttningar av djuren till avläg-

set belägna fäbodan. Dit fördes boskapen i juni efter det att betet tagit slut på hemskogarna. På fäboden bedrevs en rationell betesdrift enligt komplicerade rotations-scheman av kvinnliga specialister som också sörjde för tillverkning av ost och smör. Åkerbruk förekommer mer sällan, men tilltog under 1700-talet sannolikt i ängsförbättrande syfte. Under 1800-talet kunde en och annan våtmark dikas ut och odlas upp av samma orsak. Den höproducerande vallen förefaller att ha gödslats.

Den vanligaste formen av fäbodan före 1800-talet torde ha varit den kollektiva där flera familjer från samma by eller från flera byar hade del. I likhet med de nedan beskrivna bodlandens sammanföll nämligen byalagets sammansättning sällan med fäbodlagets. Enskilt ägda och brukade fäbodan förekom dock också. Längs med kusten var det vanligt med s.k. strandfäbodan som ibland sammanföll med fiskelägen. Hit kunde hela familjer flytta under sommaren för att bedriva fiske respektive boskapsskötsel.

I södra delarna av länet förefaller det ha förekommit en form av flerfäbodssystem där boskapsskötseln förutom på långfäboden också bedrevs på anläggningar strax intill hembyns inägor. Närheten till bebyggelsen antyder att det snarast har rört sig om någon form av sommarladugård, kanske använd som ett tillhåll för ungdjur och vid slätter. Deras kronologiska ställning är oklar men de förefaller, åtminstone som de framträder på modernare kartor, vara produkter av laga skiftet.

En annan form av "hemfäbod" som är bättre belagd var de så kallade bodlandens i norra Hälsingland (socknarna Färila, Ljusdal, Bjuråker, Järvsö, Delsbo m.fl.). (Figur 16.) Bodlandet skiljde sig på en rad väsentliga punkter från den vanliga fäboden. Förutom ängsbruk och betesdrift bedrev man även åkerbruk, huvudsakligen på svaljordar enligt det cirkulationssätt som där rådde. Ängsarealerna var ofta betydande och översteg i allmänhet väsentligt de ytor som fanns vid "hemgården". Betesdriften var innan djuren "bufördes" till långfäboden nästan helt och hållet knuten till bodlandet till skillnad från områden som endast hade fäbodan. Där var även hemskogarna föremål för intensivt bete. Till sommaren flyttade hela hushållet till



Figur 16. Jordbruksbygdens utbredning i Gävleborgs hälsingedel under 1600-talet. Gult = Inägor Grönt = Bodlandzon Streckat = Utmark, beräknad utifrån de cirka åtta kilometer som bönderna av tradition kunde göra anspråk på visavi kronan. (Efter Ingvar Jonsson.)

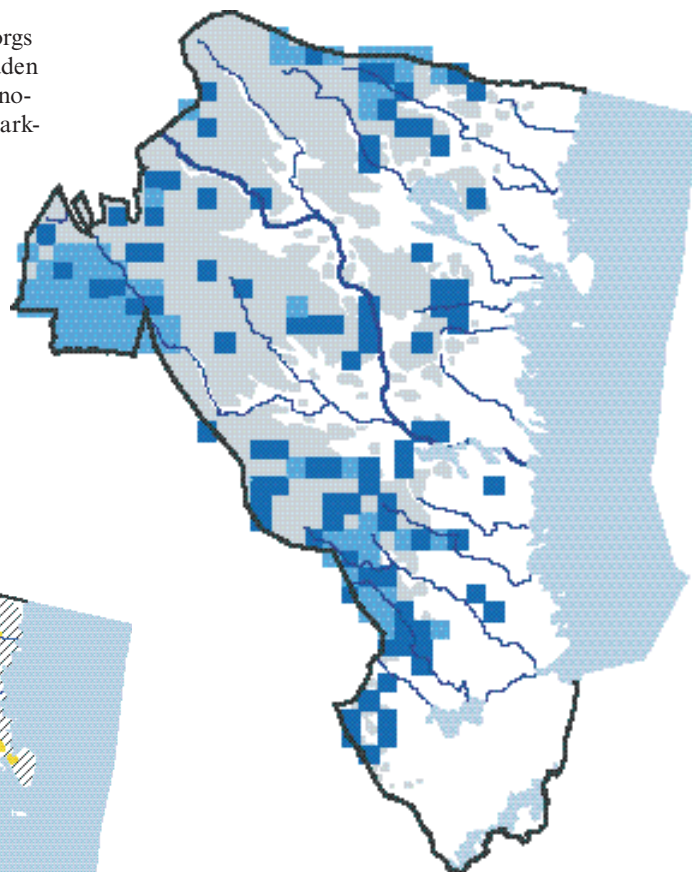
bodlandet varför bebyggelsen närmast var uppbyggd som en regelrätt gård. Bodlandet kan alltså betecknas som en mellanform mellan bolgård och fäbod både med avseende på jordbruksdrift och lokalisering. Vanligtvis låg de nämligen i direkt anslutning till bolbygden som en sorts fortsatt expansion av den senare. Tegskiftet som i bolbygden utvecklats till ett mer eller mindre utvecklat ägoblandningssystem (möjligen med undantag för Delsbo socken) karaktäriserades på bodlandet snarare av ett särägosystem.

Liksom det hälsingska jordbrukslandskapet i stort varierade bodlandens uppbyggnad. Vissa bodland var snarlika vanliga fäbodan medan andra ingick i stora bykomplex där det också kunde finnas vanliga bolgårdar (dvs. de vinterbebodda stamfastigheterna). De senare kunde i sin tur äga del i ett bodland någon annanstans. Bodlandens ingick alltså i komplicerade ägomässiga strukturer där korsägandet snarare var regel än undantag. Delägarna i ett bodland kunde med andra ord komma från vitt skilda byar och inte sällan från olika socknar.

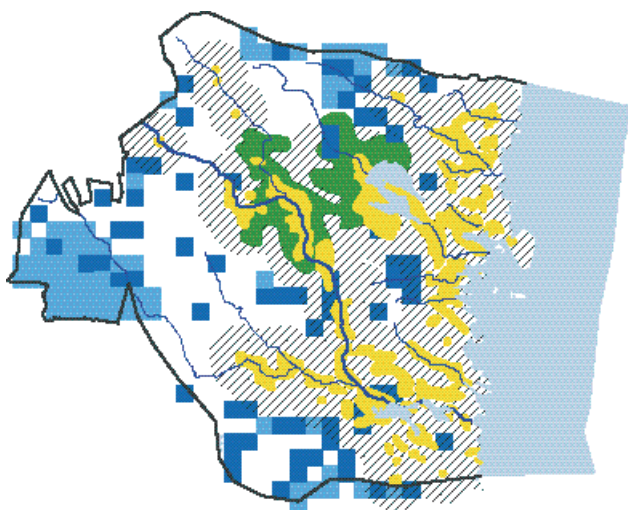
Bodlandens kronologiska ställning är oklar men det finns belegg från 1500-talet och på 1600-talet var systemet fullt utbyggt. Huruvida bodlandens tidigare var spridda över större områden än de som de medeltida

Figur 17. Finska kolonisationsområden i Gävleborgs län vid 1600-talets början. Mörkt blått = Områden med finsktalande befolkning. Ljust blått = Ekonomiska kartblad från omkring 1950 med finska mark- och naturnamn.

Källa: Löw, 1985 samt Ekonomiska kartan.



Figur 18. Finnkolonisationen i relation till bolbygden i Hälsingland på 1500-talet.



bodanamnen anses antyda är av skäl som ovan angivits osäkert. Under 1700-talet ökade uppodlingen av bodlanden högst betydligt och kom att bli en viktig buffert i samband med befolkningsökningen. Under 1800-talets första hälft torde samtliga bodlandsgårdar ha blivit föremål för permanent bosättning.

Finnkolonisationen

Till Gävleborg kom de första skogsfinnarna på 1590-talet dels från norr till skogstrakterna mellan Hälsingland och Medelpad, dels via Gävle till de mer höglänta områdena i västra Gästrikland och sydvästra Hälsingland. Under de kommande årtiondena förtätades bosättningsmönstret i dessa områden, samtidigt som nya trakter togs i anspråk. I särskilt hög grad gällde detta Orsa finnmark i Hamra och Los, men också i nordvästra Ljusdal samt

en liten enklav någon mil väster om Hudiksvall. Nybyggarna försågs med fri- eller skyddsbrev av kronan som gav dem rätt att bryta ny mark och skattefrihet de första åtta åren. Kameralt betecknades de därför som kronotorp för att sedermera övergå till kronohemman eller s.k. stubbrättighetshemman. Totalt skulle det komma att röra sig om drygt hundralet nya bosättningar av vilka några utvecklades till byar. (Figur 17)

Nästan undantagslöst lokaliserades finn-bosättningarna till skogstrakter över högsta kustlinjen. (Figur 18.) I de få fall man har kunnat spåra finska bosättningar i centralbygden rörde det sig om gårdar inköpta i tider av lågkonjunktur i början av 1600-talet. Sedan gammalt sammanföll dessa partier av landskapet med områden som kronan gjorde anspråk på, och gränsen mot bolbygdens skogar var relativt väldefinierad redan i Hälsingelagen. Av inbyggarnas fåbodar låg exempelvis över två tredjedelar inom denna,

Kolonisationens bakgrund

I Finland liksom i övriga Norden pågick under 1500-talet en omfattande kolonisation av tidigare obebodda skogsområden. Verksamheten understöddes av Gustav Vasa och hans söner som utöver ökade skatteintäkter också rent politiskt såg fördelarna av att ha rikets gränsområden bebodda.

Bönderna i det östliga landskapet Savolax var särskilt aktiva i denna process och det var också i dessa trakter de flesta kolonistörer i Sverige hade sitt ursprung. Denna östliga bondeekonomi kännetecknades av en utpräglad blandekonomi där skogsresurserna ansågs särskilt betydelsefulla. Jakt, fiske, tjärbränning och svedjebruk betydde sannolikt minst lika mycket som inägojordbruket. I litteraturen går denna befolkning därför ofta under benämningen "skogsfinnar". Den ofta arbetskrävande utmarksexploateringen tycks också ha främjat kollektiva bruksformer och tidigt bedrevs exempelvis svedjandet av bönder som gått samman i bolag.

I många avseenden stod området under tydlig östlig påverkan och det var också från öst som den s.k. huuhtametoden anses ha kommit. Den innebar ett svedjebruk som bedrevs i barrskog och möjliggjorde odling av den högavkastande "tuvrågen". Huuhtametodens kronologiska ställning i Finland tycks något oklar och dess roll som kolonisationsförloppets utlösande faktor likaså. Helt klart är dock att den bör ses som nyckeln till den framgång med vilken skogsfinnarna exploaterade områden som tidigare inte kunnat bära ett jordbruk. Bakgrunden till själva kolonisationen bör dock sökas i en rad samverkande faktorer av vilka man betonat en allmän befolkningsökning, den sociala och politiska oron som krigsföretagen mot Ryssland under 1500-talet medförde i dessa gränstrakter, nedslagna bondeuppror i slutet av århundradet liksom kronans stimulerande åtgärder.

Vägen av skogsfinnar som så småningom nådde Sverige på 1580-talet har delvis setts som en spontan fortsättning på expansionen i Finland, men ofta har också den blivande Karl IX roll betonats. Visserligen återstår att bevisa hans roll som direkt initiativtagare men faktum är dock att de första kolonisterna återfanns just i de områden som utgjorde Karls hertigdöme.

till ca 8 km beräknade, gräns och större delen av de övriga strax utanför. I kontaktzonen kring denna gräns, där många finnar fått köpa skog och fäbodan av bönderna, uppstod konflikter mellan in- och nybyggare, bland annat som en följd av de senares arealkrävande markutnyttjande. Men sannolikt uppstod tidigt också samarbetsformer vilket inte minst kom att omfatta de svenska böndernas intresse för konsten att svedja på finskt vis.

Skogsfinnarna var alltså svedjespecialister och de barrskogsrika trakter som de slog sig ner i lämpade sig särskilt väl för den s.k. huuhtametoden som var en bland många svedjetekniker. Bland annat utmärkte den sig för att svedjorna var så omfattande så att det i allmänhet krävdes att flera familjer deltog i arbetet. Metoden gick förenklat till så att skogen fälldes på vårvintern och fick därefter torka i ett eller två år. Först på det andra eller tredje året, vid sommarens mitt, svedjades marken och askan besåddes glest med s.k. tuvråg ("korporuis" eller svedjeråg respektive finnråg som det senare skulle komma att kallas i Sverige). Denna var knuten just till barrskogsaska och var känd för sin rika avkastning där korntal på över hundra förekom. Året därpå kunde skörden av råg bärgas. Vanligen blev det inte fler än en skörd. För att få en årlig avkastning krävdes det därför att man hade flera svedjefält igång samtidigt. De områden som finnarna brukade måste man därför föreställa sig ha bestått av en mosaik av svedjor i olika tillstånd, med obrända fällor ("palo"), svedjade och besådda fällor ("halme") och i de fall svedjan övergick till bete eller slätter, gräsmark ("aho"). Boskapsskötseln var nämligen vid sidan av svedjandet av central betydelse och innehavet kor (inte sällan av finsk ras) var vanligen betydligt större än hos inbyggarna.

Svedjebruket kom att dominera spannmålsproduktionen hela 1600-talet ut och var under hela 1700-talet en väsentlig del av ekonomin. Tämligen omgående röjde man emellertid mark i syfte att skapa permanenta åkrar inom ramen för ett regelrätt inägo- och utmarkssystem. Redan på 1640-talets lantmäterikartor framträder därför de flesta finska bosättningar som vilka ensamgårdar i skogen som helst.

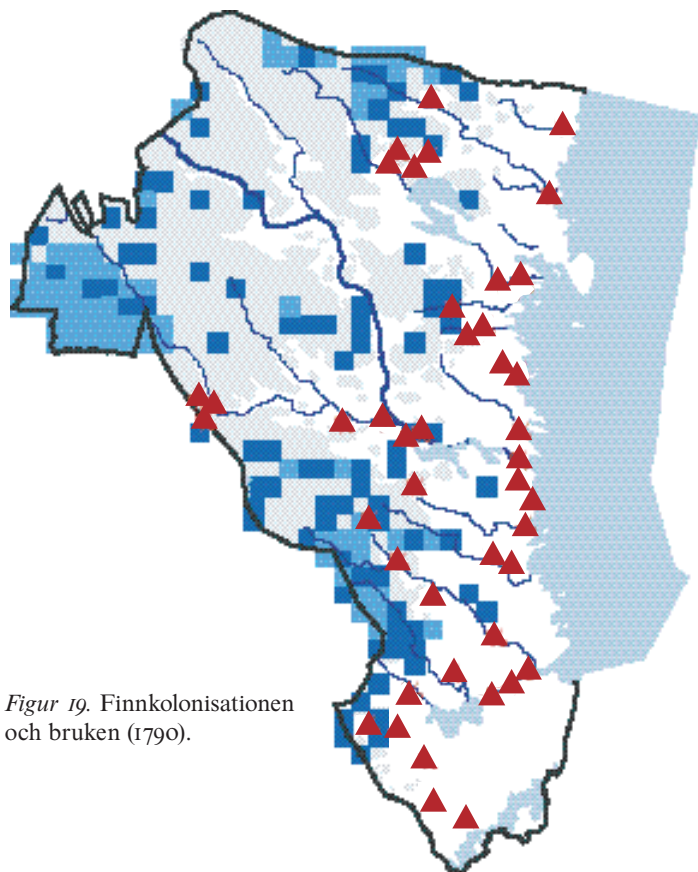
Den finska bosättningens fortsatta historia är intimt förknippad med bruksnäringens,

och så småningom också med skogsindustrins framväxt. Snart nog skulle nämligen kronans generösa hållning gentemot kolonistörerna förbytas i en restriktiv skogspolitik där väsentliga delar av skogsområden, som tidigare tilldelats finnarna, blev fördelade till rekognitionsskogar (bruksskogar), gruvskogar och bergslagsskogar. De flesta finngårdarna blev på ett eller annat sätt indragna i brukens ekonomi, särskilt som kolleverantörer, men även i många andra avseenden. Denna process anses ha varit avgörande för den assimilering som den finska befolkningen genomgick under 1700-talet. Redan i början av 1800-talet torde det exempelvis ha varit svårt att finna någon som talade finska som modersmål. De finska traditionerna vidmakthölls längst i Orsa finnmark som kom under industriellt inflytande först när skogsresurserna så långt in i inlandet kunde utnyttjas. Detta skedde dock först sedan transportererna i form av utbyggda flottningsleder förbättrades från 1800-talets andra hälft. (Figur 19 och 20.)

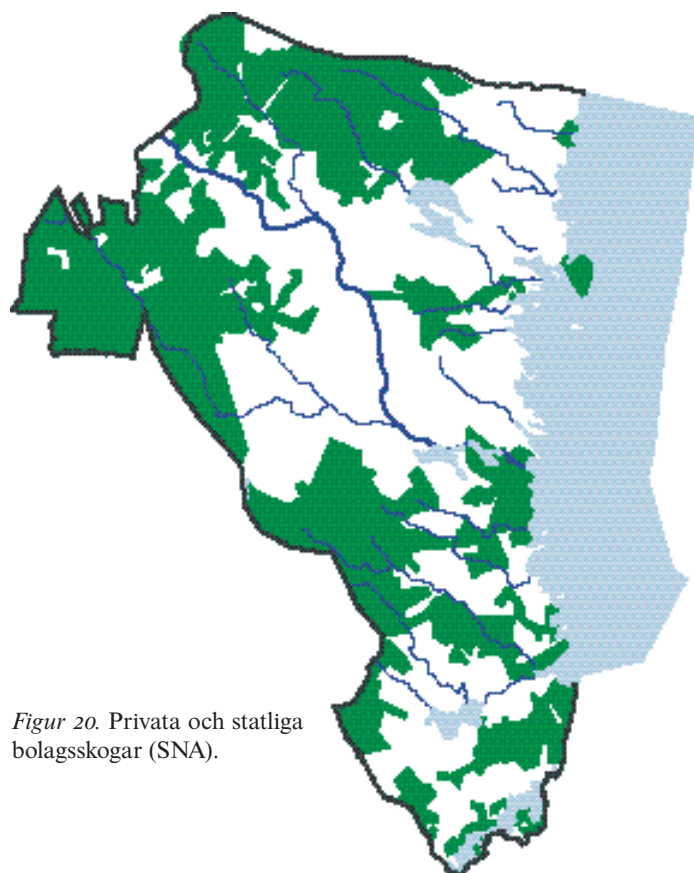
På 1950-talets ekonomiska karta är det relativt lätt att känna igen en "finngård" (eller "finnby" beroende på hur kraftig hemmansklyvningen varit). Delvis som en följd av läget över högsta kustlinjen ger odlingsmarkerna påtagligt ofta ett småskaligt och uppsplittrat intryck i bjärt kontrast till de mer sammanhållna arealerna i de äldre bygderna. Åkrarna ligger ofta lokaliserade till krön eller sydläge för att minska frostrisken och få tidig snösmältning. Ett annat kännetecken är de många finska namnformer med vilka man namngivit naturformer, vattendrag etc. men också marknamn som skvallrar om äldre markanvändning, ofta med anknytning till svedjebruket. Dessa återfinns inte sällan på betydande avstånd från bebyggelselägena. (Figur 21.)

Andra näringar

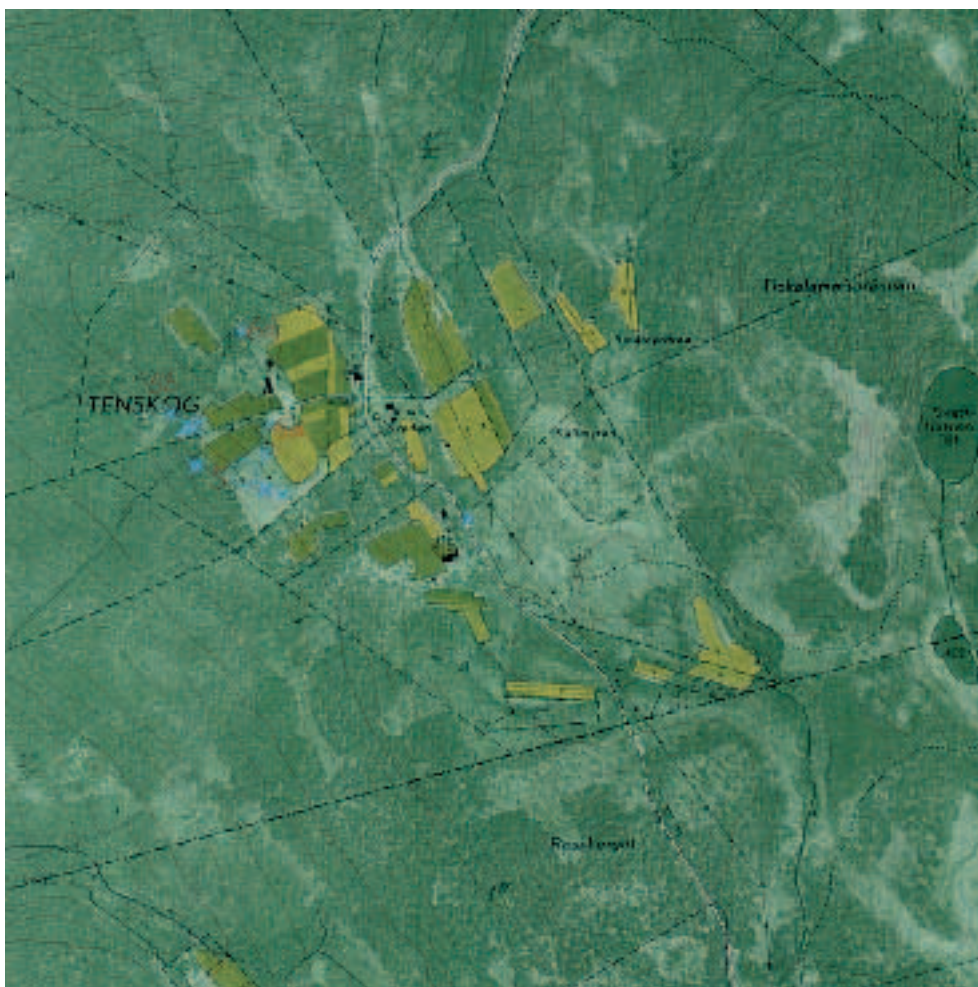
Liksom de finska kolonistörerna hade ett antal bisysslor vid sidan av själva jordbrukssektorn hade den övriga bondebygden ofta en rikt sammansatt ekonomi. Bruksnäringens framväxt under 1600-talet innebar ofta ett livligt engagemang, antingen detta var självpåtaget eller mer eller mindre påtvingat. Under 1700-talet vittnar sockenskildringar



Figur 19. Finnkolonisationen och bruket (1790).



Figur 20. Privata och statliga bolagsskogar (SNA).



Figur 21. By i Finnmarken som den framträder på ekonomiska kartan från 1950-talet. Tennskog i Los, Ek-blad 15F 6d.

om att bönderna i var och varannan socken i Gästrikland samt i sydvästra och östra Hälsingland ägnade sig åt kolning och foror åt bruken, om man inte som i främst Gästrikland var bergsman själv. Över huvud taget har skogen varit av stor betydelse också för annat än bete. Tjärbränning nämns från socknarna Torsåker, Ockelbo, Skog, Alfta och Färila, men har rimligen varit än mer utbredd. Sågverksamhet för avsalu förekom i Valbo, Hille Ockelbo, Hamrånge, Skog,

Trönö och Enånger liksom från socknarna i Ljusnans dalgång. Längs länets hela kust bedrevs dessutom ett bondefiske med utgångspunkt från ett pärlband av fiskelägen.

Det enda område som inte utmärker sig i dessa sammanhang är Hälsinglands norra inland, i stort sett sammanfallande med de socknar där bodlandssystemet var i bruk. Här tycks binäringarna huvudsakligen ha inskränkt sig till sådant som anknöt till jordbruket, särskilt då linet.

Källor:

- Bladh, G. 1995. *Finnskogens landskap och människor under fyra sekler: en studie av natur och samhälle i förändring*. Forskningsrapport 95:11 från Högskolan i Karlstad. Karlstad.
- Bodvall, G. 1959. Bodland i norra Hälsingland: studier i utmarksodlingars roll för den permanenta bosättningens expansion fram till 1850. *Geographica* 36. Uppsala.
- Bringeus, N. A. 1961. *Sockenbeskrivningar från Hälsingland 1790–1791: tillkomna på anmodan av landshövdingen F. A. U. Cronstedt*. Utg. av Kungl. Gustav Adolfs akademien för folklivsforskning; 37. Uppsala.

- Hedlund, K. 1946. Det gästrikländska järnet. I *Gästrikland / Hembygdsbok*, (utg. M. Lindeberg). Uppsala.
- Hülphers, A. A-son. 1793. *Om Gestrikland. Samlingar til en beskrifning öfwer Norrland och Gefleborgs län*. Westerås.
- Jirlow, R. 1952. Hälsinglands plogar. I *Gammal hälsingekultur*. Hudiksvall.
- Jonsson, I. 1995. *Linodlare, väverskor och köpmän: linne som handelsvara och försörjningsmöjlighet i det tidiga 1800-talets Hälsingland*. Uppsala Studies in Economic History; 35. Uppsala.
- Jonsson, I. Fäbodbebyggelsen i Hälsingland. I *Hälsingerunor 1963–64*. Norrala.
- 1968. *Finnbebyggelsens lokalisering i Hälsingland och södra Medelpad. Kulturgeografiska uppsatser tillägnade Gerd Enequist den 24 februari 1968*. Uppsala.
- Lantmäteriverket*. Ekonomiska kartan från 1950-talet.
- Lantmäteriverkets forskningsarkiv i Gävle*. Lantmäterikartor.
- Lööw, K. Svedjefinnar – om 1600-talets finska invandring i Gävleborgs län. *Länsmuseet i Gävleborgs län, rapport 1985:1*.
- Riksarkivet*. Boskaps- och utsädeslängder från 1624 över Gästrikland.
- Sporrong, U. 1994. Hälsinglands äldre lantmäterikartor. *Bebyggelsehistorisk tidskrift nr 27* (s. 143–152). Uppsala.
- Tarkiainen, K. 1992. *Finnarnas historia i Sverige*. Del I. Stockholm.
- Widmark, P. H. 1849–60. *Beskrifning öfwer provinsen Helsingland hörande till Gefleborgs län*. Gävle.

Utvecklingen under 1800-talet

Att lyfta fram 1800-talet speciellt i detta sammanhang motiveras knappast av en plötslig förändring varken i jordbruket eller i övrigt. Större delen av perioden åtminstone fram till 1800-talets andra hälft kännetecknas snarare av en fortsättning av den process som fortgått sedan 1600-talet och som utöver jordbruksdriften i hög grad omfattade länets industriella utveckling. Däremot förefaller takten ha accelererat och uttrycket ”Skogen är norrlänningens åker” fick en alltmer vidgad innebörd. Skogen som råvarukälla skulle snart överskugga dess roll som betesmark. Redan i början av århundradet skyldes gästrikeskogarnas dåliga tillstånd på ett för stort uttag för brädsågning som en ökande efterfrågan från det expanderande Centraleuropa resulterat i. Uppgifter från 1820-talet gör gällande att till och med bonddrängarna skulle ha betalt i sågvirke.

I takt med denna utveckling ökade också den bolagsbaserade trävaruindustrin. Men det var först med ångsågarna och den lokaliseringsfrihet dessa innebar till gynnsammare transportlägen intill kusten och större vatten drag som utvecklingen tog avgörande fart.

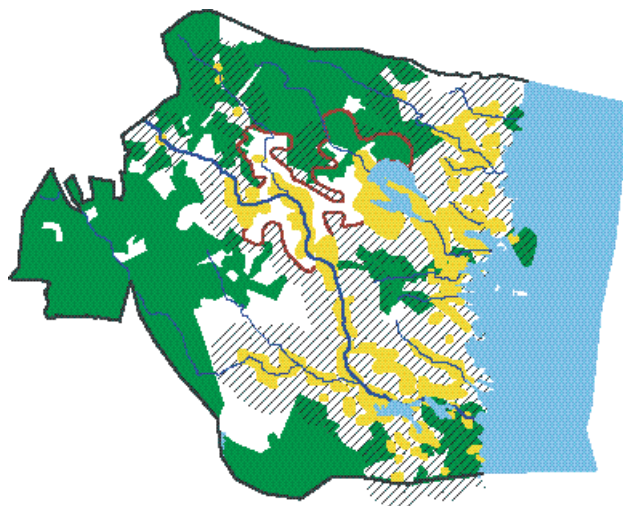
Den minskade konkurrensen från järnindustrin, vars behov av träkol minskade i takt med att nya processer utvecklades, liksom bruksdöden i sig, var också viktiga faktorer i detta sammanhang. Dessa förhållanden befästes sedemera av massaindustrins utveckling, där massafabriken i Forså utanför Hudiksvall från 1868 och sulfitecellulosaanläggningen i Bergvik 1872 brukar framhållas som symboler för framväxten av det moderna industrisamhället.

Skogsbolagen kom i hög grad att ta över den roll som tidigare innehåfts av bruken inte bara i ekonomiskt hänseende i allmänhet utan slutligen också som markägare. Den bolagsägda skogen sammanföll därmed med vad som en gång varit av kronan utdelade rekognitionsskogar, och innan dess finska och svenska nybyggesområden. Endast i mindre utsträckning kom dock den gamla bondeskogen i bolagens händer, sannolikt därför att man redan tidigt insåg dess potentiella värde, inte bara som betesmark. Tidigt kunde man exempelvis, förutom att agera som råvaruleverantör, också sälja avverkningsrättigheter till den framväxande skogsindustrin. Möjligen kan man också

se det som att man i centralbygderna faktiskt hade råd att behålla skogen som en följd av ett framgångsrikt jordbruk. (Figur 22.) Den bild av markägandet vi har i dag av enskilt ägda skogar i centralbygderna, omgivna av bolagsskogar, huvudsakligen över högsta kustlinjen, går alltså tillbaka på mycket gamla ägandestrukturer. (Jfr figur 19 och 20.)

Skogsindustrins direkta påverkan på landskapet och bebyggelsestrukturen i centralbygderna blev heller aldrig så omfattande. I randzonen däremot kunde förändringarna bli stora. Av de gårdar som inte redan via bruken hamnat under skogsbolagen skulle många komma att göra det under 1800-talets andra hälft genom en aktiv inköspolitik. Antingen så sålde man hela gården, och som i nordligaste Hälsingland köpte en Amerikabiljett för pengarna, eller så blev man sittande kvar som arrendator på jordbruksdelen kombinerat med skogsarbete för bolaget. Randzonen blev emellertid långt ifrån någon avfolkningsbygd, även om det generellt sett uppstod en befolkningsrörelse ner mot kusten i samband med träindustrins omlokalisering. Skogsbolagen gynnade nämligen även nya bosättningar som ett sätt att locka till sig skogsarbetare och deras familjer och i viss mån även för att komma över skogen. Ett stort antal småbruk tillkom därmed.

Grovt sett följde också befolkningsutvecklingen industrialiseringens stegrande trend. I jämförelse med de övriga Norrlandslänen (möjligen med undantag av Jämtland) och bortsett från seklets tre sista årtionden var dock befolkningsutvecklingen relativt svag i Gävleborg. Födelsealen fram till 1870-talet tillhörde de lägsta i hela landet och den naturliga befolkningsökningen var också låg sett ur ett nationellt perspektiv och i synnerhet ur ett norrländskt. Lokalt var emellertid variationerna många. Områden med industriell anknytning kunde påvisa betydande befolkningsökningar inte minst till följd av tillflyttning, medan motsatsen gällde i rena jordbruksbygder. Exempelvis upplevde Hofors, Ockelbo och Ovensjö en betydande ökning under hela 1800-talet, men denna var huvudsakligen knuten till bruksorterna och Storviks köping. Likaså var Söderhamnsområdet en betydande inflyttningabygd (bland annat resulterande i nya församlingar i Ljusne och Bergvik) och Bollnäs uppvisade

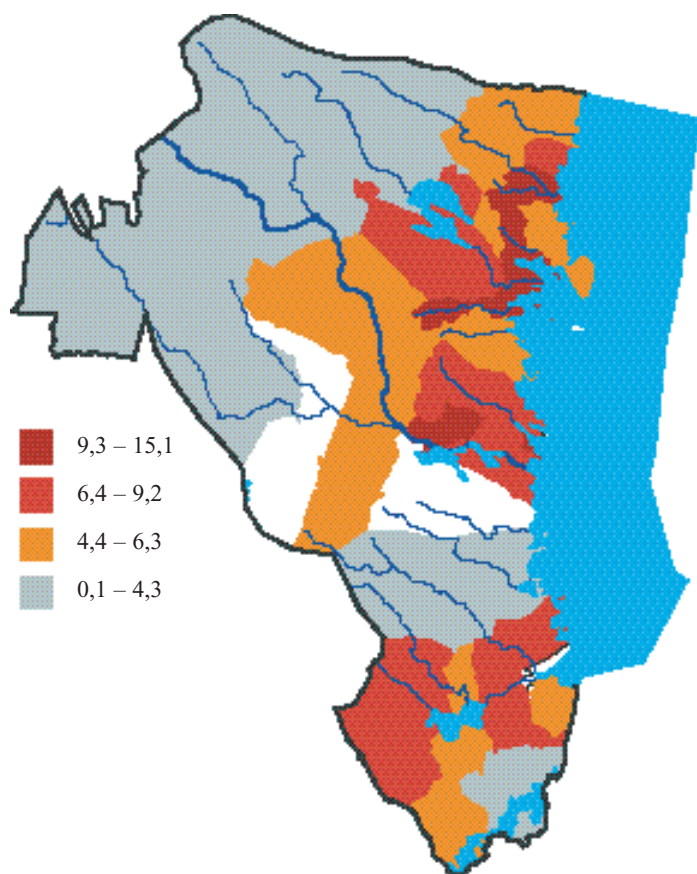


Figur 22. Bondebygden i relation till bolagsskogarna.

den högsta ökningen i hela länet under 1800-talets senare del och 1900-talets början. Ljusdal, med länets största andel yrkesverksamma inom skogsbruket, såg också stegrade befolkningstal medan grannsocknen Järvsö hade en betydligt svagare utveckling. De demografiska skillnaderna mellan områden med industriell anknytning och sådana med traditionell bondeekonomi var dock tydligast i Dellenområdet. Avsaknaden av industrier medförde här länets svagaste befolkningsökning. Även bygderna kring Dalälven uppvisade en likartad trend. Det var också här som 1900-talets vikande befolkningssiffror i Norrland först kunde noteras.

Jordbruksutvecklingen

Liksom utvecklingen i övrigt kan jordbruksförhållandena under 1800-talets första hälft ses som en fortsättning på den process som inleddes långt tidigare. I Hälsingland hade denna bland annat tagit sig uttryck i vad som gissningsvis har varit en övergång från ensåde till tvåsåde under 1600-talet eller tidigare, en stegrad produktion av lin på svaljordar samt en expansion av den bofasta bygden. Visserligen hade storskiftet genomförts eller var på väg att genomföras i hela länet, vilket särskilt i Hälsingland kunde te sig komplicerat som en följd av det intrikata korsägande som utvecklats byarna emellan. Vanligen utgjorde därför



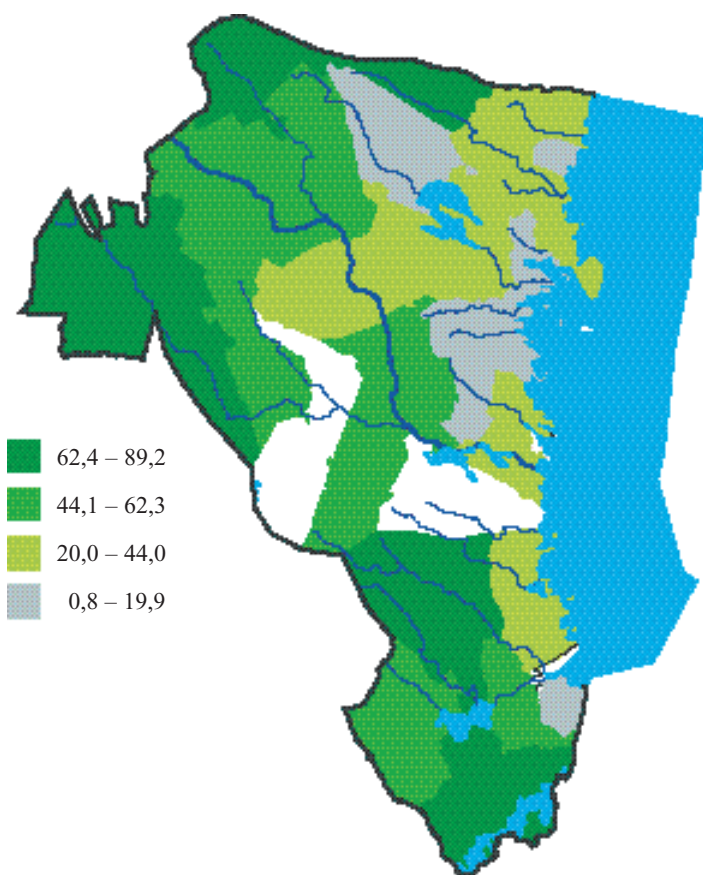
Figur 23. Åker i procent av landarealen 1865. Källa: SCB.

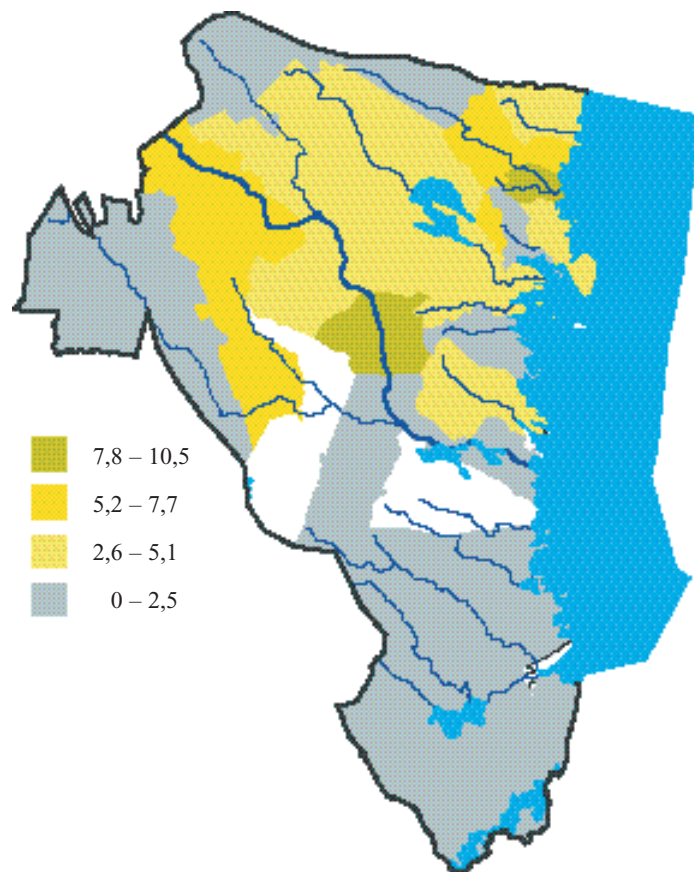
hela socknar skifteslag. Men den huvudsakliga produktionsinriktningen förefaller ha stått fast. Trots de förändringar som rimligen hade ägt rum sedan 1600-talet hade ännu på 1860-talet därför länets lokala landskapsvariationer inte suddats ut. (Figur 23 och 24.)

Linproduktionen skulle jämte boskapskötseln sålunda fortsätta att utgöra hälsingebondens näringsprofil. Under 1820- och 30-talen uppvisade linproduktionen sin största omfattning för att därefter sakta klinga av till följd av en ökad konkurrens från andra produkter på textilmarknaden. Alltjämt på 1860-talet var produktionen dock ansevärd och Hälsinglands lindistrikt stod fortfarande i skarp kontrast i dessa avseenden gentemot övriga länet och sannolikt också landet. (Figur 25.)

I den mån ensådet bedrevs i Hälsingland på 1600-talet (kartmaterialet är som nämnts svårtolkat på denna punkt) hade det helt givet vika, huvudsakligen för ett regelrätt tvåsåde under 1700-talet. Under 1800-talet är bilden mera oklar, vilket i sig säger en del om jordbruksutvecklingens karaktär. Från 1820-talet nämns både två-, tre- och firsåde. (Tresådet hade för övrigt redan vid 1700-talets mitt

Figur 24. Naturlig äng 1865 i procent av inägorna (åker + äng) Källa: SCB.



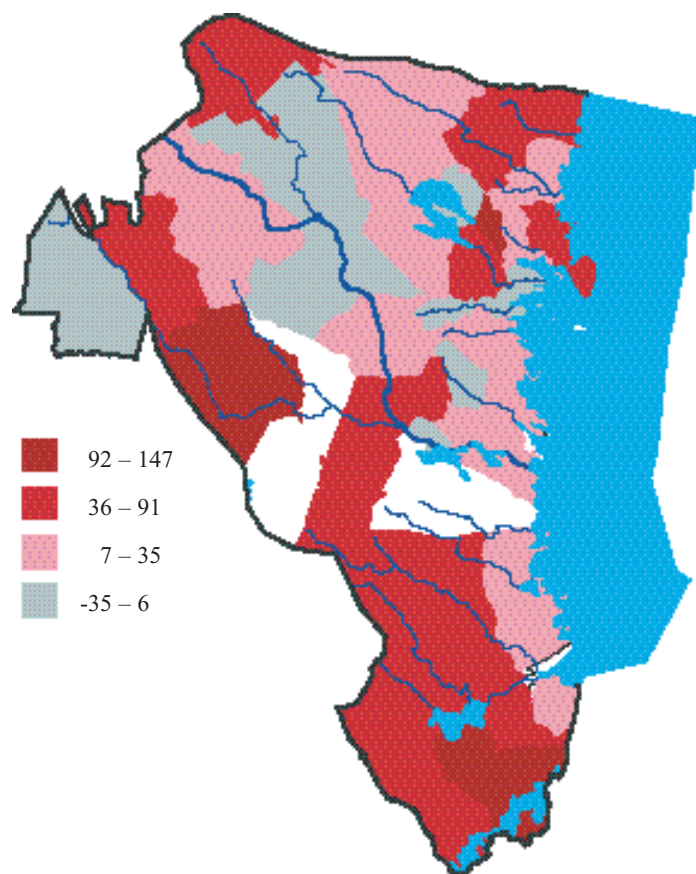


Figur 25. Spånadsväxternas procentuella andel av åkermarken 1865 (huvudsaklingen lin). Källa: SCB.

börjat att tillämpas inom en del socknar.) Tvåsåde var av tradition dominerande i Gästrikland även om man i några socknar övergått till tresåde. I Hälsingland sägs fyrsådet ha varit vanligast. Generellt sett fanns alltså en trend mot kortare trädesperioder vilket bland annat sannolikt var en följd av att nya grödor letat sig in i växtföljderna. Rågen ökade sin andel också i Hälsingland och över hela länet fick potatisen en viktig ställning från början av 1800-talet. Detta blev än tydligare mot mitten av århundradet då en fjärdedels träda sägs ha dominerat i Gästrikland medan ännu mindre trädesarealer omnämns för Hälsinglands vidkommande. Spridda uppgifter från några årtionden senare bekräftar denna tendens. Landskapsmässigt behöver dock just dessa omdaningar inte ha inneburit så stora förändringar. Många av dem kunde troligen successivt genomföras inom ramen för det äldre landskapets organisation.

En av de aspekter som brukar framhållas som jordbruksomvandlingens kännemärke under 1800-talet är införandet av växelbruk

(eller cirkulationsbruk), där höet kom att odlas i cirkulation med övriga grödor bland annat resulterande i att merparten av de naturliga ängsmarkerna lades under plog. I Gävleborgs län, fram till mitten på 1870-talet, var det huvudsakligen på brukena och i andra välbärgade jordbruk som man experimenterade med mer organiserade cirkulationsbruk i enlighet med läroböckernas anvisningar. Långt tidigare hade emellertid allmogejordbruken i väsentliga delar av Hälsingland och möjligen också i delar av Gästrikland redan bedrivit en form av cirkulationsbruk, nämligen svalbruket, som under 1700-talet och det tidiga 1800-talet tycks ha fått allt större omfattning. Ett stort antal gårdar i norra Hälsingland (i socknarna Bjuråker, Hassela, Ljusdal, Färila och Hogdal) sägs exempelvis över huvud taget inte haft någon ”ständigt öppen åker, utan all jord i cirkulation emellan lin, vårsäd och gräs” (Landshövdingeberättelser från 1843–47). Från och med andra hälften av århundradet tycks det dessutom ha blivit vanligare att så in vallgräs, som



Figur 26. Åkermarkens procentuella förändring 1865–1905. Källa: SCB.

timotej, på svaljordarna. När väl cirkulationsbruket i mer organiserad form kom att omfatta större delen av inägorna blev således inte förändringarna i drift och på landskap lika dramatiska som de blev på många håll i södra Sverige och i viss mån i Gästrikland.

I takt med dessa förändringar började också landskapets våtare partier att tas i anspråk för åkerbruk. Sidvallsängar på dalgångarnas bottnar, där svalbruket tidigare gjort halt, dikades ut. Myrar och mossar flåhackades, brändes och besåddes. Den stora perioden för dessa företag torde dock ha infallit efter 1860-talet och hängde delvis samman med den teknologiska utvecklingen som bland annat den gjutna järnplogen inneburit. Ser man till åkermarkens förändring mellan 1865 och de första åren på 1900-talet är det grovt sett just i de områden som långt fram i tiden kännetecknades av riklig tillgång på slättermyrar som åkerarealen ökat som mest. Särskilt tydligt framgår detta i det myrrika Gästrikland, i synnerhet i bygdena intill Dalälven. Möjligen ska man se

dessa mossodlingar huvudsakligen som ängsförbättringar. Förändringarna i nordöstra Hälsingland är mer svårtolkade. Sannolikt är det här dalbottnarnas sidvallsängar som varit föremål för uppodling. (Figur 26.)

Laga skiftets roll i detta förändringsförlopp är ännu inte klarlagt. Sannolikt hade det stor betydelse för många av de mer radikala förändringarna som ägde rum under 1800-talets sista decennier. År 1850 hade emellertid endast drygt en fjärdedel av byarna i Gävleborg skiftats och ännu 1870 återstod ca hälften av de skiften som skulle komma att genomföras. Många av de förändringar i landskapet som redogjorts för hade med andra ord ägt rum inom ramarna för det gamla bysamhället.

Inte heller för bebyggelsebildningen torde laga skiftet ha haft den avgörande betydelse som den fick i landets mer centrala jordbruksbygder. Ett och annat hemman eller hemmansbruk flyttades visserligen ut men den markant spridda bebyggelsestruktur som man möter i många centralbygder har sannolikt

andra grunder. På många håll hade troligen en kraftig hemmansklyvning under 1700- och 1800-talen starkt bidragit till dessa förhållanden.

Under samma tid skedde också en expansion till marker som tidigare i stort sett inte varit bebyggda. Särskilt omfattande förefaller expansionen ha varit i de utmarkspartier av landskapet som låg mellan huvudbygden och den zon dit de flesta fäbodarna var lokaliserade. Vad som ligger bakom denna expansion har inte gått att fastställa i detta sammanhang. Troligen är den ett resultat av en rad processer. Bland dessa enheter kunde man sannolikt finna kluvna och utflyttade hemmansdelar, torplägenheter som skattlagts under 1800-talet, liksom småbruk som tillkommit av andra skäl. Inte minst som en följd av den småbrukarrörelse som klingade av först på 1930-talet och som bland annat resulterade i en rad egna hem. (Se exempelvis egnahemsområdet norr om Voxna bruk.)

Visserligen ökade sannolikt spannmålsproduktionen under 1800-talet, och kunde särskilt vid högkonjunkturer locka till en ökad produktion av brödsäd (också råg) i Hälsingland. Animalieproduktionen förblev

dock ryggraden i jordbruksproduktionen och fick under seklets slut en om möjligt ännu större betydelse.

Fäbodväsendet anses av många ha nått sin höjdpunkt under 1800-talet. Huruvida detta återspeglar dess verkliga roll i bondeekonomin eller om det är då det börjar spridas ett romantiskt skimmer kring verksamheten ska jag låta vara osagt. Sannolikt upprätthöll fäbodarna dock sin betydelse under hela 1800-talet även om deras roll kom att förändras mot slutet av århundradet. Åtminstone gäller detta inom de delar av regionen där möjligheten att få avsättning för färskvaror var som störst, dvs. i centralbygderna. Mejerinäringens framväxt försköt troligen produktionen närmare gårdarnas centrala marker samtidigt som det blev allt svårare att få folk att tillbringa hela somrarna vid fäboden i takt med industrins ökande konkurrens om arbetskraften.

På många håll kom också laga skiftet att förändra fäbodarnas karaktär. Särskilt i Gästrikland, men även på många håll i Hälsingland, splittrades den gamla kollektiva strukturen, och nya individuella fäbodarna uppfördes inom nya regelbundna skogsskiften.

Källor:

- Bidrag till Sveriges officiella statistik. N. Jordbruk och boskapskötsel 1865–1927. *Hushållnings-sällskapens berättelser*. Statistiska centralbyrån. Stockholm.
- Sveriges Kartläggning*. 1922. Utg. av Kartografiska sällskapet. Stockholm.
- Björklund, J. 1992. Skogsindustrins utveckling före andra världskriget. I *Norrländsk skogshistoria: människan, skogen och industrin: redovisning av de skogshistoriska seminariedagarna vid Skogsvetenskapliga fakulteten i Umeå 8/9 1992*, (red. J. Björklund och L. Östlund). Sveriges lantbruksuniversitet.
- Gaunitz, S. 1992. Baggböleriet i internationellt perspektiv. I *Norrländsk skogshistoria: människan, skogen och industrin: redovisning av de skogshistoriska seminariedagarna vid Skogsvetenskapliga fakulteten i Umeå 8/9 1992*, (red. J. Björklund och L. Östlund). Sveriges lantbruksuniversitet.
- Granström, A. 1942. Jordbruket i Norrland. Ur *Norrland, natur, befolkning och näringar*, (red. M. Lundqvist). Stockholm.
- Kungl. Maj:ts Befattningshafvares femårsberättelser 1822, 1823–27, 1838 och 1843–47*. Statistiska centralbyrån. Stockholm.
- Sundblad, G. 1946. De svenska skogsindustriernas utveckling genom tiderna med särskild tanke på industrierna i Gästrikland. I *Gästrikland*, (red. M. Lindeberg).
- Uhnbohm, I. 1942. Befolkningsutvecklingen i Norrland från äldre tid och till våra dagar. Ur *Norrland, natur, befolkning och näringar*, (red. M. Lundqvist, Magnus). Stockholm.



Figur 27. Landskapshistorisk uppdelning av Gävleborgs län.

Regional uppdelning av Gävleborgs län

Gränsen mellan Gästrikland och Hälsingland utmärker inte bara gränsen mellan två landskap utan i många avseenden också två kulturhistoriska regioner. Visserligen skärs gränsen av två naturgeografiska områden, det flacka, myrrika peneplanlandskapet i östra delarna upp till i trakterna av Hudiksvall, och den vågiga bergkullterrängen väster därom. Den senare delas för övrigt upp av ytterligare en gräns som grovt sett löper i anslutning till högsta kustlinjen. Men de två länsdelarna skiljs också åt av ett i stort sett oavbrutet skogsbälte, den s.k. ödmården, som bortsett från Ockelbobygden markerar den nordliga gränsen för höstsäd. Denna huvudsakligen klimatologiska skiljelinje har sannolikt sedan århundraden tillbaka spelat, och spelar alltså, en väsentlig roll för hur landskapet organiserats för jordbrukssyften. I ett väsent-

ligt kulturhistoriskt avseende har dock denna gräns haft en mindre betydelse, nämligen för den finska kolonisationen under 1500-talets slut och 1600-talets början som oberoende av den traditionella uppdelningen i bygder tog skogarna ovan högsta kustlinjen i besittning.

De nedan angivna områdena ska uppfattas som preliminära och kommer sannolikt att förändras under inventeringens gång. Många är dessutom flytande i den meningen att de överlappar varandra. Ett område kan exempelvis innehålla fäbodrar från ett annat men i övrigt kännetecknas av t.ex. finnbofästning.

Gästrikland

Gästrikland har av många betecknats som ett mellanlandskap, en övergångszon mellan

Svealandskapen och Norrland, både natur- och kulturgeografiskt. Politiskt och juridiskt lydde man på medeltiden under Uppland och större delen av landskapet räknades som en del av Tiundaland förutom kustzonen som var en del av norra Roden. För odlingslandskapet tycks denna koppling bland annat fått till följd att solskiftes principer kom att prägla bebyggelse och odlingsmarker i högre grad än i den norra länsdelen, samt att markanvändningens organisation före 1900-talet delvis följde ett mellansvenskt mönster.

De ”norrländska” dragen i landskapet är och har emellertid varit minst lika framträdande. Gästriklands centralbygder har visserligen haft en större andel öppen åker än Hälsingland, men har ändå varit relativt boskapsintensivt. Fäbodväsendet har exempelvis varit minst lika utbrett i södra som i norra länsdelen. Möjligen har det delvis haft en annan karaktär.

Industriellt präglades Gästrikland av järnhanteringen vars betydelse hade en starkare kontinuitet än i Hälsingland. Dagens koncentrerade järnverksindustri representerar en obruten tradition från den lågtekniska hanteringen under järnåldern, det medeltida och yngre bergmansbruket och den under 1600-talet framväxande bruksnäringen. Hur denna tradition påverkat odlingslandskapet återstår visserligen att påvisa. Att den påverkat torde dock stå tämligen klart.

Område I:A

Centralbygden intill Dalälven. Huvudsakligen förhistoriska kolonisationsbygder utom de södra delarna av Valbo. Förutom Gysingeområdet huvudsakligen jordbruksbygd. Kännetecknades förr av omfattande ängsarealer, dels översvämningsmarker intill Dalälven, och dels slättermyrar. Den traditionella bebyggelsen är knuten till nordsydligt gående rullstensåsar.

Område I:B

Det egentliga bergslagsområdet omfattande Hofors bergsområden och delar av centralbygden intill Torsåker. Huvudsakligen ett medeltida kolonisationsområde där byarnas läge intill mindre vattendrag är ett karaktäristiskt drag och en följd av hyttverksamhetens behov av vattenkraft. Gruvdistrikt.

Område I:C

Centralbygden kring Storsjön och Gävleån. Gästriklands främsta jordbruksområde med kontinuerlig bosättning från förhistorisk tid och länets administrativa centrum. Bergsmansbygd från 1500-talet och framför allt omfattande bruksbygd från 1600-talet.

Område I:D

Kustbygd med isolerade jordbruksområden längs med Gävleåsen i anslutning till Tästeboån och Hamrångeån. Hille och Hamrånge är förhistoriska kolonisationsområden. Fisket betydelsefullt trots att avståndet till havet kan vara stort.

Område I:E

Centralbygden kring Ockelbo präglad av mötet mellan slätt- och bergslandskap inom den s.k. bergkullterrängen. Den traditionella bebyggelsen är knuten till en ås som skär genom slätten och är vid sjön Bysjön av förhistoriskt ursprung. Den mest ”norrländska” av Gästriklands bygder och som historiskt sett saknat många av de mellansvenska drag som återfinns i övriga delar. Har exempelvis i högre grad varit boskapsinriktad vilket bland annat framhävs av slättlandskapets många lador.

Hälsingland

Naturgeografiskt är Hälsingland mindre homogent än Gästrikland. Det har en flack kustzon, ett varierande bergkullelandskap i inlandet och omgivande skogsområden ovanför högsta kustlinjen. Kulturhistoriskt uppvisar landskapet många särpräglade drag. Som linproducent fick Hälsingland under framför allt 1700- och 1800-talen en för landet unik position vilket fick stora konsekvenser för landskapet. Det med linet starkt förknippade svalbruket var en tidig form av cirkulationsbruk som utvecklats inom ramen för äldre samfälligheter. Tidigt blev därför stora delar av hårdvallsängarna föremål för uppodling. Över huvud taget tycks utvecklingen i Hälsinglands centralbygder i högre grad än i Gästrikland ha utformats som en funktion av lokala förhållanden. Ett exempel på detta är, med några få undantag, det historiska landskapets frånvaro av regle-

rade former. Fram till 1600-talet inskränkte sig bygden till å- och älvdalarna samt sluttningar kring sjöar under högsta kustlinjen. Utanför dessa inäoområden fanns en tämligen väldefinierad fäbodzon.

Område II:A

Centralbygderna längs med kusten. Ett relativt flackt landskap med ökande höjdskillnader mot norr. Jordbruksbygderna knutna till nordost-sydvästgående ådalar med bebyggelsen lokaliserad på parallella åsar eller intill skogskanten och odlingsmarkerna i sluttningarna ner mot vattendragen. Kolonisationshistoriskt sannolikt de äldsta delarna av Hälsingland med rika lämningar framför allt från äldre järnålder. Området omfattar de medeltida folklanden Alir, Sunded och Nordanstig. Byarna huvudsakligen små med en, historiskt sett och i relation till övriga landskapet, stor inriktning på åkerbruk. Visst inslag av reglerade byar med solskifte i Gnarp. I de kustnära delarna är fisket betydelsefullt. Länsdelens brukstättaste område.

Område II:B

Centralbygderna längs Voxnans nedre delar och Bollnäsområdet. Dominerat av älvdalarnas sedimentområden, dock ofta med starkt varierande terrängförhållanden. Den visserligen storskaliga åkerstrukturen gör på många håll därför också ett splittrat intryck, särskilt i Voxnadalen. Bebyggelsen har i allmänhet förlagts till höjdlägen i terrängen och den är till följd av landskapets böljande karaktär spridd och ofta omgiven av åker på alla håll. Området tycks huvudsakligen ha koloniserats under yngre järnålder/tidig medeltid. Antal hemman per by var inte sällan omfattande. Skogsbruket blev under loppet av 1800-talets andra hälft en huvudnäring och ännu i dag domineras det ickeagrara näringslivet av träindustrin.

Område II:C

Bygden söder om sjön Bergviken. Huvudsakligen småskalig jordbruksbygd invid sjöar och mindre vattendrag i anslutning till Ödmården. Medeltida kolonisationsområde. Möjligen har området tidigt fungerat som bodlandszon till centralbygden i nordväst.

Område II:D

Centralbygderna i de övre delarna av Ljusnan. Naturgeografiskt kännetecknas området av relativt smala dalgångar med skarp profil, dels längs älvfåran och dels längs med en rad sidodalgångar. Bebyggelsen har därför haft sitt givna läge intill skogskanten med odlingsmarkerna nedanför sig. Kulturhistoriskt kännetecknades området dels av mycket omfattande byar, resultatet av en kolonisation under yngre järnålder/tidig medeltid, dels också av det s.k. bodlandssystemet som sedan medeltid växt fram längs med sidodalgångarna. Dessa fungerade som sommargårdar till byarna längs med älven och fick fast bosättning först under 1700- och 1800-talen. Den rikliga tillgången på hö från bodlandens omfattande ängsmarker gav jordbruksnäringen en animaliebaserad profil. Särskilt kring Ljusdal växte den träindustriella näringen fram under 1800-talet vilket också präglar dagens näringsprofil.

Område II:E

Centralbygderna kring Dellensjöarna. Liksom område II:D under historisk tid präglad av boskapsskötseln och bodlandssystemet, men har i jämförelse med det förra huvudsakligen behållit sin jordbruksprofil, mest till följd av att man aldrig fick någon egentlig industriell utveckling under 1800-talet.

Område II:F

Centralbygderna längs Ljusnans nedre delar. Karaktäriseras av norrlandsterrängens böljande topografi, men av kustens klimat. Trots koloniserade under yngre järnålder/tidig medeltid med enstaka nedslag under äldre järnålder. Jordbruksinriktat område med relativt stor inriktning på åkerbruk. Blev tidigt ett inflyttningsområde till följd av den industriella utvecklingen i Bollnäsområdet.

Område II:G

Marginalbygder intill högsta kustlinjen vid Ljusnans övre delar, sjön Hennan samt Hasselabygden. Sannolikt koloniserade under medeltid. Jordbruksmarkerna ansluter till sedimentjordar under HK men jordbruksprofilen har liksom område III varit starkt inriktad på boskapsskötsel. Områdena har sedan under 1800-talet en skogsbruksinriktad näringsprofil.

Gästriklands och Hälsinglands skogsbygder över högsta kustlinjen

III

Områdena över HK koloniserades först under 1500-talets slutskede och 1600-talets början av en svedjebrukande befolkning från Savolax. Svedjebruket var länge en viktig del av försörjningen, men snart nog etablerades också ett jordbruk med fasta åkrar och ett fäbodväsende. Ursprungligen ensamgårdar av vilka några dock delats varvid mindre byar uppkom. Byarna utgör små isolat av småskaliga jordbrukslandskap i ett i övrigt skogsdominerat område. Åkermarken, ofta belägen

på krönlägen eller sydsluttningar, gav ännu på 1950-talet ett splittrat intryck vilket ska ses som en anpassning till varierade terrängförhållanden och rådande klimat.

Från mitten av 1600-talet ökad konkurrens om skogen från bruksnäringen, samt i vissa områden också från svenska nybyggare. Under 1800-talet blev områdena föremål för skogsbolagens intressen och större delen av området kom så småningom också i deras ägo. I samband med skogsbruksnäringen blev markerna över HK återigen föremål för viss gårdsetablering, huvudsakligen av småbrukare med anknytning till skogsindustrin. I dag huvudsakligen skogsbruksdominerat med en omfattande jordbruksnedläggelse under efterkrigstiden.

Referenser

Litteratur

- Atlas över Sverige*. 1953–1971. Svenska sällskapet för antropologi och geografi. Stockholm.
- Bellander, E. 1939–44. *Gästriklands järnåldersbebyggelse*. Gävle.
- Björklund, J. 1992. Skogsindustrins utveckling före andra världskriget. I *Norrländsk skogshistoria: människan, skogen och industrin: redovisning av de skogshistoriska seminariedagarna vid Skogsvetenskapliga fakulteten i Umeå 8/4 1992*, (red. J. Björklund och L. Östlund). Sveriges lantbruksuniversitet.
- Bladh, G. 1995. *Finnskogens landskap och människor under fyra sekler: en studie av natur och samhälle i förändring*. Forskningsrapport 95:11 från Högskolan i Karlstad. Karlstad.
- Bodvall, G. 1959. Bodland i norra Hälsingland: studier i utmarksodlingars roll för den permanenta bosättningsens expansion fram till 1850. *Geographica* 36. Uppsala.
- Bringeus, N. A. 1961. *Sockenbeskrivningar från Hälsingland 1790–1791: tillkomna på anmodan av landshövdingen F. A. U. Cronstedt*. Utg. av Kungl. Gustav Adolfs akademien för folklivsforskning; 37. Uppsala.
- Brink, S. 1994. Hälsinglands äldre bebyggelsenamn. *Bebyggelsehistorisk tidskrift nr 27* (s. 51–60). Uppsala.

- 1994. Hälsinglands äldre bebyggelsehistoria. *Bebyggelsehistorisk tidskrift nr 27*, (s. 153–172). Uppsala.
- 1984. *Ortnamn i Hälsingland*. Stockholm.
- Gaunitz, S. 1992. Baggböleriet i internationellt perspektiv. I *Norrländsk skogshistoria: människan, skogen och industrin: redovisning av de skogshistoriska seminariedagarna vid Skogsvetenskapliga fakulteten i Umeå 8/9 1992*, (red. J. Björklund och L. Östlund). Sveriges lantbruksuniversitet.
- Granström, A. 1942. Jordbruket i Norrland. Ur *Norrland, natur, befolkning och näringar*, (red. M. Lundqvist). Stockholm.
- Hedblom, F. Gästriklands äldre bebyggelsenamn. Särtr. ur: *Från Gästrikland, 1957/1958*.
- Hedlund, K. 1946. Det gästrikländska järnet. I *Gästrikland/Hembygdsbok*, (utg. M. Lindeberg). Uppsala.
- Hûlphers, A. A-son. 1793. *Om Gestrikland. Samlingar til en beskrifning öfwer Norrland och Gefleborgs län*. Westerås.
- Jensen, R. Bebyggelse och lågteknisk järnframställning i Gävleborgs län – en rums-
lig analys. Ur *Arkeologisk järnforskning 1980–83. H38*. Jernkontoret.
Stockholm.
- Jirlow, R. 1952. Hälsinglands plogar. I *Gammal hälsingekultur*. Hudiksvall.
- Jonsson, I. 1995. *Linodlare, väverskor och köpmän: linne som handelsvara och försörjningsmöjlighet i det tidiga 1800-talets Hälsingland*. Uppsala Studies in Economic History; 35. Uppsala.
- Jonsson, I. Fäbodbebyggelsen i Hälsingland. I *Hälsingerunor 1963–64*. Norrala.
- 1968. *Finnbebyggelsens lokalisering i Hälsingland och södra Medelpad. Kulturgeografiska uppsatser tillägnade Gerd Enequist den 24 februari 1968*. Uppsala.
- Jord och skog i Gävleborgs län*. 1967. Kungl. Lantbruksstyrelsen Medd. Ser. A Nr 3. Stockholm.
- Liedgren, L. 1992. *Hus och gård i Hälsingland: en studie av agrar bebyggelse och bebyggelseutveckling i norra Hälsingland Kr.f. till 600 e.Kr.* Studia archaeologica Universitatis Umensis. Umeå.
- Löow, K. Svedjefinnar – om 1600-talets finska invandring i Gävleborgs län. *Länsmuseet Gävleborgs län, rapport 1985:1*.
- Sporrong, U. 1994. Hälsinglands äldre lantmäterikartor. *Bebyggelsehistorisk tidskrift nr 27*, (s. 143–152). Uppsala.
- Sundblad, G. 1946. De svenska skogsindustriernas utveckling genom tiderna med särskild tanke på industrierna i Gästrikland. I *Gästrikland*, (red. M. Lindeberg).

- Sveriges Kartläggning*. 1922. Utg. av Kartografiska sällskapet. Stockholm.
- Sveriges Nationalatlas (SNA)*. 1995. Klimat, sjöar och vattendrag, (temared. B. Raab och H. Vedin). Stockholm.
- Sveriges Nationalatlas (SNA)*. 1991. Jordbruket, (temared. B. Granström). Stockholm.
- Sveriges Nationalatlas (SNA)*. 1996. Sveriges geografi, (temared. S. Helmfrid). Stockholm.
- Tarkiainen, K. 1992. *Finnarnas historia i Sverige*. Del I. Stockholm.
- Uhnбом, I. 1942. Befolkningsutvecklingen i Norrland från äldre tid och till våra dagar. Ur *Norrland, natur, befolkning och näringar*, (red. M. Lundqvist). Stockholm.
- Widmark, P. H. 1849–60. *Beskrifning öfver provinsen Helsingland hörande till Gefleborgs län*. Gävle.
- Åkerblom, D. 1965. Fäbodarnas förvandling. *Svenska turistföreningens årsbok 1965*. Stockholm.
- Ängar och hagar i Gävleborg*. 1993. Länsstyrelsens inventering av naturliga fodermarker 1993:2.

Källor

- Bidrag till Sveriges officiella statistik. N. Jordbruk och boskapsskötsel 1865–1927. *Hushållningssällskapens berättelser*. Statistiska centralbyrån. Stockholm.
- Lantmäteriverket*. Ekonomiska kartan från 1950-talet.
- SCB-Atlas*. Jordbruk (version 4.0). Statistiska centralbyrån. Stockholm.

Otryckta källor

- Kungl. Maj:ts Befätningshafvares femårsberättelser 1822, 1823–27, 1838 och 1843–47*. Statistiska centralbyrån. Stockholm.
- Lantmäteriverkets forskningsarkiv i Gävle*. Lantmäterikartor.
- Riksarkivet*. Boskaps- och utsädeslängder från 1624 över Gästrikland.

Inom ramen för Landskapsprojektet har Riksantikvarieämbetet tillsammans med den regionala kulturmiljövården sammanställt en länsöversikt över länets agrara landskapshistoria. Länsöversikten är tänkt att vara ett stöd i det fortsatta arbetet med länets kulturmiljöer.