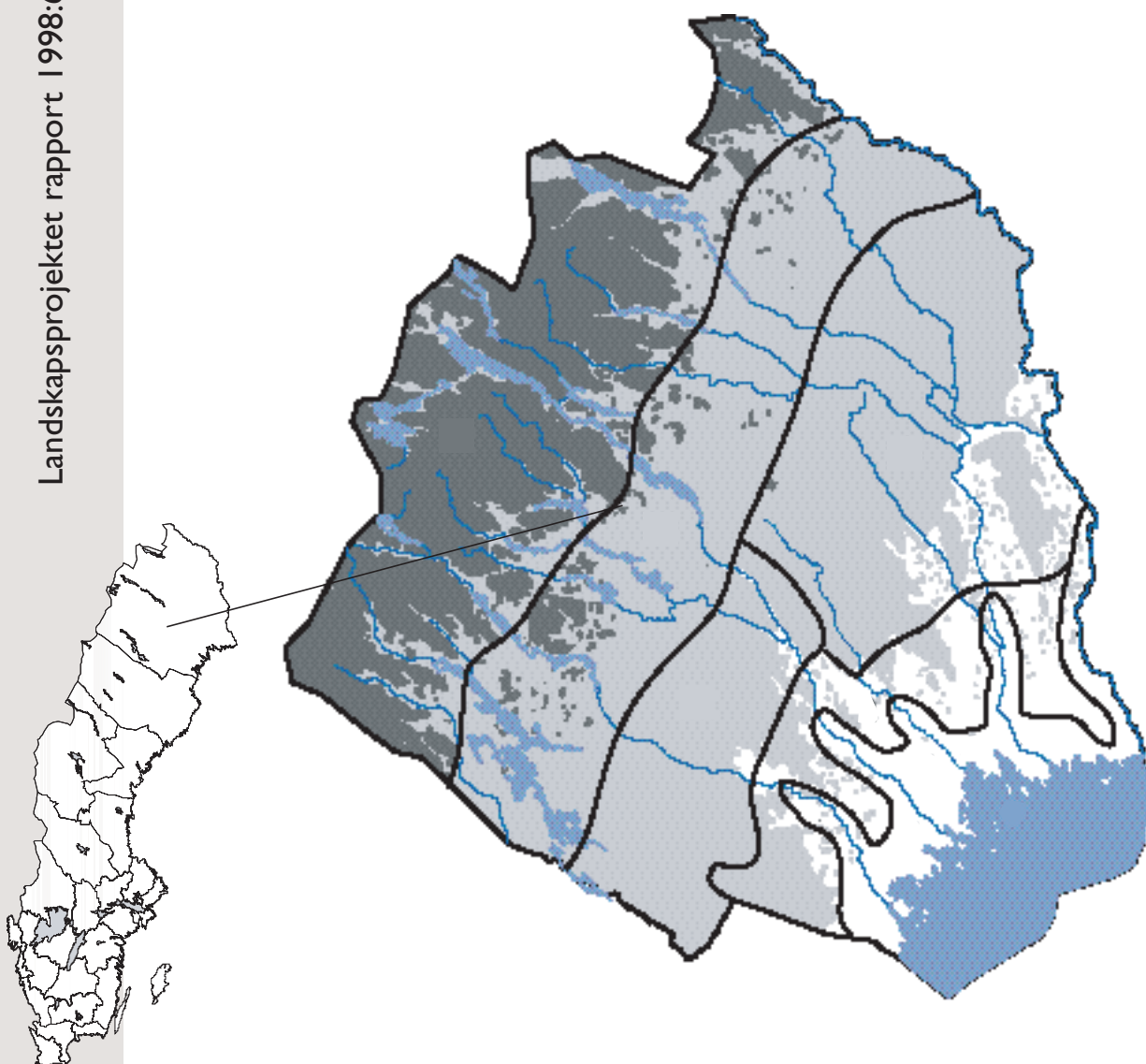


Agrarhistorisk landskapsanalys över Norrbottens län

LÄNSÖVERSIKT

Landskapsprojektet rapport 1998:6



Riksantikvarieämbetet



LÄNSSTYRELSEN
I NORRBOTTENS LÄN

Landskapsprojektet 1998:6

Agrarhistorisk landskapsanalys
över
Norrbottens län
LÄNSÖVERSIKT

Stefan Höglin

Genomgång och analys av den topografiska och lokalhistoriska litteraturen har genomförts av Kerstin Lundin-Segerlund, Länsstyrelsen i Norrbotten.

Produktion: Riksantikvarieämbetet, Kunskapsavdelningen, Dokumentationsenheten

Distribution: Riksantikvarieämbetet, Informationsavdelningen/Förlag,
Box 5404, 114 84 Stockholm, telefon 08-5191 8000

Redaktionell bearbetning: Stefan Höglin, Britt-Marie Franzén

Layout/original: Ann Winberg Idéverkstaden

© 1998 Riksantikvarieämbetet

I:I

ISSN 1403-1493

Medgivande Lantmäteriverket: Dnr 507-96-5226

Tryckeri: Bromma-Tryck, Bromma 1998

Innehåll

5	Sammanfattning
5	Bakgrund
6	Källor
6	Akademisk litteratur
6	Äldre topografiska skildringar
7	Jordbruksstatistik
7	Naturgeografin
9	Det norrbottniska jordbruket och 1900-talets utveckling
13	Bebyggelsens medeltida expansion
14	Jordbrukslandskapets utveckling fram till år 1750
16	Den fortsatta bebyggelseexpansionen
18	Samernas roll för bebyggelseutvecklingen
19	Lappmarkerna som agrart område
21	Utvecklingen efter år 1750
21	Avvittringen
21	Den industriella utvecklingens betydelse för bebyggelseutvecklingen
23	Jordbrukets utveckling efter år 1750
24	Ängsförbättringar
24	Skiftesreformerna
26	Regional uppdelning av Norrbotten
26	1. Centralbygderna
28	2. Kustlandets skogsbygder
28	3. Södra Norrbottens inlandsområde
28	4. Östra Norrbottens inland
28	5. Förfjällsområdet
29	6. Fjällområdet
29	Referenser
29	Litteratur
30	Otryckta källor
31	Övrig litteratur om jordbruks- och landskapshistoria i Norrbottens län

31 Otryckta källor

31 Tryckta källor

Sammanfattning

Föreliggande länsöversikt behandlar Norrbottens läns landskapshistoria, främst med avseende på de agrara näringarna. Arbetet ska ses som en sammanställning av befintlig kunskap som kompletterats med en analys utifrån statistik, litteratur och kartor.

Översikten inleds med en genomgång av de naturgeografiska faktorer som ansetts relevanta i sammanhanget. Stor vikt läggs vid de klimatologiska skillnaderna som råder mellan kust- och inlandsområdena, liksom vid de geologiska skillnaderna mellan områden som ligger under respektive över högsta kustlinjen, förhållanden som haft betydelse för kolonisations- och landskapshistorien.

Framställningen fortsätter med en jordbrukshistorisk redogörelse som tar avstamp i 1900-talets delvis dramatiska jordbruksförändringar. Från att ha utgjort ett av landets mest expansiva områden under 1900-talets första hälft mötte man en avfolkning och jordbruksnedläggelse som blev mer omfattande än någon annanstans i Sverige.

Därefter följer en genomgång av länets agrara kolonisationshistoria samt av dess historiska jordbruksutveckling. Den första agrara bosättningen förefaller ha etablerats i kustlandet under tidig medeltid vilken resulterade i ett stort antal storbyar redan vid 1500-talets början. I lappmarkerna kom den agrara verksamheten i gång på allvar först efter 1750. Samerna var härvidlag mycket aktiva, särskilt under 1800-talet, som ett resultat av att deras hävdvunna ekonomi konkurrerats ut av nybyggerverksamheten.

Kolonisationsprocessen ebbade ut först en bit in på 1900-talet.

Jordbrukshistoriskt har Norrbotten alltid dominerats av boskapsskötsel även om spannmålsproduktionen långt ifrån varit oviktig, särskilt inte inom det södra kustområdet. Odlingslandskapet har därför dominerats av gräsbärande arealer av vilka de naturliga fodermarkerna ytmässigt dominerade under flera årtionden in på 1900-talet.

Av särskild vikt var de högvakastande s.k. raningarna liksom de många gånger avlägset belägna slättermyrarna.

Generellt sett kännetecknades emellertid regionens ekonomiska historia av en sammanfatt ekonomi där fisket tidigt fick en central ställning och var exempelvis i Tornedalen tidvis den dominerande näringen. Från och med 1600- och 1700-talen skulle också den industriella verksamheten få en allt större betydelse för Norrbottens bosättningshistoria. Denna var till en början inriktad på metallhantering i blygsam skala och resulterade under 1700-talet i en rad bruksetableringar, särskilt längs med Råne älv. Från och med 1800-talet fick skogsindustrin en allt större betydelse och blev vid sidan av gruvindustrin den ledande näringsgrenen. Till denna ekonomi ska naturligtvis även samernas renskötsel och andra näringar läggas. Dessa har dock ägnats mindre uppmärksamhet i detta sammanhang.

Översikten avslutas med ett förslag till en regional uppdelning på sex huvudområden av vilka kustbygden delats upp på respektive älv.

Bakgrund

Följande sammanställning ska ses som en preliminär analys av Norrbottens agrara bebyggelse- och jordbrukshistoria. Det omedelbara syftet har varit att påvisa och belysa de skillnader som olika naturgeografiska förutsättningar och kulturhistoriska förlopp

resulterat i och som sällan låter sig studeras utifrån lokala exempel. Dessa skillnader har legat till grund för en regional uppdelning av länet i mer eller mindre homogena områden från vilka ett urval av miljöer kommer att väljas ut för fördjupade studier, bland annat i

fält. Rapportens primära syfte är alltså att utgöra ett arbetsmaterial för landskapsinventeringens räkning och kan i bästa fall utgöra ett första utkast till Norrbottens landskapshistoria. Först med en mer fördjupad regional analys samt efter att erfarenheterna från de fördjupade undersökningarna är gjorda kan en mer genomarbetad landskapshistoria skrivas. En sådan kan i gengäld bli ett viktigt tolkningsinstrument för natur- och kulturmiljövården liksom för allmänheten att bättre förstå också det landskap

som ligger utanför de miljöer som landskapsinventeringen gör sina insatser i.

Den samiska kulturen, hur betydelsefull den än har varit för länets landskapshistoria, har i detta sammanhang inte beaktats, annat än i dess direkta relation till nybyggesverksamheten. Lika styvmoderligt har länets byggnadshistoria behandlats. Detta är två aspekter som måste tillföras analysen om en mer genomarbetad landskapsanalys ska kunna presenteras.

Källor

Föreliggande arbete är en sammanställning av uppgifter från en rad olika källor. Materialet presenteras i utbredningskartans form vilket syftar till att ge en föreställning om länets agrara historia och dess inomregionala variationer. Källorna är av mycket varierande karaktär, allt från akademiska avhandlingar, nationella atlasverk till mer lokalhistoriskt betonad litteratur, liksom av statistik och kartor. Några har dock varit av mer central betydelse än andra och ska därför presenteras närmare.

Akademisk litteratur

Kunskapen om Norrbottens jordbrukshistoria är i förhållande till många andra läns relativt god och en rad akademiska avhandlingar, inte minst geografiska, har skildrat bebyggelsens och näringslivets historia i olika delar av länet. En väsentlig del av föreliggande arbete har därför ägnats åt att sammanställa uppgifter från dessa. I det här sammanhanget ska några av de mest centrala omnämnas.

Gerd Eneqvist; *Nedre Luledalens byar*, 1937. En kulturgeografisk analys som ingående beskriver landskapets och näringslivets förändringar från 1500-talet till 1900-talets början.

Källmaterialet är mycket omfattande men i centrum för arbetet står de storskaliga historiska kartorna.

Författaren har också i två mindre arbeten

beskrivit Norrbottens storbyar i allmänhet samt fäbodssystemet.

Erik Bylund; *Koloniseringen av Pite lappmark till och med 1867*, (tryckt år 1956). Kulturgeografisk avhandling som klarlägger kolonisationsförloppet och hur landskapsresurserna kommit till utnyttjande i södra Norrbottens lappmarker, men har i flera avseenden bäring också utanför detta område. Utöver detta arbete har Bylund bland annat skrivit kortare arbeten om odlingsbetingelserna i lappmarken. (*Lokalklimatisk inverkan på bebyggelselägen i Arvidsjaurs socken*, Bylund & Sandberg, Ymer 1952).

Dan Bäcklund; *I industrisamhällets utkant*, 1988. Ekonom-historisk avhandling behandlande de norrländska småbruken och deras utveckling från slutet av 1800-talet till och med 1960-talet

Inez Egerbladh; *Agrara bebyggelseprocesser*, 1987. Kulturgeografisk avhandling som beskriver jordbruks- och befolkningsutvecklingen i Norrbottens kustland fram till 1900-talet.

Äldre topografiska skildringar

Till de äldre topografiska skildringarna hör 1700-talets och 1800-talets klassiska *reseskildringar* (t.ex. Linné, Hülphers, bröderna Læstadius), *socken- och pastoratbeskrivningar* från 1700-talets andra hälft och 1800-talets

början samt *landshövdingeberättelser* från 1825 till 1865.

Materialet ger inte sällan rika vittnesmål om landskapets karaktär, brukningsmetoder och odlingsformer och tjänar som ett viktigt komplement till de historiska kartorna. Landshövdingeberättelserna är visserligen mycket översiktliga men ger ändå genom den återkommande karaktären en föreställning om jordbruksutvecklingens förlopp.

Jordbruksstatistik

I detta sammanhang har Statistiska centralbyråns jordbruksstatistik från slutet av 1800-talet och början av 1900-talet utnyttjats.

Från och med 1865 fick hushållningssällskapen i uppdrag av Statistiska centralbyrån att samla in *jordbruksstatistik* varje år, socken för socken. Insamlingen pågick i samma form fram till 1910 då den ändrade skepnad.

Från och med 1827 kom den s.k. *Jordbruksräkningen*, också den presenterad socken för socken men med ett något annat innehåll. Materialet ger en unik möjlighet att följa utvecklingen under de år då landet tog de avgörande kliven in i ett modernt jordbruk. Statistikens tillförlitlighet kan på en rad punk-

ter ifrågasättas. Bland annat som en följd av att det för de enskilda insamlarna inte alltid stod klart hur de olika markslagen skulle definieras. Men i detta hypotesformulerande skede får materialet ändå anses fylla sitt syfte, nämligen att ge en bild av inomregionala skillnader med avseende på jordbruksinriktning och dess förändringar. För Norrbottens läns vidkommande bearbetades data om åkerns och ängens utveckling för tjuugoårsperioder fr.o.m. 1865 som ett mått på den agrara utvecklingen. De olika tidsskikten ger i stort sett samma bild vilket i viss mån stärker materialets roll i detta sammanhang. Materialet är redovisat sockenvis vilket naturligtvis inte är tillfredsställande med tanke på lappmarks-församlingarnas vidsträckta omfattning.

Utöver denna statistik har också material från senare tid sammanställts i syfte att illustrera bebyggelseförändringarna efter andra världskriget.

Det statistiska materialet har matats in i kalkylprogrammet Microsoft Excel och bearbetades till tematiska kartor i kartprogrammet *MapInfo*. Kartornas klassindelning har utförts med hjälp av modellen "Natural break".

Till dessa källor kan i detta sammanhang fogas en rad atlasverk.

Naturgeografien

Grovt sett omfattas Norrbotten av sex naturgeografiska regioner som följer terrängens stigande höjd från hav till fjäll:

1. Den flacka kustslätten med älvdalarnas nedre delar samt skärgårdens sandöar.
2. Den vågiga bergkulleterrängen, huvudsakligen nedanför högsta kustlinjen (HK). Ett barrskogsdominerat område med lite myr.
3. Inlandets flacka eller vågiga terräng dominerat av blandbarrskog.
4. Det norra förfjällsområdet, en bergkulle-slätt med fjällhedar, barrskog och omfattande myrområden.
5. Det södra förfjällsområdet med gles barr-

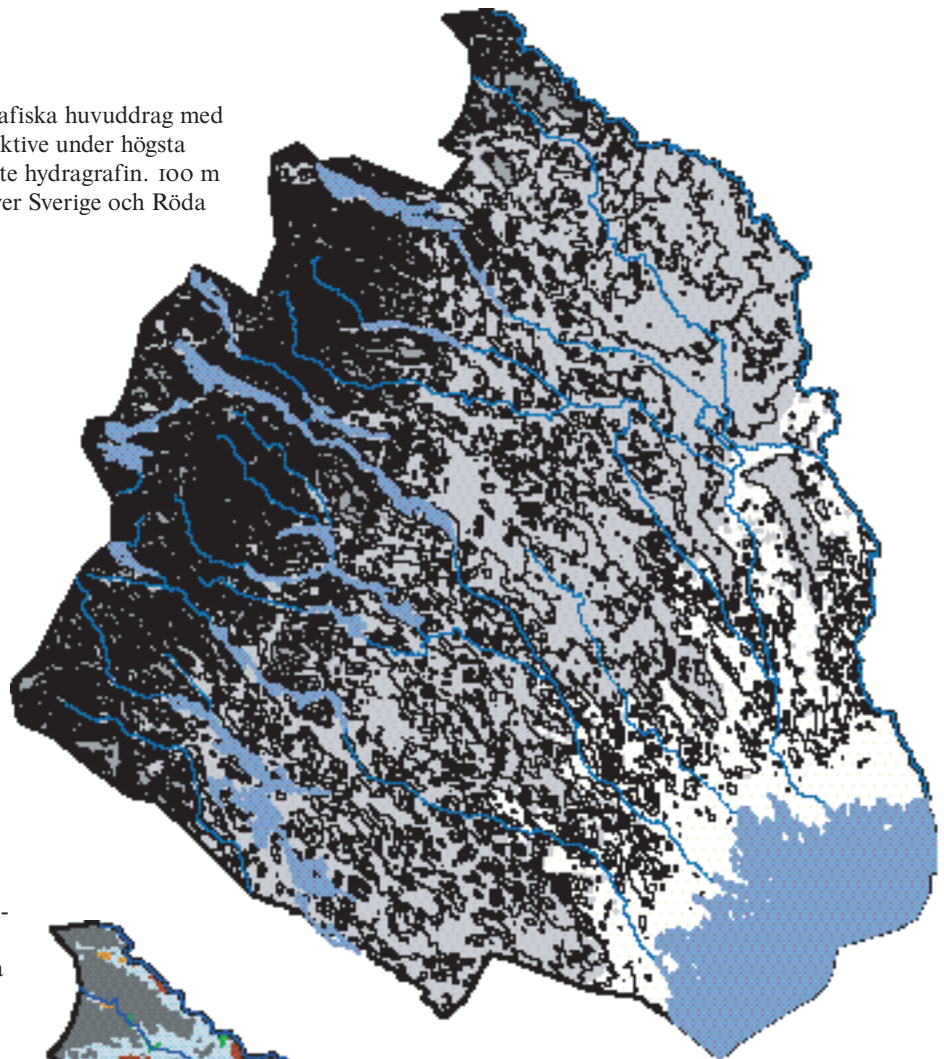
skog, fjällbjörksskog, platåer och isolerade bergmassiv.

6. Högfjällsområdet. (*Figur 1.*)

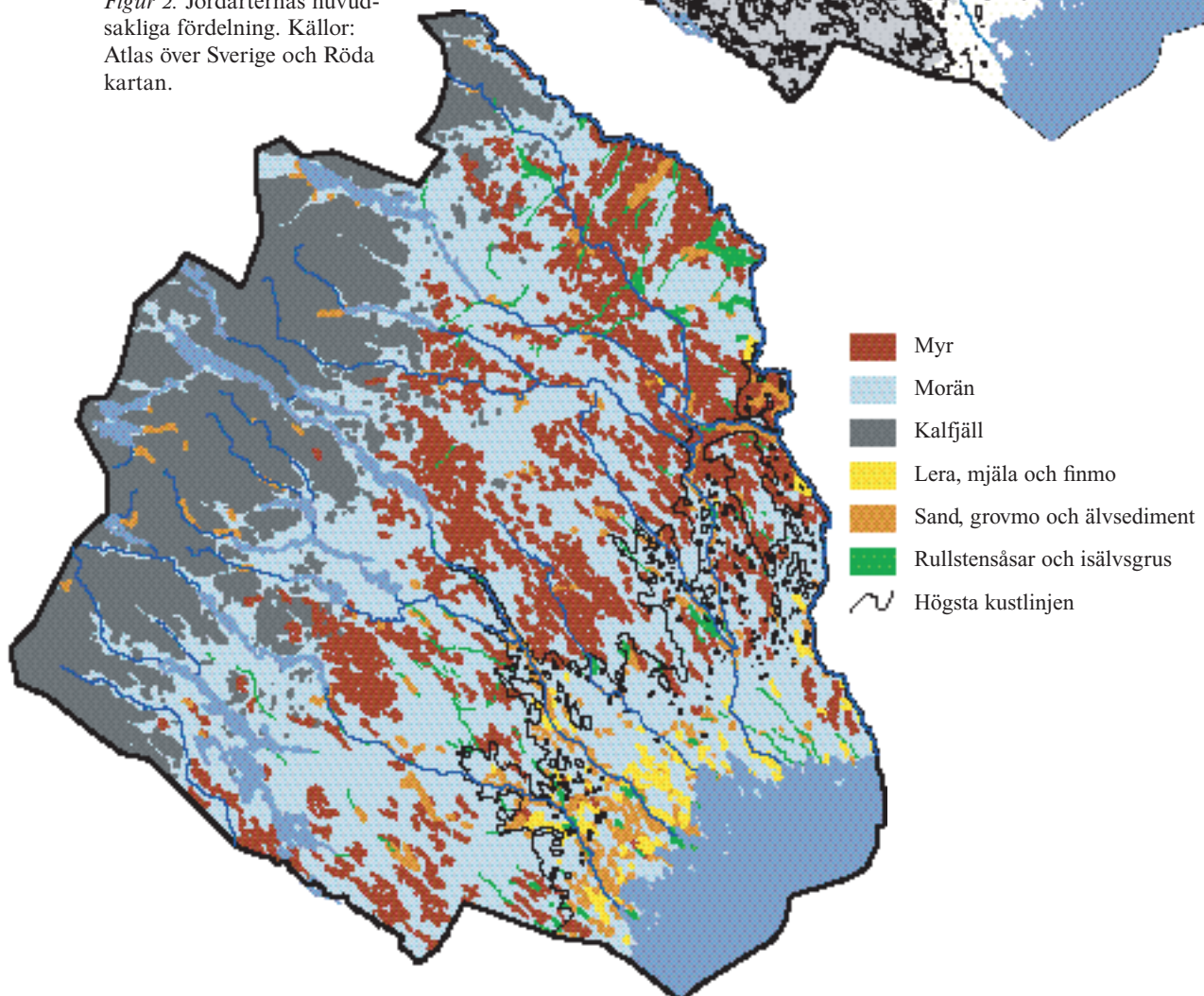
Den främsta skiljelinjen med avseende på jordarterna sammanfaller förstas med HK, under vilken finkornigt sediment avsatt sig kring sjöar och älvar. Kring älvarna har också älvsedimenten stor del. Ovanför HK består jordarna följaktligen av osorterad morän, men väsentliga arealer, särskilt i de östra delarna, består av organogena jordar dvs. myrar. (*Figur 2.*)

För jordbruket är emellertid de klimatologiska förhållandena av kanske än större bety-

Figur 1. Norrbottens topografiska huvuddrag med kalfjäll, områden över respektive under högsta kustlinjen samt den viktigaste hydrografin. 100 m ekvidistans. Källor: Atlas över Sverige och Röda kartan.



Figur 2. Jordarternas huvudsakliga fördelning. Källor: Atlas över Sverige och Röda kartan.



delse i en region vars växtsäsong är så extremt kort. Det som ändå gör det möjligt att bedriva jordbruk på dessa breddgrader, i jämförelse med övriga landet, är det stora antal solskens-timmar som i synnerhet infaller under växtsäsongens mest betydelsefulla skede i juni månad. Härvidlag är kustområdet särskilt gynnat. Under sommarmånaderna påverkas man också positivt av högtryck som bildas över Kolahalvön.

Naturligtvis växlar villkoren högst väsentligt inom ett så stort område. Medan fjällom-

rådet exempelvis mottar den största nederbördsmängden som uppmäts i Sverige tillhör de östra, kontinentala delarna, landets torraste.

Av stor betydelse för den agrara näringen är också de lokala villkoren. Särskilt gäller detta inlandet där de lokalklimatologiska variationerna kan vara avsevärda och som ofta har varit helt styrande för bebyggelsens och odlingsmarkernas lokalisering. Frostbenägenheten under hösten har sannolikt varit det största hindret för framgångsrik spannmålsproduktion. (Se nedan.)

Källor:

Atlas över Sverige. 1953–1971. Svenska sällskapet för antropologi och geografi. Stockholm.

Bylund, E. 1996. Naturgeografisk översikt. Ur *Att leva med älven*. Bjästa.

Sveriges Nationalatlas (SNA). 1996. Sveriges geografi, (red. SNA:s huvudredaktion). Stockholm.

Sveriges nationalatlas (SNA). 1995. Klimat, sjöar och vattendrag, (red. B. Raab och H. Vedin). Stockholm.

Det norrbottniska jordbruket och 1900-talets utveckling

I Norrbotten finns i dag omkring 2 000 jordbruksföretag (2 240 år 1994). De allra flesta är lokaliserade till kustområdet medan omkring 170 gårdar återfinns inom lappmarkskommunerna. Omkring hälften av gårdarna är att betrakta som småbruk med mindre än 10 hektar åker och endast några få procent som heltidsjordbruk. Jordbruksproduktionen är nästan helt inriktad på boskapsskötsel och mjölkproduktion. Den växtodling som bedrivs, nästan uteslutande i kustkommunerna, in-skränker sig till fodersäd och vallväxter. I övrigt odlas en del potatis och köksväxter som exempelvis svarta vinbär. För de allra flesta gårdarna, särskilt i inlandet, kan jordbruket dock betraktas som en sekundär näring i förhållande till skogsbruket. Över 80 procent av gårdarna har tillgång till skog och det genomsnittliga innehavet per företag är över 100 hektar vilket är mer än i något annat län.

Bakom dessa siffror ligger som bekant en utveckling under 1900-talet som är mer dra-

matisk än i något annat område i Sverige. Från att ha tillhört den mest expansiva regionen med avseende på uppodling och nybyggarverksamhet under seklets första hälft mötte man en avfolkning och nedläggning som blev mer omfattande än någon annanstans i landet. Vid odlingsmaximum, som uppnåddes så sent som på 1950-talet, räknades åkerarealen till ca 86 000 hektar, en siffra som i dag är halverad. Antalet jordbruksföretag med mer än två hektar åker har samtidigt minskat med ca 83 procent (från ca 13 000 till 2 000). Störst har förändringarna varit inom lappmarkskommunerna där ca 93 procent av gårdarna lagts ned mot ca 80 procent nedanför lappmarksgränsen. Om man till siffrorna från mitten av seklet dessutom fogar de ca 5 000 småbruk med mindre än två hektar åker framstår utvecklingen i än mer dramatisk dager. (*Figur 3.*)

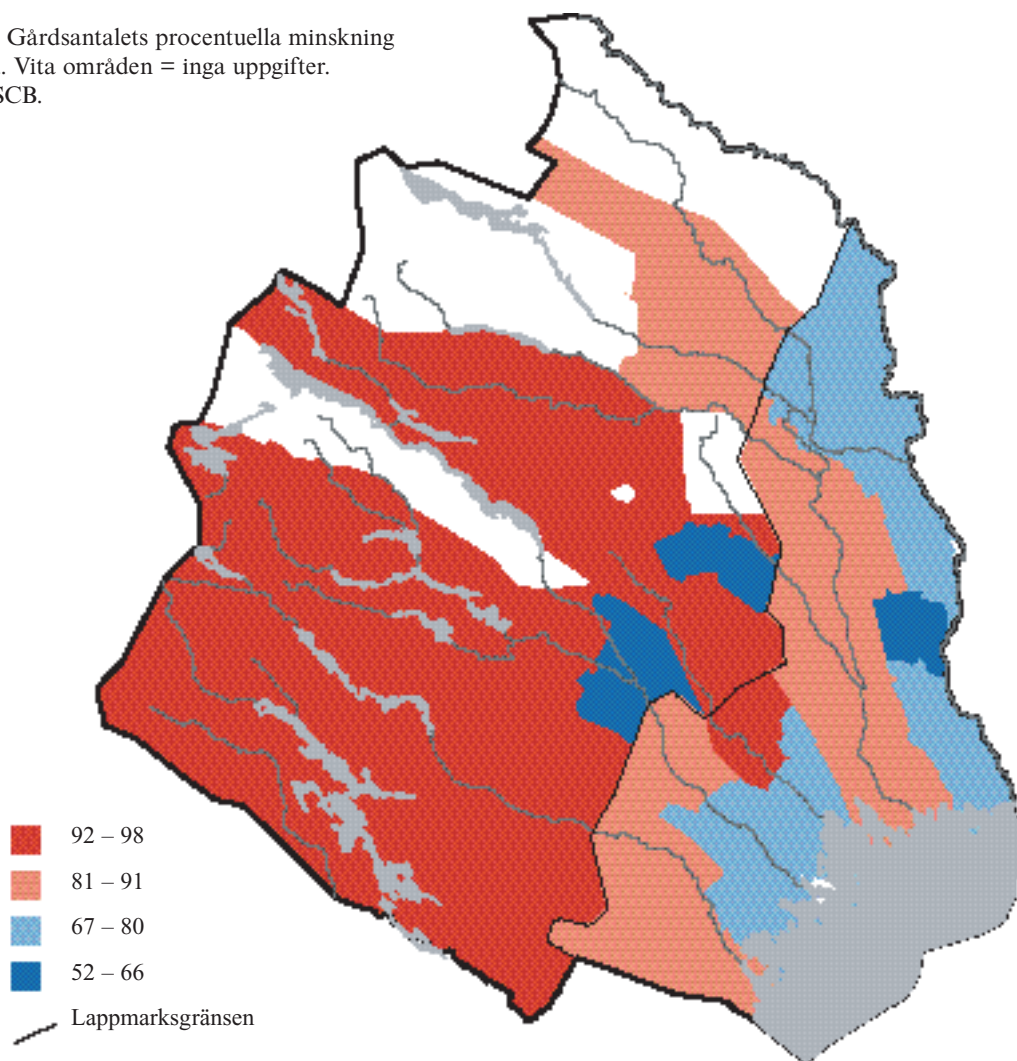
Det norrbottniska jordbruket har alltid varit sammansatt av en rad kompletterande näringar, och långt ifrån alltid har den agrara

sektorn dominerat. Fiske, jakt, handel och tjärproduktion är bara några exempel på näringar vars inbördes betydelse varierat över tiden. Med skogsindustrins utveckling under 1800-talet kom dessa förhållanden att renodlas och särskilt i inlandet blev arbetet i skogen vintertid en huvudangelägenhet antingen detta skedde i den egna skogen eller som lönearbete. I nära anknytning till denna process uppstod under slutet av 1800-talet och under 1900-talets första hälft också ett stort antal småbruk (eller rent av "dvärgbruk") i olika former, företrädesvis i inlandet. Efter att under en längre tid (från 1865) av skogs politiska skäl varit restriktiv i fråga om kolonisationen blev staten från 1890-talet åter igen aktiv. Detta resulterade i olika former för upplåtelse såsom skogstorp, kolonat och kronatorp på de kronoparker som blev följderna av avvittringen (se nedan). Till dessa kategorier fogades också de spontant (och mer eller mindre illegalt) upp-

komna enheter som etablerats under 1800-talet på det som definierats som kronans marker. Ett stort antal av fjällägenheterna kan räknas till denna kategori. Bakgrunden till och motiven bakom dessa etableringar varierade naturligtvis. Från statens sida fanns ett uttalat socialpolitiskt motiv som bland annat bottnade i rädslan för en fortsatt emigration och uppkomsten av ett landsbygdsproletariat. Befolkningen hade mellan 1860 och 1910 ökat med över 100 procent i Norrbotten vilket kan jämföras med Syd- och Mellansverige där ökningen ej översteg 20 procent under samma tid.

De jordbrukspolitiska stämningarna vid sekelskiftet var också i hög grad optimistiska och möjligheterna att odla upp det norrländska inlandets myrar ansågs goda. Ömmandet för det norrländska jordbruket togs sig också uttryck i den förvärvslagstiftning från början av 1900-talet som skulle skydda bönderna

Figur 3. Gårdsantalets procentuella minskning 1951–94. Vita områden = inga uppgifter. Källa: SCB.



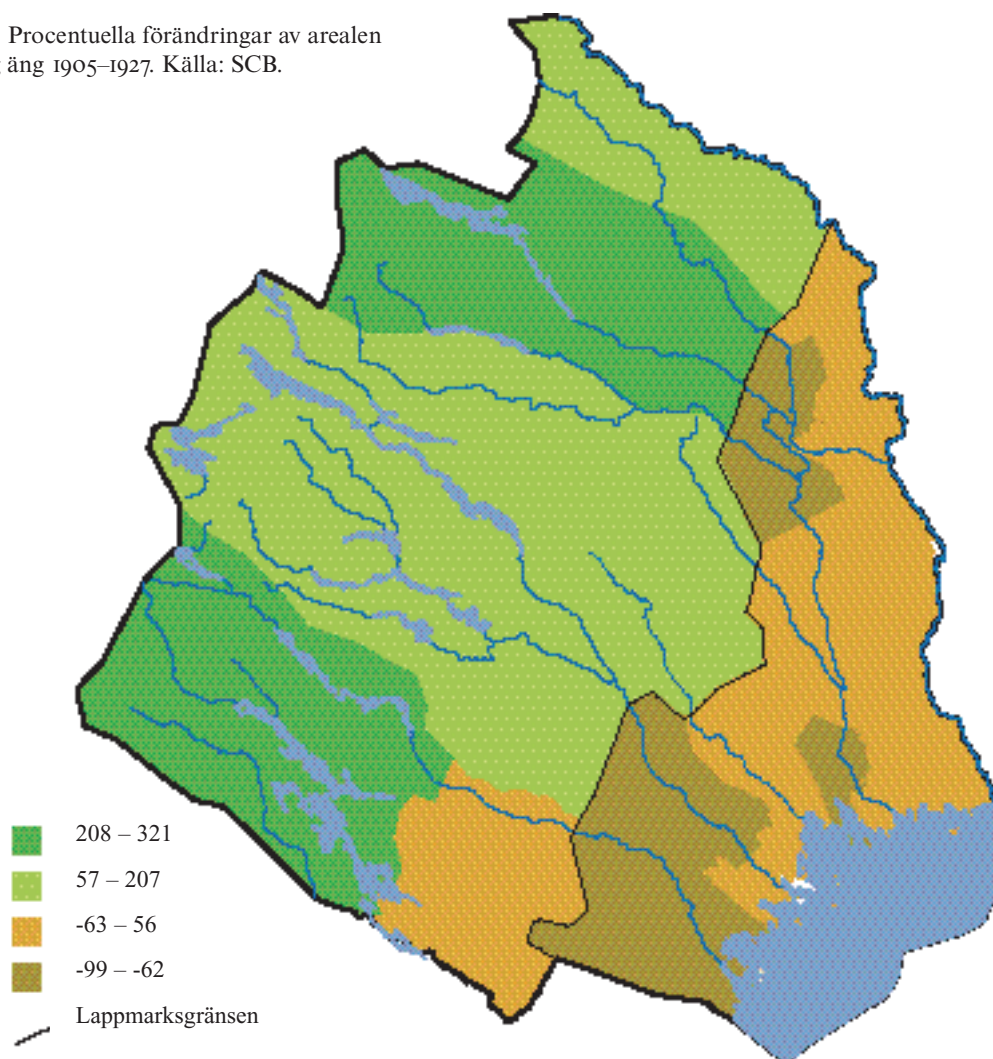
från uppköp av skogsbolagen. I bakgrunden fanns emellertid också överväganden av mer pragmatisk natur. Kronoparkerna behövde tillsyn och framför allt behövdes arbetskraft i skogsbruket. Få av de enheter (ibland kallade skogshuggarhemman) som uppläts tilldelades någon egen skog och många hade skogsarbete inskrivet i sina kontrakt. Till dessa jordbruksföretag ska man också räkna det relativt stora antal jordbruksegnahem som etablerades i länet från 1905. År 1936 fanns omkring 2 500 belånade jordbruk. I många fall investerades lånen dock i redan befintliga gårdar. Norrbotten var ett av de län där egnahemsrörelsen fick störst effekter och blev i många bygder ett karaktäristiskt inslag med sina mönsterritade byggnader. 1900-talets agrara bebyggelseexpansion pågick fram till 1940-talet. (Figur 4.)

Så länge lönearbetet inskränkte sig till vintertida skogsarbete och sommaren avsattes

till jordbruket fanns en sorts balans som borgade för en traditionell jordbruksdrift. Boskapsskötseln dominerade näringen och höproduktionen stod i centrum för arbetet på gården. Merparten av slätterarbetet ägde rum på naturliga ängsmarker, huvudsakligen myrar. Omkring 1900 togs över 50 procent av höet från naturliga slättermarker och ännu på 1950-talet 20 procent. Myrhöet var emellertid lågavkastande och för att få tillräckligt med vinterfoder måste därför också avlägset belägna myrar skördas. Dessa hade i inlandet i allmänhet hamnat på Domänmarker i samband med avvitrningen och gick under benämningen ströängar. Bönderna hade dock under en tid fortsatt brukningsrätt till dessa.

Bland annat som ett försök att utveckla inlandsjordbruket började myndigheterna under 1920-talet att dra in nyttjanderätten till ströängarna mot att jordbrukarna fick odlingshjälp att dika ur och odla upp sina

Figur 4. Procentuella förändringar av arealen naturlig äng 1905–1927. Källa: SCB.



närbelägna ängar till vall. Detta skedde till en början under protester, vilka snart nog förbyttes i egna initiativ i samma riktning. I tider av lågkonjunktur kunde nyodlingen närmast te sig som beredskapsarbete.

Nyodlingsverksamheten i länet blev fram till tiden för andra världskriget mycket omfattande och resulterade närmast i en fördubbling av åkerarealen. Självfallet skedde detta i första hand i produktionshöjande syfte och möjligen också i ett försök att frigöra sig från beroendet av inkomster vid sidan av jordbruket. Med tiden skulle det emellertid visa sig att situationen blev den motsatta. De rationellare brukningsmetoderna kom att skapa ett ännu större utrymme för lönearbete som nu också blev tillgängligt under barmarkspérioden och därför blev en konkurrent till modernäringen. Under mellankrigstiden blev det exempelvis vanligt att man engagerade sig i dammbyggen, transportnätets utbyggnad eller massavedsavverkning som kunde bedrivas sommartid. Detta hade bland annat också som följd att man i inlandet drog ner på sådan jordbruksverksamhet som var förenat med stor osäkerhet. I lappmarkskommunerna upphörde därför kornodlingen nästan helt mellan de två världskrigen.

Komplementjordbruket, framför allt som det bedrevs i inlandet, har av senare forskning bedömts som en mycket framgångsrik försörjningsstrategi under den övergångsfas som ledde till Sveriges modernisering, där jordbruket spelat rollen av en försäkring mot arbetslöshet. När så arbetslöshetsproblemen ansågs lösta och lönerna ökade efter andra världskriget, samtidigt som konkurrensen om arbetskraft till industrin längs Norrlandskusten och Mellansverige hårdnade, var tiden ute för komplementjordbruken. Mellan 1945

och 1961 sjönk antalet gårdar från 650 till 200 bara i Jokkmokk. Därmed ställdes även skogsindustrin utan arbetskraft och med ökade lönekostnader stimulerades man till rationalisering och teknikutveckling som kom att kräva helårsanställd arbetskraft, vilket i sin tur ledde till minskade arbetstillfällen.

Områdena nedanför lappmarksgränsen uppvisade ett likartat förlopp som det ovan skissade men effekterna och omfattningen blev mindre dramatiska i landskapet ju närmare kusten man kom. Här var ju förutsättningarna för ett uthålligt jordbruk större och jordbrukstekniskt låg man inte efter de södra delarna av Norrland. Det blev också främst i dessa trakter som staten genom Lantbruksnämnden satte in sina resurser. Framför allt gällde det att komma till rätta med jordbrukets storleksproblem och reducera det stora antal s.k. ofullständiga jordbruk som dominerade i länet, dvs. gårdar med mindre än tio hektar åker. Detta gjorde man genom en hård satsning på skapandet av s.k. KR-gårdar (koncentrerad rationalisering) som var resultatet av ihopslagningar av upp till fem gamla jordbruk. Systemet ersattes 1967 av de s.k. SR-gårdarna (särskild rationalisering). De koncentrerade investeringar som gjordes i dessa gårdar gör att de än i dag ofta har en dominerande position i jordbruksbygderna och utkristalliserar sig därför markant i landskapet. Närheten mellan gårdarna har dessutom borgat för att odlingslandskapet, trots en mycket stor andel nedlagda jordbruk, har upprätthållits av de gårdar som tog över. Den stora nyodlingsinsats som gjordes under 1900-talets första hälft, huvudsakligen på myrar och sänkta sjöar, förefaller dock till stora delar ha tillåtits växa igen, åtminstone i perifera lägen.

Källor:

- Bäcklund, D. 1988. *I industrisamhällets utkant. Småbrukets omvandling i lappmarken 1870–1970*. Kungl. Skytteanska Samfundets Handlingar. Nr 34. Umeå.
- Bergström, S. O. 1979. *Kolonisationen på kronoparkerna i Norrbotten 1894–1950*. Umeå Studies in Economic History 3. Umeå.
- Fjällägenheternas natur- och kulturmiljövården. Rapport från 1995 års inventering. *Länsstyrelsen i Norrbottens län. Rapportserie Nummer 11/1996*.
- Granström, A. 1942. Jordbruket i Norrland. Ur *Norrland – Natur, befolkning och näringar* (s. 307–367). Stockholm.
- SCB-Atlas. Jordbruk. (Version 4.0). Statistiska centralbyrån. Stockholm.
- Sveriges nationalatlas (SNA). 1991. Jordbruket, (red. Å. Clason och B. Granström). Stockholm.

Bebyggelsens medeltida expansion

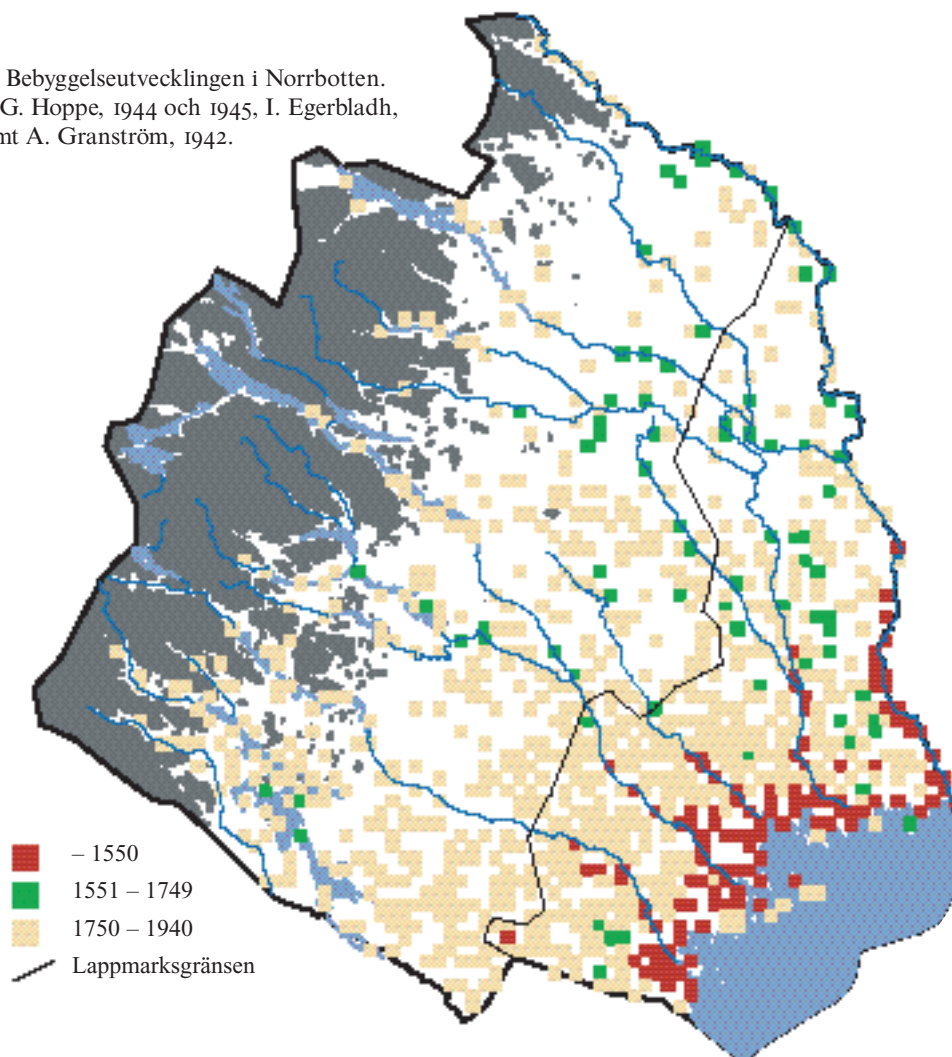
Kring Norrbottens tidiga agrara bosättningshistoria finns fortfarande många frågetecken både med avseende på tidpunkt för bosättningen och hur den ägde rum. Samernas roll i denna process är exempelvis helt okänd. Arkeologiska undersökningar i anslutning till de äldre byarna är få, liksom de paleobotaniska erfarenheterna. Tillsammans med ortnamnsforskningens belägg börjar emellertid bilden av kolonisationsförloppet utkristallisera sig.

Centralbygden intill kusten fick sannolikt en agrar bosättning under tidig medeltid. Tornedalen och möjligen områdena ända ner till Lule och Pite älvdalar anses ha tagits i anspråk under 1000- och 1200-talet av en befolkning som, att döma av ortnamnsforskning och andra språkliga iakttagelser, hade sitt ursprung i Satakunta och södra Tavastland.

Det svenska inflytandet söderifrån tycks vara av senare datum, från omkring 1300. En del forskning sätter den första svenska bosättningen i samband med centralt styrda kolonisationsföretag från Mälardalen på 1320-talet. De svaga antydningar som det historiska källmaterialet ger av detta förlopp har i andra sammanhang tonats ned varvid man i stället velat se ett mer successivt ianspråkstagande.

Redan under 1500-talet får centralbygden anses som fullkoloniserade och ett stort antal storbyar, ofta med fler än tjugo hemman, hade växt fram med ett jordbruk som inte stod övriga Norrland efter, möjligen med undantag av Tornedalen och Kalix. De största byarna återfanns i Piteås och Luleås kustland liksom i Tornedalen upp till Kuivakangas i Övertorneå. Utanför kustbygden och älvdalarna nedanför högsta kustlinjen fanns vid

Figur 5. Bebyggelseutvecklingen i Norrbotten.
Källor: G. Hoppe, 1944 och 1945, I. Egerbladh, 1987 samt A. Granström, 1942.



början av nyare tid ingen agrar bosättning. I Tornedalen nådde bebyggelsen upp till Pello. Under 1500-talet eller tidigare hade ett mindre antal byar i Piteåtrakten, kännetecknade av ortnamnsändelsen -mark, etablerats utanför den omedelbara centralbygden. Av namnformerna att döma rör det sig här om en inre kolonisation. (Figur 5.)

Norrbottnens medeltid har betecknas som en period av relativt välstånd. Fisket, särskilt laxfisket vid Torneå- och Luleå älvar, säljakt etc. liksom den handel som bedrevs med samerna av de s.k. Birkarlarna har framhållits som betydelsefulla faktorer bakom denna blomstringsperiod.

Källor:

- Egerbladh, I. 1987. *Agrara bebyggelseprocesser*. Utvecklingen i Norrbottens kustland fram till 1900. Kungl. Skytteanska Samfundets Handlingar. Nr 32. Umeå.
- Eneqvist, G. 1937. Nedre Luledalens byar. *Geographica* 4. Uppsala.
- Lundkvist, S. 1996. Norrbotten i Sverige. Ur *Att leva vid Älven*. Bjästa.
- Segerström, U. 1996. Naturmiljö, agrikultur och människans påverkan på vegetationen i norra Norrland. Ur *Att leva vid Älven*. Bjästa.
- Wallerström, T. 1995. *Norbotten, Sverige och medeltiden*. Problem kring makt och bosättning i en europeisk periferi. Lund Studies in Medieval Archaeology 15:1. Stockholm.
- Åkerman, S. 1996. Bondesamhället och samesamhället under medeltid och tidig nyare tid. Ur *Att leva vid Älven*. Bjästa.

Jordbrukslandskapets utveckling fram till år 1750

Beräkningar från 1500-talet påvisar en boskapsstock som åtminstone med avseende på nötkreatur vida översteg riksgenomsnittet. När bygden för första gången framträder på storskaliga kartor vid mitten av 1600-talet är det följaktligen en av boskapskötsel präglad landskapsorganisation som möter. Foderarealerna dominerar bilden och då särskilt ängsmarkerna som i allmänhet återfanns på terrängens lägre partier. Däremot förefaller inte myrmarkerna ha utnyttjats för slätter i samma utsträckning som senare skulle bli fallet, men det är möjligt att kartorna härvidlag uppvisar en bristfällig redovisning. Enligt dessa skulle "utängarna" endast ha stått för ungefär en femtedel av höproduktionen vilket alltså sannolikt är en för låg siffra. (Enligt Egerbladh, 1987, togs merparten av höfodret från utmarken redan på 1500-talet.) I takt med att foderbristen gjorde sig påmind under 1700-talet bärgades hö från naturliga ängar på allt större avstånd från hembyarna.

På 1600-talet förefaller också fäbodsväsendet att ha existerat även om kartmateri-

alet i stort sett saknar uppgifter om detta. I allmänhet tycks det ha rört sig om hemfäboddar i anslutning till bymarkernas periferi där man tillbringade tid för mjölkning men som man lämnade under dagen för arbete på gården. Fäbodssystemets kärnområde tycks ha legat kring Piteälven där skriftliga källor tidigt påtalar bristen på hembetesmarker. Fullt utbyggt blev dock inte systemet förrän under 1800-talet och återfanns då i de flesta socknar nedanför lappmarksgränsen.

1600-talets markanvändning kunde visserligen variera en hel del mellan byarna som en följd av terrängens skiftande beskaffenhet. Icke desto mindre fanns en rad gemensamma drag. En typisk by, som den tedde sig i Pite, Lule eller Råneå älvdalar, hade sina inägor organiserade inom ett eller ett par större gårdar (på 1700-talskartor ofta kallat byhagen eller värjohägnen) innehållande både åker och äng (gemensamt betecknade som åkerland). Till detta kunde åtskilliga mindre eller större gårdar ansluta innehållande både åker och äng, ibland bara äng. Piteområdet uppvisade

härvidlag ett visst särdrag i det att inägo-
marken i högre grad var uppdelad i ett större
antal gården. Åkern brukades i ensäde utan
regelbunden träda och gödslades varje år. Vid
sidan av den permanenta åkern förekom ett
visst lindbruk på mer tillfälligt upptagna
odlingar på ängsmarkens fastare partier. I
jämförelse med sydligare delar av Norrland,
förefaller dock lindbruket ha varit försumbart
(fyra procent har nämnts för denna tid).
Under 1700-talet skulle emellertid dessa area-
ler utvidgas högst väsentligt.

Liksom landskapsorganisationen i stort
uppvisade bebyggelsens lokalisering en viss
variation. Höjdlägen i anslutning till någon
moränformation förefaller ha varit vanligast
vilket resulterade i relativt täta gårdsgrupper
oregelbundet placerade kring mindre höjder. I
de större byarna bestod bebyggelsen ofta av
flera sådana gårdsklunger. I Lule älvdal, var
det relativt vanligt att bebyggelsen låg anpas-
sad till ändmoräner med täta, regelbundna
gårdsrader som följd. Längre upp i älvdalarna
låg gårdarna glesare, vanligen på rad på kan-
ten till någon älvdalsterrass. Ett annat attrak-
tivt läge i de övre dalgångarna var annars vid
de s.k. avorna, dvs. flacka vikar i de annars
branta strandniporna som uppstått där en
bäck rinner ut i älven. Kring bäcken och
kring dess källsjö har omfattande sankmarker
kunnat utnyttjas för slätter, och vid avan har
det funnits lämpliga tillandningsplatser för
båtar i den annars otillgängliga strandtopo-
grafen. Principerna för hur bebyggelsen i
övrigt lokaliserades i förhållande till produk-
tionsmarkerna tycks också ha varierat. Läget
intill gränsen mellan inägor och utmark före-
faller ha varit relativt vanligt men det förekom
också att gårdarna låg innanför liksom utan-
för denna gräns.

I 1600-talets geometriska jordebokskartor
redovisas inga tomter, men yngre kartor visar
att gårdarna här och var omgavs av s.k. gårds-
gården, något som liknade tomter men som
också omfattade den närmast liggande åkern.

Jordens fördelning mellan de olika går-
darna följde vanligen ett oregelbundet teg-
skifte ("byaskifte"). Exempel på regelbundna
skiftesstrukturer saknas visserligen inte men
ingenting tyder på att tegskiftena varit resul-
tat av planmässigt utförda åtgärder som
exempelvis solskiftet i Mellansverige eller som
senare storskiftet och laga skiftet skulle

komma att bli. Snarare tycks det ha rört sig
om en sakta framväxande struktur som var en
följd av århundraden av hemmansklyvningar
och jordtransaktioner av olika slag. Följden
hade blivit ett skifte där åkrar och ängar,
huvudsakligen inom hemgården ("skiftes-
åkern"), blivit uppdelat på långsmala tegar.

I Tornedalen och möjligen i delar av Kalix
älvdal tedde sig landskapets organisation
annorlunda. Delvis var detta ett resultat av
naturbetingade olikheter jämfört med södra
kustlandet men i lika stor utsträckning följden
av en annan näringsinriktning och kulturhi-
storisk tradition. Tornedalens bebyggelse
bestod av ett antal mycket stora byar, ofta
med fler än tjugo hemman. Bybegreppet här
ska i första hand tolkas som ett kameralt
begrepp snarare än som beteckning på ett
antal gårdar som funktionellt hängde sam-
man inom jordbrukets organisation. Den
enskilda gården var med andra ord en relativt
självständig enhet i den bemärkelsen att
tegskiften och gemensamma gården i stort
sett saknades. De enskilt förvaltade jord-
bruksmarkerna resulterade i åkerformer som i
stället för att spegla ägomässiga förhållanden,
var anpassade efter rådande jordbruksteknik.
I Tornedalen och delar av Kalix brukades
jorden huvudsakligen med hjälp av spade
vilket resulterat i små, kvadriskt eller
oregelbundet utformade tegar som till skill-
nad från de sydliga socknarna gödslades först
vartannat år. Spadbruket dominerade för
övrigt i dessa trakter ännu under slutet av
1700-talet och levde kvar ännu vid 1800-
talets mitt. Vid sidan av det åkerbruk som
bedrevs på inägorna tycks dessutom svedje-
bruket på utmarkerna varit relativt vanligt,
åtminstone i jämförelse med andra delar av
Norrbottnen. Rimligen hänger detta samman
med den finska tradition som präglade om-
rådet. Vad gäller höproduktionen så var
denna nästan helt knuten till de s.k. ranning-
arna, dvs. de översilningsmarker som bredde
ut sig längs med Torneälvens breda och
flacka älvfåra. Myrmarkerna i skogslandet
ovanför odlingsbygden tycks först senare ha
kommit att exploateras.

Det relativt lågtekniska jordbrukets kon-
trast till den utvecklade bebyggelsestrukturen
i Tornedalen aktualiserar frågor kring
näringslivets totala sammansättning i kust-
landet vid den här tiden. I Tornedalen råder

det nämligen ingen som helst tvekan om att fisket i kombination med boskapsskötseln utgjorde huvudnäringen och åkerbruket binäring, åtminstone fram till 1800-talet, vilket anses ha haft betydelse bl.a. för bebyggelsens lokalisering intill älven.

Ser man först på jordbrukets roll i försörjningen så har som antytts boskapsskötseln haft en allt igenom dominerande ställning oavsett hur nära kusten byarna låg. Därmed inte sagt att åkerbruket (kornodlingen) varit försumbart. Relationen mellan jordbrukets två sidor tycks emellertid varierat under århundradenas lopp och då främst till boskapsskötselns fördel. Särskilt gäller detta perioden under 1600-talets andra och 1700-talets första hälft då arbetskraftsbrist och återkommande missväxtperioder kom att gynna ett mer extensivt jordbruk. I över hälften av bebyggelseenheter var andelen åker mindre omkring år 1700 än femtio år tidigare.

Fiskets relativa roll för den totala ekonomin är svår att uppskatta. Att det har haft stor betydelse också utanför Tornedalen är emellertid säkert. Laxfisket, främst i Tornedalen och Lule älvadal, är välkänt men engagerade långt ifrån hela befolkningen. Det gjorde däremot notfisket i älvarna och gäddfisket i de ofta avlagset belägna fisketräskan. Från Tornedalen företog man sig exempelvis fiskefärder på över tjugo mil. Hårdare beskattning från slutet av 1500-talet, bl.a. för att gynna jordbruksutvecklingen vid kusten, och minskad arbetskraftstillgång efter 1650 minskade dock attraktionskraften, åtminstone hos de längre bort belägna träskan. (*Figur 6.*)

I skärgården vars jordbruk inte förefaller ha stått kustlandet långt efter, hade naturligtvis havsfisket och säl fångsten en avgörande betydelse för ekonomin.

Den fortsatta bebyggelseexpansionen

Bebyggelseexpansionen fram till omkring 1650 skedde huvudsakligen som en inre tillväxt nere vid älvdalarna under högsta kustlinjen. Under 1600-talets första hälft blev byarna föremål för en omfattande hemmansklyvning varvid många enheter kameralt bedömdes understiga en fjärdedel hemman och därför torde ha räknats som obesuttna.

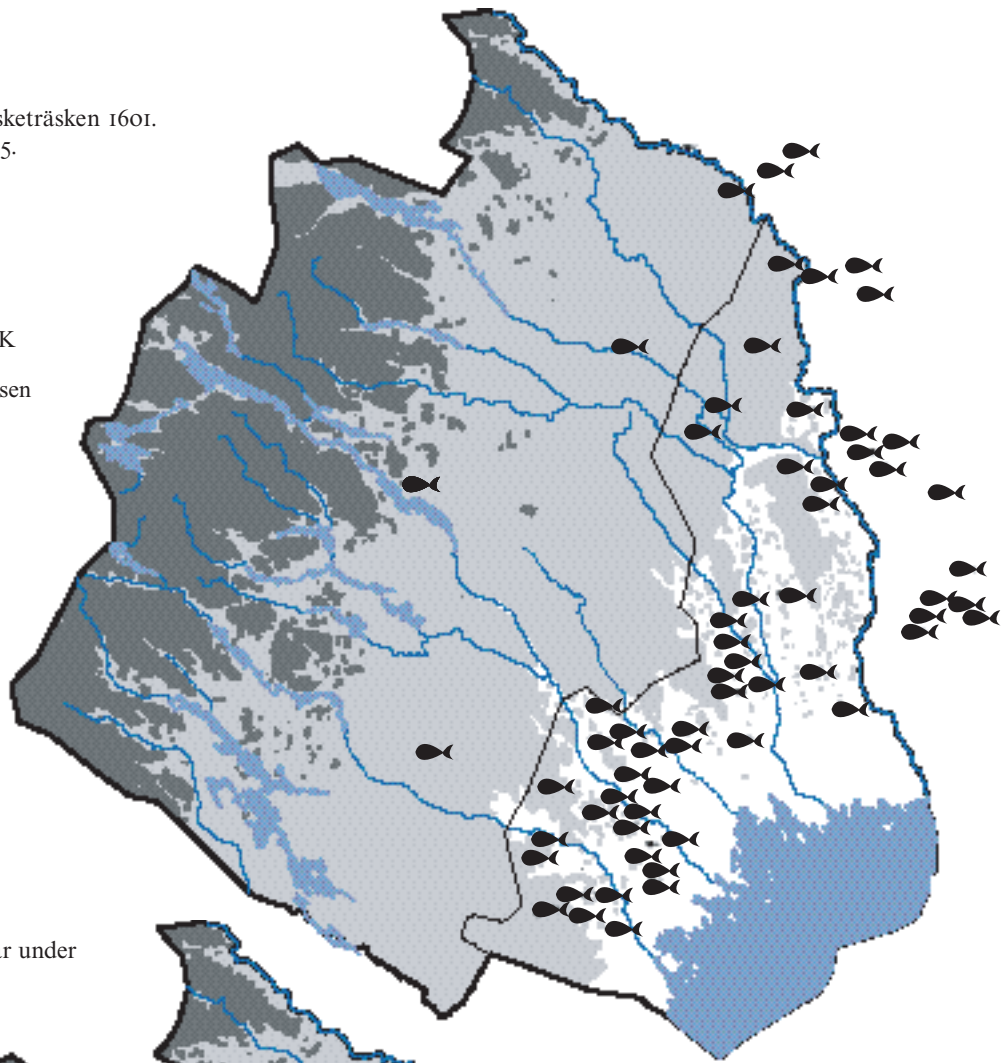
Många av dessa lotter var emellertid inte bebyggda och en viss utrensning ägde rum under senare delen av 1600-talet. Den främsta anledningen till varför utvecklingen bromsades återfinns emellertid i den allmänna nedgång som drabbade länet under århundradets slutskede. Bland annat mötte man återkommande missväxter till följd av försämrade klimatförhållanden men man mötte även arbetskraftsbrist som de många krigen resulterade i. Norrbotten tycks ha varit ett av de områden från vilka flest skrevs ut framför allt till Karl XII:s krigsföretag. Sammantaget anses 15 till 20 procent av mantalen ha legat öde omkring år 1700. Först omkring 1750 hade man återvunnit de positioner som hade uppnåtts ett sekel tidigare.

Av samma orsaker som ödelade delar av kustlandet skulle expansionen utanför de medeltida centralbygderna dröja. Före 1663 fanns exempelvis endast sex gårdsenheter ovanför lappmarksgränsen och före år 1760 53 enheter. I Arvidsjaur, som skulle komma att bli ett av de mest tätbebyggda områdena i lappmarkerna, etablerades det första jordbruket först på 1750-talet.

Det mest expansiva området före 1700-talets mitt återfanns längs älvarna i östra Norrbotten omfattande nuvarande Pajala kommun samt norra Överkalix och områdena närmast lappmarksgränsen i Kiruna och Gällivare kommuner. Nybyggarna kom från det finskspråkiga Tornedalen men också från Österbotten. Den omedelbara bakgrunden till denna expansion har inte klarlagts i detta arbete men möjligen har den begynnande exploateringen av malmfälten varit en stimulerande faktor på flera sätt. Den tidiga malmanteringen var minst sagt instabil och redan vid den här tiden tycks anläggandet av nybyggen fungerat som en försäkring i tider av arbetslöshet. Dessutom kunde många gårdar också fungera som replipunkter för transporterna ner mot kusten. Den viktigaste effekten av dessa tidiga industriföretag tycks emellertid ha varit indirekt i det att de banade väg i områden som tidigare saknat agrar anknytning. (*Figur 7.*) I detta sammanhang har också de två lappmarksplakaten från 1673 respektive 1695 sin betydelse. Dessa tillkom i ett försök att stimulera nybyggarverksamheten i lappmarkerna bland annat genom att utlova långtgående skattelättnader och befri-

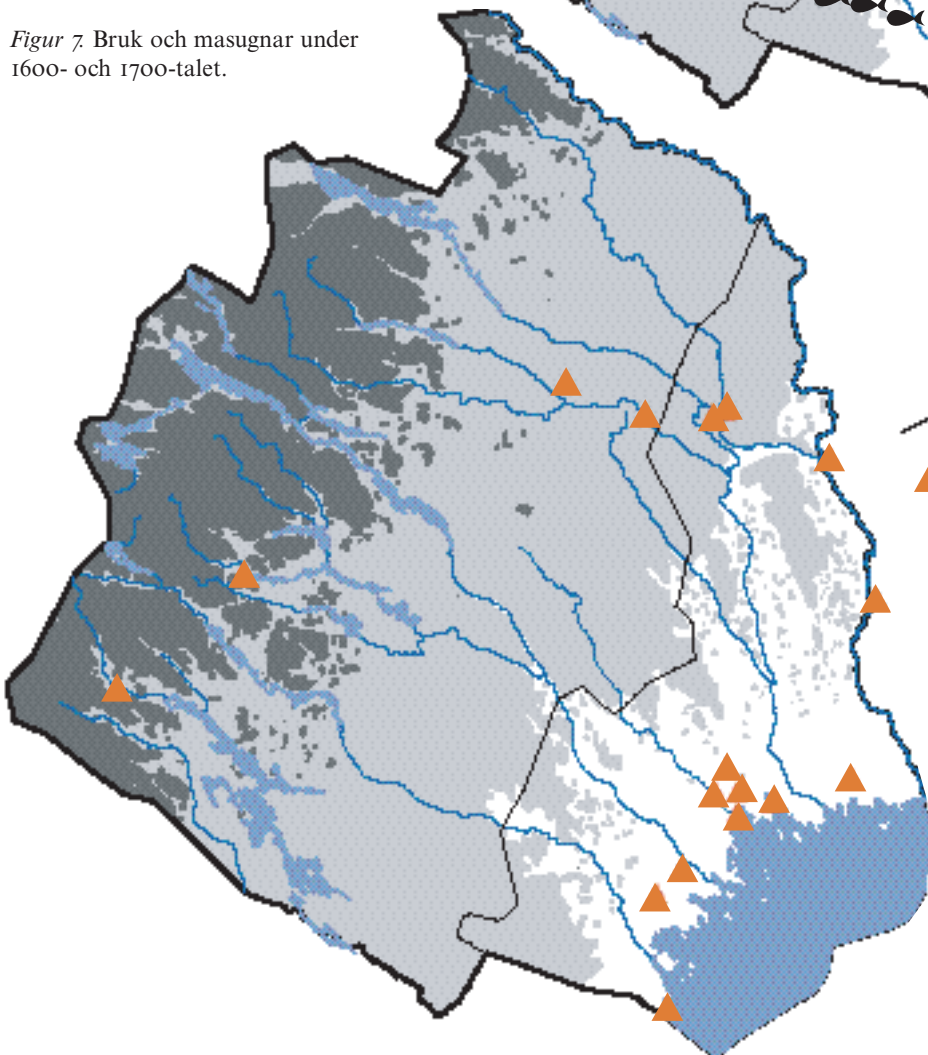
Figur 6. Viktigaste fisketräsken 1601.
Källa: G. Hoppe, 1945.

- Kalfjäll
- Område över HK
- Lappmarksgränsen
- 🐟 Fisketräsk



Figur 7. Bruk och masugnar under 1600- och 1700-talet.

- Lappmarksgränsen
- ▲ Bruk och masugnar



else från utskrivning. Plakaten anses allmänt ha motiverats av kronans behov av arbetskraft och ett utbyggt transportsystem i samband med de förhoppningar man knöt till de norrbottniska bergverken. Silverutvinningarna i Nasa och Kvickjockområdet var två exempel på detta där gruvarbetarna tilläts uppföra nybyggen. Gruvdriften och därmed bosättningsarna blev emellertid kortvariga. Lappmarksreglementet från 1749 stadfäste plakaternas innebörd vilket bland annat resulterade i att rågången mellan det privilegierade Lappland och kustbygden fixerades (vilket den tidigare endast varit längs med Muonioälvens dalgång).

Den agrara bosättningshistorien i Lappmarkerna är långt ifrån någon enkel och entydig process som utvecklats likformigt över hela området, vilket blir än mer tydligt om man också ser till tidsaspekten (som ovan nämnts avslutades ju inte den agrara bebyggelseetableringen förrän årtionden in på 1900-talet). Som exempel har man för Pite lappmarks vidkommande kunnat påvisa väsentliga skillnader mellan grannsocknarna Arvidsjaur och Arjeplog. Den förra koloniserades under 1700-talets senare hälft huvudsakligen utifrån av svenskar från Skellefteåtrakten. Många var avskedade soldater som såg möjligheten att undvika utskrivning. Arjeplog däremot är till sin helhet bebyggt genom vad äldre forskning betecknat som en intern s.k. klonkolonisation där samtliga enheter härstammar från ett halvt dussin ”nybyggardynastier” från 1700-talets första hälft, huvudsakligen av samiskt ursprung.

Samernas roll för bebyggelseutvecklingen

Samernas direkta och indirekta roll i det här sammanhanget är naturligtvis av avgörande betydelse för förståelsen av lappmarkernas agrara bosättningshistoria. Detta gäller den skogssamiska såväl som den fjällsamiska traditionen. En allmän föreställning tycks vara den att samernas näringsliv under 1600- och 1700-talet genomgick avgörande förändringar. Från att ha bedrivit en ”intensiv” renskötsel över mindre territorier då renarna vallades och mjölkades, och där fiske, jakt respektive handel var av lika stor betydelse för ekonomin

som renskötseln, övergick man i allt högre grad till en ”extensiv” men mer specialiserad drift, inriktad på renskötsel med större hjordar. Förändringarna resulterade bl.a. i en övergång från ett ”halvnomadiskt” till ett ”helnomadiskt” bosättningsmönster eftersom de större renhjordarna behövde röra sig över större områden mellan vinter- respektive sommarbetesland. De äldre territoriella strukturerna kom därmed efter hand att ersättas av mycket stora, avlånga strukturer vilka i sin tur skulle komma att ligga till grund för ”samebyarnas” utformning under 1800-talet. Mest påtagliga skulle förändringarna bli i de fjällnära områdena medan skogssamerna i östra Lappland i mindre utsträckning övergav den traditionella inriktningen. Orsakerna till denna process förefaller långt ifrån klarlagda även om en rad hypoteser presenterats där förändringar i omvärlden såväl som inom det samiska samhället framhållits. Rimligen hänger det samman med en rad faktorer, vilka samspelat i ett växelverkande förlopp. Till detta kan också förändringar av ekologisk art läggas. Bland annat sammanfaller processen i tid och rum med vildrenens utrotning.

Samernas förändrade ekonomi och levnadssätt fick också konsekvenser för den agrara bosättningsens etablering. I de nordligaste delarna av lappmarkerna har man kunnat visa hur rennomadernas förändrade markanvändning ledde till att tidigare utnyttjade naturresurser, som t.ex. fiskevattnen, övergavs vilket i sin tur kom att öka expansionsutrymmet för allt fler nybyggare under 1800-talet. Den extensiva renskötseln ensidiga inriktning tycks också efter hand ha medfört en viss uppdelning av det samiska samhället vilket bland annat medförde att många samer kom att ställas utanför den renskötande ekonomin. För dessa blev inte sällan möjligheten att låta insyna ett nybygge som komplement till fiske, jakt och en småskaligare renhållning en attraktiv lösning. Som orsak till många samers nybyggarverksamhet har man också framhållit det relativt svaga besittningsskydd som var förenat med lappskatteländan. Genom att både vara innehavare av ett nybygge och skatteländan ökade förutsättningarna att upprätthålla kontrollen över naturresurserna, och då framför allt fisket.

Samerna var alltså i hög grad nybyggare själva och tillhörde på flera håll pionjärerna.

Så var alltså fallet i Arjeplog men också i området nordost om Gällivare. nybyggarverksamheten bland samer var dock inte lika stor i norra Lappland som i södra där totalt sett trettio procent av gårdarna hade samiskt ursprung. Majoriteten av dessa återfanns i skogslandet söder om Jokkmokk och i Arvidsjaur och tillkom främst vid mitten av 1800-talet när den skogssamiska traditionen stegvis konkurrerades ut av den agrara näringen. Myndigheternas tidiga förhoppningar om att renskötseln och jordbruksproduktionen kunde bedrivas sida vid sida utan att något behövde inskränka på det andras område kom nämligen tidigt på skam. Konflikttemat har visserligen tonats ned av många forskare men det skymmer inte det faktum att tvistemålen är belysande för de problem som kunde uppstå i samband med nybyggarverksamheten.

Till en början förefaller konfliktorsakerna främst ha rört kontrollen över fiskevattnen. För många lycksökare från kustlandet tycks nämligen fisket ha varit det som främst lockade. Visserligen var de förmåner som nybyggaren kunde utnyttja förenade med krav på uppodling och uppförande av byggnader, men dessa kunde åtminstone fram till 1800-talets början lätt kringgå, och många nybyggen var till en början rena luftkonstruktioner. Tidvis var spekulation vanlig och "immissionshandlingarna" (en sorts lagfarter) har närmast liknats vid "fiskekort" som såldes från hand till hand.

I takt med att den agrara näringen expanderade samtidigt som renskötseln blev alltmer storskalig kom dock motsättningarna också att omfatta markutnyttjandet där samernas betesanspråk inte sällan kolliderade med jordbrukarnas foderintressen. Konflikterna kunde få drastiska uttryck, som när jordbrukare lät bränna renlaven kring sina nybyggen i syfte att slippa konkurrens från renskötseln. För de samer, speciellt i skogslandet, vars ekonomi ännu vid början av 1800-talet vilade på en mer sammansatt ekonomi kom också de många sjösänkingsföretagen i ängsförbättrande syfte att minska utkomstmöjligheterna eftersom sjöarna reducerades på fisk. Men det är värt att poängtera att exemplen på konflikter lätt kan motvägas av lika många indikationer på samförstånd och samarbete. Bland både samer och svensk- respektive

finskspråkiga nybyggare blev inte sällan renskötsel och jordbruk en framgångsrik kombination. I vissa områden var dessutom assimilering av de båda kulturerna genom ingifte vanlig. I de historiska källorna kan det därför ibland vara svårt att avgöra om en person har samiskt eller svenskt ursprung. Renskötselns svårigheter att överleva, särskilt i skogslandet, ska i stället ses mot bakgrund av den långsiktiga verkan som en alltmer intensifierad nybyggarverksamhet hade. Statens roll i det här sammanhanget är också av stor vikt då man speciellt under 1700-talets senare del och 1800-talets början ensidigt gynnade den agrara näringen.

Lappmarkerna som agrart område

Lappmarkernas potential för jordbruksdrift låg förstas främst i deras överflöd på naturliga fodermarker på myrar och längs vattendrag, vilket i hög grad styrde nybyggarnas preferenser i valet av område. Av speciell betydelse var de s.k. raningarna som utgjordes av myrmarker eller sjökanter som på naturlig väg (genom översvämning och isens inverkan) hölls fria från högre vegetation. Innan man hann röja och iordningställa mer högproduktiva ängar var man i princip helt hänvisad till dessa raningsmarker för höproduktionen. Enligt Lars Læstadius var det inte ovanligt att man utnyttjade slåttermarker upp till tre mil från gården. Raningarna anses ha varit relativt högavkastande eftersom de årliga översvämningarna samtidigt gödslade marken. Andra slåttermarker, exempelvis många myrar, var emellertid så improduktiva att de i bästa fall kunde skördas vartannat år.

För bebyggelsens lokalisering på mikronivå förefaller emellertid andra överväganden ha haft större betydelse, åtminstone sett utifrån de erfarenheter som gjorts i Pite lappmark. För många samiska nybyggare var förstas de traditionella näringarna, till vilka jordbruket många gånger var att betrakta som en binäring, bestämmande för var man bosatte sig. Läget intill sjöar var därför kanske mer motiverat av möjligheterna till fiske och renbete. För den övervägande delen av de agrara bosättningarna var däremot möjligheterna att bedriva åkerbruk den

bestämmande faktorn. Det kan låta överraskande i en så pass boskapsinriktad ekonomi, men uppenbarligen var kornodlingen, och från 1800-talets början potatisodlingen, av en inte så liten betydelse med tanke på hur pass mycket arbete som ändå lades ned under de extrema förhållanden som rådde. Linné beskrev exempelvis en kornodling så långt upp som Purkijaur, strax väster om Jokkmokk, på sin lappländska resa 1732. Några stora spannmålsarealer var det dock aldrig frågan om. Den genomsnittliga brukningsenheten i Pite lappmark besådde ca ett tunnland år 1820, ett och ett halvt 1840 och en hektar 1850, arealer som långt fram på 1800-talet torde ha brukats med spade och hacka.

Initialt var möjligheten att kunna dra nytta av tidigare röjningsverksamhet av stor betydelse. Gamla välgödslade rengården fick därför inte sällan utgöra den första odlingen. För den ”arktiska” jordbrukaren var emellertid lokalklimatets variationer det överskuggande problemet. Den s.k. strålningsfrosten under tidig höst, då den under dagen uppvärmda luften ersattes av ”nedrinnande”

kallluft, kunde omintetgöra hela skörden. Att snabbt kunna vidta åtgärder genom att exempelvis tända eldar och låta röken svepa över fältet eller dra rep för att få axen i rörelse var många gånger en livsnödvändighet. Åkermarkens läge var därför bestämmande för bebyggelsens lokalisering. Av samma orsak förlade man gärna odlingen till sjölägen, på öar eller uddar, eftersom vattnet kunde fungera som ett värmemagasin. Linné lade också märke till hur man lät åkern omges av gran- och björkskog som skydd. Vid sjön var dessutom jordarterna av sedimentkaraktär och krävde därför inte lika mycket röjningsarbete. För att sjöns värmande effekt skulle kunna utnyttjas krävdes emellertid att den hade tillräckligt stor volym annars kunde resultatet få motsatt verkan. Exempelen är många på att man efter hand tvingades flytta sina åkrar, ibland långväga, upp till högre liggande och mindre frostlända lägen. På dessa sydvända ”lidlägen” eller ”åkerberg” var visserligen jordarten grövre och i större behov av röjningsinsatser men detta tycks ha varit av sekundär betydelse. Efter hand flyttades också bebyggelsen efter.

Källor:

- Arell, N. 1977. *Renomadismen i Torne lappmark – markanvändning under kolonisationsepoken i framför allt Enontekis socken*. Kungl. Skytteanska Samfundets Handlingar. Nr 17. Umeå.
- Aronsson, K-Å. 1991. *Forest Reindeer Herding AD1-1800*. Archeology and Environment 10. Umeå.
- Bylund, E. 1956. Koloniseringen av Pite lappmark till och med 1867. *Geographica* 30. Uppsala.
- 1996. Luleå älvdal; ett kulturgeografiskt perspektiv. Ur *Att leva vid älven*. Bjästa.
- Bylund & Sundborg. 1952. Lokalklimatets inverkan på bebyggelseläget i Arvidsjaurs socken. *Ymer* 1952. Uppsala.
- Egerbladh, I. 1987. *Agrara bebyggelseprocesser*. Utvecklingen i Norrbottens kustland fram till 1900-talet. Kungl. Skytteanska Samfundets Handlingar. Nr 32. Umeå.
- Eneqvist, G. 1935. Övre Norrlands storbyar i äldre tider. *Ymer* 1935. Uppsala.
- 1937. Nedre Luledalens byar. *Geographica* 4. Uppsala.
- Hoppe, G. 1944. Den äldsta fasta bosättningen i Norrbottens läns lappmarker. *Geographica* 16. Uppsala.
- Hülphers, A. A. 1922. *Samlingar till en beskrifning öfver Norrland*, del V:3 om Lappmarken. Stockholm.
- Hultbladh, F. 1940. De första nybyggarna i Jokkmokks och Gällivare socknar. *Norrbottnen, Norrbottens läns hembygdsförenings årsbok 1940*. Luleå.
- Læstadius, L. L. 1824. *Om uppodling i lappmarken*. Stockholm.
- Linné, C. von. 1969. *Carl von Linnés lappländska resa*. Stockholm.
- Åkerman, S. 1996. Bondesamhället och samesamhället under medeltid och tidig nyare tid. Ur *Att leva vid Älven*. Bjästa.

Utvecklingen efter år 1750

Efter 1700-talets mitt kom även nybyggarverksamheten nedanför lappmarksgränsen i gång på allvar då bebyggelsen expanderade ut över de skogsområden som skilde de olika älvdalsbygderna åt. Förutom den allmänna befolkningsökningen förknippas expansionen med två företeelser, avvitrningen och industrialiseringen.

Avvittringen

Avvittringen, dvs. den process då gränsen mellan kronans och de enskildas markinnehav fastställdes, anses allmänt återspegla kronans ökade behov av att kontrollera skogsresurserna både för att kunna gynna den inhemska industriutvecklingen men också för att få översikt över de marker man redan låtit industrin förfoga över. I övre Norrland, särskilt i Norrbotten, skulle dessa ambitioner kombineras med en strävan att främja nybyggarverksamheten. Under 1800-talet, i takt med att skogens värde ökade, tycks dessutom kronans medvetenhet om sin egen roll som skogsägare haft betydelse för viljan att fixera gränserna kring sina ”kronoparker”.

I Norrbotten genomfördes avvitrningen i tre etapper. I kustlandet, omfattande den äldsta bebyggelsen, fastställdes rågångarna på 1780- och 1790-talen medan den yngre bebyggelsen anlagd efter år 1800 avvitrades efter 1824, med undantag för de bosättningar som låg i de nordliga inlandssocknarna (från norra Överkalix). Dessa kom att avvitrtras tillsammans med socknarna ovanför lappmarksgränsen efter 1860.

Till skillnad från södra Norrland, där kronan i hög grad tvingades respektera äldre rågångar kring byar och allmänningar, blev gränsbestämningarna i norr mer förutsättningslösa i det att tidigare ägaranspråk i princip upphävdes. Medlemmar av äldre byalag gavs visserligen chansen att argumentera för sina hävdvunna domäner men i slutändan blev byarna tilldelade mark efter de mantal som åtsatts hemmanen. Avvittringen medförde därför också en ny skattläggning. I enlighet med avvitrningsstadgan från 1780

tilldelades byarna 700–1 400 tunnland ”duglig” mark för varje mantal beroende på markernas kvalitet. Detta resulterade i regel i att gammal hävdvunnen mark ”blev över”. Officiellt betecknades sådana arealer som ”överloppsmarker” och kunde fortsätta att brukas av byn mot tillökningsskatt samt under villkoret att marken uppodlades och bebyggdes. I annat fall tillföll marken kronan som skulle upplåta den till nybyggen eller ställa den till industrins förfogande. Med de nya avvitrningsstadgarna från 1824 respektive 1860 höjdes arealtilldelningen per mantal vilket återspeglade att processen då nått längre in och norrut i landet där förutsättningarna för jordbruksdriften blev sämre.

Sammantaget anses avvitrningen ha genererat ett stort antal nya enheter, särskilt nedanför lappmarksgränsen på sådana marker som tidigare varit blockerade av byalagen, dels på det som kom att betraktas som överloppsmarker och dels på sådana marker som tillföll kronan. Industrin förefaller ha varit särskilt aktiv i denna process.

Den industriella utvecklingens betydelse för bebyggelseutvecklingen

Befolkningsutvecklingen i Norrbotten beskrevs liksom resten av Norrland en brant kurva under perioden 1750 till 1900 som vida översteg motsvarande ökning i Sydsverige. Totalt räknar man med att befolkningen femdubblades under perioden. Bärare av detta förlopp var inte i första hand jordbruket utan dels utvecklingen inom binäringarna och dels den industriella utvecklingen vilka delvis gick hand i hand. Det är symptomatiskt att jordbruksbygderna uppvisade den svagaste befolkningsutvecklingen medan sågverks- och brukssocknarna stod för den starkaste tillväxten. Också på bynivå har man i exempelvis Luleälvdal kunnat visa hur byar med välutvecklade binäringar hade en gynnsammare befolkningsutveckling än andra. Brantast steg dock befolkningskurvan under slutet av 1800-

talet och då särskilt i anslutning till den utvecklade gruvnäringen i malmfälten, den då mest expansiva regionen i landet.

Under 1700-talet skulle den då redan sammansatta ekonomin, som främst vilade på boskapsskötsel och åkerbruk i kombination med fiske och en del jakt, utvecklas ytterligare. Framför allt skulle de resurser som var knutna till skogen i högre grad komma att exploateras. Tjærtillverkning, känd redan från 1500-talet, skulle i flera bygder bli en av de viktigaste inkomstkällorna under 1700-talet och början av 1800-talet. Tillsammans med de angränsande områdena i nuvarande Västerbotten blev Norrbotten landets ledande exportör under 1800-talets början. Särskilt stor betydelse tycks tjärproduktionen ha haft i Överkalix, Råneå och Överluleå socknar men spelade sannolikt en stor roll också på många andra håll. Under 1800-talet blev den dessutom ett viktigt inslag i lappmarkerna.

Från början av 1700-talet blev brädsågningen en ny sidonäring bland annat som en följd av skeppsbyggarnäringens framväxt. Utöver produktion för husbehov var näringen visserligen till en början kringskuren av restriktioner men fick snart en privilegierad ställning och de finbladiga sågarna kunde erhålla ”stockfångstskogar” på kronoallmänningar. I Norrbotten fanns 13 privilegierade finsågar 1744 och vid början av 1800-talet 27. Av de senare hade 14 tilldelats stockfångstskogar. Antalet grovbladiga sågar som drevs av byalagen har inte uppskattats men var rimligen betydligt större. Först efter 1812 skulle emellertid sågverksamheten ta industriella former i takt med att exportmöjligheterna förbättrades och den utländska efterfrågan sköt i höjden. Framför allt blev tiden efter 1830 viktig i dessa avseenden, särskilt vid seklets mitt då tullhinder avskaffades och näringsfriheten utökades vilket i tiden även sammanföll med införandet av ångsågar. År 1866 hade 46 salusågar etablerats varav 3 drevs med hjälp av ånga. Då hade visserligen stockfångstprivilegierna upphört sedan 40 år tillbaka men förtjänsterna var sannolikt så goda att köp av virke och stubbrättigheter lönade sig. I viss mån tycks dessutom delar av stockfångstskogarna ha skatteköpts. Uppköp av gamla bondeskogar förekom också men i mindre utsträckning jämfört med södra och mellersta Norrland.

Sågverksindustrins framväxt hade sitt centrum i Pite älvdal som under hela 1800-talet skulle behålla sin särställning. I de andra älvdalarna tycks utvecklingen ha gått mer trögt vilket till en stor del finner sin förklaring i att skogsresurserna där redan stod till bruksnäringens förfogande. Först när bruken själva valde att satsa på egna sågverk tog utvecklingen fart. I stort utsträckning kom dessa att samlokaliseras med brukens övriga anläggningar.

Bortser man från de tidigaste i hög grad statsinitierade försöken till bergverk i Nasa-fjäll och Kvikkjokkstrakten m.fl. så kan bergnäringens andra fas främst sägas ha startat vid mitten av 1700-talet då ett antal bruk anlades i kustlandet och i Tornedalens övre delar (Kengis bruk hade startats vid 1600-talets mitt men fick fastare form först under nästföljande sekel). Denna andra fas hänger till stor del samman med upptäckten av Gällivare malmfält och brukens lokalisering styrdes huvudsakligen av möjligheterna att transportera malmen därifrån. Förutom Tornedalen drog Rånedalen tidigt till sig intresset och flera bruk etablerades under 1700-talet och under tidigt 1800-tal. Tidigast startades verksamheten i Meldersteins bruk, omkring 1740, och detta bruk skulle länge ha en dominerande ställning. Bland annat tilldelades bruket mycket omfattande skogsmarker utanför den hävdade bygden som sträckte sig från Luleälven till Kalix, från kust till fjäll där det i stort sett gavs ensamrätt till kolfångst samt att etablera nybyggen. Andra bruk fick liknande tilldelningar. Grovt sett kan man konstatera att det som i dag utgör bolagsägda skogar i Norrbotten i princip utgör resterna av dessa distrikt.

För jordbruksbygden fick naturligtvis den industriella utvecklingen stor betydelse. Här gavs arbetstillfällen på sågar och bruk liksom tillfälle till sidoinkomster så som körslor och framför allt kolning som var en vanlig binäring i bygderna närmast bruken. Men framför allt fick industriernas verksamhet stor effekt på bebyggelseutvecklingen särskilt i skogslandet nedanför lappmarksgränsen. Totalt anses drygt trettio procent av alla nybyggen etablerade mellan 1750 och 1900 ha tillkommit på direkt initiativ från industriföretag. I vissa bygder som exempelvis Råneå och Överluleå var samma andel över femtio

procent medan de kustnära socknarna liksom de sågverksdominerade Pitebygderna uppvisade lägre siffror. Mest aktiv var man under perioden 1750-1799 samt efter 1850, då privilegierna sedan årtionden visserligen hade upphört men suget efter tillgång på skog snarast ökat.

Jordbrukets utveckling efter år 1750

Efter den nedgångsperiod som bland annat följde av krigsföretagen vid 1700-talets början skedde en återhämtning som vid seklets mitt hade återfört bebyggelsen till den nivå som den hade vid mitten av 1600-talet. Perioden efter 1700-talets mitt kännetecknades, som redan betonats, av en kraftfull expansion. Nybyggarverksamheten var förvisso ett viktigt inslag i denna process men den överlägset största tillväxten ägde rum inom den äldre bebyggelsen i centralbygderna. Belysande för detta förhållande är att den äldre bebyggelsen vid 1800-talets slut endast utgjorde tolv procent av det totala antalet bebyggelseenheter nedanför lappmarksgränsen samtidigt som den inrymde över 75 procent av andelen brukningsenheter. Hemmansklyvningen hade alltså varit påfallande stor. Sett över tiden förefaller utvecklingen ha varit tämligen jämn med undantag för den senare delen av 1800-talet då möjligheterna att uppföra nybyggen hade upphört vilket medförde en intensivare intern bebyggelseutveckling i centralbygderna. Skillnaderna mellan olika socknar var emellertid ganska stora. I Älvsbyn och Överkalix stod hemmansklyvningarna för en betydligt mindre del av bebyggelse-tillväxten än exempelvis i Nederluleå eller Råneå vilket rimligen hänger samman med skilda möjligheter att uppföra nybyggen.

Med denna utveckling följde självfallet förändrade förutsättningar för jordbruket och därmed för odlingslandskapet. Nyodlingsverksamheten både inom och utanför de äldre inägoansgränserna medförde på sina håll en fördubbling av åkerarealen mellan 1750 och 1820 dock utan att arealen per bebyggelseenhet ökade nämnvärt. Detta skedde först mot slutet av 1800-talet i samband med laga skiftet och mer avancerade växelbruk.

Den varierade takten med vilken jordbru-

kets förändringar anammades i olika delar av Norrbotten speglar mycket tydligt hur förutsättningarna för den agrara näringen skiftade från söder till norr och i än högre grad mellan kustland och lappmarker. Följaktligen var det från Piteå socken som de första indikationerna på förändrade brukningsformer kom. Dessa bestod i utökade trädesarealer, uppodling av fastmarksängar till lindor och en allt större del av den permanenta åkern inlemmad i en trädesrotation. Denna trend med en allt större del av inägoarealen ingående i en mer eller mindre regelbunden rotation mellan spannmålsbärande respektive gräsbärande arealer tycks omfatta hela norra Sverige vid den här tiden. Under årtiondena efter mitten av 1800-talet skulle den leda fram till ett mer regelbundet växelbruk. Den successiva övergången från ett genuint ensåde över ett oregelbundet lindbruk respektive regelbundet lindbruk (ofta betecknat som koppelbruk av samtida källor) och slutligen till ett helt igenom genomfört växelbruk med fleråriga vallar bör alltså ses som en successiv process där växelbruket snarare ska ses som en uppstramning av en redan genomförd förändring av brukningsformerna än en plötsligt innovation. Men medan processen kan anses ha varit helt genomförd först i Piteå och sedan i Luleåsocknarna skulle det dröja ytterligare årtionden innan samma sak skedde i de nordliga socknarna och i lappmarken. Tornedalens ställning i dessa sammanhang är oklar.

Orsakerna till detta förlopp är naturligtvis många. Bland annat har man pekat på att fler grödor kom att odlas vid sidan av kornet vilket ökade behovet av träda. Under 1700-talets senare hälft odlades t.ex. höstråg och havre och från 1800-talets första årtionden även potatis. Den kanske mest centrala faktorn bakom förändringarna var emellertid behovet att förbättra höavkastningen. Under 1700-talets lopp kom uppgifter som pekade mot foderbrist i de södra centralbygderna. Betydande mängder nödfoder, såsom renlav och bark men också löv, fick utökad användning. En omfattande ängsröjning ägde rum. I Tornedalen kom man nu också att hämta hö från utmarkens myrar mot att man tidigare nöjt sig med "raningarna" invid älven. Efter det att avvitrningen var genomförd fanns inte heller samma möjlighet i centralbygderna att exploatera de avlägset belägna slätterängarna.

Den stora tillväxten av fäbodrar under 1800-talets första hälft har tolkats som att också betestillgången hade försämrats. Även i dessa avseenden medförde dock avvitrningen begränsningar i det att utvecklingen av långfäbodrar blockerades.

Ängsförbättringar

De största insatserna skulle dock göras för att förbättra höproduktionen vilket naturligtvis var av särskild vikt i en region med lång stallningsperiod. Redan från 1820-talet och tidigare blev det relativt vanligt med utdikningar av sjöar och våtmarker, också ovanför lappmarksgränsen, huvudsakligen i ängsutvidgande syfte. De större företagen skulle dock genomföras efter 1840-talet när verksamheten genom hushållningssällskapets förmedling blev statsfinansierad. Uppodling av myrvar till vall, då man med "flåhacka" och bränning omvandlade naturäng till höproducerande åker ("kyttelbruk"), förefaller också främst varit förknippad med utvecklingen under 1800-talets andra hälft och på många håll under 1900-talets första årtionden. Det är främst dessa marker som vi i dag förknippar med ladlandskapet och som åtminstone i de mer delarna i stor utsträckningen är under igenväxande. Lador fanns naturligtvis på ängsmark tidigare men långt ifrån i samma mängd. I Tornedalen var det, att döma av Carl von Linnés reseskildring (*Carl von Linnés lappländska resa*) en ny foreteelse.

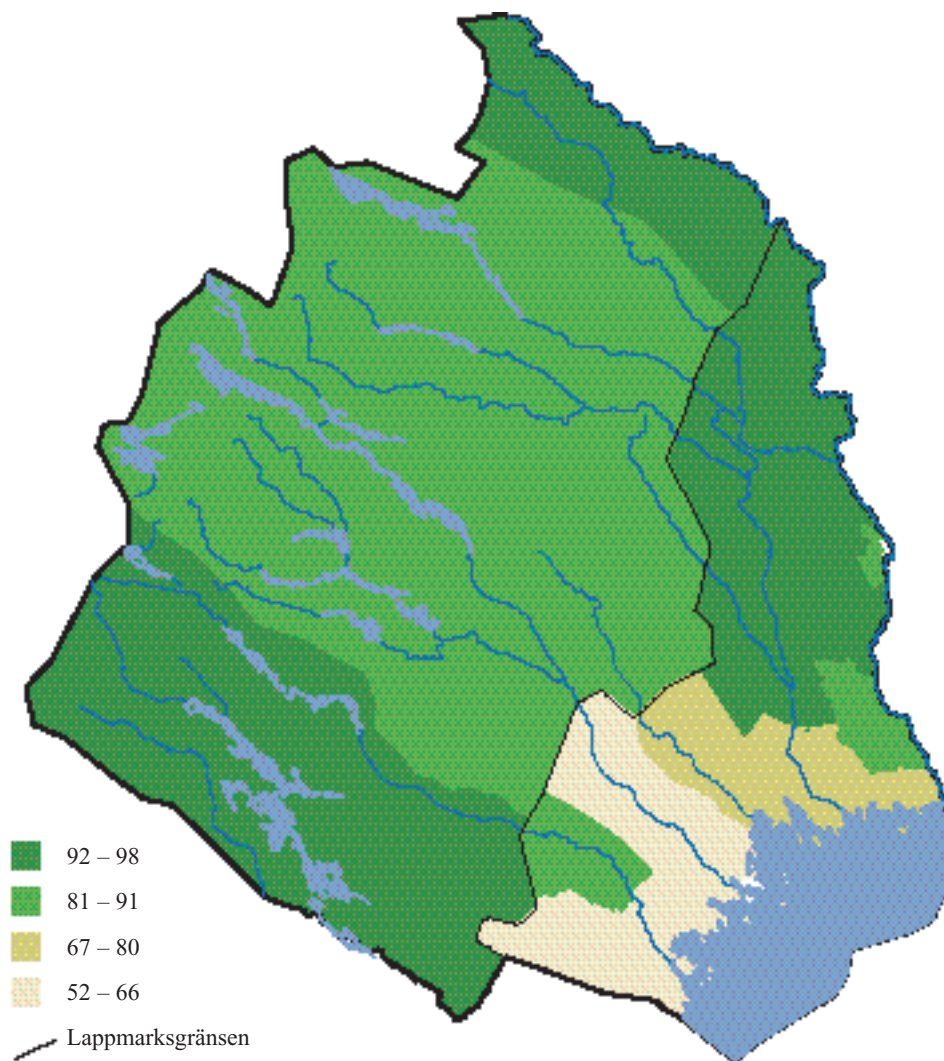
För de flesta områden utanför centralbygderna skulle dock de naturliga ängarna länge stå för huvudparten av höproduktionen. Men också dessa blev föremål för produktionshöjande åtgärder. Problemet med många av de sankta slätterängarna var nämligen att behålla dem på kärrstadiet så att inte vitmossor vandrade in och försämrade för gräs, halvgräs och örter att frodas. Konstgjorda bevattningssystem var ett sätt att komma till rätta med dessa problem. Det var främst två metoder som beroende av terrängförhållandena tillämpades; uppdämning och över-silning. I det förra fallet lät man större ytor ligga under vatten vilket förutom att missgynna mossorna tvingade starr- och fräkenarter att växa högre och därmed utöka volymer. Översilningsmetoden byggde på att man

genom ett system av grävda kanaler och dämmen fick vattnet att under vintersäsongen ständigt rinna fram utöver markerna varefter den kunde torrläggas under sommaren. Metoden anses framför allt ha gynnat örter. Vattnets ständiga rörelse tycks dessutom ha ökat tillväxten genom att bottennivåerna blev föremål för effektivare syresättning. Detta ökade växternas möjlighet att ta upp näringsämnen. Genom vårflödets slamavsättningar hade både uppdämningens- och översilningsmetoden också en gödslande effekt. Ängsbevattningssystem av det här slaget är kända från Norrbotten från början av 1800-talet (den första uppgiften om översilningsmetoden är från 1809) och fick en allmän spridning över hela länet från seklets mitt, bland annat genom hushållningssällskapets aktiva upplysningsverksamhet. Störst betydelse fick dock metoderna i de myrrika delarna av Norrbottens södra lappmarker och i de likaledes myrrika nordöstra delarna av länet där de i vissa bygder kom att tillämpas långt in på 1900-talet. (Ännu i dag hålls en del anläggningar i bruk, bland annat i Pajala.) (*Figur 8.*)

Tiden efter 1750 var alltså på många sätt en mycket expansiv period och beskriver med avseende på jordbrukssamhället ett ganska typiskt förlopp för Norrland om än med en viss fördröjning. Detta hänger i sin tur bland annat samman med den industriella utvecklingen som delvis var beroende av takten med vilken urskogarna exploaterades från söder till norr. Först efter 1850 och särskilt efter 1870 i samband med en uppgång på världsmarknaden kom exempelvis skogsbruket i gång ovanför lappmarksgränsen. Detta gav de flesta nybyggare komplementär sysselsättning som timmerflottare och skogsarbetare. Ett annat typiskt drag för norrländska förhållanden var den försumbara betydelse som torparinstitutionen fick. Befolkningsökningen kom ju att uppfångas i så hög grad av nybyggarverksamheten, den omfattande hemmansklyvningen samt av industrin.

Skiftesreformerna

Skiftesreformernas betydelse för jordbruksutvecklingen är något oklar men följde i stort sett samma spridningsförlopp som övriga förändringar. Storskiftet genomfördes i de syd-



Figur 8. Den naturliga ängsmarkens procentuella andel av inägora (inkl. utmarksängarna) 1885. Källa: SCB.

liga socknarna huvudsakligen på 1770- och 1780-talen medan exempelvis byarna i Överkalix delades omkring 1810. Skiftena inskränkte sig vid denna tid vanligen till inägora eftersom avvittringen på många håll ännu ej var avslutad.

Laga skiftet, som i kustlandet genomfördes från 1850-talet och på andra håll när avvittringen avslutats, anses allmänt ha haft en relativt stor betydelse för det äldre bylandskapets utveckling. För hemmansklyvningen, vars primära orsaker visserligen hänger ihop med andra aspekter av utvecklingen, tycks skiftesverksamheten åtminstone haft en stimulerande effekt. Laga skiftet förefaller däremot inte ha inneburit samma följder för bebyggelsens utlokalisering som den fick på många håll i Sydsverige. De gamla bykärnorna förefaller i stort sett intakta. De nya

bebyggelselägen som ändå tillkom tycks snarast ha varit en följd av hemmansklyvningar, och av de fåtaliga utflyttningar som ändå genomfördes var många dessutom resultatet av spontana förändringar som ägt rum redan tidigare. För jordbrukets utveckling är det möjligt att laga skiftet, genom att skapa individuellt arronderade skiften, lade grunden för det regelbundna växelbrukets införande. Men det är viktigt att åter igen poängtera att växelbruket ska ses som slutfasen i en utveckling som tog sin början redan hundra år tidigare och som i allt väsentligt skedde inom det gamla bysamhällets hägn. Den största förtjänsten med laga skiftet för den enskilde hemmansägaren var dock sannolikt att skogen nu delades så att man kunde få del av de förtjänster som skogsindustrin genererade.

Jordbrukets utveckling under 1800-talet

hade alltså varit mycket omfattande, åtminstone i centralbygderna. Spannmålets avkastning hade under seklets gång på många håll tredubblats. Samtidigt kom alltmer av åkerarealen att utnyttjas för foderproduktion, i de

södra socknarna så mycket som hälften. I tider av missväxt var detta naturligtvis ofördelaktigt och anses flera gånger ha lett till omfattande nödslakt.

Källor:

Bidrag till Sveriges officiella statistik. N. Jordbruk och boskapsskötsel. 1865–1927. *Hushållningssällskapens berättelser*. Statistiska centralbyrån. Stockholm.

Byström, E. 1955. *Råneå socken 1654–1954*. Luleå.

Egerbladh, I. 1987. *Agrara bebyggelseprocesser*. Utvecklingen i Norrbottens kustland fram till 1900-talet. Kungl. Skytteanska Samfundets Handlingar. Nr 32. Umeå.

Eneqvist, G. 1937. Nedre Luledalens byar. *Geographica* 4. Uppsala.

Hoppe, G. 1945. Vägarna i Norrbottens län. *Geographica* 16. Uppsala.

Kungl. Maj:ts Befattningshafvares femårsberättelser 1817–1865. Statistiska centralbyrån. Stockholm.

Wik, H. 1950. Norra Sveriges sågverksindustri från 1800-talets mitt fram till 1937. *Geographica* 21. Uppsala.

Regional uppdelning av Norrbotten

I. Centralbygderna

Jordbruksbygderna i sydöstra Norrbotten ligger undantagslöst under högsta kustlinjen och är alltså knutna till de sedimentjordar som avsatt sig kring kust och i älvdalar. Klimatet är visserligen strängt med korta somrar men i gengäld är solskenstimmarna många vid växtsäsongens början. Älvdalarnas topografiska och geologiska förutsättningar liksom odlingslandskapets anpassning till dessa uppvisar många principiella likheter även om dimensionerna varierar.

Kustslätten utgörs av ett flackt landskap som avbryts av enstaka bergkullar och svaga moränhöjder. Jordarterna domineras av sandiga och moiga jordar. Den traditionella bebyggelsen var ofta utspridd på flera klungor vilka var och en dock låg samlad kring en moränhöjd. Jordbruket var liksom resten av länet inriktat på boskapsskötsel där ängsbruket spelade en väsentlig roll vilket i kustbyarna bland annat gynnades av en kontinuerlig landhöjning av mark. I jämförelse med resten av länet var, och är alltjämt, spannmålsproduktionen relativt framträdande.

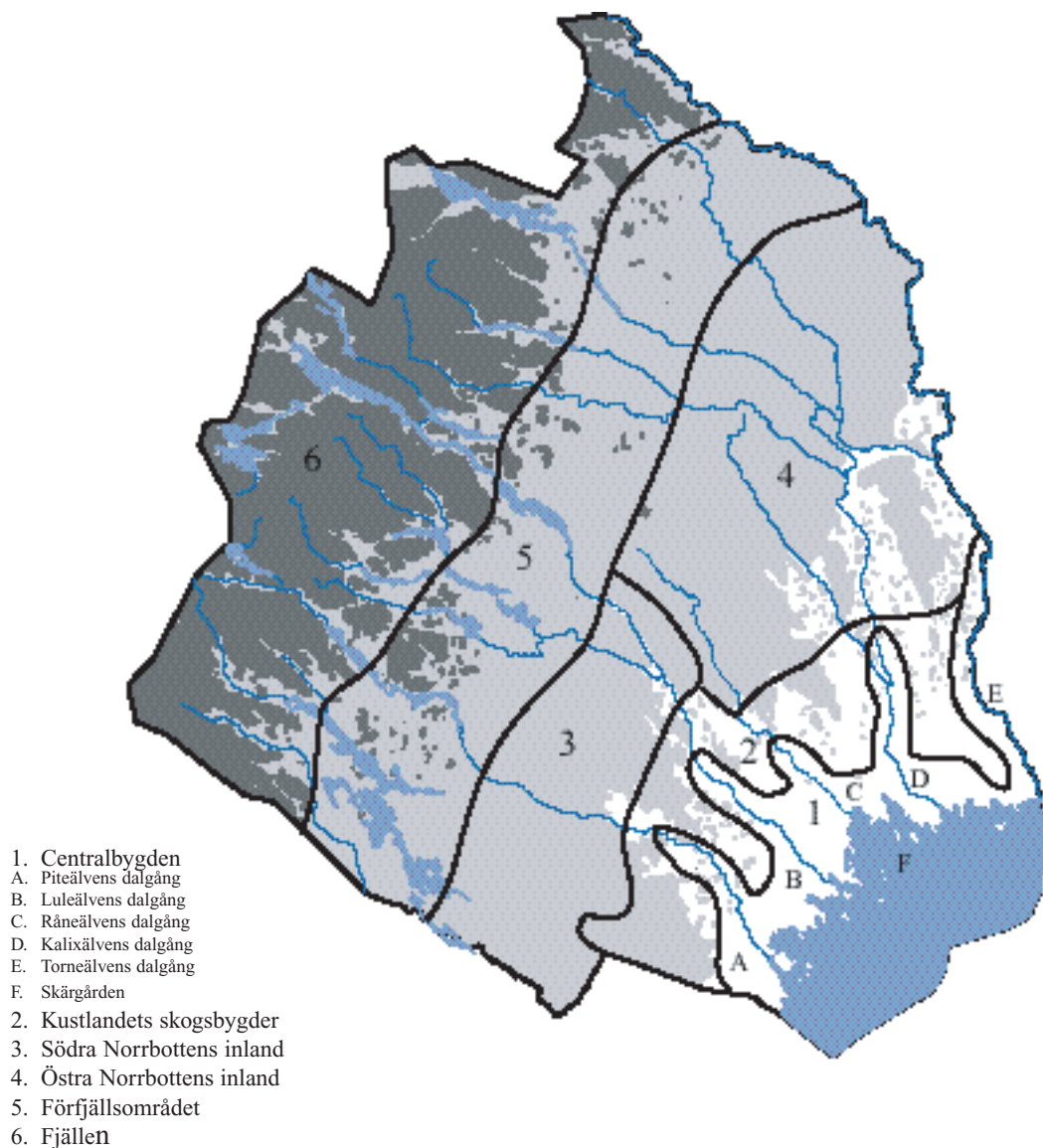
Terrasslandskapen har utbildats i älv-

dalarna under högsta kustlinjen. Älv- och havssediment, huvudsakligen bestående av moiga, sandiga och framför allt leriga jordar, har successivt eroderats ner av vattenflödet så att mer eller mindre flata odlingsbara terrasser åstadkommit. Dessa är mer profilerade ju längre upp i dalgångarna man kommer och strandzonen kan vara mycket brant (s.k. nipor). Den traditionella bebyggelsen uppvisar olika lokaliseringsprinciper. Ner mot kustslätten har den sammanhållna moränbebyggelsen dominerat medan de övre delarna har karaktäriserats av en lösare sammanhållna bebyggelsestruktur där gårdarna legat på rad längs med älven. Jordbruksinriktningen har åtminstone i de sydliga älvdalarna inte nämnvärt skilt sig från kustslättens.

I många avseende är älvdalarna dock sinsemellan rätt olika, delvis en följd av olika naturgeografiska skillnader men i hög grad också av kulturhistoriska skäl.

A. Pite älvdal

Kännetecknades tidigt av ett för norrbottenska förhållanden högt utvecklat jordbruk på dess kustslätt del där länets jordbruksutveckling under 1700- och 1800-talen hade sin



Figur 9. Regional uppdelning av Norrbotten utifrån landskaps- och kulturhistoriska kriterier

utgångspunkt. Påverkan från Västerbotten har bland annat tagit sig uttryck i en rik byggnadskultur, bland annat med den typiska s.k. Pitegården och rundlogar. Industriellt har älvdalen huvudsakligen varit inriktad på skogsindustri.

B. Lule älvdal

Älvdalen utmärkte sig tidigt för sitt rika fiske vilket sannolikt haft viss betydelse för bebyggelsens lokalisering. Jordbruksmässigt jämförbart med Piteområdet också i dess terrasslandskapsdel. Bruksnäringen har här dock haft större betydelse för byarnas näringsliv än i Piteå.

C. Råne älvdal

Kännetecknas framför allt av bygdens nära koppling till bruksindustrins framväxt i vilken de flesta byar på ett eller annat sätt var engagerade. Utöver jordbruk och bruksindustri spelade även tjärproduktionen en viktig roll.

D. Kalix älvdal

Jordbruksmässigt den kanske mest extensivt inriktade bygden som långt fram i tiden gjort sig känd för sin boskapsskötsel. Var den dalgång i centralbygderna där jordbrukets modernisering sist anammades. Liksom i Pite älvdal har sågverksindustrin haft stor betydelse till vilken bland annat flera stora herrgårdar kan kny-

tas. I likhet med Rånedalen hade man en betydande tjärproduktion framför allt i Överkalix.

E. Tornedalen

Med sin finska egenart den mest särpräglade av centralbygderna. Topografiskt präglas dalgången av terrasslandskapets karaktär ner till Kukkola där kustslätten tar vid. Dalgången är bred och flack och längs med den oregrerade älven breder omfattande s.k. raningsmarker ut sig, långt fram i tiden utnyttjade för höproduktion. Jordbruket var i likhet med Kalixbygdens länge extensivt med en stark inriktning på boskapsskötsel medan åkerbruket ända in på 1800-talet kännetecknades av ett lågtekniskt spadbruk. Byarna var mycket stora men gårdarna relativt självständiga i funktionell mening. Historiskt har dock fisket och boskapsskötseln spelat en relativt större roll än åkerbruket. Landskapets östliga inslag utmärker sig bland annat i en särpräglad byggnadstradition.

F. Skärgården

De flacka öarna strax utanför kusten, huvudsakligen präglade av sandiga jordar. Flera av öarna har en tidig bosättningshistoria och ett relativt välutvecklat jordbruk. Havsfisket och säljakten etc. har dock haft en överskuggande betydelse för näringslivet. I dag finns endast två öar med aktiva jordbruk kvar.

2. Kustlandets skogsbygder

Moränmarkerna mellan älvdalgångarna, huvudsakligen under högsta kustlinjen. Bebyggelsen har varit hänvisad till mindre sedimentavlagringar intill vattendrag och småsjöar, liksom till organogena jordar. Området blev till större delen föremål för agrar bosättning först efter 1750, speciellt efter avvittringen. Många gårdar har direkt eller indirekt tillkommit som ett resultat av industrins skogsutnyttjande, vilket tidigt kom att prägla det lokala näringslivet.

3. Södra Norrbottens inlandsområde

Myrrikt bergkullelandskap där den agrara bosättningen i sin helhet etablerades först

efter 1750 huvudsakligen genom en kolonisation från kustsocknarna. Först under 1800-talet skulle den skogssamiska befolkningen i allt större omfattning bli bofast och idkare av den agrara näringen, ofta i kombination med renskötsel. Typiskt för odlingslandskapet är dess lokalisering till sydvända lider på bergs- eller moränformationer (drumlinor). Förutom jordbruk blev området under 1800-talets slutskede och senare starkt inriktat på skogsbruk.

4. Östra Norrbottens inland

Bergkullelandskap med stora partier med påfallande flack och småkuperad topografi. Landskapet innehåller landets mest omfattande myrområden som genomkorsas av ett större antal älvar. Området är tämligen rikt på tidigt etablerade bosättningar från 1600-talet och det tidiga 1700-talet vilket delvis (direkt eller indirekt) tycks ha ett samband med malmfältsexploateringsens första fasen. Den agrara befolkningen hade dels ett samiskt ursprung och dels en bakgrund från finska områden i Tornedalen och Finland vilket tydligt framgår av ortnamnsfloran. Bebyggelsen är lokaliserad till svaga moränhöjder invid vattendrag eller mindre sjöar. Området är kanske den del av Norrbotten där myrslättern kom att få störst betydelse.

5. Förfjällsområdet

Område vars agrara bebyggelse i de södra och mellersta delarna är knuten till större sjöar och i norr till älvdalar. Bebyggelsen har sitt ursprung i en handfull gårdar som etablerades redan under 1600-talets senare del och har särskilt inom de södra delarna en tydlig koppling till den samiska kulturen. Dels därför att nybyggarna ofta var samer och dels därför att bebyggelsen gärna kom att förläggas på ett gammalt sameviste i anslutning till någon välgödslad renvall. Odlingsmarkens lokalisering har vanligen varit knuten till öar och uddar för att kunna utnyttja sjöarnas värmande effekt. Förutom avfolkningen efter andra världskriget har många gårdslandskap påverkats negativt som en följd av sjöuppdämningar.

6. Fjällområdet

Det för jordbruk mest extrema området i landet. Den agrara bosättningen är med några få

undantag i norr etablerad under 1900-talet och har inte sällan etablerats av andra skäl än rent försörjningsmässiga (exempelvis turism eller transport).

Referenser

Litteratur

- Arell, N. 1977. *Rennomadismen i Torne lappmark – markanvändning under kolonisationsepoken i framför allt Enontekis socken*. Kungl. Skytteanska Samfundets Handlingar. Nr 17. Umeå.
- Aronsson, K-Å. 1991. *Forest Reindeer Herding AD1-1800*. Archæology and Environment 10. Umeå.
- Atlas över Sverige. 1953–1971*. Svenska sällskapet för antropologi och geografi. Stockholm.
- Bergström, S. O. 1979. *Kolonisationen på kronoparkerna i Norrbotten 1894–1950*. Umeå Studies in Economic History 3. Umeå.
- Bidrag till Sveriges officiella statistik. N. Jordbruk och boskapsskötsel. 1865–1927. *Hushållningssällskapens berättelser*. Statistiska centralbyrån. Stockholm.
- Bylund, E. 1956. Koloniseringen av Pite lappmark till och med 1867. *Geographica* 30. Uppsala.
- 1996. Luleå älvdal; ett kulturgeografiskt perspektiv. Ur *Att leva vid älven*. Bjästa.
- 1996. Naturgeografisk översikt. Ur *Att leva med älven*. Bjästa.
- Bylund & Sundborg. 1952. Lokalklimatets inverkan på bebyggelseområdet i Arvidsjaur socken. *Ymer* 1952. Uppsala.
- Byström, E. 1955. *Råneå socken 1654–1954*. Luleå.
- Bäcklund, D. 1988. *I industrisamhällets utkant. Småbrukets omvandling i lappmarken 1870–1970*. Kungl. Skytteanska Samfundets Handlingar. Nr 34. Umeå.
- Egerbladh, I. 1987. *Agrara bebyggelseprocesser. Utvecklingen i Norrbottens kustland fram till 1900*. Kungl. Skytteanska Samfundets Handlingar. Nr 32. Umeå.
- Eneqvist, G. 1935. Övre Norrlands storbyar i äldre tider. *Ymer* 1935. Uppsala.
- 1937. Nedre Luledalens byar. *Geographica* 4. Uppsala.

- Fjällägenheternas natur- och kulturmiljövården. Rapport från 1995 års inventering. *Länsstyrelsen i Norrbottens län. Rapportserie Nummer 1/1996.*
- Granström, A. 1942. Jordbruket i Norrland. Ur *Norrland – Natur, befolkning och näringar* (s. 307–367). Stockholm.
- Hoppe, G. 1944. Den äldsta fasta bosättningen i Norrbottens läns lappmarker. *Geographica 16*. Uppsala.
- 1945. Vägarna i Norrbottens län. *Geographica 16*. Uppsala.
- Hülphers, A. A. 1922. *Samlingar til en beskrifning öfver Norrland*, del V:1 om Westerbotten. Västerås 1789, samt del V:3 om Lappmarken. Stockholm.
- Hultbladh, F. 1940. De första nybyggarna i Jokkmokks och Gällivare socknar. *Norbotten, Norrbottens läns hembygdsförenings årsbok 1940*. Luleå.
- Kungl. Maj:ts Befattningshafvares femårsberättelser 1817–1865*. Statistiska centralbyrån. Stockholm.
- Læstadius, L. L. 1824. *Om uppodling i lappmarken*. Stockholm.
- Linné, C. von. 1969. *Carl von Linnés lappländska resa*. Stockholm.
- Lundkvist, S. 1996. Norrbotten i Sverige. Ur *Att leva vid Älven*. Bjästa.
- Segeström, U. 1996. Naturmiljö, agrikultur och människans påverkan på vegetationen i norra Norrland. Ur *Att leva vid Älven*. Bjästa.
- Sveriges nationalatlas (SNA)*. 1991. Jordbruket. (red. Å. Clason och B. Granström). Stockholm.
- Sveriges nationalatlas (SNA)*. 1996. Sveriges geografi, (red. SNA:s huvudredaktion). Stockholm.
- Sveriges nationalatlas (SNA)*. 1995. Klimat, sjöar och vattendrag, (red. B. Raab och H. Vedin). Stockholm.
- Wallerström, T. 1995. *Norbotten, Sverige och medeltiden*. Problem kring makt och bosättning i en europeisk periferi. *Lund Studies in Medieval Archaeology 15:1*. Stockholm.
- Wik, H. 1950. Norra Sveriges sågverksindustri från 1800-talets mitt fram till 1937. *Geographica 21*. Uppsala.
- Åkerman, S. 1996. Bondesamhället och samesamhället under medeltid och tidig nyare tid. Ur *Att leva vid Älven*. Bjästa.

Otryckta källor

SCB-Atlas. Jordbruk. (Version 4.0). Statistiska centralbyrån. Stockholm.

Övrig litteratur om jordbruks- och landskapshistoria i Norrbottens län

Otryckta källor

Uppsala universitet, kulturgeografiska institutionen. Falemo, J-E. 1963. Ladbebyggelsen och dess funktion i nordöstra Nederkalix, Uppsats för kulturgeografiska proseminariet.

Tryckta källor

Andersson, B. 1961. Nybyggen och kolonisering kring Ängesån. *Norrbotten, Norrbottens läns hembygdsförenings årsbok 1961*. Luleå.

Arell, N. 1983. *Arbete och liv i Vittangi-Karesuandoområdet – om markanvändning och näringsmässiga relationer under äldre och nyare tid*. Umeå.

– 1979. *Kolonisationen i lappmarken, några näringsgeografiska aspekter*. Lund.

Bergfors, G. & Neander, A. 1928. *Norrbotten, läsebok för skola och hem*. Uppsala.

Berggren, D. 1960. Myrslätter i Vittangi. *Norrbotten, Norrbottens läns hembygdsförenings årsbok 1960*. Luleå.

Bergman, G. 1944. Spadbruk, furuträd och barkbröd. En studie över 1700-talets jordbruk i Norrbotten. *Norrbotten, Norrbottens läns hembygdsförenings årsbok 1943*. Luleå.

Bergmark, R. (red). 1980. *Bodens kommun. Från forntid till nutid*. Luleå.

Bergström, S. O. 1981. Kronotorparna. *Tornedalica 32*. Luleå.

Bylund, E. 1947. Glommersträsk by i Arvidsjaur socken. En näringsgeografisk studie. *Geografica 19*. Uppsala.

Campbell, Å. 1948. *Från vildmark till bygd*. En etnologisk studie av nybyggarkulturen i Lappland före industrialismens genombrott. Faksimilutgåva 1982. Umeå.

Eichwurz, C. 1990. 20-talets kolonat. *Yxhugg ur Norrbottens rika skogshistoria*. Luleå.

Elveland, J. 1975. Rikkärr i Norrland. Naturvårdsproblem och skötsel aspekter. *Statens naturvårdsverk, rapport PM 619*. Stockholm.

– 1978. Skötsel av norrländska rikkärr. Studier av vegetationsförändringar vid olika skötselåtgärder och annan påverkan. *Statens naturvårdsverk, rapport PM 1007*. Stockholm.

- Dammängar, silängar och raningar – norrländska naturvårdsobjekt. *Statens naturvårdsverk, rapport PM 1174*. Stockholm.
 - 1983. Norrländska våtstättermarker – bevarande av ett gammalt kulturlandskap. *Statens naturvårdsverk, meddelande PM 1737*. Stockholm.
 - 1984. Degeneration av våtstättervegetation orsakad av vattendränkning av liestubben. *Svensk botanisk tidskrift* 78, (1984). Stockholm.
- Elveland, J. & Sjöberg, K. 1982. Några effekter av återupptagen slåtter och andra skötselåtgärder på vegetation och djurliv i norrländska våtmarker. *Statens naturvårdsverk, rapport PM 1516*. Stockholm.
- Eneqvist, G. 1931. Fäbodan och fägårdar i Luledalen. *Norrbotten, Norrbottens läns hembygdsförenings årsbok 1931*. Luleå.
- Engström, J. 1834. *Resa genom Norrland och Lappland till Sulitelma år 1834*. Stockholm. Faksimilupplaga 1975. Luleå.
- Fjellström, Ph. 1987. Etnologiska variabler i det nordsvenska kulturlandskapet. *Bebyggelsehistorisk tidskrift* 1. Stockholm.
- Frödin, J. 1926. Fäbodbebyggelsen i Norrbottens län. *Sydsvenska geografiska sällskapets årsbok 1926*. Lund.
- Grenander, G. 1937. Lövtäkt i norra Sverige. *Norrbotten, Norrbottens läns hembygdsförenings årsbok 1937*. Luleå.
- Gunér, T. 1976. Suveränitetsholmarna i Torne och Muonio älvar. *Myrmarker*. En bok om bruket av våtmarker förr och nu. 1976. Karlskrona.
- Hellström, P. 1902. *Norbottens läns hushållningssällskaps femtioårsberättelse för åren 1850–1900*.
- 1917. Norrlands jordbruk. *Norrländskt handbibliotek VI*. Uppsala.
- Henriksson, E. 1990. Avan, markanvändningens historia i en norrbottensk jordbruksby. *Stencil 90:3, Institutionen för landskapsplanering Sveriges Lantbruksuniversitet, Alnarp*.
- Hermansson, Å. 1967. Den äldsta byakartan över Sangis. *Kalix del 1*. Luleå.
- Heurgren, P. 1892. *Från polcirkelns regioner – från Neder- och Öfverkalix socknar*. P.A. Norstedt & Söners förlag. Stockholm.
- Hjelmroos, M. 1978. *Den äldsta bosättningen i Tornedalen*. En paleoekologisk undersökning. University of Lund Departement of Quaternary Geology, Report 16, Lund.
- Hobroh, G. 1972. Renar, hästar, kor, svin, får, getter och höns. Några anteckningar om tidigare husdjursskötsel i Norrbottens län. *Norrbotten, Norrbottens läns hembygdsförenings årsbok 1972*. Luleå.

- Huss, E. G. 1902. *Undersökning öfver folkmängd, åkerbruk och boskapsskötsel i landskapet Västerbotten åren 1540–1571*. Uppsala.
- Hvarfner, H. & Kvarning, L-Å. 1959. Gallejaur. Statisk kultur i teori och praktik. *Norrbotten, Norrbottens läns hembygdsförenings årsbok 1959*. Luleå.
- Hvarfner, H. 1961. Tre norrbottensbyar bland 99 andra. *Norrbotten, Norrbottens läns hembygdsförenings årsbok 1961*. Luleå.
- Hülphers, A. A. 1978. *Dagbok öfver en resa genom Norrland år 1758*. Stockholm.
- Isaksson, A. 1985. *Kolonistbyn Kaarnevaara*. Luleå.
- Isaksson, O. 1961. Norrbottnisk landsbygd. *Norrbotten, Norrbottens läns hembygdsförenings årsbok 1961*. Luleå.
- Isaksson, O. 1962. Svenskt-finskt-ryskt byggnadsskick i Tornedalen. *Norrbotten, Norrbottens läns hembygdsförenings årsbok 1962*. Luleå.
- Jansson, S. 1996. Vegetationsförändringar på raningsmarker i Tornedalen. *Länsstyrelsen i Norrbottens län, rapport 1995:13*. Luleå.
- Jirlov, R. & Wahlberg, E. 1961. Jordbruket i Tornedalen genom seklerna. *Acta Societatis Skytteanae, no 1, 1961*. Umeå.
- Jord och skog i Norrbottens län. 1974. *Lantbruksstyrelsen meddelanden 1974:2*. Stockholm.
- Kihlberg, K. & Wallqvist, E. 1977. *De sista fjällgårdarna*. Lantbruksnämnden i Norrbottens län. Utredning rörande lantbruket i Norrbottens län. Stockholm.
- Ladornas bygd. 1976. *Norrbotten, Norrbottens läns hembygdsförenings årsbok 1974–75*. Luleå.
- Læstadius, P. *Journaler 2. Fortsättning av Journalen öfver missionsresor i lappmarken, innefattande åren 1828–1832*. Kungl. Skytteanska Samfundets Handlingar. Vo 15:2. 1977. Umeå.
- Lindahl, K. 1988. Njunjes: vegetation och försörjning på ett fjällbygge. *Rapportserie 1988:3, Umeå Universitet. Umeå*.
- Lindgren, H. 1931. Binäringar i Norrbotten. *Norrbotten, Norrbottens läns hembygdsförenings årsbok 1931*. Luleå.
- Lundevaller, L. 1996. Odlingslandskapet i Yraftdeltats naturreservat – en uppföljande inventering. *Länsstyrelsen i Norrbottens län, rapport 1995:4*. Luleå.
- Lundholm, K. 1985. Fjällbygd. *Norrbotten, Norrbottens läns hembygdsförenings årsbok 1985*. Stockholm.
- Lundholm, K. 1993. Norrbotten i den svenska historien. *Norrbotten, Norrbottens läns hembygdsförenings årsbok 1993*. Luleå.

- Länsstyrelsen i Norrbottens län. Lador och låsbräken. Natur och kulturmiljöer i Norrbottens jordbrukslandskap. *Rapportserie 1997:1*. Luleå.
- Länsstyrelsen i Norrbottens län. Lantbruksnämnden. Jorden och skogen 1948–86. *Rapportserie 1986:II*. Luleå.
- Länsstyrelsen i Norrbottens län. Naturliga slätter och betesmarker i Norrbotten. *Rapportserie 1991:7*. Luleå.
- Länsstyrelsen i Norrbottens län. Norrbottens synliga historia, del 1. *Rapportserie 1992:3*. Luleå.
- Länsstyrelsen i Norrbottens län. Vårt hävdade Norrbotten. Program för bevarande av odlingslandskapets natur- och kulturmiljövärden i Norrbottens län. *Rapport 1993:6*. Luleå.
- Muotka, B. 1984. Fäbodtraditionen i Övertorneå socken. *Norrbotten, Norrbottens läns hembygdsförenings årsbok 1984*. Luleå.
- Nordberg, A. 1965. *En gammal Norrbottensbygd. Anteckningar till Luleå socken historia*. Luleå.
- Nordiska ministerrådet. 1977. Naturgeografisk regionindelning av Norden. Nordiska ministerrådet, Arbetsgruppen för naturvårdsfrågor. *NU-serie B; 1977:34*. Stockholm.
- Norrbottens museum. 1980–81. Hindersön. *Särtryck ur årsbok*.
- Owende, U. 1983. *Hindersön. Bilder och berättelser från en ö i Luleå skärgård*. Laholm.
- Pellijeff, G. 1982. *Ortnamnen i Norrbottens län*. Dialekt- ortnamns- och folkminnesarkivet. Umeå.
- Prawits, G. 1967. *Odlingsgränsen*, utredning. Åmål.
- Ruong, I. 1978. Harrok – ett samiskt nybygge. *By og bygd*. Norsk folkemuseums årsbok 1977. Oslo.
- Sundström, H. 1984. Bönder bryter bygd. Studier i Övre Norrlands äldre bebyggelsehistoria. *Bothnica 4*. Lund.
- Svensson, H. 1961. Kolonisationen av Piteå-bygden. *Norrbotten, Norrbottens läns hembygdsförenings årsbok 1961*. Luleå.
- Utterström, G. 1945. Den äldsta potatisodlingen i Norrbotten. *Norrbotten, Norrbottens läns hembygdsförenings årsbok 1945*. Luleå.
- Waldén, B. 1925. Den gamla gården. En undersökning av den äldre bebyggelsen i Pite- och Luledalarnas bondebygder. *Norrbotten, Norrbottens läns hembygdsförenings årsbok 1925*. Luleå.

Wallerström, T. 1995. Norrbotten, Sverige och medeltiden. Problem kring makt och bosättning i en europeisk periferi. *Lund Studies in Medieval Archaeology* 15:1. Stockholm.

Westerlund, E. 1959. Bebyggelsehistorisk undersökning i en liten lappmarksby. *Norrbotten, Norrbottens läns hembygdsförenings årsbok 1959*. Luleå.

Inom ramen för Landskapsprojektet har Riksantikvarieämbetet tillsammans med den regionala kulturmiljövården sammanställt en länsöversikt över länets agrara landskapshistoria. Länsöversikten är tänkt att vara ett stöd i det fortsatta arbetet med länets kulturmiljöer.