

1997 års fornminnesinventering i Kronobergs län

Växjö kommun



1997 års fornminnesinventering i Kronobergs län Växjö kommun

Sune Jönsson, Per Holmgren och Brita Tronde

 Riksanantikvarieämbetet

Omslagsbild: Gravklotet på Inglinge hög, Östra Torsås socken, Kronobergs län. Gravklotet är utsökt ornerat och är beläget på toppartiet av den stora högen Inglinge hög intill en rest mittsten. Gravklotet omnämns redan på 1600-talet. Högen är 37 m i diameter och 6 meter hög och ligger på ett yngre järnåldersgravfält bestående av högar och ovala stensättningar. Teckning R. Jensen.

Produktion: Riksantikvarieämbetet, Kunskapsavdelningen,
Dokumentationsenheten

Distribution: Riksantikvarieämbetet, Informationsavdelningen/Förlag,
Box 5405, 114 84 Stockholm, tel.: 08-783 90 00

Redaktionell bearbetning: Ronnie Jensen och Bosse Jönsson

Layout: Ronnie Jensen

© 1998 Riksantikvarieämbetet

1:1

ISSN 1403-5308

Tryck: Arkitektkopia ColorCenter, Stockholm 1998

Innehåll

1. Sammanfattning	5
2. Arbetsområdet	5
2.1. Tidigare andragångsinventeringar i länet	5
2.2. 1997 års arbetsområde	6
2.3. Landskapet	8
2.3.1. Naturgeografisk karaktär	8
2.3.2. Kulturgeografisk karaktär	8
3. Tidigare dokumentation	8
3.1. Dokumentation före förstagångsinventeringen	8
3.2. Förstagångsinventeringen	12
3.3. Dokumentation efter förstagångsinventeringen	12
4. 1997 års fornminnesinventering	13
4.1. Fältförberedelser	13
4.2. Organisation	14
4.3. Fältarbete	14
4.3.1. Inriktning	15
4.3.2. Resultat	15
4.4. Utåtriktad verksamhet	27
4.4.1. Utbildning	27
4.4.2. Information	27
4.4.3. Samråd	27
5. Utvärdering	27
5.1. Fältförberedelser	27
5.2. Organisation	27
5.3. Fältarbete	28
5.3.1. Inriktning	28
5.3.2. Resultat och kvarstående kompletteringsbehov	28
5.3.3. Särskilt bevarandevärda lokaler och miljöer	29
5.3.4. Skador och hotbilder	31
5.4. Utåtriktad verksamhet	31
6. Referenser	32
6.1. Litteratur	32
6.2. Övriga källor	33
Bilaga	34
Tabellerna 1a–3j	34

1. Sammanfattning

Under 1997 års fältarbetssäsong i Kronobergs län inventerades nio socknar inom Växjö kommun: Dädesjö, Furuby, Gårdsby, Hemmesjö, Nöbbele, Söraby, Tegna-by, Tjureda och Östra Torsås. Fältrecognosceringen utfördes i sin helhet av personal vid Smålands museum, Växjö, och av Riksantikvarieämbetets egen personal vid regionkontoret i Karlskrona.

Under säsongen inventerades 750 km² med en genomsnittlig arbetstakt av 1,9–3,9 km² per arbetsdag. Härvid registrerades sammanlagt 1 766 lokaler, varav 674 tidigare var kända sedan förstagångsinventeringen, som utfördes 1949–1950. Av de 1 092 nyregistrerade lokalerna utgörs 886 (82 %), av lokaler med R- eller (R)-status, dvs. fasta fornlämningar.

Inför fältarbetssäsongen kom Smålands museum, Kulturmiljöenheten vid länsstyrelsen och Riksantikvarieämbetet överens om att registreringen av den förhistoriska och medeltida fossila åkermarken skulle prioriteras. Under året registrerades 444 lokaler med fossil åkermark som erhöll fornlämningsstatus. *Inom* dessa lagskyddade områden har fältrekognosceringen däremot inte prioriterats.

Även nyregistreringen av förhistoriska gravar har varit betydande. Trots att förstagångsinventeringen i stort var en ren gravinventering har antalet gravlokaler ändå kunnat ökas med 70 %, t.ex. har 146 gravrösen och 30 hällkistor nyregistrerats. Flertalet av dessa ligger inom områden med röjningsrösen.

Boplatser och fyndplatser för förhistoriska föremål har registrerats i mycket liten omfattning.

Inom området har samtliga by- och gårdslägen registrerats och där har äldre lantmäterikartor utgjort en primärkälla. Cirka 20 % av de registrerade enheterna har varit helt övergivna och har därmed bedömts som fast fornlämning.

2. Arbetsområdet

2.1. Tidigare andragångsinventeringar i länet

Före 1993 har gränsområden mot andra län blivit föremål för Riksantikvarieämbetets s.k. fullständiga andragångsinventering: mot Kalmar län 1977 och 1980, mot Jönköpings län 1983, 1984 och 1987 samt mot Hallands län 1983, 1985 och 1986 (fig. 1).

Fornminnesinventeringen i Kronobergs län fortsatte i liten skala 1993–1994, då fyra ekonomiska kartblad inventerades inom Växjö kommun (fig. 1). Området låg i direkt anslutning till Växjö tätort och arbetet bekostades delvis av Växjö kommun. Inventeringstakten var ca 1,0 km²/anställningsdag. I arbetet ingick då även redovisning av preliminära fornlämningsområden, samt det som då benämndes risk-/utredningsområden.

År 1995 inventerades ett område som berörde 55 ekonomiska kartblad i sydöstra delen av Ljungby kommun, mellersta delen av Alvesta kommun och syd-

västra delen av Växjö kommun, med en inventeringstakt av ca 1,8 km² per anställningsdag (fig. 1).

År 1996 inventerades ett område som berörde 51 ekonomiska kartblad i västra delen av Tingsryds kommun och södra delen av Växjö kommun. Täckningsgraden varierade mellan 1,0 och 1,5 km²/anställningsdag (fig. 1)

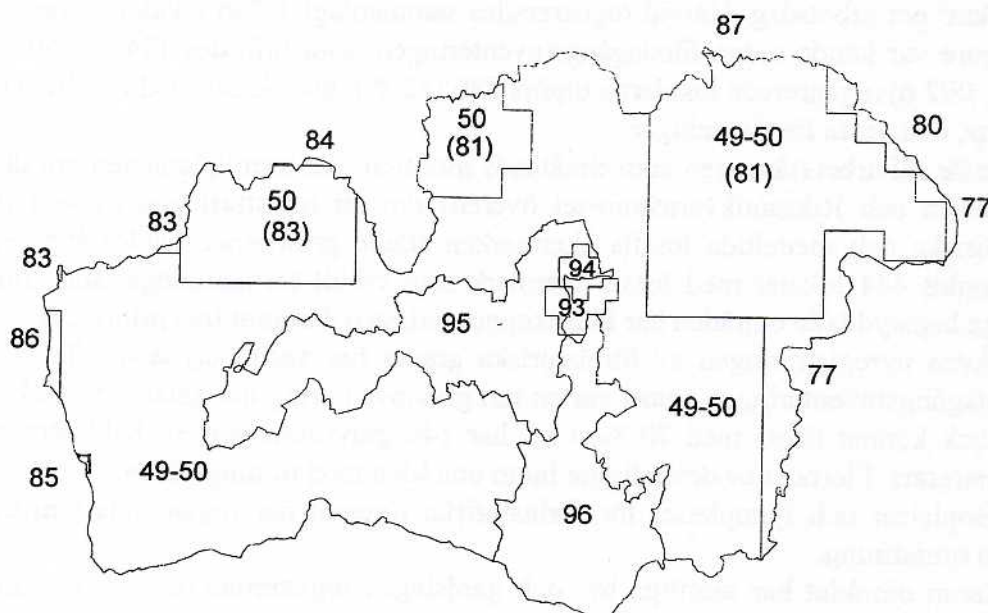


Fig. 1. Kronobergs län. Riksantikvarieämbetets fornminnesinventering. Senast utförda inventering per ekonomiskt kartblad och i flera fall utifrån sockenindelningen. Årtal inom parentes innebär en mycket begränsad och ofullständig andragångsinventering.

2.2. 1997 års arbetsområde

Hela arbetsområdet är beläget inom Växjö kommun och omfattar socknarna Dädesjö, Furuby, Nöbbele, Söraby, Tjureda och Östra Torsås i sin helhet, samt större delen av socknarna Gårdsby, Hemmesjö och Tegnaby (fig. 2). Revideringen av de senare påbörjades 1993 och 1994 (se kap. 2.1 och fig. 1).

Arbetsområdet omfattar totalt en yta av 750 km² landareal och berör 53 ekonomiska kartblad (fig. 3). Förutom att området ansluter till 1996 års område motiveras även områdesvalet av att Växjö kommun, i samband med arbetet 1993, utlovades en snar fornminnesinventering.



Fig. 2. Berörda socknar vid 1997 års fornminnesinventering i Växjö kommun, Kronobergs län.

Socken	Areal i km ²	Anmärkning
Dädesjö	163	
Furuby	140	
Gårdsby	91	Större delen av
Hemmesjö	54	Större delen av
Nöbbele	100	
Söraby	50	
Tegnaby	36	Större delen av
Tjureda	37	
Östra Torsås	79	
Summa	750	

Fig. 3. Arbetsområdets areella omfattning sockenvis i Växjö kommun, Kronobergs län 1997.

2.3. Landskapet

2.3.1. Naturgeografisk karaktär

Arbetsområdet 1997 präglas, liksom hela det sydsvenska höglandet, av urbergs-morän. Det lösa jordtäcknet utgörs främst av mer eller mindre grov morän, även om områden med mer finfördelad morän och mindre omfattande sedimentjordar förekommer. Landskapet består av ett mjukt böljande drumlin- och bergkullandskap samt till en mindre del av ett sjöslättområde. Talrika sjöar och vattendrag finns i området. Till de större sjöarna hör Innaren, Sörabysjön, Tegnabysjön och Årydsjön. Dessutom berörs delar av Helgasjön och Rottnen.

2.3.2. Kulturgeografisk karaktär

Området domineras av moränbunden skogsmark, framförallt barrskog. Jordbruksbygden och den äldre bebyggelsen är knuten till de odlingsvärda höjdstråken och har ofta även en koppling till sjöarna.

De mest omfattande odlingsmarkerna finns i områdets norra och västra delar, som utgör en del av centralbygden i det gamla folklandet Varend. Där är byarna i allmänhet stora. Mindre byar och gårdar med småskaligt jordbruk finns mer perifert i området. Jordbrukets strukturomvandling under de senaste årtiondena har emellertid lett till att en stor del av odlingen där har upphört. Åkermark används till bete, har skogsplanterats eller växer igen. I den blockrika östra delen vidtar omfattande skogsområden, som i stort sett saknar bebyggelse.

Till de större orterna hör Ingelstad i söder och Rottne i norr. Där, liksom i de mindre kyrkbyarna, har närheten till residensstaden Växjö påverkat bebyggelsen. I egenskap av sovstäder till Växjö har man större eller mindre inslag av villa-bebyggelse.

Socknarna inom arbetsområdet har tillhört tre olika härader: Uppvidinge (Dädesjö socken), Norrvidinge (Gårdsby, Söraby och Tjureda socknar) samt Konga härad (övriga socknar).

3. Tidigare dokumentation

3.1. Dokumentation före förstagångsinventeringen

Den äldsta dokumentationen om fornlämningar i denna del av Småland görs i de s.k. Prästrelationerna från 1667 (Ståhle & Stahre 1992). Prästerskapets redovisning är dock ytterst knapphändig. Från flera socknar saknas den helt. Av ett tiotal inrapporterade fornlämningslokaler syns intresset i första hand ha riktats mot runstenar och resta stenar. Därutöver finns endast några "märkliga" objekt, som t.ex. "Inglingehögen". Andra iögonfallande lämningar, som stora gravrösen och hällkistor, saknas dock helt i redovisningen.

Från 1700-talet finns ett par arbeten som till en del behandlar fornlämningar. I Växjö stiftsbibliotek finns ett manuskript om Dädesjö pastorat, författat av Sveno Laureen, som var kyrkoherde därstädes åren 1757–1779. I manuskriptet omnämns ett par järnåldersgravfält med resta stenar, samt en offerkälla. Samuel Rogbergs arbete, *Historisk beskrifning om Småland i gemen*, tryckt 1770, behandlar drygt ett tiotal fornlämningslokaler inom området. Det rör sig nästan uteslutande om runstenar och järnåldersgravfält.

Den första dokumenterade arkeologiska undersökningen, eller snarare skatt-sökningen, inom arbetsområdet gjordes 1774. Då skall en rådman Schenberg från Skenninge ha undersökt "Inglingehögen" i Östra Torsås socken och "Blendas hög" i Nöbbele socken. Företaget finns bl.a. omnämnt i C. J. Linnerhielms *Bref under resor i Sverige I*, som utgavs 1797. Vid detta tillfälle skall "Inglingehögen" ha genomgrävts från mittpartiet och ända ned till botten, där en urna med aska och ett tveeggat svärd påträffades. Dessa omfattande grävningsföretag skall ha skett med hjälp av "vettvillingar och rubbade". Härmed torde avses mental-patienter från Hospitalet i Växjö, sedermera S:t Sigfrids sjukhus.

Under 1920- och 1930-talet pågick en "akademisk tvist" bland ett par av Sveriges då ledande arkeologer, Sune Lindqvist och Birger Nerman, om huruvida "Inglingehögen" var undersökt (Lindqvist 1925, Nerman 1935). Lindqvist menade att undersökningen gällde den intilliggande högen, med sin stora mittgrop. Nerman å sin sida menade att grävningen sannolikt skett i "Inglingehögen" och påpekade att mittgropen i den närliggande högen fanns dokumenterad långt tidigare, bl.a. i de s.k. Prästrelationerna och i Erik Dahlbergs *Suecia antiqua*. Debatten gällde även dateringen, där Lindqvist förordade folkvandringstid och Nerman inte kunde utesluta bronsålder.

Nils Henrik Sjöborg, grundaren av Historiska Museet i Lund, gjorde en resa i Varend 1815. Av de fornlämningslokaler som han besökte, berörde knappt ett tiotal 1997 års arbetsområde. Det verkar främst vara fornlämningar med traditioner kring sig, som intresserar Sjöborg. Som exempel kan nämnas "Inglingehögen", eller som den också kallas, "Kung Ingels hög" i Östra Torsås socken, "Blendas hög" i Nöbbele socken och "Kung Ramnes grav" i Dädesjö socken. Resultatet av Sjöborgs resa blev att merparten av de besökta lokalerna anmäldes till fredlysning. Denna fredlysning skulle bl.a. kungöras i berörda sockenkyrkor. Sjöborgs reseberättelse finns som manuskript i Antikvariskt-topografiska arkivet (ATA) i Stockholm.

Den första, mer genomarbetade fornlämningsredovisningen finns i lektor J. H. Wallmans arbete *Werends Historia och Fornlemningar*, som finns i manuskriptform på ATA. Det är resultatet av de resor i Varend, som Wallman gjorde åren 1819–1822. Han utförde arbetet med anslag från Vitterhetsakademien. Lämningarna redovisas kategori- och sockenvis. Några av Wallmans kategorier kan dock verka främmande för dagens läsare, som t.ex. "Lundar", "Hof", "Tempel", "Gymnastiska Lekplatser" och "Skirvatten". Det sistnämnda skall betyda heligt vatten. Till manuskriptet har ursprungligen hört ett flertal avbildningar. Dessa är tyvärr förkomna. För de socknar som tillhör 1997 års arbetsområde har Wallman redovisat ett 40-tal lokaler. Drygt hälften av dessa utgörs av järnåldersgravfält, som med sina typmässigt varierade gravformer lockat till sådana vidlyftiga tolkningar

som t.ex. gymnastiska lekplatser. Sex av gravfälten är i dag helt utplånade. Det är inte så förvånande eftersom järnålderns gravfält i regel ligger i direkt anslutning till de historiska byarna/gårdarna och därmed i farozonen för skadegörelse. I Wallmans inventering redovisas för första gången rösen och hållkistor bland fornlämningarna. Företrädesvis rör det sig om anläggningar, som till sig har namn och tradition knutna. Till och med ett par stensträngar, eller som Wallman skriver ”stenrevlar”, finns omnämnda. Dessa har ofta av allmogen tolkats som gamla vägar.

Åren 1844–46 utges verket *Ny Smålandsbeskrivning* av Peter Wieselgren. Här redovisas kända fornlämningar sockenvis. Uppgifterna bygger dock till största delen på sedan tidigare beskrivna lokaler, framförallt från Wallmans arbete.

Från 1879 finns en berättelse till Vitterhetsakademien, som redovisar fornminnen i Dädesjö socken. Manuskriptet, som finns i ATA, är insänt av dåvarande komministern i Tannåker, Ludvig Fritiof Palmgren. Han beskriver ett tiotal lokaler med rösen/hållkistor samt fem järnåldersgravfält. Av dessa finns endast två av järnåldersgravfälten redovisade i tidigare källmaterial. Palmgren utförde även arkeologiska undersökningar av sju järnåldersgravar vid marknadsplatsen i Dädesjö, samt en hållkista vid Torslund i samma socknen. Det är ovisst om Palmgrens insatser skedde på uppdrag av Riksantikvarien. Även rörande inventeringsarbetets omfattning råder oklarhet, möjligen berörs ytterligare socknar i Uppvidinge härad.

Åren 1890–93 utförde Carl Wibling, som Vitterhetsakademiens stipendiat, en rad arkeologiska undersökningar i områdets norra del, inom socknarna Dädesjö, Gårdsby och Tjureda. Han undersökte fem hållkistor, knappt ett tiotal järnåldersgravar, samt gjorde en mindre grävning i Värends enda fornborg, Gripeberg i Gårdsby socken. Wiblings reseberättelse förvaras som manuskript i ATA.

Från 1870-talet och fram t.o.m. 1890-talet gavs Geologiska kartan ut för området. I samband med fältarbetena för dess produktion registrerades en del fornlämningar. Redovisningen är dock mycket ojämn, sannolikt beroende på intresset hos berörd rekognoscerare. En del kartblad redovisar endast några lokaler per socken. På andra blad, då avses framförallt kartbladet Lenhovda (SGU, Ser. Ab., n:o 15, 1893), gjordes en omfattande fornlämningsredovisning. Som exempel kan nämnas att på den del av Dädesjö socken som ligger på Lenhovdabladet antecknas inte mindre än 53 lokaler med fornlämningar. Dessa uppdelades i kategorierna kummel, ättehögar, stensättningar (dvs. ofyllda stensättningar och domarringar enligt dagens terminologi), bautastenar och stenvallar (stensträngar eller hägnadsvallar). De kummel som innehöll, eller förmodades innehålla, en hållkista benämndes stenålderskummel. Rekognosceringen beträffande fornlämningar utfördes av statsgeologen Nils Olof Holst. Dennes fornlämningsintresse får ytterligare bekräftelse av det faktum att han även undersökte en hållkista i socknen. Trots att några lokaler, som av Holst bedömdes vara gravkummel, i dag bedöms vara röjningsrösen, håller ändå hans inventering en förvånansvärt hög kvalitet.

Den person som utan all jämförelse har gjort de största insatserna, vad gäller dokumentation om fornlämningar i Kronobergs län, är arkeologen och folkskoleinspektören Knut Kjellmark (1866–1944). Han var utbildad arkeolog och framförallt stenåldersforskare. I sin doktorsavhandling från 1903 behandlade han ett stenåldersmaterial från Järavallen vid Limhamn, söder om Malmö. Hans egent-

liga profession i Kronobergs län var dock som folkskoleinspektör (1904–1909, 1916–1931). Från 1925 och fram till sin pensionering 1931 var han dessutom föreståndare för forntidsavdelningen vid Smålands museum i Växjö. Av Kjellmarks tidigaste insatser i Kronoberg kan nämnas hans del i bokverket *Sverige* av Ahlenius och Kempe, tryckt 1909. Här redovisas bl.a. samtliga kända fornlämningar i länet. Sammanställningen, som har Kjellmark som upphovsman, utgår till största delen från äldre källmaterial. I stort sett samma material publiceras av Kjellmark 1911 i *Utkast till beskrifning öfver Kronobergs läns förhistoriska fornlämningar och fynd*. Åren 1926–27 utför Kjellmark s.k. snabbinventeringar av socknarna Gårdsby, Söraby och Tjureda i Norrvidinge härad. Arbetet bekostas delvis av Riksantikvarieämbetet. Inventeringarna förs sockenvis och med löpande nummerserie. Beskrivningarna görs på förtryckta blanketter och redovisas på Generalstabskartan, skala 1:100 000. Efter sin pensionering 1931 sammanställer Kjellmark nya, sockenvis gjorda redovisningar av fornlämningsbeståndet i sitt arbete *Värends fornminnen*. Materialet publiceras först som artiklar i Smålandsposten. Dessa sammanförs och trycks sedan häradsvis (Konga härad 1935, Norrvidinge härad 1938 och Uppvidinge härad 1943). Till underlag ligger, förutom det äldre källmaterialet, även ett omfattande eget fältarbete med inventeringar och uppteckningar hos lokalbefolkningen. Kjellmark lär ha tagit tillfället i akt och skaffat sig mycket information om fornlämningar, när han som folkskoleinspektör reste runt i bygderna. Omfattningen av insatserna i *Värends Fornminnen* belyses av att inom de socknar som berörs av 1997 års fältarbeten redovisas inte mindre än ca 450 lokaler med fornlämningar. Dessa utgörs av ca 120 hällkistor, ca 190 rösen, ca 100 lokaler med järnåldersgravar, samt dessutom ett 40-tal lokaler med runstenar, älvkvarnar, järnslag, boplatmaterial, offerkällor etc. Tyvärr åtföljs beskrivningarna ej av några kartor. En hel del platser bygger endast på muntliga uppgifter, eller på uppgifter ur äldre litteratur, och har ej besökts av Kjellmark, varför en del felaktigheter kan förekomma. Som helhet håller dock hans arbete mycket hög kvalitet. I *Värends fornminnen* redovisas även samtliga kända förhistoriska fynd från respektive socken. Kjellmark arbetade länge på ett verk om hällkistorna i Kronobergs län. Han hade genom åren samlat ett omfattande material i detta ämne. Arbetet var tyvärr oavslutat vid hans död 1944. Under sin verksamma tid i Kronoberg fick Kjellmark en rad uppdrag av Riksantikvarien gällande besiktningar och undersökningar av fornlämningar. Inom 1997 års arbetsområde har han undersökt sju hällkistor, ett röse, en skärvstenshö, knappt ett 20-tal järnåldersgravar, samt de ofta omtalade s.k. hyddbottnarna vid Djurle myr, Östra Torsås socken.

Endast vid ett större grävningsföretag, som när ett 15-tal järnåldersgravar vid marknadsplatsen i Dädesjö socken skulle tas bort 1928, utfördes undersökningen av personal från Riksantikvarieämbetet. I detta fall av dåvarande amanuensen Karl Alfred Gustawsson. Efter Kjellmarks pensionering 1931 undersöktes ett par rösen och hällkistor samt ett tiotal järnåldersgravar i området. De då verksamma arkeologerna var Erik Floderus, Nils Gillgren, Karin Landergren och Egil Lönnberg.

År 1941 utfördes ytterligare en inventering av Gårdsby socken. Vid detta tillfälle gjordes en s.k. fullständig inventering. Den bekostades helt av Riksantikvarieämbetet och utförs av Sven Lindblad och Thorsten Petersson. I socknen

redovisades knappt 50 fornlämningslokaler. Beskrivningarna gjordes på förtryckta blanketter och lämningarna markerades på Generalstabskartan. Flertalet lokaler fotograferades och över gravfälten gjordes specialkartor. Arbetet håller en mycket hög kvalitet.

3.2. Förstagångsinventeringen

Socknarna inom det aktuella området var föremål för Riksantikvarieämbetets fornminnesinventering under åren 1949 och 1950. Som platsledare och granskare verkade under 1949 Harry Thålin och Claes Varenius. År 1950 hade Bengt Elfström, Gustaf Adolf Hellman, Carl-Otto Rosell och Valter Thaung den uppgiften. Elfström, Rosell och Thaung tillhörde inte den fast anställda personalen. Inventeringstakten vid förstagångsinventeringen är i flera fall svår att beräkna, men har varierat mellan 0,8 och 1,9 km²/anställningsdag. I de flesta socknarna ligger inventeringstakten omkring 1 km²/anställningsdag. Totalt registrerades 674 lokaler inom området. Av dessa bedömdes 427 som fornlämningslokaler. Bland dessa fanns flera stora gravfält. Antalet registrerade fornlämningar uppgick därför till hela 2 210. Överhuvudtaget dominerar de förhistoriska gravarna i materialet (fig. 4). Utöver gravfälten, med sina varierade gravtyper, registrerades framförallt rösen och hällkistor. Fornlämningstätheten utifrån förstagångsinventeringen var störst i Söraby och Tjureda socknar med i snitt 1,5 respektive 1,2 lokaler per km². Minst var den i Furuby och Nöbböle socknar, där motsvarande täthet var 0,2 respektive 0,1 lokaler per km².

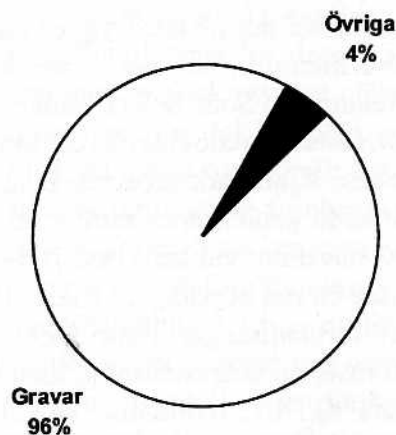


Fig. 4. Registrerade fornlämningslokaler vid förstagångsinventeringen 1949 och 1950. Procentuell fördelning mellan kategorier. (Jfr fig. 8)

3.3. Dokumentation efter förstagångsinventeringen

År 1952 utfördes specialkarteringar av ett femtontal järnåldersgravfält i arbetsområdets norra del. Arbetet verkar ha utförts i Riksantikvarieämbetets regi.

Flertalet kartor har ej blivit renritade, utan finns endast som koncept. Åren 1980–83 genomförde Riksantikvarieämbetet en partiell revideringsinventering, en s.k. E-2 revidering, i Kronobergs län. Arbetet utfördes till stora delar byråmässigt. De största förändringarna utgjordes av att ett antal kategorier, som var registrerade som s.k. svartmarkeringar vid förstagångsinventeringen, nu fick statusen förändrad till fast fornlämning. Detta gällde främst milstolpar och slaggvarp. I mindre utsträckning gjordes även en del fältbesiktningar av inrapporterade fynd.

Under perioden mellan 1950–90 utfördes endast tre arkeologiska undersökningar i området. I samtliga fall var det rösen som undersöktes. Ett intressant förhållande i jämförelse med den omfattande grävningsverksamheten, som rådde under första hälften av 1900-talet. En av förklaringarna kan vara att ekonomiska kartan nu redovisar, och därmed skyddar, kända fornlämningar. En markant intensifiering av den arkeologiska aktiviteten under loppet av 1990-talet kan konstateras. Inom området har företagits ungefär ett 10-tal arkeologiska utredningar, som bl.a. lett till undersökningar av boplatzlämningar i Dädesjö socken (Nilsson 1990) och vid Stockekvarn i Söraby socken (Salminen 1993). I anledning av utvidgning av golfbanan i Fylleryd, Gårdsby socken, har bl.a. fossil åkermark med röjningsrösen undersökts (Engman, Nyhlén & Stark 1997, Högrell 1995, Skoglund 1996). Vid Norraby Lassagård, i Söraby socken, har delar av en by/gårdstomt med fynd av yngre svartgoods undersökts (Hansson 1996).

4. 1997 års fornminnesinventering

4.1. Fältförberedelser

Inför 1997 års fältarbeten hölls ett planeringsmöte på Smålands museum den 26 november 1996, där de grundläggande riktlinjerna för den kommande säsongens fältarbeten lades. Under hand hölls också ett flertal mindre möten och samtal med läns museet och länsstyrelsen om anpassning av inriktning och ambitionsnivå i förhållande till givna resurser.

Excerpering i Ortnamnsarkivet i Uppsala (OAU) och Antikvariskt-topografiska arkivet (ATA) i Stockholm utfördes under februari månad av antikvarie Lena Olsson, Riksantikvarieämbetet. Antikvarie Alexandra Nyhlén, Smålands museum, utförde kompletterande excerperingar under delar av mars och april månader i läns museets arkiv samt excerperade fack- och hembygds litteratur. Läns museet sände också ut en skrivelse angående årets fältarbeten till berörda hembygdsföreningar. Antikvarie Cissela Olofsson, Länsstyrelsen, Växjö, excerperade under mars och april månader äldre lantmäterikartor vid Lantmäterimyndighetens arkiv i Växjö. Bebyggelselägen för byar och gårdar registrerades byråmässigt och markerades direkt på fotokonceptkartorna.

4.2. Organisation

Från och med år 1996 ges de regionala instanserna, i första hand länsmuseum, möjlighet att mer aktivt delta i planering, inriktning och utformning av fornminnesinventeringen. Riksantikvarieämbetet (RAÄ) svarar för att de regionala instanserna får ekonomisk ersättning för sin medverkan. Enligt särskild överenskommelse tillfördes Smålands museum medel motsvarande en manmånad för kontakter med hembygdsföreningar och eventuellt andra intresseföreningar och sagesmän som kunde vara av betydelse för inventeringen.

Fältrekognoseringen i Kronobergs län påbörjades den 28 april och avslutades den 28 november. Under perioden 12 maj–30 september deltog personal från Smålands museum under totalt sex personmånader. Lotta Högrell inventerade Söraby och Gårdsby socknar, Peter Skoglund svarade för Tjureda och Tegnaby socknar och Alexandra Nyhlén inventerade Hemmesjö socken. För ledning och samordning svarade Sune Jönsson, RAÄ, som förutom handledning och granskning av ovanstående socknar också genomförde fältrekognosering av Östra Torsås och Nöbbele socknar. Från RAÄ i övrigt svarade Brita Tronde för inventering av Furuby socken och Per Holmgren för Dädesjö socken.

RAÄ:s förordade rekognoseringstakt för Kronobergs län är 2 km² landareal per anställningsdag. Tilldelade medel för 1997 års fältarbeten motsvarade en inventering av cirka 750 km² landareal. Med de kunskaper som erhållits i samband med 1993–96 års fältarbeten inom länet beslöt länsstyrelsen, länsmuseum och Riksantikvarieämbetet att under 1997 helt undanta Sjösås socken för revidering och att överföra och fördela dessa resurser på de övriga socknar som länsmuseum skulle rekognoscera. Härigenom ansåg de regionala instanserna att dessa socknar hade en möjlighet att erhålla en acceptabel rekognoseringstakt. Arbetstakten i de socknar som inventerades av länsmuseets personal kom på detta sätt att variera mellan 1,4 och 1,6 km² landareal per anställningsdag, dvs. i praktiken mellan 1,9 och 2,2 km² per arbetsdag (se fig. 5). De socknar som rekognoscerades av Riksantikvarieämbetets egen personal inventerades med en arbetstakt av 2,0–2,8 km² per arbetsdag, dvs. 2,8–3,9 km² per arbetsdag. För handledning i fält av länsmuseumets personal samt granskning av deras inventerade socknar avsattes totalt 1–1,5 arbetsvecka per socken efter fördelning av tillgängliga medel.

Socken	Landareal km ²	Km ² /ad 1949–1950	Km ² /ad 1997	Km ² /arb.dag 1997
Dädesjö	163	0,7	2,4	3,3
Furuby	140	1,9	2,8	3,9
Gårdsby	91	0,9	1,5	2,1
Hemmesjö	54	0,8	1,6	2,2
Nöbbele	100	1,2	2,0	2,8
Söraby	50	0,8	1,6	2,2
Tegnaby	36	1,0	1,3	1,9
Tjureda	37	1,0	1,4	2,0
Östra Torsås	79	1,1	2,0	2,8

Fig. 5. Arbetstakten vid förstagångsinventeringen respektive andragångsinventeringen, redovisad sockenvis och fördelad på anställningsdagar (ad) resp. arbetsdagar.

4.3. Fältarbete

4.3.1. Inriktning

I samband med de specialinventeringar som Riksantikvarieämbetet utförde under åren 1993 och 1994 i anslutning till Växjö tätort fick Växjö kommun löfte om att kommunen skulle prioriteras framöver vid den reguljära fornminnesinventeringen. Under år 1997 förlades därför samtlig fältverksamhet inom kommunens östra och nordöstra delar.

Genom de inventeringar som utfördes i anslutande områden under föregående år var det väl känt att det inom 1997 års arbetsområde skulle finnas rikligt med förhistorisk fossil åkermark, förutom ett mycket rikt bestånd av sedvanliga förhistoriska fornlämningar. Erfarenheterna visade också att arbetet med denna typ av områden är mycket tidskrävande. De ekonomiska ramarna under 1997 skulle inte medge en noggrann dokumentation av dessa. Vid samråd med länsmuseum och länsstyrelse beslöts därför gemensamt att registreringen av den fossila åkermarken skulle prioriteras, för att på så sätt få bästa möjliga underlag vid hanteringen av bland annat kommande skogsvårdsärenden inom området. Den vanliga exaktheten i avgränsningen av dessa områden fick släppas, i de fall där det kunde göras avsevärda tidsvinster. Efterforskning av andra fornlämningar inom dessa lagskyddade fossila åkermarksområden skulle däremot inte prioriteras – allt i akt och mening att med tilldelade resurser få största möjliga täckning av områden med fornlämningar. Det vid tidigare inventeringar i södra Sverige normala förfaringssättet att upprätta direktkontakt med lantbrukare och andra större markägare är mycket tidskrävande, men kan också vara mycket givande för båda parter. Berörda parter inom kulturmiljövården var medvetna om att denna ambitionsnivå ej var möjlig att genomföra under 1997. Riksantikvarieämbetet beslöt därför att tilldela Smålands museum en extra manmånad för kontakter med hembygdsföreningar och andra intressenter, för att i någon mån ersätta bortfallet av fältpersonalens kontakter med lokalbefolkningen.

4.3.2. Resultat

Allmänt

Under 1997 års fornminnesinventering, inom delar av Växjö kommun, registrerades totalt 1 766 lokaler. Sedan tidigare fanns 674 lokaler antecknade, vilket innebär att det har skett en ökning med ca 160 %. Av de registrerade lokalerna bedömdes 1 313 (75%) vara fasta fornlämningar, vilka erhöll den antikvariska statusen R eller (R). I jämförelse med förstagångsinventeringen utgör detta en ökning med mer än 200 % (se histogrammen fig. 6 och fig. 7). Av de ca 1 100 nyregistrerade lokalerna utgörs hela 82 % av fornlämningslokaler.

Den procentuella fördelningen mellan olika fornlämningskategorier efter andra-gångsinventeringen framgår av cirkeldiagrammet fig. 8. Tabellen i fig. 9 ger bl.a. en uppfattning om tätheten av fornlämningslokaler inom respektive socken. Det bör också påpekas att en fornlämningslokal kan variera kraftigt i utsträckning, från

en punktmarkering till ett område omfattande cirka 300 ha. För en fullständigare och mera detaljerad redovisning, se tabellerna 1–3 i bilagan.

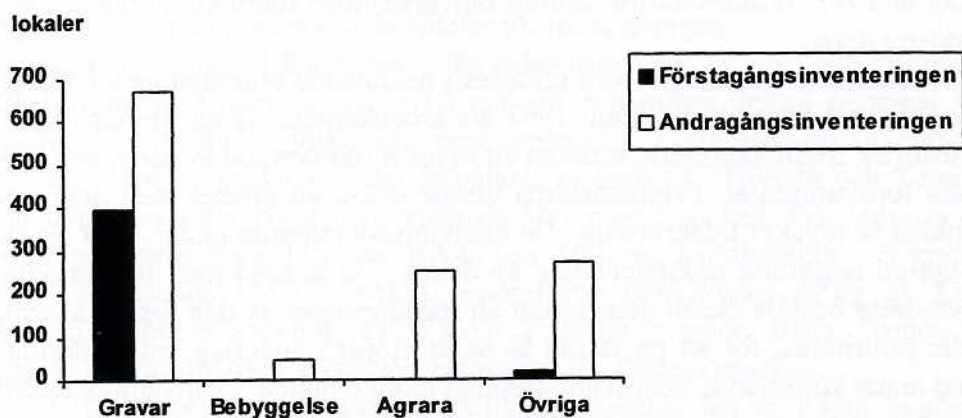


Fig. 6. Antalet registrerade fornlämningslokaler med avseende på olika kategorier vid förstagångs- respektive andragångsinventeringen, 1997 års arbetsområde i Kronobergs län.

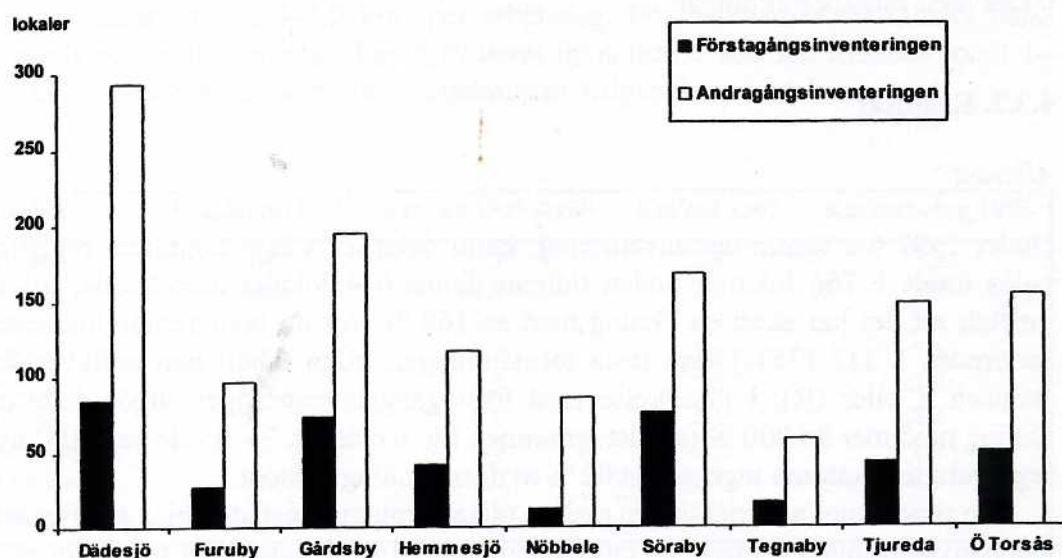


Fig. 7. Antal registrerade lokaler med fasta fornlämningar vid första- respektive andragångsinventeringen inom 1997 års arbetsområde i Kronobergs län, redovisade sockenvis.

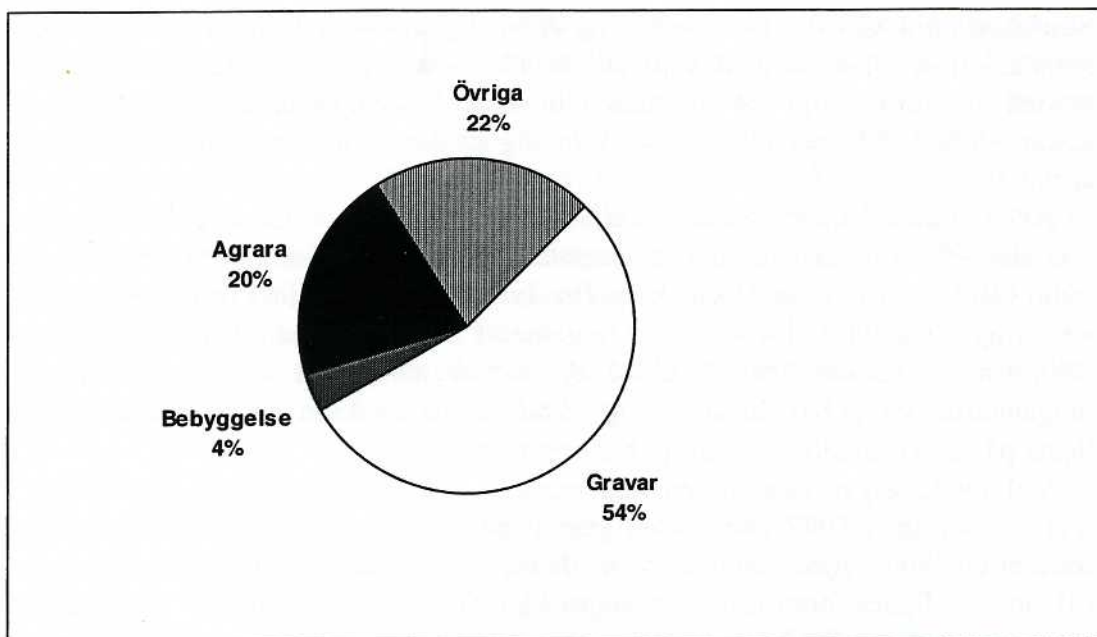


Fig. 8. Totalt antal registrerade fornlämningslokaler efter andragångsinventeringen inom arbetsområdet i Kronobergs län 1997. Procentuell fördelning mellan kategorier. (Jfr fig.4.)

Socken	R-lokal/km ²	Varav nyfynd i %	Nyreg. R-lok./arb.dag	Antal R-lokaler
Dädesjö	1,8	71	4,1	293
Furuby	0,7	71	1,9	97
Gårdsby	2,1	62	2,8	195
Hemmesjö	2,2	64	3,0	117
Nöbbele	0,9	86	2,1	86
Söraby	3,3	55	4,0	167
Tegnaby	1,6	71	2,2	58
Tjureda	4,0	71	5,8	147
Östra Torsås	1,9	67	3,7	153

Fig. 9. Resultatredovisning avseende nyfunna fornlämningslokaler i Kronobergs län 1997.

Förhistoriska gravar

Efter andragångsinventeringen är totalt 670 gravlokaler registrerade, med tillsammans 2 743 gravar. Detta innebär en ökning med ca 70% av gravlokalerna inom 1997 års område. Den procentuella ökningen är ganska jämnt fördelad över hela arbetsområdet.

Den vanligaste gravtypen är den *runda stensättningen med kal stenfyllning*. Vid förstagångsinventeringen bedömdes 52 lokaler med 295 sådana stensättningar som fast fornlämnning, jämfört med 173 lokaler med 560 anläggningar vid andragångsinventeringen. Av synliga konstruktionselement är kantkedja vanligast. Det förekommer även mittblock och ett tjugotal stora stensättningar har kantvall.

Storleken på denna typ av stensättning är vanligen 5–7 m i diameter, medan de största, oftast försedda med kantvall, är 15–20 m i diameter. Den iakttagbara höjden är normalt 0,3–0,4 m, men vid mycket goda besiktningsförhållanden, såsom på fårbetade gravfält, har det visat sig att den dominerande höjden snarare är 0,2–0,3 m.

Även *runda, övertorvade stensättningar* är rikligt representerade inom området. På 34 lokaler har det registrerats 333 sådana stensättningar, framförallt inom Gårdsby, Hemmesjö och Östra Torsås socknar. Efter 1949 och 1950 års inventeringar var det i dessa socknar registrerat 28 lokaler med 297 sådana stensättningar. Skillnaden är här alltså ej så stor mellan de båda inventeringsomgångarna, vilket har sin förklaring i att de flesta av dessa stensättningar är belägna på stora gravfält, vilka tidigt har observerats.

Vid förstagångsinventeringen registrerades 371 *runda rösen* på 244 lokaler. Vid revideringen 1997 påträffades ytterligare 146 rösen på 115 lokaler, vilket innebär en ökning med nästan 50 % av denna iögonfallande fornlämningstyp, som till stor del ligger inom röjningsröseområden (fig. 10). Storleken på de nyfunna rösena är vanligen 7–12 m i diameter och omkring 1 m i höjd. De största nyfunna rösena är 30–32 m i diameter – ett tjugotal andra nyfynd är 20–25 m i diameter. Förutom runda rösen finns det fyra *kvadratiska rösen* i Hemmesjö socken och ett sådant i Tjureda socken. Av dessa är två nyfynd. "Långarör" i Gårdsby socken (RAÅ 157) är ett 60 m långt *långröse*, med i centrum en blottlagd hållkista. Detta långröse är det enda kända i sitt slag inom arbetsområdet.



Fig. 10. Det stora gravröset "Drakaröset" (RAÅ 310) i Dädesjö socken, Kronobergs län. Röset ligger i ett område med fossil åkermark i form av röjningsrösen (RAÅ 169), vilka dock är svåra att urskilja på bilden. Foto B. Tronde 1997.

I Väderlanda, Nöbbele socken, har det åkerskifte kunnat identifierats, där enligt traditionen den sägen-omspunna värendskvinnan Blenda var begravnen. "Blendas rör" fanns fortfarande kvar när J. H. Wallman gjorde sina uppteckningar i början av 1800-talet. Enligt honom var röset 12 m i diameter och han omtalar också att man hade funnit en oval eldslagingssten av kvarts i röset (RAÄ 134).

Under 1997 registrerades 348 *högar* på 38 lokaler, framförallt inom Gårdsby, Hemmesjö och Östra Torsås socknar. Merparten av dessa högar var kända från förstagångsinventeringen, eftersom de vanligen ligger på gravfält, t.ex. vid "Inglinge hög" i Östra Torsås socken (RAÄ 1). Gravfältet vid "Inglinge hög" utgör även ett av de bästa exemplen på gravfält med ett stort inslag av ovala, ofyllda stensättningar, så typiska för Varend (fig. 11).



Fig. 11. Delar av järnåldersgravfältet vid "Inglinge hög", sett från toppen av den stora högen. Personerna på bilden, Sune Jönsson, Lennart Klang och Peter Norman, står framför en av de för området karakteristiska ovala, ofyllda stensättningarna, vars kantkedja kan anas. I bakgrunden en av de mera ordinära högarna på gravfältet. RAÄ 1, Östra Torsås socken, Kronobergs län. Foto B. Tronde 1997.

En stensättningstyp som är ganska vanlig inom Varend är den *skeppsformiga stensättningen*, ofylld eller med kal stenfyllning, ibland mera spetsoval än skeppsformig. Den har registrerats på 20 lokaler med 200 anläggningar, framförallt inom gravfält i Gårdsby, Söraby, Nöbbele och Östra Torsås socknar. Längden på dessa stensättningar varierar från 4–5 m och upp till 15–20 m. Flera har markerade stävstenar, mittrelingsstenar eller andra regelbundet återkommande variationer på kantkedjestenarna. Några har kraftiga, hållformade mittstenar.

Kvadratiska eller rektangulära stensättningar, vanligen ofyllda, har registrerats på 24 lokaler med sammanlagt 62 anläggningar av denna art. De flesta ligger inom Söraby, Nöbbele och Östra Torsås socknar. Flertalet av dessa stensättningar var tidigare ej registrerade.

Andra gravtyper som förekommer i viss omfattning är *resta stenar*, *domarringar* (fig. 12) och *treuddar*. Den resta stenen "Jättefot" i Östra Torsås socken (RAÄ 51) är en av de få fornlämningar, som finns omnämnda i de s.k. Rannsakningarna år 1667. Den har ett för resta stenar atypiskt utseende med en ansvällning, "fot", upptill. Treuddar har antecknats på 23 lokaler med tillsammans 49 anläggningar. De förekommer både övertorvade, ofyllda och med kal stenfyllning. De största treuddarna, 15–18 m i sida, är ofyllda, men med intill 2 m höga hållformade hörnstenar och ibland även med mittsten.

På ett gravfält i Nöbbele socken (RAÄ 3) registrerades områdets enda kända *triangulära stensättning*. Den är 9 m i sida, har en kraftig kantkedja och nu kullfallna, hållformade hörnstenar, intill 1,3 m långa, och är ofylld.

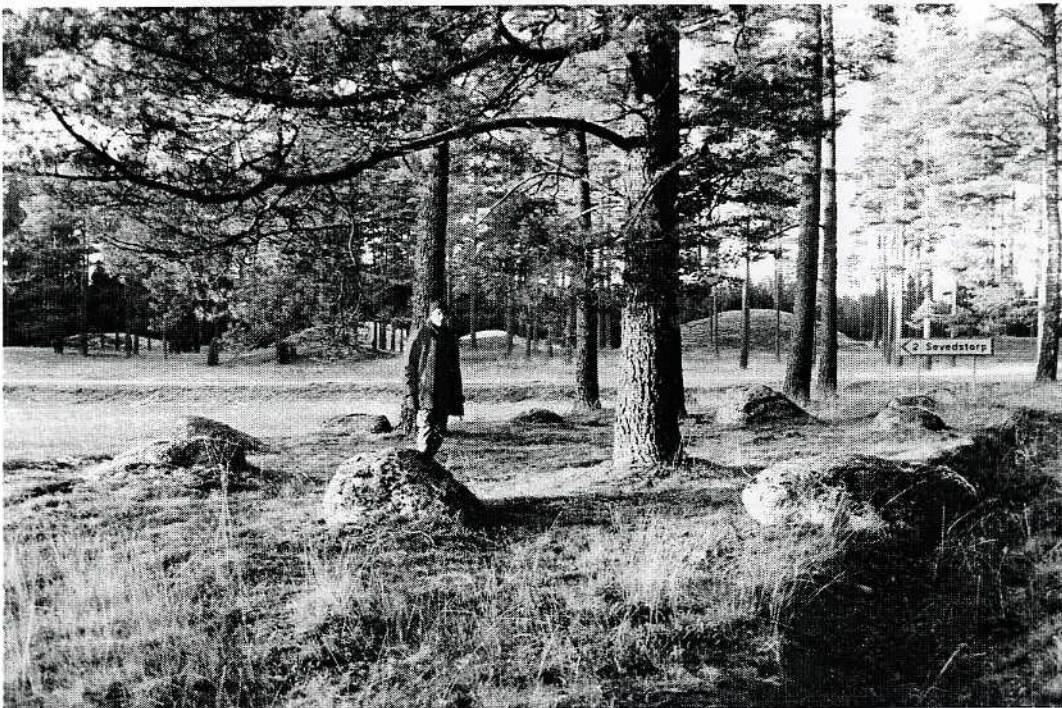


Fig. 12. Domarring, med högar i fonden, på gravfältet "Gullhögarna" (RAÄ 401 och 402) i Dädesjö socken, Kronobergs län. Personen på bilden, Per Holmgren, står i domarringen. Foto B. Tronde 1997.

Vid revideringen registrerades 99 *hällkistor* på 96 lokaler. Av dessa var 20 nyfynd, vilket innebär en ökning med 25 %. Nästan alla hällkistor ligger inom områden med fossil åkermark – ett förhållande som har observerats också vid tidigare års inventeringar inom länet.

Antalet *gravfält* inom arbetsområdet är 76 stycken, av vilka 17 är nyfynd. Endast sju gravfält har mer än 50 anläggningar, av vilka gravfälten i Näsby, Dädesjö socken (RAÄ 30), och vid Orraryd i Nöbbele socken (RAÄ 3) är de största med 225 respektive 181 anläggningar. De större gravfälten har vanligen en varierad sammansättning av gravformer. I några fall dominerar högar och övertorvade, runda stensättningar, såsom i Hemmesjö och Gårdsby socknar, vilket tyder på att de härrör från yngre järnålder.

Förhistoriska boplatser

Inom arbetsområdet registrerades 11 *förhistoriska boplatser* som fasta fornlämningar, vilka erhöll (R)-markering. Samtliga dessa lokaler var nyfynd, varav några byggde på uppgifter från Kjellmarks inventeringar från 1920- och 1930-talen. Boplatsmaterialet har i regel varit mycket magert förekommande och har till största delen utgjorts av bearbetad flinta.

I sydvästra delen av Östra Torsås socken ligger, i nu utdikad mossmark, en lokal med två hyddbottnar (RAÄ 105). De är ovala, 4–8 m långa, och avgränsas av en kantkedja. Kjellmark har i samband med en arkeologisk undersökning bedömt dem vara från bronsåldern.

På Eknaholms ägor i Tjureda socken ligger en *husgrundsterrass* på ett litet gravfält med rösen och treuddar (RAÄ 31) i direkt anslutning till det största gravröset. Husgrundsterrassen är 14×7 m och har en vallformig avgränsning av jord och 0,2–0,4 m stora stenar. På byn Nöbbeles skogsmark, i norra delen av Östra Torsås socken, har en annan typ av boplatsterrassering registrerats (RAÄ 45), också denna tillsammans med gravrösen inom ett område med förhistoriska röjningsrösen.

Två *skärvtenshögar* har registrerats inom Gårdsby och Söraby socknar (RAÄ 98 resp. RAÄ 202). De är 9 m i diameter och 0,4 m respektive 1,0 m höga. Båda har utsatts för viss åverkan, varigenom den skörbrända stenen har blottlagts.

Fyndplatser för *förhistoriska föremål*, vanligen yxor, har kunnat bestämmas i 55 fall. Flertalet av dessa lokaler har kunnat identifieras genom att Kjellmark noggrant har angivit fyndomständigheterna. Merparten av lokalerna ligger inom Söraby och Gårdsby socknar. I ytterligare 17 fall har uppgifter, framförallt Kjellmarks, lett fram till registrering av förhistoriska artefakter som är knutna till en viss gård eller torp.

Bebyggelselämningar

Av de 327 registrerade bebyggelselämningarna har 62 markerats med R eller (R) som fasta fornlämningar. Dessa lokaler utgörs av *by- eller gårdstomter*, av vilka

de övergivna har erhållit fornlämningsstatus, medan de som idag fortfarande har en hävdad gårdsbebyggelse har erhållit den antikvariska statusen "Bevakas". Flest R- eller (R)-markerade enheter har Dädesjö, Östra Torsås och Nöbbele socknar, med 15, 12 respektive 10. De övergivna enheterna utgör ca 20 % av det totala antalet, vilket är i paritet med tidigare års vunna erfarenheter inom länet. Bland de övergivna bebyggelseenheter kan särskilt nämnas Gunnarstorp i Tjureda socken (RAÄ 57) med bl.a. sju tydligt synliga husgrunder och en jordkällare. Gunnarstorp finns omnämnt i skriftliga källor redan år 1353. Vid en provundersökning år 1995 på Lassagårds övergivna tomt, tillhörande Norra Rottne i Söraby socken (RAÄ 107), påträffades bl.a. en vikingatida glaspärla och yngre svartgods (Hansson 1996). Norra Rottne finns omnämnd år 1358. I Hemmesjö socken har samtliga gamla gårdsenheter inom Hemsets by ödelagts. De övergivna gårdarna Norregård, Södregård, Kolaregård, Tokagård och Sjögård (RAÄ 108) i Hemsets by låg spridda över hela den stora udden i Årydsjön. Gårdslägena är markerade på en lantmäterikarta från år 1743, men äldsta kända namnbelägg för Hemset är från år 1540. Centralt belägna på udden är tre stora gravfält, sannolikt från yngre järnåldern.

Några bebyggelselägen med *torp* från 1600-tal eller tidigt 1700-tal har även registrerats. T.ex. Fällerna i Tjureda socken (RAÄ 175), som finns angivet på en karta från år 1685 och torpet Hästhalla i samma socken (RAÄ 176), som finns angivet år 1715. Ett tiotal torp med denna osedvanligt höga, belagda ålder har kunnat registreras. Samtliga tomter är fortfarande bebyggda, varför de har erhållit statusen "Bevakas".

Agrara lämningar

Vid förstagångsinventeringen registrerades några enstaka större röjningsrösen – sannolikt för att de ser ålderdomliga ut och kanske framförallt för att de är gravröseliknande. 1990-talets fornminnesinventeringar i södra Sverige har lärt oss att bättre bedöma flertalet av dessa agrara lämningar inom framförallt skogsmark. Inom 1997 års arbetsområde registrerades och R-markerades som fast fornlämning 444 områden med *fossil åkermark*, huvudsakligen bestående av *röjningsrösen*. Frekvensen är likartad över hela arbetsområdet och endast inom kraftigt kuperade, sank eller blockrika områden saknas dessa lämningar. Ett större sådant område är skogsmarkerna kring sjön Rottnen inom Nöbbele och Östra Torsås socknar. Vanligtvis är storleken på ett område med röjningsrösen 300–500 m i diameter. Inom nuvarande centralbygder förekommer mindre områden, till stor del sannolikt beroende på att odling från historisk tid till största delen har utplånat spåren efter den förhistoriska odlingen. I en del områden, t.ex. i östra delen av Nöbbele socken och speciellt på slutningarna av den stora drumlinen vid Ulvsåkraholm, har en mycket omfattande torpareverksamhet lämnat kraftiga spår efter sig i form av stora röjningsröseområden inom nuvarande skogsmark. Torparna har här sannolikt utnyttjat ytor med förhistoriska uppodlingar. De största, av sentida verksamhet, opåverkade fossila åkermarksområdena ligger ute i de stora skogsmarkerna. Ett av de största områdena inom 1997 års arbetsområde är sydöst om Askeberga by inom

Östra Torsås socken och in i Nöbbele socken. Detta område är cirka 2×1 km stort och bör innehålla minst ett par tusen röjningsrösen. Inom nästan varje socken finns det någon eller några röjningsröselokaler med över 1 000 röjningsrösen. Rösena är normalt 4–7 m i diameter och 0,3–0,5 m höga, bestående av 0,1–0,3 m stora stenar. Vanligen ligger rösena med ett inbördes avstånd på 5–10 m. Centralt inom de stora fossila åkermarksområdena har det vid några tillfällen observerats att en del röjningsröseartade lämningar har en större diameter och högre höjd än genomsnittet för röjningsrösena inom lokalen. Möjligen är det här fråga om boplatspåverkade röjningsrösen, eller eventuellt gravrösen som har byggts på med röjningssten från odlingen. I ett fall, norr om Väderlanda i Nöbbele socken (RAÄ 106), ligger det ett 40-tal röjningsrösen inom ett 300 m stort område. De flesta rösena är 10–12 m i diameter och 0,5–0,8 m höga. Trots storleken är de med största sannolikhet röjningsrösen, men utgör troligen de nutida spåren efter en avvikande, förhistorisk eller medeltida odling.

Inom röjningsröseområdena har det på 23 lokaler registrerats 61 *stensträngar/hägnadsvallar*. De är 2–5 m breda och intill 0,5 m höga. Längden har inte uppmätts med någon större noggrannhet, men i två fall inom Nöbbele socken (RAÄ 103 och 104) är vallen cirka 700 m lång respektive 1 200 m lång och utgör den yttersta gränsen för det fossila åkermarksområdet. Även i många andra fall har det noterats att hägnadsvallarna ofta finns vid ett röjningsröseområdes yttre gräns.

Naturanpassade *terrasseringar* på höjdslutningarna inom röjningsröseområden har registrerats på 8 lokaler inom Gårdsby och Söraby socknar. På ett 1 400×650 m stort röjningsröseområde vid Stojby i Gårdsby socken (RAÄ 72) finns minst 15 terrasseringar, vilka är 0,1–0,7 m höga. Sannolikt medeltida är de 10 terrasserade odlingsytor som ligger i en kraftig östslutning på Torsås ägor inom dagens centralbygd i Östra Torsås socken (RAÄ 164). Förekomsten av ett flertal kraftiga stensättningar och rösen samt den kraftiga slutningen utgör troligen anledningen till att detta område har kunnat bestå till våra dagar inom socknens viktigaste jordbruksbygd.

Fångstlämningar

De kända fångstlämningarna inom arbetsområdet utgörs av fem *fångstgropar* för varg och räv i respektive Furuby, Dädesjö och Gårdsby socknar. En fångstgrop, vid Kråkenäs i Gårdsby socken, är rund, 2,5 i diameter och 2,2 m djup, samt har lodräta, kallmurade väggar (RAÄ 39). I flera fall har inventerarna erhållit uppgifter om ytterligare varggropar, som dock vid kontroll har visat sig vara lämningar efter annan verksamhet.

Kommunikationslämningar

Endast en lokal var markerad som fast fornlämning inom denna kategori efter förstagångsinventeringen. Det var den 45 m långa *vägbanksrest*, möjligen förhistorisk, som leder fram till gravfältet vid "Inginge hög" i Östra Torsås

socken och som kallas "Kungastigen" (RAÄ 53). Genom Albert Vejdes uppteckningar från 1920 kunde ytterligare 300 m av vägbanken återfinnas i södra delen av socknen (RAÄ 238), i sankmark intill gränsen mot Väckelsång socken.

Av de sju antecknade *stenvalvsbroarna* har endast tre varit tagna ur trafik och därigenom möjliga att bedöma som fast fornlämning. Vid förstagångsinventeringen markerades 44 *milstolpar* med Ms. Genom detta vägmärkes förändrade antikvariska status är dessa nu R-markerade som fasta fornlämningar. Ett par av de tidigare registrerade milstolparna har förstörts vid vägomläggningar och några nyfynd av milstolpar har gjorts.

Av de idag sju kända, R-markerade *vägvisarestenarna* inom området var sex kända och Ms-markerade efter förstagångsinventeringen. Gårdsby socken svarar för fyra av dessa lokaler.

Enbart 15 *väghållningsstenar* har registrerats på ursprunglig plats och därigenom blivit bedömda som fast fornlämning. Av dessa finns sex inom Hemmesjö socken och fyra inom Gårdsby socken.

På det gamla säteriet Ekesås ägor inom Gårdsby socken ligger det enda registrerade och R-markerade *hålvägssystemet* (RAÄ 212). Av de åtta hålvägarna, som är intill 250 m långa, är den kraftigaste hålvägen 3–4 m bred och 0,5–0,7 m djup.

Kult- och offerlämningar

Inom denna kategori redovisas älvkvarnsförekomster, offerkällor och hälsokällor. Efter 1949 och 1950 års inventeringar fanns det 12 lokaler med *älvkvarnar* registrerade inom området, åtta i Gårdsby socken, två i Hemmesjö socken, en i Dädesjö och en i Östra Torsås socken. Under 1997 hittades ytterligare 30 lokaler med älvkvarnar och samtliga socknar inom arbetsområdet har nu kända förekomster, utom Tegnaby socken. Flest förekomster har Gårdsby socken med 12 lokaler, följt av Dädesjö med 7 samt Hemmesjö och Tjureda socknar med vardera 6 lokaler. Förekomsterna är små, vanligen endast några enstaka älvkvarnar på krönet av ett större stenblock – ofta inom områden med fossil åkermark. Inom Gårdsby och Tjureda socknar finns lokaler med älvkvarnar i fast berg. I Tjureda socken är det på svagt uppstickande urbergsklackar i åkermark, sluttande ner mot Helgasjön (RAÄ 163). Inom Gårdsby socken finns en förekomst med 20 älvkvarnar på en mindre bergsklack (RAÄ 266). Arbetsområdets största älvkvarnsförekomster finns i Dädesjö socken. Där är ett par lokaler med ett 35- respektive 25-tal gropar (RAÄ 222, 156). I samma socken fanns en lokal med 80–90 älvkvarnar registrerad 1950. Groparna var belägna på en takhäll till en hållkista (RAÄ 223). Den kunde inte återfinnas vid inventeringen 1997. Sannolikt har takhällen plockats bort av någon klåfingrig person.

Arbetsområdet har totalt 8 kända *offerkällor*, i Dädesjö, Furuby, Gårdsby, Nöbbele och Östra Torsås socknar. Källorna har varit kända, men har först nu erhållit fornlämningsstatus, emedan det har gått att genom källforskning belägga att man vid rensningar har funnit mynt i samtliga dessa källor.

I Vedkärr, Nöbbele socken, finns resterna efter "Nöbbele Brunns- och Badanstalt", som var i bruk under 1800-talets andra hälft och upphörde 1884 (RAÄ 133).

Endast en uppgift om *offerkast* har gått att få fram inom 1997 års arbetsområde. Det är ett nu helt och hållet försvunnet riskast utmed en väg genom skogen i Tofta, Gårdsby socken (RAÄ 268). Man slängde pinnar på en sten, där en man hade blivit rånmördad år 1857.

Industriella lämningar

Endast sju lokaler inom denna grupp har erhållit fornlämningsstatus vid revideringen. Strax sydväst om Ingelstads tätort i Östra Torsås socken ligger det s.k. "Glasberget" (RAÄ 59). Det är ett 40×20 m stort område, där man under tidigt 1800-tal bröt kisel till bl.a. Kosta glasbruk. Det lossbrutna, glasliknande kiselmaterial har fått ge namn åt området.

Råbergs kvarn i Gårdsby socken är den enda *kvarnlämning* som har markerats som fast fornlämning (RAÄ 233). Den har kunnat beläggas på kartor från mycket tidigt 1700-tal och har inte genomgått några stora ombyggnads- eller förbättringsprocesser, vilket annars var mycket vanligt under 1800-talet och tidigt 1900-tal.

I Ekna, Tjureda socken, vid Helgasjöns strand, står de kraftiga gråstensmurarna efter en *tegelugn* från 1700-talet (RAÄ 117). Väggarna är 1,5 m tjocka och reser sig idag upp till 3,5 m höjd.

I Norra Åreda, Gårdsby socken, har det vid stranden av Are sjö legat ett *pottaskebruk* (RAÄ 262). Läget är väl markerat på lantmäterikartor från år 1786 och 1882–83, men utan några synliga lämningar idag.

Inom samma by finns en jordeboksuppgift från år 1489 om ett s.k. järnverk intill sjön Innaren. Några lämningar har dock ej kunnat återfinnas. Vid Skyeån, intill Årydsjön i Hemmesjö socken, ligger de bevarade delarna av det välkända Åryds bruk, som anlades 1642 och upphörde 1887 (RAÄ 72). Förutom den iordningsställda *masugnen* och dito *rostugnen* är de till bruket hörande bostäderna fortfarande i bruk. Enligt gamla uppgifter skall bruket ha flyttats hit från en plats vid samma å som kallas "Norrekvarn" eller "Verkstaden" i Tegnaby socken (RAÄ 17), och innan dess från "Södrekvarn" eller "Hammaren" ännu längre nedströms i samma å (RAÄ 94). Platserna är väl lokaliserade, men omfattande verksamhet med mjölkvarnar och elturbiner ända fram till våra dagar har utplånat åtminstone alla synliga spår efter denna 1600-talsverksamhet.

Övrigt

I Gårdsby socken ligger *fornborgen* "Gripeberg" (RAÄ 163). Den 200×90 m stora anläggningen ligger på en markant bergrygg, omgiven av myr- och sjömark. Där inte bergets branthet har räckt till har man kompletterat skyddet med nästan 300 m

stenmur. Stenmuren är 5–7 m bred och intill 1,0 m hög, där den idag är som kraftigast.

Tre *avrättningsplatser* är kända inom området. "Galgbacken" i Tjureda socken (RAÄ 9) var lokaliserad redan vid inventeringen 1950 och finns redovisad på en lantmäterikarta från år 1850. Idag finns inga synliga anläggningar inom området. "Galgbacken" norr om Ingelstads tätort i Östra Torsås socken (RAÄ 170) har tidigare varit en samfällighet. Den omnämns av Wallman 1819/22 och inom området finns en närmast rund, stensättningsliknande anläggning, 7 m i diameter och 0,2 m hög. "Tingbacken" i Nöbbele socken (RAÄ 132) finns markerad på en häradskarta från 1600-talet med en ritad galge och texten "Rätteplatz". På platsen syns idag en stensättningsliknande anläggning, 15 m i diameter och 0,3 m hög.

Samtliga fyra *pestkyrkogårdar* inom området var kända vid förstagångs-inventeringen. På pestkyrkogårdarna i Tjureda och Hemmesjö socknar finns tydliga lämningar, vilka nu har kunnat R-markeras som fasta fornlämningar. "Ormaberget" och "Pestbacken" i Nöbbele socken har inga synliga spår. "Ormaberget" ligger dock inom ett område med fossil åkermark.

I Dädesjö, Hemmesjö, Tegnaby och Söraby socknar finns gamla *kyrkplatser* med tillhörande *begravningsplatser*. I Hemmesjö socken har kyrkan renoverats och används ibland, medan kyrkogården helt har övergivits och endast har några enstaka, mycket gamla gravvårdar (RAÄ 44). I Tegnaby socken syns inga spår efter kyrkan, som revs 1854, medan man fortfarande använder kyrkogården (RAÄ 35). I Söraby socken är det egentligen frågan om platsen för kyrkan och kyrkogården i Norra Rottne socken, vilken upphörde under 1700-talet, då den sammanlades med Södra Rottne socken och blev Söraby socken. Innanför bogårdsmuren finns några gamla, övergivna gravvårdar, men efter kyrkan syns inga lämningar (RAÄ 63). Eke socken upplöstes 1794 och sammanslogs då med Dädesjö socken. Den gamla kyrkan revs, men fortfarande finns rester av kyrkogrunden, samt den muromgärdade ödekyrkogården (RAÄ 414). Ute på skogen i Vedkärr, Nöbbele socken, finns en plats som kallas "Främlingsbacken" (RAÄ 128). Den lokala traditionen säger att "här jordades de som ej fick vila i vigd jord, såsom självspillningar, brottslingar, främlingar och sådana som saknade hemvist" (upptecknat, RAÄ:s inv. 1949). Här finns ej några synliga lämningar, men platsen är väl utpekad och har (R)-markerats som fast fornlämning.

Säkra belägg på s.k. *drängalyft* har endast erhållits i ett fall. Det är två äggformade stenar, 0,5 m i diameter, som ligger i Ingelstad, Östra Torsås socken (RAÄ 61), och som framsynt omnämns redan av Kjellmark.

Av resta *minnesstenar* har två erhållit status som fast fornlämning. Båda har anknytning till vägbyggnationer inom Gårdsby socken. Utmed den gamla vägslingan av nuvarande riksväg 23 prisas landshövding Carl Mörner för sina nitiska åtgärder att anlägga denna väg år 1849 (RAÄ 15). I det andra fallet är det till minne av kanalgrävning, den s.k. "Wendes Canal", och byggande av stenvalvsbroar över detta vattendrag år 1812 (RAÄ 116).

4.4. Utåtriktad verksamhet

4.4.1. Utbildning

De tre antikvarierna från Smålands museum erhöll successiv information och utbildning i anslutning till fältarbetet och med särskild genomgång av sällsynt förekommande fornlämningstyper.

4.4.2. Information

Samtliga hembygdsföreningar i området erhöll under våren ett informationsblad från Smålands museum om den kommande fornminnesinventeringen. Personlig kontakt togs sedan under själva fältarbetet med representanter för respektive hembygdsförening. Dessutom hölls informationsmöten och föredrag för hembygdsföreningarna i Gårdsby och Tjureda. Under hösten hade tidningen Växjöbladet/Kronobergaren ett stort reportage om fornminnesinventeringen och dess resultat, särskilt i Söraby socken. Under hösten hölls också kontakter med representanter för Växjö kommun.

4.4.3 Samråd

En sammandragning av representanter från den regionala kulturmiljövården och med dokumentationsenhetens övriga fornminnesinventerare från Stockholm och Luleå hölls i Urshult den 27–28 maj. De externa besökarna förevisades vunna erfarenheter från inventeringen inom Kronobergs län med bland annat demonstration av olikartade fossila åkermarksområden och visning av tjärframställningslokaler.

5. Utvärdering

5.1. Fältförberedelser

Excerpering och övriga förberedelser för fältarbetet har fungerat mycket bra och inom tilldelade tidsramar. Genom att 1997 års arbetsområde var avsatt samt inriktning och ambitionsnivå klar och överenskommen mellan samtliga berörda parter redan innan året 1996 var till ända så fungerade planeringen på bästa sätt.

5.2. Organisation

Årets okomplicerade uppbyggnad av deltagande personal medförde att arbetet fungerade mycket väl, både beträffande förarbeten, fältarbetets genomförande och utbildning av regionens deltagande personal. Smålands museums erfarenheter har varit av motsvarande slag och som även framfördes vid en genomgång av

fältarbetsårets erfarenheter den 12 februari 1998. Om det hade varit praktiskt genomförbart skulle fältarbetsinsatserna under högsommaren reducerats ytterligare för att på så sätt prioritera vår- och höstinsatserna, som ger bättre rekognosceringsförutsättningar. Organisationen med att Riksantikvarieämbetets ordinarie personal själva inventerade fyra socknar gav en grundligare kunskap om både områdets faktiska innehåll av kulturlämningar och om prioriteringarnas nödvändighet och konsekvenser.

5.3. Fältarbete

5.3.1. Inriktning

Utifrån givna resurser bedöms de valda prioriteringarna ha varit de riktiga med tanke på de problem som den regionala kulturmiljövården har att hantera framöver inom detta län. Kännedom om var de fossila åkermarksområdena finns är viktigt i ett län med mycket intensivt skogsbruk. Med utgångspunkt från resurstilldelningen har, något som kanske kan kallas, en kvantitativ inriktning på arbetet prioriterats och nödvändiggjorts.

Innan fältarbets säsongen startade fastställdes den tid som länsansvarig fältarbetsledare hade att tillgå för utbildning, tillsyn och eftergranskning av de socknar som personal från Smålands museum inventerade, vilket innebar en tilldelning med cirka fem arbetsdagar per socken. När utbildningsaspekterna var tillgodosedda återstod för lite arbetstid för att också uppnå en god granskningsnivå av eventuella kvarstående exciperings tips och att göra stickprovsvisa fältkontroller. Utbildningsinsatserna prioriterades således och där lades stor vikt vid identifiering av ovanliga eller svåridentifierbara fornlämningstyper. Med hänsyn till rekognosceringstakten var det också viktigt att lära sig att välja de mest givande terrängavsnitten i landskapet och bedöma vilken tidsåtgång och ambition som kunde ägnas åt de tidigare registrerade lokalerna.

5.3.2. Resultat och kvarstående kompletteringsbehov

Antalet nyregistrerade fornlämningslokaler är mycket stort, särskilt med beaktande av att hälften av dessa lokaler utgörs av tidskrävande fossila åkermarksområden. Antalet nyregistreringar per socken och arbetsdag framgår av fig. 9. Det bör observeras att de tre socknar som inventerades först under våren och försommaren har ett högt antal nyregistreringar och där de goda besiktningsförhållandena säkert utgör en bidragande orsak.

Av de nyregistrerade lokalerna utgörs drygt 80 % av fornlämningslokaler. Detta är normalt sett en hög siffra. Anledningen är naturligtvis dels den rika förekomsten av fornlämningar inom området, dels de prioriteringar som har varit nödvändiga och som har medfört att arbetsinsatsen har fått förläggas till lokaler med fornlämningsstatus.

Med tanke på prioriteringarnas inriktning är antalet nyfynd av *förhistoriska gravlokaler* anmärkningsvärd. Ökningen har varierat mellan 35 % (Tegnaby

socken) och 142 % (Nöbbele socken), trots att arbetstidstilldelningen var större vid förstagångsinventeringen och att man då i stort enbart var inriktad på gravinventering. Vid 1997 års inventering har man i flera fall fått uppgifter från äldre lantmäterikartor om gravar - ibland med egenamn. Ett extra stöd har dessa uppgifter naturligtvis varit i de fall där gravarna ligger som impediment i åkermark och har blivit kraftigt belamrade med odlingssten. Efter 1997 års inventering skall man emellertid, trots det stora antalet nyfynd, utgå ifrån att det finns en relativt stor mängd oregistrerade gravlokaler inom områden med fossil åkermark.

Antalet registrerade lokaler med *älvkvarnsförekomster* kan inte på något sätt anses vara representativt för den totala förekomsten inom arbetsområdet. Det är allmänt känt att dessa förekommer i ganska stor omfattning på stenblock inom förhistoriska röjningsröseområden. Därför gäller, liksom för gravarna, att ett stort antal älvkvarnsförekomster troligen återstår att upptäcka och registrera.

Områden med *fossil åkermark* bör däremot idag vara mycket väl registrerade till frekvens och omfattning. Naturligtvis finns det kvar oupptäckta lokaler, men sannolikt är dessa då antingen mycket begränsade till sin omfattning eller ligger i atypiska områden. Inom de fossila åkermarkslokalerna har inte bara registreringen av gravar och älvkvarnsförekomster lågprioriterats. *Skärvtenshögar*, *åkerterrasser*, *åkerparceller* och i viss mån *hägnadsvallar/stensträngar* är säkerligen kraftigt underrepresenterade i statistiken. Det är därför inte känt med vilken frekvens dessa fornlämningar förekommer inom områden med fossil åkermark.

Pest- och kolerakyrkogårdar, *avrättningsplatser* och *milstolpar* är sannolikt registrerade till i närmast sin fulla omfattning på grund av genomgången av de äldre lantmäterikartorna. Endast ett fåtal *tjärdalar* har däremot påträffats under 1997 års arbeten, vilket har utgjort en kraftig kontrast gentemot 1996 års arbetsområde i länets södra del. Lämningar efter lågteknisk järnframställning som *slaggvarp* har ej heller påträffats under 1997. Sannolikt bör ytterligare sådana finnas inom området, liksom ett mycket stort antal *stenåldersboplatser*. Under en sedvanlig inventeringssäsong har inventerarna kontakt med ett mycket stort antal markägare/bönder. Härigenom erhålles normalt ett stort antal tips om fynd av förhistoriska föremål i området, och som i många fall leder fram till identifiering av boplatsoverområden. Då denna kontakt med lokalbefolkningen ej kunnat upprätthållas vid 1997 års inventering har ett osedvanligt litet antal lösfynd, fyndplatser och boplatser antecknats inom arbetsområdet. Till stor del kan detta också vara orsaken till att t.ex. tjärdalar och lämningar efter lågteknisk järnframställning i så ringa omfattning kunnat beläggas inom området, då dessa kategorier ofta kommer fram genom tips från ortsbefolkningen. Vad gäller den sistnämnda kategorin är det ofta fråga om mycket små, flacka slaggvarp som endast observeras av skogsägaren vid planteringsarbeten.

5.3.3. Särskilt bevarandevärda lokaler och miljöer

Stora delar av 1997 års arbetsområde tillhör de mest fornlämningstäta bygderna i Kronobergs län. Det finns ett mycket stort antal lokaler med kombinationen fossil

åkermark och gravar, som täcker stora områden och som är särskilt bevarandevärda.

Inom Östra Torsås socken finns ett sådant område från storröset "Limne rör" och norrut och som också innehåller flera hällkistor. Området är mycket lättillgängligt. Jordbruksbygden kring Ingelstads tätort är ett område med ett stort antal gravlokaler på impedimenten. Här finns också "Inglinge hög" med anslutande gravfält.

I Askeberga i sydöstra delen av socknen och in i Nöbbele socken finns 1997 års största fossila åkermarksområde tillsammans med hällkistor, rösen, stensättningar och treuddar. Inom Nöbbele socken finns också det stora gravfältet vid Orraryd, som uppvisar en mycket stor variation på ovanliga gravtyper och som därigenom också har ett stort pedagogiskt värde.

I Hemmesjö socken har den kraftiga höjdräckningen från Hemmesjö medeltida kyrka med ödekyrkogård i norr och ned till Billa i söder ett särskilt stort bevarande- och upplevelsevärde med ett flertal gravlokaler på impedimenten mellan de gamla gårdarna. Ett stort upplevelsevärde har också gravfälten vid Hemset, intill Årydsjön.

I södra delen av *Gårdsby socken* kan särskilt framhållas det stora gravfältet i *Vikensved* och fornborgen vid *Stensjön*. Från långröset norr om Sandsbro och sedan utmed östra sidan av Helgasjön, på ett par kilometers bredd in till Gårdsby säteri, förbi Stojby, upp till *Borlanda i Söraby socken* och till *Stavsåkra i Tjureda socken* är ett mycket fornlämningstätt område med runsten, gravfält, rösen, högar, stora stensättningar med kantvall, hällkistor och stora fossila åkermarksområden. Området tillhör de allra fornlämningstätaste bygderna i länet och med synliga lämningar från bronsålder och fram till medeltid.

I *Söraby socken* bör även framhållas det mycket högt och vackert belägna gravfältet i *Löpanäs* med utsikt över sjön Innaren. I *Norraby* ligger ödekyrkogården och kyrkoplatsen för f.d. Norra Rottne socken och med den intilliggande ödelagda gårdsplatsen för Lassagård.

Mycket högt på en åsrygg i *Nykulla*, i nordligaste delen av *Tjureda socken*, ligger ett flertal rösen i ett område med hänförande utsikt över Tolgasjön och det småländska skogslandskapet.

I *Furuby socken* bör, förutom det välbevarade högggravfältet i sockencentrum, ett större fornlämningskomplex i *Kårestads by* nämnas. I direkt anslutning till bebyggelsen ligger ett par järnåldersgravfält och vid en mindre väg står en runsten. Dessutom ligger här flera stora rösen och en hällkista på impediment i åkermarken. Längs en skogsbeklädd höjdrygg norr och nordväst om byn är ett omfattande röjningsröseområde, drygt 2,5 km långt. Inom området finns talrika stora rösen och stensättningar med stenfyllning, de flesta väl bevarade och lätta att identifiera. I anslutning till området finns även ett par älvkvarnsförekomster, vilka liksom flertalet gravar upptäcktes vid inventeringen 1997. Kårestadsområdet i sin helhet uppvisar ett brett spektra av fornlämningstyper, vilket åskådliggör den långa bebyggelsekontinuiteten.

I *Dädesjö socken* kan bland ca 145 röjningsröseområden särskilt omnämnas ett ca 3x1 km. stort område med grovt uppskattat ca 3 000 röjningsrösen, beläget i skogsmarken söder och sydöst om byn Eke (RAÄ 338). Inom eller i direkt

anslutning till området finns dessutom åtta rösen, därav två med en diameter som överstiger 30 m, tre hållkistor, en älvkvarnsförekomst samt ett atypiskt gravfält med klumpstenar som till en del bildar kvadratiska stenkretsar. Vid byn *Linnebjörke* i samma socken finns två relativt välbevarade gravfält av yngre järnålderskaraktär med sammanlagt ca 90 gravar (RAÄ 17 och 18). Ursprungligen har de sannolikt bildat ett sammanhängande gravfält, med en för området typisk sammansättning av högar, rösen, runda stensättningar, ovala ofyllda stensättningar samt treuddar. Rösena och de runda stensättningarna har jordblandad stenfyllning, vilket är vanligt förekommande på denna typ av gravfält. I direkt anslutning till gravarna ligger husgrunder, jordkällare och brunnar, som utgör resterna av den under 1800-talet avhysta byn *Linnebjörke*. I norra delen av socknen, norr om byn *Eke*, ligger ett gravfält med ett 15-tal högar och ett par domarringar av klumpstenar (RAÄ 401). Lokalen, som benämns *Gullhögarna*, skall enligt äldre källmaterial tidigare ha bestått av ett knappt 30-tal högar. Tre av högarna har en diam på ca 20–25 m och den största är ca 4 m hög. En mindre hög undersöktes 1893 av Carl Wibling och den gav vikingatida fynd. Ett ovanligt förhållande beträffande gravfältet är att det inte ligger i anslutning till någon historisk by, utan ”ute i skogen” på gränsen mellan socknarna *Dädesjö* och *Drev*. Storhögar är ovanliga i *Värend* och bevarade paralleller finns enligt Knut Kjellmark (1935) endast på det berömda gravfältet vid ”*Inglinge hög*” i *Östra Torsås* socken.

5.3.4. Skador och hotbilder

Det stora hotet mot fornlämningar och fornlämningsområden är de skadeverkningar som uppstår vid skogsbruket. Det är framförallt arbetsmetoderna vid slutavverkning och den därpå följande markberedningen inför återplantering som orsakar de stora skadorna. Ett relativt stort antal av lokalerna med fossil åkermark uppvisar denna skadebild. Följaktligen är då också de gravlokaler som finns inom dessa områden skadade av skogsmaskiner. I övrigt bör det framhållas att det är mycket sällsynt med åverkan på fornlämningarna under de nästan 50 år som har förflutit sedan förra inventeringen.

I *Dädesjö* socken har de sista resterna av *Eke* bys järnåldersgravfält (RAÄ 423) försvunnit i ett grustag. Vid 1950 års inventering fanns ett tiotal ovala, ofyllda stensättningar på platsen. I samma socken har två gravar på ett litet höggravfält blivit kraftigt skadade vid en vägbreddning (RAÄ 405). Högarna har kraftigt markerad profil och kanträna. Denna gravtyp är ovanlig i *Värend*, i motsats till länets västra delar.

5.4. Utåtriktad verksamhet

Som tidigare har framhållits har på grund av prioriteringsskäl en vanligtvis omfattande kontaktverksamhet och information till lokalbefolkningen minskat vid fornminnesinventeringens verksamhet under fältarbetssäsongen 1997. Smålands museums informationsblad har visserligen nått alla hembygdsföreningar inom området, men som sedvanligt är det en mycket skiftande aktivitets- och

intressenivå hos de olika föreningarna. Inför kommande fältarbeten bör därför en mer differentierad insats planeras för att nå fram till privatpersoner och intresseföreningar.

6. Referenser

6.1. Litteratur

- Ahlenius, K. & Kempe, A. 1909. *Sverige*. Geografisk, topografisk, statistisk beskrifning. Stockholm.
- Gustavsson, K. 1991. Saga, sägen och memorat. *Gårdsbyboken*. Växjö.
- Jakobsson, M. 1992. Fylleryd. Arkeologisk utredning. *Riksantikvarieämbetet, Rapport 1992:5*. Stockholm.
- Jensen, R. (red.) 1997. *Fornminnesinventeringen – nuläge och kompletteringsbehov. En riksöversikt*. Riksantikvarieämbetet, Kunskapsavdelningen. Stockholm.
- Karlsson, P.D. 1982. *En bok om Tjureda*. Rottne.
- Kinander, R. 1935. *Smålands runinskrifter*. Fjärde bandet. Stockholm.
- Kjellmark, K. 1911. *Utkast till beskrifning öfver Kronobergs läns förhistoriska fornlämningar och fynd*. Malmö.
- 1920. En gravlund och andra fornminnen i hjärtat av Varend. *Kronobergsboken*. Växjö.
- 1922. Var finns offerkällor i södra Småland? *Kronobergsboken*. Växjö.
- 1923. Var förekomma ”älvkvarnar” i södra Småland? *Kronobergsboken*. Växjö.
- 1932–44. *Värends fornminnen*. Växjö.
- 1937. Förhistoriska hyddbottnar i Djurle myr, Ö Torsås socken, Kronobergs län. *Fornvännen* 1937:2. Stockholm.
- Larsson, L-O. 1980. Småländsk bebyggelsehistoria. *Acta Wexionensia. Serie 1. History & Geography* 1:3. Växjö.
- 1981. Småländsk bebyggelsehistoria. *Acta Wexionensia. Serie 1. History & Geography* 1:4. Växjö.
- Lindeberg, R. 1991. Naturen förändras. *Gårdsbyboken*. Växjö.
- Lindqvist, S. 1925. Inglingehögen och Tynwald Hill. *Rig*. Stockholm.
- Linnerhielm, C. J. 1797. *Bref under resor i Sverige I*. Stockholm.
- Lundqvist, S. 1974. *Nöbbele. Glimtar ur socknens historia*. Linneryd.
- Nerman, B. 1935. Inglingehögens och Inglingeplotets ålder. *Fornvännen* 1935:2. Stockholm.
- Rogberg, S. 1770. *Historisk beskrifning om Småland i gemen*. Carlskrona.
- Rosengren, J. 1920. *Ny Smålands Beskrifning*. Växjö.
- Stenberg, K.G. 1981. Svanaholm. *Gårdsbyboken*. Växjö.
- Ståhle, C.I. & Stahre, N-G. (red.). 1992. *Rannsakingar efter antikviteter*. Stockholm.
- Vejde, A. 1920. Ett bidrag till kännedomen om södra Värends vägsystem i äldre tider. *Kronobergsboken*. Växjö.

- 1940. Två fornborgar i Varend. *Kronobergsboken*. Växjö.
 Vejde, P.G. 1929. *Kronobergs Läns Herrgårdar*. Växjö.
 Wieselgren, P. 1845–1846. *Ny Smålands Beskrivning inskränkt till Wexjö stift*.
 Wexjö.
 Wittlock, J.A. 1874. *Jord-Fynd från Wärends För-Historiska tid*. Stockholm.

6.2. Övriga källor

- Engman, F., Nyhlén, A. & Stark, K. 1997. Rapport, Smålands Museum 1997:4.
 Växjö.
 Hansson, M. 1996. Smålands Museum, Rapport 1996:7. Växjö.
 Högrell, L. 1995. Smålands Museum, Rapport. Växjö.
 Kjellmark, K. 1926–27. Snabbinventeringar av Gårdsby, Söraby och Tjureda
 socknar i Norrvidinge härad. Manuskript i ATA, Stockholm.
 Laureen, S. (1760–70-tal?, årtal saknas). Beskrivning över Dädesjö Pastorat.
 Manuskript i Växjö Stiftsbibliotek.
 Lindblad, S. & Petersson, T. 1941. Inventering av fasta fornlämningar i Gårdsby
 socken år 1941. ATA. Stockholm.
 Nilsson, L. 1990. Smålands Museum, Rapport. Växjö.
 Palmgren, L. F. 1879. Berättelse till Vitterhetsakademien. Manuskript i ATA,
 Stockholm.
 Salminen, L. 1993. Smålands Museum, Rapport. Växjö.
 Skoglund, P. 1996. Smålands Museum, Rapport 1996:1. Växjö.
 Sjöborg, N. H. Reseberättelse. 1815. Litt. C. (Brevserie 1), ATA, Stockholm.
 Sveriges Geologiska Undersökning, Ser. Ab., n:o 1, 3, 4, 15.
 Wallman, J.H. 1819, 1822. Verends Historia och Fornlemningar. Handskrift i
 ATA. Stockholm.
 Wibling, C. 1893. Redogörelse för arkeologiska undersökningar i Varend. Hand-
 skrift i ATA. Stockholm.
 Wittlock, J.A. 1866. Jordfynd från Varend och Finweden. Handskrift i ATA.
 Stockholm.

Bilaga

Tabellerna 1a-3j

Tabell 1a. Kronobergs län. Antikvarisk bedömning och antalet registrerade anläggningar/lokaler, i vissa fall endast lokaler, vid andragångs-inventeringen 1997 (A) respektive förstagångsinventeringen 1949 och 1950 (F), redovisade kommunvis. Flera aviseringar kan förekomma på samma fornlämningslokal, t.ex. R med namn och/eller upplysningskrift.

Kommun	Fast fornlämning R, (R), Inpr. ej		Bevakas A	Ms		Us		Namn		Övrigt		Summa		Skillnad
	A	F		A	F	A	F	A	F	A	F	A	F	
Växjö	3631/1313	2210/427	224	16/13	57/56	459/456	8/8	62/61	43/42	242	212	1766	674	1092
Summa	3631/1313	2210/427	224	16/13	57/56	459/456	8/8	62/61	43/42	242	212	1766	674	1092

Tabell 1b. Växjö kommun, Kronobergs län. Antikvarisk bedömning och antalet registrerade anläggningar/lokaler, i vissa fall endast lokaler, vid andragångsinventeringen 1997 (A) respektive förstagångsinventeringen 1949 och 1950 (F), redovisade kommunvis. Flera aviseringar kan förekomma på samma fornlämningslokal, t.ex. R med namn och/eller upplysningskrift.

Socken	Fast fornlämning R, (R), Inpr. ej		Bevakas, lokaler	Ms		Us		Namn		Övriga lokaler		Summa		Skillnad
	A	F		A	A	F	A	F	A	F	A	F	A	
Dädesjö	1017/293	728/85	76	4/3	7/6	147/147	2/2	23/22	19/18	60	78	417	178	239
Furuby	247/97	170/28	21	0/0	2/2	51/48	4/4	7/7	6/6	8	23	125	42	83
Gårdsby	561/195	382/74	25	3/1	15/15	52/52	1/1	5/5	3/3	45	39	264	113	151
Hemmesjö	389/117	290/42	9	1/1	9/9	38/38	1/1	3/3	3/3	21	11	148	64	84
Nöbbele	312/86	99/12	25	2/2	4/4	41/41	-	5/5	1/1	22	16	136	32	104
Söraby	394/167	183/76	14	-	6/6	24/24	-	-	-	31	13	211	89	122
Tegnaby	101/58	577/17	7	1/1	1/1	30/30	-	1/1	1/1	20	13	86	31	55
Tjureda	196/147	67/43	20	3/3	4/4	47/47	-	4/4	3/3	7	2	174	49	125
Östra Torsås	314/153	234/50	27	2/2	9/9	29/29	-	14/14	7/7	28	17	205	76	129
Summa	3631/1313	2210/427	224	16/13	57/56	459/456	8/8	62/61	43/42	242	212	1766	674	1092

Tabell 2. Växjö kommun, Kronobergs län. Kategori- och kommunvis redovisning av antalet registrerade fasta fornlämningar (anläggningar/lokaler) vid andragångsinventeringen 1997.

Socken	Gravar, förhistoriska	Boplatser, förhistoriska	Bebyggelse-lämningar	Agrara lämningar	Fångst-lämningar	Kommunik-ationslämningar	Kult-/offer-lämningar	Industriella lämningar	Övriga	Summa
Dädesjö	753/111	3/3	15/10	218/145	3/3	10/10	13/11	-	2/1	1017/293
Furuby	175/33	-	5/3	52/48	1/1	5/5	3/3	5/4	1/1	247/98
Gårdsby	435/109	2/2	5/5	69/48	1/1	29/22	15/13	1/1	4/4	561/195
Hemmesjö	320/59	-	9/3	38/37	-	11/11	8/6	-	3/3	389/117
Nöbbele	235/29	-	10/7	58/41	-	5/5	2/2	-	2/2	312/86
Söraby	307/125	4/4	2/2	69/24	-	6/6	5/5	-	1/	394/167
Tegnaby	66/23	-	2/2	30/30	-	3/3	-	-	-	101/58
Tjureda	126/86	6/6	2/2	43/42	-	7/7	9/6	1/1	2/2	196/147
Östra Torsås	326/95	3/2	12/11	52/30	-	10/10	4/4	1/1	6/5	414/153
Summa	2743/670	18/17	62/45	629/445	5/5	86/79	59/50	8/7	22/20	3631/1314

Tabell 3a. Växjö kommun, Kronobergs län, arbetsområdet 1997. Antalet registrerade lämningar/lokaler, i vissa fall endast lokaler, vid andra-, respektive förstagångsinventeringen, redovisade kategorivis och efter sakord. I vissa fall även arter, under vilka sakord sorterar, redovisade inom parentes.

Kategorier och sakord	Andragångsinventeringen			Förstagångsinventeringen	
	Fast fornlämning R, (R), Inpr. ej	Bevakas	Övrigt	Fast fornlämning R, (R), Inpr. ej	Övrigt
Gravar, förhistoriska	2743/670	42/27	99/59	2176/399	44/37
(Gravfält)	(2024/76)	-	(8/7)	(1785/59)	-
Hög ru	348/38	3/1	19/5	332/29	3/2
Röse ru	517/359	19/9	33/19	371/244	13/13
Röse kv	8/8	1/1	-	5/5	-
Långröse	1/1	-	-	1/1	-
Stensättning sf ru	560/173	5/4	4/2	295/52	4/1
Stensättning sf ov	15/7	-	-	8/3	-
Stensättning sf kv	16/13	-	1/1	5/4	-
Stensättning sf re	14/7	-	1/1	10/3	-
Stensättning öt ru	333/34	1/1	-	297/28	2/2
Stensättning öt ov	16/2	-	-	16/3	-
Stensättning of ru	5/3	1/1	-	-	-
Stensättning of ov	549/25	2/1	10/1	543/24	2/1
Stensättning of sk	27/2	-	-	10/1	-
Stensättning of kv	23/2	-	-	5/1	-
Stensättning of re	8/1	-	-	25/1	-
Stensättning of tr	1/1	-	-	-	-
Treudd sf	26/14	-	-	18/10	-
Treudd öt	22/8	-	-	21/7	-
Treudd of	1/1	-	-	-	-
Domarring klst	10/8	-	1/1	5/5	-
Domarring rst	4/3	-	-	3/2	-
Skeppssättning	7/4	-	-	6/3	-
Stenkrets kv	6/1	-	-	6/1	-
Stenkrets re	1/1	-	-	-	-
Rest sten	56/28	5/4	6/5	54/26	11/10
Hällkista	99/96	5/5	22/20	79/79	6/5

(Forts. nästa sida)

Kategorier och sakord	Andragångsinventeringen			Förstagångsinventeringen	
	Fast fornlämning R, (R), Inpr. ej	Bevakas	Övrigt	Fast fornlämning R, (R), Inpr. ej	Övrigt
(Forts. från föreg. sida)					
Klumpsten	61/2	-	-	61/2	-
Flatmarksgrav	3/3	-	5/1	-	3/3
Boplatser, förhistoriska	18/17	7/7	79/79	3/2	9/9
Boplatslämning	11/11	5/5	3/3	-	1/1
Skärvstenshög	2/2	-	-	-	-
(Fyndplats/fyndområde)	-	(2/2)	(62/62)	-	(6/6)
Lösfynd	-	2/2	73/73	-	7/7
Fyndsamling	-	-	2/2	-	-
Husgrund vallformig begr.	1/1	-	-	1/1	-
Husgrund annan	2/1	-	1/1	-	2/1
Husgrundsterrass	2/2	-	-	-	-
Bebyggelselämningar	62/45	246/150	9/7	1/1	4/4
Bytomt/gårdstomt	62/45	244/148	3/3	-	-
Torplämning	-	2/2	6/4	-	1/1
Bebyggelselämning annan	-	-	-	-	3/3
Borgruin/område	-	-	-	1/1	-
Agrara lämningar	629/445	33/29	14/13	-	47/47
Röjningsröse/-område	444/440	26/26	8/8	-	17/17
Stensträng	44/30	3/2	-	-	4/4
Hägnadsvall	60/31	1/1	1/1	-	1/1
Fossil åker blockformig	1/1	-	-	-	-
Fossil åker bandformig	3/1	-	-	-	-
Fossil åker oregelbunden	78/14	4/2	-	-	-
Fångstlämningar	5/5	-	2/2	2/2	3/3
Fångstgrop	5/5	-	2/2	2/2	3/3

(Forts. nästa sida)

Kategorier och sakord	Andragångsinventeringen			Förstagångsinventeringen	
	Fast fornlämning	Bevakas	Övrigt	Fast fornlämning	Övrigt
	R, (R), Inpr. ej			R, (R), Inpr. ej	
(Forts. från föreg. sida)					
Kommunikationslämningar	86/79	6/6	25/24	6/6	70/70
Hålväg	8/1	-	-	-	-
Färdväg annan	2/2	-	-	1/1	-
Bro	3/3	2/2	5/5	-	10/10
Milstolpe	51/51	-	15/15	3/3	50/50
Väghållningssten	15/15	-	9/9	-	3/3
Vägmärke annat	7/7	-	-	-	5/5
Övrigt	-	-	-	-	2/2
Kult-/offerlämningar	59/50	1/1	6/6	13/13	7/7
(Älvkvarnsförekomst)	51/42	-	1/1	12/12	-
Offerkälla	8/8	1/1	2/2	1/1	7/7
Hälsokälla	-	-	1/1	-	-
Offerkast	-	-	2/2	-	-
Industriella lämningar	8/7	12/7	16/15	4/3	21/16
Gruvlämning annan	1/1	-	-	-	2/2
Slaggvarp	5/4	6/1	-	4/3	7/2
Slaggförekomst	-	2/2	2/2	-	3/3
Järnbrukslämning/-ruin	-	3/3	2/1	-	2/2
Tjärdal	-	-	3/3	-	1/1
Glasbrukslämning/-ruin	-	-	1/1	-	1/1
Tegelbrukslämning/-ruin	1/1	-	-	-	-
Sågverkslämning/-ruin	-	-	2/2	-	1/1
Kvarnlämning/-ruin	1/1	1/1	4/4	-	4/4
Industrilämn./bruksruin annan	-	-	2/2	-	1/1

(Forts. nästa sida)

Kategorier och sakord	Andragångsinventeringen			Förstagångsinventeringen	
	Fast fornlämning R, (R), Inpr. ej	Bevakas	Övrigt	Fast fornlämning R, (R), Inpr. ej	Övrigt
(Forts. från föreg. sida)					
Övriga lämningar	22/20	-	73/65	7/7	64/48
Runsten	4/4	-	2/2	4/4	-
Minnessten	2/2	-	13/10	-	8/6
Minneskors	-	-	1/1	-	-
Minnesinskrift annan	1/1	-	1/1	-	2/2
Marknadsplats	-	-	1/1	-	-
Tingsplats	1/1	-	-	-	-
Fornborg	1/1	-	-	1/1	-
Hembygdsgård	-	-	1/1	-	1/1
Kyrko-/kapellgrund	1/1	-	-	-	-
Kyrka/kapell/-plats	-	-	1/1	-	1/1
Ödekyrkogård	3/3	-	1/1	2/2	2/2
Pest-/kolerakyrkogård	2/2	-	2/2	-	4/4
Gravplats	1/1	-	-	-	-
Plats med bruk/tradition/namn	-	-	5/5	-	4/4
Naturförem. m. bruk/trad./namn	2/1	-	16/13	-	14/12
Avrättningsplats	2/2	-	-	-	1/1
Gränsmärke	1/1	-	6/4	-	3/3
Fornlämningsliknande lämning	-	-	9/7	-	8/6
Fornlämningsliknande bildning	-	-	3/3	-	2/2
Byggnad, annan	-	-	10/10	-	12/12
Övrigt	-	-	9/8	-	28/28
Summa	3631/1314	345/224	327/278	2210/427	278/254

Tabell 3b. Dädesjö socken, Kronobergs län. Antalet registrerade lämningar/lokaler, i vissa fall endast lokaler, vid andra- respektive förstagångsinventeringen, redovisade kategorivis och efter sakord. I vissa fall även arter, under vilka sakord sorterar, redovisade inom parentes.

Kategorier och sakord	Andragångsinventeringen			Förstagångsinventeringen	
	Fast fornlämning R, (R), Inpr. ej	Bevakas	Övrigt	Fast fornlämning R, (R), Inpr. ej	Övrigt
Gravar, förhistoriska	753/111	34/20	44/12	722/80	18/14
(Gravfält)	(652/20)	-	-	(657/20)	-
Hög ru	76/10	3/1	14/2	69/7	2/1
Röse ru	105/56	15/6	15/3	90/38	1/1
Röse kv	1/1	-	-	-	-
Stensättning sf ru	77/14	3/2	-	69/6	-
Stensättning sf kv	-	-	1/1	-	-
Stensättning sf rekt	1/1	-	1/1	-	-
Stensättning öt ru	13/6	1/1	-	13/6	-
Stensättning of ru	1/1	1/1	-	-	-
Stensättning of ov	347/13	2/1	10/1	357/14	2/1
Treudd sf	2/2	-	-	-	-
Treudd öt	13/3	-	-	13/3	-
Domarring klst	5/4	-	1/1	3/3	-
Stenkrets kv	6/1	-	-	6/1	-
Rest sten	22/7	5/5	1/1	22/7	6/5
Hällkista	27/27	5/5	6/5	25/25	4/3
Flatmarksgrav	3/3	-	5/1	-	3/3
Klumpsten	54/1	-	-	54/1	-
Boplatser, förhistoriska	3/3	2/2	3/3	1/1	1/1
Boplatslämning	2/2	2/2	-	-	1/1
(Fyndplats/fyndområde)	-	-	(3/3)	-	-
Lösfynd	-	-	3/3	-	-
Husgrund vallformig begr.	1/1	-	-	1/1	-

(Forts. nästa sida)

Kategorier och sakord	Andragångsinventeringen			Förstagångsinventeringen	
	Fast fornlämning R, (R), Inpr. ej	Bevakas	Övrigt	Fast fornlämning R, (R), Inpr. ej	Övrigt
(Forts. från föreg. sida)					
Bebyggelselämningar	16/11	40/27	7/5	1/1	2/2
By-/gårdstomt	15/10	40/27	2/2	-	-
Torplämning	-	-	5/3	-	1/1
Bebyggelselämning annan	-	-	-	-	1/1
Agrara lämningar	218/145	27/23	-	-	4/4
Röjningsröse/-område	143/143	21/21	-	-	-
Stensträng	43/29	3/2	-	-	4/4
Fossil åker bandformig	3/1	-	-	-	-
Fossil åker oregelbunden	29/5	4/2	-	-	-
Fångstlämningar	3/3	-	-	1/1	1/1
Fångstgrop	3/3	-	-	1/1	1/1
Kommunikationslämningar	10/10	-	3/3	2/2	9/9
Bro	-	-	2/2	-	2/2
Milstolpe	9/9	-	-	2/2	5/5
Väghållningssten	1/1	-	1/1	-	-
Övrigt	-	-	-	-	2/2
Kult-/offerlämningar	13/11	1/1	2/2	1/1	5/5
Offerkälla	4/4	1/1	1/1	-	5/5
(Älvkvarnsförekomst)	9/7	-	1/1	1/1	-
Industriella lämningar	-	7/2	6/6	-	9/4
Slaggvarp	-	6/1	-	-	6/1
Tjärdal	-	-	3/3	-	1/1
Glasbrukslämning/-ruin	-	1/1	-	-	1/1
Sågverkslämning/-ruin	-	-	2/2	-	1/1
Kvarnlämning/-ruin	-	1/1	-	-	-

(Forts. nästa sida)

Kategorier och sakord	Andragångsinventeringen			Förstagångsinventeringen	
	Fast fornlämning R, (R), Inpr. ej	Bevakas	Övrigt	Fast fornlämning R, (R), Inpr. ej	Övrigt
(Forts. från föreg. sida)					
Övriga lämningar	2/1	-	40/35	1/1	57/55
Minnessten	-	-	4/3	-	3/3
Minneskors	-	-	1/1	-	-
Marknadsplats	-	-	1/1	-	-
Hembygdsgård	-	-	1/1	-	1/1
Kyrko-/kapellgrund	1/1	-	-	-	-
Kyrka/kyrkplats	-	-	1/1	-	1/1
Ödekyrkogård	1/1	-	-	1/1	-
Gränsmärke	-	-	1/1	-	1/1
Naturförem. m. bruk/trad/namn	-	-	5/4	-	4/4
Plats med tradition/namn	-	-	2/2	-	1/1
Fornlämningsliknande lämning	-	-	6/4	-	7/5
Fornlämningsliknande bildning	-	-	1/1	-	1/1
Byggnad annan	-	-	10/10	-	12/12
Övrigt	-	-	7/6	-	26/26
Summa	1017/293	112/76	107/71	728/85	109/92

Tabell 3c. Furuby socken, Kronobergs län. Antalet registrerade lämningar/lokaler, i vissa fall endast lokaler, vid andra- respektive förstagångsinventeringen, redovisade kategorivis och efter sakord. I vissa fall även arter, under vilka sakord sorterar, redovisade inom parentes.

Kategorier och sakord	Andragångsinventeringen			Förstagångsinventeringen	
	Fast fornlämning R, (R), Inpr. ej	Bevakas	Övrigt	Fast fornlämning R, (R), Inpr. ej	Övrigt
Gravar, förhistoriska	175/33	3/3	6/6	161/20	-
(Gravfält)	(144/4)	-	-	(144/4)	-
Hög ru	62/4	-	-	62/4	-
Röse ru	16/15	-	3/3	11/11	1/1
Röse kv	2/2	1/1	-	2/2	-
Stensättning sf ru	9/9	2/2	-	-	-
Stensättning sf kv	1/1	-	-	1/1	-
Stensättning sf ov	1/1	-	-	1/1	-
Stensättning öt ru	40/1	-	-	40/1	-
Stensättning of ov	40/1	-	-	40/1	-
Treudd öt	1/1	-	-	1/1	-
Domarring klst	1/1	-	-	1/1	-
Rest sten	1/1	-	-	1/1	-
Hällkista	1/1	-	3/3	1/1	-
				-	-
Boplatser, förhistoriska	-	1/1	-	-	1/1
Boplatslämning	-	1/1	-	-	-
Lösfynd	-	-	-	-	1/1
Bebyggelseämningar	5/3	25/11	-	1/1	3/3
Bytomt/gårdstomt	5/3	25/11	-	-	-
Bebyggelseämning annan	-	-	-	-	3/3
Borgruin/-område	-	-	-	1/1	-
Agrara lämningar	52/48	4/4	-	-	1/1
Röjningsröse/-område	51/47	3/3	-	-	1/1
Fossil åker blockformig	1/1	-	-	-	-
Hägnadsvall av jord och sten	-	1/1	-	-	-
Stensträng	1/1	-	-	-	-
(Forts. nästa sida)	-	-	-		

Kategorier och sakord	Andragångsinventeringen			Förstagångsinventeringen	
	Fast fornlämning R, (R), Inpr. ej	Bevakas	Övrigt	Fast fornlämning R, (R), Inpr. ej	Övrigt
(Forts. från föreg. sida)					
Fångstlämningar	1/1	-	-	1/1	-
Fångstgrop	1/1	-	-	1/1	-
Kommunikationslämningar	5/5	-	-	1/1	3/3
Milstolpe	5/5	-	-	1/1	3/3
Kult-/offerlämningar	3/3	-	1/1	1/1	-
(Älvkvarnsförekomst)	2/2	-	-	-	-
Offerkälla	1/1	-	1/1	1/1	-
Industriella lämningar	5/4	2/2	-	4/3	3/3
Slaggvarp	5/4	-	-	4/3	1/1
Slaggförekomst	-	2/2	-	-	2/2
Övriga lämningar	1/1	-	4/4	1/1	4/4
Runsten	1/1	-	-	1/1	-
Gränsmärke			1/1	-	1/1
Naturföremål m. bruk/trad./namn	-	-	2/2	-	2/2
Fornlämningsliknande bildning	-	-	1/1		1/1
Övrigt	-	-	-	-	1/1
Summa	247/98	35/21	11/11	170/28	17/17

Tabell 3d. Gårdsby socken, Kronobergs län. Antalet registrerade lämningar/lokaler, i vissa fall endast lokaler, vid andra- respektive förstagångsinventeringen, redovisade kategorivis och efter sakord. I vissa fall även arter, under vilka sakord sorterar, redovisade inom parentes.

Kategorier och sakord	Andragångsinventeringen			Förstagångsinventeringen	
	Fast fornlämning R, (R), Inpr. ej	Bevakas	Övrigt	Fast fornlämning R, (R), Inpr. ej	Övrigt
Gravar, förhistoriska	435/109	1/1	8/7	372/64	6/3
(Gravfält)	(327/10)	-	(1/1)	(309/9)	-
Hög ru	112/7	-	-	109/6	-
Röse ru	70/48	-	5/4	56/36	1/1
Långröse	1/1	-	-	1/1	-
Stensättning sf ru	86/30	-	-	75/15	4/1
Stensättning sf kv	2/2	-	-	1/1	-
Stensättning sf ov	5/1	-	-	5/1	-
Stensättning sf re	3/3	-	-	1/1	-
Stensättning öt ru	95/5	-	-	79/3	-
Stensättning of ru	4/2	-	-	-	-
Stensättning of ov	35/5	-	-	27/5	-
Treudd sf	5/3	-	-	3/2	-
Treudd öt	1/1	-	-	1/1	-
Rest sten	1/1	1/1	-	-	1/1
Hällkista	15/15	-	3/3	14/14	-
Boplatser, förhistoriska	2/2	2/2	18/18	-	-
Boplatslämning	1/1	2/2	1/1	-	-
Skärvestenshög	1/1	-	-	-	-
(Fyndplats/fyndområde)	-	-	(17/17)	-	-
Lösfynd	-	-	17/17	-	-
Bebyggelselämningar	5/5	39/19	-	-	1/1
Bytomt/gårdstomt	5/5	37/17	-	-	-
Torplämning	-	2/2	-	-	-

(Forts. nästa sida)

Kategorier och sakord	Andragångsinventeringen			Förstagångsinventeringen	
	Fast fornlämning R, (R), Inpr. ej	Bevakas	Övrigt	Fast fornlämning R, (R), Inpr. ej	Övrigt
(Forts. från föreg. sida)					
Agrara lämningar	69/48	1/1	-	-	-
Röjningsröse/-område	47/47	1/1	-	-	-
Hägnadsvall av jord och sten	2/2	-	-	-	-
Fossil åker oregelbunden	20/4	-	-	-	-
Fångstlämningar	1/1	-	1/1	-	-
Fångstgrop	1/1	-	1/1	-	-
Kommunikationslämningar	29/22	1/1	5/4	-	20/20
Hålväg	8/1	-	-	-	-
Bro	1/1	1/1	-	-	2/2
Milstolpe	12/12	-	1/1	-	11/11
Väghållningssten	4/4	-	4/4	-	3/3
Vägmärke annat	4/4	-	-	-	4/4
Kult-/offerlämningar	15/13	-	1/1	8/8	1/1
(Älvkvarnsförekomst)	14/12	-	-	8/8	-
Offerkast	-	-	1/1	-	-
Offerkälla	1/1	-	-	-	1/1
Industriella lämningar	1/1	1/1	8/8	-	6/6
Järnbrukslämning/-ruin	-	1/1	-	-	-
Slaggförekomst	-	-	2/2	-	1/1
Kvarnlämning/-ruin	1/1	-	4/4	-	4/4
Industrilämn./bruksruin annan	-	-	2/2	-	1/1

(Forts. nästa sida)

Kategorier och sakord	Andragångsinventeringen			Förstagångsinventeringen	
	Fast fornlämning R, (R), Inpr. ej	Bevakas	Övrigt	Fast fornlämning R, (R), Inpr. ej	Övrigt
(Forts. från föreg. sida)					
Övriga lämningar	4/4	-	12/9	2/2	12/9
Runsten	1/1	-	-	1/1	-
Fornborg	1/1	-	-	1/1	-
Minnessten	2/2	-	3/1	-	5/3
Gränsmärke	-	-	3/1	-	-
Naturföremål m. bruk/trad./namn	-	-	5/4	-	5/4
Plats med bruk/tradition/namn	-	-	2/2	-	2/2
Fornlämningsliknande lämning	-	-	1/1	-	-
Övrigt	-	-	1/1	-	-
Summa	561/195	46/25	53/48	382/74	47/41

Tabell 3e. Hemmesjö socken, Kronobergs län. Antalet registrerade lämningar/lokaler, i vissa fall endast lokaler, vid andra- respektive förstagångsinventeringen, redovisade kategorivis och efter sakord. I vissa fall även arter, under vilka sakord sorterar, redovisade inom parentes.

Kategorier och sakord	Andragångsinventeringen			Förstagångsinventeringen	
	Fast fornlämning R, (R), Inpr. ej	Bevakas	Övrigt	Fast fornlämning R, (R), Inpr. ej	Övrigt
Gravar, förhistoriska	320/59	2/1	1/1	288/41	5/5
(Gravfält)	(248/9)	-	-	(248/9)	-
Hög ru	69/6	-	-	68/5	1/1
Röse ru	40/29	2/1	1/1	29/20	1/1
Röse kv	4/4	-	-	3/3	-
Stensättning sf ru	32/13	-	-	25/7	-
Stensättning sf kv	4/3	-	-	3/2	-
Stensättning sf re	1/1	-	-	-	-
Stensättning sf ov	2/2	-	-	-	-
Stensättning öt ru	119/4	-	-	117/4	2/2
Stensättning of ov	19/2	-	-	19/2	-
Treudd	4/1	-	-	4/1	-
Rest sten	6/4	-	-	5/3	1/1
Hällkista	13/12	-	-	8/8	-
Klumpsten	7/1	-	-	7/1	-
Boplatser, förhistoriska	-	-	10/10	-	1/1
(Fyndplats/fyndområde)	-	-	(6/6)	-	(1/1)
Lösfynd	-	-	9/9	-	1/1
Fyndsamling	-	-	1/1	-	-
Bebyggelselämningar	9/3	13/8	-	-	-
Bytomt/gårdstomt	9/3	13/8	-	-	-
Agrara lämningar	38/37	-	1/1	-	3/3
Röjningsröse/-område	37/37	-	1/1	-	3/3
Hägnadsvall av jord och sten	1/1	-	-	-	-

(Forts. nästa sida)

Kategorier och sakord	Andragångsinventeringen			Förstagångsinventeringen	
	Fast fornlämning R, (R), Inpr. ej	Bevakas	Övrigt	Fast fornlämning R, (R), Inpr. ej	Övrigt
(Forts. från föreg. sida)					
Kommunikationslämningar	11/11	-	6/6	-	7/7
Milstolpe	5/5	-	3/3	-	7/7
Väghållningssten	6/6	-	3/3	-	-
Kult-/offerlämningar	8/6	-	-	2/2	-
(Älvkvarnsförekomst)	8/6	-	-	2/2	-
Industriella lämningar	-	-	2/1	-	1/1
Järnbrukslämning/-ruin	-	-	2/1	-	1/1
Övriga lämningar	3/3	-	7/6	-	8/7
Minnesinskrift annan	1/1	-	1/1	-	2/2
Gränsmärke	-	-	1/1	-	-
Pest-/kolerakyrkogård	1/1	-	-	-	1/1
Ödekyrkogård	1/1	-	-	-	1/1
Naturföremål m. bruk/trad./namn	-	-	3/2	-	3/2
Plats med bruk/tradition/ namn	-	-	1/1	-	1/1
Fornlämningsliknande bildning	-	-	1/1	-	-
Summa	389/117	15/9	27/25	290/42	25/24

Tabell 3f. Nöbbele socken, Kronobergs län. Antalet registrerade lämningar/lokaler, i vissa fall endast lokaler, vid andra- respektive förstagångsinventeringen, redovisade kategorivis och efter sakord. I vissa fall även arter, under vilka sakord sorterar, redovisade inom parentes.

Kategorier och sakord	Andragångsinventeringen			Förstagångsinventeringen	
	Fast fornlämning R, (R), Inpr. ej	Bevakas	Övrigt	Fast fornlämning R, (R), Inpr. ej	Övrigt
Gravar, förhistoriska	235/29	-	-	99/12	6/6
(Gravfält)	(198/3)	-	-	(85/2)	-
Hög ru	1/1	-	-	-	-
Röse ru	25/13	-	-	12/6	5/5
Stensättning sf ru	142/13	-	-	37/3-	-
Stensättning of sk	25/1	-	-	10/1	-
Stensättning of kv	18/1	-	-	-	-
Stensättning of re	8/1	-	-	25/1	-
Stensättning of tr	1/1	-	-	-	-
Treudd sf	6/1	-	-	8/1	-
Treudd of	1/1	-	-	-	-
Rest sten	2/2	-	-	1/1	-
Hällkista	6/6	-	-	6/6	-
Boplatser, förhistoriska	-	-	14/14	-	2/2
(Fyndplats/fyndområde)	-	-	(8/8)	-	(2/2)
Lösfynd	-	-	14/14	-	2/2
Bebyggelselämningar	10/7	40/25	1/1	-	-
Bytomt/gårdstomt	10/7	40/25	1/1	-	-
Agrara lämningar	58/41	-	1/1	-	3/3
Röjningsröse/-område	41/41	-	-	-	2/2
Hägnadsvall av jord och sten	17/13	-	1/1	-	1/1
Kommunikationslämningar	5/5	-	2/2	-	5/5
Milstolpe	4/4	-	2/2	-	5/5
Väghållningssten	1/1	-	-	-	-

(Forts. nästa sida)

Kategorier och sakord	Andragångsinventeringen			Förstagångsinventeringen	
	Fast fornlämning R, (R), Inpr. ej	Bevakas	Övrigt	Fast fornlämning R, (R), Inpr. ej	Övrigt
(Forts. från föreg. sida)					
Kult-/offerlämningar	2/2	-	1/1	-	1/1
(Älvkvarnsförekomst)	1/1	-	-	-	-
Offerkälla	1/1	-	-	-	1/1
Hälsokälla	-	-	1/1	-	-
Övriga lämningar	2/2	-	6/6	-	3/3
Minnessten	-	-	2/2	-	-
Pest-/kolerakyrkogård	-	-	2/2	-	2/2
Naturföremål m. bruk/trad/.namn	-	-	1/1	-	-
Tingsplats	1/1	-	-	-	-
Grav och gravplats	1/1	-	-	-	-
Övrigt	-	-	1/1	-	1/1
Summa	312/86	40/25	25/25	99/12	20/20

Tabell 3g. Söraby socken, Kronobergs län. Antalet registrerade lämningar/lokaler, i vissa fall endast lokaler, vid andra- respektive förstagångsinventeringen, redovisade kategorivis och efter sakord. I vissa fall även arter, under vilka sakord sorterar, redovisade inom parentes.

Kategorier och sakord	Andragångsinventeringen			Förstagångsinventeringen	
	Fast fornlämning R, (R), Inpr. ej	Bevakas	Övrigt	Fast fornlämning R, (R), Inpr. ej	Övrigt
Gravar, förhistoriska	307/125	1/1	7/6	182/75	2/2
(Gravfält)	(171/13)	-	(1/1)	(105/5)	-
Hög ru	4/3	-	-	2/2	-
Röse ru	126/84	1/1	4/3	93/60	2/2
Stensättning sf ru	67/37	-	-	24/6	-
Stensättning sf ov	2/1	-	-	-	-
Stensättning sf sk	4/2	-	-	-	-
Stensättning sf kv	7/5	-	-	-	-
Stensättning sf re	1/1	-	-	1/1	-
Stensättning öt ru	34/7	-	-	23/4	-
Stensättning öt ov	14/1	-	-	14/1	-
Stensättning of ov	11/3	-	-	3/1	-
Stensättning of sk	2/1	-	-	-	-
Treudd sf	5/3	-	-	1/1	-
Treudd öt	1/1	-	-	-	-
Domarring klst	2/1	-	-	-	-
Domaring rst	1/1	-	-	-	-
Skeppssättning	3/1	-	-	3/1	-
Stenkrets re	1/1	-	-	-	-
Rest sten	11/4	-	-	10/4	-
Hällkista	11/10	-	2/1	9/9	-
Boplatser, förhistoriska	4/4	-	18/18	-	2/2
Boplatslämning	3/3	-	1/1	-	-
Skärvstenshög	1/1	-	-	-	-
(Fyndplats/fyndområde)	-	-	(16/16)	-	(2/2)
Lösfynd	-	-	16/16	-	2/2
Fyndsamling	-	-	1/1	-	-

(Forts. nästa sida)

Kategorier och sakord	Andragångsinventeringen			Förstagångsinventeringen	
	Fast fornlämning R, (R), Inpr. ej	Bevakas	Övrigt	Fast fornlämning R, (R), Inpr. ej	Övrigt
(Forts. från föreg. sida)					
Bebyggelse lämningar	2/2	29/12	-	-	-
Bytomt/gårdstomt	2/2	29/12	-	-	-
Agrara lämningar	69/24	-	1/1	-	2/2
Röjningsröse/-område	24/24	-	1/1	-	2/2
Hägnadsvall av jord och sten	26/5	-	-	-	-
Fossil åker oregelbunden	19/4	-	-	-	-
Kommunikations lämningar	6/6	1/1	5/5	-	7/7
Bro	1/1	1/1	-	-	2/2
Milstolpe	4/4	-	4/4	-	5/5
Väghållningssten	-	-	1/1	-	-
Vägmärke annat	1/1	-	-	-	-
Kult-/offer lämningar	5/5	-	1/1	-	-
(Älvkvarnsförekost)	5/5	-	-	-	-
Offerkast	-	-	1/1	-	-
Övriga lämningar	1/1	-	1/1	1/1	-
Runsten		-	1/1-		-
Ödekyrkogård	1/1	-	-	1/1	-
Summa	394/167	31/14	32/31	183/76	13/13

Tabell 3h. Tegnaby socken, Kronobergs län. Antalet registrerade lämningar/lokaler, i vissa fall endast lokaler, vid andra- respektive förstagångsinventeringen, redovisade kategorivis och efter sakord. I vissa fall även arter, under vilka sakord sorterar, redovisade inom parentes.

Kategorier och sakord	Andragångsinventeringen			Förstagångsinventeringen	
	Fast fornlämning R, (R), Inpr. ej	Bevakas	Övrigt	Fast fornlämning R, (R), Inpr. ej	Övrigt
Gravar, förhistoriska	66/23	-	8/6	57/17	2/2
(Gravfält)	(38/2)	-	(3/2)	(37/2)	-
Hög ru	4/1	-	-	4/1	-
Röse ru	15/14	-	-	8/8	1/1
Stensättning sf ru	26/5	-	-	26/5	-
Stensättning sf ov	4/1	-	-	2/1	-
Treudd sf	1/1	-	-	1/1	-
Treudd öt	2/1	-	-	2/1	-
Domarring klst	1/1	-	-	-	-
Skeppssättning	1/1	-	-	1/1	-
Rest sten	6/4	-	3/2	9/4	-
Hällkista	6/6	-	2/2	4/4	1/1
Boplatser, förhistoriska	-	-	8/8	-	1/1
(Fyndplats/fyndområde)	-	-	(4/4)	-	(1/1)
Lösfynd	-	-	8/8	-	1/1
Bebyggelselämningar	2/2	5/4	-	-	-
Bytomt/gårdstomt	2/2	5/4	-	-	-
Agrara lämningar	30/30	1/1	1/1	-	1/1
Röjningsröse/-område	30/30	1/1	1/1	-	1/1
Fångstlämningar	-	-	1/1	-	2/2
Fångstgrop	-	-	1/1	-	2/2

(Forts. nästa sida)

Kategorier och sakord	Andragångsinventeringen			Förstagångsinventeringen	
	Fast fornlämning R, (R), Inpr. ej	Bevakas	Övrigt	Fast fornlämning R, (R), Inpr. ej	Övrigt
(Forts. från föreg. sida)					
Kommunikationslämningar	3/3	4/4	-	-	6/6
Bro	1/1	-	3/3	-	4/4
Milstolpe	1/1	-	1/1	-	2/2
Vägmärke annat	1/1	-	-	-	-
Industriella lämningar	-	2/2	-	-	1/1
Järnbrukslämning/-ruin	-	2/2	-	-	1/1
Övriga lämningar	-	-	2/2	-	1/1
Ödekyrkogård	-	-	1/1	-	1/1
Fornlämningsliknande lämning	-	-	1/1	-	-
Summa	101/58	8/7	23/22	57/17	14/14

Tabell 3i. Tjureda socken, Kronobergs län. Antalet registrerade lämningar/lokaler, i vissa fall endast lokaler, vid andra- respektive förstagångsinventeringen, redovisade kategorivis och efter sakord. I vissa fall även arter, under vilka sakord sorterar, redovisade inom parentes.

Kategorier och sakord	Andragångsinventeringen			Förstagångsinventeringen	
	Fast fornlämning R, (R), Inpr. ej	Bevakas	Övrigt	Fast fornlämning R, (R), Inpr. ej	Övrigt
Gravar, förhistoriska	126/86	1/1	3/3	67/43	-
(Gravfält)	(36/7)	-	-	(24/2)	-
Hög ru	1/1	-	-	1/1	-
Röse ru	54/46	1/1	1/1	42/37	-
Röse kv	1/1	-	-	-	-
Stensättning sf ru	44/28	-	-	7/3	-
Stensättning sf kv	1/1	-	-	-	-
Stensättning öt ru	11/2	-	-	11/2	-
Stensättning öt ov	2/1	-	-	2/2	-
Treudd sf	2/1	-	-	2/2	-
Hällkista	8/8	-	2/2	2/2	-
Boplatser, förhistoriska	6/6	2/2	3/3	-	-
Boplatslämning	5/5	-	-	-	-
(Fyndplats/fyndområde)	-	(2/2)	(3/3)	-	-
Lösfynd	-	2/2	3/3	-	-
Husgrundsterrass	1/1	-	-	-	-
Bebyggelselämningar	2/2	20/17	-	-	-
Bytomt/gårdstomt	2/2	20/17	-	-	-
Agrara lämningar	43/42	-	1/1	-	-
Röjningsröse/-område	42/42	-	1/1	-	-
Hägnadsvall av jord och sten	1/1	-	-	-	-

(Forts. nästa sida)

Kategorier och sakord	Andragångsinventeringen			Förstagångsinventeringen	
	Fast fornlämning R, (R), Inpr. ej	Bevakas	Övrigt	Fast fornlämning R, (R), Inpr. ej	Övrigt
(Forts. från föreg. sida)					
Kommunikationslämningar	7/7	-	-	-	4/4
Milstolpe	4/4	-	-	-	3/3
Väghållningssten	2/2	-	-	-	-
Vägmärke annat	1/1	-	-	-	1/1
Kult-/offerlämningar	9/6	-	-	-	-
(Älvkvarnsföresten)	9/6	-	-	-	-
Industriella lämningar	1/1	-	-	-	-
Tegelbrukslämning/-ruin	1/1	-	-	-	-
Övriga lämningar	2/2	-	4/4	-	2/2
Runsten	-	-	1/1	-	-
Pest-/kolerakyrkogård	1/1	-	-	-	1/1
Avrättningsplats	1/1	-	-	-	1/1
Minnessten	-	-	3/3	-	-
Summa	196/147	23/20	11/11	67/43	6/6

Tabell 3j. Östra Torsås socken, Kronobergs län. Antalet lämningar/lokaler, vid andra- respektive förstagångsinventeringen, redovisade kategorivis och efter sakord. I vissa fall även arter, under vilka sakord sorterar, redovisade inom parentes.

Kategorier och sakord	Andragångsinventeringen			Förstagångsinventeringen	
	Fast fornlämning R, (R), Inpr. ej	Bevakas	Övrigt	Fast fornlämning R, (R), Inpr. ej	Övrigt
Gravar, förhistoriska	326/95	-	22/18	228/47	5/5
(Gravfält)	(210/8)	-	(3/3)	(176/5)	-
Hög ru	19/5	-	5/3	17/3	-
Röse ru	66/54	-	4/4	30/28	1/1
Stensättning sf ru	77/24	-	4/2	32/7	-
Stensättning sf ov	1/1	-	-	-	-
Stensättning sf kv	1/1	-	-	-	-
Stensättning sf re	8/1	-	-	8/1	-
Stensättning öt ru	21/6	-	-	14/5	-
Stensättning of ov	97/1	-	-	97/1	-
Stensättning of kv	5/1	-	-	5/1	-
Treudd sf	5/3	-	-	3/3	-
Domarring klst	1/1	-	-	1/1	-
Domarring rst	3/2	-	-	3/2	-
Skeppssättning	3/2	-	-	2/1	-
Rest sten	7/5	-	2/2	6/6	3/3
Hällkista	12/11	-	4/4	10/10	1/1
Boplatser, förhistoriska	3/2	-	5/5	2/1	-
Boplatslämning	-	-	1/1	-	-
(Fyndplats/fyndområde)	-	-	(1/1)	-	-
Lösfynd	-	-	3/3	-	-
Husgrundsterrass	1/1	-	-	-	-
Husgrund annan	2/1	-	1/1	-	2/1
Bebyggelselämningar	12/11	35/27	1/1	-	1/1
Bytomt/gårdstomt	12/11	35/27	-	-	-
Torplämning	-	-	1/1	-	1/1

(Forts. nästa sida)

Kategorier och sakord	Andragångsinventeringen			Förstagångsinventeringen	
	Fast fornlämning R, (R), Inpr. ej	Bevakas	Övrigt	Fast fornlämning R, (R), Inpr. ej	Övrigt
(Forts. från föreg. sida)					
Agrara lämningar	52/30	-	4/4	-	8/8
Röjningsröse/-område	29/29	-	4/4	-	8/8
Hägnadsvall av jord och sten	13/9	-	-	-	-
Fossil åker oregelbunden	10/1	-	-	-	-
Kommunikationslämningar	10/10	-	4/4	1/1	9/9
Milstolpe	7/7	-	4/4	-	9/9
Väghållningssten	1/1	-	-	-	-
Färdväg annan	2/2	-	-	1/1	-
Kult-/offerlämningar	4/4	-	-	1/1	-
(Älvkvarnsförekomst)	3/3	-	-	1/1	-
Offerkälla	1/1	-	-	-	-
Industriella lämningar	1/1	-	-	-	1/1
Gruvlämning annan	1/1	-	-	-	1/1
Övriga lämningar	6/5	-	2/2	2/2	2/2
Runsten	2/2	-	-	2/2	-
Gränsmärke	1/1	-	-	-	1/1
Avrättningsplats	1/1	-	-	-	-
Naturföremål m. bruk/trad./namn	2/1	-	-	-	-
Minnessten	-	-	1/1	-	-
Fornlämningsliknande lämning	-	-	1/1	-	1/1
Summa	414/153	35/27	38/34	234/50	26/26

ISSN 1403-5308