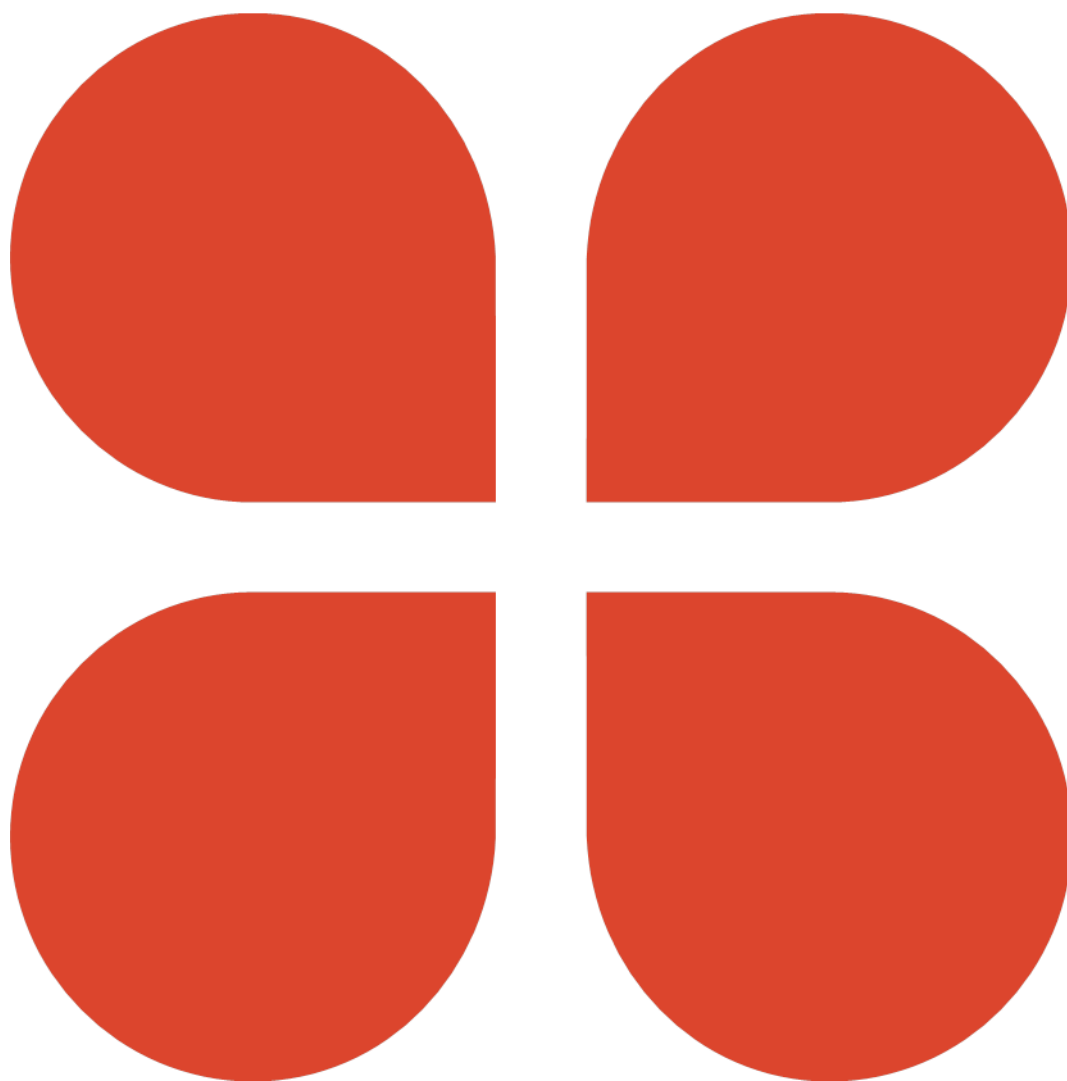


Ännu ett runbleck från Gamla Uppsala

Gamla Uppsala sn, Uppland



Runrapport från Riksantikvarieämbetet

Riksantikvarieämbetet
Box 1114
621 22 Visby
Tel 08-5191 80 00
www.raa.se
registrator@raa.se

Riksantikvarieämbetet 2017
Ännu ett runbleck från Gamla Uppsala, dnr 3.5.1-01423-2017.
Upphovsrätt, där inget annat anges,
enligt Creative Commons licens CC BY.
Villkor på <http://creativecommons.org/licenses/by/2.5/se>

Ännu ett runbleck från Gamla Uppsala

I november 2012 fick Runverket vetskap om att ännu ett runbleck hade påträffats i samband med de arkeologiska undersökningarna inför arbetet med Ostkustbanan (OKB) genom Gamla Uppsala (Gamla Uppsala 21:39 m.fl., RAÄ Uppsala 285:2, 605:1 m.fl., SHMM dnr 5.1.1-00031-2015). Blecket har fyndnummer 2055 och tillhör kontext 358398 och fyndenhet 359227.

Enligt ett e-postmedelande från Lena Beronius Jörpeland (den 7 april 2015) påträffades blecket i ett omrört lager invid en stor stubbe. I samma lager fanns fynd från vikingatid och framåt. Bara några meter från fyndplatsen framkom ett flertal hus med datering till vendel- eller vikingatid, men även en medeltida källare. Någon närmare datering utifrån fyndomständigheterna är alltså inte möjlig.

Jag har granskat blecket med stereomikroskop vid tre olika tillfällen hos Acta KonserveringsCentrum AB. De två första gjordes innan föremålet hade rengjorts, den 5 december 2012 resp. 28 november 2013. Delar av ristningen var vid dessa tillfällen täckt av jord och korrosion och flera av tecknen gick inte att bestämma, trots att jag vid det senare tillfället även hade tillgång till röntgenbilder. Nedanstående beskrivning bygger en undersökning gjord den 29 januari 2015 efter att konserveringen var slutförd.

Blecket består av en kopparlegering. Det är av allt att döma bevarat i sin helhet, men är något deformerat. Det är böjt i den ena änden, medan det i den andra finns en centimeter lång reva. Hörnen är avrundade. Blecket är i sitt nuvarande tillstånd 55 mm långt, men bör i uträdat skick ha mätt ca 61 mm. Bredden är 24–26 mm och blecket smalnar av mot den ena änden. Tjockleken uppgår till 1 mm.

Blecket bär ristning på båda sidor och det går egentligen inte att avgöra vilken sida som ska läsas först. Jag har här valt att beteckna den konkava sidan som a. Runorna på denna sida är i regel 18 mm höga, men de tre sista tecknen mäter endast 9–13 mm i höjd. På b-sidan är runorna 19–20 mm höga.

Ristningen var när blecket påträffades mycket svårläst, men är efter konserveringen tydlig.

Inskrift:

a) **-ho--hou**

5

b) **-ohb-hob**

10 15

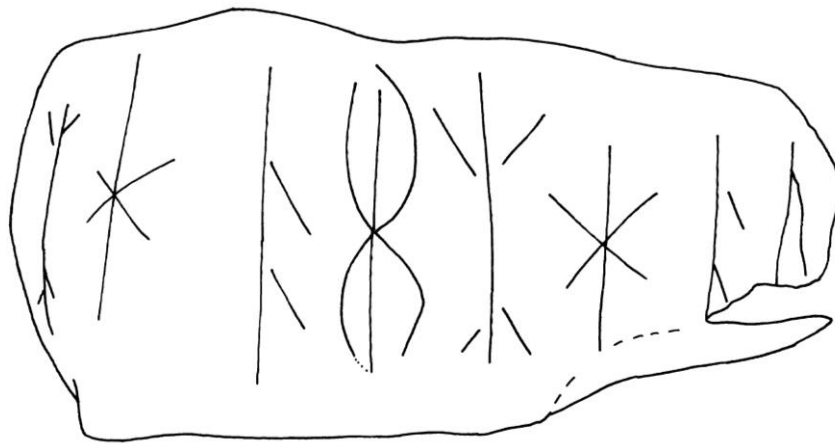


Fig. 1. Bleckets »framsida» (sida a). Foto Karin Lindahl, Acta Konserverings-Centrum AB, samt renritning av Magnus Källström, RAÄ.

Till läsningen: Runan 1 har formen X och består av en rak huvudstav med två diagonala bistavar åt vardera hållet upptill och nedtill. Bistavarna på den högra sidan sitter något högre än på den vänstra. I 2 **h** korsar bistavarna varandra något till vänster om huvudstaven. Graderna visar att bistaven snett nedåt vänster har ristats sist. 3 **o** har ensidiga bistavar snett nedåt höger. Den nedre ser inte ut att ha haft direkt förbindelse med huvudstaven, men detta kan möjligen bero på senare skador. Runa 4 utgörs av en rak huvudstav med två s-formade bistavar som korsar varandra på mitten och bildar en figur som liknar siffran 8. Den bistav som utgår upptill till höger ser ut att ha sin ansättningspunkt till vänster om huvudstavens topp. Det är osäkert om den bistav som utgår till vänster ursprungligen har anslutit till toppen. Nedtill slutar den ett stycke till höger om basen av huvudstaven. Runa 5 har ungefär samma utseende som runa 1, men bistavarna är symmetriskt placerade och verkar inte ha anslutit till huvudstaven. I 6 **h** ligger skärningspunkten mellan bistavarna något till vänster om huvudstaven. Runa 7 är **o** med ensidiga bistavar snett nedåt höger. Den nedre har något skarpare vinkel mot huvudstaven än den övre och har ingen förbindelse med huvudstaven.

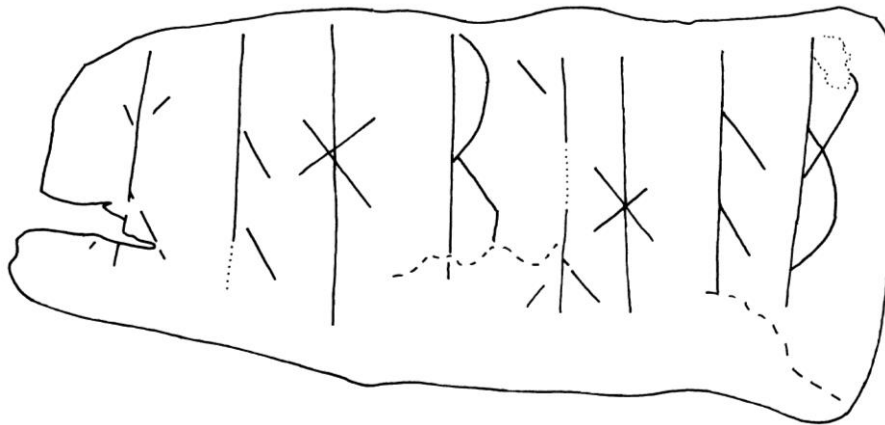


Fig. 2. Bleckets »baksida» (sida b). Foto Karin Lindahl, Acta Konserverings-Centrum AB, samt renritning av Magnus Källström, RAÄ.

Nedanför den övre bistaven finns en del ojämnheter i ytan, som skulle kunna tyda på en fortsättning in mot huvudstaven. Dessa är dock av allt att döma betydelselösa och har troligen framkommit i samband med framprepareringen av ytan. Huvudstaven och den nedre bistaven går ned mot revan i blecket och ser ut att ha avslutats på den andra sidan av denna, även om spåren här är svaga. Runa 8 utgörs av en 9 mm lång huvudstav med en svagt bågböjd bistav, som är ansatt 1 mm nedför toppen och går i en ganska brant vinkel snett nedåt höger. Bistaven ser ut att upphöra ca 0,5 mm ovanför revan, men detta kan också bero på senare skador. På ytan nedanför revan går det inte att upptäcka någon ristning.

Det första tecknet på b-sidan (runa 9) har samma form som runa 1 med osymmetriskt placerade bistavar. Den nedre delen av runan genomkorsas av revan i blecket, men runans bas finns bevarad nedanför denna reva. Bistaven snett uppåt höger har ingen förbindelse med huvudstaven. Bistaven nedtill på samma sida utgår från huvudstaven, men har ett brott på grund av att ytan har skiktat sig.



Fig. 3. De två första runorna på den omböjda kanten på sida a. Foto Magnus Källström, RAÄ.

Av bistaven snett nedåt vänster återstår endast spetsen nedanför revan. 10 **o** har ensidiga bistavar snett nedåt höger. Nedre delen av huvudstaven är skadad på grund av att delar av ytan har fallit bort. Bistavarna i 11 **h** skär varandra strax till vänster om huvudstaven. Intill spetsen av den vänstra bistaven har en liten bit av ytan böjts upp. Vid de följande runorna 12–14 är ett större parti av ytan bortfallet, men ristningslinjerna är i de flesta fall synliga i det underliggande lagret, vilket tyder på att åtminstone delar av denna skada kan vara av äldre datum. Runa 12 utgörs av en tydlig **b**-runa. Huvudstaven och bistaven är inte förenade i toppen. Den nedre bågen i bistaven utgår ett stycke upp på den övre bågen. Den nedre delen av den nedre bågen saknas på grund av att ytskiktet fallit bort. Runa 13 har i stort sett samma form som runa 9. Mittan av huvudstaven saknas på grund av det bortfallna ytskiktet. Bistaven snett uppåt vänster har ingen förbindelse med huvudstaven. Någon bistav snett uppåt höger kan inte ses, men kan ursprungligen ha funnits. Ytan är nämligen gropig och vittrad. Bistavarna nedtill verkar ha varit osymmetriskt placerade med den högra bistaven högre upp. Den vänstra saknar nu förbindelse med huvudstaven. Den nedre delen av 14 **h** är ristad i det undre metallskiktet. Bistavarna korsar varandra strax till höger om huvudstaven. Runa 15–16 står på den uppböjda delen av blecket. Runa 15 **o** har en liten skada strax nedanför den nedre bistaven. Runa 16 är av allt att döma **b**, där de båda bågformiga bistavarna skär över varandra på mitten. Ovansidan av de övre bistaven är bortvittrad.

Runorna 1, 5, 9 och 13 har i stort sett samma form: **χ**, vilket svarar mot den medeltida kalenderrunan *tvímaðr* eller mot en speglad **m**- eller **r**-runa. Att runan inleder inskriften på båda sidor av blecket visar att den inte kan ges ljudvärdet /r/.

Runa 4 har en ovanlig form, men liknande runor är kända från en del andra runinskrifter, bl.a. en runristad amulett från Hovgården (Alsnöhus) på Adelsö (U NOR1994;26A, se fotografier i Brunstedt 1996 s. 38).

Eftersom runa 12 och 16 verkar vara otvetydiga **b**-runor så ligger det nära till hand att även uppfatta runa 4 som en variant av **b** och då snarast en speglad form. Runa 7 kan däremot knappast uppfattas som något annat än **u**.

Det är svårt att tro att inskriften på runblecket skulle ha språklig mening, men det finns en ganska tydlig symmetri i användningen av de olika tecknen. Inskriften inleds med tecknet **X**, vilket sedan återkommer regelbundet efter tre runor. Därefter följer i regel runorna **ho**, men en gång är dessa två runor omkastade. Störst variation uppvisar det tecken som står på den fjärde platsen i den upprepade sekvensen av runor. Detta utgörs två gånger av **b**, en gång av det **b**-liknande tecknet och en gång av **u**.

Eftersom blecket framkom i ett omrört lager kan det inte dateras utifrån fyndförhållandena. Att materialet är en kopparlegering tyder på vikingatid eller äldsta medeltid. Formen på **o**-runan med ensidiga bistavar snett nedåt höger (þ) talar snarast för vikingatid, eftersom denna runa under medeltiden vanligtvis hade bistavarna placerade till vänster om huvudstaven (ǫ). Av de futharkinskrifter som har påträffats i Sigtuna och som har kunnat dateras arkeologiskt, framgår dock att denna runa ännu under 1100-talet kan uppvisa en stor formvariation (þ, ǫ, ǫ, se sammanställningen hos Gustavson 2013 s. 34), vilket gör det svårt att dra några säkra slutsatser. Konsulterar man de medeltida föremål med runor som är kända från Uppsala stad är dock ǫ den enda förekommande varianten av denna runa. Exempelen är visserligen relativt få, men ger i alla fall ett indicium på att þ i första hand bör betraktas som en vikingatida form.

Ristat bleck med skriftimitation(?)

Ytterligare ett ristat bleck av kopparlegering påträffades vid undersökningen (Fyndnummer 208, kontext 680574, fyndenhet 680832). Blecket är ristat på två sidor, men ihopknycklat, vilket gör det svårt att både granska och dokumentera ristningen. Jag har undersökt det hos Acta vid två tillfällen: den 1 juni 2015 innan det var helt rengjort och den 15 september samma år.

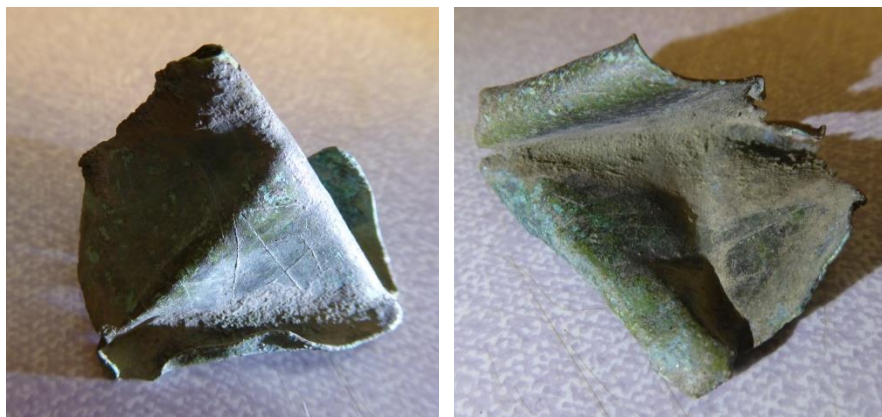
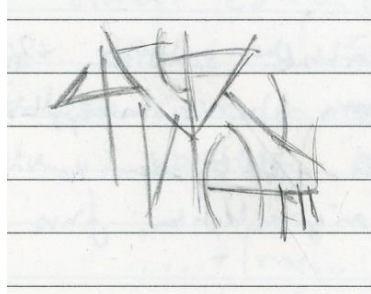
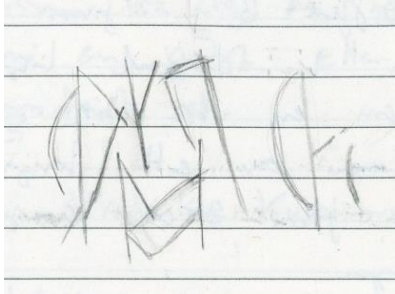


Fig. 4. Det ihopknycklade blecket (fnr 208) innan det var helt rengjort. Foto Magnus Källström.

Bleckets nuvarande storlek är 35×33 mm, men det bör i utvecklat skick ha närmast rombisk form och mäta ca 44×35 mm. Tjockleken är 0,3 mm.

Ristningen utgörs av ett antal svårtolkade tecken, som inte direkt kan karakteriseras som runor, men som möjligen ska tolkas som en skriftimitation. Ristningarna har ungefär detta utseende (ej ritade i skala):



Magnus Källström
Docent, runolog

Referenser

- Brunstedt, Solveig, 1996: Alsnu Kungsgård. Forskningsprojekt Hovgården, UV Stockholm Rapport 1996:71/1.
- Gustavson, Helmer, 2013: Lära sig och lära ut runor – med hjälp av futharken?, i: Situne Dei 2013. S. 31–40.

