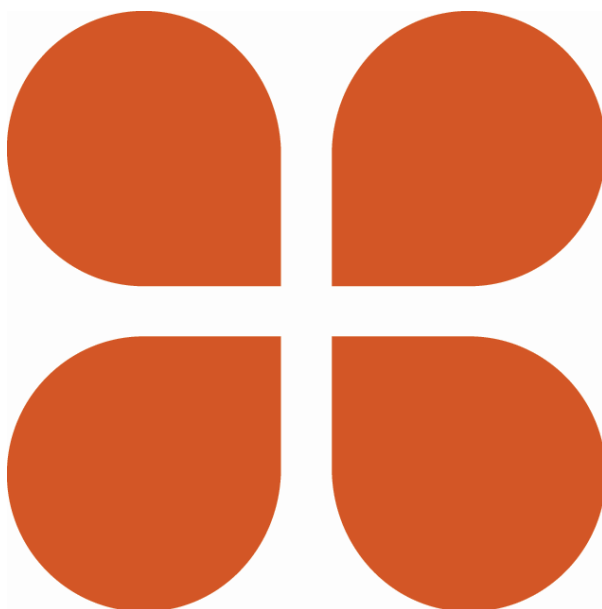


Runrapport från Riksantikvarieämbetet

Undersökning av en oregistrerad runinskrift i Sanda kyrka, Gotland



Riksantikvarieämbetet 2014

Box 1114

621 22 Visby

www.raa.se

riksant@raa.se

Datum 2014-02-21

Dnr 3.5.1-590-2014

Avdelning

Förvaltningsavdelningen

Enhet Kulturvårdsstöd

Författare Magnus Källström

Undersökning av en oregistrerad runinskrift i Sanda kyrka, Gotland

I samband med den invändiga renoveringen av Sanda kyrka 1956 upptäcktes och framtoogs en runinskrift som är ristad invändigt i sakristian. Ristningen nämns i förbigående av konservator Erik Olsson Sanda i hans rapport till Riksantikvarieämbetet (ATA dnr 5815/56), men uppgiften har av någon anledning blivit försedd och ristningen saknas därför i Gotlands runinskrifter 2 (1978), där övriga runinskrifter från Sanda kyrka behandlas.

Ristningen kom till min kännedom den 27 mars 2012 genom en förfrågan från Rebeca Kettunen vid Byggnadshyttan på Gotland. Jag granskade och dokumenterade inskriften den 7 maj samma år.

Ristningen finns på den norra väggen i sakristian, 20 cm öster om fönsterbågen och 140 cm över golvet. Den är delvis övermålad med en text från 1700-talet, men ändå mycket tydlig. Inskriften består av två rader med runor, 21,5 resp. 20,5 cm långa. Runorna i första raden är 3–5 cm höga, medan runorna i den andra raden är något lägre: 2–3,5 cm.

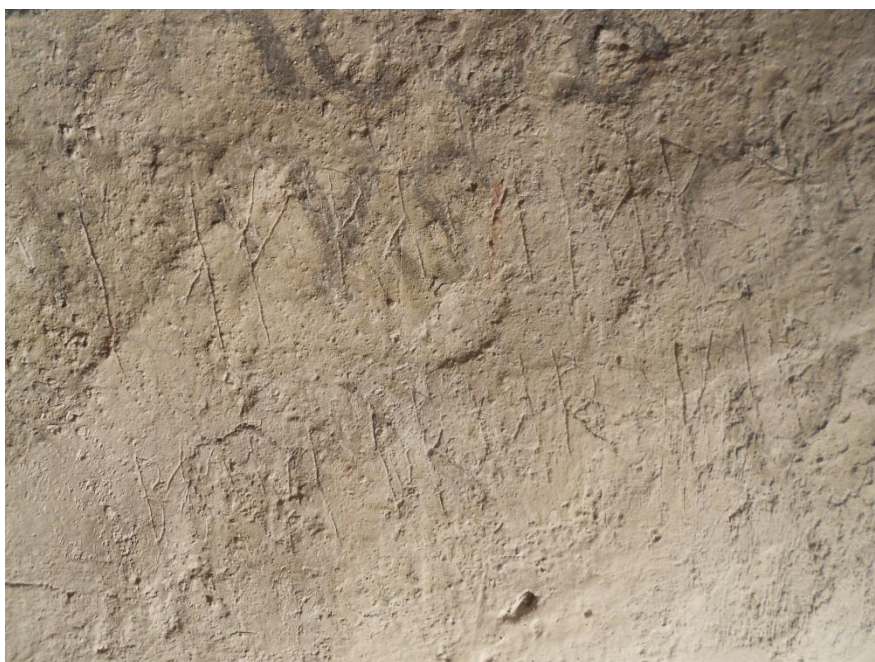


Fig. 1. Runorna i putsen på den norra sakristieväggen i Sanda kyrka. Foto Magnus Källström 2012.

Inskrift:



lafran : tuar m-

5 10

botul : þriar : mar

15 20 25

Lafrans tvār mark. Bötulfr þriar mark.

»Lafrans två mark. Botulf tre mark.»

Till läsningen: Inskriften i den övre raden börjar utan skiljetecken. 1 l har en liten skada nedtill på huvudstaven. 2 a har ensidig bistav till vänster. I 3 f skjuter den övre bistaven över något på den vänstra sidan av huvudstaven. 4 r har sluten form. Den övre delen av bistaven är rundad och den nedre svagt bågböjd. Huvudstaven i 5 a är något krokig. Runan har ensidig bistav till vänster. Runa 6 står högre än den föregående runan och liknar vid första påseende l. Huvudstaven har dock en fortsättning ovanför bistaven och runan bör läsas n. Därefter finns ett tydligt skiljetecken i form av två punkter. Runa 7 är t med ensidig bistav snett nedåt vänster. I toppen av runan sitter lite puts kvar. I 7 u är huvudstaven och bistaven inte förenade i toppen. 8 a har en ganska högt ansatt ensidig bistav snett nedåt vänster. Den övre delen av bistaven i 10 r har kantig form och den nedre delen är ristad i en ganska trubbig vinkel mot huvudstaven. Den övre delen av denna del av bistaven är fylld med puts. Inget skiljetecken finns efter runa 10, men det är ett något större avstånd till den följande runan. I 11 m har inte den högra bistaven förbindelse med huvudstaven. En repa som går över mitten av runan har

troligen uppkommit i samband med framtagningen av ristningen. Av runa 12 ses en huvudstav, som strax ovanför mitten är täckt med puts. Den kan mycket väl ha haft en **a**-bistav till vänster och möjligen skymtas också en sådan under putsen. Efter denna ses inga fler runor i denna rad.

Inte heller den nedre raden inleds med något skiljetecken. 13 **b** har rundade bistavar och den nedre delen av den övre bågen ansluter inte till huvudstaven. Nedre delen av huvudstaven i 14 **o** är täckt av puts. Runan har ensidiga bistavar till vänster (᠁). 15 **t** har en ensidig svagt bågböjd bistav till vänster. Toppen av runan är fylld med puts. Bistaven i 16 **u** har kantig form. Den övre delen följer en spricka i den ursprungliga putsen. Ett stycke av mitten av huvudstaven är täckt av kvarsittande puts. Bistaven i 17 **l** är ganska lång och utgår strax nedanför toppen på runan. 18 **p** har hög bistav som ansluter nära huvudstavens båda ändar. En liten skada med kvarsittande puts finns nedtill till höger på bistaven. Ett lodrätt streck innanför bistaven är troligen en framtagningsskada. Den övre delen av bistaven i 19 **r** har rundad form. Kvarsittande yngre puts finns på mitten av denna del av bistaven. Puts även i den nedre delen av 20 **i**. 21 **a** har ensidig bistav åt vänster. 22 **r** har samma form som 19 **r**. Därefter finns ett skiljetecken i form av två punkter. Bistavarna i 23 **m** är inte förenade med huvudstaven. Bistaven i 24 **a** är skadad, men både spetsen till vänster och anslutningen mot huvudstaven kan ses. Den övre bistaven i 25 **r** har mer kantig form än den föregående **r**-runan. Nedre delen av denna del av bistaven är täckt med puts. Efter denna runa kan inga ytterligare runor spåras.

Inskriften innehåller två personnamn, *Lafrans* och *Botulfr*, namn som båda har varit mycket vanliga på Gotland under medeltiden. Skrivningarna **lafran** och **botul**, som säkerligen speglar ett lokalt uttal av dessa namn, har dock inte tidigare funnits belagda i gotländska runinskrifter. Efter varje namn följer talen *två* resp. *tre*. Orden är böjda i nom. (eller ack.) sg. f., vilket visar att det följande ordet i båda raderna måste vara ett feminint substantiv. Även om dessa runföljder verkar vara oavslutade, råder det inget tvivel om att ristaren har avsett vikt- och värdeenheten *mark* f. 'mark'.

Enligt A. Noreen, *Altschwedische Grammatik* (1904, § 433.3) kan ordet *mark* i pl. nom. och ack. sakna ändelse efter kardinaltal och jag har därför valt denna form i normaliseringen ovan. Den stämmer också med vad som finns belagt i en senmedeltida runinskrift med rödkrita i Halla kyrka (G 140). Den avslutas nämligen med orden ... **um tōlf mark** »... om tolv mark», där *mark* givetvis är pluralis.



Enligt Sveriges kyrkor 3 (s. 133) är koret och sakristian i Sanda byggda omkring år 1300, vilket ger ett terminus post quem för inskriften. Förmodligen är den dock betydligt yngre, även om runformerna inte uppvisar några sämärken som kan användas för en närmare datering. De nedslipade namnformerna, **lafran** för *Lafrans* och **botul** för *Botulfr*, bör dock rimligtvis tyda på en rätt framskriden tid.

Bakgrunden till den ovanliga inskriften i sakristian är inte heller lätt att fastställa. Kanske rör det sig om penninggåvor till kyrkan eller om summor som Lafrans och Botulf antingen var skyldiga eller hade rätt att kräva. Beträffande den ovan nämnda inskriften i Halla kyrka har Elisabeth Svärdström (i *Gotlands runinskrifter* 2, s. 10) antagit att det har rört sig om »en donation eller annan insats för kyrkan».

Stockholm 2014-02-21

Magnus Källström
docent, post-doc. inom runforskningsområdet

Kopia till:

Rebeca Kettunen, Byggnadshyttan på Gotland
Pär Malmros, Gotlands museum
Länsstyrelsen, Gotlands län
Klinte pastorat