

Rapport från Riksantikvarieämbetet

Biologiskt kulturarv i Gallejaur



Författare Tomas Ljung.

Denna rapport har tagits fram inom ramen av ett forsknings- och utvecklingsprojekt rörande biologiskt kulturarv vid Centrum för biologisk mångfald, CBM. Färgfoto författaren där inget annat anges.

Omslaget visar Geittallen vid Svartlidmyran.

Riksantikvarieämbetet 2014

Box 1114

621 22 Visby

www.raa.se

registrator@raa.se

Innehåll

Inledning	5
Biologiskt kulturarv i Gallejaur.....	7
Kapitel 1. Biologiska kulturspår i Gallejaur.....	9
Kulturväxter.....	9
Inägornas gräsmarker och åkrar.....	9
Naturlig slåtteräng och betesmark	10
Träd på inägan	12
Timmerbyggnaderna som växtmiljö.....	13
Hemskogen inom kulturreseptatet	16
Hem- och utskogen i naturreservatet	19
I näverskog	25
Bergmyran med omnejd	27
Kläppen.....	28
Sälgar.....	30
Kapitel 2. Diskussion kring tolkningarna av biologiskt kulturarv.....	34
Diskussion kring de påträffade kategorierna av biologiskt kulturarv	34
Det historiska betetrycket.....	35
Brand och bete	36
Kommentarer till skötselplanen för Naturreservatet	37
Syfte	37
Generella synpunkter på områdesbeskrivningen i skötselplanen	37
Området kring bergets topplatå (VK 1).....	38
Frågor	39
Brandspår – betesspår	40
Förslag på skötselområde inom naturreservatet	41
5.3.3 Friluftsliv: Leder	41
5.4 Gränser	42
Kommentarer till skötselplanen för Kulturreseptatet.....	42
Syfte	42
1c. Byggnader, hägnader o.s.v.	42

2. Skogen.....	43
3. Bergmyran.....	45
Tack.....	46
Litteratur.....	47
Beslut.....	48

Inledning

Överallt i skogslandskapet råder ett gradvis avklingande brus efter tidigare släktleds liv och verksamheter. Skogen var för inlandets människor betesmark, visthusbod, höland, vedbod och redskapsbod. Denna långvariga extensiva kulturpåverkan har varit av stor betydelse för den biologiska mångfalden i våra nordliga skogar. Den har också utformat skogens och myrnarnas vegetation så genomgripande att spåren kvarstår under lång tid, ibland i sekler. Dessa biologiska kulturminnen har hittills studerats med endera antikvariska och kulturhistoriska glasögon eller med biologins och naturvårdens lupp och kikare. Härigenom har vissa aspekter av helheten blivit lidande. Etablerandet av begreppet biologiskt kulturarv är ett försök att inringa och beskriva åsidosatta aspekter av det boreala kulturskogslandskapet, genom att studera dess levande kulturspår och minnen som en del i en samlad helhet.

För tolkningen av det levande landskapets berättelser om mänsklig historisk närvaro har det biologiska kulturarvsinstrumentet på bara något decennium visat sig äga en betydande potential. Det har här blivit möjligt att samla ett antal välbekanta forskningssubstrat inom skogshistoria, agrarhistoria, etnologi, kulturgeografi, etnobiologi och ortnamnsforskning. I och med detta fundamentalt interdisciplinära förhållningssätt har under arbetet ett antal tidigare obeaktade aspekter och sammanhang därtill visat sig kunna fångas in och synliggöras. Det forskningsinstitut som hittills bäst har fångat upp de här berörda företeelserna och diskussionerna är "Skogsekologen" i Umeå, d.v.s. Institutionen för skoglig vegetationsekologi, som under ett par decennier systematiskt har utforskat de kulturhistoriska aspekterna hos våra boreala skogsekosystem. Två arbeten som belyser mycket av frågorna som tas upp kring Gallejaur är Jansson 2002 och Sivertsson 2005.

Denna rapport redovisar vissa företeelser som kan betraktas som biologiskt kulturarv, sådana de påträffats inom natur- och kulturresevatnen omkring byn

Gallejaur i Arvidsjaur kommun i Norrbotten. Arbetet har utförts hösten 2013 på uppdrag av Centrum för biologisk mångfald vid SLU, inom ramen för Riksantikvarieämbetets pågående kunskapsutvecklingsprojekt inom detta ämnesområde. Studien har omfattat en begränsad fältinventering av området, intervjuer med bybor samt viss källforskning. Syftet med en så begränsad undersökning har varit att utifrån de undersökningar som sedan 2010 gjorts av biologiskt kulturarv i Mellansverige, tillämpa de hittills gjorda erfarenheterna på ett betydligt nordligare landskap. Detta för att utröna vilka kunskapsvinster som ev. kan göras inför arbetet att sammanjämka bevarandemål och praktiskt skötselarbete i de båda reservaten. Arbetet utmynnar därför i ett antal förslag till justeringar och alternativa synsätt vad gäller kvalitetsmål och skötseltänkande.

Jämfört med sydligare studerade områden har Gallejaur ett förhållandevis grunt tidsdjup som jordbruk med traditionellt utmarksbrukande. I Dalarna och Värmland kan kontinuiteten i hävden av skogslandet pejas till åtminstone medeltid, medan nybyggarna i Norrbotten bröt mark först omkring år 1800. Denna korta nyttjandehistorik är dock endast skenbar. Dessa skogsmarker har nyttjats av skogssamer under oöverskådlig tid, vilket likaledes kan utläsas av spår i mark och vegetation. Dessutom har området tjänstgjort som utmark för både bete och virkesfångst för kustlandets mer eller mindre bofasta jordbrukare i ett antal hundra år. Detta växlande nyttjande är av stort värde för tolkningsarbetet och innebär en kreativ utmaning för arbetssätt och värderingstänkande.

Genom att identifiera ett antal aspekter av mänsklig verksamhet utifrån de spår som efterlämnats i vegetationen i området, har också en delvis annan bild av det kulturhistoriska landskapet uppstått, med uppenbara konsekvenser för avgränsning och prioritering för skydd och skötsel. Förhoppningen är att denna inledande studie ska kunna ge vägledning kring samordnandet av de olika reservatsambitionerna. Därtill vore det roligt om den inspirerade till ett fördjupat avlyssnande av de berättelser som vi nu förstått att skogslandet kring Gallejaur ännu viskar.

Biologiskt kulturarv i Gallejaur

Studien utfördes i fält under fyra dagar i vecka 37. Fältarbetet utgjordes av en översiktlig inventering av såväl byns inägomark (kulturresevat) som den bynära hemskogen (naturresevat). Därtill besöktes vid två tillfällen den till kulturresevatet hörande Bergmyran med omgivningar, liksom det planerade naturresevatet Svartliden. Båda dessa myrslätterområden tillhör Gallejaurs historiska utmarker. Fältarbetet föregicks och kompletterades med genomgångar av befintliga faktasammanställningar avseende området historia och brukningshistorik, äldre kartmaterial samt samtal med brukare och traditionsbärare på plats i Gallejaur.

Studien har varit översiktlig och har inte innefattat detaljkartering av vare sig biologiska eller kulturhistoriska värden. Då flertalet aspekter av dessa värden redan har inventerats och är förhållandevis välkända, har istället fokus legat på identifiering och dokumentation av biologiskt kulturarv. Flera aspekter även av detta är likaledes redan tidigare beskrivna och refereras i respektive avsnitt. I och med studiens översiktlighet har inte några detaljerade skötsel förslag formulerats. Redovisningen vill istället fokusera på den skillnad som det biologiska kulturarvs-synsättet kan innebära för slutsatser om områdets skötsel och vad detta kan tillföra de uppsatta målen i skötselplaner och beslut.

Redovisningen inleds med en genomgång av påträffade företeelser av intresse, med kortfattade resonemang kring tolkning och relevans. Därefter följer en analys-diskussion rörande möjligheter och begränsningar kring tolkningarna som helhet: urskiljandet av tidslager relaterat till brukningshistoriken samt värderingsmässigt ur respektive naturvårds- och kulturmiljöperspektiv. En samlad utvärdering av biologiskt-kulturarv-angreppssättet avslutar denna del. Studien utmynnar i en diskussion om möjliga vägar att nå föreslagna kvalitetsmål och skötsel av både natur- och kulturresevatet utifrån ett samlat BK-perspektiv. Här formuleras förslag till mål avseende de aktuella kategorierna av biologiskt kulturarv, liksom förslag på ytterligare insatser som kan behövas för att uppfylla framtida kunskapsbehov. För

de specifika statusbeskrivningar och åtgärdsförslag som formuleras i bevarandeplanen för NATURA 2000-området har ingen bedömning av relevans eller justeringsbehov gjorts.

En kategori-relaterad redovisning behöver inte nödvändigtvis vara indelad efter inäga och utmark. Idag är gränsen oftast tydligare mellan odlingsland och skog, eller mellan natur- och kulturresevat. Den bynära skogsmarken, hemskogen, är exempelvis till sin historia och karaktär annorlunda än skogen i övrigt. Detsamma gäller skogsmarken kring Bergmyran, som är rik på spår från äldre tid, men som än så länge varken ingår i natur- eller kulturresevaten. I redovisningen nedan beskrivs för varje kategori de aktuella miljöerna utifrån relevanta perspektiv.

För att mer i detalj fastställa Gallejaur's förutsättningar för biologiskt kulturarv skulle en jämförelse behöva anställas med andra motsvarande isolerade byar i Norrlands inland. Någon sådan har inte gjorts. Däremot kan rent allmänt konstateras att den grönstenspåverkade berggrunden i kombination med byns varma lidläge ger goda allmänna förutsättningar för vegetationen. Minst lika stor betydelse för närvaron av diverse biologiska kulturspår torde dock den välbevarade bystrukturen, kontinuiteten i brukandet och frånvaron av moderna jordbruksmetoder vara, liksom den mycket skonsamt brukade skogen inom byns utmarker.

Tack vare den sena tidpunkten på säsongen för besöket förelåg begränsade möjligheter för inventering av redan avbärgade gräsmarker och åkrar i byn. Den torra högsommaren gjorde också att torrängarnas försommaraspekter var borttorkade.

Nybygget Gallejaur och dess tvåhundraåriga utveckling till dagens märkvärdigt välbevarade by är väl värd att berätta, men utrymmet här medger inte någon extensiv historik. För den intresserade finns ett rikt material av läsvärda berättelser och uttömmande historiska beskrivningar i refererade arbeten av Eva Gradin, Ingrid Metelius, Stefan Höglin samt Elisabet Öberg & Birgitta Öster.

Kapitel 1. Biologiska kulturspår i Gallejaur

Kulturväxter

Gallejaur har kunnat uppvisa en tämligen rik trädgårdskultur, med en rikedom av både köksväxter och prydnadsväxter, vilken har kartlagts och beskrivits av Elisabeth Öberg och Birgitta Öster. Av de många olika arter och äldre sorter som förekommer kan två kategorier särskilt utpekas som intressanta biologiska kulturspår. För det första har vi sådana äldre kultur- och medicinalväxter som kan antas ha odlats eller främjats på platsen alltsedan nybyggartid. För det andra är det de prydnadsväxter (av i hög grad centralasiatisk proveniens), som på 1920-talet ingick i SJ:s och Hushållningssällskapets fröblandningar och som har kvarstått sedan dess.

Till den första kategorin hör dels inhemska arter som *tibast* och *vänderot*, vilka förekommer i byns närområde, dels avsiktligt införda arter som traditionellt har nyttjats medicinskt som *mästerrot*, *humle*, *pepparrot* och *renfana*. Av humlen berättas att man förr framställt jäst, dessvärre utan uppgift om beredningssättet (Gradin 2000). Beskrivningar av dessa arters kulturhistoria i Norrland ges även av t.ex. Katarina Ågren (1976).

Till den andra kategorin hör ett antal arter och former som är ovanliga i odling idag och som i sig utgör ett värdefullt vittnesbörd om en för trädgårdsodlingen viktig epok i Nordsveriges inland. Exempel på dessa växter är *ullsyren*, *finnros*, *praktnäva* och *finnslide*. För vidare diskussion och detaljer, se Öberg & Öster 2010.

Inägornas gräsmarker och åkrar

Gallejaur har inte hyst några större arealer naturlig fodermark inne i byn i modern tid. Tack vare de kring förra sekelskiftet ianspråkstagna Gallejaur- och Rörmyrarna norrut efter sjöstranden kunde man fokusera på spannmålsodling, vilket

omvittnas av den stora rundlogen från 1890-talet. Sedan dessa kultiverade myrvidder åter överdämts vid mitten av 1960-talet upphörde merparten av djurhållningen.

För åkermarken i byn gäller att den fram till om 1950-talet dominerande kornodlingen vid mitten av 1960-talet ersattes av omväxlande insådd flerårig fodervall och kreatursbete. Potatisodlingen har flyttats runt inom åkergrändarna. Rovor har i senare tid främst odlats till fårfoder. Linodling har prövats någon enstaka gång. Idag betar byns får både plöjd och oplöjd mark i byns norra del. På inägornas gamla åkermarker har aldrig konstgödsel spritts, utan enbart stallgödsel. Konstgöding spreds enbart på de myrar som under 1910-20-talen odlades upp till fodervall (Metelius 2011).

Naturlig slåtteräng och betesmark

Slåttermarker med lång hävdkontinuitet påträffas i byn framför allt i åkerrenar, vägslänter, gårdstun och diverse marginalmarker kring jordkällare, uthus och täkter. Vad som under olika tider har ingått i hägnader och betats är inte lätt att reda ut. En fläckvis hög frekvens av betesmarksarter som stagg, rölleka och skogs-näva i oplöjda gräsmarker skvallrar om att marken under någon period ingått i någon betesfålla.

Hårdvallsängarna domineras av frisk rödvenäng med ett bitvis stort inslag av örter. Här påträffas bl.a. *rödven*, *prästkra*, *liten blåklocka*, *ormrot*, *skogsnäva*, *backnejlika* och *ängsskallra*. I överkanten av täkterna och på små moränkullar övergår marken i skarpare torrängs- och hedtyper, dominerade av *fårsvingel* och lavar. Här kan man bitvis hitta rika bestånd av *kattfot* samt ovanligare arter som *låsbräken* och *höstlåsbräken*.

Mats Karström har kartlagt förekomsten av ängssvampar i Gallejaur och har hittills noterat ett 25-tal arter vaxskivlingar, fingersvampar och jordtungor. Detta höga antal placerar Gallejaur bland de värdefullaste kända ängssvampslokalerna i Norrbottens län. Bland fynden märks de för Norrbotten ovanliga *lutvaxskivling*, *mörk blodvaxskivling* och *spetsvaxskivling*. (Karström 2011). Då ängssvamparna generellt är mer slätter- än betesgynnade torde denna artrikedom kunna antas indikera en lång slätterkontinuitet på de stenbundna gräsmarkerna. (Janols 2012).



Sjukvarters långliar. Ett vältaligt minne från tiden före sjödamningen, då byns hö slogs nere i sjölanden.

Lövgrensgården tidigt 1950-tal. Här framgår tydligt vilka trots allt ansenliga arealer hackslog som fanns i byn, liksom hur gles och välbetad tallskogen närmast byn var.



Träd på inägan

Som i de flesta norrländska inlandsbyar dominerar rönnen inne i byarna, i den mån några träd alls finns. Även om björk, sälg och lönn förekommer, så är det rönnen som sätter sin prägel på de gamla bygderna med sina höstfärger och bärklasar som lockar in höstskogens fåglar i byarna. Att rönnen ända sedan äldsta tid har intagit en särställning i nordiska kulturbygder är ofta konstaterat. På flera äldre bilder från Anders Larsas poserar gårdsfolket framför någon av de gamla rönnstubbarna. Dessa socklar hade sannolikt nått sitt omfång genom upprepad tuktan och lövtäkt. Rönnsens löv hölls för att tillsammans med sälgens vara det allra värdefullaste lövfodret och det är nog ingen tillfällighet att det är just vid rönnen man valde att placera sig för fotografering. Dessa socklar försvann troligen på 1960-talet och de sista resterna grävdes bort vid restaureringen av trädgården 2011.

Enligt Ebba Karlsson *strök* man löv från sälg och asp och torkade på logen. Till korna blandades lövet med agnar och varmt vatten till en sörpa som här kallades *daida* (Gradin 2000). Efter Signe Karlsson (1918–1996) finns följande berättelse om lövstrykningen kring byn bevarad:

Med korgar, yxa och en ganska lång käpp med en järnkrok i ena ändan bar det iväg. Bäst går arbetet om man tar små grenar längst ner och ut och arbetar sej inåt. Om stammarna ej är grövre än att man med händerna kan böja ner dem går strykningen snabbast och bäst. Tjockare, äldre stammar, klättrade någon vig och spänstig person upp i, grep tag runt stammen det högsta möjliga med händerna och svingade sej ut i rymden. Om han var för lätt så han inte kunde böja ner stammen ända ner till jorden blev han hängande. Om "bajar'n" hängde där fritt i luften var det bara för markpersonalen att gripa tag i hans skor och hjälpa honom dra ner "spetet". Sen hjälptes alla åt med att hålla ner och stryka lövet av alla grenar i stammen. Smäkrare stammar tog man käppen med kroken och böjde ner så man kunde nå stryka lövet. Om säljen hade blivit alltför gammal och grov, då fick yxan gå. Det gick ju nästan inte att böja och för det andra "rann sälja a rot'n", kom det nya skott med bättre löv nästa vår.

Enligt Crister Lövgren pågick lövstrykningen inne i byn åtminstone hela femtio-talet, medan lövtäkten på utmarken torde ha upphört långt tidigare. Se bilden på sidan 33.

Timmerbyggnaderna som växtmiljö

Anders Larsagården i Gallejaur är unik i Norrbotten vad gäller antal ekonomibyggnader knutna till en enda gårdsplats. Av de fjorton timmerbyggnaderna står därtill tretton på ursprunglig plats. Detta är av särskilt intresse för epifytfloran. Vissa av de sällsynta och hotade lavar som har timmer som sitt huvudsakliga (och ibland enda kända) substrat fordrar dels att timret är minst 250 år gammalt (som timmer) och därtill att byggnadens orientering inte har ändrats. De sällsynta timmerhuslavarna återfinns nämligen som regel enbart på byggnadernas norr- och västväggar och försvinner osvikligt om byggnaden flyttas och väggarnas exponering förändras.

Att inte fler specialiserade lavar anträffas på de omålade rundtimmerbyggnaderna i Gallejaur beror med största sannolikhet på att de inte är tillräckligt gamla än – den äldsta bebyggelsen härstammar från tidigt 1800-tal. Deras potential som lavhabitat är därmed mycket stor, och kommer växa under det närmaste seklet. Detta är en mycket viktig faktor att beakta, med tanke på den begränsade nyproduktionen av lämpliga substrat i landskapet.

Att utvecklingen hos timmerbyggnaderna är på rätt väg för lavpåväxten utvisas av att ett par sällsynta lavar redan har funnit sig tillrätta på Anders Larsas mangårdsbyggnad. Det rör sig om *sotlav* och *ladlav*, den senare är rödlistad i kategorin nära hotad (NT). Ladlaven, som inte är lika skuggfördragande som de övriga kulturvedslavarna, växer på den östvända knutbrädan i sydöstra knuten. Med fortsatt varsamt underhåll utan rödfärgning eller överdrivna saneringsåtgärder har de grå gamla timmerhusen i byn alla chanser att bli hemvist för några av våra allra sällsyntaste arter (Hermansson 2011).

Motivet till att lyfta timmerbyggnadernas funktion som lavsubstrat i skötselplaner och byggnadsvårdssammanhang föreskrivs i första hand av de timmerlevande arternas sällsynthet och i mindre grad av deras potential som tolkningsinstrument för historiska skeenden.



Mästerrot och humle vid Karlssons.



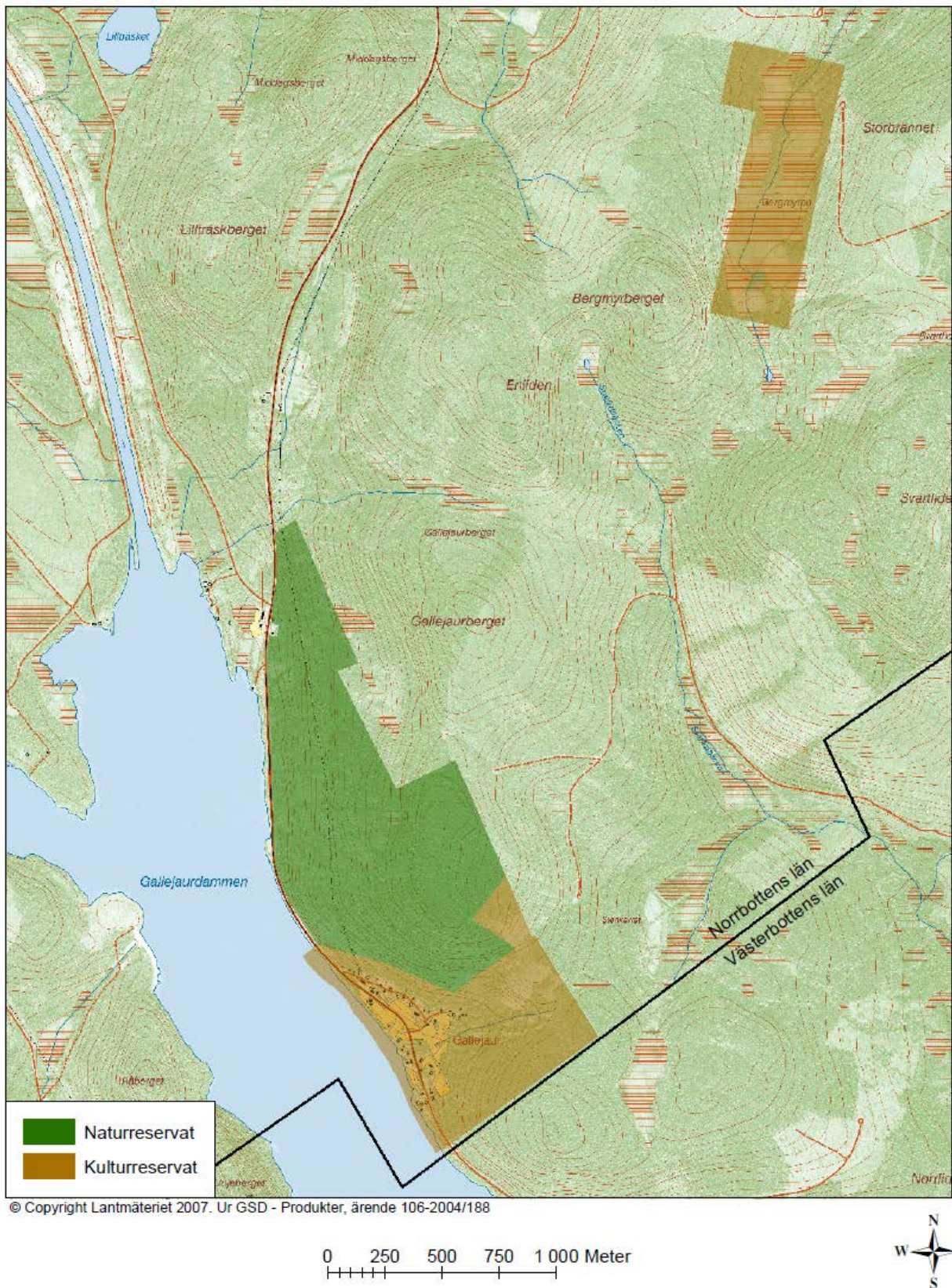
Vårdbjörken vid Anders Larsas – byns karaktärsträd no 1.



Knuten med ladvlav vid Anders Larsas.



Självvuxna detaljer i furu. Härbre Lövgrens.



Gallejaur's läge och utbredningen hos naturreservat respektive kulturresevat. Området i norr är Bergmyran.

Hemskogen inom kulturreseptatet

För enkelhetens skull kallas i denna rapport den skogklädda delen av den gamla inägomarken norr och nordost om byn för hemskogen. Det är denna del som idag uppvisar de tydligaste spåren av skogsbete och det är detta parti som ingår i kulturreseptatet. Hur öppet detta översta parti mot utmarken har varit i äldre tid är inte så lätt att sluta sig till, men troligast är att såväl denna del av inägan som den anslutande delen av utmarken tillsammans utgjorde en bred zon av gles, talldominerad och kraftigt kulturpåverkad betesskog. Denna luckiga och örtrika skog sträckte sig sannolikt sedan hela vägen upp längs söderslutningen ovan byn, där många spår av såväl brand som bete och andra aktiviteter är talrika. Eftersom dagens reseptatgräns inte direkt motsvarar någon äldre gräns kan vi kanske tillåta oss den ohistoriska termen *hemskog* om denna mark som troligen har varit närmast helt öppen under byns mest intensivt brukade perioder. Idag avgränsas denna skog nedåt byn av fårbetesfållornas skihagar och uppåt av det stadiga staket som markerar skiljet mellan kultur- och naturreseptatet.

Denna skogsremsa påverkas i hög grad av det ur moränen framströmmande kalkhaltiga grundvattnet, vilket ursprungligen torde ha bidragit starkt till att motivera etableringen av byn. Här är skogen rik på myrstackar, vilket är ett tecken på hög produktion och ett karakteristikum för betade skogsmarker. Intill dessa myrstackar har intressanta svampar påträffats, däribland en ny tryffelart för Sverige, *Protoglossum aromaticum*. I sig inget biologiskt kulturspår, men ett tydligt belägg för den extraordinära biodiversitet som de betade skogsmiljöerna kan uppvisa. Att åtminstone denna zon varit betydligt öppnare ännu för några decennier sedan intygar Crister Lövgren, som minns hur orkidéerna var långt talrikare på 1960- och 70-talen än idag.

Markvegetationen i den slutna barrblandskog som idag utgör hemskogen på inägoskiftet varierar något, men utgörs huvudsakligen av örtrika stråk, som markerar var grundvattnet går särskilt ytligt. Dessa saftigt gröna stråk utgörs av arter som *linnea*, *revlumner*, *vårfryle*, *björk-* och *klotpyrola*, *gullris*, *kärrfibbla* och *knärot*. För

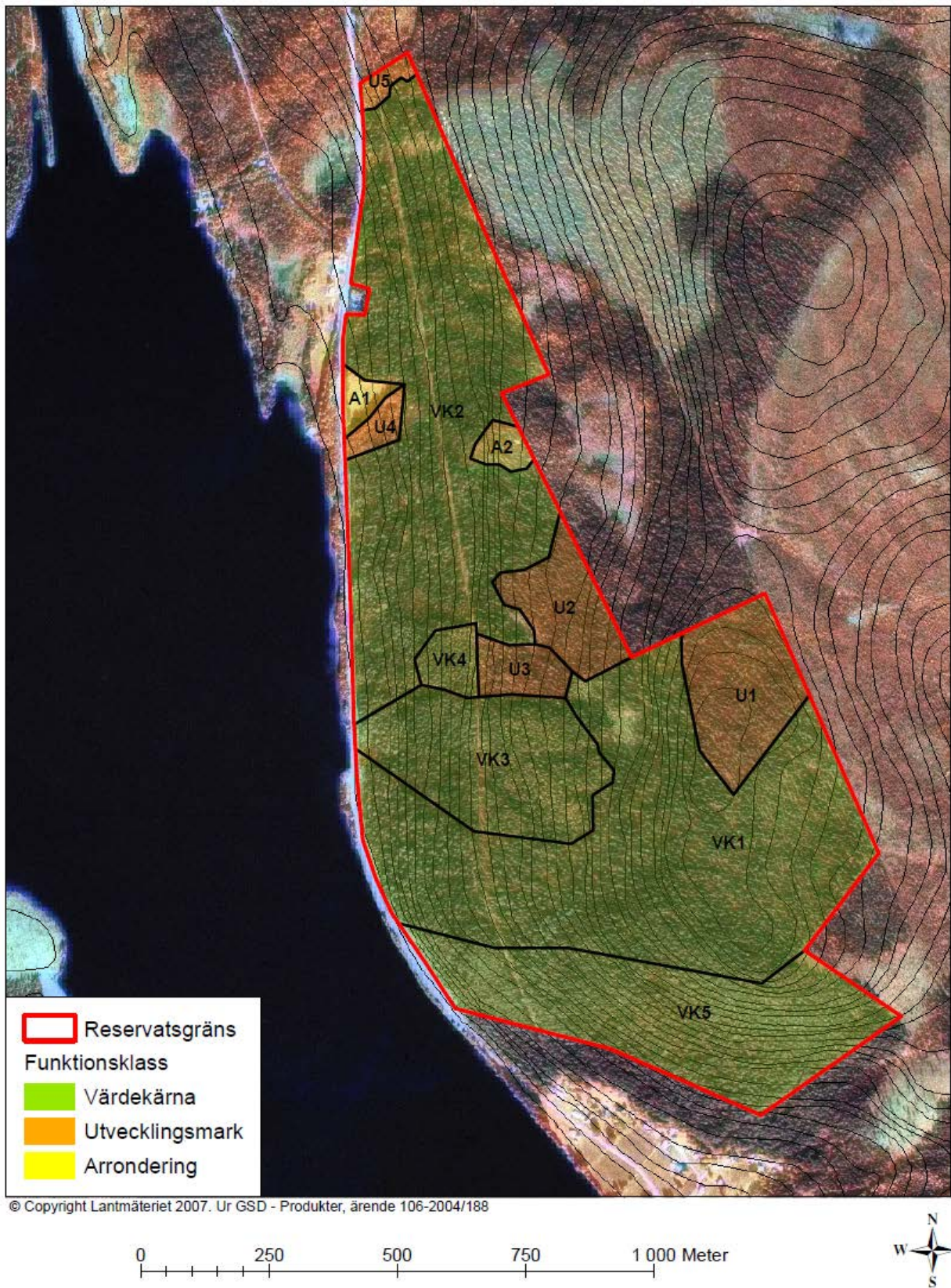
trettio år sedan blommade *nornan* rikligt i den då ganska glesa skogen, idag återfinns blott enstaka individer. I gengäld har den allt skuggigare granskogsmiljön visat sig gynnsam för den i sen tid upptäckta orkidén *skogsfru*.



Skogen närmast byn är av ren ängsskogskaraktär med en mångfald örter. Foto Leif Björk



Nornan har varit ett signum för Gallejaur's betesskogar, men är idag nästan borta. Foto Leif Björk.



Naturreseptats utbredning med skötselplanens olika delområden.

Hem- och utskogen i naturreservatet

Högre upp i sluttningen avklingar effekten av grönstensförekomsten tämligen drastiskt. Blockigheten ökar och tillgången på ytnära markvatten avtar. Västsluttningen ovan byn utgörs av blåbärstallskog med ett stadigt ökande inslag av gran. Fältskiktet övergår i tämligen ordinär risvegetation.

Längre åt söder blir sluttningen öppnare och mer talldominerad, rikedomerna på enbuskar antyder att skogen här varit kontinuerligt öppnare och mer intensivt brukad genom bete och plockhuggning. Här är också antalet brandskadade träd och stubbar störst. Riktigt gamla furor uppvisar spår av tre bränder, medan flertalet har ett eller två brandljud. Många kulturspår återfinns här, såsom stubbar efter dimensionshuggningar, provhuggna tallstubbar, rösade gränsmarkeringar, bleckor i gammeltallar, gamla res med stängselvirke samt rester av gamla fångstredskap.

Avverkningsstubbar av grov torrfura visar på timmerfångst. Ofta är stubbarna höga med provhugg i nederdelen och flertalet förefaller ha fällts med yxa. Ibland har de ratats helt men bräcks av blåst och snö. Torrfura föredrogs till grövre byggnadstimmer i äldre tid, då det var starkt och stabilt och lätt att frakta. Alla takåsar i rundlogen i Gallejaur är av torrtall.

Framställning av tjära var en viktig syssla både för husbehovet och som biinkomst. I samband med att skogsavverkningarna uppefter Skellefteälven nådde hit under 1820–30-talen så blev det plötsligt gott om stubbar att tillvarata. De flesta lämningar av tjärdalar finns längre ned efter älven men en inrasad och övervuxen tjärdal återfinns i hemskogen inom naturreservatet.

Jakten har alltid varit en grundläggande utkomst för nybyggarna. Långt in på 1900-talet brukades allehanda slags gillerdon i Gallejaur. Redan i hemskogen närmast byn träffar man på rester av rävtanor och flakagiller och högre upp i skogen finns gamla mårdfällor i träd. Då den siste utmarksjägaren Sven Lövgren (f. 1924) blev för gammal att gå i skogen tog hans syskonbarn och desarmerade alla fällor och fångstgiller de kunde träffa på.



Provhuggen och ratad furustubbe.



Rest av rävtana från mitten av 1900-talet.



Trolig vilplats för getare, Gallejaurbergets topp.

Uppåt toppartiet vidtar en flack, gles och marig granskog med enstaka grova tall-överståndare. Här är fältskiktet över stora partier gräsdominerat med stort inslag av lummer, kovaller och gamla enar, vilket tillsammans med tydligt betes- och trampdeformerade granar vittnar om ett intensivt betesbruk under lång tid. Troligen har detta parti varit ett viktigt betesområde, dit djuren gått både under och efter vallningsepoken. Skogens struktur bekräftar att under 1800-talet getter och i senare tid får utgjort ett viktigt inslag; brantberget norr om byn kallas f.ö. Getberget.

En torr moränbacke på 470 m.ö.h., omgiven av grova bleckade tallar, har sannolikt tjänstgjort som vilställe både under och efter getningsepoken, som pågick fram till 1940-talet (Metelius 2000). Fritt betande får och hästar sökte sig säkert hit för att undkomma knott och mygg. Sådana torra sandbackar kallas här *häststamparställen*. Platsen kan därtill mycket väl ha en historia som skogssamiskt mjölkningsgärde. Närheten till Mausjaurs sameby medförde bl.a. att åborna i Gallejaur ägde uppemot 30 *skötesrenar* var i byns renhjord, ett privilegium för nybyggare i lappmarkerna (Höglin 2002).

I skogsslutningen mot sjön norrut från byn är skogen hårdare genomhuggen, dock ställvis med en hel del uppemot 300-årig tall kvarstående.¹ Här finns många olika kulturspår från skilda epoker. Kring den lilla myren nedanför västbranten vittnar enstaka trampgranar om betesbruket, medan inga spår syns av den hägnad som troligen har ingärdat myren. Spår av det stängsel som drogs över berget på 1950-talet syns däremot i form av räta rader av smågran uppe i västslutningen. Denna gräns skulle kunna sättas som bortre gräns för "hemskogen" i skötselsammanhang.

¹ En anledning till att så mycket äldre skog undgick dimensionshuggningarna lär enligt en spridd uppfattning i bygden vara att Gallejaurbönderna var kloka (och rika) nog att främst hugga på andras mark. Det innebar att man köpte rotposter och drev skog hos grannarna och kunde således behålla den fina timmerskogen för egen räkning. Man såg sig heller inte nödsakad att sälja av sin skog till bolagen som andra gjorde. En tänkbar förklaring till att de grova och gamla furorna har överlevt de senaste 70 åren kan mycket väl hänga samman med att Gallejaur har brukats och drivits av kvinnor, som i skogen primärt såg andra resurser än virke och timmer.

I västsluttningen anas rester av flera gamla rågångar eller timmervägar. Här står en mycket grov stubbe från en nyligen bruten jättofura, med många bleckor och huggspår runtom hela stammen. Möjligen är det fråga om ett gammalt gränsmöte.



Rest råsten i gammal skiftesgräns.



Flerfaldigt bleckad gammal fura, eventuellt ett gränsmärke.



Gammelfura med tre brandljud, alla mot norr.



Gran med spår av bete, eventuellt efter gammal hage.



Betes- och snöskadad tall i toppskogen.



Betespräglad skog på södra topplatån.



Ensam näverlöpt björk i sydsluttningen ovan byn.



Nävertäkt, troligen från första hälften av 1900-talet.



Kvarglömd näverlo under granarna.

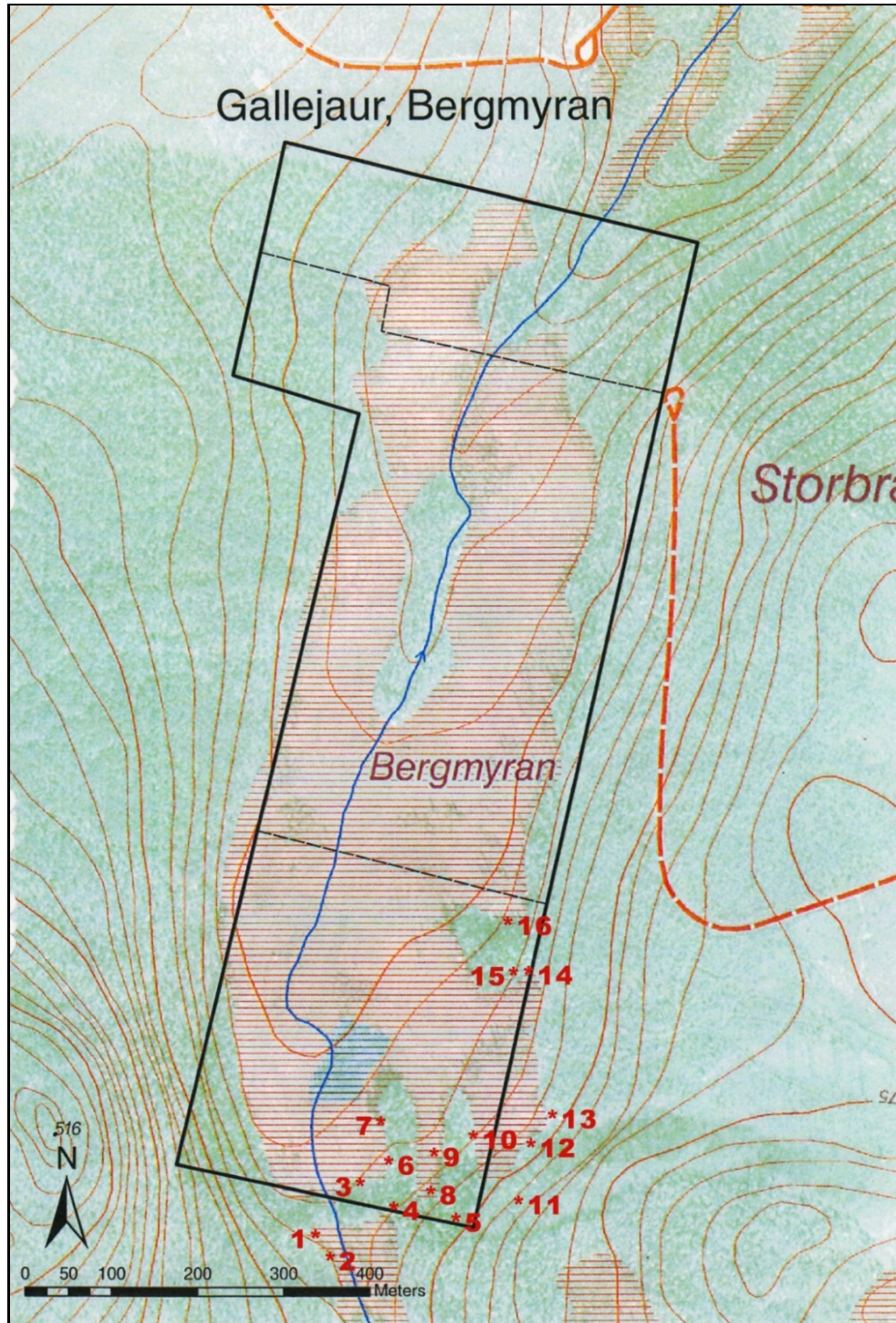
I näverskog

Längre norrut längs kraftlinjen sträcker sig ett björkdominerat skogsparti från den huggna gatan upp mot berget (inom område VK3). Detta område kallas *Bjarkbränne*, vilket indikerar att björken kommit upp efter någon av de stora bränderna på 1800-talet.² I nederkanten av beståndet vetter mot ledningsgatan ett gammalt nävertag. Här inom ett område av drygt tre ha återfinns ett 20-tal äldre björkar med spår av nävertäkt. I anslutning till täkten finns en kvarlämnad och övermossad näverstack eller *näverlo* under ett par granar, samt en gammal stege som sannolikt nyttjats för näverskörd från de högstammiga glasbjörkarna. Enstaka näverskattade björkar påträffas även spritt inom område VK5.

Fynd av näverloer är inte så vanliga, trots att de har lagts upp mest överallt är man tagit taknäver och även av samer för torvkåtor. Nävret läggs plant i lager på lager med ytterbarken nedåt och överst placeras stenar eller så grävs lon över med torv eller jord. En näverlo av ca 120 års ålder undersöktes av arkeologer i Skarvsjö i Stensele (Vb) 1978 och i RAÄ's bebyggelseregister finns en registrerad näverlo från fjällägenheten Örnbo inom Sorsele Kronoöverloppsmark (Nb). Beskrivning av tillverkning av näverlo återfinns i Kjellström 2013.

Mycket näver gick åt till taken vid de äldsta gårdarna. Även om ingenting återstår idag så tillverkades säkerligen också näverskor och näverkontar i gårdarna. Bland de näverföremål som finns bevarade kan nämnas runda burkar i svepteknik, flätade småkorgar samt *nevertöllern* och *nevertaskern*, d.v.s. nätflöten och nätsänken på ett stort antal av byns gamla fisknät.

² Enligt en uppteckning uppkom Bjarkbränne efter att "gubben" i Gallejaur (trol. den förste nybyggaren, Pehr Svensson) bränt av det stora hallonfall som uppstått efter skogselden. Detta för att han märkt hur hallonen drog till sig plockare från Glommersträsk, vilkas närvaro han betackade sig för. På den svedjan kom björken upp. (Nedtecknat under en studiecirkel i Vuxenskolans regi).



Kulturreseptatet Bergmyran. I stort sett all skafferad mark slås traditionellt. De sexton röda markeringarna är grova gamla sälgar (troliga lövfoderträd) som identifierades under hösten 2013 (se nedan).

Bergmyran med omnejd

Myrslåttern kring Bergmyran–Svartlidmyran har brukats av Gallejaurborna sedan åtminstone 1830-talet, vilket såväl laga skifteskartor som ristningar i de åtta ursprungliga rundtimmerladorna ute på myrvidden vittnar om. Att bedöma åldern på de förhållandevis enkla översilningssystem som ännu ses i form av grunda diken, är svårare. Dessa diken är till stor del igentorvade och ger ingen klar helhetsbild. Att man från inloppet i söder har försökt sprida vattnet över myrplanet är dock klart.

Exakt vilken artsammansättning Bergmyran har haft under slåtterns storhetstid finns inte dokumenterat. Vad som idag kan konstateras är att den återupptagna slåttern utan tvekan gynnar förekomsterna av dels de värdefulla foderväxter som dominerar myren – *flaskstarr*, *trådstarr*, *blåtåtel* och *tuvsäv* samt i blöta partier *sjöfräken* och *vattenklöver* – dels små myrväxter som *slåtterblomma*, *myggblomster*, *dvärgtätört* och *myrjordtunga*.



Bergmyrans ändlösa starrvidder ”fönnas” vilket innebär att hälften av myrens 13 ha slås varje år, medan hälften får vila. Sommaren 2013 slogs den östra halvan. Allt hö hässjas och stuvas sedan in i de åtta restaurerade gamla ladorna, för att sedan forslas hem till byns får på vinterföret.

Här och där ute i gräsmyrarna står strödda rester av hässjevirke kvar. I kanten av starrängarna finner man också gränsmarkeringar i form av bleckor i tallar eller störor med snedhuggen topp nerkörda i torven, någon gång med ägarmärken. Både Svartlidmyran och Bergmyran hörde liksom andra småmyrar i området till Gallejaur, så dessa spår markerar troligtvis Gallejaurböndernas slåtterskiften. På ladornas timmer påträffas bl.a. sotlav.

Ett kvardröjande kulturspår utgör även rester av ”hagen”, gärdesgården som varit stängd kring hela myren, vilket tydligt framgår av laga skifteskartan. Här är det i mindre grad frågan om rester av fysiskt stängselvirke och oftare indikationer genom rader av kreatursgnagda träd längs den forna sträckningen.

Att man även här har svedjat skogen för betets förbättrande utvisar flera tallstubbar med brandljud, liksom det faktum att området norr om Svartlidmyren än i dag heter *Storbrännet*. Att den mycket sällsynta skålsvampen *vårtsporig brandskål* nyligen påträffades här kan indikera att området har brunnit återkommande, alternativt att fläcken där den dök upp är en gammal eldplats.

Kläppen

Under det senaste halvsekle har merparten av de gamla naturskogarna kring myrarna avverkats. Inom Bergmyrans dalstråk finns likväl en hel del riktigt gamla tallar sparade, varav åtskilliga uppvisar spår i form av brandljud, bleckor och i ett par fall ristningar. Intressantast är här den prominenta och i trakten välbekanta *Getartallen*, med en mängd ristade signaturer ända upp i kronan (se omslagsbilden). Den står på en torr sandig liten kulle i Svartlidmyran – *Kläppen* eller *Holmen* kallad – vilken säkert har tjänat som vilplats för getarfolket under 1800-talet. För detta talar förutom signaturerna även närvaron av granar med betesdeformationer i skogen intill samt en kallkälla i myrkanten. Att denna plats även har varit känd som gammalt mjölkningsgärde för skogssamer antyds av beteckningen ”gammal Lappvall” i en ort- och platsnamnsuppteckning som gjordes i Gallejaur på 1970-talet. Full bekräftelse härpå får vi av en utsaga från samnen



Bleckad fura vid slättermyr nära kalkkälla.



Ristad fura med talrika huggspår.

Oskar Lundström, Stenbacken, född 1881, nedtecknad av hembygdsforskaren Harry Wallström 1967, där Lundström berättar om de sommarvallar han känner till i trakten. Han nämner bl.a. Svartlidenvallen, "*Gvarpo gaile gähde*" (*Gvarpo* – bränne, *Gaile* – flera lider efter varandra, *Gähde* – vall).³

³ Angående den samiska stavningen har prof. em. i samiska språk, Olavi Korhonen, påpekat att denna samiska benämning kan skrivas *Guarbbagájllageäddie*. "Guarbba bränna, plats för skogsbrand, *gájlla* är inte tolkat".



Skogssamisk seite

Den seite som står i skogen nära Bergmyran kan förmodas vara hitflyttad. Inga tecken på någon offerplats finns i anslutning till stenen. Andra offerplatser finns beskrivna från Mausjaur's renbetesområden. Offerplatser avslöjas genom rikare vegetation tack vare förhöjd näringshalt i marken. Där ben och horn deponerats finner man dessutom ofta lämmelmossa, *Tetraplodon*.

Sälgar

Ett påtagligt inslag i den blandskog som omger slåttermyrarna, är de grova gamla sälgar som finns utspridda i den glesa tallskogen. Ingenstans bildar de bestånd eller dungar, utan återfinns i lite rikare eller fuktigare lägen i sluttningar, bryn och myrkanter. Vanligen uppträder de med ett par hundra meters lucka. Omkretsen på deras stammar varierar mellan 125 och 250 cm och de förefaller de vara någorlunda likåldriga – om än av svåruppskattad ålder. Det stora flertalet uppvisar ett tämligen enhetligt förgreningsmönster, med en tät kvast av merendels grova grenar, utskjutande från en begränsad zon omkring 1,5–2,5 m över markytan. Spår av yxa och såg ses på några träd. Vissa av träden uppvisar även tydliga hypertrofiska

stamansvällningar av det slag som brukar indikera upprepad mekanisk tuktan. Träden uppvisar likaså ofta grova eller mycket grova stubbsocklar eller rotklumpar. Över hela området finns dessa sälgar spridda till ett antal av åtminstone 40–50. Yngre sälg förekommer mycket sparsamt i området och några mellanformer eller klenträäd med motsvarande brytningsmönster förekommer inte. Detta sälgbestand har därmed flera egenskaper som indikerar fodertäkt.



Ruin av grov trolig fodersälg.



Sannolikt hamlad sälg med rotsockel.



Gammelsälg med Anisticka.

Att getar- och slätterfolket under vistelserna kring de stora myrlanden i Bergmyrberget och Svartlidberget inte skulle ha passat på att förse sig med sälgarnas näringsrika och begärliga löv, verkar osannolikt. Även om björklövet gav rikt lövfoder, så finns många vittnesbörd om att getter och får fick hålla tillgodo med lövris av björk, medan sälgens och rönnens löv reserverades för nötkreaturen (Gradin 2000). Detta ”stryklöv” torkades ofta med det ordinarie höet i ladorna.

Gamla lövfodersälgar tycks i nordliga skogar ofta ha stått glest utströdda i skogslandskapet, uppstammade och toppkapade för att hålla lövverket utom mulars räckhåll. Ofta är de hemvist för kryptogamer och insekter som fordrar kontinuerlig tillgång på grov sälg i öppna eller halvöppna lägen. Bladlavar som *lunglav* och *skrovellav* förekommer dock ytterst sparsamt här och vilka insekter som kan dra nytta av sälgarna i Bergmyrberget är dåligt undersökt. En exklusiv och nordlig art som uppenbart drar nytta av närvaron av de åldriga foderträden är *dofttickan* eller *sälgdjukan*, som förekommer på flera av sälgarna i området. Denna svamp har uppskattats av såväl samer som nybyggare för sin starka anisdoft och har tjänstgjort som både krydda i matlagning och för att ge vällukt åt t.ex. kyrknäsdukar och dopkläder (Ågren 1976).



Den sista lövhässjan av traditionell modell i Gallejaur sätts upp mellan två tallar uppe i berget av Lennart Lövgren. Demonstration i samband med filminspelning, tidigt 1970-tal. Fotograf okänd.

Kapitel 2. Diskussion kring tolkningarna av biologiskt kulturarv

Diskussion kring de påträffade kategorierna av biologiskt kulturarv

Denna undersökning har sina klara begränsningar, vilka först som sist behöver redovisas.

1. Då inventerarens erfarenhet av höjdsskogar i Lappland inte tidigare har omfattat detta slags spår måste en reservation göras för feltolkningar och förbiseenden.
2. Då endast fyra fältdagar stod till buds för att utföra inventeringen, gör den inga anspråk på att vara fullständig. Delar av områdets nordligaste delar (VK 2) berördes endast mycket flyktigt. Att mycket matnyttigt och förbisett skulle påträffas vid en detaljerad kartering av området är högst sannolikt.

För biologiskt kulturarv gäller att flertalet företeelser är lätta att hitta men svåra att tolka. Det stora flertalet spår behöver förstärkning i form av korrelat. För att säkerställa en tolkning kan det ibland räcka med att liknande företeelser finns spridda inom området. Ofta kan dock stöd behöva sökas i form av muntliga berättelser, platsnamn eller litteraturuppgifter.

I Gallejaur med omnejd har ett antal viktiga företeelser påträffats som utan tvekan förtjänar att klassas som biologiskt kulturarv. Hit hör de gamla tuktade och på olika sätt märkta träd, som dels markerar stigar eller utslåtterskiften och dels berättar om lövtäkt, nävertäkt, bärgning av timmer och tjärved, betesbränning och jakt. Hit hör också alla olika betes- och slätterpräglade skogstyper och vegetationstyper. Allt

detta bildar ett brett spektrum av olika aspekter av historiskt brukande av utmarken. På samma sätt berättar förekomster av medicinalväxter och ängsflora om specifika hävdformer och historiska nyttjanden på inägomarken.

En annan sida av det biologiska kulturarvet utgör de människoskapade miljöer som har blivit hemvist för unika arter eller populationer, utan att för den skull alltid ”koda” för något specifikt historiskt brukande. Hit hör förvisso återigen lövfoderträden och slättermarkerna, men lika mycket timmerhusen med sin krävande lavflora. Till allt detta kommer sedan alla de företeelser som inte är direkt biologiska, men som i större eller mindre grad bidrar till att skärpa helhetsbilden och fungerar som stöd för tolkningar. Hit hör kallkällor, resta stenar, rösen, diken och gropar efter diverse verksamheter.

Det historiska betetrycket

För att i möjligaste mån säkerställa tolkningen av historiska spår efter människor och djur i Gallejaur, är det angeläget att försöka rekonstruera betesbrukets historiska förutsättningar. Det har inte varit möjligt att inom ramen för denna studie genomföra någon mer detaljerad genomgång av äldre kart- eller arkivmaterial. Utifrån samtal med byborna har dock försök till en uppskattning gjorts rörande kreatursbeståndet i byn över tid. Även om inga nedtecknade detaljuppgifter har bevarats kan en sannolikt ganska god uppskattning göras utifrån fähusbeståndet.

Utgår vi från byns äldsta ladugård, Anders Larsas, så har den 6 bås och en kätte som rymmer ett tiotal får. Fåren fick säkert tränga ihop sig på vårvintern, då en kätte behövdes för de nykomna kalvarna. I stallet finns plats för 3 hästar. Besättningen var som störst under barmarkspenningen fram till höstslakten och uppgick till ungefär 4–5 mjölkkor, 1 kviga, 3–4 kalvar, 10–15 får/getter inklusive årslamm, samt 1–2 hästar. Detta kreatursbestånd rådde i Gallejaur fram till 1860-talet, då gård och ladugård nr 2 byggdes och djurbesättningen i byn fördubblades. Gård/ladugård nr 3 byggdes 1888, så vid sekelskiftet 1900 bör byns totala djurbesättning ha uppgått till runt 20 kor och kvigor, 10-talet kalvar, ett 40-tal småfä samt 4–5

hästar. Hur fördelningen getter/får såg ut är oklart, men att getter hölls ännu på 1930-talet är omvittnat.

Antalet gårdar i byn fortsatte att öka tills kulmen nåddes på 1950-talet, då här fanns sju ladugårdar. Då det nu dessutom var möjligt att leverera mjölk till mejeriet i Glommersträsk försökte man utöka antalet mjölkkor. Vid denna tid betades skogen av uppskattningsvis ett 40-tal kor och kvigor tillsammans med 60–70 får och en hop om kanske 6–8 hästar. Enligt en enkät som socknens näringskommission sammanställde 1944 gick boskapen i Gallejaur på bete i skogen 60–70 dagar och på odlad mark i 20–30 dagar (Metelius 2000). Att det fria skogsbetet i just detta skede begränsades genom stängsling får antas ha resulterat i ett än hårdare betetryck på hemskogen kring byn.

Brand och bete

Vissa av de strukturer som vi gärna tolkar som kulturbetingade kan ha andra orsaker. Företeelser som trädslagsblandning, trädtäthet och mängden död ved är i många fall funktioner av naturliga processer som skogsbränder, stormar, snöförhållanden och topografi. Vi kan inte säkert veta om den expansion av gran som vi idag ser i tallskogarna kring Gallejaur lika mycket är ett resultat av utebliven brand som av uteblivet skogsbete. Formulerandet av skötsel mål för skogarna behöver därför ske med stor hänsyn till de boreala skogarnas naturliga dynamik.

Eftersom vi på goda grunder kan förmoda att kombinationen av brand och bete har varit viktig för att skapa de strukturer vi ser idag, så kan det vara angeläget att planera för möjligheten att komplettera ett återinsatt skogsbete med naturvårdsbränningar i olika skalor. Vad som riskerar att motverka nyttan av naturvårdsbränningar är utsikten att mängden tolkningsbart biologiskt kulturarv förminskas. En skogseld riskerar att utplåna torrträd med markeringar eller spår och gamla enbuskar och getbetade granar försvinner. Likväl kompletterar brand och bete varandra så väl, att man knappast kan bevara kulturskogens vegetationstyper och strukturer med blott den ena skötselformen. Här visar det biologiska

kulturarvsperspektivet tydligt på bristerna hos naturvårdens gängse verktygslåda, som med eldens hjälp vill efterlikna den ”naturliga” dynamiken, men som sällan klarar att upprätthålla den glesa betesskogens strukturer och biologiska potential.

Kommentarer till skötselplanen för Naturreservatet

Syfte

Redan i beskrivningen av syftet med naturreservatet finns formuleringar av portalkaraktär som måste problematiseras. Här framgår att området skyddas för att ”bevara ett sammanhängande naturskogsområde och dess urskogsartade karaktär”. Utifrån vad sammanställningen ovan visar, råder det väl knappast någon tvekan om att denna urskog i sin helhet utgör ett kulturlandskap, om än delvis av reliktkaraktär.

Hur denna synbara motsättning ska behandlas beror helt på vilken syn man har på påföljderna av denna etikettering. Att den gamla betade och brukade skogen har behållit naturskogsvärden (om än knappast urskogsvärden) borde inte behöva innebära mer än en eloge åt det senaste seklets bönder. Problemen uppstår vid kollisionen mellan synsätten på hur detta syftemål skall uppnås. I de tre punkter som uppställs som villkor anges nämligen att ”Områdets orördhet bibehålls genom att exploatering och arbetsföretag i området förhindras”.

Generella synpunkter på områdesbeskrivningen i skötselplanen

Beskrivningen av skogens beståndskaraktär och tillstånd synes över lag vara relevant, liksom delområdesindelningen. I några fall är dock den skogshistoriska tolkningen värd en diskussion, i synnerhet där olika slutsatser tenderar att landa i olika ställningstaganden rörande skötselbehov och -mål. Exempelvis slås här fast att de äldsta träden sannolikt har avverkats under ”äldre tiders dimensionsavverkningar”. Samtidigt finns här ett stort antal 300–500-åriga tallar kvar spridda över området (vilka torde ha motiverat passusen om ”urskogsartad karaktär” i målbeskrivningen) och flertalet stubbar är huggna med yxa. Varifrån förmodandet

om att dimensionshuggningar skall ha gått fram över området är taget redovisas ej. En misstanke om att man här har låtit en förutfattad mening om yttre lappmarkens skogshistoria styra omdömet är svår att undvika.

Grundfrågan i arbetet blir vilka ambitioner och skötsel mål som de befintliga kulturspårerna då kan och bör motivera. Frågan hänger delvis samman med den dignitet som vi beslutar oss för att tillmäta de biologiska kulturspårerna. För att rätt kunna bedöma i vilken grad man ska låta kunskapen om utmarkens nyttjandehistoria styra dagens markanvändning, krävs kunskap om de olika arternas och biologiska strukturernas bundenhet till kontinuerligt skogsbete, slåtter och andra traditionella näringsfång. En miniminivå kommer behöva identifieras för den skötsel och den areal som behöver omfattas av kontinuerlig eller sporadisk skötsel för att de biologiska kulturvärdena skall fortleva.

Området kring bergets topplatå (VK 1)

I skpl beskrivs denna del av skogen som ”Här är påverkan från människan som minst i området”. Detta avser uppenbart frånvaron av avverkningsspår. Skogen ger intryck av att vara typisk ’höjdlägesgranskog’, d.v.s. gles, trånvuxen och undertryckt granskog. I skpl beskrivs den som urskog. Medan merparten av granarna torde ha uppkommit efter betesbranden 1805, så är de utspridda gamla tallarna (och de äldsta granarna) rester från tiden efter storbranden på 1600-talet. Markvegetationen domineras av gräs och örter.

Skötselplanens omdöme stämmer om man tittar på spårerna från tiden före senaste branden. Vad avser senare kulturspår finns en del, kanske från timmerhuggningarnas tid. En anledning till att man inte avverkat ända upp på toppen kan vara att tallarna redan då stod mycket gles samt att den hushållningsfilosofi som skonat så många av sydslutningens gammelfuror omfattade även detta bestånd.

Frågor

1. Är det korrekt och rimligt att betrakta och benämna ett parti av byns gamla hemskog, beläget mindre än en kilometer från gårdarna, för ”urskog”? Rimligen måste all skogsmark inom så nära avstånd från byn ha varit kraftigt ianspråktagen och påverkad. Frågan är om vi här inte istället ser något av det verkligt unika med Gallejaur; nämligen att brukandet av den egna skogsmarken under så långt tid har försiggått med så skonsamma metoder. Ett faktum som vad gäller äldre tid synes förklaras av att man köpte avverkningsrätter på annans mark, och vad gäller det senaste halvsekle åtminstone delvis bör kunna tillskrivas förhållandet att jordbruket helt har skötts av kvinnor. För att säkrare kunna uttala sig om beteshistoriken i skogen kring toppartiet, bör man noga eftersöka märken i tallar, spår av vedtäkt intill ”vilplatsen”, samt lämningar efter gamla eldstäder. Om denna tolkning visar sig stämma bör den nämnda formuleringen ”människan” ev. bytas ut mot ”skogsbruk”.
2. Kan den särpräglade skogen kring toppartiet enbart vara formad av brand, snötryck och klimat, då höjden över havet här inte överstiger 500 m. Jämfört med höjdlägesskogar i sydligare boreala områden är den glesa skogsstrukturen med gräs och rikligt med örter och lummer en bra indikation på skogsbete. Ser man sedan på de enskilda granarna (och även vissa något yngre tallar), hade den höga frekvensen av deformerade stambaser och täta riskjolar knappast gett något alternativ i sydligare tajgaskogar. Ytterligare ett indicium för att detta part varit mulbetat under lång tid antyds av den centralt belägna öppna plats, som uppfyller alla krav på en idealisk vilplats för getare och skogsbetande kreatur. Gammeltallarna intill denna öppna yta saknar förvisso signaturer och bleckor, men platsen är omgärdad av typiska betespräglade ”getgranar”. Ett skäl till att man här inte har brytt sig om att rista i träden kan helt enkelt vara att inga utom byborna själva rörde sig i området.
3. Hur säkert kan man säga att här alls har försiggått regelrätta dimensionsavverkningar? Kan inte de provhuggna stubbar man ser härröra från timmer-

eller tjärvedshuggning för husbehovsbruk? Och om dimensionshuggningar har gått över berget, varför har man då lämnat så många friska gamla grova timmerträd? (jfr skogen kring Bergmyran). Vilka är argumenten för att inte de befintliga stubbarna i sin helhet härstammar från de senaste hundrafemtio årens uttag av nyttovirke från byn?

Brandspår – betesspår

I skötselplanen nämns att man i område VK 1 finner granar som är kvistfria till 3–5 m höjd, samt granar med skador nederst på stammen; båda företeelserna upptas som exempel på häftiga markbränder. Här kan tilläggas att gamla betesspår/gnagspår av getter och får på unga granar kan orsaka liknande märken, samt att ”uppstammade” granar kan indikera att kolning har försiggått i området. Stora mängder granris åtgick vid milresningen. Ansenliga kvantiteter granris kan också ha åtgått till strö i fähusen, även om detta säkert oftast togs ännu närmare byn. Utan detaljstudium kan man dock inte härleda de olika spåren. Dessutom finns ju bevisligen här spår efter 1805 års brand i såväl tall som gran, så sannolikt förekommer här alla nämnda spårslag.

Skötselplanens beskrivning av områdets brandhistorik är bitvis förvirrande och svårtolkad. I beskrivningen av det brandpräglade och bördiga område VK 5 (som uppges omfatta endast 1 ha), nämns att det täta 80–100-åriga granbeståndet troligen har skapats av en ”mänskligt framkallad brand, kanske för att få bättre bete”. I övrigt nämns överallt 1805 som det sista brandåret. Att riktade mulbetesrensningar skulle ha företagits här även senare förefaller mycket troligt, med tanke på att detta är det bördigaste skogspartiet i hela området, där grönstenspåverkat markvatten strömmar fram ytligt och ger en rik markvegetation, som måste ha utgjort en attraktiv betestrakt. Man måste vidare hålla i minnet att inte alla markbränder ger upphov till tolkningsbara spår i träd.

Förslag på skötselområde inom naturreservatet

I grova drag sammanfallande med område VK 5 löper kartans ”gräns för gammelskog”. Ungefär här gick 1955 års stängslingsgräns. Denna ”hemskogsgrens” skulle därmed kunna vara en lämplig avgränsning för mer intensiva skötselambitioner inom naturreservatet. Vid en revidering av skötselplanen för reservatet vore det önskvärt att åtminstone detta område (förutsatt att kartans avgränsning av VK 5 är den rätta) – som omfattas av ”fri utveckling” – inte bannlyser skogsbete. Hela detta parti kunde bli ett lämpligt ”hemskogsskifte”. Här kunde ett återupptaget skogsbete kombineras med gallringar, bränning och en i stora drag gemensam skötsel med Kulturresevatets föreslagna utvidgade betesområde B. Huruvida delområde VK 5 därmed behöver avgränsas separat eller kunde få en gemensam gärdesgård med ett modifierat område B är en rent praktisk fråga.

Enligt skpl finns enstaka sälgar i VK 2 längst i norr. Eftersom detta område endast besöktes flyktigt kan ingenting sägas om eventuell nyttjandehistorik eller skötselpotential hos dessa träd.

5.3.3 Friluftsliv: Leder

I förslaget till dragning av nya stigar genom området bör viss hänsyn tas även till BK och skogshistoria, så att t.ex. nävertäkt, skogsbete och husbehovshugningar belyses på ett representativt sätt. Den i skpl angivna markeringen följer inte någon befintlig gammal körväg eller stig. En stig som verkligen skulle förtjäna att rustas upp är den mellan Gallejaur och Bergmyran, vars sträckning är lokaliserad, men som behöver röjas och bleckas upp. Stigen från byn till den gamla uppodlade myren Stenkärret skulle också behöva rustas. Spännande vore att försöka lokalisera den äldsta körvägen till Rörträsk därifrån Gallejaur's nybyggare härstammade. Dess sträckning finns beskriven och kavelbroar m fl spår går ännu att se, dock utanför reservaten.

All iståndsättning av dessa gamla leder bör kompletteras med något slags information om historiken.

5.4 Gränser

Någon reglering av gränsen för NR bedöms inte som motiverad av BK-skäl. Däremot bör utredas om den stängsling som 1955 års reglering av skogsbetet medförde har orsakat någon bestående påverkan på hemskogen, som skulle kunna utgöra argument för ett separat hanterande av detta område enligt ovan. Sannolikt innebar dock denna inskränkning av skogsbetet en så kortlivad fas, att någon avvikelse från skogsbetesmarken i övrigt aldrig hann uppstå.

Kommentarer till skötselplanen för Kulturrestatet

Syfte

I punkt ett under uppnående av syftena med KR framhålls att markanvändningen ska grundas på "äldre tiders" åker- och ängsbruk, m.m. Denna formulering är aningen otillfredsställande och skulle vinna på att preciseras. Även om flera olika epokers brukande ska speglas så bör detta framgå. Genom att Gallejaur in i modern tid har bibehållit så många äldre tiders brukningsformer så finns det kanske ingen anledning att kliva längre tillbaka än till 1960-talet. Genom att den stora dammbyggnationen i grunden rubbade byns förutsättningar är i vilket fall varje försök till storskalig rekonstruktion av äldre epoker dömd att bli ohistorisk. Detta bör kunna ses som en frihet att experimentera och slippa binda sig vid en specifik tidsperiod i byns liv.

1c. Byggnader, hägnader o.s.v.

Beroende på hur planerna utvecklas kring skötsel av hemskogen inom Naturreservatet (VK 5), kan en eller flera led behöva tas upp i det befintliga stängslet i gränsen mellan KR och NR-området.

Byggnadsvårdsplanen (bilaga 10) bör ses över med hänsyn till den aktuella och potentiella epifytfloran på de omålade gamla timmerbyggnaderna och förses med en upplysande passus om behovet av anpassning och helhetssyn i detta samman-

hang (har ej haft tillgång till planen). För en diskussion om lavarnas betydelse i sammanhanget, se avsnittet om timmerbyggnader ovan.

Beträffande hägnadssystemen bör rekommendationen även tydligt beskriva att hänsyn behöver visas de gamla gärdesgårdarnas funktion som substrat för lavar. Därför bör underhållet av stängslen ske med ett gradvis utbytande av sina beståndsdelar. Nyttillkommande störrar och stolpar bör utgöras av obehandlat, senvuxet furuvirke. Dessa aspekter behöver även inkorporeras i restaureringsplanen.

2. Skogen

Inledningstexten är motsägelsefull. Här talas först om att skogen närmast byn har nyttjats för husbehov, dock med relativt litet virkesuttag. I nästa mening hävdas att behovet av virke, byggnadstimmer och bränsle tillgodosågs av skogen nära byn. Denna oklarhet bör rättas till, kanske med införande av begreppet *hemskog*.

Ett beaktande av begreppet *hemskog* kan vara motiverat av flera skäl. Kulturresevatets övre gräns motsvarar inte någon hävdhistoriskt betingad gräns; en sådan hade endera följt den gamla inägo gränsen, eller också följt 1955 års skogsbetesgräns (se ovan). Vilken exakt definition som begreppet *hemskog* haft i byn återstår att utreda (Crister Lövgren kan utveckla detta). Om ingen tydlig gräns går att definiera, kan man få ledning av de spår efter just ved- och virkestäkt som kan spåras i den bynära skogen, liksom kvardröjande spår från skogsbete. Utifrån 2013 års besök framstår det som rimligt och kanske önskvärt att den övre gränsen väl skulle kunna vara motiverad, utifrån befintliga kulturspår och rimlig närhet från Gallejaur's gårdar. För att inte bli ohistoriskt behöver dock begreppet förankras lokalt.

I texten påtalas dels att skogen är svagt betespåverkad och dels att frånvaron av hävd har lett till att lövinslaget ökat. Hellre än att tala om svag eller stark betespåverkan, vilket är alltför subjektivt, kan skogen beskrivas som fläckvis mycket *tydligt* betespräglad, även om inslaget av gran och tall har ökat markant de senaste 40 åren. Kvalitetsmålen säger här att delar av skogen ska nyttjas för bete, samtidigt

som första punkten anger att skogen ska uppvisa en tydlig betespåverkan på lämpliga, örtrika ställen. Man bör här ha i minnet att risvegetationen har hunnit sluta sig över tidigare örtrika partier i en mycket ojämn gradient, betingad dels av markens bördighet, dels av tidsavståndet sedan mulbetet. ”Lämpliga ställen” kan därmed vara platser som idag uppvisar tätt blåbärsris, såsom flerstädes i Kulturreseptatet ovan område B och inom N-område VK 5. Eftersom djuren alltid betar på för dem lämpliga ställen är det här som utvecklingen mot art- och örtrikare vegetation automatiskt tar sin början. Som helhet är utvecklingen i så hög grad avhängig både skogsbruksaktiviteten, djurslagen och betestrycket att man nog bör avstå från att detaljspecificera händelseförloppet. Målet om ”tydlig betespåverkan” kan här i all sin otydlighet vara funktionellt, förutsatt att bedömningen görs av den som har blick för florausvecklingen och äger kunskap om området över tid.

Kap 2 kan förslagsvis avslutas med en rekommendation med följande innehåll: För att förenkla hanteringen av den värdefulla bynära skogen ovan Anders Larsas kan hankärdesgården ovan område B flyttas 50 m upp i skogen, alternativt att en skogsfålla skapas här inom kulturreseptatet. Fördelen med det första alternativet är att man får en betad brynzon, som kan anpassas och kombineras med riktade gallringar, lokala bränningar etc. Ett sådant skogsbete behöver i alla händelser kombineras med utgallring av yngre och medelålders gran och tall, så att den önskade luckigheten uppnås. Viktigt är att dessa gallringar sker gradvis och helst manuellt och med häst, för att undvika röjningsgödslingseffekter och markskador på den bitvis översilade och ömtåliga marken. Hanteringen av denna skogsbetesfålla bör kunna genomföras oavsett vilket djurslag som blir aktuellt. Idealet är att nötkreatur får möjlighet att bistå i restaureringsarbetet. Kontinuerliga uppföljningar av effekterna på markens flora och mykota (svampliv) behöver också genomföras.

För resonemang om denna betesfållas möjliga samordnande med område VK 5 inom naturresseptatet, se ovan.

3. Bergmyran

Avgränsningen av kulturreseptatet Bergmyran är så snävt tilltagen att inte ens hela den fordom slåttrade och ingärdade torvmarken ingår, än mindre den kraftigt kulturpåverkade skogsmark som ansluter till myrkomplexet Bergmyran–Svartlidmyran. De i kap 1 beskrivna gamla träden med spår av vallningsbruk och lövtäkt som finns spridda inom ett minst 3 km² stort område är därmed helt oskyddade idag. Även om trädristningar och lämningar med traditioner omfattas av kulturminneslagen, så fortsätter skogsbruk och annan exploatering att utgöra påtagliga hot.

De gamla sälgarna kring Bergmyran–Svartlidmyran representerar ett mycket högt värde, såväl biologiskt som kulturhistoriskt, och deras bevarande är angeläget för såväl den historiska förståelsen som för de arter som har grov gammal sälg som sitt huvudsubstrat.

För såväl lövfoderträden som för övriga gamla träd med kulturspår bör en detaljerad inventering företas, utifrån vilken antingen individuella skötselplaner upprättas, eller så beskrivs behovet utifrån ett antal enkla typbeskrivningar (t.ex. frihuggning, återhamling, värden). En oundviklig och mycket viktig följd-diskussion blir här frågan om nyrekryteringen av sälg i allmänhet och av grov sälg i synnerhet.

Med tanke på att hela området torde omfatta minst ett hundratal träd med kulturspår och därtill ett äldre stratum med ett okänt antal skogssamiska lämningar (däribland mjölgården, barktäkter och en seite), skulle kulturreseptatet behöva utvidgas till att inkorporera både Svartlidmyran och Bergmyrberget. Kunde ett sådant större omland med sina befintliga kulturspår inkluderas, vore lika mycket vunnet för den kulturhistoriska förståelsen som för den biologiska mångfalden. Och Bergmyrans redan idag unika miljö skulle komma att infogas i en helhet av alldeles unik representativitet och åskådlighet.

Tack

Ett varmt tack riktas härmed till de personer som bidragit till att fylla denna rapport med kunskap och insikter. Först och främst ett stort tack till Crister Lövgren och Leif Björk, Gallejaur's traditionsbärande och outsinligt kunniga vårdare och skyddsänglar. Utan deras entusiastiska bistånd hade undersökningen knappast blivit något att sammanställa. Ett postumt tack också till Ebba Karlsson och hennes systrar för deras outtröttliga och kärleksfulla livsgärning, som idag har blivit kulturreservatet Gallejaur. Ett varmt tack för allsköns kunskap och diskussioner också till Elisabeth Öberg, Sture Westerberg och Mats Karström. Slutligen ett varmt tack till Gallejaur's husföreståndare och kökschef Agneta Dahlberg, som alltför hastigt lämnade sitt jordiska värv i november 2013.

Litteratur

- Gradin, E. 2000. *Gallejaur – etnologisk dokumentation*. Rapport 544, Norrbottens museum.
- Grenander, G. 1937. "Lövtäkt i norra Sverige" i *Norrbottnen*. Norrbottens läns hembygdsförening, Luleå.
- Hermansson, J. 2011. *Åtgärdsprogram för bevarande av hotade lavar på kulturved i odlingslandskapet (2011–2016)*. Rapport 6439, Naturvårdsverket.
- Höglin, S. 2002. *Kulturhistorisk utredning av lappmarksbyn Gallejaur, Arvidsjaurs kommun, Norrbottens län*. Konsultrapport Riksantikvarieämbetet.
- Janols, A. 2013. *Ängssvampar i Dalarna*. Länsstyrelsen Dalarna.
- Jansson, U. 2002. *Ett gammalt kulturlandskap i Vindelfjällen – skogshistoria och markutbytande i Vournavagge under 300 år*. Rapport 2002:15. Institutionen för skoglig vegetationsekologi, SLU, Umeå.
- Karström, M. 2011. "Gallejaur – en längtans plats" i årsboken *Gallejaur 2011*. Luleå.
- Kjellström, R. 2012. *Nybyggarliv i Vilhelmina 1. Träd och växter som resurs*. KGAA 119/CBM rapport 65. Kungl. Gustav Adolfs akademien för svensk folkkultur, Uppsala.
- Metelius, I. 2012. *Inägomarken i byn Gallejaur, Arvidsjaurs kommun*. Rapport från Piteå Museum/Länsstyrelsen Norrbotten.
- Sivertsson, K. 2005. *Till synes orörd skog – naturvärden och kulturhistoria i Rekdalen under 400 år*. Examensarbete nr 7. Institutionen för skoglig vegetationsekologi, SLU, Umeå.
- Spång, L. G. 1978. *Rapport över arkeologisk undersökning av näverdepå, RAÄ 382 Skarvsjö 2:4, Stensele socken, Storumans kommun, Västerbottens län*. Västerbottens museum.

Westerberg, S. 2011. ”Bergmyran, en skönhet mellan de omslutande bergen” i årsboken *Gallejaur 2012*. Luleå.

Ågren, K. 1976. ”Skrivet och berättat om vilda växters användning” i *Västerbotten* 3:76. Västerbottens läns hembygdsförening. Umeå.

Öberg, E. och Öster, B. 2010. *Trädgårdar i Gallejaur. Restaurerings och skötselplan*. Länsstyrelsen Norrbotten.

Beslut

Länsstyrelsen Norrbotten 2007-12-11: Bevarandeplan Natura 2000 Gallejaur SE0820740.

Länsstyrelsen Norrbotten 2008-08-05: Bildande av kulturreseptatet Gallejaur i Arvidsjaur socken och kommun. Beslut och skötselplan.

Länsstyrelsen Norrbotten 2008-08-11: Bildande av naturreservatet Gallejaur i Arvidsjaur kommun. Beslut och skötselplan.