

Rapport från Riksantikvarieämbetet

Risgären

Speciella gärdesgårdar på skånska



Denna rapport är skriven av Ulf Lundwall, fältbiolog samt natur- och kulturmiljövårdare, främst på Hörjelgården, samt Urban Emanuelsson, professor vid Centrum för biologisk mångfald, SLU, och Högskolan Kristianstad.

Foto: Ulf Lundwall, där inget annat anges.

Riksantikvarieämbetet 2015

Box 1114

621 22 Visby

www.raa.se

registrator@raa.se

Innehåll

Inledning.....	5
Historisk bakgrund	7
Risgären i Skåne.....	7
Risgären i övriga landet.....	8
Risgären i Europa.....	9
Olika typer av risgären	12
Risgäre.....	12
Levande risgäre	13
Enbuskgäre	16
Stenbottnat enbuskgäre	18
Slånbuskgäre	19
Stenbottnat slånbuskgäre.....	22
Betydelse för biologisk mångfald	25
Referenser och lästips.....	26
Tack.....	28

Inledning

Idag leder ordet gärdesgård tankarna till endera stenmurar eller hankgårdesgårdar av trä. Men i det gamla bondesamhället fanns det betydligt fler sätt än så att hägna in eller ut boskapen. Typiskt för sydligaste Sverige var olika former av risgären.

*”Gärdesgårdarna begynte straxt skilja Skåne från andra delar av Sverige och voro dessa av åtskilliga slag.”*¹

Carl Linnæi Skånska resa år 1749

På många håll i Sverige används ordet gärde om ett stycke mark kring vilket ett gårdsle eller gårdsel, det vill säga en gärdesgård, kan sättas upp. I Skåne har nomenklaturen dock traditionellt sett annorlunda ut. Där kallades istället markstycket för vång medan gärde – i folkmun gäre – betecknade gärdesgården runt vången. Ett *risgäre* är således inte en vång som håller på att växa igen med buskar och ris, utan en hägnad uppbyggd av buskar och ris runt själva vången. Och Carl von Linné syftade på olika typer av stängsel, inget annat, när han under sin skånska resa 1749 beskrev *skedgärde*, *flätgärde* och *vasagärde*.

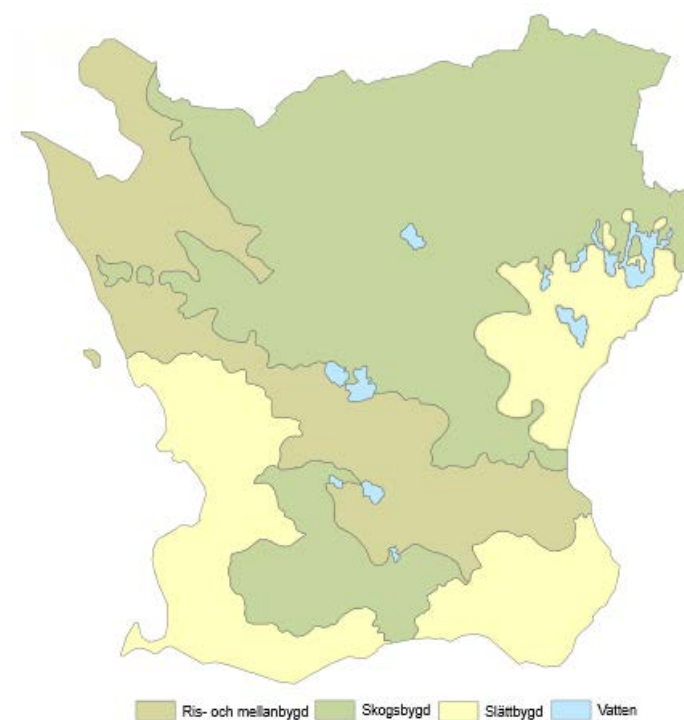
Inte heller ordet risgäre är otvetydigt definierat, utan står för olika typer av hägnader i olika källor. Vi ska nedan försöka bidra till att reda ut begreppen utifrån den vokabulär som använts av Claes Bergendorff, före detta ekolog och markvårdare på Hörjelgården, Naturskyddsföreningen i Skånes fastighet i Sjöbo kommun.² De typer vi kommer att beskriva är *risgäre*, *levande risgäre*, *enbuskgäre*, *stenbottnat enbuskgäre*, *slånbuskgäre* och *stenbottnat slånbuskgäre*. Beteckningarna är mestadels konstruerade och inte historiskt belagda, men vi hoppas att de ska vara till hjälp för att ge en uppfattning om de olika gärestypernas konstruktion och utseende.

¹ Linné, 1975, s. 89.

² Bergendorff, 2008.

Denna rapport bygger i huvudsak på Linnés beskrivningar av skånska gärdesgårdar samt på Mårten Sjöbecks genomgång från 1925 av Linnés iakttagelser.³ Som titeln anger koncentrerar vi oss på risgären (som av Linné bland annat kallades vasagärden) och sätter in dessa gärestyper i ett biologiskt kulturarvssammanhang, försöker beskriva var de fanns i landskapet, hur de byggdes upp och sköttes samt deras betydelse för biologisk mångfald. Vi ger också en europeisk utblick.

Flera av de beskrivna risgärestyperna finns numera att beskåda på Hörjelgården som ligger i Vanstad socken i Färs härad i den skånska risbygden.⁴



Den skånska risbygden sträcker sig i ett bälte från nordväst till sydost.⁵

³ Linné, 1975; Sjöbeck, 1925.

⁴ Mer om Hörjelgården finns att läsa i *Hörjelgården. Forskning och naturskola*, 1996, och i *Hörjelgården 200 år. En jubileumsskrift*, 2014.

⁵ Karta efter Campbell i *Vägen till ett biologiskt rikare Skåne. Naturvårdsstrategi för Skåne län. 2014*, något modifierad av Magnus Billqvist.

Historisk bakgrund

Risgären i Skåne

Gärdesgårdar (gären) ska förhindra att betesdjur tar sig från ett område till ett annat. Före skiftesreformerna handlade det framförallt om att hålla djuren borta från åkrar och ängar, så att betesfred kunde upprätthållas. Det som skulle fredas kunde vara sammanhängande inägor, men också lyckodlingar (hejdor), som låg som isolerade öar i den betade utmarken. Även inom själva inägorna kunde långa sträckor av gären behövas. I det äldre skånska kulturlandskapet delades nämligen inägorna till en by in i ett antal vångar där odlingen alternerade från år till år. Ett vanligt system var tresädesbruk: en vång odlades med korn, en med råg och en låg i träda och det hela roterade i en löpande ordning. Eftersom den vång som låg i träda fick betas behövdes gären för att upprätthålla betesfreden på de andra vångarna.

I och med skiftena under första hälften av 1800-talet upphörde bruket med by-gemensamma vångar. Utmarkerna kom också ofta att privatiseras. Nu gällde det inte längre att hålla djuren utestängda, utan snarare om att hålla dem instängda. De traditionella risgärena försvann gradvis under denna period och kraftigt byggda stengärdesgårdar (stengären) tog över. Även konstruktioner som byggde på pilplanteringar med inflätade pilvidjor fick under 1800-talet stor betydelse.

Gärena hade även andra uppgifter än att hålla betesdjuren på rätt plats. Ibland var den viktigaste funktionen att markera en ägogräns, men då användes oftast stengären. Det finns också uppgifter som tyder på att gären ibland byggdes mest för att bli av med sten. Ofta låg sten som ett resultat av tidigare röjningar i relativt tätt liggande rösen i odlingsmarkerna. Efter skiftena togs ofta dessa rösen bort och fick forma nya stengärdesgårdar. Ibland behölls traditionen med att toppa dessa stengären med ris. Risgärena levde alltså vidare efter skiftena, men ibland hade de då bara en begränsad hägnadseffekt.

Hur olika gåren och då framförallt risgären såg ut i Skåne styrdes av den generella markanvändningen och tillgången till olika material. Risgären användes framförallt i risbygden (men också i slättbygden). I risbygden var man angelägen om att röja betesmarkerna regelmässigt för betets skull, och då fick man också material till sina gåren. Även i skogsbygden fanns det en tendens under andra halvan av 1700-talet att lämna de mer massivt byggda trägårdesgårdarna och övergå till risgären. Detta skall nog ses som en effekt av virkesbrist.

Risgårderna kunde i sin tur, i ljuset av den tilltagande skogsbristen, ses som konkurrenter till exempelvis bränsleförsörjningen. Detta fick till följd att man i södra och mellersta Sverige från statsmakterna sida gjorde betydande ansträngningar att få bönderna att bygga permanenta stabila stengäresgårdar, helst så massiva och höga att de inte behövdes förstärkas på toppen med olika former av ris.

Campbell visar också hur olika bygder tycks ha haft olika gärdseltraditioner, vilka delvis styrde valet av gärestyp.⁶ Här tycks traditionen varit det viktigaste vid valet av material och inte tillgången till ett speciellt risslag på markerna.

Även om risgärena försvann succesivt under 1800-talet fanns de i enstaka fall kvar fram på 1930–1940-talen. Mårten Sjöbeck kom att dokumentera några av de sista kvarvarande.⁷ Stengärdesgårdarna, och en bit in på 1900-talet taggråden, blev risgärenas fall.

Risgären i övriga landet

Olika typer av risgårdesgårdar har troligen förekommit i varierande utsträckning även i övriga Sverige, men vi har valt att här inte fördjupa oss i deras utformning och förekomst i olika delar av landet. En enkel sökning på internet ger träffar från bland annat Blekinge, Västergötland och Tornedalen. I ett studiehäfte från Tornedalens landskapsmuseum kan man till exempel läsa att ”eftersom boskapen

⁶ Campbell, 1928.

⁷ Sjöbeck, 1925.

ofta fick ströva fritt utanför byarna, måste en tät risgärdsgränd uppföras runt åkrarna”.⁸ När vi höll på att bygga vårt risgäre på Hörjelgården berättade också en gymnasielärare från Lund att liknande gären fanns på det småländska höglandet mellan Eksjö och Nässjö och att de där kallas för pinnagärden. Pinnagärden finns också beskriven från Lappland, men avser där en helt annan typ av stängsel.⁹



Stengärdesgård överbyggd med ris vid Påverås, Marka socken, Falköpings kommun. Foto: Mårten Sjöbeck (1932).

Risgären i Europa

I Europa har det funnits en mängd olika stängseltraditioner. Jordvallar, tångvallar, olika typer av stengärdesgårdar och trögärdesgårdar har funnits och många existerar än i dag. Dessutom finns det framförallt i England, samt i Nordfrankrike och i Belgien, en tradition med levande hägnader i form av häckar. Vissa av dessa häcktyper är ett mellanting mellan en häck med levande buskar och ett risgäre. Risgären har antagligen funnits i stora delar av Europa, men idag ser man dem mest på Balkan och på Pyreneiska halvön. I exempelvis Rumänien, som till

⁸ Mäkelä & Nordberg, 1982.

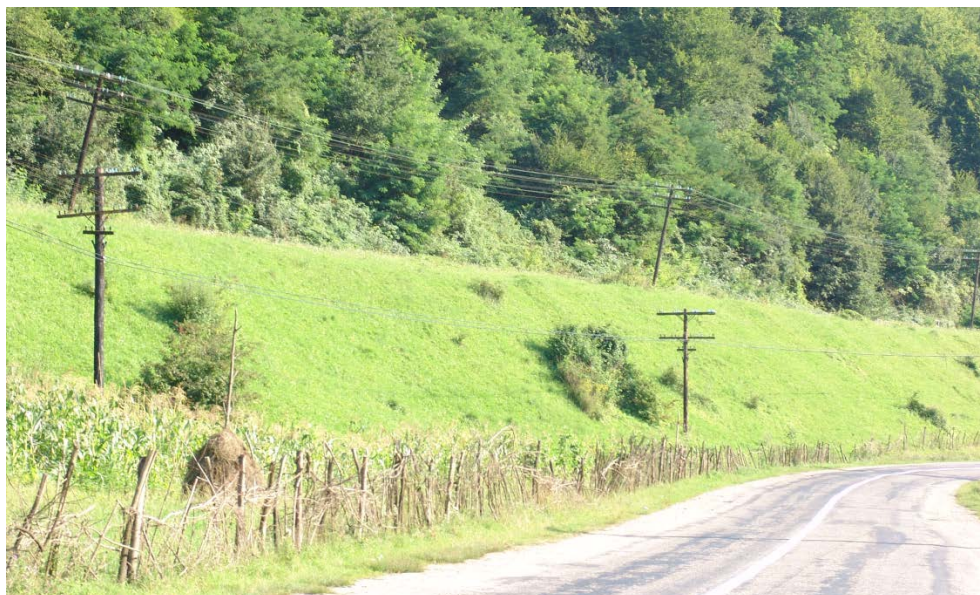
⁹ Hamberg, 1926.

klimatet i många områden liknar Skåne, kan man fortfarande se många olika sätt att bygga risgären. Någon systematisk studie av detta känner vi inte till.

I Medelhavsområdet och då framförallt i Grekland och Spanien lever traditionen att bygga hägnader med hjälp av taggiga buskar kvar och finns där ofta med hög frekvens runt betesmarkerna. Både levande buskar och dött material används.



Olika gäressystem i byn Potes i de Kantabriska bergen i Spanien. April 1996.
Foto: Urban Emanuelsson.



Risgäre på rumänskt vis mellan Dej och Botiza i norra Rumänien augusti 2004.
Foto: Urban Emanuelsson.



Restaurerad traditionell hägnad bestående av en jordvall toppad med enris vid utmarksslätterområdet Blåola i Endalen landskapsvernområde, Norge. Diket på utsidan av hägnaden och det nedhängande riset gör det svårt för de på fjällen fritt betande djuren att ta sig in på slättermarkerna. Foto: Fabian Mebus.

Olika typer av risgären

Risgäre

”Man nedslog pålar i marken, men med en och en halv alns avstånd från varandra. På dessa pålar spikades sedan två rader pilegrenar, mellan vilka pilriset sattes rätt upp och ned så att det med tjockändan spändes mot en jämn jordkant. Risets toppar skulle vara lika höga och jämna.”

Så kunde det gå till när man hägnade i Skytts härad på 1880-talet, enligt lantbrukaren och hembygdsförfattaren Olof Christoffersson.¹⁰ Vi utgår från att det material som användes var korgvide, *Salix viminalis*, eftersom det var den vanligaste arten i pilevallar i sydvästra Skåne där Skytts härad ligger. Andra salixarter som användes var, enligt Mårten Sjöbeck, vitpil, *S. alba*, blåpil, *S. alba* var. *caerulea*, samt sparsammare knäckepil, *S. fragilis*.

Hörjelgårdens risgäre är i brist på pil uppbyggt av andra trädslag. Stakar av avenbok, *Caprinus betulus*, har slagits ner med ett avstånd på 1 ½ aln och mellan dessa har slanor av hassel, *Corylus avellana*, spikats fast på en alns höjd på båda sidor av stakarna. Facken mellan slanorna har fyllts med allehanda klena riskvistar med en höjd av 1 ½ aln. Dessa kvistar har blivit över när vi byggt flätgären eller vid röjningar för att hålla markerna öppna. ”Man tager vad man hafver” som Kajsa Warg skrev.

Hållbarheten på denna form av gäre är nog inte mer än 3–5 år vad gäller de klena riskvistarna som är nedstoppade i facken. Detta överensstämmer ganska väl med intervallet för hamlingen av pilarna i pilevallarna. Hur lång stakarnas hållbarhetstid är beror till stor del på materialvalet.

¹⁰ Christoffersson, 1936.



Risgäre, Hörjelgården, 2014.

Levande risgäre

Vi väljer att skilja ut ett levande risgäre från en häck, då den senare medvetet är planterad med infört växtmaterial. Ett levande risgäre består av på platsen spontant uppvuxna, det vill säga inte aktivt planterade, buskar som tuktas för att bilda ett gäre.

Linné skriver från Svenstorp att ”Häckar är ovanliga gärdesgårdar i Sverige, som i våra steniga provincier med mycket besvär och ofta aldrig med båtad kunna anläggas; men skånska slätten däremot, där ingen sten eller klippta förhindrar, är den allra tjänligaste orten till levande häckar, så att var man kan undra, huru denna så oumgängliga nödvändigheten här kunnat uppskjutas till våra tider på ett skogslöst land, som är utställt för all blåst, och där själva matjorden måste nyttjas till stängsel; ja uti ett så härligt land, där inbyggarna äga allt utom bränsle och lugn, och där gärdesgårdarne giva dageligt arbete. Här på Svenstorp väster om gården bort emot ätthögen har fordom en häck varit anlagd av pil, vilken växt härligen, fast det var fel i processen, att pilarna blivit planterade på en hög vall och fått slå

stam. Den som här i Skåne vill lättast och hastigast anlägga häckar bör taga pilstörar, sätta dem bittida om våren eller på sena hösten ½ aln neder i jorden på slätt efter det utstakade målet, då de utslå sina kvistar uppåt. Efter 1 eller högst 2 års förlopp uppkastas diket utanföre och vallen på sidorna och inuti de uppvuxna pilbuskar, som därigenom ännu mera buska till sig vid roten. Var som helst någon öppning visar sig på denna häcken, där nedstickas antingen nya störar, eller kullböjda kvistarne åt öppningen, eller planteras nyponbuskar, björnbärsbuskar, berberis, slånärsbuskar etc. Då detta skett, står häcken och gärdesgården, om han rätt hävdas, hela hundra åren och behöver ej det årliga dikandet, ja häcken giver då årligen bränsle av sådant, som vart år borthugges. Jag håller före, att detta är en av de nödigaste inrättningarna för Skåne land”.¹¹

På väg till Kristianstad konstaterar Linné från Öretorp att ”Häckar kunde här på orten mycket lättare anläggas, som själva naturen liksom planterat häckar omkring alla gärdesgårdar, mest av hassel, att hon behövde minsta hjälp till deras fortplantande”.¹²

Senare historiska belägg för levande risgären är svåra att finna i litteraturen. Detta är kanske inte så konstigt då de inblandade träd- och buskarterna har relativt kort livslängd om de inte hävdas. Gärena försvinner snabbt och blir omöjliga att spåra i kulturlandskapet. Vi antar dock att det varit relativt vanligt i Skåne att täta ansamlingar av buskar som vuxit i gränsområdet mellan inäga och utmark, ofta enskilda individer (kloner) som spridit sig med hjälp av rotstammar, använts som korta naturliga gären.

Genom många studier är det känt att hamlade träd blir betydligt äldre än träd som får växa fritt.¹³ Det är naturligt att anta att detsamma även gäller tuktade levande buskgären av den typ som Linné beskrev här ovan, och att beskärningen genomfördes regelbundet. Genom beskärning kom dessa levande gären att inom

¹¹ Linné, 1975, s. 318.

¹² Linné, 1975, s. 417.

¹³ Se bl.a. Aronsson m.fl., 2001.

några år bilda något som till utseendet kan liknas med en ”häck”. Vissa av dagens skånska avenbokshäckar (bland annat i Häckeberga) kan mycket väl ha uppkommit på detta sätt, det vill säga genom att en klon tuktats och spridits i en förutbestämd riktning, men de kan också vara planterade.

Varken anläggande av häckar eller levande risgären är en traditionellt belagd skötselform i Skåne, men den kan heller inte uteslutas. Linnés beskrivningar (se ovan) ger dock stöd för att båda formerna förekommit, åtminstone lokalt.

På Hörjelgården började vi hösten 2014 omvandla en större ansamling av bindvide, *Salix aurita*, till ett levande risgäre. Buskaget är cirka 15 meter långt och beläget i gränsen mellan västra Vången och uppfartsvägen till gården.

Vi valde att försöka omforma detta buskage till ett levande risgärde, 1 ½ aln högt och en aln brett (se bilder nedan). Hur slutresultatet kommer att bli märks först efter ett eller två år av skötsel.



Levande risgäre före åtgärd, Hörjelgården hösten 2014.



Levande risgäre efter åtgärd, Hörjelgården hösten 2014.

Enbuskgäre

Den gärestyp som Mårten Sjöbeck kallade enrisgärde (men även ibland risgäre, enerisgäre och enegäre) var i huvudsak uppbyggd av en *Juniperus communis* spp. *communis* och fanns där tillgången på enbuskar var riklig i betesmarkerna, det vill säga både i risbygden och i delar av skogsbygden i norra Skåne. ”Stor sannolikhet råder, för att vi i denna gärdesgårdstyp hava att återse en av de allra ålderdomligaste skånska gärdesgårdsformerna”, skriver Sjöbeck som menar att enbuskgärdet utgör ”... en väl avgränsad och synbarligen ålderdomlig gärdesgårdsform, som icke får förväxlas med flätat gärde av enris. Om denna typ icke rent av är identisk med Linnés vasagärde, torde det i varje fall komma detta mycket nära.”¹⁴

Sjöbeck fortsätter: ”Vasagärdet karakteriserar Linné på följande vis: *’Lösa enkvistar tvärt före lagda, af hvilka stjälkarna vändas utåt, därpå lågo öfverst tunga trån att nedtrycka enkvistarne.*” Denna definition stämmer väl överens med

¹⁴ Sjöbeck, 1925, s. 90f.

det ännu brukliga enrisgården. Man brukar emellertid ofta stödja det sålunda, att över de på marken vilande enrisbuskarna neddrives i marken korsställda lövträdsstammar med två eller tre meters mellanrum. Över korsningspunkterna vila avkvistade raka stammar, över vilka hela enbuskar hängts grensle med baserna uppåt; således ett slags armering. Vid ett förenklat utförande anbringas de grensleställda enbuskarna direkt på trädstammar lagda omedelbart på riset eller riset själv, utan att pålagda trädstammar kommit till användning. Efter hand bildas nämligen i gårdets botten en kompakt hög av mer eller mindre förmultnat ris, vilket tjänar som stöd för alltjämt nya påhäktningar av enbuskar. Enens stambaser förmultna sist, varför gamla, övergivna enrisgården förete högar av en oändlig mängd stamändar.”¹⁵



Risgäre vid Göingeåsen, Brönnestad socken. Ur Sjöbeck, 1925 (s. 91).

¹⁵ Sjöbeck, 1925, s. 90f.

Mårten Sjöbeck nämner inget direkt om hur åldersbeständiga enbuskgärena var, men eftersom de lätt kunde fyllas på med nya enbuskar kan man anta att de kunde stå i mycket lång tid.

Då enbuskar är en stor bristvara på Hörjelgårdens marker finns denna typ av gäre ej att beskåda här.

Stenbottnat enbuskgäre

Även när det gäller det stenbottnade enbuskgäret får vi lita oss mot vad Mårten Sjöbeck skriver:

”I denna väl skilda gärdesgårdstyp döljer sig ett ålderdomligt bruk av stort intresse, och hit för jag alla stengärdesformer, som för höjande av effektiviteten i skyddshänseende armerats på ett eller annat sätt.”¹⁶

Sjöbeck sammanför några olika typer av gären under beteckningen ”vanligt stengärde armerat med enris eller torniga grenar.” Vi väljer att skilja ut just det stenbottnade enbuskgäret och återkommer senare till stenbottnat slånbuskgäre.



Stengärde, armerat med enris, vid Söderåsen, Riseberga socken. Ur Sjöbeck, 1925 (s. 77).

¹⁶ Sjöbeck, 1925, s. 77.

Sjöbeck beskriver denna gäresform sålunda:

”Armeringen kan vara utförd med enriskvistar, löst lagda på stengärdets topp, och vilka kvarhållas av därefter pålagda huvudstora stenar. Denna typ har jag iakttagit flerstädes i norra och centrala delarna av landskapet, samt på Söderåsen.

Synnerligen effektivt armerad är den form av stengärde, där hela enbuskar användas, och där dessa sättas grensle över gärdet med baserna uppåt. Enbuskarna sättas härvid så tätt som det är möjligt, och de uppåtvända baserna skola vara omsorgsfullt tillspetsat avhuggna. För att bjuda verkligt skydd för boskap skola dessa spetsar vara riktade åt det håll från vilket faran väntas. Omsorgsfullt armerade gärdet av denna typ skänka en ytterst originell bild. Denna gärdesform har betydlig utbredning inom framförallt centrala Skåne, och jag har iakttagit den jämväl riktligt på Söderåsen och Göingeåsen. Mot väster går den till Kågeröds och Böketofta socknar. Formen är av mig antecknad för följande socknar: Böketofta, Kågeröd, Konga, Stenestad, Riseberga, Röstånga, Torup – särdeles praktfullt utbildad, Matteröd, Brönnestad, Hallaröd, Tjörnarp, N Mellby, Näflinge samt på Göingeåsen belägna delar av Ingaberga socken.

Förekomsten av ovan benämnda gärdesgårdsformer är givetvis beroende av en riklig tillgång till en, *Juniperus*.¹⁷

Slånbuskgäre

Linnés beskrivning från Vittskövle i östra Skåne ger en bild av hur effektivt ett slånbuskgäre kunde vara: ”Slånbärsbuskar avhuggna och genomträdde med perpendikulära störrar voro på många ställen i Skåne de allmännaste gärdesgårdar, över vilka ingen kunde kliva; alltså den säkraste stängsel i landet.”¹⁸

¹⁷ Sjöbeck, 1925, s. 77f.

¹⁸ Linné, 1975, s. 143.

Han berättar vidare om Marsvinsholm att ”Gärdesgårdarne voro här på orten mest slånbuskar upplagde och alltså mycket svåra att kliva över”.¹⁹

Den sista anteckningen om denna gärestyp gör han i Gunnarstorp: ”Slånbuskar växte här i Skåne gärna på ängen och betesmarken, men som de äro nödige och nästan oumgänglige till vallarnas eller gärdesgårdarnes täckning, utrotas de och avhugges flitigt av bönderna. Men skulle levande häckar inrättas i Skåne, fruktar man, att desse torde snart löpa över hela marken, då ingen nödvändighet drev bonden att hugga bort dem.”²⁰

Slånbuskgären uppfördes genom att stakar slogs ner i jorden på en alns avstånd. Mellan och runt dessa stakar lades ris av i huvudsak slån, *Prinus spinosa*, men även andra taggiga buskar som hagtorn, *Crataegus sp.*, rosor, *Rosa sp.*, och björnbär, *Rubus sp.*, kunde användas (på Linnés tid var björnbär dock mycket ovanligare än idag). Om gäret stod på en vindutsatt plats kunde ytterligare armering göras genom att slanor av kvistade lövträdsarter diagonalt trycktes ner genom det pålagda riset. Gäret gjordes cirka en och en halv aln högt. Livslängden på detta gäre avgjordes framför allt av materialet i stakarna. Ek, *Quercus rober*, kunde inte användas på grund av regalet som gällde fram till 1830 vilket innebar att alla ekar tillhörde kronan (och adeln). Fanns tillgång till avenbok eller en på fastigheten användes material från dessa till stakar. I annat fall fick mindre beständiga träslag användas. Stakar av en har en beständighet på över tio år, men nytt ris måste påföras ungefär vart femte år. När vi byggde slånbuskgäret på Hörjelgården använde vi stakar av en, skänkta av Lunds kommun efter en røjning i en enefälad.

Gärestypen var troligen mycket vanlig i den skånska risbygden för att utestänga betesdjuren från inägorna om det fanns taggiga risbuskar att tillgå i betesmarken.

¹⁹ Linné, 1975, s. 287.

²⁰ Linné, 1975, s. 396.



Igenvuxen naturbetesmark med slån, hagtorn och björnbär, Hörjelgården 2014.



Slånbuskgäre, Hörjelgården 2014.

Stenbottnat slånbuskgäre

Enligt Mårten Sjöbeck var enen så ovanlig väster om Söderåsen att stengärdesgårdarna där istället armerades ”med intill armstjocka grenar av slån, *Prunus spinosa*, antingen löst lagda på stengärdets topp, eller kvarhållna genom påläggning av sten. I brist på slån har jag även iakttagit användning av vildrosbuskar eller grenar av hagtorn, *Crataegus* d.v.s. arter med torniga eller taggiga grenar. Stengärdesgårdar armerade med slångrenar förekomma ännu tämligen rikligt i Kågeröds s:n, men jag har bruket antecknat även för N. Vram, S. Vram och delar av Konga s:n, framförallt inom de delar av dessa socknar som ligger inom Söderåsens löfskogsområden.”²¹

Sjöbeck gjorde bedömningen att armering med slån hade gammal hävd eftersom redan Linné skrev om bruket från Gunnarstorp i Norra Vrams socken: ”Slånbuskarne växte här i Skåne gärna på ången eller betesmarken, men som de äro nödige och nästan outhärlige till vallarnes eller gärdesgårdarnes täckning utrotas de af bönderne.”²² Även i Tunbyholm i Smedstorps socken iakttog Linné att ”Gärdesgårdarne voro av ordinarie flisan, som fanns alltifrån Simrishamn. Ofvanpå dessa stenmurar voro kvistar lagde som sparryttare att afhålla kreaturen.”²³

Under förutsättning att torniga buskar fanns tillgängliga var denna form av gäre förmodligen mycket vanlig i den skånska risbygden för att hindra djuren att komma in på inägorna. Det fanns helt enkelt inte alltid tillräckligt mycket sten för att lägga upp fullhöga stengärdet överallt, den lades i första hand i fastighets- och sockengränsar med mera.²⁴

Hörjelgårdens stenbottnade slånbuskgäre är uppbyggt på en låg stensträng som ligger i den gamla gränsen mellan inägorna och utmarken. Denna stensträng är förmodligen mycket gammal, då gränsen mellan dessa ägoslag fanns långt före

²¹ Sjöbeck, 1925, s. 78.

²² Linné, 1975, s. 396.

²³ Linné, 1975, s. 186f.

²⁴ *Hörjelgården 200 år. En jubileumsskrift*, 2014.

enskiftet 1814. I gäret är stakar av avenbok, lind, *Tilia cordata*, hassel och andra tillgängliga trädslag använda. När gäret hade stått ett tiotal år hade stakarna gjort sitt, så trots att riset fortfarande fungerade för ändamålet var gäret i stort i behov av renovering. Hösten 2014 revs halva gäret och en återuppbyggnad inleddes genom att stakar kilades och spettades ner bland stenarna med cirka en alns mellanrum. Mellan dessa kommer ris från taggiga buskar röjda i vår naturbetesmark, främst slån och hagtorn, att appliceras till en höjd av 1 ½ aln.

Beständigheten av denna typ av gäre är betydligt längre än det ovan beskrivna slånbuskgäret. Så länge stakarna inte ruttar i sina nedersta delar bland stenarna, torkar riset ovanpå stenarna snabbt och kan göra nytta i femton till tjugo år. Det sjunker dock ihop en del med tiden och då måste man fylla på med nytt.



Gammalt gäre i behov av renovering, Hörjelgården 2014.



Detaljbild av samma gäre 2014.



Gäre under renovering med enestakar nedslagna, Hörjelgården 2014.

Betydelse för biologisk mångfald

Risgären har troligen spelat flera betydelsefulla roller för den biologiska mångfalden i det äldre skånska kulturlandskapet.

För det första var de värdefulla i landskap som annars kunde vara fattiga på högre växtlighet. Risgärena skapade miljöer där beteskänsliga växter kunde klara sig och där betesväxter fick en chans att gå i blom och sätta frö. För faunan innebar de en möjlighet att få skydd: en rad fågelarter, främst tättingar, kunde här finna boplatser i ett i övrigt relativt öppet landskap. Även vissa arter av reptiler fann här övervintrings-, uppvärmnings- och jaktområden.

Den viktigaste funktionen för biologisk mångfald var nog ändå att risgärena spelade en stor roll för förekomsten av död ved i landskapet. I död ved, framför allt i öppna och soliga lägen som det ju oftast handlade om i detta fall, kan ett stort antal arter av insekter föröka sig. Om stakarna (stolparna), som främst var gjorda av någon lövträdsart, blev stående en längre tid kunde även arter av lavar och svampar finna livsrum här.

Många gånger har det hävdats från kulturhistoriskt håll att de äldre kulturlandskapen troligen var fattiga på död ved. I skötseldiskussioner kan denna fråga bli ett stridsäpple mellan kulturhistoriker och naturvårdare. Kulturhistorikerna har nog för det mesta rätt i att det inte fanns stora mängder löst liggande i landskapet, däremot tänker man inte så ofta på att det fanns gott om död ved i olika staket och gären. Konklusionen blir nog att det fanns en hel del död ved i många kulturlandskap, men att denna döda ved ofta var koncentrerad till olika typer av gärdesgårdar. Inte minst gäller detta för områden i Skåne där risgärena var frekventa.

Ett biologiskt komplett kulturlandskap bör, enligt oss, innehålla mycket död ved. Antingen kan man göra en viss kulturhistorisk avvikelse genom att låta den döda veden ”ligga fritt” i landskapet i speciella så kallade faunadepåer, eller så kan man återuppta risgärestraditionen i speciellt värdefulla och utpekade landskapsobjekt, till exempel i ett antal kultur- och naturreservat.

Referenser och lästips

Aronsson, M., Karlsson, J. & Slotte, H. 2001. *Hamling och lövtäkt*. Biologisk mångfald och variation i odlingslandskapet. Jordbruksverket och Skogsstyrelsen.

Bergendorff, C. 2008. *Markvård och forskning på Hörjelgården*. Version 9, uppdaterad t.o.m. 2008. Stencil. Stiftelsen Hörjelgården.

Campbell, Å. 1928. *Skånska bygder under förra hälften av 1700-talet. Etnografisk studie över den skånska allmogens äldre odlingar, hägnader och byggnader*. Lundquistska Bokhandeln, Uppsala.

Christoffersson, O. 1936. *Skytts härad. Kulturhistorisk beskrivning*. Trelleborg.

Emanuelsson, U. m.fl. 2002. *Det skånska kulturlandskapet*. Naturskyddsföreningen i Skåne, Lund.

Emanuelsson, U. 2009. *Europeiska kulturlandskap. Hur människan format Europas natur*. Formas, Stockholm.

Hamberg, A. 1926. "Gärdesgårdstyper i Jokkmokk socken". I *Fataburen* 1926:177–186. <http://runeberg.org/fataburen/1926/0181.html> (2015-01-12).

Hörjelgården 200 år. En jubileumsskrift. 2014. U. Lundwall (red.). Hörjelgårdens Vänner, Lund.

Hörjelgården. Forskning och naturskola. 1996. B. Cavallin (red.). Skånes Natur 1996:83. Skånes Naturvårdsförbund, Lund.

Linné, C. von. 1975. *Carl Linnæi Skånska resa på höga överhetens befallning förrättad år 1749*. Wahlström & Widstrand, Stockholm.

Lundberg, J. 2010. *Skånska trähägnader, en studie i konstruktion och historisk utbredning*. Examensarbete. Högskolan Kristianstad. <http://www.diva-portal.org/smash/get/diva2:408684/FULLTEXT01.pdf> (2015-01-12).

Mossberg, B. & Stenberg, L. 2003. *Den nya nordiska floran*. Wahlström & Widstrand, Stockholm.

Mäkelä, P. & Nordberg, H. 1982. *Tornedalens Landskapsmuseum studiehäfte I*. Tornedalens Landskapsmuseum.
<http://www.tornio.fi/filewrap.php?c=&f=studiehafte1.pdf> (2015-01-12).

Myrdal, J. 1979. "Hägnadernas historia". I *Odlingslandskap och livsform*. Riksförbundet för hembygdsvård, Stockholm.

Sjöbeck, M. 1925. "Skånska gårdesgårdar. Ett bidrag till kunskapen om deras former och utbredning". I *RIG* 1925(1–2):73–93.
<http://journals.lub.lu.se/index.php/rig/article/view/8720/7856> (2015-01-12).

Vägen till ett biologiskt rikare Skåne. Naturvårdsstrategi för Skåne län. 2014. Länsstyrelsen i Skåne län.
http://www.lansstyrelsen.se/skane/SiteCollectionDocuments/Sv/djur-och-natur/Projekt%20inom%20djur%20och%20natur/Naturvardsstrategin/Naturvardsstrategi%20remiss_small.pdf (2015-01-12).

Tack

Claes Bergendorff, före detta ekolog och markvårdare på Hörjelgården, för tillgång till anteckningar om markvård och forskning på gården.

Magnus Billqvist, intendent Naturskyddsföreningen i Skåne, för tillhandahållande av en figur över den skånska risbygden, modifierad och rättad.

Bengt Nihlgård, ordförande i Stiftelsen Hörjelgården, för hjälp att bygga upp nya museigären på gården, inför framtagandet av denna skrift.

Fabian Mebus, utredare på Riksantikvarieämbetet, som trodde på projektet och bidrog med bilder samt texter till denna rapport.

Mats Ottosson för värdefulla språkliga synpunkter.