

STUDIER TILL KULTURMILJÖPROGRAM FÖR SVERIGE


Kön och kulturarv



STUDIER TILL KULTURMILJÖPROGRAM FÖR SVERIGE

Kön och kulturarv

Bente Magnus och Kersti Morger

 Riksanantikvarieämbetet

Riksantikvarieämbetet
Box 5405, 114 84 Stockholm

Omslagsbild Gladsax kyrka, 5 km väster om Simrishamn.
Foto ATA.

Redaktör Gunnel Friberg
© 1994 Riksantikvarieämbetet
1:2

ISBN 978-91-7209-638-7 (PDF), 2012

Foto Gabriel Hildebrand.



Förord

Sedan 1970-talets slut har i län och kommuner pågått ett omfattande arbete med att utarbeta regionala och kommunala kulturmiljöprogram. År 1987 pekade Riksantikvarieämbetet ut de miljöer som enligt lagen om hushållning med naturresurser m.m. har sådana kulturvärden att de är av riksintresse. Tiden är nu mogen att påbörja ett bredare sammanfattande av den kunskap om landets kulturmiljöer som på detta sätt tagits fram, men också att genomlysna miljöerna med vetenskapligt grundade tematiska kunskapssammanställningar av det slag som denna skrift är ett prov på. Vi siktar på att framställa ett Kulturmiljöprogram för Sverige som skall redovisa den kulturhistoriska referensramen till riksintresseurvalet. Mer härom står att läsa i en faktaruta längst bak i boken.

Denna skrift ingår i en serie av förstudier: *Studier till Kulturmiljöprogram för Sverige*.

Kulturmiljövården befrämjar i bästa syfte "det gamla". Denna omständighet gör med jämna mellanrum dess företrädare en smula oroliga för att verksamheten dessutom bidrar till att konservera förstockade värderingar. Vi tror väl inte att den i det stora hela gör det, men en fråga som vi inte kommer ifrån är att vi lätt kan negligera vissa grupperns historia, om de spår de har efterlämnat i den yttre miljön är jämförelsevis svaga, eller om vi inte kan tyda dem. En sådan fråga rör kvinnorna,

med andra ord minst halva befolkningen, vilken tidsperiod vi än avser.

Ända sedan det kvinnohistoriska perspektivet började artikuleras på 1960-talet har det känts som ett problem att Sveriges kulturminnen och kulturmiljöer förefaller ge en så otydlig spegling av detta perspektiv. För Kulturmiljöprogram för Sverige är det en uppgift att avslöja eventuella snedvridningar.

Inom Riksantikvarieämbetet har vi haft stöd av ett samtidigt pågående jämställdhetsprojekt och dess projektledning, där förutom Nils Blomkvist ingått Lena Nordström, personalutvecklare, och Agneta Sundin Lagerlöf, chef för fornminnesavdelningens dokumentationsgrupp, samt olika fackliga företrädare.

I *Kön och Kulturarv* öppnas en diskussion om hur könsperspektivet speglas i vårt fysiska kulturarv. En sådan diskussion har blivit både möjlig och angelägen till följd av den kvinnohistoriska forskningens landvinningar under senare år. Boken ger en översikt av kvinnoperspektivets position i kulturmiljövården och visar att problemet kan formuleras på flera olika sätt och att lösningarna likaså är flera. Slutligen framgår i boken att kvinnans historia visst speglas av kulturmiljön – bara vi lär oss att se på rätt sätt.

Bengt O.H. Johansson

Nils Blomkvist

Innehåll

GENUSPERSPEKTIV PÅ DEN FYSISKE KULTURARVE

Opplagg til en diskusjon 9

Bente Magnus

Innledende tanker 9

Kulturarven – mennenes eiendom? 12

Genus som strukturerende prinsipp 13

Bilder av en fjern forntid 15

Hvordan bruker vi språket? 23

Veien videre 26

Litteratur 28

KULTURMILJÖN – ETT MANNAMINNE BLOTT? 31

Kersti Morger

Inledning 31

Värderingsfrågor inom kulturvården/
kulturmiljövården 32

Två strukturer – den synliga och den osynliga 33

Räckhåll/räckvidd 34

Öppenhet – slutenhet 36

Arbetarbostaden 38

Arbetslivet 39

Arbetsvärdering i det tidiga industriella
samhället 40

Ej uppnåbart räckhåll – utbildning 41

Arbetsplatsen 41

Forskning och utbildning för hemmen 43

Kvinnorna och det politiska livet 44

Kvinnorna och bostadsplaneringen 45

Bostäder och byggnader avsedda för kvinnor 46

Sammanfattning 46

Litteratur 49

Om kulturmiljöprogram för Sverige 50



Figur 1. Västra Strö-monumentet. Foto Bengt A. Lundberg.

Genusperspektiv på den fysiske kulturarven

Opplegg til en diskusjon

Bente Magnus

”Den åpne fremtiden hviler på en ny fortid.”
(Donna Haraway 1978)

Innledende tanker

Kulturmiljøvård er ikke en virksomhet som forbindes med kjønn. Den er offentlig, ”nøytral” og objektiv. Et gravfelt med mange runde, fine hauger og en oppadstrebende bautastein, og med vakre trær er et av de mange kulturmiljøer som tilhører alle svenske medborgere og som forklares i tørre vendinger og tradisjonelle strektegninger på et dertil egnet skilt (figur 1). Hva om skiltet hadde inneholdt informasjon om at et slikt gravfelt ikke var et idyllisk landskap dengang det var i bruk, at det derimot avspeiler makt og ideologi som påvirker alle, kvinner som menn, unge som gamle, i dattidens lokalsamfunn. Ville gravfeltet som sådant og ikke først og fremst det idylliske kulturlandskapet bli mer interessant for et moderne publikum hvis det var slike tolkninger de ble tilbudt, tolkninger som gjorde dem i stand til å knytte gravfeltet til sentrale problemer i deres egen hverdag eller til mer eksistensielle spørsmål? (Figur 2.) Jeg kan ikke gi noe svar, fordi det såvidt jeg vet ikke finnes noe eksempel på en slik informasjonstekst. Min påstand er at:

Like lite som fortidens gravfelt eller middelalderens kirker var nøytrale, men symboler for menneskers makt og streben etter udødelighet, like lite er utvalget av hva som gis status av kulturarv og riksinteresse i vår tid nøytralt. Eksisterende kulturmiljøvård gir seg ut for å være alment i sine vurderinger og avgjørelser, men bakenfor skjuler det seg nokså ensidige vurderinger oftest utfra det ene kjønns, nemlig hankjønnets erfaringer. Spiller det noen rolle? Ja, det gjør faktisk det hvis kulturmiljøene ”skall representera hela landets 10000-åriga historia från stenålder till nutid... och spegla hela befolkningens historia”, som det sies i forordet til fortegnelsen over Riksinteressanta kulturmiljöer i Sverige (Riksantikvarieämbetet 1990).

Kjønn, GENUS, spiller rolle i all menneskelig samhandling i fortid, nåtid og fremtid, og den lærdommen vi kan høste av en kjønnets forhistorie og historie vil virke direkte utfordrende på det fremherskende paradigmet når det gjelder de mest grunnleggende antagelser og kategoriseringer i

DET KRINGBYGGDA GRAVFÄLTET

Mellan träden här ser du lätt höggravfältens karaktäristiska små kullar och upphöjningar i marken. Gravfältet här kallas passande nog Småkulla, och det

är mellan 1000 och 1300 år gammalt, alltså från den yngre järnåldern (ca 500 – 1050 e.Kr.).

Gravfältet har hört till en gård eller en by. Förmodligen har bebyggelsen legat på höjden ovan dalgången med Larvaån. Människorna här var självförsörjande och levde i huvudsak av åkerbruk och boskapskötsel. På åkrarna odlades vete, korn och havre. Åkrarna var inhägnade till skydd mot de fritt strövande betesdjuren.

När någon av invånarna dog begravde man dem på det närbelägna gravfältet. De döda brändes på bål och de brända benen samt askan gravsattes ofta med någon gravgåva. Dräktspännen, knivar, nycklar eller kammar är några exempel på vardagliga ting som följde de döda i gravarna. Mäktigare människor hade mer dyrbara ägodelar. I deras gravar, som ofta var större än andras, kan man finna dyrbara saker som smycken, vapen och kanske även importerade saker.

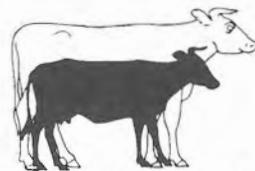


Illustration av Medeltidens ABC

Dåtidens kor var mycket mindre än dagens och gav också mindre mängd mjölk. Per år kan dagens ko ge ca 7000 liter. Järnålderns ko gav 500 liter.

Cows at this time were much smaller than they are today and yielded less milk. A twentieth century cow can give about 7,000 litres of milk a year, while the Iron Age cow yielded some 500 litres.

Zu damaliger Zeit waren die Kühe wesentlich kleiner als heute und gaben auch weniger Milch. Eine Kuh von heute kann an die 7000 Liter Milch geben, eine Kuh der Eisenzeit gab nur ca. 500 Liter.

SMÅKULLA BURIAL GROUND

Here in between the trees is a small burial ground. The place gets its name from the "small bumps" (= Småkulla) which are easily visible today. The cemetery is between 1,000 and 1,200 years old, dating from the Late Iron Age.

It belonged to a farm or a village which presumably occupied the high ground overlooking the valley. When somebody living here died, they were buried in the nearby cemetery. It was the custom then for the dead to be cremated, and the ashes were often buried with a grave gift. Excavations sometimes reveal buckles, knives or combs which may have belonged to the deceased.



Teckningar Margareta Björnmalin Ekman

Under äldre järnålder fanns de sädeslag vi odlar idag, råg, korn, havre och vete. Bröd av vete var dock en delikatess långt in på 1800-talet. Säden användes till bröd och gröt och även till öl.

The cereals we cultivate today – rye, barley, oats and wheat – already existed in the Early Iron Age. Wheat bread, though, remained a delicacy well into the nineteenth century. Grain was used for making bread, porridge and even beer.

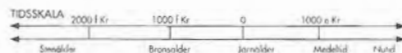
Während der Älteren Eisenzeit gab es die gleichen Getreidearten, die wir auch heute anbauen, nämlich Roggen, Korn, Hafer und Weizen. Brot aus Weizen war jedoch eine Delikatesse bis weit ins 19. Jahrhundert. Aus dem Getreide wurde brot, Grütze und Bier hergestellt.

GRÄBERFELD KLEINHÜGEL

Hier drinnen zwischen den Bäumen liegt ein kleineres Gräberfeld. Die charakteristischen kleinen Hügel des Gräberfeldes sind leicht zu erkennen, daher der Name Kleinhügel. Sie sind zwischen 1000 und 1200 Jahre alt, das heisst aus der Jüngereren Eisenzeit.

Das Gräberfeld hat zu einem Gehöft oder einem Dorf gehört, das vermutlich hier auf den Höhen oberhalb des Tales gelegen hat. Wenn einer der Einwohner starb, wurde er auf dem nahegelegenen Gräberfeld beerdigt. Gemäss der Sitte damaliger Zeit wurden die Toten verbrannt und erhielten oft Gaben mit ins Grab. Bei archäologischen Ausgrabungen findet man manchmal Fibeln, Messer oder Kamme, die dem Toten gehört haben.

Len socken, Länsmåning 13.
Sjööbajns länsmuseum, Fikantkvarnsanstalt 1900



samfunnet (Conkey og Gero 1991:17). Hele landets befolkning fra slutten av siste istid til nåtid har bestått og består av (minst) to kjønn, og samhandlingen mellom dem gjennom vel 9000 år er det som har satt spor i landskapet, som vernes ved lov og som regnes for å være en vesentlig del av landets fysiske kulturarv.

Som et ledd i ALVA-prosjektet påtok jeg meg et nokså uklart oppdrag å vurdere den fysiske kulturarven fra forhistorisk tid og tidlig middelalder ut fra et kjønnsperspektiv. Jeg var entusiastisk overfor oppgaven og syntes at de tre månedene som jeg hadde til rådighet måtte være tid nok. Det fremlagte resultatet, som i høy grad er et diskusjonsgrunnlag, viser at jeg har søkt meg frem på nokså utydelige stier i en mengde, hovedsakelig engelskspråklig, feministisk litteratur. Mitt utgangspunkt har vært som kvinne og arkeolog med mangeårig erfaring fra forvaltning, forskning og formidling ut fra et slags latent feministisk perspektiv som etterhvert er blitt klarere.

Når det gjelder likestillingsproblematikken har den hatt større tyngde i 80-årenes Norge enn i Sverige ikke minst p.g.a. de mange kvinner som har spilt ledende roller i politikk, samfunnsliv og innenfor academia og som har fungert som forbilder. Men det er langt igjen (Holter 1992:82-83). Det er viktig å kunne avdekke hvordan visse skjulte ideologier påvirker synet på kvinners og menns innsats i samfunnsprosessene og som gir nettopp de asymmetriske forhold i menns favør som bl.a. likestillingsarbeidet avdekker. ”Dette er en flik av hele den *kultur* som utgjøres av symboler, tegn, bilder, språkbruk som gir menn og det mannlige forrang, i organisasjonslivet såvel som i mange andre sammenhenger”, sier arbeidslivsforskeren Harriet Holter.

Det foreligger almen enighet om at forholdene må endres. Men det har vært nødvendig med reg-

ler og forordninger som f.eks. om moderat kjønnskvoltering til vitenskapelige stillinger i Staten for å få til endringer som har gitt kvinner muligheter til å konkurrere på like fot med menn om høye stillinger. Endringsprosessene går uhyre langsomt og med mange tilbakeslag. Viktig er det derfor å være på vakt og kjenne igjen de ideologier som ligger til grunn for de ubevisste eller bevisste holdninger som fører til at bl.a. kvinners innsats blir vurdert på mannlige premisser i et mannlige makt- og prestisjesystem og dermed faller ut i kvinners disfavør. Disse holdninger spiller en vesentlig rolle også i tolkningen og vurderingen av den fysiske kulturarven enten denne er en boplass fra steinalderen eller en katedral fra middelalderen.

I likestillingsarbeidet møter vi begreper som *likeverd*, *likestilling* (*jämställdhet*) og *forskjell* (på kvinner og menn). Bristen på likeverd og jämlikhet er konkret og åpenbarer en ulikhet, en asymmetri som kan rettes opp. Men forskjell er et ”abstrakt” begrep og gir inntrykk av en balanse, en symmetri, som er falsk; nemlig at de ulike vurderinger som gis av kvinners innsats i forhold til menns i samfunnet grunner seg på mer eller mindre uttalte oppfatninger om kvinners og menns biologiske forskjeller. Derfor kan en diskurs om kjønnsforskjeller tjene en ideologi som vil nøytralisere, rasjonalisere og dekke over ulike maktforhold selv når den tilsynelatende kritiserer disse forhold. ”Forskjell er en fløyelshanske på den høyeste makts jernhånd”, sier Catharine Mac Kinnon (1987).

Arbeids- eller funksjonsfordelingen etter kjønn er på de fleste arbeidsplasser ett av grunnlagene for mannsdominansen (Holter 1992:82). En synliggjøring og godskriving av kvinners innsats til alle tider, også i en fjern fortid, vil kunne høyne dagens kvinners bevissthet om og positive syn på sin egen verdi og samtidig gi en sannere historie

og et mer nyansert og langt mer spennende bilde av utviklingen av menneskelige samfunn fra steinalderen og frem mot et nytt årtusen.

Men hvordan kan vi anvende et genusperspektiv i arbeidet med den fysiske kulturarven? Spørsmålet er om genus (sosio-kulturelt og biologisk kjønn) overhode er synlig i kulturminnene fra forhistorisk tid og middelalder. Ligger det genussystem bak konstitueringen av kulturarven og valget av riksinteressante kulturmiljøer og kulturminner? Hvordan skal et genusperspektiv på kulturarven synliggjøres for publikum?

Kulturarven – mennenes eiendom?

Svante Beckman har i tre tankevekkende artikler tatt for seg begrepet "kulturarv", dets vesen og verdi (Beckman 1991:116-128, Beckman 1993:25-40, 1993:61-124). Etter hans definisjon er kulturarv summen av de kulturmønstre og kulturytringer (materielle som immaterielle) som er overtatt fra tidligere generasjoner og bevart av mange og ulike grunner. Bare en liten del er bevart med hensikt og tilskrevet verdier som vi kan forstå som karakteristiske for kulturarven (1993:63). Spørsmålet er hvilke ideologier som styrer de valg og vurderinger som til enhver tid blir foretatt. Når kulturarven blir gjort til gjenstand for bevisst bevaring løftes endel kulturmateriale ut og gis en privilegert stilling som kulturarv, den institusjonaliseres. (Kulturarven blir et maktens speilbilde.) Følgelig oppstår en distinksjon mellom institusjonalisert og ikke-institusjonalisert kulturarv. Enhver ny generasjon arver en "ferdig kulturarv" som er blitt til via tidligere generasjoners bevaringshensikter og -praksis. Derfor har det i løpet

av de 200 år som organisert forvaltning av kulturarv har eksistert i historien hopet seg opp et raskt voksende lager av allerede institusjonalisert kulturarv som kommer i konkurranse med den som ønskes opprettet i samtiden (Beckman 1993:83).

Allerede nå er det klart at verdisetningen av kulturarven er foretatt i en sosial innramming der kvinner nærmest var "usynlige", og at den institusjonaliserte kulturarven sannsynligvis er båret frem av det dannede borgerskaps mannlige ideologier.

Beckman hevder at det er med fremveksten av en selvbevisst, europeisk, dannet borgerlighet på 1800-tallet som den store bølgen med institusjonalisering av kulturarven kommer. Da styrkes også den patriarkalske kjønnsideologien der kvinner ikke skulle ha stemmerett, og der de gifte kvinnene stod under sin manns formynderskap. Historisk og kulturhistorisk dannelse får en enorm betydning for borgerskapet for å kunne skille klinten fra hveten. En privilegert adgang til kulturarven blir et av deres våpen i kampen mot såvel det gamle aristokratiet, som den ekspansive, kommersielle middelklassen og de "udannede masser" som ble et resultat av den triumferende industrikulturen.

Fra et kvinneperspektiv er det industrialismen som resulterer i privatiseringen av borgerskapets kvinner. Da skapes det arbeidsplasser i byene (stædene) for store skarer av menn fra bygdene. Det gamle kulturmønstret med samspillet mellom kvinner og menn for å skaffe utkomme for familien blir brutt opp i de nye industrimiljøene, og mye av det som var kvinnelig hjemmeproduksjon, slik som tekstilarbeid, såpekoking og ølbrygging, ble etterhvert industrialisert. Unge kvinner reiste til byene og tok jobb som tjenestepiker og i fabrikkene. De giftet seg i byene og vendte aldri hjem til landsbygden igjen. Det ble "fint" å ha en hustru som ikke hadde arbeid utenfor hjemmet, også in-

nenfor arbeiderklassen; en kvinnetilværelse som var uten tradisjon i det gamle landsbysamfunnet eller i byene fra den tidligste forhistorien til på slutten av 1700-tallet.

Kulturarvens viktigste funksjon var (og er?) å identifisere innad og avgrense utad sosiale grupper, og den fungerer som en viktig, felles referanseramme, sier Beckman. Hvis kulturarv er det da som bevares? Det faktum at det er relevant å stille et slikt spørsmål antyder at det foreligger en kløft mellom den institusjonaliserte, fysiske kulturarven som forvaltes av de profesjonelle institusjonene og derfra tilbys publikum og det publikum ønsker (Beckman 1993:64). Det kan være av betydning å se på hans to grupper av vurderings- og oppfatningstendenser som følger med en profesjonell forvaltning av kulturarven. I kolonnen til venstre har Beckman stilt opp de oppfatningene om kulturarvens karakter som er vel tilpasset den profesjonelle forvaltningen av denne og i kolonnen til høyre de som er mindre vel tilpasset (Beckman 1992:121). (For et annet syn på kulturarven se Johansson, B.O.H. 1993).

”Bättre anpassat kulturarv”	”Sämre anpassat kulturarv”
Institutionellt	Antropologiskt
Föremålsligt	Idémässigt
Oberoende av person	Personberoende
Partikulärt	Holistiskt
Ej gruppspecifikt	Gruppspecifikt
Kognitivt värde	Emotivt värde
Historiskt specifikt	Historiskt ospecifikt
Autenticitet central	Autenticitet ej central
”Skattkammare”	”Infrastruktur”

Er det muligens slik at disse to kolonnene gir et genusperspektiv på kulturarven?

Genus som strukturerende prinsipp

Kvinnebevegelsen i 70-årene førte med seg at kvinner på universitetene begynte å se med kritiske øyne på sine fag og fagtradisjoner. Asymmetrien innenfor de fleste disipliner med sterk mannlig slagside ble åpenbar, og det ble etterhvert klart at også kvinnelige forskere og studenter gjorde bruk av en teoretisk tilnæringsmåte og vitenskapelige termer som var skapt av menn. Men det tok lang tid før arkeologien kom etter. Dette skyldes delvis ”den nye arkeologien” med sitt krav på vitenskapelig ”objektivitet”, men også at faget var så sterkt knyttet til museene og derved isolerte seg fra andre humanistiske og samfunnsvitenskapelige fag der debatten kom igang tidligere (Schanche, K. 1989:17).

I 1985 samlet elve kvinnelige arkeologer fra de fem arkeologiske museene og fra Riksantikvaren i Norge seg til en tenkegruppe på Geilo. Møtet er gått over i den arkeologiske kvinnehistorien som Geilo-møtet og representerer begynnelsen til viktige endringer i synet på arkeologiens mål og metoder i Norge. Men allerede i 1975 hadde Norges allmentvitenskapelige forskningsråd holdt en konferanse om kvinneaspekter innen humanistisk forskning der tre av Geilo-møtets initiativtagere deltok. Geilo-møtet ga opptakten til organisasjonen K.A.N., Kvinner i arkeologi i Norge, og tidskriftet med samme navn. Gruppens forslag til programærklæring finnes i forordet til tidskriftets første nummer: ”Vi ønsker forskning om mennesker i fortiden, så langt som mulig på disse menneskenes egne premisser. Dette tror vi skal være mulig gjennom bl.a. å søke å gjenopprette kontakten med den humanistiske side av fagets opphav. Forståelse og innsikt blir i denne sammenheng viktigere enn forklaring og ’kunnskap’.”

Tidsskriftet K.A.N. har etter hvert fått en spredning også til andre nordiske land og publiserer nordiske bidrag som har et feministisk perspektiv i vid mening. Jeg har omtalt K.A.N.-gruppen såpass utførlig fordi den var den eneste organiserte innenfor nordisk arkeologi. Det fantes på den tiden flere feministisk bevisste kvinnelige arkeologer også i Sverige, men de stod mer alene. Det svenske Kvinnovetenskapelig tidsskrift og det norske Nytt om kvinneforskning er ellers blant de viktigste fora for det som foregår av kvinneforskning og genusforskning i Norden, og de er også åpne for artikler fra arkeologer. Både NAVF og NOS-H (Nordisk samarbeidsnemnd for forskning) har spilt en viktig rolle som pådrivere for nordiske kvinneforskere både ved bevilgninger og seminarer.

Feministisk forskning har satt søkelyset på GENUS (gender) som analytisk konsept og variabel og som historisk prosess. Begrepet genus omfatter både sosio-kulturelt og biologisk kjønn (Hirdmann, Y. 1992:16-18). I løpet av en 20-års periode er det bygget opp forskningsmiljøer hovedsakelig ved universiteter i Vest-Europa, USA og Canada. En ganske rikholdig litteratur viser at genus er det viktigste formende element i sosiale relasjoner mellom mennesker, sosiale relasjoner som er basert på kulturelt betingete forskjeller og likheter mellom kvinner og menn, kvinner og kvinner og menn og menn. Genus kan ikke utelukkende forstås i termer av kvinnelige og mannlige aktiviteter; det er en prosess bygget opp som en relasjon eller et sett av relasjoner som finnes innbakt i andre kulturelle og sosialt etablerte kategorier som status, klasse, etnisitet eller rase med tilhørende ideologier (Conkey and Gero 1991:9). Det finnes tilstrekkelig antropologisk og historisk materiale som viser at genus ikke er statisk, men at det foreligger store forskjeller i tid og rom med hensyn til hvilke oppgaver som utføres av kvinner henholds-

vis (respektive) menn. Kvinnenes gjennomgående noe spinklere kroppsbygning og lavere kroppshøyde enn menns synes ikke å ha hindret at de oftest har båret de tyngste bøkene og har utført det fysiske tyngste arbeidet. Selv den vanlige oppfatningen at omsorg for barn, gamle og syke skulle være en biologisk del av kvinnelighet, er det med rette stilt spørsmål ved (se f.eks. Bolen 1992). Forholdet mellom kvinners og menns biologiske og sosiale roller er langt mer subtil. Hvilke roller som tildeles kvinner henholdsvis menn behøver ikke å være grunnet på annet enn sosiale konvensjoner som styrer forholdet mellom kjønnene. En mengde dagligdagse småting som f.eks. at kvinners klær kneppes fra høyre mot venstre og menns motsatt, eller at pikebarn utstyres med rosa pakker med papirbleier, dukker og kles i rosa, mens guttebarn blir lys blå, får lys blå pakker med papirbleier og biler er bagateller. Men de fokuserer helt fra fødselen av på kontrasten mellom kvinner og menn istedenfor å fokusere på det felles menneskelige i kulturen.

Alt slikt har en kumulativ virkning som ikke bør undervurderes fordi det aksentuerer motsetningen (bipolariteten) mellom kjønnene og gir rigide, men tydelige definisjoner av de rollene som tillegges hvert av dem. Det skaper holdninger og ubevisste forestillinger som overføres på tolkningene av menneskelige samfunn som eksisterte i fortiden og som kun har etterlatt svake spor i landskapet. Det er helt vesentlig for kunnskapsproduksjonen om fortiden og levendegjøringen av denne at kvinners liv og deres bidrag til samfunnsutviklingen synliggjøres på kvinnenes egne premisser, og det er viktig at dette blir en tverrfaglig prosess.

Et genusystem er et symbolsk eller meningsbærende system som består av to komplementære, men gjensidig utelukkende kategorier, kvinner og menn, og som deler menneskeheten i to. Skillekriteriet er kjønnsorganet som helt fra fødselen av

plasserer et menneske i den ene eller den andre kategorien. En lang rekke holdninger, verdier, handlinger, forventninger, gjenstander og symboler knytter seg til hver kategori, og variasjonene er utallige og varierer i tid og rom fra kultur til kultur. I virkeligheten eksisterer det flere genus eller mellomkjønn, slik som transvestitter, lesbiske og homofile og som i mange kulturer har spesiell status, men som vil være nesten umulig å påvise arkeologisk (Whitehead 1992, Claassen 1992). Genussystemets kulturelle opprinnelse fortaper seg langt tilbake i hominidenes historie (Cucchiari 1992). Den henger åpenbart sammen med menneskenes kulturelle oppfatning av sammenhengen mellom genus, seksualitet og reproduksjon. Ettersom kvinnene har den evne i motsetning til menn at de kan reproducere liv, blir den kvinnelige seksualitet et middel til å garantere den enkelte gruppes, stammes, slekts, rases etc. fortsatte levedyktig og mulighet til å overleve. Seksualiteten blir således brukt for å gi rett til jord, eiendom, ressurser. Følgelig er genusystemet uløselig innvevd i slektskapssystemene og kontroll av kvinnes seksualitet er viktig.

Genus er ingen likevektig motsetning mellom kvinner og menn, men synes i de fleste kjente kulturer å ha vært ordnet hierarkisk med det mannlige vurdert høyere enn det kvinnelige. Uansett hvor stor variasjon det har eksistert i kvinners status og makt, har det vært menn som har dominert slektskapssystemene og den politiske, kulturelle og økonomiske arena som ligger utenfor "hjemmet" og dets nærmeste omgivelser. Enten regelen var at den gifte kvinnen bosatte seg hos mannens familie eller mannen bosatte seg hos hennes, var hun gjenstand for særlig oppmerksomhet fordi hun produserte både varer og nye mennesker, og kontrollen over dette dobbelte potensiale har vært viktig. Dessuten fungerte kvinnen som viktig bindeledd og mekler mellom to slekter, sin egen og

mannens. Slektskap og ekteskap hører intimt sammen med genusystemet, og dermed utnyttelsen av den ugifte kvinnens (datters, søsters) rolle i mer omfattende politiske og økonomiske transaksjoner.

Det er hevdet at det er den sosiale organiseringen av prestisje som mest direkte berører de kulturelle ideene om genus og seksualitet. I de fleste samfunn utgjør kvinner og menn to verdsett som evalueres forskjellig, menn høyest. I mindre komplekse samfunn eksisterer det ofte to prinsipper for å differensiere status; et som skiller mellom eldre og yngre menn, og ett som skiller mellom kvinnelig og mannlig med sistnevnte som høyest rangert. I mer komplekse samfunn trer genus mer i bakgrunnen fordi andre systemer som slektenes rangordning, kaste eller klasse har størst betydning for samfunnsstrukturen, men psykologisk forblir genus det viktigste prinsipp i statusgruppene (Ortner & Whitehead 1992:16).

Bilder av en fjern forntid

Hverken den fjerne eller den nære forntid har vært noen idyll, men det er oftest det uproblematisk, ufarlige, romantiske og idylliske aspektet som overveier i fremstillinger av fortiden, både i museer, i skrift og i levendegjøringen av kulturarven. Men i den "heritage industry" som har vokst frem i løpet av de siste 10–15 år gjør også skrekkevisjonene av fortiden seg gjeldende. Et ferskt eksempel er Historiska museets versjon av den svenske historien som innledes med blodige, avhugne hestehoder på stang og avsluttes med en scenisk fremstilling av Stockholms blodbad. Pendelen i formidlingsformene svinger mellom idyll og skrekkevisjoner, men ingensteds gis publikum en forståelse av at det er menneskelige samfunn det dreier

seg om. Med et genusaspekt på kulturarven ville historien bli mer kompleks og vanskeligere å formidle, men resultatet ville bli et mer mangfoldig og et sannere bilde. Derved ville et publikum bestående av begge kjønn og alle aldersgrupper kunne få kunnskap om f.eks. hva som gjør en gitt historisk periode lik eller forskjellig fra vår egen brytningstid på slutten av et tusenår. Det er endringene som gjør det mulig å berette historiene, men det er oftest et statisk og asymmetrisk bilde som presenteres.

Den fysiske delen av kulturarven består av gjenstander og strukturer i landskapet fra et tidsrom på omkring 9000 år. Arkeologiske utgravninger særlig i det 20. århundre har fremskaffet den dokumentasjon som er grunnlaget for kunnskapen om samfunn i steinalder, bronsealder og eldre jernalder, vendetid og vikingtid og middelalder. Skriftlige kilder kommer til som et supplement fra vendetid av, og naturvitenskapene har gitt vesentlige bidrag til tolkningene av de enkelte lokalitetene og til kronologien og frembrakt kunnskap om fortidens landskap og kulturmiljøene. Nye typer strukturer blir fremdeles funnet og erkjent som spor etter menneskelig aktivitet.

De fysiske spor som er tydeligst i landskapet og lettest å tolke (uten at tolkningen nødvendigvis medførte riktighet), fikk tidlig antikvarisk status i Sverige og ble klassifisert som nasjonens eiendom, et bevis for svearikets alder og betydning. De som foretok klassifiseringen av hvilke objekter som skulle få status som kulturarv gjorde dette på bakgrunn av ideologier der kvinners liv og virksomhet med få unntak var usynlige i en nasjonal sammenheng. Men ligger det også et asymmetrisk genusperspektiv i kulturminnene fra en tid som går forut for de skriftlige kildene?

La oss dele alle fysiske kulturminner i tre grupper uansett alder, de som er tolket som knyttet til sosio-religiøst liv og aktivitet, de som er knyttet til

sosio-politiske funksjoner og de som hører med til en sosio-økonomisk utnyttelse av (natur)ressursene. Dette er naturligvis ingen reell oppdeling etter som alle funksjoner engang har gått i hverandre. Til de klart religiøst eller rituellt betingete kulturminnene hører helleristninger, gravmonumenter (store gravhauger, kyst- og åsrøyser), gravfelt, skipssetninger, bautasteiner, runesteiner, kirker. Det er oftest denne gruppen kulturminner som legges til rette for publikum. Det finnes også andre typer kulturminner som hører til denne kategorien men som ikke på samme måte er synlige i landskapet som f.eks. offermoser, markfunn (offer og depoter), kilder. Særlig i fangstlandet og i fjellområdene finnes mange naturformasjoner som har lang tradisjon som helligsteder for samene. I tillegg kommer spesielle fjell og sjøer og som utgjør potensielle konfliktområder mellom urbefolkninger og det teknokratiske, kapitalistiske samfunn (Sandstrøm 1990:102-103). Flyttblokker i typiske jordbruksbygder kan det også knytte seg muntlig tradisjon eller navn til som peker tilbake på en førkristen, kultisk tradisjon nær knyttet til naturmaktene.

Kulturminner knyttet til menneskers sosiale liv er f.eks. faste boplasser (benyttet over tid), både åpne og i huler og hellere (klippöverhäng), enkelttufter etter hus eller kåter, gårdsanlegg, naust, fornborger, borger, landsbyer, byer, klosteranlegg, pilgrimshus. Gruppen av økonomisk betingete kulturminner er de som i første rekke er blitt til grunnet utnyttelse av spesielle naturressurser; åkersystemer og stenstrengsystemer, flintgruver, steinbrudd, fangstsystemer med ledegerder og dyregraver, jernvinneanlegg, tufter etter setre (fåbodar) og fiskebuer (tilknyttet f.eks. middelalderens sildefiske), markeds plasser, havneanlegg, broer og veier samt bekkekvener. Spørsmålet vi bør stille er ikke: Hvem har skapt dette eller dette kulturminnet, menn eller kvinner. I stedet bør vår analy-

tiske oppmerksomhet være rettet mot å søke etter klare spor etter de aktiviteter som har foregått i tilknytning til det enkelte kulturminnet eller kulturmiljøet og hvilke oppgaver som har vært ulike p.g.a. genus. Søker vi slik, vil vi kunne komme frem til tolkninger som viser at hierarki og likeverd opptrer samtidig, oftest en asymmetri av menn i forhold til kvinner men med tydelig uttrykk for kvinners makt og uavhengighet.

De kultisk betingete kulturminnene er blitt til som et resultat av kultiske handlinger som var forbundet med et ønske om en positiv dialog med naturmaktene (også de store kjøttdyrene som elg og rein), forfedrene, gudene og i middelalderen en treenig guddom. Det var lokaliteter som angikk større enheter enn bare det enkelte "husholdet" og der det ble investert store ressurser. Ideologi, makt og prestisje har vært vesentlige drivkrefter og, i følge det som er sagt tidligere, har det ligget et prestisjestyrt genussystem under. Men lar det seg gjøre å sette et kjønnsperspektiv på denne typen kulturminner (bortsett fra middelalderens) når vi vet at det kultiske området er der vi har fjernet oss mest fra fortidens mennesker?

La oss ta et eksempel fra en type kulturminner som trekker et stort publikum og som setter folks fantasi i sving, nemlig bronsealderens helleristninger med figurscener. Bergbilder finnes over hele verden, og de skandinaviske har dessuten stor motivvariasjon. Figurene er lette å kjenne igjen og gir assosiasjoner til kjente og av og til for oss dagligdagse foreteelser. Symboler som hender og føtter, skålgroper, sirkler, trekkanter og siksakfigurer, slanger, en og annen svømmefugl, firtøtte dyr enkeltvis eller i flokker, skipsfigurer og alle scenene med både mennesker og dyr. Her finnes få om noen enkeltstående figur som med sikkerhet kan sies å være av hunkjønn. Materialet er tilsynelatende helt enkjønnet og derfor fra et tolknings-synspunkt relativt enkelt (figur 3). Falliske menn

strutter omkring med sverd i siden og hevet øks, med spyd og skjold, til hest, til fots, på skip, i pløyescener, som lurblåsere etc. På de nordlige helleristningene i fangstlandet finnes derimot få falliske figurer, noe som støtter tolkninger som poengterer de sørskandinaviske bergbildenes tilknytning til avlekraft og fruktbarhet. "Här avspeglas en sydsandinavisk stormanna- och storbon-desläkt som äger jorden och behärskar handeln med kontinenten. Det är en manlig värld, vars centrala begrepp är vapen, rikedom och styrka. Det är högst sannolikt att hällristningarna till en del utgör revirmarkering, en demonstration av äganderätten till marken och territoriet." (Malm 1989:27.)

Hvis vi vil nyansere bildet og sette et genusperspektiv på denne typen skandinaviske bergbilder, faller det naturlig å stille spørsmålet: Dersom samfunnet i bronsealderen var så ensidig mannsdominert som den siterte tolkningen antyder, var det da nødvendig å understreke dette så kraftig? Tyder ikke nettopp fraværet av erkjennbare kvinnelige bildelementer og den utvetydige falliske understrekningen på at det kan ligge en konflikt bak?

En annerledes tolkning av det falliske element i bergbildene er at de gir uttrykk for et behov for mannlig identifikasjon og markering av mannen som seksuell skapning (Ullén 1992:17). Der ses de sørskandinaviske helleristningene ikke som en isolert foreteelse men i sammenheng med de mange markfunn (offerfunn) av henholdsvis våpen og kvinnesmykker av bronse. I siste delen av bronsealderen (ca 1000-500 f.K.) er det nedleggelsen av kvinnesmykker som øker i omfang og antall. Selvom kvinnene er nærmest usynlige på bergbildene, ofres deres statuspregete smykker til en guddom, sannsynligvis en kvinnelig regenerasjons- og fruktbarhetsgudinne. Stadig større og flere smykker som etterhvert antar de mest svulmende, kvin-



Figur 3. Utsnitt av helleristningsfelt på Fossum, Tanums sn, Bohuslän. Foto Bengt A. Lundberg.



Figur 4. Kvinnesmykker fra sen bronsealder. Foto Gabriel Hildebrand.

nelige former går ved nedleggelsen i vann, myr eller kilde over i en annen "sfære" (figur 4). Bergbildemotivet, den falliske mannen, kan ses som en markering av mannens identitet som seksuelt individ eller gruppe mot en økende kvinnelig dominanse fra midten av bronsealderen av (periode III eller IV). Markfunnene fra slutten av bronsealderen kan tolkes som en markering av kvinnen som

gruppe mot en endret sosial ordning. I begge tilfeller kan det foreligge en genuskonflikt. Om falloselementet ses bare som et seksuelt uttrykk omfatter det sannsynligvis ikke den biologiske kunnskap om mannen som delaktig i menneskelig reproduksjon. Det kan derimot settes i et regenerativt perspektiv gjerne sammen med andre motiver. Genuskonflikten handler i så fall om kontroll over

reproduksjon og regenerasjon, ikke bare av slektens overlevelse, ”udødlighet”, men også de økonomiske verdienes. Dersom den reproduktive og regenerative evne og kraft hadde høy verdi i samfunnet, ville det forklare kvinnens sterke rolle i åkerbruket med en kultus knyttet til behovet for årlige, gode avlinger samt mannens ønske om (selv)generativ kraft. En slik tolkning gir også et annerledes perspektiv på overgangen fra et tyngdepunkt på kveghold til åkerbruk i løpet av bronsealderen (Ullén 1992:21). Men har et varig piktogram i stein virket sterkere enn et offer som forsvinner i myren eller kilden?

En annen gruppe kultisk betingete ristninger er runesteinene. Det finnes en mangfoldig gruppe av disse i Sverige, og de ble tidlig viet stor antikvarisk oppmerksomhet. Runesteinene har stort sett utgjort en tomlepp for språk- og runeforskere, arkeologer og kunsthistorikere uten at publikum er blitt gjort delaktig i annet enn i beste fall en språklig tolkning av innskriften. En liten del av steinene som i følge innskriftene er reist over menn som døde på reise eller tokt utenfor hjembygden har naturlig nok gitt støtte til den tradisjonelle oppfatningen om vikingtiden som de mannlige eventyreres epoke fremfor noen.

Historikeren Birgit Sawyer har i beste feministiske tradisjon innsett hvilket tverrvitenskapelig materiale og kunnskapspotensiale runesteinene utgjør sett i et holistisk perspektiv. I denne sammenheng skal fremheves hennes forskning på runesteinene fra sein vikingtid utfra et genusperspektiv (Sawyer, B. 1992:7-35). Hun forlater den vanlige oppfatningen at runesteinene er minnesteiner i klassisk betydning (figur 5). De aller fleste runesteinene er reist av menn etter menn. I Uppland, Södermanland og på Öland er det derimot ikke uvanlig at kvinner har reist steiner sammen med mannlige slektninger; i resten av Sverige forekommer dette meget sjelden og aldri i Norge.

Hvorfor? Et antall runesteiner, 10-15%, er reist av kvinner alene, og vitner om kvinner som i kraft av en posisjon som eiendomsbesittere har kunnet handle selvstendig; dvs. de dokumenterer en maktkamp om arv og eiendom. Det kunne være enker som lot reise steinene, som er det vanligste, eller mer teoretisk søstre eller døtre som manglet mannlige slektninger.

Sawyer kommer frem til at skikken med å reise runesteiner til dels har fylt et sosialt og religiøst behov i overgangstiden mellom hedendom og kristendom. Men den ujevne spredningen av steinene og det faktum at en vesentlig del av dem er reist for menn tyder på at de har hatt andre funksjoner enn bare som minnesteiner etter avdøde. De viser seg å inneholde en stor mengde informasjon om de rådende ansvars-, arv- og eiendomsforhold. Dessuten ser Sawyer på runesteinene ut fra en kriseproblematikk i sammenheng med at kongemakten ble styrket i overgangen sen vikingtid/tidlig middelalder. Med en svak kongemakt synes kvinner i samfunnets øvre sjikt i Skandinavia å ha hatt større muligheter til å representere seg selv (sosial stilling, utnyttelse av egen eiendom), mens en sterk kongemakt slik som i Norge ville ha innskrenket kvinners muligheter til å delta i offentlig liv. Den nye og voksende maktfaktoren i samfunnet, kirken, ga dessuten jordeiende personer en mulighet til å styrke sin posisjon i det hinsidige ved å donere eiendom eller å gjøre andre gjerninger til Guds velbehag som å bygge bro. Mange kvinner er nevnt som brobyggere på runesteinene, og kvinners overdragelse av eiendom til kirken fikk etterhvert relativt store konsekvenser for de jordeiende, mannsdominerte slektene og ble forsøkt hindret med alle midler (B. Sawyer 1989:162).

En konklusjon på eksemplene anført ovenfor er at den typer kulturminner som her er gruppert i en kultisk/religiøs gruppe har et tydelig budskap

”Gode bonden Holmgöt lät resa
(stenen) efter Odendis, sin hustru.
Det kommer icke till Hassmyra
en bättre husfru,
som råder för gården.
Balle den röde ristade
dessa runor.
Till Sigmund var Odendis
en god syster.”

Jansson, Sven B. 1964.
Västmanlands runinskrifter.
Sveriges runinskrifter 13.
Stockholm.



Figur 5. Runestein fra Hassmyra, Fläckebo sn, Västmanland. Foto Bengt A. Lundberg.

om kollektiv eller individuell streben etter herredømme over naturens makter, de avdødes ånd og mennesker, over eiendom, territorier og (natur-)ressurser. Dette er de kraftfulle spor som de til enhver tid ledende slekter i samfunnet har etterlatt seg; bevisst eller ubevisst tolkes de tradisjonelt asymmetrisk i mannlig favør. Ved å stille dem i et genusperspektiv synliggjør vi kvinnene, og kunnskapen om både kvinners og menns deltakelse i samfunnsprosessene utvides.

Kulturarven omfatter i prinsipp et resultat av skjebnens "random sampling" (tilfeldige utplukk). Det er høyst tilfeldig hva som fremdeles finnes og hvor mye av dette vi er i stand til å tolke. Gjennomgående er det slik at den del av den forhistoriske og middelalderske kulturarven som har en viss monumentalitet også har hatt den beste sjansen for å bli bevart å få status som nasjonalt minnesmerke. I den store gruppen av lite iøynefallende kulturminner finnes de spor etter fortidens aktiviteter som tradisjonelt er tilskrevet kvinner, her er boplassene og sporene etter gårdene; her burde perspektivet gi et asymmetrisk bilde til fordel for kvinnene. Men i den arkeologiske og historiske forskningen og kunnskapsproduksjonen synes det å foreligge en svak interesse for spørsmål om hvilke aktiviteter som har vært nødvendig for at en husholdning skulle overleve på en gitt lokalitet, og dessuten en ennå svakere interesse for hvordan enkelte oppgaver var fordelt. Om den antatte kvinnelige produksjon overhode nevnes, behandles den som et statisk element uten dynamikk, en slags matematisk konstant som erkjennes, men overses i arbeidet med å rekonstruere de prosesser som har ført til sosiale endringer. Dette gjelder både for samler- og fangstsamfunn såvel som for agrare samfunn på alle utviklingstrinn. Bosetningsarkeologi er i Norden et tradisjonelt mannlig forskningsfelt med vekt på anglo-amerikansk teori innen økologi, økonomi og sosial

struktur der både arkeologer, kulturgeografer og forskjellige naturvitere har vært engasjert siden midten av 1960-årene. Som et resultat av denne satsningen finnes mange utmerkete analyser av gårdshusenes antall, størrelse, funksjon og plassering, beregning av åker- og beitearealer, antall mennesker i hver husholdning osv. Husenes arkitektur og byggematerialer er vel kjent for store deler av Nord-Europa i jernalderen, likeså plasseringen av døråpninger, ildsteder og mulige indre skillevegger. Som en sidegren har det vokst frem en "husholdningsarkeologi" (Ringstedt 1992:35-52 m. litt.) med sosiale og økonomiske analyser på grunnlag av gårdsanlegg og gravfelt. Men selv om akkurat denne grenen av arkeologien befatter seg med det sosio-økonomiske området der kvinner har utfoldet sine kunnskaper, ferdigheter og fantasi, er genus ingen variabel som blir benyttet til tolkning av prosessene: "As to examples of activities in former times *women* mainly – according to various scholars occupied themselves besides the care of children – with domestic activities like cleaning, milling, baking..." Konklusjonen som trekkes er at kvinnene i jernalderen bar den tyngste arbeidsbyrden. "I base my opinion on the very likely fact that the women in addition to nursing the babies had the whole responsibility for the care and rearing of children in addition to all other tasks which might be considered to have been carried out by women." (Ringstedt 1992:49.) I et forskningsperspektiv har vi lov til å forvente en noe mer nyansert holdning.

En gård eller en boplass har vært et dynamisk minisamfunn der visse aktiviteter har hatt høyere status enn andre, og der det har eksistert konkurranse basert såvel på genus som alder og erfaring. Utfra funn i jernalderens kvinnegraver som i alt vesentlig stammer fra samfunnets frie og jordeiende slekter, er det sannsynlig at spinning og veving har hatt høy status sikkert fordi det hadde økono-

misk betydning. At ikke alt tekstilt arbeid hadde samme status kan vi slutte oss til ved å betrakte forskjellen mellom de arkeologiske sporene etter små hus gravd inn i den fuktige bakken med knapp plass til en person (kvinne?) og dennes oppstadvev og tilsvarende spor etter vevstol nær ildstedet inne i det romslige hovedhuset på gården. Tekstilarbeid og tilberedelse av spesielle matretter blir ofte idealisert i mange kulturer fordi disse ferdighetene gis politisk signifikans. Kvinner som var dyktige på disse og andre felter var i stand til å øke sin manns prestisje og makt, men økte samtidig sin egen på et annet nivå (Dommasnes 1982). ”Vad är det viktigaste för en kvinna i samisk miljö? Att kunna mycket; skicklighet i handaslöjd och annan skapande aktivitet, vars produkt har både ett bruksvärde och ett estetiskt värde. ... att överhuvud taget inte stå handfallen inför något arbete.” (Bäckman, L. 1985:200.)

Den omsluttende bo- og arbeidsflaten i teltet, hulen, kåten eller huset viser seg å ha vært oppfattet like lite enhetlig som i historisk tid. Enkelte områder har hatt større symbolsk verdi og høyere status enn andre, og det viktigste har vært den gunstigste plassen ved hovedildstedet, husets hjerte. (Austin & Thomas 1990:57-61.)

De kulturminnene som er knyttet til den sosiale organiseringen av menneskene er naturligvis oftest flettet inn i den økonomisk betingete gruppen av kulturminner, men lokalitetene ligger oftest utenfor boplassområdet og er derfor gruppert for seg. Produktene fra flintgruvene, steinbruddet (skifer, kvartsitt), klebersteinsbruddet, jernvinne-plassen har hatt stor økonomisk betydning og vært sentrale for opprettelsen og vedlikeholdet av de mannlige prestisjesystemene. Det er forsket lite på bruksretten til slike goder og hvilke grupper som stod for arbeidet. I fangstlandet ligger ofte jernvinneplassene nær fangstboplassene, noe som kan tolkes dithen at det var grupper med en ikke-

agrar økonomi som utførte de primære og mest arbeidskrevende prosessene. Ettersom kvinnene i agrare samfunn tradisjonelt antas ikke å ha beveget seg for langt utenfor utmarksgjerdet, kan de heller ikke ha tatt del i jernvinna. Muligens ikke kvinner tilhørende de frie, jordeiende slektene, men hva vet vi om de andre? (Magnusson 1990:21-25.) Hvilke ideologier kan ha vært fremherskende i fangstlandet med hensyn til hva som utelukket eller omfattet fangstkvinnene i disse arbeidsprosessene?

Det finnes én gruppe kulturminner i denne kategorien som tradisjonelt er forbundet med kvinners status og virke, nemlig sporene etter setrene (fäbodarna) som går tilbake til tidlig merovingertid (vendeltid). En nasjonalromantisk, mannlig idyllisering i ord og toner av seterlivet fra 1800-tallet samt budeienes egen yrkesstolthet og tilsynelatende høye status i den nære fortid gjør at en lett griper til tolkninger av seterlivet som ligger godt innenfor en mannlig virkelighetsforståelse (Magnus, B. 1986:44-50).

Hvordan bruker vi språket?

Steinalderen ble tidligere delt inn i en eldre del (eldre steinalder) som omfattet tiden fra innlandsisens avsmeltning til menneskene i landet begynner å produsere sine egne fødevarer (ca 4000 f.K.) og en yngre del (yngre steinalder) som går frem til tiden da de første bronsegenstandene viser seg i det arkeologiske materialet (ca 1500 f.K.). Denne nøytrale oppdelingen er etterhvert blitt erstattet med betegnelsene fangst – henholdsvis bondesteinalder. ”Fangst” kan synes å være et nøytralt ord, men det inneholder en mengde forestillinger om jakt på storvilt med spyd eller pil og bue, harpunering av sel, fiske på dypt vann, rypefangst –

alle slike aktiviteter som forbindes med den aktive og mandige mann. Motsetningen til fangst er "innsamling" eller "samlervirksomhet", noe som forbindes med et slags passivt tidsfordriv med litt skjellsanking, bær- og nøtteplukking som kvinnene utfører på boplassene mens de venter på at "han far sjøl" skal komme hjem med maten. "Bondesteinalder" er like misvisende og enkjønnet og henger sammen med tradisjonell historiskrivning og relativt populære forestillinger om hvordan livet på en storgård artet seg.

Med hensyn til den såkalte "bondesteinalder" synes innføringen av jordbruket å være vel så sterkt knyttet til kvinnelige aktiviteter. Det er sannsynlig at det eksisterte en sammenheng mellom kvinnelig identitet og oppgaver knyttet til innsamling av spiselige planter, tilberedelse av mat og barnepass (Håland 1994). En mer bofast livsform gjorde det mulig for kvinnene å minske avstanden til samlestedene ved å bl.a. å sørge for at de viktigste plantesortene vokste nær boplassene. Den neolitiske revolusjon (!) er i så fall resultatet av kvinners arbeid, og kvinner har trolig spilt en hovedrolle i utviklingen av de teknologiske nyvinningene som er knyttet til det aller tidligste jordbruket. Men å knuse eller male korn (såd) og spiselige frø på skubbekvern eller i morter til familiens daglige underhold er en av de mest tidkrevende og tyngste oppgaver i alle jordbrukssamfunn. Det tar ca tre timer pr dag og det er et faktum at dette tunge arbeidet gjennomgående synes å ha vært kvinnes i utallige generasjoner før mekaniske kverner kommer i bruk. Da overtar mennene.

"Gropkeramikernes kombinasjon av kustfangst og inlandsjakt på framfor allt vildsvin og älg, innsamling av vegetabiliske fødoämnen och hållandet av tamsvin resulterade i en välbalanserad blandekonomi med ett differensierat resursutnyttjande. Kontakterna med boskapskuddarna i de

inre delarna av landet har varit intensiva och ett omfattande varuutbyte har förelegat, i vilket säkerligen skinn, pälsverk och kanske sälsäck och torkad fisk ingått som viktiga beståndsdelar. På många platser kan vi följa hur trattbägarböndernas säsongbundna fångststationer kontinuerligt utvecklades mot en allt högre gropkeramisk specialisering. Särskilt på Gotland finns vid sidan av bosättningarna rika gravanläggningar, som bevarats väl i den kalkrika jorden. Både män och kvinnor har ofta gravlagts iförda praktfulla halskragar av vildsvinsbetar, och i flera fall har flickorna i de gotländska gravarna visat sig vara klädda i eleganta bikini eller skört av hundratals genomborrade sältänder..." (Burenhult, G. 1989:208.)

Fremstillingen er tatt fra en populærvitenskapelig verdenshistorie i flere bind som solgtes i Sverige og Norge. Ved å bruke betegnelser som "herdarna", "bönderna" og moderne nasjonaløkonomiske begreper som "välbalanserad blandekonomi", "differensierat resursutnyttjande", "omfattande varuutbyte" skapes ubevisst analogier til vårt eget mannsdominerte samfunn med markedsøkonomi og med läckra små gotländska flickor i bikini. Et annerledes bilde skapes av denne beretningen.

*”Vår mor, den gamla, förhindrad att gå,
låg där så oförmögen,
ensam i sin gamla gräshydd.
Innan vi, hennes söner,
tvingades lämna henne kvar,
blockerade vi hennes hydda,
vi stängde dörröppningarna
med hjälp av pålar
från de andra hyddorna vi lämnade,
men lämnade taket öppet mot himlen
så att hon fick
en del värme från solen.*

*Vi gjorde upp en liten eld,
Vi samlade så mycket torr ved
åt henne som vi kunde finna.*

*Det var inte vårt fel;
alla svält vi.
Ingen kunde hjälpa det,
vi måste lämna henne kvar.
Alla svält vi,
och hon, en gammal kvinna,
hon var för svag att gå med oss
för att leta mat på en annan plats.”
(Stephen Watson 1992)*

Beretningen er gitt dikterisk form av en hvit sydafrikaner på grunnlag av opptegetninger gjort blant en gruppe av San-folket (bushmen) som engang levde nær Kapstaden i Syd-Afrika, og som etterhvert ble fordrevet og utryddet av européerne (Dagens Nyheter 10 januar 1993:22). Diktet viser bl.a. hvilken avstand det ligger mellom vår vesterlandske virkelighet og grupper av samlere og jege-re i en fjern fortid. Det antyder også hvor vi bør søke når vi arbeider med tolkninger av arkeologisk materiale fra steinalderen – i sosialantropologi og etnologi men også i kunstneriske fremstillinger.

De holdninger og forutinntatte antagelser som finnes hos enhver moderne kulturhistorisk forsker og antikvarie kommer til syne særlig for den delen av forhistorien som i både tid og virkelighetsoppfatning ligger lengst vekk fra vår egen. Tolkninger som publiseres i vitenskapelig eller populærvitenskapelig sammenheng danner i neste omgang utgangspunkt for valg som bl.a. gjøres i forbindelse med riksinteressanta kulturmiljøer, länsvise kulturmiljøvårdsprogram, til skilter i kulturlandskapet og etiketter i utstillingsmontre.

Eksemplene ovenfor er både usammenlignbare og spesielle, men selv i mer velbalanserte fremstillinger foreligger det manglende kunnskaper om samhandling mellom kvinner og menn i andre typer samfunn enn i nåtidens vesteuropeiske og amerikanske og hvilke oppgaver som måtte løses for at gruppene skulle overleve. Med den kunnskap som finnes i dag om samler- og jaktgrupper i andre verdensdeler vet vi bl.a. at det har vært kvinnene som stod for innsamlingen av gruppens daglige, vegetabiliske basiskost som alle var avhengig av. Resultatet av fangst og jakt kom sjeldnere og var avhengig av så mange uforutsigbare faktorer. Den daglige innsamlingen kombinerte kvinnene med amming og bæring av minst ett barn, noe som naturligvis begrenset deres aksjons-

radius og bandt dem til boplassene på en annen måte enn mennene. Det betyr ikke at deres innsats i fellesskapet ble vurdert som mindre verdt. Men den har etterlatt mindre synlige spor, som det meste av det tradisjonelle kvinnearbeidet. Det vesterlandske mannssamfunnets idealer og verdsetting, som er et etterslep fra 1800-tallets dannede borgerskap gjennomsyrer fremdeles nesten alt vi skriver og tenker, enten vi er kvinner eller menn, og føres bevisst eller ubevisst over på tolkningen av menneskers samfunn i en fjern fortid. I andre kulturer i vår verden der menneskene lever av kveghold og/eller et enkelt jordbruk er forståelsen av fortid og nåtid uløselig sammenvevd. Det som var viktig i gruppen i fortiden (det förflutna) er vesentlig i nåtiden (Vinsrygg 1989:70). Det germanske krigersamfunnets ideologier er ikke den eneste måten å strukturere et samfunn på. I et genusperspektiv blir historien om fortiden asymmetrisk hvis nåtiden er asymmetrisk, fordi fortiden er en del av nåtiden. Men det er sterke tendenser i det moderne, vesterlandske samfunn til se bort fra fortiden i struktureringen av nåtiden for fremtiden.

Veien videre

Arkeologer, etnologer, kulturgeografer, arkitekter, historikere og kunsthistorikere er de faggrupper som i hovedsak leder vernet av den fysiske kulturarven på alle plan, og som retter oppmerksomheten mot enkeltobjekter eller miljøer som ubevisst og bevisst får en enkjønnet dimensjon. Her er spor etter jegere, fiskere, bønder, ledere, høvding-er, konger, prester, biskoper, adelsmenn, arkitekter og byggmestere. Selv der det finnes kvinnelige ledere som Birgitta Birgersdatter eller dronning Kristina vurderes de gjennom et mannlig filter.

Kunnskap er makt, og spesialistene innenfor ar-

beidet med den fysiske kulturarven har i kraft av sin kunnskap stor makt over de bilder som skapes av fortiden og derfor et like stort ansvar. Vi må være på vakt og kjenne igjen og kritisere den vanlige diskurs som underrepresenterer det ene kjønn og vi må synliggjøre det som er usynlig. Ellers opprettholder vi ulikhetene og hindrer likestilling; vi er med å kontrollere, marginaliserer og tyster ned kvinners del av den historiske utvikling. Kjønnforskjellens ideologi gis en vitenskapelig basis gjennom f.eks. arkeologisk teori og analyse og det som publiseres både vitenskapelig og kanskje i særlig grad populærvitenskapelig. Derved omgjøres en sosialt konstruert mangel på likeverd til en vitenskapelig selvfølgelighet.

Men problemet er alvorligere enn som så. Ved at arkeologer, historikere og andre humanister og samfunnsforskere plasserer og vitenskapeliggjør kjønnforskjeller i forhistorisk og historisk tid, gir vi en tidsdybde og en kronologisk ramme for ideologien og får den til å synes a priori som en av livets konstante og universelle fakta. Det vi publiserer er med til å skape og holde ved like en uendelig serie av analogier til og presedens for en idé som godtar og rasjonaliserer samtidens kjønnsdiskriminering som samfunnets logiske anerkjennelse av "de naturlige og tidløse" (og derfor også forhistoriske) forskjeller mellom kvinner og menn (Handsman 1991:338).

Nøkkelen til arbeidet mot å utelate og stilltiede forbigå kvinner og gjøre dem usynlige er kunnskap om at kjønn/genus er det området der sosiale forhold og produksjonsforhold ble skapt, motarbeidet og utfordret i fortiden. Genus er innesluttet i og omgir kultur, samfunn og politikk. Derfor skal det ikke teoriseres som kategori eller forskjell, men må utforskes som en rekke historiske forhold som dreier seg om manglende likeverd, makt, ideologi og kontroll, og motstand og motdiskurs. Genus er flettet inn i allianser av alle slag,

i utveksling av varer og tjenester, i slektskap, i arbeidsspesialisering og regulering av det fysiske rommet og samfunnenes sosiale reproduksjon. Sett på denne måten blir genus helt sentralt også for kulturarvens fremtid, for ønsket om å viljen til kunnskap om menneskenes historie. Fortidens menneskelige relasjoner var ikke statiske eller forstenet, men i stadig forandring. Derfor finnes det alltid mulighet til nye og annerledes tolkninger, til å berette andre historier enn de vedtatte om hva som virkelig kan ha hendt. Hvis ikke vi lærer å kjenne igjen og ta hensyn til at det alltid er motstående tegn tilstede og finne ut av hva de betyr, overser vi virkeligheten i materialet og trivialisere kompleksiteten i forholdet mellom kvinner og menn, kvinner og kvinner og menn og menn. Ved å gjøre fortiden og kvinnene som levde i den usynlige, berøver vi oss selv og vårt publikum, alle andre, muligheten til å oppfatte kjønn/genus og til å medvirke til å gjøre kjønn til noe annet enn det det er i dag.

Hvordan går vi til verks? Den delen av kulturarven som allerede er institusjonalisert kan vi først gjøre noe med når vi har skapt andre tolkningsmodeller og utvelgelseskriterier ut fra et genusperspektiv på den virksomhet vi driver i dag.

Det vil si selve arbeidsgangen i arkeologisk feltarbeid med inventering, dokumentasjon, vurdering, beskrivelse, katalogisering, karakterisering og etikettisering som er underlag for forskning og formidling.

Kulturminnene og kulturmiljøene synes ikke umiddelbart å tilkjenne noen kjønnstilørighet. Tilsynelatende er de stumme, men kanskje bare tilsynelatende? For det store publikum er helleristningsfelter, gravfelter, fornborger, handelsplasser, middelalderkirker osv. fine utfluktsmål i kulturmiljøer annerledes enn det daglige. Ved å problematisere skilttekster og brosjyrer utfra et genusperspektiv har vi muligheter til å kunne fortelle en annerledes og en relativt sannere historie.

Men hva slags kunnskap ønsker vi få frem? Hva er interessant kunnskap? Hva er det viktig å vite noe om (Dommasnes 1992:9)? Hvilke strategier, hvilke metoder vil vi følge? Det er viktig å få frem nye data for å gjøre fremskritt innenfor genusforskning. Et seminar om genus og kulturarv ville kunne gi et bilde av hvilke ideologier som styrer verdisettingen, forvaltningen og levendegjøringen av kulturarven. Først da kan vi få en oppfatning om veien videre.

TAKK til mag.art. Grete Lillehammer, Arkeologisk museum i Stavanger som drøftet det første utkastet med meg og opmuntret meg til å arbeide videre.

Litteratur

- Austin, D. og Thomas, J. 1990: The "proper" study of medieval archaeology: a case study. From the Baltic to the Black Sea. *Studies in Medieval Archaeology*. Eds. D. Austin & L. Alcock. *One World Archaeology* 18. London.
- Beckman, S. 1990: Oreda i fornsvängen. Ditt Värmland. Kulturmiljöprogram för Värmland och värmlänningar. Red. A. Hillgren. Länsstyrelsen i Värmlands län.
- Beckman, S. 1993: Oreda i fornsvängen. Modernisering och kulturarv. Red. J. Anselm. Symposium.
- Beckman, S. 1993: Om kulturarvets väsen och värde. Modernisering och kulturarv. Red. J. Anselm. Symposium.
- Bolen, K.M. 1992: Prehistoric Construction of Mothering. *Exploring Gender Through Archaeology*. Ed. Cheryl Claassen. 49-62. Madison, Wisconsin.
- Burenhult, G. 1989: Européerna från fångstfolk till bönder. *Bra Böckers Världshistoria* 1. I begynnelsen. 194-211. Höganäs.
- Bäckman, L. 1985: Kvinnan i tradisjonell samisk miljø. *Kvinnenes kulturhistorie*, bind 2. 197-202. Universitetsforlaget. Oslo.
- Cappelens kvinnehistorie I og II. Ed. Ida Blom. 1991. Oslo.
- Claassen, C. 1992: Questioning Gender: An introduction. *Exploring Gender Through Archaeology*. Ed. C. Claassen. 1-9. Madison, Wisconsin.
- Cucchiari, S. 1992: The gender revolution and the transition from bisexual horde to patrilocal band: the origins of gender hierarchy. *Sexual Meanings. The Cultural Construction of Gender and Sexuality*. 31-79. Cambridge University Press.
- Dommasnes, L.H. 1982: Late Iron Age in Western Norway. Female Roles and Ranks as deduced from an Analysis of Burial Customs. *Norw. Arch. Rev.* 15, (1-2). 70-84.
- Dommasnes, L.H. 1992: Two decades of Women in Prehistory and in Archaeology in Norway. A review. *Norw. Arch. Rev.* 25, (1). 1-14.
- Engendering Archaeology. Women and prehistory. Eds. Joan M. Gero and Margaret W. Conkey. Basil Blackwell. 1991. Oxford.
- Handsman, R.G. 1991: Whose art was found at Lipenski Vir? Gender relations and power relations in archaeology. *Engendering Archaeology. Women and Prehistory*. Eds. J.M. Gero & M.W. Conkey. 329-365. Oxford.
- Haraway, D. 1978: Animal Sociology and a Natural Economy of the Body Politic. Part II. *Signs: Journal of Women in Culture and Society* 4:37-60.
- Hirdmann, Y. 1992: Vad är kvinnohistoria? *Kvinnohistoria. Om kvinnors villkor från antiken till våra dagar*. Utbildningsradion.
- Holter, H. 1992: Motstand og avverge i sosiale organisasjoner: Fremdeles et aktuelt tema? *Nytt om kvinneforskning*. Nr 2/90.
- Håland, R. og G. 1983: I begynnelsen. *Bra Böckers Världshistoria* 1. Höganäs.
- Håland, R. 1994: Technological development in hearth centred activity systems: Evolution of sedentism, cultivation and plant domestication in the Middle Nile region during Holocene. *Journal of Field Archaeology*, Vol. 21:4. Boston, Mass.
- Johansson, B.O.H. 1993: Kulturmiljövård och odlingslandskap. *Bebyggelsehistorisk tidskrift* (in press).
- K.A.N. Kvinner i arkeologi i Norge.

- Kvinnenes kulturhistorie 1 og 2. 1985. Eds. Vogt, Lie, Gundersen, Bjørgum. Oslo.
- Lagerlöf, A. 1991: Riksantikvarieämbetets fornminnesavdelning. Funderingar kring jämställdhet. K.A.N. Kvinner i Arkeologi i Norge. 12. Tromsø.
- Mac Kinnon, C. 1987: Difference and Dominance: On Sex discrimination. *Feminism Unmodified. Discourses on Life and Law.* 32-45. Cambridge: Harvard University Press.
- Magnus, B. 1986: Iron Age Exploitation of High Mountain resources in Sogn. *Norw. Arch. Rev.* 19, (1). 44-50.
- Magnusson, G. 1991: Kvinnor inom järnhanteringen. En kommentar till några äldre bilder. K.A.N. 12. 127-135.
- Malmer, M.P. 1989: Bergkonstens mening och innehåll. Hällristningar och hällmålningar i Sverige. Red. S. Jansson, E.B. Lundberg, U. Bertilsson.
- Nytt om kvinneforskning. Norges almenvitenskapelige forskningsråds Sekretariat for kvinneforskning. Oslo.
- Ortner, S. og Whitehead, H: 1992: Introduction: Accounting for sexual meanings. *Sexual Meanings. The Cultural Construction of Gender and Sexuality.* 1-27. Cambridge University Press.
- Ringstedt, N. 1992: Household economy and archaeology. *Stockholm Studies in Archaeology* 12.
- Sandström, U. 1990: Det heliga kulturarvet? Ditt Värmland. Kulturmiljöprogram för Värmland och värmlänningar. Red. A. Hillgren. Länsstyrelsen i Värmlands län.
- Sawyer, B. 1989: Women as Landholders and Alienators of Property. *Female Power in the Middle Ages.* Eds. K. Glente og K.L. Winther-Jensen. 156-171. København.
- Sawyer, B. 1991: Vad runstenar kan berätta. *Nytt om kvinneforskning* 4/91. 36-46.
- Sawyer, B. 1992: Kvinnor som brobyggare – om de vikingatida runstenarna som historiska källor. *Kvinnospår i medeltiden. Kvinnovetenskapliga studier 1.* Red. I. Stjernquist. 17-35. Lund.
- Schanche, K. 1989: Arkeologi og feminisme. Noen kommentarer sett i lys av utviklingen innenfor andre fagområder. K.A.N. 8.
- Sexual Meanings. The cultural Construction of Gender and Sexuality.* Eds. S. Ortner and H. Whitehead. Cambridge University Press 1992.
- Ullén, I. 1992: Den attraktiva makten. Opubl. uppsats i 10 p-kursen i etnoarkeologi; Stockholms universitet, Arkeologiska institutionen.
- Vinsrygg, S. 1988: Kvinneperspektiver og forskningspolitiske utfordringer sett fra ståstedet den 3dje verden. K.A.N. 6. 64-75.
- Whitehead, H. 1992: The bow and the burden strap: A new look at institutionalized homosexuality in native North America. *Sexual Meanings. The Cultural Construction of Gender and Sexuality.* Eds. S.B. Ortner & H. Whitehead. 80-115. Cambridge University Press.



Interiör från Klapphuset på Kvarnholmen i Kalmar. Klapphuset byggdes mellan 1902 och 1906. Det är byggnadsminne sedan 1983.
Foto Nils Bergendal.

Kulturmiljön – ett mannaminne blott?

Kersti Morger

”The ultimate challenge, precious but costly, is to develop a truly personal type of knowledge, one that allows for emotion as well as reason, and one that leads to an understanding of the self as well as to an understanding of the world.” (Anne Buttimer)

Inledning

”Man kan inte nog prisa denna tvättinrättning. Vacker var den och förnuftig... Det luktade gott av löddrande vatten och rent linne i huset. Lakan slog, mangeln dundrade, ångan fräste och träskor sprang på de våta trallarna. Klappträna dånade i bassängrummet och kvinnornas röster var som fåglars över larmet. Det var ilska när ett rent lakan slog i golvet vid dragningen, ekande gräl när det fattades örngott och långa utredningar över holkarna när tvätt hade blandats i bykgrytorna... Tvätterskorna handskades lugnt med den heta luten och gav hjälp med svåra fläckar och med dukar som dragit sig på mangelstockarna. De hade svampig och uppsvälld hud på händerna, hårda armmuskler och ben med blåa klasar av åderbräck.” (Kerstin Ekman, Springkällan.)

Att formulera hur ett könsperspektiv på kulturmiljövården kan förmedlas och att söka konkreta exempel på hur könsskillnader på kulturmiljön kan urskiljas är inte en lätt uppgift. I vissa fall är platsens/miljöns särprägel så tydlig att den knappast behöver beskrivas, i andra fall krävs motiveringar som är både svåra och kan synas obegripliga. Det har krävts redskap, en metod för att förmedla innebörden. Det gäller också att övervinna ett traditionellt tänkande och ett förhållningssätt som präglas av yrkesrollen och dess värderingar.

Genusteorin eller könsteorin, som jag kommer att kalla den, utgår från att manliga föreställningar och handlingar utgör norm och att kvinnligt beteende är avvikande. Kvinnligt beteende bestraffas genom underordning och särbehandling (Hirdman 1987). Det är således inte att män och kvinnor har olika egenskaper som t.ex. gör kvinnor mer lämpade för speciella uppgifter och att det därmed utvecklats yrken som ”passar” bättre för kvinnor. Det är könet som har avgjort hur villkoren har bestämts för kvinnor och män såväl socialt som kulturellt. Däremot kan dessa villkor skifta under århundraden och årtionden. Jag kan inte bedöma hur ofta det är relevant eller intressant att betona eller anlägga ett könsperspektiv. Däremot tror jag att ovanan i många fall har inneburit att ett dylikt inte använts när det kunde varit befogat och viktigt eftersom kvinnors villkor ingår i alla historiska sammanhang och det är få traditionella historiska frågor som inte berör dem (Ohlander 1992).

Vid tolkningen av utformningen av rummet bör män och kvinnor tillskrivas samma betydelse och därmed också de miljöer som betraktas som värdefulla kulturmiljöer.

Syftet med denna studie är att peka ut områden, vilka med nämnda utgångspunkt saknas i det nu-

varande urvalet av kulturmiljöer. Frågor uppkommer då hur byggnader och miljöer formades av kvinnlig verksamhet och vilken roll olika juridiska, ekonomiska och politiska maktstrukturer spelade när byggnaderna och miljöerna kom till. Kan man avläsa detta förhållande i den fysiska miljön och behöver detta tydliggöras? Syftet är också att visa olika kulturmiljöers symbolvärde och representativitet och att synliggöra deras källvärde.

Värderingsfrågor inom kulturvården/kulturmiljövården

Kulturminnena har under historiens gång haft en samhällskonserverande uppgift, de har legitimerat makten och tjänat som materiella symboler för den rådande ideologin (Ågren 1988). De monument, byggnader och miljöer som bevarats därför att de ansetts tillhöra kulturarvet, speglar därför inte bara hur synen på kulturarvet växlat utan även vems historia de förmedlar. Vad som anses föråldrat, modernt eller framtidsdugligt är inte en gång för alla givet. Sådana värderingar är ofta tecken på förmågan att hävda sig (Karlsson 1993). Slott och herresäten, fästningar och minnesstenar förmedlar ett slags historia. De visar även vems intressen som gjort sig gällande.

Om vi väljer byggnadsminnen som ett kriterium på vad som under senare tid betraktats som viktigt att bevara, framträder många slott och herrgårdar i urvalet som gjordes efter 1960 års lag om byggnadsminnen. Lagen innehöll restriktiva formuleringar av kriterierna för ett byggnadsminne. 1960 års lag ersattes 1989 av lagen om kulturminnen m.m. där bestämmelser om byggnadsminnen behandlas i kapitel 3. De kulturpolitiska målen att en bred och allsidig bild av äldre byggnads-

skick, arbetsliv och sociala förhållanden skall belysas har fått genomslag i urvalet av byggnadsminnen i slutet av 1970-talet, t.ex. Stathuset Byggebäck i Södermanlands län, logen Wasa Minne i Kronobergs län, Härnässets Folkets Hus i Göteborgs län, Drängsmarks vatten- och ångsåg och arbetarbostaden i Holmsund i Västerbottens län. Dessa byggnadsminnen representerar ett nytt synsätt.

För att utröna vilka värderingar som funnits hos dem som arbetat med kulturminnesvård under 1970- och 80-talen har jag bl.a. studerat Sverker Jansons bok *Kulturvård och samhällsbildning* som kom ut i början av 1970-talet och som haft betydelse för ett stort antal kulturminnesvårdare. Det synsätt som Sverker Janson redovisar i sitt arbete berör emellertid inte manliga eller kvinnliga frågeställningar. Det var inte vanligt att diskutera kvinnoaspekter i bevarandedebatten vid den tidpunkt då Sverker Janson skrev sin bok. Det kan förmodligen förklaras av att det inte fanns någon kvinnoforskning inom ämnet historia som kunde ge underlag för kulturmiljövården. Avsaknaden av ett kvinnligt perspektiv har dock inte varit total inom kulturminnesvården. Kvinnors liv och arbete uppmärksammades under efterkrigstiden. Margareta Biörnstad framhåller de kvinnliga etnologernas betydelse i det museala arbetet.

Motivet för bevarande av en kvinnligt märkt miljö behöver emellertid inte ha utgått just från den kvinnliga aspekten. ”Den enda bebyggelsestyp som vi i Sverige har vårdat oss om och som verkligen har en starkt kvinnlig anknytning är fäboden. Det beror knappast på ett kvinnoperspektiv utan på att fäbodarna tack vare sin speciella användning har kunnat bevaras i mer autentiskt skick än övrig bebyggelse och därför blivit naturliga bevarandeobjekt.” (Biörnstad 1990.)

Vid läsningen av Sverker Janson finner man en rad analyser av den antikvariska verksamheten

som är synnerligen intressanta. De visar att den sociala betydelsen i samband med värderingsfrågor var viktig för honom. Han framhåller att idéerna förskjutits och förändrats i takt med samhällets utveckling varvid äldre värderingsnormer, i den utsträckning de fanns, inte längre fyllde de krav som ställdes, när kulturminnen sattes in i ett större sammanhang, eller när begreppet kulturminnen fick en vidare mening. Traditionellt, menar han, har man fått värderingarna gratis. Värderingsbegreppet måste därför utredas och angripas för att inte värdering och tyckande skall bli samma sak. Han menar att den vetenskapliga värderingens innebörd och omfattning borde ägnas mer uppmärksamhet. Idémässiga synpunkter måste ligga till grund för bevarandet.

I fråga om byggnader, som inte är arkitektmässigt utformade, är enhetlig utformning, ursprunglighet, tekniskt utförande och sällsynthet inte relevanta begrepp. Kyrkor, slott, borgar och herrgårdar samt offentliga byggnader dominerar klart en sådan generell värdeskala. Därför kan man inte arbeta med en sådan. Om man gör det medför detta också automatiskt ett snävt urval med byggnader av en speciell art. En rad byggnader som han betecknar som allmän bebyggelse har helt formgivits av sitt funktionella innehåll. Som exempel på allmän bebyggelse nämns lanthandeln.

Enligt de värderingsnormer som kom till uttryck i Sverker Jansons skrift förelåg det inte några hinder att uppmärksamma byggnader eller miljöer med kvinnlig anknytning. Eftersom det inte fanns någon företrädare för detta synsätt – problemet var inte formulerat – fick det naturligtvis heller inte någon genomslagskraft. Det är därför heller inte fruktbart att diskutera varför urvalet i dag ser ut som det gör, däremot kan man genom att studera vad som säkerställts få en uppfattning om vad som saknas om hela samhällets historia skall belysas.

Två strukturer – den synliga och den osynliga

”Den mänskliga världens verklighetsprägel och pålitlighet grundar sig framför allt på det förhållandet att vi är omgivna av ting som är mer varaktiga än sina upphovsmäns liv.” (Hannah Arendt i *The Human Condition* 1968.)

En del ting, byggnader och miljöer räknas till vårt kulturarv. Åt vem skall dessa sparas? Varför skall de sparas? Skall de skyddas och i så fall från vem och från vad? Och slutligen vem har bestämt eller bestämmer vilka kulturmiljöer som är skyddsvärda?

Om man hävdar att rummet inte är neutralt, kan man tillföra att det heller inte är könsneutralt. Rummet, den fysiska omgivningen, är mansdominerat därför att det oftast utformats och bestämts av män. Undantaget är den inre miljön i bostäderna. Kvinnorna är oftare brukare än skapare av rummet (Friberg 1990).

Män har ägt resurserna och i många fall även makten att omforma den fysiska omgivningen. De har brutit mark, malm, kol och omformat naturen. De har byggt slott och borgar, fästningar och hus, fabriker, broar och transportleder. Kvinnornas förhållningssätt till och utnyttjande av naturen har däremot inte satt samma synliga spår som männens. Kvinnorna har ändå inte varit passiva i förhållande till naturen och kulturmiljön, men de har oftare format och omformat den inre miljön – den föränderliga – den närmiljö där barnen växer upp. Att utforma bostädernas inre miljöer handlar inte om att manifesteras sig och bli odödlig, utan om att skapa trivsel här och nu (Forsberg 1991).

Rummet, platsen har av männen betraktats som ett fysiskt område som kan ge ekonomisk vinst. Lokaliseringsteorierna handlar om att vissa

områden kan ge mer vinst än andra. Territoriet blir förhandlingsbart, allt eftersom det ekonomiska utbytet förändras. Detta är ett ekonomiskt förhållande till rummet. I ett könsstrukturellt perspektiv sätts fokus på hur och av vem rummet används, och hur de sociala mönster som existerar inom rummet har uppstått och fortlever (Forsberg 1991).

Samhällets strukturuomvandling har under senare tid kommit att radera ut många av de sociala och ekonomiska organisationsformer som tidigare funnits i lokalsamhällena och som band dem samman. Kulturmiljövården har arbetat med att redovisa områden där rumsligt förankrade grupperingar med en viss grad av särprägel och inre sammanhållning fortfarande är tydliga och urskiljbara.

Räckhåll/räckvidd

I analysen av kvinnors verklighet har jag funnit begreppet "reach" tillämpligt. Torsten Hägerstrand (1991) som hämtat begreppet från geografen Anne Buttimer (1978) definierar begreppet "reach" på följande sätt: "... ett nyckelord, som kan vara till stöd och som skall hjälpa oss att hålla fast blicken vid individen, sedd på hennes plats i hela nätverket av inre och yttre sammanhang". "Reach" är hämtat från fenomenologernas och geografernas begreppsvärld.

Att något ligger inom räckhåll för en person syftar inte enbart på att hon kan nå det i rent fysisk mening. Också ekonomiska, kunskapsmässiga och emotionella dimensioner hör till saken. Uttryckt i bildspråk kan man säga, att varje person under sitt liv är inbäddad i en räckhållsrymd som på varierande sätt sträcker sig utåt sidorna, bakåt mot det förgångna och framåt mot det eftersträ-

vade. Vad rymden innehåller beror på personens egen kapacitet och biografi, men också på vad omgivningen erbjuder i form av tillgångar att ta av och mottagare att ge till. Man kan precisera ytterligare och tala om "attainable reach" (uppnåbart räckhåll), "manipulable reach" (åtgärds möjligt räckhåll) och "restorable reach" (räckhåll möjligt att återskapa).

Anne Buttimer (1978) säger följande om platsen. Människors känsla för såväl personlig som kulturell identitet är nära sammanbunden med platsidentitet. Begreppet plats kan ha många innebörder: symboliska, känslomässiga, kulturella, politiska och även biologiska. Människor har inte bara intellektuella, imaginära och symboliska uppfattningar om platser utan också personliga och sociala bindningar som samspekar i nätverk, vilka är knutna till platser. Också idéer om platsen är av betydelse. Tidsandan som är tydlig i vetenskapliga och ideologiska idéer om rum, tid och natur är närvarande också i varseblivningen av platsen. Man måste alltså lära känna en plats, man måste kunna identifiera sig.

Här gör jag en liten avvikelse eftersom jag uppfattar begreppsparet "insider" – "outsider" som en parallell till könsperspektivet.

Före andra världskriget betraktades platsen på ett sätt som förmedlade uppfattningen om att den "innehöll" människor och deras verksamheter. Platsen utgjorde politiska beslutfattares eller administrationers rumsligt begränsade domäner ("container space"). Platsen uppfattades som trovärdig både av dess invånare och av dem som försökte planera den. Detta synsätt präglade den modell för de minoriteter som åter bosatte sig i olika områden och där t.ex. språkgränser inte ifrågasattes. Garden City-idéerna hade samma synsätt. Påverkan av "Einsteins världsbild" som började göra sig märkbar efter andra världskriget fick betydelse för synen på platsen. Nationell och multi-

nationell ekonomisk planering blev ett imperativ. Gränserna sprängdes för vad som var möjligt. När man så småningom gjorde utvärderingar av de nya platser som planerats, där mycket liten hänsyn tagits till det sociala rum som en gång funnits, beklagade man de förluster som gjorts. Vad som tydligt framträdde var den skillnad som fanns mellan "insiderns" erfarenhet av platsen och "outsiderns" konventionella sätt att beskriva den. Upplevt rum och upplevd tid försvann i de modeller om rum och tid som presenterades. Om man är platslös kan man inte lära känna sin miljö i djupare bemärkelse. Platsen blir då inte heller lärörrik och erbjuder inga tillfällen till förkovran.

De som insåg svårigheterna beskylldes för att fortsätta myterna om fattigdomens kultur eller att trivialisera "insiderns" perspektiv genom att vägra att artikulera det på ett språk som kunde avslöja den grad av strukturell brist på jämvikt som fanns inbyggd i tidens ekonomiska och politiska liv. Skillnaden i språk för att beskriva invånarnas syn på platsen var att människorna, verksamheterna och tingen fanns inom platsen. Det språk som användes för att planera platsens ekonomiska och teknologiska horisonter handlade om uppfattningen av platsen som ett topologiskt rum om tid och om process. Det finns därför platser för åskådan och för deltagande. Men Buttimer menar att man bör uppfatta platsen i betydelsen av två ömsesidiga rörelser som kan iakttas inom de flesta levande tillstånd. Såsom när det gäller in- och utandningen behöver de flesta livstillstånd en närhet ("home") men även ett räckhåll. Vila och rörelse, av territorium och utsträckning, av säkerhet och äventyr, av samhällsbyggande och social organisation, dessa tillstånd är gemensamma och universella.

För varje individ är närhet och räckhåll/räckvidd för tankar och föreställningar annorlunda än närhet och räckhåll/räckvidd för sociala bindning-

ar som återigen kan vara annorlunda i förhållande till faktisk, fysisk närhet och räckvidd/räckhåll. Om dessa tre nivåer tecknas inom varje individs eller gruppns upplevda rums- och tidshorisonter närmar man sig något som kan kallas platsidentitet. "Outsidern" använder begreppen bebyggelse, markanvändning, aktivitetsflöden, politiska gränser m.fl. "Insiderns" språk och uppfattning om betydelsen av plats handlar om det dagliga livet och dess verksamheter.

Jag har frågat mig om "insiderns" språk krävs för att beskriva kvinnors liv och arbete och har kvinnors liv traditionellt handlat mer om "home" än om "reach" eller annorlunda uttryckt: Är kvinnor rumsligt mer förankrade? Är kvinnors verksamheter mer lokalt präglade än mäns? Det finns många belägg för att kvinnors räckhåll har begränsats genom en rad olika faktorer.

Kan man i den fysiska miljön visa att kvinnors verksamheter är mer lokalt präglade än mäns? Vi vet att kvinnors liv och arbete oftast varit knutna till hemmet. Hemmet var den plats där kvinnorna enligt Ellen Key skulle "förränta framtidens kapital, barnen". Historiskt kan det förklaras av att ju mer frånvarande männen var i hemmen, desto mer närvarande tvingades kvinnorna vara. Under århundradenas gång, under de ofta förekommande krigen när männen var i fält, övertog kvinnorna männens arbete, liksom under den period då arbetsvandringar var vanliga. Männen däremot övertog aldrig kvinnornas arbete (Ohlander 1992).

Kvinnoforskningen har visat hur lagarnas särbehandling av kvinnor, samhälleliga organisationsformer och samhällsplaneringens uttrycksformer varit betydelsefullt begränsande faktorer. Arbetstillivets innehåll där tillgång till utbildning och krav på specifik kompetens begränsade handlingsutrymmet eller räckvidden, det sätt på vilket effektiviteten mättes och beslutsfattarnas omgiv-

ningsbilder var sådant som avgränsade kvinnorna och begränsade deras räckvidd. Detta har i sin tur medfört att tydliga fysiska spår efter kvinnors liv och arbete är svåra att upptäcka. Var skall vi söka och vad är – mot bakgrund av den kunskap vi har – viktigt att bevara av den fysiska miljön?

Öppenhet – slutenhet

I det följande beskrivs ett antal exempel, vilka belyser begreppet räckhåll. Jag har använt mig av några av de resultat som kvinnoforskningen redovisat de senaste åren.

Inledningsvis behandlar jag två byggnader, Verner von Heidenstams Övralid och Ellens Keys Strand, båda byggnadsminnen. Dessa två byggnader, båda bostäder för kända personer, får symbolisera hur en man och en kvinna utformat sin kulturmiljö.

I ett brev till väninnan Kate Bang skriver Heidenstam: ”Om Du tänker Dig ett strängt gammalt biskopshus som vandrat upp till en säter bland skogar och små stugor och där i en dröm om en italiensk villa avlat ett barn med en svensk herrgård, då får Du ett enkelt rätlinjigt hus, ett trähus, men ett förnämt, som ser ut som ett slott både ute och innan. Det huset står på Övralid.”

Av beskrivningen av huset framgår att det lig-

Övralid stod färdigt 1925. Byggnaden ligger helt fri med milsvid utsikt över Vättern. Övralid är byggnadsminne sedan 1980. Foto Länsstyrelsen i Östergötlands län.



ger helt fritt med milsvid utsikt över Vättern. Byggnaden och gravmonumentet snett sydost om bostadshuset utformade Heidenstam själv. Här är också hans första hustru, hans mor och hunden Klumpe begravda. Efter författarens död 1940 är huset museum (BM 1978-1988, RAÄ).

Byggnadsminnet Strand beskrivs på följande sätt i BM 1978-88: "Författarinnan och kvinno-sakskämpen Ellen Key (1849-1926) var en fram-trädande kulturpersonlighet i Sverige vid sekel-skiftet. Tankar hon uttryckte i olika ämnen som rösträttsfrågan, samlevnad, barnundervisning m.m. har fortfarande aktualitet. Hon intresserade sig också för heminredning och hennes kamp för vackrare vardagsvara fick avgörande betydelse för

svenskt konsthantverks utveckling. I sitt hem Strand, där hon bodde från 1911 till sin död, kunde hon omsätta sina idéer om heminredning i praktiken.Till det yttre har huset med sina slätputsade fasader och sitt brutna tak karaktär av traditionell svensk herrgård. Med den på ju-gendvis svängda och indragna solbalkongen och entrén med sin trappa vänder sig huset mot sjön. Innanför entrén finns en svale, som på somrarna kan användas som uterum. Interiören präglas både i inredning och planlösning av Ellen Keys personlighet och den då moderna jugendstilen."

Inredningen på Strand visar en öppenhet. Rummen används för flera verksamheter samtidigt. Räckhållet på Strand är begränsat men rymmer

Ellen Keys Strand byggdes 1910-1911. Det är byggnadsminne sedan 1980. Även interiören är skyddad. Rummen är luftiga, ljusa och präglade av ägarinnans personlighet. Ellen Key skrev: "Ett vardagsrum bör ej vara något paradrum i vilket den plågsammaste ordning och den mest utpräglade lyx härska." Foto Jan Tennek.



ett stort antal möjligheter till skilda verksamheter. Strand är personligt och andas hemtrevlighet. Till skillnad från Övralids interiör omfattas Strands också av byggnadsminnesförklaringen. Detta är betydelsefullt eftersom Strand utan bevarad inredning inte kan förmedla Ellen Keys budskap.

Ellen Key donerade Strand till en stiftelse vars syfte är att under somrarna bereda ”vila och vederkvickelse åt kvinnor, som sakna egna medel att förskaffa sig sådan”. Strand används numera av kvinnor som önskar bedriva studier eller konstnärligt arbete i stillhet. Även Strand är museum.

Övralid och Strand visar stora skillnader i byggnadernas utformning och placering. Övralid dominerar sin omgivning. Det är stramt och förnämt, det ger möjlighet till åskådan där Strand erbjuder delaktighet. I dikten Hemmet (Dikter 1895) skriver Heidenstam: ”Träd huset ej för nära,/ fast portarna stå låsta,/ fast deras trappsteg bära/ av alla sammanblåsta/ och torra löv en matta./ Låt andra röster skratta,/ låt nya flöden skumma/ i brons förvuxna dike/ och bär mig till de stumma./ Jag sitter dock där inne/ vid fönstret, själv ett minne./ Där är mitt kungarike.”

De två exemplen visar en mans och en kvinnas utformning av den fysiska omgivningen. Exemplet visar skillnader i såväl den yttre som den inre utformningen. De presenterar två skilda personligheters medvetna utformning av sin bostad. Bostaden ger i Ellen Keys fall uttryck för en bestämd programmatisk uppfattning om miljöns möjlighet att påverka människan. Den kan också i hennes fall användas som ett bevis på att hon värnade om kärnfamiljen och därmed ger bostaden samtidigt ett uttryck för närhet, en begränsning av räckhåll. Skillnaderna mellan Övralids och Strands utformning är tydliga exempel på två skilda synsätt där Strands öppenhet kontrasterar mot Övralids slutenhet. Båda ger prov på begränsat räckhåll.

Arbetarbostaden

Ellen Key kan inlemmas i den diskussion som gäller den historiska bakgrunden till bostadsmodernismen. Hur har synen på arbetarnas vardagskultur och boendemiljö kommit att påverka efterkrigstidens stadsmiljöer och villkoren för det ”moderna” vardagslivet?

Ellen Key anammade William Morris ideal om en ny estetik som grundades på sociala behov och levande funktion. Hon blev en ”mentor och en förmedlande länk mellan 90-talisten och den bostadssociala diskurs som växte fram bland liberala filantroper inom Centralföreningen för socialt arbete efter 1903” (Karlsson 1993). Familjen skulle åter stå i centrum.

Bostaden utgör ett traditionellt kvinnligt område. Samtidigheten av olika verksamheter med vilket avses att göra flera saker på en gång som också är kännetecknande för kvinnors liv kommer till sitt uttryck i utformningen av äldre arbetarbostäders kök. Köket användes som allrum, där umgicks man och där arbetade man. I en skildring från landshövdingehuset i Göteborg står det: ”När det blev dags att koka mat och potatis lämnade kvinnorna plats åt barnen, vilka ville höra sagor... Om kvällarna ...tittade männen in. De kom inte för att prata, nej, de ’resonerade’ om sport, politik och om vad de ’studerat i böcker’ och ’sett i tidningarna’. Kom det ’främmande’ gick genast grannarna hem till sitt... De som framförallt bar upp denna grannskapskultur var kvinnorna som i sitt dagliga arbete med tvätt, skurning, barnpassning och matlagning upprätthöll granngemenskapen. Det kvinnliga pratet stod i kontrast till männens resonerande om politik och annat som låg utanför grannskapets omedelbara horisont, sådant som tillhörde lönearbetets och klasskampens värld. Politiken borde enligt

den kvinnliga vardagsetiken hållas utanför hemmets dörrar.” (Karlsson 1993.) Kvinnors räckhåll och mäns räckhåll var olika – kvinnorna begränsade enligt denna tolkning medvetet sitt räckhåll.

Landshövdingehuset i Göteborg är socialhistoriskt intressanta. De har betydelse för att de åskådliggör hur bostäder uppförda under senare hälften av 1800-talet såg ut. Interiörerna ger prov på kvinnors begränsade fysiska räckhåll, dvs. de verksamheter som det dagliga livet krävde. De visar vilka möjligheter till matlagning, tvätt, hygien osv. som stod till buds för de kvinnor som bodde där.

Forskningen har visat att arbetarkvinnornas handlingsutrymme var begränsat genom lagstiftning, tillgång till utbildning, politiskt inflytande m.m. Trångboddhet, mörker, bristande möjligheter till hygien ger bevarandefrågan en annan dimension. Vi har fått kunskap om i vilken ringa utsträckning kvinnors räckvidd såväl bildligt som konkret var påverkbar och hur dessa förhållanden inverkade på deras liv och arbete.

De flesta av landshövdingehuset är rivna, varken arbetarnas eller kvinnornas kulturarv har ansetts värda att spara. ”Köket, Gården, Svalen och Kvarteret i landshövdingehusstadsdelen kom nästan ett sekel (1875-1970) att utgöra centrala miljöelement i den göteborgska arbetarfamiljens vardag. Genom den närmast totala dominansen för denna byggnadstradition standardiserades miljön, vilket ledde till en likriktning också av den inre rekvisitan. Då samma vardagserfarenhet delades av så gott som alla fick den lokala arbetarkulturen en starkt homogen karaktär, vilken förstärktes av den ovanligt tydliga klassegregationen. Oavsett hur man värderade denna tradition borde åtminstone de kulturvetenskapliga dokumenteringsvärdena varit svåra att ifrågasätta. Man borde kunnat vara överens om att denna bebyggelsehistoria inrymde historiska lärdomar (negativa och positi-

va) av värde också för ett framtida bostadsbyggande. För även om den fysiska miljön i sig (av sanitära, byggnadstekniska eller andra skäl) inte var möjlig, eller ens önskvärd att bevara, så hade det inom de givna ramarna utvecklats en social kompetens och kulturell strategi som borde kunnat bli värdefulla referenser för kommande stadsplanerare... Den nya arbetarbostaden skulle byggas enligt universella principer och på den objektiva och vetenskapliga saklighetens grund. Alla former av ’kulturarv’, folkets såväl som elitens, stod snarast i vägen för detta rationella program.” (Karlsson 1993.) Konflikten mellan ”insiderns”, det kvinnliga? och ”outsiderns”, det manliga? synsättet är tydlig.

Arbetslivet

Den arbetsmarknad som stod till buds för de obestutna kvinnorna i 1600- och 1700-talens stadsmiljöer koncentrerades framför allt till två arbetsområden, nämligen huslig tjänst och fabriksarbete i den framväxande manufakturindustrin framför allt textilmanufakturen. Under perioden 1870 till 1910 mer än femdubblades de kvinnliga arbetarnas antal vid gruvor, bruk och fabriker enligt Kommerskollegii industristatistik. Det är emellertid enligt Carlsson (1986) svårt att få någon exakt uppfattning om det kvinnliga industriarbetets totala omfattning. Enligt Jörberg ökade den manliga arbetskraften snabbare än den kvinnliga fram till början av 1900-talet, varefter en omkastning skedde av förhållandet. Av de industriarbetande kvinnorna fanns under perioden 1870 – 1910 mellan 60 och 70 procent i städerna. Av fabriksarbetarna i städerna utgjorde kvinnorna också i regel en större andel än i landet för övrigt. I orter dominerade av textilindustri kunde kvinnorna ut-

göra 50 procent eller mer av det totala antalet industriarbetare. Norrköping är ett exempel på denna företeelse medan kvinnorna i en stad som Eskilstuna som dominerades av tung industri endast utgjorde cirka 15 procent av industrins samlade arbetskraft vid sekelskiftet. Denna skillnad mellan kvinnors sysselsättning i lätt respektive tung industri finns belagd även i internationella studier (Carlsson 1986).

Arbetsdelningen mellan män och kvinnor var däremot markant. De flesta av kvinnorna var spinnerskor som utförde spånaden som bisyssla i hemmen. Mästare, gesäller och lärlingar utgjordes enbart av män. Ullkardning och spånadsarbete, som utfördes i hemmen företrädesvis av kvinnor och barn, sysselsatte uppskattningsvis cirka 40.000 personer. Den tidiga textilindustrin var mansdominerad om man bortser från hemarbetet. Vävning för hand i fabriken utfördes av män. Mekaniseringen innebar att fler kvinnor började anställas. I de tidigaste fabriken var arbetsuppgifterna könsneutrala menar Göransson (1993). I de nyare industrierna som grundades under senare hälften av 1800-talet utformades däremot arbetsuppgifterna för att passa det man tyckte var kvinnligt respektive manligt. ”På så sätt knöts en viss könsprägel – ett visst feminint eller maskulint genus – från början till yrket i fråga. Ju viktigare industriarbetet blev desto mer definierades det som manligt.”

Som en följd av den industriella expansionen skedde avgörande förändringar av de industriarbetande kvinnornas arbetsmarknad. ”En tid efter att kvinnor kommit in i ett ’manligt yrke’ verkar det ganska automatiskt ha utbildats nya mönster för arbetsdelningen mellan könen. Kvinnorna fanns inom ett begränsat antal branscher och den övervägande majoriteten hade lågt kvalificerade, rutinbetonade och dåligt betalda arbeten.” (Carlsson 1986.)

Industrilandskapet i Norrköping, bomullsspinneriet i Rydal, Fritsla vid Häggån, Textilmuseet i Borås, Gefle Manufaktur AB:s bomullsspinneri och väveri i Strömsbro utgör representativa exempel på miljöer där en stor del av arbetskraften utgjorts av kvinnor. Men även ett torp borde bevaras, vid Häggån eller Viskadalen. Det visar att förutsättningen för att de stora förläggargårdarna skulle kunna uppföras utgjordes av kvinnors hemarbete. Därutöver synliggör ett dylikt torp även hur kvinnors räckvidd effektivt begränsades av könsrelaterade värderingar.

Arbetsvärdering i det tidiga industriella samhället

Beslutsfattarnas mentala räckvidd omfattade inte kvinnorna. Tidens syn på fröknar gav kvinnornas arbetsmarknad dess särdrag. En ogift kvinna var inte familjeförsörjare – alltså behövde hon inte försörjarlön. I bondesamhället hade pigan hälften av drängens lön och en syster ärvde hälften av vad hennes bror fick. Traditionen hade efterlämnat en måttstock av kulturell arbetsvärdering. Ytterst betraktades förvärvsarbete som en nödlösning för kvinnor för vilka det inte förunnats att träda in i den kvinnliga livsrollen som maka och mor och som därför var tvungna att försörja sig själva. Men man investerar inte i osäker arbetskraft. Eftersom man inte i förväg visste om en ung kvinna blev gift, satte man gärna kvinnor i enkla och rutinbetonade uppgifter där de var lätta att ersätta. Man riskerade inte att satsa på kvinnors yrkeskunnande medan de var unga. Sedan var det för sent. Definitionen av kvinnan som billig arbetskraft bidrog till att öppna nya yrken för henne. Det allmänna sparade genom att öppna folksko-

lan, sjukvården, post- och kommunalkontor som arbetsplatser för kvinnor (Kyle 1980). Lärarinne- bostäder, sjukstugor, bibliotek och postkontor på landet vittnar om kvinnors liv.

Ej uppnåbart räckhåll – utbildning

Detta exempel handlar om ej uppnåbart räckhåll. Folkskolan infördes i Sverige 1842. Till läroverken i städerna hade endast pojkar tillträde. Flickskolorna som kom i städerna på 1850-talet meddelade avgiftsbelagd undervisning. Efter folkskolan fanns det inga avgiftsfria skolor för flickorna. De högre flickskolorna fick kompetensgivande betyg från 1870-talet även om den s.k. normalskolekompetensen infördes först 1909. 1905-1909 fick flickorna tillträde till de då upprättade realskolorna och kommunala mellanskolorna. Det fanns en särskild flickskoleorganisation i kommunal regi. År 1928 blev flickorna jämställda med pojkarna inom hela läroverksorganisationen.

Flickskolan bestod fram till 1960-talet. Först genom beslutet om enhetsskolan 1950 och grundskolan 1962 kom den fullständiga integreringen av de tidigare skolformerna. Skolsegregeringen enligt Kyle (1979): ”...var som ett murbruk i uppbyggandet av klassamhället genom den betydelse den fick för rekryteringen till olika yrkesområden. För högre tjänster inom stat, kommun och näringsliv kunde endast män ur de besuttnas grupper meritera sig. För lägre offentliga tjänster eller privata tjänstemannayrken som blev tillgängliga för kvinnor kunde bara kvinnor ur samma grupper utbilda sig. För majoriteten människor återstod det manuella arbetet, kroppsarbete i jordbruk och fabriker. För dessa kategorier aktua-

liserades frågan om praktisk yrkesutbildning. Detta hängde samman med att industrialismen som produktionsform inte var betjänt av den agrara tidens utbildningsorganisation.”

Används begreppet ”reach” när vi betraktar flickseminariet i Åmål (byggt 1830, byggnadsminne), flickskolelärarinneseminarier i Umeå (numera Hovrätten, statligt byggnadsminne) eller Sveaplans gymnasium i Stockholm kan de utöver sin märklighet ur arkitektonisk synvinkel även berätta om att kvinnors räckhåll i fråga om utbildning var utomordentligt begränsad. Skiljer de sig i sin utformning från pojkläroverken på något sätt? Problemet är således inte enbart att välja ut några byggnader för deras symbolvärde. Det intressanta blir också att analysera deras utformning. Har byggnaden som var avsedd för kvinnor i sin utformning anpassats efter manliga normer eller har den ett utseende som visar att den byggts och var ägnad för kvinnor?

Arbetsplatsen

Miljöer som visar kvinnors arbetsplatser är inte svåra att finna. Men om vi skall förstå dem krävs kunskap om hur tillgång/räckhåll till arbetsuppgifter begränsades av regleringar och bestämmelser. Den reglerade yrkesutbildningen försvann i och med att skråväsendet upphörde. Frågan uppstod då hur den yrkesutbildning som industrisamhället behövde skulle organiseras. Den förindustriella, arbetsplatsbundna yrkesundervisningen var genomgående könssegregerad. Utbildningen som ledde till medlemskap i skråväsendet var i princip förbehållen män. Utanför jordbruks- och hushållsområdena blev kvinnorna hänvisade till okvalificerade arbetsuppgifter som biträden inom handel och hantverk och som en slags tidiga

”grovarbetare” eller hantlangare i bruk, gruvor och manufakturver.

Textilindustrins mekanisering under 1800-talet medförde en arbetsfördelning mellan könen, som då redan börjat vinna internationell spridning: män på tekniskt krävande poster med ansvar för maskinernas drift, vård och reparationer, och kvinnor på rutinjobb vid maskinerna (Kyle 1979). Om kvinnorna skulle kunna delta i det industriella produktionssystemet var det nödvändigt att de kunde få yrkesutbildning. Utbildningen som männen hade monopol på hade hänvisat kvinnorna till de okvalificerade arbetena inom den sektor av det gamla samhället som skulle komma att industrialiseras. Om arbetslivet inte skulle bli könssegrer var lika möjligheter till yrkesutbildning för män och kvinnor en förutsättning.

Den första författningen rörande yrkesundervisning utfärdades 1918. Den gällde kommunala lärlingsskolor och yrkesskolor, ettåriga handelskolor och hushållsskolor. Lärlingsskolan var avsedd för pojkar och flickor som avslutat folkskolans fortsättningskurs och börjat ett yrkesarbete. Undervisningen var tvåårig och avgiftsfri. Yrkeskolan byggde på lärlingsskolan.

Kyle menar att de första skolorna i det framväxande industrisamhället hade såväl klass- som könsprägel. Huvuddelen av utbildningsplatserna ställdes till pojkarnas förfogande; flickorna utgjorde endast ett litet antal. Den tekniska utbildningen förbehölls pojkarna medan flickorna inriktades på kontors- och hushållsarbete och estetiska uppgifter.

Mejeriernas historia utgör ett exempel där kvinnors räckvidd begränsats av deras brist på tillgång till utbildning. Om man väljer en kronologisk redovisning av denna livsmedelsindustris arkitektoniska utformning vid olika tidpunkter förmedlar den ingenting om kvinnornas arbete. Men om mejeriernas tekniska utrustning samti-

digt dokumenteras, blir mejerierna intressanta och viktiga dokument för att belysa hur ett ursprungligen kvinnligt yrke maskuliniseras (Sommestad 1992). Traditionellt har livsmedelssektorns arbetsplatser betraktats som kvinnodominerade. Lena Sommestad har undersökt hur mejeriyrket från att ha varit ett kvinnligt yrke blivit ett mansyrke. Hon visar hur detta ”könsbyte” var relaterat till ekonomiska, tekniska, politiska och kulturella förlopp. Maskuliniseringen skedde när den hantverksmässiga mjölkhanteringen övergick till att bli en industriellt präglad mejeriproduktion. Mjölkhanteringen var tidigare ett kvinnligt kunskapsområde men när gårdsproduktionen fördes över till mejerier övertog männen ledningsansvaret och ägandet av mejerierna. Men även kvinnornas praktiska kunskaper om mjölkens kemiska och fysikaliska egenskaper tog de över. Kvinnorna hade inte tillträde till den teoretiska utbildningen. Författaren gör även en intressant indelning i olika mejeriregioner som haft olika mekaniseringsgrad, personaltäthet, tillverkningskapacitet och inriktning. Regionerna hade olika maskuliniseringsmönster.

Mot bakgrund av denna nya kunskap blir motivet till att välja ut och bevara mejerier ett annat, förutsatt att vi betraktar denna kunskap som relevant. Eftersom mejerierna utgjorde ett väsentligt inslag i de agrara miljöerna, bör det vara av stor betydelse att några av dem bevaras också mot bakgrund av det nämnda. Det kräver dock att också den tekniska utrustningen bevaras. Genomgående vid valet av könsmärkta miljöer är behovet att kombinera den yttre och den inre miljön. För att urskilja skillnaderna krävs inte enbart skallet utan även innehållet. Ett integrerat synsätt är således nödvändigt.



Barnmorskehuset i Åmsele, Västerbotten, ligger i direkt anslutning till genomfartsvägen. Byggnadens namn kommer av att 36 byar i Åmseletrakten 1883 gick samman och bildade en barnmorskeförening, byggde ett hus och anställde

en barnmorska, allt med syftet att göra barnafödandet i trakten säkrare. Huset har klassats som kulturhistoriskt intressant och befinner sig under upprustning. Foto Hans A. Hedin.

Forskning och utbildning för hemmen

Hemarbetet förändrades mycket kraftigt i och med industrialismen. Synen och kraven på utbildning ökade. År 1867 väcktes en motion i riksdagen om att det i folkskolan skulle ges "undervisning och utbildning i de arbeten och husliga göromål som tillhöra kvinnan". Motionen avsågs. Motiveringen var att hemmen skulle sörja för denna undervisning.

Undervisning i huslig ekonomi infördes i flickskolorna. Högre lärarinneseminarier som senare kallades Statens skolköksseminarium fick statsbi-

drag från 1892. Fackskolan i Uppsala startade 1910 sin utbildning av lantushållsläraryrinnor. Senare utbildades där även ekonomiföreståndaryrinnor.

Ett lantushållsseminarium grundades 1907 i Rimforsa i Östergötland. Dessutom fanns två privata seminarier i Stockholm för utbildning av handarbetsläraryrinnor. År 1916 kom en utbildning av barnavårdsläraryrinnor igång. Hemmets forskningsinstitut bildades 1944.

Synen på barnen och deras vård förändrades. Ellen Key publicerade år 1900 *Barnets århundrade*, där hon skrev om barnet och dess rätt. Då barnadödligheten var hög, krävdes det utbildning i barnavård för att förbättra barnens levnadsvill-

kor. År 1900 grundades Sällskapet Barnavård, där praktisk och teoretisk undervisning i späda barns vård lämnades till unga kvinnor. Barnavårdscentraler inrättades i slutet av 1930-talet på initiativ av barnläkaren professor Siwe i Lund. Socialpedagogiska seminariet började sin verksamhet 1936.

Männen hade tagit över en del av kontrollen över barnafödandet. Läkarna hade under 1600-talet börjat angripa barnmorskorna och anklaga dem för okunnighet. ”Föraktet för barnmorskorna sprang fram ur det patriarkala samhällets värderingar men var också kryddat med experternas förakt för de kloka gummor som utövade folklig läkekonst utan att uppfylla de formella kraven.” (Pehrson 1983.)

Fackskolan i Uppsala, barnavårdscentraler, handarbetsseminarier m.fl. förmedlade förändringen av kvinnors arbetsliv och vardag. Några representativa exempel borde bevaras.

Kvinnorna och det politiska livet

Kvinnoorganisationernas framväxt och verksamhet visar på klara klasskillnader mellan kvinnor. Den svenska kvinnorörelsen som tog sin början på 1860-talet var engagerad i krav på formella rättigheter som kvinnans myndighet, äganderätt, utbildning, yrke (Eskilsson 1991). När rösträtten genomförts blev en del kvinnor medlemmar i husmodersföreningarna (Sveriges husmodersföreningars riksförbund, bildat 1919, numera Husmodersförbundet Hem och samhälle), vilkas målsättning var att samla svenska kvinnor till gemensamt arbete för hem och samhälle. Andra kvinnor engagerade sig i de etablerade partiernas kvinnoförbund.

Arbetarkvinnorna kände sig tillhöra en rörelse

som kämpade för klassens frigörelse, vilket innebar politisk makt och förbättring av de enskilda familjernas ekonomiska och sociala förhållanden. På längre sikt hägrade det socialistiska samhället, där dessutom jämställdhet mellan könen skulle råda. Men många kvinnor var missnöjda med männens sätt att ta tillvara deras intressen och organiserade sig separat redan 1907. Den sakliga skiljelinjen gällde dels rösträttsfrågan, dels nattarbetsförbud för kvinnor.

Lantbrukskvinnorna hade en stark lojalitet med männen och deras mål. När landsbygdskvinnorna bildade sitt kvinnoförbund var deras skäl först och främst att de ville ”hjälpa till” i arbetet att förbättra jordbrukarnas ekonomiska situation.

De borgerliga kvinnornas – de som ville förändra samhället – relation till männen var ofta bitter och besviken. Deras reformförslag beaktades inte och männen tycktes glömma att det fanns kvinnor när det behövdes människor till ansvarsfulla uppgifter i samhället.

Nästan alla kvinnoorganisationer kom under 1930-talet, då det rådde ekonomisk och social kris, att engagera sig i ett reformarbete av nya dimensioner och som sannolikt bidrog till att något utjämna skillnaderna kvinnorna emellan. Det var dock ej fråga om någon klassutjämning. Ett viktigt ämne gällde befolkningsfrågan, ett annat var arbetet i hemmet. Kvinnorna försökte sätta in hemarbetet som en del av produktionen av de nödvändiga vardagsvarorna. Elin Wägner skrev boken *Väckarklocka* i vilken hon klarlade kvinnoarbetets rottrådar i historien.

Medan de flesta politiskt engagerade kvinnorna såg samhället som ett samarbete mellan kvinnor och män – där kvinnorna borde tilldelas ett helt annat, större inflytande i den politiska beslutsprocessen, fanns det andra som menade att kvinnorna borde skapa ett eget samhälle. Dessa kvinnor sam-

lades bl.a. i freds rörelser. De utbildades på Fogelstad, Julita socken i Södermanlands län och deras tidning Tidevarvet spreds till en allt större läsekrets. De två ideologiska motpolerna var Alva Myrdal och Elin Wägner

Medborgarskolan på Fogelstad hade som utgångspunkt: "... föreställningar om ett kvinnligt medborgarskap och förhoppningar att detta skulle kunna förändra det etablerade manliga samhällssystemet. Grundläggande var betoningen av individens betydelse och enskilda ansvar samt nödvändigheten att upphäva dualismen mellan offentligt och privat." (Eskilsson 1991.) I Fogelstads utbildning ansågs ämnena människokunskap och samhällskunskap vara de viktigaste. Sammanhanget mellan staten, samhället och den enskilde, såväl historiskt som mer närliggande, studerades. Skolan hade en övningskommun, "Komtemåtta", där den undervisning i praktisk medborgarkunskap som föreläsningarna hade handlat om konkret tränades.

Fogelstadskvinnorna ansåg liksom Alva Myrdal att alla vuxna skulle vara självförsörjande och yrkesarbetande. Alva Myrdals kollektiva, storskaliga lösningar på kvinnors problem överensstämde däremot inte med Fogelstadskvinnornas uppfattning. Elin Wägner såg det kvinnliga samhället, Alva Myrdal den samhälleliga kvinnan (Eskilsson 1991).

"Arbetsfrågan och kvinnofrågan var det slutande 1800-talets två stora sociala frågor... Utifrån den ökning av kvinnoarbetet utanför hemmet som följde i storindustrins spår drog de socialistiska teoretikerna slutsatsen att det egentligen inte fanns någon kvinnofråga inom arbetarklassen. Män och kvinnor skulle som lönearbetare tillsammans bekämpa kapitalismen. Rätt till arbete, rösträtt och organisation var konkreta politiska krav som var gemensamma för arbetarklassens män

och kvinnor. Den socialistiska rörelsen kom att, i sin praktiska politik, inta en vacklande hållning till dessa krav, när det gällde kvinnorna. I stället för att konsekvent verka för likställighet på arbetsmarknaden kom man att stödja en utveckling i riktning mot manliga familjeförsörjarlöner och ett hemmafrusystem inom arbetarklassen, och de klassiska kvinnoemancipationskraven kom att få en underordnad roll i den politiska strategin." (Carlsson 1986.)

Socialdemokraterna profilerade sig efterhand starkare gentemot den borgerliga kvinnorörelsen och betonade att det inte fanns någon gemensam, klassöverskridande kvinnofråga. Vilka symbolbyggnader utöver Fogelstad kan förmedla kvinnors politiska arbete?

Kvinnorna och bostadsplaneringen

Ovanan att anlägga ett kvinnoperspektiv förekommer i alla sammanhang. En forskare har sagt "men det finns väl inga kvinnoperspektiv på bostadspolitik?"

Bostaden var kvinnans arbetsplats, men i vilken utsträckning kunde hon själv påverka sin arbetsplats utformning? Det har funnits många kvinnliga initiativ och insatser av vikt på bostadsplaneringens område, även om de varit långt färre än männens och dessutom ofta hamnat i skuggan av dessa (Rudberg 1983).

Lärarinnan Agnes Lagerstedt sökte förbättra arbetarnas bostadsförhållanden. Hon medverkade till bildandet av AB Stockholms Arbetarhem och inrättade de första sommarkolonierna för barn. Agnes Lagerstedt lyckades få inflytelserika perso-

ner att teckna aktier i bolaget, med syfte att låta uppföra sunda och ändamålsenliga arbetarbostäder. Stockholms stad upplät en fastighet i kvarteret Storken vid Sibylle- och Jungfrugatorna. Huset var inflyttningsklart 1893. De 66 lägenheterna fördelade sig på 30 om ett rum och kök, 14 om ett rum och kokvrå samt 20 rum med kakelugns spis. Vidare fanns en samlings sal samt en trerumslägenhet som beboddes av vicevärden Agnes Lagerstedt själv. Vid årsskiftet 1893/94 bodde 288 personer i huset, varav 143 var barn under 15 år. Lägenheterna var för sin tid helt moderna och välutrustade. Kvarteret Storken 12 är byggnadsminne sedan 1987.

Anna Mohr utexaminerades 1919 som den första kvinnliga arkitekten i Sverige och Ingeborg Waern Bugge 1922, året efter det att kvinnor fått rätt att bli ordinarie studerande vid Kungliga Tekniska Högskolan i Stockholm. Antalet arkitektstuderande vid högskolan var vid slutet av 1910-talet cirka 20 i varje årskurs.

Bostäder och byggnader avsedda för kvinnor

Byggnadsminnet Drottninghuset 6, Johannesgatan 17 i Stockholm uppfördes ursprungligen som hem åt fattiga åldersstigna, men kom så småningom att reserveras för kvinnor av kategorin "pauvres honteux". De gamla bodde i fyra öppna salar fram till 1925, då en genomgripande ombyggnad genomfördes.

Hemmet för ensamstående, arbetsökande kvinnor på Norrtullsgatan i Stockholm var tänkt för hembiträden under perioder när de var utan anställning. Borgerskapets Enkehus, även det på Norrtullsgatan, är ett annat hus avsett endast för kvinnor. Gerda Meyerson inrättade Föreningen

hemmet för arbeterskor i Stockholm på Kungsholmsgatan 26. Hon bildade tillsammans med andra kvinnor Centralförbundet för Socialt arbete som fick stor betydelse. Agnes Ingelman drev boendefrågor i Husmodersförbundet. Ett bostadshus för ensamstående kvinnor byggdes 1932, arkitekter var Ingeborg Waern Bugge och Kjerstin Göransson Ljungman. Uppdraget förmedlades genom Anna Lindhagen.

Den gifta kvinnans situation där hon skulle förena förvärvsarbete och hemsarbete debatterades i det socialdemokratiska kvinnoförbundet. Drömmen om det kollektiva huset, den unga arbetarrörelsens utopiska dröm, diskuterades med stor entusiasm av kvinnorna. De hoppades på en lösning av problemen. De ambitioner som handlade om att "tillrättalägga" livet och att ändra i vardagslivets alla oförnuftiga detaljer som man hade i kvinnoförbundets ledning sammanföll enligt Hirdman (1989) med de sociala ingenjörsideerna. Kollektivhuset på John Ericssonsgatan byggdes på 1930-talet. I de många utredningar som initierades under 1930-talet och som berörde kvinnors liv satt mycket få kvinnor. I utredningar som gällde bostaden var de helt utestängda.

Sammanfattning

Redovisningen har inneburit en fokusering på några områden, vilka tydligt visat skillnader i mäns och kvinnors räckvidd. Samhällets omvandling, förändrade värderingar och ny lagstiftning har medfört att kvinnors räckvidd successivt ökat. Omvandlingen av beslutfattarnas mentala räckhåll har däremot skett långsamt. Även om regelsystem och tekniska förändringar påverkat kvinnors räckvidd är "strukturerna sega" och förändringarna utdragna. Upprepade gånger har jag frå-



Koloniträdgård i Tantolunden, Stockholm. År 1906 bildades föreningen Koloniträdgårdar i Stockholm. Anna Lindhagen blev dess ordförande. I Stockholm har man beslutat att bevara de äldsta koloniträdgårdsområdena i innerstaden, nämligen Barnängen, Tantolunden, Eriksdalslunden och Årstalunden. Två kvinnor,

Anna Lindhagen och Anna Åbergsson, måste räknas till de främsta pionjärerna inom den svenska koloniträdgårdsrörelsen. Målsättningen med koloniträdgårdar var att ge de människor som tvingades bo i trånga hyreskaserner möjlighet att under somarmånaderna komma ut i en sundare miljö. Foto Solveig Sidblad.

gat mig om det är nödvändigt att söka efter miljöer och byggnader som på ett tydligt sätt förmedlar kvinnors liv och arbete. Kvinnorna finns ju överallt och har därmed satt sin prägel på de flesta miljöer. Trots detta har kvinnorna i hög grad varit osynliga. Är en byggnad avsedd för kvinnlig verksamhet, t.ex. en flickskola, ett lanthushållsseminarium m.fl., annorlunda utformad än en byggnad för manligt arbete? Mejeriernas utformning

och maskinutrustning samt textilindustrin antyder detta. Analysen borde således även inriktas på att belysa sådana frågeställningar.

Några exempel har fått visa vilka värderingskriterier som kan användas för att motivera en byggnads eller miljöns bevarandevärde med utgångspunkt från ett kvinnligt perspektiv. Spännvidden är stor, några miljöer ger ett omedelbart upplevelsevärde, t.ex. klappbryggan i Kalmar,

andra visar ett historiskt eller symboliskt värde, t.ex. Fogelstad. Det är givetvis av betydelse att även de nämnda miljöerna pekats ut. Underlaget till urvalet kan hämtas från det material som kvinnoforskningen tillhandahåller. På samma sätt som synen på kulturmiljön förändrats är det en självklarhet att kvinnors liv och arbete, som medverkat och bidragit till utformningen av de flesta kulturmiljöer, tydliggörs och beskrivs. Det kommer sannolikt att innebära att fler mindre uppseendeväckande byggnader och miljöer betraktas som omistliga. Behovet av att göra dem levande kommer också att öka.

Kvinnors uppnåbara räckvidd har ökat, liksom även vad som är möjligt att åtgärda. När kultur-

miljöer som visar detta bevaras, blir det kanske möjligt att skapa en förståelse för kvinnornas räckvidder. Man kan inte återvända till händelser och relationer eftersom de oftast inte längre finns, de har också förändrats. Den fysiska miljön däremot omvandlas ofta mindre och kan därför ge nödvändiga fästen och replipunkter för minnen och känslor (Törnqvist 1993). Minnesbilder fördjupas när vi återvänder till den fysiska miljön där händelser och upplevelser vi kommer ihåg och önskar glömma ägt rum. När hela samhällets historia skall skildras och det dagliga livets erfarenheter och verksamheter uppmärksammas, kommer sannolikt också vår upplevelse av platsen och därmed vår platsidentitet att öka.

Förvaltarbostaden till Fogelstad, Julita socken. Foto Kersti Morger.



TACK till Eva von Krusenstjerna och Ulla Åkersten som givit mig värdefulla synpunkter.

Litteratur

- Acker, Joan m.fl. Kvinnors och mäns liv och arbete. 1992.
- Arendt, Hannah. The human condition. 1968.
- Biörnstad, Margareta. Kulturmiljövård 1990:3. Riksantikvarieämbetet.
- Buttimer, Anne. Knowledge and experience. Opublicerad text till seminarier. Lund 1976.
- ibid. Home, Reach and the Sense of Place. Uppsala 1978.
- Carlsson, Christina. Kvinnosyn och kvinnopolitik. En studie av svensk socialdemokrati 1880-1910. 1986.
- Eskilsson, Lena. Drömmen om kamratsamhället. 1991.
- Forsberg, Gunnel. Samhällsgeografi och könsstrukturella analyser. I Sune Berger (red). Samhällets geografi. Nordisk Samhällsgeografisk Tidskrift. Uppsala 1991.
- Friberg, Tora. Kvinnors vardag. Om kvinnors arbete och liv. Anpassningsstrategier i tid och rum. 1990.
- Göransson, Anita. Från hushåll och släkt till marknad och stat. I Äventyret Sverige. Utbildningsradion 1993.
- Hirdman, Yvonne. Att lägga livet till rätta. Studier i svensk folkhemspolitik. 1989.
- Historisk tidskrift 4:1992. Tema kvinnohistoria.
- Hägerstrand, Torsten. Om tidens vidd och tingens ordning. 1991.
- Jansson, Sverker. Kulturvård och samhällsbildning. 1974.
- JÄMFO, Rapport nr 13. Kvinnors identitetsutveckling.
- JÄMFO, Rapport nr 15. Kvinnors makt och inflytande.
- JÄMFO, Rapport nr 20. Mannen som norm i statistiken?
- JÄMFO, Rapport nr 21. Könsrelationernas betydelse som vetenskaplig kategori.
- Karlsson, Sten. Det oönskade kulturarvet. I Jonas Anshelm (red). Modernisering och kulturarv. 1993.
- Kulturmiljövård, 1990:3. Riksantikvarieämbetet.
- Kyle, Gunhild. Gästarbeterska i manssamhället. Studier om industriarbetande kvinnors villkor i Sverige. 1979
- ibid. "Arbetar din fru? - Nej, hon är hemma." Synen på kvinnorna och arbetet. I Arbetets värde och mening. Riksbankens jubileumsfond 1980:1.
- Laslett, Peter. The World We Have Lost.
- Ohlander, Ann-Sofie. Kvinnan - historiens huvudperson. Kulturrådet 1-2, 1992.
- Qvist, Gunnar. Konsten att bli en god flicka. 1978.
- Rapport från kvinnouniversitetet. Vetenskapspatriarkat och makt. 1983.
- Sommestad, Lena. Från mejerska till mejerist. En studie av mejeriyrkets maskuliniseringsprocess. 1992.
- Törnqvist, Gunnar. Sverige i nätverkens Europa. 1993.
- Waldén, Louise. Genom symaskinens nålsöga. Teknik och social förändring i kvinnokultur och manskultur. 1990.
- Ågren, Per Uno. Går det att identifiera kulturarvet? Forskningsrådsnämnden, rapport 88:8.
- Åkerman, Brita m.fl. Den okända vardagen. Om arbetet i hemmen. 1983.
- ibid. Vi kan, Vi behövs. Kvinnorna går samman i egna föreningar. 1983.
- ibid. Kunskap för vår vardag, utbildning och forskning för hemmen. 1984.

OM KULTURMILJÖPROGRAM FÖR SVERIGE

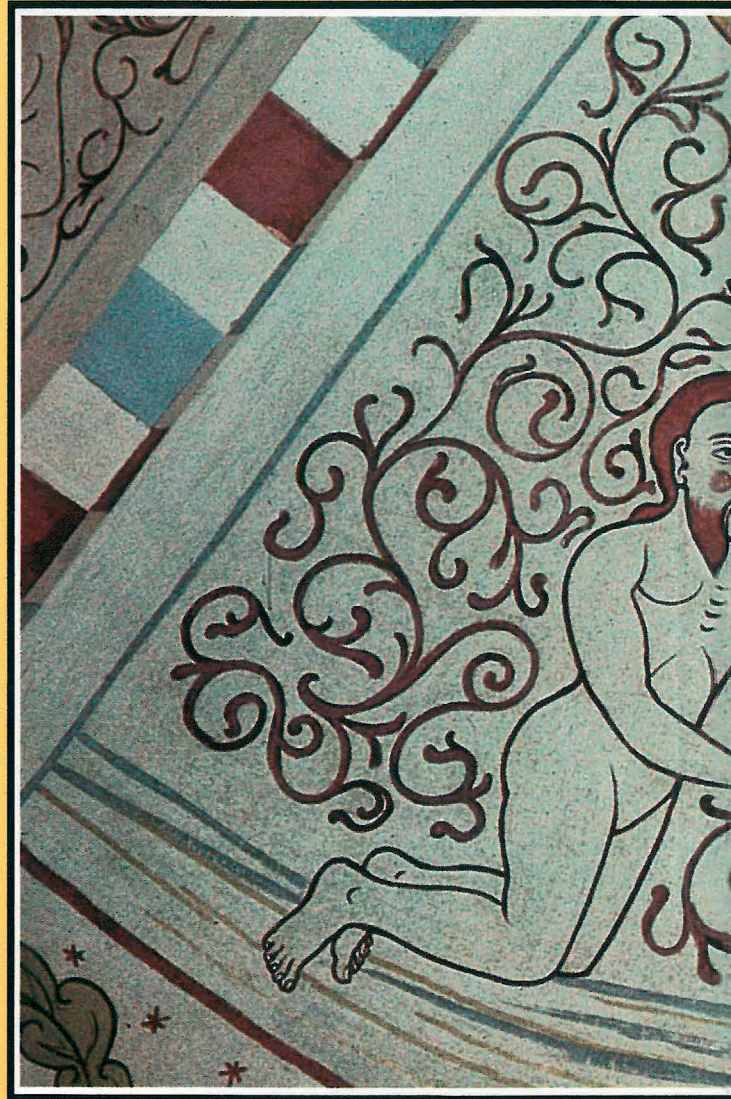
”Kulturmiljöprogram för Sverige” är ett projekt där Riksantikvarieämbetet avser att redovisa den kulturhistoriska referensramen bakom det urval av områden i Sverige som utpekats såsom riksintressanta för kulturmiljövården. Urvalet har skett med stöd av Naturresurslagens regler om hushållning med de resurser som vår fysiska miljö representerar och det ingår som ett led i kulturmiljövårdens uppdrag att tillvarata det yttre kulturarvet – historien som den ger sig till känna i vår yttre miljö – idag och för framtiden.

Det är kulturmiljövårdens uppgift att belysa Sveriges historia – hela landets och hela folkets – så som den kommer till uttryck i den yttre miljön, i områden och objekt som är tydliga bärare av vårt kulturarv. Till stöd för detta anger Naturresurslagen att samhället, i planering och beslut om mark och bebyggelse, skall skydda kulturmiljön från åtgärder som kan påtagligt skada den. Särskild uppmärksamhet skall ägnas sådana områden som är av riksintresse. 1 700 områden har 1987 av Riksantikvarieämbetet, efter förslag av länsstyrelserna, utpekats som riksintressanta för kulturmiljövården i Naturresurslagens mening. De finns redovisade i skriften ”Riksintressanta kulturmiljöer i Sverige” som Riksantikvarieämbetet givit ut 1990.

Projektet ”Kulturmiljöprogram för Sverige” avser att fördjupa och förklara den bild av Sveriges kulturhistoria som riksintresseurvalet syftar till att förmedla. Det skall ge perspektiv på vad den yttre miljön, som den ter sig idag, kan uttrycka av tidigare generationers verksamhet, villkor och strävanden. Det skall undersöka hur Sveriges historia ännu speglar sig i den fysiska miljön och sätta in det vi ser i de sammanhang vi måste veta något om för att uppfatta och förstå vad vi ser.

För att kunna förvalta det yttre kulturarvet på ett meningsfullt sätt måste vi ställa miljöurvalet enligt Naturresurslagen i relation till vår teoretiska kunskap om miljön som produkt av mänsklig verksamhet över tiden. Det är en kunskap som är spridd på många händer och som behöver struktureras i nya, tvärvetenskapliga former för att bli tillämpbar på det miljötänkande som vuxit fram inom kulturmiljövården och som Naturresurslagen ger de formella möjligheterna att tillämpa.

I förberedelserna till ”Kulturmiljöprogram för Sverige” ingår den här föreliggande skriften i en serie kunskapssammanställningar och förstudier på olika områden, vilka skall bilda bas för det samlade programmet som avses komma under 1996.



موسیقی و هنر
در ایران