

# **Kulturarvet som resurs för regional utveckling**

## **En kunskapsöversikt**

**Rapport från Riksantikvarieämbetet 2002:1**

Gösta Weissglas, Martin Paju, Lars Westin, Torbjörn Danell

**Riksantikvarieämbetets förlag**

Box 5405, 114 84 Stockholm

Tel. 08-519 180 00

Fax 08-519 180 83

[www.raa.se](http://www.raa.se)

E-post: [bocker@raa.se](mailto:bocker@raa.se)

*Omslagsbild* Grimetons radiostation

*Foto* Bengt A. Lundberg

*Layout* Ann Winberg Idéverkstaden

© 2002 Riksantikvarieämbetet

1:1

ISSN 1651-1298

ISBN 91-7209-254-8

Tryck Birger Gustafsson AB, Stockholm, 2002

# Innehåll

<b>Förord</b>	<b>4</b>
<b>Inledning</b>	<b>6</b>
Studien och dess bakgrund	6
Rapportens disposition	7
<b>Kultur som utvecklingskraft</b>	<b>8</b>
<b>Kulturmiljövårdens plats i samhällsplaneringen</b>	<b>15</b>
Kulturmiljövården – ett eget politiskt område	15
Det breddade miljöbegreppet	16
Värde, värderingar och värdeautonomi	17
Kulturmiljön i ett beteendegeografiskt perspektiv	18
Kulturarvet som begrepp	20
<b>Kulturmiljövården som en del av regional utvecklingsplanering</b>	<b>22</b>
Kulturmiljön som tillväxtfaktor	22
Kulturmiljöerna och kulturturismen	24
Utvecklingsinstrument – strukturfonder och tillväxttal	29
<b>Kulturmiljön och de regionala tillväxtavtalen</b>	<b>32</b>
Inledning	32
Undersökningsresultat	33
Sammanfattande intryck	35
<b>Forskningsbehovet</b>	<b>36</b>
Övergripande frågeställningar	36
Kulturarvet som resurs för regional utveckling – ett forskningsprogram	37
<b>Referensförteckning</b>	<b>39</b>
Övriga referenser	53
<b>Bilaga</b>	<b>54</b>

# Riksantikvarieämbetets förord

Sambandet mellan kulturarv och regional utveckling har under 1990-talet tillmätts en ökad betydelse. Särskilt har frågan aktualiserats i genomförandet av strukturfondsprogram och regionala tillväxtavtal. Kulturmiljön framhålls som en viktig faktor för en regions identitet och attraktivitet. Dess betydelse för turismen poängteras ofta. Kulturmiljörelaterade insatser ger arbetstillfällena. I förlängningen bidrar dessa insatser också till en god livsmiljö och en god hushållning med befintliga resurser.

De ovannämnda och numera vedertagna argumenten omgärdas dock av flera frågetecken. Hur egentligen bidrar bevarande och ett ökat bruk av kulturarvet till regional utveckling och tillväxt? Hur väl håller argumenten om kulturarvets betydelse för tillväxt vid en analytisk prövning? Och vad utgör i så fall "kulturmiljötillväxten"? Går det att mäta, eller på annat sätt bestämma, de samhällsekonomiska effekterna av bevarande och ökat bruk av kulturarvet? Vad finns det för adekvata metoder för att göra detta?

En av kulturmiljösektorns erfarenheter är att det för närvarande saknas systematiska analyser om kulturarvets ekonomiska och sociala betydelse för regional utveckling och tillväxt. Visserligen forskas det kring frågan vid flera universitet och högskolor i landet, men någon överblick över den befintliga kunskapen har inte funnits att tillgå.

Under hösten 2000 tog Riksantikvarieämbetet initiativ till FoU-projektet *Kulturarvet som resurs för regional utveckling*. Myndigheten avsatte FoU-medel för framtagning av en kunskapsöversikt och en analys om framtida forskningsbehov. CERUM, Centrum för regionalvetenskap vid Umeå universitet, fick Riksantikvarieämbetets uppdrag. Den föreliggande rapporten avser CERUM:s genomgång och analys av det befintliga forskningsläget.

Projektet *Kulturarvet som resurs för regional utveckling* är ett led i myndighetens långsiktiga arbete med att stärka kulturmiljöns ställning i den regionala utvecklingen och att göra kulturmiljöarbetet till en drivande kraft i omställningen till ett hållbart samhälle. Projektet planeras pågå t.o.m. 2003. Insatserna under 2002 syftar till att inom ramen för en fallstudie utveckla hypoteser och teoribildning kring kulturarvets socioekonomiska effekter samt att visa på metoder för värdering av de effekter bevarande och bruk av kulturarvet genererar. En viktig del av projektet är också att väcka intresse för och sprida kunskap om kulturarvet som regional utvecklingsfaktor. CERUM har fått uppdrag att arbeta även i denna andra fas.

*Stockholm i mars 2002*

*Sven Göthe, avdelningschef, Kulturmiljöavdelningen*

# Författarnas förord

Kulturmiljöavdelningen vid Riksantikvarieämbetet (RAÄ) gav sommaren 2001 CERUM i uppdrag att genomföra en kunskapsöversikt om kulturarv och regional utveckling. En utgångspunkt för översikten är det ökande intresset att betrakta kulturarvet som en resurs för regional utveckling och tillväxt.

RAÄ har i olika sammanhang framhållit att det finns stora brister i analyser, metoder och rutiner beträffande om och hur kulturarvet är, eller kan bli, en resurs för regional och lokal utveckling. Det gäller oavsett om utvecklingen värderas i materiella eller immateriella termer.

Syftet med denna rapport är att peka på forskning, utredningar och andra studier som belyser sambandet mellan kulturarv och regional utveckling. Rapporten behandlar kulturarvet som en del av en policy för att stimulera regional tillväxt, såväl inom som utanför kulturarvssektorn. En rapport av detta slag utgör givetvis inte en fullständig dokumentation av allt intressant som gjorts. Därtill har tiden och resurserna varit alltför

knappa. Förhoppningen är dock att rapporten kan bidra till att peka på befintlig kunskap och stimulera till såväl fortsatt forskning som en diskussion om utvecklingen av en policy för bevarande och utveckling av den resurs kulturarvet utgör.

Rapporten har utarbetats av en grupp vid CERUM under ledning av professor Gösta Weissglas. I gruppen har även ingått fil. mag. Martin Paju, docent Lars Westin och fil. dr Torbjörn Danell. Värdefulla synpunkter och bidrag har dessutom givits av f.d. länsantikvarie Karin Eriksson. Från Regionenheten på Kulturmiljöavdelningen på RAÄ har antikvarien Marja-Leena Pilvesmaa och enhetschefen Anita Bergenstråhle-Lind deltagit. Från CERUM:s sida vill vi tacka för alla de synpunkter och bidrag de lämnat under arbetets gång.

*Umeå i november 2001*

*Gösta Weissglas, professor, Kulturgeografi*

# Inledning

## Studien och dess bakgrund

Attityderna till det svenska kulturarvet och landets kulturmiljöer har varierat över tiden, men det har även varit beroende av betraktarens ålder och sociala tillhörighet. Att använda kulturmiljöerna till boende lockar i dag exempelvis befolknings- och yrkeskategorier som framhålls som betydelsefulla för tillväxt och regional utveckling i kunskapsområdet; personer med specialkompetens och högskoleutbildning. Problemet, och möjligheten, i sådana sammanhang är att särpräglade kulturmiljöer kan genomgå en dramatisk socioekonomisk förändring. Att skapa värden kring ett kulturarv kan ses som en möjlighet. Samtidigt kan det givetvis utsätta kulturarvet för påfrestningar som riskerar att hota dess långsiktiga värde. Uppkomsten av så kallad gentrifiering i anslutning till dessa miljöer har också diskuterats.

Oberoende av tid har de flesta människor dock vissa konstanta behov: att få förundras och få uppleva något utöver det vanliga. Ett bevarat kulturarv kan erbjuda sådana möjligheter. Mot den bakgrunden är frågan om det finns möjligheter att strukturera, beräkna och systematisera kulturarvets olika värddimensioner, samt dess förmåga att generera utveckling i sin omgivning? Skapar objektens statusvariation över tid, rum och individ sådana problem att en värdering bli meningslös?

En översiktlig genomgång av litteratur- och forskningsläget stödjer uppfattningen att det i huvudsak saknas instrument och metoder för att mäta kulturarvets betydelse för individen, och därmed även för den regionala utvecklingen. I synnerhet avsaknaden av studier som utgår från en objektfokuserad kategorisering av kulturmiljöerna. En sådan skulle ge möjligheter att systematiskt hantera olika effekter när objekten i fråga sätts in i ett tillväxtsammanhang. Det behövs kunskap om hur man kan identifiera såväl direkta som indirekta företags- och samhällsekonomiska effekter. Kunskap som kan utnyttjas i en argumentation där frågan är vilket utrymme kulturarvsobjekt och kulturmiljöer ska ges tillsammans eller i konkurrens med andra så kallade tillväxtfaktorer.

På vilka nivåer kan och bör sådana beräkningar ske? Hur långt kan en objektorienterad analys drivas, eller

måste sådana analyser ske i mer aggregerad form? Kan enskilda objekt i en värdering skiljas från de vidare bebyggelse- och infrastrukturer de ingår i? I vilka mått kan och bör effekterna uttryckas? Mot bakgrund av frågeställningarna definierar vi i denna skrift begreppet *kulturarv* som:

*Fysiska lämningar i miljön av människans aktivitet över tiden i form av bebyggelse, anläggningar, kulturlandskap etc., samt till objekten knutna traditioner, bruk och attityder.*

Fördelen med definitionen är att den fokuserar på de synliga och lägesbestämda spåren av människans aktivitet över tiden: kulturlandskapet, bebyggelse, monument och fornlämningar. En sådan lägesbestämning gör det möjligt att associera varje objekt till en given region och därmed en regional tillväxtpolitik.

Efter en sådan lägesbestämning går det att anlägga ett *tidsgeografiskt* perspektiv på värderingen och användningen av varje kulturmiljö, samt dess status och förändringar över tiden. I ett sådant perspektiv är givetvis den rumsliga dimensionen viktig. Vad betyder avståndet mellan en befolkningskoncentration och ett kulturmiljöobjekt när dess värde i ett tillväxtsammanhang analyseras? Att ett objekt erhållit ett specifikt värde i ett kulturturistiskt sammanhang är kanske inte så svårt att inse, men i andra tillväxtprocesser är sammanhangen inte lika lätt att identifiera. Som bebyggelseobjekt, anläggningar etc. ingår dessutom kulturarvet i samhällets materiella *infrastruktur*. Därför kan det jämföras med satsningar på annan infrastruktur och en diskussion bör föras om möjligheten att värdera investeringar i kulturarvet med liknande metoder.

Målet för forskningsöversikten är givetvis att kartlägga de forskningsinsatser som gjorts och som pågår inom temat "kulturarvets betydelse för regional utveckling och tillväxt". En annan viktig uppgift är att identifiera de kunskapsluckor som finns inom forskningen och den vidare kunskapsuppbyggnaden inom området. Vi kan redan konstatera att förutom begreppet kulturarv är begreppen "tillväxt" och "utveckling" långt ifrån entydiga. Trots detta används de frekvent i policyrelaterade sammanhang där regionalpolitik, regionala tillväxtavtal och strukturfondspolitik förekommer.

Begreppen kulturarv, tillväxt och utveckling symbol-

iserar ofta ambitioner inom politiska områden där strävan är att bryta en negativ ekonomisk utveckling, åstadkomma en positiv befolkningsutveckling, förtäta nätverk mellan nyckelpersoner och nyckelföretag, åstadkomma infrastrukturförbättringar, öppna för nya marknader, stimulera till samverkan mellan aktörer som inte samverkat tidigare etc. Det är därmed en stark utmaning när kulturarvet nu kopplas till dessa förhoppningar. Det finns tydliga indikationer på att Sveriges regioner i dag utvecklas i olika takt. Spänningen ökar mellan kunskapsstäta och dynamiska områden å den ena sidan, och områden som präglas av ett näringsliv byggt på naturresurser å den andra. Samtidigt har rurala områden som ligger ”rätt” i förhållande till urbana områden med stark dynamik helt andra förutsättningar till överlevnad och utveckling än de som ligger mer avsidet i detta hänseende. Sverige är i dag dessutom mer mångkulturellt än tidigare, vilket tar sig uttryck i en stark rumslig segregering. Det är givetvis inte så att kulturarvet erbjuder en lösning på samtliga problem som de regionala aktörerna upplever, men det är däremot intressant att pröva vad kulturarvet kan bidra med.

Till bilden hör också uppbrottet från en regional- och tillväxtpolitik som karaktäriserats av en stark statlig styrning sedan 1960-talet. Här kan den fysiska riksplaneringen med sin starka områdes- och objektsinriktning tjäna som exempel. I dag domineras planeringen i stället av övergripande ”horisontella” miljömål. Kulturmiljöföreträdarna har stundom problem att få gehör för att även kulturarvets fysiska dimensioner omfattar oersättliga miljökväligheter. Ser man till hur exempelvis ekonomiska resurser och nya tjänster fördelas är det påtagligt hur de biologiska och naturvetenskapliga miljöaspekterna – naturmiljöaspekterna – dominerar. Frågan är om planeringen görs för möss, människor, eller både och?

## Rapportens disposition

Rapporten består av tre delar. Den första delen (kapitel två till fyra) ger en kunskapsredovisning utifrån olika perspektiv på kulturarvets värden. Den andra delen (kapitel fem) presenterar erfarenheterna från en empirisk undersökning av arbetet med de regionala tillväxtavtalen som genomförts vid CERUM under hösten 2001. Den tredje delen (kapitel sex) sammanfattar erfarenheterna från översiktsarbetet samt ett antal fråge-

ställningar som belyser bristen på relevant kunskap. Här presenteras även strukturerade frågeställningar i hållbart sammansatta forskningsprogram.

Kapitel två beskriver kultursektorns samhällsbara-nde betydelse. I kapitlet presenteras studier som belyser kulturens betydelse med utgångspunkt i bland annat livsmiljö, hälsa, ekonomi, sociala och socialekologiska strukturer. Här diskuteras även variabler som kan relateras till problemområdet regional tillväxt med erfarenheter från både nationell och internationell nivå.

Kapitel tre lägger tyngdpunkten på en redovisning av kulturmiljövärdens plats i samhällsplaneringen och de aktörer som anger utvecklingsperspektiv inom politik och förvaltning. Kapitlet diskuterar även nödvändigheten av att lägga ett helhetsperspektiv på det regionala samhällsbyggandet och hur debatten om ett breddat miljöbegrepp problematiserar relationen mellan naturvetenskap och humaniora. De värderingsprocesser som har identifierats kring kulturarvstillgångar lyfts också fram. Kapitlet avslutas med en diskussion om kulturmiljön i ett beteendegeografiskt perspektiv, samt de terminologiska svårigheter som kulturarvssektorn brottas med, inte minst i ett instrumentellt och i ett historiskt perspektiv.

Under rubriken ”Kulturmiljövärderna som område inom regional utvecklingsplanering” i kapitel fyra diskuteras kulturarvsvärdena som en del av ett bredare infrastrukturbegrepp. Kapitlet redovisar olika perspektiv på kulturmiljön som allmän tillväxtfaktor med betoning på olika ekonomiteoretiska referenser. De avslutande delarna av kapitlet ägnas ett antal arbetsrapporter inom områdena kulturturism, strukturfonder och tillväxtavtal.

Kapitel fem ”Kulturmiljön och de regionala tillväxtavtalen” presenterar en resultatsammanfattning av en intervjubaserad undersökning (Paju, 2001). Redovisningen fokuserar på de argument som kulturmiljövärdsföreträdare använt för en strategisk integrering av kulturarvstillgångar inom ramen för de regionala tillväxtavtalens prioriteringar och aktionsmönster, samt avslutas med sammanfattande intryck. I kapitlet presenteras även den matris som använts för att systematisera kulturarvets tillväxteffekter utifrån svaren i undersökningen.

Kapitel sex presenterar idéer kring ett möjligt forskningsprogram, baserat på de utvecklingsaspekter inom kulturmiljöområdet som redovisas i kapitel två till fem.

Rapporten avslutas med en förteckning över relevanta referenser samt en bilaga.

# Kultur som utvecklingskraft

Det finns flera exempel på hur kulturvetare och politiker argumenterar för att hela kulturområdet i sig både är ett omistligt inslag i livet och i livsmiljön, och en stark infrastrukturell faktor med tillväxtstimulerande egenskaper. I EU-publikationen ”ESDP. Det regionala utvecklingsperspektivet inom Europeiska unionen” (1999) framgår till exempel att:

*Naturen och kulturarvet är ekonomiska faktorer som blir allt viktigare för den regionala utvecklingen. Livskvaliteten i städerna, i deras omgivning och i landsbygdsområdena får en allt större betydelse för företagen vid deras val av etableringsort. Naturliga och kulturella sevärdheter är också väsentliga förutsättningar för turismens utveckling.*

Liknande formuleringar står att läsa i ”Kulturen, en tillgång för regionerna” (Europeiska kommissionen, 1999). I skriften ”Kultur för regional tillväxt” (Kulturdepartementet, 1998) formuleras på ett eftertryckligt sätt centralmaktens syn på kulturen som tillväxt- och stimulansfaktor. Där slås fast att kulturmiljön och dess värden är en viktig utgångspunkt i arbetet för ekologisk hållbarhet och de utgör en integrerad del i regeringens förslag till miljökvalitetsmål.

Vidare konstateras att mycket talar för att ett lands eller en regions förmåga att skapa tillväxt och sysselsättning är nära förknippad med dynamik, förändringsbenägenhet, entreprenörskap och rörlighet. Därmed får ”det mänskliga kapitalet” en allt ökande betydelse för lokalisering, utveckling och tillväxt. Detta får till följd att det är den egna befolkningens kompetensnivå och sociala organisation som kommer att vara avgörande. Kulturdepartementets utredare menar att kompetensen i denna diskussion måste ses som en samsatt faktor. Med kompetensnivå avses både den formella utbildningsnivån och förmågan att ta till sig, utnyttja och förädla information och kunskap, samt förmågan att utveckla något nytt. Ytterligare citat får exemplifieras med kulturminister Marita Ulvskog som i sitt inledningsanförande vid RAÄ:s höstmöte 1999 framförde att:

*Ett av målen med de regionala tillväxtavtalen är att bättre än i dag, samordna resurser. Det finns en oro för att kultur och kulturarvets utvecklingspotential glöms bort i de regionala tillväxt-*

*avtalen. Kulturen måste lyftas fram som skapande utvecklingskraft i sig, även om den inte omedelbart ger resultat. Forskningen kring kulturarv och utveckling måste stimuleras. Vi har under lång tid kunnat rida på den rapport som kom för en avsevärd tid sedan, med tre k:n – Kunskap, Kommunikation och Kultur. Nu behövs ny forskning att stödja sig emot.*

Frågan om kulturarvets betydelse för regional utveckling (och tillväxt) har särskilt aktualiserats i genomförandet av strukturfondsprogrammen och arbetet med de regionala tillväxtavtalen. Diskussionen om hur kulturens och kulturaktiviteternas betydelse för samhällets olika sektorer och aktörer ska kunna kvantifieras och systematiseras har också tilltagit. Då handlar det om kulturen i ett instrumentellt perspektiv. Kultur används för att hjälpa till att uppnå ett bestämt syfte. Med utgångspunkt från Göran Nylöfs sammanställning i Svenska Kommunförbundets skrift ”Kultur som resurs i samhällsplaneringen” (1996) följer här några exempel på detta perspektiv:

- Kulturen som lokaliseringsfaktor
- Kulturen som produktivetsfaktor
- Kulturen som attraktion
- Kulturen som resurs för turismen
- Kulturen som inslag i ortens och regionens profil
- Kulturen som kreativetsfaktor
- Kulturen som gemenskapsfaktor
- Kulturen som mobiliseringsfaktor
- Kulturen som stabiliseringsfaktor
- Kulturen som hälsfaktor
- Kulturen som stöd i en krissituation

Även om Nylöf främst avser konstkulturen kan en motsvarande instrumentalisering naturligtvis göras inom alla kulturområden, och givetvis även beträffande kulturarvet i miljön. Ett tidigt uttryck för försöken att utveckla metoder för kvantifiering och värdering av kultur utgörs av konferensen ”The 6th International Conference on Cultural Economics”, arrangerad av CERUM i Umeå 1990. Konferensens fokus var att försöka visa på kulturell ekonomi som egen vetenskaplig disciplin och forskningsfält. Vid konferensen medverkade ett sextiotal forskare och 26 föreläsare från femton nationer lämnade bidrag till boken ”Cultural Economics” (1992), med A. Khakee och R. Towse som



redaktörer. Utgåvan belyser ekonomins analysverktyg och dess undersökande förmåga inom kultursektorn. Syftet med volymen formuleras som en återblick på utvecklingen av begreppet kulturekonomi med avsikten att visa på viktiga förändringar inom forskningsfältet. I förordet summeras det kulturekonomiska läget med orden:

*We are at a point in economics at which several of the currently evolving research programmes – the treatment of risk, principal-agency theory, non-profit organizations, taste-formation, to name a few – are particularly relevant to the field of culture and the arts.*

Ekonomiska begrepp som nyskapande, entreprenörskap och dynamik kopplas i dag ofta till faktorer som historiska traditioner, värderingar, tillgång till mötesplatser, förmåga till omvärldsorientering, rörlighet, gränsöverskridande, täta nätverk och tillit till omgivningen. Med andra ord: mycket av det som brukar inkluderas i begreppet K-samhället.

Det finns omfattande studier både i Norden och i en del OECD-stater som inriktats på kulturens betydelse för den lokala och regionala samhällsförändringen. Flera av dessa stöder antagandet att kulturaktiviteter generellt bidrar till att förstärka möjligheterna till utveckling av nya förmågor och uttrycksätt, samt att vända en negativ utveckling i områden med en mycket traditionell industriell struktur. I sammanhanget brukar det norska forskningsprogrammet ”Kultur og regional utvikling” (KRU) och utvecklingen i Glasgow nämnas som goda exempel (”Kulturen som drivkraft” av R. Svensson och G. Adolfsson).

Dynamik är alltså ett nyckelord. I ”Kultur för regional tillväxt” hävdas att en förutsättning är att regionerna har en infrastruktur som lägger en grund för dynamiken. Infrastruktur kan vara av teknisk natur, men också utgöras av ”mental” infrastruktur, utbildad arbetskraft, närhet till universitet och högskolor etc. Den kulturella infrastrukturen har också stor betydelse i sammanhanget. Till den mentala infrastrukturen måste därför läggas skapandet av en attraktiv livsmiljö i ett brett perspektiv: fysiskt, andligt och intellektuellt. Människor måste *vilja* verka i en region. Detta vidgar frågan till allt det som berör städers och regioners attraktivitet.

”Kultur för regional tillväxt” innehåller en bred genomgång av ett antal rapporter och utredningar med utgångspunkt i kulturens roll för tillväxt och utveckling. Gemensamt för de refererade studierna är att kulturyttringar av olika slag tillerkänns både kort- och långsiktiga, betydande tillväxtstimulerande effekter. Man varnar för att kvantifiera de direkta effekterna av olika kulturutbud, motsvarande det som Lisbeth Lindeborg arbetade med i början av 1990-talet

(”Kultur som lokaliseringfaktor”, ERU Ds 1991:22, Göteborg 1991):

*Det kan vara värt att i detta sammanhang peka på faran i att betrakta satsningar inom kulturområdet från en renodlat ekonomisk synvinkel. Visserligen ger stora arrangemang ofta en nettointäkt sett ur ett brett ekonomiskt perspektiv. Orsakssambandet mellan denna nettointäkt och de arrangemang som genomförs, är dock komplext och svårtolkat.*

Det är därför oklart vilka faktorer som spelar in. För att utveckla säkra metoder att mäta sådana effekter av satsningar inom kulturområdet krävs mer forskning. Under rubriken ”Kulturpolitik” i regeringens proposition ”En politik för tillväxt och livskraft i hela landet” (Prop. 2001/02:4) framförs målen för kulturpolitiken och en uppfattning om kulturen som främjare av ett:

*... öppet, demokratiskt och nydanande klimat i en region, den kan stimulera entreprenörer till lokala insatser och utveckling av nya produkter.*

Regeringen hävdar vidare kulturens frigörande kraft:

*... genom att skapa nya former för mötesplatser mellan människor, t.ex. nätverk mellan företagare och aktiva kulturskapare, kan kreativiteten utvecklas hos bägge parter. (s. 50.)*

Regeringen framför även strategiskt viktiga synpunkter på kulturen och regionalpolitiken för utveckling och tillväxt. Kulturen anges som en viktig faktor för att ”skapa dynamiska och stimulerande miljöer som drar till sig företag och entreprenörer”. Vidare noteras att:

*... det finns ett samband mellan en regions utveckling och begrepp som dynamik, förändringsbenägenhet, entreprenörskap och rörlighet. Förmågan att skapa någonting nytt är ofta kopplad till historiska traditioner, värderingar, tillgång till mötesplatser, förmåga till omvärldsorientering samt gränsöverskridande och täta nätverk. (s. 50.)*

Policyimplikationen av detta citat försvagas givetvis av ordet ”ofta”. Kristian Bergs (TjänsteForum, Söderhamn) studie ”Kultur och kulturföretagande som drivkrafter för lokal och regional utveckling och tillväxt” (PM 1999-06-15) är ett annat exempel på studier som framhåller bristen på kunskap. Efter genomgången konstaterar författaren att det föreligger uppenbara luckor i forskningen om sambanden mellan kultur, tillväxt och utveckling. Formuleringen i sig indikerar något av problematiken. Vare sig kultur, utveckling eller tillväxt är entydiga begrepp.

I ”Kultur, region och regional utveckling” (Nord-REFO, 1989:2, se även Hedkvist och Weissglas, 2001)

Regional Nivå	Tingen	Medvetenhet	Handling	Mediernas roll i produktion och reproduktion av kultur
<b>Global</b>	<ul style="list-style-type: none"> <li>• Internationalisering</li> <li>• Homogenisering av varukultur på global nivå, homogenisering av det vardagliga livets konsumtionsmodeller</li> </ul>	<ul style="list-style-type: none"> <li>• Homogenisering av den kulturella medvetenheten, globala "koder" för vardagslivet ökar</li> <li>• Medvetenhet om globala problem</li> </ul>	<ul style="list-style-type: none"> <li>• Ökande internationell samverkan på regerings-, medborgarorganisations- och individuell nivå</li> <li>• Global konsumtion</li> </ul>	<ul style="list-style-type: none"> <li>• Övernationell massunderhållningsproduktion</li> <li>• Växelverkansökning inom olika områden genom IT-utveckling</li> </ul>
<b>Nationell</b>	<ul style="list-style-type: none"> <li>• Produktion av nationella konst- och designsymboler</li> <li>• "Museikultur", traditioner</li> </ul>	<ul style="list-style-type: none"> <li>• Nationalismens olika former</li> <li>• Nationell identitet: medvetenhet om materiella och andliga symboler, är baserad på "nationell socialisation" (skolan)</li> </ul>	<ul style="list-style-type: none"> <li>• Traditionen som transformeras till "högkultur" i kulturbärarnas aktiviteter</li> <li>• Offentlig kulturverksamhet</li> </ul>	<ul style="list-style-type: none"> <li>• TV, radio, den nationella pressen: producerar och reproducerar den nationella symbolvärlden (språket)</li> </ul>
<b>Regional</b>	<ul style="list-style-type: none"> <li>• Museikultur, vidmakthållande av traditioner</li> <li>• Skapandet av "nya traditioner"</li> </ul>	<ul style="list-style-type: none"> <li>• Regional identitet: medvetenheten är först och främst skapad av regionala medier (radio, press)</li> <li>• Regionalism: regional identitet med politiskt perspektiv</li> </ul>	<ul style="list-style-type: none"> <li>• Skapandet av regional identitet och "images"</li> <li>• Offentlig kulturförvaltning och kulturaktiviteter</li> <li>• Regionalt och lokalt baserade aktiviteter</li> </ul>	<ul style="list-style-type: none"> <li>• Regional radio och press (landskapspressen): viktigt för att skapa och underhålla regionalism och regional identitet</li> </ul>
<b>Lokal</b>	<ul style="list-style-type: none"> <li>• Museikultur, traditioner</li> <li>• Lokalkulturens "globalisering"</li> </ul>	<ul style="list-style-type: none"> <li>• Lokal förankring som är baserad på vardagliga livsrutiner och personlig historia, ökar lokal identitet, hembygd</li> </ul>	<ul style="list-style-type: none"> <li>• Livsprocessen</li> <li>• Skapandet av en kulturell identitet</li> <li>• Lokala aktiviteter av offentliga organ och medborgare</li> </ul>	<ul style="list-style-type: none"> <li>• Lokal press</li> <li>• Lokal radio: viktiga skapare av lokal medvetenhet, men också medier för varukulturens globala perspektiv</li> </ul>

Figur 1. Kulturens "manifestationer" (Paasi, 1989).

problematiserar Assi Paasi såväl kultur- som regionbegreppen, liksom relationen dem emellan. Paasi betonar att regioner är hierarkiska system; olika regioner är på ett komplext sätt inflätade i varandra. En konsekvens av detta är att ett fenomen som kulturen har mycket varierande betydelse beroende på från vilket regionperspektiv det analyseras. Regionsystemet ingår också i en kontinuerlig historisk förändringsprocess, vilket yttrar sig på olika sätt i olika regioner. Till saken hör också att "region" står för olika saker i olika vetenskapliga discipliner. När en statsvetare talar om "sub-regional nivå" avses till exempel Norden, Barentsregionen eller något motsvarande. Inom kulturforskningen problematiserar man oftast inte det regionala perspektivets betydelse, menar Paasi (s. 65). "Regional identitet" betraktas exempelvis som en entydig och självklart positiv sak.

Paasi får stöd av Tom Moring som diskuterar liknande fenomen i sin artikel "Kulturbestämda regioner – finns dom?". Moring hävdar "Då man talar om 'lokal kultur' eller 'regional kultur' är ett bakomliggande

antagande ofta att flera strukturer åtminstone i någon mån sammanfaller för att konstituera ett mönster, eget för något mer eller mindre avgränsbart område" (s. 36). Han anser dessutom att det har "... visat sig vanskligare att redovisa för någon gemensam nämnare ... som i alla lokalsamhällen eller regioner skulle vara den som definierar spatial identitet. Någon generell gemensam kulturvariabel tycks inte finnas att tillgå." (s. 36.)

Kultur måste också nivågrupperas. Paasi skiljer mellan "tingens", "medvetenhetens" och "handlingens" nivåer. *Tingen* avser i första hand de mänskliga aktiviteternas materiella manifestationer. *Medvetenhet* avser främst regional medvetenhet, en kulturell och social identitet där regionens olika värden och betydelser är viktiga. *Handling* står både för kulturföreteelser med elitistisk laddning och för vardagliga aktiviteter (s. 67). Med den bakgrunden gör Paasi en tabell över kulturens manifestationer på olika rumsliga samhällsnivåer (Figur 1).

Paasi anser att möjligheterna till en lokal eller regional identitet säkert är bättre i regioner där människor-

na har ett gemensamt historiskt och kulturellt arv än i regioner där de flesta invånare har flyttat in från andra kulturella miljöer. Mot detta kan man hävda att det omvänt naturligtvis finns en risk att traditionen i värsta fall kan vara ett hinder för nya idéer och innovationer. Frågan om den regionala identitetens betydelse i samband med territoriella utvecklingsstrategier är alltså inte helt entydig. Lägg därtill möjligheten av regional omarrondering i Sverige, exempelvis införande av storlän, eller en gryende regionalism med politiska förtecken. Kulturmiljöobjekten kan komma att spela en roll i ett konfliktsammanhang som skiljer sig ganska avsevärt från den roll de oftast – lite troskyldigt kanske – får spela i tillväxksammanhang.

Regional identitet är starkt kopplad till frågan om migrationens bestämningsfaktorer. Vad betyder kulturen i sammanhang som flytta – stanna, lokalisera – inte lokalisera? Det finns en uppsjö med påståenden och övertygelser om att betydelsen är stor. Empiriskt material som belyser detta är det däremot mindre gott om. Psykologerna Ulla och Sigvard Rubenowitz genomförde på ERU:s uppdrag en studie för att försöka besvara hur mycket sanning det ligger i påståendet att kulturen är en viktig bestämningsfaktor för hur attraktiv en region är (ERU, rapport 65, 1990). Studien baseras på ett slumpmässigt urval ur befolkningen i ett antal västsvenska samhällen, inklusive nyinflyttade som en separat population. Huvudsyftet med studien var att belysa i vilken utsträckning tillgången till ett differentierat kulturellt utbud i en kommun attraherar arbetskraften. Respondenterna fick ange i hur hög grad variablerna förvärvsarbete, familje- och hemliv, fritidssysselsättning (samvaro med andra, TV, sport, hobbyer, dans, kurser etc.), samt kultur i form av teaterbesök, konserter, utställningar, musei- och biblioteksbesök ansågs bidra till deras tillfredsställelse med tillvaron. Resultatet av studien var att:

*Viktigast för de flestas allmänna livstillfredsställelse är relationerna till och samvaron med de närmaste inom familjen eller motsvarande. Därefter kommer arbetet, som under gynnsamma betingelser kan tillgodose många väsentliga mänskliga behov såsom samhörighet och gemenskap, behov av uppskattning och självkänsla och behov att stimuleras och utvecklas. I viss mån kan sådana behov också tillgodoses genom fritidssysselsättningar som i betydelse kommer efter hemliv och arbete. 30 procent uppger att kulturella aktiviteter av olika slag i hög grad bidrar till deras tillfredsställelse med tillvaron. (s. 19.)*

I ett annat sammanhang säger författarna att ”sammansfattningsvis framgår att när det gäller kulturintresset att mellan 15 och 20 procent av kommuninvånarna

givit uttryck för detta antingen genom att i relativt hög grad gå på bibliotek, teater eller konserter, och/eller genom att aktivt medverka i körsång, orkestrar, amatörteater, hembygdsaktiviteter och studiecirklar”.

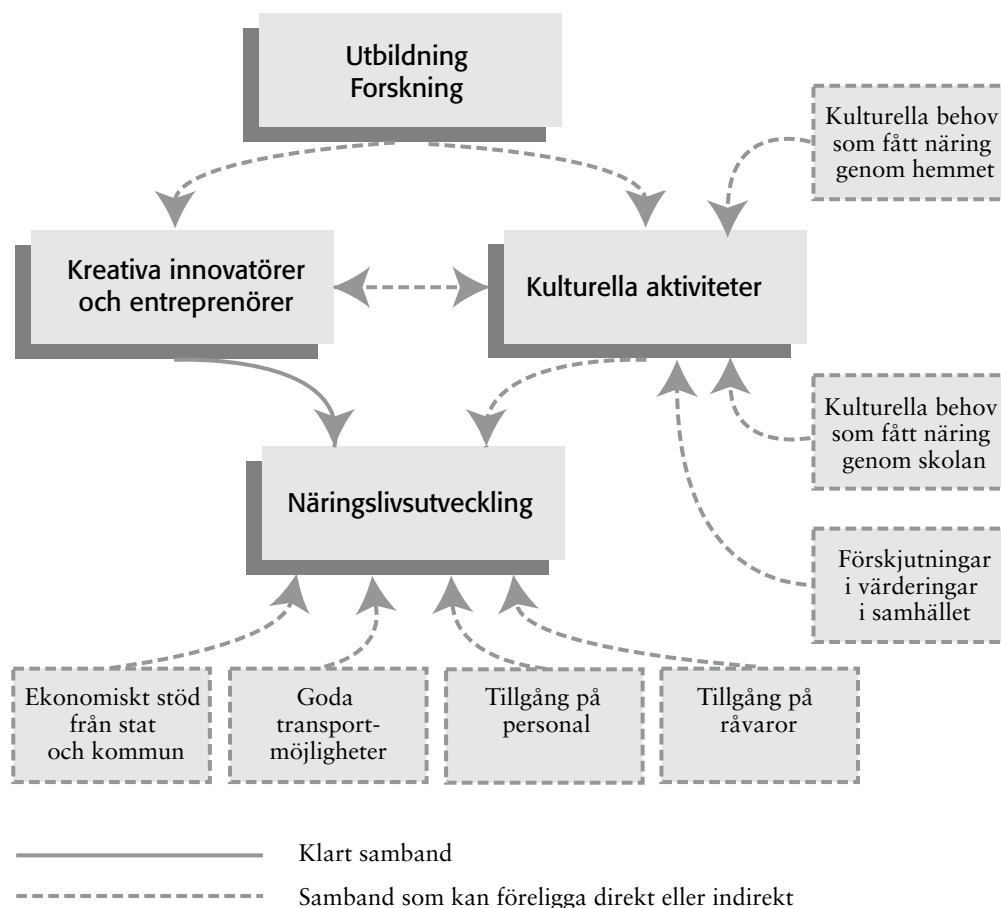
De flesta finner det mest angeläget att lägga resurser på biblioteken. Knappt åttio procent av de tillfrågade anser att det är mycket eller ganska viktigt med kommunala satsningar på biblioteken. Drygt tjugofem procent svarade ett oförbehållsamt ”ja” på frågan: ”Tror du att de kulturella aktiviteter som finns i en kommun på det hela taget tas med i beräkningarna när någon funderar på att flytta dit, om de har alternativa likartade arbetsuppgifter i andra kommuner?”.

Det verkade däremot som om fritidsbetingelserna spelar en större roll för valet av bostadsort än kulturutbudet. 40 procent svarade ja på frågan om man skulle tveka inför flyttning till ett liknande arbete i en annan kommun om den alternativa kommunen inte kunde erbjuda samma möjligheter till fritidsaktivitet. Elva procent svarade ja på frågan om man skulle tveka inför flyttning om den alternativa kommunen inte kunde erbjuda samma möjligheter till kulturella aktiviteter. Även om svaren givetvis måste tolkas med stor försiktighet antyder de åtskilligt om de båda faktorernas relativa vikt.

Avslutningsvis presenterar författarna en modell över sambandsstrukturer där såväl etablerade som hypotetiska samband framgår (Figur 2). Författarna vill således placera de kulturella aktiviteterna i en betydligt mer central position än vad de kanske hittills haft i analysen av lokaliserad ekonomisk utveckling.

Det finns ett stort antal studier, inte minst svenska, som på olika sätt söker belysa kulturens betydelse för människans livsmiljö, hälsa, ekonomi, sociala och socieologiska struktur etc. En genomgående egenskap hos dessa är att kulturbegreppet är brett, föga specificerat och att kulturmiljöerna mycket sällan specificeras som en särskild underkategori i sammanhanget. Avsaknaden av en diskussion om egenskaperna hos de rumsliga strukturer man refererar till är markant. Vad är egentligen lokal och regional nivå? Vilken sorts regioner avses?

Vid Institutionen för socialmedicin, Umeå universitet, har professor Lars Olov Bygren lett ett antal projekt där frågeställningar om sambandet mellan hälsa, livslängd och kulturkonsumtion studerats (L. O. Bygren, 1996). Empirin baserades på intervjuer med mer än 12 000 svenskar i åldern sexton till 74 år som fick berätta om sina läsvanor, om de sjöng i kör eller musicerade, hur ofta de gick på bio etc. Därpå följdes de under nio år och deras livslängd studerades. Det visade sig att de som ofta ägnade sig åt sådana kulturaktiviteter levde längre. De som bara gick ut då och då hade 33 procents större risk att avlida och de som säl-



Figur 2. Rubenowitz modell över sambandsstrukturer (Ulla och Sigvard Rubenowitz, ERU, rapport 65, 1990).

lan gick ut hade 71 procents överrisk att avlida. Detta mönster gällde för män och för kvinnor och för alla åldrar.

Bygren ställer följande hypotes: Kan det finnas något i kulturupplevelsen som ger människan en bättre beredskap att möta infektioner, psykiska trauman eller sociala problem? Kan konstupplevelsen ge någon slags förberedelse för det verkliga livet, exempelvis för de hot och faror som finns där? Eller är det så, allmänt sett, att kroppens biologiska hälsomekanismer sätter igång när vi känner oss upplyfta och stimulerade?

Trots det intressanta resultatet är policyslutsatsen av studien något oklar. Det kan till exempel vara så att friska människor är mer aktiva. Studien besvarar inte den kanske intressantaste frågan: kan kulturaktivitet göra alla människor friskare eller förlänga deras liv? Studierna av sambandet mellan kultur och hälsa har ännu inte nått frågan om olika regionala miljöer spelar en roll för kulturens möjlighet att påverka utfallet.

Sådana studier skulle passa in i diskussionen om kulturen som utvecklingspotential för regioner. Krister

Olsson behandlar kultur som ett politiskt område i relation till ett utvecklingsperspektiv i sin rapport "Kultur som strategi i lokalt och regionalt utvecklingsarbete" (NUTEK 1997:25). Olsson framhåller även att det skett en förskjutning inom kulturpolitiken från kultur som social företeelse till kultur som bärare av en ekonomisk utvecklingspotential. I det sammanhanget är det viktigt att skilja på vad som är vetenskapligt belagt och vilka processer de politiska förväntningarna på kultursektorn genererar. Enligt Olsson präglas debatten tidvis av otydlighet och bevarar inte skiljelinjen mellan politiska och vetenskapliga ambitioner särskilt framgångsrikt. Han menar att kulturområdets intåg på den ekonomiska arenan även skapat motsättningar mellan olika politiska aktörer.

Olsson vägleds i sin analys av en tredelad ram för problemkomplexet *kultur och regional utveckling*. Ramens första del innehåller olika kategorier av kulturverksamhet: industriell, institutionell, turistrelaterad och ideell. Här finns även kulturmiljövården upptagen.

Analysramens mellanled innehåller olika perspektiv på regional utveckling: produktivitet, konsumtion

och lokalisering. Produktivitet avser en regions förmåga att producera kultur med givna produktionsfaktorer. Konsumtion avser främst kulturverksamheternas direkta betydelse för regioninvånarnas välfärd och för den regionala arbetsmarknaden. Här finns även en intermediär effekt av kultursektorns efterfrågan på varor och tjänster från andra sektorer. Det tredje perspektivet, lokalisering, handlar om kulturen som attraktionsfaktor för migrationsbeteende och företagslokalisering.

Den tredje delen inkluderar begreppet "regional utveckling" och hanteras främst utifrån ett samhälls-ekonomiskt perspektiv. Turistnäringen utgör givetvis en central del i det perspektivet.

Rapporten framhåller turismens ökade intresse för kulturvärden som en följd av ekonomiska och värdepotentialer befinner sig i en växande expansionsfas som blivit en uppmärksammas del av det europeiska samarbetet. Olsson framhåller att "kulturturismen är i vissa avseenden liktydigt med urban turism" och betonar dess beroendeförhållande till bland annat kulturmiljövärden. I dag är turism- och fritidsnäringen ofta större än många andra ekonomiska sektorer. Olsson hävdar vidare att den "urbana turismens tillväxt diversifierar den lokala ekonomin". På det sättet skapas också en grund för att kunna hantera externa påverkansfaktorer.

Olsson har med hjälp av Coccossis och Nijkamp (1995) funnit utvecklade modeller. Med utgångspunkt från ekonomisk teori syftar dessa till att klargöra förutsättningarna för och effekterna av bevarande av kulturvärden i den byggda miljön. Med erfarenheter från bland annat Storbritannien är Olssons slutsats att "kulturmiljön har en avsevärd betydelse för turismutvecklingen" och på sikt kommer kulturmiljövårdens kostnader att täckas av det offentliga samhällets inkomster. Om de håller för en prövning är slutsatserna givetvis mycket starka och till fördel för kulturmiljövärden. Det finns uppenbarligen anledning för kommande forskning att i hög grad fokusera på kulturturismen.

Även andra internationella studier inom ämnet ekonomi och kulturarvsturism, så kallad "Heritage tourism systems", ser ofta som sin uppgift att visa på de ekonomiska effekterna av en utbyggd kulturarvsturism för regional utveckling. Omfattande studier har gjorts i USA, bland annat av Charles H. Strauss. Denne studerade de regionalekonomiska effekter som uppkom genom uppbyggnaden av ett system av kulturarvsobjekt inom ett begränsat geografiskt område ("Economic impacts of a heritage tourism system", 2001). Systemet "The Path of Progress" som marknadsförs som ett besöksmål och en sammansatt kultur-

upplevelse genererar enligt författaren betydande nettovinst under en tioårsperiod.

Ett annat exempel är en studie av den världsarvsklassade japanska ön Miyajima. Ön är en av Japans mest besökta kulturmiljöer: "... as a green zone with important cultural-historical monuments, it is very strictly protected by various laws." Studien "Sustainability vs. Development" (2001) prövar metoder som tidigare använts inom "the Mediterranean by Priority Action Programme, as a part of the United Nations Environment Programme", i syfte att identifiera lösningar för att vända en negativ besöksfrekvensutveckling. Studien har en tydlig naturvetenskaplig inriktning och redovisar sammanhang där det finns risk för störningar på ekosystemet – en bärande del av öns kulturarvsvärden – i samband med åtgärder. Resultaten visar att "some objective circumstances at the national level, the maturity of the tourism product and the lack of innovations" är de främsta skälen till den negativa trenden för turismen på den japanska ön. Policyambitionen är:

*The proposal represents a certain combination of the positive aspects of other scenarios, in order to enable the basic goal of sustainable development: to enable future economic benefits without causing damage to the island's sensitive natural and cultural environment.*

UNESCO:s Världskommission för kultur och utveckling utvecklar ett ekonomiskt resursresonemang kopplat till kulturarvet och dess värdepotentialer i "Vår skapande mångfald" där bland annat möjligheterna och riskerna i kopplingen mellan kulturarv och ekonomi diskuteras. Även om det har förekommit en bred debatt om kulturens instrumentella värde sedan 1980-talet vittnar kommissionens erfarenheter om att "det inte alltid visat sig lätt att förena ekonomiska synsätt med de många gånger motsatta värderingar som företräds av bevararna". Kommissionen vill därför synliggöra de negativa effekterna av en kulturarvsindustri uppbyggd på symbiosen mellan turismen och kulturarvsvärdena. Det handlar främst om nedslitning och förbrukning av de materiella och immateriella resurserna. Kommissionen oroar sig för att "kulturarvet endast ska bli ett redskap i turismens tjänst" med de negativa effekter en sådan utveckling kan medföra, och pekar på de skador som ett okontrollerat turistflöde för med sig.

Kommissionen diskuterar även vilket kulturarv som bör lyftas fram. I sammanhanget problematiseras det faktum att det ofta är "elitens och männens kultur" som givits stor plats. Kommissionen menar att bevarandet av kulturarvet och tillkomsten av museer har kommit att ses som bidrag till den ekonomiska utvecklingen och hävdar att "vårt kulturarv i vid

mening inte utnyttjas till fullo och inte så effektivt som är möjligt – och att det inte handhas med tillräcklig omsorg”.

I dag är det närmast en självklarhet att anlägga ett genusperspektiv på olika samhällsföreteelser. Det har däremot sällan skett när det gäller kulturmiljön. Ett ambitiöst undantag är dock den undersökning RAÄ genomförde 1994 på temat kön och kulturarv inom ramen för ”Studier till Kulturmiljöprogram för Sverige” (Bente Magnus och Kerstin Morger, RAÄ, 1994). Boken ger en översikt över kvinnoperspektivets position i kulturmiljövården mot bakgrunden att ”det känts som ett problem att Sveriges kulturminnen och kulturmiljöer förefaller ge en så otydlig spegling av detta perspektiv”. Slutsatserna av studien har stort intresse också när kulturmiljöfrågorna diskuteras i ett tillväxtsammanhang.

Ett ökat beaktande av kvinnoperspektivet kan sannolikt innebära att fler mindre uppseendeväckande byggnader och miljöer betraktas som omistliga. Behovet av att göra dessa levande kommer också att öka. En intressant frågeställning i sammanhanget är om kvinnors inflytande på migrationen kommer att stiga med en ökande räckvidd gentemot kulturarvsspecifika objekt. Här kan en kvinnospecifik platsidentifikation vara av stor betydelse.

Avslutningsvis finns det anledning att återvända till ”Kultur som resurs i samhällsplaneringen” från 1996,

utgivnen av Svenska Kommunförbundet. De ger ett antal mycket konkreta exempel på framgångsrika kultursatsningar och avslutas med Göran Nylöfs välkända syntes där han också efterlyser forskning rörande en önskvärd ”K-spiral”. Nylöf hävdar att det finns behov av en:

*... modell som kunde fungera som en teoretisk sammanfattning av nuvarande kunskapsläge. De två grundpelarna i en sådan modell skulle kunna vara Åke E. Anderssons teser om K-samhället med bakgrund i strukturomvandlingen och samverkansspiralen (Thunberg, Nowak m.fl. 1978) om kommunikationsresurser. Båda har alltså sin utgångspunkt i kommunikationen i samhället. Båda lägger kraftig tyngdpunkt på kunskapsutveckling och kreativitetsutveckling. I samverkansspiralen uppmärksammas också särskilt kulturell identitet, gemenskap och samverkan. Går det att skapa en syntes av dessa två kommunikationsmodeller?*

I det följande kapitlet behandlas kulturmiljövårdens plats i samhällsplaneringen och kulturmiljövårdsfrågorna sätts in i en övergripande miljödiskussion som aktualiserar frågor om värde, värdering och värdeautonomi. Vidare problematiseras frågan om identifikation och känsla av sammanhang i tid och rum. Även kulturarvsbegreppet och de komplicerade terminologiska frågorna i sammanhanget behandlas.

# Kulturmiljövårdens plats i samhällsplaneringen

## Kulturmiljövården – ett eget politiskt område

Det finns anledning att uppmärksamma att kulturmiljövård är ett etablerat politiskt område under Kulturdepartementet med Riksantikvarieämbetet som centralt ämbetsverk. Efter reformen 1976 är den statliga delen av verksamheten också en del av länsstyrelsernas ansvarsområde. Kulturmiljösektorn deltar i den regionala samhällsplaneringen och kommunerna kan hämta experthjälp från läns museerna. Några centrala utgångspunkter för att förstå dagens situation är:

- Det är en nationell angelägenhet att skydda och vårda vår kulturmiljö. Ansvaret för detta delas av alla. Såväl enskilda som myndigheter ska visa hänsyn och aktsamhet om kulturmiljön (lag 1988:950 om kulturminnen med mera).
- Kulturarvet i miljön är omgärdat av skyddslagstiftning sedan 1600-talet. I dag utgörs skyddet av kulturminneslagen, PBL, miljöbalken samt hänsynsregler i annan lagstiftning (exempelvis väglagen).
- Stat och kommun har det direkta ansvaret enligt detta regelverk, men den enskilde har också ett ansvar för kulturarvet.
- Det finns olika former av nationella stödformer (kulturmiljövårdsbidrag, Kulturrådets medel etc.) och EU-stöd via exempelvis strukturfonderna för att bevara och vårda kulturarvet i miljön.
- Det finns samhällsorgan med uppgift att bevaka kulturarvet i miljön: RAÄ, länsstyrelserna (sedan 1976), läns museerna samt kommunerna beträffande de kommunala museerna.

Generellt sett består kulturarvsverksamheten av fyra moment:

- lagskydda och bevaka lagskyddet,
- förvaltning och vård,
- kunskapsinsamling,
- information, publikarbete.

Sektorns medverkan inom olika samhällsområden efterfrågas alltmer, inte bara vid fysisk planering utan också i den ekonomiska planeringen. Exempel är tillväxtavtalen och fördelningen av strukturfondsmedel, miljökonsekvensbeskrivningar (MKB) samt arbetet med miljö kvalitetsmålen.

Varje moment av verksamheten genererar kostnader

men skapar arbetstillfällen, vissa inom den offentliga sektorn, andra i den privata. Några exempel:

- Lagskydd och bevakning av lagskydd är myndighetsuppgifter (*offentlig sektor*).
- Vård av kulturhistoriskt värdefull bebyggelse engagerar byggsektorn (*privat*), men arbetet planeras, leds och kontrolleras oftast av samhällsinstanser (*offentlig sektor*).
- Kulturarvet i miljön dokumenteras framför allt av läns museerna eftersom de har samhällsuppdraget att fungera som samhällets minne (*offentlig sektor*).
- Att informera om kulturarvet i miljön i publikationer och utställningar är också en museiuppgift, men här kommer allt fler privata företag in på arenan (*offentlig och privat sektor*).

Det är få som bestrider att ett vårdat kulturarv är en del av samhällets infrastruktur. Till viss del en hotad sådan: en stor del av kulturmiljöföreträdarnas arbetstid anslås till att försvara dess existens. I jämförelse med andra infrastrukturer har kulturarvet ofta ett betydande immateriellt värde. Det som kallas det kulturhistoriska värdet och som alltid har ansetts svårkvantifierat.

Ser man bakåt har ofta de konfliktdimensioner som ligger inbäddade i värdet betonats. Bevarande anges ofta som något som sker på ett annat samhällsområdes bekostnad. Ett citat ur Planverksskriften "Den fysiska riksplaneringens planeringsskede" (Statens planverk, 1978) får belysa detta:

*Under senare år har det kulturhistoriska värdebegreppet fått en väsentligt vidare innebörd än tidigare. Det betyder att bevarandet av hela kulturmiljöer som speglar samhällets totala utveckling har blivit allt viktigare. Förskjutningen av intresset från enstaka objekt till samlade miljöer har även medfört att kulturminnesvårdens markanspråk har vidgats. Parallellt med denna utveckling har strukturförändringarna i näringslivet och tätortsutbyggnad inneburit allt större ingrepp i den befintliga miljön och konflikterna mellan kulturminnesvården och anspråken från andra sektorer har ökat.*

I en skrift från kommunförbundet samma år ("Kommunerna och kulturen") står att läsa att:

*Många enskilda kommuner avsätter betydande*

*resurser för vård och bevarande av kulturhistoriskt värdefull bebyggelse, antingen genom att köpa och själva rusta upp viss bebyggelse eller genom olika former av bidrag. Kommunerna gör därigenom icke oväsentliga insatser inom kulturminnesvården. (s. 45.)*

Det innebär att tillväxtavtal och strukturfonder – där frågorna om kulturmiljöernas värde som utvecklingsbefrämjande inslag just nu är brännande och angelägna – är nutida företeelser. Längre tillbaka har naturligtvis frågorna om kulturmiljöernas betydelse ställts. Frågor om värderingsgrunder, värderingssystem och värderingsmetoder har varit ett ständigt aktuellt tema under hela den period som kulturmiljöfrågorna formellt funnits med som inslag i samhällsplaneringen.

Steget mellan att per definition utgöra en bromskloss till att betraktas som ett vitalt inslag i en tillväxtprocess är stort, inte minst i den osynliga och strikt ordnade svenska makt- och beslutshierarkin. Därför är kunskap om kulturmiljöernas inneboende tillväxtstimulerande effekter så viktig.

## Det breddade miljöbegreppet

En viktig förklaringsfaktor till regional tillväxt är att det finns kompetenta människor som vill leva i regionen. Allt oftare talas det om det nödvändiga i att lägga ett helhetsperspektiv på det regionala samhällsbyggnadet och på människan. Ett bärkraftigt samhälle måste ta hänsyn till ekonomi och ekologi, men också till människan som social och kulturell varelse. ”Vi måste bli humanister” sa en av föredragshållarna på det CERUM-arrangerade seminariet Urban bärkraft, inom programmet Urban Design, den 19 oktober 2001. ”Vi kan inte prioritera den biologiska mångfalden när vi planerar våra bostadsmiljöer. I första hand ska de vara trivsamma för människor och i det sammanhanget är kulturarvet i miljön att betrakta som en värdefull resurs.”

Efter miljöbalkens tillkomst den 1 januari 1999 finns det fog att hävda att kulturvärdena alltmer kommer att ses som miljöresurser. Miljöbalken innehåller framför allt lagar som ska garantera en hälsosam miljö, men ger även skydd åt kulturvärden i miljön. Redan i portalparagrafen (kapitel 1, Miljöbalkens mål och tillämpningsområde) finns bestämmelser för hur miljöbalken ska tillämpas. Dessa syftar till att ”främja en hållbar utveckling som innebär att nuvarande och kommande generationer tillförsäkras en hälsosam och god miljö”.

Portalparagrafen anger också att miljöbalken bland annat ska tillämpas så att ”värdefulla natur- och

kulturmiljöer skyddas och vårdas”, ”den biologiska mångfalden bevaras” samt att ”mark, vatten och fysisk miljö i övrigt används så att en från ekologisk, social, kulturell och samhällsekonomisk synpunkt långsiktigt god hushållning tryggas”. (Miljöbalken/SFS nr 1998:808.)

I propositionen ”Svenska miljömål” (prop. 1997/98:145) konstaterar regeringen att de ekologiska, sociala och ekonomiska dimensionerna har ett inbördes beroende och gemensamt förstärker en hållbar utveckling.

I propositionen definieras femton statliga miljömål som ska vara vägledande i all planering, vid byggande och vid annat mark- och vattenutnyttjande. När det gäller skydd av miljön beskrivs miljömålen ur dubbla perspektiv och med dubbel värdeskala. Man talar genomgående om både natur- och kulturvärden i miljön.

RAÄ hävdar i sammanfattningen av rapporten ”Kulturarvet och miljön” att ”för att med framgång införliva den kulturella dimensionen i miljöarbetet krävs ett vidgat synsätt på miljön och en reviderad målstruktur”. RAÄ hävdar att förvaltningen av kulturlandskapets naturgivna resurser förutsätter både kunskaper och hänsyn för att värdena inte ska gå förlorade. Kulturlandskapet och kulturarvet är sammanfogade av både mätbara och icke kvantifierade värden som ger upphov till upplevelser, känslor och minnen.

De femton nationella miljö kvalitetsmålen utgör tillsammans det miljö tillstånd Sverige ska uppnå under en generation inom ramen för en hållbar ekologisk utveckling. Dit hör människors hälsa och välbefinnande om biologisk mångfald, men även tillvaratagande av kulturhistoriska värden. I de flesta fall finns kulturmiljön med som en angelägen och likvärdig faktor. De kulturminnen och kulturmiljöer RAÄ menar ska uppmärksammas i miljömålsarbetet är resultatet av de utvecklingsprocesser som format Sverige. Det handlar om den agrara utvecklingen från stenålder till nutid, de industriella framstegen från tidig järnframställning till dagens högteknologiska produktion, framväxten av städer och tätorter, fiskets och sjöfartens betydelse längs landets kuster, kommunikationssystemens utveckling, rennäringens betydelse för samekulturen etc. Vissa processer är avslutade, andra fortgår ännu. Samtliga för kulturarvet viktiga utvecklingsförlopp skär över alla eller några av de landskapsanknutna miljö kvalitetsmål som antagits av riksdagen (”Kulturarvet och miljön”, RAÄ, 1999).

RAÄ betonar i sin skrivning angående miljömålsarbetet – där delmål för nio av de femton miljö kvalitetsmålen finns med – att målarbetet är baserat på



ett problemtänkande kring tekniska fel och brister. Detta bildar ett "gap" mellan nutida och önskvärda framtida förhållanden som enkelt kan kvantifieras – alltså ett genuint positivistiskt angreppssätt. "... det är svårt att inordna kulturella värden och humanistiska kvaliteter i detta system och ange 'nyttan' av att bevara och utveckla kulturmiljövärden i siffror. Risken är stor att det som visar sig mätbart inte är det som egentligen har betydelse för att uppnå en långsiktigt hållbar utveckling" ("Kulturarvet och miljön", s. 9).

Regeringen anger i den senaste propositionen för regional utvecklingspolitik (prop. 2001/02:4) även miljöpolitiska incitament för kulturarvssektorn och betonar nödvändigheten av ett aktivt miljöskyddsarbete med utveckling och vård av bland annat "naturresurserna, kulturarvet och boendemiljön ... samt bevarandet av ett öppet landskap för att skapa en hållbar regional utveckling och en levande gles- och landsbygd".

Propositionen argumenterar även för att en "attraktiv natur-, kultur- och boendemiljö är viktig för att attrahera såväl entreprenörskap och företag som boende". Turistnäringen nämns som ett exempel på en sektor som kan utnyttja dessa värden och bidra till regional tillväxt och utveckling (prop. 2001/02:4, s. 53).

Inom miljöförvaltande myndigheter pågår arbetet med miljö kvalitetsmålen och i dessa sammanhang ska kulturmiljövärdena också preciseras. Det är naturligtvis en truism att påpeka att det är synnerligen angeläget att så sker, inte minst sedan företrädarna för naturmiljön systematiskt angivit – och politiskt lyckats förankra – sina värderingsgrunder. Samtidigt är det lätt att konstatera att tilldelningen av resurser för forskning, utredning, inventeringar, anslag för tjänster och utrustning etc. för närvarande inte stärker kulturmiljösektorns möjligheter att agera offensivt beträffande miljömålen. Problemen för kulturmiljövärden att vinna insteg i etablerade och delvis konkurrerande samhällssektorer är strukturella; mycket talar för att det åtminstone till del återspeglar skilda världsbilder mellan en naturvetenskapligt orienterad sektor och en samhällsvetenskaplig och humanvetenskaplig sådan.

Låt oss problematisera gränssnittet mellan de två värderingssystemen med ett exempel: Vem har tolkningsföreträde beträffande en herrgårdsallé? Är allén i fråga i första hand att betrakta som en värdefull biotop för insekter, fåglar, lavar och svampar, eller är den ett stycke landskapsarkitektur som förmedlar historia och medveten gestaltning av en högreståndsmiljö? Frågan om bevarande, förnyelse och underhåll är i detta exempel helt avhängig vilket perspektiv som anläggs.

## Värde, värdering och värdeautonomi

Värderingen av ett kulturarvsobjekt varierar över tiden, mellan grupper och kategorier inom befolkningen, med utbildningsnivå och med individernas personliga erfarenheter, värderingssystem och ålder. En negativ attityd till att bevara spår från tidigare generationers verksamhet i vår vardagsmiljö kan ofta förändras med ökad kunskap om vad de betyder. Denna skiftande och dynamiska värdering framhölls även i regeringens proposition 1998/99:114; Kulturarv – kulturmiljöer och kulturföremål (s. 24).

I museiutredningens betänkande tillskrevs museerna en viktig roll i det sammanhanget: "Ett museum är en del av samhällets kollektiva minne. Museet samlar in, dokumenterar, bevarar och levandegör föremål om människors kultur och miljö. Det utvecklar kunskap och bjuder upplevelser för alla sinnen. Det är öppet för allmänheten och medverkar i samhällsutvecklingen. Museets syfte är bildning för medborgarna." (SOU 1994: 51, "Minne och bildning", s. 202). Frågan är givetvis vilken roll museerna förmår fylla i dag?

I dag är media kanske den grupp av aktörer som på kort tid kan medverka till attityd- och intresseförskjutningar. Exempel på TV-program i sammanhanget är Antikrundan som ofta handlar om vad föremålet kan berätta, men också om vikten att bevara autenticiteten hos objektet. Sommaren 2001 gick en TV-serie om varsam renovering av ett gammalt sommatorp som fick många att längta efter att sätta händerna i och renovera ett gammalt hus. Programmet K-märkt uppmuntrar allmänheten att själv känna efter vad man vill bevara. Det bygger på människors förtjusning över att se välbevarade miljöer som berättar om en tid man själv eller en familjemedlem har en direkt relation till.

En tendens i tiden är att se på gamla hus som antikviteter. Det autentiska har blivit modernt. Gamla byggnadsdetaljer får ett marknadsvärde på gott och ont när handeln med byggnadsdelar växer. Attraktiva byggnadsdetaljer bortmonteras medan resten av en byggnad rivs, delarna samlas till "byggnadsvårdscentra", försvinner ur landet eller säljs i andra regioner. Framför allt perifert belägna bygder i norr utarmas i detta avseende.

En grundläggande observation är att när en kulturmiljö får en kvalitetsstämpel av etablerade kulturmiljöföreträdare är en sådan värdering till stor del en intellektuell process. Värdering av kulturarvet kräver en perspektivförskjutning; en förflyttning mellan två olika logiska nivåer, för att använda det begreppssystem som exempelvis Bertrand Russell, Gregory Bateson och Douglas Hofstadter refererar till. System- kontra arenaperspektiv är andra forskares beteckning på

samma företeelse (Wilden, A., 1980; Törnqvist, G., 1994:4 samt Weissglas *et al.*, 1997).

Det handlar således om att *intellektualisera* en företeelse; att se den som något intressant, inte som något primärt bra eller dåligt. Företrädare för kulturmiljövården ser i de allra flesta fall en nedlagd industri som ett intressant och värdefullt industriminne som kan berätta en historia. De som arbetat vid industrin och bott i bolagets arbetarbostäder kan eller vill kanske inte värdera miljön på samma sätt. I ett arenaperspektiv handlar det eventuellt om en påminnelse om fattigdom, slit och orättvisor. En konsekvens av detta är naturligtvis att argumentationen för att bevara ett industriminne måste förankras lokalpolitiskt, en process som kan vara både mödosam och tidskrävande. Det finns ingen politisk konsensus kring kulturmiljöns och artefakternas bevarande som det gör beträffande den biologiska miljön.

Säger man ”värde” så följer krav på värdering. Hur har kulturarvet och kulturmiljön värderats i olika sammanhang? Göran Lindahl gav redan i Sanering III och prop.1974:1 (bil. 14), följande definition: ”Med kulturhistoriskt värde är de värden, uppfattbara för ett samhälles medborgare, som kan tillmätas en byggnad utöver dess nyttovärde.” (SOU 1973:27, s. 24.) Enligt Lindahl är värdet således inte en expertfråga utan något som angår alla. I och för sig en tilltalande tanke, men svårigheten att fånga in folkets uppfattning i värderingsprocessen, som dock är möjlig att bemästra, har ofta hindrat definitionens operationella användande.

Ett mer intellektualiserande förhållningssätt har i stället kommit att prägla kulturmiljösektorns värderingsmodeller. I artikeln ”Kulturhistoriskt värde?”, Kulturmiljövård 1995, problematiserar Axel Unnerbäck och Erik Nordin på RAÄ:s uppdrag frågan vad kulturhistoriskt värde egentligen är för något.

Man kan tala om en byggnads *dokumentvärde* och dess *upplevelsevärde* som huvudkategorier. Dokumentvärdet avser den historia byggnaden berättar genom sin faktiska existens med byggnadstekniska, arkitektur-, byggnads-, samhälls-, social- och teknikhistoriska värdena som olika underkategorier. Till upplevelsevärdets underkategorier hör arkitektoniska, konstnärliga och miljöskapande, samt kontinuitets- identitets-, traditions- och symbolvärden.

Till de båda övergripande kategorierna hör så kallade förstärkande och övergripande motiv (för bevarande): autenticitet, äkthet, kvalitet, pedagogiskt värde, tydlighet, sällsynthet och representativitet (lokalt, regionalt, nationellt). Denna värderingsmetod återfinns i manualen till RAÄ:s bebyggelseregister.

En rad intressanta frågor uppstår om vi lägger till objektets värde i ett tredje, instrumentellt perspektiv. Det vill säga: dess värde när det ska användas i ett spe-

cifikt sammanhang, till exempel som tillväxtinstrument. Instrumentaliteten, användbarheten, är inte given. Argument som passar i sammanhanget måste läggas fram efter taktiska principer. Det handlar oftast om en konkurrenssituation gentemot andra sektors intressen, naturmiljö, teknisk rationalitet etc. Krister Olsson har i detta sammanhang använt ett ekonomiskt värdepar: direkt och indirekt bruksvärde (se även punkt 5.1). Olsson ligger därmed närmare Lindahl, men bebyggelseregistrets kategorier uttrycker även knapphetsgrader vilket påverkar olika bruksvärden.

RAÄ arbetar vidare med att finna kategorier som objektivt definierar det kulturhistoriska värdet. Enligt uppgift har RAÄ ett aktuellt material: ”Fem pelare – en vägledning för god byggnadsvård.” Materialet är en vägledning för byggnadsvårdare och innehåller en etisk diskussion kopplat till de nationella kulturpolitiska målen.

## Kulturmiljön i ett beteendegeografiskt perspektiv

Det finns många exempel på hur aktörer inom kulturmiljöområdet argumenterat för att bevarande och varsamhet för kulturmiljöer och enskilda kulturmiljöobjekt åstadkommer en eller flera av de ovan nämnda tillväxtpositiva effekterna. Viktiga komponenter i frågan är identifikation och känsla av sammanhang i tid och rum. I detta sammanhang finns ett antal försök att kvantifiera kulturaktiviteternas betydelse.

Det finns även ett stort antal studier inom den kulturgeografiska och arkitekturteoretiska ämnesfären som utgår från begrepp som ”Sense of Place”, ”Placelessness” och ”Psychological Needs” för att nämna några exempel. Alla kulturyttringar, inte minst sådana som ryms inom kulturarvets ram, har naturligtvis sitt egenvärde, till exempel dokumentvärde och upplevelsevärde, och behöver inte motivera sin existens instrumentellt.

Den danska psykologen och forskaren Ingrid Gehl ställer i boken ”Bo-miljö” (1971) upp ett antal bo-relevanta behov som den byggda miljön bör kunna tillfredsställa. Behoven delas upp i tre grupper: fysiologiska, säkerhetsmässiga och psykologiska. Det är främst de senare som problematiseras. Dessa fördelas i sin tur på sju grupper: kontaktmöjligheter, att kunna avskärma sig, uppleva, skapa och utträta, strukturering – att placera företeelser i omvärlden i relation till sig själv, identifikation med element i omvärlden samt estetik.

Här finns också en intressant koppling till dagens miljödiskussion; i ”miljö” lägger Gehl allt som människan upplever hos ytor, husen och deras rum och platserna mellan dem, samt även de sociala processer som

kan relateras till det som kan iakttas i det geografiska rummet. En viktig referens för Gehl är Kevin Lynch's "The image of the city" där inte minst betydelsen av "landmarks" betonas. Här finns också anledning att knyta an till Crosby, T. "The Necessary Monument" (1970). Att kunna placera företeelser i omvärlden i relation till sig själv kan också ges en inre, psykologisk betydelse. Även möjligheten att uppleva ett historiskt sammanhang har alltid varit en central uppgift för kulturmiljövården. Om boendemiljön inte kan tillfredsställa dessa psykologiska behov uppträder bieffekter som sänkt livskvalitet (se exempelvis "Livskvalitet och samhällsplanering", BFR, 1977, samt "Livskvalitet – människans levnadsvillkor i ett framtidsperspektiv", Justitiedepartementet, 1974).

I boken "Ethics and the built environment" (red. Warwick Fox) diskuterar ett antal forskare filosofiska och etiska förhållningssätt till formandet av byggda miljöer. En del artiklar behandlar "grönt byggande" och ekologiska hänsyn inom arkitektur och bygghusdesign. Sambandet med medborgarnas deltagande utgör en viktig värdefaktor. Angående kulturmiljöer och dess påverkan på individen diskuterar Keekok Lee (2000) i sin artikel "The Taj Mahal and the spider's web" det artefaktiska och det naturliga. Som artefakter definierar Lee "the material embodiment of human intentionality". Lee menar att artefakter som konsttryck, exempelvis målningar och byggnadsverk, förändras i betraktarens medvetande över tiden. I detta resonemang väcks alltså tanken på att vissa estetiska objekt och landskap blir värda att bevara, andra inte. Lee noterar att "appreciating Nature, like appreciating art, comes in different cultural packages at different periods of history". (s. 189.)

"He who is at home is more likely to live a comfortable existence; he is more likely to extend himself and grow." skriver David Seamon ("A Geography of the lifeworld", 1979). "At-homeness is a prime root of personal and societal strength and growth." (s. 71.) Seamon urskiljar fem komponenter: rootedness, appropriation, regeneration, at-easiness, warmth. Enligt Seamon är en människa bunden med osynliga trådar till de platser i världen som han eller hon kallar sitt hem. "When the person changes these ties in some way, these forces become stressed and the person experiences annoyance, hostility, confusion, home-sickness or some similar response."

Mentala kartor är i resonemanget ett nyckelbegrepp som syftar till att identifiera och synliggöra en eller flera individers kunskaper, värderingar och preferenser om omvärlden. Hur de individuella mentala kartorna skapas – exempelvis uppfattningen om de rumsliga relationerna hos en plats – beror på en mängd faktorer. Det kan till exempel vara boende på platsen, besök,

sociala kontakter, media eller genom "arv" av stereotyper, till exempel "Skåne är platt". Mentala kartor har genom sin autobiografiska karaktär inslag som vanliga kartor saknar, skriver kulturgeografen Olof Stjernström (1998). Människor kan relatera till platser genom unika händelser, personer eller platsbundna fysiska egenskaper. "Platsens sociala innehåll förändras snabbare än dess fysiskt-materiella innehåll". Forskning om identifikation och plats refererar ofta till Entrikin (1991) och Relph (1976). Begreppsparen insidesness/outsidiness och place/placelessness är centrala i detta sammanhang. När samhällets grundstrukturer förändras får plats-, ursprungs- och individuella identifikationsfaktorer ökad betydelse, till exempel i migrationsprocessen: "I takt med den ökande rörligheten och de förändrade sociala strukturerna får plats- och regionidentitet en allt större betydelse." (Stjernström, 1998, s. 49.)

Relph och Seamon betonar att stora delar av vår tillfredsställelse och samhörighet med andra är starkt förankrad och relaterad till en plats. När banden till platsen och naturmiljön försvagas försämras vår livskvalitet och känslan av främlingskap ökar. Känslan av existentiell tillhörighet upplevs i samband med att man starkt kan identifiera sig med platsen (Seamon, 1979).

När individernas relation till platsen undersöks utifrån ett utvecklingsperspektiv blir den lokala arenan och de lokala särdragen en viktig utgångspunkt för att studera banden mellan personer och plats. I relationen finns det en form av personlig tillfredsställelse och känsla av samhörighet som inverkar på individens agerande. Utifrån ett utvecklingsperspektiv är det betydelsefullt om man kan visa hur platsbundenheten inverkar på individernas förändringsbenägenhet. I detta fall är utgångspunkten att platsbundenhet kan skapa positiva ekonomiska effekter för en region.

Företagsekonomen Bengt Johannisson har i empiriska studier om olika svenska regioner visat hur det lokala engagemanget, samarbetsnivån och kreativiteten påverkas av lokala traditioner (Landström, s. 99). Det finns även ett flertal liknande forskningsansatser på internationell nivå (Casson, 1982). Johannisson tillskriver platsen ett egenvärde samtidigt som han vill tona ned det finansiella och fysiska kapitalet som ekonomins och samhällets främsta resurs. Istället menar han att platslogiken sätter humankapital och socialt kapital i centrum. Platslogiken bygger på antagandet att människornas och företagets förankring till en viss plats synliggör, aktiverar och skapar kvalificerade resurser. Stödjande värderingar, attityder och förtroendefulla relationer lokala aktörer emellan är viktiga delar av regionens förmåga att lära (SOU 2000:36).

Flera forskare har poängterat att förtroendet är en

central aspekt. Bland andra hävdar Robert D. Putnam att skillnader i medborgerligt engagemang kan förklara skillnaderna mellan de ekonomiskt framgångsrika regionerna i norra Italien från de i södra delen av landet. Civilitet är här ett nyckelbegrepp som används för att beskriva förekomsten av organiserade nätverk, exempelvis föreningar. En viktig aspekt av medborgarandan är att det finns ett stort förtroende mellan de lokala aktörerna och att ett tätt nätverk av olika lokala föreningar skapar ett effektivt samarbete (Putnam, 1997).

Vad Johannisson m.fl. studerar är platsbundenhetens dynamik och dess inverkan på entreprenörskapets utveckling. De använder sig av begrepp som regional identifikation, attraktionskraft, läroprocesser, läroprocessernas organisering, nyckelresurser, nätverkandets infrastruktur och lokala variationer för att studera dynamiken (Konferens i Växjö, december 2000). De inriktar sig därmed på betydelsen av lärandet, identifikation med den egna orten och känslan för gemenskap för att utreda variationer i lokalt engagemang och förändringsbenägenhet. Denna forskning är nära relaterad till den sociala ekonomins betydelse för hur lokala arrangemang och traditioner påverkar kreativitets- och kompetensutvecklingen i en region. Förändringar i kulturmiljön kan därmed bli ett direkt vitalt inslag i stimulansen och uppbyggnaden av det lokala engagemanget.

Till saken hör att praktiskt taget all litteratur inom området behandlar kulturområdets positiva effekter i ett tillväxt- och utvecklingssammanhang. Negativa effekter nämns sällan och när så sker handlar det huvudsakligen om att kulturarv kan användas i aggressions- och förtryckarsammanhang. Utvecklingen i det forna Jugoslavien är ett dystert exempel på detta där påminnelser om övergrepp i det förgångna ofta tagits som motiv för våldshandlingar i nutid. Det finns också talrika belägg för hur betydelsen av historiska minnesmärken för enskilda och grupper använts i vålds- och förtryckarsyfte: förstörelse och utplåning av fysiska minnen som metod för att skada fienden i grunden.

Ett aktuellt exempel är för övrigt talibanernas medvetna förstörelse av monumentala Buddha-statyer av sten. Det handlar om att utplåna de fysiska bevisen på att ett annat religiöst tankesätt än det nu anbefallda funnits på platsen.

Konsekvenserna av det ovanstående för forskning om kulturmiljöernas och det fysiska kulturarvets betydelse för tillväxt och regional utveckling är uppenbar. En landsbygd eller en stadsbygd utan "landmarks" och gripbar historisk kontinuitet, eller där sådana kvaliteter inte tillmäts någon ekonomisk eller praktisk betydelse, har berövats väsentliga tillväxtfaktorer. Ett förbisett

forskningsområde är kulturmiljöernas betydelse för struktureringen och det interna värderingssystemet vid uppbyggandet av enskilda individers mentala kartor. Detsamma gäller kulturmiljöernas betydelse då individerna fattar sina migrationsbeslut. Migrationsforskningen ägnar mycken tid åt effekterna av sociala, ekonomiska och enkla rumsliga faktorer, men hur stora är kulturmiljöfaktorernas betydelse? Och hur mäter man deras effekter? Om exempelvis ungdomarnas återmigration i ett senare skede av livet är viktig för en önskvärd regional utveckling finns det mycket goda skäl att fråga sig var en något så när intakt kulturmiljö betyder för ett i sammanhanget positivt migrationsbeslut. Ett förbuskat och igenväxt odlingslandskap är knappast en positiv faktor i sammanhanget. Och inte heller uttraderade stadskärnor som på 1960- och 1970-talen. I det senare fallet saknas också forskning om hur det gick beträffande fastighets- och attraktivitetsutvecklingen för de stadsmiljöer som undgick att sopas bort.

## Kulturarvet som begrepp

I denna kunskapsöversikt har begreppet *kulturarv* som tidigare nämnts fått den operationella definitionen:

*Fysiska lämningar i miljön av människans aktivitet över tiden i form av bebyggelse, anläggningar, kulturlandskap etc. samt till objekten knutna traditioner, bruk och attityder.*

En sådan avgränsning är givetvis inte självklar eller helt tydlig. En omfattande diskussion har förts om begreppet kulturarv. För en introduktion till diskussionen hänvisas framför allt till kapitlet "Att ta tillvara och bruka kulturarven" i Kulturutredningens slutbetänkande "Kulturpolitikens inriktning" (SOU 1995:84, s. 295–321). I utredningen delas det mångfacetterade begreppet upp i dels det kulturhistoriska arvet, som inbegriper kulturarvet i miljön, dels de konstnärliga kulturarven.

I den efterföljande propositionen (96/97:3) står att läsa: "Kulturarvet är både det materiella och det immateriella, det skolat konstnärliga, det unika och det vanliga ... Trots denna vida definition finns praktiska begränsningar av det som avses med kulturarvet. Det är bara delar av kulturarvet som bevaras och hålls levande av offentliga institutioner eller av enskilda människor och föreningar, medan annat efter hand försvinner ... Vad kulturarvet är avgörs mellan kulturinstitutionerna, medborgarna och samhället i stort." (s. 126–127.)

Vi vill också hänvisa till rapporterna från de symposier som Riksbankens jubileumsfond arrangerade kring kulturarvstemat 1993–1998. Föredragen belyser begreppet ut olika aspekter och publicerades i

”Modernisering och Kulturarv” (Stockholm, 1993), ”Kulturarvet, museerna och forskningen” (Stockholm, 1997) respektive ”Kulturarvets natur” (Stockholm, 1998).

En utredning som uteslutande berörde skyddet av delar av kulturarvet tillsattes 1994. Den fick namnet ”Kulturarvsutredningen” och lämnade sitt slutbetänkande i två delar (SOU 1995:128 och 1996:128). Den därpå följande regeringspropositionen ”Kulturarv – kulturmiljöer och kulturföremål” (prop. 1998/99:114) som givetvis är central i sammanhanget presenterar kulturarvsbegreppet på följande sätt:

*Kulturarvet kan sägas utgöras av de traditioner och värden som vi medvetet eller omedvetet övertar från tidigare generationer. Det är både materiellt och immateriellt. Dess innehåll är skiftande och dynamiskt och påverkas ständigt av tidsmässigt och socialt skiftande värderingar, det inbegriper sådant som enskilda kulturminnen, kulturmiljöer, konstnärliga verk, myter och bruk – faktorer som vittnar om människans villkor i olika tider och civilisationer. (s. 21.)*

Och längre fram:

*Kulturarvet skall därför ses som en tillgång i samhällsbygget och bilda utgångspunkt för nyskapande och erforderliga förändringar av bebyggelse och anläggningar i stad och landskap. En varsam förvaltning och ett framsynt tillvaratagande av kulturarvet i all dess mångfald är således en nödvändig utgångspunkt i arbetet för en hållbar utveckling. (s. 29.)*

Därmed ändras begreppet till att omfatta samhällets arv i dess vidaste bemärkelse. Själva hanteringen av kulturarvet, förvaltningen, innebär att i vissa situationer välja vad som ska bevaras, lagskyddas och vårdas, men också hur man ska kunna utöka kunskaperna om kulturlämningarna, informera om dem och bruka dem på ett varsamt sätt.

Det institutionella ansvaret för kulturarvet i miljön, speciellt på regional nivå, har byggts ut successivt. Det offentliga museiväsendet och kulturminnesvården fick en regional struktur under första hälften av 1900-talet. Kulturmiljövården blev däremot en erkänd del av samhällsplaneringen först 1976 när länsantikvarierna

knöts till länsstyrelserna (Per Uno Ågren, SOU 1994:51, ”Minne och bildning”).

Begreppet kulturminnesvård användes formellt fram till 1988. I regeringens proposition 1987/88:104 föreslås att kulturmiljövård används som en sammanfattande benämning för vården av den miljö som människan skapat. Termen kulturminnesvård bör enligt propositionen istället ges en snävare betydelse och avse de delar av kulturarvet som ges ett mer långtgående skydd, till exempel fornminnen samt profana och kyrkliga byggnadsminnen.

*I det kulturmiljövårdande perspektivet bör ansatsen vara att de kulturkvaliteter som alltid finns i den byggda eller odlade miljön bör lyftas fram och tas tillvara som en tillgång för dem som bor, lever och vistas där. (s. 29.)*

Kulturmiljövård, kulturmiljöverksamhet och kulturmiljösektor är aktuella benämningar för verksamheten, men under senare år har *kulturarvsverksamhet* börjat användas för att beteckna samhällets hantering av kulturarvet i miljön.

Arkeologen Jonas Grundberg, som arbetat inom ett forskningsprojekt för Riksantikvarieämbetet om arkeologins samhällsroll, har lanserat termen *kulturarvsförvaltning*. I sin licentiatavhandling ”Kulturarvsförvaltningens samhällsuppdrag” (Stockholm, 2000) definierar han sektorns grundläggande ansvar på följande sätt:

*Kulturarvsförvaltning är den officiella verksamhet som har uppdrag att peka ut och värdera vad som skall bevaras och förmedlas i samhället som den för tillfället ”rätta” historien och kulturarvet.*

Grundbergs definition av kulturarvet som en ”komplex, öppen, dynamisk och kontinuerligt pågående kulturprocess i hela samhället” är tankeväckande, men inte så helt enkel att använda. Vi har valt att i stället behandla kulturarvet som objekt för en verksamhet och inte som en process.

Valet att koppla avgränsningen av kulturarvet till fysiska lämningar innebär att vi kan bestämma objektens rumsliga, i detta fall regionala, tillhörighet. Därmed kan de kopplas till regional tillväxt samt till de regionala organisationer som fått i uppdrag att förvalta och vidareutveckla kulturarvet.

# Kulturmiljövården som en del av regional utvecklingsplanering

## Kulturmiljön som tillväxtfaktor

”Kulturmiljö på spel” är en studie av förutsättningar och metoder för att bevara kulturhistoriskt värdefull bebyggelse som KTH-forskarna Göran Cars, Krister Olsson och Folke Snickars publicerade 1995.

Författarna betonar bland annat att infrastrukturbegreppet är väsentligt i sammanhanget. En stor del av bebyggelsen kan kallas infrastruktur, bland annat därför att den kan uppvisa en mångsidig användning. Författarna menar att hela den yttre miljön i en stad kan ses som en infrastruktur. Beträffande samhällsekonomiska aspekter på skapande respektive bevarande av kulturvården, menar de att kulturvården ska jämföras med andra samhällsekonomiska värden när man bedömer hur resurserna i samhället ska fördelas mellan olika verksamheter.

Följaktligen finns det behov av metodutveckling när det gäller samhällsekonomisk värdering av kulturvården i bebyggelsen:

*Så snart det finns värden som härrör från det faktum att bebyggelse bildar grannskap, såväl geografiskt som socialt, kommer samhällsperspektivet att potentiellt skilja sig från det fastighetsekonomiska, som ju är knutet till äganderätten till någon avgränsad del av bebyggelsen. Effekter av bevarande- eller exploateringsåtgärder begränsas självfallet inte till just de delar av ett grannskap som en viss fastighetsägare innehar. (s. 12–13.)*

Ett systemperspektiv – i motsats till ett objektperspektiv – betraktar olika miljöaspekter som delar av ett komplext system med ömsesidiga beroendeförhållanden. En konsekvens är bland annat att ett systemperspektiv förutsätter en bred definition av kulturmiljön och att man fokuserar på hela miljöer för kulturmiljövården. I detta sammanhang ska systemperspektivet närmast ses som en nätverksterm; ett objekt ska inte ses isolerat. Ett systemperspektiv förutsätter också att bevarandeplanering integreras med annan samhällsplanering. När detta sker blir bevarande något helt annat än ett avgränsat sektorsintresse.

I studien refereras även erfarenheter från England, Kanada och Italien. Empirin utgörs av sex svenska fallstudier. Författarna hävdar också att:

*... ur bevarandeintressets synvinkel kompliceras förhandlingar om bevarande av kulturmiljö av att det allmänna intresset företräds av ett antal offentliga aktörer. Det innebär inte sällan att skilda offentliga intressen oreflekterat ställs mot varandra på ett sätt som varken gagnar bevarandeintresset eller något annat allmänt intresse. (s. 126.)*

Kulturutredningens slutbetänkande (1995:84) konstaterar att såväl det svenska medlemskapet i Europeiska unionen som vårt internationella engagemang i övrigt får större värde både för oss själva och för omvärlden om vi är tryggt förankrade i vår egen kultur. Kulturarvet, som det utvecklats i språket, konstarterna och i vår fysiska miljö, har därvid en grundläggande betydelse.

Det följs upp i propositionen ”Regional tillväxt – för arbete och välfärd” (1997/98:62) som betonar att kulturen är en betydelsefull faktor för regional utveckling: ”Kulturinsatser kan stimulera invånarna i regioner när det gäller att kraftsamla och uppbåda genom styrka.” (s. 100). Man hävdar att en rik och stimulerande kulturmiljö och ett rikt kulturutbud är viktiga konkurrensmedel i fråga om en regions attraktivitet, både vid valet av lokaliseringssort för näringslivets investeringar och enskilda personers val av bostadsort.

I propositionen ”Kulturarv – kulturmiljöer och kulturföremål” (1998/99:114) föreslår regeringen övergripande mål för arbetet med kulturmiljön. Målen förtydligar bland annat vikten av att olika sektorer i samhället samverkat till gagn för en långsiktigt hållbar förvaltning och utveckling av natur- och kulturmiljön (s. 1).

Handlingsprogrammet ”Det regionala utvecklingsperspektivet inom Europeiska unionen – mot en balanserad och hållbar utveckling av EU:s territorium” (ESDP) antogs i Potsdam 1999 vid ett möte mellan ministrarna med ansvar för regional utveckling och fysisk planering. ESDP är en form av gemensamma planeringsförutsättningar för hela den Europeiska unionen. Viktiga inslag i handlingsprogrammet är en hållbar miljö samt bevarandet av värdefulla kulturarv och kulturlandskap:

*Även om stränga skyddsåtgärder många gånger*

kan vara berättigade är det dock ofta mer rationellt att integrera skyddet och förvaltningen av de hotade områdena i rumsliga och funktionella utvecklingsstrategier för större områden. ... För större delen av Europas kulturella arv – från de framvuxna kulturlandskapen i landsbygdsområdena till de historiska stadskärnorna krävs ett kreativt tillvägagångssätt för att man ska kunna vända den i många områden förhärskande tendensen till försummelse, skadegörelse och förstörelse, och på sätt kunna ge det kulturella arvet, inklusive de hittillsvarande bevarandeåtgärderna, vidare till kommande generationer. Det är dessutom nödvändigt att utveckla kulturarvet inom EU:s hela territorium, särskilt genom stöd till utbyggnad av kulturinrättningar, återupprättande av det offentliga rummets värde och förnyelse av kulturminnesmärken. I denna mening kan den kulturella utvecklingen spela en roll för social, rumslig och funktionell balans. Naturen och kulturarvet är ekonomiska faktorer som blir allt viktigare för den regionala utvecklingen. Livskvaliteten i städerna, i deras omgivningar och i landsbygdsområdena får en allt större betydelse för företagen vid deras val av etableringsort. Naturliga och kulturella sevärdheter är också väsentliga förutsättningar för turismens utveckling.” (s. 32 f, svenska upplagan.)

Det bör dock samtidigt understrykas att kultur i princip är varje medlemsstats suveräna angelägenhet. Någon gemensam kulturpolitik på europeisk nivå har inte varit aktuell. Romfördragets artikel 128 (ersattes 1999 av artikel 151 i Amsterdamfördraget) slår fast att EU ska bidra till kulturens utveckling i medlemsstaterna med respekt för deras nationella och regionala mångfald, samtidigt som det gemensamma kulturarvet ska framhävas. Ministerrådet får inte fatta beslut om stimulansåtgärder som innebär att medlemsstaternas lagar eller andra författningar harmoniseras. Subsidiaritetsprincipen ska hela tiden råda. För kulturområdets del innebär detta att EU får förhållandevis små beslutsbefogenheter (”Kulturen, Sverige och EU”, Kulturdepartementet, 1996).

I stället är det naturligtvis möjligheterna till ekonomiskt stöd från strukturfonderna – och deras nära koppling till de regionala tillväxtavtalen – som är intressant när kulturmiljöerna ska ses som lokala och regionala tillväxtfaktorer.

”The World Heritage Convention” (UNESCO, 1972) skapade formaliserade nationella åtaganden för en politik som ger natur- och kulturarvsvärden en funktion i samhällslivet. Graeme Evans konstaterar i sin bok ”Cultural planning – an urban renaissance” (2001) med stöd från Newman och McLean (1998) att:

... there are few cases of such community planning (and management) in practice, or examples of cultural resources within wich museums and heritage sites play an important part in the regeneration of communities. (s. 268.)

I kapitlet ”Planning for the arts” diskuterar Evans en ny kulturpolitik där kulturarvets utvecklingspotential ges betydelse.

A reconciliation of heritage interests – the built environment, artefacts, performing and visual arts 'classics' – and living and working culture interconnected through a common history and cultural development, would therefore appear to be essential for a more sustainable cultural policy paradigm. (s. 268.)

I introduktionen till boken ”City and Culture” (med bidrag till konferensen med samma namn under Kulturhuvudstadsåret) betonar Louise Nyström betydelsen av hållbar – sustainable – utveckling också för den urbana miljön. Ett viktigt inslag är kulturarvet, i form av den byggda miljön. I samma bok har Krister Olsson en intressant artikel: ”Cultural Built Heritage as a Strategy” i vilken han bland andra refererar till Castells M. (1996) ”The last decades have shown a shift from an industrial to a post-industrial society”. Olsson konstaterar vidare på sidan 430 att:

In this perspective, a well-developed and smoothly functioning physical, social and cultural infrastructure represents an increasingly important means of production. Therefore, the quality of these different infrastructures ... seem to be of strategic importance for individual companies ... Preservation of the CBH is in this perspective an important building stone in strategies for urban development. (Johansson 1993, Törnqvist 1993.)

Olsson anvisar två strategier: produktions- respektive konsumtionsstrategin:

In the consumption oriented strategy, the CBH plays an important role in creating attraction to a city. In the production oriented strategy, the CBH can be considered as important for a milieu of creativity and innovation, especially within the cultural sector.

Beträffande de övergripande miljömålen finns i Olssons framställning följande påtagliga koppling:

... the natural environment is regarded as a system, with no constraints concerning spatial and temporal perspectives in which the environment functions. Furthermore, the interrelationship between the economy and the environment is fully accepted. It seems reasonable to apply a similar system perspective on the built environment. (s. 434.)

Vi menar att samma argumentation kan tillämpas

på kulturlandskapet. Olsson hänvisar vidare till Cocossis and Nijkamp (1995): "Planning for our cultural heritage" (Aldershot, Brookfield, Vermont Avebury):

*Att empiriskt belägga kulturmiljöns effekter på lokal och regional utveckling har sina svårigheter. Svårigheten ligger bl a i att avgränsa kulturmiljön och i att mäta dess betydelse i en sammansatt och komplex verklighet ... Det är framför allt kulturmiljöns betydelse för turismen som framhålls i olika rapporter och utredningar ... En slutsats är att kulturmiljön har en avsevärd betydelse för turismutvecklingen i England och på så sätt bidrar till det offentliga samhällets inkomster i en omfattning som överstiger kostnaderna för kulturmiljövård. På senare tid har premiering av kultur kommit att bli en alltmer framträdande del av utvecklingsstrategier i många europeiska regioner.*

På basis av sin litteraturgenomgång menar Olsson att den byggda miljöns kvaliteter – och dess potential i ett utvecklingsperspektiv – inte tas upp i den litteratur som behandlar kultur och regional utveckling. Möjligen i ett avseende: den byggda miljön är identitetskapande och det går att hävda att kulturvärden i bred bemärkelse har en väsentlig del i detta förhållande. Identiteten är väsentlig för både människor och företag. För enskilda individer kan den byggda miljön ge existentiella dimensioner, medan den för ett företag kan vara en betydelsefull del av den image som förknippas med den egna verksamheten.

Den regionala situationen är viktig. I en kontraktionssituation kan tomma bostäder och industrilokaler antingen:

- förlora sin funktion och bli en belastning, eller
- bli en resurs i utvecklingsarbetet

Det är nödvändigt med en perspektivförskjutning från objekt till system menar Olsson. Det första perspektivet fokuserar på själva objektet med en relativt snäv och begränsad områdesbeskrivning. Det andra betraktar olika delar av miljön som delar av ett komplext system, med ömsesidiga beroendeförhållanden. Olika delar samverkar och förklarar systemet som helhet. Systemet ger därmed delarna dess värde:

*Det handlar i grunden om att se den byggda miljön som en infrastruktur. Gör man det skapas förutsättningar att i det lokala och regionala utvecklingsarbetet göra bebyggelsen till en resurs att nyttja och utveckla i ett långsiktigt perspektiv.* (s. 45.)

Återigen hävdar vi att Olssons argument även gäller kulturlandskapet i stort.

Olsson argumenterar vidare för ett mer aktivt agerande från kulturmiljöföreträdarna: "Om värdesätt-

ningen inte sker i samspel med andra överväganden är risken att framtida användning av bebyggelsen – som är central för många andra aktörer – bli en mindre viktig fråga för den kulturhistoriskt värderande parten. Resultatet kan bli att andra aktörer i sin tur lägger liten vikt vid det kulturhistoriska värdet och att kulturmiljövården marginaliseras i planeringen."

Den byggda miljöns kvaliteter kan klassificeras på följande sätt:

**Direkt bruksvärde.** Ett strategiskt värdemått som tar hänsyn till långsiktiga mål på lokal och regional nivå. Det direkta bruksvärdet föreslås ingå i ett helhetsperspektiv för områdets respektive regionens tillväxtpotentialer.

**Indirekt bruksvärde.** Ett värde som betonar den byggda miljön som mötesplats och dess aktivitetsmöjligheter. Värdet används även i ett profilstärkande perspektiv.

**Optionsvärde.** Värdet anger kulturområdets förmåga att dels sprida verksamhetsetableringar till andra delar av regionen, dels stimulera individer till användning av områdets nuvarande och framtida resurser.

**Existensvärde.** Ett värde som anger områdets förmåga att påverka individers identitet och välfärd även när de vistas utanför området.

Evans introduktion ("Cultural planning – an urban renaissance", 2001) till kapitlet "European common culture and planning for regional development" beskriver uppmärksamheten kring det västeuropeiska kulturarvet som en användbar bas för "an analysis of how far cultural planning, urban regeneration, and the processes of regionalisation and globalisation have manifested themselves". I sammanhanget nämns även turistnäringen och dess möjligheter: "... the promotion of European tourism – has focused on *cultural tourism*, notably heritage and the visitor-based arts" medan EU "... is the prime policy and funding executive, the Council of Europe and others have also sought to focus on cultural and heritage tourism as a means of celebration and exchange." Evans hävdar att dessa kulturarvsambitioner har hamnat i utkanten av EU:s kulturpolitik och planering.

## Kulturmiljöerna och kulturturismen

Det fästs med andra ord stora förhoppningar vid kulturturismen. Utländska besök utgör en allt större andel av turismen i Sverige. I Turistdelegationens fakta om svensk turism 2001 anges att trenden pekar mot en fortsatt ökning av det internationella resandet – och därmed erfarenhetsmässigt också mot kulturturism.

Detta kan illustreras med ett kulturarvsobjekt som



bedöms kunna fungera som besöksmål för turism, men det kräver dock särskilda investeringsinsatser. Platsen måste vara presentabel: byggnader och anläggningar måste renoveras och marken vårdas. Informationsmaterial om platsen måste tas fram; kanske en utställning, information via multimedia, skyltar, skrifter, broschyrer. Dessutom krävs särskilda arrangemang för att ta emot publiken: bland annat tillfartsvägar med parkering, servering, toalett, shop och arrangemang för att öka säkerhet och tillgänglighet inom området. Information och bekvämligheter för publiken kan ibland samlas i ett särskilt besökscentrum (exempelvis Visitor's centre, Naturum, Kulturum).

I UNESCO-skriften "Vår skapande mångfald" står: "Allt fler inser det historiska arvets betydelse för turistnäringen. Turismen håller snabbt på att bli den största industrin i världen och kulturarvet är en del av dess puls. Symbiosen mellan turism och kulturarv är tydlig överallt och har gett upphov till en 'kulturarvsindustri.'" (s. 185 f.)

Besöksmålens ekonomi är ofta ansträngd; driften av ett kulturturistiskt besöksmål medför kostnader samtidigt som det ger arbete. Det behövs anställda för att ta emot besökare, guida, servera, sälja souvenirer, städa etc. Besöksanläggningen har fasta kostnader för till exempel el, vvs och försäkringar. Inkomsterna hamnar naturligtvis inte bara i besöksmålens kassa, utan även på bensinstationen, på campingplatsen, hos serveringen i centralorten etc. och ger därmed lokala multiplikator-effekter.

I Stadsmiljørådets nyhetsblad Urban (nr 23, 1999) ger Louise Nyström (som också refererar till "City and culture") några tumregler för framgångsrika satsningar på kulturturism:

- Satsa på mångfald – kulturmiljön klarar sig inte ensam som turistattraktion – till exempel mat, konserter och loppmarknad.
- Satsningar på turism ska vara långsiktiga och fånga många flugor i en smäll. Turisminvesteringarna måste vara till glädje för lokalbefolkningen och avkastningen ska stanna i kommunen; lokala souvenirer, lokal mat etc.
- Turistfällor och festivaler är inga långsiktiga satsningar. Alla satsningar på att lyfta fram den lokala kulturen och förbättra stadsmiljön gynnar både besökare och invånare. När de senare får upp ögonen för sin stads kvaliteter förstärks självkänslan och identiteten. Den goda spiralen har snurrat ett varv till.
- Till ett lands realkapital hör skog, malm, byggnader, vägar, järnvägar etc. Tillgångarna måste vårdas och underhållas annars tar de slut. Motsvarigheten inom turistnäringen heter realkapital: byggnadsminnen och naturminnen, men också vackra och välskötta

städer. Även realkulturkapitalet måste vårdas för att behålla sitt värde. "Ingen skulle väl vara så dum att han målade om sin rokokobyrå med plastfärg".

- Ingen bygger en kulturstad ensam. Kommun, företag, föreningsliv och invånare har lika stora möjligheter att bidra. Kulturarvet är en guldgruva om det förvaltas väl och kompletteras med andra kultursatsningar.

Det finns en enorm flora av skrifter som rör nationell och internationell turism på ett mer allmänt plan, men beträffande kulturturismen är antalet studier färre.

Turism kan betraktas som en delmängd inom besöksnäringen. Besöksnäring avser de näringar som lever direkt på besökarna till en region eller nation:

- som turister där platsens attraktivitet är avgörande för individens beslut
- som deltagare eller medverkande i ett evenemang, konferens eller annat där valet av plats har beslutats i en organisation eller i ett företag
- som utflyttade regioninvånare, så kallade hemvändare
- som släkting till en person som bor i regionen

Definitionen av besökare utgår från att besöket är tillfälligt. Till vardags används olika begrepp för samma fenomen och verksamheter, vilket betyder att det finns risk för missförstånd och begreppsförvirring. Begreppet "turist" brukar vanligen användas för en person som av rekreationsskäl besöker en geografisk plats.

Turistdelegationen, som är statlig myndighet för utveckling av strategier, statistiksammanställning och samordning inom svensk turism, definierar i skriften "Turismens begreppsnyckel: En översikt över internationellt rekommenderade begrepp med definitioner för turism" (november, 1995), ett antal turistrelaterade begrepp med stöd av internationell forskning. Delegationen menar att basbegreppen är särskilt viktiga för alla aktörer inom turistområdet som behöver ett gemensamt språk inom besöksnäringen, och med sektorer utanför densamma.

"Strategiprogrammet för tillväxt i den svenska rese- och turistindustrin" som lämnades till regeringen 2001 (J. Grönlund och P. Forssman), hävdar att upplevelser får en mer central roll för ekonomi, arbete och därmed utveckling vid övergången från industrisamhälle till kunskaps-, informations- och tjänstesamhälle. Skriften presenterar analyser och slutsatser, exempelvis att nya hot och möjligheter skapas vid en ökad global tillgänglighet och ett ökat samhällstempo. Kapital, företagande, arbetsmarknad, sociala relationer och informationssökande, upplevelser, kunskap eller affärskontakter har inte längre de traditionella gränserna, vilket skapar nya möjligheter för resandet som företeelse. Turism definieras som människors aktiviteter

när de reser till eller vistas på platser utanför sin vanliga omgivning för kortare tid än ett år; för fritid, affärer eller andra syften. Turism innebär en förflyttning av konsumtionen, vilket ger en ekonomisk aktivitet regionalt och i stora delar av det svenska näringslivet. Turistnäringen är en sysselsättningsintensiv och växande bransch som anses spela en viktig roll i arbetet med att stärka den regionala utvecklingen och skapa tillväxt i hela landet.

År 1998 omsatte den svenska rese- och turistindustrin 125 miljarder kronor (2,8 procent av BNP) i Sverige, varav affärsresandet stod för 40 procent och fritidsresandet för ca 60 procent. Detta beräknas ha ökat sysselsättningen med motsvarande 108 000 helårsverken. Vidgas begreppet "rese- och turistindustri" till turistekonomi, där investeringar och leveranser fram till industrin ingår, ökar omfattningen avsevärt. Författarna betonar slutligen att Sverige måste följa den internationella trenden där turistsektorn utvecklar ett allt tydligare beroende av unika natur- och kulturtillgångar. En långsiktig turismutveckling måste omfatta ett fast och tydligt förhållningssätt avseende hållbara miljö och naturvärden, kultur och kulturarv, samt den sociala miljön. Remissen belyser även de växande miljöproblemen som sägs orsakas av turismen.

Doktorsavhandlingen "Natur och Kultur som turistiska produkter" av Sven-Erik Karlsson (Sociologiska Institutionen, Göteborgs Universitet, 1994) behandlar turismen som socialt fenomen och hämtar material från den värmländska naturturismen samt från kommunal förvaltning. Bakgrunden till avhandlingen är författarens erfarenheter som sociolog och lärare inom turistområdet. Utifrån den positionen betraktar Karlsson naturturismen som ett socialt fenomen i en större nutida och historisk samhällelig kontext. Avhandlingen beskriver ett växande turistiskt intresse för den värmländska naturen som även kan identifieras inom kulturområdet. Med anledning av detta har delar av det värmländska kulturlivet alltmer preciserade planer på en organiserad kulturturism. Avhandlingen syftar till att analysera dessa två former av turism utifrån en samhällelig kontext. Författaren beskriver det värmländska samhället stätt i stark förändring på många plan och ger marknaden och dess aktörer (ekonomism, nyliberalism) större plats i en framtida turistindustri. Det innebär, enligt Karlsson, att det blir en central uppgift för de ekonomiska aktörerna att skapa nya produkter och för den värmländska turistnäringen att skapa nya turistattraktioner och produkter. Många aktörer siktar in sig på natur- och kulturtillgångar som är kostnadsfria och vars värden i princip inte blivit uppmärksammade.

Det har sålunda utvecklats en "kulturarvets

industri", ett verksamhetsfält som egen diskurs, med referenser till Storbritannien. Kritikerna hävdar att det är tecken på ett samhälle i förfall när kulturarvsindustrin är på väg att ersätta den traditionella industriproduktionen. Författaren refererar till Hewison (1987) som diskuterar detta in sin bok "The Heritage Industry" och vänder sig mot att samhället alltmer går över till att leva på sin historia snarare än på nutida resurser. Det kulturarv man vill visa framställs som något som inte överensstämmer med en dåtida verklighet och som snarare fungerar som en nutida ideologi för vissa samhällsbevarande grupper än som en autentisk gestaltning.

Kulturturismen är en bransch som vuxit starkt både i Sverige och internationellt de sista tjugo åren. Vid European Tourist Research Institute (ETOUR) i Östersund drivs kulturturistisk forskning. De möjligheter som finns då turistiska utvecklingsperspektiv matchas mot lokala och regionala kulturarvsintressen är något av en kärnfråga i sammanhanget och behandlas inom ETOUR:s programområde "Kultur och kulturmiljöer". Nedan presenteras ett antal av dessa projekt.

En stor del av kulturturismen i Sverige bärs bland annat upp av museer och föreningar, särskilt hembygdsföreningar. De är viktiga samverkanspartner för ETOUR:s forskning, liksom myndigheter, organisationer och företag som arbetar med kulturturism. ETOUR:s publikationsserie sammanställer erfarenheter från kulturturistiskt utvecklingsarbete på landsbygden.

En generell erfarenhet är att kulturturism måste vara lokalt förankrad eftersom den handlar om mänsklig kultur på turismens marknad; kultur i ett kommersiellt sammanhang. Projektet visar att det behövs en etisk dimension i och med att turismen berör människors liv och värderingar.

Projektet "Samiska kulturmiljöer" med Sven-Donald Hedman som projektledare, visar hur samiska kulturmiljöer kan användas som resurs inom turistisk verksamhet. En slutsats är att turism i samiska kulturmiljöer måste utgå från samernas villkor för att konflikter mellan rennäring och turism ska undvikas.

I andra projekt studeras hur byggnadskultur och arkeologiska platser används i turistiska sammanhang. En central fråga i den pågående forskningen är hur kulturpolitiska och näringspolitiska mål ska kunna balanseras i miljöer med stora bevarandevärden.

ETOUR koncentrerar även forskningsinsatserna på dokumenterade framgångar och de bakomliggande orsakerna inom kulturturismen. Det visar sig att framgångarna inte enbart beror på de ansträngningar som görs vid besöksmålet. Turistens val och förväntningar på besöksmålet styrs i lika hög grad av de egna kultu-

rella referensramarna. I projektet "Bilderna av fjällen" med utgångspunkt i tidig brittisk turism till Mittskandinavien, studeras hur föreställningarna kring fjällen som besöksmål formades mot bakgrund av den brittiska kulturen. Studien försöker besvara varför resandefenomenet uppstod, hur och varför det utvecklades som det gjorde under årtiondenas lopp, samt vad den här typen av turism betytt för Jämtland och Trøndelag fram till i dag. Ett huvudtema i sammanhanget är bilden av "Destination Skandinavien" som skapats i resenärernas medvetande; det är angeläget att öka kunskapen kring hur den mentala bilden av en destination uppstår och formas.

NUTEK föreslår en definition i "Kultur som strategi i lokalt och regionalt utvecklingsarbete" (1997:25) där kulturturismen beskrivs som turism som bygger på lokala och regionala kulturella förutsättningar. Enligt NUTEK är kulturturismen mer eller mindre beroende av insatser av typen "enstaka och återkommande kulturaktiviteter, institutionell och icke institutionell kulturverksamhet samt kulturmiljövård". NUTEK framhåller vidare att i takt med kulturturismens utveckling har fokus även satts på dess negativa följder på "miljö- och andra kvalitéer som är utgångspunkt och en förutsättning för verksamheten".

Kjell-Åke Aronsson tar i skriften "Kultur, Kulturpolitik och Turism" (Working Paper, 1999:28) upp reflektioner kring kulturens roll inom turismen. Enligt Aronsson började begreppet kulturturism användas i Sverige i slutet av 1980-talet. Aronsson jämför vårt kulturturismbegrepp med det engelska uttrycket "heritage-tourism" och anser att NUTEK:s definition inte är helt lyckad på grund av de problem som uppstår med definitionen "lokalt respektive regionalt producerad kultur". Aronsson pekar på en besvärlig gränsdragning till kulturarvsbegreppet för den samtida kulturens plats i "heritage-turismens" begreppsält. Det handlar dels om kulturens roll inom turismen, dels om en diskussion som ytterst försöker förstå och förklara hur kulturella företeelser "förvandlas till säljbara varor och tjänster på en turistisk marknad". (s. 1.)

Vidare diskuterar Aronsson problematiken i samband med att en ökande turism utnyttjar mänskliga värden i exempelvis sexresebranschen och menar att gränserna för vad vi kan acceptera ytterst är ett etiskt och politiskt problem. Han hänvisar till programförslaget "Code of ethics for Tourism" som WTO arbetat med och som syftar till att motverka turismens negativa sociala och miljömässiga effekter. På så sätt har turismforskningen öppnat ett nytt fält där uppgiften blir att problematisera det etiska och politiska förhållandet mellan kulturen och turismen.

Enligt Aronsson präglas turismen av stor bredd när det gäller kulturutbud, ägande och finansieringsformer.

Ett ömsesidigt beroendeförhållande bidrar till att kulturverksamheter kan finansieras med hjälp av intäkter från turismen. Den moderna turistnäringens tillväxt är också ett resultat av produktiviteten i ett industrisamhälle som i vissa avseenden är under avveckling. Mindre tid för produktivt arbete ger mer tid för fritidsaktiviteter, vilket i sin tur påverkar turistindustrins utvecklingsmöjligheter. Avslutningsvis konstaterar Aronsson att de nuvarande begreppen och formerna för kulturens roll inom turismen kommer att förändras i samma utsträckning som det moderna industrisamhällets strukturer och gränser löses upp. Morgondagens turism kommer att lägga större vikt på självförverkligande aktiviteter där individerna producerar sina egna turistiska produkter. Turismen blir ett medel i individernas egna kulturella projekt.

I nr 1, 2000 av tidskriften "KULT" återkommer Kjell-Åke Aronsson till begreppet kulturturism. Han framhåller att det inte kan ges en bestämd definition med stöd från ett antal studier. Aronsson menar att "olika personer kan ha vitt skilda uppfattningar om vad som är bra eller dålig kvalitet" och delar upp begreppet kulturturism i två aspekter: kulturell och vetenskaplig kvalitet samt servicekvalitet. Den första aspekten avser den institutionella delen av ett kulturarvsobjekts tillblivelse och vård. Institutionen kan vara ett museum eller en annan driftorganisation på nationell, regional eller kommunal nivå. Servicekvaliteten avser den kringservice som har betydelse för objektets tillgänglighet. Enligt Aronsson har öppettider, förtäring, guideresurser, toaletter etc., samt allmänt bemötande avgörande betydelse för besökarens upplevelse. Författaren menar också att "kulturturism handlar om kultur på turismens marknad, dvs. kultur i ett kommersiellt sammanhang". Resurser inom kultursektorn utgör ett varuutbud på en marknad och därmed föreligger etiska risker som måste uppmärksammas.

Kulturturismen kan även användas som verktyg för att skapa en ökad förståelse mellan olika folkgrupper, men som Aronsson menar "utan en etisk dimension kan den också bli ett medel för att sprida fördomar och underblåsa etniska och sociala konflikter". I dessa frågor har kulturinstitutionerna ett stort ansvar. Det finns alltid en risk att kommersiella intressen urvattnar kulturvärden och erbjuder tvivelaktiga produkter, något som i sig inte är brottsligt. Aronssons erfarenheter är att långsiktigt arbetande intressenter inom kulturturismen brukar rensa ut sådana inslag. Slutsatsen som Aronsson gör är att kulturturismens resurser måste vara lokalt förankrade.

Inom turismbegreppet betraktas kultur som ett råmaterial för turistisk produktion och konsumtion. Aronsson problematiserar detta med att den moderna turismen är en "produkt av industrisamhället, och fri-

tiden är en arena för rekreation och konsumtion”. De upplösta gränserna mellan arbete och fritid skapar nya resemönster och motiv. Morgondagens samhälle kan ge en ny kulturell dimension där resande med ”kulturellt innehåll inte behöver placeras i ett särskilt fack och definieras som kulturturism” (s. 20–21).

”Kultur som resurs för svensk turism” (Rümmelein, 1996) identifierar problem och möjligheter för kulturturismens utveckling och redogör för sambandet mellan kulturresurser, dess utvecklingspotential för turism och samhälle, samt en integrationsmodell för turistiskt nyttjande. Som bakgrund till rapporten anger författaren den tilltagande uppmärksamhet som kultursektorn fått inom turismen, främst från Turistrådet och andra offentliga och privata aktörer. Rümmelein gör ett försök att avgränsa de redan komplexa begreppen turism, kultur, kulturell turism eller kulturturism och refererar till centrala definitioner från FN och WTO (s. 8): Vem är turist? Vad är turism? Vad är ett besök? Rümmelein diskuterar de tid-rumsliga problemen i sammanhanget. Hur långt ska en individ färdas för att inkluderas i turistbegreppet? Hur länge ska denne vara borta? Tidsgränser på 24 timmar används internationellt och i Sverige har Aldskogius (1993) angivit tio mil enkel resa som en minimigräns för att resan ska kunna definieras som turism.

En definition av begreppet kulturturism beror enligt Rümmelein på två olika perspektiv: ett produkt- eller utbudsperspektiv och ett marknads- eller efterfrågeperspektiv, med hänvisning till att en turistprodukt (attraktion eller resmål) är både läges- och intresseberoende.

Turismens negativa sociala och miljömässiga effekter inom naturturismen anges som en förklaring till sökandet efter nya utvecklingsstrategier på turistområdet och en ökad marknadsanpassning inom offentlig förvaltning. Parallellt får kultursektorn stor uppmärksamhet via exempelvis UNESCO:s arbete ”Vår skapande mångfald” och via etablerandet av kulturhuvudstäder (till exempel Stockholm, 1998). Rümmelein identifierar rika kulturella värden i Sverige och diskuterar vilka företeelser som hindrar en större turistisk satsning på kulturen.

Författaren utgår från att kulturturismen är beroende av tre samhällssektorer: kulturlivet, turistnäringen och den offentliga sektorn. Sektorerna beskrivs utifrån motsättningar och möjligheter för ett turistiskt nyttjande av kulturvärden. Vidare presenteras en utvecklingsstrategi som integrerar produktutveckling och marknadsföring. Avhandlingen identifierar även bristande organisationsstrukturer och kunskapsbrister som ett hinder för kultursektorns möjligheter att erbjuda turistiska tjänster.

Rapportens tredje och sista del fokuserar på den

nationella turistorganisationens roll inom kulturturismen. Författaren är kritisk till statens passiva förhållningssätt och menar att ur nationalekonomisk synvinkel är detta ett hinder för kulturturismens utveckling. Rümmelein konstaterar i sin sammanfattning att naturmiljötillgångarna har positionerat Sverige i ett internationellt perspektiv och betonar möjligheterna att skapa motsvarande position beträffande kulturella attraktioner via lokala och regionala nätverk. Författaren menar att möjligheter för kunskapsutveckling i princip finns tillgängliga via samarbete på EU-nivå.

År 2000 fick Sverige två nya världsarv: Höga kusten och Södra Ölands odlingslandskap. En högaktuell fråga är hur utnämningarna påverkar framtidens resande och hur samverkan mellan förvaltning och näring kan utvecklas.

Det finns få undersökningar av turismens utveckling i anslutning till UNESCO-utnämnda världsarv, men ett aktuellt projekt handlar om världsarvet Luleå Gammelstad som turistiskt besöksmål. Där utvecklas en kyrklig kulturmiljö med världsarvsstatus som besöksmål. Uppskattningsvis besöker 100 000 personer Gammelstad, men varifrån besökarna kommer, motivet för resan och hur de upplever besöket är mestadels obekant – frågor som är av stor betydelse för att utveckla besöksmålet. Här finns också en etisk fråga: Luleå Gammelstad är både en plats för religionsutövning och en turistattraktion. ETOUR planerar en omfattande enkät som ska ge svar på frågorna. Ett resultat som hittills framkommit är att utländska besökare påverkades mer än svenska av världsarvsutnämningen när de bestämde sig för att besöka Gammelstad.

Rapporten ”Kulturmiljövård och turism i Danmark, Skottland och Sverige” (Jonas Grundberg, ETOUR, 2001) ingår som en delrapport i projektet ”Kulturturismens arkeologiska attraktioner”. En jämförelse och analys görs mellan kulturmiljösektorns arbete med förmedling och kulturturism i Sverige, Skottland och Danmark. Rapportens slutsatser är att den svenska förmedlingen och publikarbetet inom kulturmiljövård och kulturturism är svagare utvecklad än exempelvis i Danmark eller Skottland, trots en mängd goda insatser och resultat, och därför inte är den resurs den kunde vara för en intresserad allmänhet, eller för regional utvecklingspolitik, kulturturism och turistnäring.

Grundberg har analyserat den svenska kulturmiljövårdens organisation och publika arbete och den svenska kulturpolitikens möjligheter att stödja verksamheten. Jämförelsen med Danmark och Skottland görs under rubrikerna förmedling och kulturturism. Rapporten redogör för respektive nations organisation och struktur både inom kulturmiljösektorn och på turistområdet.

Regeringen understryker, i samband med utvärderingen av den första generationens tillväxtavtal, vikten av att lyfta fram jämställdhet och miljöfrågor som drivkrafter för utveckling och tillväxt i det fortsatta arbetet. Remissupplagan "Miljöprofil på de regionala tillväxtavtalen" redovisar resultaten från ett pilotlänsprojekt som genomfördes våren 2001. Pilotlänen utgjordes av Västerbotten, Dalarna och Skåne och projektet leddes av Naturvårdsverket som på olika sätt arbetar för en hållbar utveckling. Naturvårdsverket vill bidra till att skapa en miljödriven tillväxt via de regionala tillväxtavtalen och inspirera till en ökad användning av strategiska miljöbedömningar (SMB) för att tillvarata och utveckla de regionala drivkrafterna för en hållbar tillväxt.

Under rubriken "Exempel på miljödriven tillväxt" gör författarna nulägesanalyser på turistområdet och tillskriver den svenska turistnäringen en stor tillväxtpotential. Hotbilden domineras av en negativ miljöpåverkan främst i form av ett ökat resande. "Ett ökat slitage på natur- och kulturmiljöer är också en negativ trend inom turismen. Därför är det av stor vikt att den framtida turismen görs hållbar utifrån ekologiska, sociala, ekonomiska och kulturella aspekter." (s. 40.)

Under rubriken Ekoturism refererar Naturvårdsverket till The Ecotourism Society (1992) och skriver att "Ekoturism innebär ett ansvarsfullt resande som bidrar till skyddet av naturmiljöer och till lokalbefolkningens välbefinnande". Ekoturismen bidrar samtidigt till naturskydd och ekonomisk lönsamhet i ett lokalt näringsliv och ställer krav både på resenärer och researrangörer avseende förståelse för natur-, kultur-, miljö- och utvecklingsfrågor.

## Utvecklingsinstrument – strukturfonder och tillväxtavtal

Regeringen lanserade i propositionen "Regional tillväxt" (1997/98:62) ett förslag till mål och riktlinjer för regionalpolitiken och en ny regional näringspolitik. Propositionen utgjorde grunden för ett regeringsbeslut 1998 i syfte att skapa en ökad samordning och ett effektivare utnyttjande av statliga resurser. Instrumentet för att uppnå målen är att skapa regionala tillväxtavtal. Dessa sluts i ett partnerskap mellan lokala, regionala och centrala aktörer med resurser för att främja företagande och sysselsättning. Avtalen är treåriga och den första avtalsomgången startade år 2000.

Avtalen ger partnerskapets aktörer en möjlighet att enas kring ett gemensamt handlingsprogram som ska innehålla övergripande tillväxtmål för regionen, prioriteringar samt anvisningar för genomförande och finansiering. Det faktum att tillväxtbegreppet är starkt

ekonomiskt betingat sätter fokus på kvantitativa effekter av regionernas utnyttjande av sina egna förutsättningar, en stärkt konkurrenskraft samt på den regionala arbetsmarknadssituationen.

Det finns ett nära samband mellan de regionala tillväxtavtalen och strukturfonderna vars innehåll preciseras i "Samlat Programdokument" (SPD). Syftet med strukturfonderna är en ekonomisk och social utjämning inom den europeiska unionen. Regeringens uttalande målsättning är att planerings- och programarbetet kring strukturfonderna ska baseras på de regionala tillväxtavtalen. De senare bör i sin tur vara utformade efter strukturfondernas möjligheter att medfinansiera åtgärder i avtalens handlingsprogram. En väsentlig del av de EU-medel som är inriktade på den svenska kultursektorn förmedlas via strukturfonderna. En stor del av de svenska kulturprojekt som finansieras via strukturfonderna är inriktade på att bevara och levandegöra kulturarvsvärden. Det finns dock krav på att kulturprojekt med finansiering ur strukturfondsmedel bidrar till en ekonomisk- samt arbetsmarknadspositiv utveckling för regionen.

Nedan redovisas resultat från ett flertal projektrapporter med koppling till kulturarvssektorn, inklusive centrala dokument som ger anvisningar till hur strukturfonderna bör utformas.

RAÄ-rapporten "Strukturfonder och kulturarvsprojekt" (1999) presenterar tio projekt som erhöll stöd från strukturfondsmedel. Studien visar hur ett antal kulturarvsprojekt skapar sysselsättning och arenor för forskning och utbildning. I de flesta exemplen har objektens effekter på besöksnäringen fått stort utrymme och lokala och ideella resurser har ofta engagerats. Satsningarna beräknas även få betydelse för utvecklingen i den egna regionen ur många aspekter. RAÄ:s urval gjordes utifrån kulturhistoriska, sociala och ekonomiska bedömningsgrunder, men den gemensamma utgångspunkten för samtliga projekt var stöd från EU:s strukturfonder 1995–1998. Urvalsprocessen styrdes även av objektens autenticitetsvärde, balansen mellan ekonomiska och kulturella värden, samt förekomsten av ett lokalt engagemang.

I årsredovisningen för verksamhetsåret 2000 skriver Riksantikvarieämbetet om omvärldsförändringar som påverkat myndighetens resultat och konstaterar bland annat att kulturarvssektorns betydelse för den regionala utvecklingen alltmer uppmärksammas. Allt fler frågor tar avstamp i den regionala nivån och nya berednings- och beslutsprocesser samt nätverk utvecklas – inte sällan med nya aktörer utanför kulturmiljösektorn. Kulturarvet och kulturmiljön som en regional utvecklingsfaktor har fått ett större utrymme i samband med de regionala tillväxtavtalen och fördelningen av EU:s strukturfondsmedel (RAÄ, Årsredovisning 2000).

Sedan 1999 har Riksantikvarieämbetet deltagit i arbetet med att ta fram regionala tillväxtavtal. Under 2000 ingicks två avtal om samverkan och medfinansiering; ett pilotprojekt i Östergötlands län och en förstudie i Västernorrlands län. Myndigheten har också deltagit i genomförandet av åtgärderna genom att bidra med sakkunskap och stöd. RAÄ fick i regleringsbrevet för år 2000 i uppdrag att rapportera sitt engagemang i de regionala tillväxtavtalen. Följande sammanfattning visar hur RAÄ ser på sin roll i arbetet med de regionala tillväxtavtalen, samt hur detta avspeglas i myndighetens engagemang: RAÄ förhåller sig positiv till arbetsformen och syftet med tillväxtavtalen, men anser att kulturarvsfrågorna har större potential som regional utvecklingsfaktor än vad som framkommit i tillväxtavtalen. RAÄ:s arbete syftar till att lyfta fram kulturarvet och kulturmiljön som resurs för en hållbar tillväxt samt "fördjupa det tvärssektoriella samarbetet vilket är en förutsättning för att kulturmiljövärdena kan integreras på såväl nationell som regional nivå" (RAÄ, rapport 00.09.26).

RAÄ uttrycker i sammanhanget även en ambition att "verka för att kulturen och kulturarvet hanteras som en infrastrukturell bas för att uppnå en ökad livskvalitet, sysselsättning och näringslivsutveckling i åtgärdsprogrammen".

RAÄ har i två rapporter till kulturdepartementet ("Redovisning av möjligheter respektive hinder med de regionala tillväxtavtalen", 1999-04-13, samt "Sammanfattande bedömning av hur kulturarvsaspekterna tillvaratas i förslagen till regionala tillväxtavtal", 1999-05-19) redovisat erfarenheter av hur kulturarvsaspekterna tillvaratagits i de regionala tillväxtavtalen. Rapporterna uttrycker bland annat att det finns uppenbara risker med en alltför snäv definition av tillväxtbegreppet där åtgärder förväntas leda till mätbara resultat på kort sikt. En konsekvens av detta har varit att det finns län där man har uteslutit eller prioriterat bort långsiktiga satsningar på kulturarvet. En sammanfattande bedömning av RAÄ är att "flera av förslagen inte tillräckligt tillvaratar kulturarvets potential för ekonomisk och regional utveckling". Som en följd av detta pekar RAÄ på att "det finns en risk för att även de slutgiltiga avtalen kommer att sakna en tydlig kulturarvsstrategi" (1999-05-19) samt ser "en fara i att tillväxtbegreppet kan tolkas som liktydigt med näringslivsutveckling". Problematiken förstärks av det faktum att de regionala kulturarvsföreträdarna inte har resurser för ett aktivt finansiellt deltagande i partnerskapen. RAÄ:s sammanfattande bedömning tydliggör risken att partnerskapen i regionala tillväxtavtal endast kommer att bestå av dess finansiärer.

En senare enkät, sammanställd av RAÄ, undersöker kulturmiljösektorns erfarenheter från arbetet

med regionala tillväxtavtal. Av rapporteringen (2000-11-20) framgår att kulturmiljöns betydelse för livsmiljö och regional utveckling har förtydligats, även om det fortfarande finns brister i förståelsen för kulturresurserna. Av sammanställningen framgår att det saknas uppföljningsmetoder och indikatorer som påvisar kulturarvets betydelse i ett tillväxtperspektiv. Projektexempel bör presenteras och ett strategiskt arbete bör initieras inom ramen för seminarier.

Naturvårdsverket pekar i skriften "Miljöprofil på EU:s strukturfondsprogram" (1999) på möjligheterna att effektivisera miljöarbetet i strukturfondssammanhang och därigenom stärka miljöarbetet i de regionalpolitiska åtgärderna, främst i avsikt att skapa en "hållbar utveckling". Sammanfattningen betonar att termen "miljö" används i vid mening och "innefattar såväl natur- som kulturmiljö och dess integration i fysisk planering" (s. 6). Naturvårdsverket har i samarbete med Boverket och Riksantikvarieämbetet samlat erfarenheter från arbetet med miljöfrågor och hur dessa bevakats i utformning och genomförandet av fondprogrammen. Miljöfrågornas integrering i strukturfondsprogrammen motiveras särskilt med att EU:s förordning om strukturfonder vid den här tiden bearbetades för att "lägga vikt vid en integrering av miljöaspekter samt förstärka miljömyndigheternas roll i programarbetet" (s. 6). Skriften framhåller sex viktiga punkter för strukturfondsprogrammen som betonar att "omställningen till ett hållbart samhälle kan skapa tillväxt och sysselsättning" och redovisar även förslag på kriterier och indikatorer för bedömning och uppföljning av program och projekt med stöd från strukturfonderna.

De samlade ambitionerna inom miljöområdet som skriften lyfter fram är ett exempel på hur de tre myndigheterna lyckats presentera en helhetssyn på regional utveckling enligt miljöbalkens breddade miljöbegrepp (1999). En kritisk studie av skriftens innehåll ger dock vid handen att samtidigt som kulturmiljösektorn räknas som en aktiv part i miljöarbetet, förefaller det som om dess värden ensidigt framställs i ett naturvetenskapligt och ekonomiskt tillväxtperspektiv. Analysen pekar på att forskningsinsatser inom kulturmiljövårdens humanistiska värden kan vidga möjligheterna att förstärka det regionala miljöarbetet i en riktning som skriften "Miljöprofil på EU:s strukturfondsprogram" inte lyckats identifiera. I sammanhanget är det även intressant att konstatera andra strategiska arbetsprocesser på miljöområdet där ett påtagligt sektorstänkande gör sig gällande. Ett exempel är Naturvårdsverkets arbete med SAMS-projektet där ett humanistiskt perspektiv helt tycks ha fallit bort.

I ”En politik för tillväxt och livskraft i hela landet” (Prop. 2001/02:4) fäster regeringen vikt vid regionalpolitiska aspekter på kulturområdet under rubriken ”Kulturen och politik för utveckling och tillväxt”.

Kulturen förutsätts vara en viktig styrka och kraft som ger ”länkar mellan det förflutna och framtiden och som kan få nya förmågor och synsätt att utvecklas”. Förhållandet har noterats och tagits till vara i arbetet med EU:s strukturfondsprogram och med regionala tillväxtavtal. Erfarenheter visar att projekt med kulturanknytning återfinns inom åtgärder som exempelvis är inriktade på livsmiljö eller natur- och kulturmiljö, men även inom:

*... åtgärder som syftar till att utveckla företag och företagande eller generella insatser för näringslivet finns ett stort antal projekt med klart uttalad kulturanknytning. (s. 50.)*

Intressant i sammanhanget är skriften ”Regionala Tillväxtavtal 2000–2002: Business Support/Turism”, som tagits fram av Sveriges Rese- och Turistråd AB och

anpassats för partnerskapen i de regionala tillväxtavtalen. Skriften är avsedd att användas som ett verktyg för tillväxt inom rese- och turistindustrin. Författarna menar att ”för turismen till norra Sverige är resekostnaden den mest återhållande enskilda faktorn. Så turisttrafik förutsätter starka resemotiv med kvalificerat innehåll”. Starka resemotiv är i sammanhanget detsamma som kreativa natur- och kulturmiljöer med attraktiva anläggningar och mötesplatser. De fysiska platserna kan inte presentera sig själva utan kräver även ”engagerad servicepersonal med rätt utbildning, anställda av insiktsfulla entreprenörer”. Turistdelegationen ingår i ett nätverk för sådana kontakter och har utvecklat ett särskilt handlingsprogram för hållbar turism (s. 16.)

Det följande kapitlet redovisar några resultat från en parallell CERUM-studie som undersöker och systematiserar länsantikvariernas önskan att spela en aktiv roll vid tillkomsten av tillväxtavtalen.

# Kulturmiljön och de regionala tillväxtavtalen

## Inledning

Ett sätt att strukturera den tillväxtstimulans som ett aktivt tillvaratagande av kulturmiljöobjekten utgör är att relatera till kvantifierbarhet och tidshorisont. I en enkel x-y-matris urskiljs nio olika ”familjer” med tillväxteffekter. Negativa effekter är givetvis fullt möjliga.

En sådan matris skulle också kunna utvecklas med rummet som tredje dimension. Man kan föreställa sig en kub där z-axeln rymmer en avståndsvariabel. Om inte avståndet ökar kontinuerligt skulle det teoretiskt vara svårast att kvantifiera den längst bort belägna cellen, det ”tillväxtfaktorområde” som är mest avlägset.

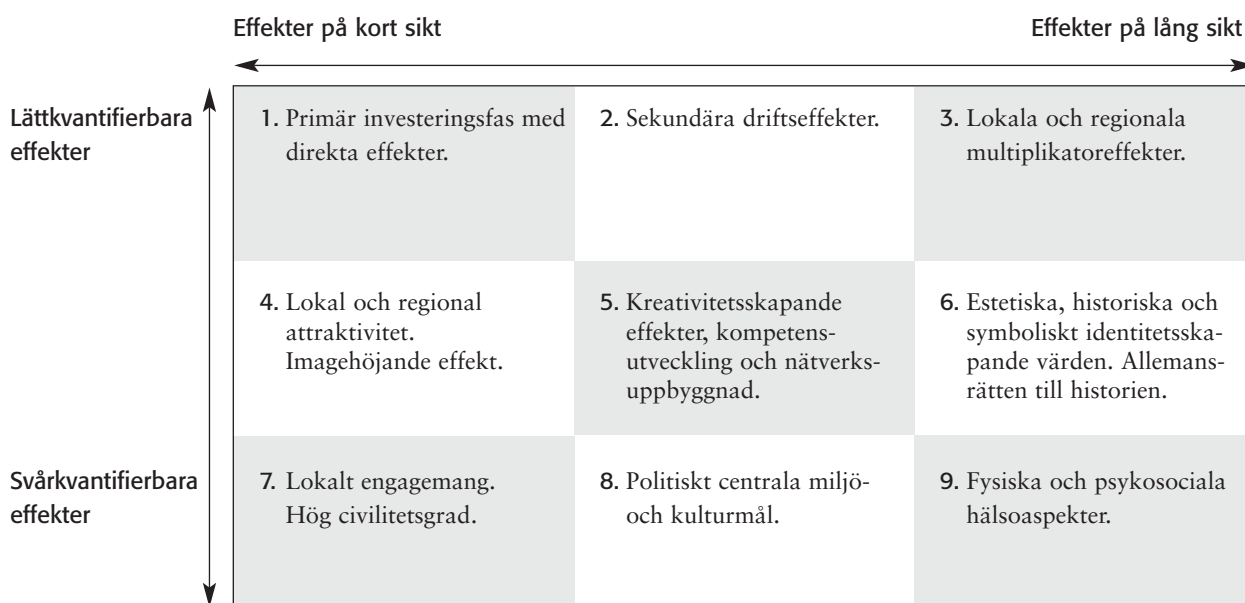
Som tidigare nämnts redovisar studien ”Kulturmiljön och de regionala tillväxtavtalen” (Paju, 2001) resultatet av en intervjubaserad undersökning. I undersökningen anger regionala företrädare för kulturmiljövården vilka argument de tillämpat för att få gehör för att kulturmiljöobjekt av olika dignitet och karaktär borde tillerkännas tillväxtfrämjande egenskaper värda att beaktas inom ramen för de regionala tillväxtavtalens prioriteringar och aktionsmönster. Svaren har systematiserats efter matrisens x- och y-dimensioner i nio olika rutor.

**Ruta 1** – avser till exempel en investeringsfas när ett besöksobjekt iordningställs. Direkta effekter uppstår lokalt för bland annat entreprenörer och byggnadsarbetare. Lokalt och regionalt engageras kulturvetare, antikvarier, arkitekter, tekniker, skribenter etc. Finansieringen sker huvudsakligen via den offentliga sektorn. Arbetsmarknadsmyndigheterna är ofta, direkt eller indirekt, medfinansierare.

**Ruta 2** – avser till exempel anställda i receptioner och besökscentra, guider, direkt kontrakterade entreprenörer vid serveringar etc. Direkta effekter uppstår vid närbelägna aktiviteter och arrangemang som riktar sig mot besöksnäringen i stort (klustereffekter), restauranger, ökad besöksfrekvens vid projekt som redan pågår. Viktiga inslag är kulturturism och funktionen som lokal mötesplats.

**Ruta 3** – avser exempelvis lokala och regionala multiplikatoreffekter, leveranser till serveringar etc. Allmänt ökad lokalekonomisk aktivitet och omsättningsökning för detaljhandel. Utvecklingen över tiden bör följas, samtidigt som driftskostnader, förslitning etc. bör problematiseras.

**Ruta 4** – avser lokal och regional attraktivitet. Imagehöjande effekter som kan locka till inflyttning av önsk-



Figur 3. Klassificering av regionala tillväxteffekter efter två dimensioner med rubrikinnehåll.



värda kategorier. Ger positiva signaler, placerar platsen på kartan. Gentrifieringsfenomen, miljön får ett positivt signalvärde i ”rätta” kretsar.

**Ruta 5** – avser kreativitetsskapande och kompetensrelaterade effekter. K-samhällets positiva effekter finns väl dokumenterade; kulturmiljön är ett direkt vitalt inslag. Uppbyggnaden av nya nätverk och utbildningsinstitutioner stimuleras. Kompetensutveckling hos hantverkare, antikvarier och arkitekter.

**Ruta 6** – innehåller estetiska, historiska och symboliska värden för lokalt boende samt identitetsskapande värden. Här finns även satsningar som tillgodoser individuella psykologiska behov, liksom effekter som både kan bromsa utflyttning och locka till återflyttning. Historiska referenser till allemansrätten ingår.

**Ruta 7** – omfattar ett lokalt engagemang kring kulturobjekt med en historisk dimension. Skapande av gemensamhetskänsla och hög civilitetsgrad. En viktig förutsättning för att stimulera den sociala ekonomin.

**Ruta 8** – avser miljödimensionen; uppfyllandet av uppsatta politiska miljömål med en samhällsekonomisk dimension. Inkluderar också referenser till övergripande kulturpolitiska mål.

**Ruta 9** – avser fysiska och psykosociala hälsoaspekter. Undersökningar om sambandet mellan kultur och hälsa är centrala i sammanhanget.

Matrisen finns även åskådligt uppställd i sin helhet med resultatangivelser från studien ”Kulturmiljön och de regionala tillväxtavtalen” (Paju, 2001). Se bilaga.

## Undersökningsresultat

Studien identifierar de argument som regionala kulturmiljöföreträdare använt för att kulturarvsobjekt ska beaktas i arbetet med regionala tillväxtavtal och EU:s strukturfondsprogram. I samband med att den regionala kartan har ritats om i och med inträdet i den europeiska unionen har kulturmiljövården och dess företrädare fått nya arenor och samarbetsmöjligheter att spela ut sina resurser på. Detta kan förväntas skapa nya förutsättningar för en bredare syn på kulturmiljövårdens roll i samhällsutvecklingen.

I ett flertal rapporter med tillväxtavtalen som bas för empirin har Riksantikvarieämbetet redovisat resultatet från studier som rör kulturmiljöområdet och dess status i de regionala tillväxtavtalen (se kap. 5.4). CERUM-studien har formats efter antagandet att regionala företrädare inom kulturmiljövården naturligtvis samverkar med andra regionala och lokala aktörer inom skiftande samhällssektorer. Därvid har man utvecklat argument i syfte att skapa uppmärksamhet och förtroende för sitt intresseområde i olika strategiskt inriktade regionala utvecklings-

manhang. En hög frekvens av vissa ”argumentfamiljer” angående effekter av kulturmiljösatsningar i regionala tillväxtperspektiv kan samtidigt indikera trender och utvecklingsmöjligheter inom kulturmiljövårdssektorn.

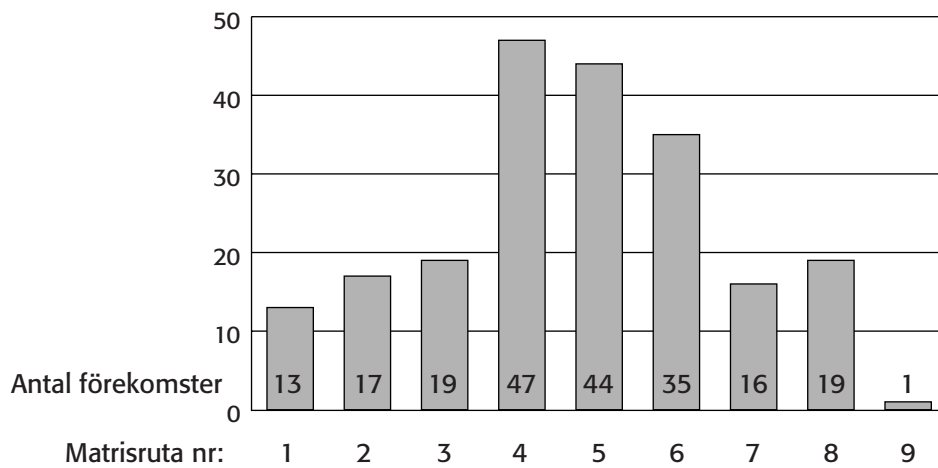
Pajus studie tar även upp frågeställningar kring utvärdering, andra tillväxtsammanhang samt förberedelserna med kommande tillväxtavtal. Utformningen av frågorna bygger på behovet att kunna identifiera och systematisera argumentfloran, samt att försöka fastställa hur framgångsrika argumenten varit. Intervjufrågorna sändes ut till landets samtliga länsantikvarier som därefter blev uppringda. Telefonintervjuer genomfördes med nitton av totalt 21 länsantikvarier under veckorna 34 och 35, år 2001. I två fall har frågorna besvarats av ledningen för regionens länsmuseum. Av 21 informanter har nitton svarat, vilket ger en svarsfrekvens på ca 90 procent. Bortfallet beror på att informanterna inte varit tillgängliga under undersökningsperioden. Följande frågor är utgångspunkten för undersökningen:

1. Vilken sorts argument för beaktande av kulturarvsvärden har du/ni främst använt för att få med kulturarvsobjekt i det regionala utvecklingsarbetet generellt?
2. Vilken sorts argument har fungerat hos beslutsfattare/partners vid tillkomsten av det regionala tillväxtavtalet?
3. Vilken sorts argument har i stället haft negativa effekter hos beslutsfattare/partners vid tillkomsten av det regionala tillväxtavtalet?
4. Har en utvärdering av första årets RTA gjorts i er region?  
Om Ja:
  - Hur har aspekter kring kulturmiljövård och kulturarvssatsningar hanterats i utvärderingen?
  - Vilket resultat/vilka förändringar har utvärderingen föreslagit?
5. Vilken sorts argument har främst använts för att sätta fokus på kulturarvsobjekt i övriga regionala tillväxtsammanhang.
6. Inför nästa omgång med tillväxtavtal: Hur ser din strategi ut med avseende på tillväxtperspektiv?

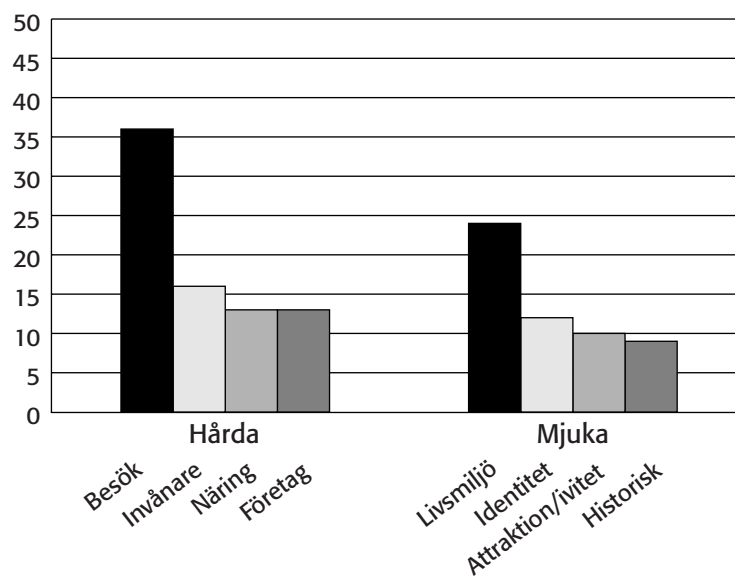
Efter intervjuerna matchades svaren mot matrisens nio olika effektfamiljer. Rapporten redovisar inga regionala skillnader. De aktuella argumenten kan i stället ses som nationella tendenser och utvecklingsbara diskurser.

Figur 4 visar att förekomsten av angivna argumentteman i undersökningen är störst i rutorna fyra, fem och sex, där sextio procent av argumenten hamnar. Övriga resultat är 23 procent för rutorna ett till tre, samt 17 procent för rutorna sju till nio.

Resultatet visar också att kulturmiljöföreträdarna



Figur 4. Antal förekomster av argument i respektive matrisruta.



Figur 5. Antal förekomster av nyckelord uppdelade i hårda respektive mjuka huvudgrupper.

betonar lokal och regional attraktivitet; positiva signalvärden som bland annat lockar till inflyttning av önskvärda kategorier. Kreativitetsskapande och kompetensrelaterade effekter som uppges i ruta fem rankas också högt, liksom uppbyggnaden av nya nätverk och utbildningsinstitutioner för att stimulera kompetensutveckling. Även ruta sex (estetiska värden med mera för lokalt boende, identitetsskapande värden) har fått en relativt hög träfffrekvens. Ett tydligt mönster bildas av staplarna fyra till sex, vilket hänger samman med ett medelvärde i matris skalans kvantifierbara effekter. Dessa har alla högre värden än de övriga rutorna.

Figur fem visar förekomsten av de nyckelord som präglar svaren på undersökningens första fråga. Nyckelorden har delats upp i två huvudgrupper: "mjuka" begrepp med estetiska, socialpsykologiska och i tillväxksammanhang svårdefinierade värden, samt

"hårda" begrepp med ekonomiska, kvantitativa och i tillväxksammanhang lätt mätbara värden. Figuren redovisar de nyckelord som har högsta frekvens (första till och med fjärde plats) i båda grupperna. Det totala antalet förekomster är 286.

Argumenten kan delas upp i två grupper: individrespektive ekonomirelaterade. På individnivå finns värdekvantitativa argument som bygger på antagandet att kultursatsningar skapar en tryggare identitet och framtidstro hos individen. Ekonomirelaterade argument är orienterade mot kvantitativa mål och kort-siktiga krav på kulturarvssatsningarnas "lönsamhet".

Samtidigt som kulturmiljöföreträdare anser att en framgångsrik argumentation i tillväxtavtalens partnerskap bör präglas av kvantitativa och ekonomiska tillväxtpotentialer, visar undersökningens resultat att argumenten snarare är koncentrerade på effekter som

appellerar till kreativitet, kunskap, attraktivitet, nätverksuppbyggnad och identitetsskapande.

Kulturmiljöföreträdarna arbetar ofta i organisationsstrukturer och gentemot tillväxtavtalens partnerskap där det i varierande utsträckning saknas ett eget tydligt förhållningssätt gentemot företeelser inom kulturmiljösfären. Dessa förhållanden sätter givetvis hämsko på kulturmiljöarbetet och därför planerar vissa regioner strategiska utbildningssatsningar för att förbättra situationen. Undersökningen pekar även på behovet av kulturarvskunskap på olika samhällsnivåer, samt de positiva effekter som en sådan ökad bred kulturkompetens skulle generera.

Effektargumenten i undersökningen fokuserar på regionernas attraktionsvärde och profilskapande förmåga. För en region är det även viktigt att i sin marknadsföring och kulturprofil skapa ett nationellt och internationellt intresse för sitt kulturarv i syfte att ökat flödet av besökare. Andra argument pekar på de potentiella sysselsättningseffekter som finns inom kulturarvsområdet, kompetensuppbyggnad kring kulturmiljövård som livsmiljösatsningar, samt migrationsbeteenden som ett resultat av kulturmiljösatsningar.

Argumenten för nätverksbygge och ökat samarbete har ett relativt stort genomslag. Grunden till detta är förhoppningar om alternativa finansieringsformer, samt ett långsiktigt attitydförändringsarbete. I ett flertal regioner stödjer sig kulturmiljövårdsenheten på centrala miljödokument vid utformandet av argument och strategier inför framtiden.

Kulturmiljövårdsföreträdarna argumenterar ofta för att allmänhetens aktiva deltagande i bevarande och nyttiggörande av det egna kulturarvet skapar kreativa miljöer och kunskapsuppbyggnad, främst med avseende på nytänkande och alternativa lösningar. Kulturmiljöföreträdarna argumenterar ofta för värdet av att människor lokalt känner ett engagemang för sin egen miljö. Generellt visar undersökningen på ett stort förtroende för lokalbefolkningens medvetenhet och förmåga att förvalta sitt eget kulturarv. Kulturmiljövårdens relation till det partnerskap som arbetat med det regionala tillväxtavtalet påverkar argumenteringen. I de flesta regioner har kulturmiljövårdande instanser i olika utsträckning engagerats i arbetet med det regionala tillväxtavtalet, i vissa regioner inte alls.

De flesta av informanterna uppger liknande argument. Flera av de vanligaste argumenten är relaterade till besöksnäringen, oavsett om man refererar till effekter på kort eller lång sikt. Flertalet av informanterna anser att det är viktigt att svaren uppfattas som ett kluster av argument som samverkar med varandra,

exempelvis effekter av en ökad besöksnäringens verksamhet som i sin tur skapar sysselsättningseffekter och därmed en positiv upplevelse av att bo i regionen.

Att rutorna fyra till och med sex i matrisen har ett så markerat antal förekomster visar att informanterna givit kreativitetsskapande och kompetensrelaterade effekter större tyngd än sysselsättningen inom besöksnäringen. Möjligen återspeglar detta en oro över ett ökat slitage på svenska kulturarvstillgångar som en effekt av ökande turistströmmar.

Att formulera tillväxtaspekter på kulturella insatser kräver ett erkännande av kulturarvets instrumentella värde. I detta och andra avseenden finns regionala variationer. Mönstret är i viss mån avhängigt av var länet är placerat i en tillväxthierarki. I regioner med avfolkningshot, industrinedläggelse och hög arbetslöshet är tendensen att förmågan att finna tillväxtmöjligheter inom kulturarvssektorn betonas mer, än i regioner med motsatta egenskaper. Exempelen visar tydligt på svårigheterna att applicera tillväxtförväntan på kulturarvssektorn i storstadsregioner eftersom tillväxten i sig är ett problem i dessa. Detsamma gäller för intilliggande länsdelar som inte söker instrumentella tillväxt effekter inom kulturarvssektorn med samma nödvändighet.

## Sammanfattande intryck

Undersökningen visar att den tydligaste effektförväntan av arbetet med kulturmiljövård finns i besöksnäringen och dess olika perspektiv, till exempel attraktivitet i kombination med en förhöjd livsmiljö för de personer som bor i regionen. Förväntningar på sysselsättningsskapande effekter finns också, men inte i lika hög grad. Hänvisningar till centralt formulerade måldokument förekommer endast i begränsad omfattning.

Undersökningen ger också en tydlig bild av en samhällssektor som medvetet arbetar för ett ökat demokratiskt deltagande och därmed inviterar det ideella föreningslivet att ta nya initiativ till bevarandeaktiviteter. Detta kan i sin tur stimulera processer som är gynnsamma för det som i dag ofta kallas den sociala ekonomin.

Merparten av informanterna uttrycker en försiktig optimism inför de alltmer förekommande instrumentella perspektiven på kulturmiljövårdsarbetet.

I det avslutande kapitlet sätter vi sökarljuset på det samlade forskningsfältet. Såväl frågan om avgränsning som om kunskapsluckor med åtföljande forskningsbehov behandlas.

# Forskningsbehovet

## Övergripande frågeställningar

Vår genomgång visar att kulturarvssektorns kunskapsunderlag om regional utveckling och sambandet mellan kulturarv och regional utveckling behöver stärkas. Dels förmågan att med historiska referenser till svensk och internationell utveckling tydliggöra kulturarvets många funktioner i olika regioners utveckling. Dels förmågan att hantera kulturarvet som mål och medel i förhållande till andra mål och medel i strategier för regional utveckling. I det sammanhanget är det angeläget att hanteringen av kvantitativa mått utvecklas parallellt med kvalitativt värderande begrepp. Utan kompetens om kvantitativa och kvalitativa metoder för analys av kulturarvets värde på kort och lång sikt riskerar sektorns företrädare att hamna utanför diskussioner om resursfördelningen på regional, nationell och europeisk nivå.

Målsättningen i arbetet för regional utveckling bör vara att kulturarvets företrädare ska kunna tydliggöra orsakssamband mellan regionala mål, indikatorer på dessa och kulturarvets olika attribut för att därigenom på ett sakligt sätt kunna argumentera för medel och resurser. Lämpliga metoder och välunderbyggda underlag underlättar kommunikationen med politiker och olika verksamhetsföreträdare så att regionens utveckling både svarar mot kulturmiljövårdens mål och medborgarnas intressen. Frågan är givetvis vad som händer med kulturmiljöarbetets innehåll och dess aktörer om man av tradition står med fasta fötter i strikta bevarandeperspektiv när det instrumentella kravet får ett ökat insteg i arbetsprocesserna?

Vi kan konstatera att en samlad dokumentation av kulturarvets huvudmanfrågor, dess marknadsföring, underhåll, ekonomiska utfall, besöksfrekvenser samt lokal, regional, nationell och internationell status i huvudsak saknas. Studien pekar samtidigt på kulturarvsområdets komplexa relation till det regionala tillväxtproblemet, vilket sätter fokus på ett antal frågeställningar som är kopplade till observerade kunskapsluckor, men även helt försummade forskningsområden. Studien har dessutom i sig gett insikter om behovet av, och möjligheter till, empiri och teoribildning som inte var skönjbara i början av projektet. Flera av frågeställningarna är i den storleksordningen att de mycket väl

kan utgöra basen för separata forskningsprojekt. Nedan presenteras ett antal av dessa frågeställningar:

- Det saknas en diskussion om egenskaperna hos de rumsliga strukturer som omger kulturarvet. En konsekvens av att olika regiontyper på ett komplext sätt är inflätade i varandra är att kulturarvet ges mycket varierande betydelse beroende på från vilket regionperspektiv det analyseras. Det finns därför anledning att ingående studera sambanden mellan begreppen region, regionidentifikation, kultur och identitet. Hur definieras hembygd, lokal och regional nivå för olika målgrupper? Hur påverkas kulturmiljövården och dess värden av de nya regionala strukturer som växer fram?
- Beteendevetenskaplig forskning påvisar skillnader i platsidentifikation – och därmed också skilda mentala kartor – mellan kvinnor och män. Vilken betydelse har kvinnors tillgänglighet till olika kulturmiljöer för deras platsidentifikation och inflytande på migrationsbeslut? Kulturmiljöernas betydelse vid migrationsbeslut är generellt något oklar. På vilket sätt är den lokala och regionala identiteten relaterad till de lokala kulturarvstillgångarna? Hur påverkar den de pull-push-krafter som driver migration?
- K-regioner karaktäriseras av en väl utbyggd infrastruktur för kommunikationer, kunskap och kultur och ett samspel dem emellan. Empiriska studier om hur K-regionerna bildas bör kunna ge mått på kulturmiljöernas specifika betydelse för dessa, i jämförelse med andra kulturområden och i andra regioner.
- I det mångkulturella Sverige gör sig nya etniska grupper gällande. Hur internaliseras kulturmiljöernas olika inslag när man lämnat sin invanda miljö och ersätter den med en ny sorts hembygd? Hur värderas Sveriges olika landskapsmiljöer, byggnader, monument av personer med annan etnisk bakgrund?
- Sambanden mellan kulturmiljövård, exploatering för kulturturism och skada och slitage på kulturarvet har inte studerats. Hur ska kulturturismens aktörer och resurser samverka i ett synergiperspektiv med kulturmiljövården för att bidra till regional tillväxt inom ramen för en hållbar utveckling?
- I vilken omfattning, i vilket tidsperspektiv och under vilka förhållanden skapas lokala arbetstillfällen via

bevarande av – respektive via aktiv omsorg om – kulturarvet?

- Hur benämns och kvantifieras direkta och indirekta effekter i rummet till följd av en strategisk utveckling av kulturarvet? Vilka operativt användbara mätmetoder finns för att fastställa förekomst och omfattning av dessa?
- Den rumsliga dimensionen förbises ofta när exempelvis objektsbunden kulturturism kommer på tal. Vad betyder objektens relativa läge visavi andra kulturobjekt, respektive tillgängligheten i förhållande till befolkningskoncentrationer och andra turistiska attraktioner? Vilken betydelse har klustereffekter – koncentrerad mångfald – inom kulturarvssektorn?
- Oavsett kulturmiljövårdens direkta instrumentalitet, har människan stort behov av en historisk dimension i sin miljö. Det går att ställa krav på en hållbar utveckling inom kulturmiljöområdet, parallellt och delvis integrerat med motsvarande krav på naturmiljöutvecklingen. Hur ska kraven på ekonomisk lönsamhet hos de enskilda objekten balanseras mot bevarande av andra skäl, samt en hållbar utveckling inom kulturmiljöområdet?
- Kraven på att i betydligt högre grad än tidigare beakta och marknadsföra kulturmiljöerna i ett instrumentellt sammanhang skapar naturligtvis i sig en osäkerhet hos företrädarna för kulturmiljövården. Vilka relationer råder mellan traditionella värderingsdimensioner som dokumentationsvärde och unicitetsvärde å ena sidan, och ett mer renodlat nyttoperspektiv å den andra? Ett perspektiv som dessutom är starkt präglad av lokala och regionala strömningar och värderingar. Vilken betydelse har äkthet och dokumentationsvärde gentemot upplevelsevärde hos en tillrättalagd och kanske historiskt sett falsk miljö? Vilken betalningsvilja finns bland kulturturister för autenticitet jämfört med ”upplevelser”, action och show? Söker kulturturisten problematisering eller entydiga strukturer?

Mer specifikt har studien pekat på behovet att utveckla forskningen om kulturarvsobjekten och deras samhällsekonomiska värden i termer av intäkter och kostnader. Det följande avsnittet presenterar därför ett forskningsprogram inriktat på en objektsorienterad samhällsekonomisk analys som studerar kulturarvets samverkan med regionens övriga värden.

## **Kulturarvet som resurs för regional utveckling – ett forskningsprogram**

Politikens uppgift är att för varje rumslig nivå precisera målen för regionens utveckling. Det kan vara regioninkomst, regionförmögenhet eller sociala och kulturell-

la värden. Som vi redan framhållit är det endast med kompetens om den regionala utvecklingen, lämpliga metoder och välunderbyggda underlag som kulturarvsföreträdare framgångsrikt kan kommunicera med politiker och företrädare för andra samhällssektorer.

Av den anledningen bör kulturarvets värden jämföras med andra samhällsekonomiska värden när bedömningar görs av hur samhällets resurser ska fördelas mellan olika verksamheter. Därför finns ett behov av metoder för samhällsekonomisk värdering av kulturarvsobjekt av olika dignitet. En sådan mer systematisk analys har sambandet mellan kulturarv, regional utveckling och tillväxt som en gemensam teoretisk ram. Analysen kräver förstärkt och fördjupad kunskap om de ekonomiska och strukturella relationer som omger kulturarvsfrågorna. Följaktligen krävs såväl kvalitativ som kvantitativ empiri. Uppgiften är givetvis inte enkel. Det är svårt att inordna kulturella värden och humanistiska kvaliteter i politiskt-tekniskt-ekonomiska system och de realekonomiska kalkyler och krav på ekonomisk kompatibilitet som finns visavi annan samhällelig infrastruktur.

FoU-projektet ”Kulturarvet som resurs för regional utveckling” är tvåårigt och avser att arbeta med teori-bildning, identifiering och inventering av empiri, samt genomförande av en fallstudie. Fallstudien utgörs av en regional-ekonomisk utvärdering av kulturarvsrelaterade projekt. Inom ramen för studien prövas olika metoder att mäta effekter och relevanta indikatorer och nyckeltal för uppföljning och utvärdering tas fram. Syftet med projektet är att:

- Identifiera, inventera och testa metoder för att fastställa om, när och hur kulturarvet kan vara en resurs för regional utveckling och tillväxt.
- Förbättra den teoretiska och metodiska grunden för analyser vid uppföljning och utvärdering av kulturarvets regionalekonomiska effekter.
- Skapa en närmare kommunikation mellan den regionalvetenskapliga delen av det svenska och europeiska forskarsamhället och kulturmiljösektorns företrädare.
- Informera forskarsamhället om sambandet mellan regional utveckling och kulturarv och om det kunskapsbehov som företrädare för kulturarvet möter lokalt, regionalt och nationellt, samt stimulera forskarsamhället till att självständigt utveckla forskningsprojekt inom forskningsplanens område.
- Väcka intresse för och sprida kunskap om kulturarvet som regional utvecklingsfaktor, såväl inom som utanför kulturmiljösektorn.

Det är angeläget att under projektet arbeta med kunskapsspridning genom seminarier och konferenser för att förstärka kontaktnäten inom forskarvärlden och mellan forskarvärlden och kulturmiljösektorn.

En eller flera i sammanhanget representativa, tydligt analyserade och klassificerade kulturmiljöer som kan förväntas ha haft betydelse för den lokala utvecklingen väljs ut som empiriskt underlag för undersökningen. Hur har miljön värderats ur aspekter som fastighets-

värde, hyressättning, taxeringsvärde, segregerings-effekter, profilskapande effekter, imagevärde, reklamvärde och status? Vilken attityd har de boende respektive samhällets övriga invånare till miljön ifråga? Hur kan dessa variabler kvantifieras?

# Referensförteckning

Vissa delar av referensmaterialet är hämtade från NUTEK:s skrift: "Kultur som strategi i lokalt och regionalt utvecklingsarbete" (1997:25).

- Abdulla, S. (1996), *Culture, Tourism and development*. UNESCO.
- Abelin, C. och Lundgren, J. (1995), *Sambällsekonomiska effekter av sportevenemang*. Turistekonomiska skrifter 1998/1999:114. Borlänge: CTS, Högskolan Dalarna.
- Ahlin, T. (1993), *Kulturvanor i Norden*. Köpenhamn: Nordisk statistiksekretariat.
- Aldskogius, H. (temavård) (1993), *Kulturliv, rekreation och turism*. Kulturgeografiska institutionen, Uppsala universitet. Stockholm: Sveriges nationalatlas, vol. 18.
- Alzén, A. och Hedrén, J. (red.) (1998), *Kulturarvets natur*. Eslöv: B. Östlings bokförlag Symposion.
- Alzén, A. och Hillström M. (red) (1999), *Kulturarvet, museerna och forskningen: rapport från en konferens 13–14 november 1997*. Stockholm: Riksbankens jubileumsfond.
- Amsterdamfördraget. Artikel 151.
- Andersson, T. (1985), *Evenemang och ekonomi – en analys av Bruce Springsteen-galan, Göteborg den 8–9 juni 1985*. Göteborg: Företagsekonomiska institutionen, Göteborgs universitet. FE-rapport nr 256.
- Andersson, T. (1995), *En metod för att utvärdera stora idrottsevenemang*. Civildepartementet.
- Andersson, Å. E. och Andersson, D. E. (red.) (2000), *Gateways to the global economy*.
- Andersson, Å. E. och Strömquist, U. (1988), *K-samhällets framtid*. Stockholm: Prisma.
- Andersson, Å. E. (1985), *Kreativitet – storstadens framtid*. Stockholm: Prisma.
- Anshelm, J. (red.) (1993), *Modernisering och kulturarv: essäer och uppsatser*. Stockholm: B. Östlings bokförlag Symposion.
- Arnestad, G. (1992), *Same kva det kostar? Om kulturekonomi och kulturforskning*. Sognestad: Vestlandsforskning. Arbeidsdokument 6/92.
- Arnestad, G. (1993), *Kultur og regional utvikling*. Nokre erfaringar frå eit norsk forskningsprogram. Duelund P. (red.), *Kulturens brug eller misbrug*. Stockholm: NordREFO 1993:2.
- Arnestad, G. (red.) (1995), *Kultur – og regional utvikling*. (TANO)
- Aronsson, K.-Å. (1999), *Kultur, Kulturpolitik och Turism*. Working Paper 1999:28. Östersund: ETOUR:s publikationsserie.
- Aronsson, K.-Å. (2000), *Kulturturism – vad är det?* KULT nr 1/2000.
- Arpi, G. och Nyberg, L. (1978), *Turismens lokala och regionala betydelse – undersökningar och undersökningsmetoder*. Forskningsrapporter från Kulturgeografiska institutionen, Uppsala universitet. Nr 58. Uppsala.
- Ashworth, G. J. och Ennen, E. (1996), *Art as Marketing Instrument*. The Development Function of the Groningen Museum, Regional Science Association 36th European Congress, Conference Session C: Territorial Competition in Urban Regions and Urban Marketing.
- Ashworth, G. J. och Ennen, E. (1996), *Cultural investment and the urban economy: assessing the local roles of the new Groningen Museum*. Groningen: University of Groningen (paper).

- Ashworth, G. J. och Howard, P. (red.) (1999), *European heritage, planning and management*. Exeter: Intellect Books.
- Ashworth, G. J. och Larkham, P. J. (eds.) (1994), *Building a New Heritage*. Tourism, Culture and Identity in the New Europe. London, New York: Routledge.
- Ashworth, G. J. och Voogd, H. (1990), *Selling the city*. London: Belhaven.
- Ashworth, G. J. (1991), *Heritage planning: Conservation as the management of urban change*. Groningen, the Netherlands.
- Audley, P. (1983), *Canada's cultural industries: Broadcasting, publishing, records, and film*. Toronto: J. Lorimer, in association with the Canadian Institute for Economic Policy.
- Australian Bureau of Statistics (1995), *Multipliers for culture-related industries: a report to the Cultural Ministers Council*. Statistical Advisory Group by the National Culture and Recreational Statistics Unit, Australian Bureau of Statistics. Canberra: A.G.P.S.
- Barclay, L. A. och York, K. M. (2001), *Space at work*. Exercises in the art of understanding physical indicators of culture. *Journal of management education*, vol. 25, nr 1/01.
- Basset, K. (1993), *Urban cultural strategies and urban regeneration: a case study and critique*. *Environment and Planning A*, 1993, vol. 25, s. 1773–1788.
- Baumol, W. J. och Bowen, W. G. (1966), *Performing Arts – The Economic Dilemma*. New York: The Twentieth Century Fund.
- Behr, V., Gnad, F. och Kunzmann, K. R. (1991), *Kulturwirtschaft in der Stadt Dortmund*. Institut für Raumplanung, Universität Dortmund.
- Benkert, W., Gnad, F., Ebert, R., Kunzmann, K. R., Söndermann, M. och Wiesand, A. J. (1995), *Kultur und Medienwirtschaft in den Regionen Nordrhein-Westfalens*. Düsseldorf: Ministerium für Wirtschaft, Mittelstand und Technologie des Landes Nordrhein-Westfalen.
- Benkert, W., Gnad, F., Kunzmann, K. R., Söndermann, M. och Wiesand, A. J. (1995), *Kulturwirtschaftsbericht 1994/95*. Bericht im Auftrag des Ministeriums Wirtschaft. Düsseldorf, Dortmund: Mittelstand und Technologie des Landes NRW.
- Benkert, W., Gnad, F., Kunzmann, K. R., Söndermann, M. och Wiesand, A. J. (1992), *Kulturwirtschaftsbericht 1991/92*. Bericht im Auftrag des Ministeriums für Wirtschaft. Düsseldorf, Bonn: Mittelstand und Technologie des Landes NRW.
- Bennet, W. J. (1994), *The index of leading cultural indicators*. New York: Simon & Schuster.
- Berg, K. (1999), *Kultur och kulturföretagande som drivkrafter för lokal och regional utveckling och tillväxt*. (PM 1999-06-15). Söderhamn: TjänsteForum.
- Bergslagsgruppen i Norberg (1993), *Har kultursatsningar någon betydelse för en lokal och regional samhällsutveckling?* Slutrapport Etapp 1.
- Bianchini, F. (1993), *Remaking European cities: the role of cultural policies*. Bianchini, F. och Parkinson, M. (red.) *Cultural policy and urban regeneration, The West European experience*. Manchester, New York: Manchester University Press.
- Bianchini, F. (1993), *Culture, conflict and cities: issues and prospects for the 1990s*. Bianchini, F. och Parkinson, M. (red.), *Cultural policy and urban regeneration. The West European experience*, Manchester, New York: Manchester University Press.
- Bianchini, F., Greenhalgh, L. och Landry, J. (1991), *The importance of culture for urban economic development in Great Britain*. Dortmund: Institute for Spatial planning, University of Dortmund.
- Bille Hansen, T. (1993), *Kulturens økonomiske betydning*. Köpenhamn: AKF-förlaget ("State of the art").
- Bille Hansen, T. (1994), *Kan kultur betale sig?* *Kultur i Norden*, 1994:3.



- Bille Hansen, T. (1997), *The willingness-to-pay for the Royal Theatre in Copenhagen as a Public Good*. Journal of Cultural economics, vol. 21.
- Bille Hansen, T. (1995), *Measuring the Value of Culture*. The Journal of Cultural Policy, vol. 1, nr 2.
- Binney, M. och Hanna, M. (1983?), *Preservation Pays. Tourism and the economic benefits of conserving historic buildings*. London: SAVE Britain's Heritage.
- Björkegren, D. (1992), *Kultur och ekonomi*. Stockholm: Carlsson Bokförlag.
- Björkegren, D. (1994), *Behövs kultursubventionering?* Kultur i Norden, 1994:3.
- Björnberg, U. (1977), *Livskvalitet och samhällsplanering*. Översikt över forsknings- och utvecklingsarbete i Sverige. Stockholm: Statens råd för byggnadsforskning.
- Bohlin, M. och Elbe, J. (1993), *Skid-VM i Falun 1993. En utvärdering av effekter på samhälle och näringsliv*. Högskolan i Falun Borlänge. ITR-rapport nr 2.
- Bohlin, M. och Hanefors, M. (1991), *Visitor Profile, Economic, Social and Cultural Impact of Two Musical Festivals in Sweden*. I Première conférence internationale sur la gestion des arts. Acts. Montreal, Canada, Août 1991, s. 79–98.
- Bohlin, M. och Hanefors, M. (1992), *Körstämman i Skinnskatteberg – en studie av samhällsekonomi och lokal identitet*. Institutet för Turism och Reseforskning, Högskolan i Falun Borlänge. ITR-rapport nr 2.
- Bohlin, M. och Ternhag, G. (1990), *Festivalpublik och samhällsekonomi – en studie av Falun Folk Music Festival*. Högskolan i Falun Borlänge. ITR-rapport nr 1.
- Bohlin, M. (1993), *Vasaloppen Tjevasan, Öppetspår, Vasaloppet 1992. En studie av ekonomiska effekter*. Institutet för Turism och Reseforskning, Högskolan i Falun Borlänge. ITR-rapport nr 1.
- Bohlin, M. (1995), *The Development and Profileration of a Crosscountry Ski Race in Sweden and the Event*. Proceedings of the Fourth International Outdoor Recreation and Tourism Trends Symposium and the 1995 National Recreation Resource Planning Conference. University of Minnesota, s. 138–144.
- Bohlin, M. (1995), *Turism i ett regionalekonomiskt perspektiv*. Berger, S. (red), Samhällets geografi, s. 111–128. Nordisk Samhällsgeografisk Tidskrift, Uppsala. Fjärde reviderade upplagan.
- Bohm, P. (1978), *I samhällets intresse?* Stockholm: SNS Förlag.
- Boniface, P. och Fowler, P. (1993), *Heritage and Tourism in "The Global Village"*. London, New York: Routledge.
- Braun, E. (1996), *Strategic Partnerships in Urban Marketing*. Regional Science Association 36th European Congress, Conference Session C: Territorial Competition in Urban Regions and Urban Marketing.
- Braun, E. (1996), *Urban Marketing, Exchange and Value*. Rotterdam: Erasmus University (paper).
- Breidablik, G. (1991), *Lokalkulturen – lim eller loysemiddel*. Ein analyse av kulturforbruk og -etterspurnad i Askvoll, Forde og Årdal. Vestlandsforskning, Rapport nr 21.
- Breton, A. (1993), *Cultural project and economic development*. UNESCO.
- Broofield, V. (1994), *Eurotourism Culture and Countryside*. Eurotourisme Culture et ruralité, Luxembourg: Office des Publications officielles des Communautés européennes. Avebury. Commission européenne. DG.
- Byggforskningsrådet (1991), *Kulturen som livgivare*. Stockholm: Byggforskningsrådet, GS.
- Byggforskningsrådet (1993), *Att bygga på kultur*. Exempel från Jämtland och Härjedalen. Stockholm: Byggforskningsrådet, T 14.
- Bygren, L. O. (1996), *Kultur och hälsa*. Ur Valfärdsprojektet, Andens kraft? Lagerkrantz, R. (red.). Stockholm: Socialdepartementet.
- Böhme, K. m.fl. (red.) (2000), *Property development and Land-Use Planning around the Baltic sea*. Stockholm: Nordregio.

- Campbell, C. K. (1967), *An approach to research in recreational geography*. B. C. Occasional Papers No. 7. Vancouver: Dept of Geography, University of British Columbia.
- Carceles-Breis, G. (1993), *Towards a framework of socio-cultural indicators for the development process*. Paris: UNESCO.
- Carcia Canclini, N. (1995), *Cultural industries and the globalisation of Culture*.
- Cars, G. och Snickars, F. (1994), *Spelet om infrastrukturen*. Stockholm: SNS Förlag.
- Cars, G., Olsson, K. och Snickars, F. (1996), *Kulturmiljö på spel*. Stockholm: Riksantikvarieämbetet.
- Ceccato, V. (2001), *Understanding urban patterns: Qualitative and quantitative approaches*.
- Christiansen, J. (1987), *Kultur som investering*. Århus: Musikhuset Århus.
- Clange, C. m.fl. (red.) (2001), *Culture and development: International perspectives*.
- Claxton, M. (1994), *Culture and development a study*. Paris: UNESCO.
- Coccosis, H. och Nijkamp, P. (eds.) (1995), *Planning for Our Cultural Heritage*. Aldershot, Brookfield USA, Hong Kong, Singapore, Sydney: Avebury. Comparative Urban Research.
- Corner, C. och Harvey, S. (eds.) (1991), *Enterprise and heritage: crosscurrents of national culture*. London, New York: Routledge.
- Crosby, T. (1970), *The Necessary Monument*. London: Studio Vista.
- Cuadrado-Roura, J. R. och Rubalcaba, L. (1994), *Urban Hierarchies and Territorial Competition in Europe: Exploring the role of fairs and exhibitions*. 34th European Congress of the Regional Science Association, Groningen, Netherlands. Culture Division, Toronto Metro Parks and Culture Department (1995), *Economic Impact of Culture*. Toronto: The Municipality of Metropolitan Toronto.
- De Ruijter, A. och Van Vucht, T. L. (1995), *Cultural dynamics in development processes*. UNESCO.
- Dedekam, A. (1992), *Kulturøkonomi och økonomikultur*. Duelund, P. (red.) Kulturens spaendetroje. Köpenhamn: Akademisk forlag. NordREFO 1992:1.
- Dore, R. och Whittaker, H. (red.) (2001), *Social evolution, economic development and Culture*.
- Duelund, P. (1992), *Kulturens spaendetroje – indledning*. Duelund, P. (red.) Kulturens spaendetroje. Köpenhamn: Akademisk forlag. NordREFO 1992:1.
- Duelund, P. (1993), *Kulturelt demokrati eller kulturens misbrug*. Duelund, P. (red.) Kulturens brug eller misbrug. Stockholm: NordREFO 1993:2.
- Duelund, P. (red.) (1992), *Kulturens spendetroje*. Köpenhamn: Akademisk forlag, NordREFO 1992:1.
- Duelund, P. (red.) (1993), *Kulturens brug eller misbrug*. Stockholm: NordREFO 1993:2.
- Dwyer, L. (1996), *A Framework for Assessing the Economic Significance of Cruise Tourism*. Paper presented at the 27th Annual Conference of the Travel and Tourism Research Association, Las Vegas, June 16–19, 1996.
- Ebert, R. och Gnad, F. (1993), *Themenfeldstudie „Freizeit und Kultur“*, Dortmund: Universität Dortmund. Institut für Raumplanung. Arbeitspapier 119.
- Ebert, R. (1989), „Nordstadt-Bilder“, die Zukunft eines Stadtteils zeigt sich in seinen möglichen Bildern – zur Konzeption des Projekts „Nordstadt-Bilder“. Nordstadt-Bilder: Stadterneufung und künstlerische Medien. Essen, 398–409.
- Ebert, R. (1994), *Modernisierung braucht Kultur*. Anmerkungen zu vielfältigen Aspekten einer heute populären Strategie. Initiativkreis Emscheregion, Internationale Bauausstellung IBA – von Unten. Essen, 85–90.
- Ebert, R., Gnad F. och Kunzmann K. R. (1994), *Creative City*. A research approach. Dortmund: Büro Stadtart.

- Ebert, R., Gnad, F. och Kunzmann, K. R. (1992), *Parrerschaften für die Kultur: Chancen und Gefahren für die Stadt*. Dortmund: Dortmunder Beiträge zur Raumplanung. Band 57.
- Ekman, A.-K. (1986), *Kulturbestämda framtidsbilder*. Om livsformer i sju kommuner. Stockholm: Liber.
- Ekman, A.-K. (1991), *Community survival and Campaign*. Stockholm: Stockholm University.
- Ekman, A.-K. (red.) (1996), *Bortom bruksandan. Föreställningar om kultur, historia och utveckling i Bergslagen*. Stockholm: Fritzes, SIR.
- Entrikin, J. N. (1991), *The betweenness of place: towards a geography of modernity*. Basingstoke: Macmillan Education.
- ESDP (1999), *Det regionala utvecklingsperspektivet inom Europeiska unionen*. EU-publikationen.
- Europeiska kommissionen (1999), *Kulturen, en tillgång för regionerna*. Luxemburg: Byrån för Europeiska gemenskapernas officiella publikationer.
- Evans, G. (2001), *Cultural planning – an urban renaissance*. London: Routledge.
- Eyford, G. A. (1990), *The cultural dimension of learning*. International Review of Education, vol. 36.
- Faulkner, B. och Raybould, M. (1995), *Monitoring Visitor Expenditure Associated With Attendance at Sporting Events: An Experimental Assessment of the Diary and Recall Methods*. Festival Management & Event Tourism – An International Journal, vol. 3, nr 2, s. 72–73.
- Festervoll, Å. V. (red.) (1994), *Moderne tradisjoner – Kultursatsing i kommune – Norge*. Kommuneförlaget.
- Finansdepartementet (1994), *Varför kulturstöd? – Ekonomisk teori och svensk verklighet*. Stockholm: Ds 1994:16.
- Fladmark, J. M. (red.) (2000), *Heritage and museums: Shaping national identity*.
- Flognfeldt, T. Jr. (1993), *Virkemidler for stedsutvikling i reiselivet*. Hovedrapport. NORAS-prosjektet Stedsutvikling for reiselivet. Arbeidsnotat nr 2/93. Lillehammer: Oppland Distriktshøgskole.
- Forslund, U. och Karlsson, C. (1991), *Infrastrukturens regionala effekter*. Stockholm: Allmänna förlaget. ERU, Industridepartementet Ds 1991:55.
- Francesca, B. och Nijkamp, P. (1996), *Cultural Heritage and Urban revitalization: A Meta-Analytic Approach to Urban Sustainability*. Amsterdam: Free University (paper).
- Friberg, G. (red.) (1993), *Kulturarvet i antikvarisk teori och praktik*.
- Friedrichs, J. (1994), *Cologne – A Creative City*, Dortmund: Stadtart.
- Garrod, G. (1999), *Economic valuation of the environment: Methods and case studies*.
- Gartner, W. (1996), *Tourism Development: Principles, Processes, and Policies*. New York: Van Nostrand Reinhold.
- Gehl, I. (1971), *Bo-miljø*. SBI-rapport. København.
- Gidlund, J.-E. m.fl. (1988), *Periferins renässans. Lokala framtider och Sveriges omvandling*. Slutrapport från projektet ”Kommunerna och framtiden”. Stockholm: Institutet för framtidsstudier.
- Ginsburgh, V. A. och Menger, P.-M. (red.) (1989), *Economics of the arts*. Oxford.
- Glasson, J., Godrey, K., van der Berg, J. och Absalam, H. (1995), *Towards Visitor Impact Management*. Aldershot, Brookfield USA, Hong Kong, Singapore, Sydney: Avebury.
- Gnad, F. (1994), *Musik, Wirtschaft und Stadtentwicklung*. Dortmund: Dortmunder Beiträge zur Raumplanung. Band 64.
- Gold, J. R. och Ward, S. V. (1994), *Place Promotion: The Use of Publicity and Marketing to Sell Towns and Regions*. New York: John Wiley & Sons Inc.
- Gouiedo, L. (1986), *Framework indicators: Instruments for cultural policy and planning*.

- Graham, B. (2000), *A geography of heritage: Power, culture and economy*.
- Grayson, L. och Young, K. (1994), *Quality of life in cities: an overview and guide to the literature*. London: British Library in association with London Research Centre.
- Gren, I.-M. och Söderqvist, T. (1996), *Våtmarker – en underskattad ekonomisk resurs?* Ekonomisk Debatt, vol. 24, nr 1, s. 7–18.
- Grundberg, J. (2000), *Kulturarvsförvaltningens samhällsuppdrag*. Stockholm.
- Grundberg, J. (2001), *Arkeologi och turism i Skottland – intryck från en studieresa*. ETOUR:s publikationsserie, WP 2001:2. Östersund.
- Grundberg, J. (2001), *Kulturmiljövård och turism i Danmark, Skottland och Sverige; en jämförelse*. I projektet ”Kulturturismens arkeologiska attraktioner”. ETOUR:s publikationsserie, WP 2001:1. Östersund.
- Grönlund, J. och Forssman, P. (2001), *Framtidsprogrammet – strategier för tillväxt i den svenska rese- och turistindustrin*. Stockholm: Framtidsgruppen.
- Gustafsson, L. (1995), *Den förtrollade zonen*. Leken som möjlighet och fara under Medeltidsveckan i Visby. Kulturella Perspektiv nr 2/95.
- Hall, C. M. (1992), *Hallmark Tourist Events. Impacts, Management & Planning*. London: Belhaven Press.
- Hall, C. M. (1993), *Hallmark Tourist Events: Impacts, Management and Planning*. New York: John Wiley & Sons Inc.
- Hall, D. R. (1993), *Tourism and Economic Development in Eastern Europe and the Soviet Union*. New York: John Wiley & Sons Inc.
- Halperin, R. (1994), *Cultural economics: past and present*. Austin, Texas: University of Texas Press.
- Hannerz, U., Liljeström, R. och Löfgren, R. (1982), *Kultur och medvetande*. Akademitlitteratur.
- Hansen, C. Y. (1992), *Kommunale kulturudgifter og industriel udvikling*.  
Duelund, P. (red.) *Kulturens spaendetrøje*. Köpenhamn: Akademisk forlag, NordREFO 1992:1.
- Harlan, J. R. (1995), *The living fields: Our agricultural heritage*.
- Hausman, J. A. (red.) (1993), *Contingent Valuation: A critical Assesment*. Amsterdam.
- Healey, P., Cameron, S., Davoudi, S., Graham, S. och Madani-Pour, A. (red.) (1995), *Managing series. The new urban context*. Chichester: John Wiley and Sons.
- Hedman, S. D. (1999), *Samisk kulturturism 1. Båtsuoj – exempel på skogssamisk kulturturism*. ETOUR:s publikationsserie, WP1999:12. Östersund.
- Heinze, T. (1995), *Kultur und Wirtschaft*. Opladen: Westdeutscher Verlag.
- Hendon, W. och Douglas, G. (red.) (1984), *Economics of Cultural Industries*.  
Akran: Association for Cultural Economics.
- Hendon, W. och Shanahan, J. (red.) (1983), *Economics of Cultural Decisions*.  
Cambridge, Massachusetts: Abt Books.
- Hendon, W., Shanahan, J. och MacDonald, A. (1980), *Economic Policy for the Arts*.  
Cambridge, Massachusetts: Abt Books.
- Henriksson, J. (1988), *Kulturkraft. Kultur och regional utveckling*. Länsstyrelsen i Norrbottens län. Rapport nr 3.
- Herbert, D., Prentice, R. och Thomas, C. (1989), *Heritage Sites: Strategies for Marketing and Development*. London: Avebury.
- Hewison, R. (1987), *The heritage industry: Britain in a climate of decline*. London: Methuen.
- Hutter, M. & Rizzo, I. (red.) (1993), *Economics perspectives and cultural heritage*.  
London, 1997.
- Hägerstrand, T. (1953), *Innovationsförloppet ur korologisk synpunkt*. Meddelanden, Avhandlingar XXV. Lund: Lunds universitets geografiska institution.

- Hägerstrand, T. (1957), *Migration and area: survey of a sample of Swedish migration fields and hypothetical considerations on their genesis*. Lund Studies in Geography, Series B, Human Geography, vol. 13, s. 27–158.
- Hövik, S. (1991), *Kultursektoren i lokalsamfundet. Ein analyse av strukkturtrekk og makttillhöve i Årdal, Askvoll och Förde*. Vestlandsforskning, Arbeidsdokument 1/91.
- Internationale Bauausstellung Emscher Park (IBA) *Katalog zum Stand der Projekte Frühjahr 1993*. Gelsenkirchen: EBA Emscher Park.
- Irjala, A. och Eikås, M. (1996), *Stare Culture and Decentralisation*. Publications of the Arts Council of Finland, Helsinki, Nr 19, och Report of the Western Norway Research Institute, Sogndal, Nr 11.
- Jamison, W. (1998), *Cultural heritage tourism planning and development: Defining the field and its challenges*. APT Bulletin vol. 29 nr 3/4.
- Jansson, H. (1993), *Kulturmätarprojektet. Om utvärdering*. Stockholm: Landstingsförbundet, delrapport 2.
- Johannisson, B. och Gustafsson, B.-Å. (1984), *Småföretagande på småort – nätverksstrategier i informationssamhället*. Växjö.
- Johannisson, B. och Lindmark, L. (red.) (1996), *Företag, företagare, företagsamhet*. Lund.
- Johannisson, B. (2000), *Humankapital och socialt kapital som kraftkällor vid regional utveckling*. I SOU 2000:36, Regionalpolitiska utredningen 13/15.
- Johannisson, B. (red.) (1992), *Kultur och samhälle: studier i förnyelse*. Växjö: Högskolan i Växjö.
- Johansson, B. (1993), *Ekonomisk dynamik i Europa*. Malmö: Liber-Hermods.
- Johansson, B. (1996), *The cultural environment as a resource in a sustainable urban culture*. I FRN-rapport 1996:2.
- Jokkmokks kommun m.fl. (1993), *Projekt Jokkmokk – kulturellt centrum i norr*. Jokkmokks kommun m.fl. 1993-04-07.
- Justitiedepartementet (1974), *Livskvalitet – människans levnadsvillkor i ett framtidsperspektiv*. Föredrag och diskussioner från ett symposium arrangerat av Sekretariatet för framtidsstudier, Stadsrådsberedningen. Justitiedepartementet 1974:9.
- Karlsson, S.-F. (1994), *Natur och kultur som turistiska produkter: en början till en sociologisk analys*. Karlstad: Högskolan i Karlstad.
- Kearns, G. och Philo, C. (red.) (1993), *Selling places: the city as cultural capital, past and present*. Oxford (England), New York: Pergamon Press.
- Keekok, L. (2000), *The Taj Mahal and the spider's web*. Fox W. (red.) Ethics and the built environment.
- Kelly, A. (1989), *Cultural policy in Ireland*. UNESCO.
- Khakee, A. och Towse, R. (red.) (1992), *Cultural economics*. Umeå: International Conference on Cultural Economics, 1990. Berlin: Springer.
- Khakee, A. (1985), *Nationalekonomi och kultur*. Ekonomisk debatt, 1985:8.
- Khakee, A. (1987), *A Comparative Study of Public Decision-making and Municipal Arts Expenditure in Sweden*. Österreichische Zeitschrift für Politikwissenschaft Schwerpunktthema: Kulturpolitik. 1987/1.
- Khakee, A. (1989), *Economics and the arts*. Umeå: CERUM, Arbetsrapport 1989:15.
- Khakee, A. (1994), *Kulturen i ett ekonomiskt perspektiv*. Kultur i Norden 1994:3.
- Khakee, A. (1994), *Kulturens roll i regional utveckling*. Kultur i Norden 1994:3.
- Khakee, A. (1994), *Nationalekonomi och kultur*. Kultur i Norden 1994:3.
- Khakee, A. och Lidström, B. (1995), "Näringslivet och kultursponsring". Kulturpolitisk Tidskrift, nr 3, s. 4–23.
- Klaric, Z. och Teannaki, T. (2001), *Sustainability vs. development – a case of Miyajima*. Japan: Institute for Tourism. Zagreb, Croatia: Turizam. ISSN: 0494-2639.

- Klausen, A. M. (1978), *Konstsociologi – Om konstens ställning i samhället hos oss och i andra kulturer*. Lund.
- Kleberg, C. J. (1993), *Culture in social planning: How to realize the cultural dimension of development in planning our societies*.
- Knutsson, K. E. (1998), *Culture and human capital*. Kommunförbundet, Svenska (1994), Kultur och ekonomi – en genomgång av aktuell nordisk litteratur. Kultur och fritid.
- Koncz, G. och Illes, I. (1991), *Cultural parameters in development plans and project design*.
- Konsola, D. (red.) (1993), *Culture Environment and Regional Development*. Athens: Regional Development Institute. Contributions to the 6th Workshop of the Joint Program on Regional Science Studies in Southern Europe. Nauplion-Greece, May 1992.
- Kovac, B. (2001), *Rethinking postmodern culture in small states: The role of cultural heritage and economic development*. Informatologin vol. 34, nr 1/2.
- Krumbein, W. E. m.fl. (red.) (1994), *Durability and Change*. The Science, Responsibility, and Cost of Sustaining Cultural Heritage. Chichester, New York, Brisbane, Toronto, Singapore: John Wiley & Sons.
- Kulturdepartementet (1996), *Kulturen, Sverige och EU*. Stockholm.
- Kulturdepartementet (1998), *Kultur för regional tillväxt*. Stockholm.
- Kunzmann, K., R., Lang, M. och Theisen, R. (1993), *Pittsburgh – Eine Erfolgsgeschichte?* Dortmund: Dortmunder Beiträge zur Raumplanung. Band 65.
- Lag om kulturminnen m.m. SFS (1988:950).
- Landstingsförbundet (1991), *Offensiv regional kulturpolitik*. Stockholm: Landstingsförbundet.
- Landstingsförbundet (1994), *Från vision till verksamhet*. En metod- och idébok om utvärdering av regional kulturpolitik. Stockholm: Landstingsförbundet. (Kultur- mätaprojektet.)
- Landström, H. (1999), *Entreprenörskapets rötter*. Lund.
- Langsted, J. (1990), *Kulturøkonomi – en brittisk och en tysk undersøgelse*. Århus: Det Humanistiske Fakultet.
- Langsted, J. (1992), *Kulturøkonomi – hvad kan det bruges til?* Duelund, P. (red.), Kulturens spaendetrøje. Köpenhamn: Akademisk forlag, NordREFO 1992:1.
- Langsted, J. (red.) (1990), *Strategies. Studies in Modern Cultural Policy*. Århus: Aarhus University Press.
- Larsson, J. (1994), *Hemmet vi ärvde. Om folkhemmet, identiteten och den gemensamma framtiden*. Stockholm: Arena, Institutet för framtidsstudier.
- Lemne, M. och Lindroth, C. (1994), *Ett vidgat kulturdeltagande. Varför kultur- stöd? Ekonomisk teori och svensk verklighet*. Stockholm: Finansdepartementet, Ds 1994:16.
- Lewis, J. (1990), *Art, Culture and Enterprise*. The politics of art and the cultural industries. London, New York: Routledge.
- Lindeborg, L. (1991), *Kultur som lokaliseringsfaktor*. ERU-rapport, Industri- departementet, Ds 1991:22.
- Lindeborg, L. (1991), *Kulturens betydelse – exemplet Tyskland*. Stockholm: ERU.
- Lindeborg, L. (1993), *Kultur och regional utveckling*. Nutek (1993), Tretton aspekter på regional utveckling. Stockholm: Nutek, B 1993:11.
- Lindeborg, L. (1994), *Kultur som utvecklingsfaktor*. Kultur i Norden, 1994:3.
- Lindeborg, L. (1995), *Regionalt samarbete i Europa – med tyska erfarenheter*. Stockholm: Fritzes. ERU Rapport 87.
- Lundberg, K. och Viirman, A. (1996), *Kommunal kulturpolitik i utveckling?* Svensson, A. och Lundberg, K. (red.) (1996), Kultur som resurs. Om den lokala kulturpolitikens möjligheter. Stockholm: Kommentus förlag.

- Lynch, K. (1964), *The image of the city*. Cambridge, Mass.: M.I.T. Press.
- Magnus, B. och Morger, K. (1994), *Kön och kulturarv*. "Studier till Kulturmiljöprogram för Sverige". Stockholm: Riksantikvarieämbetet.
- Malmberg, T. och Bohlin, M. (1996), *Svenska Rallyts ekonomiska betydelse för Borlänge och Falu kommuner*. Svenska Rallyt 1996. ITR-arbetsrapport, Institutet för Turism & Reseforskning, Högskolan Dalarna.
- Mckee D., Wall, M. och Luther, V. (1997), *Community culture and marketing strategy as sources of economic development competitive advantage: A study among rural US communities*. Journal of macromarketing vol. 717, nr 1.
- Miljöbalken/SFS nr: 1998:808 – *Miljöbalkens mål och tillämpningsområde*. Miljöpropositionen. *Svenska miljömål* – 1997/98:145, 1998/99: MJU06, rskr. 1998/99:183.
- Milman, A. och Pizam, A. (1995), *The Role of awareness and Familiarity with a Destination: The Central Florida Case*. Journal of Travel research, Winter 1995, Vol. 33, s. 21–27.
- Mitchell, R. (1993), *European cultural policies in transition: Trends and problems in financing the arts and culture in the Europe of the 1990's*.
- Mohr, E. och Schmidt J. (1996), *Aspects of Economic Valuation of Cultural Heritage*. St. Gallen: University of St. Gallen (paper).
- Montanari, A. och Williams, A. M. (red.) (1995), *European Tourism: Regions, Spaces and Restructuring*. New York: John Wiley & Sons Inc.
- Moring, T. (1989), *Kulturbestämda regioner – finns dom? Spatials variabler och analytiska koncept*. Kultur och medier i regional utveckling. Köpenhamn: Akademisk forlag. NordREFO, 1989:2.
- Myerscongh, J. (1994), *European Cities of Culture and Cultural Months*. Full Report: Unabridged version. Network of Cultural Cities of Europe.
- Månsson, S. (1993), *Kulturindikatorer i Norden: En studie i en komparativ kulturstatistik*. Köpenhamn: Nordisk statistisk sekretariat.
- Naturvårdsverket och Riksantikvarieämbetet (1999), *Miljöprofil på EU:s strukturfondsprogram*. Stockholm.
- Naturvårdsverket (2001), *Miljöprofil på de regionala tillväxtavtalen*. Remissupplaga. Stockholm.
- Naturvårdsverket (2001), *Bredda perspektiven. Miljöintegration i tillväxtarbetet*. Rapport 5163. Stockholm.
- Neill, W. J. V., Fitzsimons, D. S., och Murtagh, B. (1995), *Reimagining the pariah city: urban development in Belfast and Detroit*. Aldershot: Avebury.
- Nilsson, S. (1999), *Kulturens vägar*. Malmö: Polyvalent.
- Nordberg, J. och Nylöf, G. (1994), *Kulturbarometern, perioden juli 1991–juni 1993*, Stockholm: Statens kulturråd.
- Nordberg, J. och Nylöf, G. (1995), *Kulturbarometern i detalj. Tema: Konst, museer och utställningar*. Stockholm: Statens kulturråd.
- Nordiska ministerrådet (1989), *Nordiska ämbetsmannakommittén för regionalpolitik*. Köpenhamn: Kultur og lokal udvikling.
- Norrbottnens läns landsting (1993), *Kultur för Norrbotten*. Förslag till kulturpolitiskt program för Norrbottens läns landsting.
- Nutek (1996), *Regeringens uppdrag att sammanställa ett underlag för regionalt utvecklingsarbete m.m.* Nutek, Enheten för regional näringslivsutveckling, 1996-05-03.
- Nutek (1997), *Regioner på väg mot år 2015*. Stockholm: Nutek, R 1997:10.
- Nylöf, G. och Svensson, A. (1995), *Kultur som resurs i samhällsutvecklingen*. PM 1994-11-23/rev. 1995-06-20.
- Nylöf, G. (1996), *Kultur som resurs i samhällsutvecklingen*. Svensson, A. och Lundberg, K. (red.). Kultur som resurs. Om den lokala kulturpolitikens möjligheter. Stockholm: Kommentus förlag.

- Nyström, L. (1999), Stadsmiljörådets nyhetsblad Urban, nr 23/99.
- Nyström, L. (red.) (1999), *City and Culture, cultural processes and urban sustainability*. In cooperation with Colin Fudge. Karlskrona: The Swedish Urban Environment Council [Stadsmiljörådet]: Boverket.
- Ohlsson, S. (1995), *Upphovsrätten och databilden*. Kulturrådet 4/95. Stockholm.
- Olsson, K. (1994), *Bevara – förnya: En studie av den kommunala planeringsprocessen avseende bevarande eller förnyelse av kulturhistorisk bebyggelse*. Examensarbete KTH.
- Olsson, K. (1996), *Kulturmiljö i centrum*. KTH.
- Olsson, K. (1997), *Kultur som strategi i lokalt och regionalt utvecklingsarbete*. NUTEK 1997:25.
- Olsson, K. (1999), *Cultural Built Heritage as a Strategy – the role of heritage planning in economic development strategies*. Ur Nyström, L. (1999), *City and Culture*. Boverket, Karlskrona.
- Oppermann, M. (1995), *A Model of Travel Itineraries*. Journal of Travel research, Spring 1995, Vol. 33, s. 57–61.
- Oscarsson, G. (red.) (1989), *Kultur och medier i regional utveckling*. Nord REFO 1989:2.
- Paasi, A. (1989), *Kultur, region och regional utveckling*. Kultur och medier i regional utveckling. Köpenhamn: Akademisk forlag. NordREFO, 1989:2.
- Paju, M. (2001), *Kulturmiljön och de regionala tillväxtavtalen*. Umeå: CERUM, working paper (i tryck).
- Papadopoulos, N. och Heslop, L. A. (red.) (1993), *Product-country images: impact and role in international marketing*. New York: International Business Press.
- Papakonstantinidis, L. A. (1993), *Rural Tourism: A Station Towards the Local Development*. Athens: Agricultural Bank of Greece S. A.
- Peet, R. (2000), *Culture, imaginary, and rationality in regional economic development*. Environment and planning, vol. 32, nr 7.
- Persson, I. och Westerlind, A. M. (2000), *Kultur i grunden*.
- Persson, K. (1992), *Kultur som attraktionsfaktor. En studie av Gerlesborgskolans attraktionskraft och lokala effekter*. Göteborg: Kulturgeografiska institutionen, Göteborgs universitet. Occasional papers 1992:3.
- Pettersson, R. (2001), *Sami Tourism – Supply and Demand*. Two Essays on Indigenous Peoples and Tourism. Östersund: ETOUR. V 2001:8.
- Pevsner, N. (1976), *The future of the past*. Fawcett, J. (red.) Attitudes to conservation 1174–1974. London: Thames & Hudson, cop.
- Pickard, R. (red.) (2001), *Conservation of the European built heritage series*. London.
- Prentice, R. (1993), *Tourism and Heritage Attractions*. London, New York: Routledge.
- Pruth, M. (1995), *En regional i-o analys för Göteborg – en turistmultiplikator*. Evenemang – Affärsmöjlighet och imageskapare (1996). Dokumentation. Institutet för hotell-, restaurang- och turismforskning. Handelshögskolan, Göteborgs universitet, s. 172–186.
- Putnam, R. D. (1997), *Den fungerande demokratin*. Medborgarandans rötter i Italien. Stockholm.
- Putnam, R. D. (2000), *Bowling alone: the collapse and revival of American community*. New York.
- Puu, T. (1988), *On the unity of arts, crafts and sciences*. Umeå: CERUM 1988:14.
- Puu, T. (1992), *Topics in the Economics of Culture*. A Safari, and On Progress and Perception in the Arts and Sciences. Umeå.
- Redmond, C. R. och Palmer, N. E. (red.) (1999), *Cultural heritage statuses*. Regeringens proposition 1987/88:104, *Om kulturmiljövård*. Stockholm. 1988.
- Regeringens proposition 1996/97:3, *Kulturpolitik*. Stockholm. 1996.



- Regeringens proposition 1997/98:62, *Regional tillväxt för arbete och välfärd*. Stockholm. 1998.
- Regeringens proposition 1998/99:114, *Kulturarv – kulturmiljöer och kulturföremål*. Stockholm. 1999.
- Regeringens proposition 2001/02:4, *En politik för tillväxt och livskraft i hela landet*. Stockholm. 2001.
- Relph, E. (1976), *Place and placelessness*. London: Pion.
- Richards, G. (red.) (1996), *Travel and Recreation Cultural Tourism in Europe*. CAB International Publication.
- Riksantikvarieämbetet (1989), *Kulturminneslagen*. Stockholm.
- Riksantikvarieämbetet (1995), *Kulturhistoriskt värde? Kulturmiljövård 1995*. Stockholm.
- Riksantikvarieämbetet (1995), *Sammanfattande bedömning av hur kulturarvaspekterna tillvaratagits i de regionala tillväxtavtalen*. Rapport. Stockholm 1999-05-19.
- Riksantikvarieämbetet (1996), *EU-stöd och kulturarv*. Stockholm.
- Riksantikvarieämbetet (1999), *Kulturarvet och miljön*. Rapport. Stockholm.
- Riksantikvarieämbetet (1999), *Redovisning av möjligheter respektive hinder med de regionala tillväxtavtalen*. Rapport. Stockholm 1999-04-13.
- Riksantikvarieämbetet (1999), *Sammanfattande bedömning av hur kulturarvaspekterna tillvaratas i förslagen till regionala tillväxtavtal*. Rapport. Stockholm 1999-05-19.
- Riksantikvarieämbetet (1999), *Strukturfonder och kulturarvsprojekt*. Stockholm.
- Riksantikvarieämbetet (1999), *Sysselsättningsinsatser inom kulturmiljöområdet från arbetsmarknads- och kulturmiljösynpunkt*. Rapport. Stockholm.
- Riksantikvarieämbetet (2000), *Enkätssammanställning angående kulturmiljösektorns erfarenheter från arbetet med regionala tillväxtavtal*. Rapport. Stockholm 2000-11-20.
- Riksantikvarieämbetet (2000), *Rapport rörande engagemanget i de regionala tillväxtavtalen*. Rapport. Stockholm 2000-09-26.
- Riksantikvarieämbetet (2000), *Årsredovisning*.
- Romfördragets artikel 128.
- Ross, M. (1991), *Planning and the Heritage – Policy and Procedures*. London, New York, Tokyo, Melbourne, Madras: E. & F. N. Spon.
- Rubalcuba, L. (1994), *Fairs and exhibitions in the European economy*. (eurostat).
- Rubenowitz, S. och Rubenowitz, U. (1990), *Kultur som attraktion – vilken roll spelar kulturen för valet av bostadsort*. Stockholm: ERU, Rapport 65.
- Ruth, T. (red.) (1997), *Cultural Economics: The arts, the heritage, and the media industries*.
- Rümmelein, C. C. (1996), *Kultur som resurs för svensk turism: problem och möjligheter för produktutveckling och marknadsföring av kulturturism i Sverige*. Karlstad: Högskolan i Karlstad.
- Saez, G. (1991), *Culture, économie et développement local en France*. Dortmund: Institut für Raumplanung, Universität Dortmund.
- Sandin, B. (red) (1993), *Från Toronto till Moskva: kulturpolitik i åtta länder*. Stockholm: B. Östlings bokförlag, Symposium.
- Savageau, D. och Boyer, R. (1993), *Places rated almanac: your guide to finding the best places to live in North America*. New York: Prentice Hall Travel.
- Schubert, U. (1996), *The Preservation of Historical Stone Monuments in the Maze of Complex Urban Development Policy*. Wien: Wirtschaftsuniversität (paper).
- Seamon, D. (1979), *A Geography of the lifeworld*. London: Relph Edward The Phenomenology Foundations of Geography. Discussion paper no. 21, 1976.
- Singer, M. (2000), *Culture works: Cultural resources as economic development tools*. Public management, vol. 82, nr 8.
- Skoog, B. (1983), *Immigrants and cultural development in European towns*. Strasbourg: Council for Cultural Co-operation.

- Smyth, F. I. (1994), *Marketing the city: the role of flagship developments in urban regeneration*. London, New York: E. & F. N. Spon.
- Snickars, F., Cars, G., Olsson, K., Kunzmann, K., Ebert, R. och Gnad, F. (1995), *Culture, jobs and regional development*. Stockholm: Tekniska högskolan. Projektbeskrivning.
- SOU 1973:27, *Sanering III*.
- SOU 1994: 51, *Minne och bildning*.
- SOU 1994:9, *Kulturutredningen. Förnyelse och kontinuitet – om konst och kultur i framtiden* (flera författare).
- SOU 1995:128, *Kulturegendomar och kulturföremål: Delbetänkande av Kulturarvsutredningen*. Stockholm: Fritzes, 1995.
- SOU 1995:27, *Regionberedningen. Regional framtid*. Regionberedningens slutbetänkande. Stockholm: Fritzes, 1995.
- SOU 1995:84, *Kulturutredningen Kulturpolitikens inriktning*. Kulturutredningens slutbetänkande. Stockholm: Fritzes, 1995.
- SOU 1996:110, *Inför ett svenskt kulturnät. IT och framtiden inom kulturområdet*. Stockholm: Fritzes, 1996.
- SOU 1996:128, *Skyddet av kulturmiljön: en översyn av kulturminneslagens bestämmelser om byggnader och kulturmiljöer, prästgårdar, kyrkstäder och ortnamn*. Slutbetänkande av Kulturarvsutredningen. Stockholm: Fritzes, 1996.
- Spilling, O. R. och van der Ros, J. (1988), *Kultur og regional utvikling*. Östlandsforskning. Rapport 13:1988.
- Spilling, O. R. (1991), *Kulturstrategier i lokal utvikling*. Tidskrift för samfundsforskning 1991:6, s. 467–500.
- Statens kulturråd (1984), *Kultur i boendemiljö – Rapport från ett utvecklingsprojekt*. Rapport från Kulturrådet 1984:4.
- Statens kulturråd (1993), *Drivfjäder – eller fjäder i hatten? Länsstyrelsernas utvecklingsbidrag till kultur*. Rapport 1993:4.
- Statens kulturråd (1993), *Råd att ha eller råd att vara utan*. En studie i kulturens plats i den kommunala omstöpningen. Rapport 1993:3.
- Statens kulturråd (1995), *Kulturen i IT-världen*. Kulturrådet 4/95.
- Statens planverk (1978), *Den fysiska riksplaneringens planeringsskede*. Planverkskriften. Statens planverk, Rapport 44.
- Statistiska centralbyrån (1994), *Kulturstatistik 1985–1992*. Örebro: SCB Förlag.
- Stevrin, P. och Uhlin, Å. (1995), *Utvärdering av Kreativitetscentrum i Ronneby*. Högskolan i Karlskrona/Ronneby.
- Stjernström, O. (1998), *Flytta nära, långt bort: de sociala nätverkens betydelse för val av bostadsort*. Umeå.
- Stouffer, S. A. (1996), *Intervening Opportunities: A theory Relating Mobility and Distance*. American Sociological Review, vol. 5, 1940, Nr 6, s. 846–849. Umeå: Svenska musikfestivaler, katalog.
- Strauss, C. H. och Lord, B. E. (2001), *Economic impacts of a heritage tourism system*. Journal of Retailing and Consumer Services, Vol. 8, Issue 4, 2001, p. 199–204.
- Svenska Kommunförbundet (1978), *Kommunerna och kulturen*.
- Svenska Kommunförbundet (1988), *Kultur, politik och planering*. En idéskrift från Svenska kommunförbundet.
- Svenska Kommunförbundet (1996), *Kultur som resurs i samhällsplaneringen*.
- Svensson, A. och Lundberg, K. (red.) (1996), *Kultur som resurs*. Om den lokala kulturpolitikens möjligheter. Stockholm: Kommentus förlag.
- Svensson, A. (1994), *Kultur och ekonomi*. En genomgång av aktuell nordisk litteratur. Stockholm: Svenska kommunförbundet, Kultur och fritid.
- Svensson, R. och Adolfsson, G. (1995), *Kulturen som drivkraft – Konkreta effekter av nio större kultursatsningar i en region*. Heidruns förlag.

- Sveriges Rese- och Turistråd AB. *Regionala Tillväxtavtal 2000–2002: Business Support/Turism*.
- Syme, G., Shaw, B., Fenton, M. och Mueller, W. (1989), *The Planning and Evaluation of Hallmark Events*. London: Avebury.
- Söderberg, G. och Kullberg, G. (1995), *Kultur som utvecklingsfaktor – Kultursatsningar och regionala effekter i Sverige – en översikt av kunskapsläget*. Stockholm: Nutek, rapport 1994:27.
- Söderlind, J. (1997), *Konstnärerna – stadens nomader och nybyggare: en studie om arbetslokaler för kulturföretagare med utgångspunkt från Järla industriområde i Nacka. Förstudie inom projektet ”Kultur, arbete och regional utveckling”*. Stockholm: KTH.
- Söderlind, J. (1998), *Stadens renässans: Från särsamhälle till samhälle*. Om närhetsprincipen i stadsplaneringen. Stockholm: SNS (Studieförbundet näringsliv och samhälle).
- Söderlind, J. (red.) (1990), *Bakom arbetets fasader: Arkitektur för industriell förnyelse*. Stockholm: SNS (Studieförbundet näringsliv och samhälle).
- The Planning Exchange (1992), *Tourism, economic development & the environment*. Glasgow: The Planning Exchange.
- The Planning Exchange (1992), *Valuing the environment: making it work local economic development*. Glasgow: The Planning Exchange.
- Thorsby, C. D. och Withers, G. A. (1983), *Measuring the Demand for the Arts as a Public Good: Theory and Empirical Results*. Hendon, W. och Shanahan, J. (red.) *Economics of Cultural Decisions*. Cambridge, Massachusetts: Abt Books.
- Thorsby, D. (1994), *Linking culture and developments models*.
- Thorsby, D. (1999), *Cultural capital*. *Journal of Cultural economics*, vol. 23.
- Thunberg, A.-M., Nowak, K. m.fl. (1978), *Samverkansspiralen. Människan i informations- och kommunikationssamhället*. Stockholm.
- Turistdelegationen (1995), *Turismens begreppsnyckel*.
- Turner, R. K., Pearce, D. och Bateman, I. (1994), *Environmental Economics*. New York, London, Toronto, Sydney, Tokyo, Singapore: Harvester Wheatsheaf.
- Törnqvist, G. (1993), *Sverige i nätverkens Europa*. Malmö: Liber-Hermods.
- Tönnesen, S. (1992), *Kultur i centrum eller berresentrunkultur*. Ein analyse av ”det regionale kulturtilbudet” sett i höve til den ”regionale bruken” av kulturtilboda i regionsentret Førde. Vestlandsforskning, Rapport 7/92.
- Törnqvist, G. (1994), *Människa, Teknik och Territorium*. NordREFO 1994:4.
- UNESCO (1972), *The World Heritage Convention*.
- UNESCO (1995), *The Cultural Dimension of Development: Towards a Practical Approach*. Paris: Unesco Publishing.
- UNESCO (1996), *Vår skapande mångfald*. Rapport från Världskommissionen för kultur och utveckling.
- UNESCO (2000), *World culture report 2000: Cultural diversity, conflict and pluralism*.
- Unnerbäck, A. och Nordin, E. (1995), *Kulturhistoriskt värde? Kulturmiljövård 1995*, vol. 1/2, s. 11–21. Stockholm: RAÄ.
- Utbildningsdepartementet (1989), *Kultur i hela landet*. Rapport om statens stöd till det regionala kulturlivet. Utbildningsdepartementet, Ds 1989:36. Stockholm: Allmänna förlaget.
- Vaagland, J. och Vestheim, G. (1991), *Kulturmodell Tynset*. ÖF-rapport 1:1991.
- Walmsley, D. J. och Jenkins, J. M. (1992), *Cognitiv Distance: A Neglected Issue in Travel Behaviour*. *Journal of Travel research*, vol. 30, s. 24–29.
- van den Berg, L. och van der Meer, J. (1992), *Urban marketing in the Netherlands, an overview of its results*. Rotterdam: European Institute for Comparative Urban Research.

- van den Berg, L. och van Klink, H. A. (1992), *Strategic networks as weapons in the competition among European cities and regions*. Rotterdam: European Institute for Comparative Urban Research.
- van den Berg, L. (1989), *Urban development and tourism: a discussion focusing on the place of tourism in urban revitalisation*. Rotterdam: European Institute for Comparative Urban Research.
- van den Berg, L. (1990), *Urban policy and market orientation*. Rotterdam: European Institute for Comparative Urban Research.
- van den Berg, L., Klassen, L. H. och van der Meer, J. (1990), *Marketing Metropolitan Regions*. Rotterdam: European Institute for Comparative Urban Research.
- van den Berg, L., van der Borg, J. och van der Meer, J. (1992), *Upcoming destinations of urban tourism*. Rotterdam: European Institute for Comparative Urban Research.
- van den Berg, L., van der Borg, J. och van der Meer, J. (1994), *Urban Tourism: a comparative investigation into tourism development and strategy in six upcoming and two established destinations*. The experiences of Antwerp, Copenhagen, Edinburgh, Genoa, Glasgow, Hamburg, Lyons and Rotterdam. Rotterdam: European Institute for Comparative Urban Research.
- van den Berg, L., van der Borg, J. och van der Meer, J. (1995), *Urban Tourism. Performance and Strategies in Eight European Cities*. London: Avebury.
- van den Berg, L., van der Borg, J., van der Meer, J. och Witmaar, I. (1990), *New activities and urban revitalisation: the place of leisure and tourism*. The case of Rotterdam. Rotterdam: European Institute for Comparative Urban Research.
- van den Borg, J. och Gotti, G. (1995), *Tourism in heritage cities*. Rotterdam: European Institute for Comparative Urban Research.
- van den Borg, J. (1991), *Tourism and urban development: the case of Venice, Italy*. Rotterdam: European Institute for Comparative Urban Research.
- van den Borg, J. (1993), *Delivering local economic development in tomorrow's Europe*. Local development policy in Europe and the Netherlands. Rotterdam: European Institute for Comparative Urban Research.
- van den Borg, J. (1993), *The management of tourism in cities of art*. Rotterdam: European Institute for Comparative Urban Research.
- van den Borg, J. (1994), *Cultural tourism in Italy*. Rotterdam: European Institute for Comparative Urban Research.
- van den Meer, J. (1990), *The role of city marketing in urban management*. Rotterdam: European Institute for Comparative Urban Research.
- Werner, K. (1991), *Staden som livsrum*. Stockholm: Statens råd för byggnadsforskning, TS.
- Werner, K. (1994), *Det meningsfulla rummet*. Nyström, L. (red.) Bebyggelsens mångfald. Karlskrona: Boverket, Stadsmiljöavdelningen. 1994.
- Westerlind, A. M. (1999), *Cultural heritage and strategic environmental assessment – a double challenge*.
- Vestheim, G. och Wikan, G. (1993), *Kultur på plass? Ein studie av kulturpolitikk og regionalpolitikk i Värmland*. Lillehammer: Östlandsforskning. Rapport nr 7/93.
- Wickström, B. (1993), *Kulturprojektet IoR – en utvärdering av ett projekt i Bergs kommun*. Rapport från Glesbygdsmyndigheten.
- Wickström, S., Normann, R., Anell, B., Ekvall, G., Forslin, J. och Skärvad, P.-H. (1992), *Kunskap och värde*. Stockholm: Norstedts juridik, FA-rådet.
- Wilden, A. (1980), *System and Structure*. London.
- Williams, A. M. och Shaw, G. (red.) (1993), *Tourism and Economic Development: Western European Experiences*. Second Edition. New York: John Wiley & Sons Inc.

- Willis, K., Button, K och Nijkamp, P. (red.) (1999), *Environmental valuation. Multiattribute programmes, validity, allocation issues and case studies*. Vol. 1–2.
- Windfeld, L. N. (1988), *Kommentarer till forskningsprojekt "Kultur och regional utveckling i Norden"*. Sydjysk universitetscenter, Institut for samfunds- og erhverusudvikling (stencil).
- Wolf, R. M. (1996), *Zurich for sale – urban marketing and the role of urban large-scale projects*. Zurich: Swiss Federal Institute of Technology (paper).
- Wynne, D. (red.) (1992), *The Culture Industry. The Arts in Urban Regeneration*. London: Avebury.
- Öberg, S. och Springfeldt, E. (red.) (1991), *Befolkningen*. Sveriges Nationalatlas. Höganäs: Bokförlaget Bra Böcker.
- Öhman, J. (1992), *Urbana samhällen och processer – en introduktion*. 1: Urbana samhällen och processer. Uppsala: Nordisk samhällsgeografisk tidskrift.

### **Övriga referenser**

- Creating Culture Conference, Canberra A. C. T. (1994), *Creating culture: the new growth industries*. Conference papers. 11–12 August 1994. Commonwealth Department of Communication and the Arts. Canberra: Department of Communication and the Arts.
- Konferens i Växjö (2000), *Entreprenörskapets dynamik och regionala förankring*.

# Bilaga

Effektmatris med resultatangivelser från studien Kulturmiljön och de regionala tillväxtavtalen, Paju 2001.

	Effekter på kort sikt	Effekter på lång sikt	
Lätt kvantifierbara effekter, till exempel ekonomi (kr), arbetstillfällen etc.	<p>1. Avser till exempel en investeringsfas när ett besöksobjekt iordningställs. Direkta effekter uppstår lokalt för entreprenörer, byggnadsarbetare m.fl. Lokalt och regionalt engageras kulturvetare, antikvarier, arkitekter, tekniker, skribenter etc. Finansieringen sker huvudsakligen via den offentliga sektorn. Ofta är arbetsmarknadsmyndigheterna medfinansierare, direkt eller indirekt.</p> <p><b>Antal förekomster: 13</b></p>	<p>2. Avser till exempel anställda i receptioner och besökscentra, guider, direkt knutna entreprenörer vid bland annat serveringar. Direkta effekter vid närbelägna aktiviteter och arrangemang som riktar sig mot besöksnäringen i stort (klustereffekter), restauranger, ökad besöksfrekvens vid tillbyggnad av pågående objekt. Kulturturism samt funktionen som lokal mötesplats är viktiga inslag.</p> <p><b>Antal förekomster: 17</b></p>	<p>3. Avser exempelvis lokala och regionala multiplikatoreffekter, leveranser till serveringar etc., allmänt ökad lokalekonomisk aktivitet, omsättningsökning för detaljhandel. Det går att följa utvecklingen över tiden, samtidigt som driftskostnader, förslitning etc. bör problematiseras.</p> <p><b>Antal förekomster: 19</b></p>
	<p>4. Avser lokal och regional attraktivitet. Imagehöjande effekter som kan locka till inflyttning av önskvärda kategorier. Ger positiva signaler, placerar platsen på kartan. Gentrifieringsfenomen; miljön får ett positivt signalvärde i "rätta" kretsar.</p> <p><b>Antal förekomster: 47</b></p>	<p>5. Avser kreativitetsskapande och kompetensrelaterade effekter. K-samhällets positiva effekter finns väl dokumenterade; kulturmiljön är ett direkt vitalt inslag. Uppbyggnaden av nya nätverk och utbildningsinstitutioner stimuleras. Kompetensutveckling hos hantverkare, antikvarier, arkitekter.</p> <p><b>Antal förekomster: 44</b></p>	<p>6. Här återfinns estetiska, historiska och symboliska värden för lokalt boende, liksom identitetsskapande värden. Satsningar som tillgodoser individuella psykologiska behov, liksom effekter som kan bromsa utflyttning eller locka till återflyttning finns också här. Referenser till allemansrätten till historien ingår.</p> <p><b>Antal förekomster: 35</b></p>
	<p>7. Lokalt engagemang kring kulturobjekt med historisk dimension. Skapande av gemensamhetskänsla och hög civilitetsgrad. Viktig förutsättning för stimulans av den sociala ekonomin.</p> <p><b>Antal förekomster: 16</b></p>	<p>8. Miljödimensionen, uppfyllandet av uppsatta politiska miljömål med samhällsekonomisk dimension. Referenser till övergripande kulturpolitiska mål ingår också.</p> <p><b>Antal förekomster: 19</b></p>	<p>9. Fysiska och psykosociala hälsoaspekter. Undersökningar om sambandet kulturhälsa är centrala i sammanhanget.</p> <p><b>Antal förekomster: 1</b></p>
Svårkvantifierbara effekter			



# Kulturarvet som resurs för regional utveckling

Syftet med denna rapport är att peka på befintlig forskning, klargöra samband mellan kulturmiljö, regional utveckling och tillväxt samt att identifiera kunskapsluckor inom forskningen. Rapporten visar att kulturarvssektorns kunskapsunderlag om regional utveckling och tillväxt behöver stärkas. Författarna konstaterar bland annat att begreppen kulturarv, tillväxt och utveckling används ofta i regionalpolitiska styrdokument, men är långt ifrån entydiga och bidrar till osäkerhet när sambanden mellan kulturella tillgångar och tillväxt ska definieras. Studien stödjer uppfattningen att det saknas instrument och metoder för att mäta kulturarvets betydelse för individen, och därmed även för den regionala utvecklingen. I rapporten presenteras också en särskild studie om de argument som kulturmiljösektorn använt i tillväxtrelaterade processer. Den visar att med renodlade bevarandeargument har kulturmiljösektorn svårt att få gehör i det regionala utvecklingsarbetet.

Riksantikvarieämbetet

Box 5405

114 84 Stockholm

[www.raa.se](http://www.raa.se)

E-post: [bocker@raa.se](mailto:bocker@raa.se)

ISSN 1651-1298

ISBN 91-7209-254-8