



Kulturmiljöer i naturreservat

En utredning om deras
omfattning, vård och framtid



Riksantikvarieämbetet

Kulturmiljöer i naturreservat

En utredning om deras omfattning, vård och framtid

Björn Winberg



Riksantikvarieämbetet

Riksantikvarieämbetet
Kulturmiljöavdelningen
Box 5405, 114 84 Stockholm

Omslagsbild Vårbruk på torpet Brännåsen i Älvsborgs län. Från kulturhistorisk synpunkt är det viktigt att man fortsätter att bruka åkrarna i naturreservaten, bl.a. för att visa hur odlingslandskapet sköttes i äldre tid. Att använda häst i arbetet ger inte bara autenticitet åt miljön utan är också ett skonsamt sätt att vidmakthålla ett småskaligt odlingslandskap. Foto: Tore Hagman/N.

Kartillustrationer ur allmänt kartmaterial från Lantmäteriverket. Medg. 98.1045

Grafisk form Alice Sunneback, Informationsavdelningen
Bildarbete Lars Helin, Lars Kennerstedt, Informationsavdelningen

© 1998 Riksantikvarieämbetet
1:2

ISBN 91-7209-094-4
Tryck Arkitektkopia, Stockholm 1998

Innehåll

1. Inledning	7
Uppdraget	7
Genomförande	7
Sammanfattning	8
2. Naturreservat och kulturmiljö	11
Naturvårdslagen, naturreservaten och kulturmiljön	11
Några centrala begrepp	14
3. Reservat med kulturhistoriska motiv	17
Naturvårdsregistret	17
Urvalsgrunder	19
Sammanställning	21
Diskussion och kommentar	22
4. Vård av kulturvärden	33
Vad är kulturvärden?	33
Kulturvärden och skötselplaner – några exempel	34
Kulturmiljöer i naturreservat	42
Diskussion och kommentar	48
5. Förslag till förbättringar	53
Lyft fram kulturvärdena!	53
Nya reservatsinstitut	54
Bilagor	
Natur och kultur – en bakgrund, Bilaga 1	55
Utvärderade naturreservat, Bilaga 2	63
Referenser	69

Förord

Föreliggande utredning, som utgör Riksantikvarieämbetets redovisning av regeringsuppdraget att redovisa hur många naturreservat i landet som bildats med huvudsakligen kulturhistoriska värden som grund, har genomförts av Björn Winberg som också författat rapporten.

Grundarbetet har i stor utsträckning företagits med hjälp av Statens naturvårdsverks naturvårdsregister varvid Naturvårdsverket på ett mycket tillmötesgående sätt ställt arkiv och arbetsplats till förfogande. Riksantikvarieämbetet vill framföra ett särskilt tack till avdelningsdirektörerna vid Naturvårdsverket Christina Lindahl, Urban Ekstam och Kelvin Ekeland samt till bitr. länsantikvarie Göran Wettergren i Värmlands län, antikvarierna Ewa Ljungdahl, länsstyrelsen i Jämtlands län, Hans Åström, länsstyrelsen i Skåne län och Kerstin Olsson, Bohusläns museum, vilka vänligen ställt kunskaper och underlagsmaterial till förfogande.

Monica Bennett Gårdö

I. Inledning

Uppdraget

Riksantikvarieämbetet har haft regeringens uppdrag att senast den 1 oktober 1996 redovisa hur många naturreservat som bildats i landet med huvudsakligen kulturhistoriska värden som grund. I uppdraget har även ingått att redovisa hur kulturhistoriska värden tas tillvara i befintliga naturreservat och om några särskilda åtgärder behövs för att upprätthålla dessa värden. Redovisningen har skett i samråd med Statens naturvårdsverk och länsstyrelserna.

Genomförande

Rapporten är indelad i fem avsnitt. Inledningsvis redogörs för hur arbetet lagts upp varefter utredningens resultat sammanfattas. Som bakgrund till redovisningen beskrivs därefter i avsnitt 2 hur en förändrad syn på kulturmiljön kommer till uttryck i olika utredningar från det att Naturvårdslagen införs 1965. I en bilaga beskrivs även hur naturvårdsarbetet i ett längre perspektiv påverkats av olika föreställningar om förhållandet mellan natur och kultur.

I avsnitt 3 behandlas regeringens uppdragets första uppgift; redovisningen av hur många naturreservat i landet som bildats med huvudsakligen kulturhistoriska värden som grund. För att göra bilden mer fullständig har Riksantikvarieämbetet (RAÄ) här valt att komplettera redovisningen med en del andra reservat som bedömts vara av särskilt stort kulturhistoriskt intresse, även om de naturvårdande motiven i dessa fall varit likvärdiga med de kulturhistoriska.

Sammanställningen i avsnitt 3 grundar sig huvudsakligen på en genomgång av beslut och andra handlingar i Naturvårdsverkets arkiv. Analysen har utgått från de 310 reservat som enligt Naturvårdsverkets naturvårdsregister (NVR) bl.a. motiverats av kulturhistoriska skäl. Totalt har dock genomgången berört mer än 350 naturreservat.

Analysen har bl.a. omfattat en bearbetning av vissa basdata ur NVR angående odlingslandskap i naturvårdsobjekt (Naturvårdsverket, PM 1995-03-08), uppgifter som Naturvårdsverket (SNV) efterhand dessutom kompletterat. Bland de utvärderade reservaten ingår något enstaka som avsatts under 1996, i övrigt omfattar utredningen *alla reservat som avsatts t o m 1995-12-31*. I rapporten har ingen hänsyn tagits till de ändringar i länsindelningen som tillkommit efter år 1996.

I avsnitt 4 behandlas frågan om hur man tillvaratar de kulturvärden som finns inom reservaten. Här utgår undersökningen från ett antal skötselplaner för reservat av särskilt stort kulturhistoriskt intresse, samt fyra fallstudier. Avsikten med fallstudierna är bl.a. att visa vilka typer av kulturmiljöer som kan ingå i reservat, och vilka möjligheter och problem som kan uppkomma när dessa innehåller stora kulturvärden.

I avsnitt 5 redovisas slutligen Riksantikvarieämbetets förslag till åtgärder för att förbättra skötseln av reservaten.

Synpunkter på hur arbetet bör bedrivas har bl.a. inhämtats från representanter för fyra västsvenska länsstyrelser vid ett s.k. SNORP-möte i Vänersborg den 20

mars 1996. En preliminär sammanställning av reservat som efter genomgång av NVR ansågs lämpliga att ta upp i denna rapport, remitterades till länsstyrelserna 1996-06-31. För flera län har detta medfört att redovisningen av reservat med kulturmiljöer kunnat kompletteras.

Länsstyrelserna gavs även möjlighet att ge synpunkter på hur reservatens kulturvärden tillvaratas. Även dessa synpunkter har beaktats i rapporten. Den slutliga redovisningen av reservat med kulturvärden har gjorts efter samråd med Naturvårdsverket.

Sammanfattning

Naturresevat som bildats med huvudsakligen kulturhistoriska värden som grund är få. Av landets närmare 1600 reservat har det i denna utredning endast ansetts befogat att föra 32 (2%) till denna grupp. Bedömningen försvåras dock av att reservaten tillkommit under lång tid, vilket för de äldre reservaten bl.a. kan innebära att skyddsmotiven är dåligt redovisade. I senare års beslut om att bilda reservat kan däremot ofta hela serier av skyddsmotiv fördunkla vad som är det viktigaste skälet för reservatsbildningen. I de flesta län finns det emellertid mellan 1 och 4 reservat som kan anses huvudsakligen motiverade av kulturhistoriska skäl. Hela 10 län saknar dock reservat av denna typ.

För att ge en mer fullständig bild av reservatens betydelse från kulturhistorisk synpunkt har i föreliggande rapport även sådana reservat redovisats som både har höga naturvärden och kulturhistoriska kvalitéer i form av hela ingående kulturmiljöer. Dessa uppgår till 149 stycken (grupp 2a+b), vilket innebär att reservat som är av stort intresse genom en kombination av natur- och kulturvärden, är närmare fem gånger fler än de som huvudsakligen motiveras av sitt kulturhistoriska innehåll. De totalt 181 reservat som på så sätt vaskats fram såsom av särskilt intresse för kulturmiljövården motsvarar drygt 11% av landets alla naturresevat.

Vid en enkel karaktäristik av de utvärderade reservaten kan konstateras att bland de reservat som har huvudsakligen kulturhistoriska motiv som grund märks 7 som tillkommit som skydd för fasta fornlämningar, 12 som syftar till att bevara mindre agrarhistoriska miljöer och 4 som skall skydda miljöer av industrihistorisk karaktär. Fyra reservat har dessutom avsatts för att bevara ur kulturmiljövårdens synvinkel särskilt intressanta exempel på äldre markanvändning.

Låter man sammanställningen även omfatta den grupp som utgörs av reservat med både höga naturvärden och kulturvärden så tillkommer inte mindre än ett drygt 70-tal reservat med små agrarhistoriska miljöer och 5 med industrimiljöer. Dessutom finns det inom denna grupp 16 exempel på en viktig typ av omfattande kulturmiljöer som är belägna inom reservat vilka avsatts på markerna till säterier och andra stora jordegendomar. Bland de reservat som är av särskilt intresse för kulturmiljövården dominerar således stort de vilka innehåller en kombination av höga natur- och kulturmiljövärden. Det måste dock erinras om att dessa kulturmiljöer i reservaten i många fall kan betraktas som oförutsedda biprodukter av ett inte minst socialt inriktat naturvårdsarbete.

Utredningen berör även hur de reservat som avsatts i kulturlandskap, till synes utan avsikt har kommit att koncentreras till vissa typer av miljöer. Bland reservaten i denna rapport märks särskilt de som återspeglar de sociala ytterligheterna; de

sent koloniserade småjordbruken och torpen i bygdens utkant å ena sidan och de ymniga storgodsen i de gamla kärnbygdernas närhet å den andra. Den agrarhistoriska utvecklingens huvudfåra är däremot sämre företrädd. I detta sammanhang har det dock påpekats att även de reservat som återfinns i dessa delar av landskapet är av stort kulturhistoriskt värde, i allmänhet inte för att de innehåller kulturmiljöer, utan för att de *ingår* som viktiga beståndsdelar i miljöer som är av stor betydelse för förståelsen av kulturlandskapets historia.

Vad beträffar värden av naturreservatens kulturhistoriska värden så konstateras inledningsvis att mycket av dessa värden ligger i den möjlighet reservaten ger att förmedla upplevelser som vidgar besökarnas kunskaper och förståelse av ett eller flera historiska skeden. Diskussionen om vårdens konkreta utformning har i stor utsträckning baserats på uppgifter i olika skötselplaner varvid det visat sig finnas flera brister som skulle kunna vara möjliga att åtgärda. Dessa kan sammanfattas i 5 punkter.

För det första har de flesta *skötselplaner för låg detaljeringsgrad* för att medge en analys av hur de kulturhistoriska värdena tillvaratas. Det finns dock exempel som visar att det är fullt möjligt att arbeta in tydliga föreskrifter av kulturmiljövårdande karaktär i skötselplanerna, t.ex. beträffande stängsling, upprätthållande av jordbruk enligt äldre principer etc.

Det har också visat sig att *vården av byggnaderna* i reservaten troligen utgör ett av de allvarligaste problemen och man kan bl.a. befara att många byggnader har förändrats på ett från antikvarisk synpunkt olämpligt sätt. Kännedomen om reservatens byggnadsbestånd är dock för dålig för att medge säkra slutsatser. Ett närliggande problem är därvid de *mindre lämpliga avgränsningarna* av många reservat vilket splittrar åtskilliga kulturmiljöer. Ett grovt överslag visar att kanske 175 – 225 reservat med ”fragmentariska kulturmiljöer” kan vara i direkt behov av kompletterande skyddsåtgärder för att säkerställa kulturmiljön.

Utredningen uppmärksammar även den oftast allt för *otydliga kulturhistoriska motivbilden* i reservat som berör kulturmiljöer. En tydlig motivering, i vilken det bl.a. anges vilket tidsskede som avses och vilken typ av miljö som man vill illustrera med reservatet, är dock en förutsättning för att skötseln skall få rätt utformning från kulturhistorisk synpunkt. Slutligen understryks också *behovet av bättre utformad information* som syftar till att integrera beskrivningen av reservatens kultur- och naturvärden till en helhet.

Mot denna bakgrund föreslår RAÄ att naturreservatens kulturvärden skall lyftas fram tydligare, bl.a. för att bättre utnyttja den pedagogiska och policyskapande funktion som välskötta kulturmiljöer kan ha för att öka förståelsen för miljövårdsarbetet. Därvid bör bl.a. kulturhistoriska utredningar företas, framför allt i de reservat som är av särskilt intresse för kulturmiljövården, och dessa utredningar bör omfatta såväl markanvändningsanalyser som översiktliga byggnadsinventeringar. Vidare bör det utarbetas råd och anvisningar för vården av reservatens kulturvärden, vilka också bör syfta till att underlätta tolkningen av olika kulturmiljöers historiska innehåll. Slutligen bör en allmän översyn av naturreservaten företas, bl.a. för att pröva om reservatsförordnande alltid är den bästa skyddsformen för de berörda kulturmiljöerna och för att kartlägga kring vilka reservat det finns behov av kompletterande skyddsåtgärder.

I detta sammanhang finns det enligt RAÄ:s uppfattning även behov av att utveckla nya skyddsformer för säkerställande och vård av kulturmiljöer vilka bör vara möjliga att tillämpa i alla typer av kulturlandskap. Institutet bör bl.a. vara

anpassade till det förhållandet att kulturhistoriska miljöer i allmänhet har ett mer differentierat skyddsbehov än traditionella naturreservat. De nya instituten bör framför allt kunna tillgripas när skyddet främst motiveras av kulturhistoriska skäl medan de biologiska värdena är mindre betydelsefulla. De nya skyddsformerna bör införas i Kulturminneslagen eller i miljöbalken, eller i bådadera.

2. Naturreservat och kulturmiljö

En viktig del i naturvårdsarbetet är fridlysning eller skydd av värdefull natur genom att bilda naturreservat. I Naturvårdslagens bestämmelser angående naturreservat berörs emellertid även skyddet av kulturmiljön. I detta avsnitt beskrivs därför kortfattat synen på kulturmiljön i Naturvårdslagen, dess förarbeten och en del andra utredningar. I ett kapitel behandlas dessutom definitionsfrågor med anknytning till kulturlandskapet. En kulturhistorisk bakgrund till utvecklingen inom naturvårdens område ges i bilaga 1.

Naturvårdslagen, naturreservaten och kulturmiljön

1964 års Naturvårdslag ersatte den gamla Naturskyddslagen och Strandlagen från 1952. Lagen bygger till stor del på de förslag som 1960 års Naturvårdsutredning lämnar i betänkandet *Naturen och samhället* (SOU 1962:36) och behandlar både skyddet av naturmiljön och skyddet för friluftslivets intressen.

Naturvårdslagen har sedan den tillkom genomgått en mängd förändringar. Bland de viktigaste är lag 1974:1025, som bl.a. bygger på förslag i 1970 års Naturvårdskommittés betänkande *Naturvård 1-2, Landskapsvård. Förvaltning*. (Ds Jo 1974:1). Andra viktiga förändringar infördes i samband med de genomgripande förändringar av planlagstiftningen som skedde vid tillkomsten av Plan- och bygglagen (PBL; 1987:10). I stor utsträckning går dessa förändringar tillbaka på förslag som lades fram i 1986 års Naturvårdsförvaltningskommittés betänkande *Våra naturvårdsobjekt. Förvaltning, skötsel, ekonomi* (Ds Jo 1986:4).

Vid införandet av Naturvårdslagen utvecklade departementschefen sin syn på den nya naturvårdspolitiken (Prop. 1964:148). Han underströk hur nödvändigt det var med aktiva åtgärder från samhällets sida i fråga om naturens användning, vilket markerades genom en övergång från beteckningen naturskydd till naturvård. Vidare betonades att naturvården har två sidor; jämsides med att bevara vetenskapligt och kulturellt värdefulla naturområden var det också viktigt att från social synpunkt tillgodose behovet av mark för rekreation och friluftsliv. Den sociala naturvården jämsättes med den vetenskapliga och kulturella naturvården (jfr Jonzon m.fl. 1988 s. 14).

Departementschefen redogjorde även för sin syn på möjligheterna att skydda värdena i kulturlandskapet med hjälp av naturreservat;

”...(jag vill) särskilt framhålla att begreppet natur även innesluter den kulturpräglade naturen. Som naturreservat bör således avsättas gamla lövängar och betesmarker, vilka bevarade i traditionsenlig hävd bidra till kännedomen om det gamla odlingslandskapet eller som utmärker sig för särskild skönhet. Naturreservat bör också i speciella fall kunna bildas för att skydda en öppen bygd mot igenskogning. Däremot är bestämmelserna ej avsedda för fall där behovet av skydd för en landskapsbild huvudsakligen betingas av att där förekommer från historisk eller konstnärlig synpunkt värdefulla byggnader” (Prop. 1964:148 s. 45).

Vidare exemplifierades hur en kulturpräglad landskapsbild kan skyddas med hjälp av naturvårdslagen;

”En odlad dalgång, en bergslutning med fåbodvallar eller en kuststräcka bör sålunda kunna skyddas enligt naturvårdslagen även om områdets kvalifikationer delvis består i förefintlig allmoge- eller fiskarbebyggelse” (Prop 1964:148 s. 45).

Naturvårdslagen

Naturreservat

Naturvårdsområde

Reservatsinstitutet skulle således kunna användas för att skydda objekt i det gamla odlingslandskapet, men även hela landskapsavsnitt kunde komma i fråga om det var nödvändigt med hänsyn till landskapsbilden.

De ändringar som 1974 infördes i Naturvårdslagen tillkom bl.a. mot bakgrund av de riktlinjer för fysisk riksplanering som riksdagen antog 1972. En viktig förändring med tanke på möjligheterna att skydda kulturlandskapet utgjorde införandet av ett nytt institut; *naturvårdsområde*, vilket bl.a. ersatte de tidigare bestämmelserna till skydd för landskapsbilden enligt 19 § Naturvårdslagen. Avsikten var att naturvårdsområden i viss utsträckning även skulle användas i stället för naturreservat. Departementschefen underströk att reservatsinstitutet i första hand skulle förbehållas särskilt skyddsvärda objekt, vars säkerställande krävde omfattande åtgärder och ingrepp (Jonzon m. fl. a.a. 161f).

Decentralisering till kommunerna

Även många av 1987 års förändringar av Naturvårdslagen hade sin bakgrund i det nya synsätt som präglar Plan- och bygglagen. En bärande tanke bakom denna var bl.a. att beslutsfattandet allt mer skulle decentraliseras från statliga organ till kommunerna. I förarbetena erinrades det således om ett tidigare förslag att kommunerna själva skulle ges möjlighet att besluta om markförordnanden motsvarande dagens naturreservat för att tillgodose friluftslivets intresse. Beslut om sådana förordnanden skulle enligt förslaget tas inom ramen för Plan- och bygglagen – inte Naturvårdslagen.

Förslaget kritiserades bl.a. för att det på ett olämpligt sätt drog en gräns mellan friluftslivets och den vetenskapliga naturvårdens intressen, och för det sätt på vilket det gjorde åtskillnad mellan statliga och kommunala intressen. Departementschefen valde därför att låta kommunerna, med stöd av delegation från länsstyrelserna, besluta om att inrätta naturvårdsområden enligt bestämmelserna i Naturvårdslagen. Dessutom skulle kommunerna kunna inrätta kommunala naturreservat. Ingripande i naturvårdens intresse kom således även fortsättningsvis att helt regleras av Naturvårdslagen (Jonzon m.fl. a.a. 54f). Såsom kommer att beröras längre fram verkar kulturmiljöaspekterna bli viktiga inslag i motivbilden när kommunerna själva inrättar naturreservat.

Kulturminnesvården i odlingslandskapet

De ändringar i Naturvårdslagen som genomfördes 1987 går till stor del tillbaka på överväganden av 1986 års Naturvårdsförvaltningskommitté. I kommitténs betänkande diskuterades bl.a. förhållandet mellan kulturminnesvård och naturvård. Ett av de områden där det enligt utredningen fanns kulturhistoriskt motiverade vårdbehov var det ”traditionella kultur- och agrarlandskapet”. Vid denna tidpunkt talades det fortfarande om kulturminnesvård – begreppet kulturmiljövård hade ännu inte introducerats.

Enligt betänkandet är kulturminnesvårdens utgångspunkt

”att slå vakt om det kulturarv som består i ännu bevarade exempel på och illustrationer till landets agrarhistoriska utveckling och traditionella markanvändning inom jordbruket. Fornlämningar och bebyggelse kan ofta utgöra väsentliga delar av sådana värdefulla äldre agrarmiljöer. Lika väsentliga delar av miljöerna är dock marker med vidmakthållen hävd – t.ex. ängar, hagar och våtslättermarker – liksom hägnader, kommunikationsanläggningar och t.ex. bevattningsanordningar.

Kulturminnesvårdens intresse av att odlingslandskapet vårdas sammanfaller sålunda ofta med naturvårdens. Skillnaden är dock enkelt uttryckt, att där t.ex. en ängs- och hagmark representerar ett naturvårdsvärde som en lokal för en viss flora och fauna så representerar samma mark ett kulturhistoriskt värde såsom ett agrarhistoriskt dokument och en del av det fysiska kulturarvet” (Ds Jo 1986:4 s.49f).

Hela miljöer

I utredningen kan således en nyorientering mot hela *miljöer* skönjas i resonemangen om ”värdefulla äldre agrarmiljöer”, vilka även kan innefatta såväl fornlämningar som byggnader. I övrigt talas det om olika objekt i landskapet, såsom ångar och hagar, vars värden sammanfaller ur naturvårdens och kulturminnesvårdens synpunkt.

Det kulturhistoriska perspektivet utvecklas ytterligare året därpå i propositionen *Kulturmiljövård*, där målen med den statliga kulturmiljövården formuleras och den nya Kulturminneslagen läggs fram. Här framhålls bl.a. att

”I ett kulturmiljövårdande perspektiv är dagens kulturlandskap eller odlingslandskap summan av hur marken i olika former utnyttjats i ekonomiskt avseende under flera århundraden. I det traditionella svenska kulturlandskapet kan brukningscentrum – byn eller gården – tillsammans med inägora – åker och äng – samt landskapets olika sambandslinjer – hägnader, fädrev, ägo gränser och vägar – ses som grundelement i detta landskap. Men också utmarken – skogen för bete, ved- och virkesfångst – var en del av systemet. Detta landskap har efter hand kommit att förändras i hög grad, men har också ofta i sig bevarat viktiga grundelement från äldre markanvändningar” (Prop. 1987/88:104 s. 127f).

Samma grundsyn på kulturlandskapets innehåll kommer även till uttryck i proposition *Miljöpolitiken inför 90-talet*. Här säger departementschefen bl.a. att

”som jag tidigare påpekat, representerar odlingslandskapet en viktig del av vårt lands kulturarv. Det är därför angeläget att vården och utnyttjandet av odlingslandskapet kan ske på ett sådant sätt att det finns möjlighet att förstå och uppfatta hur det moderna samhällets markutnyttjande vuxit fram och hur tidigare generationer utnyttjat landskapet. Kunskapen om detta finns i odlingslandskapets sammansättning med bebyggelse, olika ägoslag och andra element, såsom vägar, hägnader och gränslinjer.... när växt- och djurliv är betingade av det traditionella odlingslandskapets brukningsformer, är det därför också från en mera renodlad naturvårdssynpunkt – inte minst som ett pedagogiskt moment – angeläget att dess bevarande kan ske inom ramen för ett sammanhang som också avspeglar hur människans verksamhet skapade förutsättningarna för biotopen. Enligt min uppfattning bör man i arbetet med bl.a. naturvårdsobjekten beakta kulturminnesvårdens intressen” (Prop. 1987/88:85 s. 50f).

Utredningar och propositioner visar hur medvetenheten om kulturmiljöns betydelse i naturvårdsarbetet fördjupas. Under 1960-talet koncentrerade man sig i första hand på objekt i den ”kulturpräglade naturen” som ”gamla lövängar och betesmarker”, medan synfältet under 1990-talet har vidgats, så att man nu även ur ”mera renodlad naturvårdssynpunkt” anser det angeläget att visa hur växt- och djurliv som är betingade av det traditionella odlingslandskapets brukningsformer *bevaras i ett sammanhang som också avspeglar hur människans verksamhet skapade förutsättningarna för biotopen*. Men frågan om relationen mellan natur- och kulturmiljövård är alltjämt komplicerad och någon modell för hur dessa olika utgångspunkter i *praktiken* skall kunna förenas i arbetet med naturreservaten saknas.

Trots alla försäkringar om att Naturvårdslagen även är tillämpbar i den kulturpräglade miljön återkommer man därför till denna problematik ännu en gång i Naturvårdslagsutredningens betänkande *Översyn av naturvårdslagen m.m.* (SOU 1990:38). Enligt denna är det visserligen uppenbart att Naturvårdslagen även

Odlingslandskapet – en viktig del av kulturarvet

Förtydligande i naturvårdslagen

omfattar det landskap som präglats av mänsklig odling, men man drar ändå slutsatsen att det av "pedagogiska" skäl kan anses motiverat att detta kommer till uttryck i lagens text.

Efter synpunkter från lagrådet införs därför en ny paragraf, 3a §, i Naturvårdslagen. Paragrafens första stycke lyder; "Med avseende på den kulturpräglade naturmiljön är lagen tillämplig i den mån skydd ej gäller enligt lagen (1988:950) om kulturminnen m.m." Samtidigt som man därigenom uttryckligen markerar att Naturvårdslagen även kan användas för vård av kulturpräglade miljöer kan man emellertid tolka förtydligandet av avgränsningen mot Kulturminneslagen som att fornlämningar eller byggnadsminnen *inte* kan utgöra några bidragande motiv till att bilda naturreservat.

I princip står emellertid en sådan tolkning i motsats till kulturmiljövårdens strävan att, genom bl.a. reservatsförordnanden, skydda högklassiga kulturmiljöer utifrån ett helhetsperspektiv på landskapets historiska innehåll. De möjligheter till ökad förståelse och inlevelse i de kulturhistoriska sammanhangen som fornlämningar och byggnadsminnen kan erbjuda borde enligt detta synsätt istället ses som tillgångar för reservat som avsätts i kulturlandskap. Det komplicerade förhållandet mellan Naturvårdslagen, naturreservaten och kulturmiljön innehåller således fortfarande oklarheter.

Några centrala begrepp

Behovet av en fastare terminologi i arbetet med natur- och kulturmiljön aktualiserades redan under 1970-talets planeringsdebatt. Det blev nödvändigt att tydligare definiera vad man inom olika samhällssektorer avsåg med de begrepp man använde för att beskriva sin omvärld. Fortfarande har emellertid inte den terminologi med vilken man beskriver landskapets kulturhistoriska innehåll vunnit allmänt genomslag. Det kan därför vara befogat att förtydliga några av de termer och begrepp som används i denna rapport.

Kulturlandskap

Ett *kulturlandskap* är ett landskap som i mer eller mindre omfattning har förändrats genom människans verksamhet. Hur man i olika sammanhang definierat begreppet kulturlandskap varierar dock, bl.a. beroende på om man valt att begränsa sig till enbart sådana områden där jordbruk bedrivits eller ej (jfr Fog & Helmfrid 1982). Ur kulturmiljövårdens synpunkt måste emellertid kulturlandskapet ges en vid innebörd och anses omfatta *hela det av människan påverkade landskapet*. Man kan med detta synsätt som utgångspunkt tala om tre huvudtyper av kulturlandskap; *fångstmiljöns landskap*, *agrarskapskapet* och det *urbana* och *industrialiserade landskapet* (Selling 1974). Kulturmiljövårdens syn på kulturlandskapet överensstämmer därmed också i huvudsak med den uppfattning som länge varit företrädd inom folklivsforskningen (jfr t.ex. Campell 1936).

Odlingslandskap

Agrarskapskapet eller *odlingslandskapet* utgör således bara en del av det kulturlandskap i vid bemärkelse som kulturmiljövården verkar inom. I allmänhet är därför inte någon ytterligare distinktion av begreppet odlingslandskap nödvändig ur kulturmiljövårdens synpunkt (även om det förekommer i andra sammanhang, jfr t.ex. jordbrukslandskap, beteslandskap och skogsbrukslandskap i Berglund 1993). Odlingslandskap som term används dock i vissa fall synonymt med kulturlandskap (jfr t.ex. prop. 1987/88: 104 s. 127), vilket ur ett kulturmiljövårdande perspektiv är olämpligt eftersom det innebär att man bl.a. utesluter spåren av forntida jägargrupper och lämningarna efter de samiska näringarna ur kulturlandskapet.

Historiska landskap

Landskapselement

Fornlämningar

I några sammanhang har uttrycket *historiska landskap* använts om agrarhistoriskt värdefulla odlingslandskap. Ett historiskt landskap har definierats som ”ett landskap i vilket återfinns väsentliga drag och företeelser från odlingshistoria och äldre markanvändning” (SOU 1994: 96, jfr RAÄ:s profilprogram). Begreppet historiska landskap introducerades i Sverige i samband med inrättandet av nationalstadsparker enligt 3 kap. Naturresurslagen, men härrör ursprungligen från UNESCO:s världsarvskonvention. I det senare sammanhanget avses dock närmast kulturlandskapet i dess vidare bemärkelse.

Kulturlandskapet befinner sig i ständig förändring. Dess olika beståndsdelar, *landskapselementen*, kan därför ha olika aktualitet i dagens levande landskap. Med begrepp vilka delvis lånats från naturvetenskapen kan dessa indelas i tre grupper; *fossila*, *relikta* och *recenta* element (jfr Lindquist 1968). Med fossila element avses sådana inslag i kulturlandskapet där alla funktioner gått förlorade. Relikta är de landskapselement där någon eller några av de primära funktionerna upphört, medan landskapselement som fortfarande fungerar i alla sina primära funktioner betecknas som recenta. Dessa distinktioner har bl.a. betydelse för diskussionen om målsättningen med vården av kulturmiljöer i naturreservat. Landskapselement som är karaktäristiska för odlingslandskapet finns beskrivna i cirka 200 s.k. *Faktablad* utgivna av Riksantikvarieämbetet (ang. definitioner se även förordningen om miljöstöd, SJVFS 1995:133 med ändring 1996:49).

Bland fossila landskapselement ingår *fasta fornlämningar* enligt Kulturminneslagens 2 kapitel. Även andra övergivna landskapselement, som med dagens praxis ej betraktas som fornlämningar, t.ex. torpgrunder, kolbottnar och tjärdalar, kan inlemmas i denna grupp. Ett relik element i landskapet kan exemplifieras med en fägata som visserligen inte längre används för att föra ut några djur till betesmarkerna, men som fortfarande utnyttjas som väg av byborna och kanske delvis också utgör ägo gräns mellan några av gårdarna.



Fasta fornlämningar är en typ av fossila kulturlandskapselement som ger en historisk djupdimension åt kulturmiljön. Det vackra gravfältet vid V. Tunbems prästgård i Älvsborgs län vittnar om kulturlandskapets långa kontinuitet. I reservatet ingår även byggnaderna på prästgården, vars status som ecklesiastiskt boställe är orsaken till att dess ekhagar med sin unika fauna kunnat bevaras. Foto: Björn Winberg.

Kulturmiljö

Under senare år har emellertid kulturmiljövården allt mer eftersträvat ett helhetsperspektiv på kulturlandskapet. Det nya synsättet markeras bl.a. av att begreppet kulturminnesvård har vidgats till kulturmiljövård (jfr Prop. 1987/88: 104). *Kulturmiljön* betecknar därvid hela den historiska dimensionen i dagens landskap, definierad utifrån människan. De fysiska spåren av människans anordningar för produktion och konsumtion utgör begreppets kärna (Blomkvist 1993).

Kulturmiljövården gör därigenom också en begreppsmässig skillnad mellan *objekt* och *miljö*. Uttrycket *kulturminnen* avser således objekt och förbehålls numera i allmänhet fornlämningar och de byggnader som är skyddade enligt Kulturminneslagen, medan *kulturmiljön* i princip motsvarar hela det kulturhistoriska perspektiv som måste försvaras med hjälp av annan lagstiftning, främst Naturresurslagen och Plan- och bygglagen. I det dagliga arbetet avses dock i regel med kulturmiljö *ett i rummet avgränsat område som representerar ett historiskt sammanhang*, geografiskt, kronologiskt eller funktionellt.

I mer teoretiska termer har man försökt fixera kulturmiljöbegreppets nedre gräns till *det minimum av naturresurser och sociala relationer en människa behöver för sin långsiktiga överlevnad och reproduktion*. Med denna utgångspunkt skulle t.ex. en byggnad, men även en enskild jordbruksfastighet, utgöra objekt, medan byn bildar en kulturmiljö. På motsvarande sätt skulle de enstaka arrendegårdarna på ett gods utgöra objekten, medan godset i sin helhet bildar kulturmiljön. Några kvantitativa tröskelvärden är dock inte möjliga att uppställa (Blomkvist a.a. not 26).

Kulturhistoriskt värde

I likhet med det vidsträckta begreppet kulturlandskap bör begreppet kulturmiljö från fall till fall ges en *operativ definition*, anpassad till det sammanhang i vilket begreppet skall användas. I denna utredning används t.ex. kulturmiljö i en snävare bemärkelse än vad som är fallet i ovanstående exempel. Hur begreppet *kulturhistoriskt värde* eller *kulturvärde* skall tolkas i diskussionen om naturreservatens skötsel och vård behandlas i avsnitt 4.

3. Reservat med kulturhistoriska motiv

Enligt regeringens uppdrag skall RAÄ redovisa hur många naturreservat som huvudsakligen bildats med kulturhistoriska värden som grund. Motivbilden bakom många reservat är emellertid tämligen sammansatt. Reservat av stort värde ur kulturhistorisk synpunkt kan även vara av stort värde ur naturvårdssynpunkt eller med hänsyn till friluftslivet. Sådana reservat kan i strikt bemärkelse inte anses vara *huvudsakligen* bildade av kulturhistoriska skäl, även om de är av stort kulturhistoriskt intresse.

I detta avsnitt redogörs för Naturvårdsregistrets uppgifter om kulturhistoriska skyddsmotiv samt de urvalsgrunder som varit vägledande för redovisningen av reservaten i denna rapport. Därefter behandlas frågor om bl.a. motivbild, representativitet och kulturvärde.

Naturvårdsregistret

Länsstyrelserna skall enligt naturvårdsförordningens 35 § föra register över länens naturvårdsärenden. Dessutom skall Naturvårdsverket föra ett sammanfattande riksregister över samtliga naturvårdsärenden i landet. Detta register benämns *Naturvårdsregistret* (NVR) och häri ingår bl.a. uppgifter om vilka *skyddsmotiv* som utgör grund för förordnandena om naturreservat. Kompletterande uppgifter erhålls fortlöpande från länsstyrelserna allt eftersom nya reservat bildas (SNFS 1980:1, NV:4). Den preliminära genomgången av naturreservat för denna utredning har utgått från uppgifterna i NVR.

Ett av de skyddsmotiv som anges i NVR har beteckningen ”vetenskapligt kulturhistoriskt / kulturmiljö” – i registret förkortat till ”K”. Detta motiv anges för 310 av landets 1590 naturreservat, i allmänhet i kombination med uppgifter om ytterligare skyddsmotiv såsom t.ex. botaniska, zoologiska eller geovetenskapliga. Det kulturhistoriska skyddsmotivet ingår således i regel bland flera andra i motiveringen till varför ett reservat har bildats men redovisningen innehåller ingen värdering av vilket skyddsmotiv som är viktigast. De 310 reservat som enligt NVR bl.a. har kulturhistoriska skäl som grund utgör 19,5 % av landets samtliga naturreservat (1995-12-31). En förteckning över de 14 olika skyddsmotiven i NVR återfinns bl.a. i Skyddad natur 30 juni 1995 s. 10-11.

Antal naturreservat per län framgår av figur 1. Som synes varierar antalet reservat mycket mellan länen. Flest reservat finns det i Stockholms län, där de uppgår till 147 stycken. Särskilt många återfinns även i Göteborgs och Bohus, Malmöhus, Hallands, Kalmar, Skaraborgs och Kopparbergs län. I samtliga län är emellertid de naturreservat som omfattas av skyddsmotiv ”K” i minoritet. I undantagsfall uppgår dessa dock till närmare 40 % av samtliga reservat inom ett län.

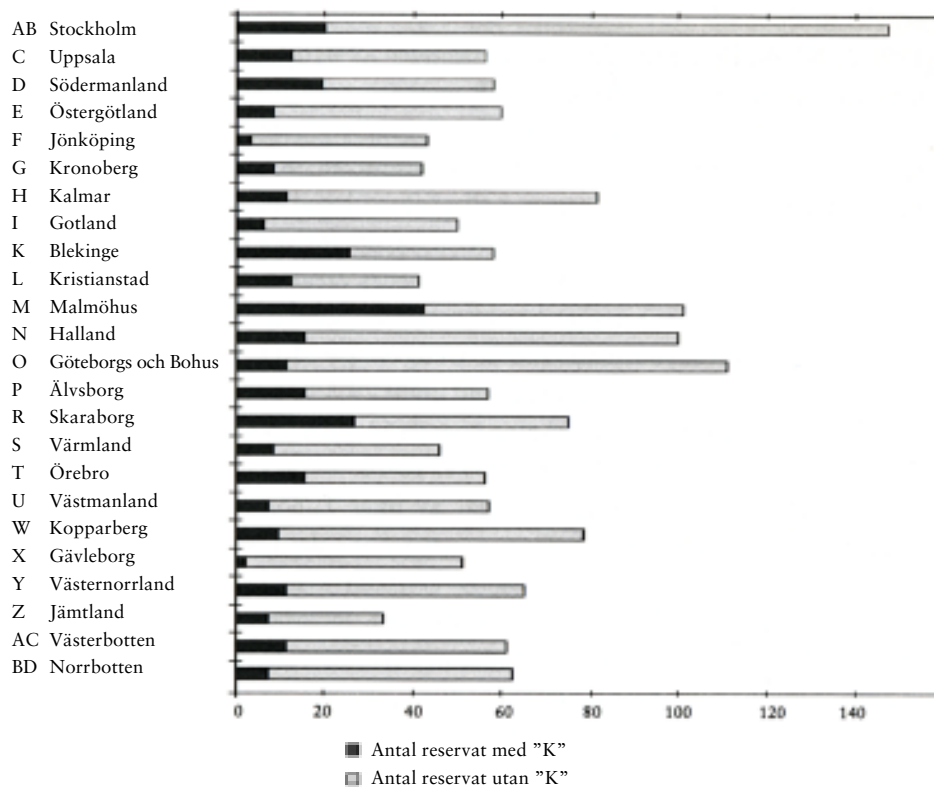
Någon närmare definition av vad som avses med kulturhistoriskt skyddsmotiv tycks ej föreligga. Skyddsmotiv ”K” torde bl.a. ha angetts för en del reservat p.g.a. att de innehåller fornlämningar, men det förekommer också att reservat som innehåller fornlämningar ej har redovisats med ”K”. Som exempel kan nämnas Gnarpes Masungs respektive Gnarpsskatens naturreservat på var sida av Sörfjärden i norra Hälsingland. I båda reservaten förekommer flera kuströsen, vilka utgör dess enda påtagliga exempel på kulturminnen (den masugn efter vilket det ena av reservaten är uppkallat är belägen utanför detta). Endast reservatet Gnarpsskatan är dock redovisat med ”K” i NVR.

Skyddsmotiv

I NVR skall enbart sådana skyddsmotiv vara redovisade som uttryckligen finns angivna i förordnandena (Skyddad natur 30 juni 1995 s. 11). I vissa fall har det emellertid inte varit möjligt att utläsa av besluten vilka motiv som utgör bakgrunden till ”K-märkningen”. Det finns dessutom reservat med uppenbara kulturhistoriska värden vilka inte är redovisade med ”K” i NVR, såsom t.ex. Skokloster i Uppland och Ottenby kungsgård på Öland.

Redovisningen med ”K” synes dessutom i flera fall motiveras av att reservaten utgör tillgångar för den ”kulturella naturvården”. Härmed torde man i första hand avse att reservaten är belägna i hävdberoende kulturmark, även om begreppet tycks sakna klar definition (se bilaga 1). Att ett reservat är av intresse för den ”kulturella naturvården”, innebär dock inte nödvändigtvis att objektet är av särskilt intresse ur kulturhistorisk synpunkt.

NVR är således inte helt tillförlitligt när det gäller att sälla ut reservat som är av intresse ur kulturmiljövårdens synpunkt, utan här har bilden bl.a. kompletterats med stickprov och förslag från länsstyrelserna. Ungefär en tredjedel av de utvärderade reservaten är ej redovisade med ”K” i NVR. Generellt sett har dock uppgifterna i NVR varit till mycket god hjälp i utredningsarbetet. Oklarheter av det slag för vilka redogjorts ovan begränsar dock registrets användbarhet som söksystem vid genomgångar av detta slag och en översyn av redovisningen av skyddsmotiv ”K” förefaller därför angelägen för att underlätta liknande analyser i framtiden.



Figur 1. Fördelningen per län mellan reservat med ”K” och utan ”K”.

Urvalsgrunder

En del av de kulturhistoriska värden som kan motivera bildandet av naturreservat berördes i föregående kapitel. Under senare år har dock kulturmiljövården allt mer kommit att eftersträva en *helhetssyn* på kulturlandskapet och dess bevarandevärden. Denna målsättning medför bl.a. att det *främst är hela system av sammanhängande markslag och tillhörande bebyggelse* som är av intresse ur kulturhistorisk synpunkt. Naturreservat där sådana miljöer ingår är därför av stort värde för kulturmiljövården, oavsett vilka motiv som ursprungligen angavs när reservaten bildades.

I flera sammanhang poängteras dessutom två andra motiv för att avsätta naturvårdsobjekt. Det ena är behovet att skydda områden som kan åskådliggöra den agrarhistoriska utvecklingen, d.v.s. miljöer som illustrerar landets *odlingshistoria*. Det andra betonar behovet av att skydda exempel på olika former av *äldre markanvändning* (t.ex. SOU 1962:36 s. 151; Ds Jo 1986:4 s. 49; Prop. 1987/88:85 s. 50). I praktiken sammanfaller givetvis ofta dessa motiv och de ingår därför båda i bedömningen av vilka naturreservat som är av särskilt stort kulturhistoriskt värde.

En begränsning av redovisningen till de reservat som *huvudsakligen* bildats med kulturhistoriska värden som grund ger dock en allt för snäv bild av den betydelse som naturreservaten har haft för att säkerställa och vårda kulturhistoriskt värdefulla miljöer. Många reservat med stora kulturhistoriska kvalitéer faller utanför en sådan definition. Därför redovisas i denna rapport ett bredare urval av naturreservat i avsikt att ge en mer fullständig bild av hur reservatsbildning kan bidra till skydd och vård av kulturmiljöer.

Urvalet grundar sig dock i första hand på de *motiv och syften med reservaten som anges i respektive beslut*. Därtill har beslutets *kartbilaga* studerats, bl.a. för att se huruvida de kulturhistoriska motiv som anförs avser enskilda kulturminnen eller sammanhängande kulturmiljöer och kartanalysen har även medgivit en preliminär bedömning av om reservaten innefattar hela eller delar av dessa kulturmiljöer. I tveksamma fall har även skötselplaner och förberedande utredningar konsulterats.

Även sådan korrespondens från landsantikvarier och hembygdsföreningar som ingår i akten har i enstaka fall kunnat förtydliga motivbilden. Att ett reservat ingår i ett riksintresse för kulturmiljövård har dock i regel inte betraktats som ett kriterium på att reservatet huvudsakligen är motiverat av kulturhistoriska skäl, eftersom de flesta reservat även ingår i riksmiljöer för naturvård eller friluftsliv.

Reservaten redovisas i två grupper. Grupp 1 utgörs av de reservat som kan anses *huvudsakligen* har bildats med kulturhistoriska värden som grund. I denna grupp ingår alla reservat där de kulturhistoriska övervägandena har varit avgörande vid bildandet – även om de i dag inte skulle ha aktualiserats från kulturmiljövårdens sida.

Grupp 2 omfattar övriga reservat av *stort* kulturhistoriskt värde, oavsett om dessa värden återopas eller ej i beslutet. I dessa fall är dock naturvärdena av likvärdig betydelse. Stort kulturhistoriskt värde har i detta sammanhang de reservat som innefattar huvuddelen av en *kulturmiljö*, varmed här avses en *funktionell enhet som i regel minst motsvarar en gård med tomt och inägor och som väl illustrerar en agrarhistorisk epok eller specifik markanvändning* (jfr föreg. kapitel). Reservaten i grupp 1 och 2 tillsammans betecknas som reservat av *särskilt intresse* för kulturmiljövården. För att belysa i vad mån ett kulturhistoriskt helhetsperspektiv fångats upp inom reservatens gräns har dessutom reservat i grupp 2 delats

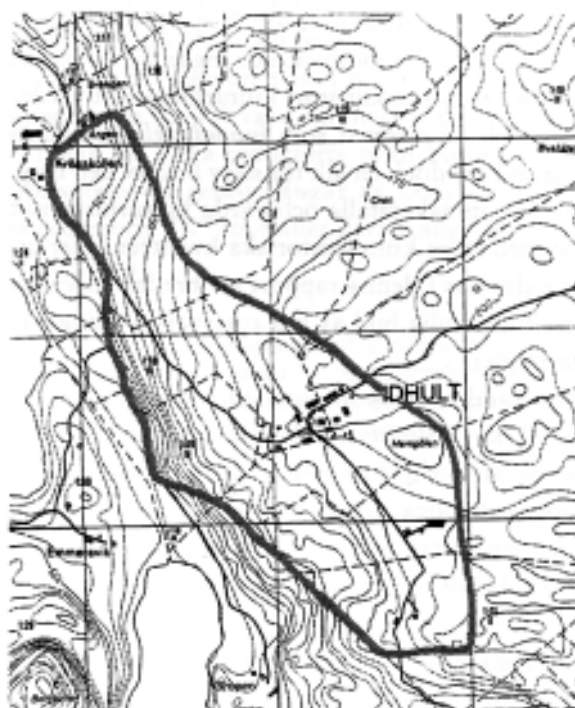
Klassificering

upp i två undergrupper, 2a och 2b, beroende på om de innefattar hela eller större delen av kulturmiljöer. Följande definitioner har därvid tillämpats.

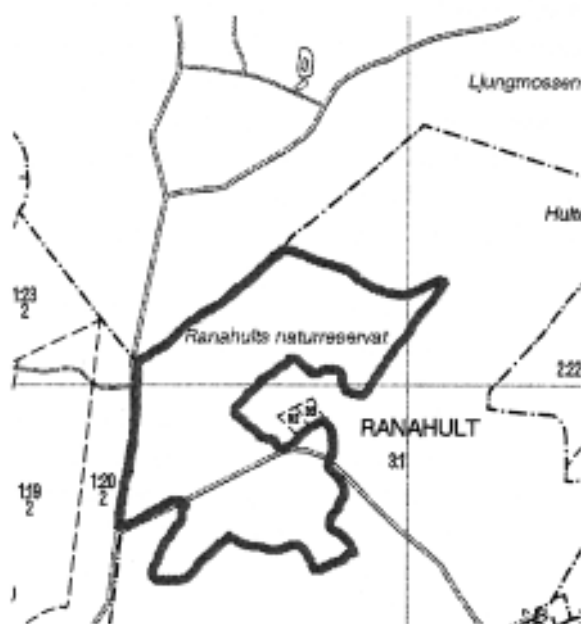
Grupp 1. Reservat som huvudsakligen bildats med kulturhistoriska värden som grund. I denna grupp ingår bl.a. reservat som initierats av kulturmiljövården eller hembygdsrörelsen och/eller där det kulturmiljövårdande motivet redovisas som primärt i reservatsbeslutet, oavsett om reservatet kan anses omfatta en samlad kulturmiljö eller ej.

Grupp 2a. Reservat som innehåller en eller flera kulturmiljöer men som även bildats med andra motiv än kulturhistoriska som likvärdig grund.

Grupp 2b. Reservat som innehåller större delen av en eller flera kulturmiljöer men som även bildats med andra motiv än kulturhistoriska som likvärdig grund.



Exempel på reservat i grupp 2a respektive 2b. Reservatet Idhult (grupp 2a) i Östergötlands län omfattar förutom åker och äng även bytomt och byggnader, medan bebyggelsen och en mindre del av inägomarken undantagits från reservatet Ranahult (grupp 2b) i Skaraborgs län.



Avsikten med grupperingen är i första hand att få en viss statistisk överblick över i vilken omfattning kulturmiljövårdens intressen tillvaratagits med hjälp av naturreservat och i vilken utsträckning man lyckats fånga upp kulturhistoriska helheter. Man måste emellertid hålla i minnet att reservaten tillkommit under en lång period och att de representerar ett stort spektrum av landskapstyper. I de flesta fall redovisas inte heller någon prioritering i den motivbild som anges som grund för reservaten. Dessutom varierar reservaten kolossalt i storlek. Gränsfall vid klassificeringen av de aktuella reservaten förekommer därför helt naturligt, vilket diskuteras närmare nedan.

Sammanställning

De utvärderade reservaten redovisas i figur 2. Av denna framgår att reservaten i grupp 1, d.v.s. de reservat som kan anses vara huvudsakligen bildade med kulturhistoriska motiv som grund, endast uppgår till 32 stycken. I 14 län finns det mellan 1 och 4 reservat av denna typ. Anmärkningsvärt nog saknar dock hela 10 län reservat som huvudsakligen bildats av kulturhistoriska skäl. Det bör observeras att reservaten i grupp 1, till skillnad mot reservaten i grupp 2, inte nödvändigtvis behöver innehålla kulturmiljöer utan här är det *motivet* som bestämt placeringen i gruppen.

Grupp 2 utgörs sammanlagt av 149 reservat, varav 96 i grupp 2a och 56 i grupp 2b. Reservat som p.g.a. sitt kulturhistoriska innehåll är av stort intresse för kulturmiljövården, men som ändå inte huvudsakligen motiveras av kulturhistoriska skäl, är med andra ord närmare fem gånger fler än de reservat som huvudsakligen har kulturhistoriska motiv som grund. Reservat med både höga naturvärden och kulturmiljövården är således långt fler än de som främst motiveras av kulturhistoriska skäl. Inget län innehåller dock mer än totalt 15 utvärderade reservat. I Gotlands län har över huvud taget inga reservat utvärderats. Indelningen i grupperna 2 a och b kommenteras närmare i avsnitt 4.

Figur 2. Antal naturreservat av *särskilt kulturhistoriskt värde* per län

Län	Grupp 1	Grupp 2a	Grupp 2b	Totalt
AB Stockholms		5	5	10
C Uppsala	1	6	5	12
D Södermanlands		11	1	12
E Östergötlands		4	1	5
F Jönköpings		1	3	4
G Kronobergs	2	2	2	6
H Kalmar	1	8	1	10
I Gotlands				
K Blekinge		2	7	9
L Kristianstads	1	3	1	5
M Malmöhus	1	3	4	8
N Hallands	4	7	4	15
O Göteborg och Bohus	1	8	4	13
P Älvsborgs	4	2	4	10
R Skaraborgs	3	6	4	13
S Värmlands	4	1	2	7
T Örebro		5		5
U Västmanlands		3	3	6
W Kopparbergs	3			3
X Gävleborgs		1		1
Y Västernorrlands	3	6	1	10
Z Jämtlands		8		8
AC Västerbottens	3	1	1	5
BD Norrbottens	1	3		4
Riket	32	96	53	181

Diskussion och kommentar

Reservat som kan anses bildade med huvudsakligen kulturhistoriska motiv som grund är således få. Trots detta kan de indelas i några karaktäristiska grupper med hänsyn till de motiv och kulturlandskapstyper som berörs. Av de 32 reservaten i *grupp 1* har således 7 tillkommit som *skydd för fasta fornlämningar*, 12 för att bevara *små agrarhistoriska miljöer* och 4 för att skydda *miljöer av industrihistorisk karaktär*. Av reservaten i grupp 1 har dessutom 4 avsatts för att bevara exempel på *äldre markanvändning*. Övriga reservat i grupp 1 är av varierande karaktär.

Av de sammanlagt 149 reservat som förts till *grupp 2* utgörs ca 70 av små agrarhistoriska miljöer och 5 av miljöer av industrihistorisk karaktär. I grupp 2 ingår dessutom en grupp av 16 reservat som anlagts på markerna till *säterier och andra stora jordegendomar*.

De ovannämnda huvudtyperna av utvärderade reservat skall illustreras med några exempel. Bland dessa finns även en del där man kan diskutera om de bör föras till grupp 1 eller 2 och man kan dessutom ha anledning att överväga om inte ytterligare några reservat borde ha upptagits i förteckningen. Även några sådana gränsfall kommenteras.

Bland reservaten i grupp 1 ingår en del äldre reservat som huvudsakligen bildats till *skydd för fasta fornlämningar*. Ett exempel är reservatet Holmskvarn i Kalmar län. Detta avsattes redan år 1930 som naturminne och utgörs till en del av en björkhage längs Hagbyån i vilken bl.a. en skeppssättning är belägen. Fridlysningsen tillkom på initiativ av markägaren för att ”för framtiden skapa ett stycke orörd natur omkring fornminnena” och reservatet kom på så vis att fungera som en skyddszon kring dessa. Vid denna tidpunkt innehöll ännu inte fornminneslagstiftningen någon bestämmelse om områdesskydd, utan reglerna om s.k. fornlämningsområden infördes först genom 1942 års fornminneslag (Biörnstad 1986).

Samma motiv låg även bakom bildandet av reservatet Osby skansar i Kristianstad län. Området inköptes i början av seklet av Skånes naturskyddsförening och fridlystes år 1928. Avsikten var att skydda fornlämningen Sibbarps skans, en rektangulär befästningsvall som kan ha uppförts under Kalmarkrigen. Bakgrunden till fridlysningsen är visserligen dåligt belyst i handlingarna men i Sveriges natur år 1955 skriver Henning Weimark att ”Anledningen till att Sibbarps skans avsattes som reservat, är förekomsten av skansanläggning inom området. Reservatet får betraktas som en ram omkring den fasta fornlämningen och bör enligt min uppfattning i naturskyddslagens mening vara en naturpark...” (Weimark 1955).

Ett gränsfall utgör reservatet Södra Äng i Älvsborgs län, bildat 1979. Detta reservat innefattar ett par gravfält på en från geologisk synpunkt klassisk lokal, en mäktig randmorän uppmärksamman redan av kvartärgeologen Gerhard De Geer. Behovet av skydd aktualiserades av att ny villabebyggelse anlades allt närmare det aktuella området. I detta fall är det dock mer tveksamt om reservatet kan anses ha bildats huvudsakligen av kulturhistoriska skäl eftersom både kulturhistoriska och geologiska värden utgjorde starka motiv för reservatsbildningen. På länsstyrelsens inrådan ha dock reservatet förts till grupp 1.

En kombination av fornlämningar och geologiska värden finner man även som motiv till reservaten Fjärås Bräcka i Hallands och Badelunda i Västmanlands län. I båda dessa reservat tar man emellertid i första hand fasta på de från geologisk synpunkt märkliga åsar på vilka fornlämningarna är belägna. Reservatens utsträckning är därför i vissa riktningar långt större än vad fornlämningskyddet kräver. Här har därför de naturvårdande, främst geologiska, skyddsmotiven bedömts vara likvärdiga eller högre än det kulturhistoriska, vilket utesluter en placering i grupp 1. Båda reservaten har dock förts till grupp 2 eftersom de även innehåller kulturmiljöer, eller väsentliga delar därav.

Fornlämningar ingår även som dominerande inslag i ytterligare några reservat, utan att de utgör de huvudsakliga motiven för reservatsbildningen. Ett exempel är Gråen, en skansanläggning utanför Landskrona, som år 1952 avsattes som naturminne till skydd för fågellivet. Ett annat exempel är fornborgen Torsburgen på Gotland, kring vilken ett reservat bildades 1994 för att bevara ett större brandpåverkat skogsområde som växtplats för brandberoende växt- och djurarter. I dessa fall är det inte några kulturhistoriska motiv som utgör grund för förordnandena och reservaten innehåller inte heller några kulturmiljöer i den bemärkelse som avses här.

Skydd för fasta fornlämningar

Holmskvarn

Osby skansar

Södra Äng

Fjärås Bräcka

Badelunda

Gråen

Torsburgen

Ödegärdet

Ett exempel på ett helt nyligen bildat naturreservat där fornlämningar tillmäts stor betydelse som skyddsmotiv är det år 1995 avsatta reservatet Ödegärdet i Hallands län. Detta reservat utgörs till stor del av fossil åkermark, bevuxen med bokskog i vilken det bl.a. förekommer flera hotade arter av lav. Området ingår i ett riksintresse för kulturmiljövård (KN 27) och i beskrivningen av den grund på vilket förordnandet vilar nämns bl.a. att reservatet skall främja arkeologisk forskning.

Förordnandet utgör ett bra exempel på hur flera skyddsmotiv ofta staplas på varandra i besluten, vilket försvårar bedömningen av vad som är det ”huvudsakliga” motivet samtidigt som det visar hur sammansatt motivbilden bakom många reservat kan vara. För Ödegärdet sägs att området ”är *kulturhistoriskt intressant* genom ett omfattande system av äldre övergivna odlingslämningar, sk fossila åkrar. Det är *botaniskt intressant* bl.a. genom bokskogens rika lavflora. *Zoologiskt intressant* är reservatet som biotop bl.a. för sällsynta fåglar. Området har en *känslig landskapsbild*, har *betydelse för friluftslivet* samt är *pedagogiskt intressant* genom att visa ett övergivet odlingslandskap med rötter i förhistorisk tid.” Det kulturhistoriska skyddsmotivet följs således här av både naturvetenskapliga och sociala naturvårdsmotiv i kombination med en värdering av landskapsbilden som sådan.

Man kan naturligtvis diskutera vad som är det huvudsakliga skyddsmotivet bakom detta reservat. Det kulturhistoriska värdet, i form av fornlämningarna, betonas starkt. I princip kan man emellertid hävda att fornlämningar över huvud taget inte längre kan utgöra skyddsmotiv med hänvisning till vad som sägs i den år 1991 införda paragrafen 3a i Naturvårdslagen. Med en hårddragning av denna paragraf förefaller det dock tveksamt om det aktuella reservatet över huvud taget hade kommit till stånd. Ödegärdet har emellertid förts till grupp 2, eftersom det i princip utgörs av en samlad – men fossil – kulturmiljö.

Ursprungligen utgjordes denna lokal förmodligen av en äldre järnåldersgård. Efter ett par expansiva perioder har denna slutligen övergivits i samband med den medeltida agrarkrisen och digerdöden. Sådana ödegårdar kunde därefter länge utnyttjas för slätter eller bete (Jönsson 1985, jfr Winberg 1994). Att området dessutom varit i kyrkans ägo har troligen bidragit till att markutnyttjandet inte varit så intensivt vilket fått till följd att bokskogen fått stå relativt orörd, medan den till stor del avverkades i andra delar av länet redan under 1800-talet.

En serie speciella historiska förhållanden utgör således bakgrunden till att denna biotop över huvud taget existerar. Flera liknande exempel på kopplingar mellan kyrkojord och höga naturvärden kommer för övrigt att beröras längre fram. Ödegärdet utgör emellertid bara ett bland många intressanta exempel på hur kulturhistoriska värden och naturvärden ofta är oskiljaktigt sammanflätade med varandra även i ett långtidsperspektiv. Det visar också hur nödvändigt det är att naturvärdena i sådana områden bevaras i sammanhang som även visar hur det är människans verksamhet som skapat förutsättningarna för biotopen.

Sammanfattningsvis har minst 7 av reservaten tillkommit som skydd för fasta fornlämningar. Samtliga har förts till grupp 1. Fornlämningarna har dessutom haft stor, men inte avgörande, betydelse vid bildandet av några enstaka reservat i grupp 2. Ytterligare några reservat med framträdande fornlämningar skulle eventuellt kunnat ha tillförts förteckningen, men då dessa inte uttryckligen bildats av kulturhistoriska skäl, och då de enbart innehåller enstaka kulturminnen, har de inte medtagits i detta sammanhang.

Av särskilt intresse från denna utrednings synpunkt är däremot de reservat som avsatts p.g.a. att de utgör vad som förenklat kan betecknas som *små agrarhisto-*

riska miljöer. Många av dessa reservat torde utgöra exempel på de typer av kulturlandskap man ofta haft i åtanke i olika utredningar när man argumenterat för vikten av att bevara värdefulla odlingslandskap. Några exempel skall nämnas.

Ett av dessa reservat omfattar den under slutet av 1700-talet upptagna ensamgården Gudmundtjärn i Västernorrlands län. Reservatet motiveras nästan uteslutande av kulturhistoriska skäl – i NVR anges således endast kulturmiljövärdet som skyddsmotiv. Enligt förordnandet är avsikten med reservatet att åskådliggöra ”samspelet mellan ett väl differentierat markutnyttjande och bruket av olika anläggningar på gården”. Byggnaderna på gården har därför förklarats som byggnadsminne och de omgivande markerna som naturreservat.

Ett reservat av liknande karaktär är det nyligen bildade Aborrtjärnsberg i Värmlands län. Detta reservat utgörs av ett avsides beläget torp som ingår i en grupp av mycket bevarandevärda finngårdar och finntorp vilka länsstyrelsen försöker skydda genom att bl.a. bilda naturreservat. Även här är byggnaderna av byggnadsminnesklass och motivet till reservatsbildningen i huvudsak av kulturhistorisk art. Här har emellertid inte byggnaderna förklarats som byggnadsminne, utan föreskrifter som närmare reglerar hanteringen av byggnaderna har i stället införts i beslutet om naturreservat.

Som ett tredje exempel på reservat av den här typen kan nämnas reservatet Ire i Blekinge län. Detta utgörs av såväl inägor som skog till två gårdar i byn Ire i skogsbygden. Reservatet innehåller ett par mycket illustrativa exempel på de smågårdar som inte minst i skogsbygderna blev följden av 1800-talets allt liberalare jordavsöndringspolitik. Här samverkar kulturvärdena med naturvärdena genom att gårdarnas äldre byggnadsbestånd och markernas ålderdomliga arrondering ger en autentisk miljö åt den rika hävdberoende vegetation som återfinns i ängar och lövlundar. Detta område har därför förts till grupp 2.

Gudmundtjärn

Aborrtjärnsberg

Ire



Många naturreservat innehåller miljöer av agrarhistoriskt intresse. Vid Ire i Blekinge läns skogsbygd hamlas fortfarande träden kring ett par mindre gårdar vars ägomönster och byggnader väl illustrerar resultatet av 1800-talets skiften och hemmansklyvningar. Ire utgör ett fint exempel på ett reservat med både höga natur- och kulturvärden. Foto: Björn Winberg.

Reservat med agrarhistorisk inriktning utgörs huvudsakligen av ensamliggande gårdar och torp. Visserligen kan även en eller flera av gårdarna inom en hel by ha avsatts som reservat, som, förutom i Ire, även t.ex. i reservaten Högarp i Kronobergs, Idhult i Östergötlands och Skattlösberg i Kopparbergs län, men den här typen av miljöer domineras annars helt av ensamliggande bebyggelse.

De berörda gårdarna och torpen är i regel belägna relativt avlägset från den mer samlade bygden och bl.a. så talar ortnamnen för att gårdarna inom dessa reservat i allmänhet inte anlagts förrän under medeltid, och ofta betydligt senare. I större delen ingår även småskaliga odlingslandskap, varav de flesta med höga botaniska värden i slätterängar och betesmarker.

Till stor del är dessa miljöer en följd av att de berörda jordbruken genom sin avsides lokalisering och begränsade avkastning undgått de stora omarronderings- och stenröjningsföretag som drogs igång som ett led i efterkrigstidens jordbrukspolitik. De flesta är således inte exempel på äldre typiska jordbruksfastigheter, utan snarare exempel på de marginella enheter som inte ansågs värda att kosta på några dyra rationaliseringsåtgärder. Även andra faktorer, som ägarförhållanden, har dock i många fall spelat en roll. De flesta av reservaten är därför rätt små till ytan, över 20 ha är ovanligt. I denna grupp av reservat ingår dock även flera hemman i framför allt Upplands, Södermanlands och Blekinges skärgårdar som är större till ytan än reservaten på fastlandet, eftersom de även omfattar vattenområden med holmar och skär, vilka avsatts med hänsyn till djurlivet och de sociala naturvårdens behov.

Sammanfattningsvis utgörs ca 85 reservat av små agrarhistoriska miljöer. Av dessa ingår 12 i grupp 1 och de övriga i grupp 2. Långt fler agrarhistoriska miljöer har således avsatts som reservat för att skydda *både* höga natur- och kulturvärden än för att skydda *huvudsakligen* kulturhistoriska värden. Det bör dock observeras att bland reservaten med höga naturvärden så ingår många där det kulturhistoriska sammanhanget inte explicit utgör motiv för reservatet och där miljöerna inte heller är fullständiga, framför allt därför att bebyggelsen hållits utanför reservatens gräns (jfr. grupp 2b). Vi återkommer dock till avgränsningsfrågorna i avsnitt 4.

Av en helt annan karaktär är de reservat som avsatts på markerna till *säterier och andra stora jordegendomar*. På sitt sätt utgör dessa reservat givetvis också agrarhistoriska miljöer, men av ett helt annat slag än de föregående. Många av godsmiljöerna innehåller ett flertal underlydande gårdar och torp och arealerna kan uppgå till tusentals hektar. Flera av reservaten har avsatts relativt tidigt efter det att Naturvårdslagen trädde i kraft, och skyddsmotiven är ofta tämligen summariskt redovisade med tanke på omfattningen av de domäner som ingår.

Ett exempel på reservat av det här slaget är Nynäs i Södermanlands län. Reservatet, som avsattes år 1971, omfattar hela 3000 ha och i detta ingår bl.a. ett 40-tal av de gamla arrendegårdarna och torpen under Nynäs säteri (själva slottet och bebyggelsen närmast intill är dock undantagna från reservatet). Hela området utgör ett illustrativt exempel på ett storgods med rötter i stormaktstid. Reservatets kulturhistoriska kvaliteer är emellertid ofullständigt dokumenterade i förordnandet även om det inom reservatet finns miljöer av mycket stort agrarhistoriskt intresse, som t.ex. gården Långmaren. Ett intressant förhållande är att Nynäs mer än många andra gods av liknande typ verkar att ha behållit sina arrendegårdar i stället för att avhysa dem i samband med de rationaliseringar som många äldre gods genomgick under 1800-talet (Höglin 1996).

Säterier och andra stora jordegendomar

Nynäs

I grunden för beslutet betonas i första hand området värde för den sociala naturvärden: ”Syftet med förordnandet är att åt allmänheten säkerställa ett sammanhängande område för bad och friluftsliv vid kusten samt att bevara ett sörmäländskt kulturlandskap av kusttyp med specifikt växt- och djurliv.” Att det ”sammanhängande området” är en funktion av godsstrukturen och att det därför är av stort kulturhistoriskt intresse att området även fortsättningsvis hålls samman och vårdas som en historiskt betingad miljö, berörs inte i motiveringen.

Reservat av Nynäs typ är givetvis av stort intresse från kulturmiljövårdens synpunkt. Det skydd som förordnandet ger åt kulturmiljön kan dock närmast betraktas som en biprodukt. Som i många andra reservat tycks i själva verket denna högklassiga kulturmiljö kommit att skyddas genom NVL utan att de beslutande egentligen har avsett detta. Godsmiljöernas låga exploateringsgrad och estetiska värden i form av orörda strandpartier och vidsträckta hagmarker har gjort dem särskilt attraktiva för den sociala naturvärden. Bristen på kulturhistorisk värdering i utredningsskedet har emellertid bäddat för kommande svårigheter vad beträffar avgränsning och vård och vid dispenser från förordnandena.

Minst 16 av de utvärderade reservaten utgörs av godsmiljöer. Alla är förda till grupp 2. Det bör dock observeras att det finns andra reservat i liknande miljöer som inte upptagits i förteckningen eftersom de inte kan anses omfatta hela kulturmiljöer. I dessa fall kan det t.ex. vara fråga om något ekskogsparti eller liknande som genom att reservatet avgränsats på botaniska eller andra naturvetenskapliga grunder avskilts från sitt kulturhistoriska sammanhang. Ett exempel härpå är t.ex. reservatet Bjärka-Säby i Östergötlands län, ett annat Johannishus åsar i Blekinge län. En del av de mindre reservaten kring torpställen etc. som här har karaktäriserats som agrarhistoriska miljöer ingår dessutom i stora jordegendomar. De problem som är förbundna med reservatsbildning i godsmiljö exemplifieras ytterligare i avsnitt 4.

Flera reservat innehåller *industrimiljöer*. De flesta av dessa har anknytning till vattenkraft eller mineraltillgångar och utgör därigenom goda illustrationer till hur människan på olika sätt exploaterade naturens tillgångar i äldre tid. Paradoxalt nog ingår det därför också bland dessa reservat flera exempel på sådana rökomhöljda gruv- och bruksområden som i industrialismens barndom bidrog till att väcka frågan om hur naturen skulle kunna skyddas mot en allt mer förfulande industrialisering.

Ett av de gruvområden som avsatts som naturreservat är Högbergsfältet i Värmlands län. Här har gruvbrytning förekommit sedan 1400-talet och fram till år 1906. Förutom talrika gruvhål, slagghvarp och andra spår efter själva gruvdriften, finns det inom reservatet bl.a. ett karaktäristiskt byggnadsbestånd sedan den tid då gruvdriften pågick. Även åkrar och ängar från gruvepoken ingår i reservatet.

Som ett exempel på bruksmiljöer kan nämnas Västanåfallet i Västernorrlands län. Här skapade det sammanlagt 90 meter höga vattenfallet redan på 1700-talet förutsättningar för ett järnbruk. En mindre del av brukets byggnadsbestånd är ännu bevarat och detta samt talrika andra lämningar från bruksepoken, bildar nu, tillsammans med vattenfallet, ett uppskattat utflyktsmål. Även reservat med kvarn- och såglämningar som Sträntemölla i Malmöhus län och Mångsbodarna i Kopparbergs län, ingår bland industrimiljöerna. Sammanlagt innehåller ett 10-tal av reservaten industrimiljöer, varav hälften ingår i grupp 1 då de huvudsakligen motiveras av kulturhistoriska skäl.

Bjärka-Säby

Johannishus åsar

Industrimiljöer

Västanåfallet

Sträntemölla

Mångsbodarna

Äldre markanvändning

Lillsjöslåttern
Svanskele dammängar
Löjtnantsholm
Hummelholm
Klingavälsåns dalgång

Få reservat motiveras däremot av att de *i första hand* illustrerar någon speciell form av *äldre markanvändning*. Givetvis utgör en äng i sig själv en illustration till hur marken användes i äldre tid, och detsamma kan sägas om en genom bete hävdad hagmark. Det primära motivet för naturreservatsförordnandet är dock i dessa fall vanligtvis att bibehålla en biotop som gör det möjligt för en viss hävdberoende flora eller fauna att fortleva. Exempel på reservat där en speciell *teknik* motiverat reservatsbildningen är därför få, men hit hör i alla fall s.k. översilnings- eller dammängar som Lillsjöslåttern i Västernorrlands län och Svanskele dammängar i Västerbottens län. I Mellansverige utgör Löjtnantsholm i Skaraborgs län ett unikt exempel på ett reservat som bildats för att skydda en ännu brukad åkermark med ålderdomlig parcellindelning. Dessa tre reservat har därför förts till grupp 1 och dit har även efter viss tvekan förts ängarna vid Hummelholm i Västerbottens län, vilka dock är naturligt vattenöversilade. Skånes enda ännu fungerande dammäng är dessutom belägen inom reservatet Klingavälsåns dalgång i Malmöhus län.



Dammanordning vid Svanskele dammängar i Västerbottens län. Bevattningsanläggningarna är exempel på hur en speciell teknik förenad med äldre markanvändning fått utgöra motiv för reservatsbildning. Hötäkt på årligen översvämmade myrmarker var förr ett viktigt inslag i det norrländska jordbruket och det är angeläget att en del av dessa fodermarker får fortsätta att brukas på gammalt vis. Ängesslätter 1959. Foto: Ernst Westerlund, Skellefteå Museum.

Övriga reservat

Hyttnäs
Lunnabacken
Bjuröklubb
Billudden
Haparanda-Sandskär

Fjällägenheter

Hotagen
Vindelfjällen

Övriga reservat är av varierande karaktär. Bland reservat i grupp 1 ingår t.ex. Hyttnäs i Kopparbergs län vilket motiveras av att Carl Larsson här fick mycket av inspirationen till sina Sundbornmålningar! Även reservatet Lunnabacken i Kronobergs län, som avsatts runt hembygdsgården, har förts till denna grupp och detsamma gäller t.ex. fyrplatsen Bjuröklubb i Västerbottens län. Bland de reservat i grupp 2 som innehåller speciella kulturmiljöer märks bl.a. några reservat med fiskelägen, som t.ex. Billudden i Uppsala län och Haparanda-Sandskär i Norrbottens län. En speciell struktur bildar även de 13 fjällägenheter av högt kulturhistoriskt värde som är belägna inom 5 av de större norrländska reservaten, bl.a. Hotagen i Jämtlands och Vindelfjällen i Västerbottens län (se Länsstyrelsen i Norrbottens

läns rapportserie nr 1, 1996). Bland övriga reservat i grupp 2 ingår även en del som primärt avsatts som rekreationsområden. I några fall kan det möjligen ifrågasättas om kulturvärdena inom dessa är tillräckligt höga för att motivera denna utvärdering.

Den här företagna genomgången grundar sig emellertid endast på en översiktlig analys av vilka typer av bebyggelseenheter som förekommer inom reservaten. I allmänhet ingår det inte någon mer initierad karaktäristik av dessa i förordnandena, utan här har bl.a. kartredovisningen fått utgöra ett stöd för bedömningen. Redovisningen ger därför endast en generaliserad bild av vilka typer av kulturmiljöer som ofta förekommer inom reservaten. Då kulturmiljöerna i allmänhet inte närmare redovisas i förordnanden och skötselplaner är det dock i många fall tveksamt om de i realiteten har något skydd.

Trots detta finns det skäl att påpeka några förhållanden. Påfallande är t.ex. att det föreligger en klar underrepresentation av reservat i landskapens kärn- eller centralbygder. I synnerhet saknas här reservat som omfattar hela kulturmiljöer. I dessa, de äldsta bygderna, har uppodling och andra rationaliseringsåtgärder nått längst och dessa områden har därför av naturliga skäl inte haft samma attraktionskraft ur naturvårdens perspektiv. Från kulturhistorisk synpunkt är emellertid dessa bygder av lika stor betydelse för förståelsen av kulturlandskapets framväxt som t.ex. de utkantsbebyggelser som ovan betecknats som små agrarhistoriska miljöer eller de exklusiva områden som utgörs av säterier och större jordegodomar. Frågan är dock om naturreservat är den bästa skyddsformen här.

Några intressanta exempel på reservat i bygdens centrala delar skall dock kommenteras närmare. Av stort intresse från bebyggelsehistorisk synpunkt är reservaten Angarnssjöängen i Stockholms län och Draven i Jönköpings län. De primära målsättningarna med dessa är att bevara två våtmarksområden. Båda områdena omges dock av flera stora gårdar och byar, vilka till en del även ingår i reservatsområdena, och vars ortnamn och fornlämningar talar för en etablering redan under yngre järnålder. I dessa reservat bevaras därför den speciella ekologiska nisch som utgjorde förutsättning för bebyggelsens etablering, medan sådana områden på andra håll i regel numera är helt uppodlade. Dessa två reservat, i de gamla vikingabygderna Attundaland och Finnveden, kan dock fortfarande ge en vision av hur det landskap såg ut i vilket man bosatte sig under yngre järnålder.

Ett annat reservat i centralbygd är Herrfallsängen i Örebro län. Reservatet utgörs av en mycket artrik slätteräng, belägen i en sluttning i utkanten av gården Bredsätter. Namnet Bredsätter kan närmast tolkas som den ”stora utmarksängen”, vars bebyggelse bör ha tillkommit under tidig medeltid (jfr Pamp 1978). Bosättningen är dock med all sannolikhet sekundär till det intilliggande äldre Tynninge och man kan därför förmoda att Herrfallsängen bara är en rest av en stor utäng till Tynninge, i vilken man under medeltid anlade en ny bosättning som fick överta namnet Bredsätter. En liten torpmiljö inom reservatet motiverar en placering i grupp 2, även om det från kulturhistorisk synpunkt väsentliga sambandet mellan ängen och Bredsätters gård ej återspeglas i reservatsbegränsningen.

Reservat som innehåller hela kulturmiljöer är annars få i bygdernas centrala delar. Detta innebär inte att det i dessa delar av landskapet saknas reservat av kulturhistoriskt intresse, men de utgörs här ofta bara av *fragment av kulturmiljöer* som brutits ut ur sitt kulturhistoriska sammanhang. Ofta handlar det om speciella typer av miljöer som undgått den uppodling som kännetecknar de flesta av landets centrala områden, i synnerhet i slättbygderna. Dessa reservat har i allmänhet inte kunnat medtagas här, eftersom de inte omfattar hela kulturmiljöer –

Reservat i kärn- och centralbygder

*Angarnssjöängen
Draven*

Herrfallsängen

däremot *ingår* många av dem i mycket värdefulla kulturmiljöer! Då emellertid dessa reservat leder in på principiella frågor om hur kulturmiljön bäst kan skyddas skall en av dessa strukturer kommenteras närmare, de s.k. prästgårdsängarna.

En viktig kategori av reservat är nämligen de som bildats på marker vilka tillhört kyrkan. Sedan medeltiden har en del av statens och kyrkans fastigheter upplåtits till vissa befattningshavare, ursprungligen som en del av deras lön. Sådana gårdar benämns *boställen* och kan indelas i civila, militära och ecklesiastiska (kyrkliga). De militära och flertalet av de civila boställena drogs dock in till statsverket i samband med löneregleringar på 1800-talet.

Boställen

Vad beträffar de ecklesiastiska boställena förändrades däremot inte förhållandena förrän i samband med prästlönerreformen år 1910, då kontantlön även infördes för präster. I samband härmed avskildes prästgårdarnas bostadsbyggnader som tjänstebostäder, medan återstoden av boställena fick bilda s.k. löneboställen. Både prästgårdar och löneboställen förvaltas numera av pastoratens egendomsnämnder vilka år 1989 ersatte ett äldre system med s.k. boställsnämnder. Dessa nämnder hade länge övervakat kyrkans fastigheter enligt särskilda boställsförordningar, där det bl.a. stadgades att kronan hade regalrätt till ekar på ecklesiastisk mark. Även i 1970 års Lag om förvaltning av kyrklig jord uppmärksammades dessa enheters stora kultur- och naturvärden och särskild hänsyn skall enligt denna författning tas vid förvaltningen.

Prästgårdsängarna

Prästgårdarnas ställning som boställen medförde emellertid att de inte på samma sätt som andra gårdar drabbades av 1800-talets stora jordavsöndringar. I regel kunde prästgårdsängarna därför klara sig undan plojen. Över huvud taget förelåg det inte samma hårda avkastningskrav för kyrkans mark som för de omgivande skattegårdarnas. Många prästgårdsängar kvarligger därför fortfarande som lumiga öar i ett sedan länge hårt uppodlat kulturlandskap. Deras värde för förståelsen av kulturlandskapets framväxt har dock inte uppmärksammats i den utsträckning de förtjänar.

*Pålsbo
Tunhems ekhagar*

Åtskilliga prästgårdsängar har dock avsatts som naturreservat. Dessa innehåller ofta stora botaniska och estetiska värden, och de utgör dessutom i många fall viktiga biotoper för utrotningshotade växter och djur. Trots detta har enbart ett par av dessa reservat, nämligen Pålsbo i Östergötlands län och Tunhems ekhagar i Älvsborgs län, kunnat föras till förteckningen över reservat som innehåller kulturmiljöer. Dessa prästgårdsängar har nämligen avsatts tillsammans med omgivningar som innefattar såväl själva prästgårdarna som delar av boställenas åkermarker. Reservaten utgör därigenom samlade kulturmiljöer.

*Levene äng
Prästängens
Häverö prästäng*

I regel utgörs emellertid reservaten endast av själva prästgårdsängen. Ett exempel utgör reservatet Levene äng i Skaraborgs län, vilket även innehåller kyrkbyn Levenes förhistoriska bygravfält, men som i övrigt är avskuret från byn. Andra exempel är t.ex. Prästängens naturreservat i Tåstarps socken i Kristianstads län och Häverö prästäng i Stockholms län. Det kan för övrigt också nämnas att även andra marker som stått under ecklesiastisk förvaltning ofta bevarat särskilt intressanta kulturmiljöer eller biotoper. Det ovan omtalade reservatet Ödegärdet är t.ex. inköpt av staten från kyrkan. Även reservat av urskogskaraktär har avsatts på kyrkans marker, som t.ex. ett reservat på Hede prästgårds mark i Jämtlands län och reservatet Prästgårdsstugan i Kopparbergs län. Att dessa skogar bevarats torde bl.a. vara en följd av att kyrkans skog generellt sett inte skattats lika grundligt på virke som bondeskogen.

Från kulturhistorisk synpunkt finns det emellertid en uppenbar fara med prästängsreservaten. Prästgårdsängen är i högsta grad en kulturprodukt men denna blir

i det närmaste obegriplig om den inte bevaras i sitt kulturhistoriska sammanhang (jfr Bergström 1992). Eftersom reservaten i allmänhet är strikt begränsade till själva ängarna förloras dock lätt sambandet mellan dessa, prästgårdarna och de gamla boställenas övriga komponenter, som t.ex. dess alléer. Ängen framstår då enbart som ett stycke värdefull natur som man dessbättre uppmärksammat och säkerställt genom reservatsbildning.



Ett stort antal naturreservat omfattar bara en del av de kulturmiljöer de ingår i. Prästgårdsängen vid Sköllersta prästgård i Örebro län avsattes som reservat redan 1965 och utvidgades åt norr 1992. Under tiden har dock ytterligare bebyggelse och tomter tillkommit invid reservatets gräns i söder så att kulturmiljön numera är kraftigt beskuren.

Någon fördjupning kring dessa frågor ryms emellertid inte inom denna utredning. Man kan dock ställa sig frågan om inte reservatsbildning kring prästgårdsängar i vissa fall kan ha öppnat vägen för en alltför omfattande exploatering av områdena utanför dessa. Samma problem uppträder naturligtvis även utanför de ekklesiastiska boställenas hank och stör. Exempel på hur olämplig exploatering kommit att avskilja naturvårdsobjekten från kulturmiljön i övrigt torde t.ex. lätt kunna hittas bland reservaten i de skånska fäladsmarkerna, vilka sällan avgränsats med hänsyn till bydomänerna i övrigt.

**Behov av utvidgat
miljöskydd**

Det är därför av största vikt att reservat av det här slaget antingen utvidgas till att innefatta en vidare miljö än själva naturvårdsobjektet, eller att reservatsbildningen redan från början kopplas till andra säkerställandeåtgärder, som kan garantera att sambandet mellan naturvårdsobjektet och kulturmiljöns övriga delar kan bevaras.

Det är emellertid utomordentligt svårt att bedöma hur många kulturmiljöer som på denna grund är i behov av ett utökat skydd. Av de 310 reservat som redovisats med "K" i NVR har emellertid bara 134 (43 %) utvärderats här. De övriga 176 torde huvudsakligen utgöras av olika typer av "fragmentariska kulturmiljöer". Därtill kommer att bland de utvärderade reservaten har 53 förts till grupp 2 b, då de innefattar kulturmiljöer som inte är fullständiga, i allmänhet p.g.a. att bebyggelsen utelämnats (se avsnitt 4). Det bör också beaktas att NVR har vissa brister i redovisningen, samt givetvis att många reservat är så kraftigt kringrädda av modern bebyggelse etc., att de nu inte längre ingår i någon kulturmiljö värd att bevara. Sammantaget kan man dock hypotetiskt anta att det kan föreligga behov av ett utvidgat miljöskydd kring 175 till 225 reservat i odlingslandskapet.

4. Vård av kulturvärden

Enligt regeringens uppdrag skall Riksantikvarieämbetet även redovisa hur de kulturhistoriska värdena tas tillvara i befintliga naturreservat och om några särskilda åtgärder behövs för att upprätthålla dessa värden. I detta avsnitt diskuteras därför inledningsvis vad reservatens kulturhistoriska värden består i. Diskussionen om *hur* dessa värden tillvaratas förs främst kring exempel ur olika skötselplaner, kompletterade med fyra fallstudier, där några från kulturhistorisk synpunkt särskilt intressanta reservat beskrivs närmare.

Vad är kulturvärden?

Om man vill belysa hur naturreservatens kulturhistoriska värden tillvaratas måste man börja med att definiera vad som menas med dessa värden. Menar man enskilda kulturminnen av det slag kulturminnesvården traditionellt arbetat med, som byggnader och fornlämningar? Eller syftar man på betydligt fler spår efter mänsklig verksamhet, som t.ex. diken, tjärdalar, gårdsgårdar, husgrunder, åkerlyckor och hamlade träd? Vill man kanske rent av slå vakt om något mer än de enskilda objekten; kulturvärden som är större än summan av de olika landskapselement som ingår i ett reservat? Eller syftar man på behovet av att ge naturvårdsobjekten en mer estetiskt tilltalande inramning? I miljödiskussionen uppfattas anmärkningsvärt ofta ord vilka ingår i sammansättningar med kultur (t.ex. -landskap, -bygd, -historia, -miljövården) som uttryck för estetiska värderingar (Hedén 1994 s. 50ff).

Frågan om vad som utgör naturreservatens ”kulturhistoriska värden” kan inte ges något entydigt svar. Begreppet kulturhistoriskt värde, eller kulturvärde, är relativt och föränderligt och ett områdes värde från kulturhistorisk synpunkt är därför alltid beroende av betraktarens eller uttolkarens egna referensramar. Även ett naturreservats kulturvärde förändras därför allt eftersom tiden går och betraktarnas utgångspunkter förändras (jfr Burström 1993).

Under senare år har en stimulerande diskussion förts kring dessa frågor inom kulturmiljövården varvid begrepp som kulturvärde, kulturmiljö och kulturarv belyst ur många synvinklar (se t.ex. Blomkvist 1993, Friberg 1993, Anselm 1993). I detta sammanhang får utgångspunkten för vad som konstituerar ett naturreservats kulturhistoriska värde emellertid bli mer formell och anknytas till kulturmiljövårdens övergripande målsättning och de intentioner som kommer till uttryck i förarbetena till den lagstiftning som berörs.

I samband med den fysiska riksplaneringen angavs målet för kulturminnesvården vara att

”bibehålla ett så rikt bestånd av kulturminnen och kulturmiljöer, att möjligheten bevaras för allmänhet och forskning att följa landets odlings- och bebyggelsehistoria och förstå den utveckling som har lett fram till vårt nuvarande samhälle” (SOU 1971:75 s. 175).

I förslaget till lag om hushållning med naturresurser m.m. framhöll departementschefen vidare att

”Det får anses vara en viktig uppgift för kulturminnesvården att åskådliggöra hur människan lärt sig utnyttja resurserna i naturen och hur samhället utvecklats, om andra tiders näringsliv och sociala villkor, byggnadsskick, estetiska ideal etc.” (Prop. 1985/86:3 s. 67).

Autenticitet

Kulturmiljöfrågorna handlar således till stor del om att skydda och vårda kulturmiljöer för att ge såväl forskning som allmänhet möjlighet att vidga sina kunskaper och fördjupa sin förståelse av ett historiskt förflutet, vilket naturligtvis inte behöver vara en fråga om estetik. Snarare gäller kunskapsaspekten frågor om identitet och förankring i en tradition samtidigt som den pedagogiska uppgiften understryks. Avgörande för upplevelsevärdet är hur pass väl man lyckas med att återge en tillförlitlig *helhetsbild* (jfr avsnitt 2 och Hedrén 1994 s. 53f).

Härav följer att en viktig uppgift för kulturmiljövården vad beträffar reservat med kulturmiljöer är att verka för att dessa *ges en från kulturhistorisk synpunkt korrekt definierad målbeskrivning och att den praktiska utformningen blir så autentisk som möjligt*. Man kan inte lära ut något meningsfullt om ”landets odlings- och bebyggelsehistoria” och inte heller om ”andra tiders näringsliv och sociala villkor”, om man inte kan fastställa vad en miljö representerar och hur den vid den aktuella tidpunkten såg ut. Då hamnar man istället i rena historieförfalskningar. *Ett naturreservats kulturhistoriska värde bestäms således ytterst av i vad mån det på ett historiskt adekvat sätt kan ge besökaren upplevelser som vidgar kunskapen och fördjupar förståelsen av ett eller flera historiska skeden.*

Kulturvården och skötselplaner – några exempel

Ett sätt att belysa hur man tillvaratar reservatens kulturvården kan t.ex. vara att analysera ett slumpmässigt urval av skötselplaner för att undersöka hur kulturmiljövårdsaspekter tillgodosätts vid planeringen av vården. Detta tillvägagångssätt har därför testats här, men det visade sig vara en mindre framkomlig väg då kvaliteten varierar allt för mycket mellan olika skötselplaner. Medan vissa planer väl kan belysa en del av de aktuella frågorna, så motsvarar andra inte ens lågt ställda kulturmiljövårdskrav. Allt för många skötselplaner är från kulturhistorisk synpunkt otillräckliga eller föråldrade.

I detta kapitel kommenteras därför dessa frågor utifrån handplockade exempel ur olika skötselplaner. Därvid har åtta variabler av såväl metodisk som praktisk art behandlats, nämligen kulturhistorisk *markanvändningsanalys* och *målbeskrivning*, vård av *fasta fornlämningar* och *byggnader, hägnader och stängsel, brukningsvägar och diken* samt skötsel av *åkermarker* och i vissa avseenden *ängs- och hagmarker*.

För att ge en uppfattning om hur uppgifter av det här slaget kan vara redovisade i olika skötselplaner har några exempel ställts samman i figur 3. Exempelen är i första hand hämtade ur skötselplaner för reservat i grupp 1 och 2a. I tabellen redovisas län, reservatens namn samt år för beslut. När kulturhistoriskt motiverade åtgärder någorlunda tydligt angetts i en skötselplan har detta markerats med X i tabellen, i enlighet med kodnyckeln under denna. Som synes är ambitionsnivåerna från kulturhistorisk synpunkt synnerligen växlande.

Analys av skötselplaner

Figur 3. Kulturhistoriska hänsynstaganden i ett urval av skötselplaner för reservat i grupp 1 och 2a

Län	Namn	År	A	B	C	D	E	F	G	H
AB	Järvafältet	-87			x	x				
C	Billudden	-79				x				
F	Högarp	-95	x	x			x	x	x	x
G	Prästeboda	-70								x
H	Krokshult	-91	x			x	x	x	x	x
K	Ire	-88	x			x				
N	Ingvarsbygget	-94	x							
O	Bredfjället	-87				x	x		x	
P	Ljungås	-93		x		x				

A = markanvändningsanalys
 B = målbeskrivning
 C = fasta fornlämningar
 D = byggnader

E = hägnader och stängsel
 F = brukningsvägar och diken
 G = åkermark
 H = ängs- och hagmark

En grundläggande åtgärd vid planering av reservat och vid utarbetande av vårdplaner bör alltid vara att företa en *kulturhistorisk markanvändningsanalys*. Sådana analyser bygger i första hand på användning av äldre lantmäterikartor, vilka via s.k. historiska kartöverlägg kan avinnas information om hur det aktuella området såg ut och sköttes i äldre tid. Genom dessa kan man bland annat få en god uppfattning om hur jordbruket praktiskt organiserades och hur olika markslag samspelade i bruket av marken och häri ligger naturligtvis även grunden till en riktig förståelse av de ekologiska förhållandena. RAÄ har under flera år arrangerat kurser i landskapsanalys och även utgivit kurslitteratur i ämnet; *Ättebackar och ödegården. De äldre lantmäterikartorna i kulturmiljövården* (1991) och *Ekonomiska kartor 1820 – 1934* (1993).

Endast i ett fåtal fall har emellertid äldre lantmäterikartor systematiskt utnyttjats vid planeringen av naturreservatens skötsel. I en del skötselplaner kan man dock hitta indirekta hänvisningar till äldre storskaliga kartor som t.ex. i planen för Ingvarsbygget i Hallands län, där det i den allmänna beskrivningen hänvisas till tiden före laga skifte och till vissa uppgifter "enligt kartbeskrivningen" angående slättermarkernas utseende. Sådana vaga hänvisningar visar dock inte mer än att man tagit del av några av de äldre lantmäterihandlingar som finns för ett område. Just allmänna hänvisningar till "äldre kartor", "Laga skifteskartan" etc, är inte ovanliga i skötselplanerna.

Det hör däremot till undantagen att någon grundlig analys företagits av den äldre markanvändningen inom ett reservat. Ett exempel är dock Ire i Blekinge län, där de två berörda gårdarnas historia beskrivs i en separat publikation med ledning av äldre lantmäterihandlingar och andra källor (Carlsson 1985). För Ire har man också låtit trycka upp en version av Enskifteskartan från 1823.

Ett liknande exempel utgör reservatet Högarp i Jönköpings län. Även här har en särskild utredning företagits i vilken man kartlagt markanvändningen efter 1600-talets mitt (Aronsson m.fl., Högarp, vegetationsbeskrivning och odlingshistorisk analys). Skötselplanen för Högarp är dessutom tämligen utförlig från kulturhisto-

Kulturhistorisk markanvändningsanalys

Ire

Högarp

**Kulturhistorisk
målbeskrivning**Västra Järvafältet
Ljungås

risk synpunkt. Ett allmänt intryck är annars att även om man tagit del av äldre lantmåterimaterial så har man inte nödvändigtvis låtit detta bli vägledande vid utformningen av vårdåtgärderna.

Skötselplanernas brister i detta avseende leder in på frågor om den kulturhistoriska målsättningen med reservaten. Avgörande för kvaliteten på vården av en kulturmiljö torde nämligen vara om det i beslut och/eller skötselplan är fixerat vilken *typ av miljö* (i t.ex. ekonomiskt och socialt hänseende) och vilket, eller vilka, *tidskeden* reservatet representerar. Man kan här ha anledning att tala om en **kulturhistorisk målbeskrivning**, syftande till att dra upp ramarna för vårdinsatserna.

I en sådan bedömning ingår bl.a. markanvändningsanalyser av ovannämnda slag, men här ställs också krav på breda kulturhistoriska kunskaper om bl.a. bebyggelsehistoria och byggnadsskick, och om hur de aktuella områdena i äldre tid kunde ingå i mer vittförgrenade näringssystem som också kunde inverka på markutnyttjandet (Strömberg 1994). Kännedom om dessa förhållanden är en förutsättning för att en kulturmiljö skall få en autentisk utformning. RAÄ har genom publikationer, och även TV-program, visat på vad kulturmiljön kan innehålla och hur man kan lära sig att tolka detta innehåll, se t.ex; *Vad berättar en by? Om äldre kulturmiljösystem i odlingslandskapet* (1993) och *Läsa landskap. En fälthandbok om svenska kulturmiljöer* (1994).

Såväl förordnanden som skötselplaner är dock i regel mycket vaga på den här punkten. I många planer kan man stöta på målformuleringar i stil med att ”kulturhistoriska värden skall bevaras” eller att ”det nuvarande odlingslandskapet skall bevaras”, för att ta exemplet Västra Järvafältet i Stockholms län. Mer utvecklade men ändå svepande är de målformuleringar som, i likhet med planen för reservatet Ljungås i Älvsborgs län, i allmänna ordalag hänvisar till förra seklet; ”att bevara och driva ett 1800-talshemman med skog, inägor och hus...”.

Ire

Även i beslutet för ett så väl utrett reservat som Ire är syftet anmärkningsvärt vagt; ”att skydda, vårda och återskapa ett från naturvetenskaplig och kulturhistorisk synpunkt representativt och särskilt värdefullt äldre kulturlandskap med åker, äng, lövlundar och utmarksskog”. Här skulle man vilja se en tydligare karaktäristik av vad Iregårdarna representerar från bebyggelsehistorisk synpunkt, men också en snävare fixering av tidskedet. Enskiftet år 1823, senare delen av 1800-talet när den omarrondering som följde på 1833 års klyvning genomförts, eller 1930-talet, när åkermarken var som störst, kunde vara några tänkbara riktpunkter. Under dessa drygt 100 år förändrades Iregårdarnas markanvändning i grunden.

Råshult

Krav på tydligare fixering av den kulturhistoriska målsättningen leder dock lätt till målkonflikter mellan kultur- och naturvård. Ett exempel utgör den diskussion som förts kring vårdens utformning vid Linnés barndomshem Råshult i Stenbrohult socken i Småland. Här eftersträvar man från kulturmiljövårdens sida ett tidigt 1700-talslandskap vilket bl.a. inverkar ogynnsamt på livsmiljön för vissa sällsynta skalbaggar (se Kulturmiljövård 5-6/95 s. 77ff). Det måste därför finnas möjlighet att punktvist göra avsteg från en kulturhistorisk målsättning om särskilda skäl som unika biotoper förekommer inom ett område. Men undantagen skall tydligt anges i skötselplanen och i informationen till allmänheten. I övrigt måste man hålla fast vid en enhetlig linje, annars får reservaten lätt karaktär av ekologiska experimentfält utan någon historisk identitet.



Flera reservat av kulturhistoriskt intresse är belägna i skärgårdsmiljöer där mindre jordbruk ibland har fått bibehålla ett äldre byggnadsbestånd och småskaligt odlingslandskap. För att tillräckligt kunna lyfta fram värden av kulturmiljön i en ny skötselplan för reservatet Lacka i Södermanlands län har det varit nödvändigt att omarbete reservatsbeslutet. Foto: Jan Norrman RAÄ.

Av mer traditionell karaktär är frågor som berör värden av *de fasta fornlämningar* som ingår i många reservat. Fornlämningar utgör viktiga inslag i kulturmiljön och de kan bl.a. ge ett reservat en bebyggelsehistorisk dimension som ökar reservatets kulturhistoriska värde – under förutsättning att man förstår deras betydelse. Fornlämningar är skyddade enligt Kulturminneslagens 2 kapitel och det bör observeras att bestämmelserna även gäller om området är avsatt som reservat. Särskild hänsyn måste därför tas vid åtgärder som berör fornlämningar och hur detta skall gå till skall naturligtvis framgå av skötselplanerna. RAÄ har utfärdat allmänna råd om hur fornlämningar skall skyddas och skötas, se t.ex; *Fornlämningar i skogsbruk* (1988).

För en del reservat har särskilda vårdplaner upprättats för de fornlämningar som berörs. Planerna har i regel utarbetats av RAÄ:s fornvårdsenhet och hålls åtskilda som bilagor till skötselplanerna i övrigt. Därmed kan emellertid fornvårdsinsatserna också lätt komma i andra hand eller uppfattas som uppgifter vilka primärt inte ankommer på naturvårdsförvaltaren. Andra lösningar är därför bättre. RAÄ har t.ex. medverkat vid utarbetandet av vårdplanen för Bredfjället i Göteborgs- och Bohus län, där detaljerade anvisningar angående målsättning, iordningställande och årlig vård av ett 10-tal öde torpställen inarbetats direkt i skötselplanen.

RAÄ avvecklade emellertid sin fornvårdsverksamhet år 1995 och ansvaret för fornvården ligger nu helt på länsstyrelserna. Detta bör underlätta att anvisning-

Fasta fornlämningar

Bredfjället

Värdefulla byggnader

*Gudmundtjärn
Ritamäki
Vinga fyrplats
Sträntemölla
Abborrtjärnsberg*

*Västra Järvafältet
Nynäs*

arna för skötseln av fornvårdsobjekten i fortsättningen alltid inarbetas i skötselplanerna och att det där föreskrivs vilka åtgärder som dessa kräver, inte minst med hänsyn till bestämmelserna i Kulturminneslagen.

Till de viktigare inslagen i kulturmiljön räknas olika typer av *byggnader*. Dessa kan säga mycket om markanvändningen inom reservaten. Det lokalt utvecklade byggnadsskicket vittnar ofta om en skicklig anpassning till landskapets form och geologi, det lokala klimatet, tillgången på byggnadsmaterial och inriktningen på produktionen. Byggnaderna i reservaten åskådliggör därför mycket av odlingslandskapets historia.

Gårdarnas byggnadstyper och material är viktiga pusselbitar i den bebyggelsehistoriska helhetsbild där även odlingslandskapets flora och fauna ingår. Sambandet mellan byggnadsskick, bruksformer och odlingslandskapets biologiska sammansättning är dock allt för litet uppmärksammat. I en nyligen utkommen skrift från Sveriges lantbruksuniversitet, som utgivits med stöd från RAÄ, beskrivs dock ekonomibygnadernas anpassning till gårdarnas produktion och ekologiska förutsättningar; *Från ladugård till djurstall. Ekonomibygnader under 250 år* (1993).

Hantering av byggnaderna i de kulturmiljöer som berörs av reservat har tagit sig olika former. Bestämmelserna i Naturvårdslagens 8§ möjliggör i princip en detaljerad reglering av hur bebyggelsen skall handhas inom de områden som omfattas av förordnandena. Frågan kompliceras dock i de fall som reservatets byggnader inte är i offentlig ägo, eftersom ägarens grundläggande ansvar för underhållet av sina byggnader kan kollidera med alltför detaljerade bestämmelser för skötsel av desamma. Någon enhetlig policy är emellertid svår att finna prov på.

Man kan iakttä flera strategier vid hanteringen av byggnadsbeståndet, från byggnadsminnesförklaring till fullständig uteslutning av byggnader och tomter från de områden som reservaten omfattar. Det tidigare omnämnda Gudmundtjärn utgör ett exempel på hur byggnader *inom* ett reservat byggnadsminnesförklarats och denna lösning återfinns bland flera av de reservat som avsatts kring mindre, men högklassiga, byggnadsmiljöer, bl.a. Ritamäki i Värmlands län, Vinga fyrplats i Göteborgs och Bohus län och Sträntemölla i Malmöhus län. Ett specialfall utgör finnbosättningen Abborrtjärnsberg i Värmlands län som är av klar byggnadsminnesklass (den innehåller bl.a. en unik s.k. rökstuga), där länsstyrelsen valt att avstå från byggnadsminnesförklaring för att istället införa motsvarande bestämmelser i beslutet om naturreservat.

Även byggnadsminnen av slotts- eller herrgårdskaraktär kan ingå i reservat. Så är t.ex. fallet med Säby gård inom reservatet Västra Järvafältet. Av reservatets skötselplan får man dock inte någon klar bild av byggnadsbeståndets omfattning och inte heller några närmare anvisningar om hur detta skall skötas. Som en övergripande målsättning för skötseln av byggnaderna anges bara att ”Ombyggnader, tillbyggnader och nybyggnader skall ske i samråd med länsantikvarien” och vidare föreslås att ”Järfälla kommun bör utarbeta en restaureringsplan för reservatets byggnader samt för framtiden anslå erforderliga medel för upprustningen av byggnaderna”, utan att detta konkretiseras närmare. I godsmiljöer är annars huvudbyggnaderna och parkerna ofta uteslutna från reservaten – oavsett om de utgör byggnadsminnen eller ej. De delar av godsens övriga byggnadsbestånd som ligger inom reservatens gräns kommer dessutom i regel på undantag i skötselplanerna.

Besluten som rör reservat med byggnader innehåller i princip alltid föreskrifter som anger att det enligt 8 § NVL råder förbud att utan länsstyrelsens tillstånd uppföra helt ny byggnad och att ändra befintlig byggnad. Föreskrifterna kan variera något i utförlighet, men innebörden är i allmänhet densamma. I äldre beslut kan dock ekonomibygnader vara undantagna från tillståndsplikten. *Vilka* eventuella förändringar som kan tillåtas är dock i regel inte angivet, och inte heller vilken vård som planeras för byggnaderna, annat än i form av sporadiska kommentarer. I enstaka fall finns det ett åtgärdsförslag bifogat till skötselplanen och det kan även ha företagits någon form av byggnadsdokumentation. Så är till exempel fallet för reservaten Billudden i Uppsala län och Ire i Blekinge län. Bristen på precisering av vad byggnadsbeståndet består utav, hur det skall hanteras i tillståndsfrågor och hur nödvändig byggnadsvård skall planeras, är dock ett generellt problem, vilket torde medfört att byggnaderna inom många reservat förändrats på ett sätt som varit till nackdel från kulturhistorisk synpunkt. Omfattningen av dessa förändringar är emellertid svår att ange då underlag saknas.

En vanlig ”lösning” på byggnadsfrågorna är annars att byggnader och tomter undantas från reservatsområdet. Detta kan antingen uppnås genom att reservatens avgränsning snävas in så att bebyggelsen hamnar utanför, eller att man helt sonika utelämnar rutor av någon hektars storlek från det område som bestämmelserna avser. Det är för att få ett mått på omfattningen av det här tillvägagångssättet som en uppdelning gjorts av grupp 2 i a och b. Den senare undergruppen består ju av reservat som per definition utgörs av ”större delen” av kulturmiljöer. Dessa reservat, som uppgår till 53 (eller 36%) utav de 149 reservaten i grupp 2, har praktiskt taget alla förts till grupp 2 b för att den bebyggelse som historiskt sett utgör en del av miljön undantagits från reservatet.

I grupp 2 b ingår inga godsmiljöer eftersom dessa, även om huvudgårdarna utelämnats från reservaten, också innehåller arrendegårdar och torp som motiverar en placering i grupp 2a. Även andra större reservat kan innehålla hela kulturmiljöer inom vissa delar, medan de är olämpligt avgränsade med hänsyn till bebyggelsen i andra. De 53 reservaten i grupp 2 b utgörs därför helt övervägande av mindre agrara miljöer som beskrivits på ett från kulturhistorisk synpunkt okänsligt sätt. Bland dessa ingår t.ex. många torp, där både åkern och ängen avsatts som reservat, medan torparens stuga lämnats utanför.

Ett annat viktigt inslag i kulturmiljön utgör landskapets sambands- och gränslinjer. Det gamla bysamhället och dess stängselorganisation hör nära samman med varandra. Redan i landskapslagarna reglerades således byamännens rättigheter och skyldigheter vad beträffar *hägnader och stängsel*. Ett intrikat system av gärdsgårdar satte i äldre tid sin prägel på odlingslandskapet, inte minst genom att nyodling och allt hårdare utnyttjande av utmarkerna tvingade fram nya virkesbesparande hägnadstyper. Gärdsgårdarnas historia visar därför upp ett spektrum av lokala variationer vilka nära samspelar med landskapets ekologiska förutsättningar. Från kulturmiljövårdande synpunkt är det av stor betydelse att stängsel och hägnader ges en autentisk utformning med stöd i den lokala traditionen och att detta preciseras i skötselplanerna. RAÄ har bl.a. utgivit en handbok i ämnet; *Hägnader och stängsel i kulturlandskapet* (1991).

Trots att hägnader och stängsel utgör karaktäristiska inslag i äldre kulturlandskap lyser de med sin frånvaro i de flesta skötselplaner. Det finns dock undantag. Ett sådant hittar man t.ex. i skötselplanen för reservatet Krokshult i Kalmar län. Här anges under ”generella riktlinjerna och åtgärder” att flera nyuppförda hägnader är satta med taggtråd, men att fyra olika gärdsgårdstyper konstaterats inom

Ny- och ombyggnader

Billudden

Ire

Byggnaderna undantas från reservatet

Hägnader och stängsel

Krokshult

Högarp

reservatet och att det är ”önskvärt” att hela reservatet inhägnas på traditionsbundet sätt med någon av dessa gårdsgårdstyper, vilket även upprepas för en del av skötselområdena.

I skötselplanen för Högarp har hägnaderna fått bilda ett gemensamt vårdområde där det mer allmänt bl.a. anges att ”Äldre hägnadssystem bör rekonstrueras främst utmed de äldsta vägarna, runt tomter, vid gamla bytomten och runt äldre åkerformer.” Det poängteras också att vid eventuellt ny- eller omhägnad så skall sträckningen följa 1905 års skifteskarta. Samtidigt anges dock som syfte för vården att man med detta skall ”återskapa, bevara och vårda de hävdformer som fanns på 1950-talet”, vilket förefaller svårförenligt.

Det synes vara en från kulturhistorisk synpunkt mycket angelägen uppgift att formulera bättre riktlinjer för hur hägnader och stängsel skall uppföras inom reservat och hur åtgärderna skall anges i skötselplanerna. Val av hägnadstyp måste bl.a. anpassas till lokal tradition, tidsskede och inte minst dess funktion i odlings-systemet. Det finns bl.a. en omfattande etnologisk litteratur i detta ämne (se t.ex. Gustafsson 1991 och där anförd litteratur).

Brukningsvägar och diken

Hallandsåsens nordslutning

Karaktärsskapande inslag i landskapet utgör även *brukningsvägar och diken*. Som ett led i jordbrukets rationalisering har båda dessa landskapselement blivit föremål för omfattande omlägningskampanjer. Här kan reservaten därför spela en viktig roll när det gäller att bevara exempel på vägar och diken som anlagts på gammalt vis. En väg som utan känsla för kulturmiljön ”förbättrats” mister ofta en stor del av sitt kulturhistoriska värde och dessutom sin charm och sitt upplevelsevärde. Inom t.ex. reservatet Hallandsåsens nordslutning i Kristianstads län, som bl.a. avsatts till skydd för landskapsbilden, har den smala skånska byvägen bibehållits, men belagts med asfalt, vilket ger en bilburen besökare känslan av att köra omkring på en cykelväg.

Bräcke ängar

Som en särskilt olycklig lösning på frågan om hur vägarna inom kulturmiljöerna skall skötas framstår dessutom bruket att helt enkelt utesluta dessa ur de områden som förordnandena omfattar, även om de leder rätt igenom reservaten. Här kan naturligtvis ägorättsliga förhållanden spela in, annars utgör tillvägagångssättet ett förkastligt exempel på hur man medvetet avhänder sig den möjlighet som NVL ger att skydda kulturmiljön. Arrangemang av den här typen hittar man t.ex. inom reservatet Bräcke ängar i Älvsborgs län.

Andersby ängsbackar

En alarmerande erfarenhet av den genomgång av reservat som gjorts för denna utredning är bl.a. att äldre typer av diken, som kan visa hur avvattningen gick till innan täckdikningen blev allmän, i anmärkningsvärt liten utsträckning verkar vara representerade inom reservaten. Avsaknaden av uppgifter om diken i beskrivningar och skötselplaner kan dock till en del bero på att man helt enkelt inte uppmärksammat dem. Ett pedagogiskt exempel på hur äldre dikessystem kan sätta sin prägel på odlingslandskapet kan dock studeras inom reservatet Andersby ängsbackar i Uppsala län.

Ingvarsbygget

Endast i ytterst få fall innehåller emellertid skötselplanerna någon närmare beskrivning av hur eventuella diken skall skötas. I planen för det i första hand kulturhistoriskt motiverade reservatet Ingvarsbygget kan man visserligen inhämta att det ”På fastigheten finns ett antal handgrävda diken, framför allt i anslutning till de små försumpade åkrarna i söder” men detta konstaterande följs av beskedet att ”Dessa lämnas utan åtgärd”.

Bristerna i hanteringen av vägar och diken är således stora. Hur man avser att sköta dessa landskapselement bör därför vara tydligare reglerat i skötselplanerna. Det kan erinras om att bevarandet av brukningsvägar och diken är av sådan bety-

delse att de berättigar till ersättning för vård av värdefulla natur- och kulturmiljöer i jordbrukets miljöstödd, se *EU-information från Riksantikvarieämbetet 1995*.

Ett centralt inslag i de flesta reservat med kulturmiljöer utgör *åkermarken*. Genom bruket av åkermarkerna signalerar man bl.a. vilket skede av en bebyggelseenhets historia som reservatet skall visa. Är det hur markerna utnyttjades när gården blomstrade som man vill återge, eller ett senare skede, när ägorna sköttes extensivt och åkermarken inte längre plöjdes? Ofta innehåller reservat i odlingslandskap landskapselement som kan beskrivas som omväxlande recenta och relikta. Medan ängen årligen sköts på traditionellt sätt kan åkrarna vara utlagda som färbete vilket snarast ger en bild av en gård på tillbakagång.

Ambitionen bör i stället vara att så långt möjligt försöka anpassa omfattningen på jordbruket till det historiska skede man valt som målsättning för området. Hur man tänker hålla åkermarkerna i bruk och om detta t.ex. kräver särskild teknik, bör därför anges i skötselplanen. *Det är endast genom att hålla sig till en enhetlig tidshorisont man kan visa hur olika ägoslag samverkade med varandra i äldre tid.*

Belysande för vad en kulturhistorisk markanvändningsanalys kan tillföra i ett sådant här sammanhang utgör exemplet Åskhults by i Hallands län. Byn, som är skiftad men i laga läge, är av utomordentligt stort kulturhistoriskt värde, och länsstyrelsen har därför övervägt att avsätta ett omgivande område som naturreservat. Markanvändningsanalysen visade dock att byns inägor i början av 1800-talet låg samlade i ett enda gårde med små oregelbundna åkrar och stora ängsmarker, ett mönster som numera i stort sett är utplånat genom att åkern har utvidgats kraftigt och ängarna fått växa igen. Att ge den unika kulturhistoriska bebyggelsen en passande omgivning kräver därför att flera hektar lövskog avverkas och att åkermarken magras ut (Tollin 1991 s. 87f). Man kan därför diskutera om det från kulturhistorisk synpunkt finns skäl nog att avsätta området som naturreservat.

I allt för många reservat har man emellertid valt att låta åkrarna läggas ut som betes- eller slättermarker. Så är t.ex. fallet i reservaten Änge Norra i Värmlands och Björkskogsnäs i Örebro län, båda ursprungligen torpställen där förr åker och äng gemensamt utgjorde grunden för hushållet. Nu är det emellertid bara ängen som beaktas. I Änge Norra kan man tillåta att gamla tegar odlas upp under ett par år, därefter skall dock slätterbruket återupptas, och för Björkskogsnäs anges bl.a. att ”Nyligen återupprättad åker i norra delen av område 1 får brukas som åker i 3-4 år men skall därefter föras över till vall och infogas i slätterängen”. Den allt överordnade målsättningen är att maximera den hävdberoende floran. Men vad representerar dessa reservat egentligen från kulturhistorisk synpunkt?

I skötselplanen för reservatet Bölets ängar i Skaraborgs län från 1983, kring torpet Ängagärdet, läggs de sedan några år obrukade åkrarna permanent i vall med målbeskrivningar som; ”Öppen slättervall eller betesmark. Bevuxna odlingsrösen.” Vad området kommer att illustrera är således inte hur det kunde se ut när befolkningsexplosionen under 1800-talet tvingade fram nya torp i de vidsträckta ängsmarker som under medeltiden burit upp kolonisationen av Tivedens skogar. I stället fryser man ett relik landskap som åskådliggör hur ett småskaligt jordbruk kan se ut ett bra tag efter att den siste brukaren ställt undan plogen.

Det finns dock reservat där man slår vakt om det kulturhistoriska värde som ligger i att fortsätta med jordbruket i ett ålderdomligt odlingslandskap. I skötselplanen för Högarp anges för varje vårdområde som berör åkrar hur såväl restaureringsåtgärderna som det årliga bruket skall tillgå. För Ire förskrivs att återuppodling skall företas där det är praktiskt genomförbart, dock med förbehållet att man skall hålla sig till de områden ”där fältskiktet inte blivit så rikt på ängsväxter”. Reser-

Åkermarker

Hela miljöer med samtliga ägoslag

Åskhult

Änge Norra
Björkskogsnäs

Bölets ängar

Högarp

Ängs- och hagmarker

vat med denna inriktning mot ett aktivt upprätthållande av ett ålderdomligt jordbruk synes dock vara ytterst få.

Anvisningarna för Ire är annars utförliga och reglerar bl.a. *växtföljd* och *teknik*. Således föreskrivs att ”Växelbruk skall användas, gärna med ett års träda på de minsta tegarna. Havre, råg och klövervall skall ingå i växtföljden”. Vidare skall de minsta åkertegarna ”jordbearbetas med häst”, vid bruket av övriga åkrar kan dock ”lätt traktor användas med försiktighet”. Genom plöjning med häst och val av växtföljd och grödor, lägger man ytterligare en dimension till helhetsbilden av hur agrarlandskapet nyttjades i äldre tid. Att förmedla dessa kunskaper är från kulturmiljövårdens synpunkt en av reservatens viktigaste pedagogiska uppgifter.

Pedagogiskt värde kan även de kulturmiljövårdande åtgärder ha som berör skötseln av reservatens *ängs- och hagmarker*. Skötseln av dessa markslag är idag främst en uppgift för naturvården och kulturmiljövården kan här endast tillföra marginella synpunkter. Genom publikationsserien *Skötsel av naturtyper* har SNV också lagt grunden till en ur både kulturhistorisk och ekologisk synvinkel god skötsel av äldre fodermarker.

Det bör dock erinras om den möjlighet reservaten ger att illustrera något av allt det arbete som tidigare var förbundet med skötseln av ängen och hagen. Här kan t.ex. nämnas möjligheten att ge kulturhistorisk färg åt en miljö genom att fortsätta med bruket att *hässja* och nödvändigheten av att underhålla och utnyttja de byggnader som hörde till ängsskötseln, såsom *ängsladorna*. Viktigt är också att man där detta varit vanligt försöker bibehålla bruket att *hamla*.

Kulturmiljöer i naturreservat

Bland landets naturreservat finns det många som innehåller intressanta kulturmiljöer. I detta kapitel ges exempel på några sådana miljöer, vad de kan representera från kulturhistorisk synpunkt, och vilka möjligheter och problem som kan aktualiseras i arbetet med att tillvarata deras kulturvården.

Yxnås – ett utmarkstorp på Svältorna

I den nordligaste delen av Sjuhäradsbygden utbredde sig under 1800-talet ett vidsträckt område med kala hed- och ljunghmarker. Detta landskap hade uppkommit genom att skogen skövats och marken gång på gång svedjats för att befördra betestillväxten. De utmärklade markerna gick under det betecknande namnet Svältorna.

”En trakt norr om Borås har blivit kallad Svältorna, emedan jorden är så mager att folk där ej kan livnära sig.” kan man bl.a. läsa i en lärobok i geografi från sekelskiftet. Trots detta fanns det gott om torp och andra småställen på Svältorna och i själva verket hade befolkningsöverskottet i området mellan slätterna i norr och skogsbygden i söder varit en bidragande orsak till landskapets sällsynt hårda exploatering. Under slutet av 1800-talet började man dock plantera de ödsliga ljunghedarna med skog och runt de gamla torpen står nu åter träden tätt.

Ett bland många *utmarkstorp* som under 1800-talet togs upp i detta område var *Yxnås* i Horla socken. Laga skifteskartan från 1866 visar hur små oregelbundna åkerlappar fyllde ut den småbrutna topografin kring *Yxnås* och det söder därom belägna torpet *Brännåsen*. Åkrarnas omfattning är ännu i förvånansvärt stor utsträckning densamma som vid laga skiftet och genom markägarens engagemang brukas dessa fortfarande på gammalt vis, d.v.s. genom plöjning med hjälp av häst



När skogarna tätnar ökar värdet allt mer av de reservat som ännu ger en föreställning om äldre tiders öppna kulturlandskap med dess mosaik av åker och äng. Kring veckosluten söker sig mycket folk till reservatet Yxnås i Älvsborgs län för att njuta av den stillhet som vilar över torpet Brännåsens åkerlyckor och ringlande gårdesgårdar. Foto: Björn Winberg.

och sådd för hand. Andra delar av området hävdas genom slätter och bete. Ett intressant inslag i skötseln utgör insädd av utrotningshotade ogräs, som klätt, råglösta och linsnärja, vilken årligen företas i experimentsyfte i en eller flera av de mindre åkrarna. Yxnås utgör ett illustrativt exempel på ett utmarkstorp i marginalbygd, men åskådliggör också hur det sena 1800-talets intensiva skogsplanteringskampanjer till slut hejdade en katastrofal utarmning av de mellansvenska skogarna.

En ryggåsstuga flyttades 1983 till platsen för det rivna torpet Brännåsen, i avsikt att ”återskapa ett mer levande intryck av torplandskap”. Förfarandet är inte särskilt anmärkningsvärt om man betänker att virkesbristen under 1800-talet ofta medförde att byggnader monterade ner och flyttades till andra platser.

Mer förvånande är kanske att det enligt skötselplanen endast är de ”uppmurade” vägarna som uttryckligen skall underhållas så att den ursprungliga karaktären behålls, medan stenmurarna bara ”i viss utsträckning” bör bevaras och underhållas. Under 1987 beslutade länsstyrelsen att tillåta en ”viss breddning och förbättring” av den befintliga vägen fram till bostadshuset på Yxnås, åtgärder som ägde rum i samband med att en ny skogsbilväg anlades fram till detta. Efter revidering av projektplanen hade länsstyrelsen ”från allmän naturvårdssynpunkt” inte något att erinra mot den nya vägen. Men konsekvenserna för kulturmiljön av en sådan omläggning är att dess autenticitet minskar.

Höjentorp – en kungsgård i Falbygden

Invid Billingens västra sida ligger den ryktbara egendomen *Höjentorp*. Gården är belägen i den del av Västergötland där det under istiden utbildades ett s.k. kame-landskap av mjukt formade kullar mellan vilka otaliga sänkor, kärr och småsjöar

breder ut sig. Tillsammans med flera andra gårdar ingår Höjentorp i det 900 hektar stora naturreservatet Höjentorp – Drottningaskullen.

Det innehållsrika och vackra landskapet drog tidigt till sig överhetens intresse. Redan under medeltiden tillhörde således Höjentorp med sina 7 mantal Skara biskopsstol men drogs under reformationen in till kronan av Gustav Vasa. Höjentorp kom därmed att ingå bland rikets *kungsgårdar*, d.v.s. statens i regel största och äldsta lantegendomar, av vilka många användes som boställen åt landshövdingar och högre officerare medan återstoden utarrenderades. Vid Karl XI:s reduktion drogs godset åter in till kronan efter att en tid ha varit i adelns ägo.

Drottning Kristina gav nämligen 1647 Höjentorp i bröllopsgåva till greven Magnus Gabriel De la Gardies brud, Maria Euphrosyne. Greven gjorde snart Höjentorp till bas i sitt växande godsimperium och lät på stormaktstida vis bl.a. uppföra en ståtlig barockanläggning. Slottsanläggningen var symmetriskt utformad med uppfartsvägen och slottet längs samma axel. Ca 1200 meter åt söder längs denna axel låg dessutom den höga *Lusthuskullen*, dit De la Gardie som en ”point de vue”, en blickpunkt, lät flytta ett litet lusthus från Läckötrakten.

Fredrik I och Ulrika Eleonora lär ha befunnit sig på Lusthuskullen en septembermorgon 1722 då de till sin fasa fick beskåda hur slottet brann ner. Enligt drottningens önskemål återuppfördes inte slottet, varför den kungliga epoken, och därmed också Höjentorps mest glansfulla dagar, var tillända. När Linné besökte Höjentorp 1746 låg dock landskapet fortfarande öppet och Linné berättar bl.a. om hur han från Lusthuskullen kunde se ända till Kinnekulle, 25 kilometer därifrån. Idag är Lusthuskullen helt igenvuxen med sly och utsikten obefintlig.

1727 började en ny epok i Höjentorps historia. Jonas Alströmer övertog arrendet och anlade ett s.k. schäferi, en avelsgård för fårskötsel i stor skala. Alströmer ansåg att det var en stor brist att Sverige ännu inte utvecklat någon nämnvärd fårskötsel och manufaktur och gick därför till verket med ”en brinnande längtan at sökia upphjelpa sit Fädernesland ur detta beklagansvärda tilstånd”. Vid Höjentorp bedrevs därför även utbildning i den nya näringen och den gamla kungsgården betraktas sedan dess som landets första lantbruksskola.

RAÄ har nyligen genomfört en kulturhistorisk markanvändningsanalys av Höjentorps domäner (Gren 1996). Resultatet är i flera avseenden anmärkningsvärt. Analysen visar bl.a. vilken starkt konserverande inverkan Höjentorps status av kungsgård haft på ägornas grundstruktur. De dramatiska förändringar som under 1800-talet omformade det mesta av Falbygden till en fulläkersbygd, förbigicks här helt. Således ligger ännu herrgårdsbebyggelsen kvar där Alströmer började uppföra denna och åkermarken har fortfarande ungefär samma utbredning som i början av 1700-talet.

Så gott som alla äldre vägsträckningar är ännu i bruk och i de igenväxande markerna slumrar minnen ur Höjentorps växlingsrika historia i form av lämningar efter slott och lusthus, väderkvarnar och brännerier. Vid analysen har även gränsen fastställts för den djurgård som tidigt anlades på Höjentorps ägor. Det visade sig att detta område delvis sålts av från staten men att dess ursprungliga utsträckning ändå faller inom naturreservatets gräns. Åkermarkerna hålls ännu öppna, antingen genom spannmålsodling eller slätter, men täta lövskogar på de gamla ängs- och hagmarkerna gör det numera svårt att uppleva en del av kungsgårdens särpräglade natur och kulturmiljö.

Höjentorp uppvisar emellertid fortfarande mycket av det yppiga landskap som fascinerat krävande kungligheter i århundraden – en mosaik av mjuka kullar och sjöar och en särdeles frodig grönska. En snabb utblick över kungsgårdens när-

maste omgivningar visar dock att de marker som är i enskild ägo snarare är mer öppna och välhävda än statens. Det öppna och ljusa beteslandskap som förr präglade Höjentorp har inte kunnat vidmakthållas på statens mark trots att statligt ägande ofta ses som en förutsättning och garanti för att kultur- och naturvärden skall bevaras på bästa sätt.

Som kulturmiljövårdare kan man ställa sig oroande frågor om vad denna igenväxning beror på; är det rentav på grund av naturreservatet i sig, snarare än några ekonomiska faktorer, som Höjentorps fantastiska landskap håller på att gro igen och förlora mycket av sina unika kultur- och naturvärden? Man verkar ha varit så försiktig och mån om att inte skada naturen att hävden blivit alldeles otillräcklig. På de frodiga markerna har följden därför blivit snabb igenväxning.

De förutvarande ängs- och hagmarkerna bör hållas mer öppna genom framför allt ökat betetryck. På Gustav Vasas tid fanns det över 300 nötkreatur på Höjentorp vilket bör ha medfört att landskapet till stor del varit kalbetat, och lika hårt betat torde det också varit under fåravlens tid på 1700-talet. Att återskapa en sådan hävd vore ett hästarbete i dubbel bemärkelse, men det bör åtminstone vara möjligt att, liksom Ulrika Eleonora och Linné, kunna stiga upp på den för närvarande igenväxta Lusthuskullen och beundra vyerna mot slottsbacken, Kinnekulle och Billingen.

En öppnare vegetation skulle bättre lyfta fram kamelandskapets kalkrikkärr och småsjöar och blottlägga de näringsrika biotoper som redan under yngre sten-



Kulturhistoriska markanvändningsanalyser kan ge viktiga utgångspunkter för naturreservatens skötsel. Arronderingen av markerna inom reservatet Höjentorp – Drottningkullen i Skaraborgs län följer till stor del ett mönster som utbildades redan under 1700-talet. Inom reservatet finns även lämningar efter Höjentorps slott, ett fantasieggande objekt som förhöjer områdets attraktionskraft. Karta: Leif Gren.

ålder drog till sig Västergötlands första bönder, men som på de flesta andra håll utplånats genom utdikning och uppodling. Kungsgårdens genom århundraden fredade domäner bör inte få växa igen utan förbli ett titthål in i det urgamla landskap som föregick de öppna västgötska jordbruksbygderna.

Ängsö – ett storgods i mälarbygd

Många av de slott och herresäten som är belägna kring Mälaren fick sin prägel under stormaktstiden. Genom sina ståtliga byggnader och lummiga ekhagar utgör de fortfarande tilltalande blickfång och uppskattade rekreationsområden för Mälardalens befolkning. Ett sådant *storgods* är Ängsö i sydöstra delen av Västmanland.

Godsets historia kan härledas tillbaka till medeltiden. Ängsö var då ett herresäte med egen kyrka. Senare brukades godset som fideikommiss, fram till att det 1971 inköptes av Västerås kommun. Hela Ängsö utgör en sammanhängande kulturmiljö av stort kulturhistoriskt värde.

Ägoförhållandena har givetvis också satt sin prägel på markernas arrondering och bruk. Fem arrendegårdar och ett 60-tal torpstugor ingår i ett landskap där ålderdomliga brukningsformer kunnat dröja sig kvar bland strandängar och hagmarker. Utanför det forna fideikommissets gränser finns dessutom flera andra går-



Medelpunkten i de flesta godsmiljöer utgörs av en herrgård eller ett slott som detta på Ängsö i Västmanlands län. Ofta är dock huvudbyggnaderna och dess närmaste omgivningar undantagna från reservaten vilket ger en missvisande bild av vad reservaten representerar, något som i sin tur skapar osäkerhet om hur kulturmiljön bäst bör skyddas och vårdas. Foto: Ingemar Holmåsén/N.

dar som ingår i reservatsområdet, bl.a. Kurö säteri. Trots att flera naturinventeringar genomfördes innan beslut om naturreservat togs 1993 saknas dock ännu en ordentlig kulturhistorisk markanvändningsanalys som kan ge kulturhistoriska utgångspunkter för skötseln av området.

Inte minst av den anledningen ter sig beslutet att tillåta anläggande av två artificiella våtmarker i direkt anslutning till slottet och dess park som anmärkningsvärt. I ett av områdena kombineras åtgärderna dessutom med ett tillstånd att utvinna 5000 kubikmeter jord inom det område som skall omställas från åker till våtmark. Åtgärderna bedöms som angelägna från faunasynpunkt då Ängsön anses fattig på våtmarker och naturen måste därför tydligt hjälpas på traven.

I själva verket utgör dock godsbildningen och det av frälset präglade kulturlandskapet orsaken till att Ängsös djurliv idag är synnerligen rikt. Således har drygt 30 däggdjursarter påträffats inom området och dessutom har 200 fågelarter observerats inom reservatet, däribland en av landets största hägerpopulationer. Även reservatets grod- och kräldjursfauna är rik på de för regionen vanliga arterna. Godsets förhållandevis lågt exploaterade landskap har givit många arter en viktig fristad.

Det kan inte vara förenligt med ett hänsynstagande till kulturmiljön att bana av matjord och konstruera nya sjöar i hjärtat av en stormaktstida godsmiljö. Här måste kulturmiljön anses omfatta hela området och inte bara de eventuella ”kulturminnesvårdsobjekt” som kan riskera att dränkas i de nya dammarna. Nyanläggning av våtmarker i kulturmiljöer representerar en icke önskvärd typ av ekologisk ingenjörskonst där en optimering av den biologiska miljön får gå före ett nödvändigt helhetsperspektiv på kulturlandskapet. Det är därför en viktig uppgift att förbättra det kulturhistoriska kunskapsunderlaget om markerna inom reservaten i högre-ståndsmiljöer, så att deras i allmänhet mycket höga natur- och kulturvärden på ett såväl historisk som ekologiskt genomtänkt sätt kan tas tillvara.

Bunnerviken – en fjällägenhet i Sameland

Mellan Ännsjön och Bunnerfjällen är markerna rika på myrar och naturliga strandängar och i terrängen upp mot högfjället finns dessutom bra fjäll- och skogsbeten. God tillgång till sådana slätter- och betesmarker var förr en viktig förutsättning för att lyckas med jordbruk i fjälltrakterna och de gynnsamma naturförhållandena kring Bunnerviken drog därför till sig nybyggare redan under 1700-talet.

Från detta århundrade och en bit in på 1900-talet tillät nämligen staten uppbyggande av nybyggen inom de områden utanför de gamla norrländska byarnas allmänningar som tillhörde kronan. Brist på jord i övriga delar av landet, och löften om skattebefrielse, fick kolonisterna att tränga in allt längre bland de fjällvidder där samerna sedan gammalt bott och bedrivit renskötsel, jakt och fiske.

Upplåtelsen av statens mark kunde ske i olika former; från full äganderätt till tidsbegränsade arrenden, och det förekom även att samer utnyttjade möjligheten att få anlägga ett småbruk i fjällkanten. De nybyggen som på så vis togs upp på kronans mark i de tre nordligaste länens fjälltrakter går numera under den gemensamma beteckningen *fjällägenheter*.

Fjällägenheten *Bunnerviken* utgjordes tidigare av tre gårdar vilka nu är sammanslagna och arrenderade av en brukare. På gården bedrivs fortfarande ett fjälljordbruk med traditionella inslag och markerna är välhävade och artrika. Byggnadsbeståndet ger, trots vissa till- och ombyggnader, ännu karaktär åt gården, inte minst genom att ängslador, sommarladugård, härbre och bod fortfarande är bevarade. På gården håller man mjölkkor, ungnöt, får och hästar.

Gården ligger inom det mycket stora naturreservatet Vålådalen. Här liksom i andra fjällreservat är det dock de mäktiga fjällen och vidsträckta skogarna som utgör huvudattraktionen, medan kulturmiljön lätt glöms bort. Bunnerviken representerar emellertid ett skede i bebyggelsens utveckling då jordbruket trängde ända in i fjällvärlden och gårdar som Bunnerviken bildar nu odlingslandskapets yttersta utposter. Fjällägenheten tillför därför en viktig agrarhistorisk dimension åt reservatet, samtidigt som den erinrar om bakgrunden till den konflikt mellan lantbrukare och renskötande samer som fortfarande kan komma till uttryck i Jämtlands län.



I de nordligaste naturreservaten ingår flera högt belägna fjällägenheter på gränsen till de områden där jordbruk inte längre kan bedrivas. Genom sin påverkan från såväl rennäring som jordbruk ger dessa reservat en intressant bild av människans ekologiska anpassning. Från Bunnerviken i Jämtlands län är avståndet inte långt till närmaste fjälltopp. Foto: Ulla Falkdalen, Länsstyrelsen i Jämtlands län.

Diskussion och kommentar

Mycket av naturreservatens kulturhistoriska värde ligger i de möjligheter dessa ger att till besökare förmedla upplevelser som vidgar deras kunskaper och förståelse av ett historiskt skede. En central målsättning måste därför vara att slå vakt om det kulturhistoriska helhetsintrycket, bl.a. genom att reservaten ges en så autentisk prägel som möjligt.

För att belysa hur man lyckas med detta har ett antal skötselplaner studerats i avsikt att undersöka hur åtta variabler av betydelse för kulturmiljön har behandlas. Dessutom har fyra kulturmiljöer tagits upp som exempel på de kulturvärden som finns inom reservaten, och på vilka möjligheter och problem reservaten erbjuder från kulturmiljövårdande synpunkt.

Resultatet av genomgången kan sammanfattas i 5 punkter. Till en början måste man konstatera att de flesta skötselplaner har en allt för *låg detaljeringsgrad* för att medge en närmare analys av hur de kulturhistoriska värdena tillvaratas. I denna undersökning har därför endast spridda exempel ur några sent antagna planer använts som illustrationer till det resonemang som förts. Dessa exempel visar dock

Otillräckligt kulturhistoriskt underlag för skötselplaner

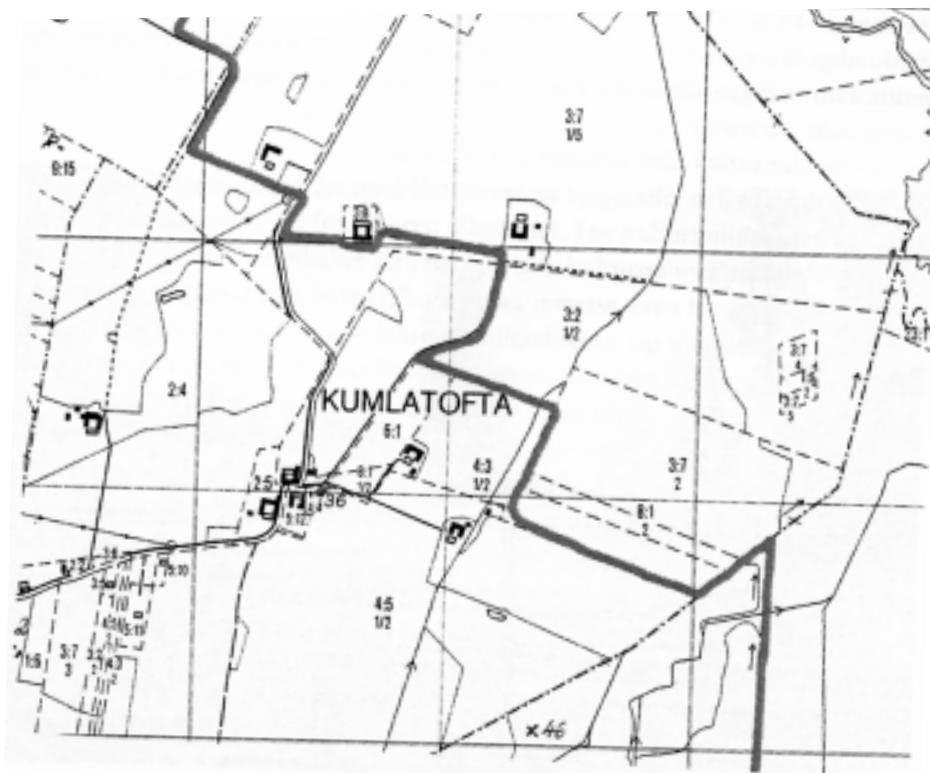
att det är fullt möjligt att arbeta in utförliga föreskrifter av kulturmiljövårdande karaktär i skötselplanerna, t.ex. beträffande stängsling, upprätthållande av jordbruk enligt äldre principer o.s.v. De visar också att det förekommer att grundliga markanvändningsanalyser företas som underlag för värden, även om detta än så länge är ovanligt. Inte heller i de reservat som bildats på huvudsakligen kulturhistorisk grund förefaller skötseln vara bättre utformad från kulturhistorisk synpunkt.

Ett annat problem utgör *vården av byggnaderna* inom reservaten. Vanligtvis saknas detaljkännedom om byggnadsbeståndet, liksom riktlinjer för dess skötsel och vård. I princip har dock de flesta av reservatens byggnader ett kulturvärde p.g.a. det sammanhang de ingår i, ehuru det är oklart hur stor andel av byggnaderna som är av större kulturhistoriskt intresse. Man kan befara att många byggnader under årens lopp har förändrats på ett från antikvarisk synpunkt olämpligt sätt p.g.a. att ingreppen inte har ansetts stå i strid med reservatens naturvårdande målsättning, eller genom att de helt enkelt inte kommit länsstyrelserna till känna. Kännedomen om reservatens byggnadsbestånd är dock för dålig för att medge några säkra slutsatser. De byggnader som "avgränsats bort" vid fastställandet av reservatens gräns utgör dessutom ett särskilt problem.

De senare anknyter till den tredje punkt som skall tas upp här, nämligen de från kulturhistorisk synpunkt ofta *mindre lämpliga avgränsningarna* av reservaten. Bland de 149 "kulturmiljöreservaten" i grupp 2, ingår ett 50-tal som placerats i grupp 2b p.g.a. att de beskrivits i väsentliga delar – främst genom uteslutning av byggnader

Problem med vård av byggnader

Olämpliga avgränsningar av kulturmiljöer



En del av Kumlatofta bys marker ingår i reservatet Klingavälsån i Malmöhus län. Olikt de flesta slättbyar i Skåne ligger flera av gårdarna i Kumlatofta kvar på den ursprungliga bytomten, medan de övriga flyttats ut i de till stor del ännu bevarade ängsmarkerna kring ån. Området ger därför en unik bild av det skånska kulturlandskapet vid tiden för skiftena. Reservatets avgränsning tar dock ingen hänsyn till det kulturhistoriska sammanhanget utan löper tämligen planlöst mellan några av de utskiftade gårdarna.

och tomtmark. Från kulturhistorisk synpunkt olämpliga avgränsningar förekommer emellertid också bland reservaten i grupp 2a, d.v.s. de reservat som innehåller ”hela” kulturmiljöer. Flera av de större reservaten i denna grupp berör nämligen flera kulturmiljöer varav bara någon kan ha innefattats i reservatet, medan de andra till största delen utelämnats. Nämnas bör också att de reservat som förts till grupp 2a p.g.a. att de omfattar huvuddelen utav en bebyggelseenhets åker, äng och tomtmark, från kulturhistorisk synpunkt ofta skulle vunnit på att vidgas något, bl.a. för att de då även skulle innesluta delar av utmarkerna. Reservaten är emellertid främst avgränsade utifrån naturvårdande motiv och i regel utan målsättningen att hålla samman kulturmiljön.

Detta förhållande är givetvis särskilt tydligt bland de reservat som inte innehåller – utan i stället ingår i – kulturmiljöer och som således inte utvärderats i denna undersökning. Som exempel har prästgårdsängarna nämnts i detta sammanhang. Från kulturhistorisk synpunkt utgör dessa högklassiga exempel på sådana betydelsebärande objekt i kulturlandskapet som tillsammans med andra landskapselement konstituerar hela kulturmiljöer. En mycket grov uppskattning pekar mot att ca 175 – 225 reservat på detta sätt kan ingå i kulturmiljöer som kräver en komplettering av skyddet i någon form av förordnande eller plan om naturvårdsobjekten skall kunna bevaras i en från kulturhistorisk synvinkel lämplig omgivning.

Motiven oklara

Som en fjärde punkt finns det skäl att närmare granska den *kulturhistoriska motivbilden* bakom de reservat som i väsentlig grad motiveras av kulturhistoriska skäl. Här har ännu inte utbildats någon klar linje, om vi bortser från de äldre reservat som ursprungligen avsattes kring fornlämningar etc. I reservatet Yxnås i Älvsborgs län är det kulturhistoriska motivet bl.a. att vidmakthålla i hävd ett ålderdomligt åkersystem som ännu ingår i sitt kulturhistoriska sammanhang, en torpmiljö. Förmodligen skulle det ansetts befogat att avsätta detta reservat även om



Finngården Ritämäki utgör ett exempel på de huvudsakligen kulturhistoriskt motiverade reservat i grupp 1 som avsatts kring byggnadsminnen. Med ledning av handlingarna från laga skiftet 1854 har skogen röjts och området stängslats och betats, medan åkermarken ännu ligger i vall p.g.a. bristande resurser. Ett besök på Ritämäki ger en stark upplevelse av hur finnbebyggelsen i regel lokaliserades till höglänta skogsområden långt utanför de gamla bygderna. Foto: Björn Winberg.

inte torpstugan funnits kvar. I reservatet Ritämäki i Värmlands län är däremot själva utgångspunkten byggnadsminnet vilket man med hjälp av reservatsförordnande ger en lämplig inramning. Detta reservat skulle inte ha bildats om det inte varit för byggnadsminnet och detsamma gäller med största sannolikhet även reservatet Gudmundstjärn i Västernorrlands län.

Det ovannämnda reservatet Ljungås i Älvsborgs län är avsatt genom kommunalt beslut och detsamma gäller reservaten Klampenborg och Alneskogen i Västernorrlands län. I Ljungås utgör kärnan en numera renoverad framkammarstuga, i de västernorrländska reservaten ingår bl.a. industrilämningar som minner om den norrländska sågverksepoken. Motivformuleringar och skötselplaner ger intryck av att naturvärdena i de tre reservaten är relativt begränsade och det förefaller därför inte givet att dessa reservat skulle ha avsatts om besluten enbart ankommit på länsstyrelserna.

Än så länge är reservat med tydligt uttalade kulturhistoriska motiv få, oavsett om man bedömer dessa motiv som de "huvudsakliga" skälen för reservatsbildningen eller enbart som ett viktigt inslag i motivbilden. Man kan dock ändå ha anledning att observera ett par tendenser. Den ena är att "kulturhistoriska" reservat i en del fall får tjänstgöra som skyddszoner kring värdefulla byggnader eller andra kulturhistoriska objekt på ett sätt som påminner om hur deras äldre motsvarigheter fick bilda "ram" kring fornlämningar. Den andra tendensen är att kulturhistoriska skäl, i likhet med sociala naturvårdsskäl, ibland åberopas av kommunerna som motiv till reservatsbildning fastän naturvärdena är relativt begränsade och de kulturhistoriska skälen är dåligt preciserade. Om de här tendenserna håller i sig så kommer det att finnas behov av en positionsbestämning från kulturmiljövårdens sida.

Det kan slutligen som en femte punkt framhållas hur viktigt det är att värdena i reservaten verkligen görs tillgängliga för forskning och allmänhet, bl.a. genom väl utformad *information*. De reservat som innefattar hela kulturmiljöer – av exempelvis odlingshistorisk art med ålderdomliga byggnader och arrondering – har ofta stor attraktionskraft för en bred allmänhet. För kulturmiljövården ger dessa reservat en värdefull möjlighet att visa upp hela kulturmiljöer, medan de från naturvårdens synpunkt kan bidra till att väcka intresse även för andra naturvårdsobjekt vars värden kan vara svårare att tillgodogöra sig för lekmannen. Besök i reservat där kulturmiljöer ingår kan, just genom att de även innehåller en historisk dimension, leda fram till ett ökat intresse för miljöfrågor i vid bemärkelse.

Detta förutsätter dock att information om reservaten, genom bl.a. skrifter och informationsskyltar, ges ett väl genomarbetat innehåll och estetiskt tilltalande form. Egendomligheter som två intill varandra placerade skyltar, varav en talar om naturvärden och en annan om kulturvärden, måste utmönstras. Även informationens placering och andra kringarrangemang, som t.ex. parkeringsplatser, måste anpassas så att de inte skämmer kulturmiljön. Från en del länsstyrelser har det också särskilt framhållits att informationen om reservaten är i behov av översyn.

Det saknas således inte områden där man kan förbättra hanteringen av reservatens kulturmiljövården. För att nyansera bilden något måste emellertid två mycket viktiga förhållanden framhållas. Båda gäller den förändrade inriktning som SNV aviserat beträffande skötselplanernas roll och naturvårdens framtida organisation och arbetssätt. I SNV:s senast utgivna allmänna råd angående förvaltning av naturvårdsobjekt (Naturvårdsverket 1990), och i de utförliga skötselråd som SNV nyligen utgivit (Ekstam, U. & Forshed N. 1996), poängteras bl.a. att skötselplanerna

Splittrad information

SNV:s nya skötselråd

i första hand skall fastställa *kvalitetsmål* och att dessa mål i tillämpliga fall bör baseras på en analys av *markernas hävdhistoria*.

Länsstyrelserna skall dessutom själva ta ett större administrativt ansvar för verksamheten. Kvalitetsmålen för de äldre fodermarkerna skall därvid i högre grad än tidigare baseras på en analys av områdets hävdhistoriska bakgrund. Många års erfarenheter av skötsel av reservat är därför nu på väg att leda fram mot nya skötselformer som förutsätter mer av markhistorisk analys.

Därmed öppnas också nya möjligheter till ett närmare samarbete mellan natur- och kulturmiljövård. De kvalitetsmål som skötselplanerna i fortsättningen skall ange har naturliga beröringspunkter med de kulturhistoriska målbeskrivningar som diskuterats här och markernas hävdhistoria kan till stor del belysas genom kulturhistoriska markanvändningsanalyser. Det är därför viktigt att ett kulturmiljövårdande perspektiv integreras som en självklar del i den omställningsprocess som skötseln av reservaten nu genomgår. Det är därvid önskvärt att den större hävdhistoriska medvetenhet som i fortsättningen skall präglade skötseln av fodermarkerna även åtföljs av ökade ansträngningar att vårda övriga delar av reservatens kulturmiljöer.

5. Förslag till förbättringar

Inom närmare 180 av landets naturreservat finns det olika typer av kulturmiljöer. Kunskapen om de kulturhistoriska värden som ingår i dessa miljöer är dock i många fall otillräcklig. Redovisningen av naturreservatens kulturvärden är bristfällig både i NVR och i besluten om naturvårdsförordnanden. Trots att SNV och RAÄ länge verkat för en samordning mellan naturvårds- och kulturmiljövårdsintressena så har dessa strävanden inte fått tillräckligt genomslag i arbetet med de befintliga naturreservaten. Ansvarsfördelningen när länsstyrelserna har provat dispenser från reservatsföreskrifterna framstår också som oklar.

Naturvårdslagens möjlighet att skydda reservatens kulturvärden har inte utnyttjats i tillräcklig utsträckning; skötselplanerna ger inte tillräcklig information om vari kulturvärdena består och inte heller om vilka vårdinsatser som krävs för att tillvarata dessa. Betydande kulturvärden löper därför stor risk att förvanskas om inte en översyn av de befintliga naturreservaten genomförs förslagsvis inom en 10-årsperiod.

RAÄ vill i detta sammanhang framhålla att kulturvärdena kan bidra till att stärka många reservats bevarande på sikt genom att de förmedlar kunskaper om det agrarhistoriska och biologiska kulturarvet. Kulturmiljön utgör en viktig del av innehållet i de ca 180 reservat som utvärderats här, men utgör dessutom ett mer eller mindre väsentligt inslag i många andra reservat. RAÄ vill därför betona vikten av att tillvarata reservatens kulturvärden på ett fullgott sätt, inte minst med tanke på att staten och i viss mån även kommunerna genom reservatsbildningen påtagit sig en stor del av förvaltningsansvaret. Särskilt bör man uppmärksamma den viktiga pedagogiska och policyskapande funktion som välskötta kulturmiljöer i naturreservat kan ha för att öka förståelsen för miljövårdens målsättningar.

Regeringen har i Prop. 1996/97:3 (Kulturpolitik) aviserat en särskild översyn av de nuvarande formerna för samverkan mellan kulturmiljö- och naturvårdssektorerna. Denna översyn bör kunna utgöra en god grund för det fortsatta arbetet med naturreservaten.

Lyft fram kulturvärdena!

Naturreservat med kulturmiljöer utnyttjas inte i den omfattning som är möjligt för att sprida kunskap om miljöfrågorna i deras historiska perspektiv. Det finns därför all anledning att lyfta fram naturreservatens kulturvärden tydligare än vad som nu är fallet och av detta skäl, och mot bakgrund av utredningens resultat, vill RAÄ därför föreslå följande åtgärder:

För att öka kunskapen om naturreservatens kulturvärden bör *kulturhistoriska utredningar* företas i de reservat som saknar sådana. Som grundkomponenter i dessa bör alltid ingå *markanvändningsanalyser*, baserade på s.k. historiska kartöverlägg, samt översiktliga *byggnadsinventeringar*. Även genomgångar av äldre topografisk litteratur etc., kan i en del fall vara befogade. Utredningarna bör inledningsvis koncentreras till reservat av särskilt intresse för kulturmiljövården (se bilaga 2) och arbetet bör därvid metodiskt kunna samordnas med den landskapsinventering som RAÄ just har påbörjat. Punktinsatser kan även behöva företas i reservat med enstaka kulturminnen. Utredningarna genomförs lämpligtvis regionalt i samverkan mellan länsstyrelser och läns museer.

De kulturhistoriska utredningarna skall ligga till grund för kulturmiljövårdande åtgärder inom reservaten, bl.a. genom att utgöra underlagsmaterial för eventuella omarbetningar av skötselplaner och för länsstyrelsernas beslut i dispens- och bidragsärenden. Formerna för att säkerställa vård och skötsel samt eventuella nödvändiga avvägningar mellan natur- och kulturvärden bör göras i anslutning till översynen av föreskrifterna för dessa.

Befintliga naturreservat

*Kulturhistoriska
utredningar*

Natur- och kulturresevat

Nytt kulturresevat

Kulturmiljön är oftast komplex

RAÄ bör i samråd med SNV ta fram råd om hur kulturmiljön bättre kan tillvaratas och vårdas i naturreservat med kulturvärden. Råden bör bl.a. syfta till att *underlätta tolkningen av olika kulturmiljöer*, så att målsättningen görs tydligare och vårdinsatserna anpassas till det historiska sammanhang och tidsskede som miljöerna representerar. En målsättning bör vara att genom positiva och *konkreta exempel* stimulera till förnyelse i vården av reservat och andra bevarandeområden. Som ett delmoment bör råden även ta upp hur *information* om reservaten kan förbättras, bl.a. genom att kultur- och naturvårdsaspekterna tydligare integreras med varandra.

RAÄ anser att länsstyrelserna i samarbete med SNV och RAÄ bör göra en *översyn* av alla de befintliga reservaten inom en 10-årsperiod, bl.a. i avsikt att pröva om naturreservat alltid är den lämpligaste skyddsformen. Bl.a. gäller detta de reservat som huvudsakligen avsatts till skydd för fasta fornlämningar, där man kan överväga om inte ett adekvat skydd erhålls inom ramen för kulturminneslagstiftningen.

Nya reservatsinstitut

Den historiska dimensionen är i vissa miljöer ett starkt motiv för att bevara dessa vid sidan av deras biologiska värden. För miljöer där både natur- och kulturvärdena är mycket höga och i behov av kvalificerade vårdinsatser bör det därför, såsom RAÄ föreslagit i sitt yttrande över SOU 1996:128, finnas en särskild skyddsform – ett natur- och kulturresevat. Bevarandevärdena, liksom skydds- och skötselfrågorna, måste i dessa reservat beskrivas gemensamt av experter på natur och kultur. Vid länsstyrelserna bör både natur- och kulturmiljöheterna känna ansvar för att dessa reservat tillfredsställer mycket högt ställda krav ur båda aspekterna.

Naturvårdens prioriteringar har skett utifrån gällande naturvårdsmål, och inom de ekonomiska ramar som stått till förfogande. I säkerställandearbetet har därför kulturmiljöer med lägre biologiska värden och större areell omfattning inte kunnat prioriteras. För att bevara de viktigaste miljöerna i vårt agrara kulturarv och andra miljöer i kulturlandskapet bör det därför utvecklas instrument som inte är beroende av förekomst av höga biologiska värden utan där prioriteringen i första hand sker utifrån kulturhistoriska värderingar. Det bör därför införas ett nytt skyddsinstrument avsett främst för de mest värdefulla kulturhistoriska miljöerna, då dessa kräver speciella vårdinsatser.

Miljöer vilka måste säkerställas av främst kulturhistoriska skäl kan innehålla byggnader, anläggningar, fornlämningar, ängar, betesmarker och åkrar. Det är *helheten* i dessa miljöer som skall skyddas. RAÄ har lämnat ett sådant förslag till kulturresevat i KML i sitt yttrande över Kulturarvsutredningens förslag i Skyddet av Kulturmiljön, SOU 1996:128.

Det finns således behov av att utveckla nya skyddsformer för vård och säkerställande av miljöer med höga kulturvärden vilka utöver planläggning behöver föreskrifter för vård av mark och anläggningar. Skyddsbehovet kan i dessa fall inte tillgodoses enbart med PBL. De kulturhistoriska miljöerna har i allmänhet ett mer differentierat skyddsbehov än de traditionella naturreservaten och ofta ingår i den kulturhistoriska miljön både i bruk varande byggnader och överloppsbyggnader, marker som har mycket olika skydds- och skötselbehov, hävdpräglad vegetation, hägnader, anläggningar och vägar. Behovet av detaljstyrning är ofta inte lika starkt inom alla delar av dessa miljöer, men de behöver hållas samman p.g.a. deras inre funktionella samband. Det bör dock framhållas att de ovan föreslagna skyddsinstitutet inte är avsett som ”skydd för landskapsbilden”, utan dess syfte är att bevara sådana funktionella helheter som bildar värdefulla kulturmiljöer oavsett om de ingående objekten har något visuellt samband med varandra eller ej.

Bilaga I

Natur och kultur – en bakgrund

Många av de närmare 1600 naturreservat som finns i Sverige går tillbaka på den lagstiftning som föregick 1964 års naturvårdslag, även om de flesta tillkommit under de senaste 30 åren. Den långa tid under vilken reservaten bildats gör det bl.a. möjligt att studera hur skyddsmotiven växlat, samtidigt som de illustrerar hur synen på förhållandet mellan natur och kultur förändrats under 1900-talet. Nedan görs därför ett försök att teckna en bakgrund till den diskussion som förts i denna utredning.

Ett fosterländskt naturskydd

Den svenska naturvårdslagstiftningen måste ses mot bakgrund av de genomgripande förändringar som Sverige genomgick under 1800-talet. Flera faktorer som befolkningsökning, jordreformer och en snabbt växande industri, samverkade under detta sekel till att i grunden omforma människors livsmiljö och till att bryta deras invanda levnadsmönster.

Omvälningarna påverkade hela samhället. En utbredd fattigdom på landsbygden resulterade i att emigrationen till Amerika och inflyttningen till städerna ökade, vilket av många uppfattades som tidens stora samhällsproblem. Sverige kom att genomgå en kris som bl.a. tog sig uttryck i ett fosterländskt färgat svärmeri för en heroisk forntid och ett nostalgiskt sökande efter den harmoni som man ansåg hade präglat det tidiga 1800-talets jordbruksamhälle. För att överbrygga de allt starkare spänningarna i samhället lyftes ett gemensamt förflutet, ett kulturarv, fram, med uppgift att bromsa de växande sociala motsättningarna och förhindra nationens sönderfall (Gaunt & Löfgren 1991, jfr Sundin 1994).

Ett av de viktigaste inslagen i denna uppbyggnad av en nationalkaraktär blev *Naturen*. Under 1800-talet hade synen på naturen förändras. Etnologen Orvar Löfgren har pekat på hur 1700-talets och det tidiga 1800-talets resenärer och konstnärer ofta klagade över det svenska landskapets bristande skönhet. Våra numera så omhuldade fjäll och storskogar beskrevs helst i termer som ”hiskeliga” och ”usla”. Andra omdömen som gärna kom till användning i landskapsbeskrivningarna var ”grått” och ”ohyggligt” (Löfgren 1992). Skogen var något som man helst borde undvika.

Under 1800-talet genomgick dessa föreställningar en gradvis förändring för att kring sekelskiftet ha omformats till sin motsats. Nu hade de kaotiska och skrämmande vildmarkerna blivit till något storslaget. Efterhand utkristalliserades vissa ”typiska” nationella scenerier vilka inlemmades i vårt nationella arv; karga kustlandskap med jagande havsörnar, ödsliga sjöar omgärdade av milsvida furuskogar, björkhagar som inramar röda stugor. En serie mer eller mindre stereotypa landskapsbilder hamras in i vårt nationella medvetande. Den ”ohyggliga” naturen hade kring sekelskiftet blivit en del av den svenska folksjälen.

Sverige följer här en utveckling som har många paralleller i det övriga Europa. Sekelskiftet är det nationella självmedvetandets epok. Överallt byggs det upp nationalsymboler; nationalteatrar, nationalbibliotek och nationalarkiv. Historia, konst och musik är de rekvisit som flitigast kommer till användning för att befästa de nya nationella samhörigheterna. Men i inget land tycks *Naturen* ha kommit att spela en så framträdande roll för den nationella självbilden som i Sverige.

Anledningarna till detta är flera. Svärmeriet för naturen var i och för sig en del av 1800-talets romantiska världsbild, men man kan i det svenska naturintresset även se ett försök att förhållningsfullt vad som fanns i överflöd i ett land beläget i de europeiska kulturländernas utkant; orörd natur. Sverige ”förlorade” dessutom Finland år 1809 och efter den första chocken tvingades man rikta blicken inåt, mot Fäderneslandet. Bl.a. ingav en vidgad marknad för trävaror hopp om ekonomisk revansch med hjälp av landets slumrande naturtillgångar (Hillmo 1990). Senare bidrar upplösningen av unionen med Norge år 1905 till att ytterligare skruva upp de nationella stämningarna.

Det industriella genombrottet äger dessutom rum förhållandevis sent i Sverige. När det kommer blir det desto mer genomgripande. Den växande industrin förändrar både landskapet och människornas värderingar och många ser därför den otyglade industrialismen som den främsta orsaken till tidens oro. Den snabba industrialiseringen torde bl.a. ha varit en bidragande orsak till att många av sekelskiftets konstnärer valde att flytta ut till ”konstnärshem” på landet. Genom att söka sig till landsbygden med sina pittoreska landskap och ”oförstörda allmoge” tog man avstånd från den förfulning och förflockning som ansågs följa i industrialismens och urbaniseringens spår.

Man anknöt här bl.a. till den hembygdsrörelse som vuxit fram i stora delar av Europa under senare delen av 1800-talet. Entusiasmen för hembygden kom bl.a. till uttryck i ett växande antal friluftsmuseer och hembygdsgårdar med Artur Hazelius Skansen som det stora föredömet (Rosander 1991). När naturskyddsrelsen börjar formuleras – Svenska Naturskyddsföreningen bildas 1909 – tar denna därför mycket av sina förebilder från en redan etablerad musei- och hembygdsrörelse. Natur- och kulturvård hade från början många beröringspunkter.

Ett unikt uttryck för detta samband är den år 1923 grundade föreningen Heimbygda i Jämtland. Denna bildades genom en sammanslagning av länets fornminnesförening, hemslöjdsförening och naturskyddsförening. Utöver den kulturminnesvårdande verksamheten bedrev Heimbygda även ett omfattande naturskyddsarbete ända fram till mitten av 1940-talet med länets förste landsantikvarie Eric Festin som drivande kraft (Rentzhog 1986).

Det är också i sekelskiftets patriotiska och hembygdsidealiserande tidevarv som den första naturskyddslagstiftningen tar form. Under slutet av 1800-talet hade upprepade propåer om ett statligt naturskydd förts fram, bl.a. i en uppmärksam-



Frukost i det gröna av Carl Larsson. Ett mindre antal reservat har avsatts av s.k. kulturella naturvårdsskäl och bland dessa ingår Hyttnäs i Dalarna som bl.a. motiveras av att ”konstnären Carl Larsson här hämtat motiv till många av sina tavlor”. Carl Larssons måleri bidrog kring sekelskiftet i hög grad till att skapa den idealiserade bild av Sverige som än idag påverkar vår föreställning om svensk natur och kultur. Foto: Norrköpings konstmuseum.

mad uppsats av A.E. Nordenskiöld 1880. I denna pläderade Nordenskiöld för inrättandet av ”riksparker” som skulle visa hur fosterlandet såg ut innan människans intåg. Naturen utgjorde ”det vidsträckta museum där alla våra forskare och konstnärer börjat sin studier, som bildar grundtonen i våra skalders sånger, i våra fäders och vår egen livsåskådning.”

I dessa rader av Nordenskiöld uttrycks mycket av tidsandan. Bilden av naturen som ett museum illustrerar hur den framväxande naturvården tar sina ideal från en redan etablerad kulturminnesvård, naturen har blivit en viktig del av nationens själ samtidigt som den utgör ett oprövat forskningsfält, ett vetenskapligt referensmaterial, som måste skyddas från människans påverkan (jfr Hillmo a.a. s. 82f).

Utgångspunkterna för den nya lagstiftningen finns bl.a. formulerade i ett utredningsbetänkande från 1907. Även här känner man igen samtidens nationalromantiska stämningar: ”Kärleken till naturen är ... synnerligen allmän och förenar sig med det vetenskapliga intresset ett krav på skydd för naturen i dess ursprunglighet. Det är en gammal erfarenhet, hurusom till exempel fågellivet i en sjö eller vid en strand, märkligare grott- och klippbildningar, storsvuxna eller egendomligt bildade träd, förekomsten av särskilda, av folkpoesin omhuldade växtarter o.s.v. kunna bli föremål för ett så allmänt intresse inom en ort och så bidra till platsens allmänna stämning och skaplynne, att ett skydd mot förstöring och skadegörelse framträder som ett önskemål av allmänt intresse.” (citerat ur SOU 1951:5, s. 36).

Här kommer en föreställning om ett allmänt andligt behov av naturen till uttryck, något som för de flesta sannolikt skulle teta sig mycket främmande bara hundra år tidigare. Detta tema återkommer sedan gång på gång bland de motiv till lagregler för skydd av naturen som arbetas fram vid skilda tidpunkter under vårt sekel. Kanske ligger föreställningen om en allmänmänsklig ”kärlek till naturen” även i viss mån bakom 1960-talets naturreservat för friluftsliv och rekreation (jfr SOU 1993:27 s. 457).

Diskussionerna kring sekelskiftet leder emellertid fram till våra två första *naturskyddslagar* 1909. Den ena av dessa avsåg att ge ett skydd åt *naturminnesmärken* som t.ex. gamla storsvuxna träd och märkvärdiga flyttblock. Den andra gjorde det möjligt att efter förebild från USA avsätta större områden på statens mark som *nationalparker*. Thomas Hillmo har skämtsamt dragit paralleller med de ”museala” underavdelningarna lappländica (nationalparkerna) och kuriosakabinettet (naturminnesmärkena), men samtidigt framhållit att de nystiftade lagarna både vad beträffar motiv och terminologi uppenbarligen har sina förebilder inom kulturminnesvården (Hillmo a.a. 83ff). Trots detta går det en skarp gräns mellan natur och kultur. Lagstiftningen till skydd för naturen är utformad i Nordenskiöldsk anda med det huvudsakliga syftet att freda den ”örörda” naturen.

Kulturlandskap och sociala ambitioner

Reaktionen mot det nationalparksinriktade naturskyddet kommer under 1930-talet. Man vänder sig mot den avskärmning av nationalparkerna som man ansåg medgav ”tillträde för endast björnar och professorer”. Kritiken kom framför allt från Naturskyddsföreningen och dess ordförande Sten Selander. Naturskyddet skulle vara till för människornas skull och inte utgöra något självändamål. Samtidigt inser man allt mer att mycket av det syd- och mellansvenska landskapet i själva verket är ett kulturlandskap som kräver vård om det inte skall växa igen, en utveckling man sett exempel på i en del nationalparker där naturvårderna gått förlorade genom att hävden upphört när områdena avsatts som nationalparker.

Under de kommande årtiondena ökar medvetenheten om att värdena i det äldre kulturlandskapet höll på att gå förlorade. Bristerna i den gällande naturskyddslagstiftningen påtalades i åtskilliga sammanhang, bl.a. i riksdagen. I en riksdagsmotion som kom att få stor betydelse för det fortsatta utredningsarbetet (nr 65, 1941), nämndes bl.a. som exempel på hotade natur- och landskapstyper; lövängen, björkhagen, det västsvenska ljunghedslandskapet, de gotländska myrarna och de skånska strandängarna, d.v.s. Typiska Svenska Landskap som ”bildat den jordmån, ur vilken generation efter generation hämtat näring för sin hemkänsla i bygden och därmed i sista hand för kärleken till fosterjorden”, som motionärerna uttryckte det. Det är inte svårt att känna igen sekelskiftets patriotiska naturskyddsargument, även om de nu har anpassats till den ökade insikten om landskapets starka kulturprägelse.

Ett av de områden där man tidigt insåg behovet av kontinuerlig vård är det till staten år 1912 inköpta fornlämningsområdet Birka på Björkö i Mälaren. Redan 1923 slog Domänstyrelsen larm i samband med upprättandet av en skogshushållningsplan. Förbudet mot bete inom fornlämningsområdet hotade att förstöra fornlämningsarna och borde därför omgående upphävas. Man konstaterade dessutom att ”Några huggningar eller skogsvårdsåtgärder över huvud taget hava ej förekommit, förmodligen beroende på att (...) akademiens ombud anser, att skogen skall skötas som något slags vildpark” (Floderus & Gustawsson 1946 s. 305f).

Först år 1931 påbörjades dock arbetet med att röja området och att genom bete återställa dess gamla karaktär av hagmark. Arbetena på Björkö gav bl.a. viktiga erfarenheter inför det fornvårdsarbete som efterhand kom att bedrivas i allt större skala av Riksantikvarieämbetet. Den drivande kraften i detta arbete var länge överantikvarien K.A. Gustawsson, som med stor ekologisk insikt kom att svara för de första decenniernas vårdverksamhet (Ekeland 1988).

Förändringarna i synen på naturen och landskapet medförde ett ideologiskt och organisatoriskt närmande mellan hembygds- och naturskyddsrirelserna. Landskapsvården var något som tidigare förbehållits hembygdsrörelsen, men denna vård kom nu också att inlemmas i Naturskyddsföreningens program. Den äldre ”vetenskapligt” betonade naturskyddslinjen kom därigenom att kompletteras med en *kulturell naturvård* (jfr SOU:36 s.150ff; Hillmo a.a. 94), vilken bl.a. resulterade i att allt fler kulturberingade objekt, såsom ängar och hagar, uppmärksammades i naturskyddsarbetet.

Årtiondena mellan 1930- och 1970- talen är dessutom den period då det svenska välfärdssamhället växer fram. Industrisektorn utvidgades kraftig och genom en mycket omfattande urbanisering och minskning av jordbruksbefolkningen försågs industrin med arbetskraft. Bilismen bröt igenom på allvar vilket medförde stora förändringar i människornas levnadsmönster. Återigen genomgick landet en period av stora omvälvningar som också skulle förändra synen på naturvårdspolitik och naturvårdsobjekt.

En av dessa tankegångar har redan berörts, den ökade insikten om att naturskyddet i stor utsträckning berörde kulturpräglade miljöer som kräver vård för att kunna bevaras. Av än större betydelse är dock den utvecklingslinje som brukar betecknas som den *sociala naturvården*. Även denna utgjorde en reaktion på sekelskiftets frigida reservatsfilosofi, men bakom denna inriktning av naturskyddet kan man även skönja folkhemmets demokratiska ideal – alla medborgare skulle beredas lika möjlighet att njuta av naturen. En bärande tanke för den sociala naturvården var således redan på 1930-talet att tillfredsställa den mindre bemedlade stadsbefolkningens behov av rekreation. Friluftslivet skulle utgöra en välbehövlig motvikt till den hårda psykiska och fysiska påfrestning som den ökande mekaniseringen av arbetslivet medförde (Segrell 1995 s. 55ff). Även under 60- och 70-talen

kom emellertid den sociala naturvården att få stor betydelse som en följd av den snabba utvecklingen mot ett storskaligt urbaniserat industrisamhälle.

En enskild organisation som genomgår en liknande ideologisk utveckling är Svenska turistföreningen (STF). Denna bildades redan 1885 och utgjorde till en början en exklusiv herrklubb som främst lockade ”naturvetare, militärer och grosshandlare”, med siktet inställt på karaktärsdanande fjällturer. Efterhand vidgades dock verksamhetsfältet och den krets föreningen vände sig till. Som ett led i denna demokratiseringsprocess öppnade föreningen under 1930-talet ett antal vandrarhem, bl.a. för att främja friluftslivet, varvid man mycket medvetet vände sig till grupper som tidigare haft få möjligheter att idka friluftsliv. Vandrarhemsrörelsen sammanföll därmed också tidsmässigt med den politiska visionen om Sverige som ett folkhem (Eskilsson 1996).

Redan kring sekelskiftet ingick det dock i STF:s program att sprida kunskap om Sveriges land och folk. Genom årsskrifter och resehandböcker bidrar föreningen till att definiera de turistvyer som efterhand också inlemmas i förställningen om det typiska svenska landskapet. Föreningens verksamhet sammanfaller här med den allmänna vurm för anslående vyer som under seklets först decennier bl.a. kommer till uttryck i ett formligt ”vykortsraseri” och i anläggande av utsiktstorn på lämpliga platser i närheten av turistorterna, inte minst i turistlandskapet framför alla andra; Dalarna (Strosova 1976, Blom 1976). Det kan knappast heller vara för djärvt att anta ett samband mellan detta utkiks- och vykortsinspirerade sätt att betrakta landskapet och de olika former av lagstiftning till ”skydd för landskapsbilden” som ännu ingår bland skyddsmotiven för naturreservat och naturvårdsområden.

Redan år 1940 lämnade emellertid en av riksdagen begärd utredning, Fritidsutredningen, förslag om inrättande av ”fritidsreservat” för städernas och de tätbebyggda samhällenas befolkning (SOU 1940:12). Förslaget blir ett viktigt inslag i 1952 års *Naturskyddslag* som till slut ersätter den äldre och allt mer otidsenliga naturskyddslagstiftningen från 1909. I Naturskyddslagen ingick, vid sidan av bestämmelser angående naturminnen och nationalparker, även möjligheten att avsätta s.k. *naturparker* för att säkerställa friluftsområden. Den sociala naturvården hade därigenom erkänts som fullvärdig grund för naturskyddsarbetet.

Naturskyddslagen ersätts redan år 1965 av *Naturvårdslagen*. Genom namnbytet ville man markera den betydelse som den nya lagstiftningen lade vid *vården* av naturen. Vikten av att bevara naturen för friluftsliv understryks dessutom ytterligare, bl.a. genom införandet av *naturreservat* som ersättning för naturparkerna. Naturreservaten skulle omfatta både vetenskapligt värdefulla miljöer och områden för friluftsliv och dessutom kunna avsättas på privatägd mark. Möjligheten att skydda värdefull natur utökades således avsevärt. Som en grundplåt åt det nya bevarandeinstitutet omvandlas raskt de gamla naturparkerna och alla naturminnen över 1 ha (drygt 310 områden) till naturreservat.

Den nya lagstiftningen var en naturlig följd av efterkrigstidens ekonomiska utveckling med dess allt starkare koncentration av befolkning och bebyggelse. Inte minst måste befolkningen i de expanderande storstadsregionerna beredas goda rekreationsområden. Den dubbla motivbilden bakom naturvårdslagstiftningen – den vetenskapliga respektive sociala naturvården – kodifierades längre fram i den fysiska riksplaneringen genom SNV:s redovisning av *Områden av riksintresse för friluftsliv och naturvård* (SNV PM 726, 1976). Någon motsvarande uppdelning lämnas ej från kulturminnesvårdens sida, då man från detta håll ansåg att det var den vetenskapliga planeringen som bäst kunde ge underlag ”för ett relevant urval

till en kunskapsmässig och därmed även djupast sett socialt riktig förståelse av kulturlandskapets innehåll” (Selling 1972).

Landskapets kulturella dimension får emellertid stor uppmärksamhet i förarbetena till Naturvårdslagen. I 1960 års Naturvårdsutredning föreslås att 6§ – där det anges vilka områden som kan vara aktuella för reservatsbildning – får lydelsen; ”Område som på grund av naturens eller kulturmiljöns beskaffenhet företer en särskild värdefull landskapsbild”. Enligt utredningen är ambitionen att ”säkerställa områden som totalt sett skall kunna anses representativa för svensk natur och det svenska odlingslandskapet. Denna målsättning är icke enbart dikterad av den naturvetenskapliga forskningens intressen utan även av det allmänkulturella önskemålet att till eftervärden bevara exempel på äldre odlingsformer och försvinnande landskapstyper” (SOU 1962:36). Utredningen lyfte således fram hela ”kulturmiljön” med dess ”odlingslandskap” och ”äldre odlingsformer” som särskilt skyddsvärda. Formuleringarna kan ses som en öppning mot en utvidgad kulturell naturvård vilken inte bara skulle kunna omfatta objekt utan även hela miljöer i odlingslandskapet.

Bakom intresset för den agrara miljön ligger en ökande insikt om de stora förändringar som hela jordbrukslandskapet genomgått under efterkrigstiden. Sedan 1947 års jordbrukspolitiska beslut hade jordbrukspolitiken syftat till att skapa bärkraftiga familj jordbruk, bl.a. genom s.k. yttre rationaliseringar, för att därigenom tillförsäkra lantbrukarna en levnadsstandard jämförbar med industriarbetarnas. Tillsammans med landsbygdens allmänna ”traktorisering” fick dessa åtgärder oerhörda konsekvenser för kulturlandskapet. Fyrkantiseringen av det äldre småbrutna odlingslandskapet genomfördes med stor framgång (Arvidsson & Wiberg 1980, jfr Odhner 1989).

Trots de goda föresatserna i förarbetena till Naturvårdslagen är dock kulturmiljöaspekterna relativt nedtonade i den följande propositionen. Bl.a. ändrar departementschefen det ovan refererade förslaget till lagtext så att denna i stället talar om landets natur, skönhet och märkliga beskaffenhet, en formulering som ännu är giltig (Lag 1982:1097). Orsakerna kan kanske diskuteras. Även om Naturvårdslagen är en följd av 1960-talets expansiva samhällsutveckling så tillkommer den faktiskt i början av en ny ideologisk brytningstid. Att de kulturhistoriska aspekterna får begränsat genomslag kan därför bero på att det redan seglat upp ett nytt orosmoln för naturvården – den globala miljöförstörelsen.

Från naturvård till miljövård

Rachel Carsons bok ”Tyst vår” från början av 1960-talet ställde i ett slag miljöfrågorna i fokus. Under de följande åren kom samhället under närmast traumatiska former till insikt om att den storskaliga industriutvecklingen och jordbrukets intensiva användning av bekämpningsmedel orsakat naturen stora förgiftningsskador. Larmrapporterna avlöste varandra. Nyckelbegreppen i samhällsdebatten blev ekologisk anpassning och hushållning med naturresurser. Vindkantringen märks redan i de betänkande som lämnas av nästa stora utredning, 1970 års Naturvårdskommission, där frågorna om kulturlandskapet får ett marginellt utrymme i förhållande till de problem som är förknippade med ekologi och naturresurser (Ds Jo 1974:1).

Det kan hävdas att naturvårdsfrågorna under 1960-talet genomgick en förvandling; till följd av miljöhoten omformades naturvårdsproblematiken delvis till en miljövårdsproblematik. De naturvetenskapliga delarna av naturskydds rörelsen skjuter därigenom åter fram sina positioner, medan de kulturella aspekterna på naturskyddet marginaliseras. I ett vidare perspektiv har därför perioden mellan 1930-talet och 1960-talets början beskrivits som en social och kulturell kulmen i

naturskyddets historia, vilken under senare delen av 1960-talet ersätts av ett mer naturvetenskapligt intresse för den av människan opåverkade naturen, bl.a. i dess egenskap av miljöindikator och vetenskapligt referensområde (Hillmo 1990:94f).

Det är lätt att dra paralleller mellan denna nya miljövårds intresse för den opåverkade naturen och den tidiga naturskyddsrelsens svärmeri för det orörda landskap som skulle visa hur naturen såg ut "innan människans intåg". I 1970-talets "Gröna vågenrörelse" känner man dessutom igen mycket av den kritik av industrisamhällets avigsidor som redan kring sekelskiftet fick många av den tidens tongivande konstnärer att flytta ut på landet.

Miljöhoten får under alla omständigheter ett mycket starkt inflytande på den miljövårdsförvaltning som byggs upp under 1960-talet. Kampen mot miljöförstörelsen har sedan dess utgjort grundbulten i naturvårdsarbetet. Ett synbart uttryck härför är det så sent som år 1991 utgivna bandet om Miljön i Sveriges Nationalatlas, där var och varannan sida handlar om miljögifter. Människans roll i naturen verkar i stort sett bestå i att generera ozonhål, kväveläckage och annat elände.

Synen på naturreservaten har också påverkats av det kärva ekonomiska klimat som präglat 1980- och 1990-talen. I 1986 års Naturvårdsförvaltningskommittés betänkande är det således främst finansieringen, förvaltningen och vården av de befintliga reservaten som upptar intresset – och inte som i tidigare utredningar den framtida reservatsbildningens inriktning (Ds Jo 1986:4). Naturvårdsförvaltningens krympande resurser skall mötas med 1980-talets patentmedicin; ökad marknadsanpassning, bl.a. i form av sponsring, avgiftsbeläggning och fler entreprenörer i vården. Förvaltningen skall göras mer kostnadseffektiv genom tydligare målstyrning och uppföljning.



Under 1950-talet intensifierades ansträngningarna att skapa bärkraftiga jordbruksenheter. Lastbilar med stenröjningsaggregat blev effektiva redskap i arbetet med att förbättra odlingsmarkernas arrondering, men rationaliseringarna fick samtidigt till följd att många ålderdomliga odlingslandskap utplånades. Foto: Smålands museum.

Under de senaste åren har miljövardsdiskussionen i hög grad koncentrerats kring begreppet biologisk mångfald. Sverige var ett av de länder som i Rio 1992 under-tecknade två mycket uppmärksammade konventioner – den ena om skydd för biologisk mångfald den andra om klimatförändringar. Som stöd för arbetet med att bevara den biologiska mångfalden skall det bl.a. utarbetas nationella planer. Strävandena att skydda den biologiska mångfalden torde därför i stor utsträckning även bli vägledande för policyn beträffande naturreservat under resten av 1990-talet.

Ett naturskydd i förändring

De reservat som skyddas genom 1964 års naturvårdslagstiftning har ackumulerats under hela 1900-talet. De har således tillkommit under olika tider och mot bakgrund av mycket skiftande uppfattningar om vad som varit angeläget att skydda. Motiven för naturskyddet har helt naturligt växlat i takt med att samhället förändrats. Långt ifrån alla reservat motiveras således i första hand av biologiska värden.

I ljuset av kvartärgeologins landvinningar under 1800-talet underströks redan kring sekelskiftet behovet av att skydda märkliga naturformationer. Sekelskiftets evolutionistiska vetenskapssyn ledde fram till slutsatsen att även naturen genomgått en utveckling vars äldre former måste skyddas, likväl som lämningarna efter det mänskliga samhällets äldre epoker. Denna uppfattning kom bl.a. till uttryck i den avsiktliga analogin mellan fornminnen och naturminnen i den första naturskyddslagstiftningen. Många av de äldre reservaten har därför tillkommit för att t.ex. skydda rullstensåsar från grustäkt.

Än tydligare avspeglar sig skilda preferenser i naturvårdsarbetet i de olika typer av reservat som avsatts under de senaste årtiondena. Många av 1960-talets reservat är således belägna i attraktiva kustmiljöer för att i den sociala naturvårdens anda säkerställa rekreationsområden för fritidsfolket. Under 1970-talet riktas uppmärksamheten i allt större utsträckning mot urskogar och våtmarker som ett uttryck för den naturvetenskapliga miljövårdens ökade intresse för orörda naturområden och hotade arter (jfr Grundsten 1991).

Den avreglering inom skogssektorn och intensifiering av skogsbruket som skett under 1980-talet, för att bl.a. trygga virkesförsörjningen till industrin, är en del av bakgrunden till att stora områden i de fjällnära skogarna behövt skyddas genom att avsättas som naturreservat. Strävandena att hålla nere statsutgifterna torde dessutom bidragit till den ökade delegationen av rätten att bilda naturreservat.

I och för sig är det naturligt att uppfattningarna om vad som är värt att skydda har skiftat allt eftersom samhället förändrats. Det är emellertid intressant att notera att naturreservaten därigenom inte bara rymmer skyddad natur utan även mycket idéhistoria. En av skiljelinjerna i diskussionen går bl.a. mellan en mer traditionell naturvetenskaplig linje och en naturvård med sociala och även kulturella förtecken, även om de samhälleliga och ideologiska utgångspunkterna för den ena eller andra linjen skiftat. I denna diskussion avspeglas också mycket av kluvenheten i förhållandet mellan naturvård och kulturmiljövård.

Vår tids snävare ekonomiska ramar kommer att tvinga fram en förnyad diskussion kring dessa frågor. Kraven ökar på att finna andra finansieringskällor än statsanslag för förvaltningen av våra naturreservat. Vad för slags naturreservat skall då prioriteras och vad bör man i första hand använda de allt mer begränsade vårdanslagen till? I vad mån kommer en i ekonomiskt avseende allt mer pressad naturvårdsförvaltning att ha möjligheter och intresse av att väga in kulturmiljövårdens synpunkter när man bildar reservat i framtiden?

Bilaga 2.

Utvärderade naturreservat

Stockholms län

Östra Järvafältet	2a
Långviksskär	2a
Tyresta Åva	2a
Västra Järvafältet	2a
Judarnskogen	2a
Arholma – Idö	2b
Angarnssjöängen	2b
Fysingen	2b
Tullgarn	2b
Kålsö	2b

Uppsala län

Vånsjöåsen	1
Kungshamn – Morga	2a
Bondskäret	2a
Skokloster	2a
Billudden	2a
Florarna	2a
Tedarön	2a
Andersby ängsbackar	2b
Hemsta	2b
Fagerön	2b
Hövön – Alnön	2b
Gräsö gård	2b

Södermanlands län

Nynäs	2a
Årby	2a
Hedlandet	2a
Lacka	2a
Rågö	2a
Ringsö	2a
Långö	2a
Hartsö	2a
Ridö – Sundbyholmsark.	2a
Sävö	2a
Marvikarna – Krampan	2a
Vilsta	2b

Östergötlands län

Åsvikelandet	2a
Pålsbo	2a
Idhult	2a
Kvädö	2a
Bokö	2b

Jönköpings län

Västana	2a
Högarp	2b
Draven	2b
Taberg	2b

Kronobergs län

Lunnabacken	1
Prästaboda	1
Våraskruv	2a
Höö	2a
Skäraskog	2b
Osaby	2b

Kalmar län

Holmskvarn	1
Ottenby	2a
Horns kungsgård	2a
Krokshult	2a
Byrum	2a
Lövö	2a
Björkö	2a
Furö	2a
Hasselö	2a
Borgholm	2b

Gotlands län**Blekinge län**

Svenö	2a
Ire	2a
Hallarumsviken	2b
Järkö	2b
Hästholmen – Ytterön	2b
Tjärö	2b
Tromtö	2b
Valje	2b
Skärva	2b

Kristianstads län

Osby skansar	1
Fjälkinge backe	2a
Hallandsås nordsluttning	2a
Sträntemölla	2a
Kumlan	2b

Malmöhus län

Christinelund	1
Klingavälsåns dalgång	2a
Fulltofta	2a
Backåkra	2a
Gråen	2b
Fjällmossen Viggarrum	2b
Bölsåkra Tranekärr	2b
Kungsmarken	2b

Hallands län

Lintalund	1
Björkekullen	1
Yttra Berg	1
Ingvarsbygget	1
Nidingen	2a
Tylö	2a
Gamla Köpstad	2a
Gässlösa	2a
Lillared – Klövaberget	2a
Ödegärdet	2a
Sandsjöbacka	2a
Sumpafallen	2b
Gårdshult	2b
Bengtesgårds äng	2b
Fjärås Bräcka	2b

Göteborgs och Bohus län

Bredfjället	1
Klippan	2a
Näverkärr	2a
Ramsön	2a
Älgön	2a
Ursholmen	2a
Vättlefjäll	2a
Vinga	2a
Vargö	2b
Trossö-Lindö-Kalvö	2b
Kosteröarna	2b

Pater Nosterskärgården	2b
Morlanda säteri	2b
Göta och Nordre älv	2b

Älvsborgs län

Tisselskog Högsbyn	1
Yxnås	1
Ljungås	1
Södra Äng	1
Baldersnäs	2a
Tunhems ekhagar	2a
Bräcke ängar	2b
Sundholmen	2b
Klev	2b
Baktråget	2b

Skaraborgs län

Brunsbo äng	1
Skansen Läckö	1
Löjtnantsholm	1
Garparör	2a
Högås	2a
Höjentorp – Drottningkullen	2a
Bölets ängar	2a
Ekahagen – Öglunda ängar	2a
Lycke – Lilla Höjen	2a
Torp	2b
Silverfallet – Karlsfors	2b
Logården	2b
Ranahult	2b

Värmlands län

Tiskaretjärn	1
Ritamäki	1
Högbergsfältet	1
Aborrtjärnsberg	1
Bergs klätt	2a
Yttre Hedane	2b
Ängen Norra 1:45	2b

Örebro län

Herrfallsäng	2a
Björkskogsnäs	2a
Järleån	2a
Skåle	2a
Lundedet	2a

Västmanlands län

Ängsö	2a
Strömsholm	2a
Ridön	2a
Skattmansödalen	2b
Badelunda	2b
Frösåker	2b

Kopparbergs län

Hyttnäs	1
Skattlösabergs by	1
Mångsbodarna	1

Gävleborgs län**Västernorrlands län**

Gudmundtjärn	1
Lillsjöslåttern	1
Västanåfallet	1
Rigåsen	2a
Klampenborg	2a
Granbodåsen	2a
Trysunda	2a
Alneskogen	2a
Högbonden	2a
Smedsgården	2b

Jämtlands län

Bjurälven	2a
Daimadalen	2a
Nyvallen	2a
Hotagen	2a
Skräckerfjällen	2a
Vålådalen	2a
Hamrafjellet	2a
Andersön	2a

Västerbottens län

Svansele dammängar	1
Bjuröklubb	1
Hummelholm	1
Vindelfjällen	2a
Holmöarna	2b

Norrbotten

Selets bruk	1
Storrebben	2a
Yraftdeltat	2a
Haparanda – Sandskär	2a

Referenser

Anshelm, J.(red.), *Modernisering och kulturarv*. Essäer och uppsatser. 1993.

Aronsson, M. m.fl., *Högarp, Vetlanda kommun*. Vegetationsbeskrivning och odlingshistorisk analys. Länsstyrelsen i Jönköpings län 1981.

Arvidsson, A. & Wiberg, B., Jordbruk och sten i Kronobergs län 1940-1980. Stenen – följeslagaren. *Kronobergsboken 1979-1980*. Årsbok för Hyltén-Cavallius-föreningen utgiven av Kronobergs läns hembygdsförbund. Växjö 1980.

Berglund, B., Kulturlandskap. *Nationalencyklopedin*. Bd 11, 1993.

Bergström, C., Kyrkplatsen som socknens centrum. *Studier för kulturmiljöprogram för Sverige*. Riksantikvarieämbetet 1992.

Biörnstad, M., Vad har fornminneslagstiftningen och andra förordningar betytt för att förhindra skada på kulturminnen och deras miljöer? Samhällsplanering och kulturminnesvård. Föredrag och diskussionsinlägg vid Vitterhetsakademiens symposium 28 mars 1985. *KVHAA:s Konferenser 14*, 1986.

Blom, M., Utsikstornen vid Siljan. Turisternas Dalarna. *Dalarnas hembygdsbok 1976*.

Blomkvist, N. m.fl., Vad berättar en by? Om äldre kulturmiljösystem i odlingslandskapet. *Studier till kulturmiljöprogram för Sverige*. Riksantikvarieämbetet 1993.

Blomkvist, N. (huvudred.), *Läsa landskap*. En fälthandbok för svenska kulturmiljöer. Sverige Utbildningsradio AB, 1993.

Burström, M., *Mångtydiga fornlämningar*. En studie av innebörder som tillskrivs fasta fornlämningar i Österrekarne härad, Södermanland. SAR Stockholm Archaeological Reports Nr 27, 1993.

Carlsson, D., *Ire by*. Historien om två gårdar. *Karlshamn 1985*.

Carson, R., *Tyst vår*. Stockholm 1963.

Campbell, Å., *Kulturlandskapet*. Studentföreningen Verdandis småskrifter Nr 387. Stockholm 1936.

Ekeland, K., Fornvården och artbevarandet. *Svensk botanisk tidskrift* (82) Stockholm 1988.

Ekstam, U. & Forshed, N., *Äldre fodermarker*. Betydelsen av hävdregimen i det förgångna. Målstyrning. Mätning och uppföljning. Naturvårdsverket 1996.

Eskilsson, L., Svenska Turistföreningen från fjäll till friluftsliv: Från den vetenskaplige vildmarksmanen till den cyklande husmodern. *Historisk tidskrift* 1996:2.

Ewald, G. *Gustaf Ewalds Västergötland i ord och bild*. Fotografier och artiklar av Gustaf Ewald sammanställda och kommenterade av Claes-Håkan Jacobson. Skövde 1984.

Fjällägenheternas natur- och kulturmiljövården. Rapport från 1995 års inventering. Länsstyrelsens i Norrbottens läns rapportserie nr 1, 1996.

Floderus, E. & Gustawsson, K-A., Fasta fornlämningar. *Ad Patriam Illustrandam*. Hyllningsskrift till Sigurd Curman 30 april 1946. Uppsala 1946.

Fog, H. & Helmfrid, S., *Kulturlandskap och samhällsförändring*. Stockholm 1982.

Friberg G. (red.), *Kulturarvet i antikvarisk teori och praktik*. Möte på Aronsborg den 4 – 5 april 1990. Riksantikvarieämbetet 1993.

Förslag till naturskyddslag m.m. Betänkande avgivet av Naturskyddsutredningen SOU 1951:5.

Förvaltning av naturvårdsobjekt. Organisationsförändringar inom den statliga naturvårdsförvaltningen. Naturvårdsverket Allmänna råd 90:8. 1990.

Gaunt, D. & Löfgren, O., *Myter om svensken*. Forskningens frontlinjer 1991.

Gren, L., *Höjentorps kungsgård – ett kungligt ideallandskap* (i manuskript 1996-09-09, Riksantikvarieämbetet).

Grundsten, C., Skyddad natur. Miljön. *Sveriges Nationalatlas* 1991.

Gustafsson, J-E., Hägnader och stängsel i kulturlandskapet. *Praktisk fornvård* 1. Riksantikvarieämbetet 1991.

Hedré, J., *Miljöpolitikens natur*. Linköpings Studies in Art and Science. 110. 1994.

Hillmo, T., Bättre en fågel...Reflektioner kring naturens väg till kulturarv. *Kulturarvet i antikvarisk teori och praktik*. Möte på Aronsborg den 4 – 5 april 1990. Riksantikvarieämbetet 1993.

Hushållning med mark och vatten. Civildepartementet. SOU 1971:75.

Höglin, S., Bondens marker. Spår av tid. Om sörmländska kulturlandskap i staden och på landet. *Sörmlandsbygden*. Södermanlands hembygdsförbunds årsbok 1996.

Jansson, U., *Ekonomiska kartor. 1820 – 1934*. Riksantikvarieämbetet 1993.

Janzon, S-G., Delin, L. & Bengtsson, B., *Naturvårdslagen*. En kommentar (Tredje upplagan) Stockholm 1991.

Johansson, B., *Världsarv, nationallandskap och kulturmiljöreservat* (referat). Nordiskt seminarium om Bevarande av värdefulla kulturlandskap. Österlen 12-13 juni 1996. Kristianstad 1996.

- Jönsson, B., *Bokhyddan S. Unmaryd*. Kulturhistorisk undersökning. Hallands läns-museer. Landsantikvarien Halmstad 1985.
- Kulturmiljövård*. Prop. 1987/88:104.
- Kulturmiljövård 5-6/95*. Riksantikvarieämbetet 1995.
- Kulturminneslagen. Fornlämningar och skogsbruk*. Underrättelser från Riksantikvarieämbetet och Statens Historiska Museer. 1988:2.
- Lindquist, S-O., *Det förhistoriska kulturlandskapet i östra Östergötland*. Acta Universitatis Stockholmiensis. Studies in North-European Archaeology 2. Stockholm 1968.
- Löfgren, O., Kulturarvet – ett förvandlingsnummer. *Kulturmiljövård* nr 4, 1992.
- Miljöbalk*. Miljöskyddskommitténs huvudbetänkande. SOU 1993:27.
- Miljöbalk*. Lagrådsremiss. SOU 1994:96.
- Naturen och samhället*. Betänkande avgivet av Naturvårdsutredningen. SOU 1962:36.
- Naturvård 1-2 Landskapsvård. Förvaltning*. Betänkande avgivet av Naturvårds-kommittén. Ds Jo 1974:1.
- Nordenskiöld, A. E., Förslag till inrättande af riksparker i de nordiska länderna. *Per Brahes Minne 1880-09-12*, omtryckt i *Skogsvårdsföreningens tidskrift* 1903.
- Odhner, C-E., *Arbetare och bönder formar den svenska modellen*. Socialdemokratien och jordbrukspolitiken. Socialdemokratins samhälle. SAP och Sverige under 100 år. Stockholm 1989.
- Områden av riksintresse för friluftsliv och naturvård*. Naturvårdsverket PM 726. 1976.
- Områden av riksintresse för naturvård & friluftsliv*. Naturvårdsverket Rapport 3771. 1991.
- Pamp, B., *Ortnamnen i Sverige*. Lundaserier i Nordisk språkvetenskap Serie B nr 2, Lund 1978.
- Preliminär sammanställning över nationalparker, naturreservat och naturvårds-områden som innehåller odlingsmark*. SNV PM 1995-03-09.
- Profilprogrammet Historiens landskap*. Bilaga till Riksantikvarieämbetets fördjupade anslagsframställning för 1997-1999. Stockholm 1996.
- Regeringens proposition 1985/86:3 med förslag till lag om hushållning med natur-resurser m.m.* 1985.

Rentzhog, S., Hembygdsrörelsen och naturen. *Jämten* 1986.

Rosander, G., Karl-Erik Forsslund och hans tid. Karl-Erik Forsslund Författaren Folkbildaren Hembygdsvårdaren. *Dalarnas Hembygdsbok* 1991.

Selinge, K-G., Kulturhistorisk riksplanering – en metodstudie. *Miljöer och större områden av betydelse för kulturminnesvården*. Beskrivning till kartredovisning sammanställd inom Riksantikvarieämbetet. Förarbeten för fysisk riksplanering. Underlagsmaterial nr 23. Civildepartementet, 1972.

Selinge, K-G., *Kulturlandskapet – översiktlig dokumentation och planering*. Riksantikvarieämbetet rapport D4 Stockholm 1974.

Segrell, B., *Den attraktiva kusten*. Synsätt, konflikter och landskapsutnyttjande. Linköping Studies in art and Science 125. Linköping 1995.

Silvén-Garnert, E., Lövtäkt. Den kultiverade naturen. *Nordiska museets och Skansens årsbok Fataburen* 1987.

Skyddad natur 30 juni 1995. *Statistiska meddelanden Serie Na Naturresurser och miljö*. Statistiska centralbyrån. 1995.

Strosova, O., Vykortet som turistpropaganda. Turisternas Dalarna. *Dalarnas hembygdsbok* 1976.

Strömberg, L. G., Kulturmiljön och lokala näringssystem. Vad berättar en by? *Studier till kulturmiljöprogram för Sverige*. Riksantikvarieämbetet 1994.

Svala, C., *Från ladugård till djurstall*. Ekonomibygnader under 250 år. Sveriges lantbruksuniversitet. Specialmeddelande 200. Lund 1993.

Sundin, B., *Upptäckten av hembygden*. Om konstruktionen av regional identitet. Den regionala särarten (red. Blomberg & Lindquist) 1994.

Tollin, C., *Ättebackar och ödegården*. *De äldre lantmäterikartorna i kulturmiljö- vården*. Riksantikvarieämbetet 1991.

Weimark, H., Vården av naturskyddade områden. *Sveriges natur* 1955.

Winberg, B., Bondebruk under järnålder och medeltid. Kulturminnen och kulturmiljövård. *Sveriges Nationalatlas* 1994.

Våra naturvårdsobjekt. Förvaltning, skötsel, ekonomi. Betänkande av naturvårdsförvaltningen. Ds Jo 1986:4.

Värdefulla natur- och kulturmiljöer i jordbrukets miljöstöd. Om ersättning för skötsel av värdefulla natur- och kulturmiljöer. EU-information från Riksantikvarieämbetet 1995.