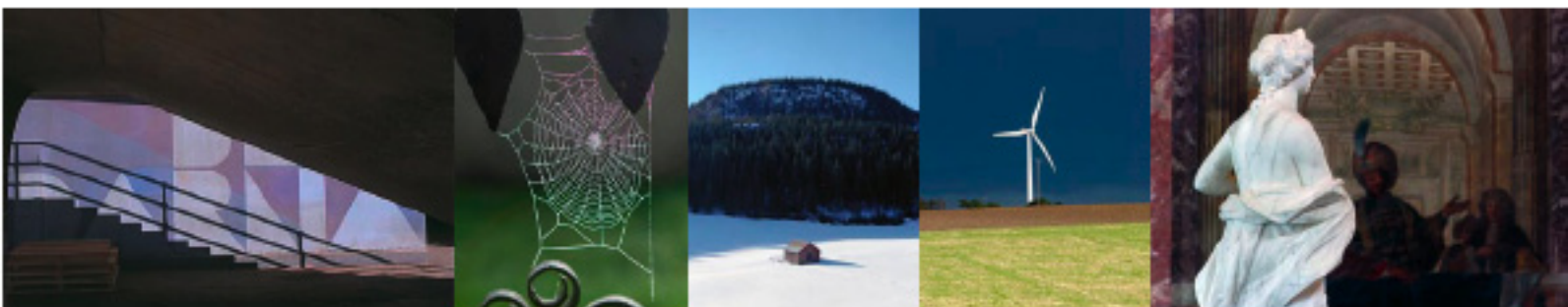


# Samverkan för kunskapsutveckling

## Omvärldsanalys 2007



# Innehåll

Förord	3
Sammanfattning	5
Inledning	9
1. Rekommendationer till regeringen	18
2. Kulturmiljöns betydelse för samhällsutvecklingen	33
3. Samhällstrender som påverkar kunskapsuppbyggnad och forskning inom kulturmiljöområdet	39
4. Framtidens kunskapsuppbyggnad och forskning	51
5. Former för ökad samverkan och utveckling	63
Referensförteckning	71
Bilaga 1. Möjliga aktörer för samverkan	76

## Förord

Globala frågor och internationella samarbeten gör att kulturarv och kulturmiljöer sätts in i nya sammanhang. I de utmaningar som samhället ställs inför nu och i framtiden har kulturmiljöarbetet en viktig roll. En god livsmiljö, en hög livskvalitet, engagerade medborgare i ett demokratiskt samhälle – ur alla dessa aspekter kan kulturmiljöarbetet bidra till en positiv utveckling. Kulturmiljöerna och de värden som finns i dem är betydelsefulla samhällsresurser och precis som med andra tillgångar måste de tillvaratas och utvecklas. Kulturmiljöarbetet kan förändra samhället och medverka till en hållbar utveckling, men för att göra största möjliga nytta måste det stärkas och ständigt förnyas.

I 2007 års omvärldsanalys visar Riksantikvarieämbetet hur olika former av samverkan kan aktivera en utveckling av framtida kunskapsuppbyggande och sektorsforskning och därigenom förnya kulturmiljöområdet. Ett professionellt och offensivt kulturmiljöarbete har alla möjligheter att bidra till att livsmiljöer och livsvillkor blir så goda som vi vill att de ska vara.

*Inger Liliequist*  
Riksantikvarie



# Sammanfattning

*Med 2006 års omvärldsanalys som grund har Riksantikvarieämbetet (RAÄ) analyserat vilka konsekvenser ett antal omvärldstrender och aktuella samhällsfrågor ger för utvecklingen av kunskapsuppbyggande och forskning om kulturmiljöer.*

*För att kulturmiljöområdet ska kunna möta de samhällsförändringar som sker och bidra till en långsiktigt hållbar utveckling krävs ökade kunskaper och stärkt sektorsforskning. RAÄ avser att bedriva detta utvecklingsarbete i tvärsektoriell samverkan. Därför föreslås att vi får uppdragen att undersöka möjligheterna att utveckla följande samverkansmiljöer i samarbete med andra samhällsaktörer:*

## **1. Kreativ kommunikation av kunskap och forskning**

En internationellt inriktad samverkansmiljö för systematisk samling, spridning och kommunikation av kulturarvsforskning och kulturmiljöarbete, ett *Cultural Heritage Clearing House*, utvecklas som komplement till RAÄ:s kulturmiljöportal.

## **2. Stärkt utbildning och kompetensutveckling**

En miljö för stärkt samverkan inom utbildningsområdet utvecklas för att bredda och fördjupa den antikvariska kompetensen, och ge ökad kulturarvskunskap hos andra yrkesgrupper så att de humanistiska och historiska perspektiven får större genomslag i samhället.

## **3. Utveckling av värden och attraktivitet i platser och landskap**

Genom ett utvecklat samarbete omkring historiska platser och kulturmiljöer ökar kunskaperna om hur de blir betydelsefulla för fler och nya grupper av människor, tillförs nya värden och får ökad användning som resurser för delaktighet, livskvalitet, och tillväxt.

#### **4. Aktivt förvaltande för hållbar utveckling**

Genom att samla de kompetenser och resurser som finns inom förvaltning av kulturmiljöer utnyttjas befintliga kunskaper bättre och utvecklingen av området stärks. Samverkansmiljön ska främja en långsiktigt hållbar förvaltning av såväl äldre som nyare kulturmiljöer och bidra till åtgärder för att minska klimatförändringen.

För att skapa en stabil och funktionell samverkansmiljö behövs organisation och administration som stödjer tvärssektoriell samverkan, inkluderar ideella och andra organisationer och ger växelverkan mellan praktik och forskning. Följande samverkansformer bedöms därför vara särskilt intressanta för kulturmiljöområdet och etableringen av ovan föreslagna samverkansmiljöer: partnerskap, Quadruple Helix, Clearing House, mötesplatser, nätverk samt sektorssamverkan.

#### **Kulturmiljöarbetet gör nytta i samhällsutvecklingen**

RAÄ har i 2007 års omvärldsanalys analyserat vilka samband kulturmiljöområdet och dess insatser för den hållbara utvecklingen har med tre aktuella samhällsfrågor: *sysselsättningen, delaktigheten i samhället* och *klimatförändringen*.

Utifrån dessa frågor har vi definierat två huvudområden där kulturmiljöarbetet gör nytta i samhällsutvecklingen.

#### ***Kulturmiljöer är platser för kreativitet, engagemang och utveckling***

Historiska platser och landskap, urbana och agrara, är viktiga samhällsresurser för sysselsättning och tillväxt. De bidrar också till människors livskvalitet och ökar engagemanget i den lokala miljön. Därmed kan delaktigheten i samhället bli större, vilket främjar demokrati, livskvalitet och folkhälsa.

### *Aktivt förvaltade kulturmiljöer bidrar till en hållbar utveckling*

Återbruk av platser och byggnader sparar resurser, tillvaratar kulturvärden och bidrar till ett hållbart samhälle. Genom att återanvända och återvinna material som ingår i det naturliga kretsloppet minskar belastningen på miljön.

### **Fem samhällstrender som förändrar kulturmiljöområdet**

Samtliga tio trender och deras konsekvenser i 2006 års omvärldsanalys är en grund för de antaganden och konstateranden RAÄ gör 2007. Dock har vi här fokuserat på de trender och konsekvenser som är särskilt betydelsefulla för behoven av kunskapsuppbyggnad, forskning och samverkan under de närmaste åren. De fem särskilt aktuella trender som uppdateras och konsekvensbedöms i årets omvärldsanalys är:

- Klimat- och miljöfrågorna blir allt viktigare.
- Omflyttningen från landsbygden till storstäderna ökar.
- Befolkningen blir allt heterogenerare.
- Upplevelseekonomin fortsätter att utvecklas.
- IT integreras allt mer i vardagslivet.

De konsekvenskluster från 2006 års omvärldsanalys som särskilt legat till grund för valet av samverkansområden är: *En förändrad syn på kulturarvet som resurs* och *Ett landskap i förändring*.

### **Nya behov och ny struktur för kunskapsuppbyggnad och forskning**

Den framtida kunskapsuppbyggnaden bör struktureras i olika behovsområden efter det förändrade kulturmiljöområdets behov av kunskapsuppbyggnad och forskning. Vi har valt följande indelning för kunskapsuppbyggnad: *Kunskap om kulturarvet i sig*, *Kunskap om kulturarvets betydelse för människan och samhällsutvecklingen* samt *Kunskap om arbetet med kulturarvet*.

I tidigare strategier och omvärldsanalyser har behovet av ett tvärvetenskapligt och tvärsektorielt arbete med kunskapsuppbyggnad och forskning konstaterats. För det förnyade kulturmiljöarbetet måste kunskapsfält som är under utveckling få en fortsatt förstärkning. Det humanistiska perspektivet i samhällsutvecklingen måste stärkas och samverkan omkring kunskapsuppbyggnad är ett sätt att garantera att humaniora och kulturarvsfrågorna finns med i den fortsatta utvecklingen.

RAÄ konstaterar att som en följd av samhällets och kulturmiljöområdets förändring behöver ytterligare kunskap utvecklas om

- Svårbrukade och ”svåra” kulturarv.
- Urbana och agrara landskap i förändring.
- Förståelse och förmedling av kulturmiljöns immateriella värden.
- Tillgänglighet och kommunikation omkring kulturarvet.
- Nya verktyg i kulturmiljöarbetet som svarar mot en ny kulturarvssyn.
- Kulturmiljöarbetets ideologi och praktik.



# Inledning

## Uppdrag och syfte

Regeringen har gett Riksantikvarieämbetet (RAÄ) uppdraget att senast den 1 oktober 2007 redovisa ”... *en omvärldsanalys som tar upp de förändringar och utvecklingstendenser i samhället som har betydelse för kunskapsuppbyggnad och forskning för kulturmiljön och kulturpolitikens utveckling. Tyngdpunkten skall visa på hur verksamheten kan utvecklas i samverkan med andra samhällsaktörer.*” (Ur RAÄ:s regleringsbrev för 2007.)

Liksom i 2006 års omvärldsanalys *För framtidens kulturarvsarbete* tillämpar RAÄ trend- och konsekvensanalys som grundläggande metod i analysarbetet. Därmed kan uppdraget uttryckas som att myndigheten ska analysera de förändringar eller *trender i omvärlden* som bedöms få betydelsefulla *konsekvenser* för arbetet med kunskapsuppbyggnad och forskning om kulturmiljöer. I enlighet med formuleringen om tyngdpunkten i årets uppdrag har vi också, utifrån de behov av kunskapsuppbyggnad och forskning som omvärldsanalysen visar, tagit fram rekommendationer för hur kunskap och forskning inom kulturmiljöområdet kan utvecklas genom samverkan med olika samhällsaktörer.

Syftet med 2007 års arbete är att omvärldsanalysen ska vara ett underlag för regeringens bedömning av

- De beskrivna samhällstrendernas konsekvenser för utvecklingen av kunskapsuppbyggande och forskning omkring kulturmiljöer.
- De nya eller utökade behov av kunskap och forskning som konsekvenserna medför.
- Hur kulturmiljöområdet samt dess kunskapsuppbyggande och forskning kan bidra till samhällsutvecklingen.
- Inom vilka områden, samt med vilka aktörer och metoder, som samverkan kan stärkas eller initieras för att utveckla kulturmiljöområdet och dess samhällsnytta.

## Begrepp i omvärldsanalysen

I 2006 års omvärldsanalys definierades ett antal begrepp. Två av dessa definitioner är centrala för årets omvärldsanalys.

Med kulturarv avses såväl materiella som immateriella uttryck. Det omfattar traditioner, idéer och värden som vi medvetet eller omedvetet övertar från tidigare generationer. Vad som betraktas som kulturarv förändras med tiden och är ett uttryck för samhällets skiftande värderingar. När kulturarvet skrivs i bestämd form är det underförstått att det innefattar en mångfald av kulturarv.

Med *kulturmiljö* menas den av människan påverkade fysiska miljön. Det kan gälla alltifrån enskilda objekt till stora landskapsavsnitt. Kulturmiljön är en viktig del av kulturarvet.

I årets analys utgår vi ifrån att arbetet med kulturmiljöer sker utifrån ett kulturarvsperspektiv.

Vi definierar också ett antal ytterligare begrepp:

En *historisk plats* är en specifik och avgränsad plats som bär på berättelser, vilka kan vara såväl materiellt som immateriellt manifesterade. Platsen har ett tidsdjup och i detta finns i allmänhet flera tidslager, men den kan också vara skapad i ett enda sammanhang under en enda tid. Generationer av berättelser inlagras i platsen oavsett om den har förändrats fysiskt eller inte.

Med *förvaltning* avses värdering och prioritering, förebyggande och aktiva åtgärder för att långsiktigt bevara, använda och utveckla kulturarv och kulturmiljöer. Värdebaserad förvaltning är det samordnade och systematiska arbetet med en historisk plats, där syftet är att skydda och levandegöra de värden som ägare, myndigheter, experter och andra intressenter tillskrivit platsen.

Med *samverkan* menas att flera parter agerar gemensamt i ett särskilt syfte och för att uppnå lösningar och resultat.

*Grundforskning* är systematiskt och metodiskt sökande efter ny kunskap och

nya idéer utan någon bestämd tillämpning i sikte.

Med *tillämpad forskning* menas systematiskt och metodiskt sökande efter ny kunskap och nya idéer med en bestämd tillämpning i sikte. Det innebär att forskaren redan från början vet vad forskningsresultaten ska användas till.

*Sektorsforskning* är tillämpad forskning som bedrivs inom en viss sektor av samhället och som ska kombinera vetenskaplig kvalitet med sektorsrelevans.

*Forskning och utveckling (FoU)* – Forskning söker ny kunskap, medan utvecklingsarbete använder befintlig kunskap för att utveckla nya eller förbättrade produkter, system, processer eller metoder.

## Frågeställning och metod

Utifrån det ovan definierade syftet med omvärldsanalysen har RAÄ ställt följande frågor:

1. Vilka trender i omvärlden påverkar kunskapsuppbyggande och sektorsforskning inom kulturmiljöområdet?
2. Vilka konsekvenser för trenderna med sig för kunskapsuppbyggande och sektorsforskning inom kulturmiljöområdet?
3. Vilka forsknings- och kunskapsbehov leder konsekvenserna till?
4. Vilka områden bedöms vara viktigast att samverka inom?
5. Vilka samhällsaktörer bör ingå i samverkan?
6. Hur ska samverkan gå till?

Som framgått ovan har vi även i detta arbete använt den vedertagna metodik för omvärldsanalys som tillämpades 2006. För att kunna uppfylla de framtida behoven som beskrivits har dessutom en behovsanalys, med åtföljande förslag till rekommendationer, utförts.

Arbetet har skett i en bred process med såväl inbjudna externa deltagare som interna workshops. I det förra fallet utfördes det i fokusgruppsform som erbjuder en

mångfacetterad diskussion med ett begränsat antal deltagare. Deltagarna framför sina åsikter samtidigt som de andra lyssnar och bidrar med sina egna erfarenheter. I detta arbete diskuterades två föreslagna samverkansmiljöer med utvalda representanter från en mängd angränsande samhällsområden. Med hjälp av samtalet och deltagarnas olika kunskaper breddades perspektivet på de föreslagna samverkansmiljöerna, i vilka pågående samarbeten bedöms kunna stärkas ytterligare, alternativt finns en potential att utveckla samverkan.

## **Arbetsmaterial och källor**

### **RAÄ:s omvärldsanalys 2006**

Årets analys bygger på föregående års omfattande och framåtriktade omvärldsanalys *För framtidens kulturarvsarbete*. I detta arbete använde vi ett urval av verktyg för omvärldsanalys som kortfattat kan beskrivas som trendspaning med trendvärdering, drivkrafts- och konsekvensanalys. De omvärldsanalyser som länsstyrelserna i Stockholms, Jönköpings, Skåne, Örebro, Jämtlands och Norrbottens län på uppdrag av regeringen skulle redovisa till RAÄ var också viktiga bidrag till analysen. 2006 års omvärldsanalys resulterade i ett antal betydelsefulla trender och konsekvenser samt tre utmaningar som baserades på dessa. De övergripande samhällstrender och konsekvenser för kulturarvsområdet som omvärldsanalysen lyfte fram summeras och kommenteras i kapitel 3.

För att kulturarvsområdet på ett framgångsrikt sätt ska kunna möta samhällsutvecklingen och konsekvenserna för kulturarvsområdet bedömde vi att följande tre utmaningar måste hanteras av regeringen i kulturpolitiken (här i sammanfattning):

### *1. Höja beredskapen för att hantera landskap i förändring*

- Stödja utvecklingen av metoder och redskap för ett långsiktigt tillvaratagande av kulturmiljöer i förändring.
- Stödja inriktning mot en bättre kulturhistorisk konsekvensanalys.
- Stödja uppbyggnaden av kunskap om och beredskap för hur ett förändrat klimat påverkar livsmiljön och kulturarvet.

### *2. Stärka humanistiska och historiska perspektiv (i en hållbar utveckling)*

- Stärka och internationalisera den humanistiska utbildningen och forskningen.
- Integrera humanistisk och historisk kunskap i de teknik- och naturvetenskapliga områdena.
- Ge humanistiska och historiska perspektiv likvärdiga förutsättningar med andra perspektiv i omställningen till en hållbar utveckling.

### *3. Formulera tidsenliga uppdrag för det offentliga kulturarvsarbetet*

- Utforma uppdragen till de offentliga aktörerna inom kulturarvsområdet så att de stöder ett utvecklat och offensivt kulturarvsarbete.
- Effektivisera resursutnyttjandet genom att uppgifter och ansvarsområden i förnyade uppdrag för kulturmiljösektorn får en tydligare relation till målen.
- Utveckla styrmedel och andra verktyg så att den nya kulturarvssynen ska kunna få genomslag i samhällsutvecklingen och i det dagliga arbetet.

Övriga grunddokument har varit RAÄ:s *FoU-program för kulturmiljöområdet 2006-10* samt *Bredare samverkan för kulturarvsvetenskaplig forskning – Återrapportering av uppdrag i regleringsbrevet för 2006* (RAÄ och Historiska museet). Även RAÄ:s tidigare omvärldsanalyser *Kulturarv ger livskraft* (2005), *Kulturarv är mångfald* (2004) och *Det dynamiska kulturarvet* (2002) har utgjort utgångspunkter i arbetet.

## **Övriga underlag och källor**

Referenser i form av bland annat tryckta rapporter, artiklar och uppgifter från Internet återfinns i referensförteckningen sist i rapporten.

## **Kunskapsuppbyggnad och sektorsforskning – nuläge**

### **Ett bredare samhällsuppdrag**

Kulturmiljöarbetet har en komplex karaktär, vilket innebär att forsknings- och utvecklingsarbetet både är disciplin- och sektorsövergripande. Det ställer krav på nära samarbete med såväl myndigheter som forskningsmiljöer såväl inom Sverige, EU som internationellt. Den svenska kulturmiljösektorn verkar i dag inom många områden; till exempel miljö- och naturvård, energi, samhällsbyggnad, regional tillväxt, integration och mänskliga rättigheter. Denna bredd är också något som flera länsstyrelser lyfter fram i sina omvärldsanalyser som sammanställdes i RAÄ:s omvärldsanalys 2006. Den ökade bredden och komplexiteten ses som en positiv utveckling, men länsstyrelserna pekar också på att ett allt mer tvärsektorielt arbete ställer nya krav på kompetens.

Arbetet inom EU och det internationella samarbetet, t.ex. inom UNESCO och olika biståndsorgan, blir allt mer omfattande, vilket påverkar kulturmiljöområdet. Att kulturmiljösektorn arbetar inom så många fält kan stärka dess roll i samhället, men gör den också mer komplex. Ett genomslag för kulturarvsarbetets nya inriktningar mot till exempel mångfald, tillgänglighet, miljö kvalitetsmål och regional tillväxt försvåras av resursbrist och styrmedlens nuvarande utformning, liksom av skilda uppfattningar om uppdrag och roller i kulturarvsarbetet. Resursförstärkningar behövs för att kulturmiljösektorn kvalitativt och kraftfullt ska kunna bidra till miljömålsarbetet, arbetet med landskapsstrategier och de regionala utvecklingsprogrammen, samtidigt som de gamla uppdragen ligger kvar.

## **Kulturmiljösektorns kunskapsuppbyggnad**

Kulturmiljösektorn arbetar i dag med att fördjupa kunskapen om kulturmiljöer med olika tidsdjup och karaktär, samt med att skapa förbättrade verktyg för att utveckla arbetet med och förståelsen av dessa miljöer. Parallellt finns också behovet av fortsatt kunskapsuppbyggnad och fördjupad förståelse om människors materiella kultur och levnadsförhållanden i olika tider.

RAÄ:s strategiarbete och omvärldsanalyser har också pekat fram mot forskningsinsatser som prioriterar nya och skarpa problematiserande frågeställningar om kulturmiljöernas värden och bruket av dem. Detta arbete har påbörjats, men behöver utvecklas ytterligare. Till den pågående kunskapsuppbyggnaden måste man också räkna det arbete som syftar till att förstärka dialogen mellan forskare och praktiker samt stödja praktikernas kompetensutveckling när det gäller att efterfråga, värdera och implementera forskning. Detta är av fundamental betydelse också när det gäller att utveckla återförandet av ny kunskap till fler aktörer i samhället.

## **Sektorsforskningen**

Sektorsforskningens uppgift är att kombinera vetenskaplig kvalitet med sektorsrelevans. Det innebär att kvaliteten är ett nödvändigt men inte tillräckligt kriterium; sektorsforskningen måste också vara relevant för den antikvariska praktiken. Kvalitetsbedömningen i sig skiljer sig dock inte från den som görs i forskningsråden eller vid universiteten. Sektorsforskningens inriktning bör leda till att skapa bryggor mellan praktik och forskning – att både besitta kunskap om den aktuella forskningsfronten och om praktikens behov samt att skapa kontakter och projekt över dessa gränser.

RAÄ är en av de myndigheter som ansvarar för att verkställa den kulturpolitik som har fastställts av regering och riksdag. Ett av de instrument som står till förfogande utgörs av FoU-anslag, en anslagspost som ska bidra till att ut-

veckla kulturmiljöarbetet och dess betydelse för samhällsutvecklingen. Det innebär att anslaget används till forskningsprojekt som befinner sig i mötet mellan de tre noderna kulturpolitiken, kulturmiljövårdens kunskapsuppbyggnad och de vetenskapliga disciplinerna. Grunden för RAÄ:s FoU-verksamhet är därför att forskningsresultaten ska ha tydlig tillämpbarhet och relevans för de aktörer som arbetar med och berörs av kulturmiljöfrågorna.

Det ansvar som RAÄ har som sektorsforskningsmyndighet innebär vidare att den forskning som myndigheten beställer och prioriterar utifrån kulturmiljöarbetets behov i första hand ska komma länsstyrelserna, museerna och RAÄ till gagn. Detta hindrar inte att forskningen kan vara av intresse för andra forskningssektorer, samhällsorgan och institutioner. En målsättning är att forskningsarbetena också ska ha betydelse för grundforskningen på universitet och högskolor samt forskningen vid sektorsinstitutioner som till exempel museer. Genom FoU-anslaget verkar RAÄ för att stärka forskningen och utbildningen i befintliga institutioner, samtidigt som bidrag ges för nätverksbyggande i form av seminarier och konferenser.

RAÄ:s FoU-program för perioden 2006–2010 tar utgångspunkt i ett antal forskningsperspektiv som betraktas som centrala för förståelsen och utvecklingen av kulturmiljöarbetet. Dessa är: historieskrivning, historiebruk, material och teknik, delaktighet, mångfald, hållbar utveckling samt styrmedel och beslutsprocesser. Dessa forskningsperspektiv fångar upp såväl olika aspekter av förståelsen och användningen av det förflutna som mer praktiskt inriktade frågor om kulturmiljöförvaltning. En eller flera av dessa perspektiv ska sedan struktureras i tre teman: plats och tradition, landskap med historia samt moderna kulturarv.

En primär utgångspunkt för den grundläggande konstruktionen av FoU-programmet har varit att ett mång- och tvärvetenskapligt samarbete över disciplin- och sektorsgränserna ska utvecklas, liksom samfinansiering av projekt. Programarbetet är också i högre grad än tidigare inriktat på att finansiera större, men färre projekt, för att på så sätt öka möjligheterna till genomslag i sektorn.





# 1.

## Rekommendationer till regeringen

### **Strategisk utveckling av kunskap och forskning inom kulturmiljöområdet**

Kulturmiljöområdets humanistiska och historiska perspektiv är centrala bidrag till samhällets hållbara utveckling. Kulturmiljöer och kulturarv är grundläggande för samhällets och de enskilda människornas minne, identitet och sammanhållning. De är också betydelsefulla resurser för utbildning, forskning, livskvalitet, social gemenskap, upplevelser och tillväxt. I och med de stora och snabba förändringar som samhället genomgår förändras också kulturmiljöerna och förutsättningarna för kulturmiljöarbetet. Denna utveckling kräver ett förnyat och mer offensivt kulturmiljöarbete som grundas på utvecklade och stärkt forskning, utbildning och yrkeskompetens. Det antikvariska uppdraget i samhället har breddats samtidigt som olika inriktningar utvecklas. Genom att möta de samhällsförändringar som sker kan kulturmiljöarbetet nå ut till nya grupper, få bättre genomslag och göra större nytta i samhället. Detta kan åstadkommas genom ökat samarbete med andra samhällsaktörer, där samverkan måste ha tydliga mål, vara effektivt organiserad och ge resultat som gagnar såväl deltagarna i samarbetet som samhället i stort.

För att åstadkomma detta anser RAÄ att följande behöver utföras.

## **Utvecklingsarbete och förslag till uppdrag**

RAÄ avser att bedriva utvecklingsarbete i tvärsektoriell samverkan och föreslås få uppdragen att undersöka möjligheterna att utveckla följande samverkansmiljöer i samarbete med andra samhällsaktörer:

1. Kreativ kommunikation av kunskap och forskning
2. Stärkt utbildning och kompetensutveckling
3. Utveckling av värden och attraktivitet i platser och landskap
4. Aktivt förvaltande för hållbar utveckling

Dessa samverkansmiljöer kan utvecklas genom att befintliga nätverk och miljöer används och stärks, eller genom att nya mötesplatser skapas. Miljöerna bör vara verksamheter som samtliga deltagare tar gemensamt ansvar för. De är därmed inte tänkta att sorteras under eller ledas av en enda organisation eller aktör. För möjliga aktörer att samverka med hänvisas till bilaga 1.

## Kreativ kommunikation av kunskap och forskning

I denna samverkansmiljö, ett Cultural Heritage Clearing House, kan information och kunskap om kulturarvsforskning och kulturmiljöarbete systematiskt samlas, spridas och kommuniceras. Miljön bör i första hand bestå av en webbplats, men i anslutning till denna kan även verksamheter som tidskrifter, seminarier, konferenser och vetenskapskaféer utvecklas. Avsikten är inte att samverkansmiljön ska bedriva egen forskning, i stället bör den vara en plattform för kommunikation av kulturarvskunskap och forskning. Delar av webbplatsen bör vara på engelska för att nå en bred internationell publik. Det bör undersökas hur webbplatsen kan integreras med och komplettera den kulturmiljöportal som RAÄ utvecklar. Förutsättningarna för att samverka med de nordiska kulturarvsmyndigheterna bör också undersökas.

Samverkansmiljön bör kopplas till Kulturmiljöportalen och därmed tillgodose förmedling av kunskapsuppbyggnad och sektorsforskning genom att t.ex.

- Samla, sprida och kommunicera forskning inom kulturarvsvetenskaperna och andra närliggande områden.
- Samla, sprida och kommunicera litteratur, rapporter samt t.ex. beskrivningar av arbetsmetoder och tillvägagångssätt inom kulturmiljöområdet.
- Innehålla information om och ingångar till internationella webbplatser, tidskrifter och databaser inom relevanta områden.
- Anmäla eller kommentera ett urval av rapporter, artiklar och litteratur som publiceras här eller på andra platser.
- Översätta rapporter och informationstexter för att nå ut med kulturarvsforskning till en internationell läsekrets.
- Publicera artiklar från olika discipliner och områden.

- Ge möjligheter till en bred diskussion om olika teman, t.ex. kulturarvsarbetet och dess värderings-, restaurerings-, och konserveringsideologier.
- Skapa oväntade och kreativa möten mellan olika samhällsgrupper och inriktningar.

#### *Exempel på målgrupper*

- Kulturarvsområdet i Sverige, Norden inom EU och internationellt.
- Verksamheter som berör t.ex. naturvård, miljö, samhällsplanering och utbildning.
- Institutioner inom kulturarv och angränsande discipliner vid universitet och högskolor.
- Företag inom kultur, byggnads- upplevelse- och t.ex. miljösektorerna.
- Internationella och nationella ideella organisationer; så kallade Non Governmental Organisations (NGO:s).
- Internationella (samt inom EU) mellan- eller överstatliga organisationer med kulturarvsansvar.



## Stärkt utbildning och kompetensutveckling

Nedan föreslås två områden där stärkt samverkan kan bidra till att bredda och fördjupa den antikvariska kompetensen och därmed svara mot det alltmer mångfaceterade samhällsuppdraget. Syftet är också att de humanistiska och historiska perspektiven ska få större genomslag hos andra yrkesgrupper och samhällsaktörer.

Avsikten är att skapa möjligheter för olika organisationer att utveckla utbildningar och fortbildningar. Varje aktör ska kunna bidra med kompetens och resurser för att utveckla kulturmiljöområdet och närliggande områden och samtidigt få motsvarande nya kunskaper genom bidrag från de andra aktörerna. Ett verktyg för stärkt kompetens som även bidrar till utveckling av yrkesrollerna är mentorskap.

### *Stärkt utbildning och kompetensutveckling inom kulturarvsområdet*

Avsikten är att stärka samverkan inom utbildningsområdet med relevanta aktörer för att utveckla yrkesrollerna inom kulturarvsområdet mot ökad professionalisering och breddad kompetens. För att utveckla olika specialiseringar behövs ökad kunskap inom t.ex.

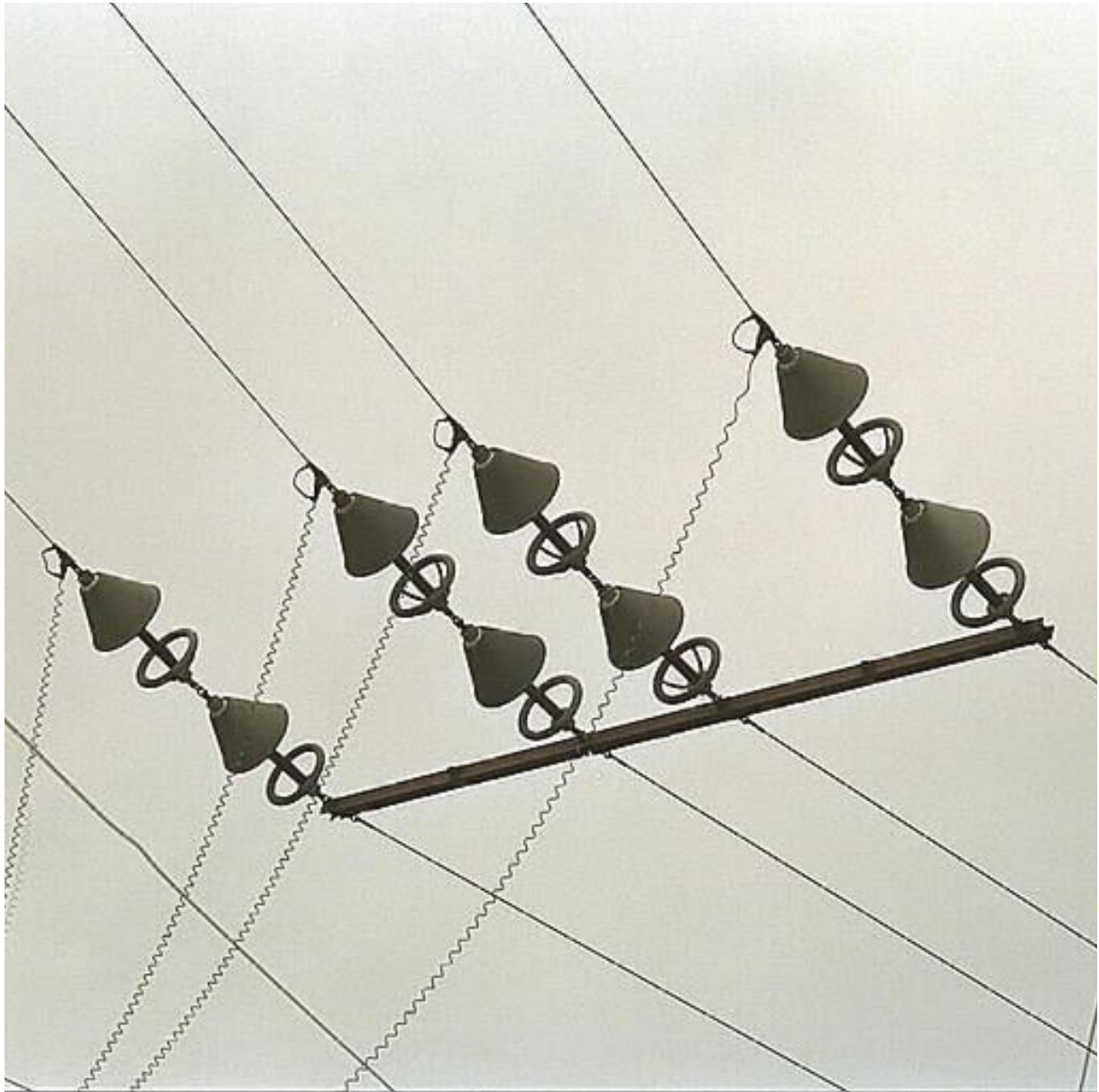
- Samhällsplanering och förvaltningskunskap.
- Klimat och miljö, energifrågor och det hållbara samhället.
- Projektledning och koordinering.
- Språk, kommunikation och informationssystem.
- Pedagogik.
- Mångfaldsarbete, mänskliga rättigheter och religionsutövning.
- Näringslivsutveckling, entreprenörskap, företagsekonomi och marknadsföring.
- Utvecklingen inom de kreativa näringarna.
- Principer och metoder för förvaltning av kulturarv och kulturmiljöer.
- Internationell utveckling inom kulturarvsområdet; organisationer, verksamheter, ideologier och framtidsrender.
- Omvärldsbevakning och omvärldsanalys.

### *Stärkt kulturarvskunskap inom angränsande utbildningar och sektorer*

Nya samverkansområden för kulturmiljöarbetet behöver skapas i dialog med angränsande sektorer. Avsikten är att stärka samarbetet med samhällsaktörer inom närliggande sektorer för att utveckla kulturarvskunskapen inom respektive områden. Ökad kunskap behövs inom t.ex.

- Kulturlivets förutsättningar och villkor.
- Kulturarvsområdets styrmedel; lagar, bidrag och informationssystem.
- Kulturarvssektorns organisation och historia.
- Grundläggande kulturhistoria i tillämpliga delar.
- Principer och metoder för förvaltning av kulturarv och kulturmiljöer.
- Internationell utveckling inom kulturarvsområdet; organisationer, verksamheter, ideologier och framtidsrender.
- Utvecklingen inom de kreativa näringarna.







## Utveckling av värden och attraktivitet i platser och landskap

Kulturvärden är grundläggande egenskaper hos de goda livsmiljöer som människor vill leva och arbeta i, besöka eller på annat sätt ta del av.

Kulturmiljöer, historiska platser och landskap, kan bli betydelsefulla för fler och nya grupper av människor och därigenom tillföras nya värden. Dessa nya förutsättningar bör leda till ett ökat engagemang, ansvarstagande och ökad delaktighet. Genom ett ökat engagemang i närmiljön antas ansvarstagande och delaktighet kunna öka i samhället. Därmed kan demokratin stärkas och människor få en högre livskvalitet.

Inom utvecklingen av upplevelse- och besöksnäringen har kulturarvet en nyckelroll och utgör ett kärnvärde i många fysiska miljöer. Ett utvecklat samarbete omkring de upplevelser som platserna kan ge, skulle stärka synen på kulturmiljöer som viktiga resurser för samhället.

Samverkansmiljöns syfte bör vara att t.ex.

- Utveckla metoder för ökat lokalt engagemang, delaktighet och ansvarstagande i användning och omhändertagande av såväl historiska platser som nyare kulturmiljöer och landskap.
- Forska om och undersöka hur utvecklingen och användningen av platsernas värden kan medföra ökad sysselsättning, delaktighet och livskvalitet i samhället, samt bidra till marknadsföring av orter och företag.
- Öka förståelse, samsyn och kommunikation mellan olika sektorer och näringar som har kulturarv, kulturmiljö och upplevelsenärings som gemensamma intressen.
- Att stödja forskning och utveckling om hur kulturmiljöerna och deras immateriella och materiella värden kan göras attraktiva och tillgängliga för en mångfald av besökare.
- Kunskap om hur framställning av upplevelsebaserade produkter och tjänster, inom t.ex. besöksnäring och närproducerad mat, kan tillvarata och utveckla de lokala kulturarven samt landskapens kulturvärden.



## Aktivt förvaltande för hållbar utveckling

Genom att samla de kompetenser och resurser som finns inom förvaltning av kulturmiljöer kan befintliga kunskaper utnyttjas bättre och utvecklingen inom området stärkas. Samverkansmiljön ska främja en långsiktigt hållbar förvaltning av såväl äldre som nyare kulturmiljöer och bidra till åtgärder för att minska klimatförändringen. T.ex. kan energisparande uppvärmningsteknik prövas som ett led i den hållbara förvaltningen.

Samverkansmiljöns syfte bör vara att utveckla t.ex.

- Redskap för planering, genomförande och utvärdering av långsiktigt hållbar förvaltning, avseende dokumentation och värderingsmetoder, vård- och underhåll, uppföljningssystem samt metoder för ökad samverkan och delaktighet i miljöerna.
- Teknik för effektivare energianvändning och förbättrat klimat i byggnader och anläggningar som anpassas till deras kulturvärden och ökar förutsättningar för bevarande av inredningar och föremål.
- Metoder för varsam anpassning av kulturmiljöer som förlorat sin ursprungliga funktion till ny användning.
- Metoder och teknik för effektivt tillvaratagande av anläggningar, byggnader och byggnadsdelar som avlägsnas eller rivs ut för skonsam anpassning och användning i nya miljöer och byggnader.
- Analysmetoder och konsekvensbeskrivningar av de agrara och urbana landskapens långsiktiga strukturella förändringar.
- Kunskap om klimatförändringarnas långsiktiga effekter på kulturmiljöerna.
- Kunskap om hur anläggningar för förnyelsebar energi och odlingar av energigrödor kan anpassas till landskaps och byggnaders kulturvärden.

## **Genomförande av utvecklingsarbete och uppdrag**

Undersökningarna bör utföras etappvis med avrapportering efter varje etapp:

1. En förstudie av begränsad omfattning
2. Pilotprojekt med försöksverksamhet
3. Utvärdering av försöksverksamheten
4. Om försöksverksamheten faller ut väl etableras samverkansmiljön

I undersökningen bör ingå att prioritera verksamheterna och föreslå olika alternativ för hur de kan genomföras successivt, i större eller mindre omfattning. Det bör undersökas vilka miljöer som redan finns och som kan vara möjliga att utveckla, eller om det behöver skapas helt nya miljöer. Beräkningar av kostnader för varje verksamhetsförslag bör utföras.

### **Förslag till samverkansformer**

För att utveckla föreslagna samverkansmiljöer behövs olika former av samverkan. För att samverkansformen ska fungera som ett funktionellt stöd till aktörerna och det gemensamma utvecklingsarbetet bör formen fastställas först vid etableringen av samverkansmiljön. Inför utvecklingsarbetet och genomförandet av uppdragen ska lämplig form för samverkan tas i beaktning.

Det finns ett antal generella förutsättningar för att funktionella och kreativa samverkansmiljöer ska kunna utvecklas. Ömsesidiga intressen och gemensamma kunskapsbehov är avgörande för all samverkan, liksom kunskap hos de enskilda aktörerna om övriga aktörer och deras förutsättningar. Vidare bygger samverkan på engagemang och motivation hos de deltagande aktörerna. Motivationen beror av rådande attityd och kultur inom organisationen, t.ex. behöver samverkan ses som meriterande. För att möjligheterna till samverkan ska kunna säkerställas krävs ett ledningssystem som stödjer verksamheten och en etablerad form för samverkan. Dessutom behövs ett socialt förtroendekapital, en mötesplats,

virtuell eller fysisk, samt en koordinator som ansvarar för samordning.

Tvärsektoriellt arbete är avgörande för att samhällsfrågor ska kunna utvecklas. För en funktionell samverkan för kulturmiljöområdet behöver fyra parter delta: akademi, myndigheter, näringsliv och ideella organisationer. Därför föreslås en utveckling av Triple Helix-strukturen (se kapitel 5) till en Quadruple Helix.

Följande samverkansformer bedöms därför vara särskilt intressanta för kulturmiljöområdet:

- Partnerskap
- Quadruple Helix
- Clearing House
- Mötesplatser
- Nätverk
- Sektorssamverkan

På sikt kan även offentligt-privata partnerskap vara en framgångsrik form för samverkan.





# 2.

## Kulturmiljöns betydelse för samhällsutvecklingen

Kulturarvet kan bidra till hållbar samhällsutveckling och solidaritet mellan människor. Detta innebär att kulturarvet används som medel för att uppnå önskat resultat inom olika samhällsområden, vilket även diskuteras i kapitel 4. Om människor förstår, känner sig delaktiga och tar ansvar för kulturmiljöerna ökar förutsättningarna för att kulturarvens värden bevaras, används och utvecklas. Värdena är inte bara viktiga resurser för samhällsekonomin, utan också för människors kunskap, upplevelser, sociala gemenskap, livskvalitet och samhörighet. Såväl kunskapen om kulturmiljöerna i sig som arbetet med dem har därför betydelse för utvecklingen av det hållbara samhället och dess tre dimensioner; den ekonomiska, den sociala och miljödimensionen.

RAÄ har i 2007 års omvärldsanalys analyserat vilka samband kulturmiljöområdet och dess insatser för den hållbara utvecklingen har med tre stora och aktuella samhällsfrågor:

- *Sysselsättningen*
  - Hur ska fler arbetstillfällen och tillväxt kunna skapas när Sveriges ekonomi går från att vara baserad på industriell produktion till produktion av tjänster och upplevelser i en allt mer globaliserad värld?

- *Delaktigheten i samhället*
  - Hurska de grupper som upplever utanförskap kunna bli mer delaktiga i arbets- och samhällslivet, känna samhörighet och få möjlighet att utveckla samhälle och demokrati genom att bidra med sina perspektiv och kunskaper?
- *Klimatförändringen*
  - Hurska en beredskap kunna skapas för att bemöta konsekvenserna av den pågående klimatförändringen och vilka åtgärder kan bidra till att hejda den globala uppvärmningen?

Vi har utifrån dessa samhällsfrågor definierat några områden där kulturmiljöarbetet gör nytta i samhällsutvecklingen. Eftersom de två första frågorna hänger nära samman – att inneha ett meningsfullt arbete är en viktig förutsättning för att vara delaktig i samhällslivet – har vi slagit ihop dem till ett område; *Kulturmiljöer är platser för kreativitet, engagemang och utveckling*. Klimatfrågan, som under det senaste året vuxit till en mycket stor global samhällsfråga, är grund för området *Aktivt förvaltade kulturmiljöer bidrar till en hållbar utveckling*.

### **Kulturmiljöer är platser för kreativitet, engagemang och utveckling**

Historiska platser och landskap, urbana och agrara, är viktiga samhällsresurser som bidrar till människors livskvalitet och ökar engagemanget i den lokala miljön. Därmed kan delaktigheten i samhället bli större, vilket främjar såväl demokrati som folkhälsa. Exempel på detta är:

- Attraktiva och varierade miljöer bidrar till vardagslandskapens kvaliteter och därigenom till en god livsmiljö och ökad livskvalitet.
- Attraktiva och varierade miljöer drar till sig människor i olika livssituationer och med olika bakgrund, ger mer mångfald i befolkningssammansättningen och ökar möjligheten till möten mellan olika människor och flera kulturer.

- Många tidslager och olika uttryck i de lokala miljöerna stimulerar engagemang och intresse för hur de vuxit fram och kan omhändertas. Därmed kan också människors gemenskap, ansvarstagande och makt att påverka och utveckla sin livsmiljö och egna situation öka.

Nya kulturmiljöer skapas ständigt av olika generationer och grupper i samhället. Miljöerna kan vara gränslösa och kreativa mötesplatser där såväl nya kulturer och kulturarv som näringar växer fram. Exempel på detta är:

- De nya fysiska miljöerna, som blir historiska platser på sikt, visar samhällen i stark förändring där nya förutsättningar, prioriteringar och näringar omskapar de urbana och agrara landskapen.
- Allt fler och större Internetbaserade virtuella världar byggs upp av och blir hemvister för olika nätverk och samhällen som baseras på intresse- och värdegemenskaper i stället för traditionell geografi. I dessa samhällen, som använder sig av men också nyskapar de globala kulturarven, bildas nya traditioner, hantverk och näringar.

Historiska platser, föremål och landskap, urbana och agrara, är tillgångar för företagande och entreprenörskap. Miljöer rika på historia är attraktiva för etablering av företag och bidrar till att öka sysselsättningen. Exempel på detta är:

- Produktion av varor och tjänster som baseras på de värden som finns i kulturmiljöerna, t.ex. upplevelsebaserad turism, närproducerad mat och hantverk.
- Klusterbildningar av företag inom kreativa näringar som arkitektur, design, konstnärliga verksamheter, utveckling och forskning inom t.ex. IT och andra områden.
- Miljöer och lokaler med rik och varierad arkitektur av hög kvalitet och med omsorg i utformningen, är uppskattade som arbets- och boendemiljöer.

### **Aktivt förvaltade kulturmiljöer bidrar till en hållbar utveckling**

Återbruk av platser och byggnader sparar resurser, tillvaratar kulturvärden och bidrar till ett hållbart samhälle. Genom att återanvända och återvinna material som ingår i det naturliga kretsloppet minskar belastningen på miljön. Exempel på detta är:

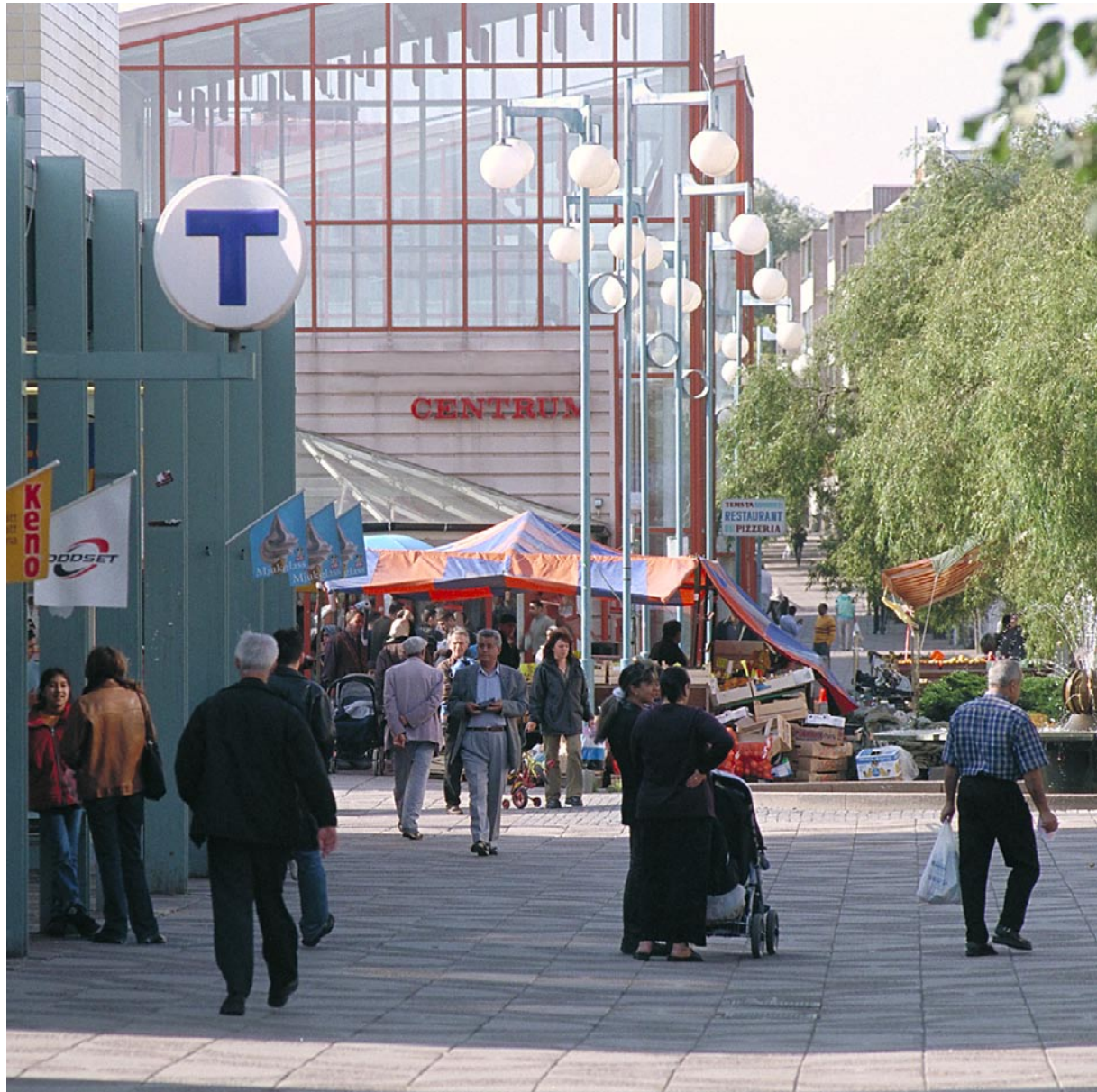
- Istället för att riva byggnader som förlorat sin ursprungliga funktion kan de anpassas till nya verksamheter. Detta innebär stora besparingar av material, ger minskade transporter och mindre läckage av växthusgaser.
- Att bevara kulturmiljöer, genom medveten och varsam anpassning till nya funktioner och krav, innebär också att många värden, ekonomiska, kulturella och sociala, bibehålls och ökar.
- Många kulturmiljöer och äldre byggnader är uppbyggda av naturmaterial som ingår i det naturliga kretsloppet och därmed har liten negativ inverkan på såväl miljö som människor.

Förvaltningsplanering, varsamt anpassad energieffektivisering och klimatstyrning sparar energi och material. Detta ger minskad klimatpåverkan och långsiktigt kostnadseffektiv förvaltning. Exempel på detta är:

- Genom ny och effektiv teknik som anpassas till äldre byggnader och anläggningar kan stora mängder energi för uppvärmning och t.ex. belysning sparas och såväl byggnader som inredningar och föremål bevaras bättre.
- Genom att utveckla anläggningar för förnyelsebar energi, t.ex. sol, vind och biomassa, som kan anpassas till äldre miljöer minskar mängden växthusgaser och andra skadliga ämnen.
- Genom utveckling av anpassad och varsamt utförd isolering minskar energiläckaget i gamla byggnader.
- Genom långsiktig planering och regelbundet underhåll minskar behovet av omfattande reparationer och ombyggnader. Material- och energiförluster minskar och förvaltningen blir långsiktigt kostnadseffektiv.

Användning av landskapet för produktion av upplevelser, förnyelsebar energi och närproducerad mat, som baseras på de kultur- och naturvärden som finns, kan bidra till mångfald i landskapen och ge minskad klimatpåverkan. Exempel på detta är:

- Produktion av upplevelser som baseras och tar hänsyn till befintliga kultur- och naturvärden berikar landskapen, tillför nya dimensioner och ger möjlighet till bevarande och utveckling av värdena.
- Sol-, vind- och vattenkraft som utvecklas och anpassas till kultur- och naturmiljöer kan bidra till minskad klimatpåverkan utan att påtagligt skada de värden som finns i miljöerna.
- Odling av energigrödor bidrar till minskad användning av fossil energi, men också att näringar och arbetstillfällen ökar på landsbygden.
- Odlingar, för såväl energiproduktion som närproducerad mat, som baseras på medvetenhet om de kultur- och naturvärden som finns, kan bidra till att landskapen hålls levande eller öppna med mångfald i kultur- och naturhänseende.
- Närproducerad mat, som baseras på lokala förutsättningar, bidrar till ökad sysselsättning och minskar behoven av transporter. Om den baseras på de grödor och djur som anpassats till de lokala förhållandena kan den minska behoven av t.ex. bevattning och uppvärmning.
- Mat- och annan produktion baserad på lokala kulturarv kan stärka lokala identiteter och profiler.



# 3.

## Samhällstrender som påverkar kunskapsuppbyggnad och forskning inom kulturmiljöområdet

### Trendanalys 2006–07

Omvärldsanalysen 2006 avsåg att fånga de samhällsförändringar som bedömdes vara viktigast för kulturarvsområdets utveckling fram till 2015. Tio trender valdes ut som särskilt intressanta, både för att de i sig antas medföra stora samhällsförändringar, men också för att de direkt påverkar kulturarvet och kulturarvsarbetet. Konsekvenserna för varje trend slogs sedan samman i sex konsekvenskluster, det vill säga områden där konsekvenserna grupperats i sina logiska sammanhang.

Följande tio trender bedömdes vara särskilt viktiga för kulturarvsområdets utveckling fram till år 2015:

- Regioners betydelse ökar.
- Omflyttningen från landsbygden till storstäderna ökar.
- De internationella kontakterna (inklusive EU) ökar och fördjupas.
- Ökande privatiseringar och nya aktörer på en allt gränslösare marknad.
- Upplevelseekonomin fortsätter att utvecklas.
- IT integreras allt mer i vardagslivet.
- Befolkningen blir allt heterogenerare.

- Värderingar, engagemang och prioriteringar förändras allt snabbare.
- Intresset för miljöfrågor, i synnerhet klimatfrågan, ökar.
- Förändrade förutsättningar för den offentliga sektorn.

Analysen av de tio trenderna resulterade i sex sannolika konsekvenskluster för kulturarvsområdet:

- En mångfaldig kulturarvssyn.
- Ett landskap i förändring.
- En förändrad syn på kulturarvet som resurs.
- En breddad kunskapsproduktion.
- Ett ökat behov av kvalitetssäkrad kunskap.
- Nya krav på myndigheter.

Trenderna började identifieras i början av 2006. Under den tid som gått har trenderna i stora delar bekräftats, men de har utvecklats i olika takt. Vi bedömde t.ex. att Ansvarskommitténs slutbetänkande skulle vara en viktig händelse för regionaliseringstrendens utveckling i Sverige. Efter att betänkandet lämnats till regeringen kan dock den debatt som varit inom politik och media tyda på att den förvaltningspolitiska delen av trenden, som är beroende av politiska beslut, kommer att utvecklas långsammare än vi bedömde 2006. Trenden ”Intresset för miljöfrågor, i synnerhet klimatfrågan, ökar” har, under den tid som gått sedan RAÄ definierade den, fått ett sådant kraftfullt globalt genomslag att formuleringen skärpts till ”Klimat- och miljöfrågorna blir allt viktigare”.



## **Urval av trender**

Samtliga tio trender och deras konsekvenser ska ses som en grund för de antaganden och konstateranden RAÄ gör i år, men vi har fokuserat på några av dem som särskilt betydelsefulla för de behov som finns av kunskapsuppbyggnad och forskning om landets kulturmiljöer under de närmaste åren och för de samverkansmiljöer vi föreslagit i kapitel 1.

De trender vi bedömt som särskilt aktuella och intressanta för årets analys är:

- Klimat- och miljöfrågorna blir allt viktigare.
- Omflyttningen från landsbygden till storstäderna ökar.
- Befolkningen blir allt heterogenerare.
- Upplevelseekonomin fortsätter att utvecklas.
- IT integreras allt mer i vardagslivet.

## **Kommentarer till utvecklingen av trenderna**

Nedan kommenteras den utveckling som skett under det senaste året och som även delvis spelar in på de aktuella samhällsfrågor som bidragit till föreslagna samverkansmiljöer (se kapitel 1 och 2).

### *Fokus på den globala uppvärmningen*

Den stora trenden som präglar debatten i politik och media, men även människors vardag och näringslivets agerande, är frågan om den globala uppvärmningen. En viktig händelse under året var den fjärde utvärderingsrapporten från IPCC (FN:s klimatpanel) som släpptes under våren 2007 och fick mycket stor uppmärksamhet. Den stora skillnaden i trendens riktning och hastighet jämfört med för ett år sedan är annars den ökade kunskapen och medvetenheten om att människan redan förändrat klimatet, vilket bland annat har påvisats i en uppmärksammas artikel i tidskriften Nature. I media och hos allmänheten kopplas det förändrade klimatet ofta samman med den osedvanligt varma hösten 2006

och översvämningarna och bränderna i Europa under sommaren 2007. De extrema väder som varit under det senaste året förefaller bekräfta den prognostiserade klimatutvecklingen med ökad nederbörd på delar av norra halvklotet samt rekordhöga temperaturer och torka i områdena nära ekvatorn. Sammantaget har detta för många nationer och stora delar av allmänheten skapat en ökad vilja till, och behov av, förändring av livsstil och teknik, med fokus på förnyelsebar energi, miljövänliga transporter samt t.ex. närproducerad mat och andra lokala produkter.

### *Rekordstor invandring och fortsatt urbanisering*

En annan viktig global trend är migrationen och befolkningsutvecklingen. Enligt SCB blev invandringen till Sverige år 2006 den största sedan mätningarna började (95 750 personer), medan utvandringen var den högsta på 100 år (44 908). Rekordmånga fick svenskt medborgarskap, fler barn föddes, fler gifte sig och fler registrerade partnerskap. Inom de grupper som invandrade var svenska medborgare den största medan irakiska medborgare kom på andra plats (över 10 000 personer). När det gäller befolkningsrörelser inom landet fortsätter urbaniseringstrenden. Enligt Glesbygdsverkets årsbok 2006 minskade glesbygdsbefolkningen (2005) med 1700 personer medan tätorterna ökade med 38 200 personer. Att befolkningen minskar beror enligt samma källa på att färre föds än dör, men också att fler flyttar ifrån än till glesbygderna. I tätorterna beror ökningen främst på inflyttning från utlandet, i storstäderna också på födelseöverskott. Utvecklingen inom både utrikes och inrikes migration förefaller starka trenderna som handlar om ökande urbanisering och en mer heterogen befolkning.

### *Flera jobb och ökad folkhälsa?*

En faktor som gör samhällsutvecklingen svårbedömd på kortare sikt är den i Sverige under 2007 ovanligt starka konjunkturen med, enligt Sveriges Radio

(2007-08-31), ”största överskott i statsfinanserna i modern tid” och rekordmånga i arbete (detta gäller dock inte för kultursektorn). Enligt SCB var det 4 660 000 personer i juli, en ökning med 116 000 på ett år. Även sjukskrivningarna minskade under 2006 och är nu nere på samma nivåer som under mitten av 1990-talet. Denna samlade utveckling kan, åtminstone kortsiktigt, verka som motkraft till såväl trenden att befolkningen blir heterogenare (och mer polariserad), som 2006 års trend ”Förändrade förutsättningar för den offentliga sektorn”, som ju delvis handlar om behov av offentliga nedskärningar utifrån en minskande skattebas. Dock kommer sannolikt flera konjunktursvängningar att ske fram till 2015 och den politiska viljan till offentliga besparingar bedöms fortsätta under de närmaste åren.

### ***Rekordår för turismen***

2006 var också ett rekordår för turismen i Sverige, vilket är det största området inom upplevelseindustrin och enligt en EU-rapport från 2006 *The economy of culture in Europe* en av de viktigaste näringarna i EU och sannolikt i världen. Enligt NUTEK ökade antalet utländska gästnätter med nio procent, jämfört med fyra procent i övriga Europa. Turistnäringens totala omsättning i Sverige var (2005) cirka 190 miljarder, en ökning om närmare 10 procent sedan 2004. Upplevelsetrenden, som ju också t.ex. innefattar utvecklingen inom nöjesindustrin, står sig mycket stark och visar inga tecken på avmattning. När det gäller det ökade resandet motverkar dock detta delvis vissa av de konsekvenser som klimattrenden ger, t.ex. viljan och behovet att leva mer energisnålt.

### ***Nätet allt viktigare mötesplats***

Utvecklingen mot Internet som en samlingsplats för sociala nätverk och communities fortsätter. Platser som Lunarstorm, MSN och Myspace har i första hand lockat till sig stora ungdomsgrupper. Den senaste av platserna är Facebook, ett

digitalt torg riktat till vuxna, där gamla kontakter kan återupptas, nya skapas och samtliga ingå i snabbt växande nätverk. Med 1000 nya medlemmar om dagen bara i Sverige och globalt över 30 miljoner medlemmar är detta nu, enligt Dagens Nyheter, den snabbast växande mötesplatsen på Internet. Förutom att vara en direkt följd av trenden att IT integreras allt mer i vardagslivet driver fenomen som detta på utvecklingen mot det gränslösa och samtidigt individualiserade samhället, som snarare består av vidsträckta nätverk med individerna som knytpunkter, än samhällen som byggs av kollektiv bundna till fysiska områden.

### *Bredbandsutveckling i ojämna takt*

Under det senaste året har enligt en EU-rapport tillgången till bredband, som många av de senaste utvecklade och mest avancerade tjänsterna inom IT, media och upplevelseindustri bygger på, ökat kraftigt i Europa. Redan 2005 passerades USA i bredbandsutbyggnad och under 2006 slogs rekord i antalet bredbandsuppkopplingar. Men fördelningen är ojämn – i städerna har över 90 procent av hushåll och företag tillgång till bredband, i de mindre utvecklade områden inom EU15 är det endast 60 procent, och i de nya medlemsländerna ännu större skillnader, vilket sannolikt ytterligare ökar klyftan mellan stad och land när det gäller t.ex. konkurrenskraft och utbildningsnivåer. Sverige ligger fyra inom EU, men sist i Norden när det gäller bredbandsabonnemang. Dock har Sverige flest mobiltelefonanvändare av alla länder inom EU och 3G-nätet, som numera har bredbandskapacitet, täcker 98 procent av ytan.

### *Konsekvenser för kulturmiljöområdet*

De konsekvenskluster från 2006 års analys som särskilt legat till grund för valet av samverkansområden för att stärka utvecklingen av kulturmiljöområdets kunskapsuppbyggande och sektorsforskning är:

- En förändrad syn på kulturarvet som resurs.
- Ett landskap i förändring.

För beskrivning av dessa hänvisas till omvärldsanalysen 2006. Nedan har dock RAÄ utifrån 2006 års omvärldsanalys och utvecklingen under innevarande år sammanfattat och kompletterat de viktigaste konsekvenserna som de fem utvalda trenderna har för kulturmiljöområdet, särskilt mot bakgrund av de behov av kunskapsuppbyggnad och forskning som kan uppkomma.

### *Klimat- och miljöfrågorna blir allt viktigare*

Klimatet håller redan på att förändras vilket ger mycket stor global inverkan på kulturarven, vilka skapats under andra betingelser. Såväl faktiska förändringar i temperatur och luftfuktighet som extrema väder och de beredskaps- och anpassningsåtgärder som samhället utför påverkar kulturmiljöerna:

- Landskapen ställs om och får annat utseende när produktionen av förnyelsebar energi med snabbväxande energiskog ökar.
- Krav på minskad energiförbrukning i t.ex. byggnader, miljöer och infrastruktur.
- Beredskap och åtgärder för varmare och fuktigare klimat påverkar och förändrar kulturmiljöerna.
- Återkommande översvämningar av lågt liggande områden vid sjöar, vatten drag och (på längre sikt) kuster.
- Kultur- och naturlandskapen förändras med ändrad flora och fauna
- Klimatförändringarna kan även leda till ökad nedbrytning av byggnadsmaterial och kulturföremål.
- På längre sikt: ökad global migration med flykt från allt varmare områden med vattenbrist (på kortare sikt: ökad beredskap för denna migration).
- På längre sikt: ökad migration inom landet; omflyttningar från låglänta områden (på kortare sikt: beredskap för detta).

### *Omflyttningen från landsbygden till städerna ökar*

I delar av landet överges allt fler kulturmiljöer, platser och byggnader:

- Kunskaperna och berättelserna om platserna och de lokala kulturarven minskar eller försvinner.
- Många byggnader och anläggningar rivs, de som blir kvar förfaller.
- Att hitta ny användning för befintliga byggnader och anläggningar blir allt viktigare.

I de expansiva städerna och vissa förorter breder stadslandskapen ut sig över större områden samtidigt som de förtätas:

- Allt fler och större köpcentra i ytterområden konkurrerar ut verksamheter i många äldre stads- och förortscentra.
- Nyexploateringar i städerna leder till rivning av svårbrukade miljöer som gamla industri-, hamn- och spårområden, grönområden byggs igen.
- Ökad konkurrens och profilering av städer leder till spektakulärplanering i stadskärnorna och dess randområden med nya profilbyggnader.
- Segregeringen fortsätter med splittrade och polariserade kulturer i städernas ytterområden.
- Nya urbana kulturarvssyner växer fram, alltmer skilda från agrara föreställningar och ideal.
- Stadskulturerna sprids till tätortsnära landsbygder som blir fritidslandskap för storstadsmänniskor.

### *Befolkningen blir allt heterogenare*

Kulturarv och kulturmiljöer omvärderas när nya och fler grupper själva tolkar och gör anspråk på rätten till sina kulturarv:

- Nya berättelser florerar och nya kulturarv uppstår.
- Kulturmiljöerna ses i nya perspektiv, tilldelas andra berättelser och värden och prioriteras annorlunda.

- Konflikterna ökar när kulturarv används som maktmedel; vilka har makten över platserna?
- Kulturarv och kulturmiljöer används som identitetsskapare med ökad gemenskap alternativt.ex.kludering av grupper eller individer som inte passar in i den traditionella kulturarvsmallen.
- Allt fler grupper och individer definierar sina egna kulturarv och kulturmiljöer och därmed tillkommer nya målgrupper samtidigt som det kollektiva ansvarstagandet minskar.

### *Upplevelseekonomin fortsätter att utvecklas*

Den internationella kultur- och naturarvsturismen ökar och blir allt viktigare som basnäring:

- Produktionslandskapen ombildas till upplevelselandskap.
- Nya besöksverksamheter växer fram på landsbygden och i avfolkningsbygder med inriktning mot tystnad, lägre tempo och ett naturnära, ”autentiskt”, liv.
- Samtidigt ökar kraven på service, tillgänglighet, presentationer och upplevelser.

Bruket av historiska platser och miljöer ökar:

- Ökat slitage och exploatering av platser, miljöer och landskap.
- Ökade krav på förvaltning och ökade resursbehov.
- Mer pengar omsätts vilket ökar möjligheterna till vård och underhåll, men också till om- och tillbyggnader.
- Nya tolkningar och värderingar av miljöer och kulturarv görs av andra organisationer, såväl med ideella som kommersiella inriktningar, än den offentligt finansierade sektorn.
- Autentiska respektive rekonstruerade, fiktiva eller virtuella kulturarv blir flera av många möjliga alternativa upplevelser i besöksnäringen.

### *IT integreras allt mer i vardagslivet*

Digital gestaltning och virtuella besök i historiska miljöer ökar och blir likvärdiga de fysiska besöken när fysiska och digitala miljöer smälter samman i en värld utan territoriella gränser:

- Obegränsad tillgång till kulturarvsinformation som är oberoende av tid och plats.
- Allt fler grupper och individer skapar platser, levererar information och tolkar själva.
- Gränserna mellan fysisk och virtuell gestaltning av t.ex. historiska platser och landskap upplöses.
- Möjligheterna till visualiseringar, iscensättningar och icke-fysiska rekonstruktioner i kulturmiljöer ökar.
- Synen på autenticitet förändras – vad är autenticitet för de generationer som växer upp med Internet och virtuella miljöer? Blir de ”äka” fysiska miljöerna viktigare eller har de spelat ut sin roll?







# 4.

## Framtidens kunskapsuppbyggnad och forskning

Kunskapsuppbyggnad och forskning inom kulturmiljöområdet utförs av många institutioner och med flera olika finansieringar. Kunskapsuppbyggnaden sker på bred front genom hela kulturmiljösektorns verksamhet. Att samla och systematiskt utbyta erfarenheter och resultat blir därför allt viktigare, dels för att alla ska kunna ta del av den samlade kunskapen, dels för att undvika dubbelarbete.

Forskningen för kulturmiljösektorn sker genom tvärvetenskapliga projekt inom RAÅ:s FoU-anslag. Forskning med kulturmiljöinriktning finansieras och samfinansieras också av de stora forskningsråden likväl som betydelsefull grundforskning bedrivs vid universiteten inom fakultetsanslagen. Forskning med kulturmiljöinriktning bedrivs alltså vid många institutioner och universitet och med flera finansiärer och intressenter.

Den framtida kunskapsuppbyggnaden behöver struktureras i några olika områden utifrån kulturmiljöområdets direkta behov och där de finansiella förutsättningarna inte ses som avgörande.

Vi har här valt nedanstående indelning av kunskapsbehoven:

- Kunskapsuppbyggnad om kulturarvet i sig.
- Kunskapsuppbyggnad om kulturarvets betydelse för människan och samhällsutvecklingen.
- Kunskapsuppbyggnad om arbetet med kulturarvet.

I propositionen 1998/99:114 ”Kulturarv – kulturmiljöer och kulturföremål” presenterades fyra nationella mål för kulturmiljöarbetet. Sedan dess fokuserar kulturmiljöarbetet på kunskapsuppbyggnad om kulturmiljöerna i sig samt på hur kulturmiljöer och kulturmiljöarbete kan användas för att uppnå övergripande samhällsmål. Kulturmiljömålen tar fasta på hur kulturmiljöområdet kan bidra till hållbar utveckling och solidaritet mellan människor. Men de handlar även om hur ökad delaktighet och ansvarstagande kan säkra förvaltningen av kulturmiljöerna. Därför har centrala delar av kunskapsuppbyggnaden under senare år handlat om kulturmiljöarbetet som medel eller metod för att utveckla samhället. I den här analysen om kunskapsuppbyggnad och forskning vill vi visa på behovet av kontinuitet med fortsatt kunskapsuppbyggnad om kulturmiljöerna i sig, parallellt med kunskapsuppbyggnaden för det nya kulturarvsarbetet.

## **Kunskapsområden för det framtida kulturmiljöarbetet**

### **A. Kulturarvet i sig**

Samhällsutvecklingen innebär att nya frågor ständigt ställs till kulturmiljöerna. Deras stora värde som bevarade miljöer ligger i att de kan fungera som referenspunkter för samtidens frågor och reflektioner omkring det förgångna. I dessa processer uppkommer också nya kulturvärden i miljöer som tidigare varit osedda. De kan även resultera i att ny kunskap behövs om nya epoker som t.ex. moderna kulturarv.

Kunskapsuppbyggnaden om kulturarvet i sig behöver därför omfatta alla epoker

och miljöer som t.ex. landskap, bebyggelse, fornlämningar och föremål och deras immateriella dimensioner. Miljöer som identifieras som värdefulla måste få sin kunskapsuppbyggnad. Miljömålsarbetet har också visat på behoven av kunskapsuppbyggnad med återkommande regelbundna avstämningar för att få uppfattning om tillstånd och förändringar i kulturmiljöerna.

Bredare och djupare kunskap behöver utvecklas om

- Rurala och urbana landskap från förhistorisk tid till nutid

Föremål

Byggnader

Bebyggelse

Strukturer, stadsplaner m.m.

Vardagslandskapets struktur och helheter

Fornlämningar

Material och teknik

- Kulturarvsbegreppet

Begreppets idéhistoria, ideologiska innehåll och fortsatta tillämpning

## **B. Kulturarvets betydelse för människan och samhällsutvecklingen**

Som konstaterats ovan används kulturmiljöarbetet som medel för att uppnå övergripande samhällsmål som hållbar utveckling, människors delaktighet och solidaritet. Kunskapsuppbyggnad och metodutveckling behövs här särskilt om *hur* kulturmiljöorganisationen, tillsammans med andra aktörer, kan vara med och bidra till dessa övergripande samhällsmål. Vi har här uttryckt det som ”Kulturarvets betydelse för ...” och listat en mängd företeelser och områden där mer kunskap behöver byggas.

Fördjupad kunskap behövs om kulturarvets betydelse för

- Människans identitet i lokalsamhället, regionen, nationen, Europa och globalt.
- Människors livsmiljö.
- Delaktighet och utveckling av demokratin.
- Människors tolkning, bruk och upplevelser av kulturarvet.
- Hållbar utveckling och tillväxt (miljömässigt – ekonomiskt – socialt) i ett globalt perspektiv.
- Mångfalden i samhället och hur kulturarvet kan bidra i den interkulturella dialogen.
- Kulturarvets frigörande och kreativa kapacitet respektive konfliktskapande och intoleranta mekanismer.

### **C. Arbetet med kulturarvet**

Den sista kategorin av behov för kunskapsuppbyggnad handlar om arbetet med kulturarvet. Kulturmiljöområdet har behov av bättre styrmedel och metoder, varför det behövs kunskapsuppbyggnad inom ledning, organisation och förvaltning. Det behövs också mer uppföljning och utvärdering av effekterna av kulturmiljöarbetet och den lagstiftning som reglerar arbetet. Kunskapsutveckling har gjorts kontinuerligt inom detta område men inte alltid på ett systematiskt och strukturerat sätt, eftersom det oftast varit en aspekt i andra undersökningar (om kulturmiljöer i sig). Det behöver undersökas hur kunskapsuppbyggnaden kan ske i samverkan och i utvecklad dialog med ideella föreningar och intresserad allmänhet.

Här listas områden för systematisk och strukturerad kunskapsuppbyggnad om kulturarvsarbetets ledning, organisation och förvaltning:

- Verktyg för kulturmiljöarbetet
  - Metoder för värdering och urval
  - Modeller för förvaltningsplanering
  - Former för kulturmiljöprogram och inventeringar i samhällsplaneringen
  - Konsekvensanalyser för förändrade landskap (stad/land)
  - Styrmedel – lagar, ekonomiska bidrag, information-kommunikation
- Metoder för tillvaratagande (bevarande och bruk) av kulturmiljöer och kulturföremål
- Utvecklingen av kulturmiljöarbetets ideologi och praktik
- Former för tillgängliggörande och kommunikation omkring kulturarvet. Hit hör kunskap om hur kulturarvet kan levandegöras/kommuniceras (i konkurrens med spektakulära framställningar)
- Arbetsformer för dialog och utvecklade samverkan

### **Behov av utveckling av kunskapsuppbyggnad och sektorsforskning inom kulturmiljöområdet**

Det humanistiska perspektivet i samhällsutvecklingen måste stärkas och samverkan omkring kunskapsuppbyggnad är ett sätt att garantera att humaniora och kulturarvsfrågorna finns med i den fortsatta utvecklingen. I tidigare strategier och omvärldsanalyser har behovet av det tvärvetenskapliga och tvärspektoriella arbetet med kunskapsuppbyggnad och forskning konstaterats. För kulturmiljöarbetet måste kunskapsfält som är under utveckling få en fortsatt förstärkning. Områden som t.ex. interkulturellt utbyte och mångfald bör bli en tydligare del i arbetet med kulturmiljöer.

Kulturmiljöarbetets vidgade uppdrag har inte inneburit motsvarande konsekvenser för de styrmedel som kulturmiljöarbetet förfogar över. Kulturminneslagen och huvuddelen av anslaget ”Bidrag till kulturmiljövård” är inriktat mot det första kulturmiljömålet ”Ett försvarat och bevarat kulturarv”, men har

inte tillräcklig inriktning mot övriga mål. Under de senaste åren har bidraget även använts för pedagogiskt arbete med särskilda satsningar på information och förmedling samt till kunskapsuppbyggnad om moderna kulturarv. Genom bland annat dessa insatser har kunskapen om hållbar utveckling och delaktighet kunnat utvecklas i kulturmiljöarbetet, som ytterligare behöver breddas och fördjupas. Ett annat viktigt styrmedel är kommunikation. RAÄ har därför gjort stora satsningar på att tillgängliggöra kunskap och dokumentation för alla. Ytterligare arbete återstår för att kulturmiljöarbetet ska spegla den kulturella mångfald som finns i samhället, där kulturmiljöer och kulturvärden identifieras i en process och dialog.

### **Svårbrukade och "svåra" kulturarv**

Om urval och bevarande av kulturmiljöer ska representera hela samhället och "alla" delar av den historiska processen kommer vi att ställas inför frågor om svåra och svårbrukade kulturarv. Exempel på svårbrukade kulturarv kan vara industriella anläggningar som bär på en stor berättelse om en epok eller ett fenomen men som av säkerhetsskäl inte kan återanvändas eller visas för besökare.

Även om ambitionen finns att bevara miljöer från alla epoker, samhällsklasser och minoriteter möter vi en verklighet där få miljöer är bevarade som representerar helheten. Ibland beror det på att dessa miljöer varit av mindre hållbara material och att de därför har förfallit, ibland har det handlat om ett medvetet val att inte bevara specifika miljöer. Exempel på detta är mentalsjukvårdens miljöer som berättar om samhällets definition av avvikande och normalitet. Det har funnits både medvetna och omedvetna föreställningar om bland annat nationella minoriteters kulturmiljöer. Därför behövs kunskapsuppbyggnad som skapar insikter och dialoger omkring hur dessa kulturarv ska lyftas fram och uppmärksammas.



## **Urbana och rurala landskap i förändring**

Kunskapsuppbyggnad och värdeanalys behöver fokusera på landskapens helheter och strukturer. Detta arbete bör ske parallellt med den vedertagna kunskapsuppbyggnaden och värderingen av enskilda objekt och avgränsade miljöer. Kulturvärden bör ses som perspektiv eller aspekter i helheten, vilket i sig inte alltid behöver innebära att enskilda objekt väljs ut för bevarande. I urbana och agrara landskap pågår en ständig förändring där kulturmiljöarbetet ska finnas med och bidra till att den blir varsam gentemot strukturella kulturmiljövärden.

För att fördjupa dimensionen om kulturmiljöns betydelse för identitet, samhörighet och hälsa måste kunskapsuppbyggnaden ske i en kombination av kunskap om den fysiska miljön och människors livsvillkor. För att förstå mer om vad människor värdesätter i sin närmiljö eller vid besöksmål behövs kunskap om människors liv och prioriteringar. Sektorsforskningen bör därför söka mer samverkan inom t.ex. folkhälsa, miljöpsykologi, humanekologi, etnologi, kulturanthropologi, sociologi och kulturstudier. Kulturmiljöarbetets frågeställningar kan också medföra att nya forskningsfrågor förs in i dessa discipliners ämnesutveckling.

Människans existentiella villkor kan ibland fångas och tydliggöras med hjälp av kulturmiljöerna som relief. Är den kulturella gemenskapen mellan människor i samma geografiska miljö men i olika epoker större eller av annan karaktär än gemenskapen mellan människor från samma epok men med olika geografisk hemvist? Dessa frågor har blivit brännande i samband med den invandring och folkomflyttning som skett både globalt och nationellt. Kulturmiljöarbetet behöver här en kunskapsuppbyggnad som hjälper till att klarlägga sammanhang och föreställningar. Många gånger är det just platser eller historiska händelser som ger upphov till oförsonliga ställningstaganden människor emellan. Kulturarv kan vara konfliktskapande, men förenklingar och schablonbilder kan undvikas om kunskapsuppbyggnaden får en tillräckligt analyserande och fördjupande inriktning.

Det behövs forskning och kunskapsuppbyggnad i samverkan som visar på kulturavets frigörande potential. Men kulturmiljöer kan även symbolisera konflikter och händelser som vi aldrig får glömma.

### **Förståelse och förmedling av kulturmiljöns immateriella värden**

De kulturmiljöer som valts och kommer att väljas ut i framtiden är mångtydiga och mångfacetterade. De bär på berättelser och föreställningar och representerar historiska händelser och processer. Kulturmiljöområdet behöver därför på ett pedagogiskt och intresseväckande sätt lyfta fram dessa berättelser och föreställningar. Miljöerna och objekten i sig bär dessutom på en tyst berättelse om hantverkskunnande, materialbearbetningar och omhändertagande, men även om åldrande och förfall. Kunskapsuppbyggnaden behöver därför inriktas på att levandegöra de historiska fenomen och processer som miljöerna representerar i kombination med att miljöer bevaras. Dessutom måste kunskapsuppbyggnaden göras intressant och riktas till olika samhälls- och åldersgrupper, t.ex. kan kulturmiljön användas som ett pedagogiskt redskap i skolarbete och undervisning. I en alternativ historieundervisning kan miljöer med överlagrade historiska skikt berätta om samhället och dess förändringar.

Allt fler miljöer byggs upp som virtuella världar på Internet eller i andra media. I dessa världar blandas ofta en mängd perspektiv och traditioner från olika kulturer och med tiden kommer nya kulturarv och traditioner att uppstå. Det behöver därför undersökas hur kulturmiljösektorn ska förhålla sig till dokumentation, studier och förvaltning av icke-fysiska kulturmiljöer. Mer kunskap kommer också att behövas om vad kulturvärden och autenticitet är för något i en allt mer digitaliserad värld, där de rekonstruerade eller nyskapade virtuella miljöerna kommer att kunna framstå som lika verkliga – eller mer verkliga – än de traditionella fysiska miljöerna.

### **Tillgänglighet och kommunikation omkring kulturarvet**

Kulturmiljöområdet behöver kunskap om på vilket sätt kulturarv och kulturmiljöer är viktigt för olika grupper. Exempelvis behövs kunskapsuppbyggnad om hur kulturmiljöer presenteras, förstås och värderas. Härigenom ökar kunskapen om hur nya grupper kan bli intresserade av kulturarv och kulturmiljö. Det finns ett fortsatt behov av pedagogiskt utvecklingsarbete om kulturmiljöer och kulturmiljöarbete, samt hur ideella krafter kan bjudas in och göras mer delaktiga i tillgängliggörandet.

Tillgängliggörande och platsutveckling kan bidra till att skapa god livskvalitet i olika områden och regioner. Kunskap behövs om hur en historisk plats görs attraktiv, samt om hur den kan bli en tillgång för företagande och regional utveckling. För att kunna utveckla en plats publika möjligheter behövs djup kunskap om platsens historia och dess värden. Detta kan också uttryckas som att kulturmiljön, råvaran, måste utvecklas och förädlas, för att bli intressant, tillgänglig och användbar i många sammanhang. Särskilt betydelsefullt är detta för nya epoker som t.ex. moderna kulturarv eller platser där berättelsen kommit i skymundan eller glömts bort.

Det digitala tillgängliggörandet av kulturmiljöer behöver utvecklas. Till detta bör kopplas utvärderingar som bidrar till att värdera digitaliseringsinsatser och vidareutveckla dem. Med utvecklingen av interaktiva tjänster som är öppna för alla uppkommer en mängd frågor, t.ex. hur information och kunskaper som läggs in ska värderas och kvalitetssäkras samt vilken roll de offentliga aktörerna har i detta arbete. Det behöver även undersökas vad en utveckling, där alla kan vara med och skriva historia, betyder för kulturarvsbegreppet och värderingen av kulturarv.

Användningen av kulturmiljöprogram och inventeringar behöver få ökat genomslag och användning i samhällsplaneringen. Kunskapsuppbyggnaden inom kulturmiljöarbetet har ofta skett utifrån kulturmiljöområdets behov. För bästa effekt i samhällsplaneringen behövs en dialog om hur kunskapsuppbyggnaden

ska utformas och vad den ska innehålla. Därför är samverkan med olika aktörer i samhällsplaneringen, där kulturmiljöområdets kunskapsunderlag ska användas, av stor vikt. Vidare behöver statistiska metoder och jämförelser utvecklas där tillståndet för kulturmiljön systematiskt sätts i en samhällskontext.

### **Nya verktyg i kulturmiljöarbetet som svarar mot en ny kulturarvssyn**

Forskning och kunskapsuppbyggnad om urval och värdering behöver utvecklas och det kan göras genom fördjupade studier omkring autenticitet, rekonstruktioner och restaureringsideologier. Begreppsfordjupningar och analyser av förhållningssätt och bevarandeideologier måste prioriteras, men det ska ske på ett nyorienterande sätt där interkulturalitet och t.ex. identitet och folkhälsa är nya aspekter som ska finnas med och beaktas.

Parallellt med fleråriga tvärvetenskapliga FoU-projekt behövs också direktdestinerade utvecklingsprojekt med kort omloppstid. Här kan metodutveckling och resultaten från större projekt testas, implementeras och tillämpas.

I samband med klimatförändringen väcks nya frågor om hur kulturmiljöer förändras. Ändrade yttre förhållande gällande temperatur och fuktigheter påverkar nedbrytningsmekanismer. Äldre träbyggnadskultur kan behöva få nya förvaltnings- och bevarandemetoder, anpassade efter nya förhållanden. Nya frågor omkring historiska klimatförändringar kan ställas till förhistoriskt material och ge svar på hur samhället tidigare anpassat sig till variationer i klimatet.

En växande uppgift inom kulturmiljöarbetet är uppföljning och utvärdering av insatser och effekter. Inom miljömålsarbetet medför återkommande studier av tillstånd och förändringar att nya kunskapsbehov om dokumentation och uppföljning uppkommer. Ett växande fält är också konsekvensanalyser av olika åtgärder som påverkar kulturmiljöer, därför behövs även forskning och utveckling omkring metoder och tolkningar av de insatser som görs. Kulturmiljöarbetets styrmedel och verktyg behöver också fortsättningsvis analyseras och utvecklas i

relation till det nya kulturmiljöarbetet. Internationellt kunskapsutbyte och jämförelser är här av fortsatt stor vikt.

### **Kulturmiljöarbetets ideologi och praktik**

Kulturmiljöarbetet utvecklas ständigt i relation till nya uppdrag och till samhällsförändringar. Forsknings- och utvecklingsarbete inom kulturarvsområdet bidrar också till nya inriktningar för kulturmiljöfrågorna. Därför uppstår kunskaps- och forskningsbehov om hur de övergripande ideologiska och värderingsfrågorna ska följa med i dessa processer och hur det ska kunna tillämpas i praktiskt arbete med t.ex. ärendehandläggning. Länkningen mellan forskningens resultat omkring metodutveckling och den faktiska effekten i hela kulturmiljöarbetet behöver göras mer tydlig, likväl som insikten att forskning inte alltid ger en omedelbar effekt.

Kunskapsbehov uppkommer av att kulturarvsområdet fått ett breddat uppdrag inom flera områden i samhället. Det internationella området är av stor betydelse. Fortsatt kunskapsuppbyggnad, t.ex. genom jämförande studier mellan olika länder, behövs om världsarvskonventionens effekter och konsekvenser för befolkning och lokal miljö. Det finns nya forskningsfält för antropologi och kulturarvsforskning, där kunskapsbehovet handlar om kulturmöten mellan en officiell internationell kultur och en lokal kultur. Kulturarv, mänskliga rättigheter, fattigdomsbekämpning och delaktighet är fält där kunskapsuppbyggnad och forskning behöver utvecklas i samverkan.



# 5.

## Former för ökad samverkan och utveckling

I takt med att samhället utvecklas uppstår nya, och inte sällan komplexa, behov av kunskap. För att möta de kunskapsbehov som kulturmiljöområdet står inför, vilka konstaterats i kapitel 4, och därigenom främja samhällsutvecklingen behövs tvärssektoriell samverkan mellan olika aktörer.

### **Samverkan för god livsmiljö och hållbar utveckling**

Det tvärssektoriella samarbetet ger möjligheter att se helheter vilket driver utvecklingen framåt. Kulturmiljöområdet bidrar till det hållbara samhället och en god livsmiljö genom att ge humanistiska och historiska perspektiv på samhället. Kunskapsutveckling och forskning kan komma till stånd genom ett tvärssektoriellt samarbete och därmed kan drivkraften och kreativiteten stärkas. Utvecklingen främjas även av flödet mellan samhället och akademien, samt av goda inomsektoriella kontakter. För kulturmiljöområdet, vars bas är ideellt engagemang och intresse, är samarbete med ideella och andra liknande kulturarvsorganisationer, så kallade NGO:s, av stor betydelse. Den ökade individualiseringen och ett minskat intresse för traditionellt föreningsliv är utmaningar som kulturmiljösektorn står inför. Utvecklingen av nya former för medverkan och en mer tillåtande attityd vid samarbete är avgörande för framtiden.

### **Samarbete skapar synergieffekter**

Samverkan är ett sätt att nå resultat som enskilda aktörer eller sektorer inte lyckas åstadkomma. Kapaciteten ökar på flera plan då varje aktör bidrar med kompetens, erfarenhet och finansiering. Tillgångarna som förs in i samarbetet stimulerar kreativitet som ger upphov till nya idéer och resultat vilket skapar synergieffekter. De deltagande aktörerna vinner således tillgång till nya idéer och ny expertis, men även till nya nätverk och målgrupper. Likaså ökar de ekonomiska tillgångarna när resurser samlas.

För att svara mot samhällets behov av utveckling är växelverkan mellan akademien och samhället viktig, så att forskningen kommer samhället till nytta. Tillämpad forskning och utveckling hämtar intryck och formulerar frågeställningar utifrån de anspråk samhället har och lägger stor vikt vid att göra resultaten tillgängliga för en mångfaldig mottagargrupp. Utvecklade former för samverkan mellan forskning och praktik, med tvärspektoriella kontakter, är därför en förutsättning för att den behovsorienterade forskningen och utvecklingen ska kunna ringas in och genomföras. I ett längre perspektiv kan goda kontakter leda till en nödvändig och behövlig växelverkan mellan akademien och det omgivande samhället, vilket resulterar i ökad användning av forskningsresultaten.

### **Förutsättningar för en funktionell samverkan**

Samverkan har större förutsättningar att bli framgångsrik om den är inkluderande och långsiktigt, varför den behöver bygga på ett ömsesidigt behov och en gemensam drivkraft. Men för att nå framgång krävs även en form för samverkan. Organisation och administration har inga egenvärden utan är verktyg för att skapa en stabil och funktionell samverkan. Om det praktiska arrangemanget fyller sin funktion och fungerar väl ger det aktörerna utrymme att fokusera på kreativitet och utveckling. Ansvaret för organisation, ledning och förvaltning av



samarbetet ska därför inte vila på en enskild organisation eller enskilda aktörer. Det är ett gemensamt ansvar som delas av alla som deltar i samarbetet.

### **Uppbyggnad och etablering**

Under uppbyggnadsfasen identifieras aktörer som är av intresse för samarbetet och därefter etableras kontakter med utvalda aktörer som har möjlighet och vilja att medverka i samarbetet. Tillsammans definierar aktörerna områden och eventuella villkor för samverkan. En god och funktionell samverkansmiljö har en tydlig målsättning och ett fördjupat, kollektivt samarbete som främjar resultaten. Ett tryggt samverkansklimat är viktigt för att nytänkande och kreativitet ska kunna utvecklas.

En god samverkan bygger på engagemang och motivation hos de deltagande organisationernas ledning och medarbetare. Samverkan måste ses som meriterande och ledningen måste ge medarbetarna mandat att samverka. Vidare är tydliga ledningssystem med en strategi, konkreta verktyg, uppföljningsbara mål och skarpa utvärderingar medel för ledningen att skapa goda förutsättningar för samverkan.

### **Organisatoriska former för samverkan**

Formen för samverkan beror på kunskapsbehovet och utvecklingens karaktär. För att formen ska bli det stöd till utvecklingen som den förväntas vara behöver valet av samverkansform ske med omsorg utifrån varje utvecklingsområdes specifika behov. Kartläggningen av vanligt förekommande former för samverkan har vi genomfört för att få orientering och överblick över lämpliga samverkansformer.

### **Former för etablering av samverkansområden**

Följande organisatoriska samverkansformer anser vi vara relevanta för utvecklingen av de samverkansområden som identifierats i kapitel 1. Bedömningen utgår ifrån de förutsättningar samverkansformen har att tillgodose utvecklingsbehoven,

det vill säga möjligheter till tvärspektoriell samverkan, inkluderande av ideella och andra organisationer samt växelverkan mellan praktik och forskning.

**Nätverk** hålls samman av frivilliga relationer. Grundprincipen för nätverk är dynamiken, där nya relationer kan tillkomma och tidigare relationer upphör, utan att nätverket påverkas. Behovet av informations-, erfarenhets- och kunskapsutbyte är den gemensamma länken, men nätverket är även beroende av att de aktörer som deltar är drivande och kan avsätta tid och resurser för nätverksbyggandet. Över tid kan det gemensamma behovet, den sammanhållande länken i nätverket, förändras, vilket kan medföra att intresset för att delta minskar.

Arrangerade nätverk hålls samman av en koordinator som har till uppgift att ansvara för administrationen och hålla nätverket aktivt. Nätverksbyggande kan fungera väl som ett komplement till partnerskapet. Genom nätverk skapas kontakter vilka kan leda till att aktiva aktörer finner gemensamma behov och sluter sig samman i partnerskap eller liknande.

**Partnerskap** är en organiserad form av samverkan där olika aktörer arbetar tillsammans för att utveckla eller lösa olika komplexa problemställningar, som kan vara svåra att lösa för enskilda aktörer. Tillsammans definierar aktörerna uppgiften och ställer upp avtal för partnerskapet. Avtalet är i allmänhet en frivillig överenskommelse, men de aktörer som deltar i ett partnerskap måste anpassa sig så att de kan arbeta tillsammans med andra aktörer. Drivkraften i samarbetet finns hos parterna, medan samordningen sköts av en koordinator.

Partnerskap skiljer sig från projekt främst genom att partnerskapet äger verksamheten, att alla partners har gemensamt och likvärdigt ansvar samt att ett avtal reglerar verksamheten. I ett projekt rapporterar projektgruppen till uppdragsgivaren och projektet styrs av uppdragsgivarens projektplan.

**Triple Helix** är en modell för samverkan där akademien, näringslivet och den offentliga sektorn ingår i ett trepartssystem. Inom innovationssystem anses samarbetet mellan parterna vara en förutsättning för att åstadkomma hållbar utveckling och konkurrenskraft. Modellen syftar till att främja behovsmotiverad forskning och utveckling. När resurser sammanförs och gemensamma behov definieras genereras resultat som de deltagande parterna inte förmått åstadkomma var och en för sig.

**Mötesplats** är plattformar för samverkan som bygger på behovet av kompetensutveckling. Offentliga aktörer, näringsliv och akademi samlas omkring en fysisk plats där gränsöverskridande möten kan äga rum.

**Clearing House** är benämning på virtuell eller fysisk plats för informationsutbyte och kunskapspridning inom ett kunskapsområde och dess angränsande kunskapsfält.

**Sektorssamverkan** är ett samarbete mellan offentliga aktörer (statliga myndigheter/sectorsmyndigheter) inom olika sektorer med syftet att hantera komplexa problemställningar utifrån ett helhetsgrepp. Med utgångspunkt i ett övergripande perspektiv och jämbördiga kunskapsunderlag kan målkonflikter hanteras. Samarbetet regleras genom överenskommelser.

### **Övriga samverkansformer**

Följande organisatoriska former för samverkan har kartlagts och beaktats, men bedöms vara av mindre relevans för etableringen av de föreslagna samverkansmiljöerna. Däremot kan formerna vara intressanta för kulturmiljöområdets samverkan i andra sammanhang.

**Offentligt-privat partnerskap** (public private partnership) sammanför ett ömsesidigt intresse och nytta mellan två eller flera parter, varav minst en är offentlig och en är privat, i ett långsiktigt samarbete vars resultat bidrar till offentliga tjänster. Till följd av begränsningar i den offentliga ekonomin och medborgarnas krav på effektivitet har det offentligt-privata partnerskapet skapats. Den offentliga sektorn får genom partnerskapet tillgång till ny kompetens och bättre ekonomiska resurser. Därigenom kan initiativ komma till stånd snabbare, nya idéer och arbetssätt bidrar till att finna lösningar för komplicerade tjänster samtidigt som de ekonomiska förutsättningarna förbättras. Partnerskapet kan således genomföra projekt som den offentliga sektorn inte ensam kunnat verkställa. Nackdelar med det offentligt-privata partnerskapet är främst att medborgarnas inflytande riskerar att minska i och med att transparensen minskar.

**Kluster** är en geografiskt samlad grupp av företag inom ett specifikt område och som tillsammans, genom samarbete och konkurrens, stimulerar utveckling. I klusterbildningen ingår förutom företag även de aktörer som företagen har kontakt med t.ex. kunder, konkurrenter men även offentliga aktörer.

**Centrumbildning** används av högskolor och universitet för att främja samverkan med externa aktörer. Avsikten är att bygga långsiktiga kontakter och att samla olika ämnen och forskningsdiscipliner omkring ett tema. Därigenom kan forskningen tillgängliggöras för det omgivande samhället.

**Kompetenscentrum** är en organisationsform för genomförandet av långsiktigt forskningssamarbete mellan forskare från olika discipliner och nätverk av företag. Ibland inkluderas även andra organisationer i samarbetet.

**Forskarskolor** är en sammanhållen forskarutbildning som består av ett större antal doktorander. En skola kan bedrivas vid ett eller flera lärosäten, nationellt eller internationellt. Det finns tre typer av forskarskolor, av regeringen inrättade nationella forskarskolor, externt finansierade forskarskolor och av högskola och universitet upprättade forskarskolor. Vanligtvis har forskarskolorna samverkan med andra aktörer.

**Idéarenor** samlar människor för att tänka och reflektera tillsammans. Genom kunskapsutbyte ökar förståelsen för sammanhanget och helhetsperspektiven blir tydligare. Grundtanken är att de samlade människorna delar problemet, men även lösningen. Idéarenor är en form för förankring som samtidigt kan vara en stödfunktion till en projektgrupp.

**Konsortium** är en sammanslutning av företag eller individer som i regel syftar till att genomföra ett affärsprojekt som är kapitalkrävande och/eller har hög risknivå. Ett konsortium är vanligen av tillfällig natur och upplöses efter viss tid, eller när den affär som föranlett sammanslutningen är avslutad. Formen förekommer t.ex. inom byggsektorn för att genomföra större bygg- och anläggningsprojekt och för att organisera emissioner av aktier eller obligationer på de finansiella marknaderna.

**Tankesmedja** är en grupp eller ett institut som utvecklar nya långsiktiga idéer och deltar i den offentliga debatten med syfte att påverka den politiska opinionen genom att sammanställa och sprida information, kunskap och åsikter. Spridningen sker bland annat via publicering av tidskrifter och böcker samt deltagande i debatter. Tankesmedjan bedriver även egen forskning. Vanligen är tankesmedjan kopplad till en intressegrupp eller politisk åsiktsinriktning.

**Institut** är en statlig, privat eller internationell inrättning för forskning eller undervisning inom ett särskilt område. Forskningsinstitut är organisationer vars huvudsakliga uppgift är att bedriva forskning, vanligtvis inom ett avgränsat område. Forskningen kan vara inriktad på såväl grundforskning som tillämpad forskning. Instituterna upprättas vanligen av högskola eller myndighet för särskilda satsningar inom ett visst område eller inom nya områden där forskning ännu inte är etablerad. Det är även en vanlig form för uppdragsforskning och tillämpad forskning som bedrivs i nära samarbete med näringslivet.

**Adjungerade professorer** är vetenskapligt meriterade specialister eller experter som på inbjudan av universitet åtar sig att arbeta 20 procent vid universitetet under en begränsad tidsperiod samtidigt som de är fortsatt verksamma, utanför universitetet, hos sin huvudarbetsgivare. Universitetet får tillgång till specialistens hela kompetens samtidigt som det skapas starka kontakter till verksamheter utanför universitetet. Adjungerade professorer har stor betydelse för samverkan.

# Referensförteckning

## Litteratur, rapporter och artiklar

Ahlström, Petter, Nilsson, Fredrik och Olve, Nils-Göran. *Att mobilisera och vårda samverkan i forskning*. Konferenspaper för HSS 07.

Algotsen, Stina och Daal, Carin, *Mötesplatser för upplevelseindustrin – Metoder för samproduktion av kunskaps- och kompetensutveckling*. KK-stiftelsen 2007.

Balling, Gert och Schuler, Emmanuelle, *Kommunikation av vetenskap – en vision*. Tankesmedjan Eudoxa AB, 2007. Hämtad 07-09-27: [www.eudoxa.se/content/archives/2007/04/far\\_en\\_battre\\_v.html](http://www.eudoxa.se/content/archives/2007/04/far_en_battre_v.html).

Bennich-Björkman, Li, Kan kreativitet organiseras fram? *Forskning och medicin* 2:2007.

*Bredare samverkan för kulturarvsvetenskaplig forskning – Återrapportering av uppdrag i regleringsbrevet för 2006*. RAÄ och Historiska museet.

Brist på forskarkompetens inom museivärlden – Forskarskola ska motverka ovetenskapligt samlande. *Tvårsnitt*. 2:06, juni 2006.

Broadband. Europe's Information Society Industry. Thematic Portal. Mars 2007. Hämtad 07-09-27: [ec.europa.eu/information\\_society/industry/comms/broadband/index\\_en.htm](http://ec.europa.eu/information_society/industry/comms/broadband/index_en.htm)

*The Collaboration Handbook*. Red Lodge Clearinghouse. Hämtad 07-09-27: [www.redlodgeclearinghouse.org/resources/handbook.html](http://www.redlodgeclearinghouse.org/resources/handbook.html)

Curbing climate change – *An outline of a framework leading to a low carbon emitting society*. Vattenfall januari 2006. Hämtad 07-09-27: [www.vattenfall.com/www/eccc/cc/577730downl/index.jsp](http://www.vattenfall.com/www/eccc/cc/577730downl/index.jsp)

*Deliverable 15: Freely available guidelines on adaptation of cultural heritage to climate change*. April 2007. Noah's Ark. Global climate impact on built heritage and cultural landscapes. Hämtad 07-09-27: [noahsark.isac.cnr.it/deliverables.php](http://noahsark.isac.cnr.it/deliverables.php)

*Det dynamiska kulturarvet*. Omvärldsanalys för kulturmiljöområdet 2002.

Economics and Built Heritage (Seminar proceedings Built heritage – value adding sector) *Norden, TemaNord* 2007:525.

*The Economy of Culture in Europe*. Rapport av KEA European Affairs för Europeiska kommissionen, 2006. Hämtad 07-09-27: [ec.europa.eu/culture/eac/sources\\_info/studies/economy\\_en.html](http://ec.europa.eu/culture/eac/sources_info/studies/economy_en.html)

*En studie av funktionell samverkansmiljö – Mälardalens högskola och näringslivet.* KK-stiftelsen.

European Commission's 12th report on the EU's telecom markets, issued on 29 March 2007.  
*Sweden – country factsheet.* Hämtad 07-09-27: [ec.europa.eu/information\\_society](http://ec.europa.eu/information_society)

*The Europeans, Culture and Cultural Values. Qualitative study in 27 European countries. Summary Report.* European Commission. Directorate-General for Education and Culture. Juni 2006.

Facebook lockar annonsörer. *Dagens Nyheter* 2007-08-20.

*Fakta om svensk turism och turistnäring, 2007 års upplaga.* Nutek, mars 2007.

*FoU-program för kulturmiljöområdet 2006-10.* RAÄ.

Florida, Richard, Ström, Patrik, Tinagli, Irene och Wahlqvist, Evelina, *Sweden in the Creative Age.* Creativity Group Europe and School of Business, Economics and Law, Göteborg University. 2007.

*FN:s klimatpanel 2007: Klimateffekter, anpassning och sårbarhet. Sammanfattning för beslutsfattare.* Bidraget från arbetsgrupp II (WG II) till den fjärde utvärderingsrapporten. från Intergovernmental Panel on Climate Change. Naturvårdsverket 2007.

*Framtider. Tema: Förort. Gringonumret 2007.* Institutet för framtidsstudier.

Fri kultur ger bättre tillväxt. *Dagens Nyheter* 2007-06-26.

Få miljöhus uppfyller kraven. *Svenska Dagbladet.* 2007-08-27.

*För framtidens kulturarv. Omvärldsanalys 2006.* Riksantikvarieämbetet.

*Global Mapping of Greenhouse Gas Abatement Opportunities January, 2007.* Vattenfall.  
Hämtad 07-09-27: [www.vattenfall.com/www/ccclccc/577730downl/index.jsp](http://www.vattenfall.com/www/ccclccc/577730downl/index.jsp)

Grönbok. Från kommissionen till rådet, Europaparlamentet, Europeiska ekonomiska och sociala kommittén samt Regionkommittén. *Anpassning till klimatförändringar i Europa – tänkbara EU-åtgärder.* Europeiska gemenskapernas kommission. Bryssel den 29.6.2007. KOM(2007) 354 slutlig.

*Guidelines for Successful Public – Private Partnerships,* European Commission Directorate-General Regional Policy. 2003.

Gustafsson, Niklas, *Svensk forskning – rik på upplevelser.* Vinnova VR2004:07.

*Hantera kunskap strategiskt – om kunskaps hantering i statsförvaltningen,* Statens kvalitets- och kompetensråd 2005.



Kultur och hälsa i ny forskningssatsning – Hälsa mer än en medicinsk angelägenhet. *Tvärnsnitt*. 2:06, juni 2006.

*Kulturarv ger livskraft. Hållbar utveckling ur humanistiskt och historiskt perspektiv. Fördjupad omvärldsanalys för kulturmiljöområdet 2005*. Riksantikvarieämbetet.

*Kulturarv – kulturmiljöer och kulturföremål*. Regeringens proposition 1998/99:114.

Kulturarv är mångfald. Fördjupad omvärldsanalys för kulturmiljöområdet 2004.

*Kulturpolitikens inriktning och arbetsformer*. Kommittédirektiv; Dir. 2007:99.

Mason, Randall, *Ecomics and Historic Preservation: A Guide and Review of the Literature*. Metropolitan Policy Program. The Brookings Institution. 2005.

Mason, Randall, MacLean, Margaret G. H. och de la Torre, Marta, *Hadrian's Wall World Heritage Site, A Case Study*. The Getty Conservation Institute, Los Angeles. 2003.

*Meddelande från kommissionen till Europaparlamentet, rådet, Europeiska ekonomiska och sociala kommittén samt Regionkommittén. Meddelande om en europeisk agenda för en kultur i en alltmer globaliserad värld*. KOM(2007) 242 slutlig.

Models of Collaboration. *Collaborative Strategies LLC september 2003*. Hämtad 07-09-27: [www.collaborate.com/publication/newsletter/nl0903.html#crm](http://www.collaborate.com/publication/newsletter/nl0903.html#crm)

*Offentligt privata partnerskap – Erfarenheter från samverkan i fyra kommuner*. Sveriges Kommuner och Landsting 2007.

Andersson, Mats, Svensson, Lennart, Wistus, Sofia och Åberg, Carina (red), *Om konsten att utveckla partnerskap*. Arbetslivsinstitutet (i samarbete med Equal och Europeiska Unionen – Europeiska socialfonden) 2005.

*Participating in the Global Preservation Community, Panel report*, Preserve America Summit 2006. Hämtad 07-09-27: [www.preserveamericasummit.org/pa/hay\\_reg\\_index.asp?page=1022](http://www.preserveamericasummit.org/pa/hay_reg_index.asp?page=1022)

*Partnership guide – The Power of People Working Together*, The National Forest Foundation and the USDA Forest Service, National Partnership Office 2005. Hämtad 07-09-27: [www.partnershipresourcecenter.org/resources/partnership-guide/](http://www.partnershipresourcecenter.org/resources/partnership-guide/)

*Partnership working – a guide for Development Partnerships, Sharing practice from the Equal programme*, Equal, European Union European Social Fund. Hämtad 07-09-27: [www.equal.ecotec.co.uk/resources/gpg/default.asp](http://www.equal.ecotec.co.uk/resources/gpg/default.asp)

Pettersson, Robert och Svensson, Bo (red), *Målkonflikter mellan natur, kultur och turism i hållbart utvecklingsarbete..* ETOUR U2005:29.

*Rainfall linked to human activity. Greenhouse-gas emissions have made the Northern Hemisphere wetter.* 2007-07-23. News@nature.com.

Carlson, Pia, Spontana möten skapar kreativt klimat. *Forskning & Medicin* 2:2007.

Sveriges finanser urstarka. *Lunchkot P1* 2007-08-31. Sveriges Radio.

*Sveriges gles- och landsbygder 2006.* Glesbygdsverket.

Stor satsning på energieffektiv bebyggelse. Hämtad 07-09-27:  
[www.energimyndigheten.se/WEB/STEMEx01Swe.nsf/F\\_PreGen01?ReadForm&MenuSelect=00D98962C6987D09C12572F30020A1FF](http://www.energimyndigheten.se/WEB/STEMEx01Swe.nsf/F_PreGen01?ReadForm&MenuSelect=00D98962C6987D09C12572F30020A1FF)

*Tillväxt genom samverkan? – Högskolan och det omgivande samhället*, Riksrevisionen 2005.

Travel Operators: New Partners in Protecting Cultural Heritage. *ICCROM Newsletter* 32, June 2006.

The truth about recycling. *The Economist* 2007-06-07.

*Tänka om världen. Rapport från Omvärldsanalysutredningen.* Ds 2004:46.

Tätare huvudstad. *Svenska Dagbladet* 2007-08-26.

Lindhult, Erik, *Utvecklingspartnerskap som socialt entreprenörskap – en kritiska och konstruktiv diskussion utifrån Equal-partnerskapet Dropin.* (Konferenspaper) HSS07. Hämtad 07-09-27: [hss07.se/pdf/Konferenspaper\\_hvov\\_lindhult.pdf](http://hss07.se/pdf/Konferenspaper_hvov_lindhult.pdf)

*Vetenskapligt underlag för klimatpolitiken. Rapport från Vetenskapliga rådet för klimatfrågor.* Miljö-  
vårdsberedningens rapport 2007:03. SOU.

Wistus, Sofia och Spak, Gisela, *Visioner för att finna nya former för samverkan.* Nationellt centrum för flexibelt lärande. Hämtad 07-09-27: [www.cfl.se//default.asp?sid=2358](http://www.cfl.se//default.asp?sid=2358)

Åtterrapporering enligt regleringsbrev, Nationell strategi för regional konkurrenskraft, entreprenörskap och sysselsättning 2007-2013. Riksantikvarieämbetet. Dnr: 103-2057-2007.

*Översvämningshot – Risker och åtgärder för Mälaren, Hjälmarens och Väneren.* (Delbetänkande av Klimat- och sårbarhetsutredningen). SOU 2006:94.

## Övriga källor

Byggsektorns kretsloppsrad: [www.kretsloppsradet.com/webdoc.asp](http://www.kretsloppsradet.com/webdoc.asp)

Café Scientifique: [www.cafescientifique.org](http://www.cafescientifique.org)

Forskning.se, en nationell webbplats för forskningsinformation: [www.forskning.se](http://www.forskning.se)

Nätverket för upplevelseindustrin (de åtta mötesplatserna, KK-stiftelsen): [www.upplevelseindustrin.se/default.aspx](http://www.upplevelseindustrin.se/default.aspx)

SCB:s statistikdatabas (befolkning): [www.ssd.scb.se/databaser/makro/start.asp](http://www.ssd.scb.se/databaser/makro/start.asp)

Science Café (Sverige): [www.sciencecafe.se/](http://www.sciencecafe.se/)

Vidensabscaféen – Videnskab, kunst og kultur: [vcaf.dk](http://vcaf.dk)

# Bilaga 1.

## Möjliga aktörer för samverkan

### 1. Kreativ kommunikation av kunskap och forskning

- Institutioner inom kulturarvsområdet vid universitet och högskolor
- Institutioner inom övriga relevanta områden vid universitet och högskolor (miljö, samhällsbyggnad, kommunikation etc)
- Vetenskapsakademier, råd och stiftelser
- Sektorsmyndigheter inom kultur och angränsande områden
- Statliga museer
- Länsstyrelsernas och regionernas funktioner inom kulturmiljö och angränsande områden
- Regionala museer
- Kommunernas kultur-, miljö- och byggnadsförvaltningar
- Byggsektorns branschorganisationer
- Upplevelsenäringarnas branschorganisationer
- Branschorganisationer och liknande inom media och kommunikation
- Organisationer och företag som förvaltar kulturmiljöer eller på annat sätt hanterar kulturarv
- Centra, organisationer, föreningar och företag som drivs av eller arbetar med frågor som berör grupper eller individer av t.ex. olika etnicitet, samhällsklass, genus, sexuell läggning och funktionsnedsättning.
- Svenska och internationella intresseorganisationer (NGO:s)
- Nordiska kulturarvsmyndigheter och centrala museer
- Internationella forsknings- och utvecklingsorganisationer/centra inom kulturarv och närliggande områden

## 2. Stärkt utbildning och kompetensutveckling

- Kulturarvsinstitutioner vid universitet och högskolor
- Institutioner inom angränsande områden vid universitet och högskolor
- Olika relevanta yrkesutbildningar
- Grundskolor och gymnasier
- Statliga myndigheter som berör t.ex. miljö, naturvård, samhällsbyggnad och kultur
- Statliga museer
- Länsstyrelsernas och regionernas funktioner inom kulturmiljö och angränsande områden
- Kommunernas kultur-, miljö- och byggnadsförvaltningar
- Regionala museer
- Branschorganisationer inom byggsektorn och andra relevanta områden
- Organisationer och företag som förvaltar eller på annat sätt hanterar kulturmiljöer och kulturarv
- Svenska och internationella intresseorganisationer (NGO:s)
- Internationella organisationer/centra inom kulturarv och närliggande områden
- Internationella (samt inom EU) mellan- eller överstatliga organisationer med kulturarvsansvar

### 3. Utveckling av värden och attraktivitet i platser och landskap

- Kulturarvsinstitutioner vid universitet och högskolor
- Institutioner inom områden som berör aspekter som näringslivsutveckling, besöksnäring, kommunikationsteknik, demokrati, delaktighet och mångfald vid universitet och högskolor
- Vetenskapsakademier, råd och stiftelser
- Sektorsmyndigheter inom kultur, näringsliv, samhällsbyggnad, folkhälsa och de sociala områdena
- Statliga museer
- Länsstyrelsernas och regionernas funktioner inom kulturmiljö och angränsande områden
- Regionala museer
- Förvaltningar inom kommunerna som hanterar, näringsliv och sysselsättning, miljö, samhällsbyggnad och kultur
- Upplevelsenäringarnas branschorganisationer
- Organisationer och företag som förvaltar kulturmiljöer och kulturarv samt deras branschorganisationer
- Svenska och internationella intresseorganisationer (NGO:s)
- Centra, organisationer, föreningar och företag som drivs av eller arbetar med frågor som berör grupper eller individer av t.ex. olika etnicitet, samhällsklass, genus, sexuell läggning och funktionsnedsättning.
- Internationella forsknings- och utvecklingsorganisationer/centra inom kulturarv och närliggande områden
- Internationella (samt inom EU) mellan- eller överstatliga organisationer med kulturarvsansvar

#### **4. Aktivt förvaltande för hållbar utveckling**

- Kulturarvsinstitutioner vid universitet och högskolor
- Institutioner inom angränsande områden vid universitet och högskolor (miljö, klimat, arkitektur, byggnadsteknik, areella näringar, energi)
- Vetenskapsakademier, råd och stiftelser
- Sektorsmyndigheter som hanterar miljö, klimat, samhällsbyggnad, areella näringar, och energifrågor
- Statliga museer och arkiv
- Länsstyrelsernas och regionernas funktioner inom kulturmiljö och angränsande områden
- Regionala museer
- Kommunernas kultur-, miljö- och byggnadsförvaltningar
- Bygg- och miljösektorns branschorganisationer
- Organisationer och företag som förvaltar eller på annat sätt hanterar kulturmiljöer och kulturarv
- Svenska och internationella intresseorganisationer (NGO:s)
- Internationella forsknings- och utvecklingsorganisationer/centra inom kulturarv och närliggande områden som t.ex. hållbar utveckling och klimat
- Internationella (samt inom EU) mellan- eller överstatliga organisationer med kulturarvsansvar

Riksantikvarieämbetet  
Box 5405, 114 84 Stockholm  
Tel. 08-5191 8000  
Fax 08-660 72 84  
[www.raa.se/bokhandel](http://www.raa.se/bokhandel)

**Arbetsgrupp** Henrik Lindblad, Anna Klint, Karin Arvastson och Anders Gustafsson  
**Foto** s. 4 Jörgen Runeby/RAÄ, s. 26 Pål-Nils Nilsson/RAÄ,  
s 17, 22, 25, 28, 32, 38, 50, 62 Bengt A Lundberg/RAÄ  
**Layout** Anna Markevärn

© 2007 Riksantikvarieämbetet  
1:1  
ISBN 978-91-7209-476-5  
Tryck Lenanders Grafiska, 27436, 2007



