

Världsarv i Sverige



VÄRLDSARV I SVERIGE

Riksantikvarieämbetet Svenska Unescorådet Naturvårdsverket

Riksantikvarieämbetet

Box 5405

SE-114 84 Stockholm

Tel 08-5191 8000

www.raa.se

registrator@raa.se

Världsarv i Sverige – Riksantikvarieämbetet 2014

Upphovsrätt för text och bild, om inget annat anges, enligt

Creative Commons licens CC BY, erkännande 2.5 Sverige

<http://creativecommons.org/licenses/by/2.5/se/>.

Licensvillkor återfinns för närvarande på sidan:

<http://creativecommons.org/licenses/by/2.5/se/legalcode>.

Vid bearbetning av verket ska logotyper och grafiska element avlägsnas från den bearbetade versionen.

De skyddas enligt lag och omfattas inte av Creative Commonslicensen enligt ovan.

Framsidas fyra foton: Bengt A Lundberg/Raä:

Sameviste, Duolbuk /Tuolpuk, Laponia.

Aspeberget, Tanum.

Kina slott, Drottningholm.

S:t Nicolai ruin, Visby.

Foto sid 4: Bildarkivet.

Baksida foto: © Folio.

Kartor © Lantmäteriet, publicerade med tillstånd.

Tryck: Publit, print on demand.

Tryck: Taberg Media Group, offset.

Grafisk form: Jupiter Reklam.

ISBN 978-91-7209-681-3 (PDF)

ISBN 978-91-7209-682-0 (Tryck)

FÖRORD

Ett världsarv är en särskilt värdefull kultur- eller naturmiljö som visar människans eller jordens historia. Drottningholms slottsområde utsågs 1991 till Sveriges första världsarv och 2012 upptogs Hälsingegårdarna på Unescos världsarvslista. Därmed ingår de i det natur- och kulturarv vi alla har gemensamt. De sju hälsingegårdarna från 1800-talet, med tillhörande ekonomibyggnader, utgör höjdpunkten i en byggnadstradition som går tillbaka till medeltiden. Bland de cirka 1000 gårdar som finns kvar är de här gårdarna de bästa exemplen på denna byggnadstradition och uttrycks-konst, och de är alla välbevarade.

Vi som arbetar med världsarven noterar med glädje ett ökande intresse i samhället för dem. Med den här

skriften vill vi möta efterfrågan på information och bidra till ökad kunskap. Att informera om världsarven är dessutom ett åtagande som följer av att Sverige ställt sig bakom världsarvskonventionen, som är den internationella överenskommelse som ligger till grund för arbetet. Kännedom och kunskap om dessa natur- och kulturmiljöer är en förutsättning för att de ska kunna bevaras, användas och utvecklas. Skriften beskriver de femton världsarven i Sverige.

Vi hoppas att den ska väcka intresse och lust till mer kunskap samt inspirera till besök. Utöver dessa finns runt tusen världsarv till i världen att upptäcka och lära känna!

Lars Amréus

Riksantikvarie
Riksantikvarieämbetet

Inger Davidson

Ordförande
Svenska Unescorådet

Maria Ågren

Generaldirektör
Naturvårdsverket



INNEHÅLL

Förord.....	3
Världsarv – vad är det?	6
● Laponia.....	10
● Struves meridianbåge.....	14
● Gammelstads kyrkstad	18
● Höga Kusten/Kvarkens skärgård.....	22
● Hälsingegårdarna.....	26
● Falun och Kopparbergslagen	30
● Engelsbergs bruk.....	34
● Birka och Hovgården	38
● Drottningholms slottsområde.....	42
● Skogskyrkogården.....	46
● Hällristningsområdet i Tanum.....	50
● Hansestaden Visby	54
● Varbergs radiostation i Grimeton.....	58
● Södra Ölands odlingslandskap.....	61
● Örlogsstaden Karlskrona	64
Besöksnoteringar.....	68



VÄRLDSARV – VAD ÄR DET?

Vad har Grand Canyon, Galapagosöarna, Citadellet på Haiti och Engelsbergs bruk gemensamt? Jo, de är alla delar av vårt gemensamma världsarv. Världsarv är områden med exceptionellt höga naturvärden eller kulturhistoriska värden. De är av så stort intresse att de ska bevaras som delar av mänsklighetens gemensamma arv. Genom dessa natur- och kulturmiljöer får vi en inblick i jordens och människans historia.



Vad är världsarvskonventionen?

För att skydda, bevara och informera om de mest värdefulla kultur- och naturmiljöerna antog Unesco 1972 en konvention om skydd för världens kultur- och naturarv, den s.k. världsarvskonventionen. Den är Unescos mest kända redskap för internationellt samarbete och har undertecknats av nästan alla världens cirka 200 stater. Nu finns runt tusen världsarv i fler än 150 länder.

De länder som skriver under konventionen tar på sig ett stort ansvar. Den kräver att det finns lagstiftning, organisation samt utbildning och forskning som garanterar att natur- och kulturvärden i det egna landet skyddas och vårdas. Länderna ska informera om konventionen och världsarven, och även respektera och samarbeta för att värna världsarv i andra länder.

Vad är Unesco?

FN-organet Unesco bildades efter andra världskrigets slut för att främja fred och säkerhet genom samarbete mellan länder. Unesco har 195 medlemsländer och arbetar med global utveckling inom utbildning, vetenskap, kultur och kommunikation.

Konventioner är ett av organisationens redskap för samarbete. De tas fram av medlemsländerna som sedan förväntas skriva under och följa dem. Redan tidigt diskuterades i Unesco behovet av internationellt samarbete för att skydda och bevara kulturarv och naturområden. Under 1960-talet samlade Unesco in pengar och engagerade experter till flytten av templet i Abu Simbel i Egypten vilka hotades av en dammbyggnad, och till stöd i arbetet med andra värdefulla kulturmiljöer. Flera förslag på överenskommelser togs fram innan världsarvskonventionen antogs.

Vem bestämmer?

Alla länder som skrivit under konventionen kan nominera natur- och kulturmiljöer inom det egna landet till Unescos lista över världsarv. I nomineringen motiverar de varför miljöerna bör utses till världsarv, och berättar hur landet ska skydda och förvalta dem.

Förslagen granskas av experter innan Unescos världsarvskommitté fattar beslut. I kommittén ingår representanter för 21 länder. De väljs av de länder som undertecknat konventionen. Kommittén möts en gång per år för att utse världsarv, och ta ställning i frågor som rör ländernas arbete med att skydda, bevara och informera om världsarven och konventionen.

Vad är världsarv?

För att kunna utses till världsarv ska de nominerade platserna ha "universella värden" (outstanding universal values) d.v.s. ha så höga natur- eller kulturvärden att de angår alla – nu och i framtiden. De är vårt gemensamma arv som alla har ansvar för att bevara. Konventionen omfattar fysiska miljöer, inte föremål eller traditioner.



Urskog vid Vietas, Lapponia. Foto: Bengt A Lundberg/Raä.



Vägvisare till mätpunkten Jupukka, Struves meridianbåge. Foto: © Dan Norin/Lantmäteriet.

Ett kulturarv på världsarvslistan kan exempelvis vara en miljö som varit särskilt betydelsefull i utvecklingen inom arkitektur, konst, teknik och vetenskap.

Det kan också vara exempel på en traditionell mänsklig bosättning, på människans bruk av miljön eller illustrera idéer eller trosföreställningar av global betydelse. Ett naturarv på världsarvslistan kan exempelvis vara utvecklingssteg i jordens utveckling, vara ett särskilt naturskönt landskap eller en hemvist för många, sällsynta eller utrotningshotade djur och växter.

Världsarven i Sverige

Sverige ställde sig bakom konventionen 1985. Naturvårdsverket och Riksantikvarieämbetet har sedan 1986 regeringens uppdrag att bereda förslag till världsarvslistan. Drottningholms slottsområde blev 1991 det första världsarvet i Sverige.

Synen på vad världsarv kan vara utvecklas över tid. De senaste svenska nomineringarna har inneburit en breddning av världsarvslistans innehåll. Varbergs radiostation i Grimeton och Struves meridianbåge är teknik- och vetenskapshistoriska världsarv, vilket det för närvarande finns förhållandevis få av på listan. Även det senaste världsarvet, Hälsingegårdarna, är av ett slag som inte heller är särskilt vanligt på listan: folklig byggnadstradition och uttryckskonst.

Sverige är återhållsamt med att föra fram fler förslag eftersom Unesco uppmanar länder och världsdelar med många världsarv att hålla tillbaka. I de fall de ändå väljer att nominera bör de prioritera natur- och kulturarv som inte är så vanliga på listan, exempelvis landsbygdens byggnader, industriminnen, 1900-talets arkitektur och vetenskapshistoriska minnen.

Världsarven är särskilt många i Europa. Unesco stödjer och uppmuntrar därför till samarbete för att få fler världsarv i andra delar av världen.

Tryggade för framtiden

Världsarven ska enligt konventionen skyddas av ländernas egen lagstiftning. Det finns ingen särskild lag för världsarven i Sverige. Skyddet och förvaltningen sker enligt befintlig lagstiftning. Exempelvis är ny- eller utbyggnad av vindkraft i eller nära världsarv i de flesta fall tillstånds- eller anmälningspliktigt enligt miljöbalken. Det är kommunen eller länsstyrelsen som gör prövningen.

Värnandet om världsarven kommer ofta i konflikt med andra samhällsintressen, exempelvis stadsutveckling, behovet av mark för näringar, bebyggelse och infrastruktur. Trycket mot världsarven kan vara hårt.

Att klara ut och lösa intressekonflikterna är ländernas uppgift. Alla större förändringar som kan påverka världsarven ska rapporteras till Unesco så att världsarvskommittén vid behov kan göra bedömningar och rekommendera lösningar.

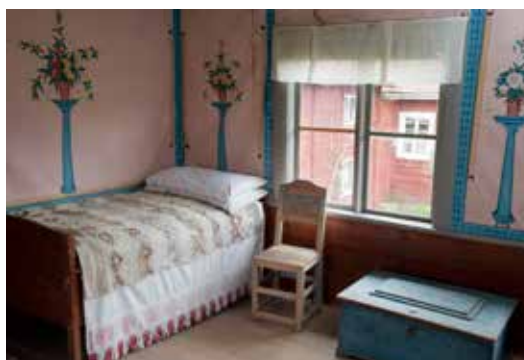
Vilka arbetar med världsarv i Sverige?

Sverige har en väl utbyggd organisation för vård och bevarande av natur- och kulturarv – i första hand genom Riksantikvarieämbetet, Naturvårdsverket och länsstyrelserna. Riksantikvarieämbetet och Naturvårdsverket följer utvecklingen och kan – om så behövs – stödja länsstyrelserna i deras arbete. För att samordna arbetet med förvaltning, information och utveckling vid världsarven finns särskilda förvaltningsråd där olika intressenter som länsstyrelser, kommuner, ägare med fler ingår. Svenska Unescorådet har som en av sina huvuduppgifter att informera i Sverige om Unescos arbete och följer arbetet inom organisationens verksamhetsfält, men Unescorådet arbetar inte med nomineringar, rapporteringar eller skötsel av världs-

arven. Världsarven och konventionen uppmärksammas även i skolor, högre utbildning och forskning.

Världsarven ger oss kunskap

Det som gör tryggandet av världsarven viktigt är deras betydelse för oss idag och i framtiden. Genom att identifiera, skydda, bevara och informera om natur- och kulturarv värnar vi den kunskap vi får genom dem om jordens och mänsklighetens historia i sin mångfald. Det finns all anledning att slå vakt om denna tanke att vi kan lära oss mer om varandra genom det vi har gemensamt. Denna kunskap är i sin tur en förutsättning för att världsarven ska kunna bevaras, brukas och utvecklas på bästa sätt. Att ta tillvara natur- och kulturarv är en förutsättning för att vårt samhälle ska vara hållbart. Världsarven har, liksom annat natur- och kulturarv en betydelsefull roll för den sociala sammanhållningen mellan människor, god miljö och ekonomiskt hållbar utveckling.



Hälsingegården Kristofers i Stene. Foto: Bengt A Lundberg/Raä.

Mer information

Naturvårdsverket: naturvardsverket.se
 Riksantikvarieämbetet: raa.se
 Svenska Unescorådet: unesco.se
 Unesco: unesco.org

LAPPLANDS VÄRLDSARV LAPONIA

Laponia i Norrbotten är Sveriges största världsarv och det enda i Norden som utsetts på grund av såväl natur- som kulturvärden. Natur genom områdets fjäll, urskogar, stora vattensystem, djur- och växtliv. Kultur i form av det långvariga samspel mellan människa och natur som den samiska kulturen med renskötsel och dess historia utgör.



LAPONIA ÄR 9 400 KVADRATKILOMETER STORT och de väldiga höjdskillnaderna inom området ger ett varierat klimat med tydliga växlingar mellan årstiderna. I de östra delarna breder stora skogar och vidsträckt myrmarker ut sig med Muddus/Muttos nationalpark. I väster domineras landskapet av kalfjäll. Här ligger nationalparkerna Sarek med sina branta och dramatiska fjäll som rymmer ett hundratal glaciärer och Stora Sjöfallet/Stuor Muorkke. Från dessa områden rinner jokkar (bäckar) och mindre älvar som bidrar till det komplexa vattensystem som är en viktig del av Laponia.

En skapelseberättelse

Inom Laponias gränser rymmer en geologisk berättelse om jordens skapelse. Urberget i öster är 2 miljarder år gammalt. Fjällkedjan i väster bildades för 55 miljoner år sedan i samband med Atlantens tillkomst. Här kan man se tydliga spår i landskapet från den senaste istiden, till exempel i form av U-dalar, som är dalgångar med U-formade tvärsnitt. Den allra västligaste delen av världsarvet utgörs av Padjelanta/Badjelánnda med sina vida öppna fjällhedar, stora sjöar och mjukt böljande fjäll.



Rapadalen/Ráhpavuobme med sitt deltalandskap har bildats genom att en glaciär skavt och urholkat bergsidorna och skapat en U-dal. Foto: © Jan Norrman/Raä.



Ur världsarvskommitténs motivering:

Området är ett framstående exempel på hur jorden har utvecklats framför allt geologiskt, och hur ekologiska och biologiska förändringar sker i dag. Här finns även enastående naturfenomen med exceptionell naturskönhet liksom betydelsefulla naturliga lokaler för att skydda den biologiska mångfalden. Området, som alltsedan förhistorisk tid har varit befolkat av samerna, är ett av de bäst bevarade exemplen på nomadområden i norra Skandinavien. Det innehåller bosättningar och betesmarker för stora renhjordar, en sed som går tillbaka till ett tidigt stadium i människans ekonomiska och sociala utveckling. Laponia skrevs in på världsarvslistan 1996.

◀ Sommarvistet Vässtenjávrrre i Padjelanta/Badjelánnda ligger intill sjön som gett vistet sitt namn. Den säsonganpassade renskötseln har under lång tid format det landskap vi idag ser i Laponia. Foto: Bengt A Lundberg/Raä.



För fjällvandrarerna kan landskapet uppfattas som orörd natur, men över hela Laponia finns spår som visar att människan vistats i området under mycket lång tid. Efter vattendraget Vassjajåhkå (bilden) finns till exempel en mängd härdar och andra fornlämningar. Foto: Bengt A Lundberg/Raä.

7 000 år av mänsklig närvaro

Vid ett första intryck kan Laponia tyckas vara en ren vildmark där människan inte satt några djupare avtryck. Det stämmer dock inte. De tidigaste mänskliga lämningarna i Laponia är från tiden då inlandsisen drog sig tillbaka för över 7 000 år sedan. Rester efter boplatser har hittats vid de stora sjöarna, där redskap av kvarts och eldpåverkad sten påträffats. I området finns mängder av fångstgropar som visar hur man jagat älg och vildren.



Renhorn på offerplatsen vid Stalostenen. Renens betydelse för människorna i Laponia speglas i de heliga platser där horn och andra delar av renen offerats. Foto: Bengt A Lundberg /Raä.



Stora delar av Laponias skogar består av urskog, där det växer främst gran och tall. I dessa områden finns flera hotade djurarter, bland annat häckar pilgrimsfalken här. Foto: Bengt A Lundberg/Raä.

En kultur kring tamrenen

Renskötseln blev den viktigaste näringen under 1500- och 1600-talen, men människorna höll tamrenar i Lapponia långt innan dess. Det vittnar lämningar efter visten med härdar, förrådsgröpar och kåtor om. Under 1700-talet var renskötseln mycket intensiv, bland annat till följd av statens beskattning av samerna. I Lapponia finns en mängd mjölkningsvallar från denna tid, vilka syns som små avgränsade ytor med rik örtflora och frodigt gräs.

Dagens renskötsel är inriktad på köttproduktion och sker med hjälp av modern teknik som GPS, skoter, lastbil och helikopter. I Lapponia finns sex fjällsamebyar och tre skogssamebyar. Den levande samiska kulturen är en anledning till att Lapponia utsetts till världsarv. Men den samiska kulturen är mer än renskötsel, den är språk, hantverk, jakt, fiske, tradition och mycket mer. I dag arbetar ungefär 10 procent av de svenska samerna med renskötsel.

Det finns ytterligare dimensioner i Laponias historia, bland annat vittnar heliga platser, gravar och namn på fjäll, sjöar och myrar om hur människorna uppfattat landskapet, livet och döden.



LAPONIA

Åjtte, Svenskt Fjäll- och Samemuseum
tel. 0971-170 70
www.ajtte.com

Laponiatjuottjudus
tel. 070-255 89 81
www.laponia.nu
www.laponia.info

Länsstyrelsen i Norrbottens län
tel. 010-225 50 00
www.lansstyrelsen.se/norrbotten



Färdväg

Laponiaområdet har flera inkörsportar. Lättast är att ta sig till Gällivare med flyg eller tåg. Därifrån går bussar till Ritsem (Stora Sjöfallet/ Stuor Muorkke) och Porjus (Muddus/ Muttos) – Jokkmokk. Den andra inkörsporten är Jokkmokk och dit tar man sig med flyg via Luleå, Gällivare eller Arvidsjaur, där buss avgår till Jokkmokk. Väljer man tåg går man av vid Murjek för vidare transport till Jokkmokk med buss. Från Jokkmokk går bussar vidare till Kviksjokk.

Sommartid kan man också åka Inlandsbanan direkt till Jokkmokk. I exempelvis Jokkmokk och Gällivare passar det utmärkt att hyra en bil för vidare färd.



Mer information

Sarek rekommenderas bara för mycket vana fjällvandrare. Stugor finns att hyra längst Kungsleden samt söder och norr om Padjelanta/Badjelánnda.

Kungsleden: Sträckan Kebnekaise – Sáltoluokta är lämplig som en kortare veckotur med 5 vandringsdagar. Sträckan har den mest varierande naturen och går från fjällbjörkskog till högalpina kalfjäll.

Padjelanta/Badjelánnda har ett väl utbyggt system av leder och stugor som passar både nybörjare och mer avancerade fjällbesökare.

Naturum Lapponia med besökscentrum för världsarvet planeras stå färdigt hösten 2014 på Viedásnjárgga i Stora Sjöfallet/Stuor Muorkke.

STRUVES MERIDIANBÅGE

Struves meridianbåge minner om en teknisk bragd med syfte att förbättra kunskapen om jordens storlek. Men den skulle även visa sig få en enorm betydelse för utvecklingen av lantmäteri med exakta kartor och vetenskapliga uppmätningar i fält. Struves meridianbåge består av 265 mätpunkter som ligger på omkring 30 kilometers avstånd från varandra.





Världsarvspunkten Jupukka ingående i Struves meridianbåge är belägen i Pajala kommun. Foto: © Dan Norin/Lantmäteriet.

MÄTPUNKTERNA kan ses längs en 2 820 kilometer lång stäcka som går från Hammerfest i Norge till Izmail i Ukraina vid Svarta havet. Mätningarna var ett stort steg framåt i teknikutvecklingen. Den är också ett tidigt exempel på att flera länder kunde enas i ett internationellt projekt.

I början av 1800-talet beslöt den tysk-ryska astronomen Friedrich Georg Wilhelm Struve (1793 – 1864) att använda sig av triangelmätning för att bestämma den exakta formen och storleken på jorden. Triangelmätning innebär att man bestämmer punkters läge genom att mäta vinklar i trianglar på jordytan. Dessutom uppmättes avstånden för flera baslinjer för att kontrollera triangelnätets skala. Dessa baslinjer uppmättes på Struves tid med mätstänger av hög precision. I dag använder vi oss istället av satelliter och GPS-instrument.



Världsarvspunkten Perävaara ingående i Struves meridianbåge är markerad med ett ristat kryss i en sten. Foto: © Dan Norin/Lantmäteriet.



Ur världsarvskommitténs motivering:

Struves triangelmätning av ett långt segment av en meridian har medverkat till att fastställa den exakta storleken och formen på jordklotet. Mätningen var ett stort steg framåt för vetenskapen. Mätningen av Struves meridianbåge är också ett gott exempel på samarbete mellan forskare i olika länder. Struves mätpunkter skrevs in på världsarvslistan 2005.

◀ Det gamla observatoriet i Tartu, Estland, där Wilhelm Struve var verksam. Foto: © Göran Eriksson.



Stjärnkikaren från 1824 i det gamla observatoriet i Tartu, Estland, där Wilhelm Struve var verksam. Foto: © Göran Eriksson.

Jorden är inte rund ...

Struve genomförde sina mätningar mellan 1816 och 1855. Genom dessa kunde han styrka att breddgraderna är längre i Norden än vid ekvatorn, vilket fastslagits genom den gradmätning som genomfördes i Tornedalen 1736–1737. Det bekräftade Newtons teori från 1600-talet om att jorden inte är klotrund, utan tillplattad. Det beror på att polerna plattas till vid jordens rotation i och med att massan dras mot ekvatorn.

... och mycket gammal

Dessa mätningar av jordens yta inleddes i en tid då intresset för jordens fysiska egenskaper var stort. Kunskapen inom geologi och naturlära växte snabbt. Uppfattningen om hur vår planet ser ut och fungerar kompletterades under tidigt 1800-tal med forskning om jordens historia. Genom att mäta "på djupet" i berggrunden kunde man konstatera att jordklotet måste ha genomgått många utvecklingsskeden och vara många miljoner år gammalt. Denna insikt fick omvälvande följder på politik och religion, då den gick stick i stäv med bibelns berättelse om jorden som några tusen år gammal.

Berör många länder

Struves meridianbåge går genom tio länder: Norge, Sverige, Finland, Ryssland, Estland, Lettland, Litauen, Vitryssland, Moldavien och Ukraina. Utgångspunkt var observatoriet i Tartu i Estland, där Struve var verksam. Ett särskilt skyddsvärt urval bestående av 34 av de 265 mätpunkterna finns sedan 2005 på världsarvslistan. Dessa är markerade genom borrarade hål, ristade kors, stenkummel eller obelisker. Fyra av världsarvs punkterna finns i Sverige: på bergen Tynnyrilaki i Kiruna kommun, Jupukka i Pajala kommun, Pullinki i Övertorneå kommun och Perävaara i Haparanda kommun.



STRUVES MERIDIANBÅGE

Lantmäteriet
tel. 0771-63 63 63
www.lantmateriet.se

Haparanda-Tornio Turistbyrå
tel. 0922-262 00
www.haparandatornio.com

Karesuando Turistinformation
tel. 0981-202 05
www.karesuando.se
Pajala Turistbyrå
tel. 0978-100 15

Övertorneå
Turistinformation
tel. 0927-100 44
www.heartoflapland.com

Länsstyrelsen i Norrbottens län
tel. 010-225 50 00
www.lansstyrelsen.se/norrboten



Färdväg

Utförlig skyltning finns till huvuddelen av de fyra svenska världsarvs punkterna i Struves meridianbåge. Kontakta respektive turistbyrå för hjälp med vägbeskrivning.



Mer information

Kontakta respektive turistbyrå eller Lantmäteriet för information och guidning.

GAMMELSTADS KYRKSTAD

Gammelstad i Luleå är den största bevarade kyrkstaden i norra Skandinavien. Det är en plats som formats av människors sociala och religiösa behov, snarare än av ekonomiska eller geografiska faktorer. Här finns mer än 400 kyrkstugor som bara använts tillfälligt i samband med religiösa högtider och helger. På den högsta punkten i världsarvet, omgiven av kyrkstugorna längs sluttningarna, ligger Nederluleå kyrka.





Långväga sockenbor uppförde kyrkstugor för att övernatta i vid kyrkbesöken. Foto: Bengt A Lundberg/Raä.

REFORMATIONEN PÅ 1500-TALET innebar att befolkningen ställdes under en strängare kyrkplikt än tidigare. Långa avstånd i en stor socken gav upphov till kyrkstaden, där sockenborna uppförde stugor för att övernatta vid kyrkbesöken. Det tillfälliga boendet har resulterat i en kombination av en lantlig och urban miljö. Det oregelbundna gatusystemet har sitt ursprung i medeltiden och i 1600-talets rutnätsideal för städer.

Kyrkstaden är den typiska "stad" och plats som från 1500-talet till i dag utgjort en viktig samlingspunkt i samband med kyrkhelger, marknader, ting och andra sammankomster. Redan på 1300-talet samlades handlare, bönder och samer på denna marknadsplats.



Stugor i kyrkstaden. Foto: Bengt A Lundberg/Raä.



Ur världsarvskommitténs motivering:

Gammelstads kyrkstad är ett enastående exempel på den traditionella kyrkstad som finns i norra Skandinavien. Den illustrerar på ett utomordentligt sätt anpassningen av traditionell stadsplanering till de speciella geografiska och klimatologiska förhållanden som råder i en svår naturmiljö. Gammelstads kyrkstad skrevs in på världsarvslistan 1996.

◀ Kyrkstugor uppfördes längs med gator som utgår från kyrkan. Foto: Bengt A Lundberg/Raä.



Interiör mot öster vid altargången i Nederluleå kyrka. Foto: © Gabriel Hildebrand/Raä.

Kyrkan i centrum

Den stora och påkostade stenkyrkan vittnar om områdets rikedom. Nederluleå kyrka, med takvalvmålningar utförda av Albertus Pictors skola, invigdes 1492. De första kyrkstugorna uppfördes sannolikt på 1500-talet och deras oregelbundna placering visar att de tillkommit efter hand och vid behov. Framför allt har de byggts längs med gator som utgår från kyrkan, vilken placerats i centrum. De första stugorna uppfördes i anslutning till byarnas tillfartsvägar.



Detalj av snidad predikstol i Nederluleå kyrka. Foto: © Gabriel Hildebrand/Raä.



Utsikt inifrån en av kyrkstugorna. Foto: Bengt A Lundberg/Raä.

Luleå byggs och flyttas knappt 30 år senare

På 1600-talet utvecklades Gammelstad som borgarstad och i anslutning till marknadsplatsen grundades 1621 staden Luleå, främst för att reglera den viktiga handeln. Nordöst om kyrkan ser man spåren av stadsepokens rutnätsstad. Redan på 1640-talet tvingades man dock flytta staden eftersom landhöjningen gjorde dess hamn för grund.

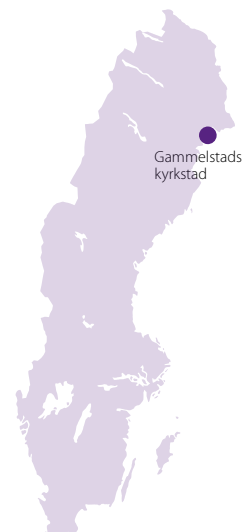
Världsarvet består bland annat av Nederluleå kyrka, över 400 kyrkstugor, Betelkapellet, ett gästgiveri från 1800-talet, Sockenstugan från 1700-talet, Sockenmagasin, Kaptensgården och Separatisttugan.

GAMMELSTADS KYRKSTAD

Världsarvskontoret/Luleå kommun
tel. 010-225 50 00

Gammelstads Visitor Centre
tel. 0920-45 70 10
www.lulea.se/gammelstad

Länsstyrelsen i Norrbottens län
tel. 010-225 50 00
www.lansstyrelsen.se/norbotten



Färdväg

Gammelstads kyrkstad ligger cirka 10 km nordväst om Luleå. Luleå Lokaltrafik trafikerar dagligen sträckan Luleå–Gammelstad.



Mer information

Det finns flera restauranger, kaféer och hantverksbutiker samt logi i Gammelstads kyrkstad.

HÖGA KUSTEN/ KVARKENS SKÄRGÅRD

Inte på någon annan plats i världen har landhöjningen efter en period med inlandsis varit så stor som vid Höga Kusten. Här syns tydligt hur inlandsis, landhöjning och havets vågor har format och fortsätter att forma ett unikt landskap. När inlandsisen hade smält för 10 000 år sedan reste sig nytt land ur havet där växt- och djurliv successivt etablerade sig. De första människorna kom tidigt till det då mer skärgårdsliknande området, lockade av möjligheter till god fångst av säl, fisk och fågel.



Gaviksfjärden ingår i världsarvet Höga Kusten. Foto: Bengt A Lundberg/Raä.



Västra sidan av Skuleberget. Foto: Bengt A Lundberg/Raä.

FÖR UNGEFÄR 20 000 ÅR SEDAN var hela Sverige täckt av inlandsis. Höga Kusten i Västernorrlands län var det område där isen var som tjockast. Landytan trycktes ner av de väldiga, tre kilometer tjocka ismassorna. När så isen började smälta "fjädrade" landskapet tillbaka, för att så sakta återgå till sitt ursprungliga läge. Den omfattande landhöjningen var en avgörande orsak till att Höga Kusten fördes in på världsarvslistan.

Kalotter skapar ett säreget landskap

Höga Kusten är ett kuperat landskap, vackert och sär-eget med sina svepande bergskonturer, branta klippor som stupar ner mot havet och vikar som slingrar sig in mellan öarna. Här är de geologiska förändringarna

fortfarande så dramatiska att de kan upplevas inom en livstid, eftersom landet fortfarande stiger med ungefär 8 mm per år.

Här kan man se "kalottberg" som markerar den högsta kustlinjen, 286 meter över havets nuvarande nivå. Eftersom dess toppar inte har spolats över av havet förblev moräntäcket opåverkat och ligger kvar som en



Ur världsarvskommitténs motivering:

Höga Kusten är en av de platser på jorden där landhöjning pågår efter inlandsisens avsmältning. Den isostatiska höjningen är väl illustrerad och områdets särprägel är omfattningen av landhöjningen, 285 meter, som överträffar andra platser. Området är typlokal för forskning om isostatisk landhöjning, ett fenomen som först bevisats och studerats här. Höga Kusten skrevs in på världsarvslistan 2000.

mössa, en så kallad kalott. I detta material trivdes växter, vilket gör att de skogsklädda moränkalotterna syns tydligt i dagens landskap. Särskilt väl framträder kalotterna där bergssidorna nedanför blivit renspolade av havet, i takt med att landet höjt sig.

Landhöjningen förändrade världsbilden

Observationer av landhöjningen i Norden har påverkat vetenskap, religion och samhälle över hela världen. På 1700-talet trodde man allmänt att havet fortfarande sjönk efter syndafloden. Världsbilden omkullkastades

när forskare i början av 1800-talet genom mätningar fann att landet tvärtom höjde sig. Förklaringen, istidernas påverkan, visade att jorden var oerhört mycket äldre än vad bibeln berättar.

Ett exotiskt växtliv

Djur- och växtlivet längs Höga Kusten har utvecklat en stor mångfald, både i vattnet och på land. Bland annat kan man här se olika barrskogsbestånd och ovanliga lövträd som hassel, lind och alm. På klipporna mot norr finner man exotiska alpina arter som tuvbräcka, fjäll-



lummer, fjällkåpa och klynnetåg. Liksom den ovanliga strandtraven som bara finns vid Höga Kusten.

Den stora landhöjningen har även påverkat förutsättningarna för mänskligt liv längs kusten. Inom ett avstånd på cirka tre kilometer från dagens strandlinje finns en koncentration av lämningar som vittnar om att mänsklig verksamhet funnits här under 7 000 år. De olika tidsperiodernas strandlinjer innehåller såväl boplatser och fångstgropar från stenåldern som bronsåldersrösen och gravhögar från järnåldern, liksom hamnar och husgrunder från historisk tid.

År 2000 upptogs Höga Kusten på Unescos världsarvslista och 2006 utvidgades området med Kvarkens skärgård i Finland. Världsarvet Höga Kusten/Kvarkens skärgård är landskapsmässigt varandras motsatser. Höga Kusten har ett dramatiskt landskap med berg, höga öar, branta stränder och djupa vikar. Kvarkens skärgård består av ett flackt, stenigt landskap med låga moränryggar, mäktiga flyttblock och en mosaik av grunda och avsnörda havsvikar som kallas flador och glosjöar.



◀ Hyndtjärn med Knäppa och Paberget.
Foto: Bengt A Lundberg/Raä.

HÖGA KUSTEN/ KVARKENS SKÄRGÅRD

Turistbyrån i Kramfors
tel. 0612-801 20
www.turistinfo.kramfors.se

Turist byrån i Örnsköldsvik
tel. 0660-881 00
www.ornskoldsvik.se/turism

Länsstyrelsen i
Västernorrlands län
tel. 0611-34 90 00
www.varldsarvet.hogakusten.se
www.worldheritage.highcoast.com



Färdväg

Världsarvet nås bekvämt från E4 där det finns informationsportaler till världsarvet. Naturum Höga Kusten ligger i Docksta, alldeles intill E4 vid Skulebergets norra fot, 4 mil söder om Örnsköldsvik och 7 mil norr om Härnösand.



Mer information

Naturum Höga Kusten har öppet mars – oktober med utställning, kafé och möjlighet till guidade turer. Världsarvet presenteras med olika besöksplatser i landskapet.

HÄLSINGEGÅRDARNA

Världsarvet består av sju gårdar från 1800-talet. Gårdarna med tillhörande ekonomibyggnader utgör höjdpunkten i en byggnadstradition som går tillbaka till medeltiden. Rumssviterna och byggnaderna är rikt utsmyckade med målningar. Det som är unikt med hälsingegårdarna är att man här har byggt fler och större rum för fester än bönder i någon annan del av världen. Dessutom har ett oöverträffat antal dekorerade interiörer bevarats i Hälsingland.





Mangårdsbyggnaden på Jon-Lars i Långhed, Alfta, byggdes 1853. Foto: © Jakob Dahlström.

HÄLSINGEGÅRDARNA uppfördes av oberoende bönder som byggt sitt välstånd på jordbruk, boskapskötsel, handel, skog och produktion av linnevaror. Gårdarna representerar olika sätt att inrätta och dekorera rum och byggnader för fester. De dekorerades enligt böndernas önskemål, med stor hantverksskicklighet och konstnärlighet. Inspiration hämtade man från städer, kyrkor och herrgårdar.

Självägande bönder med smak för lyx

Man hade råd att kosta på målningarna och byggnaderna, även om de bara användes vid några få tillfällen varje år. Bakgrunden till de påkostade hälsingegårdarna kan vara att många bönder under lång tid varit självägande och jämställda och därmed själva kunde bestämma över sina inkomster, liv och byggande.



Ur världsarvskommitténs motivering:

De stora imponerande Hälsingegårdarna med de rikt utsmyckade rummen för fest utgör en enastående kombination av timmerbyggande och folkkonsttradition. Gårdarna speglar det välstånd och den sociala statusen hos de oberoende bönder som byggde dem och visar höjdpunkten i en lång byggnadstradition i Hälsingland. Hälsingegårdarna skrevs in på världsarvslistan 2012.



Festsalen – "Herrstugan" på Kristofers i Stene, Järvsö. Foto: © Jakob Dahlström.



Kurbitsmålning i salen på övre våningen i mangårdsbyggnaden i Fågelsjö gammelgård. Foto: Bengt A Lundberg/Raä.

De bostadshus, uthus, fäbodrar och marker som tillhör världsarvet kom till under 1800-talet eller i slutet av 1700-talet. Deras utformning, inredning och lyx följer dåtidens smakstilar, men att bygga stort och kosta på hade man gjort långt tidigare på hälsingegårdarna. Målningar finns bevarade från medeltiden och redan på 1600-talet började man bygga stort och inreda påkostade rum för fest.

Målningstekniken markerar rummets användning och status, från marmorering och schabloner i farstun till figurativa målningar i festrummen. För att ge det förnämsta rummet en högtidlig karaktär målades ofta stora landskapsbilder, stadsmiljöer eller vackra blomsterdekorationer direkt på väggarna.

Marken gav välstånd

Välståndet kom inte bara från hemgårdens inägor, utan också från fäbodrar, jaktmarker och fiskevatten. En hälsingegårds inägor bestod av tre markslag: öppen åker, svaljord och ängsmark. Den viktigaste marken var dock skogen. Där fanns de betes- och fodermarker som krävdes för att djuren skulle klara sig under året; ju bättre skog, desto fler djur och ju fler djur desto större välstånd. Av ett tusental hälsingegårdar som finns bevarade har följande valts ut och är nu inskrivna på världsarvslistan:

Kristofers i Stene, Järvsö

Gästgivars i Vallsta, Arbrå

Jon-Lars i Långhed, Alfta

Pallars i Långhed, Alfta

Fågelsjö gammalgård (Bortomåa), Los

Bommars i Letsbo, Ljusdal

Erik-Anders i Asta, Söderala.



Även förstuvistarna har en påkostad utformning, olika i olika socknar. Här syns en av förstuvistarna på gården Pallars i Långhed. Foto: © Jakob Dahlström.



HÄLSINGEGÅRDARNA

www.halsingegardar.se

Länsstyrelsen Gävleborg

tel. 010-225 10 00.

www.lansstyrelsen.se/gavleborg



Färdväg

De sju världsarvsgårdarna ligger på olika platser i Hälsingland med omnejd. Kontakta lokala turistbyråer eller se halsingegardar.se för respektive färdväg till de olika gårdarna.



Mer information

I Hälsingland finns fyra besökscentrum för Hälsingegårdarna och gårdar som är öppna för besök:

www.stenegard.se

www.erik-anders.se

www.ovanaker.se

www.bollnas.se/turism

De flesta av världsarvsgårdarna är privatägda bostäder och är bara öppna för allmänheten under vissa begränsade perioder. Andra kan endast besökas i samband med en guidad visning.

FALUN OCH KOPPARBERGSLAGEN

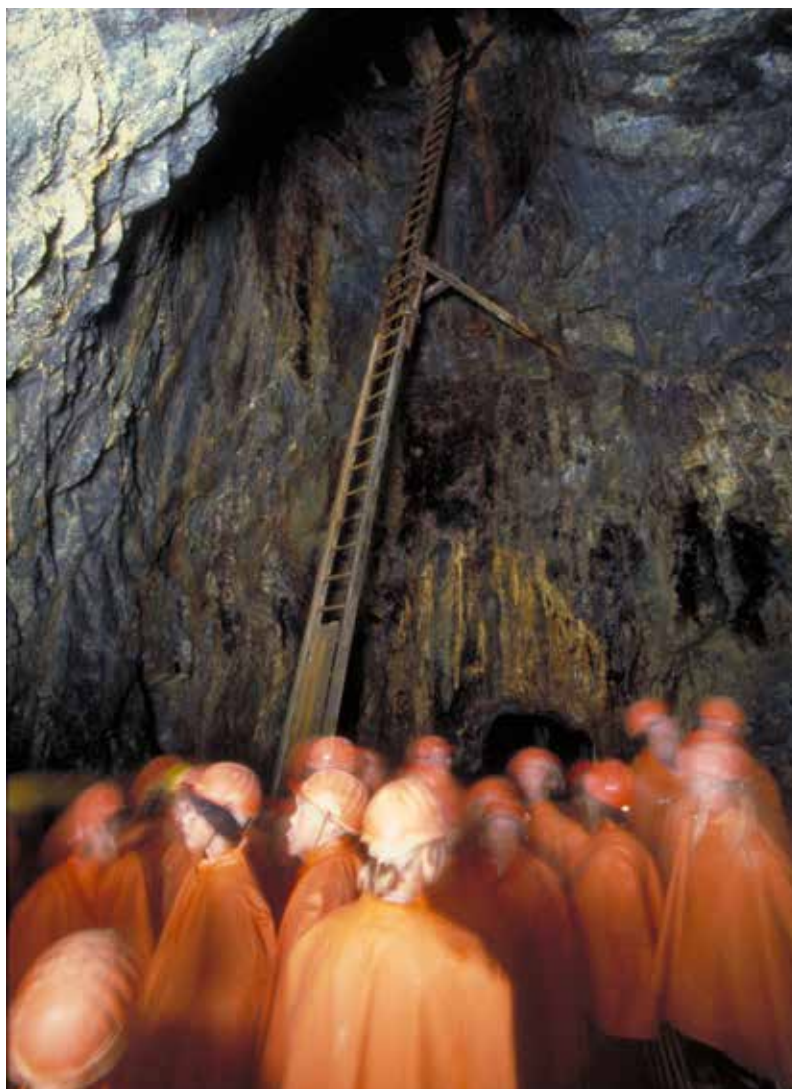
Runt Falun och Stora Kopparberget skapade gruvdriften ett speciellt och unikt industriellt kulturlandskap med rötter i förhistorisk tid. Kring gruvan växte kopparhyttor och bergsmansgårdar upp. De djupa gruvhålén och de många slagghögarna har skapat ett särpräglad kulturlandskap.



I DE ANLÄGGNINGAR som finns bevarade kan man följa den snabba tekniska utvecklingen. Här syns hur man gjorde för att få upp malmen och hur pumpverken höll vattnet borta. Sättet att driva gruvan, bryta malm och framställa koppar visar ett stort bergverkskunnande. Några av de mer lysande vetenskapsmännen i Sverige verkade här, bland andra Christoffer Polhem, J T Geisler och J G Gahn. Här utvecklades även en speciell teknik som redan på 1600-talet gjorde det möjligt att kartlägga gruvor under jord.

Större delen av västvärldens koppar kom härifrån

Under 1600-talet stod Falu Gruva för 70 procent av västvärldens kopparproduktion. Den fick en speciell betydelse när världens största nation på 1600-talet – Spanien – införde kopparmyntfot. Förutom i mynt användes koppar till tak på katedraler och palats över hela Europa. Viktig var också kopparen för gjutningen av kyrkklockor och bronskanoner.



I århundraden har Falu Gruva varit ett besöksmål. Besökarna får uppleva de förhållanden som kopparmalmen bröts under i mörka och fuktiga gruvgångar. Foto: Bengt A Lundberg/Raä.

◄ Bergsmansgården Hult byggdes 1794. De bergsmän som bearbetade malmen från Stora Kopparberget byggde sig storslagna bergsmansgårdar med många timmerhus och vackra trädgårdar. Foto: Bengt A Lundberg/Raä.



Ur världsarvskommitténs motivering:

Det historiska industrilandskapet kring Stora Kopparberget och Falun utgör ett av de främsta områdena för gruvhantering och metallproduktion. Gruvdriften upphörde vid 1900-talets slut, men har genom många århundraden haft ett starkt inflytande på teknisk, ekonomisk, social och politisk utveckling i Sverige och Europa. Falun och Kopparbergslagen skrevs in på världsarvslistan 2001.



Vy över Falu Gruva med staden Falun i bakgrunden. Foto: © Richard Lindor.

Stadsprivilegier efter 900 års kopparbrytning

I dag är Stora Kopparberget och landskapet runt omkring ett unikt minne över Sveriges tidigaste historia som industrination. Kopparbrytningen hade börjat redan på 700-talet. Det äldsta bevarade dokumentet är ett bytesbrev från 1288, där biskop Peder i Västerås byter tillbaka sin andel i gruvan. År 1347 får man sina bergsprivilegier av kungen Magnus Eriksson. År 1641 fick Falun sina stadsprivilegier som bergstad efter europeisk förebild. De många bevarade byggnaderna från 1600-talet och framåt är viktiga delar av kulturmiljön.



Creutz lave.
Foto: Bengt A Lundberg, Raä

Vid gruvan finns administrationsbyggnader, hjulhus och byggnader ovanför gruvschakten, så kallade lavar. Här finns också linslageri och ett vaskeri där malmen från gruvan skildes från gråberget. I landskapet runt Stora Kopparberget finns vackra bergsmansgårdar som Gamla Staberg, Sveden och Heden. Falun med sin träbebyggelse, restprodukter från brytning och framställning i form av varphögar och det väldiga dagbrottet Stora Stöten bildar tillsammans en karg men färgstark miljö. Skalan går från svart till falurött och lejongult.

Inte en fågel flög förbi

Utsläppen från kopparhanteringen gjorde att träbyggnader i och omkring Falun svartnade. När sagoförfattaren H C Andersen besökte Stora Kopparberget år 1849 skrev han: "Ingenstans fanns någon grönska, inte ett grässtrå stack upp ur vägrenen, inte en fågel flög förbi."

Falu Gruva har en lång tradition som besöksmål. Den äldsta kända användningen av ordet "turist" i svenska språket finns på en akvarellskiss målad vid Stora Kopparberget 1824. Ett gruvmuseum öppnade redan 1922 och sedan 1970 finns där också en besöksgruva. Tillsammans med en guide kan man ta en spännande promenad genom berget 67 meter under marken.



Trästädsdelen Elsborg ligger nära Falu Gruva och här bodde många av gruvarbetarna under storhetstiden. Mycket av den ursprungliga arkitekturen finns fortfarande kvar. Foto: © Jonas Lindgren.

Begrepp

Slagg kallas den restprodukt som bildas vid framställning av metaller.

Slaggvarp är en avfallshög från framställning av metaller som järn, bly, koppar eller silver.

Gruvlavar är höga byggnader uppförda ovanför gruvschakten som innehåller maskiner eller annan utrustning för att tömma gruvorna på vatten eller för att transportera upp malm och gråberg ur schakten.

Malmvaskeri är ett sätt att skilja på malm och gråberg med hjälp av vatten. Ofta har man spolat vatten över en yta där man lagt materialet som tagits upp ur gruvan.



FALUN OCH KOPPARBERGSLAGEN

Dalarnas museum
tel. 023-76 55 00

www.dalarnasmuseum.se

Falu Gruva, tel. 023-78 20 30

www.varldsarvetfalun.se

Falu kommun, tel. 023-830 00

Visit Södra Dalarna AB

tel. 0771-62 62 62

www.visitsodradalarna.se

Länsstyrelsen i Dalarnas län

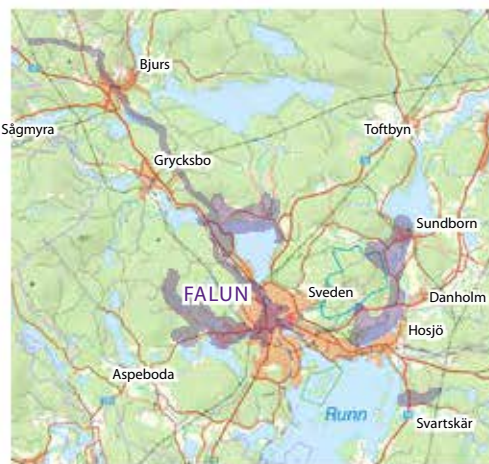
tel. 010-225 00 00

www.lansstyrelsen.se/dalarna



Färdväg

Falu Gruva med Världsarvshuset ligger cirka 700 meter väster om Stora Torget intill riksväg 50 från Borlänge mot Söderhamn. Kommer man söderifrån via Hedemora eller Gävle eller norrifrån från Mora – Rättvik finns vägskyltning på riksväg 80 till gruvan. Västerifrån ansluter länsväg 293 från Leksand till riksväg 50 vid gruvan.



Mer information

I världsarvet finns förutom Världsarvshuset, många sevärdheter så som besöksgruva, museer, trädgårdar, historiska byggnader och mycket annat.

ENGELSBERGS BRUK

Engelsbergs bruk i Norbergs bergslag i Västmanland är ett exempel på hur järnhanteringen växte fram under 1700- och 1800-talen. Bruksmiljön omfattar herrgård och park, brukskontor, arbetarbostäder och industribyggnader. I de välbevarade anläggningarna kan man följa den tekniska utveckling som världens järnindustrier genomgick före 1860-talet då nya tekniker möjliggjorde massframställning av stål.





Herrsmedjan ligger i bruksherrgårdens park. Foto: © Mats Frii/Raä.

UNDER MEDELTIDEN anlade järnproducerande bönder en hytta vid vattenfallet i ån för att bearbeta malmerna från gruvfälten i Norberg, två mil norrut. Bergsmän drev sina masugnar och malmbrytningen kollektivt. Transporter och träkolsförsörjning från de närbelägna skogarna var däremot varje bergsmans eget ansvar. Introduktionen av masugnen innebar en snabb utveckling av Europas och senare hela världens järnhantering. Likaså användningen av vattenhjulet för att driva masugnens och smedjornas bälgar, och senare även vattendrivna hammare. Än i dag produceras allt råjärn världen över i masugnar.



Hela den tekniska utrustningen finns bevarad med färskningshårdar och vattendrivna hamrar. Foto: Bengt A Lundberg/Raä.

◀ Bruksgatan i Engelsberg. Här bodde brukets smeder och arbetare i små flerfamiljshus med egen trädgårdstäppa och närhet till den patriarkale brukspatronen i herrgården. Foto: © Jan Norrman/Raä.



Ur världsarvskommitténs motivering:

Engelsbergs bruk är ett enastående exempel på ett industrikomplex från 1600- till 1800-talen med viktiga tekniska lämningar liksom intakta administrativa byggnader och bostadshus. Engelsbergs bruk skrevs in på världsarvslistan 1993.



Hyttan i Engelsberg består av rostugn och masugn. Foto: © Jan Norrman/Raä.

Från kollektiva bergsmän till enskild brukspatron

Under 1600-talet förlorade bergsmännen sitt inflytande över järnhanteringen. Vid Engelsberg ersattes den gamla bergsmanshyttan 1681 av den nya företagsformen – järnbruk med en enskild ägare. Hela bruket utgick från masugnen vid vattenfallet och ägarens bostad – bruksherrgården. Engelsbergs bruk kom med tiden att bestå av ett femtiotal byggnader. Förutom



Brygg- och bakhuis vid Engelsberg. Foto: © Jan Norrman/Raä.

masugn och smedja fanns här även ett våghus, i vilket kolet och malmen vägdes. I dagkarlsbyggnaden eller "krogen", som den också kallades, fanns utskänkning av mat och brännvin, liksom sängplatser för dem som gjorde dagsverken på bruket.

Engelsbergs bruk är i stort sett bevarat som bruket såg ut efter den sista ombyggnaden 1890. Här kan man se herrgården med sina fyra flygelbyggnader, två brukskontor, trädgårdsmästarvillan, spannmåls-

magasinet, arbetarbostäder och ladugården. I trädgården vid herrgården ligger hammarsmedjan där råjärnet från masugnen färskades i en härd med het flytande slagg och bearbetades med hammare till stångjärn. Stångjärnet såldes sedan för att smidas ut till olika produkter.



Bruksherrgården från 1775 med sin köksflygel. Foto: Bengt A Lundberg/Raä.

Tekniken fungerar än i dag

Särskilt unik är masugnen. Den anlades 1778 som en så kallad mulltimmerhytta där isoleringen mellan timmerväggar och masugnspipa består av jord och mull. Den byggdes sedan om efter nya principer under 1800-talet. Då höjdes den, fick en blåsmaskin och en förvärmningsanläggning för blästerluften, liksom en rostningsanläggning där järnmalmen hettades upp för att renas från svavel och kristallvatten. Detta var förutsättningar för masugnens globala genomslag. I herrgårdssmedjan ser man teknikens internationella spridning och tillämpning. Här finns två så kallade Franche-Comté-härddar, som i slutet av 1800-talet ställdes om till lanchashiredrift. Dessa var olika metoder för att färskta råjärnet till smidbart järn och därefter smida ut det till stångjärn. Vattenhjul, kross, blåsmaskin och hammare fungerar än i dag. År 1917 byggdes en ny, modernare lancashiresmedja av generalkonsul Axel Ax:son Johnson (1876 – 1958) för hans företag Avesta Jernverk med sex härddar, ångdriven hammare och eldrivet valsverk.



ENGELSBERGS BRUK

Fagersta kommun
tel. 0223-440 00

Fagersta turism
tel. 0223-131 00
www.fagersta.se/turism

www.ekomuseum.se
www.engelsberg.se

Länsstyrelsen i
Västmanlands län
tel. 010-224 90 00
www.lansstyrelsen.se/vastmanland



Färdväg

Det går lokala pendeltåg från Västerås.



Mer information

Guidade visningar av Engelsbergs bruk sker kontinuerligt, kontakta Fagersta Turism för information. Sedan 1970-talet bedrivs Johnsonföretagens arkivverksamhet vid bruket och sedan 1999 bedriver Ax:son Johnsons stiftelse vetenskaplig seminarieverksamhet och akademiska sommarveckor här.

Begrepp

Färskning innebär att man sänker mängden kol i råjärn så att det kan smidas. Kolhalten bör då vara under 2 procent.

Franche-Comté-härddar är täckta härddar efter franska förebilder. Den här härdfärskningsmetoden gör råjärnet/tackjärnet till smidbart järn.

Götstålsprocess innebär att man reducerar råjärnets höga kolhalt ca 4 procent med hjälp av syrgas till smidbart stål, som i processen är i smält form.

Lancashirehärddar är täckta härddar efter engelska förebilder. Den här härdfärskningsmetoden gör råjärnet/tackjärnet till smidbart järn och är den nyaste av de äldre härdfärskningsmetoderna.

BIRKA OCH HOVGÅRDEN

På Björkö i Mälaren kan man uppleva en av de mest kompletta och väl bevarade vikingatida handels- och mötesplatserna i norra Europa. Vid Hovgården på intilliggande Adelsö fanns under samma tid och vidare in i medeltid en aristokratisk miljö. Exakt vilken kopplingen var mellan de båda platserna vet vi inte, men sannolikt var det aristokraterna vid Hovgården som av politiska och ekonomiska skäl grundlade Birka. Birka och Hovgården utgör tillsammans världsarvet.





Hovgården. Gravhögar med Adelsö kyrka i bakgrunden. I förgrunden syns rester av Alsnöhus. Foto: Bengt A Lundberg/Raä.

FÖRMODLIGEN ANLADES BIRKA kring 700-talets mitt och övergavs i slutet av 900-talet. Platsen nämns första gången i Vita Anskarii, en skrift från 870-talet, då ärkebiskop Rimbert skrev om Ansgars två missionsbesök där. Området berättar bland annat om den tidens omfattande handelsfärder och långväga nätverk.

Den som besöker Hovgården kan än i dag se spåren från de olika tidsperioderna genom en stor mängd fornlämningar: terrasseringar för hus och ekonomibyggnader, tre stora gravhögar kallade Kungshögarna, en avplanad hög som brukar benämnas Tingshögen och ett större gravfält. Inom området går det också att ana den dåtida hamnanläggningen genom dess lämningar av bryggor, kajanläggning och båtuppdraingsplatser. Här finns också ruinen av det medeltida Alsnöhus.

◀ Besökare på Borgberget med Ansgarskorset. Foto: Bengt A Lundberg/Raä.



Flygbild över Björkö. Foto: © Jan Norrman/Raä.



Ur världsarvskommitténs motivering:

Området som omfattar Birka och Hovgården är ett exceptionellt välbevarat vittnesbörd om de omfattande handelsförbindelser som vikingarna etablerade under två århundraden och som vittnar om en anmärkningsvärd ekonomisk och politisk expansion. Birka är ett unikt, komplett och oförstört exempel på en vikingatida handelsstad från tiden 700 – 900 e.Kr. Birka och Hovgården skrevs in på världsarvslistan 1993.



Besökare vid Birka. Foto: Bengt A Lundberg/Raä.

Svarta jorden, en tidig stadsbebyggelse

De första arkeologiska utgrävningarna av Birka gjordes redan på 1680-talet. Mest omfattande är undersökningarna av gravarna på platsen under slutet av 1800-talet och 1990-talets utgrävningar i det stadsliknande bosättningsområde som kallas Svarta jorden. Inom detta tätt bebyggda område var åtminstone den tidigaste bebyggelsen planerad och indelad i tomter som skildes åt av smala gator och diken. Husen var små och i många fanns verkstäder. Föremål berättar om bronsgjutning och smyckehantverk, kammakeri, tillverkning

av pärlor, järnsmide, textilhantverk och pälsberedning. På anlagda terrasser i utkanten av staden fanns större långhus och i vattnet utanför Svarta jorden finns lämningar av en komplex hamnanläggning. Vikingatida bebyggelse fanns också på andra delar av ön, men där antagligen mer som vanliga gårdar. Bosättningsområdet omgavs av en ungefär 700 meter lång vall som nog var symbolisk snarare än en verklig befästning. De många portarna i vallen leder ut till gravfälten som ligger i ett band kring bebyggelsen.

Fynden vittnar om olika religioner

I dag finns sex gravfält på ön: Hemlanden, Borgs hage, Kvarnbacka, Kärrbacka, Grindsbacka och Ormknös med sammanlagt fler än 3 000 synliga gravar. Under vikingatiden var antagligen gravfälten mer sammanhängande än i dag. Trots att gravarna kommer från ungefär samma tid berättar de om olika begravningsritualer, sedvänjor och traditioner. De begravda människorna kom från många olika håll och bland gravgåvorna kan man se föremål kopplade till flera religioner.

På Björkö's högsta punkt ligger fornborgen Borg, en bergskulle omgärdad av en 350 meter lång vall. Under delar av vikingatiden var vällen påbyggd med en palissad av trä. Strax intill Borg finns det befästa område som kallas Garnisonen där kvarlämnade vapen och brandrester hittats.

Utgrävningar visar att vikingatidens människor vid Birka och Hovgården hade annan livsstil och andra vanor än de flesta av Mälardalens invånare under denna tid. Den var mer präglad av exklusivt hantverk, handel och långväga kontakter. Nya spännande forskningsresultat görs hela tiden.



Glaspärlor användes till kvinnodräkter och smycken. Dessa är från museet på Birka.
Foto: Bengt A Lundberg/Raä.



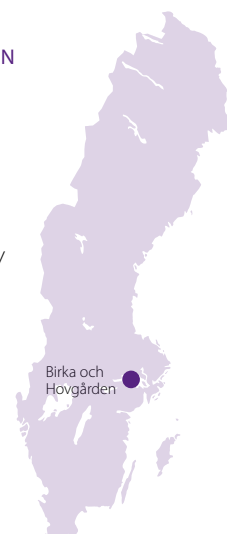
BIRKA OCH HOVGÅRDEN

Birka Vikingastaden/
STRÖMMA-gruppen
www.stromma.se/sv/Birka
tel. 08-560 515 40

Ekerö kommun
www.ekero.se/
Uppleva_och_gora/Turism/
tel. 08-560 392 00

Café Hovgården
Världsarvet Birka och
Hovgården
www.cafehovgarden.se

Länsstyrelsen
i Stockholms län
tel. 08-785 40 00
www.lansstyrelsen.se/stockholm



Färdväg

Under sommarhalvåret trafikeras Birka med reguljär båttrafik från flera platser runt Mälaren. Det är också möjligt att besöka ön med egen båt. Hovgården kan besökas året runt och är tillgängligt via kollektivtrafik från Brommaplan eller med egen bil/båt.



Mer information

Birka och Hovgården ägs och förvaltas av staten. Tillsammans med Ekerö kommun och Länsstyrelsen i Stockholms län bildar parterna ett förvaltningsråd för världsarvet. Mer information om bl.a. detta finns på: www.raa.se/upplev-kulturarvet/varldsarv/birka-och-hovgarden. Den publika verksamheten inom världsarvet bedrivs av ett flertal företag, entreprenörer och föreningar.

DROTTNINGHOLMS SLOTTSSOMRÅDE

Drottningholm utgör en ovanligt välbevarad kunglig slottsmiljö på Lovön intill Stockholm. Området har sedan det anlades använts för nöje och sommarutflykter. Kungaparet har i dag sin officiella bostad i slottet. Världsarvet, som också är statligt byggnadsminne, omfattar slottet, slottsteatern, Kina slott, slottsparken, området Kanton och en del av förstaden Malmen.





Drottningholms slottsteater har en intakt teatersalong och välbevarade scendekorationer med scenmaskineri från 1700-talet. Foto: Bengt A Lundberg/Raä.

DROTTNINGHOLMS SLOTT skapades med starka referenser till 1600-talets italienska och franska arkitektur. Genom interiörerna ville man visa Sveriges dåtida stormaktsposition, både kulturellt och politiskt. Inkallade skickliga europeiska hantverkare arbetade med de påkostade inredningarna och miljöerna som utformades under ledning av kända svenska arkitekter. Det välbevarade slottet är en av vårt lands mest representativa kungliga miljöer.

Unik upplevelseteater

Slottsteatern från 1700-talet är unik, inte bara ur ett svenskt utan även ur ett internationellt perspektiv. Dess sinnrikt konstruerade och komplett bevarade scenmaskineri är alltjämt i bruk. Med barockens teaterteknik möjliggörs snabba scenbyten inför öppen ridå, med inslag av vind, åska och luftfärder över scenen. Kulisserna är repliker av de bevarade originaluppsättningarna. I kombination med musik spelad på historiska instrument bjuder teatern på enastående upplevelser i ursprunglig miljö.

◀ Drottningholms slott ligger på Lovön i Mälaren. Foto: Bengt A Lundberg/Raä.



Slottsteaterns foajé. Teatern är idag en levande scen med evenemang och föreställningar året om. Foto: Bengt A Lundberg/Raä.



Ur världsarvskommitténs motivering:

Anläggningen Drottningholm – slottet, teatern, Kina slott och parken – är det bästa exemplet i Sverige på ett kungligt 1700-talsresidens, representativt för all europeisk arkitektur från denna tid. Drottningholms slott är påverkat av franske kungens Versailles liksom många andra slott i Europa under denna tid. Drottningholm blev Sveriges första världsarv 1991.



Kina slott i Drottningholmsparken. Foto: Bengt A Lundberg/Raä.

Möt Kina på hemmaplan

Kina slott är utomordentligt välbevarat. Med sina inredningar och samlingar uttrycker det 1700-talets fascination för kinesisk kultur. Anläggningen intar en särställning bland kinainspirerade slott i Europa genom sin storlek och arkitektoniska kvaliteter, liksom det konsekvent genomförda temat. Slottet berättar om avlägsna platser, som en spegling av Sveriges handel med Fjärran Östern under 1700-talet.



Bronsstaty av skulptören Adriaen de Vries. Foto: Bengt A Lundberg/Raä.

Slottsparken som är en tidsresa

Parken återspeglar trädgårdskonstens förändringar över tid och är sällsynt genom att dess olika stilar har bevarats. Slottsparkens äldsta del är barockträdgården i strikt fransk anda. Här möts man av världens största samling skulpturer av holländaren Adriaen de Vries. I den mindre formella rokokoparken invid Kina slott finns bland annat inslag av landskogs. Den engelskinspirerade landskapsparkens huvudmotiv består av en slingrande kanal med öar och sjösystem.

Tillverkning på Malmen

Kantongatan uppfördes vid mitten av 1700-talet för produktion av huvudsakligen siden, spetsar och finare smide. För hovet uppfördes bostäder som fortfarande är i bruk. Kanton vittnar om statlig näringspolitik och influenser från fjärran länder samt hovlivets villkor.

En förstad, malm, bildade ett manufaktursamhälle där slottsbyggets hantverkare och senare även hovfunktionärer bodde. Ett antal byggnader uppfördes för slottets administration. Här fanns också vårdshus och logi för slottets gäster. Några av byggnaderna har bevarat sin ursprungliga funktion och Malmens fasader utgör ett viktigt inslag i den historiska miljön.



Kanton 1 vid Kantongatan, Drottningholm.
Foto: Bengt A Lundberg/Räa.



DROTTNINGHOLMS SLOTTSSOMRÅDE

Drottningholms
slottsförvaltning
tel. 08-402 62 80
www.royalcourt.se

Drottningholms Slottsteater
tel. 08-556 931 00
www.dtm.se

Länsstyrelsen
i Stockholms län
tel. 08-785 40 00
www.lansstyrelsen.se/stockholm



Färdväg

Tunnelbanans gröna linje mot Hässelby, gå av vid Brommaplan. Därifrån går bussar som passerar Drottningholm på sin väg ut på Mäläröarna. Strömma Kanalbolaget har dagliga båtturer från Stadshuskajen till Drottningholm under sommaren.
tel. 08-587 140 00
www.strommakanalbolaget.com



Mer information

Sedan 1981 är slottet den nuvarande kungliga familjens permanenta bostad. Rummen i slottets södra del är reserverade för dess medlemmar men i övrigt är slottet och parken till största delen tillgängliga för besökare året om. Det finns även möjlighet att boka gruppvisningar, gå på guidade visningar, delta i temavisningar eller ta med barnen på en barnvisning.

SKOGSKYRKOGRÅRDEN

Skogskyrkogården i Enskede i södra Stockholm skapades mellan 1917 och 1940 av arkitekterna Gunnar Asplund och Sigurd Lewerentz. På en tallbevuxen ås gestaltade de ett sakralt landskapsrum med flera mindre kapell arrangerade i samspel med naturen. Hela anläggningen räknas till en av den moderna arkitekturens viktigaste skapelser.



PÅ SKOGSKYRKOGÅRDEN kan man i stor skala se de formsträvanden som präglade svensk arkitektur både före och efter andra världskriget. Det moderna samhället krävde såväl vackra som funktionella lösningar – något som även gällde de dödas viloplats. En stor internationell arkitektutävling utlystes 1915 inför utformningen av Södra begravningsplatsen i Stockholm.

Byggnader och landskap i en arkitektonisk helhet

Gunnar Asplund och Sigurd Lewerentz vinnande förslag utgick från landskapet. Arkitekterna formgav hela kyrkogården, från landskap till minsta lampa. Hela Skogskyrkogården stod klar 1940, men redan 1920 färdigställdes det första kapellet – Skogskapellet av Asplund. Här kan man uppleva en ovanligt harmonisk sammansmältning av natur och arkitektur.

Lewerentz insatser gällde främst själva landskapet samt Uppståndelsekapellet som uppfördes 1925 i klassicistisk stil. Asplunds ägnade sig i huvudsak åt byggnaderna. Krematoriet inklusive de tre krematoriekapellen, som uppfördes 1934 – 40, framstår som ett centralt verk i både hans egen och 1930-talets byggnadskonst.



Almhöjden. Meditationslunden nås via en lång trappa. Foto: Bengt A Lundberg/Raä.



Ur världsarvskommitténs motivering:

Skogskyrkogården, skapad av Gunnar Asplund och Sigurd Lewerentz mellan 1914 och 1940, är ett framstående exempel på hur arkitektur och ett gestaltat kulturlandskap från vårt århundrade sammansmälts till en kyrkogård. Denna skapelse har haft stort inflytande på utformningen av begravningsplatser i hela världen. Skogskyrkogården skrevs in på världsarvslistan 1994.

◀ Heliga korsets kapell med granitkorset som ritades 1939 av Asplund. Foto: Bengt A Lundberg/Raä.

Ceremonirum för avsked och minne

Arkitekturuppdraget ställde stora krav på en rad olika praktiska funktioner. Eldbegängelse i stället för jordbegravning var exempelvis en förutsättning för arkitekternas uppdrag. Krematoriet med de tre ceremonirummen – Trons, Hoppets och Heliga korsets kapell – finner man nära Skogskyrkogårdens stora ingång, med dess stora granitkors fritt placerat på gräsytan.



Heliga korsets kapell. Foto: Bengt A Lundberg/Raä.



Heliga korsets kapell, förhallen. Foto: Bengt A Lundberg/Raä.

Plats för konsten

Lika återhållna som kapellen är i formen, lika rika är valen av material och utsmyckningar. Asplund bjöd in många framstående konstnärer att delta i utformningen. På kyrkogården kan man se verk av bland andra Sven Erixson, Bror Hjort, Ivar Johnsson och Otte Sköld. Själva gravplatserna är ordnade i kvarter inne i talskogen. År 2013 fick världsarvet ett nytt krematorium ritat av arkitekten Johan Celsing.

Skogskyrkogårdens besökscenter, inrymt i en tidigare servicebyggnad formgiven av Asplund, har fri entré och öppet dagligen under sommarhalvåret. Här finns butik med bland annat böcker, utställningar och kafé. Allmänna visningar ordnas söndagar under säsong. Besöksverksamheten sköts av Stockholms stadsmuseum, som även kan ordna specialvisningar.



Sju brunnars stig med Uppståndelsekapellet i bakgrunden.
Foto: Bengt A Lundberg/Raä.



SKOGSKYRKOGRÅDEN

Stockholms kyrkogårdsförvaltning
tel. 08-508 301 00

Stockholms Stadsmuseum
tel. 08-508 316 20
www.skogskyrkogarden.se

Länsstyrelsen
i Stockholms län
tel. 08-785 40 00
www.lansstyrelsen.se/stockholm



Färdväg

Till Skogskyrkogården tar man sig med tunnelbanans gröna linje 18 mot Farsta till station Skogskyrkogården. Med bil åker man Nynäsvägen (rv 73) och svänger in på Sockenvägen vid Enskede.



Mer information

På Skogskyrkogården finns ett besöks- och informationscentrum med utställningar, kafé och butik. Guidade visningar görs regelbundet under sommaren eller kan bokas året runt efter behov. Kyrkogården är öppen för besök dygnet runt hela året.

HÄLLRISTNINGSSOMRÅDET I TANUM

Att besöka Tanum i norra Bohuslän är som att göra en resa rakt in i bronsåldersmänniskornas föreställningsvärld omkring 1800 – 500 f.Kr. Här finns Europas största koncentration av hällristningar. Omkring 500 variationsrika grupper av ristningar breder ut sig över de släta berghällarna.



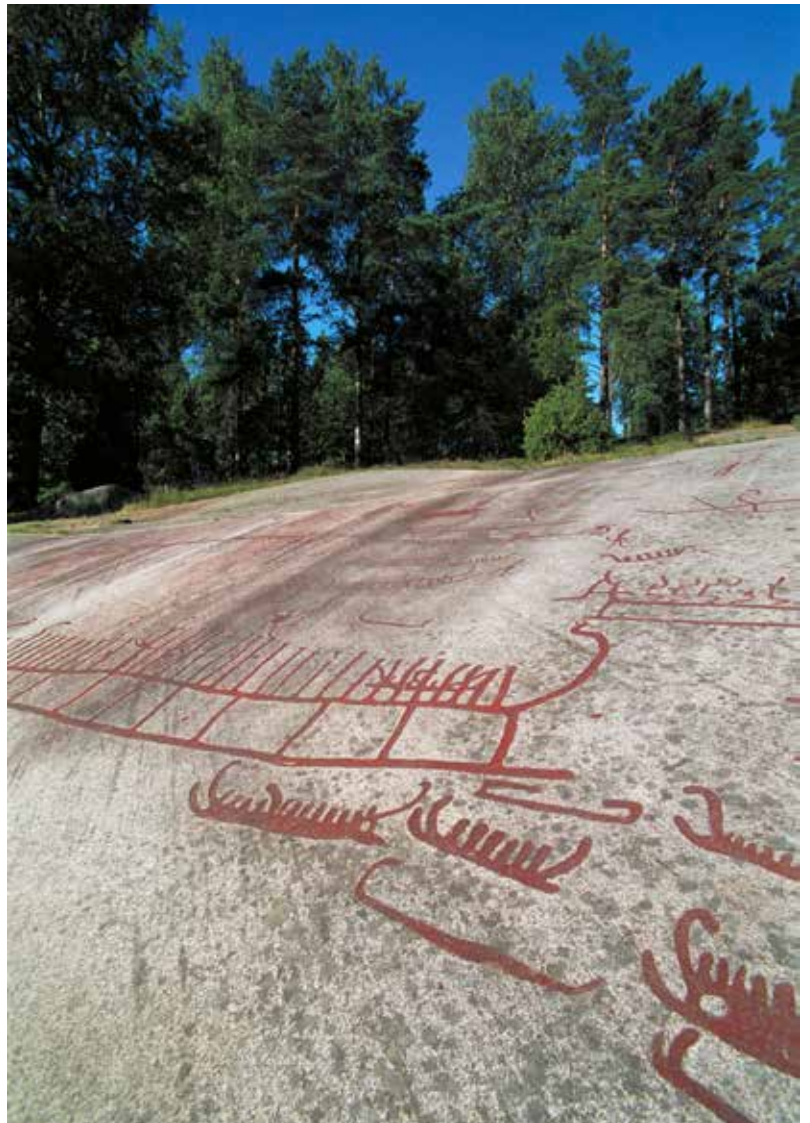
TANUM ÄR ETT EXEMPEL på bronsålderskonst. Mångfalden av motiv i Tanumsområdet visar på många aspekter av livet i bronsålderns Europa. Genom dessa kan vi betrakta cirka 3 000 år av människans historia.



Vitlyckehällen. Foto: Bengt A Lundberg/Raä.

Ett unikt bevarande i stenen

Under forntiden var bilder kanske inte så vanliga. De flesta bilder som kan ha funnits på skinn eller på föremål av exempelvis trä eller horn har utplånats. Men hällristningar har bevarats på flera håll i världen, och hör till den äldsta bevarade bildkonsten. Genom att ristningarnas placering och motiv är medvetet valda och inhuggna i berget av deras upphovsmän berättar de var i landskapet de dåtida människorna ville att bilderna skulle synas.



Vitlyckehällen. Foto: Bengt A Lundberg/Raä.



Ur världsarvskommitténs motivering:

Tanums hällristningsområde är ett enastående exempel på bronsålderskonst av högsta kvalitet. Motivens variationsrikedom är ett unikt vittnesbörd om livet under europeisk bronsålder. Samspelet mellan den kontinuerliga bosättningen och markanvändningen, såsom den avspeglas i hällristningarna, gravfälten och landskapet gör Tanumsområdet till ett enastående exempel på kontinuerlig mänsklig bosättning under åtta tusen år. Hällristningsområdet i Tanum skrevs in på världsarvslistan 1994.



Aspeberget. Foto: Bengt A Lundberg/Raä.



Fossumristningen.
Foto: Bengt A Lundberg/Raä

Rikt bildspråk – före skriften

I norra Bohuslän finns omkring 1 500 kända hällristningar och nya upptäcks ständigt. En stor och ovanligt variationsrik del av dem finns i Tanum. Här har man funnit ett tjugotal typer av figurer: skålgropar, skepp, slädar, djur, människor, handflator, fotsulor, träd och vapen. Motiv som sjöfarande, fiske, jakt och plöjning förekommer. Vad bilderna hade för innebörd kan vi bara gissa oss till. Troligen handlar de om bronsåldersmänniskornas sociala liv, deras andliga upplevelser, trosföreställningar och riter. Hällristandet upphörde samtidigt som skriftspråket infördes i Norden några hundra år f.Kr.

En hel berättelse?

Oftast bör man betrakta figurer i hällristningar som enstaka motiv. Det ovanliga i Tanum är att där finns flera större ristningar som har en sammanhängande komposition. Ett exempel är ristningen vid Fossum. Där ger de omkring 130 stycken tätt ställda figurerna, som nästan aldrig skär över varandra, ett klart intryck av ett bestämt sammanhang. Antagligen har ristningen gjorts av en och samma person under kort tid. På ytan finns flera jaktscener och vackert tecknade hjortdjur.

Ett förändrat landskap

Ristningarna låg ursprungligen nära havsstränderna.

Dagens landskap ser annorlunda ut än under bronsåldern efter en landhöjning på ett tjugotal meter.

Dagens åkermarker var på den tiden grunda havsvikar, rika på fågel och fisk. Några särskilt sevärda hållristningar i världsarvet är Vitlycke, Aspeberget Tegneby, Fossum, Litsleby, Gerum och Kalleby.

Hållristningarna kan skadas av vittring orsakad av såväl frost- och värmeprängning som av försurning, vilken dock har minskat under senare år. Det görs stora insatser för att dokumentera och skydda hållristningarna för framtiden.



Vitlycke Museum, byggt 1998. Foto: Bengt A Lundberg/Raä.



HÅLLRISTNINGSSOMRÅDET I TANUM

Tanums kommun
tel. 0525-180 00
www.tanum.se

Vitlycke Museum
tel. 0525-209 50
www.vitlyckemuseum.se

Länsstyrelsen i Västra
Götalands län
010-224 40 00
[www.lansstyrelsen.se/
vastragotland](http://www.lansstyrelsen.se/vastragotland)



Färdväg

Vitlycke museum, mitt i världsarvsområdet, 1 km söder om Tanumshede i norra Bohuslän, är en bra utgångspunkt. Från E6:an tag av mot Tanumshede. Följ skyltning från Tanums kyrka. Museet har öppet under sommarsäsongen.



Mer information

Den unika skeppsformade museibygnaden i Vitlycke, invigd 1998 och ritad av Carl Nyrén, rymmer utställningar, kafé och butik. Intill ligger en bronsåldersgård med rekonstruerade hus så som det kan ha sett ut i en liten by på bronsåldern. Här kan man med tidstypiska redskap pröva på vardagsliv för 3 000 år sedan eller besöka offerplatsen vid dammen en bit från husen. Museet håller öppet juni–augusti.

HANSESTADEN VISBY

Visby är, med sitt väl bevarade stadslandskap och många medeltida byggnader, en av de mest kompletta av Östersjöområdets befästa handelsstäder från tidig medeltid. I synnerhet syns den yngre Hansans tid, ungefär 1161–1360, tydligt i staden. Förutom stadsmuren och medeltida byggnader möter man här ett stort antal kyrkoruiner och ett i det närmaste helt bevarat medeltida gatunät.





Stora torget och Sankta Katarina ruin. Foto: Bengt A Lundberg/Raä.

VISBYS MEDELTIDA RINGMUR räknas som Nord-europas bäst bevarade stadsmur. Den uppfördes i kalksten på 1200-talet och är ca 3,6 kilometer lång.

Gör ett besök i medeltiden

Innanför muren finns det medeltida stadslandskapet kvar. Längs gränderna finns fler än 200 handelshus, packhus och bostadshus från 1100–1300-talen. Bland stadsbebyggelsen finns också 15 kyrkor, en medeltida skola och ett helgeandshus. Ett helgeandshus var en vårdinrättning för gamla, sjuka och fattiga som även fungerade som ett härbärge för pilgrimer. Flertalet av de religiösa byggnaderna är uppförda av klosterordnar. Precis utanför stadsmuren möts man också av kyrkoruiner och andra medeltida byggnader. Det har diskuterats om dessa bör inkluderas i världsarvet eller ej. Den medeltida stadsbilden är i stora drag bevarad.

◀ Sankt Görans ruin sedd från Galgberget.
Foto: Bengt A Lundberg/Raä.

Den största skillnaden mellan dagens gatunät och det medeltida är nog att landhöjningen torrlagt det medeltida hamnområdet. I övrigt är gatunätet i stort sett oförändrat.

De många vikingatida silverskatter som hittats på ön visar på Visbys och Gotlands strategiska läge i Östersjön. Samtidigt fick handeln, särskilt genom Hansan, stor betydelse under 1100- och 1200-talen.



Vattenutkastare på Sankta Maria domkyrka.
Foto: Bengt A Lundberg/Raä.



Ur världsarvskommitténs motivering:

Visby är ett synnerligen framstående exempel på en nordeuropeisk muromgärdad hansestad som på ett unikt sätt bevarat sin stadsbild och sin synnerligen värdefulla bebyggelse, som till sin form och funktion klart uttrycker denna betydande mänskliga bosättning. Hansestaden Visby skrevs in på världsarvslistan 1995.



Visby ringmur med "Sparbössan", ett utbyggt värn som kallas kaponjär. Foto: Bengt A Lundberg/Raä.

Ett handelscentrum österut

Hansan var ett slags förbund mellan tyska köpmän och städer kring Nordsjön och Östersjön. Vid mitten av 1300-talet fick Visby en ledande roll bland de nordöstliga hansestäderna. Staden fick stor betydelse för den handel som riktades österut, särskilt den viktiga handeln med Novgorod. Visby utgjorde också en utgångspunkt för korståg mot Baltikum.

Men den stora betydelsen och det strategiska läget kom också att utgöra grund för konflikter och drog in staden och ön i dåtidens storpolitik. För Visbys

del fick de skiftande anspråk som svenska, danska och mecklenburgska regenter gjorde på såväl staden som hela ön under 1300-talets andra del stora konsekvenser. Mest känt är Valdemar Atterdags fälttåg mot Gotland 1361 som slutade med en strid utanför ringmuren där många ur öns bondebefolkning stupade. Massgravarna från slaget har hittats och gett makabra insikter i effekterna av ett medeltida slag. Platserna för massgravarna finns markerade ovan mark. Efter striden intogs staden och nämns kort därefter som en dansk stad.

Danskt herravälde blev vändpunkten

Den danska kungamakten hade vunnit. Segern kom att förändra handelns förutsättningar, vilket gjorde att Visbys betydelse minskade. Med detta följde en gradvis nedgång och förfall.

Redan i början av 1800-talet blev Visby en turistort och turismen ökade i takt med att platsen började uppmärksammas som historiskt monument.



Skolgatan med Drottens ruin från Klintan. Foto: Bengt A Lundberg/Raä.



HANSESTADEN VISBY

Region Gotland
tel. 0498-26 90 00
www.gotland.se

Turistbyrån på Gotland
tel. 0498-20 17 00
www.gotland.com

Länsstyrelsen i Gotlands län
tel. 010-223 90 00
www.lansstyrelsen.se/gotland



Färdväg

Daglig färjetrafik finns till och från Visby från ett par fastlandshamnar på östkusten. Flyg mellan Gotland och fastlandet trafikeras hela eller delar av året från bland annat Stockholm, Göteborg och Malmö.



Mer information

Medeltidsveckan är en festival som årligen anordnas vecka 32 på Gotland. I över 30 år har Visby denna augustivecka fyllts av tusentals medeltidsklädda besökare. Då arrangeras marknader, uppträdanden och mängder av tidstypiska aktiviteter.

Välbesökta Gotlands Museum, Fornsalen, ligger i ett eget kvarter mitt i världsarvet på Strandgatan i Visby. Där inryms utställningar, kafé, restaurang och butik i genuin världsarvsmiljö.

VARBERGS RADIOSTATION I GRIMETON

Här togs ett tidigt och avgörande steg i utvecklingen av den moderna, globala och trådlösa radiokommunikationen. Radiostationen i Grimeton utanför Varberg uppfördes som en del i ett världsomspännande nätverk av radiosändare. Med sina imponerande antenntorn är den både ett av västra Sveriges största byggnadsverk och ett unikt teknikhistoriskt monument.





De 127 meter höga antenntornen utgör ett storartat och monumentalt landmärke. Foto: © Magnus Nylén.

ÅRET VAR 1901. Guglielmo Marconi lyckades sända det första trådlösa telegrammet över Atlanten till USA. Som en följd av Marconis lyckade försök uppfördes ett antal radiostationer runt om i världen. Gemensamt för dem alla är att de använde olika förelektroniska tekniker för att alstra radiovågorna; ljusbågar, gnistor eller stora roterande högfrequensgeneratorer.

”State of the art” 1924

Varbergs radiostation i Grimeton uppfördes åren 1922 – 24, i en tid då behovet av säkra och snabba förbindelser med USA blev allt mer påtagligt. De transatlantiska kablarna var sårbara, i synnerhet i krigstid. År 1920 beslöt riksdagen därför att investera nära

5 miljoner kronor i en ny ”storradiostation”. Anläggningen, som levererades av Radio Corporation of America, utrustades med en för den tiden toppmodern utrustning. Sändaren i Grimeton togs i bruk den 1 december 1924 och stationen invigdes officiellt av kung Gustaf V den 2 juli 1925. Den ingick då i ett internationellt nätverk av liknande anläggningar och kom att få stor betydelse för telegramtrafiken över Atlanten.



Ur världsarvskommitténs motivering:

Varbergs radiostation i Grimeton är ett unikt och enastående monument som representerar utvecklingsprocessen för kommunikationsteknologin under perioden efter första världskriget. Varbergs radiostation är ett exceptionellt välbevarat exempel på ett telekommunikationscentrum som representerar de tekniska landvinningarna vid början av 1920-talet, samtidigt som det dokumenterar den fortsatta utvecklingen under tre årtionden. Varbergs radiostation i Grimeton skrevs in på världsarvslistan 2004.

Ett verk av "radios trollkarl"

Grimetons stolthet, och själva hjärtat i anläggningen, är långvågssändaren – den så kallade Alexanderson-alternatorn. Den är uppkallad efter den svensk-amerikanske uppfinnaren och ingenjören Ernst Fredrik Werner Alexanderson (1878 – 1975). Alexanderson, som av amerikanerna kallades "radios trollkarl", var en pionjär inom elektroteknik och elektronik. Under sin levnad fick han över 300 patent beviljade och var en av de första att experimentera med radio- och tv-teknik. Långvågssändaren i Grimeton är den sista bevarade kompletta och funktionsdugliga Alexandersonsändaren i världen.

Radiovågor från jättelika antenntorn

En annan viktig – och iögonfallande – del av anläggningen är de sex 127 meter höga antenntornen, konstruerade av Henrik Kreüger. Tornen är placerade med 380 meters mellanrum och försedda med 46 meter breda tvärramar. Mellan tornen går åtta ledare för antennströmmen. Radiovågorna strålar ut från vertikala antennledare, en från varje torn. I skuggan av tornen finns de väl bevarade stationsbyggnaderna, ritade av arkitekten Carl Åkerblad. Invid stationen ligger också en liten by med bostäder för personalen.

Radiostationen symboliserar betydelsen av kommunikation mellan människor i olika delar av världen och betydelsen av det fria ordet som en grundläggande mänsklig rättighet.



Morse telegraf i radiostationshuset. Foto: Bengt A Lundberg/Raä.



VARBERGS RADIOSTATION I GRIMETON

Världsarvet Grimeton
Radiostation
tel. 0340-67 41 90
www.grimeton.org

Länsstyrelsen i Hallands län
tel. 010-224 30 00
www.lansstyrelsen.se/halland



Färdväg

Radiostationens antenntorn syns i öster från E6 vid Varberg. Från E6: Avfart 54. Följ brun/vit skyltning Radiostationen Grimeton. Från Ullared/Värnamo väg 153: Följ brun/vit skyltning från Gödestads kyrka. Från Varberg: Väg 153 mot Värnamo. Följ brun/vit skyltning efter överfarten av E6/E20. Bussar utgår från Varberg och Ullared.



Mer information

Besöks- och informationscentrum med utställningar, kafé och butik finns på platsen.

SÖDRA ÖLANDS ODLINGSLANDSKAP

I världsarvet Södra Ölands odlingslandskap kan vi bättre än på många andra håll följa berättelsen om människans och naturens samspel genom årtusenden. Här har bönder genom århundraden format det landskap som nu är ett världsarv.





Modernt jordbruk vid Gettlinge gravfält i Södra Möckleby socken. Foto: Bengt A Lundberg/Raä.

ÖLAND ÄR TILL YTAN Östersjöns fjärde största ö, varav världsarvsområdet utgör drygt en tredjedel. Även om Öland säkerligen har varit bebott av människan sedan inlandsisen släppte sitt grepp för cirka 11 000 år sedan, så blev människans påverkan genomgripande först under yngre stenåldern, cirka 4000–1800 f. Kr. Det var då man började bedriva jordbruk och boskapsskötsel.

Här lever utmarkerna än i dag

I äldre tider gjordes en indelning i inägojord och utmark. Inägan bestod av åker och äng. Utmarken – alvar och sjömarker – användes som betesmarker.

I samband med jordbrukets omvandling under 1800-talet upphörde indelning i inägor och utmark på fastlandet och på andra ställen i Europa. Utmarken övergavs som en del av jordbruket och blev istället skogsmark. Naturen på Öland erbjöd dock inte denna möjlighet. Istället bevarade man den gamla indelningen. Idag odlar ölänningarna den jord som odlats sedan många generationer tillbaka och låter djuren beta de marker som har betats i tusentals år. Detta är grunden i det öländska världsarvet.



Får på bete längs Kalmar sund, Ottenby kungsgård. Foto: Bengt A Lundberg/Raä.



Ur världsarvskommitténs motivering:

Dagens landskap på södra Öland är präglad av sin långa kulturhistoria samt av de geologiska och topografiska förhållandena. Landskapet är ett enastående exempel på hur människan nyttjar öns mångformiga landskap på bästa möjliga sätt. Södra Ölands odlingslandskap skrevs in på världsarvslistan 2000.

Radbyar och stenmurar

Från mitten av 1200-talet till i början av 1300-talet skedde stora förändringar av Ölands bebyggelse. De gamla byarna ordnades då till radbyar där gårdarna låg på rad längs landsvägen. Åker- och ängsområden samlades ihop till ett enda stort gårde som alla byns gårdar ägde del i. För att ge skydd från betande tamboskap och vilda djur, hägnades åker och äng in med stenmurar. Utanför dessa gårdarna låg alvar- och sjömarker som användes för bete.

Så fungerade byarna fram till 1800-talets första hälft då byarna skiftades. Syftet var att fördela all jord på byns gårdar. På så sätt skulle alla få tillgång till de olika markslagen som fanns – åker, äng, alvar och sjömark. Det var vid den här tiden som många av de typiska öländska murarna byggdes.



Kvarnar i Resmo socken. Foto: Pål-Nils Nilsson/Raä.



SÖDRA ÖLANDS ODLINGSLANDSKAP

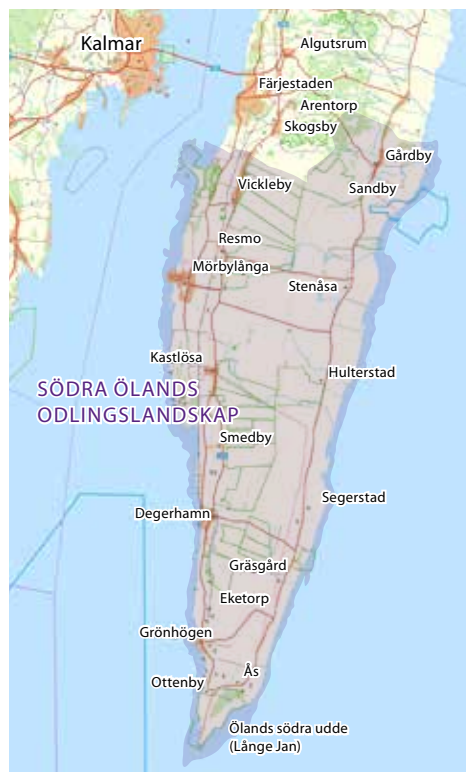
Ölands turistbyrå
tel. 0485-890 00
www.olandsturist.se
www.sodraoland.com

Länsstyrelsen i Kalmar län
tel. 010-223 80 00
www.lansstyrelsen.se/kalmar



Färdväg

Världsarvsområdet består av hela södra Öland från Färjestaden och söderut. Södra Ölands odlingslandskap når man via Ölandsbron med bil via Riksväg 136 söderut eller med buss från Kalmar och Färjestaden.



Mer information

Naturum Ottenby och fågelstation ligger på Ölands södra udde, vid foten av fyren Långe Jan. Naturum Ottenby är öppet mars – oktober med restaurang, boende och möjlighet till guidade turer.

ÖRLOGSSTADEN KARLSKRONA

Världsarvet Karlskrona anses vara världens bäst bevarade och mest kompletta örlogsstad. Den är ett utomordentligt exempel på en örlogsstad som inspirerats av anläggningar i andra länder. Karlskrona har i sin tur tjänat som förebild för många städer i Europa med liknande funktion.





Flygbild över Stumholmen. Foto: © Jan Norrman/Raä.

ÖRLOGSBASER SPELADE EN VIKTIG ROLL under de århundraden när storleken på ett lands flottstyrka var en avgörande faktor i europeisk realpolitik. Under stormaktstiden på 1600-talet behövdes en sydlig flottbas för att hålla ihop och försvara vårt land, som då omfattade nuvarande Finland, Estland, Lettland och områden i norra Tyskland. Under ledning av Erik Dahlbergh byggde den tidens främsta experter i befästningskonst en modern flottbas med nya tekniska lösningar. Det strategiska läget mitt i Östersjön var en viktig anledning till att staden anlades.

◄ Befästningstornet på skäret Godnatt uppfördes under åren 1857 – 63. Det ingick i den inre befästningsringen utanför örlogsstaden Karlskrona. Foto: Bengt A Lundberg/Raä.

Förebild för hela Europa

Karlskrona grundades 1680 och var en av den tidens modernaste och mest effektiva flottbaser. Stadens skeppsbyggeri, arkitektur, stadsplanering och anläggnings- och försvarsteknik väckte under 1700-talet stor uppmärksamhet i hela Europa. Den teknologiska och arkitektoniskt säregna varvsanläggningen var under mer än 100 år östersjöområdets militärindustriella centrum.



Ur världsarvskommitténs motivering:

Karlskrona är ett utomordentligt väl bevarat exempel på en örlogsstad inspirerad av anläggningar i andra länder. Karlskrona har i sin tur tjänat som förebild för andra anläggningar med liknande uppgifter. Örlogsbaser spelade en viktig roll under de århundraden när storleken på ett lands flottstyrka var en avgörande faktor i europeisk realpolitik, och Karlskrona är det bäst bevarade och mest kompletta av dem som finns kvar. Örlogsstaden Karlskrona skrevs in på världsarvslistan 1998.



Krut- och försvarstornet på Mjölnarholmen byggdes omkring år 1730. Foto: Bengt A Lundberg/Raä.

En unik provkarta över 300 år

Örlogsstadens centrala delar, med varvsområdet, marinbasen och den omgivande försvarsanläggningen, är en provkarta på 300 år av befästningskonst. Karlskrona har, i motsats till liknande örlogsbaser på andra håll i Europa, levt vidare och utvecklats.

Örlogsstadens byggnader är välbevarade och de flesta är fortfarande i funktion. Även varvsverksamheten finns kvar med produktion av både civila och militära fartyg. Den ursprungliga varvsplatsen från 1680-talet var en gång landets största arbetsplats.



Färgglad flotta i plast. Foto: © Jyrki Komulainen/Folio.

Här syns stormakten än i dag

Karlskrona kan, under slutet av 1600-talet och början av 1700-talet, ses som en symbol för den nya europeiska stormakten. Om detta vittnar de mycket breda gatorna och det monumentala torget med sina offentliga byggnader. I denna klassiska rutnätsplan har den civila staden sitt centrum på den högst belägna platsen, Stortorget. Detta omgärdas av byggnader för religion och rättskipning. De båda kyrkorna vid torget representerar renässansens två grundformer, rundtempel och basilika.

År 1782 fick skeppsvarvet i Karlskrona en ny varvschef i Fredric Henric af Chapman och en ny epok inledes. Hans uppdrag blev att skapa en helt ny flotta inför Gustav III:s planerade krig. Han tillämpade närmast en löpandebandprincip. På kort tid serietillverkades bland annat tio linjeskepp och tio fregattskepp.

Anläggandet av Karlskrona påverkade också stadens omgivning. Den nya staden och flottan behövde stora mängder livsmedel, trävaror, tjära och järn. Särskilt under uppbyggnaden av örlogsvarvet och i krigstider var efterfrågan stor på varor från omlandet. I det närbelägna Lyckeby köptes två äldre kvarnar, som senare ersattes av en större anläggning – Lyckeby kronokvarn. Kvarnen försörjde två bagerier på Trossö och Stumholmen.

Runt Karlskrona finns flera mindre herrgårdar som växte fram samtidigt med staden, då borgare, ämbetsmän och officerare från slutet av 1600-talet köpte upp enskilda bondehemman och skapade sammanhängande lantegendomar. Dessa fungerade både som jordbruk som levererade till flottan och som sommarboställen. Skärva, som uppfördes av Fredrik Henrik af Chapman på 1780-talet, är ett välbevarat exempel på sådana egendomar.



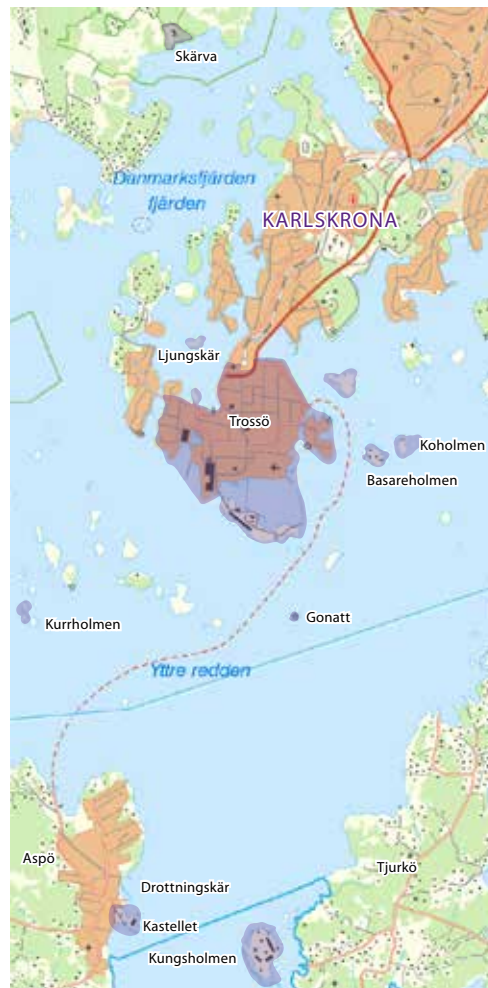
ÖRLOGSSTADEN KARLSKRONA

Karlskrona kommun
tel. 0455-30 30 00
Visit Karlskrona
tel. 0455-30 34 90
www.visitkarlskrona.se
www.orlogsstadenkarlskrona.se
www.marinmuseum.se

Länsstyrelsen i Blekinge län
010-224 00 00
www.lansstyrelsen.se/blekinge

Färdväg

Världsarvet är utspritt geografiskt på olika öar, i centrala Karlskrona, i Lyckeby och Skärva.



Mer information

Besökscentrum för världsarvet finns inrymt i Trefaldighetskyrkan på Stortorget. Guidade visningar bokas genom Visit Karlskrona. I sällskap av en certifierad guide går det även att besöka de delar av världsarvet som ligger på militärt område.

Världsarv i Sverige – besökt datum

- Laponia, Lappland.....
- Struves meridianbåge, Norrbotten.....
- Gammelstads kyrkstad, Norrbotten.....
- Höga Kusten/Kvarkens skärgård, Ångermanland.....
- Hälsingegårdarna, Hälsingland
- Falun och Kopparbergslagen, Dalarna.....
- Engelsbergs bruk, Västmanland.....
- Birka och Hovgården, Uppland
- Drottningholms slottsområde, Uppland.....
- Skogskyrkogården, Södermanland.....
- Hällristningsområdet i Tanum, Bohuslän
- Hansestaden Visby, Gotland
- Varbergs radiostation i Grimeton, Halland.....
- Södra Ölands odlingslandskap, Öland
- Örlogsstaden Karlskrona, Blekinge

Lär känna världsarven

Den här boken beskriver Sveriges femton världsarv. Ett världsarv är en särskilt värdefull kultur- eller naturmiljö som visar på människans eller jordens historia. Drottningholms slottsområde utsågs 1991 till Sveriges första världsarv och 2012 upptogs Hälsingegårdarna på Unescos världsarvslista. Vi hoppas att boken ska väcka intresse och lust till mer kunskap samt inspirera till besök!



Riksantikvarieämbetet – www.raa.se | Svenska Unescorådet – www.unesco.se | Naturvårdsverket – www.naturvardsverket.se