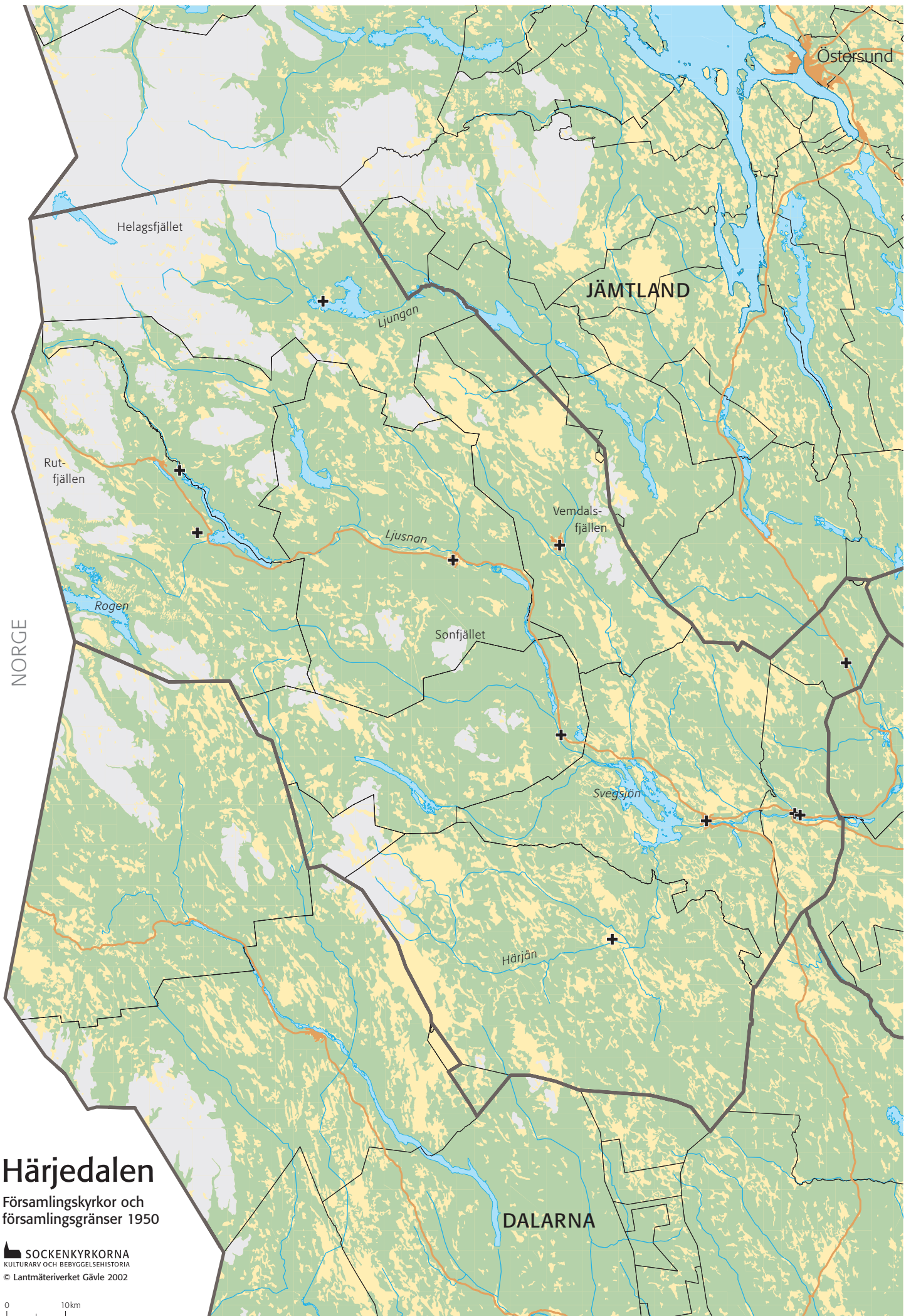


Härjedalen

LANDSKAPETS KYRKOR



SOCKENKYRKORNA
KULTURARV OCH BEBYGGELSEHISTORIA
ett forskningsprojekt med stöd från Riksbankens Jubileumsfond



Härjedalen

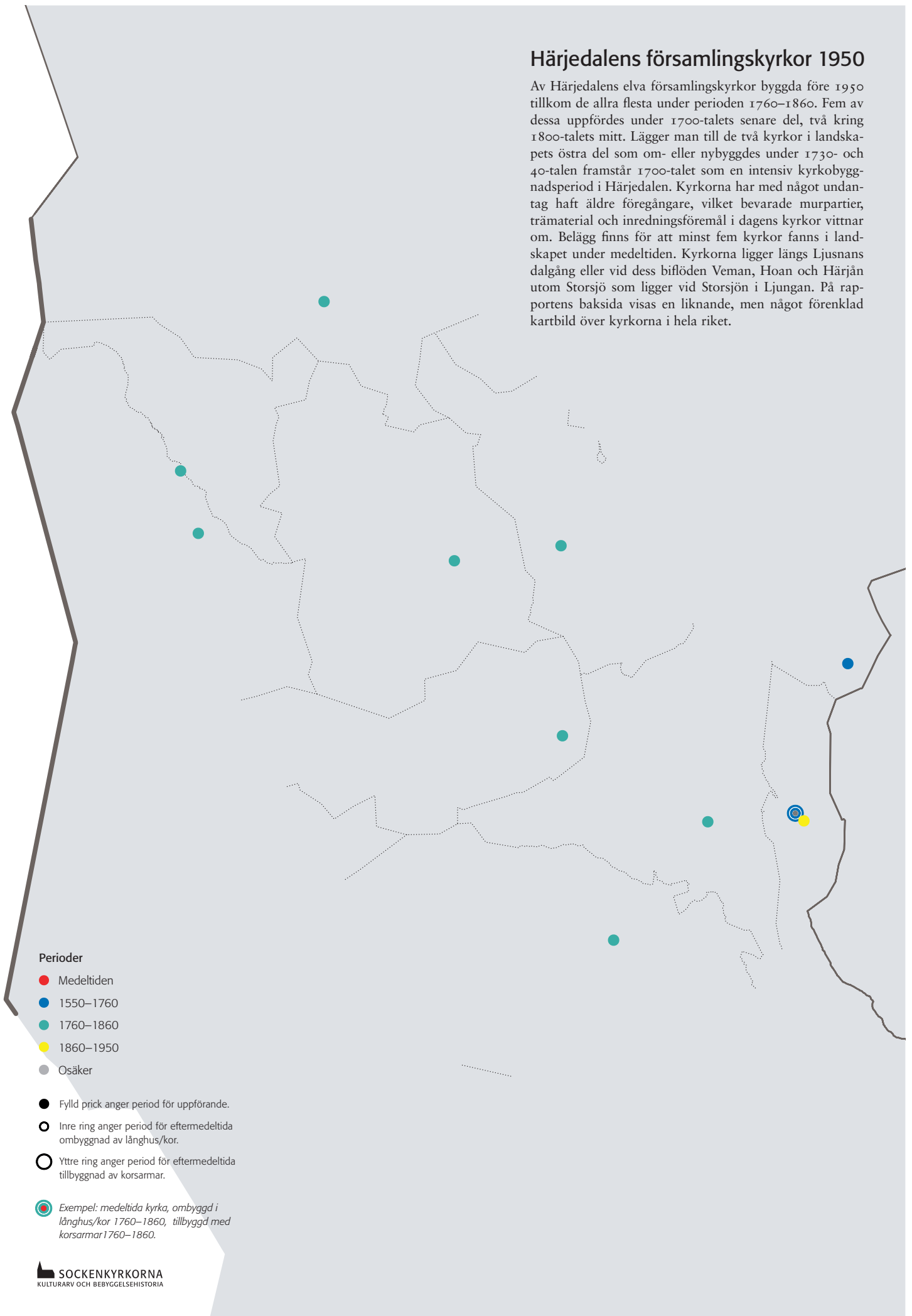
Församlingskyrkor och församlingsgränser 1950

 **SOCKENKYRKORNA**
KULTURARV OCH BEBYGGELSEHISTORIA
© Lantmäteriverket Gävle 2002

0 10 km

Härjedalens församlingskyrkor 1950

Av Härjedalens elva församlingskyrkor byggda före 1950 tillkom de allra flesta under perioden 1760–1860. Fem av dessa uppfördes under 1700-talets senare del, två kring 1800-talets mitt. Läger man till de två kyrkor i landskapets östra del som om- eller nybyggdes under 1730- och 40-talen framstår 1700-talet som en intensiv kyrkobyggnadsperiod i Härjedalen. Kyrkorna har med något undantag haft äldre föregångare, vilket bevarade murpartier, trämaterial och inredningsföremål i dagens kyrkor vittnar om. Belägg finns för att minst fem kyrkor fanns i landskapet under medeltiden. Kyrkorna ligger längs Ljusnans dalgång eller vid dess biflöden Veman, Hoan och Härjån utom Storsjö som ligger vid Storsjön i Ljungan. På rapportens baksida visas en liknande, men något förenklad kartbild över kyrkorna i hela riket.



Härjedalen

LANDSKAPETS KYRKOR

Jakob Lindblad, red.

Forskningsprojektet Sockenkyrkorna.
Kulturarv och bebyggelsehistoria

Universiteten i Stockholm, Umeå och Uppsala
samt Riksantikvarieämbetet
med stöd av Riksbankens Jubileumsfond

FORSKNINGSPROJEKTET SOCKENKYRKORNA.
KULTURARV OCH BEBYGGELSEHISTORIA

PROJEKTLEDNING

Docent Ingrid Sjöström (konstvetenskap),
Sveriges Kyrkor, Riksantikvarieämbetet, projektledare
Fil.dr Markus Dahlberg (konstvetenskap),
Sockenkyrkoprojektet, Riksantikvarieämbetet, bitr. projektledare
Professor Egil Johansson (religionsvetenskap), Umeå
Professor Göran Lindahl (konst- och arkitekturhistoria), Uppsala
Professor Ulf Sporrang (kulturgeografi), Stockholm
Professor Anders Åman (konstvetenskap), Uppsala

ÖVRIGA MEDARBETARE I PROJEKTET

Konst- och arkitekturhistoriker: Ann Catherine Bonnier, Britt-Inger Johansson,
Margareta Kempff Östlind, Henrik Lindblad, Jakob Lindblad, Sverker Michélsen,
Ing-Marie Nilsson, Claes Sörstedt, Marian Rittsel-Ullén, Eva Vikström.
Kulturgeografer: Stefan Ene, Kristina Franzén, Mikael Johansson, Elisabeth
Gräslund Berg, Birgitta Roeck Hansen, Gunnar Risberg.

KONTAKT

Forskningsprojektet Sockenkyrkorna. Kulturarv och bebyggelsehistoria
Riksantikvarieämbetet
Box 5405
114 84 Stockholm
Telefon: 08-5191 8000
E-post: registrator@raa.se
Hemsida: www.raa.se

OMSLAG Vemdalens kyrka. Blandteknik på papper av Ferdinand Boberg.
Varje rapport pryds på omslaget av en akvarellerad teckning av en av landskapets
kyrkor. De allra flesta är utförda av Ferdinand Boberg, arkitekten som 1915 sluta-
tade att rita hus och övergick till att resa runt i Sverige och teckna svenska kultur-
miljöer. Ett konsortium av förmögna svenskar och fonder finansierade företaget,
som pågick i 25 år och resulterade i över 6 500 blad. Dessa skänktes till olika
museer och institutioner, bl.a. Riksantikvarieämbetet, ur vars samling rapportens
omslagsbild är hämtad. År 1940 anordnades på Statens Historiska Museum en
utställning av Bobergs bilder, och i katalogen, ”Svensk byggnadstradition i bil-
der”, 1940, kan man läsa mer om hur bilderna kom till.

Riksantikvarieämbetets förlag
BOX 5405, SE 114 84 Stockholm
TFN +46 8 5191 8000
FAX +46 8 5191 8083
E-POST samla@raa.se

GRAFISK FORM Sture Balgård
KARTOR Markus Dahlberg, Stefan Ene, Claes Sörstedt
PLANRITNINGAR Sverker Michélsen
TABELLER OCH DIAGRAM Markus Dahlberg
LAYOUT OCH ORIGINAL Sverker Michélsen
ÖVERSIKTSKARTAN © Lantmäteriet Gävle, 2002. Medgivande M2002/1639.
HISTORISKA FÖRSAMLINGSGRÄNSER Nationell Arkivdatabas, Riksarkivet.

© 2002 Riksantikvarieämbetet och författarna

I:2

ISBN 10: 91-7209-261-0 (tryck), 2016

ISBN 13: 978-91-7209-261-7 (tryck), 2016

ISBN 978-91-7209-735-3 (PDF), 2016

Innehåll

- 5 Förord
Erik Wegræus
- 7 Inledning
Ingrid Sjöström och Jakob Lindblad
- 11 Kyrkan i landskapet
Birgitta Roeck Hansen
- 17 Bänklängder
Margareta Kempff Östlind
- 18 Medeltidens kyrkor
Boel Almqvist
- 22 Kyrkorna 1550–1760
Henrik Lindblad och Jakob Lindblad
- 27 Kyrkorna 1760–1860
Ingrid Sjöström
- 33 Kyrkorna 1860–1950 och senare restaureringar
Jakob Lindblad
- 37 Härjedalens kyrkor – kulturarv och bebyggelsehistoria
Jakob Lindblad
- 40 Litteratur om Härjedalens kyrkor
sammanställd av *Jakob Lindblad*
- 43 Register

Förord

Sveriges 3 700 kyrkor är en väldig skatt av byggnader och föremål som ger karaktär åt landskapet och speglar historien. De talar till oss om de eviga livsfrågorna. Det är ett levande kulturarv som förvaltas av Svenska kyrkan genom dess församlingar. Kulturmiljövården ska bistå med kunskap och anvisningar om hur kulturarvet ska vårdas och skyddas och om hur det kan brukas. Kunskap behövs om varje enskild kyrka, men också om det samlade kyrkoberstandet i dess helhet. Det krävs överblick över hur kyrkorna tillkommit, förändrats och präglats av sin tid och sina sockenbor, och över hur de hänger samman med det omgivande landskapet. När vi har likformiga basuppgifter om samtliga kyrkor och deras miljöer kan vi göra jämförelser och urskilja det unika, det typiska och det märkliga.

Kunskapen om de svenska kyrkorna och kyrkomiljöerna har hittills varit mycket ojämn. Vi har vetat mycket om en del och alltför litet om många. Genom projektet SOCKENKYRKORNA. KULTURARV OCH BEBYGGELSEHISTORIA, som arbetat med generöst stöd från Riksbankens Jubileumsfond under åren 1996–2001 har kunskapsläget nu förbättrats betydligt. Projektets forskare – konstvetare, kulturgeografer och religionsvetare från tre universitet – har samarbetat med Sveriges Kyrkor vid Riksantikvarieämbetet. Projektets resultat görs nu tillgängligt genom en serie rapporter och genom faktauppgifter som läggs in digitalt i Kulturmiljövårdens bebyggelseregister. Materialet blir en värdefull kunskapskälla för kulturmiljövården och för de församlingar, samfälligheter och stift som förvaltar det kyrkliga kulturarvet, liksom för alla andra som intresserar sig för våra kyrkor och deras samband med bebyggelseutvecklingen och landskapet.

Erik Wegræus
Riksantikvarie

Inledning

av Ingrid Sjöström och Jakob Lindblad

Forskningsprojektet SOCKENKYRKORNA. KULTURARV OCH BEBYGGELSEHISTORIA presenterar i denna rapport en sammanfattande översikt av kyrkobyggandet i landskapet Härjedalen från medeltiden till 1950. Rapporten är en del i en serie där samtliga landskap ingår. Projektresultaten kommer även att redovisas i en tryckt volym om kyrkorna i hela landet, samt genom uppgifter som i samarbete med Riksantikvarieämbetet görs tillgängliga via Internet.

SOCKENKYRKOPROJEKTET

Det tvärvetenskapliga projektet SOCKENKYRKORNA har med stöd från Riksbankens Jubileumsfond pågått 1996–2001. Anslaget förvaltas av Riksantikvarieämbetet. Projektet har som mål att behandla Sveriges kyrkor byggda före 1950, med tonvikt på de ca 2 600 församlingskyrkorna. Kyrkorna och deras närmiljö studeras både som element i landskapet och i bygden, och som byggnadsverk och kyrkorum. Projektet behandlar alltså i första hand de huvudkyrkor som kan knytas till kända socknar och församlingar. Socken och församling används här som synonymer och avser den minsta territoriella enheten inom Svenska kyrkan.

Ett huvudsyfte för projektet har varit att behandla den totala kyrkobyggnadsverksamheten i riket och att kartlägga även de nu försvunna eller ruinerade kyrkorna. Studierna fokuserar dels etableringsskedet – när och var byggdes den första kyrkan – dels den fortsatta församlingshistorien med kyrkans om- och nybyggnadsfaser. Alla större förändringar som församlingskyrkorna genomgått från sin tillkomst och framåt noteras. Genom denna inventering får man en inte tidigare klarlagd bild av den väldiga arbets- och resursinvestering som sockenborna satsat på sina kyrkor. Påfallande är de stora variationerna både över tid och mellan olika regioner. Det går att urskilja regionala kulturgränser som inte alltid sammanfaller med de administrativa gränserna. Byggnadsaktivitet och regionala skillnader åskådliggörs genom kartserier och diagram.

I projektet belyses även kyrkobyggnaderna och deras närmaste omgivning ur ett samhälleligt och miljömässigt perspektiv. Hur har kyrkorna inpassats i landskapsbilden och i vilken relation står de till övrig bebyggelse? Särskilt uppmärksammas de kyrkligt anknutna byggnaderna, som prästgårdar, skolor och församlingslokaler. Den svenska kyrkbyn har internationellt sett sina specifika karaktärsdrag bl.a. genom att den oftast saknat centrala funktioner utöver de rent kyrkliga. Projektet har stickprovsmässigt undersökt hur stor del av dessa miljöer som ännu är bevarade, samt vilka regionala särdrag i kyrkomiljöerna som kan knytas till allmänna geografiska strukturer i landet.

Projektets forskare är arkitekturhistoriker, konstvetare, kulturgeografer och religionsvetare. Tillsammans har vi sökt teckna bakgrund och orsaks-sammanhang till kyrkobyggandet och till kyrkornas lokalisering, utformning och användning. Kyrkorna speglar ambitioner, idéer, tillgång – eller brist – på kompetens, material och resurser. Kyrkorna är scener för kyrkligt liv och religiös gemenskap, men också för relationer inom och mellan sociala grupper. Kyrkorna fungerar som offentliga rum och informationscentra. Lokalsamhällets värld möter här överhetens, genom kungörelser, påbud och impulser från läns- och stiftsstäder eller från huvudstaden.

Projektet har i samarbete med Riksantikvarieämbetets registerenhet tagit fram basuppgifter för varje kyrkomiljö och kyrka. Där ingår uppgifter om församlingsutveckling, befolkningstal (för åren 1805, 1900 och 1995), kyrkans läge, byggnadshistorik och viktigare egenskaper. De metodiska överväganden som styrkt faktainsamlingen kommer att redovisas i en särskild rapport. En digital planritning, med tolkade byggnadsetapper, har också tagits fram för var och en av de befintliga församlingskyrkorna. Ett urval av planerna återges i landskapsrapporterna. Källorna har utgjorts av tillgänglig litteratur samt ritningar, akter, fotografier och annat arkivmaterial i Antikvarisk-topografiska arkivet i Stockholm (ATA). Många kyrkor, dock ej alla, är besökta och studerade på plats av en eller flera projektmedarbetare.

Detta basmaterial ligger till grund för landskapsrapporternas översiktstexter, kartor, tabeller, diagram och planritningar. De är utförda efter en enhetlig mall för alla landskapsrapporter, för att möjliggöra jämförelser. I takt med att landskapsrapporterna publiceras kommer basmaterialet att göras tillgängligt via Kulturmiljövårdens bebyggelseregister (www.raa.se/bebygg).

Med den väldiga mångfald och rikedom som kyrkorna visar i gestaltning, inredning och inventarier måste projektet med nödvändighet arbeta översiktligt. Tendenser och utvecklingslinjer analyseras och belyses med valda exempel. Många detaljfrågor och specialproblem återstår att behandla; att visa på forskningsbehov och uppslag till fördjupade studier är en viktig sidofunktion för projektet. Projektet välkomnar påpekanden, kompletterande upplysningar och annat informationsutbyte och kontakter kring rapporten.

HÄRJEDALENS KYRKOR

Kyrkorna i Härjedalen är inte många. Det dryga tiotalet kyrkor gör landskapet till landets minsta vad gäller antalet kyrkor. Flera håller dock en hög konstnärlig klass, som Älvros gamla kyrka, Vemdalens kyrka eller kyrkan i Linsell. 1700-talets mitt och senare del framstår som den mest betydande tiden, då flera lokala mästare var verksamma, bl.a. Jöns Ljungberg och Per Tholsson från Härjedalen och Jonas Granberg och Olof Månberg från södra Jämtland. Formtraditioner från denna tid kom att leva kvar även i kyrkorna från 1800-talet. Landskapets socken- och församlingskyrkor, som bildar underlag för rapportens kartor, tabeller och diagram, uppgår till 11. I denna siffra inbegrips de kyrkor som 1950 var huvudkyrka i en territoriell församling och sådana kyrkor som tidigare utgjort huvudkyrkor. Då rapporten även behandlar kyrkornas rivna föregångare samt kapell omfattas totalt närmare 20 kyrkobyggnader som uppförts i Härjedalen till och med 1950.

Härjedalens kyrkor beskrevs kortfattat första gången redan 1694 av Johannes Olai Unæus, prästson från Sveg, i avhandlingen *Dissertatio geographica qua Heraldiæ descriptionem...* (*Härjedalens beskrifning*, 1899). Något utförligare beskrivningar publicerade Abraham Hülphers 1777. Ett standardverk om Härjedalen, som även redogör för kyrkorna, utgör Erik Modins *Härjedalens ortnamn och bygdesägner*, publicerat första gången 1902–03. Johan Lindström-Saxon utgav 1903 den första översikten som

enbart behandlar kyrkor, med beskrivningar av var och en av kyrkorna i länet. På senare tid har kortfattade beskrivningar av kyrkorna publicerats i Bergström-Magnusson-Raihles bok *Härjedalen. Natur och kulturhistoria* från 1990 och i Birgitta Cedenhags guidebok *Våra kyrkor* från 1998, båda utgivna av Jämtlands läns museum. De flesta av kyrkorna finns sedan beskrivna i mer utförliga vägledningar av olika slag, varav ett antal utgivits i serien *Härjedalens kyrkor* (1949–). Mest utförligt har de kyrkor i landskapets södra del behandlats som publicerats av Per Gustaf Hamberg och Ulla Berlin-Hamberg i *Sveriges Kyrkor, konsthistoriskt inventarium*, 1961–66. Betydelsen av denna bearbetning har framträtt tydligt vid arbetet med rapporten, då svårigheten att få tillförlitliga uppgifter om kyrkorna i landskapets norra del varit större. Flera av kyrkorna behandlades även 1997 i Sveriges Kyrkors tematiska serie *Kyrkobyggnader 1760–1860*, delvis i samarbete med projektet. En forskare som i olika sammanhang behandlat mästarna bakom kyrkornas inredningar är Maj Nodermann. Därtill har ett flertal forskare ägnat sig åt den s.k. Överhogdalstapeten som finns i Jämtlands läns museum. En presentation av litteraturen ingår i slutet av rapporten.

Föreliggande landskapsrapport inleds av en presentation av kyrkorna i landskapet ur ett kulturgeografiskt perspektiv. Därefter följer en kort studie över gudstjänstbesökarnas placering utifrån bevarade bänklängder. Bänklängdsmaterialet för hela riket publiceras i en särskild rapport. De följande fyra kapitlen är kronologiskt upplagda, indelade efter de perioder som projektet arbetar med: medeltiden (uppdelad i äldre och yngre medeltid), 1550–1760, 1760–1860, 1860–1950. I det sista kapitlet ingår även restaureringar från 1800-talet till nutid. Tidsgränserna är upprättade av praktiska skäl för att grovt kunna sortera materialet. Rapporten avslutas med en sammanfattande karakteristik av landskapet Härjedalens kyrkor, med tonvikt på det för landskapet typiska i relation till landet i övrigt.

Arbetet med rapporten har skett i kontakt med Jämtlands läns antikvariska expertis. Kyrkoantikvarier vid länsstyrelse och länsmuseum har beretts tillfälle att läsa översiktstexterna och ta del av basmaterialet. Vi har fått värdefulla synpunkter och påpekanden, för vilka vi framför ett varmt tack.

Rapportens författare

Boel Almqvist är fil.lic. i konstvetenskap, Stockholms universitet och antikvarie vid Riksantikvarieämbetet, Kunskapsavdelningen.

Margareta Kempff Östlind är fil.dr och universitetslektor i konstvetenskap, Stockholms universitet. Forskningsassistent inom projektet 1996–2000.

Henrik Lindblad är fil.kand. i konstvetenskap, Uppsala universitet. Forskningsassistent inom projektet 1996–2001. Numera byggnadsantikvarie vid Länsmuseet Gävleborg.

Jakob Lindblad är arkitekt och fil.mag. i konstvetenskap, Chalmers tekniska högskola och Uppsala universitet. Doktorand och forskningsassistent inom projektet 1996–2001.

Birgitta Roeck Hansen är docent i kulturgeografi, Stockholms universitet. Forskare inom projektet 1996–2001.

Ingrid Sjöström är docent i konstvetenskap, Stockholms universitet och antikvarie vid Riksantikvarieämbetet, Kunskapsavdelningen.

Förkortningar

ATA	Antikvarisk-topografiska arkivet, RAÄ
JLM	Jämtlands läns museum
KVHAA	Kungl. Vitterhets Historie och Antikvitets Akademien
RAÄ	Riksantikvarieämbetet
SvK	Sveriges Kyrkor, konsthistoriskt inventarium, RAÄ
ÖLA	Landsarkivet i Östersund

Kyrkan i landskapet

av Birgitta Roeck Hansen

Administrativ och kyrklig indelning

Landskapet Härjedalen lydde fram till 1645 under Norge. Till skillnad från Jämtland hörde det under medeltiden även i kyrkligt hänseende till Norge och Nidaros (Trondheims) stift. I dag hör det med sina tio församlingar till Härnösands stift och utgör en del av Jämtlands län (fig. 1–2).

Ursprungligen utgjorde landskapet möjligen endast ett prostegäll med Sveg som centrum. På 1500-talet var landskapet indelat i två pastorat: Sveg och Hede. Denna pastoratsindelning kom att bestå till in på 1800-talet. Sedan 1925 är församlingarna fördelade på fyra pastorat.

Ur Svegs socken, som till en början omfattade hela landskapet, utbröts Hede, som omtalas som egen socken 1397. Lillhärdal utbröts som egen socken ur Sveg 1407, Älvros under 1500-talet. Överhogdal och Linsell bildade kapellförsamlingar under Sveg 1466 respektive 1789, men har under 1800-talet ombildats till annexförsamlingar och socknar. Ur Hede socken har Tännäs och Vemdalen brutits ut under 1500-talet. Storsjö kapellförsamling bildades under Hede 1751, men utgör sedan 1922 egen annexförsamling och socken. Under Tännäs uppstod Ljusnedal som bruksförsamling 1680, ursprungligen med namnet Mässlinge. Den blev 1922 annexförsamling. En icketerritoriell församling, Hede (efter 1925 Tännäs) lappförsamling, upphörde 1941. Storsjö tillhör Bergs kommun. Landskapets övriga socknar bildar Härjedalens kommun tillsammans med Ytterhogdal och Ängersjö i Hälsingland.

Härjedalens landskapsbild

Landskapet präglas av fjällen och dalstråken. Härjedalen är Sveriges högst belägna landskap – 4/5 av arealen ligger över 500 meter över havet. Två stora älvar rinner genom landskapet, Ljungan och Ljusnan. Ljungan berör endast en kortare sträcka i landskapets norra del medan Ljusnan, som löper som en centrollinje från nordväst till sydost, dominerar landskapet och har störst betydelse för bebyggelsens lokalisering. Landskapet ligger i sin helhet över högsta kustlinjen och saknar sedimentjordar (leror) lämpliga för odling. Den odlade bygden finns huvudsakligen i Ljusnans dalgång, vid älven och dess biflöden. Här ligger också de flesta av landskapets kyrkor. De naturliga förutsättningarna för odling är alltså blygsamma och inskränker sig till sporadiska älv- och sjösediment. Ibland har också sandig morän kunnat uppodlas.

Någon sammanhängande bygd kan man inte tala om. Härjedalen



Fig. 1. Härjedalens församlingar 1950. Till landskapet hör även en del av Idre, Älvdalens och Åsarne socknar, vilka i övrigt tillhör Dalarna respektive Jämtland. Rapportens kartor visar antingen 1750, 1800, 1850, 1900 eller 1950 års församlingar (ritade efter nuvarande gränser), beroende på kartans innehåll. Kartor som visar medeltida förhållanden baseras på 1750 års församlingar.

består snarast av en serie mikrobygder, som uppstått där odlingsbetingelserna varit tämligen goda. Ofta är avståndet mellan bygderna stort. Som exempel kan här anföras områdena kring Lillhärdal, Sveg, Hede och Vemdalen – alla bygder med påtagligt individuella drag. Än i dag kan man t.ex. notera dialektala skillnader mellan dessa bygder.

Den äldsta bebyggelsen ligger antingen efter sjöar och vattendrag eller också i terrängens krönlägen där inlandsisen på sina håll en gång deponerat körtlar av sandiga och moiga jordar. Detta senare förhållande är speciellt vanligt förekommande i Svegs socken. Som exempel kan nämnas byarna Ytterberg och Duvberg. Till sådana bebyggelselägen är emellertid inga kyrkobyggnader knutna.

Topografisk indelning

Större delen av Härjedalen hör till Södra Norrlands fjälltrakter. Här finns flera högfjäll, det högsta är Helags med landets sydligaste glaciär. Terrängen i landskapets sydöstra del är en bergkullslätt, där bergen höjer sig 200–300 meter över dalbottnarna. Området ingår i Södra Norrlands inland. Landskapet som helhet ingår i den naturgeografiska regionen *urbergsmoränen*, som fortsätter upp i södra och östra Jämtland.

Bebyggelseutveckling

Härjedalen är i allmänhet sent koloniserat och landskapet är landets fattigaste på fornlämningar. Den nuvarande bygdens äldre delar kan sällan

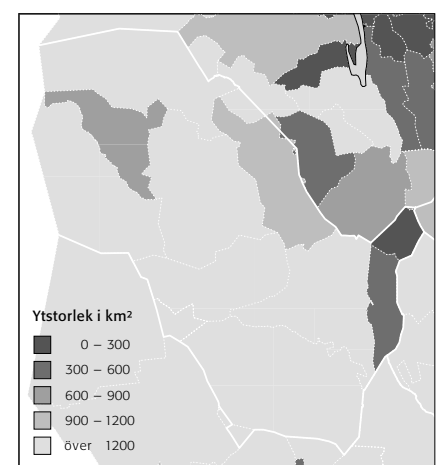


Fig. 2. Församlingarnas storlek. Kartan visar församlingarna 1750, grupperade efter ytstorlek.

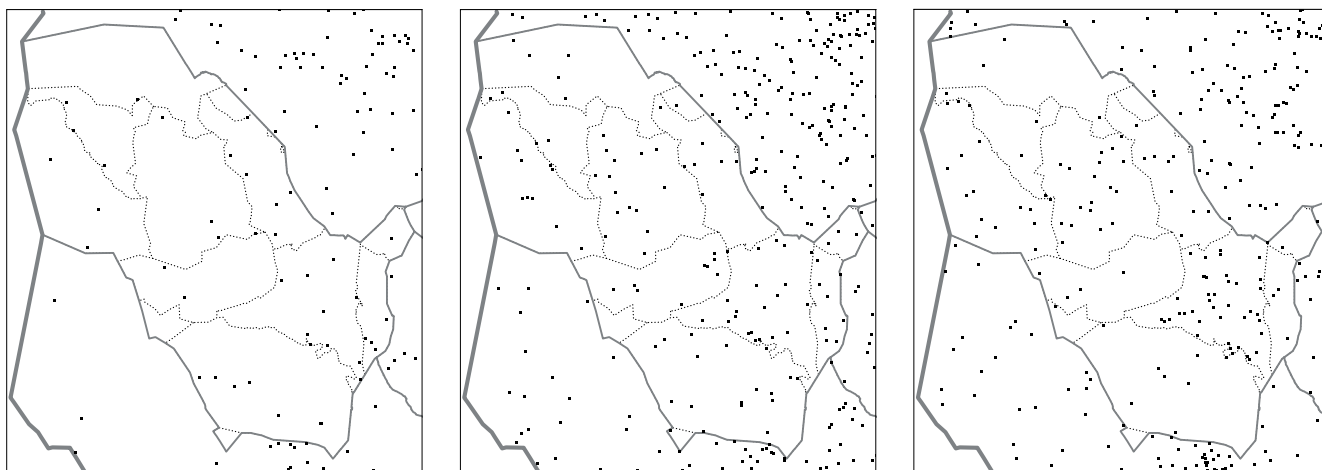


Fig. 3 a–c. Befolkningstal för församlingarna 1805, 1900 och 1995, överfört i punkttäthet. En punkt motsvarar 100 invånare.

dateras tidigare än till medeltiden. Spår visar dock att landskapet började utnyttjas av den norrländska fångstkultur, som ägde bestånd under en lång period, från stenålder och in i järnålder. Ungefär 1 800 fångstgropar är lämningar av en jaktmetod som har använts från äldsta tider till 1864, då metoden förbjöds. Från järnålder finns spridda gravplatser. En av de största är Krankmårtenhögen vid Storsjön som givit fynd från tiden omkring Kristi födelse. En för landet unik fornlämningsmiljö finns i fjällzonen i Tännäs och Storsjö med ca 60 kända gravhögar, belägna upp till 900 meter över havet med fynd från vendeltid och vikingatid. De saknar kontakt med senare bygd men ligger ofta i samma läge som sentida fäbodan. Fjällområdet och skoglandet utgjorde också intresseområde för samerna, under historisk tid som renbetesland. Renskötsel bedrivs i dag av Tännäs och Mittådalen samebyar.

Under medeltiden ledde flera pilgrimsleder genom Härjedalen till Nidaros (Trondheim) och S:t Olofs grav. En viktig led från Dalarna och Hälsingland följde Ljusnans dalgång.

Under kriget mellan Sverige och Danmark-Norge under 1500-, 1600- och 1700-talen brändes och ödelades många byar och gårdar i Härjedalen och delar av befolkningen flydde till Norge. Som en följd av dessa händelser minskade befolkningen och antas i början av 1700-talet inte ha uppgått till mer än drygt 2 000 personer. Befolkningen ökade därefter och hade i början av 1800-talet fördubblats (fig. 3).

Näringslivet har i historisk tid dominerats av ett extensivt jordbruk. I dag är foderodling jordbrukets vanligaste inriktning. Fäbodan var ett vanligt komplement till hemgårdens marker, i äldre tider inom ett flerfäbodssystem, men ännu i dag finns sätrar i drift även om de flesta nu används som fritidshus.

Under en period förekom malmbrytning i området intill Bruksvallarna, i Mittåkläppen och Ramundberget, då Ljusnedals bruk började bryta kopparmalm, senare järnmalm. På 1870-talet lades bruksdriften om till boskapsuppfödning i stor skala. Bruket såldes till kronan 1893 och jordbruket arrenderades ut till brukets torpare. Bruksvallarna, där bönder från Ljusnedal och Funäsdalen hade sina fäbodan före brukets tid, är en av fjällvärldens bäst bevarade jordbruksbyar. Den viktigaste näringen i landskapet i dag är skogsbruket och den övervägande delen av jordbruksfastigheterna äger också skogsmark. I fjällzonen är turismen av stor och växande betydelse.

Någon stad finns inte i landskapet. Den största tätorten är Sveg, centralorten i Härjedalens kommun.



Fig. 4. Sveg. Foto Oscar Bladh, troligen 1936. ATA.



Fig. 5. Lillhärda. Foto Jan Norrman 1996. RAÄ.

Kyrkan i landskapet

Det är mest lågt liggande, vattenanknutna lägen i terrängen som tagits i anspråk som kyrkplatser. Kyrkorna ligger i de flesta fall vid Ljusnan eller vid de mindre vattendrag som avrinner i denna älv: Hede, Linsells, Ljusnedals, Svegs och Älvros kyrkor ligger vid Ljusnan medan Tännäs, Vemdals, Lillhärda och Överhogdals kyrkor ligger vid respektive Tännån, (Norr-)Veman, Härjån och Hoan, som alla ingår i Ljusnans avrinningsområde. Storsjö är den enda kyrka som ligger i Ljungans dalgång vid Storsjön i den norra delen av landskapet.

Kyrkornas placering är knuten till gamla bebyggelsecentra. Härjedalens kyrkor ligger nästan alla centralt i tätorter eller kyrkbyar. Ljusnedals kyrka uppfördes i direkt anslutning till bruksområdets bebyggelse men är i dag omgiven av odlingsmarker, golfbanor och ruinerna efter bruksverksamheten. Överhogdals kyrka ligger för sig, i södra änden av byn med samma namn. Eftersom centralbygden av bl.a. klimatologiska orsaker ligger nere



Fig. 6. Tännäs. Foto Jan Norrman 1996. RAÄ.

i älvdalar och dälдер, intar kyrkorna sällan den framträdande lokalisering i landskapet som är vanligt på så många andra håll i Norrland. Speciellt goda exempel på detta utgör kyrkorna i Lillhärdal, Sveg, Hede, Vemdalen, Älvros och Storsjö (fig. 4–5).

Typiskt är alltså att vi i Härjedalen möter socknar med geografiskt begränsade centralbygder omgivna av vidsträckta skogsland. Det finns också andra lokaliseringsförutsättningar. Linsells socken tillkom sent och kan närmast karakteriseras som en ren skogssocken utan någon egentlig odlingsbygd. Tännäs kyrka ligger strategiskt utefter Ljusnans övre dalgång in mot fjällvärlden. Den kan redan under medeltiden ha tjänat som kapell utefter pilgrimsleden mot Trondheim. Kyrkan är byggd i en exponerad sydsluttning (fig. 6). Uppförandet av Ljusnedals kyrka kan sättas i samband med Ljusnedals bruks utveckling under slutet av 1600-talet.

Miljön runt kyrkorna

Fyra av landskapets kyrkor ingår i områden av riksintresse för kulturmiljövården: i Lillhärdal omfattar detta kyrkan, kyrkbyn och dess fäbodområde, i Ljusnedal det gamla bruksområdet, i Tännäs kyrkan och kyrkbyn, som är landets högst belägna, samt i Älvros kyrkvallen vid gamla kyrkan med klockstapel och sockenstuga.

Vid flera av de övriga kyrkorna finns äldre bebyggelse bevarad: i Linsell en prästgård från 1700-talet, i Vemdalen en äldre sockenstuga samt i Överhogdal två timrade kyrkhärbren. Vid flera av kyrkorna finns det eller har funnits skolor.

Prästgårdsjord

Någon egentlig prästgårdsjord finns inte i någon av de nuvarande församlingarna. I tre församlingar finns skogsskiften med fastighetsbeteckningen Prästbordet: Hede, Lillhärdal och Sveg. Alla tre socknarna fanns i början av 1400-talet.

Litteratur

Klimat, sjöar och vattendrag (red. Birgitta Raab och Haldo Vedin), Sveriges Nationalatlas, 1995.

Kulturlandskapet och bebyggelsen (red. Staffan Helmfrid), Sveriges Nationalatlas, 1994.

Magnusson, Gert: "Härjedalen", i *Med arkeologen Sverige runt* (red. Sverker Jansson och Erik B. Lundberg), (2 uppl.) 1980.

Sporrong, Ulf (red.): *Perspektiv på Härjedalen*, 1995.

Wåglin, Per-Erik: "Pilgrimsstigar och handelsvägar", i *Jämtland Härjedalen* (red. Olof Thaning), Svenska Turistföreningen, Årsskrift, 1977.

Bänklängder

av Margareta Kempff Östlind

Hede
1858, 1881
Lillhärdal
1798, 1813, 1840, 1863, 1877, 1880
Linsell
1828, 1829, 1848, 1858, 1868
Sveg
1869

Tab. 1. Bevarade bänkdeleningslistor. I samtliga fall har ålder varit den avgörande indelningsprincipen. Indelning efter by eller hemman, som varit vanligt i andra landskap, är inte känd från Härjedalen.

Endast fyra av Härjedalens tio socknar har bevarade bänkdeleningslistor (tab. 1). En av dem är från 1700-talets slut, de övriga från 1800-talet. Samtliga är uppgjorda efter personernas ålder. Det framgår inte lika klart i Härjedalen som i Jämtland, att man har haft en rangskillnad mellan bönder och torpare. Men att detta förekom förstår man av en uppgift från Linsells kyrka, där man bland annat satt efter "karaktär", vilket troligen kan tolkas som en motsvarighet till det jämtländska "heder", en egenskap som syftade på sockenbornas gårdsinnehav. I kyrkornas kor fanns bänkar för bland annat "finare folk", men där förekom också fjärdingsmän, bönder och till och med torpare, tillsammans med kyrkvårdar och klockare. Åldersfördelningen i de främsta bänkarna nere i kyrkan är genomförd med viss konsekvens, men innehavarna av dessa bänkrum hade nog fått sina platser mer efter karaktär än efter ålder. De var nämligen oftast yngre än de bönder som satt efter ålder på de följande bänkarna. När det gäller placeringen av kvinnorna användes åldersprincipen mer regelmässigt.

I Härjedalssocknarnas bänklister ser man ingenting av det militära inslag som är tämligen påfallande i Jämtland. Materialet speglar en bondebygd utan riktigt stora skillnader i befolkningens ekonomiska förutsättningar. Ståndspersoner lyser med sin frånvaro, den närmaste motsvarigheten får sökas i det senare 1800-talets tjänstemannakategori.

Likheten med Jämtland när det gäller fördelningsprincipen är klar, man satt efter ålder. Härjedalen framstår dock som ett tydligare exempel på detta. Förmodligen delvis beroende på landskapets storlek; de få socknarna bjuder på ett sparsamt och därmed lätt överblickbart material. Det kan också ha en viss betydelse att bänklängderna är ganska sena. Avvikelser från åldersdelning, där sådana förekom i andra landskap, ligger i allmänhet längre bak i tiden. Men materialet ger också genom frånvaron av herrskapsbänkar och bänkar för militären en bild av ett mer renodlat bondesamhälle.

Källor och litteratur

Respektive sockens kyrkoarkiv i ÖLA.

Gustafsson, Berndt: *Kyrkoliv och samhällsklass i Sverige omkring 1880. En kyrko-historisk-sociologisk undersökning*, 1950.

Medeltidens kyrkor

av Boel Almqvist

Nuvarande Härjedalen under medeltiden

Namnet Härjedalen nämns för första gången i skriftliga källor under 1270-talet i handlingar rörande just gränsdragningar. Det framgår, att denna landsdel först befolkades av norrmän: den förste av dessa, som är känd till namnet, hette enligt en sägen Härjulf Hornbrytare. Han var norske konungens märkesman, vistades en tid i Sverige men flydde av olika skäl till ”Norges konungs rike, till den dal som då var alldeles öde och som nu kallas Härjedalen”. Nuvarande Snösvallen, där Härjulf lär ha slagit sig ned, ligger väster om Lillhärdal, och hit kan han ha kommit redan under 800-talet.

Perioden 1030–1060 anses vara tidpunkten för Härjedalens kristnande. Under hela medeltiden hörde landskapet till Norge och ingick i Nidaros (Trondheims) stift. Pilgrimsleden från Uppsala gick förbi Söderala i Hälsingland längs Ljunsdalsdalgång till Ljusdal och Kårböle i samma landskap fram till Sveg – sedan urminnes tider Härjedalens huvudbygd – och därifrån via Lillhärdal och Älvros västerut till Fruhåga. Här delade sig leden och förde i två olika vägar mot nordväst in i nuvarande Norge. Den ena leden gick via Tännäs och den andra via Långå, Ljusnedal, Bruksvallarna och Skarvdörrspasset.

Ytterligare en stor pilgrimsled fanns, den s.k. Jämt-Norgevägen. Den lär ha gått från Oviken via Arådalen in i Härjedalen och gick huvudsakligen genom nuvarande Storsjö sockens norra delar. Där anslöt den till en annan led, som gick från Kårböle i Hälsingland och som över Hogdal och Klaxåsen nådde Klövsjö och andra platser. Leden följde sedan Ljungan mot Ljungdalen och gick in i Norge via Nedalsstugan, Biskopsstugan och Skarvdörrspasset.

Kyrkobyggnader

Härjedalen är omvärt av en mängd sägner och traditioner om medeltida kapell och kyrkor om vilka närmare kunskap saknas. Få kyrkor har hittills undersökts arkeologiskt. Ingen av landskapets församlingar kan uppvisa någon medeltidskyrka i orört skick och inget kapell står kvar från tiden före reformationen. I Härjedalen stiftades inget kloster och här grundades heller ingen stad.

TRÄKYRKOR

Den äldsta kyrkan i Härjedalen byggdes på någon plats i Sveg vid pilgrimsleden. Enligt traditionen uppfördes den under 1000-talet av Härjulf Horn-

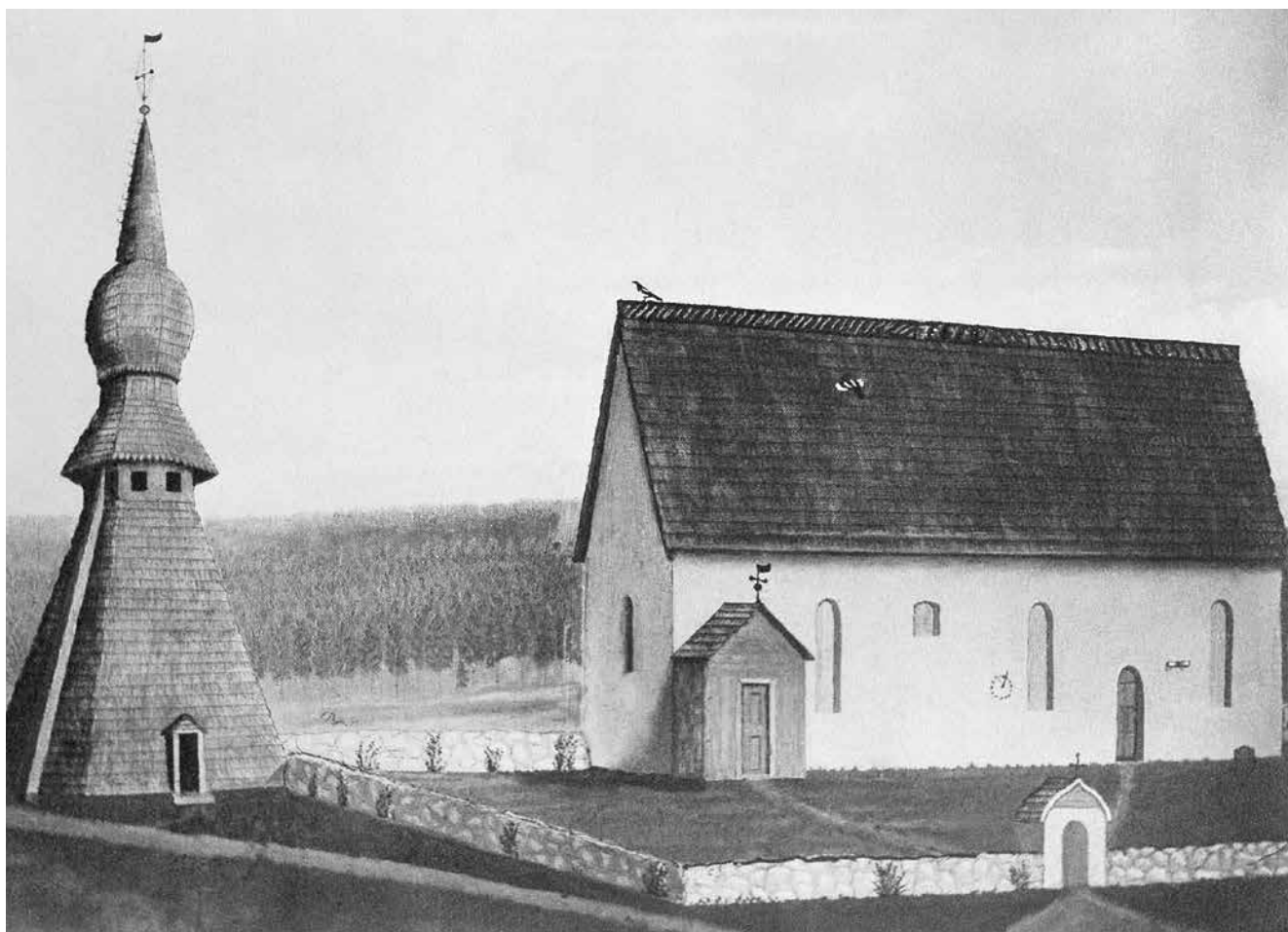


Fig. 7. Svegs kyrka och klockstapel, rivna 1845 och ersatta av ny kyrka med torn. Avbildade ur minnet av Per Ersson Svedin, troligen på 1880-talet. Efter Sveriges Kyrkor (Hamberg 1961–66).

brytares ättling Ljot Dagsson och det bör ha varit i samband med kristnandet. Denna kyrka antas ha varit av trä. En träkyrka kan senare ha byggts på den plats, där den nuvarande stenkyrkan står. Närmare uppgifter saknas. Även stenkyrkan i Lillhärdal uppges ha föregåtts av ett träkapell. Överhogdals 1700-talskyrka lär ha byggts på platsen för ett tidigare kapell, troligen av trä, enligt säkra källor invigt 1466. Traditionen berättar även om ett kapell i Tännäs under 1400-talet, vilket skall ha föregått den träkyrka som uppfördes 1672, och som i sin tur ersattes av en ny på 1800-talet (fig. 8).

STENKYRKOR

Den enda kyrka som med bestämdhet bevarar medeltida murverk är Lillhärdal, också denna belägen vid pilgrimsleden (fig. 8). Här invigdes en kyrka 1407. En äldre kyrka lär ha stått på annan plats på orten under medeltiden.

Den första stenkyrkan i Sveg stod på samma plats som den nuvarande 1800-talskyrkan och det är känt att den var medeltida. Den återställdes efter en brand 1563. År 1845 revs denna kyrka och en ny uppfördes. En teckning som gjorts ur minnet vid 1800-talets slut visar medeltidskyrkan med rektangulär grundplan, kor och långhus med samma bredd och höjd och under sadeltak (fig. 7). Här stod alltså en salkyrka av senmedeltida typ, men om grundplanen är ursprunglig eller resultatet av en förlängning låter sig inte sägas (fig. 9). En uppgift vill göra gällande, att kyrkan uppförts i början av 1500-talet. Huvudportalen låg i söder nära västgaveln, och i samma mur fanns även en korportal vars ålder är okänd. Det gäller även åldern på det timrade vapenhuset framför huvudportalen, på ljusöppningarna och på den murade sakristian i norr.

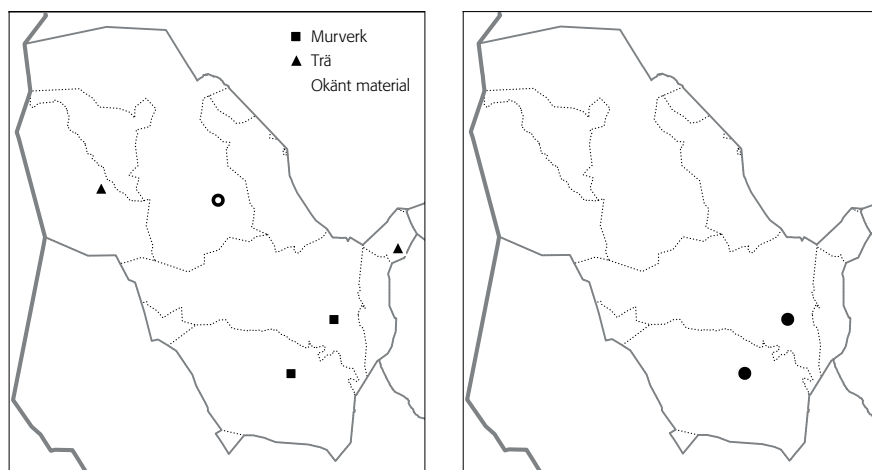


Fig. 8. Inga medeltida träkyrkor är bevarade, men tillförlitliga källor omtalar att ett kapell invigdes i Överhogdal år 1466. Det bör ha varit av trä som den nuvarande kyrkan. Traditioner omtalar även att träkyrkor har funnits under medeltiden i Lillhärdal och Tännäs.

Av landskapets medeltida stenkyrkor ingår murar i den nuvarande kyrkan i Lillhärdal, möjligen gäller samma sak för Hede. En medeltida stenkyrka föregick den nuvarande kyrkan i Sveg.

Fig. 9. Medeltida salkyrkor skall ha funnits i Sveg och Lillhärdal enligt bevarade beskrivningar.

Hede kyrka är i stort sett från 1700-talet. Murar från en medeltida kyrka, som skall ha bränts under Baltzar-fejden 1611–12, ingår möjligen i den nuvarande kyrkan.

Medeltida västtorn och kastaler är ännu inte kända i landskapet och inte heller medeltida valv, medan kalkmålningar påträffats i fragmentariskt skick på södra långhusmuren i Lillhärdals kyrka. De anses ha utförts under 1500-talet, eventuellt i slutet av 1500-talet, och framställer bl.a. Adams skapelse och S:t Kristoffer.

INVENTARIER

Förekomsten av medeltidskyrkor avspeglas främst genom talrikt bevarade medeltida inventarier, vissa dock med osäker härkomst. Mest känd av dessa är den vikingatida Överhogdalsbonaden, som bl.a. framställer strider mellan hedendom och kristendom, men vars kyrkliga anknytning dock är oklar. Bland övriga inventarier finns en madonna från 1200-talet i Lillhärdal och en mässhake i Sveg från 1400-talet, vilka båda har norskt ursprung. Som exempel på svenskt inflytande finns bland de medeltida inventarierna i Tännäs en S:t Mikaelsskulptur som tillskrivits den i Hälsingland verksamme Haaken Gulleasons verkstad.

Avslutande kommentar

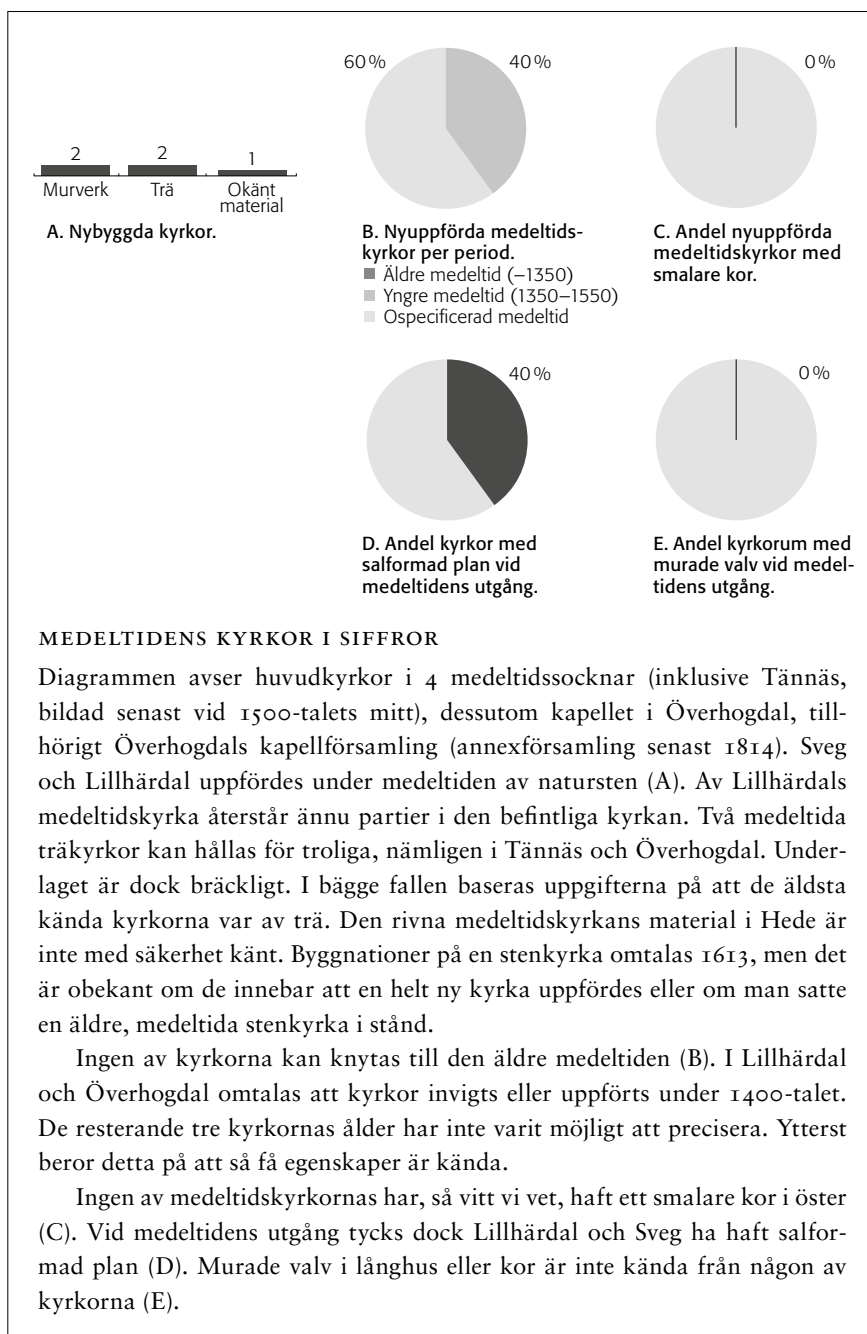
Det största problemet rörande kunskapen om Härjedalens medeltida sakralarkitektur är givetvis bristen på material, det faktum att ingen enda kyrka från denna tid kvarstår i sitt förreformatoriska skick, och att så få arkeologiska undersökningar utförts. Som sammanfattning kan sägas, att de tidigaste kyrkorna (i Lillhärdal och Sveg) bör ha byggts av trä och att trä sannolikt använts i ett par kapell och kyrkor under senmedeltiden. Tre medeltida stenkyrkor har funnits. Av dessa är den nu rivna i Sveg mest känd, även om dess ålder och byggnadshistoria är oklar. Den var en rektangulär salkyrka, men om den uppförts i ett sammanhang eller tillkommit genom förlängning åt öster av en kyrka med smalare och lägre kor är inte känt.

Källor och litteratur

Ahnlund, Henrik: *Jämtlands och Härjedalens historia* 1, 1948.

Bergström, Erik J., Magnusson, Gert och Raihle, Jan: *Härjedalen. Natur och kulturhistoria*, JLM, 1990.

Bygdén, Leonard: *Hernösands stifts herdaminne* 3, 1926.



Glase, Beatrice, och Glase, Gösta: *99 kyrkor från Skåne i söder till Lappland i norr*, 1996.

Hamberg, Per Gustaf, och Berlin-Hamberg, Ulla: *Härjedalens kyrkor. Band 1. Svegs tingslag*, SvK vol. 91, 103, 107, 1961-66.

Jämten, årsbok för Jämtlands läns museum: uppsatser om kyrkobyggnad och kyrkokonst och samt vägledning genom kyrkor i Härjedalen (även separat utgivna som särtryck).

Westfal, Ulf: "Rapport över byggnadsarkeologisk undersökning i Lillhärdals kyrka, Lillhärdals sn, Härjedalens kn, Jämtlands län." JLM, rapport 1979-11-29. Stencil i ATA, JLM.

Kyrkorna 1550–1760

av Henrik Lindblad och Jakob Lindblad

Härjedalen historia löper till stora delar parallellt med Jämtlands under 1500- och 1600-talen. De båda landskapen blev slutgiltigt svenska år 1645. Tiden fram till 1700-talets mitt karakteriserades av mycket bistra materiella förhållanden och förutsättningarna för någon mer omfattande byggnadsverksamhet under den aktuella perioden var inte särskilt goda. Dock nyuppfördes minst fem kyrkor från 1500-talets andra hälft till 1757, en om- och tillbyggdes och två återställdes efter bränder (tab. 2, fig. 10). Två av dessa är helt bevarade i dag.

Från 1500-talets mitt till 1600-talets slut

De tidigare kyrkorna under perioden byggdes på medeltida vis som små rektangulära timrade sal- eller långhuskyrkor med fristående klockstaplar. Exempel på detta är den sedermera kraftigt ombyggda gamla kyrkan i Älvros, som fanns vid 1500-talets slut men vars ålder är okänd. Den mätte ca 8,5 × 6 meter. 1638 flyttades den till nuvarande plats och utökades till sin dubbla längd. Den medeltida kyrkan i Sveg brann 1563. Emellertid kvarstod stenmurarna och byggnaden kunde återuppföras i sin gamla form med ett högt spetsigt spåntak. Stenkyrkan i Hede iståndsattes (eller ersattes eventuellt av en ny) efter att ha krigshärjats och bränts 1611. En träkyrka av okänt utseende uppfördes i Vemdalen 1624.

Då Härjedalen blev svenskt 1645 tillsattes svenska präster. I samband med detta blev det aktuellt att ersätta den lilla slitna träkyrkan i Tännäs med en ny och större. Först 1672 kunde den nya träkyrkan invigas. Den var liten, måtten uppges till ca 10 × 6,5 meter. Den ersattes av en ny 1855.

Få mästarnamn är kända före 1700-talet. Anders Eriksson Hyfvell (Höfwel) förekommer dock i tre kyrkor, bl.a. Älvros gamla kyrka, där han målat den äldre altartavlan 1687 och i Sveg, där han målat gamla kyrkans bevarade predikstolskorg.

1700-talets första hälft och mitt

NYBYGGNADER

Från 1700-talets mitt började befolkningen i Härjedalen åter öka efter en lång tid av stagnation. Detta ledde till en intensiv kyrkobyggnadsaktivitet under 1740- och 50-talen i Älvros, Överhogdal, Storsjö och Ljusnedal. År 1738 förberedde man att ersätta Älvros kyrka med en ny. De höga kostnaderna avstyrde planer på en stenkyrka. När förnyelsen genomfördes 1739–40 verkar man ha utgått från den befintliga kyrkan, av de ovan angivna

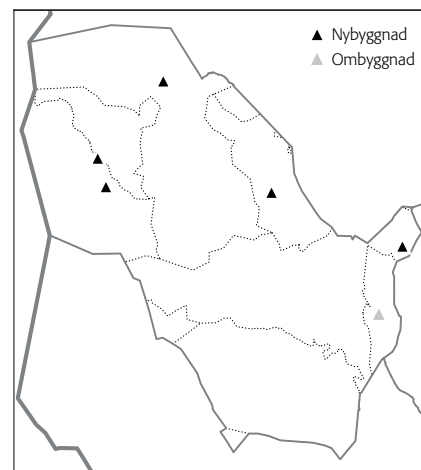


Fig. 10. Kyrkor som uppförts eller genomgått viktigare planförändringar under perioden 1550–1760, samtliga i trä. Möjligen hör även stenkyrkan i Hede till dem som nybyggdes under perioden, men byggnadshistorien är alltför dåligt känd. I Älvros skedde dels en ombyggnad av långhus/kor och, senare under perioden, en tillbyggnad av korsarmar.



Fig. 11. Älvros gamla kyrka. Exteriör från sydöst före restaureringen 1929–32. Kyrkan fick sin nuvarande form vid en ombyggnad 1739–40. Klockstapeln uppfördes 1796 av Pehr Pålsson efter ritning av fadern Pål Pehrsson i Stugun. Foto Axel Ohrlander 1927. ATA.

måtten att döma, höjt väggarna och förstorat kyrkorummet med hjälp av grunda korsarmar (fig. 11, 13).

1744 anhöll kyrkoherden i Sveg om kollektmedel för uppförandet av en ny kyrka i Överhogdal som ersättning för en äldre. Ansökan bifölls och samma år började kyrkan byggas. Som byggmästare anlätades bildhuggaren Jonas Granberg från Klövsjö i Jämtland. Kyrkan invigdes redan 1746, men var då långt ifrån färdig. Först 1760 förefaller t.ex. målningen av kyrkorummet ha varit klar, av vilken det numera endast finns bevarade fragment. Enligt en beskrivning från 1830 var timmerbyggnaden något över 11 meter lång och ca 6,5 meter bred och hade en liten sakristia i nordöstra hörnet. Den var in- och utvändigt klädd med bräder och till det yttre struken med rödfärg (fig. 13).

Invånarna i byarna omkring Storsjö hade mycket långt till kyrkan i Hede. 1749 bifölls en begäran om att få anlägga en kyrkogård i Storsjö och följande år invigdes den. Året därpå byggdes ett kapell i anslutning till kyrkogården. Kapellet uppfördes i trä med en liten vidbyggd sakristia. Enligt traditionen timrades det av sex bönder inom församlingen. Förmodligen hade kyrkorummet inget innertak, utan var öppet upp till takstolarna. Under 1800-talets början byggdes kapellet om kraftigt i samband med att det flyttades högre upp i sluttningen ovanför Storsjön. Hela inredningen från 1700-talets andra hälft flyttades dock med och är därför bevarad än i dag.

Vid Ljusnedals järnbruk uppfördes år 1756–57 en träkyrka. Gudstjänster hade då sedan en tid hållits i ett rum i en vanlig timmerstuga. Kyrkan uppfördes med Anders Killberg (Kjellberg) från Skålan som byggmästare. Enligt en bevarad avbildning hade den korsformig plan och ett torn över



Fig. 12. Älvros gamla kyrka. Interiör mot nordöst efter restaureringen 1929–32. Foto Nils Lagergren 1957. ATA.

korsmitten. Killberg var huvudsakligen verksam som stapelbyggare och har rest de ännu bevarade staplarna med lökkupol i Hede 1751 och Vemdalen 1755 samt en nu försvunnen stapel i Tännäs 1754.

INREDNING

Jöns Hedin, enligt uppgift född i Hede, har i denna kyrka utfört predikstolens ljudtak och dopängeln 1735. I flera kyrkor förekommer annars den även i Jämtland flitigt anlitade draken och bildhuggaren Jonas Granberg. Denne mästare var verksam i Hede (1731), Älvros och Överhagdals kyrkor (efter 1760 även i Sveg och Vemdalen). Åren 1739–40 förändrades den gamla kyrkan i Älvros. Enligt räkenskaperna verkade en sockenbo, Erik Svensson i Backen, Kyrkbyn, som byggmästare. Men det var Granberg som några år senare (1744) uppförde det välvda innertaket, en imitation i trä av sengotiska stjärnvalv i tegel (fig. 12). Den närmaste förebilden bör ha varit en liknande välvning som hälsingemästaren Jonas Granlund några år tidigare utfört i Svegs kyrka. År 1747 försågs väggar och valv med målningar utförda av bygdemålaren Erik Nilsson Wallin från Sveg. Den senbarocka altarpopsatsen tillkom samma år som valven, medan predikstolen i traditionell form men med rokokooramentik, blev klar först 1761. I bägge fallen utfördes de av Granberg. Samma år som predikstolen installerades försågs den öppna bänkinredningen med dörrar och sidostycken. Inredningen i kyrkan har konserverats under 1900-talet och är än i dag mycket välbevarad.

Som nämnts ovan anlitas Jonas Granberg som byggmästare vid nyuppförandet av Överhagdals kyrka, påbörjad 1744. Granberg stod även för den fasta inredningen, såsom altartavla och predikstol, vilken färdigställdes först 1754. I samband med kyrkans utvidgning vid 1800-talets mitt ersattes den gamla inredningen med undantag av predikstolen.

Avslutande kommentar

Tidsperioden karakteriseras av kärva ekonomiska förhållanden och en stagnerad befolkningsutveckling. De kyrkor som nyuppfördes var små och

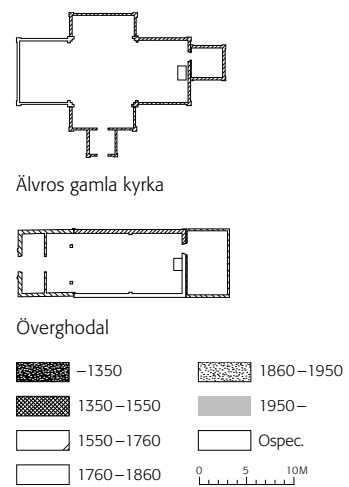


Fig. 13. Kyrkor uppförda eller ombyggda under perioden 1550–1760 återgivna i skala 1:800. Älvros gamla kyrka består troligen till sina äldsta delar av en träkyrka som tillkommit senast vid 1500-talets slut och som 1638 flyttades och utökades till sin dubbla längd. Kyrkan försågs med korsarmar 1739–40. Överhagdals kyrka byggdes 1744–46. Kyrkorummet förlängdes västerut då västtornet uppfördes 1849–55. Samtidigt tillkom sakristian i öster, som ersättning för en äldre.

Tab. 2. Nybyggnader och viktigare planförändringar under perioden 1550–1760, i kronologisk ordning.

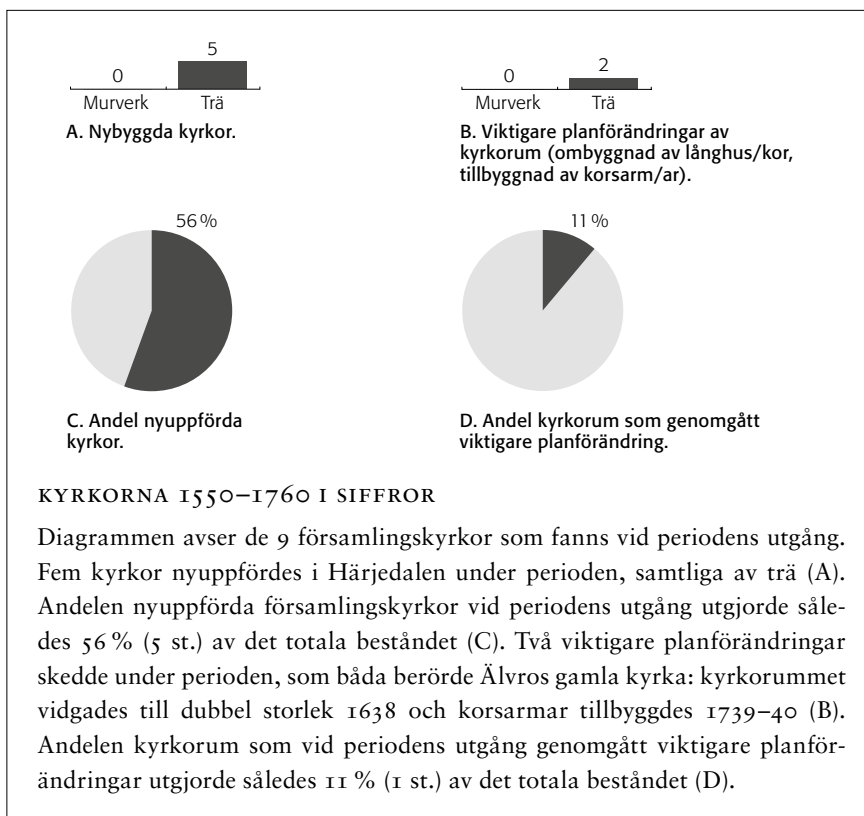
Med nybyggnad menas att en helt ny kyrkorum tillskapats genom att exempelvis en äldre kyrka i ett och samma skede både vidgats och förlängts. I de kyrkor som angivits som nybyggda kan alltså äldre murpartier eller tillbyggnader finnas kvar (långhusets nordvästra hörn, torn, sakristia etc.).

Med ombyggnad menas en planförändring av långhus/kor, exempelvis genom en förlängning i väster eller genom att en kyrka med tidigare smalare kor erhållit ett korparti av långhusets bredd.

Bland de viktigare planförändringarna har också medtagits tillbyggnad av en eller flera korsarmar. Det redovisas då som separat åtgärd. Tillbyggnad av torn, sakristior och annat som i regel inte berört kyrkorummets plan har däremot inte angivits.

Asterisk anger att ny-, om- eller tillbyggnaden, såvitt känt, inte kvarstår i den nuvarande kyrkans stomme.

Vemdalen	Nybyggnad (*)	1624	Trä
Älvros gamla	Ombyggnad av långhus/kor	1638	Trä
Tännäs	Nybyggnad (*)	1672	Trä
Älvros gamla	Tillbyggnad av korsarmar	1739–40	Trä
Överhogdal	Nybyggnad	1744–49	Trä
Storsjö	Nybyggnad (*)	1751	Trä
Ljusnedal	Nybyggnad (*)	1756–57	Trä



anspråkslöst utformade sal- eller långhuskyrkor av liggtimmer. Numera är endast kyrkorna i Älvros och Överhogdal bevarade, varav den senare, både till exteriör och interiör är starkt förändrad. Älvros gamla kyrka har dock ett mycket välbevarat kyrkorum med inredning i provinsiell senbarock och rokoko från 1700-talets mitt. Av Härjedalens tre medeltida stenkyrkor fick två återuppföras efter bränder, 1563 respektive 1611. Omkring 1740 börjar den serie om- och nybyggnader som vid seklets slut berört landskapets alla kyrkor utom Sveg och Tännäs, vilka dock revs under 1840-talet.

Källor och litteratur

- Bergman, Ingebrikt: "Tännäs kyrka" (Härjedalens kyrkor 2) i *Jämten* 1954.
- Bergström, Erik J.: "En förgäten kyrkbyggare" (Anders Göransson Kjellberg från Skålan) i *Jämten* 1987.
- Bergström, Erik J.: "Något om Hede kyrkas äldre historia" i *Helg och högtid. Hede socken förr och nu* 10, 1991.
- Bergström, Erik J., Magnusson, Gert och Raihle, Jan: *Härjedalen. Natur och kulturhistoria*, JLM, 1990.

- Berthelson, Bertil: "Den kyrkliga byggnadskonsten" i *Härnösands stift i ord och bild*, 1953.
- Cedenhag, Birgitta: *Våra kyrkor*, Upptäck Jämtland/Härjedalen, JLM, 1998.
- Ebeling, Monica: Katalogdelen i *Kyrkobyggnader 1760–1860*, 4, *Härjedalen, Jämtland, Medelpad, Ångermanland*, SvK vol. 221, 1997.
- Festin, Eric: "Älvros gamla kyrka" i *Jämten* 1932.
- Hamberg, Per Gustaf, och Berlin-Hamberg, Ulla: *Härjedalens kyrkor. Band 1. Svegs tingslag*, SvK vol. 91, 103, 107, 1961–66.
- Jansson, E. Alfred: *Ljusnedals bruks krönika*, 1958.
- Nodermann, Maj: *Mästare och möbler. Jämtländska målare, bildhuggare, hantverkare och deras produkter*, JLM, 1990.
- Nodermann, Maj: "Kyrkor, byggmästare och timmermän i Jämtland och Härjedalen under 1700-talets senare hälft" i *Övre Norrlands kyrkor. Bebyggelsehistorisk tidskrift* 22, 1992.
- Rosén, Birgitta: "Älvros gamla kyrka" (Härjedalens kyrkor 4) i *Jämten* 1971.
- Telhammer, Ingrid: "Storsjö kyrka" (Jämtlands kyrkor 32) i *Jämten* 1985.
- Tjäderborn, Sven *Kyrkorna i västra Härjedalen*, broschyr, 1984.

Kyrkorna 1760–1860

av Ingrid Sjöström

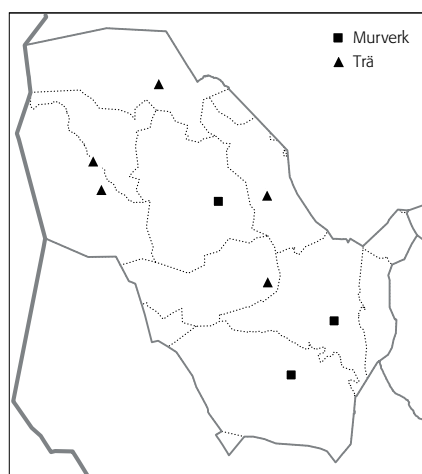


Fig. 14. Kyrkor uppförda under perioden 1760–1860.

1700-talets andra hälft innebar i Härjedalen, liksom i Jämtland, bättre villkor och möjligheter till kyrkobyggande av litet ambitiösare slag än tidigare. Ekonomin var som tidigare blandad, baserad på odling av korn, råg och så småningom potatis, boskapsskötsel, särskilt uppfödning av oxar, samt skogsbruk. Timmer togs mest ut för lokala behov samt som energikälla för det enda större järnbruket, Ljusnedals bruk, som fick sin mulltimmerhytta klar 1763. Brukets smides- och gjutjärnsprodukter såldes mest till Jämtland och Norge. Även myrsmalm utnyttjades för husbehovssmide ända in på 1800-talet. Större avverkning i skogarna kom inte igång förrän Ljusnan blev flottningsbar på 1850-talet.

I det glesbebyggda landskapet var församlingarna få och långsamt växande. Den största socknen, Sveg, hade 965 invånare 1751 och 1 294 år 1860, Lillhärdal växte från 624 till 1 184, medan övriga socknar låg långt under 1 000 invånare år 1860. Avstånden mellan kyrkorna var långa, vägarna genom de djupa skogarna ofta svårframkomliga. Först 1820 byggdes en bättre väg från Hede och Vemdalen till Östersund via Klövsjö. Den gamla marknadsplatsen i Vemdalen användes för årliga marknader 1767–86 och efter 1818. Där samlades handelsfolk och bönder från hela landskapet, med tillresande från Jämtland, Trøndelag, norra Dalarna och Hälsingland, de trakter där Härjedalen sedan medeltiden haft sina kontakter.

Bönderna i avlägsna byar gjorde upprepade framställningar till domkapitlet och Kungl. Maj:t för att få till stånd annexkapell i sina hembyar. Moderförsamlingen Svegs annexkyrka Lillhärdal fick egen komminister 1777, men blev pastorat först 1863. Ett kapell byggdes 1778 i Linsell, men det dröjde till 1798 innan en formell kapellförsamling bildades och till 1870 innan denna blev annexförsamling.

Kyrkobyggandet

Under perioden nybyggdes åtta kyrkor, tre i sten och fem i trä (tab. 3, fig. 14). Smärre ombyggnadsarbeten pågick också i Sveg och Tännäs på de kyrkor som senare ersattes av nya. Överhagdals kyrka från 1740-talet tillbyggdes med sakristia och torn 1849–55. I två av de åtta socknarna som nybyggde restes den nya kyrkan på den medeltida kyrkans plats: i Lillhärdal innebar nybygget att den medeltida kyrkan utvidgades till dubbel storlek, medan man i Sveg raserade medeltidskyrkan och möjligen endast utnyttjade visst murverk. På samma sätt gjorde man troligen i stenkyrkan i Hede. Alla de fem träkyrkorna lades på nya tomter. Linsell saknade föregångare, medan Vemdalen, Ljusnedal och Tännäs föregicks av träkyrkor från 1600-



och 1700-talen, belägna helt nära den nya kyrkan. Alla revs. Materialet från Storsjö kapell från 1751 återanvändes till stora delar i det kapell som byggdes på den nya tomten.

Alla Härjedalskyrkorna utom Sveg har blygsamma mått, anpassade efter befolkningstalen. Träkyrkorna är minst. Minst är Storsjö kapell, vars långhus endast är 12 meter långt, byggt för en församling på ca 100 personer. Vemdalens åttkantiga långhus är knappt 20 meter långt och byggdes för nära 400 församlingsbor. Den lilla stenkyrkan i Hede har ungefär samma längd. Kyrkan i Sveg är den största kyrkan i landskapet, med ett långhus på nära 39 meter (fig. 17).

Liksom i Jämtland har alla kyrkorna likartad planform, enskeppiga salkyrkor med torn i väster, utom Vemdalen som är åttkantig. Hede, Lillhärjedalen och Linsell har sakristia på nordsidan, de övriga öster om korväggen.

TIDEN FÖRE ÅR 1800

Mellan 1760 och 1800 tillkom tre nya träkyrkor och två stenkyrkor. Den först tillkomna, träkyrkan i Vemdalen från 1763, är landskapets och periodens märkligaste kyrka. Den byggdes av Olof Månberg, ryttare från Näs socken i Jämtland. Att en självlärd och vad man vet föga berest lantbyggmästare och militär skapat denna till formen unika och vackert proportionerade kyrkobyggnad har väckt förundran och beundran hos alla som beskrivit den (fig. 15, 17).

Månberg hade sedan 1740-talet arbetat som snickare och stapelbyggare runt om i Jämtland, och byggt en enda, nu försvunnen kyrka i Föllinge innan han 1760 tog sig an att timra den åttkantiga kyrkan i Vemdalen med sitt branta valmade och spånklädda tak, drygt dubbelt så högt som väggarna, och krönt av en spira. Kyrkobyggnaden är monumental trots

Fig. 15. Vemdalens kyrka från nordväst. Uppförd 1763 av Olof Månberg. Klockstapeln byggd av Anders Killberg (Kjellberg) 1755. Foto Nils Thomasson. Äldre vykort i SvK:s arkiv.



Fig. 16. Linsells kyrka. Interiör mot öster. Kyrkan uppförd 1778 av sockenbon och kyrkobyggets initiativtagare Pehr Tholsson, som också tillverkade inredningen. Foto Sören Hallgren 1960, ATA.

de knappa måtten och hävdar sig väl i det dramatiska fjällandskapet. Den åttkantiga planformen anses ha rötter i den reformerta kyrkoarkitekturen i 1600-talets Nederländerna, introducerad till Norden med invandrade bruksidkare. Den finländske byggmästaren Hans Biskop byggde flera kapell både i Finland och Sverige med denna planform, bl.a. ett i Lögdö i Medelpad 1717. Även Graninge brukskapell i Ångermanland, byggt 1759–61, har denna form.

Vemdalens rokokoinredning är rik och välbevarad. Jonas Granberg, den jämtländske bildhuggaren från Klövsjö strax norr om landskapsgränsen, utförde bl.a. altarpuppställning och bänkinredning medan predikstolen utförts av snickaren Jöns Ljungberg från Ljungdalen, som fått gå i lära i Stockholm och Gävle. Korbågen i rokoko utfördes så sent som 1811 av Olof Ingebriktsson, bonde från Tännäs.

De nya stenkyrkorna, Hede och Lillhärdal, ersatte äldre stenkyrkor, med utnyttjande av det äldre murverket, i Lillhärdal i betydande grad. De byggdes bägge på 1770-talet av den framstående jämtbyggmästaren Pehr Olofsson i Dillne. Bägge anslöt till den herrgårdslika tornlösa salkyrkotyp med valmat tak som lanserats av stiftsbyggmästaren Daniel Hagman, t.ex. i Borgsjö i Medelpad. Till Lillhärdal hade Hagman 1763 lämnat ett ritningsförslag. Det utnyttjades i förenklad form av Pehr Olofsson, som församlingen föredrog att anlita. Kyrkan försågs med ett torn 1805, som delvis förtog den hagemanska karaktären.

Härjedalingen Pehr Tholsson uppförde 1778 Linsells nya träkapell (fig. 16). Tholsson var bonde, snickare och byggmästare, en betrodd och ansedd man i socknen. Kapellet byggdes som en mindre version i trä av de tornlösa kyrkorna i Hede och Lillhärdal, och fick senare, 1797, liksom Lillhärdal ett torn.

Vemdalen	Nybyggnad	1763	Trä
Lillhärdal	Nybyggnad	1770-71	Murverk
Hede	Nybyggnad	1770-75	Murverk
Linsell	Nybyggnad	1778	Trä
Ljusnedal	Nybyggnad	1797	Trä
Storsjö	Nybyggnad	1812	Trä
Tännäs	Nybyggnad	1840-55	Trä
Sveg	Nybyggnad	1845-47	Murverk

Tab. 3. Nybyggnader och viktigare planförändringar under perioden 1760-1860, i kronologisk ordning. Förklaringar till tabellen, se tab. 2, s. 25.

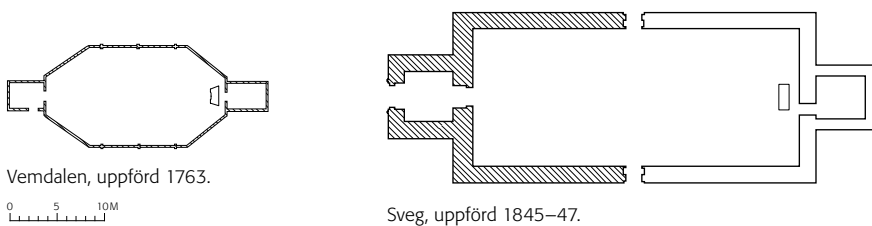


Fig. 17. Ett urval kyrkor uppförda under perioden 1760-1860 återgivna i skala 1:800.

Tornen i Linsell och Lillhärdal byggdes troligen av Pål Pehrsson från Stugun i Jämtland, som också ritat Älvros klockstapel 1795 (fig. 11). Pehrsson har tagit intryck av de staplar med karakteristiska lökformer som på 1750-talet byggts i bl.a. Hede och Vemdalen av dragonen Anders Killberg (Kjellberg), född i Klövsjö (fig. 15).

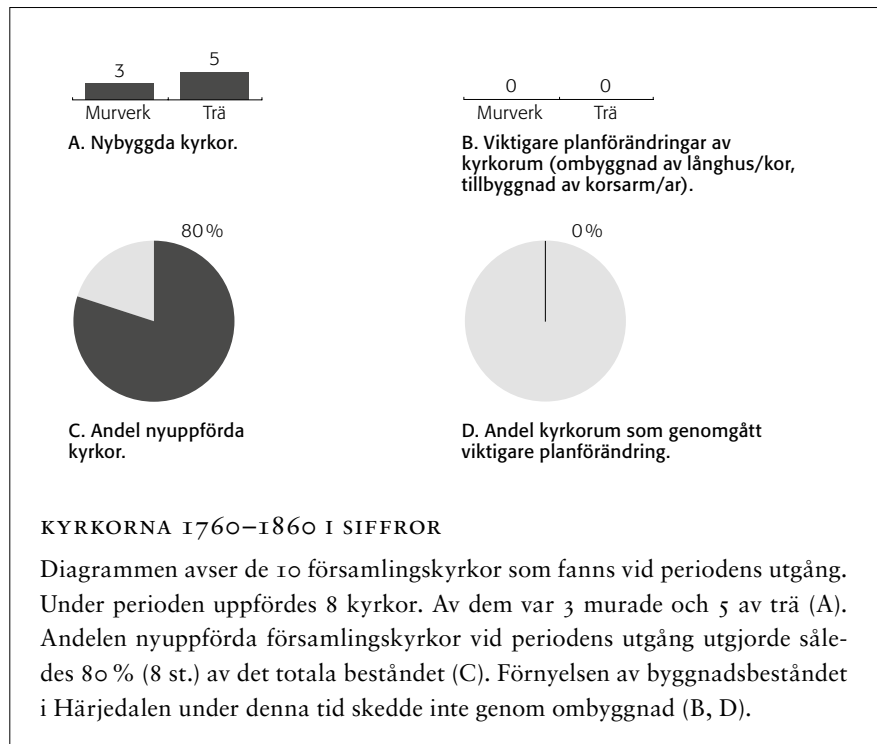
I inredningarna har den jämtländska rokokon lämnat spår i många härjedalska kyrkor. Altaruppsatser och predikstolar från tiden före 1800 finns kvar i Hede, Lillhärdal, Linsell och Vemdalen, i Hede och Vemdalen även den för Norrland karakteristiska korbågen. I Storsjö har man behållit altarpredikstolen från 1750-talet. Johan Edler d.ä. har gjort större delen av inredningen i Lillhärdal, Pehr Sundin har målat skenarkitektur med draperimålning i Linsell (fig. 16) och Storsjö och en altartavla i Vemdalen. Inredningen i Linsells kyrka präglas i övrigt helt av byggmästare Tholssons genuint folkliga snickarkonst. Han skänkte också kyrkans för nedre Norrland typiska dopängel.

TIDEN EFTER ÅR 1800

1811 förenades Härjedalen administrativt med Jämtland i Jämtlands län. De svåra tiderna under 1800-talets första tre decennier medförde i bägge landskapen stagnation i byggandet. Utöver förnyelsen 1812 av Storsjö kapell, ursprungligen uppfört 1751, företogs inte kyrkobyggnadsarbeten förrän vid seklets mitt: Svegs stenkyrka 1845, Överhagdals träkyrka (en omdaning i klassicerande riktning 1849-55 av kyrkan från 1744-46, interiören senare förändrad), samt Tännäs träkyrka, som 1855 ersatte träkyrkan från 1670-talet.

Med Sveg fick Härjedalen en typisk nyklassicistisk kyrka, byggd efter en norrlandsbyggmästares ritning som justerats vid Överintendentsämberet, och även av byggmästaren, då bygget efter 20 års fördröjning äntligen genomfördes (fig. 4, 17). För tiden modern är placeringen av sakristian bakom det rakt avslutade koret, medan det valmade yttertaket och tornavslutningens karnissvängda huv och lanternin för tankarna till det gustavianska skedet. Inredningen är genomförd i empire, med en av epokens talrika kopior efter stockholmskonstnären Fredrik Westins altartavlor.

Tännäs är en enkel nyklassicistisk långhuskyrka, vars korta och bas-



tanta torn med låg fönsterlös lanternin avviker något från normalen. I interiören frapperar det praktfulla skenperspektivet, målat på korväggen bakom altarpställningen – ett för tiden sent exempel på denna jämtländska specialitet, utförd av en målare från Östersund. Sveg och Tännäs har inredning från tillkomstperioden. Hede har landskapets enda orgelfasad från perioden, daterad 1856. I Sveg uppsattes orgeln 1861.

Avslutande kommentar

Härjedalens åtta kyrkor från perioden hör samman med Jämtlands, men har också en egen karaktär. Landskapets relativa isolering, de långa avstånden mellan byarna, kan avläsas i en viss stilretarding. Barock- och rokokoformerna levde längre kvar här än i Jämtland. De klassicistiska stildragen slog igenom fullt ut först efter 1820. Nygotiken anammades inte före 1860.

Många jämtländska konstnärer har verkat i landskapet, men även infödda hantverkare har gjort förnämliga insatser. Vemdalen med sin åttkantiga plan, höga takresning och rika inredning och Linsells kyrka, skapad av en lokal mästare, hör till de vackraste i Norrland. Nästan alla kyrkorna i landskapet är väl bevarade eller återrestaurerade till ursprungligt skick; endast Ljusnedal har i dag en interiör som påtagligt avviker från tillkomsttidens.

Källor och litteratur

- Bergström, Erik J., Magnusson, Gert och Raihle, Jan: *Härjedalen. Natur och kulturhistoria*, JLM, 1990.
- Ebeling, Monica: Katalogdelen i *Kyrkobyggnader 1760–1860*, 4, *Härjedalen, Jämtland, Medelpad, Ångermanland*, SvK vol. 221, 1997.
- Hamberg, Per Gustaf: ”I kor och skepp” i *Härnösands stift i ord och bild*, 1953.
- Hamberg, Per Gustaf, och Berlin-Hamberg, Ulla: *Härjedalens kyrkor. Band 1. Svegs tingslag*, SvK vol. 91, 103, 107, 1961–66.

- Kyrka af träd. Kyrkobyggande under 1600- och 1700-talen i Finland, Norge och Sverige*, red. Ingrid Sjöström, Museiverket, NIKU och RAÄ, 2000.
- Nodermann, Maj: "Kyrkor, byggmästare och timmermän i Jämtland och Härjedalen under 1700-talets senare hälft" i *Övre Norrlands kyrkor. Bebyggelsehistorisk tidskrift* 22, 1992.
- Nodermann, Maj: "Kyrkoinredningar från rokoko till empire" i *Kyrkobyggnader 1760–1860*, 4, *Härjedalen, Jämtland, Medelpad, Ångermanland*, SvK vol. 221, 1997.
- Sjöström, Ingrid: "Kyrkorna från perioden 1760–1860. En sammanfattande översikt" i *Kyrkobyggnader 1760–1860*, 4, *Härjedalen, Jämtland, Medelpad, Ångermanland*, SvK vol. 221, 1997.
- Telhammer, Ingrid: "Om kyrkobygge och kyrkoinredning i Härnösands stift" i *Kyrkobyggnader 1760–1860*, 4, *Härjedalen, Jämtland, Medelpad, Ångermanland*, SvK vol. 221, 1997.

Kyrkorna 1860–1950 och senare restaureringar

av Jakob Lindblad

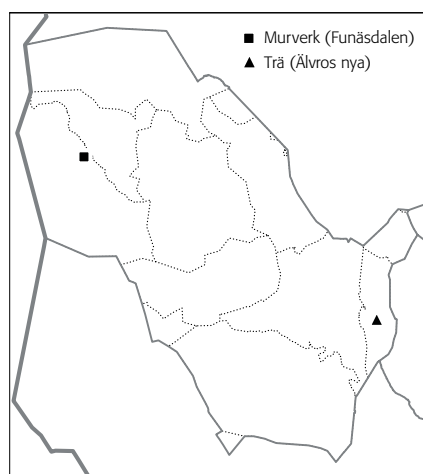


Fig. 18. Kyrkor och kapell uppförda under perioden 1860–1950. Älvros nya kyrka i landskapets östra del uppfördes i trä 1880–86 som ersättning för den äldre sockenkyrkan. Funäsdalens kyrka tillkom som distriktskyrka i tätorten med samma namn i Tännäs församling. Den murade kyrkan, som uppfördes 1926–28, har inte förändrats nämnvärt sedan dess.

Under perioden 1860–1950 uppfördes två kyrkor från grunden, i bägge fall på helt nya kyrkplatser, medan samtliga andra kyrkor genomgick mer eller mindre genomgripande restaureringar (fig. 18). Antalet kyrkor i Härjedalen är inte många men ett par tendenser går ändå att ana tydligt. Byggnadsverksamheten följer i stora drag utvecklingen i Jämtland, men parallellerna är inte uppenbara.

1800-talets senare del

Under periodens början dominerade ännu de nyklassicistiska idealen, vilket märks på flera sätt. Under 1860-talet övermålades Linsells rödfärgade fasader med vit oljefärg, samma skedde med Lillhärda kyrkas torn 1880 och Vemdals exterior så sent som på 1890-talet. De polykroma interiörerna i Lillhärda, Linsell och Hede övermålades i vitt och guld 1880, 1884 respektive 1890. 1880–86 uppfördes Älvros nya kyrka, efter ritningar av arkitekten Ernst Jacobsson vid Överintendentsämbetet (fig. 19–20). Den nya kyrkan uppfördes i trä med asymmetriskt placerat torn vid västra gaveln. Ritningarna avsåg en kyrka i en nygotisk-fornnordisk stil med rik panelarkitektur och synliga strävor. Byggmästaren Per Norin från Norrala uppförde emellertid kyrkan i ett förenklat skick och lät sedan måla den vit såväl ut- som invändigt. Året efter invigningen använde arkitekten samma ritning för Nykyrka kyrka i Västergötland, där dessa dock följdes mycket noggrant. Vid en jämförelse mellan kyrkorna visar de tyngre och fylligare formerna i Älvros nya kyrka tydliga likheter med det tidigare 1800-talets vitputsade stenkyrkoarkitektur.

Nygotiken är sparsamt företrädd inom landskapet. 1890 fick vapenhuset i trä i Hede en nygotisk portal och den slutna bänkinredningen ersattes av en öppen med nygotiska gavlar. När Ljusnedals kyrka försågs med öppna bänkar, pärlspontspanel, ljusare färgsättning m.m. vid en restaurering 1902, anar man vissa jugenddrag.

1900-talets första hälft

1918–20 restaurerades Vemdals kyrka efter ritningar av Fredrik Falkenberg, varvid 1700-talets färgsättning av kyrkorummet och inredningen återställdes. Liknande restaureringar ägde sedan rum i Linsell 1923–25, Storsjö 1927–33, Hede 1929–31 och Lillhärda 1938. Vid restaureringen 1929–35 av Svegs kyrka insattes glasmålningar av Stockholmskonstnären Per Månsson i dämpade färger i det stora kyrkorummet från 1840-talet. I



Fig. 19. Älvros nya kyrka från nordväst före ombyggnaden 1957. Kyrkan uppfördes 1880–86 efter ritningar av arkitekten Ernst Jacobsson. Byggmästare var Per Norin, son till Svegs kyrkas byggmästare Jacob Norin. Foto Bertil Berthelson 1943, ATA.

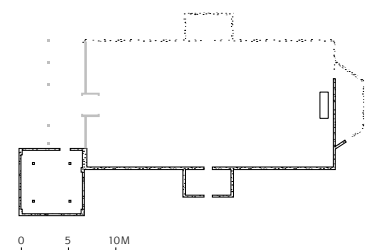
flera av kyrkorna hade järnkaminer satts in under 1800-talets senare del. Dessa ersattes vid 1920- och 30-talens restaureringar av luft- eller vattenburen värme med pannrum.

När den nya kyrkan uppfördes i Älvros 1880–86 beslöt man riva den gamla, vilket dock inte kom att ske. 1909 beslöt sockenstämman i stället acceptera ett förslag att flytta gamla kyrkan till Östersund. Dessa planer väckte dock en stark reaktion inom socknen. Beslutet fick rivas upp. Kyrkan blev kvar på sin gamla plats och en nödortftig upprustning kom till stånd genom frivilliginsatser. Kyrkan restaurerades mer genomgripande 1929–32 efter ett program av Eric Festin och återinvigdes därefter för gudstjänstbruk, varpå i stället den nya kyrkan periodvis kom att stå oanvänd till 1950-talets slut.

1926–28 uppfördes landskapets andra nya kyrka under perioden, Funäsdalens kyrka i Tännäs församling, belägen invid Funäsdalens tätort (fig. 21). Kyrkan är en stor stenkyrka, vars utformning efterliknar medeltida landskyrkor som byggts om under 1700-talet. Man anar modernistiska inslag i de slätputsade väggarna med skarpa hörn och geometriska proportioner. Kyrkans största fönster, och viktigaste ljuskälla, sitter i korets södra vägg, delvis dolt från långhuset, och kastar ett starkt, diffust ljus över koret. Ritningarna utfördes av arkitekt Curt Björklund, Stockholm.

Restaureringar efter 1950

Under 1950-talet genomfördes ett par restaureringar, varav några i anmärkningsvärt hög grad påverkat kyrkorummets karaktär. Älvros nya kyrkas 1880-talsinteriör förändrades kraftigt vid kyrkans ombyggnad 1957. Intressant nog sparades dock den enkla öppna bänkinredningen av den typ som under benämningen ”bönhusbänkar” annars ofta avlägsnades ur kyrkorna vid denna tid. Vid Överhögaldals kyrkas restaurering 1949–57 avlägsnades altarpredikstolen och altarpäggens skenperspektiviska målning från 1850-talet. I Lillhärdal ersattes 1951 fönstrens ursprungliga, för byggmästaren Pehr Olofsson i Dillne karakteristiska tresidiga krön av klassicistiska rundbågar, varigenom fönstren likriktades efter det på 1880-talet upptagna fönstret över sydportalen. Vid en restaurering av Hede kyrka 1960–62 avlägsnades de delar av inredningen som utförts i nygotik vid en



Älvros nya kyrka, uppförd 1880–86.

Fig. 20. Älvros nya kyrka, den enda församlingskyrkan som uppfördes under perioden 1860–1950, återgiven i skala 1:800. Västpartiet förändrades vid en ombyggnad 1957.



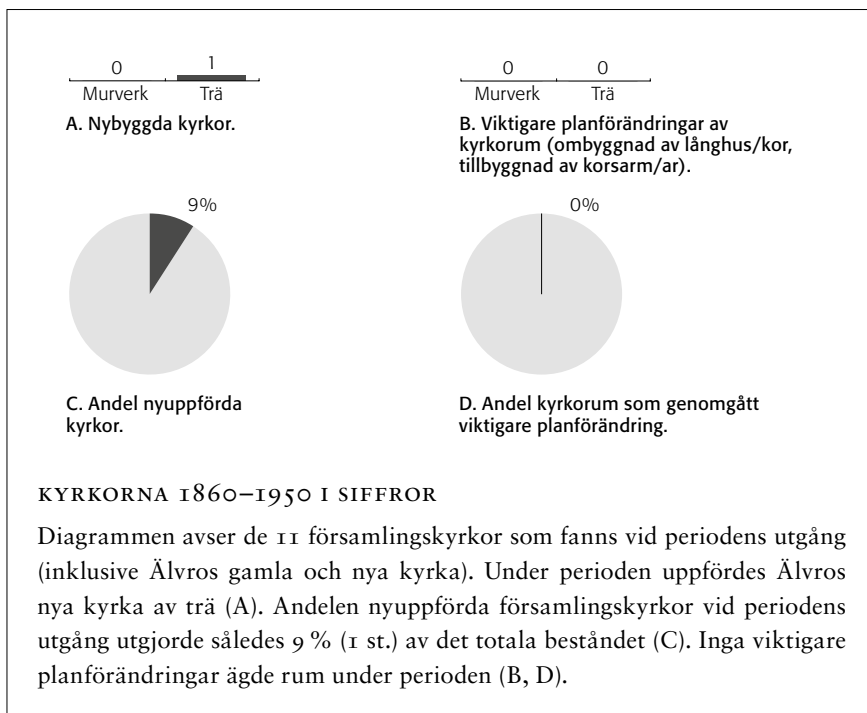
Fig. 21. Funäsdalens kyrka, distriktskyrka i Tännäs församling, förberedd sedan 1878 och uppförd 1926–28. Arkitekt Curt Björklund, Stockholm. Exteriör från sydöst. Foto Martin Olsson 1950. ATA.

tidigare restaurering. Bänkarna ersattes med nya och för tiden karakteristiska med raka linjer och endast fernissade. Ett förslag att även ersätta det samtida nygotiska vapenhuset i trä med ett murat och bättre överensstämmande med kyrkans stil genomfördes dock inte. Senare restaureringar har huvudsakligen inskränkt sig till ommålning av interiören i samma färgsättning som tidigare. I Lillhärdal kunde dock äldre kalkmålningrester tas fram 1979–80 och i Ljusnedal återställdes 1990–92 färgsättningen från 1902, som hade avlägsnats på 1950-talet.

En karakteristisk detalj för Härjedalen är att flera kyrkor försetts med läktare mycket sent. I Överhogdal byggdes läktaren 1911–13, i Linsell 1923–25 och i Tännäs så sent som 1957–58. I Ljusnedals kyrka har någon läktare aldrig uppförts. Vid ombyggnaden av Älvros nya kyrka 1957 avlägsnades läktaren från kyrkans byggnadstid på 1880-talet.

Avslutande kommentar

När det gäller kyrkobyggandet under perioden kan man ana en strävan till enhetlighet mellan de olika kyrkorna. Under 1800-talets senare del får de flesta kyrkorna ljusa kyrkorum, och de rödfärgade träkyrkornas exteriör målas i vitt. Så hade även skett före periodens början i Överhog-



dal 1849–55. Man anar här hur den 1845–47 uppförda nyklassicistiska stenkyrkan i Sveg fungerat som förebild. Under 1900-talet skiftar idealet, 1700-talets färgsättning återskapas igen. Som en av de sist restaurerade kyrkorna under 1900-talets första hälft försågs Svegs kyrka, där det inte fanns någon äldre färgsättning att ta fram, på 1930-talet i stället med helt nya glasmålningar.

Källor och litteratur

- Berthelson, Bertil: "Den kyrkliga byggnadskonsten" i *Härnösands stift i ord och bild*, 1953.
- Cedenhag, Birgitta: *Våra kyrkor*, Upptäck Jämtland/Härjedalen, JLM, 1998.
- Ebeling, Monica: Katalogdelen i *Kyrkobyggnader 1760–1860*, 4, *Härjedalen, Jämtland, Medelpad, Ångermanland*, SvK vol. 221, 1997.
- Elmén Berg, Anna: "Ödekyrkornas renässans" i *Övre Norrlands kyrkor. Bebyggelsehistorisk tidskrift* 22, 1992.
- Festin, Eric: "Våra kyrkoförnyelser" i: *Jämten* 1927.
- Festin, Eric: "Nya och gamla kyrkor. Några troligen ganska sunda reflexioner" i *Jämten* 1928.
- Hamberg, Per Gustaf, och Berlin-Hamberg, Ulla: *Härjedalens kyrkor. Band 1. Svegs tingslag*, SvK vol. 91, 103, 107; 1961–66
- Jämten, årsbok för Jämtlands läns museum: vägledningar genom kyrkor i Härjedalen* (även separat utgivna som särtryck).
- Svedlund, Robert: "Pastorat och församlingar" i: *Härnösands stift i ord och bild*, 1953.

Härjedalens kyrkor – kulturarv och bebyggelsehistoria

av Jakob Lindblad

Förutsättningarna

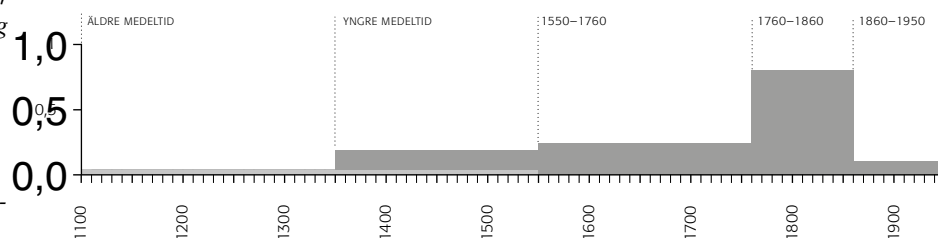
Härjedalen är ett av Sveriges senast koloniserade landskap och därtill det med minsta antalet kyrkor och socknar. Sambanden västerut, över nuvarande riksgränsen, har tidigare varit stora och före 1645 hörde landskapet till Norge, såväl politiskt som kyrkligt. Banden var starkare än för Jämtlands del, som före reformationen hörde till det svenska ärkestiftet trots att det var en del av Norge. Det är inte lätt att i dag avläsa spår av den norska tiden i landskapets kyrkor, delvis för att flera av de kyrkor som fanns då brändes under krigsöroligheterna under 1600-talet. Landskapet utgjordes fram till 1300-talets slut av en enda socken, men delades då i två. Efter ytterligare församlingsdelningar på 1400- och 1500-talen omfattade landskapet sex socknar, som under 1800-talet utökades till åtta och under 1900-talet till tio. De blygsamma odlingsbetingelserna har skapat mikrobygder utan något större samband med varandra.

Byggnadsintensitet och regionala särdrag

KYRKORNAS LÄGEN, BYGGNADSINTENSITET

Landskapets kyrkor ligger alla i anslutning till vattendragen, huvudsakligen vid Ljusnan eller dess avrinningsområde. Fem någorlunda belagda kyrkoetableringar gjordes under medeltiden, samtidigt finns flera traditioner och sägner om försvunna medeltida kapell. Enstaka inventarier från tiden före senmedeltiden finns inom landskapet, i övrigt är uppgifterna få om de kyrkliga förhållandena före 1400-talet. Enstaka nybyggen av kyrkor är kända från 1600-talet. Annars inföll den största förnyelsevågen i landskapet mellan 1740 och 1780 då sju nya kyrkobyggnader tillkom, varav tre som helt nya kyrkoetableringar (fig. 22–23). Under 1800-talets mitt och senare del ersattes tre församlingskyrkor av nya och under 1920- och 1950-talen kompletterades beståndet av ett par kapell i fjällområdet.

Fig 22. Kyrkobyggandet i perioder (äldre medeltid, yngre medeltid, 1550–1760, 1760–1860 och 1860–1950). Antal anger nybyggnader per årtionde. Kyrkor med oviss datering till medeltid (ljusgrå stapel) har i diagrammet uppdelats i lika delar mellan äldre och yngre medeltid. Uppförandeperioden för Älvros gamla kyrka är inte känd och den har därför inte medtagits i sammanställningen.



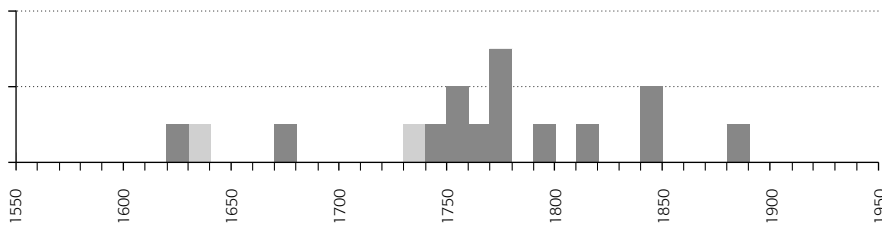


Fig. 23. Antal nybyggnader (mörk stapel) och viktigare planförändringar (ljus stapel) per årtionde. Med viktigare planförändring avses ombyggnad av långhus/kor och tillbyggnad av korsarm/ar. Endast kända årtal.

MATERIAL

Trä har varit det dominerande materialet i Härjedalens kyrkor, men de mest betydande kyrkorna har uppförts i sten. Det gäller såväl medeltiden som 1770-talet och 1840-talet. 1700-talets och 1800-talets tre nya stenkyrkor ersatte dock äldre i samma material. Kapellen (utom Funäsdalen från 1920-talet) uppfördes i trä, liksom de kyrkor som med tiden ersatt kapellen, även de förhållandevis stora kyrkorna i Vemdalen från 1760-talet, Tännäs från 1850-talet och Älvros från 1880-talet.

PLANFORMER, EXTERIÖR

Den murade kyrkan i Sveg, den enda medeltida vars planform är känd, hade salkyrkoplan, liksom de eftermedeltida stenkyrkorna och flera av träkyrkorna. Annorlunda planformer användes vid 1700-talets mitt i korskyrkorna i Älvros och Ljusnedal och i den avlångt oktogona kyrkan i Vemdalen från 1760-talet. Salkyrkorna från 1700-talets senare del präglades alla av valmade säteritak. Före 1800-talet var sannolikt alla kyrkorna försedda med klockstaplar.

De i dag stående staplarna är från 1750-talet respektive omkring 1800. Under de allra sista åren på 1700-talet tillkom landskapets första två torn, vid kyrkorna i Linsell och Ljusnedal, några år senare följda av två till. Ytterligare tre torn tillkom kring år 1850, samt ett på 1880-talet. Av alla tornen uppfördes endast det i Sveg i sten, övriga av trä, även när det som i Lillhärjedal placerades vid en stenkyrka.

INTERIÖRER

Från tiden före 1700-talets mitt återstår endast enstaka föremål, som de tidigare nämnda medeltida träskulpturerna samt kalkmålningarna i Lillhärjedal, vilka tillkommit under senmedeltid eller 1500-talets senare del. På 1730-talet började kyrkorna få en rik inre utsmyckning med dekorativa stjärnvalv i trä och målade väggdekor. Den livfulla dekorationslusten höll i sig seklet ut, vilket även flera sirligt välvda spegelvalv över kyrkorumen är exempel på, liksom kyrkoinredningarnas snickerier. Även i 1800-talets mer strama kyrkorum finns dekorativa inslag, som den sent tillkomna skenperspektiviska målningen på alturväggen i Tännäs.

REGIONALA SÄRDRAG

Tiden före 1700-talets mitt ger ingen tydlig bild av hur kyrkobyggandet formade sig. Av de medeltida skulpturer som finns inom landskapet har några tillverkats i Norge, medan ett par har tillskrivits Haaken Gulleasons verkstad i Hälsingland, vilket antyder påverkan både västerifrån och österifrån.

Från 1700-talets mitt och framåt är banden norrut till Jämtland stora, vilket tydligast visar sig i att många mästare från Jämtland verkade här, som Jonas Granberg, vilken utförde inredningar och slog trävalv i kyrkor från 1730- till 1760-talet, och de från 1760-talet och framåt verksamma Pehr Olofsson i Dillne, Pål Pehrsson i Stugun, Olof Månberg och Anders

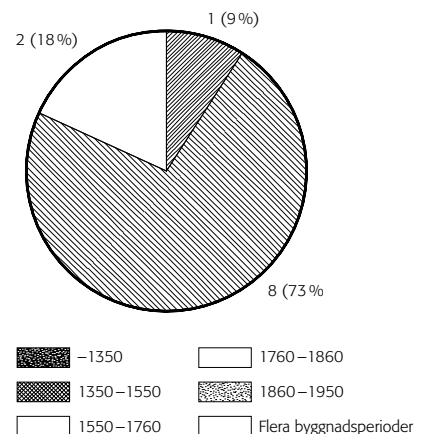


Fig. 24. Kyrkor som uppförts under en viss period och därefter till sin kärna bevarats intakta. Det vita fältet markerar kyrkor med flera byggnadsperioder i långhus/kor och kyrkor med oklar byggnadshistoria. I diagrammet ingår de elva i dag bevarade kyrkor som fungerar eller tidigare fungerat som huvudkyrka i församlingar som bildats före 1950. Överhogdals kyrka kvarstår som enda kyrka från perioden 1550-1760 som inte genomgått viktigare planförändring, med undantag för förändringarna i samband med tornets tillkomst på 1850-talet. Från perioden 1760-1860 kvarstår däremot åtta kyrkor. I två kyrkor, Älvros gamla kyrka och Älvros nya kyrka, ingår väggsträckningar från flera byggnadsperioder i långhus/kor. I Älvros nya kyrka genomfördes denna förändring efter 1950.

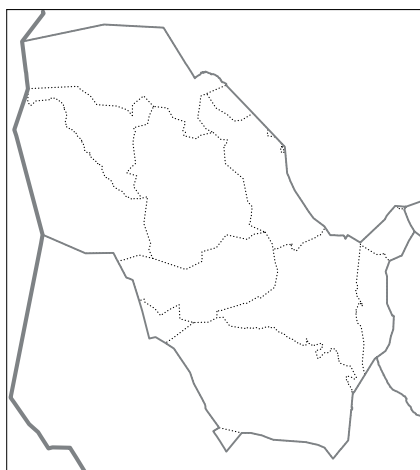


Fig. 25. Medeltidskyrkornas bevarandegrad. Någon helt bevarad medeltida kyrka finns inte i landskapet. En delvis bevarad kyrka, varmed avses en kyrkobyggnad som i långhus och/eller kor innefattar medeltida murverk men som i senare tid om- eller nybyggts, finns i Lillhärdal där medeltida partier ingår i sydmuren. I Hede nuvarande kyrka ingår möjligen murverk från en äldre, kanske medeltida kyrka. Åldern på Älvros gamla kyrkas äldre delar är inte känd.

Killberg (Kjellberg). De två sistnämnda har gjort sina viktigaste verk inom landskapet. Vid sidan av dessa jämtländska mästare verkade också landskapets egna mästare, som Erik Nilsson Wallin och Pehr Tholsson. De två sist uppförda kyrkorna, Tännäs och Älvros, uppfördes bägge av byggmästare från Norrala i Hälsingland. Under 1900-talets förra hälft utfördes ritningar till förändringar och konstnärlig utsmyckning huvudsakligen av arkitekter och konstnärer från Stockholm.

Kyrkorna i dag

Härjedalens kyrkor präglas i dag av de nybyggnader och förändringar som gjordes under 1700-talets mitt och senare hälft, samt av de förändringar i klassiserande riktning som gjorts under 1800-talet (fig. 24–25). Svegs kyrka, vars föregångare en gång utgjorde landskapets enda sockenkyrka, är i dag landskapets största kyrka och belägen i Härjedalens största centralort. Centralorter finns även kring de två andra viktigare medeltida kyrkplatserna, Lillhärdal och Hede, samt kring kyrkan i Vemdalen och den unga distriktskyrkan i Funäsdalen. Flera av landskapets kyrkor har hög arkitektonisk och konstnärligt klass, särskilt gäller detta Vemdalens kyrka och Linsells kyrka, vilka bägge uppfördes som unika verk av byggmästare med i övrigt begränsad verksamhet. Av högt kulturhistoriskt värde är också den gamla kyrkan i Älvros och bevarade medeltida inventarier, som träskulptur och bonaden från Överhogdal.

Litteratur om Härjedalens kyrkor

sammanställd av Jakob Lindblad

Här förtecknas viktigare verk som berör flera kyrkobyggnader. Många av dem innehåller förteckningar över ytterligare litteratur.

Bergström, Erik J., Magnusson, Gert och Raihle, Jan: *Härjedalen. Natur och kulturhistoria*, JLM, (1990, 1991) 1993. — Ett kapitel innehåller beskrivningar av kyrkorna i landskapet. Erik J. Bergström har även behandlat landskapets kyrkor i bl.a. *Jämten* och *Från ådalar och fjäll*.

Bygdén, Leonard: *Hernösands stifts herdaminne. Bidrag till kännedomen om prästerskap och kyrkliga förhållanden till tiden omkring Luleå stifts utbrytning 1, 1923 och 4, 1926*. — Innehåller uppgifter om kyrkornas byggnadshistoria, dels i ingressen till respektive pastorat, dels i de biografiska texterna.

Cedenhag, Birgitta: *Våra kyrkor. Upptäck Jämtland/Härjedalen*, JLM, 1998. — Vägvisare till länets kyrkor med korta beskrivningar av kyrkor och kapell samt inledande översikter över kyrkornas arkitektur, inredningskonst och symbolvärld.

Fornvårdaren, 1925-. — Tidskrift, tidigare innehållande smärre uppsatser, på senare tid skriftserie för monografier över olika ämnen, som Carl-Erik Sahlberg: *Frikyrka och väckelse i Jämtlands län 1850-1940*, *Fornvårdaren* 18, JLM, 1982.

Från ådalar och fjäll, årsbok utgiven av Härnösands stift, 1912-1999. — Innehåller bl.a. artiklar om kyrkor och kyrklig konst.

Hamberg, Per Gustaf: *Norrländska kyrkoinredningar. Från reformation till ortodoxi. Idéhistoria, kulturförbindelser, mästare*, KVHAA, monografier, 1974. — Studier kring inredningar i ett par kyrkor, bl.a. i Härjedalen. Per Gustaf Hamberg har berört landskapets kyrkokonst i ett antal arbeten, bl.a. i *Jämtland-Härjedalen*, Svenska Turistföreningen, årsskrift, 1977. Se även *Härnösands stift i ord och bild* samt *Sveriges Kyrkor*.

Hülphers, Abraham Abrahamsson: *Samlingar til en beskrifning öfwer Norrland. Andra och tredje samlingen om Jämtland och Herjedalen*, (1775-1777) 1912. — Innehåller kortfattade noteringar om kyrkornas äldre skick.

Härnösands stift i ord och bild, 1953. — Rymmer förutom en bildkatalog över stiftets kyrkor och kortfattade byggnadshistoriker, skrivna av Bo Hellman, även en översikt över den kyrkliga byggnadskonsten av Bertil Berthelson samt en översikt

över kyrkoinredningar och kyrkoinventarier av Per Gustaf Hamberg. Inrymmer dessutom ett flertal uppsatser kring stiftets kyrkohistoria.

Jämten, Länsmuseets och Heimbygdas årsbok, 1906-. — Innehåller ett flertal uppsatser som berör landskapets kyrkor och kyrkliga konst ur olika aspekter, samt de vägledningar som även ges ut separat i serien *Härjedalens kyrkor*, se *Kyrko-*beskrivningar nedan. I *Jämten* återfinns ett antal viktiga arbeten som inte nämnts i denna förteckning.

Jämtlands och Härjedalens historia, 1-5, 1945-91. — Återger väsentliga delar av landskapets kyrkohistoria, huvudsakligen om århundradena efter reformationen.

Kyrkoberivningar, utgivna av församlingarna, Jämtlands läns museum m.fl. Texterna redogör för kyrkans utformning och tillkomsthistoria. Flera har utkommit i serien *Härjedalens kyrkor*, 1-, 1949-, som dels publicerats i *Jämten*, dels som särtryck: Sveg (1) av Nils Bromé 1949, Tännäs (2) av Ingebrikt Bergman 1955, Vemdalen (3) av Per Gustaf Hamberg 1959, Älvros (4) av Birgitta Rosén 1971, Överhogdal (5) av Ingrid Telhammer 1993. Utöver dessa föreligger bl.a. vägledningarna *Storsjö kyrka. Jämtlands kyrkor* 32 av Ingrid Telhammer 1984, *Från vildmark till kulturbygd. Linsell-krönika* (om Linsells kyrka) av Walter Persenius 1967 och *Lillhärdals kyrka. Historik och beskrivning* av Oskar Olofsson 1984 samt *Helg och högtid. Hede socken förr och nu* 10, 1991 med beskrivning av Hede kyrka av Erik J. Bergström och Kerstin Ljungberg.

Kyrkobyggnader 1760-1860, 4, *Härjedalen, Jämtland, Medelpad och Ångermanland*, SvK vol. 221, RAÄ, 1997. — Tematisk översikt över kyrkobyggandet under en hundraårsperiod som domineras av klassicistiskt präglade kyrkor. Förutom beskrivningar och avbildningar av de då uppförda kyrkorna redogörs för varje kyrkas senare förändring. I inledande uppsatser behandlas översiktligt kyrkobyggandet, inredning m.m.

Lindström-Saxon, Johan: *Jämtlands läns kyrkor i ord och bild*, (1903) 1904. — Ett mycket tidigt exempel på den typ av vägvisare över kyrkobyggnader som med en bild och en beskrivning alfabetiskt presenterar kyrkorna inom ett område och som skulle få efterföljare såväl inom länet som i andra delar av landet. Dess största intresse i dag ligger i redogörelsen för kyrkorna i deras dåvarande skick.

Modin, Erik: *Härjedalens ortnamn och bygdesägner*, (1902, 1911) 1949. — Innehåller äldre uppgifter om flera av landskapets kyrkor. Erik Modin har behandlat kyrkorna i olika arbeten, som *Linsells kyrka. Minnesord vid firandet af dess hundraåriga tillvaro nyårsdagen* 1898, 1898, och *Hogdalssocknarnas kyrkliga minnen* (särtryck ur Jämtlands läns fornminnesförenings tidsskrift 1918-21), 1921 samt uppsatser i bl.a. *Jämten*. Utgivare och översättare av Johannes Olai Unæus' avhandling *Härjedalens beskrifning* 1899.

Nilsson-Tannér, Per: *Våra kyrkor. Jämtlands och Härjedalens kyrkor framställda i teckningar*, 1936. — Förutom teckningar av Richard Ekman i stort format innehåller boken kortfattade beskrivningar av var och en av kyrkorna. Per Nilsson-Tannér har även författat texterna till Allhems bildverk *Härjedalen med Hogdalssocknarna*, 1968, försedd med rika illustrationer genom Jan Marks foton av kyrkor och kyrklig konst.

Nodermann, Maj: *Jöns Ljungberg, den konstnärlige tullvaktmästaren i härjedalsfjällen, Fornvårdaren* 17, JLM 1980. — *Mästare och möbler. Jämtländska målare,*

bildhuggare, hantverkare och deras produkter (akad. avh.), 1990. – ”Kyrkor, byggmästare och timmermän i Jämtland och Härjedalen under 1700-talets senare hälft”, i *Övre Norrlands kyrkor. Bebyggelsehistorisk tidskrift* 22, 1992. — Maj Nodermann har i flera arbeten och uppsatser behandlat mästarna bakom kyrko-inredningar och kyrkobyggnader i Härjedalen, bl.a. genom artiklar i *Jämten och Kyrkobyggnader 1760–1860*, 4.

Sockenkrönikor, utgivna lokalt med socknens namn i titeln, som skrifterierna *Hede socken förr och nu*, utgiven av Hede hembygdsförening (1-, 1982-) eller *Storsjö sockenkrönika* (1–14, 1956–76). — Här återfinns ofta uppsatser eller andra uppgifter om kyrkorna.

Sveriges kyrkobyggnader i ord och bild jämte series pastorum. [1] *Härnösands och Luleå stift*, 1934. — Översikt i katalogform med exteriör- och interiörfoto samt kort beskrivande text över varje kyrka inom stiftet. Inledande kulturhistorisk översikt författad av Olof Nordenskjöld.

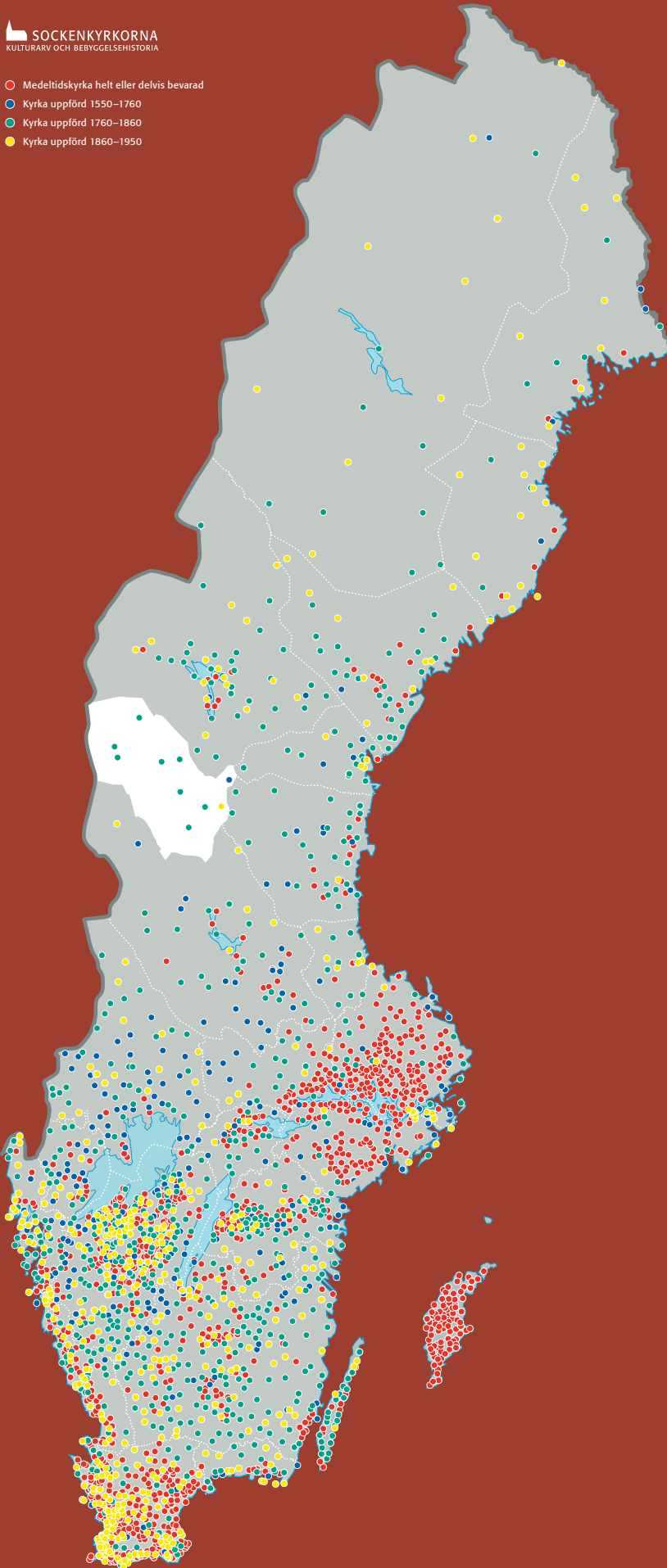
Sveriges Kyrkor, konsthistoriskt inventarium. Härjedalens kyrkor. Band 1. Svegs tingslag, SvK vol. 91, 103 och 107, 1961–66. — Utförliga och rikt illustrerade beskrivningar av kyrkornas arkitektur, byggnadshistoria, konstnärliga utsmyckning samt inredning och inventarier. För Härjedalen föreligger beskrivningar av kyrkorna i Svegs tingslag: Sveg, Linsell, Lillhärdal, Älvros och Överhogdal, författade av Per Gustaf Hamberg och Ulla Berlin-Hamberg.

Register

Register över orter och personer. Kyrkans eller kapellets namn anges endast i de fall flera finns på orten. Referenser, fotografier och författare är ej indexerade. För förteckning av samtliga församlingar i Härjedalen 1950 hänvisas till fig. 1, s. 12. *Fet kursiv* stil anger illustration.

- Backen 24
Biskop, Hans 29
Biskopsstugan 18
Björklund, Curt 34, 35
Borgsjö 29
Bruksvallarna 13, 18
Dillne 29, 34, 38
Duvberg 12
Edler, Johan d.ä. 30
Falkenberg, Fredrik 33
Festin, Eric 34
Fruhågna 18
Funäsdalen 13, 33, 34, 35,
38, 39
Föllinge 28
Granberg, Jonas 8, 23, 24,
29, 38
Graninge 29
Granlund, Jonas 24
Gävle 29
Haaken Gulleason 20, 38
Hagman, Daniel 29
Hede 11, 12, 14, 15, 17,
20, 21, 22, 23, 24,
27, 28, 29, 30, 31, 33,
34, 39
Hedin, Jöns 24
Hogdal 18
Hyfvell (Höfwel), Anders
Eriksson 22
Härjulf Hornbrytare 18
Idre 12
Ingebriktsson, Olof 29
Jacobsson, Ernst 33, 34
Killberg (Kjellberg), Anders
23–24, 28, 30, 38
Klaxåsen 18
Klövsjö 18, 23, 27, 29, 30
Krankmårtenhögen 13
Kyrkbyn 24
Kårböle 18
Lillhärdal 11, 12, 14, 14,
15, 17, 18, 19, 20, 21,
27, 28, 29, 30, 33, 34,
35, 38, 39
Linsell 8, 11, 14, 15, 17,
27, 28, 29, 29, 30, 31,
33, 35, 38, 39
Ljot Dagsson 19
Ljungberg, Jöns 8, 29
Ljungdalen 29
Ljusdal 18
Ljusnedal 11, 13, 14, 15,
18, 22, 23, 25, 27, 30,
31, 33, 35, 38
Långå 18
Lögdö 29
Mittådalen 13
Mittåkläppen 13
Månberg, Olof 8, 28, 38
Månsson, Per 33
Mässlinge 11
Nedalsstugan 18
Norin, Jacob 34
Norin, Per 33, 34
Norråla 33, 39
Nykyrka 33
Näs 28
Olofsson, Pehr 29, 34, 38
Oviken 18
Pehrsson, Pål 30, 38
Pålsson, Pehr 23
Ramundberget 13
S:t Olof 13
Skålan 23
Snösvallen 18
Stockholm 29, 33, 34, 35
Storsjö 11, 13, 14, 15,
18, 22, 23, 25, 28,
30, 33
Stugun 23, 30, 38
Sundin, Pehr 30
Sveg 8, 11, 12, 13, 14, 14,
15, 17, 18, 19, 19, 20,
21, 22, 23, 24, 25, 27,
28, 30, 30, 31, 33, 34,
36, 38, 39
Svensson, Erik 24
Söderåla 18
Tholsson, Pehr 8, 29, 30,
39
Trondheim (Nidaros) 13,
15
Tännäs 11, 13, 14, 15, 15,
18, 19, 20, 21, 22, 24,
25, 27, 29, 30, 31, 33,
34, 35, 38, 39
Uppsala 18
Wallin, Erik Nilsson 24,
39
Vemdalen 8, 11, 12, 14,
15, 22, 24, 25, 27, 28,
28, 30, 30, 31, 33, 38,
39
Westin, Fredrik 30
Ytterberg 12
Ytterhogdal 11
Åsarne 12
Älvdalen 12
Älvros 11, 18
Älvros gamla 8, 14,
15, 22, 23, 24, 24, 25,
30, 36, 37, 38, 39
Älvros nya 14, 15, 33,
34, 34, 35, 36, 38, 39
Ängersjö 11
Östersund 27, 31, 34
Överhogdal 11, 14, 15,
19, 20, 21, 22, 23, 24,
24, 25, 27, 30, 34, 35,
38, 39

- Medeltidskyrka helt eller delvis bevarad
- Kyrka uppförd 1550–1760
- Kyrka uppförd 1760–1860
- Kyrka uppförd 1860–1950



HÄRJEDALEN

LANDSKAPETS KYRKOR

Kyrkorna i Häradalen är få om man jämför med kyrktäta landskap i södra Sverige. Flera av dessa kyrkor har stora arkitektoniska och konstnärliga värden. Det gäller bl.a. bevarad medeltida träskulptur och 1700-talets rikt dekorerade kyrkointeriörer. Under medeltiden och det första århundradet efter reformationen hörde landskapet till Norge, men de bevarade minnena från denna tid är få. Någon medeltida kyrka finns inte i behåll. 1700-talets mitt och senare del utgjorde en intensiv kyrkobyggnadsperiod, då fler än hälften av landskapets kyrkor tillkom.

Häradalens kyrkor har tilldragit sig forskningens intresse, och då särskilt 1700-talets inredningskonst. Landskapets kyrkokonst har dock oftast behandlats tillsammans med de talrikare kyrkorna i Jämtland.

I denna rapport ges en översikt av Häradalens kyrkor, både de som är bevarade och de som försvunnit. Kartor och diagram belyser regionala karaktärsdrag och kyrkobyggandets kronologi. Rapporten ingår i en serie som kommer att omfatta samtliga landskap. Hela serien ger ett rikt grundmaterial av värde för alla som intresserar sig för Sveriges bebyggelsehistoria och det kyrkliga kulturarvet.

Forskningsprojektet
Sockenkyrkorna.
Kulturarv och bebyggelsehistoria
Riksantikvarieämbetet
Box 5405
114 84 Stockholm