

# RÄKNA MED KULTURARVET

**Kulturarvets bidrag till en  
hållbar samhällsutveckling**



**RIKSANTIKVARIEÄMBETET**

Riksantikvarieämbetet

Box 5405

114 84 Stockholm

Tel 08-5191 80 00

[www.raa.se](http://www.raa.se)

[registrator@raa.se](mailto:registrator@raa.se)

Riksantikvarieämbetet 2017

Räkna med kulturarvet : Kulturarvets bidrag till en hållbar samhällsutveckling.

2:a reviderade upplagan.

Upphovsrätt, där inget annat anges, enligt Creative Commons licens CC BY.

Villkor på <http://creativecommons.org/licenses/by/2.5/se>

ISBN 978-91-7209-790-2 (PDF)

ISBN 978-91-7209-789-6 (Tryck)

# RÄKNA MED KULTURARVET

**Kulturarvets bidrag till en  
hållbar samhällsutveckling**

# Förord

Kulturarv finns överallt där människor har levt. Dessa spår kan spänna från det mest vardagliga i form av en betad hage, en arbetsplats i en äldre byggnad till storslagna monument som lockar besökare från hela världen. Spåren kan användas för att berätta något om den tid som varit men också något om vad vi värdesätter idag och varför. Kulturarv är idag närvarande på många olika sätt – från näringslivsutveckling och turism, via attraktiva livsmiljöer, till deltagande i samhället. På så vis är kulturarv en del i utvecklingen mot en social, miljömässig och ekonomiskt hållbar samhällsutveckling.

Mångfalden av kulturarv kommer av att människor skapar, använder och omtolkar det. Nya årsringar bildas och nya lager av betydelser läggs till vilket formar såväl vår samtid som vår gemensamma framtid. Denna rapport beskriver exempel på hur kulturarv bidrar till en hållbar samhällsutveckling. Kulturarv är, och kommer att fortsätta vara, en kraft att räkna med.



A handwritten signature in blue ink, which appears to read 'Lars Amréus'. The signature is stylized and fluid.

Lars Amréus  
riksantikvarie

# Innehåll

<b>1. Kulturarv för ett hållbart samhälle</b>	6
Kulturarv och kulturmiljö är ständigt närvarande	7
Kulturarvets aktörer styrs av flera lagar och mål	8
<b>2. Kulturarvets ekonomiska värde</b>	9
Kulturmiljöer attraherar turister	10
Medel till kulturarv har flera värdefulla effekter	12
Kulturarv skapar sysselsättning i flera sektorer	13
Byggnader med kulturhistoriska värden är attraktiva	15
<b>3. Kulturarvets miljömässiga bidrag</b>	16
Kulturmiljöer i odlingslandskapet gynnar biologisk mångfald	17
Ett hänsynsfullt skogsbruk värnar kultur och natur	19
Levande vattendrag med bevarade kulturmiljöer	20
Återbruk minskar klimatpåverkan	21
<b>4. Kulturarvets sociala betydelse</b>	22
Medborgarna uppfattar kulturarvet som angeläget	23
Det lokala engagemanget stärker kulturarvet	24
Kulturarv kan bidra till integration och samhällsdeltagande	25
Ett tillgängligt kulturarv är en demokratisk rättighet	25
<b>5. Kulturarvets roll på arenan för hållbar samhällsutveckling</b>	27

# 1 Kulturarv för ett hållbart samhälle



Garageinfart på Myggdalsvägen i Bollmora, Tyresö.

Ett kulturarv som bevaras, används och utvecklas spelar en viktig roll i arbetet för en hållbar samhällsutveckling. Som den myndighet med nationellt ansvar för kulturarv visar Riksantikvarieämbetet i denna rapport exempel på hur kulturarv bidrar till ett hållbart samhälle, på ett ekonomiskt, miljömässigt och socialt plan. I vissa fall går det att tydligt beskriva värden som kulturarv bidrar med i ekonomiska termer eller omfattningen av dess betydelse i siffror. Kulturarvets värde för människor på ett personligt plan, för känslan av tillhörighet är lika viktigt men svårare att sätta siffror på.

## Kulturarv och kulturmiljö är ständigt närvarande

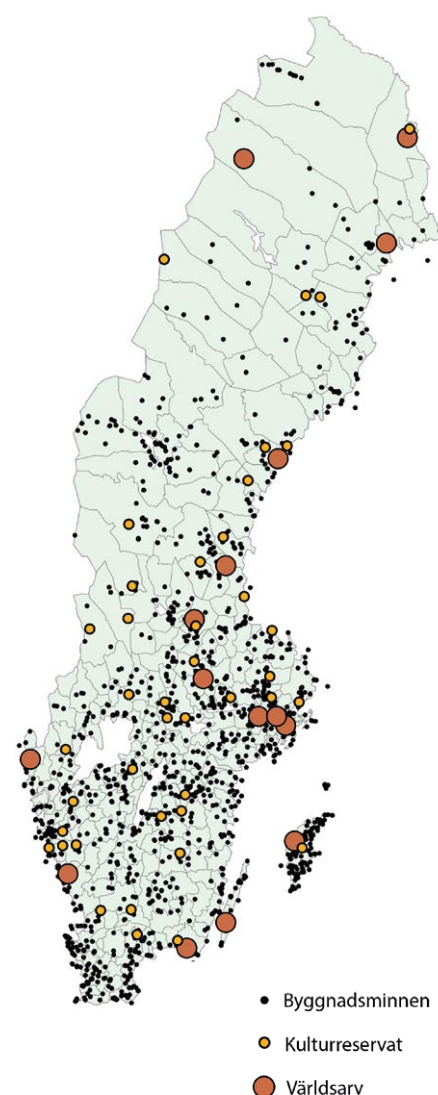
Kulturarv och kulturmiljö är spår efter människors liv och verksamhet och som av olika anledningar bedöms vara viktiga som bärare av berättelser. I rapporten använder vi framförallt begreppet kulturarv när vi talar om den betydelse som dåtidens objekt och företeelser har för samtiden. Kulturarv är alla avtryck efter mänsklig påverkan som finns runt omkring oss. Dessa spår kan bestå av fysiska objekt som byggnader och vardagsföremål men också av abstrakta företeelser som till exempel seder och bruk, kunskaper och samhällsstrukturer. Kulturmiljö avser hela den av människor påverkade miljön och är en del av kulturarvet. En kulturmiljö kan omfatta en kulturhistorisk lämning, byggnad eller en del av ett landskap, bygd eller region.

Vad som betraktas som kulturarv förändras med tiden och är ett uttryck för samhällets skiftande värderingar. Kulturarv är alltså inte statiskt utan något som ständigt förändras och formuleras om – varje tid bildar sig en egen uppfattning om vad som är kulturarv och vad det har för betydelse för såväl samtid som framtid. Det är utifrån sin potential för kunskap, upplevelser och identitetsskapande som kulturarv blir relevant.

<b>15</b>	<b>Världsarv</b>
<b>43</b>	<b>Kulturresevat</b>
<b>264</b>	<b>Statliga byggnadsminnen</b>
<b>1 647</b>	<b>Museer</b>
<b>1 650</b>	<b>Riksintressen för kulturmiljövården</b>
<b>2 266</b>	<b>Byggnadsminnen</b>
<b>3 422</b>	<b>Skyddade kyrkor</b>
<b>30 011</b>	<b>q-skyddade byggnader</b>
<b>283 669</b>	<b>Fornlämningar</b>
<b>595 872</b>	<b>Övriga kulturhistoriska lämningar</b>
<b>7 608 094</b>	<b>Byggnader</b>

*Kulturarvet i siffror. Kommuner skyddar genom q-märkning kulturhistoriskt värdefull bebyggelse i detaljplanen. Antalet q-skyddade byggnader baseras på uppgifter från 11 av 21 länsstyrelser och antalet är därför högre.*

Det finns många sätt att definiera och skydda kulturarv. Listan och kartan här intill är inte statiska utan ger exempel på vad kulturarv är. Det finns också många andra typer av historiska spår som rymmer en mångfald av berättelser.



*Karta över byggnadsminnen, kulturresevat och världsarv i Sverige.*



Underhåll av byggnaderna vid bergsmansgården Gamla Staberg, Falun.

## Nationella kulturmiljömål

Sedan 2014 gäller fyra nationella kulturmiljömål. Dessa ska vara vägledande för kulturmiljöarbetet på regional och kommunal nivå och främja:

- Ett hållbart samhälle med en mångfald av kulturmiljöer som bevaras, används och utvecklas,
- Människors delaktighet i kulturmiljöarbetet och möjlighet att förstå och ta ansvar för kulturmiljön,
- Ett inkluderande samhälle med kulturmiljön som gemensam källa till kunskap, bildning och upplevelser, samt
- En helhetssyn på förvaltning av landskapet som innebär att kulturmiljön tas tillvara i samhällsutvecklingen.

## Kulturarvets aktörer styrs av flera lagar och mål

Förvaltningen av kulturarvet regleras genom flera lagar. Eftersom kulturarvsarbetet är tvärsektorielt är det också många aktörer som har ansvar för att bevara, använda och utveckla det.

### Lagstiftning

*Kulturmiljölagen* är den centrala lagen för kulturmiljövården och bestämmer att ansvaret för kulturmiljön delas av alla – såväl enskilda som myndigheter ska visa hänsyn och aktsamhet mot kulturmiljön. Lagen innehåller bland annat bestämmelser för skydd av fornlämningar och fornfynd, byggnadsminnen, kyrkliga kulturminnen, ortnamn, samt för utförelse och export av äldre kulturföremål.

Värdefulla kulturmiljöer skyddas även genom *miljöbalken*, detta gäller bland annat de cirka 1 700 områden som är av riksintresse för kulturmiljövården. Miljöbalken ger också länsstyrelser och kommuner möjlighet att inrätta kulturresevat enligt samma regler som gäller för naturreservat.

Bestämmelser som rör kulturmiljön finns också i *plan- och bygglagen* som reglerar användning av mark- och vattenområden samt hur den byggda miljön ska utvecklas. Krav på hänsyn till kulturmiljöer finns också i *väglagen*, *skogsvårdslagen* och *järnvägslagen*.

### Offentliga aktörer

*Riksantikvarieämbetet* ansvarar för frågor om kulturarvet och kulturmiljön. Myndigheten leder och stödjer arbetet med att bevara, använda och utveckla kulturarvet i landet. Dessutom fördelar Riksantikvarieämbetet bidrag och granskar länsstyrelsens arbete och tillsyn enligt kulturmiljölagen och tillhörande förordningar och föreskrifter.

Andra statliga myndigheter, som till exempel *Boverket*, *Jordbruksverket*, *Naturvårdsverket* och *Skogsstyrelsen*, har inom sina verksamhetsområden ansvar för kulturmiljön och att de nationella målen för kulturmiljöarbetet uppnås. *Länsstyrelsen* ansvarar för kulturmiljöarbetet i länet genom tillämpningen av kulturmiljölagen. Länsstyrelsen kontrollerar att lagen följs samt ger tillstånd, råd och information.

*Länsmuseerna* eller motsvarande *regionala museer* samlar, förvaltar och förmedlar kunskapen om länens kulturarv och kulturmiljöer. Utåtriktad verksamhet i form av utställningar och annan pedagogisk verksamhet är en viktig del av museernas arbete.

*Kommunerna* bestämmer hur kommunens mark får användas och bebyggas. För detta upprättar kommunerna detaljplaner enligt plan- och bygglagens bestämmelser.



# 2 Kulturarvets ekonomiska värde



*Turister framför Herkulesfontänen vid Drottningholms slott.*

Ekonomisk hållbarhet kan beskrivas som en ekonomisk utveckling som inte har negativa konsekvenser för de andra dimensionerna av en hållbar samhällsutveckling. Det kan betyda att ekonomiska framsteg inte får ske på bekostnad av till exempel utsläpp av växthusgaser eller människors förutsättningar att känna sig delaktiga i samhället.

På ett ekonomiskt plan handlar kulturarvets förtjänster bland annat om att kunna omsätta värdet av historiska platser till en socialt och ekologiskt hållbar turism. Kulturarvets värde kan också uttryckas i termer av att kulturarvet skapar arbetstillfällen inom besöksnäringen men även för hantverkare, landskapsvårdare, arkeologer med flera. I förlängningen kan vård och förvaltning av byggnader, fornminnen och landskap leda till att en region får ökad attraktionskraft i form av till exempel fler besökare eller högre värderade bostäder.

### Kulturmiljöer attraherar turister

Historiska spår som människor lämnar i form av kulturmiljöer medför en i många fall blomstrande besöksnäring. Människans vilja att förstå sin samtid genom dåtiden får oss att besöka historiska platser där vi äter, sover, köper souvenirer med mera. För regioner på landsbygden är dessa besöksmål ofta en viktig resurs för den ekonomiska utvecklingen. Samtidigt är tillgängliga och attraktiva kulturmiljöer som erbjuder utmanande och lärorika upplevelser en outnyttjad källa för turism i många regioner. Den regionala besöksnäringen har ofta en stor potential i att lyfta fram kulturarv i sin marknadsföring.

I ett nationellt perspektiv spelar besöksnäring i anslutning till historiska och kulturella platser en viktig roll för ekonomin. Tillväxtverket konstaterar i sin årliga rapport Fakta om svensk turism att turisternas konsumtion inom området kultur och rekreation under 2015 uppgick till drygt 15 miljarder kronor.<sup>1</sup> Även om siffran omfattar mer än bara kulturarv är det viktigt att komma ihåg vilken roll historiska platser faktiskt spelar i turistsammanhang. Besöksmål som till exempel Gamla stan i Stockholm, centrala Visby och Eksjö är historiska platser som genomsyras av kulturarv och där besöken i stora delar beror på platsens förlutna.

Att besöksmål som är specifikt knutna till kulturarv är populära visar även Riksantikvarieämbetets sammanställning av besöksstatistik från de runt 250 största historiska besöksmålen i landet. Den tydliggör också mångfalden av kulturmiljöer som innefattar allt från Hemsö fästning utanför Härnösand och Porjus kraftverk i Jokkmokk till Botaniska trädgården i Göteborg och Solliden på Öland. Den mest välbesökta kulturmiljön under 2015 var Skansen med nästan 1,4 miljoner besök. Andra välbesökta platser var Lunds domkyrka (750 000 besök), Gamla Linköping (400 000 besök), Visingsö (240 000 besök) och Jamtlis friluftsmuseum i Östersund (200 000 besök).



*Lunds domkyrka uppfördes på 1100-talet i romansk stil.*

De flesta medborgare visar också ett stort intresse för kulturarv genom att ofta besöka olika typer av historiska platser. Under hösten 2016 skickade Riksantikvarieämbetet och Statistiska centralbyrån ut en enkät till 3 000 slumpvis utvalda personer i åldern 18 år och uppåt bosatta i Sverige för att ta reda på mer om relationer och attityder till historiska platser. Resultaten visar att den vanligaste historiska platsen för besök är äldre byggnader såsom slott och kyrkor. En majoritet har under det senaste året också besökt en stadskärna med äldre bebyggelse. Resultaten blottar dock en stor utmaning för framtiden, nämligen att attrahera och göra det möjligt för fler personer i samhället att ta del av kulturarv. Det är vanligare att personer födda i Sverige besöker historiska platser jämfört med personer födda utomlands. Likaså är det vanligare bland personer med högskoleutbildning jämfört med de som har en grundskole-, eller gymnasieutbildning.

Skillnader i utbildningsnivå bekräftas av Göteborgs universitets årliga kulturvaneundersökning som också visar på stora skillnader mellan grupper med olika inkomster.<sup>2</sup> Åtta av tio höginkomsttagare mot enbart hälften av låginkomsttagarna har besökt en historisk byggnad eller sevärdhet under det senaste året.



Andel svenskar som besökt en av dessa historiska platser det senaste året.



*Drottning Christinas schakt.*

**Sala Silvergruva** är en av världens bäst bevarade gruvmiljöer. Verksamheten i gruvan hade pågått i mer än 400 år då driften lades ner 1908. Medlen för kulturmiljövård har bidragit till stora satsningar i gruvan som är huvudattraktion vid besöksmålet. Pengarna har möjliggjort en restaurering av den 155 meter djupa hissen ner till gruvan som har inneburit en dubbling av antalet besökare till gruvmiljön, från 15 000 till 30 000 besökare, på ett år. Här finns den uppvärmda Victoriasalen och den underjordiska Gruvsviten, ett av världens djupast belägna hotellrum. Under sommarsäsongen arbetar cirka 35 personer som guider i gruvan.

Även om det framförallt är inhemska turister som besöker kulturmiljöer runtom i Sverige visar även utländska turister ett allt större intresse för historiska platser. En undersökning av VisitSweden, som marknadsför Sverige som resmål, visar att potentiella Sverigebesökare ofta söker på internet efter sådant som relaterar till historia och kulturarv när de planerar sin Sverigeresa.<sup>3</sup> När utländska turister väl kommer till Sverige besöker de också ofta kulturmiljöer. Var sjätte av nära 20 miljoner utländska turister besökte under 2014 olika byggnader, slott och monument. Ungefär lika många gick också på museum.<sup>4</sup>

### Medel till kulturarv har flera värdefulla effekter

De statliga medel som går till att vårda, informera om och tillgängliggöra kulturarvet har värdefulla effekter i form av stärkt arbetsmarknad och hållbar tillväxt. Rapporten Positiva effekter av medel till kulturmiljövård visar hur Riksantikvarieämbetets årliga anslag på runt 250 miljoner kronor till kulturmiljövård får positiva följder på flera olika sätt, bland annat genom köp av varor och tjänster och olika former av anställningar och arbetsmarknadsinsatser.<sup>5</sup> I flera fall skapar medlen också legitimitet och blir på så sätt en katalysator för annan finansiering, från till exempel kommuner, EU:s strukturfonder eller näringslivet.

Medlen till kulturmiljövård får flest värdefulla effekter när de går till att öka tillgängligheten vid besöksmål eftersom de då har en dubbel verkan – direkt genom köp av varor och tjänster och indirekt genom att generera hotellnätter, anställning av guider, försäljning av souvenirer med mera. Nära två tredjedelar av de 250 miljonerna går också till kulturmiljöer som ofta besöks av turister. Medlen bidrar därmed till ett attraktivare besöksmål eller en utvecklad turismverksamhet, vilket ökar antal besökare och ger en ekonomisk utveckling. Det är dock viktigt att även poängtera behovet värdande insatser, vilka är en förutsättning för att det ska finnas något attraktivt att tillgängliggöra. Vård av kulturmiljöer och tillgängliggörande insatser samexisterar ofta och är beroende av varandra för att uppnå långsiktiga effekter i form av stärkt arbetsmarknad och hållbar tillväxt.

Medlen till kulturmiljövård bidrar ofta till köp av tjänster i anslutning till kulturmiljöer. Framförallt anlitas hantverkare (vid drygt en tredjedel av kulturmiljöerna) och arbetsledare inom byggbranschen (vid knappt en tredjedel av kulturmiljöerna) men även kompetens inom bredare sektorer såsom webbmaster/webbadministration och pedagogik förekommer. I många fall anlitas också renodlad specialistkompetens inom kulturmiljöarbete, exempelvis har bebyggelseantikvarier anlits vid nära en tredjedel av de kulturmiljöer som ingick i undersökningen.

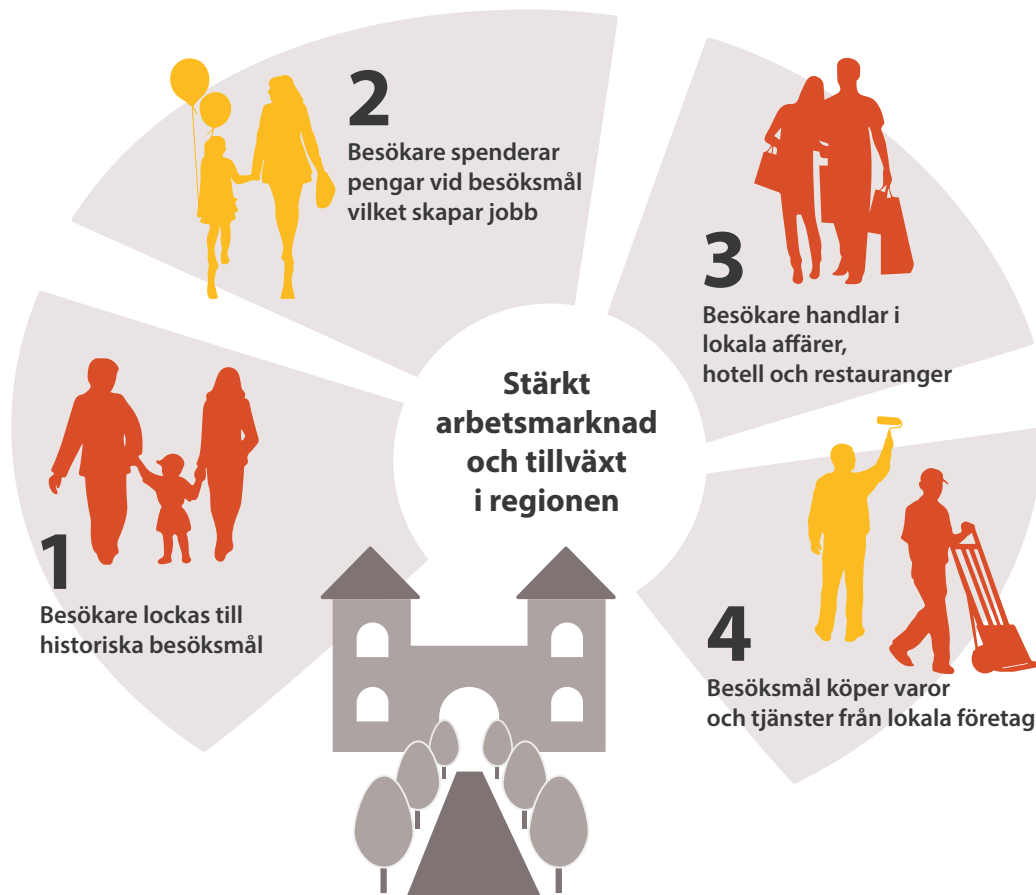


Illustration över hur kulturarvsturism leder till starkt arbetsmarknad och tillväxt.

## Kulturarv skapar sysselsättning i flera sektorer

Kulturarvsarbete är tvärssektoriellt vilket betyder att det utförs av många aktörer och kompetenser och inom många typer av organisationer och företag, både privata och offentliga. Därför är det svårt att veta exakt hur många personer som arbetar med frågor som på ett eller annat sätt rör kulturarv. Ett antal nedslag visar dock att det är en viktig källa till arbete och att antalet personer som kulturarvet sysselsätter inte ska underskattas.

Riksantikvarieämbetet genomförde 2011 en kartläggning över de aktiebolag som har kulturarvsrelaterad verksamhet.<sup>6</sup> Antalet helårsanställda i de drygt 1 500 bolag som kartläggningen identifierade uppgick till nära 6 400 personer. Detta inkluderar bara de verksamheter som har en direkt koppling till kulturarv, såsom besöksnäring och evenemang kopplade till kulturarv, byggnads- och kulturminnesvård, hantverk, design och konservering, arkeologi och viss museiverksamhet. Skulle perspektivet breddas till att även inkludera andra bolagsformer och företag som har en mer indirekt koppling till kulturarv,

# 1 579

**Aktiebolag med kulturarvsrelaterad verksamhet**



*Utomhusarenan Dalhalla lockar många besökare.*

**Dalhalla** är en utomhusarena för teater, konserter och operaföreställningar som byggdes 1993 i ett nedlagt kalkstensbrott utanför Rättvik i Dalarna. År 2008 hade Dalhalla 68 557 betalande besökare till någon av deras föreställningar. Besökarna spenderade, förutom konsertbiljetten, i genomsnitt 812 kronor per dygn i Siljanregionen. Detta innebar en generell turistekonomisk omsättning på 113 miljoner kronor utöver det turisterna spenderade på själva konsertbesöket.

För majoriteten av besökarna var besöket på Dalhalla den huvudsakliga anledningen till att uppehålla sig i Siljanregionen. Räknat i sysselsättning innebar besökarnas konsumtion 73 heltidstjänster.<sup>8</sup>

till exempel genom att använda kulturhistoria i sin marknadsföring, skulle antalet helårsanställda bli fler.

Företagen som arbetar med kulturarv genererar genom investeringar och anställningar stora ekonomiska värden. Kartläggningen visar att omsättningen för de 1 500 företagen var drygt åtta miljarder kronor. Det så kallade förädlingsvärdet, som mäter företagets bidrag till Sveriges BNP uppgick till drygt 3 miljarder kronor. Ett vanligt mått på produktivitet är att slå ut förädlingsvärdet på antalet sysselsatta, vilket för gruppen som arbetar med kulturarvsfrågor uppgår till strax under 500 000 kronor. Produktivitetet för denna grupp står sig därmed väl i jämförelse med andra branscher, till exempel besöksnäringen i stort där produktivitetet är runt 450 000 kronor per sysselsatt.

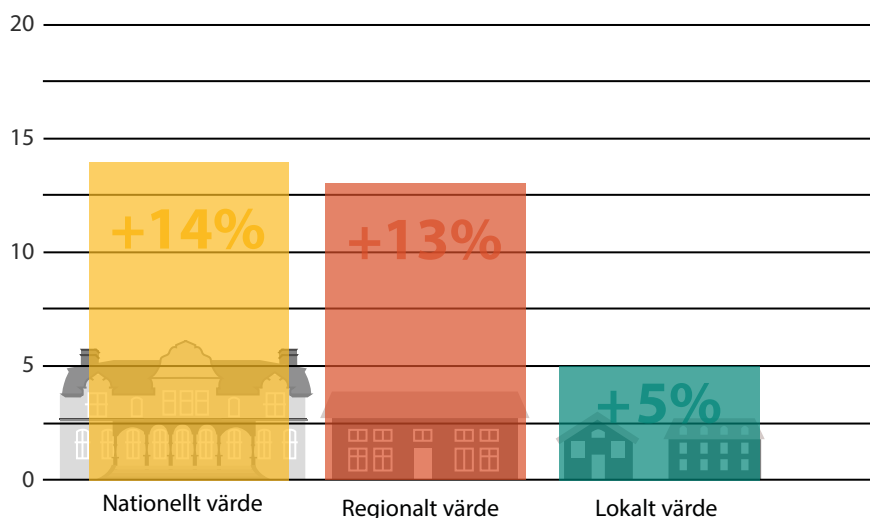
Även den del av kulturarvsarbetet som inte bedrivs av företag sysselsätter många personer. Inom ramen för den så kallade kultursamverkansmodellen, som fördelar en betydande del av statens kulturbudget, utför till exempel kommuner, regioner, ideella organisationer och föreningar kulturmiljöarbete. Kulturmiljöarbetet inom kultursamverkansmodellen bedrivs framförallt inom den regionala museiverksamheten, ett område som under 2014 omsatte nästan 1 800 årsarbetskrafter.<sup>7</sup> Närmare 1 000 av dem utfördes av personer med kärnkompetens på området. Det handlar bland annat om museiintendenter, museipedagoger, konservatorer, antikvarier, arkivarier, forskare och personal med kompetens inom akademiska områden som etnologi och historia.

## Byggnader med kulturhistoriska värden är attraktiva

Förutom att bidra med ett ekonomiskt värde har kulturarv också ett ekonomiskt värde i sig självt. Att försöka bestämma det ekonomiska värdet på kulturhistoriskt viktiga fastigheter var en av ansatserna i ett projekt som Kulturmiljö Halland (en del av Stiftelsen Hallands läns-museer) genomförde 2013.<sup>9</sup> Av samtliga 130 000 byggnader i Halland bedömdes drygt 10 000 ha särskilda kulturhistoriska värden och vid en jämförelse av alla överlåtelse av fastigheter 2005–2012 gick det att konstatera att kulturhistoriskt värdefulla hus relativt sett hade ett högre slutpris än övriga fastigheter. Slutpriset på fastigheterna följde också en klassificering enligt kulturhistoriskt värde som projektet gjorde. En första grupp av fastigheter hade ett mycket högt värde av nationellt intresse, en andra grupp ett högt värde av främst regional betydelse och en tredje grupp ett lokalt kulturhistoriskt värde. I undersökningen visade det sig att fastigheter med ett nationellt eller regionalt värde hade ett högre slutpris vid försäljning än fastigheter med ett lokalt värde.

# 63%

Andel som är villig att betala mer för att äga/hyra en kulturhistoriskt värdefull byggnad



Slutpris vid försäljning av kulturhistoriskt värdefulla byggnader jämfört med övrig bebyggelse (i procent). Gäller 43 270 försäljningar i Halland under 2005–2012.

# 3 Kulturarvets miljömässiga bidrag



*Allén vid Bergkvara gård i Växjö.*

En miljömässig hållbarhet handlar om jordens ekosystem och att långsiktigt behålla önskade funktioner som produktion av mat och energi, tillgång till rent vatten, fungerande kretslopp med mera. Målet är att människan ska kunna leva våra liv på en planet med begränsade resurser så att även framtida generationer kan få sina behov tillgodosedda.



Kulturarvets miljömässiga värden bygger till stor del på att kultur och natur är nära sammanbundna och genom tiderna har utvecklats i växelverkan med varandra. Dessa delar går ofta hand i hand, exempelvis genom att skötseln av kulturmiljöer många gånger gynnar biologisk mångfald. Kulturmiljöarbetet bidrar också till en ekologiskt hållbar samhällsutveckling genom att möjliggöra återanvändning liksom annan hushållning med material, råvaror och energi. I andra fall där kulturmiljöarbetet inte direkt främjar en ekologiskt hållbar samhällsutveckling behövs lösningar som gynnar den ekologiska miljön utan att det sker på bekostnad av kulturmiljön.

### Kulturmiljöer i odlingslandskapet gynnar biologisk mångfald

Odlingslandskapet med sina ängar och hagar är i sin helhet ett kulturarv där brukandet av marken är nära sammanbundet med den mångfald av arter som anpassat sig till landskapet. I takt med jordbrukets utveckling har många av odlingslandskapets historiska landskapselement som till exempel stenmurar, alléer eller gårdsgårdar förlorat sina ursprungliga funktioner. De ligger kvar som minnen i landskapet, men riskerar att förfalla och försvinna.

Jordbruksverket bedömer att antalet kulturmiljöer i Sverige minskar med en halv procent årligen som en effekt av minskande jordbruksarealer.<sup>10</sup> Det påverkar alla de kvaliteter som är knutna till kulturmiljöerna – även ekologiska. För samtidigt som kulturmiljöerna är viktiga att bevara för framtiden ger de också förutsättningar för en större biologisk mångfald genom att vara livsmiljöer för odlingslandskapets vilda djur och växter. I odlingslandskapet, endast sju procent av landets yta, finns nära hälften av alla växter och däggdjur, alla grod- och kräldjur och hälften av alla insekter.<sup>11</sup> Förklaringen till denna rikedom är att det är en varierad miljö som vuxit fram under lång tid så att många arter kunnat hitta sin nisch. Många arter är specialiserade och finns där bara för att marken har skötts på ett visst sätt.

### Miljömålsarbetet

Målet för Sveriges miljöpolitik är att överlämna ett samhälle till nästa generation där de stora miljöproblemen är lösta. Syftet med miljömålsarbetet är en miljömässigt hållbar utveckling som ger god livsmiljö och folkhälsa, bevarad biologisk mångfald, bevarad produktionsförmåga för ekosystem samt skydd av natur- och kulturlandskapet. Mot bakgrund av detta så har riksdagen antagit 16 miljökvalitetsmål som beskriver det tillstånd i miljön som arbetet ska leda till.



*Mnemosynefjärilen är en hotad art som räddades i Uppland tack vare att man i skötseln av kulturmiljön kopplade ihop kunskap om arten med platsens historia. Dessutom gynnades många andra arter av samma typ av skötsel.*

Samtidigt som kulturmiljöerna i odlingslandskapen minskar finns det en stark vilja hos landets jordbrukare att bevara dessa historiska element. I Riksantikvarieämbetets utvärdering av de miljöersättningar från EU:s landsbygdsprogram 2007–2013 uppger nära hälften av de jordbrukare som fått ersättning för vård av kulturmiljöer att bevarande av kulturmiljöer är en orsak till att de sökt ersättningen.<sup>12</sup> Samtidigt uppger tre fjärdedelar av jordbrukarna att de i viss utsträckning skulle ha skött kulturmiljöerna även utan stödet.



*Tre av fyra jordbrukare skulle sköta om sina kulturmiljöer även utan miljöersättningar.*

Miljöersättningen till jordbrukarna bidrar till att bevara odlingslandskapens spår av det förgångna och upprätthålla den biologiska mångfalden. Under 2013, vilket var det sista året som medel betalades ut inom ramen för programperioden, uppgick ersättningen till 96 miljoner kronor. Den sammanlagda ersättningen under hela programperioden uppgick till 747 miljoner kronor. Drygt åtta av tio jordbrukare anser att medlen har motverkat de negativa effekter som bristande skötsel kan leda till, såsom igenväxning, förfall och en minskad biologisk mångfald.

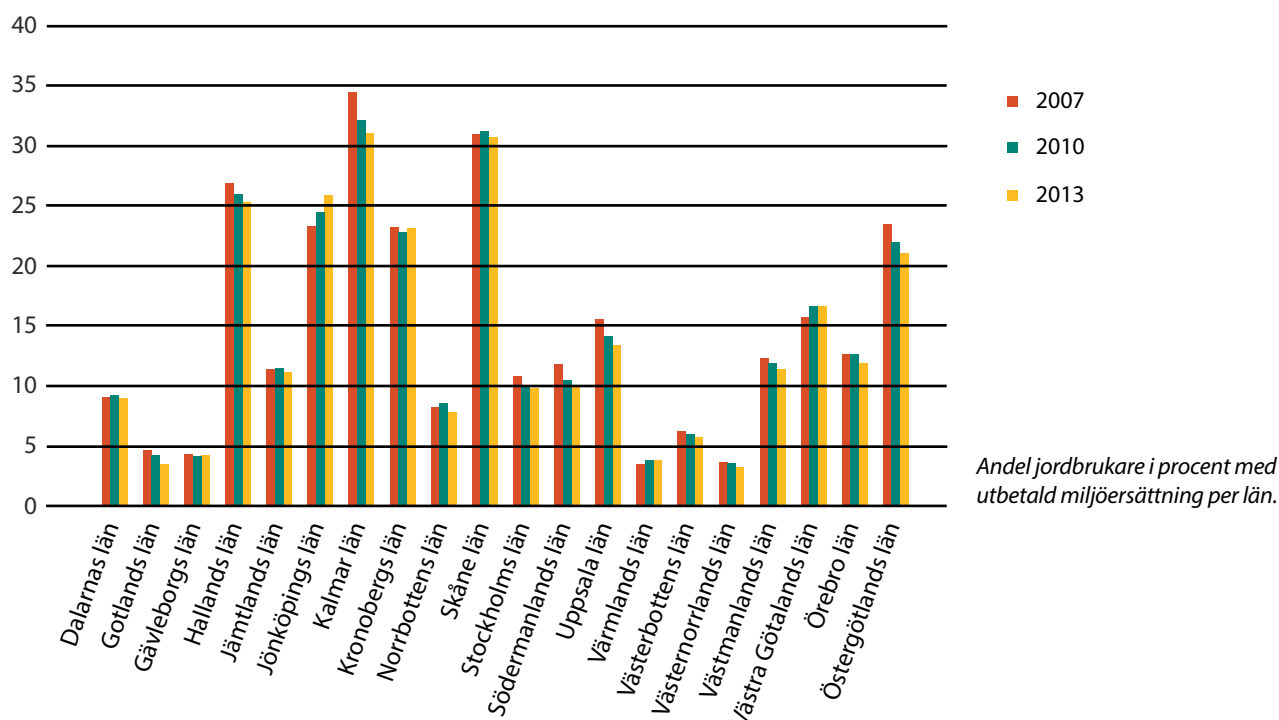
Många av de jordbrukare som fått ersättning har också fått information för att förbättra sin hantering av de historiska spåren i odlingslandskapet. Mer än var fjärde jordbrukare har utbildats och fått rådgivning och nästan alla har tagit del av broschyrer och handböcker om skötsel. Nästan alla jordbrukare anser att informationen har gett dem bättre kunskap om skötsel av kulturmiljöer och de flesta anger att utbildningen har lett till att de har ändrat sin skötsel av kulturmiljön.

Samtidigt visar utvärderingen på problem med miljöersättningen. För det första varierade de utbetalda beloppen kraftigt mellan länen genom att en större andel jordbrukare i de södra länen fick ersättningar jämfört med i de norra. För det andra minskade antalet anslutna jordbrukare under perioden vilket innebar att allt färre kulturmiljöer sköttes med ersättning. En förklaring till den ojämna, regionala fördelningen kan vara att de landskapselement som gick att söka ersättning för i första hand finns i de södra delarna av landet.

Inför kommande programperiod 2021–2027 pågår på Riksantikvarieämbetet ett arbete med att föreslå nya ersättningsformer för skötsel av kulturmiljöer med högre måluppfyllelse och en jämnare

# 93%

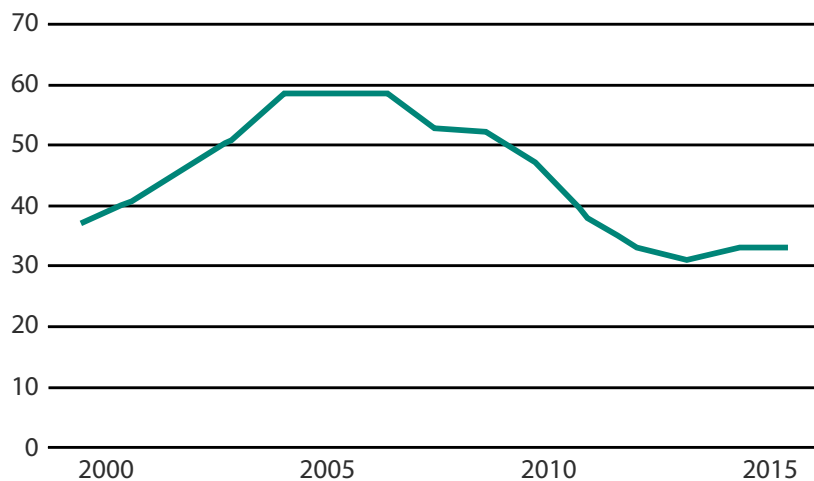
av jordbrukarna anser att  
ersättningen har bidragit till  
skötsel av kulturmiljöer



fördelning över landet. Även frågan om fler aktörer än jordbrukare ska kunna ta del av ersättningar utreds, till exempel entreprenörer eller hembygdsföreningar.

### Ett hänsynfullt skogsbruk värnar kultur och natur

I brukandet av skogen har det ofta uppstått ett behov av att kompromissa mellan å ena sidan viktiga historiska lämningar och miljövärden och å andra sidan en omfattande skogsindustri. Trots ett starkt lagskydd skadas ofta fornlämningar vid avverkning och på motsvarande sätt påverkar skogsbruket den biologiska mångfalden och skogens förmåga att stå emot miljöförändringar.



Utvecklingen av andel skadade kulturlämningar i procent 1998–2015 på avverkade områden. Trots att förbättringar har skett de senaste åren skadas fortfarande många kulturlämningar i skogsbruket.<sup>13</sup>



Fiskvandringväg vid slussen i Svartån, Örebro.

**Omlöp** är en typ av fiskväg som anläggs för att fisk ska kunna passera ett vandringshinder som till exempel en damm eller ett kraftverk. På så vis kan viktiga kulturmiljöer sparas samtidigt som man förbättrar levnadsförhållandena för olika fiskar och flodpärlmusslor. Det är vanligt att omlöpet konstrueras som en bäck som löper runt hindret. Omlöp måste ofta göras ganska långa för att inte bli för branta. Ofta behövs en kombination av flera olika typer av fiskvägar för att överbygga hindret. Det finns omlöp för fiskar vid runt 200 av Sveriges 2 100 vattenkraftverk.

Många steg har dock tagits i samverkan mellan ansvariga aktörer och målet är att skadorna på forn- och kulturlämningar såväl som viktiga biotoper ska minska i framtiden. Skogsbruket har idag en förståelse för de perspektiv och de problem som kultur- och naturvården för fram.<sup>14</sup> Att kultur- och naturvårdens intressen ofta sammanfaller i skogen har sannolikt varit en viktig faktor för att forma denna förståelse.

Initiativ har tagits för att minska skadorna på fornlämningar, dels av skogsbruket själva, dels i samverkan mellan skogsbruket och myndigheterna. Till exempel har utbildningar genomförts, underlagen för inventering har utökats och förbättrats samt att utmärkningen av fornlämningar har blivit bättre. För att trenden med höga skadenivåer ska kunna brytas behöver dock åtgärderna för att förhindra skador intensifieras. Riksantikvarieämbetets och Skogsstyrelsens har därför presenterat åtgärder som bland annat handlar om att verka för att alla aktörer förstår sin roll och tar sitt ansvar och höja kompetensen hos berörda aktörer.

Ytterligare ett sätt att bättre ta tillvara både kultur- och naturintressen i skogen är att i större utsträckning använda sig av alternativa avverkningsmetoder. Vid den kalhyggesavverkning som framförallt används idag bereds marken före återplantering vilket ökar risken för skador på fornlämningar och försämrar möjligheterna för rekreation och friluftsliv.

### Levande vattendrag med bevarade kulturmiljöer

I arbetet med att återställa de många vattendrag som under årens lopp påverkats av till exempel skogsbruk, jordbruk, industrier och vattenkraftverk krävs en anpassning av kulturvården och miljövården. De fysiska hinder som står i vägen för att vattnet ska få flöda fritt så att djur och växter frodas har många gånger ett kulturhistoriskt värde. Hindren kan till exempel vara kvarnar, smedjor, vattenkraftverk, industrier eller flottningslämningar. Det beräknas finnas 10 000–15 000 fornlämningar i anslutning till vattendrag.

Det krävs ett stort mått av samarbete och nytänkande när vattendragen ska restaureras så att vattenkvaliteten och den biologiska mångfalden förbättras utan att det sker på bekostnad av kulturmiljöerna. En utvärdering från Riksantikvarieämbetet visar att det är viktigt med en fungerande samverkan mellan kultur- och naturvården hos länsstyrelserna. Likaså behöver kulturmiljöerna uppmärksammas tidigt i processen.

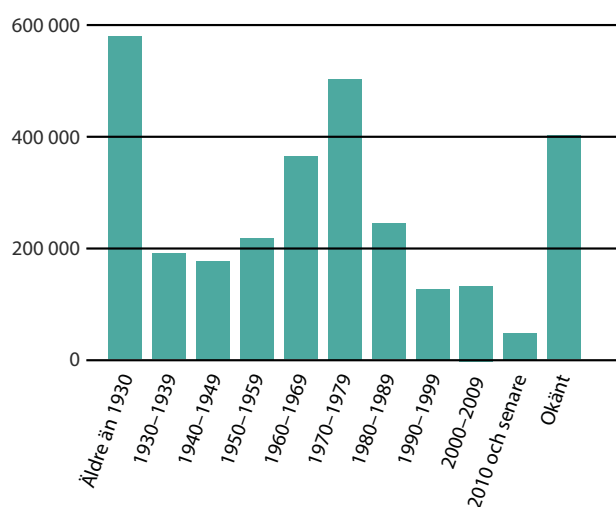
Det finns flera goda exempel på synergier mellan kulturmiljö och vatten-, fiske-, och naturvård. Ett exempel på gemensamma intressen är restaurering av de ängar som jordbruket mellan 1850–1930 dämde upp för att få en mer näringsrik bevattning. En sådan så kallad översilningsäng är en viktig biotop varför såväl natur- som kulturmiljövården värnar den. Andra sammanfallande intressen uppstår vid till exempel renoveringar av stenvalvbroar som håller på att rasa ihop och därför riskerar att bli ett vandringshinder för fisk, eller gemensam skyltning på platser med höga natur- och kulturmiljövården.<sup>15</sup>

## Återbruk minskar klimatpåverkan

Med en snabbt ökande befolkning ökar behovet av bostäder i landet och här kan återbruk av äldre bebyggelse fungera som ett klimatsmart komplement till nybyggnation. Renovering av befintliga byggnader kräver mindre energi än nybyggnation. Byggbranschen själva bedömer att den årliga klimatpåverkan från byggprocessen i form av utsläpp av växthusgaser är ungefär densamma som växthusgasutsläppen från all personbilstrafik i Sverige, motsvarande cirka 10 miljoner ton koldioxid per år.

Ett exempel från Norge visar hur bevarande av fastigheter kan innebära en energieffektivisering jämfört med att bygga nytt. Riksantikvarieämbetets motsvarighet i Norge, Riksantikvaren, har gjort en jämförelse mellan en timrad byggnad som renoveras och att bygga ett fiktivt nollenergihus. Jämförelsen visar att samtidigt som utsläppen till följd av energianvändning är marginellt lägre för passivhuset är utsläppen från materialanvändningen bara hälften för den renoverade byggnaden. Återbruk och renovering ger i denna jämförelse ur ett livscykelperspektiv en energibesparing på åtta procent jämfört med nyproduktion av ett nollenergihus.<sup>16</sup>

För att energieffektivisera och samtidigt bevara äldre bebyggelse är det nödvändigt med antikvarisk kompetens. En viktig åtgärd är till exempel att isolera husen utifrån deras olika förutsättningar, vilket kräver särskild kunskap om material och hantverkstraditioner. På den relativt lilla del av Sveriges yta som är bebyggd, runt 3 procent, fanns det 2015 runt 7,6 miljoner byggnader. Den totala bebyggelsen i landet står för ungefär 40 procent av den totala energiförbrukningen, framförallt i form av uppvärmning och belysning. Alla aktörer som är inblandade i vid framtida renoveringar har ett ansvar att minska denna förbrukning.



Antal bostadsbyggnader i Sverige 2015, efter byggår.



Donners plats i Visby i spelet Minecraft.

**Minecraft** är ett interaktivt datorspel som används av framtidens samhällsbyggare. Med hjälp av Lantmäteriets geografiska data, laserskanning av Sverige och data från byggnadsregister har Riksantikvarieämbetet skapat en karta med byggnader över Gotland och markerat ut kulturhistoriskt intressanta byggnader. Minecraft används i skolor över hela Sverige och eleverna uppmanas till exempel att reflektera över tekniker som kan bidra till att skapa en hållbar stad. Möjligheten att bygga är dock tillgänglig för alla – under förutsättning att du har spelet installerat.

# 4 Kulturarvets sociala betydelse



Kulturarv bidrar till att skapa tillhörighet och förståelse för vår plats i tiden. Det kommer till uttryck genom att kulturarv säger något om vilka vi är och vad vi varit, var vi befinner oss och vart vi är på väg.

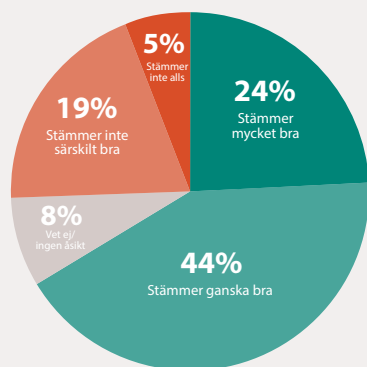
Kulturarvets sociala betydelse är svår att sätta siffror på och måste därför bedömas utifrån vad den innebär för människors upplevelser av tillhörighet och delaktighet. Social hållbarhet är svårt att definiera och det finns heller inte någon allmänt accepterad definition av begreppet. Betydelsen av kulturarv är i sammanhanget att erbjuda arenor för diskussion i syfte att låta olika synsätt mötas och utmana varandra. På så sätt kan samhällsengagemang, tillit och gemenskap utvecklas. Kulturarv i sig är varken gott eller ont, men kan användas med syftet att inkludera eller exkludera människor. I detta kapitel redovisas exempel på hur medborgarna uppfattar kulturarvet och exempel på hur kulturarvet kan användas för inkludering.

### Medborgarna uppfattar kulturarvet som angeläget

Riksantikvarieämbetets medborgarenkät 2016 ger en bild av att det förlutna är något många ofta bär med sig in i samtiden och använder för att tolka vår nutid. Resultatet visar att många uppfattar kulturarv som angeläget för att förstå samtiden, sig själv och att känna gemenskap med andra människor.

#### Historiska platser ger mig...

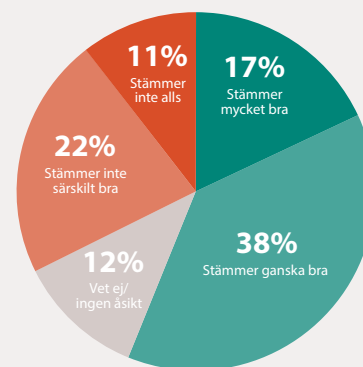
...ökad förståelse för dagens samhälle



...ökad förståelse för vem jag är



...gör att jag känner gemenskap med andra människor



Resultat från Riksantikvarieämbetets medborgarenkät 2016.

Svaren från undersökningen kan ses som ett uttryck för den betydelse som kulturarv och kulturmiljöer har för människor, inte minst på ett personligt plan. Så många som sju av tio tycker att det stämmer mycket eller ganska bra att historiska platser ger dem ökad förståelse för dagens samhälle. Ungefär hälften svarar också att kulturarvet ökar deras förståelse för den egna personen och gör att de känner gemenskap med andra människor.



*Spår av det förgångna i Birka.*

Varje år firas de nationella evenemangen Kulturarvsdagen och Arkeologidagen med arrangemang kopplade till kulturarv och kulturmiljöer över hela landet. Vid olika lokala aktiviteter runtom i landet visas kulturmiljöer, kulturlandskap och kulturhistoriska byggnader genom bland annat vandringar, guidningar, utställningar och föreläsningar. De senaste tre åren har Kulturarvsdagen och Arkeologidagen i snitt lockat drygt 25 000 besökare att utforska kulturarvet i Sverige.

## Det lokala engagemanget stärker kulturarvet

Runt om i landet finns det ett omfattande lokalt engagemang för att bevara, använda och utveckla kulturarv. Kulturarvet bidrar därigenom också till att forma och omforma lokala identiteter. Medborgarenkäten visar också att en av tio är medlemmar i en förening med historisk anknytning och det är vanligare med medlemskap i en sådan förening bland de som bor utanför tätorter, där är ungefär tre av tio är medlemmar. Många av föreningarna har utåtriktad verksamhet såsom hembygdsföreningar och lokalhistoriska föreningar. Bland hembygdsföreningarna anordnas ett stort antal publika evenemang såsom föreläsningar, vandringar och utställningar på olika teman.

# 450 000

Medlemmar i hembygds-  
rörelsen

Som ett led i att utvidga begreppet hembygd och få ungdomar att engagera sig för sin hembygd driver Sveriges Hembygdsförbund projektet Ung hembygdsambassadör. Genom projektet får ungdomar med olika bakgrund lära känna sin bygd eller ort och dess historia tillsammans med den lokala hembygdsföreningen. Ambitionen har varit att ungdomar och hembygdsföreningar på en ort ska kunna utveckla lokalsamhället tillsammans samtidigt som ungdomarna får erfarenhet av föreningsliv och lokal demokrati. Det senaste året har projektet introducerat asylsökande ungdomar till orten där de bor. Sedan starten har 13 hembygdsföreningar och cirka 200 ungdomar deltagit i projektet.

I Sverige finns också ett omfattande lokalt engagemang kring de uppemot 1 500 arbetslivsmuseer som lyfter fram industrisamhällets kulturarv. Det mesta av arbetet kring dessa museer sköts av uppemot 15 000 ideellt engagerade personer som förvaltar det kulturarv som utgörs av människors arbete genom historien.

Många av arbetslivsmuseerna finns på mindre orter eller landsbygd där de utgör en viktig del av besöksnäringen. Riksantikvarieämbetet delar varje år ut bidrag till arbetslivsmuseer för särskilda insatser som har till syfte att bevara och bruka industrisamhällets kulturarv. För 2016 omfattade bidraget 8 miljoner kronor.



## Kulturarv kan bidra till integration och samhällsdeltagande

Kulturarvet utgör en resurs för integration genom att nyanlända görs delaktiga i att utveckla historiska miljöer och därmed blir de en del av ett lokalsamhälle. Ett exempel är ett projekt i Långbans gruv- och kulturby som drivs gemensamt av Värmlands museum och Filipstads kommun. I projektet har nyanlända utbildats i natur- och byggnadsvård för att efter en praktikperiod arbeta med kulturmiljöerna runt Långban. Detta har samtidigt lett till praktisk träning i svenska språket. Genom projektet har miljöerna kring Långban rustats upp, gruv- och kulturbyn har utvecklats som besöksmål och nya målgrupper har lockats dit. Projektet genomförs inom ramen för det uppdrag Riksantikvarieämbetet fått av regeringen att utveckla, samla och sprida goda exempel på hur kulturmiljön kan tas tillvara och bli en viktig resurs i nya och befintliga gruvssamhällen i Bergslagen.

Ytterligare exempel på en verksamhet där kulturarv fungerar som en resurs för samhällsdeltagande är stiftelsen Berättarministeriet som genom skivrarverkstäder främjar barn och ungas berättelser och möjlighet att komma till tals. Vissa av verkstäderna är framarbetade i samarbete med Riksantikvarieämbetet. Berättarministeriet finns i områden med hög arbetslöshet och hjälper barnen att erövra det skrivna ordet för att därigenom få förutsättningar att bli delaktiga i samhället. Under 2015 deltog mer än 3 500 barn i någon av Berättarministeriets skivrarverkstäder där de också fick se sina egna berättelser i tryck. Många barn har även deltagit i aktiviteten Historieskrivarna där Berättarministeriet tillsammans med Hallwylska museet lär elever om undersökande och källkritik samtidigt som de utvecklar sitt skrivande med hjälp av föremål från 1900-talets början.

## Ett tillgängligt kulturarv är en demokratisk rättighet

För att alla människor ska kunna ta del av kulturarvet är det viktigt att miljöer och byggnader av kulturhistoriskt värde är tillgängliga. Folkhälsomyndigheten bedömer att var femte invånare i Sverige har en bestående funktionsnedsättning, till exempel svårigheter att läsa, nedsatt rörelseförmåga eller svårt att se, höra eller förstå. Detta kräver ett medvetet arbetssätt i att tillgängliggöra kulturarvet. Resultaten från medborgarenkäten om kulturarv visar att omkring sju av tio boende i Sverige under det senaste året besökt en historisk sevärdhet eller byggnad. Detta engagemang för kulturarv skulle förmodligen bli ännu större om alla människor skulle kunna ta del av den kunskap och upplevelser som förmedlas genom kulturarvet på sina egna villkor.



*Dramatiserad text i hörlurarna vid hållristningarna i Slagsta, Botkyrka kommun.*

Exempel på insatser för bättre tillgänglighet vid kulturmiljöer

- Ledstänger
- Parkering för rörelsehindrade
- Hörslingor
- Kontrastmarkeringar
- Audioguide
- Ramper
- Taktila skyltar
- Hårdgjorda ytor
- Tröskelutjämnningar
- Dörröppnare

Den fysiska tillgängligheten till kulturhistoriskt värdefulla byggnader är generellt låg för personer med funktionsnedsättning. En utvärdering från Riksantikvarieämbetet visar att få byggnadsminnesägare har gjort särskilda informativa eller kommunikativa tillgänglighetsåtgärder för denna grupp. Med fler besökare ökar dock den fysiska tillgängligheten till byggnadsminnet och kommunikations- och informationsinsatserna blir fler.

### Byggnadsminnenas tillgänglighet

Antal besökare per år	Grad av tillgänglighet (1–5)
1–100	2,8
101–2 000	3,1
2 001–25 000	3,3
Över 25 000	3,8

*Välbesökta byggnadsminnen är mer tillgängliga för personer med funktionsnedsättningar.*

Riksantikvarieämbetet arbetar för att öka tillgängligheten till kulturmiljöer inom ramen för regeringens strategi för genomförandet av funktionshinderpolitiken. Rapporten Kultur arv för alla visar att strategin har fungerat som en positiv kraft för tillgänglighetsarbetet på kulturmiljöområdet men att det finns mycket kvar att göra.<sup>17</sup> Ett viktigt steg kan vara den ändring av förordningen som styr bidrag till kulturmiljövård där det nu läggs särskild vikt vid att kulturarvet så långt som möjligt bör göras tillgängligt och användbart för alla. Tillgänglighetsarbete utgör också i ökad grad en del i länsstyrelsernas, museernas och ideella organisationers verksamhet. Till exempel uppger 17 av 21 länsstyrelser att de planerar att öka fördelningen av anslaget till insatser för tillgänglighet under de kommande åren. Särskilda satsningar på tillgänglighet i kulturmiljöer planeras i 14 län.

# 5 Kulturarvets roll på arenan för hållbar utveckling

Denna rapport har beskrivit kulturarvets bidrag till en hållbar samhällsutveckling – ekonomiskt, miljömässigt och socialt. De exempel som lyfts fram visar inte bara på kulturarvets viktiga roll utan även på den stora bredd av funktioner som kulturarvet har i samhället.

Kulturarvets ekonomiska värde består i att bidra till en stärkt arbetsmarknad och tillväxt, inte minst genom att utgöra attraktiva besöksmål. Det miljömässiga bidraget handlar om att kulturmiljövården ofta gynnar biologisk mångfald och möjliggör återanvändning liksom annan hushållning med material, råvaror och energi. Slutligen erbjuder kulturarvets sociala dimension sammanhang i tid och rum likväl som i mötet med andra människor, vilket till exempel bidrar till integration, samhällsdeltagande och ett stärkt lokalt engagemang.

På arenan för hållbar samhällsutveckling kan det uppstå konflikter mellan de ekonomiska, miljömässiga och sociala dimensionerna. Till exempel kan de sociala värden som följer av att bevara en äldre dammbyggnad som hindrar fiskars vandring få negativa följder för den biologiska mångfalden. På motsvarande sätt är det viktigt att vid historiska platser hitta en balans mellan utvecklingen av besöksmål och bevarandet av platsens historiska karaktär.

De sociala, ekonomiska och miljömässiga dimensionerna är beroende av varandra och en hållbar samhällsutveckling uppnås först när de är balanserade. I bilden illustreras vad kulturarv bidrar till inom de tre dimensionerna. Flera av funktionerna lyfts fram som exempel i rapporten.

*På arenan för hållbar samhällsutveckling möts de som vill bidra till en miljömässigt, socialt och ekonomiskt hållbar utveckling av samhället. Kulturarvsarbetet bidrar på olika sätt till alla dessa tre dimensioner.*



Kulturarv är en viktig resurs i samhället men för att uppnå en hållbar samhällsutveckling måste arbetet intensifieras och breddas. För att utvecklingen ska fortsätta behöver kulturarvskompetens inkluderas i samhällsprocesser som tidigare inte ansetts röra kulturarv. I ett sådant tvärsektorielt arbete kan statliga myndigheter, regioner och landsting, kommuner, museer, civilsamhället, näringslivet och forskningsinstitutioner bidra med sina specifika erfarenheter och kompetenser. Samtidigt krävs att samverkan mellan kulturarvets olika aktörer bygger på väl definierade roller och uppdrag. Först då överbryggas det sektors-tänkande som länge präglat kulturarvsarbetet och istället möjliggörs kulturarvets fulla potential som en positiv kraft i samhällsbygget.

# Källor

- <sup>1</sup> Tillväxtverket (2016) *Fakta om svensk turism 2015*.
- <sup>2</sup> Annerstedt, Linn, Bergström, Annika & Ohlsson, Jonas (2016) *Kulturvanor i Sverige 1987–2015*.
- <sup>3</sup> [www.mynewsdesk.com/se/visitsweden/pressreleases/detta-googlar-utlaenska-turister-paa-om-sverige-1452675](http://www.mynewsdesk.com/se/visitsweden/pressreleases/detta-googlar-utlaenska-turister-paa-om-sverige-1452675). Hämtat 2016-11-01
- <sup>4</sup> [www.tillvaxtverket.se/statistik/vara-undersokningar/resultat-fran-turismundersokningar/2015-03-10-utlandska-besokares-aktiviteter.html](http://www.tillvaxtverket.se/statistik/vara-undersokningar/resultat-fran-turismundersokningar/2015-03-10-utlandska-besokares-aktiviteter.html). Hämtat 2016-11-04
- <sup>5</sup> Riksantikvarieämbetet (2015) *Positiva effekter av medel till kulturmiljövård*.
- <sup>6</sup> Kontigo AB (2011) *Företag inom kulturarvssektorn. En kartläggning av aktiebolag verksamma inom kulturarvssektorn i Sverige 2011*.
- <sup>7</sup> Kulturrådet (2015) *Kultursamverkansmodellen. Uppföljning 2014*.
- <sup>8</sup> Svensk scenkonst (2010) *Kulturens värde och effekter*.
- <sup>9</sup> Gustafsson, Christer (2013) *Kreativa kraftfält i Halland. Slutrapport 2013*.
- <sup>10</sup> Jordbruksverket (2006) *Kulturbesöksbidrag och särdrag – uppföljning och utvärdering av miljöersättningen till natur- och kulturmiljöer*. Rapport 2006:10.
- <sup>11</sup> <http://www.naturskyddsforeningen.se/nyheter/mangfalden-i-odlingslandskap-hotad>. Hämtat 2016-12-06.
- <sup>12</sup> Riksantikvarieämbetet (2015) *Behövs ersättningar till jordbrukare för skötsel av kulturmiljöer. En utvärdering av miljöersättningen till natur- och kulturmiljöer i Sveriges landsbygdsprogram 2007–2013*.
- <sup>13</sup> Skogsstyrelsens statistik (2016) *Föryngringsåverknings påverkan på kulturmiljöer 1998–2015*, tabell 6.30, [www.skogsstyrelsen.se/Myndigheten/Statistik/Amnesomraden/Miljohansyn/Tabeller--figurer/](http://www.skogsstyrelsen.se/Myndigheten/Statistik/Amnesomraden/Miljohansyn/Tabeller--figurer/). Hämtat 2016-11-14.
- <sup>14</sup> Fogelberg, Kerstin m. fl. (2016) *Kulturarv i skogen*. Skogsstyrelsen, meddelande 5-2016.
- <sup>15</sup> [www.vardavattendragen.se/SiteCollectionDocuments/faktablad-kulturmiljo-vatten-fiske-naturvard.pdf](http://www.vardavattendragen.se/SiteCollectionDocuments/faktablad-kulturmiljo-vatten-fiske-naturvard.pdf). Hämtat 2016-10-20.
- <sup>16</sup> Riksantikvaren (2015) *Klimagassutslipp i et livsløpsperspektiv, for lafta bolighus og standard TEK17- bygg*.
- <sup>17</sup> Riksantikvarieämbetet (2016) *Kulturarv för alla, slutrapport*.

# Bilder

Jonas Widhe, CC BY 3.0: s. 3  
Bengt A Lundberg/RAÄ, CC BY: s. 6, 8, 16, 24 samt omslag.  
Holger Ellgard, CC BY-SA 3.0: s. 9 samt omslag.  
Jens Hunt, CC BY-SA 3.0: s. 10.  
Calle Eklund, CC BY 3.0: s. 12, 14.  
Harald Süpfle, CC BY-SA 3.0: s. 17.  
Erik Degerman, CC BY: s. 20.  
Lantmäteriet/RAÄ, CC BY: s. 21.  
Peggy och Marco Lachmann-Anke, CC BY: s. 22 samt omslag.  
Margareta Bergstrand, CC BY: s. 25.

Vilken betydelse har kulturarv för den regionala tillväxten?  
Hur bidrar skötsel av kulturmiljöer till biologisk mångfald?  
Vad är kulturarvets roll för samhällsdeltagande och integration?  
I denna rapport visar Riksantikvarieämbetet med konkreta  
exempel hur kulturarv bidrar till en hållbar samhällsutveckling,  
på ett ekonomiskt, miljömässigt såväl som socialt plan.