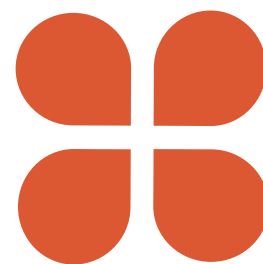


Vårda väl



Riksantikvarieämbetet maj 2012

Materialval till förvaring av kyrkliga textilier

Detta rådgivningsblad vänder sig till församlingar, stift, hantverkare, länsstyrelser med flera, som ska tillverka en ny förvaring för kyrkliga textilier. Här finns information om vad man bör tänka på vid val av material och exempel på vilka problem som kan uppstå.



Vid nytillverkning av förvaringsmöbler för kyrkliga textilier är det viktigt att välja bra material. Eftersom textilierna ska förvaras länge kan dåliga material ge skadliga konsekvenser. Textilier förvaras bäst mörkt, i rumsklimat och i en ren miljö. Det finns inga standardmöbler för förvaring av kyrkliga textilier, utan de måste utformas för respektive kyrka. Kyrkornas yttre förutsättningar, som läge och klimat, måste tas med i planeringen. Detta gäller även val av material.

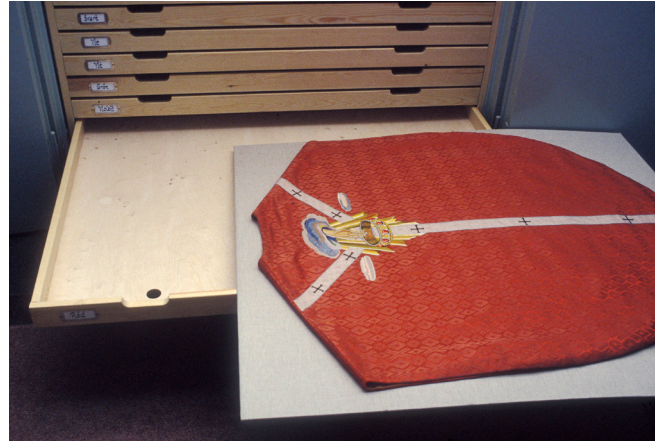
Foto Gabriel Hildebrand, Riksantikvarieämbetet.

Föroreningar som kan skada textilier

Kyrkliga textilier påverkas av föroreningar i inomhusluften. De kommer exempelvis från material som trä, färger, lacker och lim och gör att textilfibrer blir svagare och bryts ner. Detta är processer som tar tid och kan vara svåra att upptäcka. Åldrat textilt material är känsligare än nytt. Tecken på att ett förvaringsmaterial är skadligt kan vara att:



Foto Riksantikvarieämbetet.



- det luktar surt av ättika,
- textilen har blivit missfärgad,
- fibrerna har blivit torra och spröda.

Trä och träskivor

Förvaringsmöbler i kyrkor har traditionellt tillverkats av trä. Fördelen med trä är att det jämnar ut svängningar i klimatet, genom att det lätt tar upp och avger fukt. Nackdelen är att alla träslag innehåller mer eller mindre stora mängder organiska syror. Det går därför inte att rekommendera ett "ofarligt träslag".

- Välj al, ask, furu eller gran.
- Undvik sura träslag som ek, björk och bok.

Barrträ avger terpenener, som inte anses särskilt skadliga för textilier. Kåda, som finns i barrträd, kan dock ge fläckar. Använd därför väl torkat och kvistfritt trä. Lagg tyg under textilierna.

Träskivor innehåller limmer som avger organiska syror. Innehållet i träskivor kan variera mycket. Ta därför reda på fakta om skivmaterialet. Undvik spånskivor och träskivor med mycket limämnen, samt skivor som innehåller björk, bok och ek.

Alternativ till trä

Metall och glas avger inga organiska syror eller andra föroreningar. Se dock till att metallen inte rostar och att förvaringen har god ventilation, så att kondens inte uppstår. I en kallställd kyrka är förvaring tillverkad av metall inte att rekommendera. Material som kan användas till lådor och hyllplan är

- brännlackerad, perforerad plåt,
- aluminiumramar med spänt polyesternet,
- kanalplastskivor av polykarbonat som klätts med tyg,
- glasskivor.

Färdiga metallskåp med lådor eller hyllor kan användas, förutsatt att måtten passar och att de inte har vassa detaljer. De kan placeras i ett ytterhölje av trä för att passa in i kyrkorummet.

Lim, färg och lack

Limmer, färger och lacker avger ofta skadliga ämnen. Därför bör man tänka på följande:

- Använd alternativa hopfogningstekniker som till exempel skruv och spik.
- Måla eller olja inte insidan av möbeln. Putsa och slipa istället.
- Låt möbeln torka minst en månad innan den tas i bruk. Många limmer och färger innehåller lösningsmedel som torkar och härdar med tiden.

Tyger

Skyddsöverdrag och textilunderlägg i lådor tillverkas lämpligast av

- bomull, linne eller halvlinne som tvättats och sköljts ordentligt,
- oblekta och ofärgade tyger.

Undvik dessa tyger

- Ylletyger, vilka innehåller svavel som kan missfärga metalltrådar.
- Syntetmaterial, till exempel polyester, akryl och nylon, som kan dra till sig damm och smuts.
- Färgade och mönstrade tyger, som kan innebära en risk för färgfällning.

Papper

I vissa fall kan papper vara ett alternativ till skivor och tyg. Syrafri kartong och syrafritt, ofärgat silkespapper kan vara användbart för förvaring av kyrkliga textilier.

Kontinuerliga kontroller

Även om man har ansträngt sig för att hitta bra material kan något oförutsett hända. Se därför till att kontrollera föremålen regelbundet. Har de missfärgats eller på annat sätt förändrats, ta kontakt med en konservator eller läsmuseet för hjälp att kontrollera om något är fel i omgivningen.

Luftcirkulation

Ju mer lufttät förvaringsmöbeln är, desto viktigare är det att materialen inte avger skadliga ämnen, då syrorna blir mer koncentrerade i slutna rum. Vädringshål eller ventilationsspalter är därför bra ur denna synvinkel, men kan bli en ingång för skadedjur och smuts. Därför ska man sätta finmaskigt nät för hålen. Det är viktigt att ventilationshålen placeras så att luften kan röra sig genom möbeln och inte bara utmed en sida.

En äldre förvaringsmöbel kan förbättras genom att – ventilationsspalter eller hål sågas eller borras upp, – hörnen i lådor kapas cirka 5 cm.

Nya skåp ska vädras innan de tas i bruk. I vissa material sjunker halten av organiska syror som avges med tiden, men så är inte alltid fallet. Äldre skåp är därför inte en garanti för låga halter av organiska syror.

Checklistor

Åtgärder för att minimera påverkan från material:

- Undvik direktkontakt mellan trä och textil.
- Se till att förvaringen inte är helt tät.
- Minimera användningen av lim, färger och lack, samt trä och träskivor.

- Låt nya skåp vädras ur, minst en månad, innan de tas i bruk.

Bättre material

Träslag (möbeltorrt): Al, ask, furukärnved, gran.

Mettal: Brännlackerad plåt, aluminium.

Papper: Syrafritt ofärgat silkespapper, syrafri kartong.

Textil: Bomullstyng, linne, halvlinne, polyestervadd, tubgas.

Undvik dessa material

Träslag: Björk, ek och bok.

Textil: Ylletyger och ull, jute, syntettyger, färgade och mönstrade tyger.

Papper: Tidningspapper, färgat silkespapper.

Övrigt: Gem, tejp, gummisnoddar, självhäftande lappar, häftstift, knappnålar, byggplast och plastpåsar.

Se även: Vårda väl-blad om kyrkliga textilier.

Litteratur

Att vårda en kyrka, red. Elisabeth Svalin, Riksantikvarieämbetet, Svenska kyrkan och Verbum Förlag AB, 2004.

www.raa.se/publicerat/9152630110.pdf
Bevarande inomhusmiljö? Neutrala material i museimiljö, red. Monika Fjaestad, Riksantikvarieämbetet, 2010.

www.raa.se/publicerat/9789172095663.pdf
Tidens tand, red. Monika Fjaestad, Riksantikvarieämbetet, 1999.
www.raa.se/publicerat/9172091355.pdf

Länkar

Riksantikvarieämbetet, www.raa.se



SWEDISH NATIONAL HERITAGE BOARD
RIKSANTIKVARIÉÄMBETET

Studio Västsvensk Konservering ingeborg skaar textiltvård ab

Detta blad ingår i en serie för råd om vård och förvaltning av kulturarvet. Bladet är utarbetat i samarbete med Studio Västsvensk Konservering, Lotti Benjaminson och Ingeborg Skaar Textiltvård AB.



Artikeln är licensierad med CC BY där inget annat anges.
www.creativecommons.se/om-cc/licenserna/

Riksantikvarieämbetet

Box 1114, 621 22 Visby

Tel: 08-5191 8000. Fax 08-66 07 284

E-post: vardaval@raa.se

www.raa.se