

Uppdrag att främja attraktiva natur- och kulturmiljöer i nya och befintliga gruvsamhällen (Gruvuppdraget)

Slutredovisning



Riksantikvarieämbetet

Riksantikvarieämbetet
Box 5405
114 84 Stockholm
Tel 08-5191 80 00
www.raa.se
registrator@raa.se

Riksantikvarieämbetet 2017
Uppdrag att främja attraktiva natur- och kulturmiljöer i nya och befintliga gruvsamhällen
(Gruvuppdraget) – Slutredovisning.
Omslagsbild: Gruvuppdragets skriftsamling. Foto: Lena Johansson, Riksantikvarieämbetet.
Upphovsrätt, där inget annat anges, enligt Creative Commons licens CC BY.
Villkor på <http://creativecommons.org/licenses/by/2.5/se>

Innehåll

Sammanfattning	5
1. Inledning	7
1.1. Riksantikvarieämbetets tolkning och plan för genomförande av uppdraget	7
1.2. Gruvuppdragets förhållande till attraktivitet och tillväxtarbete	10
1.3. Gruvmiljöer som resurs i samhällsutvecklingen	10
1.4. Kulturmiljön gör skillnad	11
2. Gruvuppdraget: resultat och erfarenheter	13
2.1. Mervärden inom tre samhällsområden	13
2.2. Arbetsmarknad	14
2.2.1. Utmaningar och behov	14
2.2.2. Gruvuppdraget som inspel på arbetsmarknadsområdet	16
2.2.3. Möjligheter att gå vidare inom arbetsmarknadsområdet	19
2.3. Besöksnäring och turism	20
2.3.1. Utmaningar och behov	20
2.3.2. Gruvuppdraget som inspel i besöksnäring och hållbar turism	21
2.3.3. Möjligheter att gå vidare inom besöksnäring och hållbar turism	22
2.4. Samhällsdeltagande	25
2.4.1. Utmaningar och behov	25
2.4.2. Gruvuppdraget som inspel för samhällsdeltagande	26
2.4.3. Möjligheter att gå vidare för att uppnå ökat samhällsdeltagande	28

3. Vägar framåt – för kulturmiljö i utveckling och tillväxt	31
3.1. Riksantikvarieämbetet på arenan för hållbar samhällsutveckling	31
3.2. Gruvuppdraget som fallstudie	31
3.3. Strategiska lärdomar	32
3.4. Verktyg för fortsatt arbete	33
3.4.1. Tvärsektorieellt arbete – från möten till kontrakt	33
3.4.2. Metodprövning och -utveckling	34
3.4.3. Dokumentation och spridning	34
4. Avslutning	35
5. Referenser	37
Bilaga 1	41
Ekonomisk sammanställning	41
Redovisning av Gruvuppdragets resultat	41
Redovisning av Gruvuppdragets kostnader	42
Bilaga 2	43
Gruvuppdragets delrapporter	43
Gruvuppdragets skriftserie	43
Filmer från Gruvuppdragets slutkonferens	44

Sammanfattning

Uppdraget

Regeringen beslutade i januari 2014 att uppdra åt Riksantikvarieämbetet att utveckla, samla och sprida goda exempel på hur kulturmiljön kan vara en viktig resurs i nya och befintliga gruvssamhällen (Gruvuppdraget). Uppdraget delrapporterades i december 2014 och 2016. Slutkonferensen hölls 1 februari 2017. Föreliggande rapport är en slutlig redovisning. Till den hör en ekonomisk redovisning (bilaga 1), sex skrifter som har producerats inom Gruvuppdraget samt två delrapporter (bilaga 2). Gruvuppdraget har omfattat sju delprojekt:

1. *Strategi för hållbar turism*
2. *Utveckling av produkter och tjänster genom interpretation*
3. *Från flyktningmottagande till samhällsdeltagande*
4. *Varumärke och kommunikation. Mining for Generations*
5. *Skrift med goda exempel på kulturmiljö som resurs i gruvssamhällen*
6. *Genomförande av tre Bergslagskonferenser*
7. *Följeforskning*

I denna rapport är fokus på Gruvuppdragets resultat och möjligheter att gå vidare med arbete efter projektets avslutande.

Gruvuppdraget speglar i tre samhällsområden

Gruvuppdragets resultat speglas i rapporten i tre samhällsområden: arbetsmarknad, besöksnäring och samhällsdeltagande. Inom varje område diskuteras utmaningar, Gruvuppdragets resultat samt möjligheter till fortsatt arbete. Sammanfattningsvis kan konstateras att kulturmiljö och kulturarv gör skillnad inom de utvalda samhällsområdena, bland annat genom att hjälpa människor att känna tillhörighet, öka sin förståelse för Sverige och det svenska samhällets förändring och historia. Praktiskt kulturmiljöarbete som byggnadsvård och landskapsvård ger möjlighet till validering av kunskap och till kompetensutveckling. Inom den växande besöksnäringen ger kulturmiljöer och kulturarvet den "äkthet" och autenticitet som har definierats som viktigt och vinnande. Det lokala ägandeskapet har varit väsentligt i projektet, vilket bidrar till hållbar utveckling inom turistnäringen. Utveckling av metoder och produkter i syfte att ge upplevelser som sätter avtryck har prövats.

Strategiska lärdomar

De strategiska lärdomarna av Gruvuppdraget är många. För Riksantikvarieämbetet har uppdraget inneburit en möjlighet att arbeta tvärsektoriellt, vilket lett till fördjupade insikter om hur kulturmiljöfrågor kan integreras i andra samhällsområden och hur myndigheten kan vägleda i kulturmiljöarbetet. Genom erfarenheten kan Riksantikvarieämbetet erbjuda stöd till andra myndigheter vad gäller att identifiera behov, målgrupp, metoder, arbetssätt och kompetens för att komma vidare i kulturmiljöarbetet.

Vägar framåt

Genom Gruvuppdraget finns betydande möjligheter och potential i att bidra till utveckling av synen på kulturmiljö som en resurs för lokal och regional utveckling. Detta genom en vidare tillämpning av metoder och arbetssätt som prövats inom de olika projekten. I

Gruvuppdragets följeforskning poängteras att resultaten från projekten i stora delar är utvecklingsbara. Att erfarenheter och arbetssätt från Gruvuppdraget efter anpassning av Riksantikvarieämbetet skulle kunna tillämpas även i andra sammanhang och på andra områden som inte är gruvmiljöer eller Bergslagen.

1. Inledning

I kapitlet som följer presenteras uppdraget från regeringen till Riksantikvarieämbetet och hur myndigheten genomförde det. Därpå följer korta sammanfattningar av Gruvuppdragets delprojekt, en introduktion till hur gruvmiljöer kan vara en resurs i utveckling och tillväxt samt hur kulturmiljöer gör skillnad och bidrar till attraktivitet.

1.1 Riksantikvarieämbetets tolkning och plan för genomförande av uppdraget

Regeringen lämnade i januari 2014 i uppdrag till Riksantikvarieämbetet att utveckla, samla och sprida goda exempel på hur kulturmiljön kan tas till vara och bli en viktig resurs i nya och befintliga gruvområden.¹ Riksantikvarieämbetet har tolkat begreppet resurs som en bred förståelse av attraktionskraft, det vill säga i form av tre centrala delar av attraktivitet: för att besöka (vistas), för att leva och bo (växa) och för att driva företag (verka).

Uppdraget, av Riksantikvarieämbetet benämnt Gruvuppdraget, omsattes till sju delprojekt som på olika sätt svarade mot de tre ledorden – utveckla, samla och sprida goda exempel (figur 1). De nationella målen för kulturmiljöarbetet har varit viktiga i genomförandet av uppdraget. Riksantikvarieämbetet har inom projektet samverkat med ett femtiotal aktörer där flera har varit delprojektägare, tagit ägarskap i utvecklingsprocesser eller utvecklat egna produkter med stöd från myndigheten.

Riksantikvarieämbetets roll i har varierat mellan att vara beställare, utförare och samverkanspartner. En förutsättning har varit att Riksantikvarieämbetet inte ska ta över initiativ, aktiviteter eller delprojekt. Myndigheten skulle inte heller peka ut eller ange attraktiva värden eller platser, utan bidra genom att inspirera och stödja med kunskap, erfarenheter, metoder med mera. Det lokala och/eller regionala ägandeskapet har varit mycket viktigt för projektets resultat och effekter på kort respektive lång sikt.

Med kulturmiljö menas de avtryck och spår som människan gjort som berättar om de historiska skeenden och processer som lett fram till dagens landskap. Samhällsförändringar och människors livsvillkor och levnadssätt under olika tider kan följas i landskapets fysiska strukturer, samband och rörelsemönster. Det kan gälla allt från enskilda byggnader till stora landskapsavsnitt och tidsmässigt spänna över allt från förhistoriska lämningar till dagens bebyggelsemiljöer.

¹ Regeringskansliet. Regeringsbeslut,, N2014/363/FIN.

Figur 1. Ramverket för Gruvuppdragets olika delar, samt dess olika delprojekt.



Fem av delprojekten återrapporteras, förutom i denna slutredovisning, också i separata skrifter. Därutöver har ett stort antal leveranser, varav två delrapporter, gjorts inom uppdraget.² Delrapport 2 redovisar en fullständig förteckning över leveranserna. Nedan följer en kort presentation av samtliga sju delprojekt.

Strategi för hållbar turism

Riksantikvarieämbetet har processlett ett regionalt utvecklingsarbete för hållbar turism vid några besöksmål och organisationer inom Bergslagen (delar av utvecklingsinitiativet Bergslagssatsningen kultur och turism). Tillsammans med dessa lokala och regionala aktörer har en strategi för hållbar turism inom besöksmålssamarbetet "Järn, kopparsilver" med utgångspunkt i Unescos metodmaterial *World Heritage Sustainable Tourism Toolkit* påbörjats.

Utveckling av produkter och tjänster genom interpretation

Centrum för naturvägledning (CNV) vid Sveriges lantbruksuniversitet (SLU) har på uppdrag av Riksantikvarieämbetet lett lokala utvecklingsprocesser vid fem av Bergslagssatsningens besökshistoriska centrum: Avestaverket, Husbyringen, Högbo bruk, Långban gruv- och kulturby och Stripa Gruvmiljö. Arbetssättet är *tematisk interpretationsplanering* utifrån metoden "TORE". Denna grundas i idén om förflyttning från faktarelaterad förmedling till meningsskapande sammanhang, och att detta leder till mer attraktiva produkter och tjänster.

² Gruvuppdragets två delrapporter: Riksantikvarieämbetet 2015a och Riksantikvarieämbetet 2016a (länkar finns i bilaga 2)

Som ett resultat av interpretationsplanerna har varje plats tagit fram en ny produkt eller tjänst som nu ingår i den publika verksamheten på platsen.

Etablering av nyanlända

Med Långbans gruv- och kulturby som utgångspunkt har Värmlands museum och Filipstads kommun prövat om kulturmiljön och kulturarv kan vara en resurs för etablering av nyanlända. Riksantikvarieämbetet har bidragit ekonomiskt och personellt, genom att stödja arbetet på ett strategiskt plan.. Två huvudspår för aktiviteterna inom delprojektet har tagits fram: yrkespraktik (landskapsvård och byggnadsvård) och besöksmålsutveckling. Dessa syftade till social integration, kompetensbedömning av deltagarna för validering och matchning mot arbetsmarknaden samt kulturmiljövård och tillgänglighet för nya målgrupper.

Varumärke och kommunikation (Mining for Generations)

Inom regeringsuppdraget Sveriges Mineralstrategi har Riksantikvarieämbetet samarbetat med Business Sweden genom att bidra till organisationens webbplattform *Mining for Generations*. Ett digitalt koncept som ska komplettera den nuvarande historiska modulen på webbplatsen har utvecklats. Genom samarbete inom modulen ville Riksantikvarieämbetet undersöka hur kulturarvsperspektiv och tematisk interpretation kan tillföra värden och engagemang till gruvnäringens affärsutveckling.

Skrift med befintliga goda exempel på kulturmiljöer som resurs i gruvssamhällen

För att visa hur kulturmiljön kan tas till vara och bli en viktig resurs genom nya verksamheter har Riksantikvarieämbetet tagit fram en skrift med goda exempel. De valda exemplen kännetecknas av verksamheter som samtidigt bidrar till att uppfylla de nationella målen för kulturmiljöarbetet. I skriften bryts målen ner och konkretiseras. Skriften omfattar verksamheter i Bergslagen, men lyfter också fram några internationella exempel.

Genomförande av tre Bergslagskonferenser samt spridning av metodhandledningar, skrifter och rapporter

För att sprida goda exempel på hur kulturmiljö och kulturmiljöarbete kan vara resurs för samhällsutveckling har tre Bergslagskonferenser genomförts på följande teman:

1) Interpretation för utveckling av kulturmiljöer och besöksnäring, 2) Utmaningar för kulturmiljöarbete i regionalt tillväxtarbete, 3) Kulturmiljö som framgångsmotor för attraktivitet (en nationell slutkonferens).

Följeforskning

Genom Kontigo AB har en utvärdering av Gruvuppdraget genomförts. Studien omfattar en samlad bedömning och presentation av erfarenheter och goda exempel från Gruvuppdragets delprojekt. Frågor för studien omfattar bland annat synen på kulturmiljö och kulturmiljöarbete i regional utveckling och tillväxt, Gruvuppdragets leveranser och lärdomar samt projektets styrkor och svagheter.

1.2 Gruvuppdragets förhållande till attraktivitet och tillväxtarbete

Gruvuppdraget har inneburit arbete i gränslandet mellan kulturmiljöarbete och regional utveckling och är därigenom ett exempel på kulturmiljöintegrering i praktiken. En stor del av arbetet inom uppdraget har bäring på det som lyfts fram i regeringens nationella strategi för regional tillväxt och attraktionskraft för åren 2015-2020.³ I strategin beskrivs förmågan att attrahera, behålla och utveckla kompetenser, företag och kapital som avgörande för att utveckla attraktiva och konkurrenskraftiga regioner och kommuner. Regeringen skriver vidare att det för att skapa attraktiva regioner som människor vill vistas, verka och växa i behövs en helhetssyn och sektorssamordning. Insatser och åtgärder inom områden som regional tillväxt, transporter, informationsteknik, klimat, miljö, energi, fysisk planering, kompetensförsörjning, näringslivsutveckling, innovationer, bostadsbyggande, kultur, servicefrågor och så vidare behöver samordnas bättre. Det krävs även en utvecklad dialog och samverkan mellan så väl lokal, regional och nationell nivå, som mellan offentlig och privat sektor och det civila samhällets organisationer.

1.3 Gruvmiljöer som resurs i samhällsutvecklingen

I Sverige har gruvnäringen rötter i medeltiden, men utvinning och bearbetning av malm går betydligt längre tillbaka. Att vissa områden är rika på fyndigheter var känt redan för tusen år sedan. Bergsbruket har i hög grad format landskapet, miljöer och livsvillkoren i dessa områden och lämnar efter sig spår i form av fysiska lämningar och människors minnen och berättelser. Tillsammans bildar detta en länk till det förgångna och de människor som levde och verkade inom gruvnäringen då, och oss. Idag möter vi gruvornas folk var gång vi använder våra mobiltelefoner eller datorer, även om vi inte tänker på det.

Arbetet inom Gruvuppdraget innebär en vidareutveckling av den betydelse som kulturmiljöerna med koppling till bergsbruket symboliserat under lång tid – en plats som har faktisk betydelse för människor både yrkesmässigt och socialt och som bidrar till samhällsbygge och innovation. På så sätt kan gruvmiljöerna fortsätta att utgöra en del av

³ Regeringskansliet (Näringsdepartementet) 2015.

människors liv och leverne än idag men med delvis nya berättelser och med fler människor och organisationer som nya delägare i, och företrädare för miljöerna.

De metoder och arbetssätt som tagits fram inom Gruvuppdraget har utgått från de förhållanden och miljöer som finns i Bergslagen med koppling till bergsbruk. Under arbetets gång har Riksantikvarieämbetet insett projektets karaktär av fallstudie där vunna erfarenheter och lärdomar kan appliceras på andra typer av miljöer eller samhällsområden för att uppnå liknande resultat.

1.4 Kulturmiljön gör skillnad

I delrapport 2 som lämnades till Regeringskansliet i december 2016 avslutade Riksantikvarieämbetet med följande:

”Att kulturmiljö och kulturarv är viktigt och bidrar till attraktivitet är känt och accepterat hos många. Hur vi rent praktiskt gör för att komma åt den inneboende kraften är inte lika tydligt och i praktiken en stor utmaning. Gruvuppdragets delprojekt visar några vägar. Gruvuppdraget gör att en mångfald av människor och organisationer kulturarvar.”⁴

Gruvuppdraget kan sammanfattas som en undersökning av ett antal **hur** vad gäller kulturmiljöers potential att bidra till en hållbar samhällsutveckling. Följeforskningen som löpt parallellt med projektet har identifierat att kulturmiljöer ofta lyfts fram som viktiga för attraktionskraft i regionala utvecklingsstrategier. Däremot tar strategierna inte fram hur kulturmiljöer och kulturmiljöarbete ska integreras i arbetet med regional utveckling och tillväxt. De regionala tillväxtaktörernas upplevelse av att det skulle vara svårt att integrera ett kulturmiljöperspektiv i arbetet kan till viss del bero på avsaknaden av konkreta erfarenheter och goda exempel på hur ett sådant arbete kan ske. De utvecklingsprojekt som genomförts inom ramen för Gruvuppdraget är i det avseendet särskilt intressanta då de kan utgöra just dessa erfarenheter och exempel.⁵ På så sätt har projektet bidragit till att omsätta den potential som tillskrivs kulturmiljöer i regionala utvecklingsstrategier till praktisk handling. Detta har i sin tur resulterat i bland annat produkter och tjänster inom besöksnäringen, sysselsättning och social inkludering.

Samtliga delar av genomförandet av Gruvuppdraget har bäring på de nationella målen för kulturmiljöarbetet som ska främja:

⁴ Riksantikvarieämbetet 2016a, bilaga 2, s. 27.

⁵ Riksantikvarieämbetet 2017e, s. 51f.

- Ett hållbart samhälle med en mångfald av kulturmiljöer som bevaras, används och utvecklas.
- Människors delaktighet i kulturmiljöarbetet och möjlighet att förstå och ta ansvar för kulturmiljön.
- Ett inkluderande samhälle med kulturmiljön som gemensam källa till kunskap, bildning och upplevelser.
- En helhetssyn på förvaltningen av landskapet som innebär att kulturmiljön tas till vara i samhällsutvecklingen.

Med denna rapport vill Riksantikvarieämbetet visa på de olika sätt som genomförandet av Gruvuppdraget bidragit till måluppfyllelse gällande kulturmiljöarbetet, men också hur arbetssätt och metoder kan tjäna som inspiration och vägledning. Detta för att visa vilka mervärden kulturmiljöarbete kan ge och i förlängningen hur kulturmiljöer och kulturmiljöarbete kan bidra till måluppfyllelse inom andra samhällsområden.

2. Gruvuppdraget: resultat och erfarenheter

I kapitlet som följer presenteras resultat och erfarenheter utifrån tre samhällsområden (arbetsmarknad, besöksnäring och samhällsdeltagande) där Riksantikvarieämbetet ser att kulturmiljöer gör skillnad. Det är områden där kulturmiljöer och kulturmiljöarbete möter aktuella samhällsbehov och bidrar till mervärden.

2.1 Mervärden inom tre samhällsområden

Delrapport 2 redogjorde för Gruvuppdragets genomförande i form av ett antal delprojekt och deras leveranser. I slutredovisningen förs resonemanget kring genomförandet på ett mer övergripande plan. Hur kan kulturmiljöarbetet berika, utveckla och vara en del i regional utveckling och tillväxt? Vilka samhällsbehov kan kulturmiljöarbetet bidra till att möta? Vilka lärdomar kan dras av arbetet inom projektet? Vilka sätt kan vi arbeta vidare på? Frågorna är inte specifika för Gruvuppdraget. De är väl kända inom kulturmiljösektorn, men uppdraget har gett Riksantikvarieämbetet en möjlighet att i skarpt läge pröva hur kulturmiljö och kulturarv kan vara en resurs på andra samhällsområden. I propositionen *Kulturarvspolitik* som regeringen lämnade till riksdagen i februari 2017 sammanfattas problemformuleringarna i en utmaning:

*"En utmaning som kulturmiljöarbetet ofta möter är uppfattningen inom andra samhällssektorer att kulturmiljön är ett hinder i samhällsbyggnadsprocessen. Regeringen anser att det är angeläget att kulturmiljön tillvaratas som resurs och att den dialog som kulturmiljöarbetet kan bidra till för att nå övergripande hållbarhetsmål utvecklas. Förutom att stärka miljöarbetet, där bl.a. arbetet för kulturmiljöer och biologisk mångfald ofta är ömsesidigt beroende av varandra, eller där kulturmiljön utgör en resurs för tillväxt genom attraktiva livsmiljöer och besöksmål, erbjuder kulturmiljöer möjligheter att bidra till den sociala hållbarheten. Genom att skapa sammanhang i tid och rum och därmed möjliggöra gemenskap och sammanhållning, stärks förutsättningarna för ett öppet och demokratiskt samhälle som är hållbart och inkluderande. Kulturmiljöarbetets aktörer kan skapa förutsättningar för delaktighet och öppenhet genom en rättssäker, offensiv och innovativ förvaltning. Här finns ett fortsatt behov att inom respektive sektor analysera kulturmiljön och kulturmiljöarbetets betydelse."*⁶

⁶ Regeringskansliet (Kulturdepartementet) 2017, s. 144.

I uppdraget har kulturmiljö som resurs för såväl gruvnäring och besöksnäring som för människor och deras livsmiljöer diskuterats. Att arbeta inkluderande är centralt också i de nationella målen för kulturmiljöarbetet och ledord i Riksantikvarieämbetets vision för kulturmiljöarbetets utveckling fram till 2030. Denna, kulturmiljömålen och Sveriges Mineralstrategi, vari Gruvuppdraget har sitt ursprung, delar också målet om det hållbara samhället.

Baserat på detta har Riksantikvarieämbetet valt att presentera Gruvuppdragets resultat och erfarenheter inom tre samhällsområden som utkristalliserades under genomförandet av Gruvuppdraget: arbetsmarknad, besöksnäring och samhällsdeltagande.

2.2 Arbetsmarknad

2.2.1 Utmaningar och behov

Arbetsmarknaden betecknas i början av 2017 som stark med ökad sysselsättning. Ungdomsarbetslösheten är den lägsta sedan 2003. Arbetslösheten sjunker i nästan alla grupper.⁷ Trots det goda läget minskar inte gruppen långtidsarbetslösa. På tio år har andelen långtidsarbetslösa hos Arbetsförmedlingen istället ökat från 24 procent av de arbetsökande 2006 till 40 procent 2016. År 2018 beräknas andelen ha stigit till 75 procent.⁸ Många tillhör definierade utsatta grupper:

- De som är födda utanför Europa.
- De som saknar fullständig gymnasieutbildning.
- De som har en funktionsnedsättning som påverkar arbetsförmågan.
- De som är 55 år eller äldre.

Sverige är det europeiska land som tagit emot högst andel flyktingar sett till folkmängden och därför har den tillgängliga arbetskraften bland personer födda utanför Europa ökat.⁹ Eftersom många människor fortfarande befinner sig i etableringsfasen, kan sysselsättningen öka när personerna blir mer integrerade. Utmaningar saknas dock inte. I Sverige finns ett tydligt samband mellan utbildning och arbete¹⁰ och många utomeuropeiska nyanlända har låg utbildningsgrad. Cirka en tredjedel har inte fullbordat gymnasium och kanske inte ens avslutad grundskola.¹¹ Av dessa är majoriteten kvinnor, vilket leder in på en annan stor utmaning. Undersökning av människors status nittio dagar efter avslutad etableringsplan är

⁷ Presseminarium 2017-02-03 med Ylva Johanson.

⁸ Mångs 2017, s. 11.

⁹ Arbetsförmedlingen 2015.

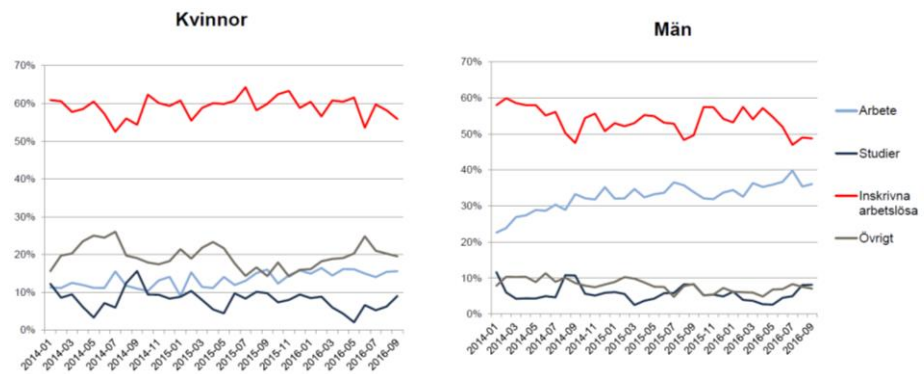
¹⁰ Mångs 2017, s. 5.

¹¹ Presseminarium 2017-02-03 med Ylva Johanson.

2009–2016 visar att endast ca 15 procent av kvinnorna är i arbete och under tio procent studerar. Andelen som helt lämnat arbetsmarknaden är nära tjugo procent. Motsvarande siffror för män är ca 35 procent i arbete och strax under tio procent i studier respektive har lämnat arbetsmarknaden (figur 2).¹² Fokus när det gäller nyanlända ligger således dels på att motivera till studier, dels på att arbeta för att fler kvinnor kommer i arbete eller studier.

Figur 2. Graf över läget för personer nittio dagar efter avslutad etableringsplan.

Status 90 dagar efter avslutad etableringsplan



Källa: Arbetsmarknadsdepartementet

I Gruvuppdraget är ledorden samverkan och tvärsektorieellt arbete. Vid slutkonferensen den 1 februari 2017 lyftes de utmaningar som ligger i detta liksom de vinster som väl genomförd samverkan ger. Utmaningen i att skapa gott tvärsektorieellt arbete har tidigare påtalats av exempelvis Arbetsförmedlingen som år 2015 efterlyste kraftiga åtgärder från andra politikområden för att etableringen av nyanlända skulle gå snabbare.¹³ Att nyanlända kommer ut i arbete är en lösning på arbetsgivarnas behov av personal. Men på vägen krävs såväl validering av befintlig kompetens som utbildning. Inom Gruvuppdraget har vägar till validering och kompetensutveckling prövats. Detta har skett i samverkan mellan flera aktörer från olika sektorer.

¹² Presseminarium 2017-02-03 med Ylva Johanson.

¹³ Arbetsförmedlingen 2015.

2.2.2 Gruvuppdraget som inspel på arbetsmarknadsområdet

Filipstads kommun har tagit emot många nyanlända. Trycket har gjort att kompetenskartläggningen ibland varit bristfällig vilket i sin tur lett till felaktiga bedömningar av människors kompetens. Kommunen hade behov av att effektivisera och förbättra processen för att snabbare och mer träffsäkert få nyanlända i arbete. Inträde på arbetsmarknaden är en viktig del i att bli integrerad, samtidigt som arbetskraft behövs. Behoven för Värmlands museum bestod i att fortsätta vara en relevant mötesplats. För att lyckas med detta krävs strategiska förändringar och nya perspektiv, både för att bättre motsvara hur samhället ser ut och för att hitta nya former för bevarande, skötsel och användning av kulturmiljöer.¹⁴ Gruvuppdragets delprojekt *Från flyktigmottagande till samhällsdeltagande* handlade bland annat om besöksmålsutveckling och praktisk yrkeskompetensprövning, vilket framträder tydligt i projektmålen:

- Att öka nyanländas historiska förståelse om det svenska samhället för att skapa gemensamma värden att samlas kring och en bredare samsyn kring det medskapande framtidsbygget.
- Att nyanlända har givits en meningsfull praktisk och teoretisk utbildning, vilken utgör ytterligare en komponent för att värdera kompetens och snabbare hitta arbete.
- Att kulturmiljöarbetet har utvecklats genom konkreta metoder för integrationsarbete. Detta innebär bland annat nya perspektiv på hur kulturmiljöer/kulturarvet kan användas och hur berättelserna breddas.

Projektet drevs av Värmlands museum i samarbete med Filipstads kommun. Riksantikvarieämbetet var initiativtagare och bidrog finansiellt med utvecklingsbidrag samt fungerade stödjande i samtal om inriktning. Region Värmland bidrog också med projektmedel för genomförandet¹⁵. Projektet förlades till Långbans gruv- och kulturby, en plats särskilt känd för sin stora mångfald av mineral. Gruvbrytningen startades kanske redan på medeltiden, men mer storskalig blev den först 1711.¹⁶ Gruvdriften lades ner år 1972. Idag är Långban ett besöksmål som drivs av Värmlands museum.

För att effektivt kunna matcha arbetssökande med lediga tjänster måste sökandes kompetens vara validerad. I fråga om personer som fått sin utbildning eller vunnit sina erfarenheter i ett utomeuropeiskt land och på ett annat språk kan detta vara en stor

¹⁴ Riksantikvarieämbetet 2017b, s. 13f.

¹⁵ Riksantikvarieämbetet 2017b, s. 11.

¹⁶ Långban, Wikipedia; Riksantikvarieämbetet 2017b, s. 8 f.

utmaning. Att under sådana förutsättningar validera praktiska kompetenser teoretiskt låter sig knappast göras på ett kvalitetssäkrat sätt. Inom Gruvuppdraget har en annan väg till validering av praktiska färdigheter prövats - i praktisk landskaps- och byggnadsvård. Exempel på enskilda kompetenser i dessa sammanhang är måleri och snickeri, kompetenser som deltagarna prövades i. Några vidareutvecklade sin kompetens genom att ta körkort för röjsåg och motorsåg.

Ett viktigt resultat på mer abstrakt nivå av projektet är att deltagarna fick insyn i generell arbetsplatskultur i Sverige. Här ligger många utmaningar och under projektiden gavs möjlighet till diskussion och förståelse av struktur, maktrelationer, samarbete och eget ansvar för att nämna några exempel. Dessutom vittnar deltagarna om att de har utvecklat sitt svenska språk. Projektassistenten, ursprungligen från Syrien, bidrar själv till projektskriften med ett avsnitt om Långbans kulturhistoria.¹⁷ Texten var ursprungligen manus till hennes guidningar i området.

I en promemoria från Arbetsförmedlingen i januari 2017 konstateras:

"På dagens arbetsmarknad kräver arbetsgivarna nästan alltid gymnasieutbildning, även inom yrken där utbildningskraven traditionellt varit låga. En av de stora utmaningarna för dagens arbetsmarknadspolitik är därför att öka anställningsbarheten bland arbetslösa som har en kort utbildningsbakgrund."¹⁸

I Långban har utmaningen mötts, inte genom att erbjuda traditionell, teoretisk utbildning utan snarare genom att specificera vilka kunskaper som behövs för att utföra ett jobb. Detta har sedan matchats med nyanländas befintliga kompetens eller sådan som uppnåtts via praktik. Tillvägagångssättet har varit framgångsrikt. Tre praktikanter och två projektanställda har fått jobb efter att projektet avslutats. En praktikant har fortsatt till studier vid Komvux. Ytterligare två personer har genom praktiken kommit fram till att de vill utbilda sig till målare.

Som nämnts ovan pekas lyckad samverkan och tvärsektorielt arbete ut av Arbetsförmedlingen som en framgångsfaktor när det gäller att bryta långtidsarbetslöshet: *"En annan viktig förutsättning för att fler som står längre från arbetsmarknaden snabbare skall komma ut i arbete eller studier är en utvecklad och välfungerande samverkan med kommuner, landsting och näringsliv."¹⁹*

¹⁷ Riksantikvarieämbetet 2017b, s. 8 f.

¹⁸ Mångs 2017, s. 12.

¹⁹ Ibid, s. 13.

Projektet i Långban svarar väl mot denna beskrivning. I projektskriften framgår också att en näringsidkare med bas i Långban dels uppfattar projektet som god PR, dels uttrycker intresse att om det blir en fortsättning på projektet nästa år själv erbjuda praktikplats. Näringsidkaren uttrycker att projektets inriktning på traditionellt manliga arbetsuppgifter i form av landskaps- och byggnadsvård har inneburit att det blivit en manlig dominans bland deltagarna. Han menar att genom att involvera hans fält, restaurangverksamhet, kan programmet bli mer attraktivt för kvinnor. I sin vision ser han en framtid då många mindre företag samarbetar, vilket han menar skulle bidra till kreativa miljöer och mångfald.²⁰ Genom detta kan kulturmiljöns breda verksamhetsområde möta ytterligare en av regeringens utpekade utmaningar; att få ut fler nyanlända kvinnor i arbete eller studier.

Flera behov styrde inledningsvis arbetet med besöksmålsutvecklingen. Till en del handlade det om behoven hos Värmlands museum av ökad kunskap om målgruppen nya svenskar i Filipstad. Men andra viktiga behov var ökad samhällsorientering hos gruppen nya svenskar, liksom behovet av arenor där erfarenheter från mötet med platsen kan göras gemensamt över generationsgränser. Projektet i Långban har fått mycket uppmärksamhet för sitt perspektiv att vända flyktigmottagande till samhällsdeltagande och går väl i linje med den vision som Riksantikvarieämbetet tagit fram för hur kulturmiljöarbetet ska utvecklas till 2030.²¹

Genom att projektet förlades till en kulturmiljö uppnåddes flera effekter. De rent praktiska färdigheterna kunde där sättas i ett sammanhang på annat sätt och ge en förståelse av hur enstaka arbetsmoment påverkar helheten och hur praktiskt kulturmiljöarbete kan bedrivas. Den historiska platsen inbjuder även till samtal som binder ihop Långbans förflutna med människors erfarenheter och föreställningar idag.

Inom tidigare projekt där kulturmiljö ingått som en faktor, till exempel det omfattande arbetsmarknadsprojektet *Skog och historia*, lyftes vid sidan av de faktiska resultaten med nyfunna kulturlämningar även vinster för deltagarna i form av det ökade självförtroende och den tillhörighet som kom med att utföra vad som uppfattades som ett meningsfullt arbete.²² I Gruvuppdragets projekt vid Långban var det tydligt att platsen och dess historia spelade en viktig roll också i själva integrationsprocessen.

Under 2016 har Skogsstyrelsen drivit tre etableringsprojekt där nyanlända varvat SFI-undervisning med praktiskt arbete i skogen. Att träna svenska, möta potentiella arbetsgivare

²⁰ Riksantikvarieämbetet 2017c, s. 25 ff.

²¹ Riksantikvarieämbetet 2016b.

²² Se t ex: Pettersson & Sanell 1998, s 29; Fagerlund 2002, s 10.

och göra studiebesök har ingått i programmet. I projektet har utmaningar identifierats. Några är generella för arbetsmarknaden, som att de gröna näringarna främst behöver högskoleutbildad arbetskraft. En annan utmaning är att väcka intresse hos nyanlända för de gröna näringarna. Många kommer från länder med annorlunda referenser till skog, natur och landsbygd.²³ Riksantikvarieämbetet har följt Skogsstyrelsens arbete och ser här samband med resultat inom Gruvuppdraget. Kulturmiljöns existentiella perspektiv, anknytningen till det "nya" som Långbanprojektet försökt att utveckla, bör kunna läggas till och på så sätt skapa en brygga till utförandet av arbetsuppgifterna inom de gröna näringarna.

2.2.3 Möjligheter att gå vidare inom arbetsmarknadsområdet

Projektet i Långban har lett till att Filipstads kommun och Värmlands museum kommer att fortsätta stärka kulturmiljöns bidrag för en attraktiv livsmiljö. Detta planerar man att göra genom att fortsätta tillgängliggöra platsen och utveckla publika program i nära samverkan med civilsamhälle, utveckla kulturkollo för barn och unga och utveckla handledar- och mentorskapet inom museets verksamhet. Till detta läggs att ta initiativ till att utveckla valideringsprogram för kulturmiljövård och museiverksamhet. Avsikten är en förbättrad kommunikation mellan museet och nya svenskar i Filipstad.²⁴

Förhoppningar finns från flera aktörer och grupper om ett nytt, utvecklat projekt i Långban. I detta ingår att fortsätta bygga på de nyskapande arbetssätt som projektet initierat. Runtom i Sverige finns kommuner med liknande behov som Filipstad och kulturmiljöer som behöver underhållas och utvecklas och tillämpning av arbetssätten i Långban på andra platser bör inte möta några hinder. Praktiskt, meningsfullt arbete utförs samtidigt som praktiktillvaron blir en introduktion i svensk arbetsmiljökultur och validering av praktikantens kunskaper. Det sistnämnda kan i sin tur leda till arbete, kompetensutveckling eller identifiering av behov av vidareutbildning. Kulturmiljöerna i sig bidrar med berättelser och upplevelser vilket bidrar till förståelse för platsen, historien och samhället. Genom att vidareutveckla platsen och ladda den med nya meningar fortsätter integreringen utanför gruppen, ut i samhället.

²³ Dolling et al 2017, s. 17.

²⁴ Riksantikvarieämbetet 2017b, s. 57.

2.3 Besöksnäring och turism

2.3.1 Utmaningar och behov

Turism ses idag som en viktig och växande basnäring för Sverige.²⁵ Tillväxtverket har tillsammans med flera privata och offentliga aktörer på lokal, regional och nationell nivå identifierat några av de utmaningar som besöksnäringen står inför för att utvecklas vidare. En central del av dessa, som tar sin utgångspunkt i besökarens behov av att vilja resa, bo, äta och uppleva, involverar kulturarv och förutsätter engagemang från kulturmiljöarbetets aktörer.

Trendspaning inom besöksnäringen visar på inriktningar inom turismen där människor söker efter "äkthet", något som omfattar till exempel historisk autenticitet och genuina möten.²⁶ Miljöer med kulturhistoriska uttryck och historiska platser bör därför tillräknas en ännu större rese- och besöksanledning i framtiden. Utvecklingen mot vad som kallas *transformerande turism* påminner däremot om att "äktheten" i en fysisk kulturmiljö inte är tillräcklig. Det ligger en utmaning i att dagens resenärer vill vara med om något utöver det vanliga, de vill vara med om en transformerande upplevelse som förflyttar perspektiv och lämnar avtryck. I detta ligger också en önskan om att gå ifrån att låta sig underhållas till att ges möjlighet till delaktighet och påverkan.²⁷ Aktörer inom besöksnäringen och inom kulturmiljöarbetet vill möta trenden och söker efter metoder och samverkansformer för att förpacka denna komplexa upplevelse till produkter och tjänster.

En annan utmaning som besöksnäringen i Sverige har identifierat är vikten av ökad samverkan och samordning för att överbrygga administrativa gränser och involvera hela kedjan för resa, bo, äta, göra och uppleva. Behovet av destinationsperspektiv har också tagits upp som en central del i Unescos arbete för hållbar turism. Grundläggande för ett sådant perspektiv är att söka ömsesidig nytta med turismen och utifrån det se hur olika aktörers intressen och drivkrafter kan mötas för att göra den mer hållbar. Sverige är ett av de rikaste länderna i Europa när det gäller tillgängligheten till såväl natur- som kulturmiljöer. En fortsatt hållbar hantering av värdefulla miljöer är en förutsättning för näringens fortsatta växande. Inom Unesco är man särskilt intresserad av att utveckla detta synsätt för att säkerställa världsarvens karaktäristika, men idén om destinationsperspektiv kan även appliceras på ett omvänt förhållande. Införandet av destinationsperspektiv bidrar till att

²⁵ Tillväxtverket 2016, s. 3.

²⁶ Tillväxtverket 2016, s. 4.

²⁷ Kairos Future 2015, s. 10.

skapa attraktivitet då det skapar förutsättningar för att förstärka ett områdes karaktäristik och på så sätt också förstärker besökarens reseanledning.

2.3.2 Gruvuppdraget som inspel i växande besöksnäring och hållbar turism

I ovanstående utgångspunkter delar besöksnäringens och kulturmiljöområdets aktörer en målbild där växande turism kan bidra till miljömässig, ekonomisk och social hållbarhet. Dessa förutsättningar var också bakgrunden till Riksantikvarieämbetets beslut att pröva två konkreta värde- och dialogbaserade metoder för att stärka attraktiviteten i Bergslagens besöksmål och besöksnäring inom Gruvuppdraget; *Tematisk interpretationsplanering* för att utveckla attraktiva produkter och tjänster samt *Unescos metodmaterial World Heritage Sustainable Tourism Toolkit (How-to-guider)* för att införa destinationsperspektiv och ta fram en strategi för hållbar turism.

Interpretation är ett internationellt koncept för natur- och kulturarvskommunikation. Det är ett förhållningssätt till kommunikation som betonar en rörelse från en traditionell idé om fakta- och kunskapsöverföring till besökare, till en strävan att hjälpa besökaren att sätta in kunskap om platsen eller företeelsen i ett sammanhang som gör historien och kulturavet relevant och meningsfullt. I detta utvecklar besökare sin egen relation till platsen vilket gör det möjligt att göra dess värden och berättelser till sina egna. Ett sätt för besökaren att få en upplevelse, inte för någon annan att ge. Interpretationsplanering bidrar också till att skapa ett gemensamt ägarskap utifrån platsen och upplevelsen av dess betydelse.²⁸

Med sina *How-to-guider* presenterar Unesco ett systematiskt arbetssätt för att uppnå hållbar turism. Guiderna vägleder användarna i arbetet genom att lyfta fram nyckelfrågor. Sammantaget stödjer guiderna ett ansvarsfullt turismarbete som baseras på den attraktivitet som natur- och kulturarv har eller kan generera i kombination med besöksnäringens och lokalsamhällets behov. Detta uppnås genom engagerade kulturmiljöaktörer som driver och värnar om synergieffekter och ett väl fungerande samarbete med andra intressenter.²⁹

Följeforskning pekar på risken att metodprovningarna inom Gruvuppdraget inte hunnit fullföljas och utvärderas på ett bredare plan, men att de har potential att användas för kvalitets- och metodutveckling i en bred uppsättning miljöer. Ett fortsatt provande skulle behövas för att anpassa, förpacka och sprida dem på olika nivåer och områden.³⁰

²⁸ Riksantikvarieämbetet 2017c, s. 7 ff.

²⁹ Riksantikvarieämbetet 2017d, s. 9 ff.

³⁰ Riksantikvarieämbetet 2017e, s. 61.

Riksantikvarieämbetet är av samma uppfattning, men vill ändå bidra med några reflektioner och slutsatser från delprojekten som inspel i diskussionen om hur kulturmiljö kan vara en resurs i Bergslagen.

Genom metodprovningarna har de involverade aktörerna i Bergslagen ökat sina förutsättningar att möta en växande besöksnäring och främja en hållbar turism. Synen på kulturarv som tillgång för attraktivitet, besöksnäring och tillväxtarbete har utvecklats – och vice versa. Nätverk och relationer mellan aktörer från olika sektorer har stärkts och vidgats genom tätare och mer systematiska kontakter och bidragit till att avståndet minskats mellan ”de två sidorna” – kulturmiljö och besöksnäring. Att regionala turismstrategier och kommunala näringslivskontor medverkat i arbetet har öppnat dörrar för kulturmiljöarbetets aktörer. Aktörernas begränsade resurser för strategiskt arbete på platserna är en utmaning och består i att bygga upp en strategisk dimension bland aktörer som traditionellt haft ett operativt fokus.

De framtagna interpretationsplanerna och strategidokumentet för besöksmålssamarbetet ”Järn, koppar och silver” baseras på tvärsektoriella samarbeten där aktörerna tar gemensamt ansvar. Betydelsen av strukturerade tvärsektoriella möten för att etablera gemensamma synsätt och inriktningar kan inte nog understrykas i det här sammanhanget. Dessa behöver inte leda till att man tycker lika, utan kan handla om en gemensam förståelse för helheten och varandras förutsättningar och villkor. En tydlig win-win-situation.

2.3.3 Möjligheter att gå vidare inom området för besöksnäring och hållbar turism

Ägandeskap är en fortsatt utmaning, särskilt för samarbeten och samverkan över administrativa gränser där det behövs andra nya överbyggande konstellationer för organisation och styrning. I Bergslagen har Intresseföreningen Bergslaget, genom projektet Bergslagssatsningen Kultur och Turism (en 10-årig satsning som avslutas 2018), hittills samlat och tagit ett formellt ansvar för besöksmålsutvecklingen av 14 stycken Bergslagshistoriska centrum. Men vad gäller Bergslagen som destination behövs i framtiden nya former för utveckling.

Gruvuppdragets delprojekt har aktualiserat frågan om ägandeskap. De visar också att nya konstellationer kan stimulera andra former av ägandeskap än organisatoriskt formella överbyggnader. Destinationsperspektiv som involverar hela Bergslagen saknas även efter Gruvuppdraget men bedöms, utifrån de utmaningar och behov som identifierats, vara nödvändigt för att utveckla en framtida konkurrenskraftig besöksnäring i området.

Samverkan ”Järn, koppar och silver” som växte fram i framtagandet av en strategi för hållbar turism kan ses som ett första steg mot en samarbetsform som anger en viljeinriktning och ambition mot en bredare destinationsutveckling.

Ett annat konkret resultat från utvecklingsarbetet som bedrivits inom delprojektet Hållbar turism är att världsarvet Falun valts ut, och tackat ja, till att ingå i Unescos initiativ *World Heritage Journeys in the European Union*.³¹ Genom att tematisera aktuella världsarv i fyra olika transeuropeiska berättelsespår är målet att skapa ny förståelse och upplevelse genom de utvalda kulturmiljöerna. Världsarvet Falun kommer tillsammans med sju andra världsarv i Europa att ingå i temat *Underground Europe*. Arbetet fokuserar på autenticitet, innovation och hållbarhet i enlighet med *World Heritage Sustainable Tourism Toolkit (How-to-guider)*. Det är utformat för att attrahera turism och besöksnäring i Kina och USA. En av samarbetspartnerna är National Geographic som kommer att bidra med en plattform för bland annat marknadsföring. Arbetet finansieras av Europeiska kommissionen.

Delprojektet om Hållbar turism har också, tillsammans med delprojektet om Interpretation, tagit fram övergripande teman som sammanfattar de huvudidéer kring vilka aktörerna önskar fokusera Bergslagens besökarupplevelser. Temana samverkar med varandra och bildar en ram för destinationens plats-specifika värden. Utifrån dessa är det möjligt att i en framtid länka Bergslagens besöksmål och platser till varandra och göra det möjligt för besökare att följa olika berättelsespår inom destinationen. På så sätt kan Bergslagen hålla fast vid sitt gemensamma kulturarv men lyfta fram olika och komplementära berättelser, vilket kan förstärka besökarens helhetsupplevelse och egna meningsskapande samt intressera dem för att besöka flera av platserna. De interpretationsteman som utvecklats av aktörerna i Bergslagen är:

- Dramatiska geologiska händelser för miljontals år sedan skapade en unik samling av underjordiska rikedomar i Bergslagen. Under mer än tusen år har en mångfald av människor med hårt arbete, energi från skog och vatten och teknisk snillrikhet omvandlat bergets tillgångar till metaller och mineraler. Med dessa har vi – på gott och ont – byggt vår värld och fortfarande upptäcker vi nya sätt att använda dem på.
- Framställningen av metaller är hårdvaluta – såväl på exportmarknaden som för politisk maktkamp. Med berget som ekonomisk resurs skapades maktstrukturer, lokalt, regionalt, nationellt och internationellt. Svenskt stål har bitit i konflikter mellan länder i århundraden.
- Århundranden av slit och innovationer inom bergsbruket har format landskap och samhälle. Bergsbruket gav kraft till genomförandet av modernistiska framtidsidéer.

³¹ Unesco World Heritage Centre (under utgivning).

Det är basen i Sveriges ekonomiska och sociala välfärd. Nu ställer Bergslagen utmanande frågor om vad vi idag vill att vårt samhälle ska vara, industrins roll och det förflutnas betydelse i formandet av framtiden.

De båda delprojekten inom Gruvuppdraget har visat att de tillämpade metoderna möter avsedda syften, utmaningar och behov inom såväl besöksnäringen som kulturmiljöarbetet. De stödjer också regeringens prioriteringar för en ny kulturarvspolitik då de bidrar till att det gemensamma kulturarvet blir en angelägenhet för alla och för att de främjar medskapande och engagemang.³² Båda metoderna som prövats är exempel på arbetssätt som involverar så många sakägare som möjligt i definitionen, tolkningen och förvaltningen av kulturmiljöer: offentliga aktörer, entreprenörer och företagare, lokala hembygdsföreningar samt representanter för allmänhet och besökare. Förhållningssättet har också stöd i internationella konventioner som Farokonventionen om förvaltning av kulturarv och den europeiska landskapskonventionen, som båda betonar betydelsen av delaktighet i förvaltning och beslut om landskap och kulturmiljöer.

Utifrån återkopplingen i Gruvuppdragets följeforskning skulle det vara värdefullt att fortsätta praktiskt pröva de båda metoderna i samarbete med Tillväxtverket och Statens fastighetsverk. Detta skulle ytterligare sätta fokus på de beskrivna arbetssätten som mervärdesskapande för såväl turism, besöksnäring som kulturmiljöarbete. Ett spännande område att utveckla gemensamt kan vara världsarven i Sverige och hur dessa i samarbete med Visit Sweden kan utveckla hållbar turism och stärka svensk besöksnäring internationellt. Ingångar till ett sådant arbete har delvis redan öppnats genom Unescos önskemål om fortsatt samarbete också med de nationella myndigheterna inom initiativet *World Heritage Journeys in the European Union*.

Då erfarenheterna från tillämpningen av de delar av arbetet med destinationsutveckling som handlar om organisations- och styrningsfrågor visat sig vara väldigt komplexa bör dessa perspektiv belysas särskilt. Vinnova gör jämförelser mellan destinationsutveckling och ”innovationssystem” och ”inkubatorer” och deras kompetens och stöd till sådana system och strukturer skulle vara värdefulla i ett fortsatt utvecklingsarbete. Tillväxtverket och Vinnova kan också bidra till att stödja uppbyggnad av kompetens och kapacitet vad gäller facilitering av interpretationsplanering och destinationsutveckling.

Vid Gruvuppdragets slutkonferens den 1 februari 2017 deltog en representant från utredningen *En sammanhållen politik för hållbar turism och växande besöksnäring* för att ta

³² Regeringskansliet (Kulturdepartementet) 2016, s. 68.

del av erfarenheter och resultat från projektet. Riksantikvarieämbetet bidrar gärna ytterligare till utredningens frågeställningar att ³³:

- analysera målet för turismpolitiken, och om det finns skäl till det föreslå tillägg eller nytt mål för politiken
- kartlägga besöksnäringens behov och hinder för en hållbar utveckling och därefter föreslå insatser
- föreslå hur samverkan och samordning mellan besöksnäringen och offentliga aktörer kan utvecklas för att stärka det gränsöverskridande turistiska erbjudandet ”äta-resa-göra-bo”
- föreslå hur kontaktytorna mellan bl.a. myndigheter, näringsliv, akademi och civilsamhället kan utvecklas

I propositionen *Kulturarvspolitik* gör regeringen bedömningen att det skulle skapas bättre förutsättningar att ta till vara den potential som kulturmiljön utgör för ett hållbart samhälle ifall andra myndigheter utarbetade vägledande strategier för kulturmiljöfrågor inom ramen för sina befintliga uppgifter, resurser och verksamheter.³⁴ Riksantikvarieämbetet ser här att erfarenheterna och resultaten från ovanstående delprojekt kan fungera som metodstöd i eventuella uppdrag till exempelvis Tillväxtverket, Naturvårdsverket, Statens fastighetsverk och Fortifikationsverket.

2.4 Samhällsdeltagande

2.4.1 Utmaningar och behov

Samhällsutvecklingen präglas av urbanisering, globalisering, digitalisering och individualisering. Dessa trender gör till exempel att händelser i omvärlden påverkar det lokala och att information mellan människor flödar på ett helt annat sätt och i en helt annan omfattning idag än för bara några år sedan. De kan också bidra till en upplevelse av att verkligheten är alltmer komplex och fragmenterad. Konsekvenser av detta kan vara en känsla av utanförskap, vilket kan öka behovet av att forma och uttrycka en identitet eller grupptillhörighet som i sin tur kan utgöra en grund för motsättningar mellan människor.³⁵ Klyftor mellan människor är en realitet och finns idag på en mängd olika områden och tar sig många uttryck. Det kan handla om skilda levnadsförhållanden men också om att människor med olika bakgrund, erfarenheter och ekonomiska förutsättningar i allt lägre utsträckning

³³ Regeringskansliet. Kommittédirektiv. Dir. 2016:83.

³⁴ Regeringskansliet (Kulturdepartementet) 2017, s. 143 ff.

³⁵ Riksantikvarieämbetet 2016b.

möts och kommunicerar med varandra.³⁶ Konsekvensen av ett samhälle med ökade klyftor är densamma som känslan av snabba förändringar och fragmentering kan ge – en uppdelning av samhället i ett vi och ett dom.

På nationell nivå ligger det en utmaning i att på olika sätt undvika ökade klyftor mellan människor och för detta krävs insatser på strukturell nivå vad gäller exempelvis arbetsmarknad, regional utveckling eller jämställdhet. Men klyftor måste också överbryggas på lokal nivå genom möten människor emellan, genom delade erfarenheter och upplevelser som skapar överlappande gemensamma referensramar. Det är på olika lokala och regionala nivåer som de olika projekten inom Gruvuppdraget bedrivits. Utgångspunkter för arbetet har varit ett antal kulturmiljöer och aktörer som identifierat behov på olika områden, från att få fler i arbete till utveckling av besöksnäring och gruvnäringens varumärke. Utöver att möta de uttalade behoven har genomförandet av Gruvuppdraget bidragit till att sätta igång aktiviteter och samhällsprocesser som har visat sig ge mervärde i ett vidare sammanhang. Genom att initiera och etablera samverkan för utveckling av kulturmiljöer i vid mening har flera behov kunnat mötas, inte minst de som handlar om att få människor att mötas och utbyta kunskap och erfarenheter.

Utvecklingsprojekten inom Gruvuppdraget har haft olika ingångar och förutsättningar. Gemensamt är att man vid någon tidpunkt identifierat ett eller flera behov som man önskat möta med sitt arbete. I Långban till exempel fanns behov i Filipstads kommun kring att få fler nyanlända i egen försörjning och Värmlands museums behov fanns i genomförande av landskaps- och byggnadsvård samt utveckling av besöksmålet och dess tillgänglighet för nya målgrupper. Behoven och insatserna för att möta dessa utgjorde grunden för ett tvärsektorielt kontrakt för att utveckla en attraktiv livsmiljö. I projekten som hanterat Interpretationsplanering och Hållbar turism handlar behoven i första hand om utveckling av attraktivitet genom besöksnäring och turism. Men i detta ligger också, för båda projekten, att arbeta med lokal delaktighet och engagemang från de som verkar och bor i och omkring kulturmiljöerna.

2.4.2 Gruvuppdraget som inspel för samhällsdeltagande

De olika projekten inom Gruvuppdraget har på olika sätt fungerat som ett startskott för ett antal verksamheter med utgångspunkt i kulturmiljöer som inkluderar arbete med tillgänglighet, delaktighet och medskapande. I begreppet tillgänglighet ligger möjligheterna att ta sig till en plats men också att förstå och anknyta till en plats. I Långban blev information om besöksmålet på de största språken bland nyanlända och transport till

³⁶ Regeringskansliet. PM, Långsiktigt reformprogram för minskad segregation år 2017-2025.

platsen, genom inrättandet av en tillfällig gratisbuss på lördagarna under sommaren, en förutsättning för det som sedan skedde vad gäller genomförandet av de publika programmen i kulturmiljön. När platsen och dess berättelser, betydelser och verksamheter blev tillgängliga började en process för medskapande växa fram. Genom tillgängliggörandet kunde människor på nytt ladda platsen med mening och börja skapa relationer till den. Det skedde till exempel genom att någonting på platsen (slaggsten, rödfärg, någon uppfinning av John Ericsson) av någon kopplades ihop med något ur den egna livserfarenheten. Eller genom firandet av en betydelsefull högtid på platsen för första gången sedan man lämnade sitt hemland. Därigenom kopplas då och nu, där och här ihop och någonting får en mening.

Medskapande består i människors möjlighet att tillföra platsen nya värden eller göra den till sin för att också kunna företräda densamma. Detta är också kärnan i såväl arbetet med Unescos guider för hållbar turism som i interpretationsplanering där man arbetar med metoder för att få människor att engagera sig i och skapa en personlig relation till exempelvis en kulturmiljö.³⁷

En annan gemensam utgångspunkt för projekten har varit att de arbetat med metoder som betonar delaktighet, såväl vad gäller de som bor eller verkar kring en kulturmiljö som för de som besöker platsen. Delaktighet handlar i mångt och mycket om att utveckla en plats *med* människor, inte *för* människor. Därigenom får kulturmiljöer mening för människor och desamma görs till delägare och företrädare för den.³⁸

Delprojekten inom Gruvuppdraget var och är ett gemensamt arbete som bidragit såväl till att uppnå Riksantikvarieämbetets mål för insatserna inom Gruvuppdraget som att bidra till att omsätta en del av målen för kulturmiljöarbetet i praktisk handling. Delprojekten går väl i linje med den vision som Riksantikvarieämbetet tagit fram för hur kulturmiljöarbetet ska utvecklas till 2030.³⁹ Den vision som formulerats är att alla, oavsett bakgrund, upplever att de kan göra anspråk på det kulturarv som format Sverige. Mot bakgrund av visionen kan de olika delprojekten ses som visionsbärande projekt.

Fallet med arbetet i exempelvis Långban är, som projektledningen själv skriver, inte på något sätt unikt eller nyskapande men det positiva resultatet kan inspirera och motivera andra organisationer med ansvar för kulturmiljöer att arbeta på liknande sätt. På så sätt är projektet ett exempel på hur kulturarv och kulturmiljöer kan vara en resurs för hållbar samhällsutveckling, inte minst på ett socialt plan. Detsamma gäller för delprojekten Strategi

³⁷ Riksantikvarieämbetet 2017d, s.17

³⁸ Riksantikvarieämbetet 2017b, s.7

³⁹ Riksantikvarieämbetet 2016b.

för hållbar turism och Interpretationsplanering där en central del av arbetet har varit att involvera och engagera lokalsamhället och det lokala föreningslivet och göra dessa till medskapare och företrädare för kulturmiljöns värden. I en sådan process kan mycket hända och de som görs delaktiga kan utveckla sin roll och kompetens, stärka sin röst eller uppleva en ny tillhörighet.

Erfarenheterna från Gruvuppdraget visar att kulturmiljöns värden inte behöver försakats i ett instrumentellt användande av den. En anledning är att användarna, i form av besökare, praktikanter i arbetsmarknadsåtgärder, lokalsamhälle och så vidare i sin tur är en resurs för kulturmiljön. I mångt och mycket handlar utvecklingen om skapa ett "ömsesidigt utbyte" så att kulturmiljöer och de människor som på olika sätt anknyter till platsen förstärker varandra. Människorna är minst lika viktiga, om inte helt avgörande, som en resurs för såväl kulturmiljöns utveckling som för attraktivitet.

2.4.3 Möjligheter att gå vidare för att uppnå ökat samhällsdeltagande

Hittills under 2000-talet har kulturmiljöarbetet fokuserat på att framhålla kulturarv som en integrerad del av den miljömässiga hållbarheten och som en resurs för ekonomisk tillväxt. I propositionen för en ny kulturarvspolitik skriver regeringen att kulturarvet har många olika potentiella värden och möjliga betydelser och att samtliga dessa bör bejakas utan att företräde lämnas för någon av dessa. Kulturarvets värden och betydelser finns till exempel vad gäller exempelvis minne, kunskap och bildning, för skapandet av identiteter och gemenskaper samt för byggandet av ett hållbart samhälle.⁴⁰ I dessa ingår den sociala dimensionen av hållbar samhällsutveckling som bland annat handlar om social sammanhållning – där utgångspunkten är en högst personlig upplevelse av mening i vardagen och av att vara en del av samhället.

I de olika delprojekt som ingått i Gruvuppdraget utgör den sociala dimensionen av hållbar samhällsutveckling en viktig del i arbetet. Flera av projekten lyfter fram människors betydelse för kulturmiljön, såväl genom att vårda (bevara) platsen som genom att använda platsen och ladda den med ny mening och nya berättelser (använda och utveckla). Projekten utgör därmed konkreta exempel på den ambition som uttrycks i kulturarvspropositionen men även i den vision som Riksantikvarieämbetet tagit fram för kulturmiljöarbetets utveckling fram till år 2030 som betonar bland annat delaktighet. Resultatet av att arbeta med metoder som betonar medskapande och delaktighet är att det

⁴⁰ Regeringskansliet (Kulturdepartementet) 2017, s.61 ff.

tillåter människor att bli företrädare för en plats. Genom att ladda kulturmiljöer med mening och nya berättelser skapas länkar till det förflutna. På så sätt kan kulturmiljöer bidra med nya gemensamma referensramar mellan människor eller koppla ihop människors olika referensramar – vilket blir en grund för nya gemenskaper.

Riksantikvarieämbetet ser i metoderna och erfarenheterna från de olika delprojekten inom Gruvuppdraget en stor potential i kulturmiljöns möjlighet att bidra till ökat samhällsdeltagande. Arbetssätten i projekten Hållbar turism, Interpretationsplanering och Etablering nyanlända, där en viktig utgångspunkt är att arbeta *med* de människor som bor och verkar kring en miljö snarare än *för* dem, finns väl dokumenterade och systematiserade i handböcker och vägledningar. Det finns med andra ord goda förutsättningar att fortsätta pröva metoderna för att uppnå ökat samhällsdeltagande genom andra kulturhistoriska miljöer eller sammanhang.

Kulturarv och kulturmiljöer kan vara en resurs för att skapa gemenskap och tillhörighet, men i detta ligger även en risk. En gemenskap eller tillhörighet har också en gräns och en medvetenhet om att kulturarv likaväl kan användas för att exkludera som att inkludera är viktigt att ha med sig i ett fortsatt arbete.

3. Vägar framåt – för kulturmiljö i utveckling och tillväxt

I ett avslutande kapitel presenteras övergripande lärdomar från Gruvuppdraget och hur Riksantikvarieämbetet ser möjligheten att ta in dessa i myndighetens fortsatta arbete med kulturmiljöintegrering.

3.1 Riksantikvarieämbetet på arenan för hållbar samhällsutveckling

Att verka för en hållbar samhällsutveckling handlar i mångt och mycket om att finna en balans mellan de sociala, ekonomiska och miljömässiga dimensionerna i samhällsutvecklingen så att ingen av dessa drivs fram på bekostnad av de andra. Detta är också utgångspunkt för de globala målen för hållbar utveckling som utgör Agenda 2030 som samtliga länder ska arbeta för att nå.

Arbetet för att nå en hållbar samhällsutveckling är centralt för Riksantikvarieämbetet vilket också anges av de nationella målen som kulturmiljöarbetet ska främja. I rollen som central myndighet för frågor om kulturarv och kulturmiljö leder och stödjer myndigheten arbetet med att bevara, använda och utveckla kulturarvet i landet. Uppdraget att främja de nationella kulturmiljömålen delas dock av flera aktörer.

3.2 Gruvuppdraget som fallstudie

Riksantikvarieämbetet ser på Gruvuppdraget som en fallstudie, där metoder för att bedriva kulturmiljöarbete på den tvärssektoriella arenan har prövats vid ett antal kulturmiljöer med koppling till bergsbruk. Gruvmiljöerna är speciella, men de är inte unika vad gäller potentialen att länka det förgångna med framtiden och bidra till attraktivitet och tillväxt. Andra exempel på kvarvarande fysiska miljöer som formats av en näring som är:

- Gröna näringar som jord- och skogsbruk, hästnäring
- Industriella näringar som textilindustri och glasbruk
- Marina näringar som fiske, fyrskötsel och lotsverksamhet

Utöver nämnda exemplen på fysiska lämningar efter dessa näringar har de ett rikt, immateriellt arv i form av traditioner, berättelser (skrivna och sådana som förts vidare muntligt), sånger med mera. Att ta sig an spåren från ovan nämnda och andra omfattande näringar med de metoder som tagits fram inom Gruvuppdraget ser Riksantikvarieämbetet

som en väg framåt för kulturmiljöarbete och dess betydelse för regional tillväxt och utveckling i Sverige. De metoder som tagits fram inom uppdraget är inte specifikt knutna till gruvsamhällen eller gruvmiljöer, de är om inte allmängiltiga så i alla fall passande för ett antal andra kontexter.

I Gruvuppdragets olika delprojekt har Riksantikvarieämbetet tillsammans med berörda aktörer kunnat fördjupa sig i utforskandet av hur kulturmiljöer och kulturmiljöarbete kan bidra till regional utveckling och tillväxt i vid bemärkelse och i förlängningen hur det bidrar till de olika dimensionerna av hållbar samhällsutveckling.

3.3 Strategiska lärdomar

Kulturmiljöfrågorna är tvärsektoriella genom att de berör flera olika samhällsområden och verksamheter. En utmaning för Riksantikvarieämbetet är således att bidra till att föra in ett kulturmiljöperspektiv på andra samhällsområden och i andra verksamheter – det vill säga kulturmiljöintegrering i praktiken. För Riksantikvarieämbetet har Gruvuppdraget inneburit en möjlighet att arbeta tvärsektoriellt, vilket lett till fördjupade insikter om hur myndigheten kan arbeta för att integrera kulturmiljöperspektiv samt ge stöd och vägledning i kulturmiljöarbetet inom andra verksamhetsområden. Därutöver har det även inneburit en praktisk orienterad kunskaps- och metoduppbyggnad.

I propositionen *Kulturarvspolitik* bedömer regeringen att ett flertal myndigheter bör ges i uppdrag att utarbeta vägledande strategier för kulturmiljöfrågor inom ramen för sina befintliga uppgifter, resurser och verksamheter. Syftet är att myndigheter ska kunna integrera ett kulturmiljöperspektiv i sina verksamheter utifrån sina förutsättningar och behov. Strategierna ska belysa hur myndigheternas arbete med befintliga uppgifter även bidrar till relevanta nationella kulturmiljömål. Anledningen till detta skulle vara att skapa bättre förutsättningar att ta till vara den potential som kulturmiljön utgör för ett hållbart samhälle. Riksantikvarieämbetet föreslås inom ramen för detta uppdrag erbjuda metodstöd till nationella myndigheter i framtagandet av strategier för kulturmiljöfrågor inom sina respektive områden.⁴¹

Genom Gruvuppdraget har Riksantikvarieämbetet fått möjlighet att systematisera erfarenheter, kunskap och metoder. Genom detta har myndigheten ökat sin förståelse för andra aktörers drivkrafter och möjlighet att integrera kulturmiljömålen i den egna verksamheten. Erfarenheterna kan framöver till exempel användas strategiskt i arbete med andra aktörer. Erfarenheterna bidrar också till att Riksantikvarieämbetet kan erbjuda stöd till

⁴¹ Regeringskansliet (Kulturdepartementet) 2017, s.143 ff.

andra myndigheter vad gäller att identifiera behov, målgrupp, metoder, arbetssätt och kompetens för att komma vidare i arbetet.

Gruvuppdragets delprojekt om att sammanställa goda exempel på hur bergsbruksmiljöer bidrar till attraktivitet har bland annat inneburit att tydliggöra och konkretisera de nationella målen för kulturmiljöarbetet.⁴² I ett fortsatt strategiskt arbete, där Riksantikvarieämbetet arbetar tillsammans med andra aktörer för att integrera kulturmiljömålen inom andra samhällsområden, är förståelse för målens innebörd av stor betydelse för att kunna göra relevanta kopplingar till den egna verksamheten.

3.4 Verktyg för fortsatt arbete

En viktig slutsats av följeforskningen är att det genom Gruvuppdraget finns betydande möjligheter och potential i att bidra till utveckling av synen på kulturmiljö som en resurs för lokal och regional utveckling. Detta genom en vidare tillämpning av metoder och arbetssätt som prövats inom de olika projekten. I följeforskningen poängteras att resultaten från projekten i stora delar är utvecklingsbara och att erfarenheter och arbetssätt från Gruvuppdraget efter anpassning av Riksantikvarieämbetet skulle kunna tillämpas även i andra sammanhang och på andra områden som inte är gruvmiljöer eller Bergslagen.

I det följande tar vi upp viktiga komponenter för Riksantikvarieämbetets fortsatta arbete med kulturmiljön som resurs för hållbar samhällsutveckling på den tvärasektoriella arenan.

3.4.1 Tvärasektoriellt arbete – från möten till kontrakt

Det tvärasektoriella arbetssättet i Gruvuppdraget har bidragit till att enskilda och organisationer återanknyter till kulturarv och kulturmiljöer genom att bli aktörer i kulturmiljöarbetet (eller kulturmiljön) och på så sätt bidrar till att bevara, använda och utveckla densamma. På så sätt skiljer sig det tvärasektoriella perspektivet och arbetssättet från det sektorsövergripande där tyngdpunkten ligger på att genom lagar och andra hårda styrmedel få andra aktörer att ta hänsyn till kulturmiljöerna inom ramen för sina områden och verksamheter.

En viktig förutsättning för att lyckas i tvärasektoriell samverkan är att aktörerna tillsammans identifierar eller arbetar fram en gemensam utgångspunkt som alla involverade kan uppleva som en win-win-situation. Erfarenheterna från Gruvuppdraget visar att såväl tillämpning av de valda metoderna som utveckling av nya arbetssätt kan vara plattform för ett "tvärasektoriellt kontrakt" som driver arbetet framåt.

⁴² Riksantikvarieämbetet 2017f.

3.4.2 Metodprövning och -utveckling

I stora delar har genomförandet av Gruvuppdraget handlat om att pröva eller utveckla olika metoder för att ta tillvara kulturmiljöns potential i arbetet med regional utveckling och tillväxt. Bland Gruvuppdragets fyra utvecklingsprojekt går en skiljelinje mellan de delprojekt som tagit avstamp i en befintlig metod och de som haft sin utgångspunkt i en utmaning. I de metoddrivna projekten har man testat och anpassat befintliga metoder, där tolkningen av metoden haft en stark roll. Så har fallet varit med Strategi för hållbar turism och Planering för interpretation där man prövat befintliga värde- och dialogbaserade metoder för besöksnäringen. I Strategi för hållbar turism har Unescos metod för hållbar destinationsutveckling översatts och prövats i ett svenskt sammanhang och i Planering för interpretation har man prövat att tillämpa en metod som vanligtvis används inom naturmiljöer/vården. Genom de metoddrivna projekten har Riksantikvarieämbetet kunnat testa befintliga metoder i skarpt läge vilket har gett underlag för hur dessa skulle kunna användas i andra kulturmiljöer. I de utmaningsdrivna projekten har metoder utarbetats allteftersom för att svara mot en specifik utmaning. För de utmaningsdrivna delprojekten har det inledningsvis inte varit givet att finna metoder och arbetssätt som är generella och möjliga att vidareutveckla. Med utgångspunkt i lokala behov och utmaningar kombinerat med en plats, kulturmiljön, har man dock inom delprojekten Etablering av nyanlända och Varumärke och kommunikation arbetat fram metoder som är intressanta och möjliga att tillämpa i andra sammanhang och miljöer.

3.4.3 Dokumentation och spridning

En viktig förutsättning för fortsatt arbete, för såväl Riksantikvarieämbetet som andra myndigheter och aktörer, är dokumentationen av projektet som har varit omfattande. Genom att de olika delprojekten utarbetat såväl praktiska handböcker och guider som dokumenterat erfarenheter finns goda förutsättningar för att dokumentationen också kommer till användning. Detta kräver dock ett aktivt arbete med spridning av resultaten från Gruvuppdraget. Genom bland annat slutkonferensen och de nätverk som skapats inom och mellan kulturmiljöaktörer och andra aktörer på regional och lokal nivå finns kanaler för vidare spridning av resultat för inspiration och motivation eller för praktisk handledning. Den samlade dokumentationen utgör också en kunskaps- och metodbank för Riksantikvarieämbetet som kan tillgängliggöras på flera sätt och för många olika aktörer.

4. Avslutning

Regeringens intentioner med uppdraget var att visa hur kulturmiljö kan främja Bergslagen som region, till att bli mer attraktiv för människor och företag att vistas, verka och växa i. Natur- och kulturvärden ses som en positiv resurs för att bidra till utveckling av gruvssamhällen inom framförallt tre områden:⁴³

- Skapandet av attraktiva miljöer där innovationsförmåga för såväl företag som individer bibehålls och utvecklas.
- Besöksnäringens utveckling genom användande och bevarande av värdefulla miljöer.
- Gruvnäringens utveckling genom kraften i det befintliga kulturarvet.

Riksantikvarieämbetets ambition för att möta detta var att försöka uppvisa en bred uppsättning av exempel där kulturmiljö och kulturarv fungerar som resurs för attraktivitet och i samhällsutvecklingen. Vi tycker att vi med dessa goda exempel har lyckats påvisa att kulturmiljöarbete är en viktig faktor i utvecklings- och tillväxtarbete på olika nivåer i samhället. Under arbetets gång har vi dessutom prövat ett antal verktyg med potential att bidra till många olika aktörers strävan efter detta.

Det återstår att se vilka långsiktiga effekter som insatserna får och hur dessa kommer att samverka med andra utvecklingsinitiativ i Bergslagen. De resultat vi sett inom de tre samhällsområden som presenterats här i slutredovisningen bidrar till förstärkt attraktivitet på ovanstående områden. Gruvuppdragets insatser kan framöver också utvärderas som förflyttningar i olika aktörers förhållningssätt till kulturmiljö som resurs samt *om* och *hur* de metoder som prövats och utvecklats i arbetet används.

Vid konferensen *Med krut, jämspejt eller joystick?* som hölls inom Gruvuppdraget hösten 2016 lyftes bland annat regionernas utmaning i att visa på hur mycket *livskvalitet* de levererar. För detta kan systemet BRP+ användas, ett utvecklingsprojekt som Reglab driver tillsammans med Tillväxtverket. I mätsystemets olika teman och aspekter ingår områden där kulturarv och kulturmiljö har stor betydelse, men detta är ännu inte uttryckt i några indikatorer.⁴⁴ Att utveckla indikatorer kan bidra till ett högre genomslag för kulturarvsfrågornas betydelse för en hållbar samhällsutveckling och är också en av erfarenheterna från Gruvuppdraget som Riksantikvarieämbetet tar med i det fortsatta arbetet.

⁴³ Regeringskansliet 2013, s. 3.

⁴⁴ Riksantikvarieämbetet 2016c, s. 5.

5. Referenser

Skrifter, artiklar och rapporter

Dolling, A., Ålund, A., Mårtensson Ekström, B & Gunnarsson, F. 2017. *Främja nyanländas väg till anställning i de gröna näringarna och naturvården*. Skogsstyrelsen Meddelande 2-2017. Arbetsförmedlingen, Skogsstyrelsen & SLU. Jönköping.

Fagerlund, D. 2002. *Utvärdering. Skog och historia år 2001 ett inventeringsprojekt i Norra Uppland. Andra året*. Upplandsmuseet 2002:04. Uppsala.

Kairos Future 2015. *Dalarnas framtid. Trender, målgrupper, utsikt och insikt*. Arbetsmaterial 2015-11-23.

Mångs, A. 2017. *Perspektiv på arbetslösheten i olika grupper*. Arbetsförmedlingen. Dnr Af-2017/0004 4000.

Pettersson, H. & Sanell, C. 1998. *Skoglig kulturhistoria i Västerbottens län. Inventeringar av kulturlämningar i skoglig miljö 1997*. Skogsvårdsstyrelsen Västerbotten & Västerbottens Museum. Umeå.

Regeringskansliet. PM, Långsiktigt reformprogram för minskad segregation år 2017-2025

Regeringskansliet (Näringsdepartementet), 2013. *Sveriges mineralstrategi. För ett hållbart nyttjande av Sveriges mineraltillgångar som skapar tillväxt i hela landet*. Stockholm

Regeringskansliet (Näringsdepartementet), 2014. Regeringsbeslut, Uppdrag att främja attraktiva natur- och kulturmiljöer i nya och befintliga gruvsamhällen, N2014/363/FIN.

Regeringskansliet (Näringsdepartementet), 2015. *En nationell strategi för hållbar regional tillväxt och attraktionskraft 2015-2020*. Stockholm.

Regeringskansliet (Kulturdepartementet), 2017. Proposition 2016/17:116. *Kulturarvspolitik*. Stockholm.

Riksantikvarieämbetet, 2015a. *Delrapport: Kulturarv i gruvsamhällen som resurs för utveckling*. Stockholm.

Riksantikvarieämbetet, 2015b. *Interpretation. Kommunikation för utveckling av kulturmiljöer*. Stockholm.

Riksantikvarieämbetet, 2016a. *Uppdrag att främja attraktiva natur- och kulturmiljöer i nya och befintliga gruvsamhällen (Gruvuppdraget). Delrapport 2*. Stockholm.

Riksantikvarieämbetet, 2016b. *Vision för kulturmiljöarbetet till 2030*. Stockholm.

Riksantikvarieämbetet, 2016c. *Med krut, järnspett eller joystick? Konferensdokumentation om kulturmiljöarbetets utmaningar i Bergslagens tillväxt*. Rapport från Riksantikvarieämbetet. Stockholm.

Riksantikvarieämbetet, 2017a. *Räkna med kulturarvet. Kulturarvets bidrag till hållbar samhällsutveckling*. Stockholm.

Riksantikvarieämbetet, 2017b. *Från flyktigmottagande till samhällsdeltagande. Långbans gruv- och kulturby som drivkraft för samverkan över gränser*. Stockholm.

Riksantikvarieämbetet, 2017c. *Platsens berättelser. Metodhandledning för interpretationsplanering*. Stockholm.

Riksantikvarieämbetet 2017d. *Hållbar turism. Inspiration, erfarenhet och metodutveckling från arbetet med Unescos How-to-guider i Bergslagen*. Stockholm.

Riksantikvarieämbetet 2017e. *Kulturmiljön som kraft i regionalt tillväxtarbete. Erfarenheter från regeringsuppdraget att främja attraktiva kulturmiljöer i gruvsamhällen (Gruvuppdraget)*. Stockholm.

Riksantikvarieämbetet 2017f. *Kulturmiljöarbete för attraktivitet. Goda exempel från bergsbruksmiljöer*. Stockholm.

Tillväxtverket, 2016. *Landsomfattande turné belyser besöksnäringens möjligheter*. Stockholm.

Unesco World Heritage Centre (under utgivning). *World Heritage Journeys in the European Union*. Paris.

Pressmeddelande, Internet o dyl

Arbetsförmedlingen, 2015. "Sverige måste reformera sig". Nyheter 2015-12-21.

Långban, Wikipedia. URL: Långban, Wikipedia <https://sv.wikipedia.org/wiki/L%C3%A5ngban>
Kontrollerad 2017-02-22.

Presseminarium om läget på arbetsmarknaden med arbetsmarknadsminister Ylva Johanson
2017-02-03.. [http://www.regeringen.se/pressmeddelanden/2017/02/svensk-arbetsmarknad-
utvecklas-starkt/](http://www.regeringen.se/pressmeddelanden/2017/02/svensk-arbetsmarknad-utvecklas-starkt/)

Bilaga 1

Ekonomisk sammanställning

Redovisning av Gruvuppdragets resultat

(tkr)	2014	2015	2016	2017	Summa
Gruvuppdragets intäkter					
Intäkter av avgifter och andra ersättningar ¹			0	250	250
Intäkter av bidrag	100	2 000	2 000	0	4 100
Summa intäkter	100	2 000	2 000	250	4 350

Gruvuppdragets kostnader					
Kostnader för personal ²		-359	-434	-108	-901
Kostnader för lokaler		-8	-10		-18
Övriga driftskostnader					
Resekostnader	-4	-99	-37	-15	-155
Varor övrigt		-5	-1	-106	-112
Konsulttjänster ³		-248	-903	-340	-1 491
Övriga tjänster ⁴		-115	-29	-520	-664
Övriga kostnader		-1	-16	-5	-22
Summa kostnader	-4	-835	-1 430	-1 094	-3 363

Transfereringar					
Lämnade bidrag ⁵			-587	-400	-987

Resultat	96	1 165	-17	-1 244	0
-----------------	-----------	--------------	------------	---------------	----------

Kommentarer:

- Intäkter avser deltagaravgifter från slutkonferens.
- Avser 50% lönekostnader för projektledare, resterande 50% har finansierats av Riksantikvarieämbetet. Därutöver har personella resurser motsvarande ca 3 000 timmar lagts ned i projektet, fördelat över ca 3 år.
- Projektets konsultkostnader avser bl.a.: Processledning av fem lokala utvecklingsprocesser i Bergslagen (delprojekt 2); Koncept och produktion av kulturarvsmodul på webbplattformen Mining for generation (delprojekt 4); Följeforskning (delprojekt 7).
- Kostnader (exkl. deltagaravgifter) för genomförande av tre konferenser (delprojekt 6) samt för fortsatt spridning av Gruvuppdragets erfarenheter och slutresultat.
- Bidrag har lämnats till följande aktörer: Stiftelsen Värmlands museum, Avesta kommun kultur och fritid, Besök Linde AB, Stiftelsen Husbyringen samt Destination Högbo bruk.

Redovisning av Gruvuppdragets kostnader

(tkr)	2014	2015	2016	2017	Summa /delprojekt
Gruvuppdragets kostnader					
<u>Övergripande projektkostnader:</u>					
<i>Lönekostnad, projektledare¹</i>		336	374	101	811
<i>Traktamenten och kostnadsersättningar</i>			10	7	17
<i>Kompetensutveckling</i>		63	21		84
<i>Medverkan konferenser m.m. enligt projektplan</i>		9	5	3	17
<i>Logi- och resekostnader</i>	4	28	32	3	67
<i>Spridning av projektets erfarenheter och resultat</i>				125	125
<u>Per delprojekt:</u>					
Delprojekt 1: Hållbar turism²		36	128	15	179
Delprojekt 2: Utveckling av produkter och tjänster genom interpretation		210	829	150	1 189
Delprojekt 3: Etablering av nyanlända			250	250	500
Delprojekt 4: Varumärke och kommunikation (Mining for Generations)³			36	180	216
Delprojekt 5: Skrift med befintliga goda exempel på kulturmiljö som resurs i gruvsamhällen⁴					0
Delprojekt 6: Genomförande av tre Bergslagskonferenser samt spridning av metodhandledningar, skrifter och rapporter⁵		153	85	410	898
Delprojekt 7: Följeforskning			247		247
Summa kostnader /år	4	835	2 017	1 244	4 350

Kommentarer:

1. Avser 50% lönekostnader för projektledare, resterande 50% har finansierats av Riksantikvarieämbetet. Därutöver har personella resurser motsvarande ca 3 000 timmar lagts ned i projektet, fördelat över ca 3 år.

2. Riksantikvarieämbetet har utöver kostnaderna finansierat processledning samt framställning av skrift från delprojektet.

3. Riksantikvarieämbetet har utöver kostnaderna finansierat processledning.

4. Riksantikvarieämbetets egna nedlagda resurser i delprojektet har svarat för framställning av skrift från delprojektet.

5. Kostnaderna har delvis täckts av deltagaravgifter (250TKR).

Bilaga 2

Gruvuppdragets delrapporter

Riksantikvarieämbetet, 2015. *Delrapport: Kulturarv i gruvsamhällen som resurs för utveckling*. Stockholm.

<http://kulturarvsdata.se/raa/samla/html/10300>

Riksantikvarieämbetet, 2016. *Uppdrag att främja attraktiva natur- och kulturmiljöer i nya och befintliga gruvsamhällen (Gruvuppdraget). Delrapport 2*. Stockholm.

<http://kulturarvsdata.se/raa/samla/html/10406>

Gruvuppdragets skriftserie

Riksantikvarieämbetet, 2015. *Interpretation. Kommunikation för utveckling av kulturmiljöer*. Stockholm.

<http://samla.raa.se/xmlui/handle/raa/10552>

Riksantikvarieämbetet, 2017. *Från flyktningmottagande till samhällsdeltagande. Långbans gruv- och kulturby som drivkraft för samverkan över gränser*. Stockholm.

<http://samla.raa.se/xmlui/handle/raa/10549>

Riksantikvarieämbetet 2017. *Hållbar turism. Inspiration, erfarenhet och metodutveckling från arbetet med Unescos How-to-guider i Bergslagen*. Stockholm.

<http://samla.raa.se/xmlui/handle/raa/10547>

Riksantikvarieämbetet 2017. *Kulturmiljöarbete för attraktivitet. Goda exempel från bergsbruksmiljöer*. Stockholm.

<http://samla.raa.se/xmlui/handle/raa/10551>

Riksantikvarieämbetet 2017. *Kulturmiljön som kraft i regionalt tillväxtarbete. Erfarenheter från regeringsuppdraget att främja attraktiva kulturmiljöer i gruvsamhällen (Gruvuppdraget)*. Stockholm.

<http://samla.raa.se/xmlui/handle/raa/10550>

Riksantikvarieämbetet, 2017. *Platsens berättelser. Metodhandledning för interpretationsplanering*. Stockholm.

<http://samla.raa.se/xmlui/handle/raa/10548>

Filmer från Gruvuppdragets slutkonferens

11 stycken filmklipp från Gruvuppdragets slutkonferens *Kulturmiljö som framgångsmotor – att vistas, verka och växa i* (Stockholm 2017):

https://www.youtube.com/playlist?list=PLKrB8_QR_fyFvdkA54K3Yafph7Ti7Xtse

