

Bidrag från Riksantikvarieämbetet

Kulturmiljö | Forskning och utveckling | Kulturarvsarbete | Kulturarvs-IT



Riksantikvarieämbetet delar ut olika typer av bidrag inom kulturarvsområdet. Alla bidrag söks direkt hos Riksantikvarieämbetet utom Kulturmiljövårdsanslaget som söks hos länsstyrelserna.

Mer information om de olika bidragen finns på www.raa.se/bidrag



Foto: Fönsterrenovering, Svenska byggnadsvårdsföreningen (omslag); Lerkaka, Öland, Bengt A. Lundberg/RAÅ (s. 2); Fisknät, Pål Nils Nilsson/RAÅ (s. 4); Vällingby centrum, Stockholm, Bengt A. Lundberg/RAÅ (s. 4); Hesselby museijärnväg, Gotland, Helena Duveborg (s. 5); Däss, Bungemuseet, Gotland, Helena Duveborg (s. 5); Folkmusikollo, Eric Sahlströminstitutet (s. 5); Maskinrummet på S/S Nalle, Oskarshamn, Bengt A. Lundberg/RAÅ (s. 6); Medeltida grindstolpar, Gotland, J. W. Hamner, utgången upphovsrätt (s. 7); Bakgård, Atelier S. Almquist, utgången upphovsrätt (s. 7). Upphovsrätt enligt Creative Commons licens CC BY där inget annat anges. Villkor på <http://creativecommons.org/licenses/by/2.5/se>.

Kulturmiljövårdsanslaget

Årligen fördelas cirka 270 miljoner kronor till kulturmiljövårdande insatser runt om i landet genom Kulturmiljövårdsanslaget. Målet med bidraget är att uppnå största möjliga effekt och nytta för kulturmiljön och bidra till att uppfylla de nationella målen för kulturmiljöarbetet. Riksantikvarieämbetet förfogar över och fördelar huvuddelen av bidraget till länsstyrelserna som i sin tur fördelar det till olika insatser.

Vem kan söka?

Bidraget kan sökas av exempelvis enskilda personer, kommuner, stiftelser och bolag som ska göra kulturmiljövårdande insatser.

Så söker du

Ansökan görs till kulturmiljöfunktionerna vid respektive länsstyrelse. Kontakta länsstyrelsen i ditt län för mer information.



Bidrag till forskning och utveckling – FoU

Riksantikvarieämbetet delar ut cirka 20 miljoner kronor varje år till forskning och utveckling. Målet med bidraget är att kulturmiljö och kulturarv ska vara ett levande forskningsområde i akademiska miljöer. Från och med 2018 fördelar Riksantikvarieämbetet även FoU-medel till de centrala museernas forskning.

Vem kan söka?

Disputerade som är verksamma vid universitet och högskolor, forskningsinstitut, museer eller andra kulturarvsinstitutioner. Samarbeten över institutions- och/eller disciplinränsar premieras.

Så söker du

Ansökan görs direkt till Riksantikvarieämbetet under en ansökningsperiod som meddelas på www.raa.se.



Bidrag till ideella organisationer inom kulturmiljöområdet

Riksantikvarieämbetet fördelar årligen 4,75 miljoner kronor i verksamhetsbidrag till ideella organisationer. Bidraget ska stödja ideella organisationer som bidrar till människors möjlighet att uppleva, förstå och ta ansvar för kulturmiljön. Det ska också främja att kulturmiljöer bevaras, används och utvecklas.

Vem kan söka?

Bidraget kan sökas av ideella organisationer inom kulturmiljöområdet. Verksamheten ska vara riksomfattande eller av nationellt intresse.

Så söker du

Ansökan görs direkt till Riksantikvarieämbetet under en ansökningsperiod som meddelas på www.raa.se.





Bidrag till kulturarvsarbete

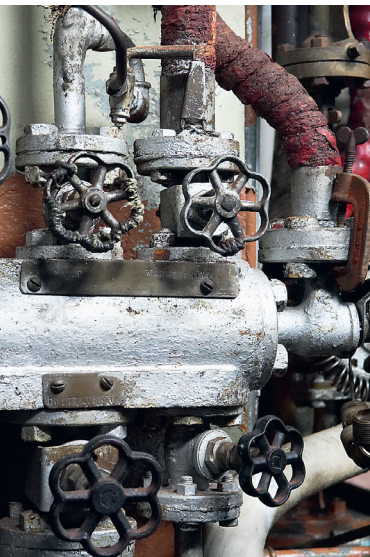
Riksantikvarieämbetet delar varje år ut 16 miljoner kronor till insatser med syfte att bevara, använda och utveckla kulturarvet. Hälften av pengarna är öronmärkta till arbetslivsmuseerna.

Vem kan söka?

Arbetslivsmuseer, hembygds museer och ideella kulturarvsverksamheter som syftar till att bevara och utveckla kulturhistoriska värden, såväl fysiska som immateriella. Verksamheten ska vara tillgänglig för allmänheten, eller avses att bli det.

Så söker du

Ansökan görs direkt till Riksantikvarieämbetet under en ansökningsperiod som meddelas på www.raa.se.



Bidrag till Kulturarvs-IT

Riksantikvarieämbetet fördelar årligen cirka 10 miljoner kronor i bidrag till verksamheten Kulturarvs-IT som används till löner för arbetsledare.

Vem kan söka?

Bidraget kan sökas av institutioner inom musei- och/eller arkivsektorn.

Så söker du

Ansökan görs direkt till Riksantikvarieämbetet under en ansökningsperiod som meddelas på www.raa.se.



Mer information om Riksantikvarieämbetets
olika bidrag finns på www.raa.se/bidrag



Riksantikvarieämbetet | Telefon: 08-5191 80 00 | E-post: registrator@raa.se | www.raa.se