

Rapport från Riksantikvarieämbetet

Utvärdering av kulturresevat

Kommunikation inom förvaltningsfasen

2010



Riksantikvarieämbetet
Box 5405
114 84 Stockholm
www.raa.se
riksant@raa.se

Förord

Kulturresevaten bygger på en samverkan och dialog mellan förvaltare, mark- och sakägare. Det är en flexibel skyddsform som både ger ett gott skydd för kulturlandskap och inbjuder till ett samspel mellan natur- och kulturmiljövärden. Kulturresevat är dessutom den enda "egna" skyddsform för landskapsavsnitt som kulturmiljövärden har. Det är en styrka att det finns en möjlighet att skydda olika typer av landskap samtidigt som det möjliggör ett långsiktigt skydd för både mark och byggnader.

Kulturresevaten bidrar till olika samhällsnyttor. Förutom skyddsaspekten bidrar kulturresevaten till regional utveckling, bildning och rekreation. De insatser som görs i kulturresevaten föder engagemang och bidrar till sysselsättning, uppbyggnad och spridning av kunskaper om kulturarvet och miljön. Kulturresevaten har även stor betydelse för att uppfylla miljö kvalitetsmålen.

Trots att skyddsformen kulturresevat funnits i över tio år har få utvärderingar gjorts. Under diskussionerna internt vid Riksantikvarieämbetet och externt med främst företrädare för länsstyrelserna framstod kommunikation som den viktigaste frågan. Hur fungerar dialogen mellan förvaltare, mark- och sakägare? Hur kommuniceras kulturresevaten med allmänheten? Vilka är målgrupperna?

En vidareutveckling och förstärkning av arbetet med kulturresevat ligger helt i linje med intentionerna i regeringens proposition (2004/05:150) *Svenska miljömål – ett gemensamt uppdrag*; såväl vad avser bevarandet av miljövärden och samverkan mellan olika aktörer som ökad delaktighet, dialog och tillgänglighet. I Riksantikvarieämbetets senaste fördjupade utvärdering av miljö kvalitetsmålen 2007, lyfts bildandet av fler kulturresevat som en av de viktigaste åtgärderna för att uppnå de nationella miljö kvalitetsmålen.

I utvärderingen har representanter från samtliga länsstyrelser kulturmiljöfunktioner deltagit. En bred representation av medarbetare på Riksantikvarieämbetet har bidragit med värdefulla synpunkter.

Stockholm februari 2010

Birgitta Johansen, avdelningschef

Innehåll

1	Sammanfattning	5
2	Inledning.....	6
2.1	Bakgrund	6
2.2	Syfte	6
2.3	Metod.....	7
2.4	Inriktning och fokus.....	7
2.5	Frågeställningar	8
3	Sammanställning av enkätsvar	9
3.1	Genomförande.....	9
3.2	Enkätresultat.....	9
4	Ekonomiska värderingsstudier	20
4.1	Några resultat från en ekonomisk värderingsstudie.....	20
5	Avslutande diskussion.....	22
5.1	Prioriterade frågor.....	22
6	Referenser	25
	Bilaga 1: Matris	26
	Bilaga 2: Enkätfrågor till länsstyrelsen	27

1 Sammanfattning

Under hösten 2009 påbörjade Riksantikvarieämbetet en utvärdering av kulturresevat. Utvärderingen av kulturresevat har genomförts genom enkäter och intervjuer som vänder sig till länsstyrelsernas kulturmiljöfunktioner. Enkäten besvarades av samtliga län som har kulturresevat (19 län med sammanlagt 30 kulturresevat). Under diskussionerna internt vid Riksantikvarieämbetet och externt med främst företrädare för länsstyrelserna framstod kommunikationsaspekten som den mest angelägna frågan att utvärdera just nu. Riksantikvarieämbetets utvärdering av kulturresevat har två övergripande målsättningar – argument till regeringen och incitament till regionerna.

Av enkätresultaten framkom att prioriterade frågor att arbeta vidare med är främst frågor som rör tillsyn, kommunal medverkan, information till olika målgrupper, tillgänglighet och uppföljning.

- Det finns ett stort behov av att utveckla ansvar och metoder för tillsyn – d.v.s. vem som i sammanhanget gör vad och på vilket sätt. I de flesta fallen är det samma funktion på länsstyrelsen och ibland till och med samma person som ansvarar både för förvaltning och också tillsyn. Det förekommer även en viss förvirring om vad som skiljer uppföljning av förvaltning från tillsyn. Metoder för tillsyn bör utvecklas kopplat till en satsning på informations- och utbildningsinsatser.
- Kommunernas engagemang är i allmänhet mycket lågt vilket bör uppmärksammas med aktiviteter riktade till kommunerna.
- Marknadsföringen av kulturresevat vänder sig främst till allmänheten som helhet. Funktionshindrade och övriga särskilda grupper är inte föremål för riktade insatser. Insatser bör utvecklas för att informera om och tillgängliggöra kulturresevat för alla.
- I drygt 50 procent av resevat informerar man inte alls om tillgänglighet vare sig via Internet, brosyurer, turistbyrå eller i annan form. Utbildningsinsatser bör genomföras i samarbete med tillgänglighetsdatabasen för att utveckla information via etablerade kanaler (Internet, turistbyrå och på plats).
- Med undantag av skötselinsatser har utvärdering genomförts helt i liten omfattning. Informations- och utbildningsinsatser bör genomföras för att inspirera till utvärdering av främst besökare och tillgänglighet.
- Det finns ingen systematisk insamling av besökarnas synpunkter och reaktioner. Former för återkoppling från besökare bör utvecklas.

Slutligen redovisas några exempel från en ekonomisk värderingsstudie av kulturresevatet Åsens by.

2 Inledning

2.1 Bakgrund

När miljöbalken trädde i kraft 1999 gavs länsstyrelser och kommuner möjlighet att skydda värdefulla kulturpräglade landskap som kulturresevat. Många kulturresevat har privata ägare, brukare och boende som i olika omfattning och på olika sätt är engagerade i reservatsförvaltningen. Flera av reservaten förvaltas också i samarbete med läns museer, kommuner eller ideella organisationer. Det är en målsättning med kulturresevaten att inte lösa in marken till staten, utan verka för att miljöerna bibehålls i befintlig ägoform vilken kan ses som en del av det kulturhistoriska värdet. Beslut om inrättande av kulturresevat fattas i samförstånd med de som är berörda. Markägare som drabbas av olägenheter till följd av ett beslut om kulturresevat kan efter överenskommelse få ekonomisk kompensation för detta.

Kulturresevat är en flexibel skyddsform på så sätt att skyddet och bevarandearbetet kan anpassas till olika kulturmiljöers olika förutsättningar och värden samt tillåtas variera både mellan och inom kulturresevaten. Genom upprätthållande och utveckling av traditionella och pedagogiska verksamheter är det möjligt att ta till vara och förmedla såväl vetenskapliga som upplevelsemässiga värden. I ett kulturresevat ska det vara möjligt för besökare att uppleva bevarade kulturlandskap med pågående levande verksamheter, delta i aktiviteter och evenemang och samtidigt kunna få en uppfattning om de historiska skeenden som format landskapet samt vinna ökad insikt om hur dagens moderna samhälle vuxit fram.

2.2 Syfte

Avsikterna med att utvärdera kulturresevaten kan vara åtskilliga. Det är ett brett och komplext fält att ta sig an och en heltäckande utvärdering är varken möjlig eller nödvändig – åtminstone inte i nuläget. Syftena med skyddet och förvaltningen är flerdelade och skiljer sig åt mellan reservaten. Några av reservaten har visserligen varit i drift i flera år men många är alltför nyinrättade för att vara meningsfulla att granska med avseende på huruvida de kvalitativa aspekterna av syftena uppnås. Det är dessutom snarast en uppgift för länsstyrelserna.

Riksantikvarieämbetets uppdrag handlar ytterst om att verka för att styrmedlen fungerar som redskap för att uppnå målen för kulturpolitiken, miljökvalitetsmålen och Riksantikvarieämbetets verksamhetsmål. Det handlar alltså främst om att smörja och förbättra tillämpningen av styrmedlen. I denna process har Riksantikvarieämbetets utvärdering av kulturresevat följaktligen två övergripande målsättningar:

- Argument till regeringen
- Incitament till regionerna

2.3 Metod

Valet av metoder för utvärderingen var inte helt självklart. Det handlar inte enbart om att konstatera hittills uppnådda effekter av genomförda insatser. Det finns också en avsikt att bädda för återkommande granskningar genom utveckling av metoderna för vidare utvärdering av de insatser som görs i kulturresevaten.

Utvärderingen av kulturresevaten har genomförts genom enkäter och intervjuer som vänder sig till länsstyrelsernas kulturmiljöfunktioner. Frågorna är delvis utformade så att resultaten går att matcha med sammanställningar av uppgifter från Källa som är Riksantikvarieämbetets system för bidragsanalys. Fortsatt kommer några kulturresevat väljas ut för pilotstudier där intervjuer genomförs med på platserna verksamma inom drift och förvaltning.

Som underlag för diskussion och ställningstagande kring inriktning och fokus för utvärderingsarbetet skisserades en kartläggningsskema över arbetet med kulturresevaten, där den ena axeln beskriver de olika skedena i arbetsprocessen – bildande, förvaltning och återkoppling – och den andra axeln hanterar aspekter av arbetet – syfte och mål, ekonomi, organisation och kommunikation. Matrisen hjälpte till att styra och sortera tankarna kring de potentiella fokusområden som uppstod i axlarnas skärningsfält (se bilaga 1).

En miljöekonomisk studie har genomförts med hjälp av enkäter till besökare i två befintliga kulturresevat. Värderingsstudien förväntas ge en uppfattning om besökarnas kunskap om kulturresevat som sådant samt synpunkter på frågor som rör kommunikation och tillgänglighet. Under hösten har det genomförts tre seminarier om utvärdering där kulturresevaten fungerar som lärande exempel. Som kvalitetshöjande komplement kommer inom ramen för utvärderingen även att hållas ett nätverksmöte med företrädare för länsstyrelserna (nätverket för kulturresevat samt länsantikvarier) våren 2010.

2.4 Inriktning och fokus

Under diskussionerna internt vid Riksantikvarieämbetet och externt med främst företrädare för länsstyrelserna framstod kommunikationsaspekten som allt viktigare. Kulturresevatens komplexitet tar sig uttryck i variationer avseende såväl omfattning och innehåll som intressenter, verksamheter och utbud. Detta ställer höga krav på kommunikationsarbetet – först i planerings-/förankringsfasen med sakägare, kringboende och samverkansparter; sedan i drifts-/förvaltningsskedet med brukare, verksamhetsutövare och besökare samt slutligen i återkopplingsdelen med resevatsintressenter, myndigheter och regering. Kommunikationen mellan sakägare och med besökare är en kritisk faktor för hela processen

med bildande, förvaltning och återkoppling. De troligen viktigaste resultaten i detta avseende är de som har att göra med det löpande arbetet. Genom att granska och stimulera arbetet med drift och förvaltning skapas möjligheter och incitament till upprätthållandet av en hög kvalitet samt förutsättningar att visa på insatsers relevans för ändamålen. Berörda aktörer kan därigenom känna att det de gör är bra och meningsfullt, miljöerna drar besökare och hålls attraktiva för entreprenörer som arenor för arrangemang av olika former av aktiviteter och evenemang. *Utvärderingen bör därför fokusera på fältet i skärningen mellan kommunikation och förvaltning.*

2.5 Frågeställningar

Med utgångspunkt i kartläggningsmatrisens skärningsfält kommunikation/förvaltning har följande övergripande frågeställningar identifierats.

- 1. Hur kommuniceras innehåll med besökare på plats?*
- 2. Hur arbetar man med tillgänglighet?*
- 3. Hur bedrivs och fungerar kommunikationen inom drift, underhåll och verksamheter?*
- 4. Vad tycker de som bedriver den praktiska verksamheten i kulturresevaten?*
- 5. Vad finns det för behov, brister, hinder och outnyttjad potential?*

3 Sammanställning av enkätsvar

3.1 Genomförande

Under december 2009 påbörjade Riksantikvarieämbetet en utvärdering av kulturresevat. Utvärderingen av kulturresevat har genomförts genom enkäter och intervjuer som vänder sig till länsstyrelsernas kulturmiljöfunktioner. Enkäten besvarades av samtliga län som har kulturresevat (19 län med sammanlagt 30 kulturresevat). De kommunala kulturresevat är inte med i utvärderingen. De flesta län har intervjuats via telefon och några av länen har besvarat enkäten skriftligt.

3.2 Enkätresultat

Nedan redovisas en sammanställning av enkätsvaren. Svaren redovisas i den ordning frågorna är ställda i enkäten (se bilaga 2).

Förvaltning och tillsyn av kulturresevat

25 av resevat förvaltas av länsstyrelser, 5 stycken förvaltas av en stiftelse, länsmuseum eller delar förvaltningen med länsstyrelsen. I 28 av resevat förvaltas och genomförs tillsynen av länsstyrelsernas kulturmiljöfunktioner. I några av resevat delas ansvaret för förvaltning respektive tillsyn av olika personer på samma enhet men i de flesta fall är det samma person som ansvarar för både förvaltning och tillsyn.

Slutsats:

Utveckla metoder för tillsyn.

Förslag:

Informations- eller utbildningsinsatser.

Vem utför skötseln?

I många av kulturresevat är det markägarna eller en stiftelse som har hand om skötseln. Det förekommer även att hembygdsföreningar, olika intresseföreningar, lokala entreprenörer, kommuner, länsstyrelser, Skogsstyrelsen med flera har hand om skötseln.

Dialogen med mark- och sakägare

Dialogen med mark- och sakägare fungerar mycket bra eller bra. 16 län har svarat att dialogen fungerar mycket bra och 14 län att det fungerar bra. Endast ett län har svarat att det fungerar mindre bra. Ägandeformen kan ha betydelse för resultatet. Arton av kulturresevat ägs av en kommun, stiftelse eller hembygdsförening. Fyra av resevat har både privata och andra ägandeformer. Åtta av kulturresevat är helt privatägda. I 16 av

reservaten där man svarat att dialogen fungerar mycket bra ägs 12 av reservaten av en stiftelse, kommun eller hembygdsförening. Även dialogen med dem som utför aktiviteter, åtgärder samt den pedagogiska verksamheten i reservaten anser man fungerar mycket bra eller bra.

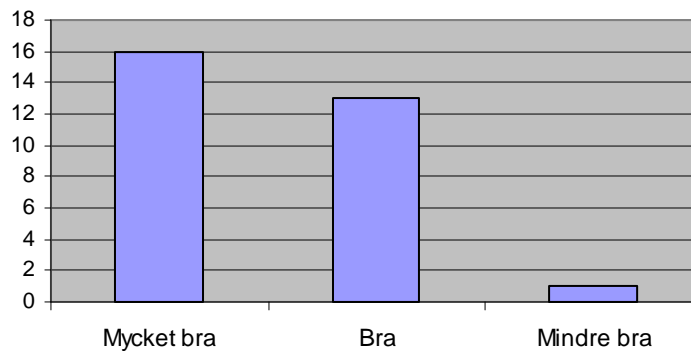
Slutsats:

Dialogen fungerar bättre med en stiftelse eller liknande som ägare.

Förslag:

Fortsatt utvärdering av privata mark- och sakägare. Beroende på resultat utvärdera övriga skeden. Utbildningsinsats i kommunikation och konflikthantering.

Hur fungerar dialogen med mark- och sakägare i länets respektive kulturresevat?



Figur 1.

Länens uppfattning om mark- och sakägarna i reservaten är nöjda

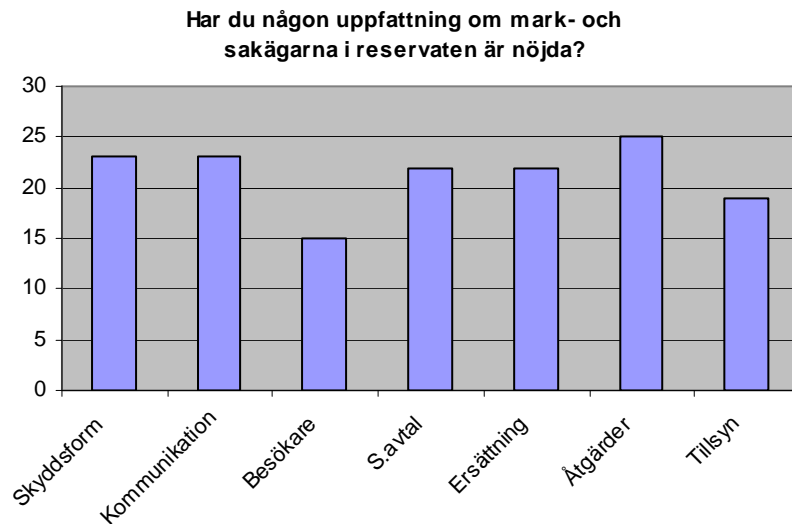
Många av länen tyckte att det var svårt att svara på huruvida mark- och sakägarna är nöjda eller inte med de olika alternativen. I de fall som länen inte har svarat så är ofta på grund av att man är osäker på vad markägarna anser.

Slutsats:

Länsstyrelsen uppfattar generellt att mark- och sakägare är nöjda men med en viss osäkerhet hur man ställer sig till besökare.

Förslag:

Fortsatt utvärdering av mark- och sakägare



Figur 2.

Länens uppfattning om den/de som bedriver den praktiska verksamheten

Även här tyckte många län att det var svårt att svara på huruvida den/de som bedriver den praktiska verksamheten är nöjda. I de fall som länen inte har svarat så är ofta på grund av att man är osäker på vad markägarna anser. Här är det något lägre svarsfrekvens på skyddsform vilket troligen beror på att man inte har någon uppfattning.

Slutsats:

Länsstyrelsen uppfattar generellt att de som bedriver den praktiska verksamheten är nöjda.

Förslag: Fortsatt utvärdering av de som bedriver den praktiska verksamheten

Dialogen med kommunen

I nästan 50 procent av reservaten har man svarat att dialogen med kommunen fungerar mindre bra eller att man inte ha någon uppfattning. Även här kan ägandeformen tänkas ha en betydelse. I 16 av reservaten har man svarat att dialogen med kommunen fungerar mycket bra eller bra, 12 av dessa ägs av en stiftelse, hembygdsförening eller kommun.

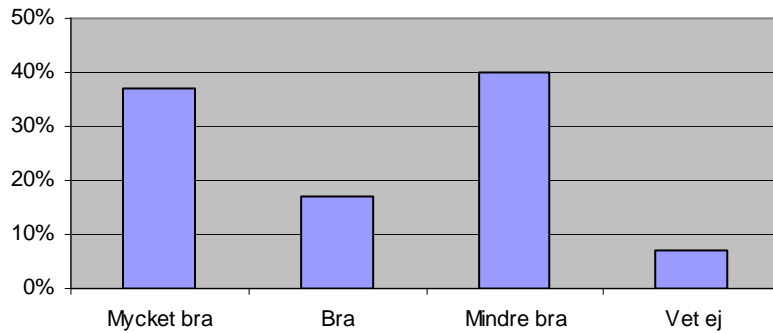
Slutsats:

Kommunernas engagemang är lågt.

Förslag:

Aktiviteter riktade till kommunerna. Eventuell utvärdering av de kommunala kulturresevat.

**Hur fungerar dialogen med kommunen vad gäller
frågor som rör respektive kulturresevat?**



Figur 3.

Dialogen med Riksantikvarieämbetet

Dialogen med Riksantikvarieämbetet fungerar mycket bra eller bra i 17 fall av 19. Endast ett län har svarat att kommunikationen fungerar mindre bra och ett län att man inte vet, på grund av att handläggaren inte har arbetat så länge med kulturresevatsfrågan.

Hur kommuniceras/marknadsförs länets respektive kulturresevat?

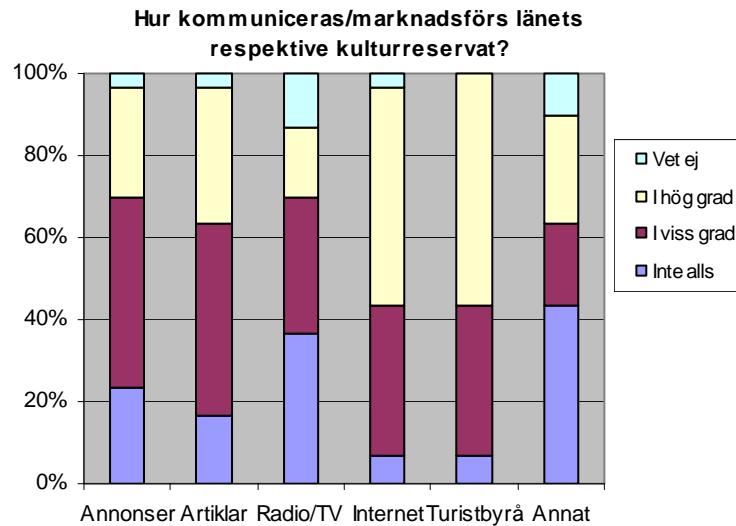
Internet och turistbyråer används av i princip alla länsstyrelser i viss grad eller i hög grad. Information finns även på plats.

Slutsats:

Fungerande kanaler finns för samlade informationsinsatser.

Förslag:

Samordna och förbättra kvalitén på information via Internet och turistbyråer.



Figur 4.

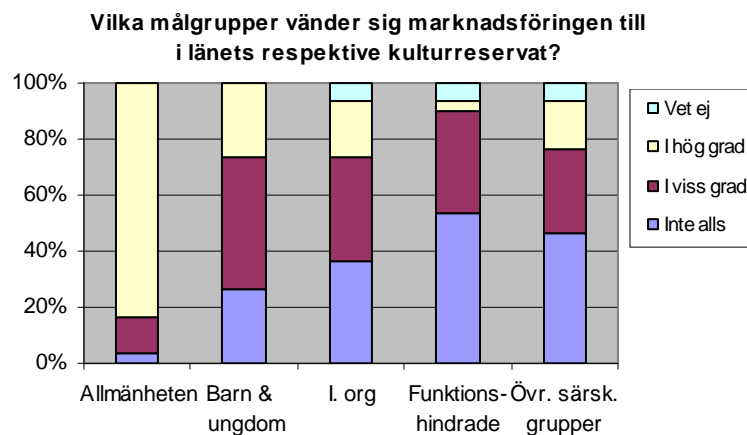
Målgrupper

Marknadsföringen vänder sig främst till allmänheten, ideella organisationer och till viss del riktad mot barn och ungdom.

Slutsats:

Funktionshindrade och övriga särskilda grupper är inte föremål för riktade insatser.

Förslag: Utveckla insatser för att informera om och tillgängliggöra kulturresevaten för funktionshindrade och särskilda grupper.



Figur 5.

Kommunikation av innehåll med besökare på plats

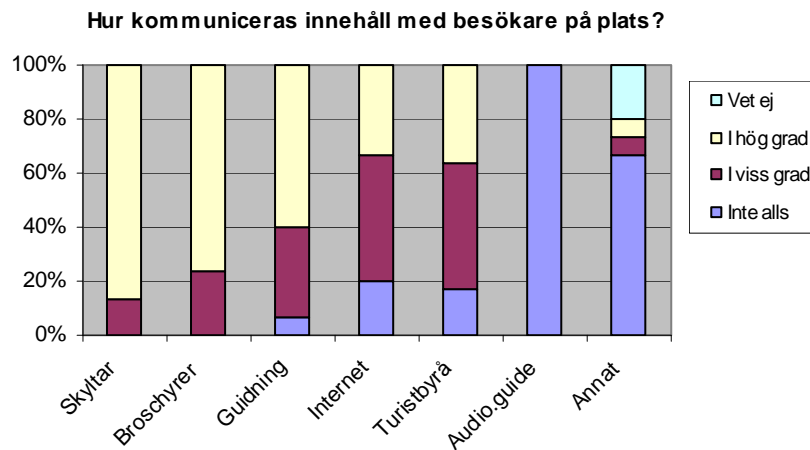
Kommunikation med besökare på plats sker i hög grad genom skyltar, broschyrer och guidning.

Slutsats:

Kommunikation på plats sker i hög grad i de flesta av kulturresevat.

Förslag:

Utvärdera vidare vad som kommuniceras på plats och vad som kommuniceras via Internet och turistbyråer.



Figur 6.

Hur informeras om tillgänglighet?

I drygt 50 procent av svaren har man uppgett att man inte informerar alls om tillgänglighet varken via Internet, broschyrer, turistbyrå eller i annan form. I cirka 35 procent av fallen har man svarat att man endast i viss grad informerar om tillgänglighet.

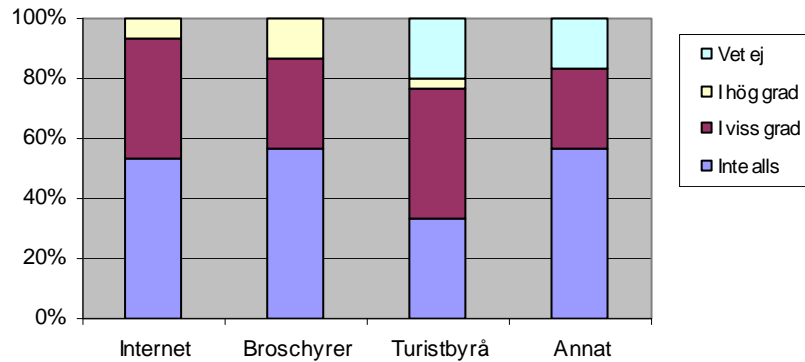
Slutsats:

Endast ett fåtal har en utvecklad information om tillgänglighet.

Förslag:

Utbildningsinsatser genom samarbete med tillgänglighetsdatabasen för att utveckla information via etablerade kanaler (Internet, turistbyrå och på plats).

Hur informeras om tillgänglighet?



Figur 7.

Hur kommunicerar besökarna sina synpunkter och reaktioner?

Den övervägande delen av besökarnas synpunkter uppger man samlas in sporadiskt vid guidningar eller liknande.

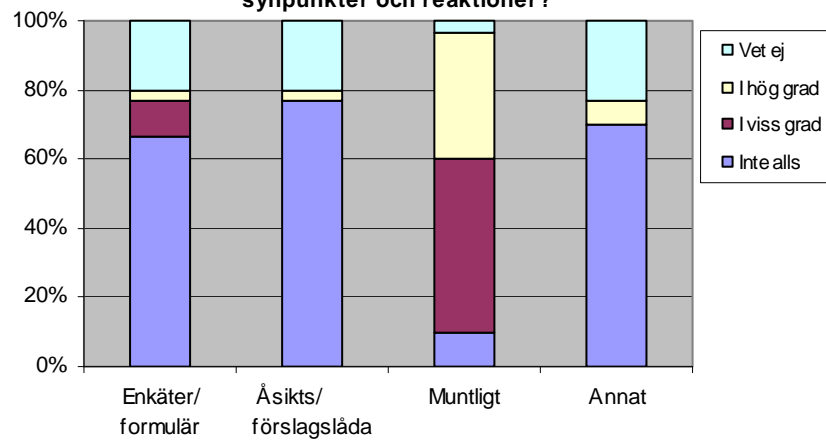
Slutsats:

Det finns ingen systematisk insamling av besökarnas synpunkter och reaktioner.

Förslag:

Utveckla former för att inhämta besökarnas synpunkter och reaktioner.

Hur kommunicerar besökarna sina synpunkter och reaktioner?



Figur 8.

Vilka typer av insatser har följts upp utvärderats?

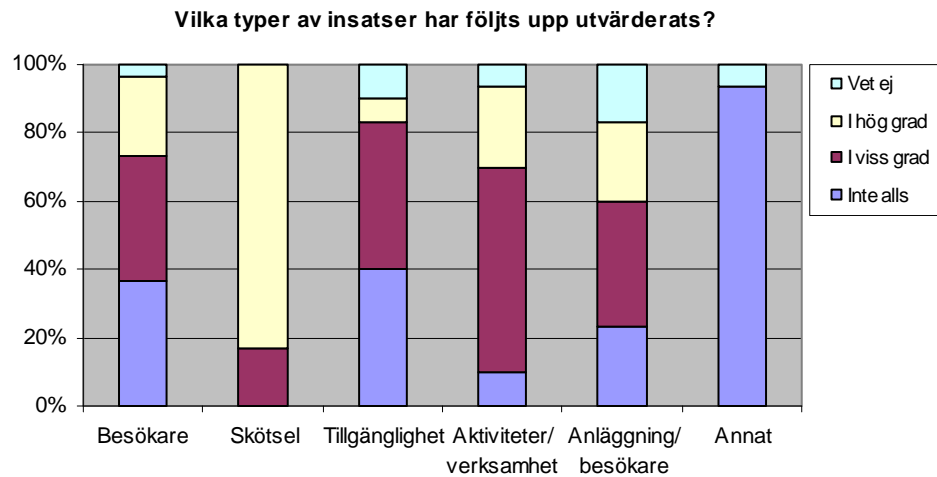
Ungefär 80 procent har svarat att man i hög grad följt upp skötseln. Övriga insatser har följts upp delvis eller inte alls.

Slutsats:

Med undantag av skötselinsatser så har utvärdering genomförts i liten omfattning.

Förslag:

Genomföra informations och utbildningsinsatser som ska inspirera till utvärdering av främst besökare och tillgänglighet.



Figur 9.

Vilka åtgärder och verksamheter har genomförts enligt de ursprungliga planerna?

Löpande skötsel, vandringsleder och skyltar är de enda åtgärder som uppges ha genomförts helt i cirka 70 procent av fallen. Svaren kan dock variera beroende på hur länge det aktuella reservatet har funnits i drift.

Slutsatser:

Åtgärder och verksamheter enligt de ursprungliga planerna har inte genomförts fullt ut.

Förslag:

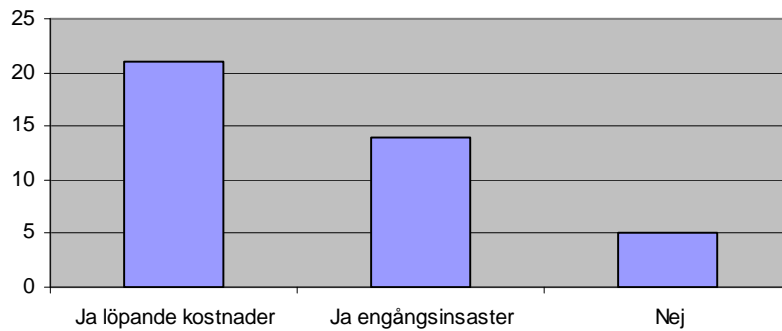
Frågan måste fördjupas i fortsatta utvärderingar.

Medfinansiering

Det finns även fortsatt en utvecklad medfinansiering (Jämför 2005 års återrapportering). Medfinansieringen kan bestå av både löpande kostnader och engångsinsatser i form av miljöstöd, landsbygdsprogram, vissa insatser från bland annat stiftelser, lokala entreprenörer, kommuner, läns museer, Skogsstyrelsen med flera.

Förslag: Matcha med källa och bevaka i kommande utvärderingar.

Finns det några medfinansierare som bekostar delar av åtgärder/aktiviteter i länets kulturresevat?



Figur 10.

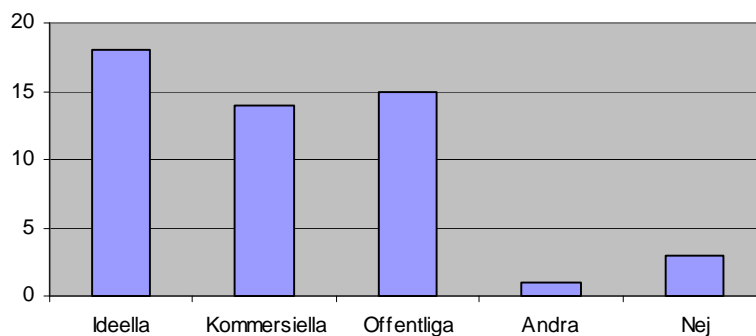
Medaktörer

Det finns ett betydande inslag av medaktörer. Det är jämn fördelning mellan ideella, offentliga och kommersiella medaktörer.

Förslag:

Bevaka i kommande utvärderingar.

Finns det några medaktörer som bedriver verksamhet i eller i anslutning till länets kulturresevat?



Figur 11.

Uppfattning om antal besökare

I 23 av 30 kulturresevat har man en uppfattning om antal besökare. Besökarna räknas i några få fall med besöksräknare. Andra metoder kan vara betalande gäster, åtgång av broschyrer, antal bokningar, antal deltagande i guidningar alternativt manuell räkning av besökare. I en övervägande del av resevaten räknas besökarna endast under högsäsong.

Den mediala uppmärksamheten

Den mediala uppmärksamheten är generellt liten med undantag av invigningen.

Några kommentarer från länen

Styrkor

De flesta län är positiva eller mycket positiva till kulturresevat och ser många fördelar med styrmedlet som sådant:

- Ett långsiktigt skydd som kan skydda både mark och byggnader
- En helhetsyn
- En styrka att det finns möjlighet att skydda olika typer av landskap
- Möjlig samsyn mellan natur- och kulturmiljövården
- Flexibel skyddsform
- Bygger på samverkan och dialog.
- Belysa funktion som gett upphov till spår
- Äldre kunskaper hålls vid liv
- Den enda "egna" form för skydd av landskap som vi har
- Viktigt att värna de få skyddsinstrument vi har
- Den regionala kulturmiljövården kan förverkliga sina ambitioner genom att verka med alla typer av insatser.
- Möjlighet till evenemang och pedagogisk verksamhet
- Viktigt med det känslomässiga med möjlighet att få uppleva
- Enda sättet att skydda områden som en hel miljö
- Starkt och tydligt juridisk skydd för kulturlandskapet
- Mer kvalitativt än kvantitativt
- En levande miljö
- En förening av kulturturism och förvaltning av kulturmiljön
- Tydliggör hävdens betydelse och människors och djurs betydelse.

Svagheter

Återkommande kommentarer är att det är svårt med en långsiktig planering samt att man tvingas konkurrera om medel inom andra områden.

- Byråkratiskt
- Tids- och resurskrävande
- Osäker finansiering
- Konkurrens om pengar inom andra områden
- Svårt att förstå skillnaden mellan uppföljning och tillsyn
- En brist att skyddsformen inte synes omfatta utpräglade bebyggelsemiljöer – inget bra skydd för interiören.
- Möjligen är det en svaghet att kulturresevaten får en tydlig museal prägel – verksamheten blir något tillrättalagd
- Binder upp sig för skötsel med mycket pengar inom en begränsad budget
- Svårigheter i samband med bildandet
- Vi får inte de objekt som vi vill ha
- Bebyggelse i anslutning till kulturresevat har ett svagt skydd
- Än så länge liten kunskap om skyddsformen
- Ingen långsiktighet, planerar ett år i taget
- Förvaltningsansvaret är tungt

Behov, hinder och outnyttjad potential

Några av de behov som efterfrågas är bland annat en bättre kommunikation med kommunerna och att statens ansvar bör tydliggöras.

- Fundera igenom förvaltningsfasen
- Statens ansvar bör tydliggöras
- Det behövs en nationell strategi för urvalet. Kan då få en enorm potential som historieberättare vilket stärker vårt område
- Behov av bättre kommunikation med kommunerna
- Bristande kunskap om skötsel och äldre tekniker
- Ett sätt för kulturmiljövården att få genomslag
- Den pedagogiska verksamheten en potential men resurser saknas
- Betyder mycket att man kan använda kulturresevatet i lantbruksfrågor
- Borde göras en bok om kulturresevat
- Mer samarbete med turistnäringen
- Staten borde köpa in marken
- Arbetet med kulturresevat prioriteras ned på länen
- Behov av uppdatering av upprättade skötselplaner

4 Ekonomiska värderingsstudier

4.1 Några resultat från en ekonomisk värderingsstudie

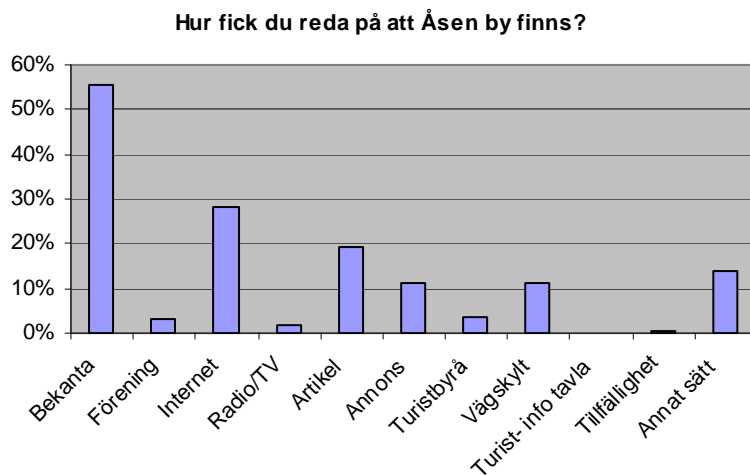
Parallellt med utvärderingen av kulturresevat har två ekonomiska värderingsstudier genomförts, dels för ett befintligt och dels för ett blivande kulturresevat i Jönköpings län (*Hur kan kulturmiljön värderas ekonomiskt? – Resultat från ekonomiska värderingsstudier av kulturresevat i Jönköpings län. Riksantikvarieämbetet 2010*). Syftet var att testa etablerade miljövärderingsmetoder och deras användbarhet för ekonomisk värdering av kulturmiljön. I Åsens by har man genomfört en resekostnadsstudie där besökarna fick fylla i enkäter på plats. Datamaterialet som samlats in är rikt och erbjuder en stor potential för fördjupade analyser utöver de ekonomiska aspekterna.

Kulturresevatet Åsens by

Nedan redovisas några exempel från enkätresultaten som har fokus på kommunikationen med besökarna.

Information om Åsens by

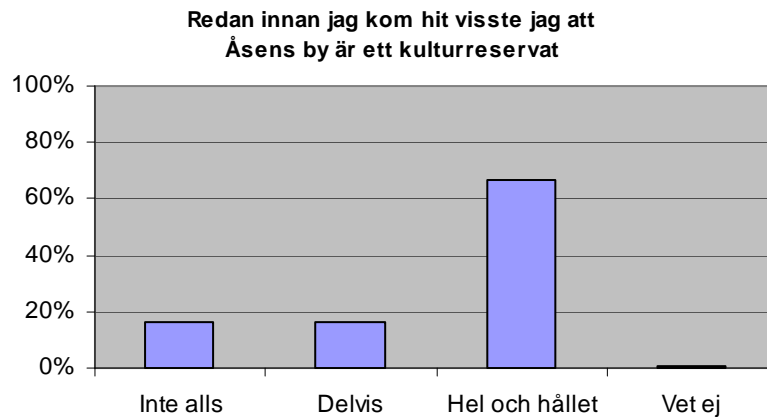
53 procent av respondenterna har kryssat i att de genom bekanta fått reda på att Åsens by finns. Endast 11 procent har kryssat i besök på turistbyrå och 28 procent har svarat Internet. Länsstyrelserna å andra sidan har svarat att de viktigaste kanalerna för kommunikation är turistbyråer och Internet. Det är viktigt att gå vidare med i en fördjupning vad som marknadsförs via Internet och turistbyråer och vem eller vilka som är mottagarna.



Figur 12.

Medvetenhet om kulturresevat som företeelse

På frågan om man visste att Åsens by var ett kulturresevat redan före besöket har 67 procent svarat att de visste helt och hållet. Ett intressant svar då det delvis visar hur stor kunskap som finns om kulturresevat som företeelse. Om man tittar vidare på resultaten i värderingsstudien så visar det sig att i snitt har de som svarat på enkäten besökt Åsens by sju gånger.



Figur 13.

Förslag:

Några av frågorna som är viktiga att gå vidare med är bland andra:

- En fördjupning vad som marknadsförs via Internet och turistbyråer.
- Vem är mottagarna?
- Hur når vi fler målgrupper?

5 Avslutande diskussion

5.1 Prioriterade frågor

Enkätsvaren har visat att frågor som är angelägna att gå vidare med är främst frågor som rör *tillsyn, kommunal medverkan, information till olika målgrupper, tillgänglighet* och *uppföljning*.

Tillsyn:

Ett viktigt begrepp i miljölagstiftningen är tillsyn. Denna syftar, enligt 26 kap i § miljöbalken, till att säkerställa att balken, samt föreskrifter, domar i ansökningsmål och beslut som har meddelats med stöd av balken, efterlevs. För kulturresevatens del innebär detta främst kontroll av att de föreskrifter som utfärdats vid förordnandet av kulturresevat verkligen följs samt att syftet med resevatet efterlevs. Det är viktigt att inte blanda ihop tillsynen av lagens efterlevnad med uppföljningen av skötselutfallet. Hur tillsynen i praktiken skall gå till är ännu inte fullt utrett. Enligt tillsynsförordningen har Riksantikvarieämbetet det centrala ansvaret för tillsynsvägledningen beträffande kulturresevat, medan länsstyrelsen har den operativa tillsynen över de statliga kulturresevaten och kommunen har den operativa tillsynen över de kommunala. Länsstyrelsen har dessutom ansvaret för tillsynsvägledningen i länet, dvs. gentemot kommunerna.

Det förekommer en viss förvirring vad skillnaden är mellan uppföljning och tillsyn på länen. Det finns ett stort behov av att utveckla metoder för tillsyn samt en satsning på informations- eller utbildningsinsatser. Det saknas resurser och kunskap på länen vilket omöjliggör en regelbunden och återkommande tillsyn. Vilka krav kan ställas på tillsyn?

Kommunal medverkan:

Kommunernas engagemang är i allmänhet mycket lågt. Bristande engagemang kan vara ömsesidigt där få kontakter tagits från länsstyrelsens sida. Kommunerna saknar i vissa fall både kompetens och resurser för ett större engagemang. Kommunikation har ofta skett inför bildandet men inte senare.

Kommunernas bristande engagemang bör uppmärksammas genom aktiviteter och utbildningsinsatser riktade till kommunerna. Öka kunskapen hos om styrmedlet hos politiker.

Information till olika målgrupper:

Marknadsföringen av kulturresevaten vänder sig främst till allmänheten. Funktionshindrade och övriga särskilda grupper är inte föremål för riktade insatser.

Utveckla insatser för att informera om och tillgängliggöra kulturresevaten för funktionshindrade och särskilda grupper.

Tillgänglighet:

I drygt 50 procent av resevaten informerar man inte alls om tillgänglighet vare sig via Internet, broschyrer, turistbyrå eller i annan form. Ett mål för alla länsstyrelser under 2010 bör vara att åtminstone via Internet informera om tillgängligheten på plats. Ett bra exempel är bland annat Gunnebo kommuns hemsida.

Satsa på utbildningsinsatser genom samarbete med tillgänglighetsdatabasen för att utveckla information via etablerade kanaler (Internet, turistbyrå och på plats).

Uppföljning och utvärdering

Med undantag av skötselinsatser så har utvärdering genomförts helt i liten omfattning. Tillgänglighet och besökare har inte alls följts upp eller endast följts upp i viss grad. Det finns ingen systematisk insamling av besökarnas synpunkter och reaktioner.

Genomföra informations och utbildningsinsatser som ska inspirera till utvärdering av främst besökare och tillgänglighet. Utveckla former för att inhämta besökarnas synpunkter och reaktioner.

Marknadsföring av kulturresevaten

Ytterligare en angelägen fråga som framkom när resultatet från en ekonomisk värderingsstudie av kulturresevatet Åsens by jämfördes med enkätstudien är att respondenterna i den ekonomiska värderingsstudien har svarat att de fått information om Åsens by främst genom bekanta. Informationskanaler som Internet och turistbyråer har använts i mycket liten omfattning. Länsstyrelserna å andra sidan har svarat att de viktigaste kanalerna för kommunikation är turistbyråer och Internet. Det framkom även att besökarna i Åsens by har i snitt besökt resevatet sju gånger.

*Vilken information finns på Internet och turistbyråerna och vilka är målgrupperna?
Hur når vi fler målgrupper?*

Utvärdering av mark- och sakägare

Dialogen med mark- och sakägare fungerar mycket bra eller bra. Kommunikationen fungerar bättre med en stiftelse och dylikt som ägare.

Fortsatt utvärdering av ett urval av privata mark- och sakägare. Utvärderingsfrågor om kommunikation. Beroende på resultat utvärdera övriga skeden.

Fortsatt utvärdering

Utvärdera övriga skeden enligt den matris med utvärderingsfrågor som togs fram inför utvärderingen av kulturresevat (se bilaga 1).

Förslag på prioriterade utvärderingsfrågor bland annat kring urvalsprocessen.

Förslag på insatser med start 2010 från Riksantikvarieämbetet och/eller länsstyrelserna.

Riksantikvarieämbetet:

- Utveckla metoder för tillsyn.
- Informations- och utbildningsinsatser om tillsyn, utvärdering och tillgänglighet.
- Fortsatt utvärdering i kommunikation av ett urval av privata mark- och sakägare.
- Fortsatt utvärdering av övriga skeden enligt matris, bl.a. *urvalsprocessen*.
- Diskussion på nätverksmötet 19–20 maj 2010.
- Metodutveckling av utvärderingsarbetet på Riksantikvarieämbetet
- Översyn av handboken kulturresevat
- Revidering av Naturvårdsverkets handbok i naturresevat (bl.a. tillsyn)

Riksantikvarieämbetet/länsstyrelserna:

- Riktade aktiviteter och utbildningsinsatser till kommunerna.
- Utveckla insatser för att informera om och tillgängliggöra kulturresevaten för särskilda grupper. (*Vilken information finns på Internet och turistbyråerna?*)

Länsstyrelserna:

- Informera om tillgänglighet på egna hemsidan
- Utveckla former för att inhämta besökarnas synpunkter
- Egna utvärderingar (besökare, tillgänglighet)?

De flesta län är positiva eller mycket positiva till kulturresevat och ser många fördelar med styrmedlet som sådant. Det är viktigt att värna den enda "egna" form för skydd av landskap som kulturmiljövården har. Det är ett flexibelt och långsiktigt skydd för både byggnader och landskap. Några av de behov som efterfrågas är bland annat en säkrare finansiering och möjligheten till en långsiktig planering. Kommunikation med kommunerna kan bli bättre och statens ansvar för förvaltning och tillsyn bör tydliggöras.

6 Referenser

Riksantikvarieämbetet. (1998) Kulturmiljöer i naturresevat. – En utredning om deras omfattning, vård och framtid.

Riksantikvarieämbetet (2007a). Kulturresevaten - Återrapportering enligt 2005 års regleringsbrev. Riksantikvarieämbetet.

Riksantikvarieämbetet (2005b) Kulturresevat – en handbok för bildande, förvaltning och utveckling av kulturresevat enligt 7 kapitlet 9 § Miljöbalken. www.raa.se/bok/pdf/kulturresevat.pdf.

Riksantikvarieämbetet (2007a) Program för uppföljning och utvärdering av tillämpningen av kulturminneslagen och miljöbalkens bestämmelser om kulturresevat. Riksantikvarieämbetet rapport 2007:11.

Riksantikvarieämbetet (2007b). Fördjupad utvärdering – kulturmiljö och kulturhistoriska värden. Riksantikvarieämbetet rapport 2007:6.

Riksantikvarieämbetet. (2010) Hur kan kulturmiljön värderas ekonomiskt? – Resultat från ekonomiska värderingsstudier av kulturresevat i Jönköpings län. 2010.

Regeringens proposition 2004/05:130. Svenska miljömål – ett gemensamt uppdrag.

Bilaga 1: Matris

	Syfte och mål	Ekonomi	Organisation	Kommunikation
Bildandet	Processen Representativitet – Urval – Kulturhistoria – Miljö	Konsekvensanalys Intrångsersättning Metoder	Vem/vilka? Anställningsform	Förankring
Förvaltning	Åtgärder Aktiviteter Verksamhet	Vad får vi för pengarna? Genomförda insatser Finansiering Medfinansiering	Organisation Förvaltning Skötsel	Förmedling på plats? Besökare Tillgänglighet Aktörer Förvaltare
Återkoppling	Är det uppföljningsbart? Vad och hur?	Finansiering Riksantikvarieämbetet, länsstyrelsen	Tillsyn	Regering Miljömålsrådet Aktörer Förvaltare

Bilaga 2: Enkätfrågor till länsstyrelsen

Frågor till länsstyrelserna inför utvärdering av kulturresevat

Del I Organisation:

1. Vem/vilka vid din länsstyrelse ansvarar för *förvaltning* av kulturresevat?

- Anställd på kulturmiljöfunktionen eller motsvarande
- Annan enhet/funktion

Kommentarer:.....
.....
.....

2. Vem/vilka vid din länsstyrelse ansvarar för *tillsyn* av kulturresevat?

- Anställd på kulturmiljöfunktionen eller motsvarande
- Annan enhet/funktion

Kommentarer:.....
.....
.....

3. Vem/vilka utför skötseln av länets kulturresevat?

Kommentarer:.....
.....
.....

Del II Kommunikation:

1a. Hur fungerar dialogen med mark- och sakägarna i länets respektive kulturresevat?

Mycket bra Bra Mindre bra Vet ej

Exempel:.....

.....

.....

b) Hur genomförs dialogen?.....

.....

2a. Hur fungerar dialogen med den/dem som utför åtgärder och aktiviteter i länets respektive kulturresevat?

Mycket bra Bra Mindre bra Vet ej

Exempel:.....

.....

.....

b) Hur genomförs dialogen?.....

.....

3a. Hur fungerar dialogen med den/dem som bedriver den pedagogiska verksamheten i länets respektive kulturresevat?

Mycket bra Bra Mindre bra Vet ej

Exempel:.....

.....
b) Hur genomförs dialogen?.....

.....
4. Har du någon uppfattning om mark- och sakägarna i reservaten är nöjda?

Kryssa för de alternativ som du tror de är nöjda med.

- | | |
|--|---|
| <input type="checkbox"/> Skyddsformen som sådan | <input type="checkbox"/> Ersättning |
| <input type="checkbox"/> Kommunikation med Länsstyrelsen | <input type="checkbox"/> Åtgärder/aktiviteter |
| <input type="checkbox"/> Besökare | <input type="checkbox"/> Tillsyn |
| <input type="checkbox"/> Skötselavtal | |

Exempel:.....

.....
5. Har du någon uppfattning om den/dem som bedriver den praktiska verksamheten i reservaten är nöjda?

Kryssa för de alternativ som du tror de är nöjda med.

- | | |
|--|---|
| <input type="checkbox"/> Skyddsformen som sådan | <input type="checkbox"/> Ersättning |
| <input type="checkbox"/> Kommunikation med Länsstyrelsen | <input type="checkbox"/> Åtgärder/aktiviteter |
| <input type="checkbox"/> Besökare | <input type="checkbox"/> Tillsyn |
| <input type="checkbox"/> Skötselavtal | |

Exempel:.....

6. Hur fungerar dialogen med kommunen vad gäller frågor som rör respektive läns kulturresevat?

Mycket bra Bra Mindre bra Vet ej

Kommentarer:.....
.....
.....

7. Hur fungerar dialogen med RAÄ vad gäller principiella frågor som rör kulturresevatetsarbetet.

Mycket bra Bra Mindre bra Vet ej

Kommentarer:.....
.....
.....

8a. Hur kommuniceras/marknadsförs länets respektive kulturresevat?

	Inte alls	I viss grad	I hög grad	Vet ej
Annonser	<input type="checkbox"/>	<input type="checkbox"/>	<input type="checkbox"/>	<input type="checkbox"/>
Tidningsartiklar	<input type="checkbox"/>	<input type="checkbox"/>	<input type="checkbox"/>	<input type="checkbox"/>
Radio/TV	<input type="checkbox"/>	<input type="checkbox"/>	<input type="checkbox"/>	<input type="checkbox"/>
Internet	<input type="checkbox"/>	<input type="checkbox"/>	<input type="checkbox"/>	<input type="checkbox"/>
Turistbyrå	<input type="checkbox"/>	<input type="checkbox"/>	<input type="checkbox"/>	<input type="checkbox"/>
Annat	<input type="checkbox"/>	<input type="checkbox"/>	<input type="checkbox"/>	<input type="checkbox"/>

Kommentarer:.....
.....
.....

b) Vem kommunicerar/marknadsför länets respektive kulturresevat?

.....

9. Vilka målgrupper vänder sig marknadsföringen av länets respektive kulturresevat?
(Målgrupper enl. Källa).

	Inte alls	I viss grad	I hög grad	Vet ej
Allmänheten	<input type="checkbox"/>	<input type="checkbox"/>	<input type="checkbox"/>	<input type="checkbox"/>
Barn & ungdom	<input type="checkbox"/>	<input type="checkbox"/>	<input type="checkbox"/>	<input type="checkbox"/>
Ideella organisationer	<input type="checkbox"/>	<input type="checkbox"/>	<input type="checkbox"/>	<input type="checkbox"/>
Funktionshindrade	<input type="checkbox"/>	<input type="checkbox"/>	<input type="checkbox"/>	<input type="checkbox"/>
Övr. särskilda grupper	<input type="checkbox"/>	<input type="checkbox"/>	<input type="checkbox"/>	<input type="checkbox"/>

Kommentarer:

.....

.....

10. Hur kommuniceras innehåll med besökare på plats?

	Inte alls	I viss grad	I hög grad	Vet ej
Skyltar	<input type="checkbox"/>	<input type="checkbox"/>	<input type="checkbox"/>	<input type="checkbox"/>
Broschyrer	<input type="checkbox"/>	<input type="checkbox"/>	<input type="checkbox"/>	<input type="checkbox"/>
Guidning	<input type="checkbox"/>	<input type="checkbox"/>	<input type="checkbox"/>	<input type="checkbox"/>
Internet	<input type="checkbox"/>	<input type="checkbox"/>	<input type="checkbox"/>	<input type="checkbox"/>
Turistbyrå	<input type="checkbox"/>	<input type="checkbox"/>	<input type="checkbox"/>	<input type="checkbox"/>
Audioguidning	<input type="checkbox"/>	<input type="checkbox"/>	<input type="checkbox"/>	<input type="checkbox"/>
Annat	<input type="checkbox"/>	<input type="checkbox"/>	<input type="checkbox"/>	<input type="checkbox"/>

Kommentarer:

.....

.....

11. Hur informeras om tillgänglighet?

	Inte alls	I viss grad	I hög grad	Vet ej
Internet	<input type="checkbox"/>	<input type="checkbox"/>	<input type="checkbox"/>	<input type="checkbox"/>
Broschyrer	<input type="checkbox"/>	<input type="checkbox"/>	<input type="checkbox"/>	<input type="checkbox"/>
Turistbyrå	<input type="checkbox"/>	<input type="checkbox"/>	<input type="checkbox"/>	<input type="checkbox"/>
Annat	<input type="checkbox"/>	<input type="checkbox"/>	<input type="checkbox"/>	<input type="checkbox"/>

Kommentarer:.....
.....
.....

12. Hur kommunicerar besökarna sina synpunkter och reaktioner?

	Inte alls	I viss grad	I hög grad	Vet ej
Enkäter/fomulär	<input type="checkbox"/>	<input type="checkbox"/>	<input type="checkbox"/>	<input type="checkbox"/>
Åsikts/förslagslåda	<input type="checkbox"/>	<input type="checkbox"/>	<input type="checkbox"/>	<input type="checkbox"/>
Muntligt	<input type="checkbox"/>	<input type="checkbox"/>	<input type="checkbox"/>	<input type="checkbox"/>
Annat	<input type="checkbox"/>	<input type="checkbox"/>	<input type="checkbox"/>	<input type="checkbox"/>

Kommentarer:.....
.....
.....

Del III Effekterna:

1. Vilka typer av insatser har följts upp/utvärderats?

	Inte alls	I viss grad	I hög grad	Vet ej
Besökare	<input type="checkbox"/>	<input type="checkbox"/>	<input type="checkbox"/>	<input type="checkbox"/>
Skötsel	<input type="checkbox"/>	<input type="checkbox"/>	<input type="checkbox"/>	<input type="checkbox"/>
Tillgänglighet	<input type="checkbox"/>	<input type="checkbox"/>	<input type="checkbox"/>	<input type="checkbox"/>
Aktiviteter/verksamhet	<input type="checkbox"/>	<input type="checkbox"/>	<input type="checkbox"/>	<input type="checkbox"/>
Anläggning för besökare	<input type="checkbox"/>	<input type="checkbox"/>	<input type="checkbox"/>	<input type="checkbox"/>
Annat	<input type="checkbox"/>	<input type="checkbox"/>	<input type="checkbox"/>	<input type="checkbox"/>

Kommentarer:.....
.....
.....

2. Vilka åtgärder och verksamheter har genomförts enligt de ursprungliga planerna?

	Inte alls	Delvis	Helt	Vet ej
Restaurering av byggnader	<input type="checkbox"/>	<input type="checkbox"/>	<input type="checkbox"/>	<input type="checkbox"/>
Restaurering av anläggning.*	<input type="checkbox"/>	<input type="checkbox"/>	<input type="checkbox"/>	<input type="checkbox"/>
Restaurering av marker	<input type="checkbox"/>	<input type="checkbox"/>	<input type="checkbox"/>	<input type="checkbox"/>
Vandringsleder/skyltar	<input type="checkbox"/>	<input type="checkbox"/>	<input type="checkbox"/>	<input type="checkbox"/>
Löpande skötsel	<input type="checkbox"/>	<input type="checkbox"/>	<input type="checkbox"/>	<input type="checkbox"/>
Vetenskapliga studier och kunskapsutveckling	<input type="checkbox"/>	<input type="checkbox"/>	<input type="checkbox"/>	<input type="checkbox"/>
Uppföljning/utvärdering	<input type="checkbox"/>	<input type="checkbox"/>	<input type="checkbox"/>	<input type="checkbox"/>
Tillsyn enligt MB	<input type="checkbox"/>	<input type="checkbox"/>	<input type="checkbox"/>	<input type="checkbox"/>
Pedagogisk verksamhet	<input type="checkbox"/>	<input type="checkbox"/>	<input type="checkbox"/>	<input type="checkbox"/>
Annat	<input type="checkbox"/>	<input type="checkbox"/>	<input type="checkbox"/>	<input type="checkbox"/>

* Med anläggning avses stängsel, murar, dammar, brunnar, alléer etc.

Kommentarer:

.....

.....

3. Finns det några medfinansiärer som bekostar delar av åtgärder/aktiviteter i länets kulturresevat? (Offentliga, kommunala och privata medel)

Ja löpande kostnader

Ja engångsinsatser

Nej

Vet ej

Vad bekostas?.....

.....

4. Finns det några medaktörer som bedriver verksamhet i eller i anslutning till länets kulturresevat?

Ideella

Kommersiella

Offentliga

Andra

Vet ej

Kommentarer:.....

.....

5. Har du någon uppfattning om antalet besökare per år för länets kulturresevat?

Ja - Ca:

Nej

Kommentarer (metod för beräkning, olika typer av besökare etc.):

.....

.....

6. Hur har den mediala (press, radio, TV) uppmärksamheten sett ut för länets kulturresevat?

Stor

Liten

Kommentar:.....

.....

Del IV Övrigt:

1. Vad är styrkorna med kulturresevat som skyddsform?

.....

.....

.....

.....

2. Vad är svaghetera med kulturresevat som skyddsform?

.....

.....

.....

.....

3. Vad finns det för behov, hinder och outnyttjad potential?

a) Behov:.....

.....

.....

.....

b) Hinder:.....

.....

.....

.....

c) Outnyttjad potential:.....

.....

.....

.....

Tack för din medverkan!



SWEDISH NATIONAL HERITAGE BOARD
RIKSANTIKVARIÉÄMBETET