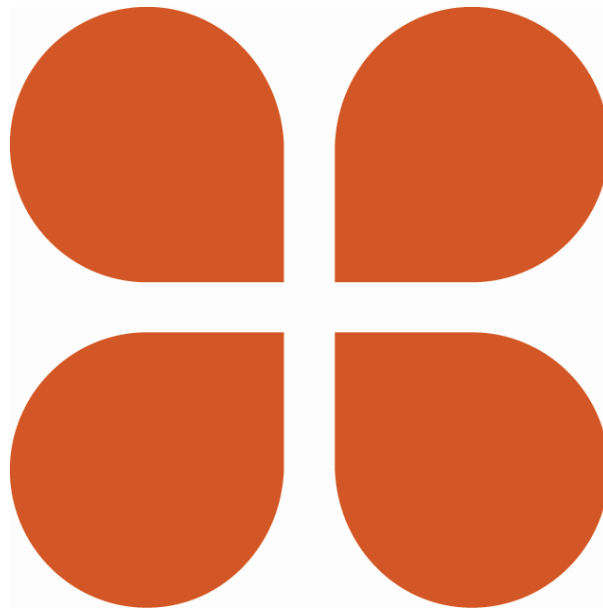


Slutrapport till regeringen avseende projektet

Hus med historia



Riksantikvarieämbetet den 18 mars 2013
Storgatan 41
114 84 Stockholm
www.raa.se
riksant@raa.se
Dnr 301-3626-2012

Innehåll

Sammanfattning.....	5
1 Inledning	6
1.1 Syfte med återrapporteringen.....	7
1.2 Avgränsning	8
1.3 Metod och underlag.....	9
1.4 Disposition.....	10
2 Projektet Hus med historia.....	11
2.1 Projektets syfte.....	11
2.2 Aktörer.....	12
2.2.1 Riksantikvarieämbetet	12
2.2.2 Länsstyrelserna	13
2.2.3 Sveriges Hembygdsförbund	15
2.2.4 Sveriges Hembygdsförbunds regionala organisation.....	15
2.2.5 Hembygdsföreningarna	16
2.3 Förutsättningar och villkor	17
2.3.1 Vård- och informationsinsatser	17
2.3.2 Nationell samordning	20
3 Resultat av Hus med historia	21
3.1 Vård- och informationsinsatser.....	22
3.1.1 Byggnadsvård.....	24
3.1.2 Ge fler människor tillgång till kulturarvet	27
3.1.3 Utveckling av besöksnäringen	27
3.1.4 Samverkan och samfinansiering.....	28
3.2 Nationell samordning.....	31
3.2.1 Kunskap om byggnadsvård	33
3.2.2 Ge fler människor tillgång till kulturarvet	34
3.2.3 Utveckling av besöksnäringen	35
3.3 Hus med historia i media.....	36
3.4 Länsstyrelserna om projektet Hus med historia	37
3.4.1 Byggnadsvården.....	37
3.4.2 Ge fler människor tillgång till kulturarvet	39
3.4.3 Utveckling av besöksnäringen	41
3.4.4 Samverkan	42
3.4.5 Behov hos och fortsatt samverkan med hembygdsrörelsen ur länsstyrelsernas perspektiv	44

3.5 Sveriges Hembygdsförbund om Hus med historia	45
3.5.1 Effekter	46
3.5.2 Framgångsfaktorer	46
3.5.3 Sveriges Hembygdsförbund om fortsatt arbete och tillvaratagande av erfarenheterna från Hus med historia	47
4 Riksantikvarieämbetets bedömning av statsbidragets effekter	50
4.1 Fler människor har fått tillgång till viktiga delar av kulturarvet	50
4.2 Förutsättningar för utveckling av besöksnäringen har skapats.....	52
4.3 Samverkan	53
4.4 Att ta tillvara på erfarenheterna från Hus med historia	54
5 Källor.....	56

Bilagor:

1. Sveriges Hembygdsförbund, *Missiv Slutredovisning av projektet Hus med historia* (2013)
2. Sveriges Hembygdsförbund, *Hus med historia – projekt och framtid* (2013)
3. Sveriges Hembygdsförbund, *Hembygdsgårdarna – kulturmiljöer för alla! Redovisning av regeringens satsning Hus med historia under åren 2010 och 2011* (2012)
4. Telefonintervjufrågor om Hus med historia till länsstyrelserna (2013-01-16)

Sammanfattning

Enligt regleringsbrevet för budgetåret 2012 samt 2013 avseende Riksantikvarieämbetet ska myndigheten, senast den 31 mars 2013, slutrapportera och kommentera resultaten av projektet Hus med historia till Regeringskansliet. Åtterrapporeringen ska innehålla en bedömning av statsbidragets effekter.

Projektet Hus med historia skulle möjliggöra vårdinsatser på objekt som förvaltas av hembygdsrörelsen och representerar lokal byggnadskultur, samt används i publik verksamhet. Åren 2010-2012 satsade regeringen 40 miljoner kronor på vård- och informationsinsatser om hembygdsgårdar samt på nationell samordning av projektet. Hus med historia inleddes år 2010 med avsikten att projektet skulle pågå under en tvåårsperiod, men förlängdes för att fortgå även under år 2012. Projektet har finansierats inom Riksantikvarieämbetets anslag 7:2 *Bidrag till kulturmiljövård* och totalt har 40 miljoner kronor fördelats inom projektet, varav 7,5 miljoner avsattes till Sveriges Hembygdsförbund för nationell samordning av projektet.

Insatserna bedömdes skapa förutsättningar för utvecklingen av besöksnäringen och ge fler människor tillgång till viktiga delar av kulturarvet. Informationsinsatserna har ofta varit viktiga för att ge fler människor tillgång till kulturarvet. Former för samverkan mellan regionala hembygdsförbund och länsstyrelser har uppstått eller ytterligare etablerats mellan parterna inom projektet. Även regionala museer och studieförbund har involverats i flera län.

Riksantikvarieämbetet anser att erfarenheterna från Hus med historia kan tas tillvara genom att nuvarande bidrag till arbetslivsmuseer utvecklas till att omfatta även andra ideella organisationer inom kulturmiljöområdet såsom hembygdsföreningar. Ett projektbidrag med en bredare målgrupp skulle kunna bidra till att vidareutveckla de offentliga aktörernas samspel med det civila samhället inom kulturmiljöområdet. Hus med historia har skapat förväntningar från hembygdsrörelsen och den samverkan som projektet har genererat lokalt och regionalt är i behov av resurser och gemensamma mål för att kunna fortgå. Ett projektstöd till ideella organisationer inom kulturmiljöområdet skulle även kunna bidra till att målen för folkbildningen uppnås och att den samverkan som finns med studieförbund kan vidareutvecklas.

I konkurrensen med andra objekt med utpekad skydd har det civila samhällets organisationer ofta sämre möjligheter att erhålla stöd inom anslag 7:2 *Bidrag till kulturmiljövård*. Hus med historia har i vissa län förändrat de offentliga aktörernas syn på hembygdsföreningarnas

byggnader, och även hembygdsföreningarnas syn på antikvariska perspektiv i vård och underhåll av hembygdsgårdarna. Anslaget 7:2 *Bidrag till kulturmiljövård* är ofta en förutsättning för enskilda och det civila samhällets organisationer att förvalta, tillgängliggöra och utveckla kulturmiljöer. Riksantikvarieämbetet föreslår i budgetunderlaget för åren 2014-2016 en nivåökning av anslaget de kommande tre åren.

1 Inledning

Hus med historia beskrivs som den största statliga satsningen hittills riktad till Sveriges hembygdsrörelse¹. Hus med historia finansierades inom Riksantikvarieämbetets anslag 7:2 *Bidrag till kulturmiljövård* (KMV-anslaget) och bidragsgivningen hanterades av länsstyrelserna. Föreningarna har medfinansierat insatserna med egna medel och ideella arbetsinsatser, samt genom samverkan med och stöd från andra aktörer. Hembygdsgårdar runt om i landet har fått nya tak, syllstockar har bytts ut, golv m.m. har renoverats och föreningarna bjudit in till öppet hus-aktiviteter, guidningar och kurser.

Hus med historia föreslogs samordnas nationellt och avsågs ge effekter över hela landet. Som en lämplig huvudman för projektet valdes Sveriges Hembygdsförbund (SHF) ut.² Bidrag för projektledning av projektet fördelades till SHF samtliga år inom Hus med historia. SHF samordnade kontakter och samverkan med andra aktörer nationellt inom kulturmiljöområdet, spred information om och marknadsförde projektet, arrangerade konferenser, seminarier och kurser, samt gav råd och stöd till regionala hembygdsförbund och lokala föreningar. De regionala hembygdsförbunden arrangerade byggnadsvårdskurser, seminarier och samverkade i detta med andra aktörer, t.ex. regionala museer och studieförbund.

Samråd mellan länsstyrelserna och Sveriges Hembygdsförbunds regionala organisation skulle garantera att lokala insatser kopplades samman med de aktiviteter som bedrevs på regional och nationell bas inom projektet. Länsstyrelserna uppmanades också, att i så stor utsträckning som möjligt samverka med andra aktörer och arbeta för samfinansiering av projekt för att öka kulturmiljönyttan av anslaget³.

¹ Sveriges Hembygdsförbund, missiv *Slutredovisning av projektet Hus med historia*, 2013, sid. 5

² Regeringen, *Prop. 2009/10:1, utgiftsområde 17*, 2009, sid. 22

³ Riksantikvarieämbetet, *Beslut om överlåtelse till länsstyrelserna att pröva frågor gällande anslaget 7:2 Bidrag till kulturmiljövård för budgetåret 2010, ap.1 – Projekt hus med historia*, Dnr 342-137-2010

Hus med historia skulle initialt pågå under en tvåårsperiod, men förlängdes för att fortgå även under år 2012. Den ettåriga förlängningen skulle ta tillvara de goda förutsättningar för att vårda hembygdsgrändarnas bebyggelse som skapats genom Hus med historia, samtidigt som hembygdsrörelsens engagerade och viktiga arbete med kulturarvet skulle stärkas ytterligare. Satsningen uppges särskilt ha lyft fram det viktiga arbete som hembygdsrörelsens medlemmar gör för ett levande kulturarv som bevaras, används och utvecklas. Det konstaterades i budgetpropositionen för år 2012 att satsningen har gett betydelsefulla resultat i form av att värdefulla byggnader kunnat vårdas, men också genom att nya arbets- och samverkansformer har etablerats och att många människor har fått ny kunskap om byggnadsvård.⁴

1.1 Syfte med återrapporteringen

Syftet med föreliggande återrapportering till Regeringskansliet är att redovisa och kommentera resultaten av projektet Hus med historia. Rapporten innehåller slutligen en bedömning av statsbidragets effekter. Rapporten avser att ge en sammanfattande helhetsbild avseende projektet samt ge rekommendationer som syftar till att ta tillvara erfarenheterna från Hus med historia.

Utifrån skrivningar i budgetpropositionen för år 2010, tolkas projektets syfte vara att:

- Möjliggöra vårdinsatser på objekt som förvaltas av hembygdsrörelsen

Insatserna bedömdes vidare i budgetpropositionen för år 2010:

- Ge fler människor tillgång till viktiga delar av kulturarvet
- Skapa förutsättningar för utveckling av besöksnäringen

Även den samverkan som projektet har genererat lokalt, regionalt och nationellt redovisas och kommenteras i föreliggande återrapportering, då samverkan av Riksantikvarieämbetet ansågs öka kulturmiljönyttan och effekterna av anslaget⁵ samt kommunicerades i regleringsbrev till Riksantikvarieämbetet åren 2010-2011 avseende Hus med historia. Både att ge fler människor tillgång till viktiga delar av kulturarvet och att skapa förutsättningar för utveckling av besöksnäringen kan anses syfta till tillgängliggörande och att alla ska ha möjlighet att delta i kulturlivet. Riksantikvarieämbetet definierar att fysiska åtgärder ingår som en del i att ge fler människor tillgång till viktiga delar av kulturarvet.

⁴ Regeringen, *Prop. 2011/12:1 utgiftsområde 17*, 2011, sid. 28-29

⁵ Riksantikvarieämbetet, *Beslut om överlåtelse till länsstyrelserna att pröva frågor gällande anslaget 7:2 Bidrag till kulturmiljövård för budgetåret 2010, ap. 1- projekt Hus med historia*, 2010, sid. 2

Projektet avsågs ge effekter över hela landet och föreslogs därför samordnas nationellt av Sveriges Hembygdsförbund⁶. Bidrag för projektledning av projektet fördelades därför till Sveriges Hembygdsförbund samtliga år inom Hus med historia.

Statsbidraget utgjordes således av två delar:

1. Hembygdsföreningarnas vård- och informationsinsatser
2. Sveriges Hembygdsförbunds nationella samordningsinsatser

Riksantikvarieämbetet hänvisar till Sveriges Hembygdsförbunds slutredovisning Hus med historia – projekt och framtid, med tillhörande missiv samt till Hembygdsgrändarna - kulturav för alla! Redovisning av regeringens satsning Hus med historia under åren 2010 och 2011 (bilaga 2, 3 och 4) för SHF:s fullständiga slutsatser och kommentarer avseende projektets effekter.

1.2 Avgränsning

Föreliggande återrapportering utgår i huvudsak ifrån skrivningar och instruktioner i:

- Regleringsbrev för budgetåren 2010-2012 avseende Riksantikvarieämbetet.
- Prop. 2009/10:1 och 2011/12:1 utgiftsområde 17, avseende projektet Hus med historia.

Även Riksantikvarieämbetets tolkning av regeringens instruktioner är utgångspunkter i redovisningen och bedömningen av statsbidragets effekter. Dessa återfinns i:

- Riksantikvarieämbetets beslut om bidrag för samordning av Hus med historia till Sveriges Hembygdsförbund.
- Ansökningar med projektbeskrivningar som Sveriges Hembygdsförbund har inkommit med inför år 2010, 2011 och 2012.
- Riksantikvarieämbetets beslut om överlåtelse till länsstyrelserna att pröva frågor gällande anslag 7:2 *Bidrag till kulturmiljövård* inom projektet Hus med historia för budgetåren 2010, 2011 och 2012.
- Riksantikvarieämbetets information till länsstyrelserna om Hus med historia inför 2010, 2011 och 2012.

Enligt Regeringskansliets informationsfolder om Hus med historia skapar projektet nya arbetstillfällen för hantverkare och byggnadsvårdare⁷. Denna aspekt och eventuella effekter

⁶ Regeringen, *Prop. 2009/10:1 utgiftsområde 17*, 2009, sid. 22

på arbetsmarknaden bedöms inte i denna återrapportering, då detta inte ses som ett huvudsyfte med projektet Hus med historia utifrån skrivningar i budgetpropositioner och instruktioner i regleringsbrev.

SHF projektmål för Hus med historia var enligt projektplanerna för åren 2010, 2011 och 2012:

- Ökad kunskap om hembygdsgårdarna som kulturmiljö och om förvaltning av det lokala kulturarvets värde
- Ökad tillgänglighet till information och kunskap om Sveriges hembygdsgårdar
- Utvecklad samverkan inom hembygdsrörelsen och mellan hembygdsrörelsen och andra aktörer

För att ta del av Sveriges Hembygdsförbunds kompletta redovisning och bedömning av Hus med historias effekter utifrån SHF:s projektmål se bilaga 2, 3 och 4.

1.3 Metod och underlag

Redovisningen av vård- (och informations)insatserna inom Hus med historia baseras på kvantitativt underlag/statistiskt material ur:

- Källa, Riksantikvarieämbetets handläggningssystem för anslag 7:2 *Bidrag till kulturmiljövård*
- Enkät/e-postutskick till samtliga länsstyrelser med ett urval frågor

Följande rapporter och dokument har även använts som underlag:

- Länsstyrelsernas redovisningar åren 2010, 2011 och 2012 avseende anslag 7:2 *Bidrag till kulturmiljövård*, i de fall dessa berör Hus med historia
- Länsstyrelsernas äskanden inom Hus med historia inför åren 2010 och 2011 (år 2012 fördelades medlen till länsstyrelsen baserat på procentuell uträkning av tidigare års bidragsgivning)
- Sveriges Hembygdsförbunds årliga redovisningar till Riksantikvarieämbetet

För att redovisa, kommentera och bedöma hur insatserna inom projektet har bidragit till att:

- Ge fler människor tillgång till viktiga delar av kulturarvet, samt
- Skapa förutsättningar för utveckling av besöksnäringen,

⁷ Regeringskansliet, Broschyr *Hus med historia*, artikelnr Kr 09.025, 2009

har öppna riktade intervjuer utförts med sammanlagt elva länsstyrelser, dels ett slumpmässigt, dels ett strategiskt urval. I dessa intervjuer söks statsbidragets effekter avseende ovan nämnda syften, inkluderat hur samverkan inom projektet har formerats och hanterats.

Det slumpmässiga urvalet utgjordes av länsstyrelser i följande län:

- Västmanland (testintervju)
- Norrbotten
- Kronoberg
- Uppsala
- Jämtland
- Jönköping
- Östergötland
- Örebro

Det strategiska urvalet utgjordes av länsstyrelser i dessa län:

- Stockholm
- Gävleborg
- Västra Götaland

Bakgrunden till det strategiska urvalet var viljan att fånga upp synpunkter från storstadsregionerna och, i valet av länsstyrelsen i Gävleborgs län, att ta del av erfarenheterna från satsningen Byggnadsvård och Sysselsättning.

Intervjuerna utfördes över telefon under v.2-6 år 2013. Intervjufrågorna testades i förhand på länsstyrelsen i Västmanlands län. Intervjun påkallade ingen större förändring i intervjufrågorna, varför svaren från länsstyrelsen i Västmanland utgör ett underlag i bedömningen av statsbidragets effekter. Intervjuszvaren redovisas anonymiserade och sammanfattande i kapitel 3, som en del i resultatredovisningen.

Intervjuer har även genomförts med generalsekreteraren för Sveriges Hembygdsförbund och projektledaren för Hus med historia, Sveriges Hembygdsförbund (den 6 mars respektive den 19 februari 2013).

1.4 Disposition

I kapitel 2 beskrivs bakgrunden till projektet Hus med historia. I kapitlet redogörs även för de olika roller och den ansvarsfördelning som har konstituerat projektet mellan Riksantikvarieämbetet, länsstyrelserna, SHF, samt Sveriges Hembygdsförbunds regionala organisation. Avslutningsvis i kapitel 2 redovisas förutsättningarna och villkoren för, dels vård- och informationsinsatserna, dels den nationella samordningen av projektet.

Resultaten inom Hus med historia redovisas och kommenteras i kapitel tre utifrån statsbidragets två delar, hembygdsföreningarnas vård- och informationsinsatser samt Sveriges Hembygdsförbunds samordningsinsatser.

I det avslutande kapitlet, kapitel fyra, bedöms statsbidragets effekter sammantaget i relation till projektets syften kopplat till de insatser som genomfördes inom Hus med historia. I kapitlet ingår även rekommendationer som syftar till att ta tillvara erfarenheterna från projektet och vidareutveckla de offentliga aktörernas samspel med det civila samhället inom kulturmiljöområdet.

2 Projektet Hus med historia

2.1 Projektets syfte

Enligt budgetpropositionen för år 2010 ökar ständigt det ideella engagemanget för det byggda kulturarvet. En betydande aktör uppges vara hembygdsrörelsen som förvaltar viktiga delar av kulturarvet med stora värden, inte minst pedagogiska och kunskapsmässiga.

Projektet Hus med historia skulle möjliggöra vårdinsatser på objekt som förvaltas av hembygdsrörelsen och representerar lokal byggnadskultur, samt används i publik verksamhet. Medel kunde fördelas till byggnader som är flyttade ur sitt ursprungliga kulturhistoriska sammanhang⁸ (för fördjupning av detta se kapitel 2.3.1 Vård- och informationsinsatser under kursiv rubrik om flyttade byggnader, sid. 20). Insatserna bedömdes skapa förutsättningar för utvecklingen av besöksnäringen och ge fler människor tillgång till viktiga delar av kulturarvet.⁹

Satsningen avsågs ge effekter över hela landet, varför Sveriges Hembygdsförbund föreslogs samordna projektet nationellt. Länsstyrelserna uppmanades att samråda med Sveriges Hembygdsförbunds regionala organisation för att garantera att de lokala insatserna kopplades samman de aktiviteter som bedrevs på regional och nationell bas inom projektet.¹⁰ Länsstyrelserna uppmanades från Riksantikvarieämbetet att i så stor

⁸ Regeringen, *Regleringsbrev för budgetår 2010 avseende Riksantikvarieämbetet*, 2009, sid. 6-7

⁹ Regeringen, *Prop. 2009/10:1 utgiftsområde 17*, 2009, sid. 22

¹⁰ Regeringen, *Regleringsbrev för budgetår 2010 avseende Riksantikvarieämbetet*, 2009, sid. 6-7

utsträckning som möjligt samverka med andra aktörer och arbeta för samfinansiering av projekt för att öka kulturmiljönyttan och effekterna av anslaget¹¹.

Projektet Hus med historia skulle initialt genomföras åren 2010-2011. I budgetproposition för år 2012 aviserades att projektet skulle förlängas med ett år. Detta för att "stärka hembygdsrörelsens engagerade och viktiga arbete med kulturarvet ytterligare", samt att "nya arbets- och samverkansformer etablerats och att många människor fått ny kunskap om byggnadsvård".¹²

Projektet Hus med historia har finansierats med medel inom anslag 7:2 *Bidrag till kulturmiljövård*. De första två åren fick högst 15 miljoner kronor användas för projektet Hus med historia under respektive år. År 2012 fick högst 10 miljoner kronor användas för projektet. År 2010 och 2011 fick högst 3 miljoner kronor avsättas till Sveriges Hembygdsförbund för samordning av projektet, år 2012 fick 1,5 miljoner kronor avsättas till Sveriges Hembygdsförbund. Totalt fick 40 miljoner kronor användas till projektet Hus med historias genomförande inom anslag 7:2 *Bidrag till kulturmiljövård*. Den totala anslagssumman inom Riksantikvarieämbetets bidrag till kulturmiljövård uppgick under dessa år till 251 718 000 kronor/år.

2.2 Aktörer

Nedan följer en redovisning av respektive aktörs roll och ansvar. Förutom de aktörer som är angivna i budgetpropositioner och regleringsbrev, har regionala museer/länsmuseer engagerats som samarbetsparter i flertalet län. Dessa aktörer och samverkanslösningar redovisas i kapitel 3.1.4 Samverkan och samfinansiering, då detta ses som ett resultat av projektet. Styrdokument listas avseende respektive aktör. Detta utesluter dock inte att t.ex. regleringsbrev eller budgetpropositioner inte är relevanta för övriga aktörer, utan syftar till vem som kan anses vara mottagare i första hand.

2.2.1 Riksantikvarieämbetet

Riksantikvarieämbetet har i regleringsbrev och budgetpropositioner fått instruktioner från regeringen avseende projektet Hus med historia. Myndighetens tolkning av dessa

¹¹ Riksantikvarieämbetet, *Beslut om överlåtelse till länsstyrelserna att pröva frågor gällande anslaget 7:2 Bidrag till kulturmiljövård för budgetåret 2010, ap.1 – Projekt hus med historia*, Dnr 342-137-2010

¹² Regeringen, *Prop. 2011/12:1 utgiftsområde 17*, 2011, sid. 28-29

instruktioner har förmedlats i PM med information till länsstyrelserna och beslut om överlåtelse till länsstyrelserna att pröva frågor gällande anslaget 7:2 *Bidrag till kulturmiljövård* inom projektet Hus med historia budgetåren 2010, 2011 och 2012.¹³ Riksantikvarieämbetets beslut om överlåtelse har även innefattat anslagsnivåerna för respektive länsstyrelse. Riksantikvarieämbetet har, efter samråd med Sveriges Hembygdsförbund, beslutat om länens bidragsnivåer (i februari år 2010 och 2011, år 2012 baserades fördelningen på det föregående årets nivåer). Riksantikvarieämbetet har i första hand ansvarat för kontakten med länsstyrelserna men även SHF har haft kontakter med länsstyrelserna under projektet.

Avseende den nationella samordningen av projektet har Riksantikvarieämbetet samtliga tre år tagit beslut om bidrag till Sveriges Hembygdsförbund baserat på förbundets ansökan om bidrag för projektledning av Hus med historia¹⁴.

Riksantikvarieämbetets handläggningssystem Källa används för att administrera beslut, utbetalningar och uppföljning inom anslag 7:2 *Bidrag till kulturmiljövård*, så även ansökningarna inom Hus med historia. Insatserna inom Hus med historia har av länsstyrelserna registrerats som särskild satsning "Hus med historia".

Styrdokument avseende Riksantikvarieämbetets roll i Hus med historia:

- Regleringsbrev för budgetåren 2010, 2011 och 2012 avseende Riksantikvarieämbetet
- Prop. 2009/2010:1 utgiftsområde 17
- Prop. 2011/12:1 utgiftsområde 17
- Förordning (1993:379) om bidrag till kulturmiljövård
- Förordning (2010:1121) om bidrag till förvaltning av värdefulla kulturmiljöer

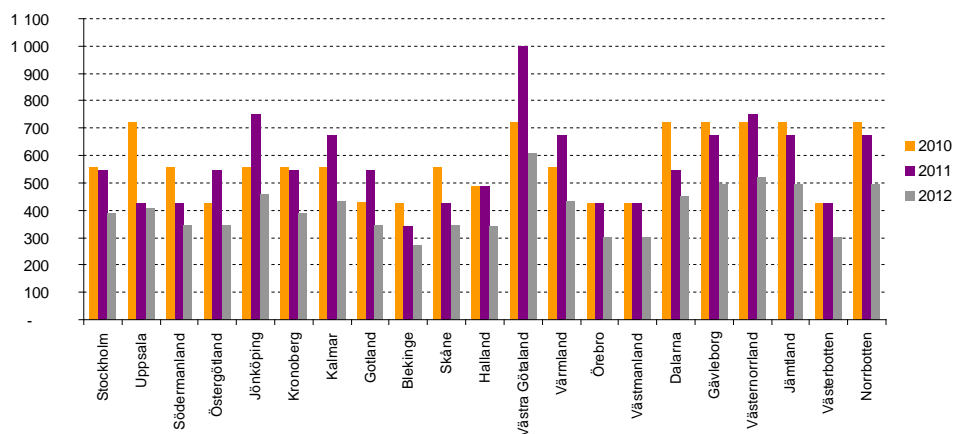
2.2.2 Länsstyrelserna

Länsstyrelserna har, som tidigare nämnts, efter Riksantikvarieämbetets årliga beslut, hanterat bidragsgivningen avseende vård- och informationsinsatser inom Hus med historia. Dessa beslut innehåller villkoren och riktlinjerna för bidragsgivningen.

¹³ Riksantikvarieämbetet, *Beslut om överlåtelse till länsstyrelserna att pröva frågor gällande anslaget 7:2 Bidrag till kulturmiljövård för budgetåret 2010, ap. 1 – Projekt hus med historia*, Dnr 342-137-2010

¹⁴ Sveriges Hembygdsförbund, *Ansökan om bidrag för projektledning av Hus med historia*, 2010, 2011 och 2012, samtliga Dnr 342-137-2010

Bidragsgivningen inom Hus med historia har i och med år 2011 hanterats i enlighet med den nya förordningen som trädde i kraft den 1 januari 2011. År 2010 hanterades bidragsgivningen enligt förordning (1993:379) om bidrag till kulturmiljövård.



Figur 1. Riksantikvarieämbetets anslagsnivåer till länsstyrelserna inom Hus med historia (enligt beslut om överlåtelse till länsstyrelserna att pröva frågor gällande anslaget 7:2 *Bidrag till kulturmiljövård* för budgetåret 2010, 2011 och 2012).

Styrdokument för länsstyrelsernas roll i Hus med historia:

- Riksantikvarieämbetets beslut om överlåtelse till länsstyrelserna att pröva frågor gällande anslaget 7:2 *Bidrag till kulturmiljövård* för budgetåret 2010, 2011 och 2012 (Dnr 342-137-2010)
- Förordning (1993:379) om bidrag till kulturmiljövård
- Förordning (2010:1121) om bidrag till förvaltning av värdefulla kulturmiljöer
- Riksantikvarieämbetets PM *Hus med historia* (2010), *Hus med historia – Info till länsstyrelserna inför 2011* (2011), *Hus med historia – Info till länsstyrelserna inför 2012*
- Riksantikvarieämbetets handbok *Anslaget 7:2 Bidrag till kulturmiljövård – en handbok för länsstyrelsernas handläggning*

2.2.3 Sveriges Hembygdsförbund

Sveriges Hembygdsförbund består av cirka 2 000 föreningar och 26 regionala förbund som tillsammans engagerar omkring 430 000 enskilda medlemmar. Föreningarna förvaltar uppskattningsvis 1 400 hembygdsgårdar med över 8 000 byggnader.¹⁵

Varje budgetår inom projekttiden har SHF tilldelats bidrag för nationell samordning av Hus med historia, baserat på de ansökningar om bidrag för projektledning som har inkommit i januari respektive år.¹⁶

En styr-, projekt- och referensgrupp tillsåg att inriktningen av arbetet inom Hus med historia kvalitetssäkrades och verkade för regeringens syfte med projektet. Styrgruppen tillsattes av Sveriges Hembygdsförbunds styrelse och bestod av styrelsens presidium, generalsekreterare och en styrelseledamot (samtliga Sveriges Hembygdsförbund). Referensgruppen bestod av sammanlagt sex personer: projektledaren för Hus med historia, turismkonsulenten, tillgänglighetskonsulenten, en projektmedarbetare, webbutvecklare och en konsulent för natur- och kulturmiljö, samt mångfaldsfrågor. Projektgruppen bestod år 2010-2011 av: projektledaren, turismkonsulenten, tillgänglighetskonsulenten samt en samordnare/redaktör, år 2012 bestod projektgruppen endast av projektledaren.

Styrdokument för Sveriges Hembygdsförbunds roll i Hus med historia:

- SHF:s ansökningar om bidrag för projektledning av Hus med historia 2010, 2011 och 2012 (Samtliga dnr 342-00137-2010)
- Riksantikvarieämbetets beslut om bidrag för samordning av projektet Hus med historia 2010, 2011 och 2012 (Samtliga dnr 342-00137-2010)
- Förordning (1993:379) om bidrag till kulturmiljövård
- Förordning (2010:1121) om bidrag till förvaltning av värdefulla kulturmiljöer

2.2.4 Sveriges Hembygdsförbunds regionala organisation

Enligt regleringsbrevens för åren 2010 och 2011 ska länsstyrelserna, vid fördelningen i respektive län, samråda med Sveriges Hembygdsförbunds regionala organisation för att garantera att de lokala insatserna kopplas samman med aktiviteter som bedrivs på regional och nationell bas inom projektet. De regionala hembygdsförbunden kunde söka stöd hos

¹⁵ Sveriges Hembygdsförbund, *Hus med historia – projekt och framtid*, 2013, sid. 2

¹⁶ Sveriges Hembygdsförbund, *Ansökan om bidrag för projektledning av Hus med historia*, 2010, 2011 och 2012, Dnr 342-137-2010

länsstyrelserna för projekt i flera hembygdsföreningar.¹⁷ De regionala förbunden kunde även samordna upphandlingen av den antikvariska medverkan för alla projekt för sina föreningar¹⁸.

De regionala hembygdsförbunden har samtliga tre år under projektet haft möjlighet att söka bidrag från Sveriges Hembygdsförbund inom ramarna för SHF:s årliga samordningsbidrag. De första två åren avsattes sammanlagt en miljon kronor/år för stöd till regionala förbund för regionala konferenser, resor, och informationsinsatser¹⁹. År 2012 avsattes 100 000 kronor för utbildnings- och informationsinsatser avseende t.ex. underhålls- och vårdprogram, detta gärna i samverkan med regionala museer²⁰.

Styrdokument för de regionala hembygdsförbundens roll i Hus med historia:

- Länsstyrelsernas beslut om bidrag inom Hus med historia
- Sveriges Hembygdsförbunds beslut om bidrag inom Hus med historia
- Förordning (1993:379) om bidrag till kulturmiljövård
- Förordning (2010:1121) om bidrag till förvaltning av värdefulla kulturmiljöer

2.2.5 Hembygdsföreningarna

I Sverige finns uppskattningsvis upp till 1400 hembygdsgårdar med omkring 8 000 byggnader²¹. Hembygdsföreningar, oavsett medlemskap i Sveriges Hembygdsförbund kunde söka och erhålla stöd genom projektet Hus med historia. Föreningarna skulle definieras som en ideell organisation (innefattandes stiftelse) och vara öppen för allmänheten och arbeta i hembygd rörelsens anda.²² Uppgifter på hur många hembygdsgårdar – eller föreningar som finns totalt i Sverige finns inte i dag, enligt uppgift från Sveriges Hembygdsförbund. Medlemmar i SHF uppgår till 2 000 föreningar och 26 regionala förbund år 2013.

Ungefär hälften av SHF:s medlemmars byggnader är flyttade till hembygdsgården, i många fall för att undgå rivning. Förutom byggnaderna förvaltar hembygdsföreningarna

¹⁷ Riksantikvarieämbetet, PM *Hus med historia, Info till länsstyrelserna inför 2011*, 2010

¹⁸ Riksantikvarieämbetet, PM *Hus med historia*, 2010, sid. 3-4

¹⁹ Sveriges Hembygdsförbund, *Ansökan om bidrag för projektledning av Hus med historia*, 2010

²⁰ Sveriges Hembygdsförbund, *Ansökan om bidrag för projektledning av Hus med historia*, 2012

²¹ Sveriges Hembygdsförbund, *Hus med historia – projekt och framtid*, 2013, sid. 2

²² Riksantikvarieämbetet, PM *Hus med historia, Info till länsstyrelserna*, 2009

hundratusentals föremål, verktyg och andra redskap, arkivhandlingar, fotografier och filmer.²³

Styrdokument riktade till hembygdsföreningarnas för deras vård- och informationsinsatser:

- Länsstyrelsernas beslut om bidrag inom Hus med historia
- Förordning (1993:379) om bidrag till kulturmiljövård
- Förordning (2010:1121) om bidrag till förvaltning av värdefulla kulturmiljöer

2.3 Förutsättningar och villkor

2.3.1 Vård- och informationsinsatser

Stöd inom projektet Hus med historia har fördelats inom Riksantikvarieämbetets anslag 7:2 *Bidrag till kulturmiljövård* (KMV-anslaget). År 2010 fördelades bidragen enligt förordning (1993:379) om bidrag till kulturmiljövård. Den 1 januari 2011 trädde förordning (2010:1121) om bidrag till förvaltning av värdefulla kulturmiljöer i kraft. Som stöd i den ordinarie bidragsfördelningen har Riksantikvarieämbetet tagit fram en handbok, *Anslaget 7:2 Bidrag till kulturmiljövård – en handbok för länsstyrelsernas handläggning*²⁴. I tillämpliga delar skulle denna handbok tillämpas i bidragsgivningen inom Hus med historia.

Bidrag till kulturmiljövård fördelas vanligen till kulturhistoriskt motiverade kostnader vid vård av byggnadsminnen, byggnader i kulturresevat och bebyggelse som är av riksintresse för kulturmiljövården. Bidrag kan även lämnas till andra värdefulla kulturmiljöer som har särskild betydelse för förståelsen av historiska sammanhang eller som har särskild lokal eller regional betydelse. Vid bidragsgivningen ska det även beaktas om kulturmiljön och dess kulturhistoriska värden är eller avses bli tillgängliga för allmänheten.

Enligt regleringsbrev år 2010-2012 avseende Riksantikvarieämbetet var villkoren för projektet Hus med historia, som del i anslag 7:2 *Bidrag till kulturmiljövård* att:

- Stöd kan fördelas till vård av hembygds gårdarnas byggnader som representerar lokal byggnadskultur och som förvaltas av hembygdsrörelsen, samt används i publik verksamhet.

²³ Sveriges Hembygdsförbund, *Arbete pågår i Sveriges hembygds gårdar – sammanfattande redovisning av projektet Hus med historia under 2010, 2011*

²⁴ Riksantikvarieämbetet, *Anslaget 7:2 Bidrag till kulturmiljövård – en handbok för länsstyrelsernas handläggning*, Dnr 342-2104-2007, 2012-06-28, version 1.9

- Medel kan fördelas till byggnader som är flyttade ur sitt ursprungliga kulturhistoriska sammanhang
- Vårdinsatser som också bidrar till att fler människor kan ta del av kulturarvet bör särskilt prioriteras.
- Vid fördelning inom respektive län bör länsstyrelsen samråda med Sveriges hembygdsförbunds regionala organisation för att garantera att de lokala insatserna kopplas samman med de aktiviteter som bedrivs på regional och nationell bas inom projektet.²⁵

Dessa villkor förmedlades i Riksantikvarieämbetets information till länsstyrelserna samt i besluten om överlåtelse att pröva ansökningar inom projektet Hus med historia.

I beslutet om överlåtelse från år 2010 framgår, förutom delar av ovanstående att:

- Bidrag inom projektet Hus med historia bör utgå till byggnader som tidigare inte kommit i fråga för stöd inom anslag 7:2 *Bidrag till kulturmiljövård*.
- I varje beslut om byggnadsvård ska ingå krav på informationsinsatser som står i proportion till bidragets storlek och föreningens möjligheter.
- Bidrag får lämnas med högst 90 % av kulturhistoriskt motiverade överkostnader (i Riksantikvarieämbetets PM *Hus med historia* (2010) förtydligas att bidragsgivningen följer bidragsförordningen och att i den mån byggnaderna är överloppsbyggnader är hela kan upp till 90% utgöra bidrag. Övriga 10 % kan utgöras av eget arbete, material etc.²⁶, dvs. hela vårdkostnaden är att beakta som överkostnad.).
- Länsstyrelserna bör i så stor utsträckning som möjligt samverka med andra aktörer och arbeta för samfinansiering av projekt för att öka kulturmiljönyttan och effekterna av anslaget.

Bidrag kunde erhållas för exteriör och interiör restaurering med traditionella material och metoder. Även konserveringsåtgärder (av t.ex. väggmålningar) kunde komma i fråga, men inte restaurering av lös inredning eller föremålsvård. Flytt av byggnad räknades inte som byggnadsvård.²⁷

Inför år 2011 förtydligades att byggnadsminnen inte kunde erhålla stöd inom Hus med historia²⁸. I beslutet om överlåtelse år 2011 tillkommer även att: "Vid fördelning inom

²⁵ Regeringen, *Regleringsbrev för budgetåret 2010 avseende Riksantikvarieämbetet*, 2010, sid. 7

²⁶ Riksantikvarieämbetet, PM *Hus med historia*, 2010, sid. 3

²⁷ Riksantikvarieämbetet, PM *Hus med historia – Info till länsstyrelserna inför 2011*, 2011, sid. 3

²⁸ Riksantikvarieämbetet, PM *Hus med historia – Info till länsstyrelserna inför 2011*, 2011, sid. 3

respektive län bör länsstyrelsen samråda med Sveriges hembygdsförbunds regionala organisation för att garantera att de lokala insatserna kopplas samman med de aktiviteter som bedrivs på regional och nationell bas inom projektet." Något som tidigare endast har förmedlats till Riksantikvarieämbetet i regleringsbrevet för år 2010.

I informationen från Riksantikvarieämbetet till länsstyrelserna inför år 2011 understryks ytterligare vikten av informationsinsatser i samband med byggnadsvårdsåtgärderna och att sådana ska ingå som prioriteringsgrund vid årets fördelning. Det förtydligas även att informationsinsatserna inte behöver vara kopplade till byggnadsvårdsåtgärder som sker med stöd genom projektet Hus med historia.²⁹ Denna information förmedlades även av SHF till de regionala hembygdsförbunden och hembygdsföreningarna.

I Riksantikvarieämbetets PM *Hus med historia* framgår att länsstyrelsen kan villkora bidragsgivningen med krav på antikvarisk medverkan (i likhet med beslut inom ordinarie anslag 7:2, ap.1, *Bidrag till kulturmiljövård*). I enlighet med Riksantikvarieämbetets handbok för länsstyrelsernas handläggning avseende anslag 7:2, ap.1 *Bidrag till kulturmiljövård*, ska bidragstagaren upphandla den antikvariska experten. De regionala förbunden hade möjlighet att samordna upphandlingen av den antikvariska medverkan för alla projekt för sina föreningar³⁰.

Om flyttade byggnader

Enligt regleringsbrev för budgetår 2010 avseende Riksantikvarieämbetet kunde medel fördelas till byggnader som är flyttade ur sitt ursprungliga kulturhistoriska sammanhang. Riksantikvarieämbetet skriver i informationen till länsstyrelserna år 2011 att: "Byggnader som kan komma i fråga för detta bidrag ska i normala fall inte kunna få bidrag från det vanliga kmv-anslaget – t.ex. pga att de flyttats av museala skäl. Byggnadsminnen kan därför inte komma i fråga."

Möjligheten att fördela stöd, eller inte, till flyttade byggnader hanteras inte uttryckligen i den nu gällande, eller i den föregående förordningen (*Förordning (1993:379) om bidrag till kulturmiljövård*). Det har heller inte varit uteslutet att fördela bidrag till denna typ av byggnader. Däremot ledde Hus med historia till diskussioner om detta, vilket föranledde att skrivningen i handboken uppdaterades och tydligare öppnade upp för bidragsgivning till flyttade byggnader även inom ordinarie bidrag till kulturmiljövård. Det framgår av Riksantikvarieämbetets handbok för länsstyrelsernas handläggning att: "I länsstyrelsernas prioriteringar inför bidragsgivningen bör en sammanvägd bedömning göras av alla de

²⁹ Riksantikvarieämbetet, *Hus med historia – Info till länsstyrelserna inför 2011*, 2011, sid. 1 och 4

³⁰ Riksantikvarieämbetet, PM *Hus med historia*, 2010, sid. 3-4

faktorer som påverkar ett objekts/miljös kulturhistoriska värde. Nedmontering och flytt av en byggnad av museala skäl kan t.ex. innebära att den på ett avgörande sätt förlorar en del av sitt kulturhistoriska värde, eftersom det ofta ligger ett värde i att en byggnad ligger just på den plats då den en gång uppfördes. För att en byggnad ska komma i fråga vid bidragsgivning krävs därför att andra värdekriterier väger desto tyngre.³¹

Cirka hälften av hembygdsrörelsens byggnader är flyttade och projektet Hus med historia möjliggjorde för dessa att erhålla stöd för vård- och informationsinsatser, utan att vägas mot andra byggnader eller miljöer som redan faller inom ordinarie bidragsfördelning till kulturmiljövård.

2.3.2 Nationell samordning

Varje budgetår inom projektiden har SHF tilldelats bidrag för nationell samordning av Hus med historia, baserat på de ansökningar om bidrag för projektledning som har inkommit i januari respektive år.³² Bidraget uppgick till 3 miljoner kronor år 2010 respektive 2011, och till 1,5 miljoner kronor år 2012, sammanlagt 7,5 miljoner kronor. Besluten och därmed villkoren avseende samordningsbidraget till Sveriges Hembygdsförbund baseras på SHF:s årliga ansökningar om bidrag för projektledning av Hus med historia.

Sveriges Hembygdsförbund skulle enligt ansökningarna om bidrag för projektledning bland annat samordna kontakterna med Riksantikvarieämbetet och Kulturdepartementet, samverka med andra aktörer såsom Hantverkslaboratoriet, Skansen, Svenska byggnadsvårdsföreningen m.fl., samt information, marknadsföring och stöd till lokala hembygdsföreningar och de regionala hembygdsförbunden. I detta skulle även ingå att arrangera kurser, seminarier och konferenser under projektet. SHF skulle även ansvara för kontakterna med de regionala hembygdsförbunden, vilket också har inneburit stöd i kontakter med länsstyrelser och samrådet om bidragsansökningar för byggnadsvårdsåtgärder samt rikta särskilt stöd till förbund med bristande regional organisation och förbund som saknar egen kompetens om byggnadsvård, t.ex. för bildande av regionala byggnadsvårdsgrupper.

³¹ Riksantikvarieämbetet, *Anslaget 7:2 Bidrag till kulturmiljövård – en handbok för länsstyrelsens handläggning*, 2012-06-28, version 1.9, Dnr 342-2104-2007, sid.31

³² Sveriges Hembygdsförbund, *Ansökan om bidrag för projektledning av Hus med historia*, 2010, 2011 och 2012, Dnr 342-137-2010

SHF skulle även svara för den externa marknadsföringen och informationen av projektet via SHF:s webbplats, medlemstidningen Bygd och Natur samt annat tryckt material.

Förutom ovanstående har SHF haft villkor som har ändrats eller korrigerats år till år.

Endast år 2010:

- Utredningsarbete, främst en vidare kartläggning av förekomsten av vård- och åtgärdsplaner avseende hembygdsgårdarnas byggnader.

År 2010-2011 skulle SHF svara för nationella och regionala insatser som innebar:

- Arbete med kunskapsuppbyggnad inom hembygdsrörelsen och kulturmiljövården för att synliggöra hembygdsgården som kulturmiljö och resurs genom aktiviteter nationellt och regionalt, t.ex. nationella konferenser hösten år 2010 och 2011, genom stöd till regionala förbunds konferenser och seminarier under hela året.
- Stöd till föreningar och förbund i marknadsföring av kringaktiviteter som ska locka besökare, främst genom SHF:s turismkonsulent.
- Information och rådgivning till föreningar och förbund i arbetet för ökad tillgänglighet för funktionshindrade och andra grupper, främst genom SHF:s tillgänglighetskonsulent.
- Initiera och stödja samverkan mellan regionala förbund och regionala aktörer i arbetet med att få besökare till hembygdsgårdarnas aktiviteter med byggnadsvård och stimulera till regional utveckling.

År 2012 skulle SHF svara för nationella insatser som innebar:

- Utformning av utbildningar/kursverksamhet och information som ger stöd för fortsatt kunskapsuppbyggnad om hembygdsgårdarna och för den långsiktiga vården av hembygdsgårdarnas kulturmiljöer. Insatsen sker i dialog med länsstyrelserna, de regionala museerna och i samarbete med studieförbunden.
- I samarbete med bland andra Kalmars läns museum utarbeta utbildningsmaterial och genomföra inspirationsträffar för hembygdsföreningar om pedagogiska metoder som synliggör det lokala kulturarvet och lockar fler att besöka hembygdsgårdarna.

3 Resultat av Hus med historia

Resultaten av projektet Hus med historia redovisas och kommenteras i detta kapitel disponerat enligt:

1. Hembygdsföreningarnas vård- och informationsinsatser
2. Sveriges Hembygdsförbunds nationella samordningsinsatser

Samt utifrån att projektet avsåg att:

- Möjliggöra vårdinsatser på objekt som förvaltas av hembygdsrörelsen
- Bidra till att fler människor ska kunna ta del av kulturarvet
- Skapa förutsättningar för utveckling av besöksnäringen

Även den samverkan som projektet har genererat lokalt, regionalt och nationellt redovisas och kommenteras i relation till hembygdsföreningarnas vård- och informationsinsatser samt SHF:s samordningsinsatser.

Redovisningen av resultaten baseras i huvudsak på information ur:

- Källa, Riksantikvarieämbetets handläggningssystem för anslag 7:2 *Bidrag till kulturmiljövård*
- E-postutskick med fem frågor av statistiskt slag till samtliga länsstyrelser
- Länsstyrelsernas redovisningar åren 2010, 2011 och 2012 avseende anslag 7:2 *Bidrag till kulturmiljövård*, i de fall de berör Hus med historia
- Länsstyrelsernas äskanden inom Hus med historia inför åren 2010 och 2011 (år 2012 fördelades medlen till länsstyrelsen baserat på procentuell uträkning av tidigare års bidragsgivning)
- Sveriges Hembygdsförbunds årliga redovisningar, rekvisitioner m.m. till Riksantikvarieämbetet

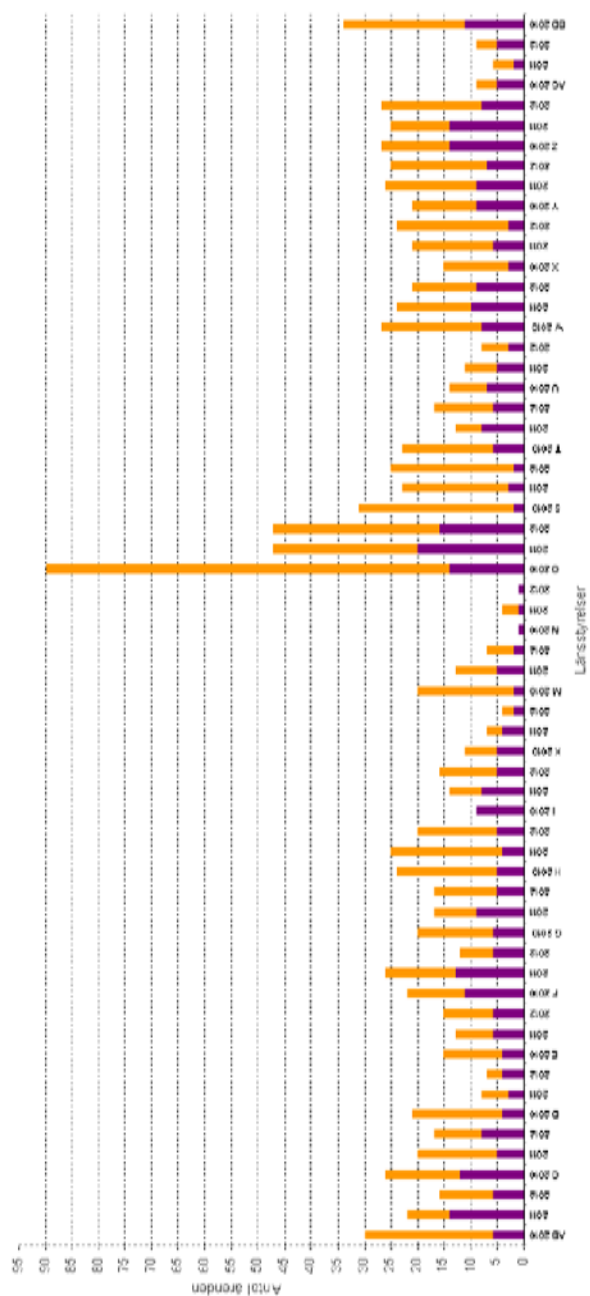
I kapitlet redovisas även projektets genomslag i media, samt intervjuerna genomförda med ett urval länsstyrelser och resultatet från intervjuer med generalsekreteraren, SHF och projektledaren för Hus med historia (för mer information kring intervjuerna se kapitel 1.4 Metod och underlag).

3.1 Vård- och informationsinsatser

Totalt har cirka 1 250 ansökningar inkommit till länsstyrelserna, varav länsstyrelserna har godkänt minst 425 av dessa³³. Över 800 åtgärder har kunnat genomföras. Kostnaderna för dessa insatser uppgår till 32,5 miljoner kronor vilket ger en snittkostnad per godkänd

³³ Uttag ur Källa, februari 2013

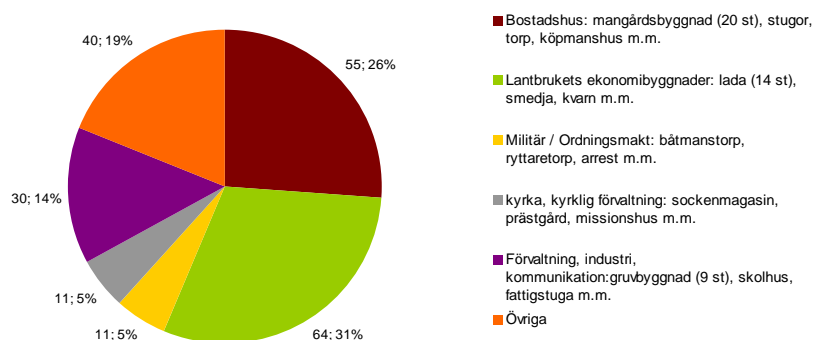
ansökan på ca 76 470 kr för dessa tre år. Den sammanlagda summan av ansökningarna inom Hus med historia uppgår till drygt 213 miljoner kronor.³⁴



Figur 2 visar antalet bifall och avslag fördelat per länsstyrelse åren 2010-2012. Statistiken baseras på länsstyrelsernas svar på Riksantikvarieämbetets e-postutskick i januari 2013, samt länsstyrelsernas äskanden år 2010 och 2011 till Riksantikvarieämbetet.

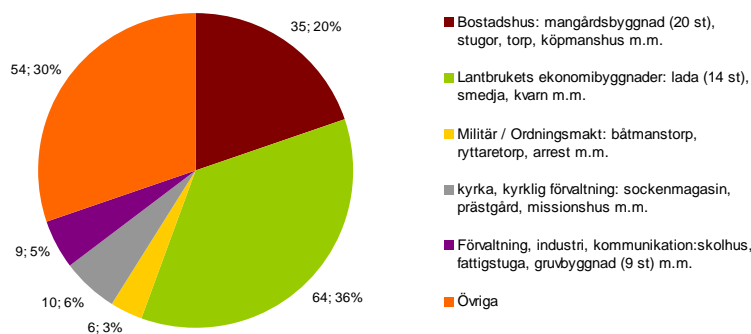
3.1.1 Byggnadsvård

Bidrag kunde erhållas för exteriör och interiör restaurering med traditionella material och metoder. Även konserveringsåtgärder (av t.ex. väggmålningar) kunde komma i fråga, men inte restaurering av lös inredning eller föremålsvård. Flytt av byggnad räknades inte som byggnadsvård. Enligt SHF:s sammanställning av statistik utifrån länsstyrelsernas bidragsbeslut dominerar tak bland de exteriöra vårdinsatserna (år 2010: 49 %, år 2011: 45 %). Övriga ofta förekommande exteriöra vårdinsatser avser fönster, målning/tjärning och timmer/stomme. Bland de interiöra vårdinsatserna avviker ingen grupp på samma sätt som takåtgärderna. Av en total på 33 resp. 26 interiöra vårdinsatser är de "största grupperna" åren 2010 resp. 2011: spis (6 resp. 3 insatser), inngolv (5 resp. 7 insatser), innervägg (5 resp. 1 insatser)".



Figur 3. Fördelning per byggnadstyp år 2010.

³⁵ Länsstyrelser: AB= Stockholm, C= Uppsala, D= Södermanland, E= Östergötland, F= Jönköping, G= Kronoberg, H= Kalmar, I= Gotland, K= Blekinge, M= Skåne, N= Halland, O= Västra Götaland, S= Värmland, T= Örebro, U= Västmanland, W= Dalarna, X= Gävleborg, Y= Västernorrland, Z= Jämtland, AC= Västerbotten, BD= Norrbotten



Figur 4. Fördelning per byggnadstyp år 2011.

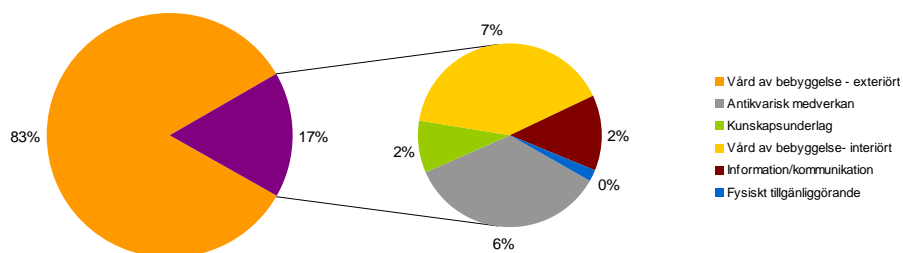
Figureerna ovan visar bidragsgivningen fördelat per typ av byggnad åren 2010 och 2011. Statistiken baseras på SHF:s sammanställning av länsstyrelsernas bidragsbeslut projektets första två år.

Antikvarisk medverkan

I likhet med beslut om bidrag inom ordinarie bidragsgivning till kulturmiljövård har länsstyrelserna kunnat besluta om antikvarisk medverkan för insatser inom Hus med historia. Utifrån samtliga länsstyrelsernas svar på Riksantikvarieämbetets e-postutskick med frågor om Hus med historia har detta utnyttjats i olika utsträckning. Allt ifrån att det har krävts för samtliga beslut i länet, till att det har ingått om åtgärdens omfattning motiverar detta. I ett län har länsstyrelsen utformat en checklista för antikvarisk medverkan för ordinarie bidragsgivning till kulturmiljövård, som även använts till insatser inom Hus med historia. Denna ligger till grund för samtliga projekts genomföranden och besiktning. Tendensen är annars att länsstyrelserna har ställt lägre krav på den antikvariska medverkan för projekt inom Hus med historia, i jämförelse med ordinarie bidragsgivning.

I vissa län har möjligheten att upphandla tjänsten centralt utnyttjats av det regionala hembygdsförbundet. En länsstyrelse uppger i redovisning till Riksantikvarieämbetet att kravet på antikvariska medverkan har varit en hämsko till den grad att en handfull föreningar uppger ha tackat nej till beviljat bidrag. Ett antal länsstyrelser anger i sina redovisningar om bidragsgivning inom anslag 7:2 *Bidrag till kulturmiljövård* från år 2011 att hembygdsföreningarna bitvis hade svårt att förstå betydelsen av den antikvariska medverkan, och att utföra vårdinsatserna enligt "antikvariska principer". Samtidigt anger andra länsstyrelser att projektet successivt har medfört en ökad förståelse hos föreningarna

för byggnadernas och miljöernas kulturhistoriska värden. En länsstyrelse uppger att de inom ramarna för Hus med historia anställde en antikvarie som har bistått föreningarna med råd i vård- och informationsinsatserna, och att detta var en framgångsfaktor inom projektet.



Figur 5. Bidragsfördelning per åtgärdstyp år 2010-2012.

Figuren ovan visar bidragsgivningen till vårdåtgärder exteriört respektive interiört, medel till antikvarisk medverkan, informationsinsatser (/kommunikation), kunskapsunderlag och fysiskt tillgängliggörande för respektive år inom projektet. Det statistiska materialet är extraherat ur Källa.

Hembygdsföreningar som ej är medlemmar i SHF

Hembygdsförening som ej var medlem i Sveriges Hembygdsförbund var berättigad att söka och erhålla stöd inom Hus med historia. Enligt uppgifter från länsstyrelserna på Riksantikvarieämbetets e-postutskick har sammanlagt tio föreningar/stiftelser som ej är medlemmar i SHF erhållit stöd under projektets tre år. En länsstyrelse hade uppfattat medlemskap som ett krav, och en annan uppger att de inte har den typen av register över länets hembygdsföreningar. Fjorton länsstyrelser har inte fördelat stöd alls till icke-medlemmar i SHF (oklart huruvida fler icke-medlemmar sökt och fått avslag). Sveriges Hembygdsförbund annonserade i tidningen Land för att sprida information till hembygdsgårdar som ej var medlem i SHF. Ingen uppgift finns på det totala antalet hembygdsföreningar/-gårdar i Sverige, oberoende av medlemskap i SHF.

3.1.2 Ge fler människor tillgång till kulturarvet

Tillgänglighet uppges i föreningarnas redovisningar till SHF vara en effekt av arbetet i Hus med historia det första året.³⁶ Dock framgår inte vad som definieras som tillgänglighet i detta sammanhang.

Informationsinsatser

Enligt Sveriges Hembygdsförbunds sammanställning av statistik för Hus med historia åren 2010-2012 har fjorton länsstyrelser krävställt informationsinsatser i sina beslut om bidrag inom projektet. Tre länsstyrelser har inte skrivit in något sådant krav i besluten, medan resterande fyra länsstyrelser har skrivit in krav på informationsinsatser i cirka hälften av besluten.³⁷

I länsstyrelsernas redovisningar av bidragsgivningen till kulturmiljövård meddelar flera länsstyrelser att informationsinsatserna ofta ansågs "göras ändå" av föreningarna och därför inte alltid angavs i ansökningarna, och att det var inom informationsinsatserna som en stor del av det ideella arbetet utfördes. Därför sökte de inte heller bidrag för detta.

Sveriges Hembygdsförbund genomförde intervjuer med åtta hembygdsföreningar under år 2011. Av dessa uppger tre att de har nått nya målgrupper. Sju av åtta svarar att de har genomfört aktiviteter som de annars inte hade kommit till stånd³⁸. Detta ger endast en fingervisning av eventuella resultat och effekter av Hus med historia.

Fysiskt tillgängliggörande

Totalt har två ärenden på totalt 98 100 kr rapporterats in i Källa avseende fysiskt tillgängliggörande åtgärder inom Hus med historia under projektets tre år.

3.1.3 Utveckling av besöksnäringen

I redovisningen Hembygdsgårdarna – kulturmiljöer för alla! skriver SHF att Sveriges hembygdsgårdar har 3,7 miljoner besökare varje år och att det i detta finns ytterligare utvecklingspotential.

³⁶ Sveriges Hembygdsförbund, *Redovisning av erhållna medel för samordning av projektet Hus med historia – delredovisning 3*, 2011

³⁷ Sveriges Hembygdsförbund, *Hus med historia – sammanställning statistik 2010-2012*, 2013

³⁸ Sveriges Hembygdsförbund, *Hembygdsgårdarna - kulturmiljöer för alla! Redovisning av regeringens satsning Hus med historia under åren 2010 och 2011, 2012*, sid. 7-9

Enligt Sveriges Hembygdsförbunds tredje delredovisning för år 2010 har många hembygdsföreningar i sina enkätsvar till SHF angett att de bedömer att de har haft ett ökat besöksantal under det första året³⁹. I SHF:s sammanställningar av föreningarnas redovisningar av projektet inom Hus med historia framgår att samverkan mellan föreningarna och turistorganisationer har förelegat.

3.1.4 Samverkan och samfinansiering

Länsstyrelsen skulle samråda med Sveriges Hembygdsförbunds regionala organisation för att garantera att de lokala insatserna kopplades samman med de aktiviteter som bedrevs på regional och nationell bas inom projektet.⁴⁰ Länsstyrelserna uppmuntrades att i så stor utsträckning som möjligt samverka med andra aktörer för samfinansiering av projekt för att öka kulturmiljönyttan och effekterna av anslaget.⁴¹ Vad som avses med att öka kulturmiljönyttan är inte definierat.

Enligt uppgifter ur länsstyrelsernas svar på Riksantikvarieämbetets e-postutskick har tretton länsstyrelser kännedom om andra medfinansiärer (än föreningarna själva) till de lokala vård- eller informationsinsatserna. Dessa är (inom parentes antal länsstyrelser som uppgivit aktören):

- Kommuner (II)
- Landsting/Region (II)
- Regionala museer (III)
- Fonder och stiftelser (V)
- Privata företag (III)
- Folkhögskolor eller studieförbund (II)
- Annan ideell organisation (I)
- EU-medel inom Landsbygdsprogrammet och andra program (II)

Åtta länsstyrelser svarar nej på Riksantikvarieämbetets fråga huruvida andra aktörer än hembygdsföreningarna själva samfinansierat vård- eller informationsinsatser. Flertalet länsstyrelser påpekar däremot att hembygdsföreningarna har sponsrats med material,

³⁹ Sveriges Hembygdsförbund, *Redovisning av erhållna medel för samordning av projektet Hus med historia – delredovisning 3*, 2011

⁴⁰ Regeringen, *Regleringsbrev för budgetåret 2010 avseende Riksantikvarieämbetet*, 2009, sid. 7

⁴¹ Riksantikvarieämbetet, *Beslut om överlåtelse till länsstyrelserna att pröva frågor gällande anslaget 7:2 Bidrag till kulturmiljövård för budgetåret 2010, ap.1 – projekt Hus med historia*, 2010, sid.2

såsom taktegel och virke från privatpersoner eller lokala företag. Ovanstående redovisning svarar ej på frågan på vilket sätt länsstyrelserna har samverkat med andra för att verka för samfinansiering av insatserna. Detta redovisas och kommenteras i kapitel 3.5 Länsstyrelserna om Hus med historia, som baseras på de kvalitativa intervjuerna med ett urval länsstyrelser.

Hembygdsföreningar har till Sveriges Hembygdsförbund uppgett att de inom Hus med historias tre projektår vanligen har samverkat med hantverkare, företag och entreprenörer (näringsliv), regionala museer och deras antikvarier, kommuner, universitet, skolor, förskolor, studieförbund och folkhögskolor, andra föreningar, t.ex. IOGT/NTO, turistorganisationer och Svenska kyrkan m.fl.⁴²

I länsstyrelsernas redovisningar till Riksantikvarieämbetet åren 2010-2012 av anslag 7:2 *Bidrag till kulturmiljövård* framgår att merparten av länsstyrelserna har haft ett gott samarbete med det regionala hembygdsförbundet under projektets gång. Den ökade samverkan mellan länsstyrelserna och regionala hembygdsförbund och hembygdsföreningarna, men även med regionala museer framhålls även som en positiv effekt av Hus med historia. En länsstyrelse beskriver det som "en positiv injektion för Länsstyrelsens dialog med hembygdsrörelsen". Två län beskriver i sina redovisningar att de i samråd med det regionala hembygdsförbundet har tagit fram den övergripande inriktningen för Hus med historia i länet.

I Hallands län samordnade Halländska Hembygdsrörelsen (det regionala hembygdsförbundet i länet) byggnadsvårdskurser samtliga tre år. Genom ett bidragsbeslut/år genomfördes ett antal byggnadsvårdskurser per år (18 st totalt åren 2010-2012). Dessa involverade länets hembygdskonsulent, antikvarier, kursledare, byggnadshantverkare och 219 personer deltog i kurserna, enligt Halländska Hembygdsrörelsens sammanfattning avseende de tre åren. Objekten för kurserna valdes ut av den Halländska Hembygdsrörelsens "6 kretsar".

Regionala museer

I flertalet län har de regionala museerna engagerats inom Hus med historia. Enligt länsstyrelsernas redovisningar till Riksantikvarieämbetet åren 2010-2012 av anslag 7:2 *Bidrag till kulturmiljövård* har länsstyrelsen samverkat med länsmuseum i åtminstone sju

⁴² Sveriges Hembygdsförbund, *Sammanställning av redovisningar i projektet Hus med historia, 2010, 2011 och 2012*

län.⁴³ I Stockholms län har läns museet bistått i arbetet med att upprätta vårdplaner för hembygdsgårdarna. I fem län har de regionala museerna deltagit i prioritering av bidragsansökningar. Regionala museer har i ett antal län stöttat hembygdsföreningar i ansökningskedet, samt spridit information om Hus med historia eller bistått i föreningarnas informationsinsatser. Antikvarier från läns museer har även genomfört kurser i byggnadsvård. En länsstyrelse uppger att de har inlett diskussioner med läns museet för att hitta möjligheter till ett mer långsiktigt stöd till föreningarna i deras förvaltning av hembygdsrörelsens kulturhistoriskt värdefulla byggnader.

I exempelvis Gävleborgs län var Läns museet Gävleborg initiativtagare till projektet Byggnadsvård och sysselsättning, i samverkan med Gästrik-Hälsinge Hembygdsförbund, Arbetsförmedlingen och Byggindustrins Yrkesnämnd. Projektets syfte var, enligt projektbeskrivningen, att skapa sysselsättning, erbjuda utbildning inom hantverk, traditionella material och metoder för personer som tidigare inte hade någon erfarenhet inom området och i och med detta vårda hembygdsgårdar. Projektet samfinansierades av medel från landstinget i Gävleborg, Gästriklandsfonden och Landsbygdsprogrammet samt länsstyrelsens Allmänna Regionalpolitiska utvecklingsmedel. Även underhålls- och åtgärdsplaner upprättades för länets hembygdsgårdar med stöd av en modell som länet arbetat fram. Modellen ses som förebildlig inom hembygdsrörelsen och har använts som utgångspunkt, bland annat i Västra Götaland och av länsstyrelsen i Stockholms län m.fl.

I Västra Götaland har Västarvet i tillsammans med de regionala hembygdsförbunden och Studieförbundet Vuxenskolan samverkat inom Hus med historia. Inom samverkan har Västra Götalands regionens hembygdsgårdar inventerats, en databas upprättats och med stöd från länsstyrelsen och Västarvet har underhålls- och åtgärdsplaner för hembygdsgårdar tagits fram av. En inspirationsskrift om hembygdsgårdar och bland annat arbetet inom Hus med historia kommer att tryckas första halvan av år 2013.

I Skåne och Västra Götaland har hembygdsrörelsen samverkat med respektive region om regionala utvecklingsfrågor, t.ex. den regionala kulturpolitiken, turism och ökad tillgänglighet för olika grupper.⁴⁴

Exempel på fortsatt samverkan

I flera län pågår diskussioner om hur det offentliga fortsatt kan stödja hembygdsföreningarna, och hur de kan fortsätta samverka med hembygdsrörelsen, och det

⁴³Länsstyrelsernas redovisningar till Riksantikvarieämbetet avseende 7:2 Bidrag till kulturmiljövård, bilaga 4 och 7, 2010, 2011 och 2012

⁴⁴Sveriges Hembygdsförbund, missiv *Slutredovisning av projektet Hus med historia*, 2013, sid. 5

civila samhället. Enligt SHF:s missiv Slutredovisning av projektet Hus med historia fortsätter samverkan och insatser i kulturarvsarbetet i flera delar av landet och att flera länsstyrelser avser att avsätta medel för arbete med hembygdsrörelsen. I exempelvis avser Västra Götaland behålla en samverkansgrupp och nätverket och länsstyrelsen i Stockholms län fortsätter bland annat arbetet med att erbjuda underhålls- och åtgärdsprogram för hembygdsgårdarnas byggnader. I Skåne satsar det regionala hembygdsförbundet på pedagogiskt arbete i hembygdsgårdarna.⁴⁵

Länsstyrelserna i Södermanlands län skriver i sin treårsplan för Kmv-anlaget år 2013-2015 att: "I samband med projektet Hus med historia har kontakterna med hembygdsförbundet ökat och genererat ett utökat samarbete. I samverkan med länsstyrelserna i Stockholm och i Uppsala föreslås en regional satsning som omfattar en förlängning av projektet med fokus på vårdplaner".⁴⁶ De tre länsstyrelserna anser att det finns stor utvecklingspotential som de vill tillvarata genom att förlänga projektet i tre år. De ser att behovet av vårdplaner är stort och anger Läns museet i Gävleborgs modell för att ta fram sådana som en tänkbar utgångspunkt för arbetet. I den satsning som dessa länsstyrelser nu vill genomföra kommer byggnadsvårdsåtgärderna vara färre men kraven på information och kommunikation kommer att höjas väsentligt. Detta för att bättre ta tillvara på de pedagogiska värden som hembygdsgårdarna besitter. I projektet finns en pedagogisk ambition att visa hembygdsföreningarnas styrkor och specialiteter. Samverkan kommer, enligt de tre länens treårsplaner ske mellan länsstyrelserna i Södermanlands, Uppsalas och Stockholms län. I Södermanland involveras Sörmlands län hembygdsförbund och Sörmlands museum, I Uppsala län kommer Upplands Fornminnesförening och Hembygdsförbund och Upplands museet involveras, i Stockholms län Stockholm hembygdsförbund och Stockholm läns museum.

3.2 Nationell samordning

Nedan redovisas de nationella och regionala insatser som har initierats och genomförts under Hus med historias tre år inom SHF:s samordningsuppdrag.

Sveriges Hembygdsförbund avsåg att arbeta med kunskapsuppbyggnad inom hembygdsrörelsen och kulturmiljövården för att synliggöra hembygdsgården som kulturmiljö och resurs genom bland annat en nationell konferens hösten år 2010 och 2011, och genom stöd till regionala förbunds konferenser och seminarier under hela året. Marknadsföring och

⁴⁵ Sveriges Hembygdsförbund, missiv *Slutredovisning av projektet Hus med historia*, 2013, sid. 5

⁴⁶ Länsstyrelsen i Södermanlands län, *Treårsplan för Kmv-anlaget 2013-2015*, 2013, sid. 4

informationsspridning om projektet Hus med historia förmedlades via SHF:s webbportal, medlemstidningen Bygd och Natur samt hemsidan www.husmedhistoria.se, där information om lokala projekt och aktiviteter publicerades under projektets första två år, utskick till medlemsföreningar och särskilda kontakter med de regionala hembygdsförbunden och vid möten, t.ex. SHF:s riksstämmor, samt Hembygdens helg på Historiska museet 20-21 oktober 2012. De hembygdsföreningar som erhöll bidrag för insatser inom Hus med historia uppmuntrades av Sveriges Hembygdsförbund och Riksantikvarieämbetet att visa upp sina hembygdsgårdar under bl.a. Kulturarvsdagen.

Regionala hembygdsförbund fick stöd från SHF för att arrangera regionala konferenser om byggnadsvård och vård- och underhållsplaner, ta fram mobil utställning om byggnadsvård, rådgivning och studieresor om byggnadsvård, dokumentera och inventera hembygdsgårdar för att möjliggöra vård- och underhållsplaner m.m. Sveriges Hembygdsförbund skulle särskilt rikta stöd till förbund med bristande regional organisation och förbund som saknar egen kompetens om byggnadsvård, t.ex. för bildande av regionala byggnadsvårdsgrupper.⁴⁷ Under år 2010 sammanställdes rapporten *Utredning av vård- och underhållsplaner för Sveriges hembygdsgårdar*⁴⁸. År 2010 erhöll 22 av 26 regionala hembygdsförbund bidrag för att genomföra olika insatser som skulle stärka projektet ytterligare⁴⁹. År 2011 erhöll 23 regionala förbund bidrag.

Nationella konferenser

Två stycken nationella konferenser arrangerades av Sveriges Hembygdsförbund i samverkan med Skansen och Riksantikvarieämbetet. Den 22 oktober år 2010 samlades cirka hundra personer i Skånska Gruvan på Skansen i Stockholm för att diskutera hembygdsgårdarna och det lokala kulturarvets betydelse. Majoriteten av deltagarna var från lokala och regionala museer, hembygdsföreningar, regionala hembygdsförbund, länsstyrelser och andra myndigheter.

År 2011 ägde den andra nationella konferensen rum den 13 oktober, även den på Skansen. Diskussionerna fokuserade på lärdomar från Hus med historia och hur de processer som har satts igång ska hållas vid liv, bland annat genom vidareutvecklad samverkan.

⁴⁷ Sveriges Hembygdsförbund, *Ansökan om bidrag för projektledning av Hus med historia*, 2010-01-19, 2011-01-21, 2012-01-12, samtliga Dnr 342-137-2010

⁴⁸ Node: Nolmark Development, *Utredning av vård- och underhållsplaner för Sveriges hembygdsgårdar*, 2010

⁴⁹ Sveriges Hembygdsförbund, *Redovisning av erhållna medel för samordning av projektet Hus med historia 2010*, 2010-06-01, Dnr 342-137-2010, sid. 1

Regionala konferenser

Under september-oktober år 2011 arrangerades sju regionala konferenser av regionala hembygdsförbund inom projektet Hus med historia:

- Helsingborg
- Örebro
- Gävle
- Växjö
- Östersund
- Piteå
- Uddevalla

Dessa finansierades inom ramarna för Sveriges Hembygdsförbunds bidrag på tre miljoner år 2011. Syftet med konferenserna var ökad samverkan mellan civila samhällets ideella krafter och offentliga aktörer i arbetet för ett levande kulturarv som bevaras, används och utvecklas.

3.2.1 Kunskap om byggnadsvård

Handledning för att söka bidrag till kulturmiljövård

Under år 2012 publicerade SHF på sin hemsida en handledning riktad till hembygdsföreningarna om att söka bidrag till kulturmiljövård. I handledningen beskrivs vad som kan vara viktigt att framhålla i en ansökan, t.ex. om byggnaden har ett särskilt skydd enligt lag, föreningens pedagogiska ambitioner, publika verksamheter och tillgänglighet eller roll för besöksnäringen m.m.

Kulturmiljövårdsråd

Under hösten år 2012 bjöd SHF in till ett kulturmiljövårdsråd. Detta ska bestå av cirka sex personer, varav hälften från hembygdsrörelsen.⁵⁰ Tanken är kulturmiljövårdsrådet ska tillse att de samtal och den samverkan mellan professionella och ideella aktörer som har utvecklats centralt och regionalt fortgår och att erfarenheterna från Hus med historia tas tillvara. Särskilt ska kulturmiljövårdsrådet följa utvecklingen inom anslag 7:2 *Bidrag till kulturmiljövård*, och hur den nya förordningen tillämpas och tolkas.

Hantverkslaboratoriet

Samverkan och kontakter mellan SHF och Hantverkslaboratoriet vid Göteborgs universitet fanns redan innan Hus med historia. I och med satsningen utvecklades denna samverkan kring kunskaps- och materialförsörjning inom byggnadsvården. Under år 2012 har kontakterna mellan SHF och Hantverkslaboratoriet syftat till att diskutera möjligheten till

⁵⁰ Sveriges Hembygdsförbund, *Inbjudan att ingå i Kulturmiljövårdsråd för SHF*, 2012

gemensamma insatser för det lokala kulturarvets bevarande. Samverkan avses att fortsätta trots att Hus med historia har avslutats.

Svenska Byggnadsvårdsföreningen

Med Svenska Byggnadsvårdsföreningen inleddes under år 2010 samverkan om förmedling av hantverkskompetens. En alternativ form av byggnadsvårdsläger utvecklades och prövades i Broby, Skåne år 2010. Kontakterna mellan Svenska Byggnadsvårdsföreningen och SHF upprätthålls framöver, men något aktivt samverkansprojekt är inte planerat.

Folkbildningen – Studieförbunden

Under år 2012 utformade SHF utbildningar och information för att ge stöd för fortsatt kunskapsuppbyggnad om hembygdsgårdarna och för den långsiktiga vården av dessa. Insatsen skedde i dialog med länsstyrelserna, de regionala museerna och i samarbete med studieförbund. Detta resulterade i studiecirkelmateriel, bland annat Inspirera mera som syftar till att handleda hembygdsgårdarna i det pedagogiska arbetet samt i att tillgängliggöra och skapa delaktighet.

En annan del avseende utformande av kursmaterial innebar samverkan med studieförbund, Statens Fastighetsverk och Svenska kyrkan om möjligheten att gemensamt ta fram ett studiematerial om förvaltning av miljöer med kulturhistoriska värden. Detta resulterade i tio budord om att vårda och förvalta en kulturmiljö och kommer att publiceras på SHF:s hemsida under år 2013. I samband med dessa budord kommer även information om regionala projekt inom Landsbygdsprogrammet ingå.

3.2.2 Ge fler människor tillgång till kulturarvet

Under år 2010 hade SHF en tillgänglighetskonsulent anställd på halvtid med uppgift att stärka projektet genom stöd och rådgivning till hembygdsföreningar och regionala hembygdsförbund inom tillgänglighetsområdet. I PM *SHF:s samordningsuppdrag* (2010) uppges under rubriken *Stöd för förbättrad tillgänglighet i hembygdsgårdar* att aktiviteten ska leda till ökad tillgänglighet till kulturarvet främst för funktionshindrade⁵¹. Den första tiden i projektet låg bland annat fokus på att informera om SHF:s kompetens i tillgänglighetsfrågor. Konsulenten reste runt till hembygdsgårdarna utan kostnad för föreningarna och erbjöd råd angående ramper, belysning, toaletter, men även mer alternativa lösningar med hjälp av

⁵¹ Sveriges Hembygdsförbund, *SHF:s samordningsuppdrag*, 2010, sid. 3

digital teknik. Under de två första åren fick 75 föreningar rådgivningsbesök av SHF:s tillgänglighetskonsulent.⁵²

Ett 40-tal faktablad med råd för tillgänglighetsåtgärder är under process att publiceras på SHF:s hemsida under år 2013. Faktabladen behandlar olika ämnen, allt från fysisk tillgänglighet, exempelvis utformning av ramper till tillgängligt bemötande och förmedling i utställningar, miljöer och pedagogisk verksamhet. Tillsammans med skriften Öppet för alla, om tillgänglighet på museer och hembygdsgårdar, ska dessa fungera som verktyg och stöd i arbetet för att öka tillgängligheten till hembygdsgårdarna.

Regionala hembygdsförbund tilldelades stöd från Sveriges Hembygdsförbund för att genomföra seminarium om tillgänglighet. Under de första två åren arrangerades tretton seminarier och kurser på temat.⁵³

3.2.3 Utveckling av besöksnäringen

Under år 2010 anställde SHF på halvtid en turismkonsulent, som i likhet med tillgänglighetskonsulenten hade som uppgift att stärka projektet inom turismområdet genom stöd och rådgivning till hembygdsföreningarna. Enligt SHF:s redovisning avseende 2010 och 2011 har SHF uppmuntrat hembygdsföreningarna till kontakter med turistorganisationer. Föreningar som beviljades bidrag år 2011 erbjöds kontaktuppgifter till turistorganisationer, samt en mall som stöd för information om de aktiviteter som har initierats inom projektet Hus med historia. SHF har presenterat Hus med historia och hembygdsgårdarnas arbete inom besöksnäringen vid seminarier runt om i landet samt vid rese- och turistmässan TUR2011 i Göteborg samt SHF:s riksstämmor år 2010 och 2011.⁵⁴

I samarbete med Kalmars läns museum och Studieförbundet Vuxenskolan utarbetades utbildningsmaterialet Inspirera mera. Två inspirationsträffar genomfördes under år 2012 om pedagogiska metoder som synliggör det lokala kulturarvet och lockar fler att besöka hembygdsgårdarna.

⁵² Sveriges Hembygdsförbund, *Hembygdsgårdarna – kulturmiljöer för alla! Redovisning av regeringens satsning Hus med historia under åren 2010 och 2011*, 2012, sid. 8-9

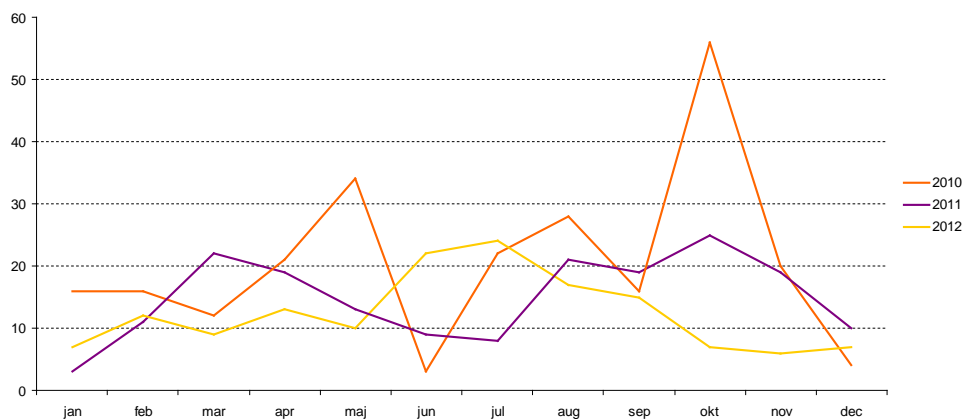
⁵³ Sveriges Hembygdsförbund, *Hembygdsgårdarna – kulturmiljöer för alla! Redovisning av regeringens satsning Hus med historia under åren 2010 och 2011*, 2012, sid. 8-9

⁵⁴ Sveriges Hembygdsförbund, *Hembygdsgårdarna – kulturmiljöer för alla! Redovisning av regeringens satsning Hus med historia under åren 2010 och 2011*, 2012, sid. 9

SHF skriver vidare i redovisningen *Hembygdsgårdarna – kulturmiljöer för alla!* att det ofta finns en okunskap bland turistorganisationerna om den mångfald hembygdsgårdarna besitter och hur turistorganisationerna kan använda sig av hembygdsföreningarnas verksamheter i sin marknadsföring. Arbetet inom Hus med historia, har enligt SHF, visat på att det är svårt att hitta modeller för turismutveckling som är allmänt användbara, hembygdsgårdarna är olika och verkar utifrån sina egna förutsättningar och drivkrafter.⁵⁵

3.3 Hus med historia i media

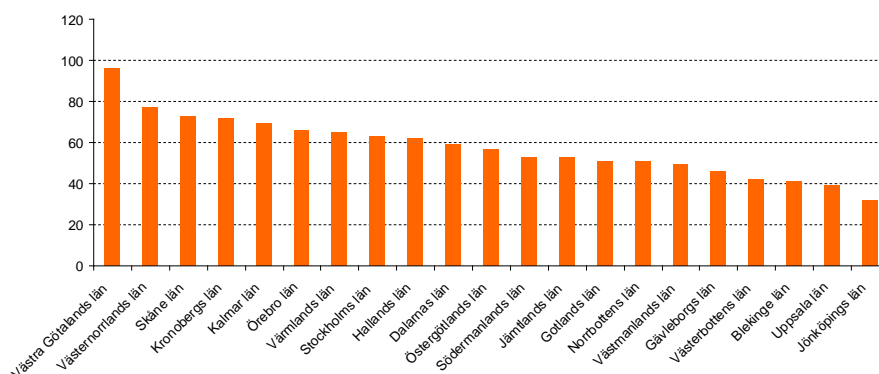
Under projektets tre år publicerades sammanlagt 576 artiklar om hus med historia, enligt sökmotorn Retriever research. Statistiken baseras på sökningen "hus med historia", och kan därför ha fångat upp mer än artiklar specifikt om projektet. År 2010 var antalet artiklar högst med 248 i antal. År 2011 publicerades 179 artiklar, år 2012 publicerades 149 st. Detta kan jämföras med motsvarande sökning för åren innan Hus med historia som genererar 20 träffar år 2008 och 23 träffar år 2009⁵⁶.



Figur 6. Medieexponering per månad år 2010-2012. Källa: Retriever Research

⁵⁵ Sveriges Hembygdsförbund, *Hembygdsgårdarna – kulturmiljöer för alla! Redovisning av regeringens satsning Hus med historia under åren 2010 och 2011, 2012*, sid. 17

⁵⁶ Uttag Retriever Research, 2013-02-25



Figur 7. Medieexponering per län år 2010-2012. Källa: Retriever Research

3.4 Länsstyrelserna om projektet Hus med historia

Som ett underlag i Riksantikvarieämbetets redovisning av Hus med historia samt i bedömningen av effekterna av projektet har öppna riktade intervjuer utförts med sammanlagt elva länsstyrelser, dels ett slumpmässigt, dels ett strategiskt urval (se kapitel 1.3 Metod och underlag, för närmare beskrivning). Intervjuresultatet återges anonymiserat och sammanfattande under relevanta rubriker. Gränsdragningen mellan att ge fler människor kan ta del av kulturarvet och skapa förutsättningar för utveckling av besöksnäringen är inte i alla lägen självklar, men i de avseenden då respondenterna strikt har associerat och diskuterat resultat och effekter avseende besöksnäringen sorteras detta under rubriken 3.5.3 Utveckling av besöksnäringen.

Länsstyrelsernas intervjusvar bör läsas och tolkas som subjektiva bedömningar. Sammanvägda kan visat dock på tendenser. Intervjufrågorna formulerades med intentionen att undersöka hur projektets syften har införlivats, vilka hinder och möjligheter som har observerats, samt vilka behov, möjligheter och förutsättningar länsstyrelserna ser för det fortsatta arbetet och samverkan avseende hembygdsrörelsen. Se bilaga 1 för intervjufrågorna.

3.4.1 Byggnadsvården

Utifrån länsstyrelsernas resonemang i intervjuerna verkar byggnadsvårdsinsatserna generellt sett ha varit lättare att administrera än informationsinsatserna inom Hus med

historia. Tyngdpunkten har legat på vårdinsatserna i samtliga intervjuade län. Däremot resonerar några län kring hur dessa insatser gör att fler kan ta del av hembygdsgårdarnas kulturarv, då det ger byggnaderna en längre livslängd. Några län pekar också på att vårdinsatsen i sig blir en anledning att visa upp sin hembygdsgård och möjliggör för besök, aktiviteter osv. I relation till byggnadsvård nämns även hembygdsgårdarnas potential som centrum för byggnadsvård lokalt eller i regionen.

Antikvarisk medverkan

Synen på hur den antikvariska medverkan har fungerat inom projekten, är väldigt skiftande mellan de intervjuade länsstyrelserna. Den antikvariska medverkan har i flera län anpassats efter insatsens omfattning och har inte varit ett lika strikt krav som i ordinarie bidragsgivning till kulturmiljövård. Vissa länsstyrelser har haft svårt att få gehör, trots att antikvarisk medverkan har skrivits in som ett krav för bidraget i flertalet län. En länsstyrelse tolkar att detta beror på att hembygdsföreningarna är vana vid att vara självständiga föreningar och att de gärna "hoppas över" sådant som innebär extra kostnader. Denna länsstyrelse anser det relevant att bygga upp en tradition av att engagera antikvarisk expertis för hembygdsgårdarnas byggnadsvård.

En del diskussioner om material och metoder uppges ha uppstått i vissa län mellan den antikvariska expertisen, länsstyrelsen och hembygdsföreningarna. Flertalet länsstyrelser uppger att det finns en risk att föreningarna använder sig av billigare material och snabba lösningar från bygghandeln i stället för att använda mer "korrekta" material. Det finns ett underlåtet behov av byggnadsvård och andra saker prioriteras av ekonomisk nödvändighet, menar en länsstyrelse. Det finns behov i hembygdsföreningarna om kunskap om hantverk, traditionella metoder och material, enligt flera länsstyrelser. En länsstyrelse anser att de hade önskat mer information eller riktlinjer från Sveriges Hembygdsförbund kring det antikvariska. Diskussioner hade i detta län uppstått om antikvariska principer mellan föreningarna och den antikvariska medverkan. Denna länsstyrelse hade också önskat mer diskussioner med Riksantikvarieämbetet och SHF innan och under projektets genomförande avseende dessa frågor.

En länsstyrelse använder sig av en modell innefattandes en checklista för antikvarisk medverkan inom ordinarie bidrag till kulturmiljövård, och denna har även varit stöd inom insatser inom Hus med historia. Denna länsstyrelse uppger att föreningarna i länet har varit väldigt engagerade och noggranna; de har aktivt sökt information och råd från den antikvariska expertisen. Andra länsstyrelser vittnar om samma intresse från hembygdsföreningarna om antikvariska frågor, att föreningarna har varit väldigt öppna för kontakt och stöd, en länsstyrelse beskriver föreningarna som "vetgiriga". Länsstyrelsen i ett

annat län har likaså uppfattat den antikvariska medverkan som en uppskattad kontakt som har kommit med tips och förmedlat kunskap. I detta län upphandlades den antikvariska medverkan för samtliga projekt av det regionala hembygdsförbundet. Övervägande är intrycket positivt kring den antikvariska medverkan i insatserna. Några länsstyrelser lyfter även fram att den antikvariska expertisen i sin tur har fått ny kunskap om hembygdsgårdarna och deras lokaler – att satsningen har skapat en förståelse och påmint om vad hembygdsrörelsen skulle kunna vara.

En länsstyrelse resonerar kring betydelsen av att vårdinsatserna har gjorts med stöd från länsstyrelsen och därmed med en viss styrning och insyn. Denna länsstyrelse anser att detta har inneburit att krav har kunnat ställas på byggnadsvården, vilket gör att respondenten förmodar att kvaliteten på de genomförda insatserna har blivit högre.

Vård- och underhållsplaner

I några län har länsstyrelsen möjliggjort för hembygdsgårdarna att ta fram vård- och underhållsplaner delvis subventionerat av länsstyrelsen. De län som hade vård- och underhållsplaner sedan tidigare för hembygdsgårdarna uppger att dessa var ett stort stöd i bidragsfördelningen och projekten inom Hus med historia. En länsstyrelse resonerar kring om det inte var i den änden som projektet borde ha inletts, med att ta fram vård- och underhållsplaner.

3.4.2 Ge fler människor tillgång till kulturarvet

Att informationsinsatserna har varit en viktig del för att fler människor ska kunna ta del av kulturarvet vittnar flera länsstyrelser. Det ser väldigt olika ut mellan länen och hur länsstyrelserna uppfattar att hembygdsföreningarna bedriver sina verksamheter. Inom länen och mellan hembygdsföreningarna finns det givetvis skillnader. En länsstyrelse beskriver att vissa föreningar har mer vana av att arrangera kurser. Några har samarbetat med studieförbund i detta arbete. Ett antal av de intervjuade länsstyrelserna anser att information och publika verksamheter är en naturlig del av hembygdsföreningarna ordinarie aktiviteter och därför inte har varit så problematiskt. Andra länsstyrelser uppger att det är med informationsinsatserna som de har haft det svårast visavi hembygdsföreningarna. Ett län beskriver att informationsinsatserna har "misslyckats kapitalt" och att de därför ser ett stort behov inom det som de också avser att arbeta vidare med mer fokuserat. Emfasen på informationsinsatser uppges också vara den stora skillnaden mot ordinarie bidragsgivning till kulturmiljövård. En länsstyrelse uppger att de hade önskat att informationen från

Riksantikvarieämbetet hade varit tydligare avseende hur länsstyrelserna skulle villkora informationsinsatserna.

I och med informationstillfällen om både vårdinsatserna och hembygdsgårdarna, annonser i kommunblad, öppet hus-aktiviteter, studiecirklar och kurser bedömer flera länsstyrelser att hembygdsgårdarna har lockat till sig fler besökare. Insatserna har i vissa län genererat artiklar och uppmärksamhet i media.

En länsstyrelse hänvisar speciellt till medias viktiga roll för att sprida information om projektet. Inför varje omgång hade denna länsstyrelse skickat ut pressmeddelanden och media i länet har gett projekten mycket uppmärksamhet. Detta län uppfattar att projektet Hus med historia har uppbådat ett stort intresse från allmänheten och genererat nya besökare som vanligtvis inte besöker hembygdsgårdarna. En annan länsstyrelse har en motsatt uppfattning och anser att satsningen visserligen har lett till att fler inom hembygdsrörelsen har engagerats, men att projektet inte har nått ut till nya samhällsgrupper i någon större omfattning. En åsikt som andra länsstyrelser delar. En länsstyrelse uppger att de hembygdsföreningar som har sökt bidrag är de som redan är aktiva och synliga med sina publika verksamheter. Bidraget har därmed lyft de som är redan är starka och utåtriktade.

Andra länsstyrelser har dock intryck av att fler har besökt hembygdsgårdarna. De kurser som har kopplats till vårdinsatserna har inneburit att fler har tagit del av kunskap om ett kulturarv. En av de intervjuade länsstyrelserna uppger att de, för att uppnå att fler ska ta del av hembygdsgårdarnas kulturarv, har uppmuntrat de som har erhållit stöd att planera sina aktiviteter så att även fler inom föreningen engageras.

I intervjuerna framgår överlag vikten för hembygdsföreningarna av att kunna förmedla sin verksamhet, sina samlingar och kulturmiljöer; av pedagogik och marknadsföring, som något som hembygdsföreningarna har behov av att få ytterligare kunskaper och stöd i. Vissa hembygdsföreningar känner sig osäkra i sin roll, och har svårt att konkretisera sina kunskaper om hembygdsgården, enligt en länsstyrelse. Här finns ett behov av ytterligare stöd och insatser, enligt vissa länsstyrelser, och många länsstyrelser uppger detta som en utgångspunkt för det fortsatta arbetet, att följa upp hur hembygdsföreningarna kan visa upp sina byggnader och samlingar samt utforma mer pedagogiska visningar.

En lärdom från åtminstone två länsstyrelser är att flertalet sökanden det första året hade tolkat att tillgängliggörande handlade om handikappanpassning av hembygdsgårdarna. Att de sökande satte likhetstecken mellan funktionshinder och att tillgängliggöra. Tillgängliggörande kopplades ej till informationsinsatser, t ex att framtagande av appar till

smarta telefoner kunde vara en informationsinsats. Ett antal länsstyrelser anser att arbetet för att verka för informationsinsatserna utvecklades under projektets tre år, och att den korta startsträckan gjorde det svårt att få allt rätt från början. Vissa uppger att de aktivt har prioriterat projekt som har angett informationsinsatser i sina ansökningar som komplement till vårdinsatserna och ofta har informationsinsatserna villkorats i besluten om bidrag. I fåtal län sökte och erhöll hembygdsföreningar endast för informationsinsatser.

En annan länsstyrelse ställer sig frågan varför någon skulle vilja engagera sig i en förening som inte är tillgänglig eller känd, och att det då ligger i föreningarnas intresse för sin egen överlevnad att vara öppna och publika.

3.4.3 Utveckling av besöksnäringen

Flertalet länsstyrelser tycker att frågan om huruvida projektet har skapat förutsättningar för utvecklingen av besöksnäringen är svår att svara på, och i vissa fall har denna aspekt inte uppfattats som en del av Hus med historia. Få känner till exempel till att SHF hade anställt en turismkonsulent under projektets inledande år. Synen på hembygdsgårdarnas roll, eller potentiella roll inom besöksnäringen ser väldigt olika ut mellan länsstyrelserna, och inom länen. Några länsstyrelser ser kopplingen mellan besöksnäringen och hembygdsgårdarnas verksamheter som självklara – att de redan är en del av besöksnäringen. En länsstyrelse svarar att hembygdsgårdarnas intresse för besöksnäringen är låg, samtidigt som aktörer inom besöksnäringen i samma län gärna hänvisar till hembygdsgårdarna som besöksmål i foldrar och broschyrer. Detta uppger andra länsstyrelser som ett problem; att besöksnäringen förväntar sig att hembygdsgårdarna finns tillgängliga och kan ställa upp utan kostnad.

En länsstyrelse kan se hembygdsgårdarnas funktion som besöks- eller utflyktsmål, men för att bli en del av en besöksnäring krävs mer. Hembygdsgårdarna ses mer som pedagogiska förebilder än kommersiella aktörer i detta län. Att det rör sig om ideellt arbete är i sig ett hinder för att ta det klivet. Ett ytterligare hinder uppges vara att medlemsantalen minskar samtidigt som medlemmarna har en hög medelålder.

Dock görs bedömningen av flera länsstyrelser att hembygdsrörelsen har stärkts i och med att deras byggnader har fått ett lyft, och därmed är mer attraktiva och besöksvänliga. En länsstyrelse anser att projekten mest har kretsat kring takarbeten, och ser inte hur projektet i förlängningen kan ha bidragit till att skapa förutsättningar för utveckling av besöksnäringen.

En länsstyrelse har observerat att kommunerna ofta marknadsför sina hembygdsgårdar i broschyrer riktade till turister och en annan länsstyrelse ser skillnader mellan kommunerna i länet, att det i vissa kommuner redan finns etablerade kontakter mellan besöksnäringen och hembygdsgårdarna. En annan länsstyrelse anser att det motsatta förhållandet råder, att kommunerna i detta län inte är så intresserade av sina hembygdsgårdar.

Ett antal länsstyrelser uppger att de i bidragsgivningen har kunnat prioritera projekt vid hembygdsgårdar vars publika verksamheter samtidigt är en del av en besöksnäring. Ett sätt för att verka för målsättningen har, enligt flera länsstyrelser varit att prioritera de sökanden som har angivit informationsinsatser i sina ansökningar eller som redan har rutiner för sina publika aktiviteter. En länsstyrelse uppger att då aktiviteterna ofta har förlagts till sommaren har detta bidragit till att hembygdsgårdarna och insatser inom Hus med historia har fungerat som besöksmål. Inställningen till att ta emot besökare under byggperioder har sett olika ut, utifrån information som har framkommit i intervjuer som har utförts. Föreningar har både uppgett det som ett motargument, andra har sett aktiviteterna och byggperioden som en förevändning att bjuda in och öppna verksamheterna.

En annan länsstyrelse uppger att det verkar råda en viss idétorka hos hembygdsföreningarna kring besöksnäringen. Någon länsstyrelse observerade att hembygdsgårdarna i flera fall hade fått fler besökare än de var beredda på eller hade förväntat sig, vilket visar på ett intresse från allmänheten. En annan länsstyrelse uppger att ett hinder för att utveckla hembygdsgårdarna till en del av besöksnäring är begränsningen i små ytor och lokaler för mer omfattande besök.

3.4.4 Samverkan

Utifrån svaren från intervjuerna med länsstyrelserna har de lokala vård- eller informationsinsatserna kopplats ihop med aktiviteter som har bedrivits på regional eller nationell bas inom projektet på diverse olika sätt, med varierat resultat. Enstaka län uppger att de inte alls har verkat för att koppla ihop lokala insatser med regionala eller nationella projekt.

Byggnadsvårdskurser som arrangerades av regionala hembygdsförbund, samt framtagande av häften/broschyrer uppges ofta ha varit ett sätt att koppla ihop insatser på regional nivå. I ett fall har regionala hembygdsförbund i angränsande län samverkat och arrangerat gemensamma seminarier om vård- och underhållsplaner. Liknande aktiviteter har genomförts inom andra län, t.ex. har det i ett län arrangerats informationskvällar om det

föregående årets insatser för att informera kommande sökanden, regionala hembygdsförbund har arrangerat informationsdagar om vård- och underhållsplaner, samt en "storytellingdag". I något län har bussresor arrangerats i länet för att de lokala insatserna ska kopplas ihop regionalt. Ett län uppgav att de hade en gemensam grupp tillsammans med det regionala hembygdsförbundet som bland annat såg till att det fanns en spridning avseende tid och plats gällande aktiviteterna i länet.

Aktiviteten hos och intresset från de regionala hembygdsförbunden kan utifrån de intervjuade länsstyrelserna tolkas som väldigt skiftande. I vissa län visar de regionala hembygdsförbunden på ett väldigt engagemang och styrkraft och de har deltagit i urvalsprocessen inför bidragsfördelningen. I vissa fall har länsstyrelsen satt upp gemensamma kriterier tillsammans med det regionala hembygdsförbundet medan det i ett fåtal län har varit svårt att få till samråden i bidragsfördelningen. Detta uppges bero på att det regionala hembygdsförbundet inte har velat ta ställning. I ett annat län verkar önskemålet om samråd med det regionala hembygdsförbundet inte ha ägt rum varje år inom projektet – utan endast med säkerhet år 2010. Flera länsstyrelser uppger att de har upplevt samverkan mest avgränsat till samråden inför bidragsfördelningen i länen, och att kontakterna har varit begränsade övrig tid inom Hus med historias tre år. I de fall där länsstyrelsen har haft mindre fungerande samverkan med det regionala hembygdsförbundet, eller där det regionala hembygdsförbundet inte har utfört utlovade insatser antas detta av länsstyrelsen bero på en ovana av att administrera.

En länsstyrelse uttrycker särskilt att samverkan med det regionala hembygdsförbundet har fungerat jättebra. Relationen har utvecklats från att ha känt till varandra innan, men utan någon direkt kontakt, till att nu ha etablerat ett fortsatt samverkansarbete.

Minst en länsstyrelse tilldelade det regionala hembygdsförbundet bidrag för att genomföra projekt som syftade till att koppla ihop projektet på regional nivå. I detta län samordnades den antikvariska medverkan i vårdinsatserna genom det regionala hembygdsförbundet eller läns museet. I några andra län samordnades den antikvariska medverkan på liknande vis.

En länsstyrelse lyfter särskilt fram hur de "har glatt sig åt hur SHF har klivit fram som aktör". Denna länsstyrelse anser att SHF har gjort en storartad insats och visat att de vill vara en viktig aktör. Denna länsstyrelse framhåller vikten av att detta inte endast blev en angelägenhet för SHF, Riksantikvarieämbetet och Kulturdepartementet.

3.4.5 Behov hos och fortsatt samverkan med hembygdsrörelsen ur länsstyrelsernas perspektiv

Majoriteterna av de intervjuade länsstyrelserna vittnar om utökad kunskap om hembygdsrörelsen och att många länsstyrelser har fått upp ögonen för hembygdsföreningarna och det regionala hembygdsförbundet som en samverkanspart. Avståndet har blivit kortare i en del län, medan det i andra län inte har utvecklats något närmre samarbete eller kontakter, i alla fall inget som diskuterades mellan parterna då intervjuerna utfördes.

Behoven kan summeras enligt följande:

- En stadig kontaktinstans som kan ge råd om förvaltning, byggnadsvård och hur hembygdsföreningarna kan ta kontakt med myndigheter eller vilka bidrag som finns att söka. Vissa länsstyrelser nämner detta i form av en hembygdskonsulent.
- Vård- och underhållsplaner. Åtminstone en länsstyrelse för en diskussion med det regionala hembygdsförbundet om ett samlat grepp avseende att ta fram vårdplaner för länets hembygdsgårdar. Vård- och underhållsplanerna behövs för att kunna göra prioriteringar, understryker ett län. Denna länsstyrelse anser att projektet borde ha börjat i den änden. Vård- och underhållsplaner fyller också en funktion för att förmedla kunskaper vidare till nya, kommande medlemmar.
- Kunskap om antikvariska principer, renovering, byggnadsvård och kunskap om traditionella material och metoder.
- Kunskap om myndighetsarbete och hur de kan söka kommunala och statliga bidrag och hur de kan påverka i planeringsprocesser. Några länsstyrelser uttrycker även önskemål om att hembygdsföreningarna borde synas mer i samhällsdebatten, t.ex. när det gäller fysisk planering och kommunala översikts- och detaljplaner.
- Kunskap om hur de kan lyfta sina verksamheter och göra hembygdsgården mer intressant, kunskap om pedagogik och hur de kan sätta ihop utställningar av sina samlingar, göra guidningar och dyl. Vetskap om hur hembygdsgårdarna kan presentera sig och sina verksamheter genom kurser i berättande, "legendbildning", etc.
- Stöd till uppvärmningskostnader, den löpande verksamheten.
- Bidrag till föremålsvård, vård av inventarier (vilket inte finns att söka för hembygdsrörelsen i dag), i likhet med stödet till arbetslivsmuseer, då hembygdsföreningarna ofta även förvaltar samlingar och föremål.

Tankar finns hos en länsstyrelse om en "öppen mottagning" i samverkan med det regionala hembygdsförbundet för de hembygdsföreningar som vill söka medel inom anslag 7:2 *Bidrag till kulturmiljövård* och som behöver råd och tips.

Länsstyrelserna i Stockholms, Södermanlands och Uppsala län planerar att fortsätta Hus med historia-inspirerat arbete inom anslag 7:2 *Bidrag till kulturmiljövård*, men med ytterligare fokus på vård- och underhållsplaner samt pedagogik, se vidare i kapitel 3.6 Exempel på fortsatt samverkan.

Länsstyrelserna uppger i intervjuerna att brist på pengar och resurser, samt konkurrensen med andra objekt med större kulturhistoriskt värde är hinder för att fortsätta samverkan och stöd till hembygdsrörelsen.

Den sammantagna uppfattningen utifrån intervjuerna med länsstyrelserna är att de, med några undantag är positiva till satsningen. En länsstyrelse uttrycker att det har varit "ett otroligt givande projekt och ett bra initiativ!" En annan beskriver likaså projektet som framgångsrikt. Några länsstyrelser beskriver sig som negativa till en början, och att det har varit en administrativt krävande satsning, men att de har ändrat sig allteftersom projektet har framskridit. Ett antal länsstyrelser uttrycker önskemål om att den här typen av stöd borde vara permanent, eller att satsningen åtminstone borde fortsätta en längre tid, t.ex. ytterligare två år. Andra länsstyrelser är dock positiva till satsningen, men anser att den administrativa bördan gör att en paus är välkommen. En länsstyrelse menar att resurserna är begränsade och att hembygdsgårdarna i nuläget ej är ett prioriterat område. En annan länsstyrelse anser att effekten av projektet inte är tillräcklig för att motivera den här typen av satsning och att frågar sig varför den här typen av byggnader ska prioriteras när det finns andra behov, och att medlen istället bör fokuseras på viktigare saker. Enligt denna länsstyrelse handlar det om att ställa frågan: Vad är kulturarv?

3.5 Sveriges Hembygdsförbund om Hus med historia

Nedanstående redovisning baseras på intervjuer med generalsekreteraren för SHF och projektledaren för Hus med historia, kompletterat med SHF:s slutsatser i rapporter samt i del- och slutredovisningen av projektet Hus med historia till Riksantikvarieämbetet.

3.5.1 Effekter

Resultat och effekter av Hus med historia är enligt Sveriges Hembygdsförbund att:

- Angelägna vårdinsatser har genomförts inom projektet. Dessa har resulterat i att byggnader och miljöer bevaras och tillgängliggörs nu och i framtiden.
- Hembygds gårdarnas kulturarv och kulturmiljöer har genom informationsinsatser och genomslag i media blivit synliggjorda och tillgängliggjorda för allmänheten.
- Den antikvariska medvetenheten om hembygds gårdarnas kulturvärden har ökat inom hembygd rörelsen och den offentliga kulturmiljö värden. Synen på hembygds gårdarna som värdefulla kulturmiljöer har ändrats, inte minst inom den offentliga kulturmiljö värden, enligt SHF:s redovisning för projektets första två år.⁵⁷
- Samverkan mellan hembygd rörelsen och offentliga aktörer inom kulturmiljö området har utvecklats och stärkts. Hus med historia har gett en grund att vidareutveckla och ta tillvara.
- Att det statliga bidraget till vårdinsatser i hembygds gårdarna har en demokratisk aspekt i och med deras publika verksamheter som är öppna för alla.

3.5.2 Framgångsfaktorer

Projektets struktur

Generalsekreteraren framhåller projektets struktur som lyckad och förebildlig. I modellen fanns goda styrmekanismer med SHF som samordnare, och i och med att de regionala förbunden var ålagda att samråda med länsstyrelserna för att skapa formell kontakt och samverkan. Modellen tillät SHF att ha en aktiv roll som riksorganisation och har inneburit en stärkt roll inför medlemsföreningarna. Föreningarna har sett att riksorganisationen fyller en viktig funktion för att förmedla information både mellan den lokala och nationella nivån.

Resurserna

Möjligheten till stöd för hembygd rörelsen har varit en nyckel för att resultat och effekter kunde uppnås. De regionala förbunden har till exempel inte haft samma ekonomiska och administrativa förutsättningar. Det är till dessa förbund som SHF har riktat extra stöd.

Informationsinsatserna

Satsningens fokus på informationsinsatser anses av SHF ha varit väldigt positivt inom Hus med historia. Detta har även fått länsstyrelserna att tänka till om informationsinsatser och

⁵⁷ Sveriges Hembygdsförbund, *Hembygds gårdarna – kulturmiljöer för alla! Redovisning av regeringens satsning Hus med historia under åren 2010 och 2011, 2012*, sid. 12-13

möjligheterna att tillgängliggöra andra byggnader och miljöer som erhåller stöd inom ordinarie bidragsgivning till kulturmiljövård, enligt SHF. Sveriges Hembygdsförbund vill lyfta fram den demokratiska aspekten i hembygdsgrändarna då de är öppna för alla, och därmed tillgängligt för allmänheten. Att en hembygdsgränd förvaltas av en hembygdsförening gör bidrag till vård- eller informationsinsatser till en långsiktig och säker investering av statliga medel, enligt SHF:s slutredovisning till Riksantikvarieämbetet.

Gemensamt mål

Hus med historia har samlat hembygdsrörelsen kring en gemensam fråga. Det gemensamma i projektet har varit väldigt viktigt och har bidragit till projektets positiva resultat, enligt SHF:s slutredovisning⁵⁸. Hus med historia har i och med detta utvecklat samverkan mellan det offentliga och det civila samhället. I vissa län har länsstyrelsen länge önskat samverkan med hembygdsrörelsen men inte riktigt sett någon öppning förrän Hus med historia.

Att kommunicera syftet och förutsättningarna för statsbidraget

En lärdom har varit hur betydelsefullt det kan vara att lyckas förmedla syftet med statsbidraget, och att syftet är tydligt redan från början, till exempel avseende den antikvariska medverkan i vårdinsatserna. Att lyckas i kommunikationen och i samverkan handlar samtidigt om attityder från den offentliga kulturmiljövården visavi hembygdsrörelsen. En framgångsrik samverkan och förmedling av kunskaper bygger bl.a. på visad respekt och förståelse inför hembygdsrörelsens förutsättningar och villkor. Den antikvariska medverkan i projekten, om den är framgångsrikt kommunicerad, kan ge föreningarna nya kunskaper om traditionella material och metoder, samt utökad kännedom om hembygdsgrändarnas kulturhistoriska värden inom hembygdsrörelsen och hos de offentliga aktörerna inom kulturmiljöområdet.

3.5.3 Sveriges Hembygdsförbund om fortsatt arbete och tillvaratagande av erfarenheterna från Hus med historia

I det fortsatta arbetet uppges samverkan vara en nyckel. Det unika med hembygdsrörelsen är att byggnaderna och människorna finns där. Enligt SHF har hembygdsföreningarna stor kunskap och kännedom om hembygdsgrändarna. Det finns dock ett fortsatt behov av utbyte av kunskap om kulturmiljöpedagogik och marknadsföring mellan hembygdsrörelsen och det

⁵⁸ Sveriges Hembygdsförbund, *Slutredovisning av projektet Hus med historia*, 2013, sid. 5

offentliga kulturmiljöarbetet. SHF hoppas att studiematerialet Inspirera mera kan fungera som en utgångspunkt i vidareutvecklingen och samverkan kring det pedagogiska arbetet.

Det finns i dag en förväntan hos hembygdsrörelsen och -föreningarna på hur projektet ska tas tillvara, enligt generalsekreteraren. Projektet har skapat en förväntan och SHF undrar nu hur det offentliga avser att ta tillvara projektet och den förväntan som finns. SHF efterfrågar en kontinuitet i kunskapsuppbyggnaden och att det annars finns en risk för att Hus med historia och erfarenheterna där ur faller i glömska. Konkretiserat kan detta innebära att bidragsgivningen inom anslag 7:2 *Bidrag till kulturmiljövård* avseende stöd till det civila samhällets organisationer och hembygdsföreningar följs upp och arbetas vidare med. Risken finns, enligt generalsekreteraren, att länsstyrelserna anser att de på grund av åren med Hus med historia ser andra uppskjutna vårdbehov, och att hembygdsgrändarna får stå tillbaka igen.

Samtidigt handlar det om kunskapsuppbyggnad, enligt SHF. Forskningen utifrån hembygdsgrändarna är relativt liten, och projektledaren resonerar om det möjligen i dag finns en mer intresserad forskarvärld, som vill forska kring det vardagliga, lokala och personliga som ett steg i att förändra den vedertagna historieskrivningen.

En gemensam riktning behövs för att kunna ta tillvara erfarenheterna och det arbete som har initierats tack vare Hus med historia, enligt projektledaren. Ett lika kraftfulla incitament som denna satsning behövs, utan att nödvändigtvis vara identisk eller initierad av det offentliga. Nätverken och den samverkan som har tagit form ska inte hållas vid liv för sakens skull utan de behöver gemensamma mål eller projekt för att göra skillnad. För att vara meningsfulla behöver de resurser, både ekonomiska och tidsmässiga. SHF framhåller i sin slutredovisning av en längre konstruktion hade varit önskvärd, då det tar tid att hitta rutiner och former för samverkan⁵⁹.

SHF har tagit initiativ till ett kulturmiljövårdsråd. Tanken är även att detta ska tillse att de samtal och den samverkan mellan professionella och ideella aktörer som har utvecklats centralt och regionalt fortgår och att erfarenheterna från Hus med historia tas tillvara. Särskilt ska kulturmiljövårdsrådet följa utvecklingen inom anslag 7:2 *Bidrag till kulturmiljövård*, och hur den nya förordningen tillämpas och tolkas. Rådet ska verka för en ökad samsyn kring användandet av anslag 7:2 *Bidrag till kulturmiljövård*. Andra gemensamma frågor kommer att hanteras, t.ex. har uppdatering av eller flexibiliteten i

⁵⁹ Sveriges Hembygdsförbund, missiv *Slutredovisning av projektet Hus med historia*, 2013, sid. 5

modellen för underhålls- och åtgärdsprogram ("Gävleborgs-modellen") nämnts som en sådan.

Sveriges Hembygdsförbund har tillsammans med regionala hembygdsförbund skickat in en ansökan till Statens kulturråd om regionalt utvecklingsbidrag för projektet *Din och min berättelse – nya perspektiv i kulturarvsarbetet*. Enligt projektbeskrivningen är syftet att bidra till ett utvecklat kulturarvsarbete genom ökad samverkan mellan hembygdsrörelsen och regionala institutioner, t.ex. regionala museer. Två läns museer har redan visat intresse för att delta och ytterligare kommer att bjudas in som samarbetspartners i projektet. I projektet ingår utveckling av metoder för processledning, förankring, pedagogik och medverkan som tar hänsyn till skilda förutsättningar och perspektiv⁶⁰.

Målen för projektet är att:

1. Utveckla ny kunskap och metodik för samverkan mellan ideella och professionella i kulturarvsarbetet
2. Bidra till ett demokratiskt kulturarvsbegrepp där alla medborgare äger rätt till sin definition av och delaktighet i kulturarvet
3. Ökad tillgänglighet och delaktighet för olika grupper (riktade satsningar på barn och skola, funktionsnedsatta och människor med utländsk bakgrund)
4. Genom utvecklad pedagogik bidra till fortsatt förnyelse av hembygdsrörelsen som en resurs för samhällsutvecklingen och demokrati i lokalsamhället
5. Stärka kulturarvet och hembygdsrörelsens ställning i kultursamverkansmodellen⁶¹

Besked avseende beslut om utvecklingsbidrag väntas i april år 2013.

⁶⁰ Sveriges Hembygdsförbund, Projektbeskrivning *Din och min berättelse – nya perspektiv i kulturarvsarbetet*, 2013, sid. 3

⁶¹ Sveriges Hembygdsförbund, Projektbeskrivning *Din och min berättelse – nya perspektiv i kulturarvsarbetet*, 2013, sid. 2

4 Riksantikvarieämbetets bedömning av statsbidragets effekter

Statsbidragets effekter bedöms sammantaget avseende, dels vård- och informationsinsatserna, dels de nationella samordningsinsatserna. Bedömningen utgår ifrån att insatser inom projektet avsåg att:

- Ge fler människor tillgång till viktiga delar av kulturarvet
- Skapa förutsättningar för utveckling av besöksnäringen

Även den samverkan som inom Hus med historia avsågs öka kulturmiljönyttan och effekterna av statsbidraget samt garantera att lokala insatser kopplades ihop med regionala och nationella aktiviteter bedöms. Resultat avseende syftet att möjliggöra för vårdinsatser inom Hus med historia redovisades i kapitel 3.1 och ses som en integrerad del i denna bedömning.

Insatserna inom Hus med historia bedömdes i regleringsbrev avseende Riksantikvarieämbetet ge fler människor tillgång till viktiga delar av kulturarvet. Hur insatser inom projektets tre år har bidragit till denna målsättning har i huvudsak undersökts genom intervjuer med länsstyrelser och projektledaren för Hus med historia. Bedömningen avser att diskutera vilka insatser och arbetsätt som kan anses ha bidragit till att projektet har genomförts på ett effektivt sätt, vilka hinder och möjligheter som har uppstått och identifierats.

4.1 Fler människor har fått tillgång till viktiga delar av kulturarvet

Projektet Hus med historia möjliggjorde stöd till vårdinsatser på objekt som förvaltas av hembygdsrörelsen, vilket även innebar att stöd kunde fördelas till vård av byggnader som i normala fall inte har kunnat erhålla stöd inom det ordinarie bidragsgivning till kulturmiljövård. Drygt 800 åtgärder har genomförts till en sammanlagd kostnad av 32,5 miljoner kronor. Snittutbetalningen samtliga tre år per ansökan var ca 76 100 kr.

Då en motsvarande satsning inte genomförts tidigare ifrån den offentliga kulturmiljösektorn och med denna fokus på hembygdsrörelsen kan Hus med historias syfte att ge fler människor tillgång till ett viktigt kulturarv anses uppfyllt redan vid sjösättandet av projektet. En byggnadstyp och förvaltningsform som tidigare i regel inte har erhållit bidrag inom anslag 7:2 *Bidrag till kulturmiljövård* har fått möjlighet att erhålla statligt stöd. Mot bakgrund av detta kan insatser inom projektet antas ha bidragit till att ge fler människor tillgång till viktiga delar av kulturarvet som utgångspunkt, frågan blir då vilka arbetssätt som har visat sig effektiva och fördelaktiga.

Utifrån intervjuerna med länsstyrelserna finns skilda uppfattningar. Vissa länsstyrelser uppger att de inte anser att projektet har bidragit till att ge fler människor tillgång till ett viktigt kulturarv, medan andra ser projektet som lyckat avseende denna aspekt. Andra länsstyrelser ser att projektet har gett fler människor tillgång till viktiga delar av kulturarvet, men att dessa människor redan har tillhört en redan intresserad målgrupp.

Vårdinsatserna har som sagt varit i majoritet i bidragsgivningen, men potentialen i hembygdsgårdarnas publika funktion - att de är öppna för alla - har gjort att informationsinsatserna har varit en viktig faktor för att ge fler människor tillgång till hembygdsgårdarnas kulturarv. Informationsinsatserna inom Hus med historia kan även ha visat på hur länsstyrelserna inom ordinarie bidragsgivning inom anslag 7:2 *Bidrag till kulturmiljövård* kan tänka kring informationsinsatser och hur dessa kan verka för att kulturmiljöer tillgängliggörs för flera. Arbetet med informationsinsatserna har dock inte varit oproblematiskt alla gånger. Dessa insatser har inte heller alltid angivits i ansökningarna från hembygdsföreningarna till länsstyrelserna, trots att de har planerats att utföras. I och med hembygdsföreningarnas publika verksamheter kan detta ibland förklaras med att föreningarna redan har rutiner för att kommunicera utåt och inte ser det som en specifik insats i Hus med historia utan som aktiviteter som redan utförs i det ideella arbetet. Riksantikvarieämbetets sammantagna bild utifrån intervjuerna med de utvalda länsstyrelserna och med Sveriges Hembygdsförbund är att det har varit i informationsinsatserna som statsbidraget har bidragit till att fler har fått tillgång till kulturarvet. Genom vårdinsatserna har hembygdsgårdar renoverats och därmed bevarats och utvecklats för att ge fler människor tillgång till kulturarvet.

Inom Hus med historia har också insatser genomförts som har tillgängliggjort kunskap och kännedom om hantverk, traditionella materialval och metoder genom byggnadsvårdkurser och seminarier. Denna kunskap har förts vidare eller bidragit till ett utökat intresse för hembygdsgårdarna som kulturarv. Även upprättandet av vård- och åtgärds-

/underhållsplaner för hembygdsrörelsens byggnader i flera län fyller en funktion för att på lång sikt ge människor tillgång till kulturarvet och hur byggnaderna kan bevaras och användas för att vara tillgängligt för besökare.

Länsstyrelsernas och Sveriges Hembygdsförbunds slutsatser har visat på hembygdsgårdarnas ytterligare behov av kunskaper om, inte bara byggnadsvård, utan även i visnings- och utställningspedagogik för att göra hembygdsgårdarnas kulturarv tillgängligt för fler. Genom det ofta förekommande kravet på antikvarisk medverkan har frågor om materialval och metoder diskuterats mellan antikvarie och ideellt engagerade. Detta har lett till ett utbyte av kunskaper, inte bara från "expert" till "eldsjäl". Länsstyrelserna vittnar också om att detta har gett den antikvariska expertisen och länsstyrelserna utökad kunskap och kännedom om hembygdsgårdarnas kulturarv, men även om hembygdsföreningarna och de regionala förbunden som relevanta aktörer i byggnadsvård, förvaltare av byggnader med kulturhistoriska värden. Vilket likväl kan ses som att Hus med historia har verkat för att ge fler människor tillgång till ett kulturarv. Hembygdsföreningar har i redovisningar till SHF uppgett att de har sett ett ökat medlemsantal i samband med projektet. Detta kan ses som effekt av Hus med historia, att hembygdsrörelsen har fått ett stärkt intresse och engagemang till att utveckla sina verksamheter.

4.2 Förutsättningar för utveckling av besöksnäringen har skapats

Insatserna inom Hus med historia bedömdes, enligt regleringsbrevet för Riksantikvarieämbetet, skapa förutsättningar för utveckling av besöksnäringen. Hur statsbidraget har kunnat bidra till detta och vilka hinder och möjligheter som har observerats har undersökts i intervjuer med länsstyrelser och Sveriges Hembygdsförbund, samt i underlag från SHF under projektets gång, vilket har redovisats i kapitel 3.

Att ett stort antal hembygdsgårdar har renoverats och därmed blivit besöksvänliga och mer attraktiva anges som en förutsättning för att kunna utveckla hembygdsgårdarna som besöksmål, enligt både länsstyrelser och SHF. Detta resonemang antyder att förutsättningar har skapats för utveckling av hembygdsgårdarna som besöksnäring. I intervjuerna med länsstyrelserna framstår det inte alltid som att syftet att skapa förutsättningar för utveckling av besöksnäring har uppfattats som en del av Hus med historia. Få länsstyrelser kände till exempel till att SHF hade anställt en turismkonsulent under projektets inledande år.

Skilda uppfattningar finns inom den offentliga kulturmiljösektorn avseende huruvida hembygdsgårdarna är besöksmål eller en del i besöksnäringen. Utifrån intervjuerna med länsstyrelserna ser det olika ut mellan och inom länen, dels avseende hur föreningarna ser på sig själva, dels hur aktörer inom besöksnäringen ser på hembygdsgårdarna. Även SHF:s resultat och insikter i och med Hus med historia visar på att det inte finns ett allmängiltigt svar på frågan eller en lösning som fungerar för alla hembygdsföreningar eller inom alla län för att de ska vara en del i utvecklingen av besöksnäringen. Hinder för att utveckla hembygdsgårdarna till en del av besöksnäring uppges vara begränsningen i små ytor och lokaler för mer omfattande besök, samt ibland hembygdsgårdarnas geografiska placering.

Beroende på lokala och regionala förutsättningar och tillfälligheter ser alltså möjligheten att skapa förutsättningarna för utveckling av besöksnäringen olika ut. För att uppnå detta behövs intresse från hembygdsföreningarna att vara en del i en besöksnäring men även från besöksnäringens aktörer att se hembygdsgårdarna som en relevant aktör.

Hembygdsgårdarnas geografiska placering, hembygdsföreningarnas ekonomiska förutsättningar samt föreningens syfte gör att fokus inte alltid ligger på att utveckla sin hembygdsgård för att bli en del i en besöksnäring utan på att hantera den löpande verksamheten.

Riksantikvarieämbetet avser att följa utvecklingen och tillvaratagandet av erfarenheter från Hus med historia inom det tänkta samverkansprojektet med Region Skåne om studiematerial avseende civilsamhället och kulturturism.

4.3 Samverkan

Flera exempel finns på hur länsstyrelserna har verkat för att koppla ihop lokala insatser med i första hand regionala insatser. Sammankopplingen med den nationella nivån verkar i huvudsak ha inneburit deltagande på de nationella konferenserna år 2010 och 2011. Vissa länsstyrelser verkar dock inte ha uppfattat sammankoppling av lokala insatser med regionala och nationella aktiviteter som en del i arbetet med projektet. Samverkan mellan regionala hembygdsförbund och länsstyrelserna har oftast, men inte endast varit avgränsad till samråd inför länets bidragsgivning. Med få undantag har samråd inför bidragsgivningen ägt rum samtliga år och i alla 21 län. I flera län har en utvecklad samverkan uppstått i och med Hus med historia och länsstyrelserna uppger att de har varit positiva till samverkan med det regionala hembygdsförbundet.

Avseende att verka för samverkan och samfinansiering av föreningarnas insatser uppger länsstyrelsen att det finns ekonomiska och tidsmässiga hinder för hembygdsföreningarna att hitta samfinansierare för sina vård- eller informationsinsatser. Föreningarna uppger själva ett otal samverkansparter och samfinansierare för sina insatser.

Sveriges Hembygdsförbund anser att det gemensamma i uppdraget och de samverkansformer som har utvecklats och etablerats har varit en viktig effekt av Hus med historia. Ett fortsatt gemensamt mål uppges också av SHF vara en nyckel för fortsatt samverkan. SHF menar att kunskapsutbytet mellan den professionella kulturmiljövården, de offentliga aktörerna och hembygdsrörelsen har lett till utökad kunskap om hembygdsgårdarnas kulturhistoriska värden. I intervjuerna med länsstyrelserna bekräftas detta. Majoriteterna av de intervjuade länsstyrelserna vittnar om utökad kunskap om hembygdsrörelsen och att många länsstyrelser har fått upp ögonen för hembygdsföreningarna och det regionala hembygdsförbundet som en samverkanspart. Avståndet har blivit kortare i en del län, medan det i andra län inte har utvecklats något närmre samarbete eller kontakter, i alla fall inget som diskuterades mellan parterna då intervjuerna utfördes. Hinder för den fortsatta samverkan och/eller stödet anses vara en fråga om resurser och tid, samt konkurrensen med andra objekt med utpekad skydd som hinder för fortsatt samverkan och stöd till hembygdsrörelsen.

4.4 Att ta tillvara på erfarenheterna från Hus med historia

Erfarenheterna från Hus med historia är relevanta avseende de offentliga aktörernas samspel med det civila samhället inom kulturmiljöområdet. Riksantikvarieämbetet ser fram emot att följa utvecklingen regionalt och lokalt avseende både initiativ som är offentligt finansierade och/eller härrör ur hembygdsrörelsen och det civila samhällets aktörer.

Inom projektet har de offentliga aktörerna och Sveriges Hembygdsförbund identifierat behov avseende hembygdsrörelsen men även former för fortsatt samverkan. En utökad kännedom har gjort att vissa länsstyrelser ser hembygdsföreningarna och de regionala förbunden som möjliga samverkansparter. Synen på hembygdsgårdarna som kulturmiljöer har i vissa län förändrats och en förnyad bild har utvecklats. I flera län anger länsstyrelserna att de avser att fortsätta samverkan. Andra länsstyrelser uttrycker önskemål om att fortsätta ge stöd till eller samverka med hembygdsrörelsen men ser en problematik i bristen på resurser och i konkurrens med andra behov inom anslag 7:2 *Bidrag till kulturmiljövård*.

Flera redan initierade fortsättningar av Hus med historia följer Riksantikvarieämbetet med intresse. Fortsättningen i Stockholms, Södermanlands och Uppsala län kan visa på hur samspelet mellan offentliga aktörer och det civila samhällets organisationer kan vidareutvecklas och vilka resultat och effekter det kan generera.

Riksantikvarieämbetet hemställer i budgetunderlaget för åren 2014-2016 till regeringen om en nivåhöjning av anslaget 7:2 *Bidrag till kulturmiljövård*. Anslaget är av grundläggande betydelse för kulturmiljöarbetets måluppfyllelse och utgör i många fall en förutsättning för enskildas och den civila sektorns möjlighet att förvalta, tillgängliggöra och utveckla kulturmiljöer. Riksantikvarieämbetet skriver i budgetunderlaget för åren 2014-2016 att objekt som är skyddade prioriteras i bidragsgivningen, vilket innebär att kulturvärden som är hotade men saknar skydd får allt sämre möjligheter att erhålla bidrag.⁶² Länsstyrelserna uppger även i intervjuerna om Hus med historia bl.a. bristande resurser och avvägningar mot andra objekt som ett hinder för fortsatt bidragsgivning. Kommande år kan relaterat till detta möjligheterna att följa hembygdsföreningars (och övriga civilsamhällets organisationers) ansökningar till och bifall inom anslag 7:2 *Bidrag till kulturmiljövård* undersökas. Detta för att se huruvida Hus med historia kan ha genererat effekter på längre sikt avseende hembygdsrörelsens möjligheter att erhålla statligt stöd för insatser.

Riksantikvarieämbetet hemställer vidare i budgetunderlaget för åren 2014-2016 att ett projektbidrag till civilsamhällets organisationer bör innefatta och komplettera dagens bidrag till arbetslivsmuseerna. Totalt skulle det nya bidraget omfatta 20 miljoner kronor och fördelas enligt liknande modell som den för kulturmiljövårdsanslaget. Önskemål om detta framförs även av länsstyrelserna i intervjuerna om Hus med historia. Ett sådant projektbidrag kan medverka till att de kulturpolitiska målen, så väl som målen för folkbildningen uppnås.⁶³ Den samverkan som har utvecklats mellan hembygdsrörelsen och studieförbunden i och med Hus med historia visar på områdenas beröringspunkter och synergieffekterna av samverkan mellan folkbildningen och kulturarvsområdet.

⁶² Riksantikvarieämbetet, *Budgetunderlag 2014-2016*, 2013, sid. 2, 4 och 5

⁶³ Riksantikvarieämbetet, *Budgetunderlag 2014-2016*, 2013, sid.2 och 7

5 Källor

Regeringen

Prop. 2009/10:1 utgiftsområde 17 (2009)

Prop. 2011/12:1 utgiftsområde 17 (2011)

Regleringsbrev för budgetåret 2010, 2011 samt 2012 avseende Riksantikvarieämbetet
Förordning (1993:379) om bidrag till kulturmiljövård

Förordning (2010:1121) om bidrag till förvaltning av värdefulla kulturmiljöer

Broschyr *Hus med historia*, artikelnr Kr 09.025 (2009)

Riksantikvarieämbetet

Beslut om bidrag för samordning av Hus med historia till Sveriges Hembygdsförbund (Dnr 342-00137-2010)

Beslut om överlåtelse till länsstyrelserna att pröva frågor gällande anslaget 7:2 *Bidrag till kulturmiljövård* för budgetåret 2010, 2011 och 2012 (Dnr 342-137-2010)

PM Hus med historia (2009)

Hus med historia – Info till länsstyrelserna inför 2011 (2010)

Hus med historia – Info till länsstyrelserna inför 2012 (2011)

Anslaget 7:2 Bidrag till kulturmiljövård – en handbok för länsstyrelsernas handläggning

Budgetunderlag 2014-2016 (Dnr 1.1.3-00487-2013)

Länsstyrelser

Länsstyrelsernas äskanden inom Hus med historia inför åren 2010 och 2011

Länsstyrelsernas redovisningar åren 2010, 2011 och 2012 avseende anslag 7:2 *Bidrag till kulturmiljövård*

Sveriges Hembygdsförbund

Ansökningar med projektbeskrivningar som Sveriges Hembygdsförbund har inkommit med inför år 2010, 2011 och 2012 (Dnr 342-00137-2010)

Arbete pågår i Sveriges hembygdsgårdar – Sammanfattande redovisning av projektet Hus med historia under 2010 (2010)

Hembygdsgårdarna – kulturmiljöer för alla! Redovisning av regeringens satsning Hus med historia under åren 2010 och 2011 (2012)

Hus med historia – projekt och framtid (2013)

Din och min berättelse – nya perspektiv i kulturarvsarbetet, Projektbeskrivning till ansökan om utvecklingsbidrag hos Statens kulturråd

Muntliga källor

Intervjuer länsstyrelser:

Aro, Jeanette; Norrbotten (2013-01-30)

Hanneryd, Ola; Jämtland (2013-01-23)

Jansson, Jonas; Örebro (2013-01-21)

Jernevad, Per; Östergötland (2013-01-24)

Karlsson, Monica; Jönköping (2013-01-28)

Lagerfalk-Rooth, Cecilia; Västmanland (2013-01-13)

Larsson, Ann-Katrin; Västra Götaland (2013-01-31)

Lindqvist, Isa; Uppsala (2013-01-21)

Matts, Karolina; Stockholm (2013-02-05)

Trygg, Veronica; Kronoberg (2013-01-23)

Westin, Anna; Gävleborg (2013-01-29)

Intervjuer Sveriges Hembygdsförbund:

Nordwall, Jan; generalsekreterare (2013-03-06)

Flygt, Maja; projektledare Hus med historia åren 2010-2012 (2013-02-19)

Övriga källor

Svar på e-postutskick med fem frågor till samtliga länsstyrelser

Källa, Riksantikvarieämbetets handläggningssystem för anslag 7:2 *Bidrag till kulturmiljövård*

Stockholm 2013-01-14

Slutredovisning av projektet Hus med historia

Sveriges Hembygdsförbund (SHF) har under åren 2010-2012 samordnat projektet Hus med historia i enlighet med sin ansökan om medel för samordningen och Riksantikvarieämbetets (RAÄ) beslut. SHF har följt det arbete som skett i länen med stöd av bidrag i Hus med historia och redovisat detta till RAÄ. Redovisningen har skett genom ett antal delredovisningar och med en sammanfattande rapport i slutet av 2010 samt en slutrapport för åren 2010-2011 som lämnades i januari 2012. SHF:s insatser har redovisats i delredovisningarna, årsrapporterna och i kommentarer till de kvartalsvisa rekvisitionerna av medel för samordningen. Förlängningen av Hus med historia under 2012 har inneburit att fler angelägna åtgärder och publika aktiviteter kunnat genomföras i ett antal hembygdsgårdar samt möjliggjort ytterligare insatser, i SHF och i regionala hembygdsförbund, för att stödja samverkan det lokala kulturarvsarbetet.

Slutrapporten för 2010-2011 kompletteras med denna skrivelse och med ett antal bilagor, däribland en trycksak som vänder sig till hembygdsföreningar och till beslutsfattare på olika nivåer. Trycksaken sammanfattar projektet och viktiga erfarenheter som vunnits under åren Hus med historia pågått. Den lyfter fram hembygdsgårdarnas särskilda värden och betydelsen av hembygdsrörelsens arbete, och ska inspirera till fortsatta insatser för att bevara, använda och utveckla Sveriges hembygdsgårdar.

I det följande finns en kort redogörelse för SHF:s insatser i Hus med historia under 2013, en sammanfattning av de viktigaste resultaten i Hus med historia med en uppdaterad statistik för 2010-2012 och några erfarenheter för framtiden.

Med vänliga hälsningar
Sveriges Hembygdsförbund

Jan Nordwall

Generalsekreterare

Maja Flygt

Projektledare Hus med historia

SHF:s insatser under 2012

Under 2012 har SHF fokuserat på insatser som ska stärka förutsättningarna långsiktigt att vårda och utveckla hembygdsgårdarnas kulturmiljöer. Det ska ske genom att fortsatt uppmuntra till samverkan mellan den offentliga kulturmiljövården och hembygdsrörelsen, bland annat i en utveckling av det publika arbetet i hembygdsgårdarna.

Förutom att sörja för kontinuerlig information om Hus med historia har SHF fungerat som en länk mellan myndigheter och hembygdsaktiva, mellan den offentliga kulturmiljövården och hembygdsrörelsen i frågor som rör projektet.

Resultatet av ett antal särskilda insatser under året är:

- informationsmaterial och studiematerial som stöd åt hembygdsföreningarna; i hur man levandegör hembygdsgården och hur man använder hembygdsgårdens byggnader som kunskapskälla
- en handledning som stöd för hembygdsföreningar som vill söka bidrag till förvaltning av värdefulla kulturmiljöer
- bidrag till ett antal regionala hembygdsförbund som stöd för långsiktiga och strategiska satsningar som även kan gagna kulturarvsarbetet i andra län
- ett kulturmiljövårdsråd i SHF där representanter från hembygdsrörelsen och den offentliga kulturmiljövården kan mötas och där frågorna i Hus med historia ska hållas levande

Viktiga insatser och resultat 2010-2012

Totalt har cirka 1250 ansökningar om bidrag i Hus med historia inkommit till landets länsstyrelser.

Den sammanlagda summan i dessa ansökningar uppgår till drygt 213 miljoner kronor.

Sammanlagt har länsstyrelserna fattat minst 430 beslut om bidrag i Hus med historia. I en del fall har samma hembygdsförening beviljats bidrag i Hus med historia två eller tre år i följd. Ett beslut kan omfatta flera åtgärder.

Antalet åtgärder som kunnat genomföras med stöd av bidraget överstiger 800.

Omkring var tredje ansökan om bidrag i Hus med historia har beviljats.

Hembygdsföreningarna har själva bidragit med egna medel och med ett stort antal ideella arbetstimmar. Nästan samtliga föreningar 2010 (97%) och något färre föreningar 2011 (69%) uppger

att de gått in i projekten med egna resurser i form av tid, pengar eller material. För 2012 är bilden ungefär den samma som 2010, 93%.

Länsstyrelsernas beslut om fördelningen av bidraget har föregåtts av samråd med de regionala hembygdsförbunden.

Villkoren för bidraget och RAÄ:s fördelning har skett i dialog med SHF.

Byggnadsvård

För de båda första åren gjorde SHF en genomgång av åtgärderna som beviljats bidrag i Hus med historia. Motsvarande genomgång har inte gjorts 2012.

Takarbeten har dominerat bland åtgärderna och de vanligaste byggnadstyperna som man fått bidrag till att vårda är mangårdsbyggnader och stugor av olika slag samt lador och kvarnar. En mindre del av åtgärderna har utgjorts av interiöra arbeten (cirka 10% 2010 och 2011).

Länsstyrelserna har generellt prioriterat de mest akuta åtgärderna i sin fördelning av bidraget.

Informationsinsatser

Merparten av länsstyrelsernas beslut har innehållit någon form av krav på informationsinsatser i samband med byggnadsvården. 2012 angav 14 länsstyrelser i samtliga sina beslut att någon form av publik aktivitet ska arrangeras och 4 länsstyrelser i ungefär hälften av sina beslut. Bara i 3 län saknas krav på informationsinsatser helt i bidragsbesluten.

Som en följd av detta har hembygdsföreningarna som fått bidrag i Hus med historia arrangerat en mängd utåtriktade aktiviteter i hembygdsgårdarna med anledning av pågående renoveringar. De har bjudit in till öppet hus, guidat besökare på hembygdsgården och visat pågående renoveringsarbeten. Flertalet föreningar har skapat aktiviteter som de annars inte hade gjort och många har fått nya besökare till hembygdsgården. Både 2010 och 2011 uppgav ett 10-tal föreningar (av 95 respektive 94 inkomna redovisningar) som positiv effekt av projektet att de fått fler besökare. 2012 är siffran 32 (av 76), som svar på en direkt fråga om arbetet i Hus med historia lett till fler besökare under året. Antalet kan vara ännu fler eftersom denna fråga av okänd anledning tyvärr saknas i ett 20-tal redovisningsblanketter.

Både hembygdsföreningar och regionala hembygdsförbund har arrangerat ett stort antal kurser i Hus med historia; i byggnadsvård, lokala byggnadstraditioner och i olika sätt att levandegöra kulturarvet. Antalet går inte att beräkna exakt. För 2012 har 54 föreningar (71% av de föreningar som redovisat till SHF) uppgett att de gjort publika aktiviteter av olika slag. Av dessa anger 16 hembygdsföreningar (21% av redovisningarna) specifikt att de arrangerat kurser och dylika aktiviteter, för allt mellan 6 och 120 deltagare.

Samverkan

Sveriges Hembygdsförbund har i Hus med historia arbetat medvetet för att stimulera samverkan mellan hembygdsrörelsen och den professionella kulturmiljövården. Arbetet ansluter till regeringens politik för det civila samhället som prioriterar ökad samverkan mellan ideella krafter och offentliga institutioner och myndigheter inom flera samhällsområden.

Ett flertal konferenser har hållits, både nationellt och regionalt, där yrkesverksamma antikvarier och föreningsmedlemmar kunnat utbyta kunskap och erfarenheter. Båda parter vittnar om ökade kunskaper om hembygdsgårdarnas kulturhistoriska värden, som ett resultat av projektet.

I några län har erfarenheterna av Hus med historia lett till att man tagit egna initiativ till samverkan där läns museer och länsstyrelser, men även regioner och andra aktörer, skjutit till ytterligare resurser.

Samverkan har i till exempel Jämtland, Stockholm, Gävleborg och Västerbotten, handlat huvudsakligen om ytterligare insatser för kulturmiljövården. Där har man skjutit till resurser för inventeringar och upprättande av underhålls- och åtgärdsprogram för hembygdsgårdarnas byggnader.

I Skåne och Västra Götaland har hembygdsrörelsen samverkat med respektive region om regionala utvecklingsfrågor – den regionala kulturpolitiken, turism och ökad tillgänglighet för olika grupper.

I de flesta län har projektet bidragit till tätare kontakter mellan hembygdsrörelsen, länsstyrelserna och läns museerna, något som talar för framtida initiativ som utvecklar arbetet med kulturarvet.

Kunskap och tillgängliggörande

Hembygdsrörelsens styrka är engagemanget och kunskapen om det lokala kulturarvet. Föreningarnas byggnader, föremålsamlingar och arkiv är en tillgång för alla som vill lära sig mer om historien.

Studiematerialet för hur man söker kunskap om hembygdsgårdarnas byggnader, och inventeringarna som utförts inom ramen för Hus med historia, ska inspirera fortsatt utforskande och fler strategiska insatser som stöd för bevarandet och användningen av hembygdsgårdarnas kulturmiljöer.

En utmaning för alla som arbetar med kulturarvet är hur vi kan göra fler människor delaktiga. Till det krävs kunskap om pedagogiska metoder som stöder arbetet med att levandegöra kulturarvet.

Vi ser hembygdsgårdarna som arenor för möten mellan människor och med kulturarvet. Därför hoppas vi se fler samarbeten där mellan museer och hembygdsföreningar framöver, till exempel med utgångspunkt i studiematerialet "Inspirera mera" om pedagogiskt arbete i hembygdsgården.

Vårdbehov

Många angelägna vårdinsatser har kommit till stånd genom Hus med historia, men det återstår ett stort behov av stöd till vården av hembygdsgårdarna. Hur det totala vårdbehovet ser ut vet vi inte. En kostnadsberäkning som gjorts av Heimbygda, hembygdsförbundet i Jämtlands län, kan användas som utgångspunkt för antaganden om omfattningen.

Det inventerade byggnadsbeståndet som förbundet i Jämtland gjort omfattar totalt 564 byggnader och 291 av dessa har ett generellt vårdbehov som beräknats till 10 540 000 kronor. Det finns ytterligare byggnader på hembygdsgårdar som inte inventerats.

Kostnadsberäkningen bör tolkas som vägledande exempel snarare än en reell kostnad. Situationen ser också helt olika ut i olika län. Men med Heimbygdas exempel kan vi ändå få en bild av hur det samlade behovet i Sveriges hembygdsgårdar kan se ut. För de 8 000 byggnaderna kan kostnaderna uppgå till 149 503 540 (omkring 150 miljoner) kronor.

Slutsatser framåt

Hus med historia är den största satsning på hembygdsrörelsen som samhället någonsin gjort. Medlemmarna har svarat upp med engagemang, kunskap och tusentals timmar ideellt arbete. En rad hus har bevarats till glädje för människor i framtiden och kan fortsätta väcka förundran över Sveriges rika folkliga kulturarv.

Samtidigt återstår väldigt mycket att göra. Det finns stora behov av fortsatta insatser för att bevara hembygdsgårdarnas byggnader. Sveriges Hembygdsförbund anser att det ligger i samhällets intresse att mer pengar satsas på kulturmiljövården och ta vara på potentialen det lokala kulturarvet.

Kravet på informationsinsatser i Hus med historia har, förutom att det bidragit till större synlighet för kulturarvet, uppmärksammat demokratiska aspekter i bidragsgivningen. Hembygdsgårdarna är öppna för alla att besöka och kulturvärdena tillgängliga för många människor. Att de förvaltas av hembygdsföreningar gör bidragsgivningen till en långsiktig investering av statliga medel.

Hus med historia har samlat hembygdsrörelsen kring en gemensam fråga, något som vi tror har varit avgörande för alla positiva resultat. Det har stärkt samarbetet både inom hembygdsrörelsen, mellan föreningar och förbund, och förnyat kontakterna med övriga samhället. Framförallt har kontakterna mellan hembygdsaktiva och offentliga kulturarvsaktörer, antikvarier på länsstyrelser och museer, haft stor betydelse.

Viktiga erfarenheter av dessa kontakter är att mötet gjort olikheterna sinsemellan tydliga – i praktiken en förutsättning för att kunna hitta former för en fungerande samverkan. En längre konstruktion hade varit önskvärd; att hitta rutiner och former för långsiktigt hållbar samverkan tar tid.

Samverkan och insatser i kulturarvsarbetet som en fortsättning av Hus med historia sker i flera delar av landet och i flera län avser länsstyrelsen att avsätta medel för arbete med hembygdsrörelsen även nästa år. Några exempel på fortsatta ambitioner: I Västra Götaland behåller man samverkansgrupp och nätverk, i Jämtland fortsätter man samverkan kring stödet till föreningarna i vården av hembygdsgårdarna och i Stockholm fortsätter bland annat arbetet med att erbjuda underhålls- och åtgärdsprogram för hembygdsgårdarnas byggnader. I Skåne satsar man på pedagogiskt arbete i hembygdsgårdarna.

Med Hus med historia har lagts en grund att ta vara på. SHF ser fram emot en fortsatt dialog och en bred samverkan kring bevarandet, användningen och utvecklingen av hembygds gårdarnas kulturmiljöer!



Hus med historia projekt och framtid



Sveriges Hembygdsförbund



Förord

Regeringens särskilda satsning Hus med historia är till ända efter tre år. Ett stort antal byggnader har restaurerats till följd av satsningen. Föreningsaktiva har bidragit med engagemang och ideellt arbete. Rikedomen i det lokala kulturarvet – kulturmiljöer, berättelser, människoöden – har blivit synligt för fler.

Hus med historia kom i rättan tid. Hembygdsrörelsens 8 000 byggnader är en krävande uppgift för ideella krafter och många byggnader har akuta underhållsbehov. Sannolikt står många byggnader i dag inför stora förändringar, delvis beroende på byggnadsbeståndets ålder och att en ny generation tagit över förvaltningen.

Vi hade gärna önskat oss en fortsättning, helst ett permanent stöd till vården av landets hembygdsgrändar. Så blir det inte. Vi tror ändå att erfarenheterna från Hus med historia kan leva kvar och leda till nya spännande projekt i framtiden.

Jan Nordwall,
Generalsekreterare Sveriges Hembygdsförbund
Stockholm 2013



www.hembygd.se, Box 6167, 102 33 Stockholm, 08-345511

Foto omslag: Magdalena Jonsson, Kalmar läns museum

Hus med historia

Hus med historia pågick under 2010–2012. Regeringen satsade 40 miljoner kronor på vård av hembygdsrörelsens kulturhistoriska byggnader. Hembygdsföreningarna bidrog med egna medel, kunskap och ideella arbetsinsatser. Byggnadsvården blev en anledning att också berätta husens historia och lyfta fram det lokala kulturarvet.

Tack vare satsningen har många byggnader fått nya tak, syllstockar har bytts ut, fönster, murstockar, hänggrännor och golv har renoverats. I samband med arbetet bjöd hembygdsföreningarna in till öppna hus, guidade besökare, höll kurser i byggnadsvård och mycket annat.

Sveriges Hembygdsförbund, SHF, höll samman projektet. Tillsammans med de regionala hembygdsförbunden bjöd SHF in föreningar, museer, länsstyrelser, kommuner och politiker till samtal om kulturmiljövården och hembygdsgårdarna.

Hus med historia har gett resultat. Vi har fått ny kunskap om hembygdsgårdarnas kulturvården. Fler människor har tagit del av det lokala kulturarvet. Vi har stärkt samverkan mellan föreningslivet och den offentliga kulturmiljövården. Hembygdsrörelsen har kommit fram som en aktiv och engagerad folkrörelse av stor betydelse för vården och upplevelsen av kulturarvet.

FAKTA

- 1250 ansökningar om sammanlagt 213 miljoner kronor
- Fler än 430 beslut om bidrag
- 32,5 miljoner kronor fördelades till hembygdsföreningar
- 7,5 miljoner kronor användes för projektledning och aktiviteter nationellt och regionalt
- Minst 800 åtgärder
- Var tredje ansökan om stöd i Hus med historia beviljades
- Länsstyrelsernas beslut om fördelningen av bidraget föregicks av samråd med de regionala hembygdsförbunden
- Villkoren för bidraget och Riksantikvarieämbetets fördelning skedde i dialog med Sveriges Hembygdsförbund

En av våra största folkrörelser

Hembygdsrörelsen är med sina drygt 2 000 föreningar och 430 000 medlemmar en av våra största folkrörelser. Hembygdsföreningarna är öppna för alla som vill vara med och som delar rörelsens värdegrund.

Det gemensamma är intresset för hembygden – den lokala platsens historia, kulturmiljö och sociala liv. Det tar sig uttryck i en stor mängd aktiviteter – högtidsfirande, marknader, utställningar, berättarkvällar, konserter, bygdespel, tidsresor. Man forskar om bygden och ger varje år ut en stor mängd böcker om lokal historia. Man samlar också föremål, fotografier och dokument – och hela hus.

Föreningarnas engagemang är ett betydande bidrag i arbetet för att uppfylla Riksdagens mål för kulturpolitiken: ”att främja ett levande kulturarv som bevaras, används och utvecklas”. Deras arbete med kulturarvet är viktigt för människors delaktighet i kulturlivet och förståelse för samhällets historiska utveckling.

De tusen hembygdsgårdarnas land

I Sverige finns nära 1 400 hembygdsgårdar med omkring 8 000 byggnader. Det vanliga är att husen är placerade i en sammanhållen miljö, men föreningarna har ofta byggnader i landskapet utanför hembygdsgården – till exempel kvarnar eller fåbodar. Många hus är kulturhistoriskt värdefulla för lokalsamhället. Det finns också helt unika byggnader av nationellt intresse att bevara, till exempel några av Sveriges äldsta bevarade timmerhus.

Många byggnader hade inte funnits kvar om de inte flyttats till hembygdsgårdarna genom ideella insatser. Där har de fått nya funktioner som möteslokaler och museer. En del hembygdsgårdar består av så många byggnader att de kan beskrivas som friluftsmuseer.

I hembygdsgårdarna finns möjligheter att berätta om bygden och dess historia i levande och tidstypiska miljöer men också att visa processer, till exempel olika hantverk, naturbruk och hushållningsmetoder.





Hyttan i Filipstad Foto: KGZ Fougstedt

Hålla hus – ett krävande arbete

Det krävs stora resurser för att hålla alla byggnader i stånd. Det mesta sköts med ideella krafter. Medlemmar ställer upp och snickrar, målar, reparerar och röjer.

Ibland behövs större och mer kostnadskrävande insatser, med höga kostnader för material eller hantverkartjänster, som många föreningar saknar pengar till. Ett ekonomiskt bidrag är ofta en förutsättning för ett bra resultat. Beroende på ändamål, kan bidrag sökas hos Boverket, Riksantikvarieämbetet, länsstyrelsen, kommunen och regionen. Här har pengarna i Hus med historia-projektet haft stor betydelse.

IDÉ

I Hofors hembygdsgårdens förening önskade sig en av styrelsemedlemmarna Anita Drugge en ommålning av hembygdsgården i 70-årspresent! Massor av människor kom dit och målade, och bjöds på kalas av Anita.



CITAT

"Hembygdsföreningar har en stor fördel jämfört med många andra sökan den. De har möjlighet att ta emot besökare! I hembygdsgården finns möjlighet att visa det pågående arbetet och goda resultatet av renoveringen. På så vis kommer de skattemedel vi delar ut till byggnadsvård i länet även allmänheten till godo. Det är det främsta argumentet för bidrag till hem bygdsgårdarna!"

Karolina Matts
Förste antikvarie länsstyrelsen i Stockholm

Kulturmiljövårdsbidrag från länsstyrelsen

Länsstyrelserna fördelar statsbidrag för vård av värdefulla kulturmiljöer. Bidraget styrs av förordningen (2010:1121) om bidrag till förvaltning av värdefulla kulturmiljöer. Insatserna ska bidra till att kulturarvet bevaras, används och utvecklas.

Länsstyrelserna avgör årligen vilka insatser som ska få bidrag i länet. Byggnadsminnen eller objekt som klassas som riksintressen ska prioriteras, men det kan finnas andra faktorer som gör att länsstyrelsen bedömer en kulturmiljö som värd att bevara med stöd av bidraget. Kulturmiljön kan vara ovanlig eller bära på stor lokal särprägel.

Det speciella med Hus med historia var att en del av kulturmiljövårdsbidraget örönmärktes för hembygdsgårdarnas behov under tre år. Hembygdsföreningar kan söka bidraget även efter Hus med historia, men i konkurrens med värdefulla och skyddade kulturmiljöer i länet, till exempel byggnadsminnen.

Ibland uppfattas det av myndigheterna som en nackdel om en byggnad har flyttats från sin ursprungliga plats, trots att flytten sannolikt räddat byggnaden till eftervärlden. På hembygdsgården är byggnaden dessutom tillgänglig för allmänheten vilket också ska ha betydelse i bedömningen av bidragsansökan.

Antikvarisk medverkan är ofta ett krav när bidrag beviljas till kulturhistoriskt värdefulla byggnader och miljöer. Antikvarien kan ge viktiga och användbara kunskaper om hembygdsgårdens särskilda kulturhistoriska värden och underlätta vården av byggnaderna framöver.

Kulturmiljövårdsbidrag kan sökas för

- Vård och restaurering av kulturhistoriskt värdefull bebyggelse, fornlämningar och kulturlandskap.
- Insatser för att tillgängliggöra kulturmiljöerna för allmänheten och för att förmedla kunskap om dessa.

Ansökan om stöd för vården av en kulturmiljö ska vanligen lämnas in före den 31 oktober, men det kan variera från län till län. På din länsstyrelses hemsida finns information om vad som gäller i ditt län. SHF har tagit fram en handledning som förklarar hur man söker bidraget, besök www.hembygd.se.

Bilder:

1. Kurs i rödfärgning och rödfärgningskokning anordnades vid Harakers Prästgård. Foto: Västmanlands Hembygdsförbund och Fornminnesförening.
2. Takläggning, Forserum
3. Renovering, Ullervad-Leksberg

Gamla telegrafen i Vuollerim har fått nytt liv

I Jokkmokks kommun har den gamla telegrafen i Vuollerim fått nytt liv. Genom en engagerad hembygdsförening och ett bidrag i Hus med historia har byggnaden restaurerats och kan fortsätta väcka frågor och inspirera människor att lära sig mer om bygdens historia. Byggnaden ger nu tillgång året runt till hembygdsföreningens verksamhet och samlingar, genom utställningar och andra aktiviteter.

Telegrafan är en välbevarad sekelskiftesbyggnad som speglar flera epoker i byns historia, ursprungligen uppförd med två tjänstebostäder, en för byns barnmorska och en för telegraföverståndaren. I slutet av 1990-talet köpte Vuollerims hembygdsförening byggnaden och sökte därefter bidrag till renovering flera gånger utan framgång. Att det var just i Hus med historia som man till sist fick bidrag till att renovera telegrafan är man i dag oerhört tacksam för. Bland annat har man gjort omfattande arbeten med husgrunden, bytt syllar och bjälkar, försett delar av huset med ny trossbotten och byggt en ny farstubro.

Nancy Larsson som är vice ordförande i föreningen berättar att man med bidraget i Hus med historia har fått sakkunnig vägledning och kunskap för att åtgärda problem på ett sätt som bevarar byggnadens värden.

- Samverkan med antikvarien från läns museet var den viktigaste delen tycker jag. Om vi inte fått den hjälpen hade vi gjort det helt galet och förstört mycket av det som gör telegrafan så värdefull och intressant, säger Nancy.

Föreningens aktiva informationsarbete har gjort att många i bygden blivit intresserade av telegrafan och dess betydelse för byns historia. Föreningens nya kunskaper om byggnadsvård blir användbara framöver.

CITAT

Samverkan med antikvarien från läns museet var den viktigaste delen tycker jag. Om vi inte fått den hjälpen hade vi gjort det helt galet och förstört mycket av det som gör telegrafan så värdefull och intressant."

Nancy Larsson
Vice ordförande i Vuollerims Hembygdsförening

Bilder:

1. Upprop till allmänheten om hjälpinsatser i samband med renovering av den gamla telegrafan i Vuollerim. 2-3. Arbetet pågår vid telegrafan. Foto: Vuollerims Hembygdsförening



Vad som skall åtgärdas!

- * Chaktning av gårdsplan för avrinning av smältvattnet
- * Grundstenar rättas till
- * Riva upp köksgolv (Trossbotten saknas)
- * Spån o jord skottas bort
- * Mat - Jordkällare fyllas igen
- * Göra trossbotten ^{nytt} till lägga igen (isolera)
- * Farstubron rustas

Om Du intresserad av att hjälpa till med något
Så tar vi tacksammet mot det, samtidigt tar vi oss något

Hembygdshandlingarna



Vinster med ökad samverkan

SHF har i Hus med historia arbetat medvetet för att stimulera samverkan mellan hembygdsrörelsen och den professionella kulturmiljövården. Arbetet ansluter till regeringens politik för det civila samhället som prioriterar ökad samverkan mellan ideella krafter och offentliga institutioner och myndigheter inom flera samhällsområden.

Ett flertal konferenser har hållits, både nationellt och regionalt, där yrkesverksamma antikvarier och föreningsmedlemmar kunnat utbyta kunskap och erfarenheter. Många vittnar om ökade kunskaper om hembygdsgårdarnas kulturhistoriska värden, som ett resultat av projektet.

I några län har det lett till att man tagit egna initiativ till samverkan där läns- museer och länsstyrelser, men även regioner och andra aktörer, skjutit till ytterligare resurser. Samverkan har i till exempel Stockholm, Gävleborg, Jämtland och Västerbotten, främst handlat om ytterligare insatser för kulturmiljövården. Där har man gett bidrag till inventeringar och upprättande av underhålls- och åtgärdsprogram för hembygdsgårdarnas byggnader. I Skåne och Västra Götaland har hembygdsrörelsen dessutom samverkat med respektive region om regional kulturpolitik, turism och ökad tillgänglighet för olika grupper.



Hantverksdag i parken vid Grimmtorpet i Broby hembygdspark.
Foto: Göinge hembygdsförening





En deltagare på en byggnadsvårdskurs i Halland, Floa Backe hembygds-
gård, sätter en ny dropplist på plats. Foto: Kungsäters hembygdsförening

Underhålls- och åtgärdsprogram

Ett underhålls- och åtgärdsprogram underlättar arbetet med att bevara byggnaderna. Programmet upprättas av en byggnadsantikvarie eller en person med motsvarande kompetens. Hembygdsföreningen får en bra överblick över vad som behöver åtgärdas och en historik över utförda åtgärder.

En mall för arbete med underhålls- och åtgärdsprogram har tagits fram av Läns-
museet Gävleborg i samarbete med Gästrik-Hälsinge Hembygdsförbund. Mallen
finns att hämta på SHF:s hemsida. Finansieringen av underhålls- och åtgärdspro-
gram måste lösas lokalt eller regionalt. Kostnaden för att ta fram ett program beror
bland annat på hur många byggnader som finns på hembygdsgården.

Byggnadsvård och sysselsättning

Ett lyckat projekt av större omfattning i Hus med historia är Byggnadsvård & Sysselsättning, som drivits av Gästrik-Hälsinge Hembygdsförbund och Läns museet Gävleborg. Det är både ett sysselsättningsprojekt och en byggnadsvårdskurs där arbetssökande och byggjärlingar restaurerar hembygdsgårdar.

I fem hembygdsgårdar och ett tjugotal byggnader per år utförs renoveringsarbeten av arbetssökande personer som utbildas för uppgiften att renovera äldre byggnader med traditionella material och tekniker. Förutom bidrag i Hus med historia har projektet genomförts med regionalt stöd från Gästriklandsfonden, landstingets Tillväxt och Regional Utveckling, länsstyrelsens Allmänna Regionalpolitiska utvecklingsmedel och Landsbygdsprogrammet.

Byggnadsvård & sysselsättning beskrivs som mycket lyckat för alla inblandade. Hembygdsföreningarna har kunnat restaurera fler byggnader än vad Hus med historiabidraget hade räckt till. Tretton arbetssökande har utbildats och ökat sina möjligheter att få permanent sysselsättning. Två deltagare har fått lärlingsplats hos en lokal firma som varit kopplad till projektet.

Läns museets projektledare Anna Larsdotter har skrivit så här på museets blogg:
- Det jag upplever som det viktigaste av allt är dock den sociala biten. Det har blivit en mycket sammansvetsad grupp trots att alla har olika bakgrund. Mitt hjärta bultar lite extra när jag ser deltagarnas engagemang för husen och varandra.

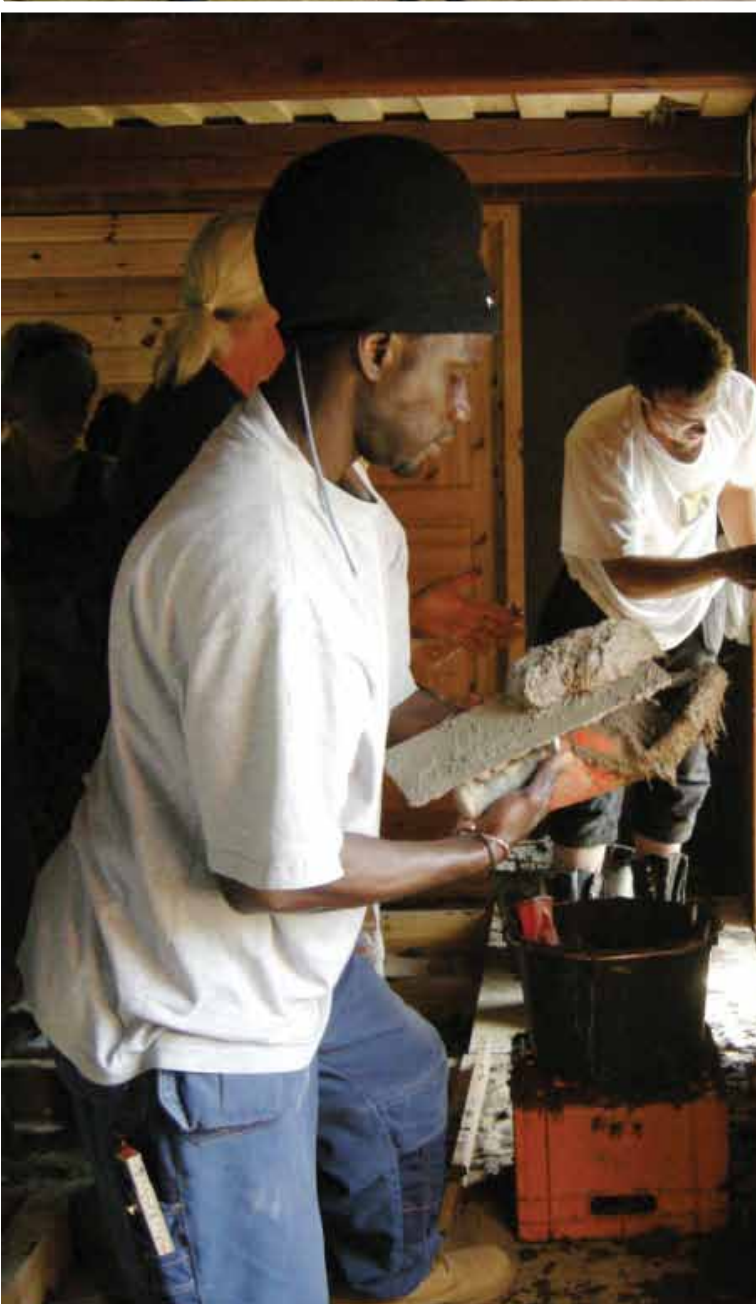
Bilder:

1-2. Byggnadsvårdsdag på Hille hembygdsgård. Projektet Byggnadsvård & Sysselsättning 2010 gjorde ett samarrangemang på Kulturarvsdagen med Hille Hembygdsförening, LRF Gävleborg och Källbergs Bygg i Gävle AB, vilket drog 300 besökare till hembygdsgården.

3. Ousainou Jagne från Gambia och Staffan Lundgren från Gävle på workshop i lerklining inom projekt Byggnadsvård & Sysselsättning 2010.

Foto: Läns museet Gävleborg







Hembygdsgården som centrum för byggnadsvård

När ett äldre hus ska renoveras är kraven ibland höga för att viktiga kulturhistoriska värden ska bevaras. En viss teknik måste användas och det kan vara svårt och dyrt att få tag i rätt material eller rätt person för att utföra jobbet. Att kunna hitta material och kompetens är viktigt för alla som arbetar med äldre bebyggelse. Det har lett till att det etablerats nätverk för byggnadsvård på flera håll i landet, bland annat på initiativ av Hantverkslaboratoriet och med stöd av Svenska byggnadsvårdsföreningen.

Hembygdsgården är ett utmärkt ställe för att föra vidare och utveckla kunskaper om lokala byggnadsskick och material och tekniker. Att samlas till byggnadsvårds-läger, helgkurser eller seminarier om värden av det lokala kulturarvet i en autentisk miljö är ett sätt att lära, göra och uppleva historien tillsammans med andra. Hembygdsgårdarna kan med fördel fungera som centran för god byggnadsvård, som visar exempel och inspirerar andra att ta efter.

Bilder:

1. Hembygdsföreningen bjöd in medlemmar och allmänhet att delta och lära sig hur man renoverar fönster. Värmdö Skeppslags Fornminnesförening
2. Kurs i lerklining vid Smedstorpet från Hovdala. Kursdeltagarna fick prova på att blanda lerbruk både på "gammalt" och nytt vis. En vägg i smekammaren fick en ny isolering i form av halm, has-selkäppar och lerbruk. Västra Göinge hembygdsförening.

Foto: Rolf Nilsson

INFO:

Byggnadsvårdsläger i olika former har arrangerats i Hus med historia både av regionala hembygdsförbund och av hembygdsföreningar. Är du intresserad och vill ta del av deras erfarenheter? Vänd dig till SHF eller till Svenska byggnadsvårdsföreningen.

Att levandegöra hembygdsgården

Hembygdsrörelsens byggnader, föremålsamlingar och arkiv är en tillgång för alla som vill lära sig mer om historien. En utmaning är hur vi kan göra fler människor delaktiga. Till det krävs kunskap om pedagogiska metoder.

Vi bevarar för att påminna oss en historia, för att minnas. Den som skapade föremålet eller byggnaden hade nog en annan tanke och likaså den som använde det. Varje föremål rymmer på det sättet flera historier. Utan berättelserna tappar föremålen sin betydelse och berättelserna är därför centrala i arbetet med kulturarvet.

Det finns många sätt att levandegöra kulturarvet. Hur berättar man på ett intresseväckande och levande sätt? Hur bygger man en bra utställning? Hur kan man dramatisera en historisk händelse?

I Hus med historia har SHF tagit fram ett studiematerial som ska vara handledning och inspiration i det pedagogiska arbetet i hembygdsgårdarna. Vi ser hembygdsgårdarna som arenor för möten mellan människor och med kulturarvet. Därför hoppas vi se fler samarbeten där mellan museer och hembygdsföreningar framöver.

Bilder:

1. Malmköping
2. Mariefred
3. Hallstahammar

Foto: KGZ Fougstedt

CITAT

“Hade någon frågat mig för några år sedan, vad jag tänker på när jag hör ordet “hembygdsgård” skulle jag ha svarat; timmerstugor, spinnrockar och midsommarfirande. Frågar någon mig idag svarar jag; vattentorn, inredningsinspiration och människor.”

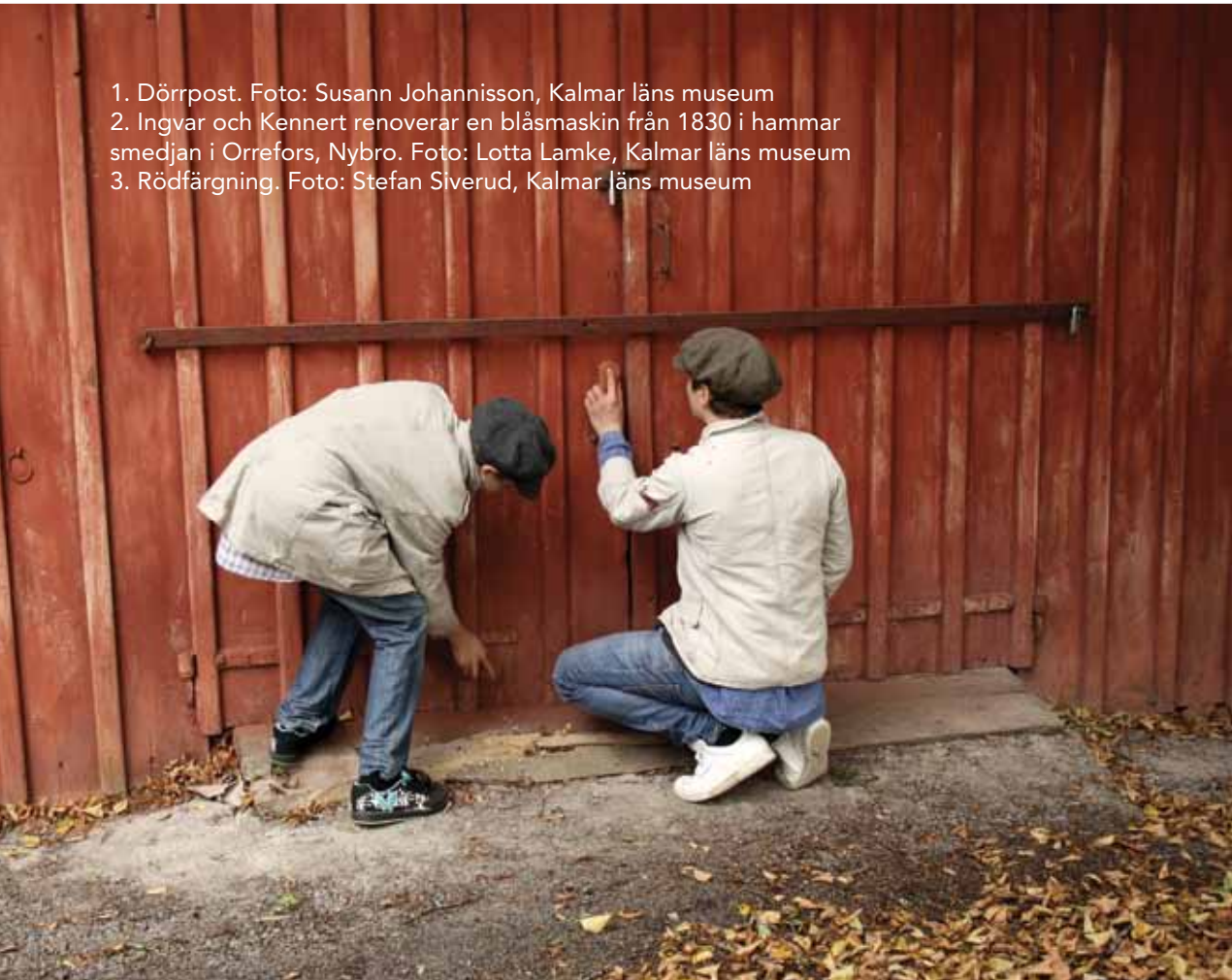
Erika Åberg
Byggnadsantikvarie, Länsmuseet Gävleborg







1. Dörrpost. Foto: Susann Johannisson, Kalmar läns museum
2. Ingvar och Kennert renoverar en blåsmaskin från 1830 i hammar smedjan i Orrefors, Nybro. Foto: Lotta Lamke, Kalmar läns museum
3. Rödfärgning. Foto: Stefan Siverud, Kalmar läns museum



Hembygdsrörelsen – en kraft att räkna med!

Hus med historia är den största satsning på hembygdsrörelsen som samhället någonsin gjort. Medlemmarna har svarat upp med engagemang, kunskap och tusentals timmar ideellt arbete. En rad hus har bevarats till glädje för människor idag och i framtiden och kan fortsätta väcka förundran över Sveriges rika folkliga kulturarv. Förhoppningsvis ska kommande generationer känna samma ansvar för husen och dess historia som dagens eldsjälär.

Hus med historia har samlat hembygdsrörelsen kring en gemensam fråga, något som varit positivt folkrörelsens utveckling på flera sätt. Det har stärkt samarbetet både mellan hembygdsföreningar och hembygdsförbund och förnyat kontakterna med övriga samhället. SHF upplever ett starkt förtroende för hembygdsrörelsens arbete.

SHF vill hålla frågorna levande och har inrättat ett kulturmiljövårdsråd där representanter från hembygdsrörelsen och den offentliga kulturmiljövården kan mötas. Det ska på olika sätt inspirera svensk kulturmiljövård och verka för att Sveriges hembygdsgårdar kan bevaras och utvecklas för framtiden.

Det återstår fortfarande väldigt mycket att göra för att bevara hembygdsgårdarnas byggnader. Hur stora insatser som behövs är svårt att svara på. Jämtlands hembygdsförbund Heimbygda undersökte 564 byggnader på de jämtländska hembygdsgårdarna. 291 av dessa hade ett generellt vårdbehov som beräknades uppgå till totalt 10,5 miljoner kronor. Om man antar att behovet är ungefär detsamma över hela landet, blir summan 150 miljoner kronor.

Sveriges Hembygdsförbund anser att det ligger i samhällets intresse att satsa mer på kulturmiljövården och ta vara på potentialen i det lokala kulturarvet. En hållbar utveckling för framtiden måste ske med kunskap och känsla för dåtiden.

CITAT

”Hus med historia har inneburit att vi kommit i kontakt med många fler hembygdsgårdar i länet. Det har varit otroligt spännande att sakta förstå vilka pärlor det finns! Vilka fantastiska byggnader med omgivningar! Vilka driftiga och engagerade människor!”

Karolina Matts
Förste antikvarie länsstyrelsen i Stockholm



Rödöns gamla prästgårdsdass från sent 1700-tal eller tidigt 1800-tal före och efter renovering. Dasset flyttades till kyrkplatsen där det nu har en funktion, dock inte som dass utan som lokal för mindre kulturevenemang och för information om dassets och miljöns kulturhistoria. Arbetet utfördes av cirka tio föreningsmedlemmar. Flytten har gjort det lättare att vårda och bruka byggnaden. Rödöns hembygdsförening var en av tre föreningar som fick SHF:s byggnadspris 2010. Foto: Karl-Erik Jonasson



Hembygdsgårdarna

- kulturmiljöer för alla!



Redovisning av regeringens satsning
Hus med historia under åren 2010 och 2011



Innehåll

Bakgrund	3
Om redovisningen	3
Syfte och mål	4
Projektmålen	4
Samordningen av Hus med historia	4
Viktiga insatser och resultat	
Byggnadsvård	5
Informationsinsatser	6
Regionala hembygdsförbund	6
Konferenser	7
SHF:s byggnadsvårdspris 2011	7
Tillgänglighetsarbete	7
Stöd för synliggörande och kulturturism i hembygdsgrändar	8
Underhålls- och åtgärdsprogram	9
Kunskapen om hembygdsgrändarna	9
Viktiga insatser och resultat	
Ökade kontakter och utvecklade samverkan	10
Ökad antikvarisk medvetenhet i hembygdsrörelsen	11
Mereffekter – egeninsatser, sysselsättning och tillväxt	12
Kunskapsspridning byggnadsvård och lokala byggnadstraditioner	13
Kunskapen om hembygdsgrändarna	14
Bedömning av måluppfyllelse samt erfarenheter av Hus med historia	
Projekt mål 1 Ökad kunskap	14
Projekt mål 2 Ökad tillgänglighet	16
Projekt mål 3 Utvecklade samverkan	17
Förslag till inriktning för arbetet i Hus med historia 2012	
Inriktning 2012	18

Hembygdsgrårdarna – kulturmiljöer för alla!

Resultat och erfarenheter av projektet Hus med historia 2010 och 2011, med förslag till inriktning för arbetet under 2012

Bakgrund

Den svenska hembygdsrörelsen förvaltar ett omfattande kulturarv. Förutom mängder av arkivhandlingar, fotografier och filmer finns i hembygdsföreningarnas ägo hundratusentals föremål, verktyg och andra redskap. Nästan 10 000 byggnader, samlade i nära 1400 hembygdsgrårdar, förvaltas av hembygdsföreningarna. Många hembygdsgrårdar är populära besöksmål och ännu fler är av stor betydelse för det lokala föreningslivet och för den sociala sammanhållningen på orten.

Förvaltningen av hembygdsrörelsens byggnader har under decennier skötts av ideella krafter. Tack vare dessa människors insatser har stora delar av det lokala kulturarvet bevarats och hålls levande samt är tillgängliga stora delar av året för ortsbefolkning och för ditresande allmänhet. Underhållet på byggnaderna är betungande för hembygdsföreningarna och Sveriges Hembygdsförbund (SHF) har under lång tid lyft fram det stora vårdbehovet och behovet av statligt stöd till vården av hembygdsgrårdarnas byggnader. Hus med historia är därför en angelägen regeringsinsats som har haft stor betydelse, inte bara för den konkreta och akuta vården av byggnaderna, utan också för samverkan i kulturarvsarbetet och för synen på hembygdsgrårdarnas särskilda värden.

SHF har beviljats tre miljoner kronor per år för att samordna satsningen. Som stöd för arbetet med Hus med historia har SHF utarbetat en projektplan. SHF har under projekttiden lämnat ett antal delredovisningar till Riksantikvarieämbetet (RAÄ) med beskrivningar av hur projektet fortlöper och redogörelser för SHF:s insatser. Första året i projektet avrapporterades i en redovisning av arbetet år 2010.

Om redovisningen

Det här är en redovisning av arbetet och erfarenheterna i Hus med historia under satsningens ursprungliga två år, 2010 och 2011. I budgetpropositionen för 2012 tillkännagav regeringen till mångas glädje att Hus med historia förlängs med ett år under 2012. Det innebär att ytterligare angelägna insatser för hembygdsgrårdarnas bevarande kan komma till stånd och att de positiva processer som kommit igång under satsningen kan etableras och utvecklas ytterligare.

I redovisningen presenteras de viktigaste insatserna och resultaten i Hus med historia hittills, en bedömning av måluppfyllelse och erfarenheter av arbetet i projektet. Redovisningen avslutas med ett förslag till inriktning för arbetet med Hus med historia 2012.

I redovisningsarbetet har SHF under 2011 genomfört intervjuer med åtta hembygdsföreningar och med sex länsstyrelsehandläggare som arbetat med Hus med historia under perioden. Under 2010

intervjuades tre länsstyrelser. SHF har både 2010 och 2011 skickat en särskilt utformad redovisningsblankett till samtliga föreningar som beviljats bidrag i Hus med historia. Svar har inkommit från 95 respektive 94 av cirka 150 föreningar och materialet är därför inte heltäckande. Dialogen med kontaktpersoner för Hus med historia i de regionala hembygdsförbunden och med berörda handläggare på länsstyrelserna har varit viktig för SHF i arbetet med redovisningen.

Syfte och mål

Syftet med Hus med historia är att vårda byggnader som förvaltas av hembygdsrörelsen och att öka kunskapen inom området både teoretiskt och praktiskt, om hembygdsgården som kulturmiljö och betydelsen av det lokala kulturarvet. Insatserna ska ge fler människor tillgång till viktiga delar av kulturarvet. Insatserna bedöms också ge nya arbeten för hantverkare och byggnadsvårdare samt skapa förutsättningar för utveckling av besöksnäringen, till nytta för tillväxt och sysselsättning.

Projektets övergripande mål är att förnya bilden av hembygdsgården och det lokala kulturarvets betydelse, att stärka förutsättningarna att långsiktigt bevara hembygdsgårdarnas värden och att fler och nya besökare tar del av kulturarvet som förvaltas av hembygdsrörelsen. De mål som SHF formulerat för arbetet i Hus med historia är ökad kunskap om hembygdsgårdarna och deras värden, utvecklad samverkan aktörer emellan och ökad tillgänglighet till information och kunskap om hembygdsgårdarna.

Projektmålen

1. Ökad kunskap om hembygdsgårdarna som kulturmiljöer och om förvaltningen av det lokala kulturarvets värden
2. Ökad tillgänglighet till information och kunskap om Sveriges hembygdsgårdar
3. Utvecklad samverkan inom hembygdsrörelsen och mellan hembygdsrörelsen och andra aktörer

Utförligare formuleringar av projektmålen finns på sidan 14 ff.

Samordningen av Hus med historia

I uppgiften att samordna Hus med historia har SHF fört en dialog med berörda myndigheter och andra aktörer och därigenom bland annat påverkat processerna så att de bättre ska passa det ideella arbetets villkor. SHF har varit pådrivande i synliggörandet av hembygdsgårdarna och deras särskilda värden och betydelse. Ett övergripande mål för SHF är att fler ska ta del av kulturarvet. Då behöver det bli tillgängligt och det behöver synliggöras. Därför har SHF:s tillgänglighetskonsulent och

konsumenten för kulturturism gett stöd och råd åt hembygdsföreningar och regionala hembygdsförbund i projektet.

Viktiga insatser och resultat

Under 2010 och 2011 har hembygdsföreningar kunnat söka bidrag i Hus med historia för byggnadsvård och för informationsinsatser i samband med byggnadsvården. Bidrag har kunnat sökas både för exteriöra och interiöra åtgärder med traditionella material och metoder, dock inte för restaurering av föremål. Totalt under de båda åren har cirka 900 ansökningar om bidrag i Hus med historia inkommit till landets länsstyrelser. Den sammanlagda summan sökta bidrag under perioden överstiger 160 miljoner kronor.

RAÄ har efter samråd med SHF fördelat bidraget till hembygdsföreningarnas insatser om 12 miljoner per år mellan länsstyrelserna. Länsstyrelserna fick år 2010 i princip antingen 425 000, 555 000 eller 725 000. 2011 justerades fördelningen något och storleken på bidraget förändrades för flera län.

Länsstyrelserna hade att samråda med de regionala hembygdsförbunden och beslutade därefter att bevilja ungefär 150 ansökningar både 2010 och 2011. *Totalt har hittills fattats cirka 300 beslut om ungefär dubbelt så många åtgärder (cirka 550 stycken) i hembygds gårdarnas byggnader.* En tredjedel av ansökningarna har alltså beviljats under perioden.

Byggnadsvård

Bland *de åtgärder som beviljats bidrag* i Hus med historia dominerar takarbeten. Såväl 2010 som 2011 utgjorde takarbeten den allra största andelen åtgärder. (År 2010 utgjorde taken 124 av nära 300 åtgärder, år 2011 var det cirka 90 av 250, det vill säga 36% respektive 41%.) Vanliga åtgärder därutöver har varit målning/putsning/tjärning, fönsterarbeten, timmerarbeten/stomme, hängrännor/stuprör samt arbete på fasad/panel och murstock/skorsten/spis. Spännvidden är stor, med insatser också för att bevara grindar, kvarnvingar, trappor, vattenhjul med mera. Båda åren har drygt 10% av insatserna gällt interiörer. Dessa har främst rört väggar, golv och innertak, men även de ovanligare åtgärderna interiörmålning och tapetarbeten.

De vanligaste byggnadstyperna till vilka bidrag beviljats är bostadshus och lantbrukets ekonomibyggnader. Mangårdsbyggnader och stugor av olika slag samt lador och kvarnar är vanligast inom gruppen. Bredden på objekt är i övrigt stor med allt från fiskarstuga, lappkåta, rökstuga, salpeterlada, portlider, bakstuga och dass. Bland byggnader tillhörande förvaltning, industri och kommunikation har bidrag beviljats till arbeten på skolor, fattigstugor, lanthandel, gästgiveri och rostugn för att nämna några exempel. Byggnadernas årtal har varit svårt att bestämma mer precist men ansökningar, beslut och redovisningar visar att de allra flesta som fått bidrag under perioden är från 1700- eller 1800-talet.

Länsstyrelserna har generellt prioriterat de mest akuta åtgärderna i sin fördelning av bidraget (enligt samtliga sex intervjuade handläggare på länsstyrelserna). Att just taken dominerat är då inte så konstigt; utan ett helt tak förfaller en byggnad snabbt. Angelägna vårdinsatser, uppemot 600 stycken, har alltså kommit till stånd med stöd av bidraget i Hus med historia. De har säkrat viktiga kulturhistoriska värden – och har gjort det möjligt för hembygdsföreningarnas medlemmar att nu lägga mer energi på annat arbete, till exempel publika aktiviteter.

Formerna för *den antikvariska medverkan*, som följer med bidraget till förvaltning av värdefulla kulturmiljöer, har varierat över landet och mellan projekten. Omfattningen på den antikvariska medverkan har också varierat från objekt till objekt beroende på länsstyrelsens bedömning av dess värde och arbetenas komplexitet. Flera länsstyrelser har valt en förenklad form under andra året (2011) och har ansträngt sig för att hålla kostnaderna för den antikvariska medverkan nere i förhållande till kostnaderna för byggnadsvårdsåtgärderna. I vissa fall har antikvarisk kompetens funnits i föreningen men oftast har länsmuseum fungerat som antikvariskt medverkande. Uppgiften har i några fall upphandlats gemensamt för alla hembygdsföreningar som beviljats bidrag. Det regionala hembygdsförbundet har då samordnat den antikvariska medverkan och kontrollen för samtliga objekt i länet.

Informationsinsatser

Hembygdsföreningarna som genomfört byggnadsvårdsinsatser i sina byggnader med bidrag i Hus med historia har också arrangerat publika aktiviteter av olika slag. En del har gjort det med stöd av bidraget men det framgår varken av bidragsbesluten eller redovisningarna till SHF hur mycket av bidraget som tagits i anspråk för utåtriktade aktiviteter. Klart är ändå att *aktiviteten i landets hembygdsgårdar har varit hög* under tiden Hus med historia har pågått. 83% av hembygdsföreningarna som redovisat sitt arbete till SHF uppger att de i samband med byggnadsvårdsåtgärderna arrangerat publika aktiviteter så som öppet hus och guidade visningar av hembygdsgården och av pågående byggnadsvårdsarbete, kurser i byggnadsvård, information på hemsidan, i annonser och trycksaker. Länsstyrelserna har i fyra fall 2011 beviljat bidrag till enbart informationsinsats, varav tre till regionala informationsprojekt (regionala förbund). Av föreningarna som intervjuats svarade sju av åtta att de med anledning av Hus med historia skapat aktiviteter som annars inte hade gjorts. Tre av de intervjuade uppger att de nått nya målgrupper.

Länsstyrelsernas beslut om bidrag i Hus med historia skiljer sig åt mellan länen i fråga om hur kraven på föreningarnas informationsinsatser formulerats och hur de ska redovisas. Merparten av besluten om bidrag i Hus med historia omfattar krav på informationsinsatser. Flera länsstyrelser uppger att de skärpte kraven 2011 i förhållande till året innan. Av 111 beslut om bidrag till byggnadsvård i Hus med historia 2011 som SHF granskat omfattar hälften av besluten dessutom krav på att föreningen ska redovisa informationsinsatserna. Resultatet av dessa krav är ännu inte klart.

Regionala hembygdsförbund

Både 2010 och 2011 avsatte SHF medel till de regionala hembygdsförbunden för deras särskilda insatser i Hus med historia. Med stöd av sammanlagt två miljoner kronor har förbunden gjort insatser lokalt och regionalt som på olika sätt kompletterat och stött föreningarnas arbete. *Förbunden har genomfört ett stort antal kurser och seminarier* om byggnadsvård och lokal byggnadskultur, om tillgänglighet och behovet av kunskapsöversikter samt om underhålls- och åtgärdsplanering i hembygdsgårdarna. Man har kunnat bjuda in en bred allmänhet och samverkansaktörer till utflykter i kulturlandskapet och hembygdsgårdar i länet. Flera hembygdsförbund har arrangerat kurser i berättarteknik och guidning för att stärka kompetensen i

föreningarna att förmedla sina kunskaper om kulturarvet. 2011 har SHF avsatt medel i projektet som stöd till genomförandet av sju regionala konferenser med ett gemensamt tema (se nedan).

Konferenser

Både år 2010 och 2011 arrangerade SHF i samarbete med Skansen och RAÄ en *nationell konferens* som riktade sig till den offentliga kulturmiljövården, hembygdsrörelsen och Sveriges friluftsmuseer. Bägge konferenserna var fullsatta och mottogs mycket positivt.

Under 2011 har de regionala hembygdsförbunden arrangerat *sju regionala konferenser* på olika orter i landet. Konferenserna har vänt sig till företrädare för länsstyrelser, regionala och kommunala museer, kommuner, landsting och regionförbund samt till hembygdsrörelsen. Temat var samverkan och utveckling i kulturarvsarbetet, med utgångspunkt i hembygdsrörelsen och det lokala kulturarvet. Konferenserna genomfördes under september och oktober i Helsingborg, Örebro, Växjö, Piteå, Gävle, Östersund och Uddevalla. Vid flera av konferenserna arrangerades workshops med direkta möten mellan olika berörda aktörer. Konferenserna har presenterat inspirerande exempel på hembygdsföreningar som lyckats betyda något för bygdens utveckling. De regionala hembygdsförbund som arrangerade konferenserna har fått positiv respons från deltagarna. Flera av hembygdsförbunden bedömer att konferensen varit ett viktigt avstamp för ett aktivare samarbete framöver mellan ideellt verksamma och offentliga aktörer.

Tillsammans har konferenserna i Hus med historia samlat över 700 personer till samtal och debatt om hembygdsgårdarna och det lokala kulturarvets betydelse.

SHF:s byggnadsvårdspris 2011

Byggnadsvårdspriset är en utmärkelse som varje år delas ut av SHF till väl genomförda upprustningar av äldre bebyggelse men även till ny bebyggelse som är väl anpassad till ursprunglig miljö. För att fästa uppmärksamheten på objekt och insatser som fått bidrag i Hus med historia delades priset 2011 ut till tre byggnader som rustats upp inom projektet. Pristagarna tillkännagavs vid den nationella konferensen i Hus med historia på Skansen den 13 oktober 2011. Ett gjutet märke i brons med tillhörande diplom delades sedan ut på respektive ort av representanter för SHF. Mycket glada pristagare 2011 blev Knutby-Faringe-Bladåkers hembygdsförbund i Uppland, för renoveringen av en smedja från 1700-talet, Åseda hembygdsförening i Kronobergs län, för restaurering av taken på en ladugård och en skvaltkvarn samt Rödöns hembygdsförening i Jämtland, för renoveringen av ett prästgårdsdass.

Tillgänglighetsarbete

Inom ramen för Hus med historia har hembygdsföreningar och regionala hembygdsförbund kunnat få stöd och råd i frågor om tillgänglighet i hembygdsgården av SHF:s tillgänglighetskonsulent. Under 2010 och 2011 har föreningar och förbund fått svar på sina frågor via telefon eller mail och SHF har medverkat vid 13 seminarier och kurser på temat tillgänglighet i de regionala förbundens regi. 75 föreningar har fått rådgivningsbesök med genomgång på plats av tillgängligheten i hembygdsgården.

Ett 30-tal faktablad med råd för tillgänglighetsåtgärder har tagits fram och kommer att finnas på SHF:s nya hemsida som lanseras under 2012.

Genom rådgivningen och vid besöken ute i landet har SHF förmedlat vikten av att kulturarvet är tillgängligt och av att åtgärder för att öka tillgängligheten väljs med hänsyn till kulturarvets särskilda värden. Viktig kunskap och inspiration har därmed spridits inom hembygdsrörelsen. Faktabladen kommer att ge ytterligare konkreta verktyg och stöd i arbetet för större tillgänglighet i hembygdsgårdarna, så att ännu fler på sikt kan ta del av kulturarvet. Arbetet i Hus med historia för att öka tillgängligheten till kulturarvet, särskilt för funktionshindrade, har också varit betydelsefullt för SHF. Organisationen har knutit kontakter på många håll i landet och fått större kunskap om tillgänglighetsgraden i hembygdsgårdarna.

Stöd för synliggörande och kulturturism i hembygdsgårdar

Sveriges hembygdsgårdar har 3,7 miljoner besökare varje år. I Hus med historia har hembygdsföreningarna arrangerat många publika aktiviteter som synliggjort insatserna i projektet och det lokala kulturarvet för många människor. 83% av föreningarna uppger i sina redovisningar till SHF, både 2010 och 2011, att de genomfört kringaktiviteter i samband med byggnadsvårdsåtgärderna (guidade visningar, kurser, visningar under byggnadsvården, hemsidor annonser, trycksaker med mera).

Vid intervjuer som genomförts med åtta hembygdsföreningar uppger tre stycken att de nått nya målgrupper genom sina aktiviteter i projektet. De flesta (sex av åtta föreningar) uppger dock att de inte har uppgifter om antal besökare och målgrupp.

Hembygdsföreningarna har arbetat aktivt för att deras insatser ska synas i media. Ökad publicitet hör också till de positiva effekter av projektet som nämns i föreningarnas redovisningar till SHF. Hus historia har uppmärksammats i media under hela året både 2010 och 2011. Antalet artiklar är något färre 2011 men bilden av genomslaget är den samma. De händelser i Hus med historia som statistiskt sett fått medial uppmärksamhet är länsstyrelsernas beslut om vilka hembygdsföreningar som fick bidrag (mars, april, maj) samt när de faktiska byggnadsvårdsprojekten på hembygdsgårdarna genomfördes (augusti, oktober).

SHF har uppmuntrat hembygdsföreningarnas kontakter med turistorganisationerna. 2011 har de föreningar som beviljats bidrag i Hus med historia erbjudits kontaktuppgifter till turistorganisationer och en mall som stöd för information om aktiviteterna i hembygdsgården under projektet. Hus med historia och SHF:s satsning på arbetet med kulturturism i hembygdsgårdar har presenterats bland annat vid besöksresor och seminarier i länen (Norrbotten, Halland, Skåne och Västerbotten), vid turistmässan i Göteborg TUR2011 och SHF:s riksstämma i Skara 2010 och i Karlstad 2011. SHF har samlat information om projekten som beviljats bidrag i Hus med historia på en särskild hemsida, www.husmedhistoria.se, för att på så sätt synliggöra hembygdsgårdarna och föreningarnas arbete.

Under 2010 och 2011 har SHF låtit ta fram 840 nya bilder av hembygdsgårdarna över landet och den rika verksamhet som bedrivs där. Bilderna utgör en bildbank som ska vara en resurs för hela hembygdsrörelsen i olika sammanhang när det gäller att visa fram en tidsenlig bild av hembygdsgårdarna och av verksamheten i hela dess bredd.

Underhålls- och åtgärdsprogram

Under 2010 gjordes på uppdrag av SHF en utredning om underhålls- och åtgärdsprogram i hembygdsgårdarna. Utredningen framhöll fördelarna med den mall som utvecklats i Gävleborg i samarbete mellan länsmuseet och Gästrik-Hälsinge hembygdsförbund. SHF har låtit presentera mallen och arbetssättet vid den nationella konferensen i Hus med historia 2010 och även lyft fram insatser i andra län för att få till stånd planer för vården av hembygdsgårdarnas byggnader vid konferenserna under 2011. Gävleborgsmodellen bygger på ett samarbete mellan en utförare med antikvarisk kompetens och hembygdsföreningarna. För att få spridning av gävleborgsmodellen är en mall tillgänglig via SHF:s hemsida. Finansieringen av planerna måste lösas lokalt eller regionalt. I Gävleborgs län har man löst finansieringen i samverkan mellan flera aktörer (se sidan 12 f), i Stockholms län har länsstyrelsen beviljat kulturmiljövårdsbidrag till underhålls- och åtgärdsprogram i hembygdsgårdar och i Värmlands län har länsmuseet kunnat hjälpa ett flertal hembygdsföreningar med underhålls- och åtgärdsprogram med stöd av Interreg Sverige-Norge-medel.

Kunskapen om hembygdsgårdarna

Ett flertal initiativ har tagits inom ramen för Hus med historia till att öka kunskapen om landets hembygdsgårdar. Motivet har varit både att öka kunskapen om beståndet och byggnaderna generellt samt att kunna bedöma vårdbehovet för insatser framöver. I några fall har man som uttalat mål, att med kunskapsunderlaget som grund, upprätta underhålls- och åtgärdsprogram för hembygdsgårdarnas byggnader. Exempel på län och regionala hembygdsförbund där man nu arbetar aktivt för att öka kunskapen om hembygdsgårdarna och vårdbehovet i byggnadsbeståndet är Västra Götaland, Jämtland, Östergötland, Gästrik-Hälsinge/Gävleborg och Stockholm.

Viktiga kunskaper om hembygdsgårdarnas skötsel och underhåll, om byggnadsvård och lokala byggnadstraditioner har spridits genom de många kurser som hållits i hembygdsföreningarna och i de regionala hembygdsförbundens regi. De senare redovisar ett stort antal genomförda seminarier, studieresor, konferenser med föreläsningar och workshops, flertalet med inriktning på att stärka förmågan hos föreningsmedlemmar och andra personer att rusta sina byggnader med traditionella material och metoder. *Genom alla dessa aktiviteter har hembygdsföreningar och hembygdsförbund också visat att hembygdsgården är en viktig mötesplats för utbyte av erfarenheter och kunskaper kring förvaltningen av det lokala kulturarvets värden.*

Tillsammans med Svenska Byggnadsvårdsföreningen utarbetade SHF under 2010 en form för byggnadsvårdsläger anpassad särskilt för hembygdsföreningar. Formen prövades med lyckat resultat av en hembygdsförening i Skåne hösten 2010 och kan erbjudas som alternativ för de hembygdsföreningar som vill utveckla sin verksamhet med denna inriktning framöver.

Exemplet Västra Götaland

I Västra Götaland har de fyra regionala hembygdsförbunden i samarbete med den regionala museiorganisationen Västarvet, och med stöd av Länsstyrelsen och Hus med historia-medel, översiktligt inventerat hembygdsgårdarna i länet. Hembygdsgårdarna har markerats på en Google-karta och man bygger en databas för information om beståndet. Förhoppningen är att också kunna göra en fördjupad inventering i samarbete med hembygdsföreningarna och länsstyrelsen och

därefter kunna erbjuda vård- och underhållsplaner samt utbildningsinsatser och kunskapsutbyte kring material och tekniker.

Exemplet Jämtland

Som ett första steg i en långsiktig plan för vården av hembygdsföreningarnas byggnader i länet arbetar Heimbygda, hembygdsförbund för Jämtlands län, med en inventering av hembygdsgårdarna. Med hembygdsföreningarnas hjälp kartlägger man byggnadsbeståndet och det samlade underhållsbehovet för att få ett bättre kunskapsunderlag, som grund bland annat ansökningar om stöd till vården av byggnaderna. Meningen är att arbetet på sikt ska resultera i vårdplaner som underlättar föreningarnas arbete med underhåll av de egna byggnaderna.

Exemplet Stockholm

Länsstyrelsen i Stockholm har med anledning av Hus med historia satsat särskilt på länets hembygds gårdar under perioden. Under 2011 har 200 000 kronor av det ordinarie anslaget till kulturmiljövård avsatts till arbete med underhålls- och åtgärdsprogram i hembygds gårdarna. I samarbete med Stockholms läns museum och Stockholms läns hembygdsförbund har hembygdsföreningarna erbjudits en underhålls- och åtgärdsplan enligt Gävleborgs modell för sina byggnader till starkt reducerat pris. Ambitionen på sikt är att det ska finnas planer för alla hembygds gårdar i länet.

Vad har Hus med historia har betytt?

Ökade kontakter och utvecklad samverkan

Hus med historia har skapat engagemang och fler möten mellan olika aktörer i kulturarvsarbetet. I vissa län är kontakten mellan länsstyrelsen och hembygdsförbundet redan god och man känner väl till varandras verksamhet, medan man i andra län inte tidigare haft så mycket kontakt. De regionala samråd som hållits i samband med bidragsfördelningen mellan länsstyrelserna och de regionala hembygdsförbunden tycks ha fungerat väl på de flesta håll. Där kan det antas ha medfört en större kännedom om varandras verksamhet och roller. Med detta finns en stärkt grund för fortsatta kontakter och utvecklad samverkan framöver. Även om hembygdsrörelsens kontakter med länsstyrelsen främst gått via de regionala hembygdsförbunden, har hembygdsföreningarnas arbete med bidragsansökningarna inneburit kontakter med myndigheten. Länsstyrelserna som SHF intervjuat bedömer att många föreningar är ovana vid att söka bidrag hos länsstyrelsen. Att ha sökt bidrag i Hus med historia kan dock antas ha gett erfarenheter som gör att fler föreningar än tidigare söker bidrag till kulturmiljövård i framtiden.

I sina redovisningar till SHF uppger ungefär hälften av hembygdsföreningarna att Hus med historia inneburit samverkan med andra aktörer. Vanligast har samverkan med läns museet och deras antikvarier varit, en följd av att läns museet ofta anlitas för den antikvariska medverkan. Föreningarna nämner också länsstyrelser och kommuner, och många naturligtvis hantverkare/byggföretag som ju anlitas för arbetena. Vilka som är nya samverkansaktörer framgår

inte av redovisningarna, men i svaren nämns återkommande också en rad andra aktörer så som näringsliv, grannar, studieförbund, skolor, turistorganisationer. Många föreningar uttrycker sin glädje över de positiva erfarenheterna av samverkan med antikvarierna, oftast från läns museet, vilket visar på en ny eller fördjupad samverkan mellan föreningar och i detta fall kulturmiljövården.

Exemplet Uppland

På många håll i landet är kontakten god mellan hembygdsrörelsen och museerna, framförallt läns museet, och samarbetet är utvecklat sedan länge. Det dock finns exempel på län där man haft en önskan om ett närmare samarbete men länge saknat en tillräckligt tydlig ingång. I Uppland har regeringens satsning på hembygdsgårdarna blivit den ingång man behövde för att kunna etablera en kontakt med hembygdsföreningarna och som kan bli grunden för en utvecklad samverkan. Museet erbjöd föreningarna gratis rådgivning och hjälp redan i deras arbete med bidragsansökan i Hus med historia.

Exemplet Kronoberg

Hus med historia har i Kronoberg inneburit att länsstyrelsen kunnat ge stöd åt en kategori byggnader som man inte tidigare kunnat prioritera i bidragsgivningen. Flera länsstyrelser som SHF har pratat med ser liksom Kronoberg en angelägen verksamhet som man gärna vill, men inte anser sig kunna, stödja med bidraget till kulturmiljövård. Tjänstemännen vid länsstyrelsen i Kronoberg har också tagit chansen att etablera en närmare kontakt med hembygdsföreningarna i länet genom att bjuda in dem för att presentera sina insatser i Hus med historia. Initiativet var lyckat och mottogs positivt av föreningsrepresentanterna som var glada för initiativet och för få visa upp sin verksamhet.

På central nivå har Hus med historia i många fall inneburit kontakter i nya frågor och ett närmare samarbete med flera aktörer. Förutom med Riksantikvarieämbetet har SHF under de gångna två åren med anledning av projektet haft en dialog och samverkan med Hantverkslaboratoriet i Mariestad (Göteborgs universitet), Skansen, Svenska Byggnadsvårdsföreningen, Studieförbundet Vuxenskolan, ArbetSam Arbetslivsmuseernas Samarbetsråd, Statens Fastighetsverk, Historiska museet och Svenska kyrkan. Till de gemensamma frågorna hör tillgången på material och kompetens för förvaltningen av kulturhistoriskt värdefull bebyggelse, hur kunskapen om det lokala kulturarvet kan öka samt utvecklingen av kommunikationen kring kulturarvets värden.

Ökad antikvarisk medvetenhet i hembygdsrörelsen

Med Hus med historia har den antikvariska medvetenheten i hembygdsrörelsen ökat. Om det vittnar såväl de regionala hembygdsförbunden i sina redovisningar till SHF som hembygdsföreningarna själva i sina redovisningar. Uppmärksamheten som ägnats hembygdsgårdarna och det lokala kulturarvet genom satsningen har bidragit till att stärka synen på hembygdsgårdarna som kulturmiljöer, inte minst inom kulturmiljövården. Även inom hembygdsrörelsen har dessa kulturmiljöers värden fått större synlighet och genomslag. För att som ägare eller förvaltare av en kulturhistoriskt värdefull miljö kunna sköta och underhålla byggnaderna så att deras värden inte försvinner, är det en förutsättning att man förstår vad det är för värden man förvaltar. Det finns mycket kunskap i hembygdsrörelsen om det kulturarv man förvaltar. Hur den kunskapen mera exakt

ser ut är ett intressant område för närmare studier och hör till de frågor som SHF diskuterar bland annat med Hantverkslaboratoriet vid Göteborgs universitet.

Exemplet Voullerim

Hembygdsföreningen i Voullerim sökte och beviljades bidrag i Hus med historia 2010 för att restaurera Gamla Telegrafan. Enligt rapporten från läns museet har restaureringen utförts med gott hantverkarskunnande och åtgärderna genomförts med respekt för originalmaterialet som bevarats i möjligaste mån. Voullerim är ett exempel på att Hus med historia bidragit till en större kunskap om hembygdsgårdarnas värden och att den antikvariska medvetenheten ökat inom hembygdsrörelsen. Medlemmarna i Voullerims hembygdsförening är i dag glada och stolta över att ha genomfört detta arbete. Tack vare kunniga medhjälpare från läns museet har man kunnat rädda huset och inser att utan de kunskaper man fått genom Hus med historia hade byggnaden renoverats med åtgärder som hade utplånat viktiga kulturhistoriska spår.

Mereffekter – egeninsatser, sysselsättning och tillväxt

Regeringens satsning på hembygdsrörelsens byggnader har också gett mereffekter. SHF:s uppföljning av visar att det utöver de sexhundra åtgärderna i hembygdsgårdarnas byggnader *kommit andra insatser till stånd* med anledning av projektet. Över hälften av föreningarna som redovisat sina insatser till SHF (75% 2010 och 60% 2011) uppger att de även utfört andra förbättringsåtgärder i och omkring hembygdsgården, finansierat på annat sätt än med bidraget i Hus med historia.

Hembygdsföreningarnas redovisningar visar att föreningarna själva har bidragit med avsevärda insatser, i form av nedlagd ideell tid och i form av pengar till material och verktyg. Nästan samtliga föreningar 2010 (97%) och något färre föreningar 2011 (69%) uppger att de gått in med *egna resurser i form av tid eller pengar*, material etcetera. På frågan om man har lagt ner ideell tid i arbetet svarar 83% (2010) respektive 72% (2011) av föreningarna ja. Bilden bekräftas av de intervjuade hembygdsföreningarna där sju av åtta svarar att de lagt egna resurser i arbetet. Enligt redovisningarna har flera föreningar fått *ekonomiskt stöd från annat håll* för insatser som utförts samtidigt som Hus med historia. En hembygdsförening berättar under 2010 att de har fått höjt bidrag från kommunen med anledning av den statliga satsningen.

Hus med historia har också haft effekter som kan hänföras till sysselsättning och tillväxt. Projektet har inneburit *en mängd arbetstillfällen för hantverkare och byggnadsvårdare* över hela landet. År 2010 anlätades arbetslösa för arbete med byggnaderna i minst 11 hembygdsföreningar och år 2011 i minst 6 föreningar (av 95 respektive 94 redovisande föreningar). Föreningarnas redovisningar ger inte några bra jämförelsetal, men som exempel kan ges att tre föreningar redovisar vardera 200-320 timmar som utförts av arbetslösa personer i projektet.

I Gävleborg pågår samarbetsprojektet Byggnadsvård och sysselsättning, med läns museet som projektägare och Gästrik-Hälsinge hembygdsförbund som en av parterna. Satsningen pågår sedan 2010 med goda resultat och planeras fortsätta med samma upplägg 2012. Förutom med stöd från Hus med historia finansieras Byggnadsvård och sysselsättning av Länsstyrelsens Allmänna Regionalpolitiska utvecklingsmedel, Landsbygdsprogrammet, Landstingets medel för Tillväxt- och Regional utveckling samt Gästriklandsfonden. I fem hembygdsgårdar och cirka 40 byggnader per år

utförs renoveringsarbeten av arbetslösa personer som utbildas för uppgiften att renovera äldre byggnader med traditionella material och tekniker. Resultatet är mycket positivt. Fler åtgärder för byggnadernas bevarande har kommit till stånd än om enbart bidraget i Hus med historia använts, tretton arbetslösa personer har som deltagare i projektet kunnat utbildas och ökat sina möjligheter att få permanent sysselsättning. 2010 kunde dessutom två av deltagarna erbjudas att lämna arbetslösheten och börja som lärlingar hos en lokal firma som varit kopplad till projektet.

En viktig del i vården av hembygdsgårdarnas byggnader är förebyggande av skador. Därför har SHF i sin särskilda försäkring för hembygdsrörelsens fastigheter avsatt 500 000 kronor av egna medel till skadeförebyggande arbete i hembygdsgårdarna under tiden Hus med historia pågår.

Hembygdsvårdens saknar för det mesta en detaljerad och kontinuerlig räkning av antalet besökare till hembygdsgården. De många kringaktiviteterna som föreningarna uppger att de arrangerat i samband med byggnadsvårdsåtgärderna och med anledning av Hus med historia kan dock antas ha bidragit till ett *ökat antal besökare* till landets hembygdsgårdar under perioden.

Flertalet av de redovisande hembygdsvårdens beskriver olika slags *positiva effekter i övrigt* av Hus med historia (andelen föreningar som lämnat kommentarer om positiva effekter är 86% 2010 och 68% 2011). De lyfter fram ökad kunskap om byggnadsvård, ökad samverkan med andra, erfarenhetsutbyte, ökad publicitet, uppmärksamhet kring hembygdsgården och framtidstro för att nämna några av de vanligast förekommande.

Kunskapspridning byggnadsvård och lokala byggnadstraditioner

I Hus med historia har det bedrivits en omfattande kursverksamhet, i de regionala hembygdsvårdens regi och av hembygdsvårdens i samband med arbetena i hembygdsgårdens byggnader. Näst efter guidade visningar och öppet hus är kurser den vanligaste publika insatsen som föreningarna redovisat till SHF. Många människor, såväl föreningsaktiva som allmänhet, har genom kurserna i byggnadsvård och lokal byggnadskultur fått nya kunskaper eller fördjupat sina befintliga. *Nya kunskaper om byggnadsvård och traditionella tekniker* är den positiva effekt av Hus med historia som de allra flesta hembygdsvårdens lyfter fram i sina redovisningar. Även de regionala hembygdsvårdens beskriver i sina redovisningar till SHF att både intresset för byggnadsvård och den antikvariska medvetenheten ökat i hembygdsvårdens under projektets gång.

SHF har i samarbete med Hantverkstillaboratoriet konstaterat att det finns ett flertal intressanta områden att titta närmare på när det gäller hantverks- och materialkunskaper som är nödvändiga i förvaltningen av kulturhistoriskt värdefull bebyggelse. Det gäller dels kunskap som finns inom hembygdsrörelsen, dels kunskap som finns på annat håll och som hembygdsrörelsen kan ha nytta av i sitt arbete. Även om flera hembygdsvårdens uppger att de haft svårigheter att få tag i material och att hitta rätt utförare för specifika byggnadsarbeten, enligt kraven från länsstyrelsen, så visar föreningarnas redovisningar att man generellt sett inte upplever detta som ett problem. För att kunna bevara och utveckla det lokala kulturarvet framöver finns ett generellt behov av att föra vidare och ibland återerövra glömda hantverkskunskaper. Landets 1 350 hembygdsgårdar är

utmärkta miljöer för forskningen om traditionella material och tekniker som kan ge oss dessa kunskaper.

Kunskapen om hembygdsgårdarna

Hus med historia har lett till att frågan om både kulturmiljövårdens och hembygdsrörelsens kunskapsunderlag rörande hembygdsgårdarna har uppmärksamats. Kunskapen och kännedomen om landets hembygdsgårdar har ökat i och med handläggningen av bidraget i Hus med historia, kursverksamheten i hembygdsföreningar och regionala hembygdsförbund och uppmärksamheten i media. Men också behovet av bättre kunskapsunderlag har framstått med större tydlighet. På flera håll pågår samtal mellan det regionala hembygdsförbundet, länsmuseet och länsstyrelsen om hur ett användbart kunskapsunderlag ska utformas och finansieras, bland annat i Uppsala/Uppland, Västerbotten och Värmland.

Generellt sett är kunskapen om landets hembygdsgårdar bristfällig eller inte nedtecknad och sammanställd så att många kan ta del av den. Flera länsstyrelser har genom enstaka tjänstemäns mångåriga yrkeserfarenhet relativt goda kunskaper om länets hembygdsgårdar och företrädesvis om de som i dag är byggnadsminnen. I enstaka län finns det sedan tidigare inventeringar av hembygdsgårdarna, exempelvis i Halland och i Västernorrland. Men även i dessa län finns det önskemål om uppdaterade och bättre kunskapsunderlag. Samtliga länsstyrelser som SHF intervjuat anser att det är önskvärt med en sammanställning, en översikt över byggnadsbeståndet, över byggnadskategorier, byggnadernas ålder och skick samt en enkel kulturhistorisk bedömning. Länsstyrelserna efterfrågar också vilka kulturhistoriska värden som hembygdsföreningarnas byggnader representerar, såväl äldre som yngre bebyggelse och även omfattande byggnader som inte härrör från bondesamhället.

Många länsstyrelser, läns museer och representanter för hembygdsrörelsen som SHF har talat med är också överens om nyttan med ett strategiskt förhållningssätt i vården av hembygdsgårdarna, med stöd av särskilda underhålls- och åtgärdsprogram för byggnaderna. Det kan också innebära stora fördelar när hembygdsföreningarna söker bidrag till underhållet av byggnaderna framöver.

Bedömning av måluppfyllelse samt erfarenheter av Hus med historia

Projekt mål 1 Ökad kunskap

Ökad kunskap om hembygdsgårdarna som kulturmiljöer och om förvaltningen av det lokala kulturarvets värden (inom hembygdsrörelsen, i den offentliga kulturmiljövården samt hos andra aktörer och allmänheten)

SHF bedömer att kunskapen om hembygdsgårdarna har ökat under Hus med historia, inom den offentliga kulturmiljövården, hembygdsrörelsen, hos andra aktörer och hos allmänheten. Handläggningen av bidraget, med uppgiften att samråda om fördelningen, den omfattande kursverksamheten samt de utåtriktade aktiviteterna i hembygdsföreningarna och de regionala hembygdsförbundens regi, konferenserna i Hus med historia och insatserna som tagits på ett flertal

håll för att få fram kunskapsunderlag om hembygdsgårdarna samt mediabevakningen under projektet bedöms ha bidragit till en större kännedom om och intresse för hembygdsgårdarna som kulturmiljöer med betydelsefulla värden. Både föreningarna själva och de regionala hembygdsförbunden menar att den antikvariska medvetenheten och intresset för byggnadsvård i hembygdsföreningarna har ökat under perioden.

Erfarenheter av Hus med historia

Kunskapen om hembygdsgårdarna är till stor del erfarenhetsbaserad och det systematiska och dokumenterade kunskapsunderlaget är överlag bristfälligt. Vilken kunskap olika aktörer har eller uppfattar sig behöva ser olika ut över landet, men det finns *ett allmänt behov av övergripande kunskapsunderlag och systematiska genomgångar av byggnadsbeståndet i hembygdsrörelsen, som grund för prioriteringar och utvecklingsarbete av olika slag*. Hembygdsgårdarnas kulturmiljöer är ett relativt utforskat källmaterial som kan ge viktiga nya kunskaper till historieskrivningen och inspirera till nya berättelser om hembygden.

Strategiska planer för vården av hembygdsgårdarnas byggnader är ett bra stöd för hembygdsföreningarna i deras uppgift att förvalta hembygdsgården. Tillsammans kan planer i ett helt län ge ett användbart övergripande kunskapsunderlag som nämnts ovan.

Viktiga byggnadsvårdsåtgärder har genomförts, vilket inte minst frigör tid och kraft till annat kulturarvsarbete i föreningarna. Både enskilda hembygdsföreningar och den fortsatta strömmen av ansökningar om bidrag i Hus med historia vittnar om att det *kvarstår ett stort vårdbehov i hembygdsrörelsen*, men bilden är oklar vad gäller omfattning och åtgärdsslag. Flera länsstyrelser som SHF intervjuat ser i hembygdsföreningarna en angelägen verksamhet som man gärna vill stödja, men att det inte alltid är möjligt med hänsyn till förordningen om bidrag till kulturhistoriskt värdefull bebyggelse.

En erfarenhet av Hus med historia är också att den *antikvariska medvetenheten i hembygdsrörelsen fortsatt behöver stärkas* och att hembygdsföreningarnas kompetens behöver höjas när det gäller att ansöka om bidrag till förvaltning av värdefulla kulturmiljöer.

Slutsatser

- *Det behövs mer kunskap om hembygdsgårdarna och underhållsbehovet i byggnadsbeståndet*
- *Den antikvariska medvetenheten i förvaltningen behöver fortsatt stärkas i hembygdsrörelsen*
- *Hembygdsföreningarna behöver stöd för vården av sina byggnader, bland annat höjd kompetens i att söka bidrag för förvaltningen av hembygdsgårdarna som värdefulla kulturmiljöer*
- *Det är sannolikt nödvändigt med ett utökat offentligt stöd för att säkra bevarandet av hembygdsgårdarnas särskilda värden*

Projektmål 2 Ökad tillgänglighet

Ökad tillgänglighet till information och kunskap om Sverige hembygdsgårdar (tillgänglighet i hembygdsgårdarna i fysisk bemärkelse, via ljud och bild samt genom ökad tillgång till information och kunskap om hembygdsgårdarna)

SF bedömer att seminarier och besök i hembygdsgårdar tillsammans med regionala hembygdsförbund och hembygdsföreningar har berett vägen för ett antal kommande konkreta insatser som kommer att öka tillgänglighetsgraden för funktionshindrade. De många utåtriktade aktiviteter som hembygdsföreningar arrangerat i samband med åtgärderna i byggnaderna och som regionala hembygdsförbund arrangerat under perioden har lockat många människor till hembygdsgårdarna. Man har visat att hembygdsgården kan vara en mötesplats dit alla är välkomna och kan ta del av kulturarvet på olika sätt, vilket förhoppningsvis lockar till återbesök. Bevakningen i lokala media tyder på ett stort allmänintresse av insatser för det lokala kulturarvets bevarande. De många artiklarna i lokalpressen har också synliggjort hembygdsgårdarna för en bred allmänhet. Kulturturism i hembygdsgårdarna är en kulturell näring som har stor utvecklingspotential.

Erfarenheter av Hus med historia

Det finns ofta en okunskap i turistorganisationerna om den mångfald hembygdsgårdar som finns och hur man kan dra nytta av hembygdsföreningarnas kulturarvsarbete i marknadsföringen av regionen eller kommunen. Arbetet i Hus med historia visar att det är svårt att hitta modeller för turismutveckling som är allmänt användbara. Alla hembygdsföreningar är olika och verkar utifrån sina egna förutsättningar, verksamhetsinriktning och särskilda drivkrafter. *Förutsättningarna att utveckla hembygdsgården som turistmål är avhängigt yttre lokala och regionala förutsättningar och intresset för turismutveckling i kommunen eller regionen. Det handlar också om hembygdsföreningens förmåga att utveckla verksamheten kommersiellt.* SHF kommer att fortsätta inspirera och uppmuntra utbildningsinsatser i hembygdsförbund och hembygdsföreningar.

Hus med historia har fäst uppmärksamheten på *hembygdsgårdarnas demokratiska styrka* och väckt tankar hos myndigheterna om tillgängligheten till kulturarvet som stöds av statliga bidrag. Flera länsstyrelser som SHF intervjuat menar att informationsinsatser alltid borde kunna ingå när statligt bidrag till kulturmiljövård erhålls. Hembygdsgårdarnas kulturmiljöer är allmänt tillgängliga och villkoren i Hus med historia har dessutom stimulerat insatser som gör att fler tar del av kulturarvet.

SHF att det finns *stora möjligheter till utveckling av hembygdsföreningarnas utåtriktade arbete*, med pedagogiskt metodstöd och med utgångspunkt i hembygdsgårdarnas rika kulturhistoriska källmaterial. Med det finns möjligheter att utveckla hembygdsgårdarna som arenor för möten och locka ännu många flera att ta del av kulturarvet.

Slutsatser

- *Kompetensen och intresset för pedagogiska verktyg och metoder för att levandegöra kulturarvet behöver stärkas hos hembygdsföreningarna*

- *Hembygdsgårdarna kan användas som fria "filialer" för det offentliga kulturarvsarbetet. I samverkan med hembygdsrörelsen finns ny kunskap att söka och i hembygdsgårdarna finns unika möjligheter att utveckla kulturarvsarbetet*
- *Hembygdsgårdarna har en demokratisk styrka i och med att de till skillnad mot exempelvis byggnader i privat ägo är tillgängliga för en bred allmänhet – de är kulturmiljöer för alla*

Projektmål 3 Utvecklad samverkan

Utvecklad samverkan inom hembygdsrörelsen och mellan hembygdsrörelsen och andra aktörer, lokalt, regionalt och nationellt

Hus med historia har lett till en utvecklad samverkan, både inom hembygdsrörelsen och mellan hembygdsrörelsen och andra aktörer. Genom samråden om fördelningen av bidraget har många länsstyrelser och regionala hembygdsförbund fått en närmare kontakt än tidigare och genom sina ansökningar har hembygdsföreningarna fått vissa kontakter med myndigheten som ansvarar för bidraget till förvaltningen av värdefulla kulturmiljöer. Arbetena med husen har också gett föreningarna kontakter med hantverkare och materialleverantörer som blir användbara i framtiden. På central nivå har ett flertal positiva samarbeten utvecklats under perioden.

Erfarenheter av Hus med historia

Hus med historia har varit ett verkningsfullt incitament till nya eller fördjupade kontakter mellan hembygdsrörelsen och den offentliga kulturmiljövården. Samverkan har överlag varit positiv för berörda parter, även om länsstyrelsen och hembygdsrörelsen på några håll ännu inte hunnit hitta varandra i ömsesidig förståelse. Där samarbetet av något skäl inte utvecklats till parternas tillfredsställelse kommer SHF att ha särskild uppmärksamhet.

Samverkan i kulturarvsarbetet mellan hembygdsrörelsen och den offentliga kulturmiljövården kan leda till att ny kunskap utvecklas, nya möten med allmänheten sker, nya metoder kan prövas för att nå fler, allt för att kulturarvet ska bli bevaras, användas och utvecklas. Det finns på många håll också ett stort intresse för att samverka, både från hembygdsrörelsens och från kulturmiljövårdens sida. Med så skilda drivkrafter i verksamheterna, är dock samverkansmöjligheterna i hög grad beroende av personliga intressen, kontakter och förmåga att hitta gemensamma mål och uppdrag. Det behövs konkreta samarbetsprojekt med uttalade mål och gärna ekonomiska incitament som Hus med historia.

SHF har kunnat konstatera att den nya kultursamverkansmodellen år 2011 ännu inte fått genomslag och att hembygdsrörelsen inte omnämns i de kulturplaner som hittills har tagits fram i regionerna.

Slutsatser

- *Fortsatt och fördjupad samverkan mellan hembygdsrörelsen och det offentliga kulturarvsarbetet är önskvärd, bland annat för samordnade insatser som ökar möjligheterna för hembygdsföreningarna att få stöd till vården av hembygdsgårdarna*
- *Samverkan och erfarenhetsutbyte i kunskapsuppbyggnaden och det utåtriktade arbetet i hembygdsgårdarna kan gynna såväl det offentliga kulturarvsarbetet som hembygdsrörelsen*
- *Hembygdsrörelsen behöver tydliggöras som resurs och involveras i regionernas kulturplanearbete*

Förslag till inriktning för arbetet i Hus med historia 2012

Inriktning 2012

Hus med historia har lagt en god grund för utvecklat samarbete mellan professionella och ideellt verksamma i kulturarvsarbetet. Förlängningen av regeringens satsning på hembygdsgårdarna ger förbättrade möjligheter att få till stånd långsiktiga effekter av satsningen. Under år 2012 vill SHF i samarbete med bland andra studieförbunden:

- 1) fortsatt stimulera samverkan mellan hembygdsrörelsen och offentliga kulturinstitutioner/samhället,
- 2) fortsatt arbeta för att stödja synliggörande och tillgängliggörande av hembygdsgårdarna och hembygdsrörelsens verksamhet,
- 3) genom utbildningsinsatser och information stödja hembygdsföreningarna i deras uppgift att förvalta sina byggnader och kulturmiljöer,
- 4) initiera pedagogiskt utvecklingsarbete och andra aktiviteter i hembygdsgårdarna som lockar fler att ta del av kulturarvet och
- 5) stimulera samordning mellan Hus med historia och Kulturarvslyftet

Hur SHF närmare avser att arbeta i Hus med historia 2012, under förutsättning att medel erhålls, kommer att framgå av SHF:s ansökan om medel för samordningen av satsningen under 2012.

Stockholm, 2011-01-11

Jan Nordwall

Generalsekreterare

Maja Flygt

Projektledare Hus med historia

PM

Datum 2013-01-16

Version 1.0

Avdelning Samhällsavdelningen

Enhet Kulturarv

Författare Kristin Lindgren

Telefonintervjufrågor om Hus med historia 2010-2012 till ett urval länsstyrelser

Riksantikvarieämbetet ska, senast den 31 mars 2013, till Regeringskansliet (Kulturdepartementet) redovisa och kommentera resultaten av projektet Hus med historia. Rapporten ska även innehålla en bedömning av statsbidragets effekter. Som underlag till Riksantikvarieämbetets återrapportering av Hus med historia planeras intervjuer utföras med ett (slumpvis) urval länsstyrelser med start v.3 i januari 2013.

Intervjufrågorna är av typen värderingsfrågor och avser samtliga tre år inom projektet.

Tillgängliggöra kulturarvet och skapa förutsättningar för besöksnäringen

1. Har Hus med historia bidragit till att fler människor kan ta del av kulturarvet, i så fall på vilket sätt? Vilka lärdomar har länsstyrelsen gjort under projektets tre år för att i bidragsfördelningen kunna verka för den önskade målsättningen?
2. Har länsstyrelsen i bidragsgivningen inom Hus med historia kunnat beakta insatser som bidragit till att lyfta fram/stärka hembygdsgårdarnas publika verksamheter (och därmed skapa förutsättningarna för utveckling av besöksnäringen)? Vilka hinder och möjligheter har länsstyrelsen observerat under projektet?

Vård- och informationsinsatser

3. Hur har hembygdsföreningarnas angivna informationsinsatser i samband med vårdinsatserna fungerat samtliga tre år? Hur har arbetet utvecklats under projektets gång?
4. Har de lokala vård- eller informationsinsatserna kopplats ihop med de aktiviteter som bedrivs på regional och nationell bas inom projektet, i så fall hur?



Projektets genomförande och samverkan

5. Hur har länsstyrelsen upplevt samarbetet och ansvarsfördelningen mellan dels den statliga nivån (Riksantikvarieämbetet), dels hembygdsrörelsen, både regionalt och nationellt?
6. Hur anser länsstyrelsen att samverkan mellan den antikvariska expertisen och hembygdsföreningarna har fungerat, dels i genomförda vårdinsatser och dels som kunskapsförmedlare?

Utökad kunskap om, och fortsatt arbete med hembygdsrörelsen

7. Har länsstyrelsen i samband med Hus med historia fått ytterligare kunskap om hembygdsrörelsens övergripande behov och förutsättningar, t.ex. behov av andra former av stöd, och i så fall vad?
8. Vilka förutsättningar och behov ser länsstyrelsen avseende hembygdsföreningarnas fortsatta arbete med, och kunskap om byggnadsvård?
9. Skulle länsstyrelsen önska att fortsätta samverka och arbeta med hembygdsrörelsen år 2013 och framåt, i så fall hur? Vilka hinder och möjligheter ser länsstyrelsen?
10. Anser ni att någon fråga saknas, i så fall vilken? (Övrigt)

