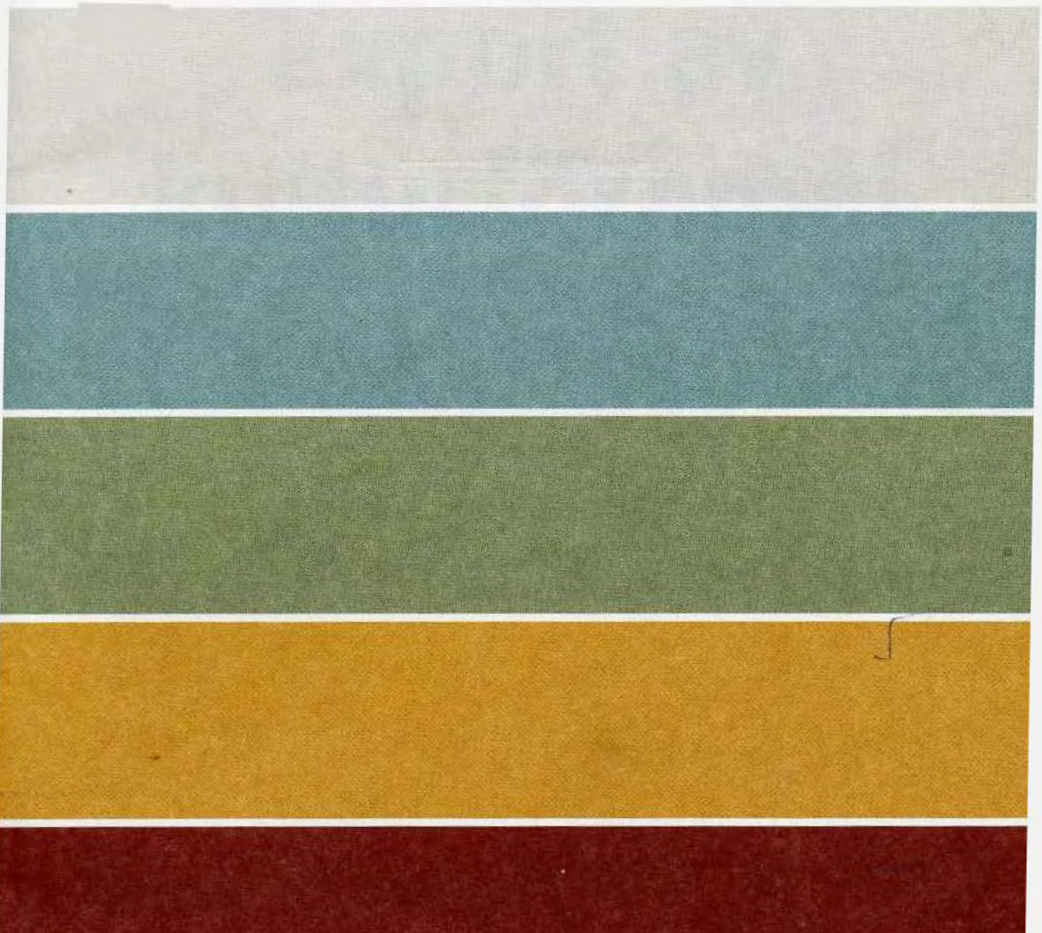




Riksantikvarieämbetet

# Utförsel och export av kulturföremål

– bestämmelser från 1 juli 2000



# **Utförsel och export av kulturföremål**

**– bestämmelser  
från 1 juli 2000**

# Innehållsförteckning

- 4 Motiv för att begränsa utförseln av kulturföremål
- 4 Tillstånd för utförsel och export
- 5 Viktiga förändringar i bestämmelserna
- 6 Föremål för vilka utförseltillstånd skall sökas
  - 6 *Arkeologiska föremål*
  - 6 *Målningar*
  - 6 *Teckningar*
  - 7 *Originalgrafik m.m.*
  - 7 *Originalskulpturer m.m.*
  - 7 *Inkunabler eller manuskript m.m.*
  - 8 *Böcker*
  - 8 *Tryckta kartor*
  - 9 *Arkiv m.m.*
  - 9 *Transportmedel*
  - 9 *Andra antikviteter*
- 11 *Svenska samiska kulturföremål*
- 12 Föremål för vilka exporttillstånd skall sökas
- 13 Ansökningsförfarande
- 14 Brott mot bestämmelserna
- 14 Källor
- 15 Utdrag ur Lag (1988:950) om kulturminnen m.m.
- 17 Utdrag ur Förordning (1988:1188) om kulturminnen m.m.
- 21 Rådets förordning (EEG) nr 3911/92  
av den 9 december 1992 om export av kulturföremål

## För att kunna föra ut vissa typer av kulturföremål ur Sverige krävs det tillstånd.

Bestämmelser kring detta finns i 5 kap. ”Lag (1988:950) om kulturminnen m.m.” (KML) tillsammans med ”Förordning (1988:1188) om kulturminnen m.m.” Den 1 juli 2000 trädde vissa förändringar av dessa bestämmelser i kraft.

Förutom de svenska bestämmelserna finns det bestämmelser inom EU för export av kulturföremål, som gäller när föremålen lämnar EU. Dessa fastställs av ”Rådets förordning (EEG) nr 3911/92 av den 9 december 1992 om export av kulturföremål.”

Avsikten med denna broschyr är att presentera de aktuella bestämmelserna. Dessa finns i sin helhet längst bak i broschyren.

# Motiv för att begränsa utförseln av kulturföremål

Syftet med bestämmelserna är att skydda det nationella kulturarvet mot utarmning. Enligt de utredningar och propositioner som ligger till grund för gällande bestämmelser måste vi värna om kulturarvet då det utgör en del av vår historia och kulturella identitet.

Då man bedömer om ett föremål skall behållas i Sverige kan många aspekter spela in. Föremål kan vara betydelsefulla om de är unika i sitt slag, eller om de är representativa exempel på äldre tiders kultur. I bedömningen kan också ingå konstnärliga, vetenskapliga och historiska synpunkter.

## Tillstånd för utförsel och export

Om man vill föra ut äldre kulturföremål, som ingår i de kategorier som anges i bestämmelserna, skall man ansöka om **utförseltillstånd**. För kulturföremål som skall föras ut ur EU gäller dessutom särskilda bestämmelser med ytterligare föremålskategorier. För detta krävs, förutom utförseltillstånd, ett särskilt **exporttillstånd**.

Det finns fem tillståndsmyndigheter som beslutar om utförseltillstånd och exporttillstånd, beroende på vilket slags föremål ansökningen avser. Tillståndsmyndigheterna är Kungliga biblioteket, Nationalmuseum med Prins Eugens Waldemarsudde, Riksantikvarieämbetet, Riksarkivet, samt Stiftelsen Nordiska museet. Frågor gällande utförsel, export eller ansökningsförfarande kan ställas till dessa myndigheter.

# Viktiga förändringar i bestämmelserna

I bestämmelserna som har trätt i kraft 1 juli 2000 har indelningen av föremål i olika kategorier förändrats, och fler typer av föremål är tillståndspliktiga jämfört med tidigare. Det har också införts fler värde- och åldersgränser.

Tillstånd om dessa föremål skall lämna Sverige måste alltid sökas. Detta gäller även i de fall då tillstånd enligt bestämmelserna skall ges, vilket är i följande fall:

- Om ägaren flyttar från Sverige,
- om föremålet genom arv, testamente eller bodelning förvärvas av en enskild person bosatt utomlands,
- om föremålet förs ut ur landet för att användas i samband med offentlig kulturverksamhet och ska föras tillbaka till Sverige,
- om föremålet förs ut ur landet av en offentlig institution och ska föras tillbaka till Sverige,
- samt om föremålet är tillfälligt i landet.

# Föremål för vilka utförseltillstånd skall sökas

För följande föremål, inom vissa angivna ålders- och värdegränser, skall utförseltillstånd sökas:

## Arkeologiska föremål

- arkeologiska föremål  
*oavsett material och värde, som härrör från tiden före år 1650 och inte ägs av staten*

## Målningar

- svenska målningar  
*som är äldre än 100 år  
och har ett värde över 50 000 kronor*
- porträtt som föreställer svenskar och andra i Sverige verksamma personer och  
*som är äldre än 100 år  
och har ett värde över 20 000 kronor*
- utländska målningar  
*som har funnits i Sverige i mer än 100 år och har ett värde över 50 000 kronor*



## Teckningar

- svenska teckningar, akvareller, gouacher och pasteller  
*som är äldre än 100 år och har ett värde över 50 000 kronor*

- porträtt som föreställer svenskar och andra i Sverige verksamma personer i form av teckningar, akvareller, gouacher och pasteller *som är äldre än 100 år och har ett värde över 20 000 kronor*
- utländska teckningar, akvareller, gouacher och pasteller *som har funnits i Sverige i mer än 100 år och har ett värde över 50 000 kronor*

### **Originalgrafik m.m.**

- svenska träsnitt och kopparstick *som är framställda före år 1650, oavsett värde*

### **Originalskulpturer m.m.**

- svenska originalskulpturer och repliker som är framställda enligt samma process som originalet, oavsett material *som är äldre än 100 år och har ett värde över 50 000 kronor*
- utländska originalskulpturer och repliker som är framställda enligt samma process som originalet, oavsett material *som har funnits i Sverige i mer än 100 år och har ett värde över 50 000 kronor*



### **Inkunabler eller manuskript m.m.**

- svenska inkunabler *oavsett värde*



- svenska handskrifter på pergament eller papper  
*framställda före år 1650, oavsett värde*
- svenska icke tryckta protokoll, brev, dagböcker, manuskript,  
noter, räkenskaper samt handritade kartor och ritningar  
*som är äldre än 50 år och har ett värde över 2 000 kronor*
- samlingar av utländska inkunabler och svenskt icke tryckt material  
*som är äldre än 50 år och har ett värde över 50 000 kronor,  
för utländska föremål gäller detta om de funnits i Sverige  
i mer än 100 år*

## **Böcker**

- svenska böcker  
*tryckta före år 1600, oavsett värde*
- övriga svenska böcker  
*som är äldre än 100 år och har ett värde över 10 000 kronor*
- utländska böcker  
*som har funnits i Sverige i mer än 100 år och har ett värde  
över 10 000 kronor*

## **Tryckta kartor**

- svenska tryckta kartor  
*som är äldre än 100 år och har ett värde över 10 000 kronor*
- utländska tryckta kartor  
*som har funnits i Sverige i mer än 100 år och är värda mer än  
10 000 kronor*

## Arkiv m.m.

- svenska icke tryckta protokoll, brev, dagböcker, manuskript, noter, räkenskaper, handritade kartor och ritningar  
*som är äldre än 50 år och har ett värde över 2 000 kronor*

## Transportmedel

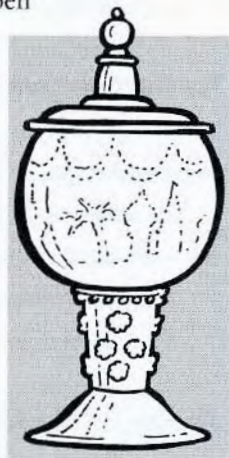
- svenska transportmedel  
*som är äldre än 100 år och har ett värde över 50 000 kronor*
- utländska transportmedel  
*som har funnits i Sverige i mer än 100 år och har ett värde över 50 000 kronor*

## Andra antikviteter

- svenska föremål av trä, ben, keramik, metall eller textil  
*som är framställda före år 1650, oavsett värde*
- svenska möbler, speglar och skrin  
*som är framställda före år 1860, oavsett värde*
- svenska dryckeskärl, seldon och textilredskap, som är av trä och har målad eller skuren dekor  
*som är äldre än 100 år, oavsett värde*
- svenska folkdräkter och broderad eller mönstervävd folklig textil och bonadsmåleri  
*som är äldre än 100 år, oavsett värde*
- svenska golvvur, väggur och bordsur  
*som är äldre än 100 år, oavsett värde*



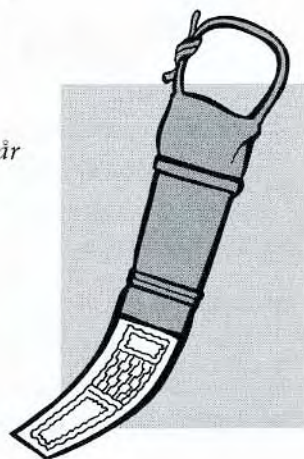
- svenska signerade fajanser  
*som är äldre än 100 år, oavsett värde*
- svenska skjutvapen, blankvapen och skyddsvapen  
*som är äldre än 100 år, oavsett värde*
- svenska musikinstrument  
*som är äldre än 100 år, oavsett värde*
- svenska föremål av keramik, glas, porfyr, guld, silver eller brons med undantag av mynt och medaljer *som är äldre än 100 år och har ett värde över 50 000 kronor*
- svenska ljuskronor  
*som är äldre än 100 år och har ett värde över 50 000 kronor*
- svenska tapeter  
*som är äldre än 100 år och har ett värde över 50 000 kronor*
- svenska kakelugnar  
*som är äldre än 100 år och har ett värde över 50 000 kronor*
- svenska tekniska modeller och prototyper samt vetenskapliga instrument  
*som är äldre än 50 år och har ett värde över 2 000 kronor*
- utländska möbler, speglar och skrin  
*som har funnits i Sverige i mer än 100 år och har ett värde över 50 000 kronor*



- utländska golvur, väggur och bordsur  
*som har funnits i Sverige i mer än 100 år och har ett värde över 50 000 kronor*
  
- utländska musikinstrument  
*som har funnits i Sverige i mer än 100 år och har ett värde över 50 000 kronor*
  
- utländska skjutvapen, blankvapen och skyddsvapen  
*som har funnits i Sverige i mer än 100 år och har ett värde över 50 000 kronor*
  
- utländska föremål av keramik, glas, elfenben, guld, silver eller brons med undantag av mynt och medaljer  
*som har funnits i Sverige i mer än 100 år och har ett värde över 50 000 kronor*
  
- utländska ljuskronor  
*som har funnits i Sverige i mer än 100 år och har ett värde över 50 000 kronor*
  
- utländska tapeter  
*som har funnits i Sverige i mer än 100 år och har ett värde över 50 000 kronor*

### **Svenska samiska kulturföremål**

- *som är äldre än 50 år och har ett värde över 2 000 kronor*



# Föremål för vilka exporttillstånd skall sökas

Förutom utförelsetillstånd kan det krävas exporttillstånd för föremål som skall föras ut ur EU. Exporttillstånd behövs för i stort sett samma föremålskategorier som behöver utförelsetillstånd. I vissa fall finns det dock variationer för vilka typer av föremål som är tillståndspliktiga, liksom vilken ålder eller vilket ekonomiskt gränsvärde som gäller. Bestämmelserna i detalj framgår av rådets förordning som finns sist i broschyren.

## Exporttillstånd krävs för:

- Arkeologiska föremål *oavsett värde*
- Målningar *som har ett värde över 150 000 ecu*
- Teckningar *som har ett värde över 30 000 ecu*
- Originalgrafik m.m. *som har ett värde över 15 000 ecu*
- Originalskulpturer m.m. *som har ett värde över 50 000 ecu*
- Inkunabler  
eller manuskript m.m. *oavsett värde*
- Böcker *som har ett värde över 50 000 ecu*
- Tryckta kartor *som har ett värde över 15 000 ecu*
- Arkiv m.m. *oavsett värde*
- Transportmedel *som har ett värde över 50 000 ecu*
- Andra antikviteter *som har ett värde över 50 000 ecu*

## **Exporttillstånd krävs också om man skall föra ut följande föremål ur EU:**

- Föremål som utgör en integrerad del av söndertagna konstnärliga, historiska eller religiösa minnesmärken  
*som är äldre än 100 år, oavsett värde*
- Mosaiker  
*som har ett värde över 15 000 ecu*
- Fotografier, film och negativ av dessa  
*som har ett värde över 15 000 ecu*
- Samlingar och föremål från zoologiska, botaniska, mineralogiska eller anatomiska samlingar, samt samlingar av historiskt, paleontologiskt, etnografiskt eller numismatiskt intresse  
*som har ett värde över 50 000 ecu*

## **Ansökningsförfarande**

Ansökningsblanketter erhålls från Riksantikvarieämbetet, dit också samtliga ansökningar skall skickas. Riksantikvarieämbetet lämnar sedan ansökan vidare till den tillståndsmyndighet som skall pröva ansökningen.

Fotografier i två exemplar bör bifogas ansökan. Föremålen skall stå till tillståndsmyndighetens förfogande för granskning, om så begärs. Ansökan om tillstånd till utförelse av kulturföremål är kostnadsfri. Ett utförelsetillstånd gäller i ett år från dagen för beslutet.

Om en ansökan om utförseltillstånd har fått avslag kan beslutet överklagas hos allmän förvaltningsdomstol. Andra beslut som tillståndsmyndigheten fattar får inte överklagas. Om ett föremål beläggs med utförselbud medför inte detta att staten eller tillståndsmyndigheterna har någon skyldighet att köpa in föremålet.

## Brott mot bestämmelserna

Ansvar för olovlig utförsel och försök till olovlig utförsel av kulturföremål regleras av *"Lag (2000:1225) om straff för smuggling."* Både smuggling och försök till smuggling är straffbelagta. Döms man för varusmuggling konfiskeras det som varit föremål för smugglingsbrottet. Påföljden kan bli böter eller fängelse i högst två år, vid grovt brott i högst sex år. Även den som uppsåtligen emballerar, transporterar, förvarar, döljer, bearbetar, förvärvar eller överlåter föremål kan dömas till böter eller fängelse i högst två år. Brottsrubriceringen är olovlig befattning med smugglingsgods.

## Källor

Lagar och förordningar kan sökas på Internet. Svenska bestämmelser finns bland annat i Rixlex, [www.riksdagen.se/debatt/sfst/index.asp](http://www.riksdagen.se/debatt/sfst/index.asp). EU:s bestämmelser kan sökas på <http://europa.eu.int/eur-lex/sv/index.html>.

Förarbeten till Sveriges bestämmelser är bland annat:

- Regeringens proposition 1984/85:179 med förslag till lag om skydd mot utförsel av vissa äldre kulturföremål
- Regeringens proposition 1998/99:114, *"Kulturarv – kulturmiljöer och kulturföremål"*
- SOU 1995:128, *"Kulturendomar och kulturföremål."*

## **Utdrag ur Lag (1988:950) om kulturminnen m. m.**

Utfärdad: 1988-06-30

Ändring införd: t.o.m. SFS 2000:1244

### **5 kap. Skydd mot utförelse av vissa äldre kulturföremål**

1 § Äldre svenska och utländska kulturföremål som kan vara av stor betydelse för det nationella kulturarvet, får inte föras ut ur landet utan särskilt tillstånd.

2 § Med svenska kulturföremål avses föremål som är eller kan antas vara framställda i Sverige eller i ett annat land av en svensk.

Med utländska kulturföremål avses föremål som är framställda i ett annat land av annan än en svensk.

De gränser som Sverige hade den 1 juli 1986 är avgörande vid bestämmandet enligt lagen om ett föremål skall anses vara ett svenskt kulturföremål.

3 § Regeringen får meddela föreskrifter om vilka kulturföremål som inte får föras ut ur landet utan särskilt tillstånd.

### **Prövningen av ansökningar om tillstånd till utförelse**

7 § Frågor om tillstånd till utförelse skall prövas av Kungl. biblioteket, Riksantikvarieämbetet, Riksarkivet, Nationalmuseum med Prins Eugens Waldemarsudde eller Stiftelsen Nordiska museet (tillståndsmyndigheter) enligt den fördelning som regeringen bestämmer.

Ansökningarna skall ges in till Riksantikvarieämbetet.

Regeringen eller den myndighet regeringen bestämmer får meddela närmare föreskrifter om ansökningsförfarandet.

8 § Förvaltningslagen (1986:223) skall tillämpas även i fråga om tillståndsärenden som handläggs av Stiftelsen Nordiska museet. Beslut i ett sådant ärende fattas av stiftelsens styrelseman eller någon annan tjänsteman som styrelsemanen utser.

9 § Den som söker tillstånd skall på begäran av tillståndsmyndigheten ställa föremålet till myndighetens förfogande för granskning.

10 § Tillstånd till utförelse skall ges, om föremålet inte är av stor betydelse för det nationella kulturarvet.



11 § Även om ett föremål är av stor betydelse för det nationella kulturarvet skall tillstånd till utförsel ges om

1. ägaren flyttar från Sverige för att bosätta sig i ett annat land,
2. föremålet genom arv, testamente eller bodelning har förvärvats av en enskild person som är bosatt i annat land,
3. föremålet förs ut ur landet av en offentlig institution här i landet eller en institution som får bidrag av stat, kommun eller landstingskommun och det skall föras tillbaka till Sverige,
4. föremålet förs ut av en enskild person för att användas i samband med offentlig kulturverksamhet och det skall föras tillbaka till Sverige, eller
5. föremålet tillfälligt är i landet.

Även om ett föremål är av stor betydelse för det nationella kulturarvet får tillstånd till utförsel ges om föremålet förvärvats av en institution i utlandet.

12 § Rör en ansökan mer än en av tillståndsmyndigheterna beslutar Riksantikvarieämbetet vilken tillståndsmyndighet som skall handlägga ansökningen. Den tillståndsmyndigheten får fatta beslut i ärendet först efter samråd med den eller de övriga tillståndsmyndigheter som är berörda. I sådana ärenden skall ansökningen avslås, om någon av de berörda tillståndsmyndigheterna anser att tillstånd inte skall beviljas.

13 § Ett tillstånd till utförsel gäller i ett år från dagen för beslutet.

### **Överklagande**

15 § Om en tillståndsmyndighet har avslagit en ansökan om tillstånd till utförsel, får beslutet överklagas hos allmän förvaltningsdomstol.

Prövningstillstånd krävs vid överklagande till kammarrätten.

Andra beslut som en tillståndsmyndighet har meddelat enligt detta kapitel, får inte överklagas.

### **Medgivande av regeringen**

16 § Även om ett kulturföremål är av stor betydelse för det nationella kulturarvet, får regeringen, om synnerliga skäl föreligger, medge att föremålet förs ut ur landet.

### **Ansvar**

17 § Bestämmelser om ansvar för olovlig utförsel av kulturföremål och för försök därtill finns i lagen (2000:1225) om straff för smuggling.

# Utdrag ur Förordning (1988:1188) om kulturminnen m.m.

Utfärdad: 1988-11-10

Ändring införd: t.o.m. SFS 2000:337

## Skydd mot utförsel av vissa kulturföremål

23 § Den som vill föra ut ett svenskt eller utländskt kulturföremål ur landet skall i enlighet med 5 kap. lagen (1988:950) om kulturminnen m.m. ha tillstånd till utförseln om föremålet är av det slag som anges i 24 och 25 §§.

För utländska kulturföremål krävs dock tillstånd endast om föremålet funnits i Sverige i mer än 100 år.

24 § Svenska och utländska kulturföremål inom de kategorier som anges i bilagan till rådets förordning (EEG) nr 3911/92 om export av kulturföremål med följande ålders- och värdegränser samt andra bestämmningar.

### 1. Arkeologiska föremål inom kategori A1:

- svenska arkeologiska föremål, oavsett material och värde, som härrör från tiden före år 1650 och inte ägs av staten.

### 2. Målningar inom kategori A3:

a) svenska målningar som är äldre än 100 år och värda mer än 50 000 kronor,

b) porträtt som föreställer svenskar och andra i Sverige verksamma personer och som är äldre än 100 år och värda mer än 20 000 kronor,

c) utländska målningar som är värda mer än 50 000 kronor.

### 3. Teckningar inom kategori A4:

a) svenska teckningar, akvareller, gouacher och pasteller som är äldre än 100 år och värda mer än 50 000 kronor,

b) porträtt som föreställer svenskar och andra i Sverige verksamma personer i form av teckningar, akvareller, gouacher och pasteller och som är äldre än 100 år och värda mer än 20 000 kronor,

c) utländska teckningar, akvareller, gouacher och pasteller som är värda mer än 50 000 kronor.

4. Originalgrafik m.m. inom kategori A5:

- svenska träsnitt och kopparstick, som är framställda före år 1650, oavsett värde.

5. Originalskulpturer m.m. inom kategori A6:

a) svenska originalskulpturer och repliker som är framställda enligt samma process som originalet, oavsett material, som är äldre än 100 år och värda mer än 50 000 kronor,

b) utländska originalskulpturer och repliker som är framställda enligt samma process som originalet, oavsett material, som är värda mer än 50 000 kronor.

6. Inkunabler eller manuskript m.m. inom kategorin A8:

a) svenska inkunabler, oavsett värde,

b) svenska handskrifter på pergament eller papper framställda före år 1650, oavsett värde,

c) svenska icke tryckta protokoll, brev, dagböcker, manuskript, noter, räkenskaper samt handritade kartor och ritningar, som är äldre än 50 år och har ett värde över 2 000 kronor,

d) samlingar av utländska inkunabler och svenskt icke tryckt material enligt b och c som är äldre än 50 år och har ett värde över 50 000 kronor.

7. Böcker inom kategori A9:

a) svenska böcker tryckta före år 1600, oavsett värde,

b) övriga svenska böcker som är äldre än 100 år och har ett värde över 10 000 kronor,

c) utländska böcker med ett värde över 10 000 kronor.

8. Tryckta kartor inom kategori A10:

a) svenska tryckta kartor, som är äldre än 100 år och har ett värde över 10 000 kronor,

b) utländska tryckta kartor, som har ett värde över 10 000 kronor.

9. Arkiv m.m. inom kategori A11:

- svenska icke tryckta protokoll, brev, dagböcker, manuskript, noter, räkenskaper, handritade kartor och ritningar, som är äldre än 50 år och har ett värde över 2 000 kronor.

#### 10. Transportmedel inom kategori A13:

- a) svenska transportmedel som är äldre än 100 år och har ett värde över 50 000 kronor,
- b) utländska transportmedel med ett värde över 50 000 kronor.

#### 11. Andra antikviteter inom kategori A14, i den mån de inte ingår i kategorierna A1-13:

- a) svenska föremål av trä, ben, keramik, metall eller textil som är framställda före år 1650, oavsett värde,
- b) svenska möbler, speglar och skrin som är framställda före år 1860, oavsett värde,
- c) svenska dryckeskärl, seldon och textilredskap, som är av trä och har målad eller skuren dekor, folkdräkter och broderad eller mönstervävd folklig textil, bonadsmåleri, golvur, väggur och bordsur, signerade fajanser, skjutvapen, blankvapen och skyddsvapen samt musikinstrument, som är äldre än 100 år, oavsett värde.
- d) svenska föremål av keramik, glas, porfyr, guld, silver eller brons med undantag av mynt och medaljer, ljuskronor, tapeter samt kakelugnar, som är äldre än 100 år och har ett värde över 50 000 kronor.
- e) svenska tekniska modeller och prototyper samt vetenskapliga instrument, som är äldre än 50 år och har ett värde över 2 000 kronor,
- f) utländska möbler, speglar, skrin, golvur, väggur, bordsur, musikinstrument, skjutvapen, blankvapen, skyddsvapen, föremål av keramik, glas, elfenben, guld, silver eller brons med undantag av mynt och medaljer, ljuskronor samt tapeter, som har ett värde över 50 000 kronor.

25 § Svenska samiska kulturföremål som är äldre än 50 år och har ett värde över 2 000 kronor.

26 § Frågor om tillstånd till utförelse av kulturföremål enligt 5 kap. lagen (1988:950) om kulturminnen m.m. och om licens enligt rådets förordning (EEG) nr 3911/92 av den 9 december 1992 om export av kulturföremål prövas av Kungl. Biblioteket, Riksantikvarieämbetet, Riksarkivet, Nationalmuseum med Prins Eugens Waldemarsudde och Stiftelsen Nordiska museet (tillståndsmyndigheter) enligt den fördelning som anges i 27-31 §§. Om det är fråga om föremål som innehas eller förvaltas av någon annan av tillståndsmyndigheterna än Riksantikvarieämbetet, skall prövningen dock göras av Riksantikvarieämbetet.

Licenser enligt rådets förordning kan vara av alla de slag som anges i kommissionens förordning (EG) nr 1526/98 av den 16 juli 1998 om ändring av kommissionens förordning (EEG) nr 752/93 om tillämpningsföreskrifter för rådets förordning (EEG) 3911/92 om export av kulturföremål.

27 § Riksantikvarieämbetet prövar frågor om tillstånd för föremål inom kategorierna A1, A2, A12 samt inom kategorin A14 för svenska föremål av trä, ben, keramik, metall eller textil som är framställda före år 1650.

28 § Nationalmuseum med Prins Eugens Waldemarsudde prövar frågor om tillstånd för föremål inom kategorierna A3-A7 samt inom kategori A14 för föremål av keramik, glas, porfyr, elfenben, guld, silver, brons, ljuskronor, tapeter och kakelugnar samt utländska möbler, speglar, skrin, golvur, väggur, bordsur samt musikinstrument.

29 § Kungl. Biblioteket prövar frågor om tillstånd för föremål inom kategori A8 såvitt avser inkunabler samt inom kategorierna A9 och A10.

30 § Riksarkivet prövar frågor om tillstånd för föremål inom kategori A8 utom inkunabler samt inom kategori A11.

31 § Stiftelsen Nordiska museet prövar frågor om tillstånd för föremål inom kategori A13 och inom kategori A14 som inte prövas av Riksantikvarieämbetet eller Nationalmuseum med Prins Eugens Waldemarsudde samt för samiska föremål.

32 § Ansökan om tillstånd och licens lämnas in till Riksantikvarieämbetet, som i fall någon annan skall pröva tillståndsfrågan, skall överlämna ansökningen till den tillståndsmyndigheten.

# **Rådets förordning (EEG) nr 3911/92 av den 9 december 1992 om export av kulturföremål**

**Ändrad enligt Rådets förordning (EG) nr 2469/96 av den 16 december 1996 om ändring av bilagan till förordning (EEG) nr 3911/92 om export av kulturföremål.**

EUROPEISKA GEMENSKAPERNAS RÅD HAR ANTAGIT DENNA FÖRORDNING med beaktande av Fördraget om upprättandet av Europeiska ekonomiska gemenskapen, särskilt artikel 113 i detta, med beaktande av kommissionens förslag (1),

med beaktande av Europaparlamentets yttrande (2),

med beaktande av Ekonomiska och sociala kommitténs yttrande (3), och med beaktande av följande:

Med hänsyn till fullbordandet av den inre marknaden behövs regler för handeln med tredje land för att skydda kulturföremål. Med hänsyn till slutsatserna vid rådsmötet den 19 november 1990 tycks det nödvändigt att vidta åtgärder särskilt för att säkerställa att export av kulturföremål underkastas enhetlig kontroll vid gemenskapens yttre gränser. Ett sådant system skulle kräva att ett tillstånd utfärdat av den behöriga medlemsstaten uppvisas före export av kulturföremål som omfattas av denna förordning. Detta gör det nödvändigt med en klar definition av tillämpningsområdet för sådana åtgärder och hur dessa skall genomföras. Tillämpningen av systemet bör vara så enkel och effektiv som möjligt. En kommitté bör inrättas för att biträda kommissionen vid utövandet av de befogenheter som den tilldelas genom denna förordning. Med hänsyn till den betydande erfarenhet som medlemsstaternas myndigheter har genom tillämpningen av rådets förordning (EEG) nr 1468/81 av den 19 maj 1981 om samarbete mellan de administrativa myndigheterna i medlemsstaterna och om samarbete mellan de senare och kommissionen för att säkerställa den korrekta tillämpningen av föreskrifterna om tull- och jordbruksfrågor(4) bör den förordningen tillämpas i denna fråga. Bilagan till denna förordning syftar till att klargöra de kategorier av kulturföremål som bör ges särskilt skydd i handeln med tredje land, men är inte avsedd att inverka på medlemsstaternas definition av nationella skatter i betydelsen enligt artikel 36 i fördraget.

HÄRIGENOM FÖRESKRIVS FÖLJANDE.

## **Artikel 1**

Utan att påverka medlemsstaternas befogenheter enligt artikel 36 i fördraget skall termen kulturföremål i denna förordning avse de föremål som anges i bilagan.

## **AVDELNING 1**

### **Exportlicens**

#### **Artikel 2**

1. Export av kulturföremål till länder utanför gemenskapens tullområde kräver uppvisande av en exportlicens.

2. Exportlicensen skall utfärdas på begäran av den berörda personen - av en behörig myndighet i den medlemsstat inom vars territorium kulturföremålet i fråga lagligen och definitivt befann sig den 1 januari 1993, - eller därefter, av en behörig myndighet i den medlemsstat inom vars territorium kulturföremålet befinner sig antingen efter lagligt och definitivt avsändande från en annan medlemsstat, eller efter import från tredje land, eller efter återinförsel från tredje land efter lagligt avsändande från en medlemsstat till det landet.

Utan att det påverkar tillämpningen av punkt 4 kan emellertid en medlemsstat som är behörig enligt de två strecksatserna i första stycket avstå från att kräva exportlicens för de kulturföremål som specificeras i den första och andra strecksatsen i kategori A.1 i bilagan, om de är av begränsat arkeologiskt eller vetenskapligt intresse och förutsatt att de inte kommer direkt från utgrävningar, från fynd eller från arkeologiska platser i en medlemsstat och att deras förekomst på marknaden är laglig. Exportlicens kan nekas enligt denna förordning om kulturföremålen i fråga omfattas av lagstiftning som skyddar nationella skatter av konstnärligt, historiskt eller arkeologiskt värde i den berörda medlemsstaten.

Om det är nödvändigt skall den myndighet som anges i andra strecksatsen i första stycket ta kontakt med de behöriga myndigheterna i den medlemsstat från vilken kulturföremålet i fråga kom och särskilt de behöriga myndigheterna enligt rådets direktiv 93/7/EEG av den 15 mars 1993 om återlämnande av kulturföremål som olagligen förts bort från en medlemsstats territorium.

3. Exportlicensen skall gälla inom hela gemenskapen.

4. Utan att det påverkar bestämmelserna i denna artikel är direkt export från gemenskapens tullområde av nationella skatter som har konstnärligt, historiskt eller arkeologiskt värde men som inte är kulturföremål i denna förordnings mening underkastad den exporterande medlemsstatens nationella lagstiftning.

#### **Artikel 3**

1. Medlemsstaterna skall förse kommissionen med en förteckning över de myndigheter som har befogenhet att utfärda exporttillstånd för kulturföremål

2. Kommissionen skall offentliggöra en förteckning över dessa myndigheter och varje ändring i denna förteckning i C-serien av Europeiska gemenskapernas officiella tidning.

#### **Artikel 4**

Exportlicensen skall uppvisas som stöd för exportanmälan vid den tullanstalt som är behörig att godta anmälan.

#### **Artikel 5**

1. Medlemsstaterna får begränsa antalet tullanstalter som är behöriga att handlägga ärenden om export av kulturföremål.

2. Medlemsstater som använder sig av den möjlighet som ges i punkt 1 skall meddela kommissionen vilka tullanstalter som är behöriga.

Kommissionen skall offentliggöra denna information i C-serien av Europeiska gemenskapernas officiella tidning.

### **AVDELNING 2**

#### **Administrativt samarbete**

#### **Artikel 6**

För tillämpningen av denna förordning, skall bestämmelserna i förordning (EEG) nr 1468/81 och särskilt bestämmelserna om sekretess för uppgifter gälla i tillämpliga delar. Förutom det samarbete som föreskrivs i första stycket skall medlemsstaterna inom ramen för sina ömsesidiga förbindelser vidta alla nödvändiga åtgärder för att få till stånd samarbete mellan tullmyndigheterna och de behöriga myndigheter som avses i artikel 4 i direktiv 93/7/EEG.

### **AVDELNING 3**

#### **Allmänna och slutliga bestämmelser**

#### **Artikel 7**

De bestämmelser som är nödvändiga för tillämpningen av denna förordning, särskilt de som gäller de formulär som skall användas (t.ex. modell och tekniska egenskaper) skall antas enligt det förfarande som fastställs i artikel 8.2.

#### **Artikel 8**

1. Kommissionen skall bistås av en kommitté som är sammansatt av företrädare för medlemsstaterna och som har en företrädare för kommissionen som ordförande. Kommittén skall granska varje fråga rörande tillämpningen av denna förordning som tas upp av ordföranden antingen på eget initiativ eller på begäran av en företrädare för en medlemsstat.



2. Kommissionens företrädare skall förelägga kommittén ett förslag till åtgärder. Kommittén skall yttra sig över förslaget inom den tid som ordföranden bestämmer med hänsyn till hur brådskande frågan är, om nödvändigt genom röstning. Yttrandet skall protokollföras och dessutom har varje medlemsstat rätt att begära att få sin uppfattning tagen till protokollet. Kommissionen skall ta största hänsyn till det yttrande som kommittén avgett. Den skall underrätta kommittén om det sätt på vilket yttrandet har beaktats.

#### **Artikel 9**

Varje medlemsstat skall besluta om de påföljder som skall tillämpas vid överträdelse av bestämmelserna i denna förordning. Påföljderna skall vara tillräckliga för att främja efterlevnaden av dessa bestämmelser.

#### **Artikel 10**

Varje medlemsstat skall underrätta kommissionen om de åtgärder som vidtagits enligt denna förordning. Kommissionen skall vidarebefordra denna information till de andra medlemsstaterna. Vart tredje år skall kommissionen framlägga en rapport till Europaparlamentet, rådet och Ekonomiska och sociala kommittén om tillämpningen av denna förordning. Rådet skall granska förordningens effektivitet efter en tillämpningsperiod av tre år och på förslag från kommissionen göra nödvändiga ändringar. I alla händelser skall rådet på förslag från kommissionen vart tredje år se över och, när det är lämpligt, revidera de belopp som anges i bilagan på grundval av de ekonomiska och monetära indextalen inom gemenskapen.

#### **Artikel 11**

Denna förordning träder i kraft den tredje dagen efter det att direktiv 93/7/EEG har offentliggjorts i Europeiska gemenskapernas officiella tidning. Denna förordning är till alla delar bindande och direkt tillämplig i alla medlemsstater. Utfärdad i Bryssel den 9 december 1992.

## BILAGA

### KATEGORIER AV KULTURFÖREMÅL SOM OMFATTAS AV ARTIKEL 1

- A. 1. Arkeologiska föremål som är äldre än 100 år och som härrör från
- utgrävningar och fynd på land eller under vatten
  - arkeologiska fyndplatser
  - arkeologiska samlingar
2. Föremål som utgör en integrerad del av söndertagna konstnärliga, historiska eller religiösa minnesmärken som är äldre än 100 år
3. Tavlor och målningar, andra än de i kategori 3a eller 4, som utförts helt för hand, på vilket underlag och i vilket material som helst (1)
- 3a. Akvareller, gouacher och pasteller, som utförts helt för hand på vilket underlag som helst (1)
4. Mosaiker andra än de som är klassificerade i kategorierna 1 och 2 som utförts helt för hand i vilket material som helst och teckningar som utförts helt för hand på vilket underlag och i vilket material som helst (1)
5. Originalgrafik, grafiska blad, silkscreentryck och litografier med deras respektive matriser och originalaffischer(2)
6. Originalskulpturer eller originalstatyer och kopior, framställda enligt samma process som originalet<sup>1</sup> och som inte tillhör kategori(3)
7. Fotografier, film och negativ av dessa(4)
8. Inkunabler och manuskript, inklusive kartor och partitur, enstaka eller i samlingar(5)
9. Böcker som är äldre än 100 år, enstaka eller i samlingar
10. Tryckta kartor som är äldre än 200 år
11. Arkiv och däri ingående delar, som är äldre än 50 år, och av vilket slag och på vilket underlag som helst
12. a. Samlingar(6) och föremål från zoologiska, botaniska, mineralogiska eller anatomiska samlingar

b. Samlingar(7) av historiskt, paleontologisk, etnografiskt eller numismatiskt intresse

13. Transportmedel som är äldre än 75 år

14. Andra antikviteter som inte ingår i kategorierna A.1 PA.13

a. mellan 50 och 100 år gamla

- leksaker, spel
- glasföremål
- guld- och silversmide
- möbler
- optiska, fotografiska och kinematografiska apparater
- musikinstrument
- ur, klockor och delar av sådana
- träarbeten
- keramiska föremål
- gobelänger
- mattor
- tapeter
- vapen

b. äldre än 100 år

Kulturföremål i kategorierna A.1-A.14 som omfattas av denna förordning bara om deras värde motsvarar eller överstiger de ekonomiska gränsvärdena under B.

B. Ekonomiska gränsvärden tillämpliga på vissa kategorier under A (i ecu)

Värde: 0 (noll)

- 1 (arkeologiska föremål)
- 2 (delar från minnesmärken)
- 8 (inkunabler och manuskript)
- 11 (arkiv)

15 000

- 4 (mosaiker och teckningar)
- 5 (gravyrer)
- 7 (fotografier)
- 10 (tryckta kartor)

30 000

- 3a (Akvareller, gouacher och pasteller)

50 000

- 6 (statyer)
- 9 (böcker)
- 12 (samlingar)
- 13 (transportmedel)
- 14 (alla andra föremål)

150 000

- 3 (tavlor)

Bedömningen av om villkoren för ekonomiskt gränsvärde är uppfyllda måste göras när en ansökan om exportlicens lämnas in. Det ekonomiska värdet är det som kulturföremålet har i medlemsstaten som anges i artikel 2.2 i förordningen. Dagen för omvandling av värdena, uttryckta i ecu i bilagan, till nationella valutor skall vara den 1 januari 1993.

(1) Som är äldre än 50 år och inte tillhör upphovsmannen.

(2) Som det definieras av EG-domstolen i dess dom i mål 252/84 enligt följande: "Samlarobjekt enligt nr 9705 i Gemensamma tulltaxan är föremål som har de egenskaper som krävs för att ingå i en samling, dvs. föremål som är relativt sällsynta och normalt inte används för sitt ursprungliga föremål, som omsätts särskilt utanför den normala handeln med liknande bruksföremål och som har högt värde."

**Kungliga biblioteket**

**Tel: 08 - 463 4000**

**Nationalmuseum med Prins Eugens Waldemarsudde**

**Tel: 08 - 5195 4300**

**Nordiska museet**

**Tel: 08 - 5195 6000**

**Riksarkivet**

**Tel: 08 - 737 6350**

**Riksantikvarieämbetet**

**Postadress: Box 5405, 114 84 Stockholm**

**Tel: 08 - 5191 8000**