

Samlingsforum 2011

TEMA: TILLGÄNGLIGHET OCH BEVARANDE



Rapport från seminariet 1-2 december 2011
på Världskulturmuseet, Göteborg

Riksantikvarieämbetet 2012
Box 1114
621 22 Visby
www.raa.se
riksant@raa.se

Foto: Där inget annat anges Riksantikvarieämbetet

Innehåll

Inledning	5
Diana Walters, Museum specialist, Cultural Heritage without Borders, <i>Museums and access</i>	7
Nick Poole, Collections Trust, <i>Collections for the future: 10 key trends in UK museums</i>	7
Adriana Muñoz, Världskulturmuseet, <i>En resa genom tid och mot tiden: en reflexion av den museala praktiken</i>	8
Karin dos Santos, Dick Andersson, Gunilla Lehman Dahlerus, Åsa Dalsätt, Johan Olausson, Dennis Strid, Johannes Lundberg and Arne A. Anderberg, Naturhistoriska Riksmuseet, <i>Make the world visible — Digitization of herbarium collections at the Department of Phanerogamic Botany</i>	9
Lisen Tamm, Kungliga husgerådskammaren, <i>Tillgänglighet och bevarande på de Kungliga slotten</i>	10
Anna Javér, Världskulturmuseet, <i>Jordlingar som samlar: om konservatorns arbete tillsammans med barn</i>	11
Kicki Eldh, Lovisa Dal och Jenny Bergman, Lunds universitets Historiska museum, <i>Kulturarvsbanken</i>	12
Christina Berup, Blekinge museum, <i>Blekinge museums nya föremålsmagasin — det öppna och tillgängliga museet</i>	13
Yvonne Magnusson, Malmö museer, <i>Bara magasin eller visningsbara magasin?</i>	13
Pia Christensson, Helsingborgs museer, <i>Lärdomar av att tillgängliggöra museimagasin</i>	14
Lisa Nilsen, PRE-MAL, <i>Kontroll av skadedjur i samlingar – ett europeiskt samarbetsprojekt</i>	15
Yngve Brodin, Naturhistoriska Riksmuseet & PRE-MAL, <i>Bekämpa Ängrar – med kunskap, list och DNA</i>	15
Anneli Adamsson, Hallands Konstmuseum och Linda Lundberg, Hallands Kulturhistoriska museum, <i>Låst och larmat — eller öppet och gratis</i>	16
Sarah Kay & Catriona Hughes, National Trust, <i>Conservation-in-Action: the Attingham Re-discovered Project</i>	17
Erika Hedhammar, Riksantikvarieämbetet, <i>EU:s översvämningar och museisamlingar</i>	18
Monika Ask och Irene Lindblom, Vasamuseet, <i>Publikt arbete på Vasamuseet</i>	18
Marielle Bergh, Bergens museum, <i>Tillgängliggörandet av Valprojektet vid Universitetsmuseet i Bergen</i>	19
Linda Denlert, Studio Västsvensk Konservering, <i>Vad händer bakom ridån?</i>	20
Rebecka Karlsdotter och Anna Stow, Världskulturmuseet, <i>Gösta Sandbergs textilsamling som studiesamling på Världskulturmuseet</i>	21
Ninni Ekre och Liselotte Munther, Jönköpings läns museum, <i>Inför öppen ridå - publik konserveringsateljé och öppet magasin</i>	22
Madelene Skogbert, Kulturhistoriskt museum, Oslo, <i>Tillgänglighet och bevarandeproblematik vid en arkeologisk undersökning</i>	23
Anna Billing-Wetterlundh, Röhsska museet, <i>Backstage — ett steg framåt!</i>	23
Utvärdering	25
Bilaga: Program för Samlingsforum 1-2 december 2012	

Inledning

Ökat intresse för frågor om tillgänglighet, öppenhet och delaktighet på museerna medför också nya möjligheter och utmaningar för bevarandearbetet.

- Hur kan vi erbjuda största möjliga tillgänglighet idag med minsta möjliga risk för framtida generationers möjligheter att nyttja och uppleva samlingarna?
- Hur kan vi kommunicera kulturvårdens förhållningssätt och det praktiska bevarandearbetet till en bredare publik?

Dessa frågor var utgångspunkten för årets Samlingsforum. Under två dagar diskuterades ämnet ur många olika och intressanta vinklar och vrår. Att tillgänglighet och bevarande inte är motsatser utan kompletterar varandra är de flesta överens om. Hur man omsätter detta i praktiken och skapar ett tillgängligt museum som vänder sig till alla grupper i samhället är en utmaning, men vi fick med oss många tänkvärda tips.

Vi fortsatte med den uppskattade programpunkten från samlingsforum 2010, Öppet forum. I denna presenterades korta bidrag från museerna kring nya sätt att visa samlingarna eller bevarandearbetet bakom kulisserna. Vi fick på seminariet se och höra många engagerande och inspirerande presentationer om öppna magasin, studiesamlingar, bultbyte inför publik på Vasa, bloggar och om hur man intresserar media för valben och mycket annat.

Utöver att vara ett forum för kunskapsutbyte och inspiration är Samlingsforum en mötesplats, ett tillfälle att träffa gamla bekanta kollegor och stifta bekantskap med nya.

Ett särskilt tack riktar vi i år till Världskulturmuseet som var vår generösa värd dessa dagar.

2011 års Samlingsforum arrangerades av Riksantikvarieämbetet tillsammans med Världskulturmuseet och PRE-MAL (svenska skadedjursgruppen).



Twitter

[NickPoole1](#) Nicholas Poole

Outstanding talk from Diana Walters at [#samling2011](#) exploring the nature and causes of feelings of exclusion. Quoted Art 27 of Human Rights.



Världskulturmuseet i Göteborg



En intresserad publik



Moderator Lisa Nilén

Museums and access

Diana Walters, Museum specialist, Cultural Heritage without Borders

Public museums have a long tradition of access, in some cases dating back to their origins. International definitions of museums emphasize the role of participation and dialogue. Yet as institutions many of them remain exclusive; working with small groups of people and not reaching out to broader society. Barriers exist, particularly in attitudes and working practices.

Collections offer a huge potential for widening inclusion and supporting a dynamic social role for museums in contemporary society. We have to be honest about the legacy of what we have, and how it was obtained, but embrace that as a starting point for creative and participatory responses. Uncovering hidden histories, exploring representation, contemporary collecting projects, developing object based outreach initiatives are just some of the ways that objects can give meaning to museums and access.

Some people seem to think that widening access is 'dumbing down'. On the contrary; genuine inclusive practice is a sign of both excellence and quality, and shows an organization that demonstrates it is 'in the service of society'.

Lecture notes: http://www.raa.se/cms/showdocument/documents/extern_webbplats/2012/april/lecture_notes_diana_walters.pdf

Collections for the future: 10 key trends in UK museums

Nick Poole, Collections Trust

Nick Poole belyser i sin presentation 10 aktuella trender inom samlingsförvaltningen vid museer i Storbritannien och hur de påverkar det praktiska arbetet. Han betonar bland annat vikten av att se konservering som en integrerad del i museets verksamhet och inte som en separat funktion. Bevarande och samlingsförvaltning är en uppgift för hela organisationen. All museipersonal, även chefer, behöver utbildas för att förstå konserveringens roll. Man bör också arbeta för att skapa förståelse för hur konservering genererar värde, för besökare förstås, men även ekonomiskt värde. Andra tydliga trender pekar mot effektivisering av såväl energi som arbetsprocesser, pådrivet inte minst av det kärva ekonomiska läget.



10 current trends:

- 'Holistic' management
- Risk management
- Object-centric management
- Workflows
- Using stored collections
- Using data & visualization
- Understanding impact of use
- Understanding light
- Understanding cost
- Basic collections care

Se hela presentationen här: www.collectionslink.org.uk/discover/site-information/1146-current-trends-in-collections-care-presentation

En resa genom tid och mot tiden: en reflexion av den museala praktiken

Adriana Muñoz, Världskulturmuseet

Här vill jag presentera hur den museologiska metoden har konstruerats och reproducerats över tid, och många gånger gått i arv utan reflektion. Med exempel utifrån hur de etnografiska museerna och begreppet etnografi skapades i slutet av 1800-talet, försöker jag berätta om hur praktiken etablerades, praktiserades och idag tas för given, utan att ifrågasättas.

Jag vill diskutera hur kunskap om, och klassificering av dessa objekt har konstruerats och vad olika kategoriseringssätt har inneburit politiskt sett. Föremålen har gått igenom många olika teoretiska och politiska paradigmen och varje tid har satt sin prägel på klassifikationssystem av föremål. Dessa klassificeringssystem, har inte fungerat enbart för att ordna föremålen, utan det finns också ett samband mellan de kategorier som används och de människor som blir exkluderade. Intressant, är t.ex., kategorin "historia" på etnografiska museer i Sverige. Föremål som kommer från andra delar av världen är inte representanter för "historia". De människor som finns bakom dessa föremål, är exkluderade från bildandet av nationalstaten, och därför dömda att inte ha historia.

Slutsatsen är att praxis för insamling är en förbryllande process där idéer, människor, svartsjuka och förväntningar hade viktiga konsekvenser för vad dessa objekt har betytt under sin långa vistelse i museets magasin. Dessa objekt från det förflutna har ofta haft en bred publik under sin tid i Göteborg och när museet idag möter framtiden, uppstår ofta önskemål och krav att återföra dessa samlingar till sina ursprungliga ägare.

Min målsättning är inte att ha en lösning men att medvetandegöra och reflektera över museets praktik, hur denna har utvecklats över tid och blivit det den är idag. Meningen är att medverka till att skapa ett kritiskt perspektiv som möjliggör en omprövning av praktiken.

Länk till Adriana Muñoz avhandling *From Curiosa to World Culture. The History of the Latin American Collections at the Museum of World Culture in Sweden*

<http://gupea.ub.gu.se/handle/2077/25554>



Make the world visible – Digitization of herbarium collections at the Department of Phanerogamic Botany

Karin dos Santos, Dick Andersson, Gunilla Lehman Dahlerus, Åsa Dalsätt, Johan Olausson, Dennis Strid, Johannes Lundberg and Arne A. Anderberg, Naturhistoriska Riksmuseet

The Department of Phanerogamic Botany is undertaking a digitisation project focusing on our types and historical herbarium collections. This project is part of an international partnership of nearly 166 herbaria worldwide working to create a coordinated database of information and images of the type collections divided geographically into the African Plants Initiative (API), the Latin American Plants Initiative (LAPI) and the Global Plants Initiative (GPI). With support from the Andrew W. Mellon Foundation, partner organizations capture data and create high resolution digital images of vascular type specimens from their



collections. The goal of the project is a self-sustaining resource that an international community of scholars can access via the World Wide Web. The repository of specimens' data and images is being hosted on the web by Aluka through JSTOR Plant Science (<http://plants.jstor.org>), a not-for-profit organization that aims to make scholarly articles from and about the developing world accessible in a digital library. Team members at our department revise and enhance specimen data already entered into the Phanerogamic Botany specimen database. Type records are reviewed and their status are preferably verified through examination of their original publications. A quality control process ensures that new data has been entered and edited correctly. After a specimen has been checked and annotated, it is imaged using one of six HerbScan. An HerbScan is an inverted customized scanner developed at Kew Gardens and utilized by all partner organizations. The high resolution (600 dpi) images

produced by the scanners reveal a remarkable amount of detail about the plant specimen. These images are stored on the museum servers, sent to Aluka on a portable disk drive and uploaded to our botanical database Krypto-S (<http://www.nrm.se/botany/krypto-s>). It is a long running project for our department to database and digitise over 50,000 specimens (types and historical) from our collection. The project started in 2006, and currently we have digitised more than 30,000 specimens, including the types from Africa (more than 9,200 specimens). We hope to fully record, verify, annotate, and upload all of our type material to both the JSTOR and the museum websites within three years. There is a lot to go and it will be an amazing journey.

Tillgänglighet och bevarande på de Kungliga slotten

Lisen Tamm, Kungliga husgerådskammaren

Kungliga Husgerådskammarens uppgift är att hålla de statliga och kungliga samlingarna och miljöerna bevarade, möblerade och brukbara för Sveriges regent och dennes representationsarbete. Senare har det även kommit att innebära att tillgängliggöra för allmänheten.

Det finns 11 kungliga slott med inredda miljöer. I samlingarna finns ca 250 000 föremål. En mindre del är magasinerade. För att både bevara och tillgängliggöra krävs många yrkeskategorier för att få verksamheten att löpa smidigt. Eftersom miljöerna alternerande brukas och visas, ommöbleras de regelbundet.

Konserveringsavdelningens bevarandearbete innefattar såväl förbyggande vård som konservering via restaurering till nyttillverkning. Åtgärder på föremål utförs i våra konserveringsateljéer. Ibland förekommer kopietillverkning av inredningstextilier. Allt arbete dokumenteras.

Tillsammans med Statens Fastighetsverk förbättrar vi inomhusklimatet i de uppvärmda slotten. Luftavfuktning eller försiktig uppvärmning prövas och utvärderas. Vi vidareutvecklar ljusskyddet för känsligt material i miljöerna. Skyddsgardiner kompletteras med plexiskivor eller ljusfilm direkt på fönsterglasen.

Visningsverksamhet bedrivs vid alla slott och Riddarholmskyrkan. Haga slott är undantaget. Stockholms slott är öppet året om och sommarslotten är öppna från maj till september. Drygt 4000 visningar per år genomförs. 2010 hade man 900 000 besökare.

Vid Nationaldagen 6 juni bjuds allmänheten in gratis att se något av arbetet bakom kulliserna. Konserveringsavdelning har deltagit. Föredragsserien "Slottet som historisk scen" presenterar fakta kopplat till samlingarna. Konserveringsavdelningens verksamhet ingår. Studiebesöksmöjligheten i olika verksamheter kommer att utökas från 2012.

Samlingarna lånas ut till andra institutioner för att ingå i utställningar. Bernadottebibliotekets 800 000 fotografier hålls tillgängliga genom bildbyråverksamhet.

Mycket av den bakomvarande verksamheten och förberedelserna inför och under det kungliga bröllopet 2010 belystes av omfattande tv-sändningar.

Jordlingar som samlar: om konservatorns arbete tillsammans med barn

Anna Javér, Världskulturmuseet

I utställningen Jordlingar besöker man ett intergalaktiskt svävande museum någonstans i rymden. Just nu visas det där en utställning om några av varelserna på planeten Tellus, Jordlingarna. Utställningen är en gränslös fantasivärld, som bjuder in stora och små att fundera över hur det är att vara människa. Man är och gör utställningen genom att leka, fantisera, undersöka, bygga, mysa... genom att vara Jordling. Utställningen finns egentligen först när den befolkas och levandegörs av besökarna.

Uppdraget var att göra en utställning med barn som målgrupp (5-9) och att det skulle



Foto: Daniel Stiller/Världskulturmuseet

ingå föremål från museets samlingar. Synopsis och innehåll skapades för barn och i projektgruppen arbetade vi nära barn hela tiden. Vi testade färgval, höjd och texter, eftersom vi var beroende av deras expertis.

Vi kom fram till att vi ville låta barn själva välja föremål. Släppa in barn i museets allra heligaste dit in där delar av personalen inte ens har tillträde, i de vita handskarnas rike. Föremålsarkiven! Lite svettigt men så givande. Vi ville inte redan ha valt ut föremål som de sedan fick välja från. I ett av föremålsarkiven packade vi upp upppackade lådor

och placerade föremål på hyllor för att få ett genomsnittligt urval av de föremål vi har i våra samlingar. Vi lät 45 barn från olika stadsdelar (vädersträcken) i åldrarna 5-9 år ikläda sig rollen som "intendenter". De kom till Världskulturmuseets föremålsarkiv där de blev guidade av en pedagog som pratade om vad ett museum och vad samlingar är. "Intendenterna" fick vita handskar, ficklampa och förstoringsglas och därefter fick de själva välja vilka föremål de ville spara till framtiden.

Under "intendenternas" arbete i arkivet var konservatorn deras assistent och plockade fram de föremål de var intresserade av att titta närmare på. Konservatorn skötte all hantering och placerade föremålen på ett ljusbord och vände och vred på dem allt efter "intendentens" önskemål. Ett väl fungerande samarbete med respekt åt båda håll vilket resulterade i säker hantering av föremålen. Det var många föremål som ställdes tillbaka på hyllorna för att de inte var tillräckligt intressanta. Andra föremål valdes ut till utställningen och flyttades då vidare till en station där "intendenten" framför en kamera berättade om föremålet, tolkningen av föremålet och varför det valts ut till utställningen. Eftersom vi ville att de skulle tala direkt till intergalaktiska museibesökare och inte heller ville styra dem med ledande frågor, höll vi oss i bakgrunden så mycket som möjligt.

Intendenternas detektivarbete resulterade i 105 föremål som nu är utställda i Jordlingar. I utställningsdelen är föremålen utställda huller om buller. Man trycker på en skärm och då kommer barnens filmade förklaring om föremålen. Vi valde att inte göra en jättestor poäng av att det är barn som valt föremålen. Deras förklaring var förstahandsinformation och intendent Jan Amnehalls förklaring kommer i andra hand och att det är en "annan förklaring", inte det riktiga svaret. Projektet har varit viktigt för Världskulturmuseet eftersom det

var ett ömsesidigt lärande. Det har hjälpt oss att diskutera tolkningsföreträde inom organisationen så väl som på internationella museikonferenser.

Museigurur Nina Simon skriver så här om utställningen i sin blogg:

<http://museumtwo.blogspot.com/2011/04/making-participatory-processes-visible.html>

Utställningens hemsida:

http://www.varldskulturmuseet.se/smvk/jsp/polopoly.jsp?d=851&a=16245&l=sv_SE

Kulturarvsbanken

Kicki Eldh, Lovisa Dal och Jenny Bergman, Lunds universitets Historiska museum

Lunds universitets Historiska museum har tre uppgifter: universitetsfunktionen, med forskning och undervisning, den regionala funktionen med fyndomhändertagande och slutligen den publika funktionen. Kulturarvsbanken och dess verksamheter förenar dessa tre. Byggnaden hyser magasin, kontor, arkiv och bibliotek samt konservering på en sammanlagd yta av 2 400 m².

Sedan 2004 arbetar Historiska museet för en förändrad syn på svensk arkeologi, för att förbättra kommunikationen mellan oss och arkeologiska aktörer och mellan arkeologi och samhälle. Vi har därför skapat en modell som vi kallar för arkeologins fyra grundpelare, de fyra F:n, Fyndhantering, Forskning, Förmedling och Föremålsvård. Vi har runt 11 miljoner föremål, glasplåtar, fotografier, grävrapporter och grävritningar i våra samlingar och Kulturarvsbanken har runt 800 besök om året. I år köpte vi in föremålsinformationssystemet MuseumPlus, vilket kommer underlätta all hantering på magasinet, från utlån till museer och forskare till konservering.

Kulturarvsbanken fungerar väl, men planer finns på att utveckla detta till något större, att förverkliga drömmen om ett arkeologiskt vetenskapscenter. Uppåkra ligger drygt 1 km utanför Lund och är platsen för Skandinaiviens största och mest långvariga, kända järnåldersstad, med stora mängder av fantastiska praktfynd. Där vill vi, i ett nytt hus och med nya magasin, visa utställningar kring Uppåkra, men även driva och utveckla arbetet som utgår från de fyra F:n. Tanken är inte bara att det skall gagna oss som arbetar där, utan lika mycket att besökarna ska få ta del av mer än en utställning. Vi vill även synliggöra de andra delarna kring det vetenskapliga arbetet inom arkeologin och de fyra F:n.

Twitter

[NickPoole1](#) Nicholas Poole

I'm loving [#samling2011](#) for its emphasis on popularising heritage through conservation. Is there scope for a similar event in the UK?

Blekinge museums nya föremålsmagasin – det öppna och tillgängliga museet

Christina Berup, Blekinge museum

Under 2009 flyttades museets cirka 60 000 föremål till ett nytt magasin, 7 km från Blekinge museum i Karlskrona centrum. Lokalerna är inrymda i ett f.d. militärförråd som byggts om för att passa museets behov. Målsättningen med det nya magasinet är att det ska bli ett öppet och tillgängligt museimagasin för alla samt att gestalta museimagasinet så spännande och tillgängligt som möjligt på föremålens villkor.

Vi vill behålla magasinskänslan och arbetar scenografiskt med ljus- och färgsättning. Det är viktigt att visa på scenografins och dramaturgins betydelse för upplevelsebaserat lärande liksom att visa på kulturarvets attraktionskraft. För kunskapsinhämtning används bild- och ljudspel, audioguider och interaktiv multimedia. Personal finns alltid till hands att fråga. Taktila föremål och en utarbetad museipedagogik för människor med olika funktionsnedsättningar har arbetats fram.

Det är en spännande utmaning med ett öppet och tillgängligt magasin eftersom allt måste ske på föremålens villkor. I stora delar av magasinet får besökarna röra sig fritt medan andra delar, t.ex. glas/porslin och textil, endast är tillgängliga tillsammans med personal.

Magasinet invigdes den 3 oktober 2009. Vi har öppet för besökare varje onsdag samt vissa lördagar under vår och höst. Gensvaret från publiken har varit mycket positivt. Alla fascinerats av att se denna mängd föremål som inte är arrangerade i en utställning där någon annan valt ut vad som skall visas.

För bilder se länk http://www.blekingemuseum.se/mapp4/bilder/oppna_museet%20.wmv

Bara magasin eller visningsbara magasin?

Yvonne Magnusson, Malmö museer

I april 2003 började Malmö Museer, Malmö Konstmuseum och Malmö Konsthall flytta in i ett nyrenoverat hamnmagasin som fungerar som ett gemensamt centralmagasin under namnet Malmö kulturförvaltnings centralmagasin.

Från början fanns det inga tankar om ett visningsbart magasin, men allt eftersom arbetet med samlingarna har framskridit, har idéerna om hur man kan göra "utställningar" i magasinet och göra samlingarna visningsbara för allmänheten växt fram.

Fördelarna är många, t.ex. så kan "mindre utställningsbara" samlingar visas och magasinet blir inte bara en plats för förvaring, utan får på detta sätt ett mervärde. Även om vi tillgängliggör våra samlingar digitalt så finns det ett stort intresse av att få se föremålen "på riktigt" och detta behov kan vi då tillgodose.

Lärdomar av att tillgängliggöra museimagasin

Pia Christensson, Helsingborgs museer

Kulturmagasinet hyser Helsingborgs museers föremålssamling. Huset stod klart 1996 och förutom tio klimatstyrda magasin, finns här även kontor, verkstäder och konserveringsateljéer. När huset byggdes planerade man inte för att magasinerna skulle visas för allmänheten, skolor och museer. Efterfrågan har dock varit stor och man har drygt 30 visningar per år. Erfarenheten har lett till utveckling av hur magasinerna visas.

- Receptionen fyller en viktig roll, då det är här alla bokningar görs, man får statistik över hur många som följer med på en visning samt är en extra resurs om något händer t.ex. sjukdom eller hot- och våldssituationer.
- Innan visning ska samtlig personal informeras om att det är guidning. Det är då lättare att förbereda i t.ex. konserveringsateljéerna och ta fram intressanta föremål att samtala kring.
- Sidogångar i magasinerna ska spärras av för att undvika att besökarna går för nära föremålen.
- Då det är ganska trångt i vissa magasin, har man valt att begränsa besöksgrupperna till max 20 personer.
- Ytterplagg och större väskor läses in i förvaringsskåp.
- Information kring samordnad skadedjurskontroll ska alltid delges för att öka besökarens förståelse kring arbetet med att vårda museisamlingen. Som en del av detta måste alla besökare bära skoskydd
- Anpassa guidningen efter besökarna. En skolklass är inte lika intresserad av husets egenskaper som en besökande museiinstitution kan vara. Visningar för allmänheten bör varieras, då det ofta är återkommande besökare.



Kontroll av skadedjur i samlingar – ett europeiskt samarbetsprojekt

Lisa Nilsen, PRE-MAL

Det europeiska standardiseringsarbetet i *CEN/TC 346 Conservation of cultural property* går vidare. Inom arbetsgruppen Environment har i år en standard för samordnad skadedjurskontroll påbörjats. Den fokuserar på management-frågor, det vill säga vad som ska till för att en organisation ska kunna följa standarden. Just nu diskuteras bland annat vilka karantän- och behandlingsformer som ska med. Ett par internationella konferenser om skadedjur under året har satt fokus på samordnad skadedjurskontroll. Intressant forskning pågår bland annat om klimatförändringarna och hur det påverkar skadedjurs livscyklar och utbredning. I Sverige har vi tack vare mötesplatser som PRE-MAL:s intressegruppsmöten och Samlingsforum en möjlighet att utveckla tankar om forskning, fallstudier och utbyta erfarenheter och kunskap med andra inom samma fält. Den som är intresserad av att delta i utarbetandet av skadedjursstandarden får mycket gärna kontakta Lisa Nilsen.

Mer information om det europeiska standardiseringssamarbetet inom kulturvård:
<http://www.raa.se/cms/extern/kulturarv/kulturvard/standardisering.html>

Twitter

[NickPoole1](#) Nicholas Poole

David Pinniger namechecked at [#samling2011](#) as the 'Godfather of Integrated Pest Management'. 'Tonight, you sleep with the silverfishes...'

Bekämpa Ängrar – med kunskap, list och DNA

Yngve Brodin, Naturhistoriska Riksmuseet & PRE-MAL

Ängrar och skador av dem nämns i gamla skrifter. Man har hittat rester av dem i egyptiska faraogravar. Även idag skadar ängrarna våra museiföremål, såsom textilier, konstverk, papper och torkade växter.

Fem grundläggande råd för att minska skadorna orsakade av ängrar är att ju svalare, torrare, renare, lägre syrehalt och mer isolerat desto bättre. Dessa åtgärder i en listig kombination kan ta död på många ängrar eller få dem att utvecklas långsamt, vilket minskar skadorna.

I närbild har ängrarna många fascinerande egenskaper, såsom märkliga pilborst hos larver och dekorativa färgmönster hos vuxna djur. I naturen gör ängrarna avsevärd nytta som nedbrytare t.ex. i fågelbon.

Naturhistoriska Riksmuseet har snart genomfört ett forskningsprojekt om DNA-analyser (så kallad barcoding) av ängrar. Resultaten är goda och DNA-metoden ger underlag för bättre artbestämningar, förbättrat underlag för riktade åtgärder, bättre kunskap om hur ofta man bör inventera och vad man främst bör skydda.

De mest besvärliga arterna i Sverige är troligen *Trogoderma angustum* och *Reesa vespulae*. Dessa arter bör man kanske satsa mest forskning på för att minska skador på kulturföremål.

PRE-MAL:s webbsidor: <http://www.nrm.se/pre-mal>



Låst och larmat – eller öppet och gratis?

Anneli Adamsson, Hallands Konstmuseum och Linda Lundberg, Hallands Kulturhistoriska museum

Sex regionala museiinstitutioner har samverkat i ett EU-projekt kallat Cresco och tillsammans skapat framtidsseminarier på olika teman. Gruppen ”Tillgänglighet och förmedling” arbetade med ”förbättringar och ändrade perspektiv i förhållande till våra samlingar och vårt samlande”.

Är det fortfarande så att man helst vill se ett låst och larmat magasin där man vistas så lite som möjligt för att det kräver minst resurser och innebär minst slitage? På seminarierna som anordnades diskuterades olika aktiviteter i museisamlingar och magasin som kan tillgängliggöra samlingarna och samtidigt skapa den uppmärksamhet som krävs för att få gehör för ökade resurser. Exempel är temadagar för inbjudna som bidrar med ny kunskap, skypevisning, fickla-visningar, dramatiserade personhistorier och öppet hus.

I den hårdnande konkurrens museerna upplever idag från kulturevenemang och upplevelser är det viktigt att lyfta fram det unika. Museerna är kunskapsorganisationer med samlingar av originalföremål. Museernas roll är att borga för det äkta – både kunskap och föremål.

Museerna måste utvecklas hela tiden. Kan en samling hållas levande utan att man fortsätter samla? Återerövra kontrollen över samlingarna. Vad kostar det att aldrig få resurser och tid att bygga på kunskapen om samlingarna, att inventera, skapa ordning och staka ut en rimlig framtidsplan för arbetet med samlandet och samlingarna?

http://www.vastarvet.se/upload/vastarv/Cresco2011/Cresco_nyhetsbladSkövde.pdf

http://www.vastarvet.se/upload/vastarv/Cresco2011/Cresco_nyhetsblad_nr.5_WEB.pdf

Conservation-in-Action: the Attingham Re-discovered Project

Sarah Kay & Catriona Hughes, National Trust

Attingham Re-discovered is an ambitious, long-term programme of conservation and restoration of the historic interiors and collections of Attingham Park, a large Regency mansion owned by the National Trust in Shropshire, England.

Conservation-in-action and public engagement is integral to the project. Rather than closing off whole areas of the house until they are 'ready', or removing objects to off-site



conservation studios, our aim is to enable visitors to watch the work being carried out, explain it to them, *engage them* and encourage them to join in the curatorial and conservation debates. This is a powerful way of deepening visitors' understanding and support of our core work and to encourage them to keep coming back for more.

Both remedial and preventive conservation are done in situ wherever possible. Public engagement is part of our brief to all conservators and contractors and we discuss with them how best to achieve it in each case. The additional time and therefore cost of this approach is built in to the programme. There are also practical considerations to be addressed which can invariably be overcome by creative, positive ways of working and team collaboration.

Our conservation-in-action approach can be adapted and tailored to most scenarios. There are

infinite possibilities to turn almost every conservation project into an engagement opportunity. It has many benefits: increased visitor enjoyment and support, increased visitor numbers, staff satisfaction, greater insight and understanding of conservation for the general public, volunteers and staff and increased likelihood of offers of funding. It also promotes the processes and skills of conservation as a profession, something we should be putting on a platform and celebrating.

Link to AttinghamParkTV on YouTube: <http://www.youtube.com/user/AttinghamParkTV>

Paper at ICOM-CC conference in Lisbon 2011: Kay, S. & Hughes, C. "Engaging the public in their cultural heritage: the Attingham re-discovered project".

Twitter

[NickPoole1](#) Nicholas Poole

Honestly blown away by Attingham. If conservation can be done openly like this why oh why is it so often hidden away? [#samling2011](#)

[HalaasK](#) Kristin Halaas

I Attingham Rediscovered prosjektet spør de publikum hva DE ville gjort, hvordan DE ville prioritert. Fin måte å eng publ på! [#samling2011](#)

EU:s översvämningdirektiv och museisamlingar

Erika Hedhammar, Riksantikvarieämbetet

Översvämningar har skadat museisamlingar. 1966 skadades stora samlingar vid översvämningar i Florens. I EU:s översvämningdirektiv är syftet att motverka de ogynnsamma följderna för människors hälsa, ekonomisk verksamhet, miljö och kulturarv. Museisamlingar är en del av kulturarvet. I dag finns inga register eller annan samlad nationell information om var museisamlingar förvaras. En sådan sammanställning skulle vara användbar för att kunna undvika skador på samlingar vid översvämningar, samt att skapa en bättre beredskap. Museer har nytta av att räddningstjänsten har kunskap om var museisamlingar förvaras, men informationen får inte delas på ett sätt som medför en ökad stöldrisk.

Länk till Myndigheten för samhällsskydd och beredskaps rapport *Identifiering av områden med betydande översvämningrisk*:

<https://www.msb.se/sv/Start1/Nyheter-fran-MSB/Nyheter-Naturolyckor--klimat/Identifiering-av-omraden-med-betydande-oversvamningsrisk-pa-remiss/>

Publikt arbete på Vasamuseet

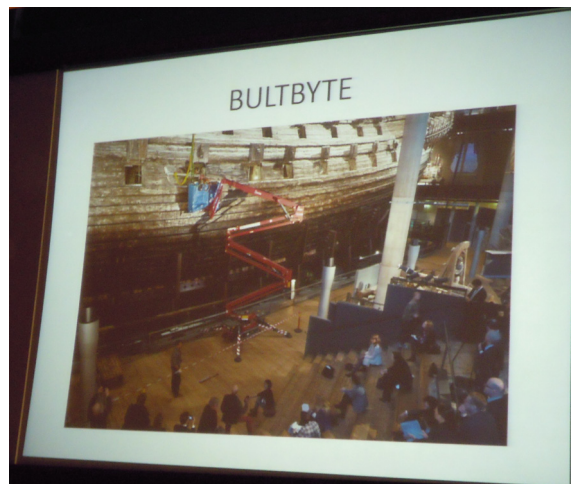
Monika Ask och Irene Lindblom, Vasamuseet

Ett stort projekt som startar under hösten 2011 är bytet av Vasas drygt 5000 bultar. De befintliga bultarna i Vasas skrov har under årens lopp korroderat kraftigt, något som påverkar skeppets trä negativt. Dagens bultar är dessutom svåra att justera och underhålla.

Projektet kommer att pågå i minst 5 år och ske inför publik. Detta har medfört att vi inte bara fått utveckla en skonsam metod för skeppet, utan också en utmaning i att göra det på ett publikvänligt sätt.

Vasamuseet har de senaste åren jobbat extra med att visa upp det arbete som sker "bakom kulisserna". På museet har grupper alltid kunnat boka in privata visningar i magasinet. Sedan 2010 har vi dessutom provat att ha schemalagda magasinvisningar i vår programverksamhet. Dessa har varit öppna för både vuxna och barn.

Inne i museet har vi en verkstad där vi arbetar publikt med dokumentation av föremål. Under 2011 har vi även där haft specialvisningar som ingått i programverksamheten. Våra konservatorer har då berättat om konserveringen och intendenterna om hur dokumentationsarbetet går till.



www.vasamuseet.se

Tillgängliggörandet av Valprojektet vid Universitetsmuseet i Bergen

Marielle Bergh, Bergens museum

Under perioden 2010-2012 har valsalen på Universitetsmuseet i Bergen varit stängd på grund av konserverings- och restaureringsarbetet av nio stora valskelett. Utställningen har förvandlats till en aktiv arbetsplats med byggnadsställningar och en tillfällig verkstad för de fem konservatorer som arbetat in situ. Av säkerhetsskäl har museets besökare tyvärr inte haft tillgång till valsalen.



Tidigt i projektet bestämdes det därför att i största möjliga mån tillgängliggöra vad som skulle äga rum i valsalen. I samråd med kommunikationsavdelningen diskuterades strategier för att nå allmänheten och medier som kunde vara intresserade av projektet. Detta resulterade i att projektet har varit synligt i flera norska medier, bland andra Bergens Tidende, Aftenposten och inslag på NRK 1.

Vi på projektet har gjort vårt bästa i att dela våra erfarenheter på konferenser i Skandinavien, genom artiklar samt tagit emot kolleger på besök. Via universitetets hemsida finns det information om valprojektet samt det stora pågående museumsprojektet vid Universitetsmuseet i Bergen. Vår

egen "whale bone blog" har varit ett annat försök att nå ut med händelserna i valsalen.

Från början till slut har ett stort intresse visats för projektet, vilket varit mycket positivt för museet, och förhoppningsvis kommer allmänheten för att stilla sin nyfikenhet när vi öppnar igen.

Länkar:

<http://www.uib.no/universitetsmuseet/utstilling/2011/02/hvalprosjektet-aa-rense-en-hval>

<http://www.uib.no/form/nyheter/2010/12/aapner-vitenskapshvelvet-med-hvalvask>

<http://thewhaleboneblog.blogspot.com/>

Vad händer bakom ridån?

Linda Denlert, Studio Västsvensk Konservering

Carl Milles berömda brunn med Poseidon som central gestalt, är ett av Göteborgs mest kända landmärken. Flitigt uppvaktad av turister, studenter och chalmerister förutspådde Studio Västsvensk Konservering (SVK) ett stort intresse från allmänheten i samband med förestående konservering.

Arbetet var planerat att utföras "in situ" med avgränsande plank och täckta byggnadsställningar. Dessutom skedde konserveringen parallellt med renoveringsarbeten på bl.a. betongplattan under, samt en stabilisering av bärande konstruktion inuti Poseidons postament. Sammantaget innebär detta en bullrig och dammig miljö, olämplig för besökare.

Vis från förundersökningens stora mediala tryck och med arbetsplatsens otillgänglighet i åtanke, försökte vi att tillsammans med Västarvets kommunikatörer lösa frågorna: Hur möter vi intresset från allmänhet och media? På vilket sätt kan vi bäst kommunicera vårt arbete? Hur förmedlar vi effektivt så att det inte stjäl för mycket tid från det primära, att utföra konserveringen inom projektets uppställda tidsramar?

En gemensam kommunikationsplan togs fram, som sedan följdes. I detta projekt valde vi att nå ut med hjälp av en bildblogg. Jämfört med en traditionell blogg sparar bildbloggen tid, vilket är en viktig faktor då det ekonomiska utrymmet i projektet är minimalt. Tekniken är enkel, förmedlingen blir i realtid och en bild kan ju säga mer än tusen ord!

Konserveringen av Poseidon är nu avslutad, men bloggen finns kvar på www.svk.com. Där finns även materialet från förundersökningen tillgängligt.



Gösta Sandbergs textilsamling som studiesamling på Världskulturmuseet

Rebecka Karlsdotter och Anna Stow, Världskulturmuseet

Enligt Göstas testamente var det hans önskemål att samlingen om de ca 1500 föremål som beskriver främst textila färg- och tryckerimetoder skulle fortsätta hållas ihop och fungera som en studiesamling. Den donerades till dåvarande Etnografiska Museet i Göteborg 1998 och packades upp i Världskulturmuseets magasin 2010.

Tillgängligheten till den unika samlingen är mycket god och som studiesamling så får den vidröras och hanteras. Den är placerade i ett eget utrymme i magasinsbyggnaden med föremålen sorterade efter teknik.

Risker med hanteringen är att föremålen smutsas och slits, även om de hanteras av människor som har kunskaper om föremålen. Det finns också en risk att de kan förstöras genom sabotage, ett skräckscenario är att någon besökare klipper provbitar, river bort fiberfragment eller löst sittande bitar. Stöldrisken finns också.

Trots dessa risker tror vi att nyttan av att sprida Göstas samlade kunskap är stor. Möjligheterna med att tillgängliggöra samlingen är många. Med avstamp i samlingen kan man göra föreläsningsserier, studiecirkel eller bedriva forskning. Teknikerna var redan då de insamlades på väg att slås ut av moderna industriella metoder och genom materialet har man bevarat inte bara föremålen utan att också historien om människorna som utförde dem till framtiden.



Twitter

[NickPoole1](#) Nicholas Poole

An actual object at a museum conference! Haven't seen that for a long time. [#samling2011](#)
[.yfrog.com/hwaq6ngj](#)

Inför öppen ridå – publik konserveringsateljé och öppet magasin

Ninni Ekre och Liselotte Munther, Jönköpings läns museum

Jönköpings läns museum kompletterades med en helt ny byggnadsdel som blev klar hösten 1992. Arkitekt var Carl Nyrén. Vid tillbyggnaden utnyttjades gamla museets fasad som innervägg eller avskiljare mellan de båda delarna.

Den nya delen kom att bli utställningssalar, medan den äldre museibygnaden blev kontor, arbetsrum, magasin etc. Konserveringsateljén fick nya lokaler här, med stora fönster mot utställningsdelen och publiken. Fönstren fanns redan i fasaden, då med en utställningssal innanför, och det fanns önskemål från museet och framför allt konservatorerna själva att utnyttja detta för att kunna visa verksamheten. Utanför fönstren finns trappan till övre våningen i utställningsdelen, vilket ger god möjlighet att följa arbetet i ateljén. Vid trappslutet finns också en bra plats att stå på.

Den traditionella stadshistoriska utställningen *Minnen, människor, platser* invigdes 2010 i Arkivhuset och kompletterades med ytterligare en utställningsdel som kom att kallas Öppet magasin. I det öppna magasinet visas objekt som inte fick plats i den Stadshistoriska utställningen, men man valde att inte presentera dem kronologiskt utan tematiskt utifrån läns museets verksamheter.

Man visar ämnesområdena arkeologi, byggnadsvård och konservering och går sedan vidare med fördjupningar som insamling och dokumentation. Insamling och registrering visas med objekt och utdrag ur föremålskatalogen. Dokumentation visas med några olika exempel som föremål från ett av Jönköpings kaféer, en Vättersnipa eller ett antal tunnor och flaskor från det numera nedlagda Krönleins bryggeri. Eftersom det inte är tänkt att fungera som arkiv/magasinslokal blir det en utställning även om det ger en inblick i hur det kan se ut i våra lokaler samt hur vi arbetar på ett museum.

Länsmuseet är fram till oktober 2012 stängt för renovering. Vill man se och besöka konserveringsateljén hänvisar vi till hemsidan www.jkpglm.se. Utställningarna i Arkivhuset är dock öppna.

Tillgänglighet och bevarandeproblematik vid en arkeologisk undersökning

Madelene Skogbert, Kulturhistoriskt museum, Oslo

De vanligaste åtgärderna som arkeologer rekommenderas vid en fältsituation för att minimera risker för skador på fynden i väntan på konservering, är att förvara dessa mörkt, kallt och fuktigt, minimera hanteringen och naturligtvis att se till att fynden kommer så fort som möjligt till konservering.

I teorin ska detta inte vara någon omöjlig utmaning, men hur fungerar det i samband med svajiga budgetar, tigha tidsramar, långa kravlistor och en icke-kännedom om vad man kommer att finna, eller i vilket tillstånd fynden kommer att vara? Är det ens möjligt att göra ett urval för vad som skall konserveras innan allt fyndmaterial är framgrävt och grävningen är slutförd? Hur skapar man en förvaring som efterliknar den som fanns i marken samtidigt som man har behov av att kunna se och arbeta med föremålen? Går det att tillgängliggöra sig informationen i fynden redan under fälttiden, då intresset för materialet är som störst från både de engagerade arkeologerna, externa forskare, skolklasser och offentlighet, utan att riskerna för skador och nedbrytning mångdubblas? Är tillgänglighet och tankar om bevarande något man kan få ihop utan att kompromissa för mycket?

Den arkeologiska undersökningen Kvarteret Åkroken 3 är ett exempel på hur frågor som dessa har stötts, blötts, hanterats, diskuterats, jämkats och även lösts, samt hur konservering och arkeologi kan fungera sida vid sida.

Backstage – ett steg framåt!

Anna Billing-Wetterlundh, Röhsska museet

Att släppa in publiken i arbetet med nya utställningar är lite otäckt! Att visa något som ännu inte är klart och har fått sin form, vågar man det? Vad sker egentligen bakom kulisserna på ett museum? På riktigt?

Röhsska museet fortsätter rusta sig för 100 års jubileum 2013-16. Då skall 100 % av våra lokaler vara tillgängliga för publik! Det innebär att sju nya utställningsrum på nästan 800 m² belägna på våningsplan två skall öppnas och fyllas med innehåll. Vår ambition har hela tiden varit att våra besökare skall ha tillgång till så stor del av våra utställningar som möjligt, även om det ibland innebär en del olägenheter.

Vi ville redan från början låta vår publik få insyn i planeringsarbetet och startade därför projektet "Backstage", vars form och innehåll hela tiden är tänkt att förändras.

Centralt i museet skapades ett "öppet magasin" och en ateljé. Här utför vi de ordinarie arbetsuppgifter som behövs för att säkerställa bevarandet av våra samlingar, digitalisering, fotografering, vård och konservering. Flera av föremålen har aldrig tidigare visats eller förvarats länge i magasin och plockas nu fram för att ingå i nya sammanhang på våningsplan två. Detta ger oss nya möten och samtal med våra besökare där vi har möjlighet att samtala om museets framtid.

Att öppet våga föra en diskussion om vad vi samlar och hur vi visar det, är en ny och spännande utmaning, museerna har inte längre tolkningsföreträdare. Vi förvaltar minnen och vill berätta om historia, samtid och framtid, de berättelserna blir så mycket rikare och mångfärgade om fler får vara med!

Det är nu det verkligt spännande tar sin början, vad skall vi berätta? Vad vill och kan besökarna tillföra?

Vi provar oss fram och låter projektet gå vidare, ändra form, riktning och innehåll, det är lika mycket publikt som en egen lärprocess. 50.000 föremål skall digitaliseras och göras sökbara via webben, så många av dem som möjligt skall kunna visas i museets nya utställningar. Hundra gånger hundra berättelser blir ständigt fler i oändliga kombinationer mellan människor här och nu, i historia och framtid!

Att ta vara på våra besökares kunskap och önskemål är en viktig målsättning med "Backstage" det har vi ambitionen att förstärka under projektets gång. En blogg finns redan på vår hemsida där arbetet kan följas och kommenteras.

Välkommen in! Välkommen "Backstage"!

www.designmuseum.se/backstage/

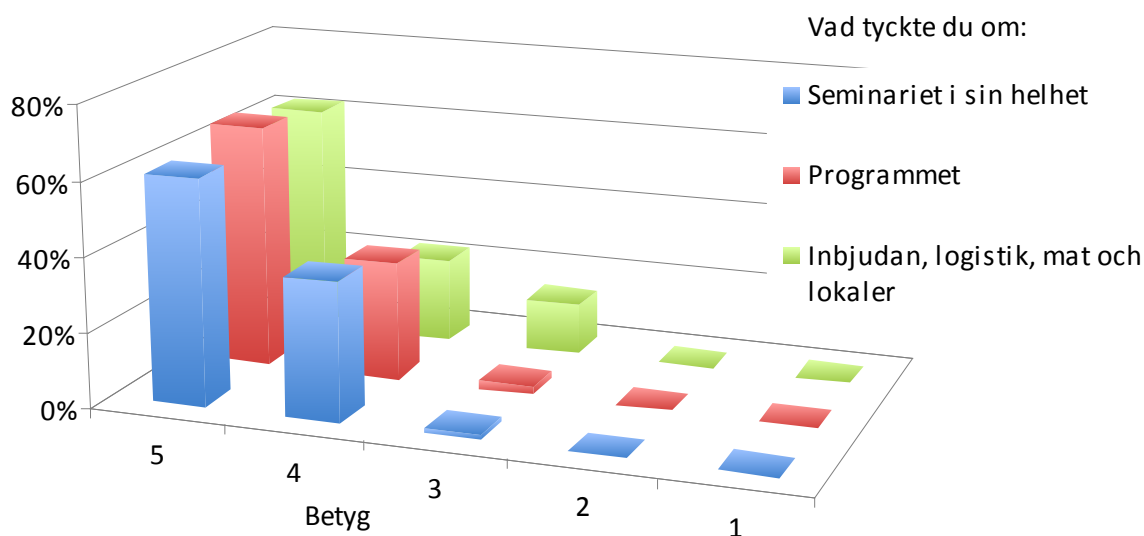


Foto: Röhsska museet

Utvärdering

57 personer besvarade enkäten. De allra flesta var mycket nöjda och många uppgav att de uppskattade bredden och blandningen av längre och kortare presentationer.

Vi fick även in många bra förslag på teman för kommande seminarier. Har du förslag på ämnen att ta upp eller kanske rent av vill vara med och samarrangera ett kommande Samlingsforum? Hör gärna av dig.



Twitter

[HalaasK](#) Kristin Halaas

Kjempefine dager i Gtb, takk til foredragsholdere og arrangører! [#samling2011](#)

[NickPoole1](#) Nicholas Poole

Bidding fond farewell to colleagues at! [#samling2011](#). So much good stuff happening in Sweden and some great new contact. Thx to organizers!

Samlingsforum 1-2 december, 2011

TORS DAGEN DEN 1 DECEMBER 2011	
11.00 – 12.00	PRE-MAL:s referensgruppsmöte Årsrapport 2010 - 2011 Utvärdering av PRE-MAL PRE-MALs framtid
12.00 – 13.00	Samling och lunch
13.00 – 13.10	Välkommen Mats Widbom och Christian Runeby Moderator: Lisa Nilsen
13.10 – 13.45	What is access? Key concepts and framework Diana Walters (engelska)
13.45 – 14.25	Collections for the Future: 10 key trends in UK museums Nick Poole, Collections Trust (engelska)
14.30 – 15.05	En resa genom tid och mot tiden: en reflexion av den museala praktiken Adriana Muñoz, Världskulturmuseet
15.05 – 15.30	Kaffe
15.30 – 17.45	ÖPPET FORUM
	Make the world visible: Digitisation of herbarium collections at the Department of Phanerogamic Botany Karin dos Santos, Naturhistoriska Riksmuseet (engelska)
	Bevarande och tillgänglighet på de Kungliga slotten Lisen Tamm, Kungliga Husgerådskammaren
	Jordlingar som samlar: om konservatorns arbete tillsammans med barn, Anna Javér, Världskulturmuseet
	Kulturarvsbanken Kicki Eldh, Lovisa Dal och Jenny Bergman, Lunds Universitets Historiska Museum
	Blekinge museums nya föremålsmagasin – det öppna museet Christina Berup, Blekinge museum
	Flytt från gamla magasin till nytt Kulturmagasin. Visningar en självklarhet. Åsa Bill, Trelleborgs Museum Inlägget utgick
	Bara magasin eller visningsbara magasin Yvonne Magnusson, Malmö Museer
	Lärdomar av att tillgängliggöra museimagasin Pia Christensson, Helsingborgs museer
18.00 – 21.00	Middag och kvällsmingel på Världskulturmuseet

Samlingsforum 1-2 december 2011

FREDAGEN DEN 2 DECEMBER 2011

	Moderator fredag morgon: Stefan Claesson, PRE-MAL
9.00 – 9.35	Kontroll av skadedjur i samlingar – ett europeiskt samarbetsprojekt Lisa Nilsen, PRE-MAL
9.35 – 10.10	Bekämpa ängrar – med kunskap, list och DNA Yngve Brodin, PRE-MAL
10.10 – 10.40	Kaffe
10.40 – 11.00	Låst och larmat eller öppet och gratis – om personalens egna idéer om aktiviteter i museisamlingarna , Anneli Adamsson och Linda Lundberg, Cresco
11.00 – 11.40	Conservation-in-action: the Attingham Re-discovered Project Sarah Kay and Catriona Hughes, National Trust (engelska)
11.40 – 11.50	EU:s Översvämningsdirektiv och museisamlingar Erika Hedhammar, Riksantikvarieämbetet
11.50 – 12.50	Lunch
12.50 – 14.45	ÖPPET FORUM
	Publikt arbete på Vasamuseet Irene Lindblom och Monika Ask, Vasamuseet
	Tillgängliggörandet av Valprojektet vid Bergen Museum Marielle Bergh, Bergen Museum
	Vad händer bakom ridån? Linda Denlert, Studio Västsvensk Konservering
	Gösta Sandbergs textilsamling som studiesamling på Världskulturmuseet Rebecka Karlsdotter och Anna Stow
	Inför öppen ridå Ninni Ekre och Liselotte Munther, Jönköpings Läns Museum.
	Tillgänglighet och bevarandeproblematik vid en arkeologisk undersökning Madelene Skogbert, Kulturhistorisk museum, Oslo
	Backstage ett steg framåt! Anna Billing-Wetterlundh, Röhsska museet
14.45 – 15.00	Summering och avslutning
	Promenad/spårvagn på egen hand för er som valt att gå på studiebesök.. Se separat vägbeskrivning.
16.00 – 17.00	Studiebesök vid Världskulturmuseets magasin eller Mölndals Stadsmuseums öppna magasin