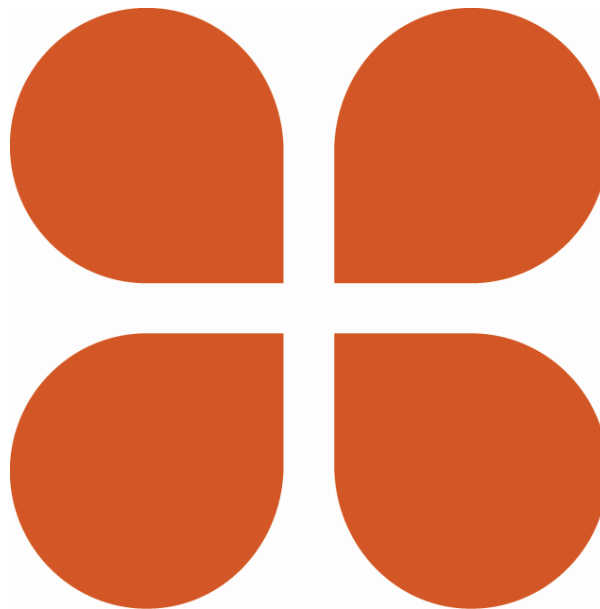


Rapport från Riksantikvarieämbetet

# **Tillgängliggörande – besvär, lyx, eller självklarhet?**

**Utvärdering av kulturmiljövårdsanlagets  
tillämpning ur ett tillgänglighetsperspektiv**





# Innehåll

Sammanfattning.....	4
1. Inledning .....	5
1.1 Syfte och frågeställningar.....	6
1.2 Metod, källor och avgränsningar .....	6
1.3 Tillgänglighet.....	7
1.4 Disposition.....	9
2. Iakttagelser och analys del 1 – Tillgängliggörandeinsatser.....	10
2.1 Tillgängliggörandeinsatser enligt Källa .....	10
2.2 Ansökningar och handläggning av tillgängliggörandeinsatser .....	15
2.3 Länsstyrelsens information om tillgängliggörande .....	19
2.4 RAÄ:s stöd och direktiv.....	21
3. Iakttagelser och analys del 2 – Beaktande .....	26
3.1 Bedömningsunderlaget.....	27
3.2 Hantering och beslut.....	31
3.3 Effekter av beaktandet enligt Källa .....	33
4. Slutsatser och diskussion .....	38
4.1 Utgångspunkt 1 – Tillgängliggörandeinsatser.....	38
4.2 Utgångspunkt 2 – Beaktande .....	39
4.3 Sammanfattande diskussion.....	41

## Bilagor

1. Intervjufrågor
2. Tabell över bidragsfördelning budgetåren 2011 – 2012.
3. Fallstudier

## Sammanfattning

Kulturmiljövårdsanslaget (KMV-anslaget) kan användas för att tillgängliggöra kulturmiljöer och dess värden. Statistik över bidragsfördelningen under åren 2011 – 2012 visar att länsstyrelserna använder möjligheten att använda KMV-medel för tillgängliggörandeinsatser i kraftigt varierande utsträckning – oftast till fördel för bidragsanvändning till vårdinsatser som är den tydligt dominerade åtgärdstypen. Statistiken brister i tillförlitlighet men mönstret styrks av intervjuer med ett urval länsstyrelser. Intervjuer visar även att få ansökningar om tillgängliggörande inkommer till länsstyrelserna, samt att de ansökningar som inkommer ofta har föregåtts av någon form av uppmuntran från länsstyrelsen. Vidare visar intervjuerna en skillnad mellan länsstyrelserna i inställning gentemot bidragsanvändning för tillgängliggörande. Tre förhållssätt kan urskiljas. I det första förhållningssättet ses tillgängliggörande som svårt (tillgängliggörandeinsatser är utmanande att genomföra, eller det saknas tillfredsställande stöd och riktlinjer för handläggarna kring tillgänglighetsfrågor). I det andra förhållningssättet nedprioriteras tillgängliggörande mot bakgrund av begränsade medel (tillgängliggörande är viktigt men i första hand behöver pengarna läggas på akuta åtgärder). I det tredje förhållningssättet ses tillgängliggörande som en självklarhet (tillgängliggörande och vård är två sidor av samma mynt och ambitionen är att de KMV-finansierade åtgärderna ska nå många människor). Förhållningssätten är varken ömsesidigt uteslutande eller kollektivt uttömmande.

Enligt bidragsförordningen (2010:1121) ska det vid beslut om bidrag till vård beaktas om kulturmiljön och dess kulturhistoriska värden är eller avses bli tillgängliga för allmänheten. I denna studie identifieras två huvudtyper för förhållningssättet gentemot beaktandet av tillgänglighet. Ett förhållningssätt handlar om att se tillgänglighet som en faktor vid prioriteringen mellan olika vårdobjekt. Ett annat förhållningssätt handlar om att öppna en dialog med den sökande om hur kulturmiljön kan tillgängliggöras. Flera av länsstyrelserna efterfrågade mer stöd i sitt arbete med tillgänglighet och tillgängliggörande.

Den stora bilden som framträder är att begreppet tillgänglighet tolkas och behandlas på flera olika sätt. Det behövs en diskussion om vad tillgänglighet kan vara och bör vara inom ramen för KMV-anslaget.

Om tillgänglighet ska vara ett närvarande perspektiv vid bidragsgivningen bör detta stödjas genom hela processen för KMV-anslaget – från utformning av blanketter, uppföljningsfrågor och informationsmaterial, till riktlinjer, stöd och utbildningar.

# 1. Inledning

*”Tillgänglighet [...] handlar inte om att skapa en färdig produkt. Arbetet med tillgänglighet bör istället ses som en fortlöpande förbättringsprocess”.*<sup>1</sup>

Den 1 januari 2011 trädde förordning (2010:1121) om bidrag till förvaltning av värdefulla kulturmiljöer i kraft. Förordningsändringen genomfördes som ett led i ett långsiktigt arbete för att modernisera och effektivisera kulturmiljöområdets styrmedel.<sup>2</sup> Den nya bidragsförordningen lägger större fokus på tillgänglighet än den gamla förordningen, och de nya bestämmelserna tar sikte på att allmänhetens tillgång till kulturmiljön och dess värden alltid ska beaktas vid bidragsgivningen.<sup>3</sup> Riksantikvarieämbetets (RAÄ) utvärdering från år 2012 – 2013 om den nya förordningens effekter på bidragsgivningen visar att flertalet länsstyrelser menar att förordningsändringen inte kommer att leda till en ändrad praxis, då man anser att man redan arbetar i linje med den nya bestämmelsen. I utvärderingen identifierades dock ett behov av ökad kunskap om bidragsgivningens effekter på tillgänglighet och mångfald.<sup>4</sup>

Politikens ökade fokus på tillgänglighet syns även i RAÄ:s återrapporteringsplikt. Regleringsbrevet för budgetåren 2012 – 2014 har gjort gällande att RAÄ särskilt ska redovisa hur bidragsgivningen används för att förnya och utveckla kulturmiljöarbetet, t.ex. rörande medborgarnas delaktighet och tillgång till en mångfald av kulturmiljöer. I Riksantikvarieämbetets instruktion ingår också att ha ett sektorsanavar för handikappfrågor med anknytning till ämbetets verksamhetsområde. Vidare ska myndigheten inom ramen för detta ansvar vara samlande, stödjande och pådrivande i förhållande till övriga berörda parter.<sup>5</sup> I myndighetens uppdrag ingår även att följa upp kulturmiljöområdets styrmedel och arbetssätt. Därför är det angeläget att se över KMV-anslagets tillämpning ur ett tillgänglighetsperspektiv.

---

<sup>1</sup> Tillgängliga natur- och kulturområden: En handbok för planering och genomförande av tillgänglighetsåtgärder i skyddade utomhusmiljöer, s.9.

<sup>2</sup> Tid för kultur (prop. 2009/10:3).

<sup>3</sup> Regeringens förarbete till ny bidragsförordning (Ku2010/916/KT).

<sup>4</sup> Förordning (2010:1121) om bidrag till förvaltning av värdefulla kulturmiljöer: Redovisning av den nya förordningens påverkan på bidragsgivningen, 2013.

<sup>5</sup> Förordning (2007:1184) med instruktion för Riksantikvarieämbetet.

## 1.1 Syfte och frågeställningar

Syftet med utvärderingen är att analysera hur länsstyrelserna arbetar med tillgänglighet och tillgängliggörandeinsatser inom ramen för bidragsgivningen av KMV-medel, för att därigenom tillhandahålla ett underlag för vidareutveckling. Undersökningen bidrar på så sätt till det långsiktiga arbetet för att effektivisera och modernisera kulturmiljöområdets styrmedel.

I denna utvärdering undersöks tillgänglighet ur två aspekter, baserat på två utgångspunkter för hur KMV-anslaget ska användas. Bidragsförordningen gör gällande att KMV-anslaget får användas för tillgängliggörande av värdefulla kulturmiljöer. Vidare så gör bidragsförordningen även gällande att det vid beslut om vårdinsatser ska beaktas om kulturmiljön och dess kulturhistoriska värden är eller avses bli tillgängliga för allmänheten. Med utgångspunkt i detta preciseras det övergripande syftet i följande två frågeställningar:

- A) I hur stor utsträckning används anslaget till tillgängliggörandeinsatser (och varför ser det ut som det gör)?
- B) Hur beaktas tillgänglighet vid vårdinsatser och vad leder det till?

Med utgångspunkt i de ovanstående frågorna följer rapporten dessa två undersökningsdelar: Tillgängliggörandeinsatser och Beaktande. Därtill avser utvärderingen även undersöka hur dessa två aspekter hänger ihop. Detta som ett led i att klargöra vad tillgänglighet innebär inom ramen för bidragsförordningen och därmed KMV-anslagets fördelning.

## 1.2 Metod, källor och avgränsningar

*A) I hur stor utsträckning används anslaget för tillgängliggörandeinsatser?* Denna fråga undersöks genom analys av statistik från handläggningssystemet Källa samt genom intervjuer med KMV-handläggare vid ett urval länsstyrelser. Handläggarna har även ombetts kommentera fördelningsstatistikens eventuella felkällor.

*B) Hur beaktas tillgänglighet vid vårdinsatser och vad leder det till?* Denna fråga undersöks till största delen med hjälp av intervjuer med länsstyrelsernas KMV-handläggare, där frågor om hur handläggarna resonerar vid bidragsgivningen har ställts. Vid intervjuerna har även fallstudier använts som konkreta exempel för handläggarna att resonera kring. I denna del av undersökningen används även Källa för att ta fram statistik över effekter på tillgäng-

liggörande som uppstår av vårdinsatserna (se vidare avsnitt 3.2.3). Även här har handläggarna fått kommentera Källas användbarhet.

KMV-anslaget undersöks ur ett tillgänglighetsperspektiv. Det innebär att andra aspekter, såsom exempelvis behovet av vårdinsatser, inte är en del av utgångspunkterna för studien. Undersökningen avgränsas till att gälla åren 2011 och 2012. Detta för att förordning (2010:1121) om bidrag till förvaltning av värdefulla kulturmiljöer började gälla den 1 januari 2011. Vidare ligger fokus på länsstyrelsernas del av bidragsfördelningen. Fyra länsstyrelser har valts ut för intervjuer. Jämtland och Stockholm är valda för att de (enligt statistiken från Källa) har beviljat medel till relativt många tillgängliggörandeinsatser, där Jämtland även har relativt många fysiska tillgängliggörandeinsatser. Värmland och Skåne är valda för att de har beviljat medel till relativt få tillgängliggörandeinsatser, där Värmland saknar fysiska tillgängliggörandeinsatser under perioden 2011-2012. Avsedd läsare är Riksantikvarieämbetet samt länsstyrelserna. Därför ges ingen förklaring av hur systemet för KMV-anslaget är riggat, utan läsaren förutsätts ha en grundläggande förståelse för förfarandet.

### 1.3 Tillgänglighet

Av de nya kulturmiljömålen som antogs år 2013 framgår att det statliga kulturmiljöarbetet ska främja människors delaktighet i kulturmiljöarbetet och möjlighet att förstå och ta ansvar för kulturmiljön. Det ska även främja ett inkluderande samhälle med kulturmiljön som gemensam källa till kunskap, bildning och upplevelser. Enligt proposition *Kulturmiljöns mångfald* innebär detta bland annat att förutsättningar måste finnas för att alla ska kunna dela ansvaret för kulturmiljön, t.ex. i egenskap av förvaltare eller genom ett ideellt engagemang, och vidare att kulturmiljöns möjligheter bäst tas till vara när en mångfald av aktörer bidrar med sina kunskaper och använder kulturmiljön utifrån olika utgångspunkter.<sup>6</sup>

Den 1 januari 2011 trädde förordning (2010:1121) om bidrag till förvaltning av värdefulla kulturmiljöer i kraft. Förordningen har ett större fokus på tillgänglighet jämfört med den förra och av förarbetet framgår att de nya bestämmelserna tar sikte på att allmänhetens tillgång till kulturmiljön och dess värden alltid ska beaktas vid bidragsgivningen.<sup>7</sup> I förarbe-

---

<sup>6</sup> Prop. 2012/13:96 Kulturmiljöns mångfald, s. 35f.

<sup>7</sup> Ku2010/916/KT: Förslag till ny förordning om bidrag till förvaltning av värdefulla kulturmiljöer., s. 9.

tet understryks vikten av att bidragsgivningen inom kulturmiljöområdet regleras i en förordning som svarar mot behoven i dagens samhälle, formuleras utifrån ett medborgarperspektiv och bidrar till att stärka människors möjlighet till delaktighet.<sup>8</sup> Vidare framgår att Kulturdepartementet gör bedömningen att bidragets huvudsakliga ändamål, att bidraget används till vård och tillgängliggörande av kulturhistoriskt värdefulla objekt, miljöer och landskap, bör stå fast.<sup>9</sup>

Av förarbetet till förslaget om den nya förordningen framgår att det är viktigt att kulturmiljöerna i så hög grad som möjligt görs tillgängliga för allmänheten, och att alla grupper i samhället ska kunna ta del av, använda och utveckla kulturmiljön och kulturarvet. Vidare poängteras att tillgängliggörande inte bara handlar om fysisk tillgänglighet utan om möjligheterna till förståelse och delaktighet i vid bemärkelse.<sup>10</sup>

Tillgänglighetsaspekter understryks särskilt vid två ställen i bidragsförordningen. I 6 § angående vård av värdefulla kulturmiljöer, framgår att det vid bidragsgivningen ska beaktas om kulturmiljön och dess kulturhistoriska värden är eller avses bli tillgängliga för allmänheten. I 7 §, angående tillgängliggörande av värdefulla kulturmiljöer, framgår att det vid bidragsgivningen ska läggas särskild vikt vid att kulturarvet så långt som möjligt bör göras tillgängligt och användbart för alla. Tillgängliggörandeinsatser avser både fysisk tillgänglighet såväl som kunskapsförmedling.

Vidare framgår av 16 § att den myndighet som beslutar om bidraget får bestämma villkor för bidragets användning, antikvarisk medverkan, dokumentation, besiktning och annan redovisning samt bevarande och tillgängliggörande. I handboken för KVM-anlagets handläggning så framgår att sådana villkor exempelvis kan handla om att RAÄ och länsstyrelserna ska ha rätt att göra redovisningar, såsom antikvariska rapporter, tillgängliga för allmänheten inom ramen för respektive myndighets arbete.<sup>11</sup>

I samband med bidragsgivning är det normalt inte möjligt att villkora en åtgärd med en annan åtgärd. Om bidrag till exempel lämnas till en privatperson för byggnadsvård kan villkor om tillgängliggörandeåtgärder inte ställas. Däremot rekommenderar idag RAÄ länsstyrelserna att frivilliga överenskommelser träffas med bidragsmottagaren i samband med

---

<sup>8</sup> Ibid, s. 4ff.

<sup>9</sup> Ibid, s. 6.

<sup>10</sup> Ku2010/916/KT: Förslag till ny förordning om bidrag till förvaltning av värdefulla kulturmiljöer.

<sup>11</sup> *Anslaget 7:2 Bidrag till kulturmiljövård – en handbok för länsstyrelsens handläggning*, Riksantikvarieämbetet 2012, dnr: 342-2104-2007, version 1,9 sid. 8



bidrag till byggnadsvård om att byggnaden, åtminstone vid något tillfälle i samband med att åtgärderna genomförs, tillgängliggörs för allmänheten. Då denna form av motprestation inte kan villkoras vid bidragsgivningen får den istället läggas in som en övrig upplysning i beslutet i de fall en frivillig överenskommelse slutits.<sup>12</sup>

I utvärderingen undersöks KMV-anslagets tillämpning ur ett tillgänglighetsperspektiv. Med utgångspunkten i förordningens skrivningar om att tillgänglighet ska beaktas i bidragsgivningen och att kulturarvet i så hög utsträckning som möjligt bör göras tillgängligt för alla, fokuserar undersökningen på att och hur insatser för tillgängliggörande tillkommer, samt vad tillgänglighet betyder inom ramen för KMV-anslaget. Ambitionen är inte att ranka kvaliteten hos de enskilda tillgängliggörandeinsatserna, utan att undersöka i vilken utsträckning tillgänglighet är ett levande perspektiv inom bidragsfördelningen och hur styrmedlet används med avseende på tillgängliggörande. I denna utvärdering undersöks därmed inte heller hur många personer eller vilka målgrupper som nåddes av en särskild insats, utan att tillgänglighetsarbetet fortgår och uppmuntras.

## 1.4 Disposition

Kapitel 1 – Inledning – ger en inledning till rapporten och presenterar dess upplägg. Kapitel 2 & 3 – Iakttagelser och analys – undersöker de två frågeställningarna. Kapitel 4 – Slutsatser och diskussion – sammanfattar och diskuterar resultaten från föregående kapitel.

---

<sup>12</sup>*Anslaget 7:2 Bidrag till kulturmiljövård – en handbok för länsstyrelsens handläggning*, Riksantikvarieämbetet 2012, dnr: 342-2104-2007, version 1,9 sid. 8

## 2. Iakttagelser och analys del 1 – Tillgängliggörandeinsatser

Utgångspunkt: Bidragsförordningen gör gällande att KMV-anslaget får användas för tillgängliggörandeinsatser. I detta kapitel undersöks frågorna:

1. I hur stor utsträckning görs detta?
2. Varför ser det ut som det gör?

### 2.1 Tillgängliggörandeinsatser enligt Källa

KMV-anslaget omfattade under såväl 2011 som 2012 cirka 250 miljoner kronor. Av dessa medel fördelade länsstyrelserna cirka 230 miljoner kronor i bidrag till olika insatser.<sup>13</sup> *Hur stor andel av dessa medel användes till insatser för tillgängliggörande?*

Denna fråga kommer i det följande att undersökas med hjälp av data ur Källa. Länsstyrelserna redovisar löpande anslagets användning i handläggningssystemet Källa, där samtliga KMV-anslagsärenden registreras enligt åtta olika kategorier – 1) kunskapsunderlag, 2) vård, 3) information och kommunikation, 4) fysiskt tillgängliggörande, 5) bidrag till arkeologiska undersökningar, 6) konservering, 7) ersättning enligt lag samt 8) arkeologisk utredning/undersökning (länsstyrelsens egen verksamhet). Eftersom insatser för tillgängliggörande i denna undersökning både handlar om fysiskt tillgängliggörande och informations- och kommunikationsinsatser, har kategorierna 3 och 4 enligt ovan slagits samman till tillgängliggörandeinsatser i rapporten.

#### **Få insatser för fysiskt tillgängliggörande har genomförts**

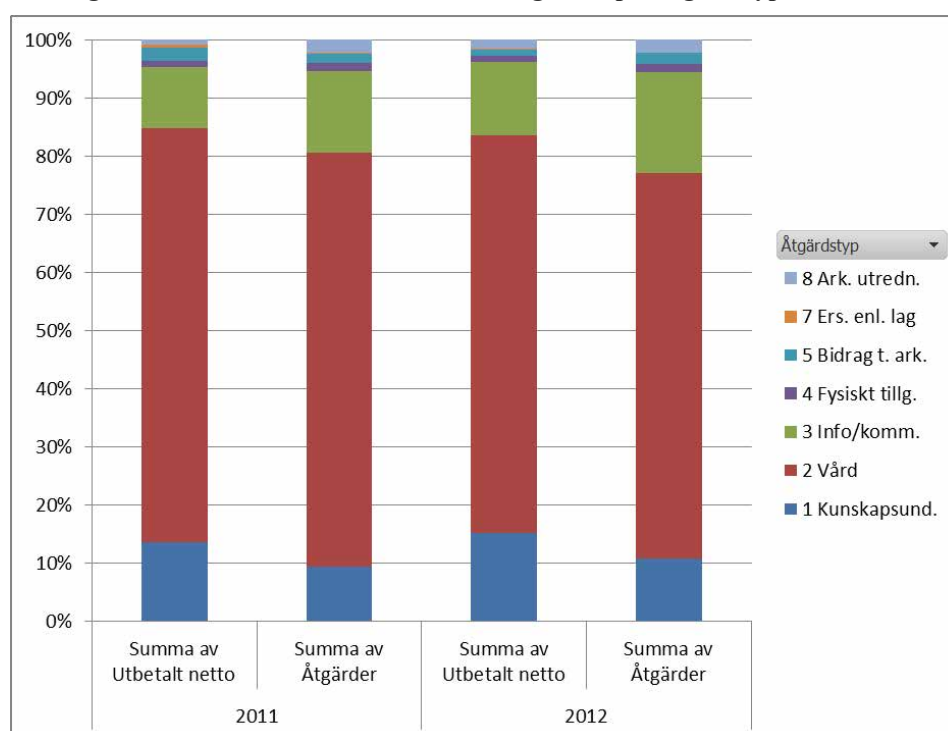
Som diagrammet nedan visar gick majoriteten av de utbetalda medlen till vårdinsatser under 2011 och 2012. Under dessa är stod tillgängliggörandeinsatser för drygt 12 procent av de totala utbetalade medlen. Majoriteten av dessa medel utgörs av kommunikations- och informationsinsatser (11,5 procent) medan fysiskt tillgängliggörande endast stod för 1 procent av de totala utbetalda medlen.

---

<sup>13</sup>Se fullständig tabell över KMV-anslagets fördelning efter åtgärdstyp för budgetåren 2011 och 2012 i bilaga 2.

Tillgängliggörande stod för 15 respektive 19 procent av åtgärderna under 2011 och 2012, varav majoriteten av åtgärderna utgjordes av åtgärder för information och kommunikation (14 respektive 17 procent) medan fysiskt tillgängliggörande utgjorde drygt 1 procent båda åren.

**Diagram 1: Andel utbetalda medel samt åtgärder per åtgärdstyp, 2011 och 2012**



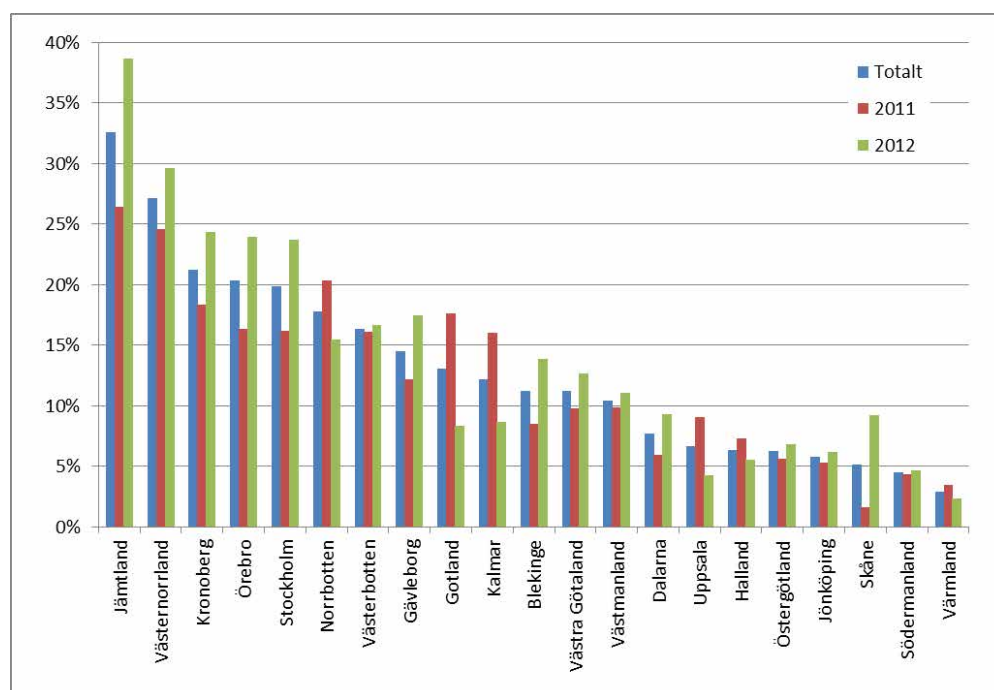
### Stora regionala skillnader

Det finns stora regionala skillnader i hur mycket medel som beviljas till tillgängliggörandeinsatser. Mest medel till tillgängliggörande betalades ut i Jämtland (33 procent av medlen) medan minst medel till tillgängliggörande betalades ut i Värmland (3 procent av medlen). Fördelningen av medel visar att ett ganska stort antal län har beviljat en relativt låg andel medel till tillgängliggörande – Dalarna, Uppsala, Halland, Östergötland, Jönköping, Skåne, Södermanland, Värmland har samtliga beviljat under 10 procent av medlen till tillgängliggörande.

Som diagrammet nedan visar skiljer sig inte fördelningen av medel till tillgängliggörandeinsatser speciellt mycket åt mellan åren 2011 och 2012. Den största förändringen återfinns i Jämtlands län där tilldelningen ökat med 12 procentenheter, samt i Gotlands län

där tilldelningen till tillgängliggörandeinsatser har minskat med 9 procentenheter. Örebro, Stockholm och Skåne har ökat medelsttilldelningen till tillgänglighetsinsatser med nära 8 procentenheter vardera.

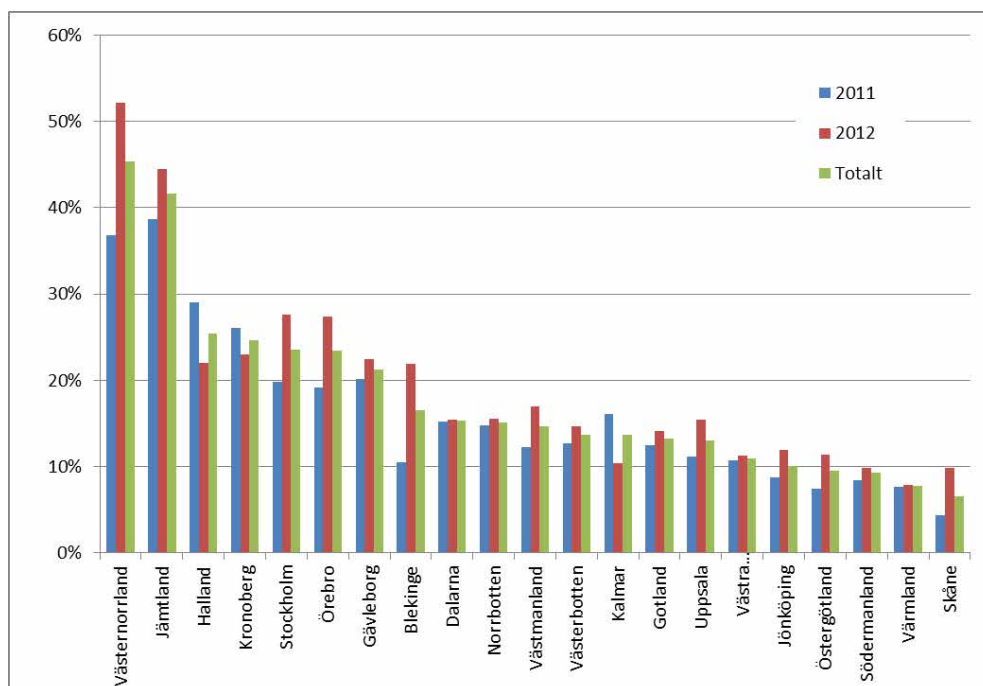
**Diagram 2: Andel utbetalda medel för tillgängliggörande**



I diagrammet nedan redovisas åtgärder för tillgängliggörande som andel av den totala mängden åtgärder. Som förväntat följer andelen åtgärder i stort sett andelen utbetalda medel, dvs. de län som har betalat ut högst andel medel för tillgängliggörande har även relativt höga andelar åtgärder för tillgängliggörande. Något förvånande är dock att åtgärder för tillgängliggörande i Halland, som har beviljat en relativt låg andel medel till tillgängliggörande, utgör en relativt hög andel av länets totala åtgärder.

Andelen åtgärder för respektive län skiljer sig inte särskilt mycket åt mellan 2011 och 2012, med undantag för Västernorrland och Blekinge, där andelen åtgärder för tillgängliggörande har ökat med 15 respektive 11 procent mellan 2011 och 2012.

Diagram 3: Åtgärder för tillgängliggörande som andel av totala åtgärder



### Insatser för tillgänglighet domineras av information

Som tidigare påpekats utgörs majoriteten av tillgängliggörandeinsatserna av informations och kommunikationsinsatser, medan insatserna för fysiskt tillgängliggörande endast utgör en liten del. Detta mönster återfinns även på länsnivå. I åtta län (Kronoberg, Västerbotten, Kalmar, Blekinge, Västmanland, Östergötland, Värmland och Jönköping) har inga åtgärder för fysiskt tillgänglighet beslutats över huvud taget under 2011 och 2012. I ytterligare fem län (Uppsala, Halland, Dalarna, Gävleborg, Norrbotten) har åtgärder för fysiskt tillgängliggörande givits bidrag det ena året, men inte det andra. Detta innebär att det endast är åtta län (Stockholm, Södermanland, Gotland, Skåne, Västra Götaland, Örebro, Västernorrland och Jämtland) som givit bidrag för åtgärder för fysiskt tillgängliggörande både under 2011 och 2012.

Diagram 4: Andel utbetalda medel till tillgängliggörandeinsatser, 2011 och 2012

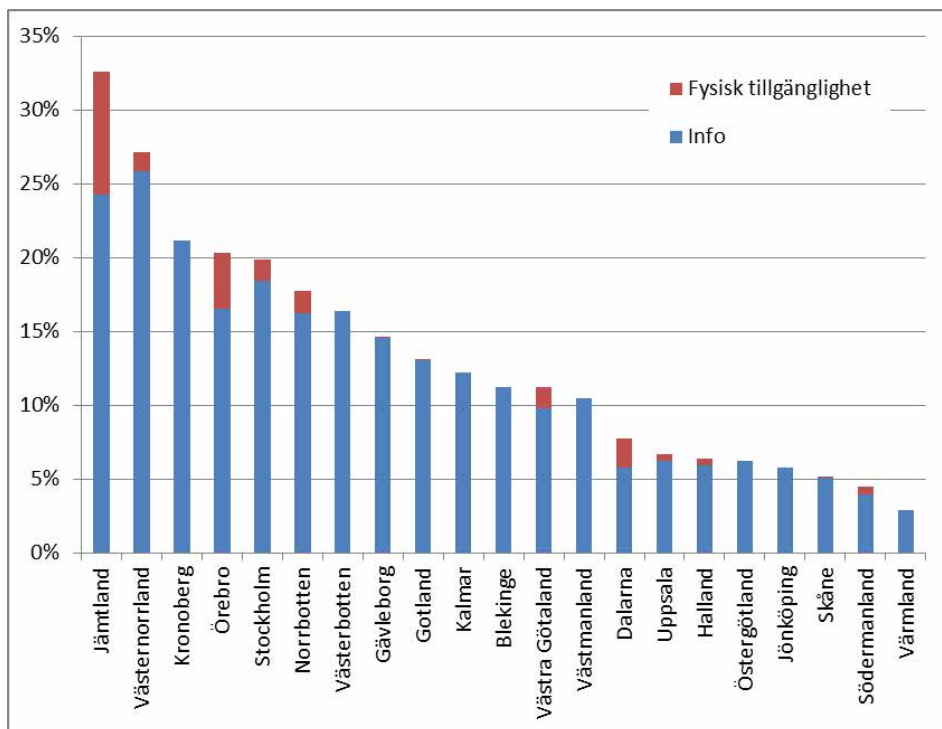
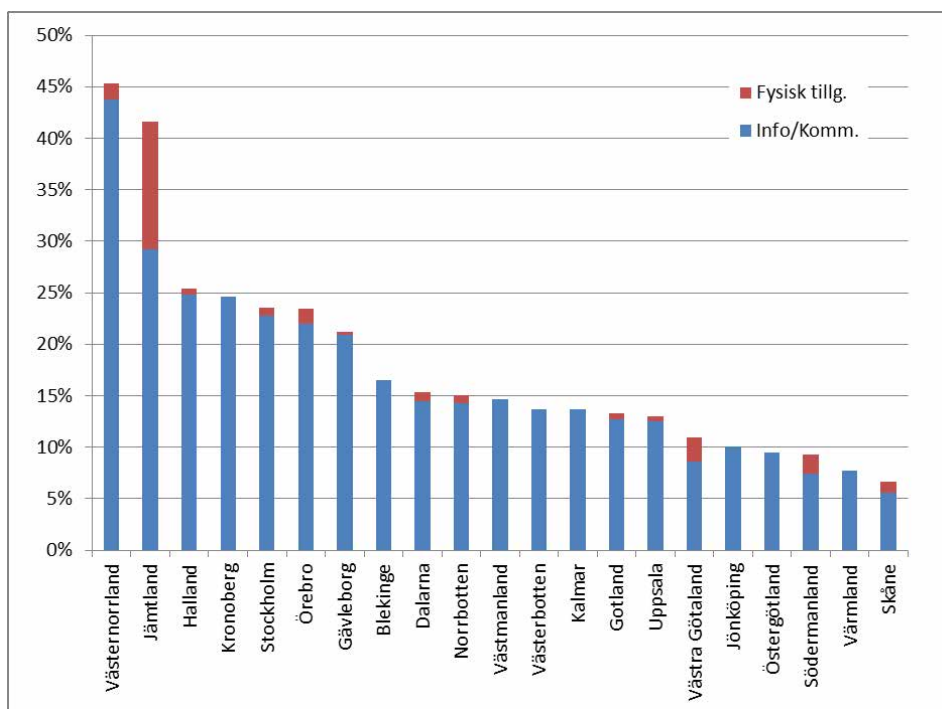


Diagram 5: Andel åtgärder för tillgängliggörande, per län 2011 och 2012



## 2.2 Ansökningar och handläggning av tillgängliggörandeinsatser

Statistiken från Källa tyder på att relativt få åtgärder för tillgängliggörande genomförs med hjälp av KMV-medel, men även att det finns regionala skillnader. För att försöka ta reda på varför siffrorna ser ut som de gör har ett antal länsstyrelsen intervjuats om hur pass vanligt det är att ansökningar om åtgärder för tillgängliggörande inkommer till länsstyrelserna, hur handläggarna registrerar i Källa samt hur tydlig länsstyrelsernas information om möjligheten till att få medel för tillgängliggörande, är.

Utifrån statistiken har ett urval av fyra länsstyrelser gjorts. Jämtland och Stockholm är valda för att de har beviljat ett relativt stort antal tillgängliggörandeinsatser, där Jämtland även har många fysiska tillgängliggörandeinsatser. Värmland och Skåne är valda för att de har beviljat relativt få tillgängliggörandeinsatser, där Värmland saknar fysiska tillgängliggörandeinsatser under åren 2011-2012.

### Få ansökningar om tillgängliggörandeinsatser

En möjlig förklaring till de regionala skillnaderna skulle kunna vara att söktrycket skiljer sig åt, dvs. att vissa län får in många ansökningar om tillgängliggörande medan andra län får få ansökningar. Eftersom ansökningar som avslås inte registreras i Källa är det inte möjligt att få fram statistik över hur stort antalet ansökningar är.

Vid intervjuerna framkom att få ansökningar om tillgängliggörande inkommer till länsstyrelserna. Länsstyrelserna i Stockholms, Värmlands och Skånes län uppgav att det endast inkommer en handfull ansökningar om året, och då oftast efter uppmuntran eller dialog från länsstyrelsen. Länsstyrelsen Jämtlands län menade att det av olika anledningar var svårt att uppskatta hur många ansökningar om tillgängliggörande som inkommer till länsstyrelsen. En annan möjlig orsak till de regionala skillnaderna är att länsstyrelserna prioriterar olika, varför frågor om hur pass vanligt det är att ansökningar om tillgängliggörande avslås ställdes. Samtliga länsstyrelser menade dock att de sällan avslår ansökningar om tillgängliggörande.

En annan möjlig skillnad till de regionala skillnaderna skulle kunna vara att något eller några av länen genomfört lokala satsningar på tillgängliggörande. Ingen av de intervjuade länsstyrelserna uppgav dock att de hade genomfört någon övergripande satsning

under undersökningsperioden. Intressant att notera är dock att de två län som beviljat relativt höga andelar medel till tillgängliggörande, uppgav att de arbetade med policies på olika sätt. Länsstyrelsen Jämtlands län uppgav att de har ökat inriktningen på kunskapsspridning av tekniker och hantverk samt framlyftande av olika berättelser. Detta har därmed lett till en minskning av vårdinsatserna.<sup>14</sup> Länsstyrelsen Stockholms län uppgav att de har en policy om att 50 procent av medlen ska gå till vårdinsatser, 25 procent till information och kommunikation och 25 procent till vårdplaner.<sup>15</sup>

### **Flertalet ansökningar om tillgängliggörande föregås av dialog med länsstyrelsen**

Relaterat till frågan om söktrycket är frågan om hur ansökningar om tillgängliggörande kommer till – inkommer de ”spontant” eller behövs uppmuntran från länsstyrelsen?

Länsstyrelsen Skåne län menar att ansökningar om tillgängliggörandeinsatser sällan inkommer om inte länsstyrelsen har haft någon form av dialog med den sökande om tillgänglighet.<sup>16</sup> Länsstyrelsen Värmlands län menar att beträffande forn- och landskapsvården så har länsstyrelsen ofta en idé om hur kulturmiljöerna kan tillgängliggöras och att det oftast är länsstyrelsen som uppmuntrar till tillgängliggörandeinsatser, med utgångspunkt i de skötselplaner som finns.<sup>17</sup> Beträffande byggnadsvården menar dock länsstyrelsen att i den mån det inkommer ansökningar om tillgängliggörande så är det på den sökandes initiativ, men att själva ansökan ibland uppkommer genom att länsstyrelsen ibland råder den sökande att dela upp ansökan i två så att t.ex. informationsmaterial om en vårdinsats inte blir inbakat i ärendet för vårdinsatsen.<sup>18</sup> Länsstyrelserna i Stockholms och Jämtlands län menar att de får in ansökningar både ”spontant” och efter dialog. Både Länsstyrelsen Stockholms län och Skåne län uttryckte dock viss oro för att uppmuntra till ansökningar om tillgängliggörande. Länsstyrelserna menade att de inte ville uppmuntra till ansökningar när resurserna är så pass begränsade som KMV-anslaget är, och därmed riskera att ”lura” någon att tro att det finns stora resurser att ansöka om, och därmed ge de sökande felaktiga förhoppningar.<sup>19</sup>

Vid intervjuerna framkom även att det ofta är välkända aktörer som söker bidrag för tillgängliggörandeinsatser. Både Länsstyrelsen Stockholms län och Skånes län påpekar att

<sup>14</sup> Intervju med Länsstyrelsen i Jämtlands län, 2013-10-23.

<sup>15</sup> Intervju med Länsstyrelsen i Stockholms län, 2013-09-25.

<sup>16</sup> Intervju med Länsstyrelsen i Skåne län, 2013-10-15.

<sup>17</sup> Intervju med Länsstyrelsen i Värmlands län, 2013-10-31.

<sup>18</sup> Intervju med Länsstyrelsen i Värmlands län, 2013-10-31.

<sup>19</sup> Intervju med Länsstyrelsen i Stockholms län, 2013-09-25, och i Skåne län, 2013-10-15.



de ansökningar som inkommer om tillgängliggörande oftast kommer från läns-, region- eller stadsmuseet.<sup>20</sup> Länsstyrelsen Värmlands län menar att de aktörer som redan är vana att söka KVM-medel för t.ex. byggnadsvård har lättare att komma in med en ansökan för information också och att det därför ofta är samma aktörer som söker medel.<sup>21</sup> Länsstyrelsen i Jämtland däremot, menar att de får in ansökningar från ”nya” eller andra aktörer än de stora och väletablerade.<sup>22</sup>

### **Insatser för tillgängliggörande kommer ofta till i samband med vårdinsatser**

Samtliga länsstyrelser menar att insatser för tillgängliggörande ofta tillkommer i samband med vårdinsatser. Framför allt verkar detta samband vara starkt i Skåne och Värmlands län, medan Jämtlands län menar att tillgängliggörandeinsatserna både tillkommer som en del av en vårdinsats och som ”fristående” insatser. Länsstyrelsen Stockholms län menar att det är en bra idé att försöka jobba med informationsinsatser och tillgängliggörande i samband med större vårdinsatser. Därför avser länsstyrelsen att inrikta länets fornvård enligt det koncept som togs fram av länsstyrelsen i projektet *Tillgängligt landskap*. Konceptet bygger bland annat på att utvalda kulturmiljöer finns med i färdtjänstregistret samt att det finns en aktuell beskrivning av platsens tillgänglighet, så att personer med funktionshinder kan ta sig till dessa platser och kunna förbereda sig på hur platsen är. Konceptet innehåller även olika informationsinsatser så som t.ex. taktila skyltar, inspelade ljud och ”radioteater” som levandegör miljön. Länsstyrelsen menar att alla delar av konceptet inte passar alla miljöer, men att alla miljöer kan använda delar av konceptet.<sup>23</sup>

### **Ansökningsblanketten är inte anpassad till tillgängliggörande**

Ansökningsblanketten följer samma utformning på samtliga länsstyrelser. Förutom de rent administrativa uppgifterna om sökandens namn, person/organisationsnummer och kontaktuppgifter består blanketten även av en sektion med rubriken *objekt*, där information om objektets namn, adress och fastighetsbeteckning efterfrågas.

Länsstyrelserna i Skånes, Stockholms och Värmlands län menar att blanketten är utformad för ärenden som rör byggnadsvård och att den därför kan kännas lite konstlad för andra ärenden än vårdärenden. Länsstyrelsen i Stockholms län skulle gärna se två olika

<sup>20</sup> Intervju med Länsstyrelsen i Stockholms län, 2013-09-25, och i Skåne län, 2013-10-15.

<sup>21</sup> Intervju med Länsstyrelsen i Värmlands län, 2013-10-31.

<sup>22</sup> Intervju med Länsstyrelsen i Jämtlands län, 2013-10-23.

<sup>23</sup> Intervju med Länsstyrelsen i Stockholms län, 2013-09-25.

blanketter – en för vård som är utformad för objekt, och en för tillgängliggörande som är utformad för projekt.<sup>24</sup> Länsstyrelsen Jämtlands län anser att blanketten fungerar ganska bra, och att det är bra med en blankett för alla typer av ansökningar eftersom det kan bli krångligt för de sökande att veta vilken blankett de ska använda sig av om det finns olika varianter.<sup>25</sup> Länsstyrelserna i Skånes och Värmlands län menar att blanketten skulle kunna göras om så att det blir tydligare att det är faktiskt möjligt att söka medel för tillgängliggörandeinsatser. Länsstyrelsen i Värmland påpekar att om tillgängliggörande ska vara en aspekt att alltid arbeta med i handläggningen så vore det bra om frågor om tillgängliggörande fanns med i ansökningsblanketten.<sup>26</sup>

Samtliga länsstyrelser menar att eftersom blanketten i första hand innehåller administrativa uppgifter och är utformad för byggnadsvård, ger inte blanketten den information som behövs för att kunna bedöma ärenden om tillgängliggörande. Länsstyrelserna måste därmed begära in bilagor och kompletteringar till ansökan.<sup>27</sup> En fråga som infinner sig är att om det inte finns tydliga riktlinjer för vilken information som ska/bör lämnas in med ansökan – går det då att garantera en likvärdig bedömning av ärenden? Länsstyrelsen i Stockholms län påpekar att det är ganska otydligt vad tillgängliggörande är och att det därmed kan uppstå tveksamheter runt vilken typ av projekt som det är möjligt att finansiera med medel från KMV-anslaget.<sup>28</sup>

### **Svårt att tolka statistiken från Källa**

Statistiken ger bilden av att få åtgärder för tillgängliggörande görs. En fråga är dock hur pass tillförlitlig statistiken från Källa är? En förklaring till de regionala skillnaderna skulle kunna vara att länen registrerar olika i Källa. Vid intervjuerna tillfrågades handläggarna om hur pass god bild statistiken i Källa ger av det tillgänglighetsarbete som genomförs med hjälp av KMV-anslaget. Samtliga länsstyrelser menade att det finns problem med statistiken. Framför allt består problemet av att det kan finnas tillgänglighetsåtgärder inom vårdinsatserna som inte har registrerats separat i Källa. Det är dock svårt att veta hur pass stora felen är. Värmland, Skåne och Jämtland menar att vårdåtgärder och informationsåtgärder oftast registreras separat i Källa, men att det ändå kan finnas åtgärder för tillgänglig-

<sup>24</sup> Intervju med Länsstyrelsen i Stockholms län, 2013-09-25.

<sup>25</sup> Intervju med Länsstyrelsen i Jämtlands län, 2013-10-23.

<sup>26</sup> Intervju med Länsstyrelsen i Värmlands län, 2013-10-31.

<sup>27</sup> Intervjuer med länsstyrelserna i AB, M, Z och S län, 2013-09-25 - 2013-10-31.

<sup>28</sup> Intervju med Länsstyrelsen i Stockholms län, 2013-09-25.

görande i vårdåtgärderna. Stockholm menar dock att felet kan vara ganska stort eftersom vård och informations- och kommunikationsinsatser relativt ofta slås ihop i Källa, av rent administrativa skäl.<sup>29</sup> Detta gäller även fornvården i Värmland, där insatser för tillgängliggörande relativt ofta är registrerade inom en vårdåtgärd.<sup>30</sup>

Förutom eventuella skillnader i registreringen finns även frågan om hur statistiken ska tolkas. Samtliga intervjuade länsstyrelser påpekade att en aspekt att ta hänsyn till i tolkningen av statistiken är klassificeringen av åtgärder. Så kan t.ex. markvård vara centralt för tillgänglighet till vissa fornlämningar, men markvård klassificeras vårdåtgärd och inte tillgängliggörande. Ytterligare en aspekt att tänka på är att statistiken (självklart) endast speglar åtgärder finansierade av KMV-anslaget. Så påpekar t.ex. Länsstyrelsen Skåne län att i de fall t.ex. hembygdsföreningar söker medel för vårdinsatser, så genomför hembygdsföreningen ofta någon form av informationsinsats i samband med vårdinsatsen, utan att denna nödvändigtvis finansieras med KMV-medel.<sup>31</sup> Statistiken säger alltså inget om kulturmiljöernas tillgänglighet utan visar endast hur många åtgärder som genomförs. Således ger inte statistiken från Källa en helt tillförlitlig bild eller hela bilden av det tillgängliggörandeinsatser som görs i kulturmiljöerna.

## 2.3 Länsstyrelsens information om tillgängliggörande

En bidragande orsak till de regionala skillnaderna skulle kunna vara att länsstyrelserna informerar olika mycket eller tydligt om möjligheten att använda KMV-medlen för tillgängliggörande. Därför undersöks om det framgår av länsstyrelsernas informationsmaterial att det går att söka medel för tillgängliggörande, samt om det informeras om vad tillgängliggörande kan vara inom ramen för KMV-anslaget.

### **Begränsad information om möjligheten att söka bidrag för tillgängliggörande**

En genomgång av länsstyrelsernas hemsidor visar att information om att KMV-medel går att söka för tillgängliggörandeinsatser är tämligen begränsad. Samtliga län informerar om möjligheten att söka medel för informationsinsatser, men det är endast Jämtland som på ett tydligt sätt informerar om att bidraget kan sökas för fysiskt tillgängliggörande. Av Länsstyrelsen i Jämtlands läns informationsmaterial framgår att KMV-medel kan sökas för ”olika

<sup>29</sup> Intervju med Länsstyrelsen i Stockholms län, 2013-09-25.

<sup>30</sup> Intervju med Länsstyrelsen i Värmlands län, 2013-10-31.

<sup>31</sup> Intervju med Länsstyrelsen i Skåne län, 2013-10-15.

typer av projekt som syftar till att tillgängliggöra och informera om kulturhistoriskt värdefulla miljöer” och det finns även en kort förklaring till vad tillgängliggörande kan vara, där såväl fysiska insatser för att underlätta för funktionshindrade att besöka miljöer, som informationsinsatser tas upp.<sup>32</sup>

På Länsstyrelsen i Stockholms läns hemsida framgår tydligt att bidraget ”syftar till att stödja vård och tillgängliggörande av kulturhistoriskt värdefulla byggnader och landskap” samt att bidraget kan ges till ”insatser som syftar till att tillgängliggöra eller informera om värdefulla kulturmiljöer.”<sup>33</sup> Av den broschyr som finns på hemsidan är dock informationen om bidrag till tillgängliggörande inte lika tydlig som på hemsidan.<sup>34</sup> Av Länsstyrelsen Skåne läns information framgår att bidraget kan användas för tillgängliggörande av värdefulla kulturmiljöer.<sup>35</sup> Av hemsidan framgår även att bidraget kan användas för att ”skydda, vårda och förmedla vårt kulturarv”, samt att det finns medel för informationsinsatser och skyltar för landsskapsvård.<sup>36</sup> Av Länsstyrelsen Värmlands läns informationsmaterial framgår att bidrag kan sökas till informationsinsatser. Däremot framgår inte att bidraget kan sökas för fysiskt tillgängliggörande.<sup>37</sup>

Intervjuerna visade att samtliga länsstyrelser ansåg att informationen på deras hemsidor inte är tydligt beträffande möjligheten att söka medel för tillgängliggörande. Länsstyrelserna uppger att de inte har haft tid att jobba med informationen på hemsidan, eller att det av andra administrativa skäl har varit svårt att hålla hemsidan uppdaterad. I både Värmlands och Skånes län finns dock planer på att arbeta mer med hemsidan och Länsstyrelsen i Skåne län kommer att arbeta om sin broschyr om KMV-medel.<sup>38</sup>

### Otydligt vad tillgängliggörande kan vara – trots att det ingår i ärendehantering

<sup>32</sup>Att ansöka om bidrag till kulturmiljövård enligt förordning (2010:1121) om bidrag till förvaltning av värdefulla kulturmiljöer, Länsstyrelsen Jämtlands län

<sup>33</sup><http://www.lansstyrelsen.se/stockholm/Sv/samhallsplanering-och-kulturmiljo/byggnadsvard/Pages/bidrag.aspx>

<sup>34</sup>Bidrag till kulturhistoriskt värdefull bebyggelse, faktablad 2007:09, Länsstyrelsen i Stockholms län

<sup>35</sup><http://www.lansstyrelsen.se/skane/Sv/samhallsplanering-och-kulturmiljo/byggnadsvard/Pages/default.aspx>

<sup>36</sup><http://www.lansstyrelsen.se/skane/Sv/samhallsplanering-och-kulturmiljo/landskapsvard/bidrag-och-kurser/Pages/default.aspx>

<sup>37</sup>Att söka statligt bidrag för vård av värmländska kulturmiljöer, Länsstyrelsen Värmland

<sup>38</sup>Intervju med Länsstyrelsen i Skåne län 2013-10-15, och i Värmlands län 2013-10-31.

Av länsstyrelsernas hemsidor framgår att tre av länen lägger vikt vid kulturmiljöernas tillgänglighet vid bidragshandläggningen. Länsstyrelsen i Skåne uppger i informationsbroschyren att ”tillgänglighet och allmänhetens möjlighet att ta del av miljön” är ett kriterium i bedömningen.<sup>39</sup> Länsstyrelsen i Stockholms län skriver på sin hemsida att de ”lägger även stor vikt vid att kulturmiljön är eller avses bli tillgänglig för allmänheten” vid bedömningen av ärenden<sup>40</sup> och av informationsmaterialet från Länsstyrelsen Jämtlands län framgår att platsens tillgänglighet för allmänheten är ett kriterium vid bedömning av ansökan.<sup>41</sup>

Tillgänglighet är ett begrepp som kan tolkas på många olika sätt. I informationsmaterialen används dessutom ibland både begreppen tillgänglighet och tillgängliggörande. Som framgår av genomgången av länsstyrelsernas information, ges få förklaringer till vad tillgängliggörande kan vara. Om länsstyrelserna lägger vikt vid tillgänglighet vid bedömningen av ärenden (vilket tre av fyra län i enligt ovan uppger att de gör), framstår det som viktigt att de sökande ges tydligare vägledning i vad tillgänglighet och/eller tillgängliggörande kan vara inom ramen för KMV-anslaget.

## 2.4 RAÄ:s stöd och direktiv

### Stöd för handläggning av ärenden om tillgängliggörande

Det stöd som finns tillgängligt för handläggarna i deras handläggning av KMV-medel är framför allt den handbok som Riksantikvarieämbetet har tagit fram. Vilket stöd ger handboken i handläggningen av tillgängliggörandeinsatser? Efterfrågar länsstyrelserna mer eller någon annan typ av stöd från Riksantikvarieämbetet i arbetet med tillgängliggörande?

Den handbok som finns för länsstyrelsernas handläggning syftar till att tydliggöra förutsättningarna för KMV-anslaget användning, och är därför fokuserad på de administrativa rutinerna.<sup>42</sup> Handboken innehåller ett utförligt kapitel om vilka åtgärder som är bidragsberättigade beträffande byggnadsvård samt ett kapitel för arkeologi. Däremot innehåller inte handboken några särskilda kapitel för de övriga åtgärdstyperna, vilket således inne-

<sup>39</sup> *Bidrag till kulturmiljövård, Information om kulturmiljöbidrag i Skåne*, Länsstyrelsen Skåne, 2012

<sup>40</sup> <http://www.lansstyrelsen.se/stockholm/Sv/samhallsplanering-och-kulturmiljo/byggnadsvard/Pages/bidrag.aspx>

<sup>41</sup> *Att ansöka om bidrag till kulturmiljövård enligt förordning (2010:1121) om bidrag till förvaltning av värdefulla kulturmiljöer*, Länsstyrelsen Jämtlands län

<sup>42</sup> *Anslaget 7:2 Bidrag till kulturmiljövård – en handbok för länsstyrelsens handläggning*, Riksantikvarieämbetet 2012, dnr: 342-2104-2007, version 1,9 sid. 8

bär att handläggning av ärenden för information/kommunikation och fysiskt tillgängliggörande inte diskuteras i handboken.

I handboken för länsstyrelsernas handläggning finns ett kapitel särskilt tillägnat länsstyrelsens handläggning av kulturmiljövårdsanslaget. I kapitlet beskrivs bland annat vilka villkor som kan ställas i beslutet om KMV-medel. Här framgår att länsstyrelsen kan ställa villkor om att länsstyrelsen och Riksantikvarieämbetet ska ha rätt att göra redovisningen tillgänglig för allmänheten. Vidare framgår att ”i de fall ett särskilt bidrag beviljats för att genomföra informationsverksamhet i samband med byggnadsvårdsåtgärden kan detta givetvis omfattas av villkor”.<sup>43</sup>

### **Vägledning och inspiration efterfrågas**

Vid intervjuerna framkom att flera av länsstyrelserna efterfrågade mer stöd och riktlinjer för sitt arbete med tillgängliggörande. Länsstyrelsen Stockholms län efterfrågade en exempelsamling om hur länsstyrelserna kan arbeta med villkor i bidragsbesluten. Vidare pekar Länsstyrelsen Stockholms län på att projekt för tillgängliggörande eller levandegörande av kulturmiljöer ibland befinner sig i gråzonen till vad KMV-medlen ska ges till, varför tydligare riktlinjer om hur denna typ av projekt ska handläggas kan behövas.<sup>44</sup> Länsstyrelsen Värmlands län efterfrågade en exempelsamling med vägledning om hur stora belopp, eller vilka procentsatser, som är rimliga att ge i bidrag för tillgängliggörandeinsatser. Länsstyrelsen Värmland efterfrågar även en portal eller liknande där länkar till lagstiftning och annat som har med tillgänglighet att göra finns samlat. Länsstyrelsen Jämtlands län efterfrågade utbildning i Källa för nya handläggare, men även bättre statistikfunktioner kopplade till Källa så att bidragsgivningen kan följas upp och planeras på ett enkelt sätt.

Länsstyrelserna efterfrågar även inspirerande exempel på hur länen kan arbeta med tillgängliggörande. Länsstyrelsen Värmlands län efterfrågar en exempeldatabas med bra exempel på hur olika län arbeta med tillgängliggörande och vilka olika arbetsmodeller som finns i de olika länen. Länsstyrelsen Stockholm menar att det vore bra om handboken kunde kombineras med en levande diskussion om hur länsstyrelserna kan arbeta med frågan, och menar att det inte är exakta riktlinjer som behövs utan ett forum där länsstyrelserna kan prata med varandra. Länsstyrelsen Värmlands län är inne på samma spår och menar

---

<sup>43</sup> *Anslaget 7:2 Bidrag till kulturmiljövård – en handbok för länsstyrelsens handläggning*, Riksantikvarieämbetet 2012, dnr: 342-2104-2007, version 1,9 sid. 23

<sup>44</sup> Intervju Länsstyrelsen Stockholms län 2013-09-25

att det är viktigt med nätverk för handläggarna där de kan diskutera frågor om handläggningen.

Länsstyrelsen Skåne län menar att tillgänglighetshandboken som Riksantikvarieämbetet tagit fram ger bra stöd i arbetet, och länsstyrelserna i Värmlands och Jämtlands län anser att den kurs som Riksantikvarieämbetet ger om tillgänglighet i utomhusmiljöer är mycket bra. I Jämtlands län har natur- och kulturvärden diskuterat att möjligheten att ta fram en gemensam tillgänglighetsplan, som resultat av kursen. Däremot menar både Länsstyrelsen i Värmlands och Skåne län att Riksantikvarieämbetet inte erbjuder något direkt stöd för frågor om fysiskt tillgängliggörande i byggnader. Därför skulle Länsstyrelsen Värmland gärna se att en liknande kurs som den om naturområden, även ska ges för bebyggd miljö.

#### **Fördelningsbeslut och begäran om underlag**

Av fördelningsbesluten för budgetåren 2011 och 2012 framgår att länsstyrelserna ska verka för att insatser utförs inom åtgärderna vård, information och tillgängliggörande, kunskapsunderlag och i förekommande fall arkeologi och ersättningar. Information och tillgängliggörande specificeras i fördelningsbesluten som att *”bidrag får lämnas för att tillgängliggöra värdefulla kulturmiljöer för allmänheten och för att förmedla kunskap om dessa och de historiska företeelser och händelseförlopp som de representerar”*.<sup>45</sup>

Av begäran om underlag för budgetåren 2011 och 2012 framgår att länsstyrelserna ska verka för att insatser utförs inom åtgärderna vård, information/kommunikation, fysiskt tillgängliggörande och i förekommande fall kunskapsunderlag och arkeologi. Vidare påpekas att:

Riksantikvarieämbetet vill uppmärksamma länsstyrelserna på att de övergripande kulturpolitiska prioriteringarna har bäring på kulturmiljöområdet. Detta gäller barn och ungdomars rätt till kultur samt att såväl det historiska som det moderna kulturarvet måste värnas som en tillgång för dagens och kommande generationer (prop. 2010/11:1).

Riksantikvarieämbetet vill dessutom uppmärksamma länsstyrelserna på vikten av att alla gruppers kulturmiljöer bevaras och brukas, så att kultur-

<sup>45</sup> Riksantikvarieämbetets beslut om överlåtelse till länsstyrelserna att pröva frågor gällande anslaget 7:2 Bidrag till kulturmiljövård för budgetåret 2012, ap.1, Dnr: 342-03717-2011; Riksantikvarieämbetets beslut om överlåtelse till länsstyrelserna att pröva frågor gällande anslaget 7:2 Bidrag till kulturmiljövård för budgetåret 2011, ap.1, Dnr: 342-03195-2010.

arvet används som en positiv kraft för att motverka utanförskap och segregation.<sup>46</sup>

### **Begäran om redovisning av KMV-anslagets användning**

Riksantikvarieämbetet begär i slutet av varje år en redovisning från respektive länsstyrelse om hur KMV-anslaget har använts under året. Vilka uppgifter som efterfrågas i redovisningen beror framför allt av Riksantikvarieämbetets regleringsbrev, eftersom Riksantikvarieämbetet måste kunna svara upp mot de uppgifter som efterfrågas i regleringsbrevet.

I regleringsbrev för 2012 ombads Riksantikvarieämbetet redovisa hur bidragsgivningen har främjat ett levande kulturarv som bevaras, används och utvecklas samt hur bidragsgivningen skapat förutsättningar för ökad livskvalitet och en hållbar utveckling. Vidare står att Riksantikvarieämbetet särskilt skulle redovisa hur bidragsgivningen använts för att förnya och utveckla kulturmiljöarbetet, t.ex. rörande medborgarnas delaktighet och tillgång till en mångfald av kulturmiljöer.<sup>47</sup>

2011 års begäran om redovisning var uppdelad i fem delar/bilagor: kulturresevat, fornlämningar, byggnadsminnen, extraordinära kostnader, samt övriga insatser (där tematiska satsningar och oskyddade objekt och miljöer, kunskapsunderlag 9§ samt Hus med historia ingick). För de första fyra områdena ombads länsstyrelserna bland annat beskriva vilka vård-, informations- och tillgänglighetsinsatser som genomförts med KMV-anslaget.

2012 års begäran om redovisning var i stort sett utformad som föregående års begäran om redovisning, men med tillägget att övergripande effekter efterfrågades. Länsstyrelserna ombads genom exempel på insatser beskriva hur KMV-anslaget har främjat ett levande kulturarv som bevarats, använts och utvecklats samt skapat förutsättningar för ökad livskvalitet och hållbar utveckling. De ombads särskilt beakta ökad livskvalitet och en hållbar utveckling. Detta innebär att regleringsbrevets skrivning om att förnya och utveckla kulturmiljöarbetet t.ex. rörande medborgarnas delaktighet och tillgång till en mångfald av kulturmiljöer, således inte reflekterades i den nya bilagan.

De intervjuade länsstyrelserna anser att Riksantikvarieämbetet är ganska tydligt i sin kommunikation med länen, vad gäller att tillgängliggörande är viktigt i arbetet med KMV-anslaget. Länsstyrelsen Stockholm menar dock att även om det påpekas att tillgänglighet är

<sup>46</sup> Begäran om underlag för Riksantikvarieämbetets delegering till länsstyrelserna gällande kulturmiljövårdsanslaget.

<sup>47</sup> Regleringsbrev för budgetåret 2012 avseende Riksantikvarieämbetet.



viktigt så är begreppet så pass vitt att det kan vara svårt att tillämpa, varför t.ex. en exemplsamling skulle kunna vara till hjälp.

## 3. Iakttagelser och analys del 2 – Beaktande

Utgångspunkt: Bidragsförordningen gör gällande att det vid beslut om vårdinsatser ska beaktas om kulturmiljön och dess kulturhistoriska värden är eller avses bli tillgängliga för allmänheten. I detta kapitel undersöks frågorna:

1. Hur görs detta beaktande?
2. Vad leder det till?

### Ny förordning – nytt arbetssätt?

Bidragsförordningens formulering om att tillgänglighet ska beaktas vid beslut om vårdåtgärder är en nyhet gentemot den gamla förordningen. RAÄ:s utvärdering om den nya förordningens effekter på bidragsgivningen visade att många länsstyrelser ansåg att den nya bestämmelsen inte kommer att göra någon skillnad i praxis då länsstyrelserna i fråga ansåg att de redan jobbar i linje med den nya bestämmelsen.<sup>48</sup>

Vid intervjutillfällena tillfrågades bidragshandläggarna om vad de ansåg om 6 § i den nya förordningen, och om den medfört några förändringar. Stockholm ansåg att 6 § ligger i linje med hur de sett på bidraget redan tidigare. Den nya förordningen var snarare en bekräftelse på ett synsätt som redan funnits etablerat hos länsstyrelsen. Paragrafen sågs som positiv och utgör ett stöd i dialogen med vissa byggnadsminnesägare som söker stora summor pengar.<sup>49</sup>

I Skåne ansåg en handläggare att innehållet i 6 § inte var någonting nytt, utan någonting länsstyrelsen haft med sig hela tiden. Det ansågs självklart att om nya pengar skulle läggas någonstans så ska bidragsobjektet vara publikt. En annan handläggare ansåg att vikten av tillgänglighet blivit tydligare men att det ännu inte börjat påverka deras prioriteringar.<sup>50</sup>

<sup>48</sup> Förordning (2010:1121) om bidrag till förvaltning av värdefulla kulturmiljöer: Redovisning av den nya förordningens påverkan på bidragsgivningen, 2013.

<sup>49</sup> Intervju med Länsstyrelsen i Stockholms län, 2013-09-25.

<sup>50</sup> Intervju med Länsstyrelsen i Skåne län, 2013-10-15.

Jämtland berättade om en faktisk ändring i praxis under de senaste åren, men kunde inte säga om den ändringen inträffade före eller efter införandet av den nya förordningen. Ändringen handlar om att ställa större krav på att på något sätt tillgängliggöra det man får bidraget för, oavsett om det handlar om enskilda miljöer eller projekt. De försöker ha en dialog med bidragsmottagaren om åtgärder som skulle kunna göras för att tillgängliggöra. Det är också något de anser de blivit bättre på. Jämtland ansåg att tillgänglighet är något som beaktas ganska väl, om än kanske inte fullt ut, och vidare något som de anser vara viktigt. Då det är offentliga medel så ska allmänheten på något sätt kunna få ta del av dem, menade Jämtland.<sup>51</sup>

I Värmland ansåg en handläggare att förutsättningarna för att finansiera tillgänglighetsåtgärder ändrats i och med den nya förordningen, men att man inte hunnit nå ut med de nya möjligheterna. En annan handläggare menade att 6 § stämmer väl med hur länsstyrelsen numera jobbar inom fornvården.<sup>52</sup>

### 3.1 Bedömningsunderlaget

Då tillgänglighet ska beaktas vid beslut om vårdbidrag krävs det alltså att länsstyrelserna vid tiden för beslutet har en uppfattning om vårdobjektets nuvarande och planerade tillgänglighetssituation. Hur ser länsstyrelsernas bedömningsunderlag ut?

#### Utformning av ansökan

I ansökningsblanketten finns en sektion med rubriken ”Förväntade effekter av åtgärderna” som ifylles endast vid ansökan om vårdinsatser. Sektionen består av två delar. Där efterfrågas först objektets nuvarande tillstånd avseende några olika tillgänglighetsaspekter, och sedan om detta tillstånd avses förändras (förbättras) om vårdinsatsen genomförs. De aspekter som efterfrågas är huruvida objektet:

- Används som permanentbostad (ja/nej)
- Används för annat ändamål (ja/nej/till vad)
- Är ett besöksmål (ja/nej/antal besökare per år)
- Marknadsförs idag på olika sätt. Det finns med i broschyrer eller hemsidor (ja/nej)
- Har idag uppsatta informationsskyltar som berättar om objektets historia (ja/nej)

<sup>51</sup> Intervju med Länsstyrelsen i Jämtlands län, 2013-10-23.

<sup>52</sup> Intervju med Länsstyrelsen i Värmlands län, 2013-10-31.

- Har idag uppsatta vägs skyltar (t.ex. Vägverkets) som gör att det är lätt att hitta till objektet (ja/nej)
- Visas idag för allmänheten genom att till exempel guidning förekommer (ja/nej)
- Är idag anpassat för människor med funktionshinder (ja/nej)

Därefter efterfrågas huruvida sökanden, om medel beviljas, eftersträvar förändringar i objektet på samma mätpunkter efter genomförda åtgärder. Den första delen utgör den Nulägesbeskrivning som registreras i Källa. Den andra delen, den om avsikt, registreras inte i Källa. Med andra ord, i Källa registreras alltså inte huruvida den bidragsökande avser förbättra tillgängligheten på olika mätpunkter, trots att dessa uppgifter efterfrågats i ansökningsblanketten.

#### **Är ansökningsblanketten tillräcklig som underlag?**

Vid intervjuerna framkom att bedömningsunderlaget vanligtvis utgörs av en kombination av källor. Flera handläggare lyfte fram bilagorna till ansökningsblanketten som viktiga. Andra källor som nämndes var internet, redan existerande kännedom om objektet, telefonsamtal, besök av den sökande, samt besök till objektet. Flera handläggare berättade att de redan känner till många av miljöerna som bidragsmedel söks för. Det framstod heller inte som ovanligt att samma objekt söks pengar för flera år i rad.<sup>53</sup>

Vad gäller ansökningsblankettens frågor om vårdobjektets tillgänglighetssituation framkom från några handläggare en viss skepsis gentemot hur pass god bild svaren ger. Vissa handläggare menade att frågorna var svåra att fylla i då de enda alternativen är antingen ja eller nej, och då det inte finns några riktlinjer för vad som ska räknas till det ena eller andra blir det en tolkningsfråga (mer om detta i avsnittet nedan).<sup>54</sup>

#### **Vad syns i statistiken från Källa?**

I Källa ska en nulägesbeskrivning (avseende tillgängligheten) av objektet ifråga fyllas i vid bidragsgivning till vårdinsatser. I ett senare skede ifylls effekter (på sagda tillgänglighet) av vårdinsatsen. I praktiken händer det dock att dessa uppgifter inte fylls i (se mer nedan).

Enligt bidragsförordningen ska beaktas om objektet och dess kulturhistoriska värden är eller avses bli tillgängliga för allmänheten. Nulägesbeskrivningen i Källa berättar om

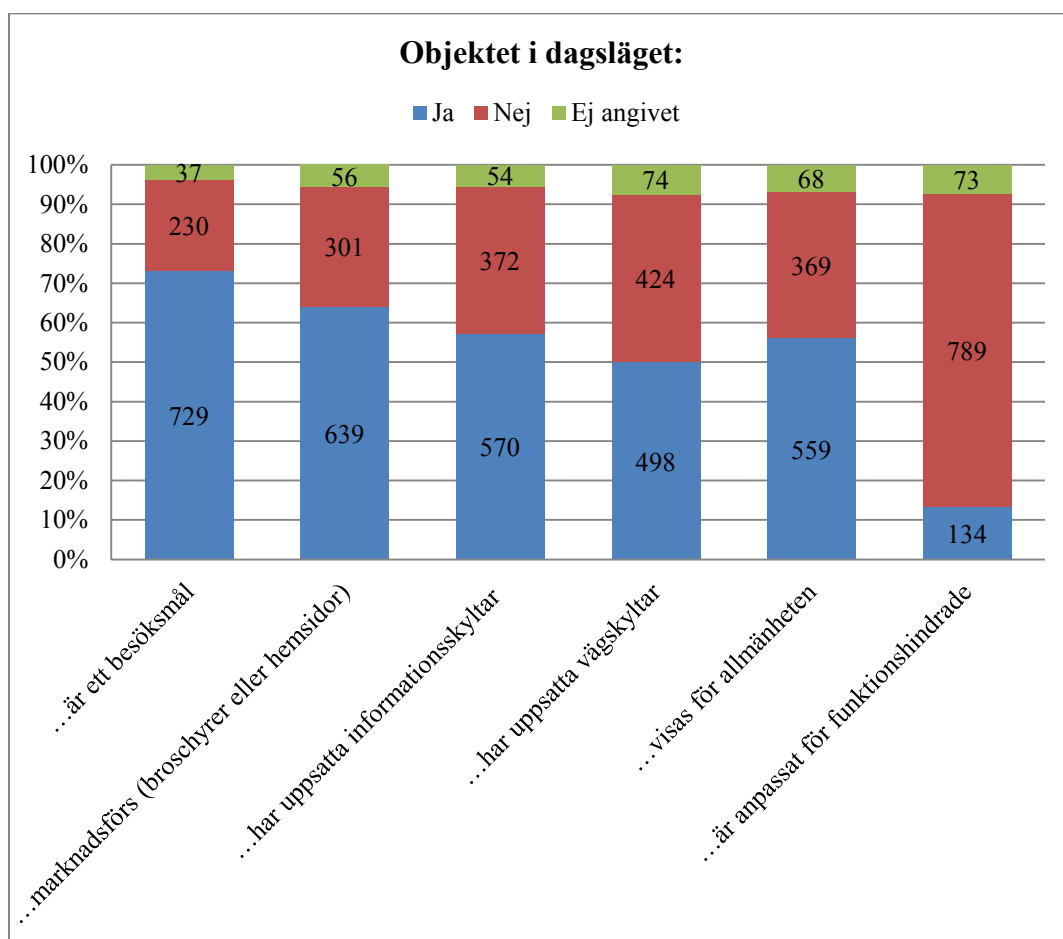
<sup>53</sup> Intervjuer med länsstyrelserna i AB, M, Z och S län, 2013-09-25 - 2013-10-31.

<sup>54</sup> Intervjuer med länsstyrelserna i AB, M, Z och S län, 2013-09-25 - 2013-10-31.

objektets tillgänglighet vid tiden för ansökan, utifrån ett antal mätpunkter. Den berättar däremot inte om hur planerna ser ut för sagda mätpunkter.

Figuren nedan visar en sammanställning av nulägesbeskrivningarna (utifrån sex av mätpunkterna) för de vårdärenden som registrerats under budgetåret 2012. Det säger oss någonting om tillgängligheten hos de objekt som tilldelats vårdmedel.

**Diagram 6: Nulägesbeskrivning vid vårdinsatser, år 2012, antal ärenden**



De flesta objekt, 73 procent, är besöksmål. Av de olika objekten marknadsförs 64 procent, 57 procent har informationsskyltar uppsatta, 50 procent har vägskyltar uppsatta, 56 procent visas för allmänheten, och 13 procent har bortskaffat funktionshinder i kulturmiljön. Funktionshindersanpassning sticker ut bland de övriga mätpunkterna med sin låga ja-

svarsfrekvens. En felkälla är att antalet ärenden uppgår till 996 stycken, vilket inte stämmer överens med antalet vårdärenden under budgetåret.

Mätpunkterna i nulägesbeskrivningen i Källa är desamma som i ansökningsblanketten, vilket innebär att samma gränsdragningsproblematik kvarstår, då endast ja och nej finns som svarsalternativ. Vid intervjuerna tillfrågades handläggarna om hur god bild av den aktuella kulturmiljöns tillgänglighet som ges av Källas uppgifter om nulägesbeskrivning. Vissa handläggare hade inga större synpunkter, och andra handläggare pekade på brister. En gränsdragningsproblematik som lyftes fram rörde när det till exempel är rimligt att svara Ja på frågan om kulturmiljön är anpassad för människor med funktionshinder? Vad är kriterierna för ett besöksmål? Förslag inkom på graderade skalor, till skillnad från ja-och-nej-frågorna i nuläget, och andra mätpunkter, exempelvis hur ofta kulturmiljön är öppen för allmänheten att besöka och en mer informativ beskrivning av vilka hinder i kulturmiljön som avhjälpes.<sup>55</sup>

#### **Vad har i förväg kommunicerats till de sökande angående tillgänglighet som en faktor vid ansökning om vårdmedel?**

Nedan undersöks vad som kommuniceras till de sökande via länsstyrelsernas hemsidor och den informationsskrift länsstyrelserna tillhandahåller om KMV-anslaget. Nämnas på de fyra länsstyrelsernas hemsidor att det vid vårdinsatser beaktas huruvida kulturmiljön och dess kulturhistoriska värden är eller avses bli tillgänglig för allmänheten? På Stockholms hemsida står att det läggs stor vikt vid att kulturmiljön är eller avses bli tillgänglig för allmänheten. På Skånes, Jämtlands och Värmlands hemsidor nämns det inte.

På samtliga fyra länsstyrelser hemsidor finns en informationsskrift om KMV-anslaget. Nämnar dessa att det vid vårdinsatser beaktas huruvida kulturmiljön och dess kulturhistoriska värden är eller avses bli tillgänglig för allmänheten? I Stockholms och Värmlands informationsskrifter nämns det inte. I Skånes informationsskrift står att bedömningen påverkas av tillgänglighet och allmänhetens möjlighet att ta del av miljön. I Jämtlands informationsskrift står att prioriteringen påverkas av om kulturmiljön är eller planeras bli tillgänglig för allmänheten.

<sup>55</sup> Intervjuer med länsstyrelserna i AB, M, Z och S län, 2013-09-25 - 2013-10-31.

## 3.2 Hantering och beslut

Hur påverkas beslutet av objektets tillgänglighet? Vid intervjuerna tillfrågades länsstyrelserna hur objektets tillgänglighetssituation påverkade hur de gick vidare i ärendet och hur beslutet påverkades. Vidare tillfrågades handläggarna hur de såg på 16 § och i vilken utsträckning de försökte uppmuntra till frivilliga överenskommelser.<sup>56</sup>

### Stockholm

Stockholms länsstyrelse menade att beslutet i allra högsta grad påverkades av tillgängligheten. Handläggaren gav exempel på hur de agerat i olika situationer beroende på objektets tillgänglighet, där ett sätt varit att endast bevilja en mindre summa pengar för objekt med låg grad av tillgänglighet. Vidare framhölls att det även finns andra kriterier att ta hänsyn till, men att ett av de viktigaste kriterierna är att kulturmiljön ska vara tillgänglig.

### *Frivilliga överenskommelser och villkor*

Vidare framkom att länsstyrelsen inte har några rutiner för att arbeta med frivilliga överenskommelser om tillgängliggörande, men att det har förekommit. Länsstyrelsen har ibland haft överenskommelser om tillgängliggörande med i vårdbeslut, som då förankrats med mottagaren i förväg. Det finns en vilja att jobba mer med frivilliga överenskommelser och villkor, men tidsbrist och brist på rutiner utgör hinder. Riksantikvarieämbetet skulle kunna stödja genom att tillhandahålla en handledning och en exempelsamling för formuleringen av beslut.

### Skåne

I Skåne berättade en handläggare att de ofta bejakar förstagångsinsatser, men att det sedan inte är säkert att objekt med undermålig tillgänglighet får medel tilldelade följande år. En annan handläggare menade att tillgänglighet tillsammans med eventuell skyddsstatus (exempelvis byggnadsminne eller riksintresse) utgjorde de initiala bedömningskriterierna. Vidare berättade handläggaren att då länsstyrelsen, på grund av en stor mängd ansökningar, tvingas avslå vissa ansökningar så är tillgänglighet en faktor. En handläggare menade också

---

<sup>56</sup> Enligt 16 § i bidragsförordningen får den myndighet som beslutar om bidraget bestämma villkor för bidragets användning, antikvarisk medverkan, dokumentation, besiktning och annan redovisning samt bevarande och tillgängliggörande.

att tillgänglighetsfaktorn handlar om hur det är, och inte om den sökandes ambitioner om hur det skulle kunna bli.

#### *Frivilliga överenskommelser och villkor*

Skåne refererade till reglerna om att de inte kan skriva villkor om tillgänglighet kopplat till vårdinsatser, utan att dylika önskemål istället får ske i dialog.

#### Jämtland

Jämtland berättade att de troligtvis är mer positivt inställda att lämna bidrag till sådant som på något sätt är tillgängligt. Vidare menade Jämtland att de i det hypotetiska valet mellan två likvärdiga objekt skulle prioritera det som kan göras tillgängligt på något sätt. Vidare menade handläggaren att engagemanget hos den sökande också påverkade. Andra faktorer var huruvida något var mycket angeläget eller ingick i en annan satsning. Handläggaren berättade om att vissa projekt spänner över flera år och att åtgärder då görs steg för steg. Vidare menade handläggaren att det bör finnas en koppling till en regionalstrategi, men att Jämtlands strategi ännu inte är klar.

#### *Frivilliga överenskommelser och villkor*

Vid Jämtlands länsstyrelse försöker de ha en dialog med den sökande, och den intervjuade handläggaren menade att de blivit bättre på det. Länsstyrelsen kan exempelvis föreslå att anordna workshop, öppen gårdsvisning, seminarium om något den sökande genomfört, eller göra någon skrift eller skylt eller liknande. Handläggaren menade att de flesta sökande brukar vara positiva inför dylika förslag. Även i de enstaka fall där den sökande inte varit positiv, berättade handläggaren, så går det vanligtvis att ordna så att länsstyrelsen är med och anordnat någonting separat, för att på något sätt föra insatsen vidare.

#### Värmland

Vid Värmlands länsstyrelse talade en handläggare om vikten av att prioritera akuta vårdåtgärder. En annan handläggare berättade att vad gäller fornvården så är tillgänglighet en faktor som ingår i den fornvårdsplan som upprättats.

#### *Frivilliga överenskommelser och villkor*

En handläggare menade att man inte kan tvinga någon som inte vill ha besökare osv. Vidare menade handläggaren att saker får tas stegvis, vårdåtgärderna först och så det andra sedan.



Vidare framkom att länsstyrelsen tidigare skrivit villkor om tillgänglighet men att de inte gör det längre, på grund av juridiska skäl. Däremot kan de ibland skriva att de gärna ser att det sker en visning.

### 3.3 Effekter av beaktandet enligt Källa

Efter genomförd åtgärd skickar bidragsmottagaren in en slutrekvisition och redovisning till länsstyrelsen. Enligt bidragsförordningens 18 § ska åtgärderna redovisas och, om det behövs, besiktas av den myndighet som beslutat om bidraget eller av någon annan som myndigheten beslutar om i det enskilda fallet. Vid intervjuerna framkom att slutbesiktning inte görs i alla ärenden. Det framkom också att det inte är ovanligt att det är uppgifterna från bidragsmottagarens slutrapport som används vid registreringen av effekter i Källa.<sup>57</sup> Detta kan tänkas rimligt då det som efterfrågas är huruvida objektet direkt efter avslutade åtgärder, eller inom ett år därefter, kommer att förändras.

#### Effekter enligt statistiken

I Källa ska, som redan nämnts, vid bidragsgivning till vårdinsatser först ifyllas en nulägesbeskrivning (avseende tillgängligheten) av objektet ifråga och sedan effekter (på sagda tillgänglighet) av vårdinsatsen. I praktiken händer det dock att dessa uppgifter inte fylls i (se mer nedan). Det som handläggarna ombeds registrera i Källa kallas *effekter av åtgärderna*.<sup>58</sup> Bland mätpunkterna återfinns, bland andra, ett antal mätpunkter som efterfrågades i ansökningsblanketten (se avsnitt 2.2.1). Dessa handlar om huruvida objektet i ökad omfattning direkt efter avslutade åtgärder eller inom ett år kommer att:

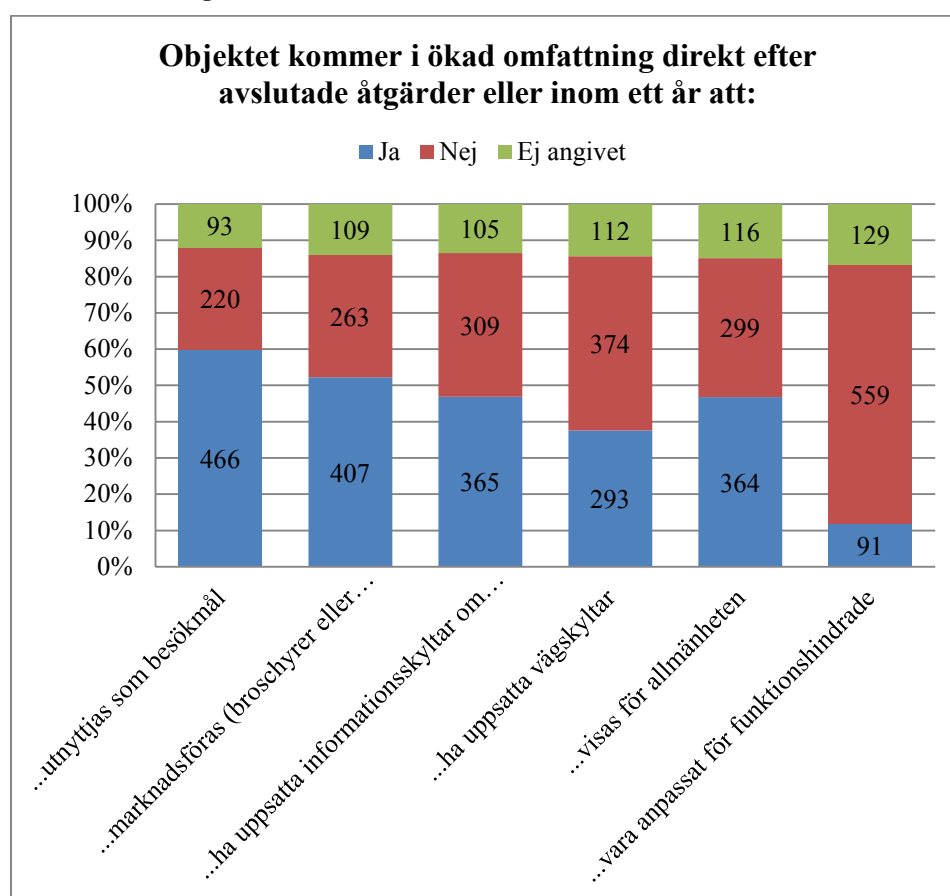
- Användas som permanentbostad
- Användas för annat ändamål
- Utnyttjas som besöksmål
- Marknadsförs på olika sätt (exempelvis genom broschyrer eller hemsidor)
- Ha uppsatta informationskyltar som berättar om objektet
- Ha upp vägs skyltar som gör att det är lätt att hitta till objektet
- Visas för allmänheten genom att t.ex. guidning förekommer
- Vara anpassad för människor med funktionshinder

<sup>57</sup> Intervjuer med länsstyrelserna i AB, M, Z och S län, 2013-09-25 - 2013-10-31.

<sup>58</sup> Detta efterfrågas vid vårdärenden men ej vid tillgängliggörandeärenden.

Figuren nedan visar en sammanställning av Källas uppgifter om sex av de ovanstående mätpunkterna, avseende effekter av de vårdärenden som finansierats under budgetåret 2012. Vid intervjuerna med handläggare på de olika länsstyrelserna visade det sig dock att dessa effekter tolkas och inrapporteras på olika sätt. Mer om detta nedan.

Diagram 7: Effekter av vårdinsatser, år 2012, antal ärenden



Varje ja-svar torde innebära att ett objekt blivit mer tillgängligt. Av figuren ovan framgår att bidragsobjekt vid 779 ärenden på 1986 punkter blivit mer tillgängliga i samband med att vårdinsatser genomförts. Bortskaffning av funktionshinder i kulturmiljön sticker ut som den minst frekventa effekten. En felkälla är att antalet ärenden uppgår till 779 stycken, vilket inte stämmer överens med antalet vårdärenden under budgetåret.

Mönstret i relationen mellan de olika mätpunkterna känns igen från föregående figur (nulägesbeskrivning). Detta väcker en misstanke om att det skulle vara vanligt förekom-

mande att fylla i effekterna i Källa inte såsom förändringar som skett eller kommer att ske, utan som ett fortsatt tillstånd.

Anmärkningsvärt är att det vid 293 ärenden rapporteras att objektet i ökad utsträckning fått/kommer att ha vägs skyltar uppsatta. Det motsvarar cirka 38 procent, det vill säga att det i samband med (minst) 38 procent av vårdärendena har utförts ett vägs skyltsarbete. Detta kan förefalla mycket. I fallstudierna görs en djupare studie av de rapporterade effekterna.

### Fallstudier

För att få en bättre bild av vad som ligger bakom dessa siffror genomfördes även fallstudier av ett urval vårdärenden. Inför intervjuerna valdes ett antal ärenden ut.<sup>59</sup> Vid intervjuerna ombads handläggarna att kommentera de ärenden de själva handlagt, vilket innebar att alla ärenden som ingick i fallstudierna inte togs upp under intervjuerna då inte alla handläggare fanns tillgängliga för intervju. För fullständiga data se tabell i bilaga 3.

Vid fallstudierna av Stockholms län visade det sig att:

Den *genomsnittliga tillgänglighetsgraden*<sup>60</sup> var 2,4.

I 9 av 12 ärenden var objektet ett besöksmål.

I 1 av 12 ärenden var objektet funktionshindersanpassat.

I 3 av 12 ärenden var uppgifterna om effekter ofullständiga.

I 6 av 12 ärenden fanns registrerat *effekt – nej* (nej på allt) på objektets tillgänglighet.

I 4 av 12 ärenden fanns registrerat *effekt – ja* (ja på något) på objektets tillgänglighet.

Enligt intervju var det som registrerades i Källa under *Effekter*:

Uppgifterna visar förändringar i objektet som inte nödvändigtvis har med de KVM-finansierade vårdåtgärderna att göra.<sup>61</sup>

Vid fallstudierna av Skåne län visade det sig att:

Den *genomsnittliga tillgänglighetsgraden* var 3,9.

<sup>59</sup> Genom att en från en lista över namn på de objekt som tilldelats medel under år 2012 välja vart annat objekt, upp till tio stycken ärenden. Därtill lades ärenden med stora summor. Ej avslutade ärende valdes i regel bort, såvida inte summan var stor.

<sup>60</sup> I Källa efterfrågas objektets tillgänglighet på sex punkter. Om varje ja-svar tilldelas värdet 1 kan varje objekt ha en tillgänglighetsgrad mellan 0 – 6.

<sup>61</sup> Intervju med Länsstyrelsen i Stockholms län, 2013-09-25.

I 9 av 12 ärenden var objektet ett besöksmål.

I 1 av 12 ärenden var objektet funktionshindersanpassat.

I 10 av 12 ärenden var uppgifterna om effekter ofullständiga.

I 0 av 12 ärenden fanns registrerat *effekt – nej* (nej på allt) på objektets tillgänglighet.

I 4 av 12 ärenden fanns registrerat *effekt – ja* (ja på något) på objektets tillgänglighet.

Enligt intervju var det som registrerades i Källa under *Effekter*:

En handläggare hade ifyllt mätpunkterna i ett av sju utvalda ärenden. Det ja-svar som förekom gällde en förändring i objektet som skett till följd av vårdåtgärden. En annan handläggare menade att uppgifterna snarare visade på ett fortsatt tillstånd. Detta då det upplevdes som svårt att svara nej på effektfrågorna.<sup>62</sup>

Vid fallstudierna av Jämtlands län visade det sig att:

Den genomsnittliga tillgänglighetsgraden var 2,5.

I 6 av 11 ärenden var objektet ett besöksmål.

I 0 av 11 ärenden var objektet funktionshindersanpassat.

I 0 av 11 ärenden var uppgifterna om effekter ofullständiga.

I 4 av 11 ärenden fanns registrerat *effekt – nej* (nej på allt) på objektets tillgänglighet.

I 7 av 11 ärenden fanns registrerat *effekt – ja* (ja på något) på objektets tillgänglighet.

Enligt intervju var det som registrerades i Källa under *Effekter*:

Uppgifterna visar snarare ett fortsatt tillstånd, än en ökad omfattning.<sup>63</sup>

Vid fallstudierna av Värmlands län visade det sig att:

Den genomsnittliga tillgänglighetsgraden var 3,8.

I 10 av 12 ärenden var objektet ett besöksmål.

I 2 av 12 ärenden var objektet funktionshindersanpassat.

I 3 av 12 ärenden var uppgifterna om effekter ofullständiga.

I 1 av 12 ärenden fanns registrerat *effekt – nej* (nej på allt) på objektets tillgänglighet.

I 9 av 12 ärenden fanns registrerat *effekt – ja* (ja på något) på objektets tillgänglighet.

Enligt intervju var det som registrerades i Källa under *Effekter*:

Uppgifterna visar troligast ett fortsatt tillstånd. Det var också tänkbart att uppgifterna visar mottagarens ambition, menade en av handläggarna, då det är uppgifterna som inkommit från mottagaren som fylls i.<sup>64</sup>

<sup>62</sup> Intervju med Länsstyrelsen i Skåne län, 2013-10-15.

<sup>63</sup> Intervju med Länsstyrelsen i Jämtlands län, 2013-10-23.

Sammanfattningsvis så ombads länsstyrelserna vid intervjuerna att berätta om de olika ärenden som ingick i fallstudierna, och vad som hänt i de fall där svaret på någon av mätpunkterna i effekter var ja. Då framkom att länsstyrelserna fyller i effekterna på olika sätt. I Stockholms län registrerades förändringar i objektet – som inte nödvändigtvis hade med de KMV-finansierade vårdåtgärderna att göra. I Skåne, Jämtland och Värmlands län registrerades snarare ett fortsatt tillstånd än en förändring. Det förekommer också att handläggare registrerar det bidragsmottagaren själv ifyllt i slutredovisningen, i vilket fall det är svårt att veta hur frågan tolkades och således vilka uppgifter som inkommit.<sup>65</sup>

Ett vanligt mönster hos handläggarna tycks hur som helst vara att fylla i uppgifterna om effekter i Källa såsom ett fortsatt tillstånd. En anledning som uppgavs var att det upplevdes som ”för starkt” att svara nej på effekter då nulägesbeskrivningen hade ett ja. Vidare menade vissa handläggare att uppgifterna effekter var svåra att fylla i, och somliga berättade att de inte lägger särdeles stor vikt vid registreringen av dessa uppgifter. En handläggare berättade att denna vanligtvis underlåter att fylla i effekter då det handlar om återkommande bidragsobjekt.<sup>66</sup>

---

<sup>64</sup> Intervju med Länsstyrelsen i Värmlands län, 2013-10-31.

<sup>65</sup> Intervjuer med länsstyrelserna i AB, M, Z och S län, 2013-09-25 - 2013-10-31.

<sup>66</sup> Intervjuer med länsstyrelserna i AB, M, Z och S län, 2013-09-25 - 2013-10-31.

## 4. Slutsatser och diskussion

I föregående del undersöktes tillgänglighet ur två aspekter, baserat på två utgångspunkter för hur KMV-anslaget ska användas. I detta kapitel sammanfattas och diskuteras slutsatserna, och de två utgångspunkterna binds ihop.

- A. Utgångspunkt 1: Bidragsförordningen gör gällande att KMV-anslaget får användas för tillgängliggörandeinsatser. I hur stor utsträckning görs detta och varför ser det ut som det gör?
- B. Utgångspunkt 2: Bidragsförordningen gör gällande att det vid beslut om vårdinsatser ska beaktas om kulturmiljön och dess kulturhistoriska värden är eller avses bli tillgängliga för allmänheten. Hur görs detta beaktande och vad leder det till?

### 4.1 Utgångspunkt 1 – Tillgängliggörandeinsatser

**Få insatser för tillgängliggörande – men de regionala skillnaderna är stora, och statistiken är inte tillförlitlig**

Statistiken visar att runt 12 procent av medlen gick till tillgängliggörande under 2011 och 2012. Den stora majoriteten av medlen för tillgängliggörande gick till informations och kommunikationsinsatser, medan insatser för fysiskt tillgängliggörande endast stod för ca 1 procent av medlen. Hur stor andel av medlen som går till tillgängliggörande skiljer sig dock mycket åt mellan länen – från 3 till 33 procent av medlen. Statistiken är dock inte helt tillförlitlig eftersom det förekommer åtgärder för tillgängliggörande som är registrerade som vårdinsatser i Källa. Dessutom är statistiken svårtolkad eftersom vårdinsatser i vissa fall kan vara avgörande för t.ex. framkomlighet och därmed tillgängligheten. Som exempel på detta kan nämnas vård av fornlämningar och kulturresevat, som ofta sker på länsstyrelsens initiativ.

**Ansökningar om tillgängliggörande föregås oftast av dialog med länsstyrelsen**

Intervjuerna tyder på att få ansökningar om tillgängliggörande kommer in till länsstyrelserna utan att ha föregåtts av någon form av uppmuntran från länsstyrelsen. Även ”spontana” ansökningar förekommer dock i vissa län. Vidare tyder intervjuerna på att det ofta är välkända aktörer som redan är bekanta med bidraget som söker medel för tillgängliggörande.

Ett län menar dock att ansökningar inkommer från ”nya” eller andra aktörer än de stora och väletablerade.

### **Otydlig information om tillgängliggörande**

Den information om KMV-anslaget som länsstyrelserna tillhandahåller via hemsidor och/eller informationsbroschyrer är många gånger bristfällig beträffande tillgänglighet och tillgängliggörande. På majoriteten av de undersökta länsstyrelsernas hemsidor och/eller informationsbroschyrer ger informationen inte heller någon större vägledning för de sökande om vad tillgänglighet och tillgängliggörandeinsatser kan bestå av.

### **Oklart hur tillgänglighet bedöms**

Handläggarna i undersökningen anser att ansökningsblanketten inte ger den information som behövs för att kunna bedöma ärenden om tillgängliggörande. Blanketten ger inte heller den sökande någon vägledning om vad tillgänglighet kan vara i ett bidragsärende. En fråga som därmed infinner sig är om det under dessa förutsättningar går att garantera en likvärdig bedömning av ärenden.

### **Stöd och inspiration för handläggning av tillgängliggörandeinsatser efterfrågas**

Den handbok som finns som stöd i handläggningen av bidragsärenden är inriktad på de administrativa aspekterna av handläggningen, vilket gör att frågor runt tillgängliggörande inte diskuteras. Att handboken är fokuserad på administrativa och juridiska aspekter, kan vara en helt rimlig avgränsning. Dock tyder av intervjuerna på att det kan behövas ett kompletterande material och en levande diskussion för kunskapsöverföring och spridning av goda exempel på hur handläggarna kan arbeta med tillgängliggörande.

## **4.2 Utgångspunkt 2 – Beaktande**

### **Beaktandet görs på olika sätt**

De flesta handläggare uppgav att kulturmiljöns grad av tillgänglighet var en faktor vid beslutet om bidragsgivning. Däremot skilde sig sättet att agera utifrån denna faktor. Andra faktorer som lyftes fram som viktiga var: det kulturhistoriska värdet, hur akut vårdbehovet är, den sökandes engagemang, eventuell koppling till regional strategi, samt huruvida objektet omfattades av skyddslagstiftning såsom byggnadsminnesförklaring.

En central fråga i detta är hur länsstyrelserna agerar inför beslutet – vilken dialog de för med sökanden och hur stor möda de lägger på att föreslå och uppmuntra åtgärder för att

tillgängliggöra. Denna studie pekar på påtagliga skillnader mellan de olika länen ifråga om hantering av ansökningar. Vid intervjuerna framkom att länsstyrelserna uppvisar olika stor tendens att öppna en dialog med sökanden kring tillgänglighet och förbättringar/projekt som skulle kunna göras. Somliga län uppvisar en vilja att öppna en dialog med sökanden kring tillgänglighet och vad som skulle kunna göras för att de finansierade projekten ska kunna nå fler människor. Vissa län talar om tillgänglighet som en faktor vid beslut om vårdmedel.

#### **Nulägesbeskrivningen är grov**

Handläggarnas bedömningsunderlag utgörs vanligtvis av en kombination av källor. I Källa återspeglas en begränsad del av länsstyrelsernas bedömningsunderlag. I dessa uppgifter föreligger en gränsdragningsproblematik, då endast ja och nej är inte tillräckligt som svarsalternativ vid många av frågorna.

Under intervjuerna framkom att det inte är ovanligt att samma objekt söks pengar för flera år i rad. I en framtida studie vore det intressant att undersöka i hur stor utsträckning KMV-anslaget används till samma objekt som tidigare beviljats anslag, och i hur stor utsträckning pengarna i de fallen använts till olika typer av åtgärder.

Vad gäller vårdobjektens nulägesbeskrivning indikerar statistiken att de flesta objekt, 73 procent, är besöksmål. Funktionshindersanpassning sticker ut bland de övriga mät-punkterna med sin låga ja-svarsfrekvens på 13 procent.

#### **Källas uppgifter om effekter är bristfälliga**

Statistiken från Källa innehåller uppgifter om effekter av vårdåtgärder. Begreppet *effekter* torde avse förändringar som skett till följd av vårdinsatsen i fråga; det är dock inte vad uppgifterna ger information om. Vid fallstudierna och intervjuerna stod det klart att det förekommer olika sätt att hantera registreringen av effekter i Källa; vissa handläggare fyller i uppgifterna om effekter så som förändringar i objektet (oavsett anledning) och andra såsom ett fortsatt tillstånd.<sup>67</sup>

Det är inte heller tydligt vad det är som efterfrågas vid frågorna om effekter. Som redan nämnt är det endast vid vårdärenden som effekter tillfrågas. Vårdåtgärderna framstår därmed förväntas ha en effekt på objektets tillgänglighetssituation. Då uppstår en fråga om vilken typ av vårdåtgärd som skulle kunna leda till att objektet i ökad omfattning fick, ex-

<sup>67</sup> Intervjuer med länsstyrelserna i AB, M, Z och S län, 2013-09-25 - 2013-10-31.



empelvis, informationsskyltar uppsatta – utan att detta skulle kallas för en tillgängliggörandeåtgärd.

I den situationen uppstår en fråga om vad skillnaden är mellan tillgängliggörandeinsatser och effekter på tillgänglighetssituationen av vårdinsatser. Ett enkelt svar kunde vara att tillgängliggörandeinsatser är sådana åtgärder som finansieras med KMV-medel, medan effekter är ”gratis” ur KMV-perspektiv. Men är det så enkelt? Mätpunkterna som efterfrågas handlar i många fall om åtgärder som sannolikt kostar pengar (ökad omfattning av broschyrer, hemsidor, skyltar etc.). En förklaring vore att det handlar om annan finansiering, som möjliggjorts genom den KMV-finansierade vårdåtgärden. En annan förklaring är att effekterna i själva verket är KMV-finansierade tillgängliggörandeåtgärder, i vilket fall det vore tveksamt att det kalla det effekter av just vårdåtgärder. Ett tredje sätt att se på det är att effekterna efterfrågar förändringar i kulturmiljön, oavsett om dessa förändringar sker till följd av en KMV-finansierad vårdåtgärd eller ej. Det är dock i sådana fall tveksamt att kalla det just effekter av vårdåtgärden. En fråga att ha med sig är vad avsikten är att mäta. Den frågan hänger ihop med frågan om vad syftet med Källa är – handläggning, utbetalning, och/eller uppföljning. Finns det intresse/behov av att kunna se att exempelvis en fastighetsägare ordnat gårdsvandringar eller hållit öppet hus i samband med en vårdinsats, *även om* vandringarna eller visningarna ifråga genomförs ”gratis”, det vill säga utan att finansieras såsom en tillgängliggörandeinsats genom KMV-medel?

Sammanfattningsvis så tycks det vad gäller statistiken finnas en skillnad i tillförlitlighet mellan nulägesbeskrivningen och effekterna. Uppgifterna om nulägesbeskrivningen tycks vara korrekta men inte nödvändigtvis talande. Detta då frågorna endast kan besvaras med antingen ja eller nej, utan närmare beskrivning av omfattning. Uppgifterna om effekter däremot tycks vara antingen missvisande eller felaktiga. Dessa uppgifter fylls i nuläget i på olika sätt av de intervjuade länsstyrelserna, varav inget av sätten mäter just effekter av KMV-medlen. Vidare är det inte heller effekter av KMV-medlen som de facto efterfrågas i Källa, utan förändringar i objektet – oavsett om dessa förändringar är en följd av den finansierade vårdinsatsen eller inte. En slutsats är därmed att frågorna om effekter är svårtolkade och otydliga, och att uppgifterna om effekter inte är tillförlitliga.

### 4.3 Sammanfattande diskussion

#### Tillgänglighetsbegreppet kan uppfattas på olika sätt

Denna studie har visat att det hos länsstyrelserna finns flera olika sätt att förhålla sig gentemot tillgänglighetsarbete inom ramen för KMV-anslaget. Detta hör samman med

synen på bidragsanvändning för tillgängliggörande, sättet att beakta tillgänglighet vid beslut om vårdmedel, samt idén om vad tillgänglighet innebär.

Denna studie har visat att det hos länsstyrelserna finns flera olika sätt att förhålla sig gentemot bidragsanvändning för tillgängliggörande. Under studien har tre typer framträtt. I den första typen framstår tillgängliggörande som någonting svårt. Detta kan handla om att en rullstolsramp ändå bara håller ett begränsat antal år, eller att ett skyltprojekt medför särskilda krav på upphandling. Det kan även handla om en uppfattning om bristande kompetens i tillgänglighetsfrågor eller behov av stöd och riktlinjer. I den andra typen framställs tillgängliggörande som någonting som kan adresseras i mån av resurser efter det att de primära behoven tillgodosetts. I den tredje typen framställs tillgängliggörande som någonting självklart. Det kan då handla om att tillgängliggörande och vård framställs som två sidor av samma mynt och ambitionen är att de KMV-finansierade åtgärderna ska nå många människor. Det kan också handla om att se tillgängliggörande i termer av mänskliga rättigheter om frihet från diskriminering. De olika typerna utesluter inte varandra.

De beaktandemönster som har identifierats i denna undersökning kan delas upp i två olika huvudtyper. I den första huvudtypen läggs vikt vid i vilken utsträckning kulturmiljön är tillgänglig, ofta i meningen publik, dvs. möjlig att besöka för allmänheten, vid prioriteringen mellan olika vårdobjekt. Beaktandet kan då handla om att vid valet mellan två annars likvärdiga objekt ge förtur åt objektet med högst tillgänglighetsgrad, eller att ge mindre pengar då objektet har en låg grad av tillgänglighet. I den andra huvudtypen är frågan om hur objektet/projektet/kunskapen kan tillgängliggöras central vid handläggningen. Beaktandet kan då handla om att öppna en dialog med den sökande om hur objektet kan tillgängliggöras, eller att träffa frivilliga överenskommelser vid beviljandet av vårdmedel. Det kan också handla om att uppmuntra den sökande att även söka medel för tillgängliggörandeinsatser. Den ena typen utesluter inte den andra.

Om KMV-anslaget ska fungera som ett medel för att öka tillgängligheten till kulturmiljöer, så kan diskuteras vilket eller vilka förhållningssätt som är mest fördelaktigt. Den första huvudtypen kan ge den sökande incitament till att förbättra tillgängligheten, men kan om den inte kombineras den andra huvudtypen innebära att medel endast ges till redan publika kulturmiljöer utan att några ytterligare insatser för tillgängliggörande görs. Även den andra huvudtypen medför incitament för tillgängliggörande, och kan medföra stöd för att genomföra insatserna. Relevant för diskussionen är vidden av vad tillgänglighet, och således även tillgängliggörande, kan omfatta.

Frågan om förhållningssätt gentemot beaktande av tillgänglighet hör ihop med en större fråga – nämligen frågan om vad tillgänglighet är och kan vara. Av utvärderingen framgår att tillgänglighet kan betyda olika saker, eller ges olika innebörd av länsstyrelserna. Fyra idéer om tillgänglighet dominerar. Den första idén är att tillgängligt innebär publikt, dvs. platsen räknas som tillgänglig om den är öppen för allmänheten. Den andra idén är att det finns information om platserna som i någon mening är åtkomlig för allmänheten. Den tredje idén handlar om kunskapsspridning i mer aktiv form genom exempelvis kurser eller seminarier eller liknande. Den fjärde idén handlar om funktionshindersanpassningar. Ett synsätt som inte framkom särskilt tydligt under intervjuerna var idén att tillgänglighet också kan handla om innehållet i informationen och hur historien framställs.

Alla idéer är angelägna och det kan finnas ytterligare aspekter att inkludera. Om tillgänglighet ska vara en aspekt i handläggningen av ansökningar så torde det vara viktigt att ha med sig kunskap om hur olika tillgänglighetsperspektiv kan tillämpas. För att tillgänglighet ska vara ett levande perspektiv bör tillämpningen av dessa idéer kontinuerligt diskuteras och vara synliga i riktlinjerna. Det behövs en diskussion om vad begreppet tillgänglighet ska innehålla inom ramen för KMV-anslaget.

### **Olika handläggning av objekt och projekt?**

KMV-anslaget handlar i dagsläget i hög utsträckning om byggnadsvård – vad innebär det att aspekter så som tillgängliggörande ska integreras i hanteringen av KMV-medlen? Om KMV-anslaget inte bara används för vårdobjekt, utan även för projekt för tillgängliggörande, så uppstår frågan om detta kan komma att medföra en annan roll för handläggarna. Idag är handläggarna antikvariska experter och vana att bedöma vårdobjekt, men har inte samma krav på kompetens inom andra områden. Som visats i utvärderingen så finns inga tydliga riktlinjer för vad tillgängliggörande kan vara, och därmed inte heller för hur denna typ av insatser ska bedömas. Eftersom tillgängliggörande inte är handläggarnas expertområde, framstår det som angeläget att Riksantikvarieämbetet tillhandahåller stöd för fortsatt arbete med tillgänglighet. Utvärderingen har även visat att få ansökningar om tillgängliggörande inkommer till länsstyrelserna och att det ofta krävs att länsstyrelserna uppmuntrar till eller informerar om tillgängliggörandeinsatser. Flera av handläggarna efterfrågar olika former av stöd i arbetet med tillgänglighet inom ramen för KMV-anslaget.

### **Hur hänger beaktande och tillgängliggörande ihop?**

Genom fördelningsstatistiken och intervjuerna kan anas ett samband mellan hur stor vikt som läggs vid beaktandet av tillgänglighet vid vårdärenden och benägenheten att avsätta medel för tillgängliggörandeinsatser. Detta då det i denna studie visat sig vara handläggarna vid de länsstyrelser som fördelar mer medel till tillgängliggörande som också vid intervjuerna visade sig lägga större möda på att införliva en tillgänglighetsaspekt vid handläggningen av vårdärenden.

### **Avslutningsvis**

Flera av länsstyrelserna efterfrågade mer stöd i sitt arbete med tillgänglighet och tillgängliggörande. Om tillgänglighet ska kunna vara ett närvarande perspektiv vid bidragsgivningen framstår det som viktigt att detta stöds genom hela processen för KMV-anslaget – från utformning av blanketter, uppföljningsfrågor och informationsmaterial, till riktlinjer, stöd och utbildningar. Det behövs en diskussion om vad begreppet tillgänglighet kan och ska innehålla inom ramen för KMV-anslaget.

Bilaga 1

## Intervjufrågor

### Övergripande frågor

**Ge exempel på hur ni tillämpar ett tillgänglighetsperspektiv (i vid bemärkelse) inom ramen för KMV-anslaget.**

**Har några lokala satsningar genomförts under år 2011 och 2012 för att uppmuntra tillgängliggörandeinsatser och i sådana fall hur? Hur kommunicerades de?**

### Tillgängliggörandeinsatser genomförs

**Hur många ansökningar om tillgängliggörandeinsatser kommer in?**

Hur ser söktrycket ut för tillgängliggörandeinsatser?

Och för vårdinsatser?

**Händer det att de avslås?**

Händer det att ni avslår? Varför/varför inte?

**Ger ansökningsblanketten den information som behövs för att göra en bedömning av tillgängliggörandeinsatser?**

**Hur kommer tillgängliggörandeinsatserna vanligtvis till?**

Kommer ansökningar om tillgängliggörandeinsatser vanligtvis fristående eller i anslutning till t.ex. en vårdinsats?

Vem genomför tillgängliggörandeinsatser?

Är det vanligtvis en eller flera mottagare?

Hur vanligt är det att länsstyrelsen är (del)producent/samarbetspart?

### FALLSTUDIER

**Hur kommer tillgängliggörandeinsatserna vanligtvis till?**

Vem tog initiativet?

Hur kom insatsen till? Var det i samband med t.ex. en vårdinsats?

### Beaktande

**Vad har den nya förordningen inneburit för förändringar?**

Vad tycker ni om paragraf 6 i förordningen, och hur har den påverkat ert arbete?

### **Hur går beaktandet till?**

Hur samlar ni in ett bedömningsunderlag?

Begär ni in någon extra information? Ringer ni?

Vilka bedömningskriterier används?

Reflekteras tillgänglighet som ”avses bli” i Källa?

Ger bedömningsunderlaget en tillräckligt god bild anser ni?

### **Hur påverkas beslutet?**

Vad händer sedan? Hur påverkar objektets grad av tillgänglighet (nuvarande eller planerade) beslutet som fattas?

Vilken vikt har bedömningen av tillgänglighet?

Uppmuntrar ni till motprestationer? Hur?

Ger ni förslag på förbättringar som kan göras?

Hur tolkar ni paragraf 16?

Påverkar typen av objekt hur stor vikt som läggs vid hur tillgängligt objektet är? (t.ex. bostadshus)

Hur vägs tillgänglighet mot exempelvis vårdbehov?

När görs avslag på grund av bristande tillgänglighet?

Scenario: Om svaret på alla de sex mätpunkterna är nej – är det då rimligt att bevilja medel?

### **Hur kontrolleras resultatet?**

Hur vanligt är det att slutbesiktning görs?

Hur görs slutbesiktningen?

### **FALLSTUDIER**

#### **Vilka prioriteringar gjordes?**

Hur gjordes prioriteringarna här?

#### **Gjordes några tillgänglighetsinsatser i samband med vårdinsatsen?**

Där svaret på effekter är Ja – vad har hänt?

#### Deltagande

#### **Hur tänker ni kring fördelning avseende bidragmottagare?**

Hur tänker ni kring vem som tilldelas medel?

#### **Finns krav på att de ideella föreningarna ska vara öppna för alla?**

**Är det lätt att använda mottagarkategorierna i Källa? Behöver de uppdateras eller revideras?**

Övrigt

**Känner ni behov av handledningsmaterial eller liknande om hur man kan tänka kring och arbeta med tillgänglighet för alla?**

**Tycker ni att instruktionerna från RAÄ uppmuntrar till tillgänglighetsinsatser? (Hur viktigt framstår tillgänglighetsarbete utifrån RAÄ:s direktiv?)**

**Tycker ni att informationen på hemsidan signalerar tillgänglighet som viktigt? Tycker ni att informationen på hemsidan uppmuntrar till ansökningar om tillgänglighetsinsatser?**

**Hur pass god bild ger Källa av det tillgänglighetsarbete som KVM-anslaget möjliggör?**

**Hur väl beskriver ration de prioriteringar som faktiskt görs?**

Bilaga 2

KMV-anslagets fördelning efter åtgärdstyp  
för budgetåren 2011 och 2012

		Anslagsår					
		2011			2012		
Organisation	Åtgärd/ Åtgärdstyp	Utbetalt netto	Antal ärenden	Antal åtgärder	Utbetalt netto	Antal ärenden	Antal åtgärder
Teckenförklaring	1 Kunskapsunderlag						
	2 Vård						
	3 Information/kommunikation						
	4 Fysiskt tillgängliggörande						
	5 Bidrag till arkeologisk undersökning						
	6 Konservering						
	7 Ersättningar enligt lag						
	8 Arkeologiska utredningar/undersökningar (länsstyrelsens egenverksamhet)						
	Uppgift saknas						
Stockholms län	Alla åtgärdstyper	13 562 317	115	126	13 322 579	107	116
	1 Kunskapsund.	2 770 120	16	17	3 616 636	36	38
	2 Vård	7 972 389	73	80	6 053 766	41	44
	3 Info/komm.	2 094 808	23	24	2 852 177	29	31
	4 Fysiskt tillg.	100 000	1	1	300 000	1	1
	5 Bidrag t. ark.	150 000	1	1			
	8 Ark. utredn.	475 000	2	3	500 000	2	2
Uppsala län	Alla åtgärdstyper	9 998 506	81	117	10 280 851	67	91
	1 Kunskapsund.	1 431 721	5	5	1 459 500	3	4
	2 Vård	7 448 903	58	94	8 003 808	47	70
	3 Info/komm.	826 112	12	12	439 799	14	14
	4 Fysiskt tillg.	80 000	1	1			
	5 Bidrag t. ark.				65 900	1	1
	8 Ark. utredn.	211 770	5	5	311 844	2	2



Södermanlands län	Alla åtgärdstyper	12 445 910	62	71	9 417 175	59	91
	1 Kunskapsund.	978 391	7	7	518 236	7	8
	2 Vård	6 804 533	44	52	7 135 960	39	66
	3 Info/komm.	488 284	5	5	368 456	6	7
	4 Fysiskt tillg.	52 000	1	1	66 360	1	2
	5 Bidrag t. ark.	3 971 000	1	1	1 029 000	1	1
Östergötlands län	8 Ark. utredn.	151 702	4	5	299 163	6	7
	Alla åtgärdstyper	10 190 287	65	67	10 653 843	56	70
	1 Kunskapsund.	1 105 710	9	9	1 683 181	10	10
	2 Vård	8 396 176	50	52	7 994 805	41	51
	3 Info/komm.	572 200	5	5	728 500	8	8
	5 Bidrag t. ark.	116 201	1	1	247 357	1	1
Jönköpings län	Alla åtgärdstyper	13 389 100	99	160	12 823 200	77	117
	1 Kunskapsund.	2 143 430	14	17	1 708 215	7	8
	2 Vård	10 486 270	78	126	10 295 754	62	93
	3 Info/komm.	709 740	12	14	793 280	10	14
	5 Bidrag t. ark.	33 750	2	2	25 951	2	2
	8 Ark. utredn.	15 910	1	1			
Kronobergs län	Alla åtgärdstyper	8 497 786	102	119	7 680 617	88	100
	1 Kunskapsund.	1 250 400	4	5	539 438	3	3
	2 Vård	5 690 488	73	83	5 271 948	68	74
	3 Info/komm.	1 556 898	26	31	1 869 231	17	23
Kalmar län	Alla åtgärdstyper	11 587 394	75	124	12 385 364	62	96
	1 Kunskapsund.	2 122 500	10	12	2 948 006	9	12
	2 Vård	7 580 336	53	91	7 319 787	41	69
	3 Info/komm.	1 854 198	15	20	1 067 089	10	10
	5 Bidrag t. ark.	30 360	1	1	50 000	1	1
	8 Ark. utredn.				1 000 482	2	4
Gotlands län	Alla åtgärdstyper	13 139 911	135	185	12 527 100	121	170
	1 Kunskapsund.	2 544 347	8	10	3 357 750	7	9
	2 Vård	7 619 404	91	126	6 933 557	66	104
	3 Info/komm.	2 309 215	16	22	1 043 117	19	23
	4 Fysiskt tillg.	1 000	1	1	5 191	1	1
	5 Bidrag t. ark.	189 166	15	18	271 890	18	18
	8 Ark. utredn.	476 779	8	8	915 595	12	15
Blekinge län	Alla åtgärdstyper	9 518 600	43	57	9 996 857	41	64
	1 Kunskapsund.	1 758 500	8	9	2 578 452	10	15
	2 Vård	6 849 580	26	38	5 917 345	20	32

	<b>3 Info/komm.</b>	810 200	5	6	1 384 660	11	14
	<b>8 Ark. utredn.</b>	100 320	4	4	116 400	1	3
<b>Skåne län</b>	<b>Alla åtgärdstyper</b>	13 550 747	128	181	11 890 960	92	122
	<b>1 Kunskapsund.</b>	1 903 625	14	17	1 443 275	9	10
	<b>2 Vård</b>	11 365 496	102	152	9 267 273	72	97
	<b>3 Info/komm.</b>	189 528	6	6	1 094 397	8	11
	<b>4 Fysiskt tillg.</b>	24 896	2	2	4 000	1	1
	<b>5 Bidrag t. ark.</b>	12 351	1	1	15 000	1	1
	<b>8 Ark. utredn.</b>	54 851	3	3	67 015	2	2
<b>Hallands län</b>	<b>Alla åtgärdstyper</b>	8 012 783	59	86	8 305 500	61	91
	<b>1 Kunskapsund.</b>	579 464	11	12	692 363	10	15
	<b>2 Vård</b>	6 804 808	33	47	7 136 798	36	55
	<b>3 Info/komm.</b>	581 211	16	25	385 734	14	19
	<b>4 Fysiskt tillg.</b>				72 310	1	1
	<b>8 Ark. utredn.</b>	47 300	1	2	18 295	1	1
<b>Västra Götalands län</b>	<b>Alla åtgärdstyper</b>	22 230 454	271	335	22 559 900	246	294
	<b>1 Kunskapsund.</b>	4 074 073	34	41	4 282 092	24	29
	<b>2 Vård</b>	15 787 357	199	250	15 161 076	180	221
	<b>3 Info/komm.</b>	1 950 014	24	29	2 431 096	24	25
	<b>4 Fysiskt tillg.</b>	221 500	7	7	427 500	8	8
	<b>5 Bidrag t. ark.</b>	87 510	4	4	134 650	5	5
	<b>8 Ark. utredn.</b>	110 000	4	4	123 486	6	6
<b>Värmlands län</b>	<b>Alla åtgärdstyper</b>	9 009 500	46	52	9 183 400	46	51
	<b>1 Kunskapsund.</b>	1 355 120	10	10	1 207 192	6	6
	<b>2 Vård</b>	7 344 580	33	38	7 759 768	37	41
	<b>3 Info/komm.</b>	309 800	4	4	216 440	3	4
<b>Örebro län</b>	<b>Alla åtgärdstyper</b>	9 112 500	76	99	10 137 500	83	106
	<b>1 Kunskapsund.</b>	636 431	11	11	1 389 372	12	12
	<b>2 Vård</b>	6 935 069	46	68	6 191 851	45	63
	<b>3 Info/komm.</b>	1 056 436	17	17	2 128 824	25	28
	<b>4 Fysiskt tillg.</b>	430 000	2	2	300 000	1	1
	<b>5 Bidrag t. ark.</b>				127 453	2	2
	<b>8 Ark. utredn.</b>	54 564	1	1			
<b>Västmanlands län</b>	<b>Alla åtgärdstyper</b>	9 309 319	100	114	9 098 000	106	118
	<b>1 Kunskapsund.</b>	1 328 455	12	13	1 752 735	20	21
	<b>2 Vård</b>	6 255 725	59	70	5 541 214	56	63
	<b>3 Info/komm.</b>	917 701	14	14	1 003 450	17	20
	<b>5 Bidrag t. ark.</b>	511 120	8	8	415 059	7	7

	<b>8 Ark. utredn.</b>	296 318	8	9	385 542	7	7
<b>Dalarnas län</b>	<b>Alla åtgärdstyper</b>	12 948 354	44	46	14 639 700	54	65
	<b>1 Kunskapsund.</b>	1 301 200	4	4	855 000	4	5
	<b>2 Vård</b>	9 875 224	33	34	12 085 637	38	47
	<b>3 Info/komm.</b>	221 930	5	6	1 360 000	10	10
	<b>4 Fysiskt tillg.</b>	550 000	1	1			
	<b>5 Bidrag t. ark.</b>				89 063	2	2
	<b>7 Ers. enl. lag</b>	1 000 000	1	1	250 000	1	1
<b>Gävleborgs län</b>	<b>Alla åtgärdstyper</b>	11 694 797	102	169	9 666 800	98	147
	<b>1 Kunskapsund.</b>	660 343	8	9	1 160 250	12	12
	<b>2 Vård</b>	9 579 537	66	124	6 822 294	59	102
	<b>3 Info/komm.</b>	1 418 337	25	33	1 684 256	29	33
	<b>4 Fysiskt tillg.</b>	1 000	1	1			
	<b>5 Bidrag t. ark.</b>	18 900	1	1			
	<b>8 Ark. utredn.</b>	16 680	1	1			
<b>Västernorrlands län</b>	<b>Alla åtgärdstyper</b>	8 739 966	52	57	9 031 004	61	71
	<b>1 Kunskapsund.</b>	679 500	2	2	938 534	4	5
	<b>2 Vård</b>	5 812 002	28	32	5 416 000	24	29
	<b>3 Info/komm.</b>	2 099 176	19	20	2 498 820	32	36
	<b>4 Fysiskt tillg.</b>	48 000	1	1	177 650	1	1
	<b>5 Bidrag t. ark.</b>	101 288	2	2			
<b>Jämtlands län</b>	<b>Alla åtgärdstyper</b>	9 513 600	79	101	9 618 300	77	108
	<b>1 Kunskapsund.</b>	1 887 600	6	6	1 924 785	8	9
	<b>2 Vård</b>	5 082 823	41	55	3 859 230	28	49
	<b>3 Info/komm.</b>	1 830 924	24	26	2 803 349	32	35
	<b>4 Fysiskt tillg.</b>	681 113	10	13	912 002	8	13
	<b>5 Bidrag t. ark.</b>				77 360	1	1
	<b>8 Ark. utredn.</b>	31 140	1	1	41 574	1	1
<b>Västerbottens län</b>	<b>Alla åtgärdstyper</b>	8 023 674	61	71	8 473 000	66	75
	<b>1 Kunskapsund.</b>	794 500	7	8	891 000	5	5
	<b>2 Vård</b>	5 940 549	46	54	6 172 517	50	59
	<b>3 Info/komm.</b>	1 288 625	8	9	1 409 483	11	11
<b>Norrbottens län</b>	<b>Alla åtgärdstyper</b>	7 823 057	81	81	8 994 610	45	45
	<b>1 Kunskapsund.</b>	470 057	4	4	233 000	2	2
	<b>2 Vård</b>	5 630 521	56	56	7 368 741	36	36
	<b>3 Info/komm.</b>	1 329 153	11	11	1 392 869	7	7
	<b>4 Fysiskt tillg.</b>	260 000	1	1			
	<b>7 Ers. enl. lag</b>	24 040	1	1			

	<b>8 Ark. utredn.</b>	109 286	8	8			
Riksanstikva- rieämberet	<b>Alla åtgärdstyper</b>	20 904 184	27	27	20 333 040	24	29
	<b>1 Kunskapsund.</b>				550 000	1	1
	<b>2 Vård</b>	499 655	1	1	425 000	1	1
	<b>3 Info/komm.</b>	14 225 680	4	4	9 787 208	3	3
	<b>6 Konservering</b>	3 701 440	4	4	3 925 366	4	5
	<b>7 Ers. enl. lag</b>	2 477 409	18	18	5 645 466	15	19
Uppgift saknas	<b>Alla åtgärdstyper</b>	422 256	1	1			
	Uppgift saknas	422 256	1	1			
Totalt	<b>Alla åtgärdstyper</b>	253 625 002	1 904	2 446	251 019 300	1 737	2 237
	<b>1 Kunskapsund.</b>	31 775 487	204	228	35 729 012	209	239
	<b>2 Vård</b>	165 761 425	1 289	1 723	158 134 129	1 087	1 466
	<b>3 Info/komm.</b>	38 640 170	296	343	38 742 235	339	386
	<b>4 Fysiskt tillg.</b>	2 449 509	29	32	2 265 013	23	29
	<b>5 Bidrag t. ark.</b>	5 221 646	37	40	2 548 683	42	42
	<b>6 Konservering</b>	3 701 440	4	4	3 925 366	4	5
	<b>7 Ers. enl. lag</b>	3 501 449	20	20	5 895 466	16	20
	<b>8 Ark. utredn.</b>	2 151 620	51	55	3 779 396	42	50
	Uppgift saknas	422 256	1	1			







