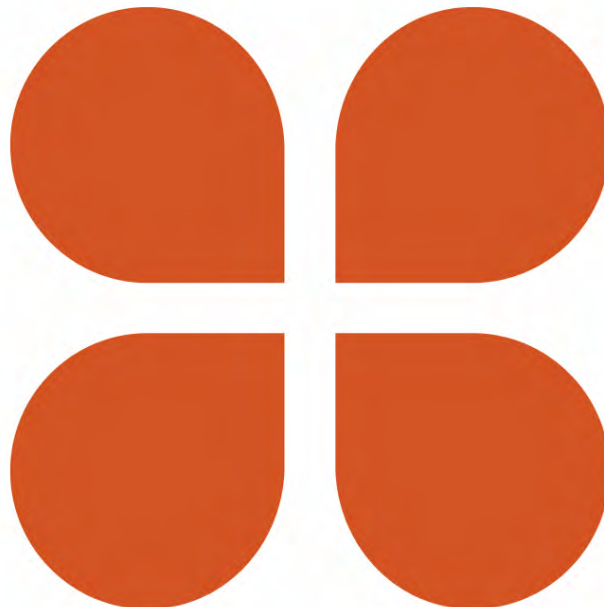


Rapport från Riksantikvarieämbetet

Skyddat och otillgängligt?

En utvärdering av
funktionshinderspolitiken inom
kulturmiljöområdet



Riksantikvarieämbetet 2016
Box 5405
114 84 Stockholm
www.raa.se
registrator@raa.se
Dnr: 2.10.1-1842-2015
Rapporten finns även i samla.raa.se

Upphovsrätt för text och bild, om inget annat anges, enligt Creative Commons licens CC BY,
erkännande 2.5 Sverige <http://creativecommons.org/licenses/by/2.5/se>

Innehåll

Sammanfattning	4
1 Introduktion	6
1.1 Bakgrund och motiv.....	6
1.2 Syfte och frågeställningar.....	7
1.2.1 Bedömningsgrunder.....	7
1.2.2 Avgränsningar.....	10
1.3 Metoder och genomförande.....	12
1.3.1 Enkät till förvaltare av byggnadsminnen.....	13
1.3.2 Intervjuer med länsstyrelsen och kulturmiljöorganisationer.....	13
1.3.3 Dokumentstudier.....	14
1.4 Disposition.....	15
2 Tillgänglighetsarbete länsstyrelsen och kulturmiljöorganisationer	16
2.1 Länsstyrelsen har dubbla roller.....	16
2.2 Hembygdsförbundet och ArbetSams tillgänglighetsarbete.....	17
3 Många skyddade kulturmiljöer är otillgängliga	19
3.1 Tillgänglighet till byggnadsminnen.....	19
3.2 Information om kulturresevatens tillgänglighet.....	24
3.3 Tillgänglighet till fornvårdsområden.....	25
4 Svårt att tillgängliggöra kulturmiljöer	28
4.1 Tillgänglighetsåtgärder i publika byggnadsminnen.....	28
4.2 Tillgänglighetsåtgärder i kulturresevat och fornvårdsområden.....	36
5 Bidrag och information har begränsad påverkan på tillgängligheten	38
6 Slutsatser och rekommendationer	44
7 Referenser	51

Sammanfattning

Följande studie visar att många skyddade kulturmiljöer med publik verksamhet är otillgängliga för personer med funktionsnedsättning. Det finns ett kunskapsglapp mellan ägare och förvaltare av byggnadsminnen och länsstyrelsen kring vilka tillgänglighetsåtgärder som är tillåtna. Undersökningen visar även att kulturmiljövårdsbidraget kan användas mer strategiskt för att påskynda utvecklingen av funktionshinderspolitiken inom kulturmiljöområdet.

Under 2011–2016 har Riksantikvarieämbetet haft som särskilt uppdrag att genomföra funktionshinderspolitiken inom kulturmiljöområdet. En målsättning har varit att öka tillgängligheten till kulturmiljö och kulturarv då användning är en förutsättning för bevarande. Det samlade kunskapsläget kring tillgängligheten till publika kulturmiljöer är låg och en hypotes inför denna studie har varit att de inte är tillgängliga för alla.

I följande utvärdering granskas tillgängligheten till byggnadsminnen, statligt förvaltade kulturresevat och fornvårdsområden för personer med funktionsnedsättning. Skälen till att så få tillgänglighetsåtgärder genomförs har undersökts och om Riksantikvarieämbetet och länsstyrelsens bidrag och informationsinsatser haft någon påverkan på tillgängligheten. Utvärderingen berör fysiska, informativa och kommunikativa aspekter av tillgänglighet.

Resultatet visar att tillgänglighetsåtgärder ofta initieras av den som förvaltar eller äger kulturmiljön och att drivkrafter kan härledas till ekonomiska och sociala behov. Påverkan från lagstiftningen om enkelt avhjälpna hinder enligt plan- och bygglagen är liten och det är ovanligt att länsstyrelsen aktivt uppmanar fastighetsägare eller förvaltare att genomföra tillgänglighetsåtgärder. Många ägare och förvaltare tror att det inte är tillåtet att göra tillgänglighetsåtgärder i byggnadsminnen och länsstyrelsen vittnar om att det kan vara svårt med tanke på höga kulturhistoriska värden, men att det nästan alltid går att lösa. Det är också ovanligt att länsstyrelsen beslutar om avslag på ansökningar om tillgänglighetsåtgärder. Däremot utformas ofta förslag på lösningar genom samråd mellan parterna.

Länsstyrelsen uppger att det är svårt att ställa krav om tillgänglighetsåtgärder men de kan prioritera bidragsansökningar som rör tillgänglighet, uppmuntra till frivilliga överenskommelser i samband med att kulturmiljövårdsbidraget betalas ut eller villkora olika tillgänglighetsåtgärder avseende *hur* de ska utföras. Enligt förslag i denna utvärdering bör det utredas om vård- och underhållsplaner som finansieras av kulturmiljövårdsbidraget ska innehålla ett särskilt avsnitt om tillgänglighet. Rekommendationer ges även kring kunskapsöverföring och utbildning, tydligare vägledning och uppföljning.

1 Introduktion

1.1 Bakgrund och motiv

Enligt Riksantikvarieämbetets strategiuppdrag inom funktionshinderspolitiken 2011–2016¹ ska myndigheten verka för en ökad tillgänglighet till kulturmiljön. I denna utvärdering har Riksantikvarieämbetet kartlagt tillgängligheten till framför allt byggnadsminnen och kulturresevat. Utvärderingen har fokuserat på att hitta bakomliggande svårigheter såväl som möjliga utvecklingsområden för att förbättra tillgängligheten till publika kulturmiljöer. I en förstudie som Riksantikvarieämbetet genomförde under 2015 formulerades en hypotes att det sannolikt finns brister i tillgängligheten till publika och skyddade kulturmiljöer för personer med funktionsnedsättning. Samtidigt konstaterades att det samlade kunskapsläget kring tillgängligheten till dessa miljöer är låg. Ytterligare skäl till att genomföra utvärderingen var indikationer om att kulturmiljölagen inte alltid är förenlig med plan- och bygglagens regler kring enkelt avhjälpna hinder i offentliga kulturmiljöer².

Denna utvärdering utgör ett underlag i den slutredovisning som Riksantikvarieämbetet ska lämna till regeringen 2016. Förhoppningen är att utvärderingen ska mynna ut i förslag på åtgärder som Riksantikvarieämbetet och andra berörda aktörer kan göra i syfte att förbättra förutsättningarna och påskynda tillgänglighetsarbetet.

Bakgrund

Regeringen fattade 2011 beslut om en ny strategi för genomförande av funktionspolitiken. Riksantikvarieämbetet har tillsammans med 21 andra statliga myndigheter ett särskilt utpekat ansvar för att bidra till att de funktionshinderspolitiska målen nås. Det innebär att myndigheterna inom sina verksamhetsområden ska vara samlande, stödjande och pådrivande för att öka tillgängligheten.³

¹ Regeringens strategi för genomförande av funktionshinderspolitiken 2011–2016

² Kulturarv för alla 2014, Redovisning av 2014 års verksamhet inom ramen för "En strategi för genomförande av funktionshinderspolitiken 2011–2016", Rapport från Riksantikvarieämbetet.

³ Strategi för genomförande av funktionshinderspolitiken 2011–2016

Riksantikvarieämbetet tog i februari 2014 fram effektmål och preciserade mål utifrån regeringens mål för strategiuppdraget. De nya målen ligger till grund för det fortsatta arbetet och ska underlätta redovisning och uppföljning av funktionshinderspolitikens genomslag:

- Ökad fysisk tillgänglighet till kulturmiljön
- Ökad tillgänglighet till information om kulturarvet
- Ökad forskning inom funktionshindersperspektivet på kulturmiljöområdet
- Systematisk uppföljning och utvärdering av tillgängligheten på kulturmiljöområdet.

1.2 Syfte och frågeställningar

Utvärderingen syftar till att undersöka problem och orsaker till att publika kulturmiljöer inte är tillgängliga för alla och på vilket sätt Riksantikvarieämbetet och berörda aktörer har skapat förutsättningar för funktionshindersanpassningar.

Frågeställningarna är:

- Hur tillgängliga är de publika skyddade kulturmiljöer som får kulturmiljövårdsbidrag?
- Vilka är skälen till att tillgänglighetsåtgärder genomförs och vilka är svårigheterna när det gäller att undanröja hinder i publika skyddade kulturmiljöer?
- På vilket sätt påverkar kulturmiljövårdsbidraget och Riksantikvarieämbetets och länsstyrelsens informationsinsatser arbetet med att öka tillgängligheten till publika kulturmiljöer?

1.2.1 Bedömningsgrunder

FN:s konvention om rättigheter för personer med funktionsnedsättning omfattar hela det offentliga Sverige.⁴ Konventionen betonar allas rätt att delta i kulturlivet på lika villkor och att alla ändamålsenliga åtgärder ska vidtas. Personer med funktionsnedsättning ska bland annat ha tillträde till museer, bibliotek, minnesmärken och platser av nationell kulturell betydelse.

⁴ FN:s konvention om rättigheter för personer med funktionsnedsättning, Sveriges internationella överenskommelser, SÖ2008:26.

I riksdagens mål för det statliga kulturmiljöarbetet lyfts specifikt möjligheten för allas delaktighet och vikten av ett inkluderade samhälle med kulturmiljön som en gemensam källa till kunskap, bildning och upplevelser.⁵ Alla statliga myndigheter har ett särskilt ansvar att förverkliga funktionshinderspolitiken.⁶

Riksantikvarieämbetets instruktion och strategiuppdrag

Riksantikvarieämbetet har ett samlat ansvar, sektorsansvar, för funktionshindersfrågor med anknytning till myndighetens verksamhetsområde och myndigheten ska vara stödjande, samlande och drivande i förhållande till övriga berörda parter.⁷ I Riksantikvarieämbetets strategiuppdrag framgår även att myndigheten under strategiperioden ska öka möjligheten för alla att delta i kulturlivet. Dessutom ska funktionshindersperspektivet vara integrerat i den ordinarie bidragsgivningen.⁸

Kulturmiljövårdsbidraget

Enligt förordningen⁹ om kulturmiljövårdsanslaget (kulturmiljövårdsbidraget) ska vid bidragsgivning beaktas om kulturmiljön och dess kulturhistoriska värden är eller avses bli tillgängliga för allmänheten och särskild vikt läggs vid att kulturarvet så långt som möjligt bör göras tillgängligt och användbart för alla.¹⁰ Under 2014 reviderades myndighetens handbok för länsstyrelsernas handläggning av bidraget. Här lyfts nu vikten av att hinder undanröjs i så stor utsträckning som möjligt genom tillgänglighetsinsatser.¹¹

Skydd av byggnadsminnen

Enligt kulturmiljölagen¹² ska länsstyrelsen genom skyddsbestämmelser ange på vilket sätt ett byggnadsminne ska vårdas och underhållas samt i vilka avseenden det inte får ändras. Om det behövs får föreskrifterna också innehålla bestämmelser

⁵ Regeringens proposition 2012/13:96, Kulturmiljöns mångfald, s.36-37.

⁶ Förordning 2001:526 om de statliga myndigheternas ansvar för genomförande av funktionshinderspolitiken.

⁷ Förordning (2007:1184) med instruktion för Riksantikvarieämbetet, § 6.

⁸ Kulturarv för alla 2014, Redovisning av 2014 års verksamhet inom ramen för "En strategi för genomförande av funktionshinderspolitiken 2011-2016. Rapport från Riksantikvarieämbetet.

⁹ Förordning (2010:1121) 6 § och 7 § om bidrag till förvaltning av värdefulla kulturmiljöer.

¹⁰ Bidrag enligt förordning (2010:1121) om bidrag till förvaltning av värdefulla kulturmiljöer, ur kulturmiljövårdsanslaget.

¹¹ Anslaget 7:2 Bidrag till kulturmiljövård En handbok för länsstyrelsernas handläggning, Riksantikvarieämbetet 2014.

¹² (1988:950) 3 kapitel, 2 §

om att ett område kring byggnaden hålls i sådant skick att byggnadsminnets utseende och karaktär inte förvanskas.¹³

Länsstyrelsens instruktion

I länsstyrelsernas instruktion finns en skrivning som rör tillgänglighet och delaktighet; "Länsstyrelsen ska vid samråd, beslut och andra åtgärder verka för tillgänglighet och delaktighet för personer med funktionsnedsättning".¹⁴

Plan- och bygglagen

Tillgängligheten i kulturmiljöer som är publika lokaler eller allmänna platser regleras i plan- och bygglagen och i plan- och byggförordningen. Där finns övergripande krav på tillgänglighet och användbarhet för personer med nedsatt rörelse- eller orienteringsförmåga och att enkelt avhjälpna hinder ska åtgärdas i publika lokaler och på allmänna platser. Bostäder är inte publika lokaler, även om de öppnas för visning för allmänheten någon gång, däremot lokaler där det bedrivs exempelvis kafé, museum eller annan visnings- eller kulturverksamhet.¹⁵

Enligt Boverkets definition är enkelt avhjälpna hinder sådana hinder som med hänsyn till nyttan av åtgärden och förutsättningarna på platsen kan anses rimliga att avhjälpa.¹⁶ Det varierar alltså från fall till fall vad som kan anses vara enkelt avhjälpna.¹⁷

Plan- och bygglagen har även skrivningar om förvanskning och krav på varsamhet vid förändring av all slags bebyggelse, såväl invändigt som utvändigt. Alla ändringar ska genomföras varsamt och med hänsyn till byggnadens karaktärsdrag, så att dess byggnadstekniska, historiska, kulturhistoriska, miljömässiga och konstnärliga värden tas tillvara.¹⁸

¹³ SFS 2000:265, Lag om ändring i lagen (1988:950) om kulturminnen m.m.

¹⁴ Förordning (2007:825) med länsstyrelseinstruktion.

¹⁵ Liknande skrivningar finns i diskrimineringslagen (2008:567). En person med funktionsnedsättning får inte missgynnas jämfört med personer utan funktionsnedsättning. Den som är ansvarig för en verksamhet är skyldig att genomföra skäligen åtgärder för att verksamheten ska bli tillgänglig för alla.

¹⁶ (PBL 2010:900, 8 kapitlet, paragraferna 1, 4, 7 och 9, samt i plan- och byggförordningen (2011:338), PBF, 3 kapitlet, paragraferna 4, 18 och 23.).

¹⁷ Bedömning måste göras mot vad som är tekniskt och praktiskt genomförbart, ekonomiskt rimligt och invänt eventuella varsamhetskrav. Tillgängligheten ska ändå vara tungt vägande

¹⁸ (PBL 2010:900, 3 kapitlet, paragraferna 10, och 12

1.2.2 Avgränsningar

Tillgänglighet till skyddade publika kulturmiljöer som fått kulturmiljövårdsbidrag de senaste två åren

Det finns många och varierande kulturmiljöer och projektgruppen har därför valt att avgränsa studien till att undersöka tillgängligheten till skyddade publika, det vill säga öppna för besök av allmänheten i någon form, kulturmiljöer som fått kulturmiljövårdsbidrag under de två senaste åren. Anledningen till detta är att kulturmiljövårdsbidraget syftar till att i möjligaste mån göra kulturarvet tillgängligt och användbart för alla¹⁹. Riksantikvarieämbetet begär dessutom in en särskild redovisning av länsstyrelserna sedan två år tillbaka, där de bland annat ska redovisa vilka tillgänglighetsinsatser som genomförts med kulturmiljövårdsbidraget och på vilket sätt dessa medel har bidragit till ökad tillgänglighet för personer med funktionsnedsättning.

Dessa kulturmiljöer kan vidare delas in i kulturresevat²⁰, fornvårdsområden²¹ och byggnadsminnen. Kulturresevatet består av varierande miljöer och bland dessa finns exempelvis fäbodmiljöer, gårdsmiljöer, och fiskeläger. Även fornvårdsområdena varierar. Det är fornlämningar som ofta är väl synliga i landskapet och de utgörs exempelvis av gravar, husgrunder eller spår efter övergivna åkrar. Byggnadsminnena är även de varierande miljöer med allt från slott och herrgårdar till ängslador och badhus. Många byggnadsminnen är öppna för allmänheten i någon form och ofta bedrivs olika typer av publik verksamhet i dessa miljöer.

Publika miljöer som vissa statliga byggnadsminnen och kyrkor får bidrag via annan finansiering och är därför inte med i denna undersökning.

¹⁹ Bidrag enligt förordning (2010:1121) om bidrag till förvaltning av värdefulla kulturmiljöer, ur kulturmiljövårdsanslaget.

²⁰ Kulturresevat är en skyddsform som regleras i miljöbalken. I ett kulturresevat kan natur- och kulturmiljövärden skyddas och vårdas i ett helt område. Därmed omfattas byggnader, anläggningar, lämningar och marker, men även värden som består av verksamheter, kunskaper och traditioner kan hanteras inom ramen för kulturresevatets förvaltning. Miljöbalk (1998:808), 7 kapitlet paragraf 9.

²¹ Fornlämningar skyddas genom kulturmiljölagen (1988:950), 2 kapitlet. I varje län finns ett antal fornlämningsmiljöer som valts ut och som vårdas av länsstyrelsen i syfte att skydda, öka tillgängligheten, förståelsen och upplevelsen av de utvalda miljöerna.

Tillgänglighet är ett brett begrepp och i denna utvärdering kommer tillgänglighet bedömas utifrån;

- informativ tillgänglighet (ta del av information),
- fysisk tillgänglighet (komma till, komma in, orientera sig i, vistas i, ta del av verksamheten)²² och
- kommunikativ tillgänglighet (hjälpmedel för fungerande kommunikation, exempelvis teleslingor)²³.

Förvaltare eller ägare av byggnadsminnen

För att i möjligaste mån få en uppfattning kring vilka funktionshindersanpassningar som gjorts i de publika byggnadsminnen enligt ovan, har denna undersökning riktats till de som äger eller förvaltar dessa miljöer. Ägaren eller förvaltaren är även den som söker och mottar kulturmiljövårdsbidraget.

Länsstyrelsen och läns museerna

Länsstyrelsens arbete med att tillgängliggöra kulturmiljöer är en viktig ingång i denna undersökning. Länsstyrelserna förvaltar statliga kulturresevat och fornvårdsområden, hanterar och betalar ut kulturmiljövårdsbidraget till olika åtgärder, har tillsynsansvar för skyddade kulturmiljöer och har ofta ett brett kontaktnät och många samarbetspartner. Även läns museernas arbete har betydelse för det regionala arbetet med att tillgängliggöra kulturmiljöer, men de beslutar varken om tillstånd enligt kulturmiljölagen eller beslutar om kulturmiljövårdsbidraget. Av dessa skäl kommer museerna inte att ingå i denna undersökning.

Kommuner

Kommunerna förvaltar många offentliga kulturmiljöer men hanterar inget kulturmiljövårdsbidrag och har inget tillsynsansvar för skyddade kulturmiljöer. Riksantikvarieämbetet har heller inte någon direkt möjlighet att påverka tillgänglighetsarbetet. Kommunerna ingår i denna undersökning enbart i egenskap av förvaltare och ägare till byggnadsminnen som fått kulturmiljövårdsbidrag de senaste två åren.

²² Byggnadsminnen i Västra Götalands län, Tillsyn, uppföljning, tillgänglighet och information, Länsstyrelsen Västra Götaland, 2009.

²³ Handikappsrelsen syn på tillgänglighet, En rapport från Handikappsförbundens samarbetsorgan, 2005.

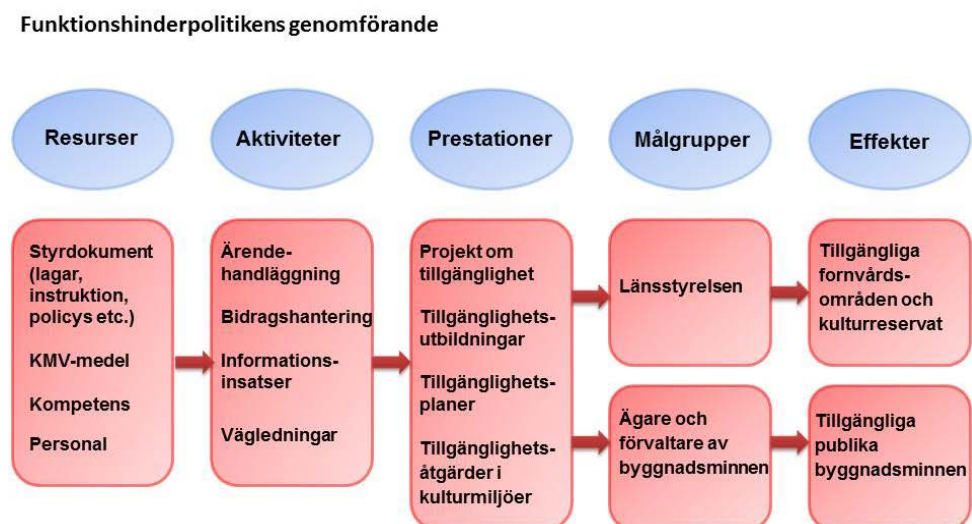
Riksantikvarieämbetets egna tillgänglighetsarbete

Riksantikvarieämbetet har liksom alla statliga myndigheter ett ansvar att i sin verksamhet beakta de funktionshinderspolitiska målen.²⁴ Det innebär bland annat att myndigheten ska verka för att den egna verksamheten, information och lokaler är tillgängliga för personer med funktionsnedsättning. I denna utvärdering har fokus lagts på den del som ryms inom ramen för Riksantikvarieämbetets strategiuppdrag, det vill säga hur myndigheten har verkat för *allas ökade delaktighet och tillgång till kulturlivet*. Det innebär att utvärderingen inte granskat myndighetens egna tillgänglighetsarbete, exempelvis gränssnitt på webbsidor eller tillgänglighet till egna arrangemang.

1.3 Metoder och genomförande

För att försöka illustrera funktionshinderspolitikens genomförande inom kulturmiljöområdet har ett försök gjorts att beskriva verksamhetens logik, se figur 1. Tanken är att bilden ska underlätta förståelsen och visa de hypotetiska samband som kan tänkas finnas i det undersökta området samt vilka effekter som kan förväntas.

Figur 1: Verksamhetslogik för funktionshinderspolitikens genomförande inom kulturmiljöområdet.



²⁴ Förordning (2001:526) om statliga myndigheters ansvar för genomförande av funktionshinderspolitiken.

1.3.1 Enkät till förvaltare av byggnadsminnen

För att få kunskap kring hur tillgängliga publika skyddade kulturmiljöer är som fått kulturmiljövårdsbidrag under 2013 och eller 2014, skickades en enkät ut till ägare och eller förvaltare av dessa miljöer under 2015. Syftet med enkäten²⁵ var att samla in information om de skyddade miljöernas tillgänglighet samt svårigheter och möjligheter avseende tillgänglighetsanpassningar för personer med funktionsnedsättning. Enkäten syfte var även att fånga upp om förutsättningar eller påverkan funnits från Riksantikvarieämbetet och berörda aktörer i genomförandet av tillgänglighetsåtgärderna. Sammanlagt skickades 434 enkäter ut vilket motsvarade 19 procent av landets samtliga 2 266 byggnadsminnen. Personer som hade flera byggnadsminnen fick ändå bara en enkät och det byggnadsminne som valdes avgjordes av slumpen. Svarsfrekvensen blev hög och enkäten besvarades av 356 personer eller 82 procent.

Statistisk analys

För att se skillnader och samband mellan olika grupperingar i enkätsvaren, exempelvis mellan byggnadsminnen som har få respektive många besökare, har statistiska signifikanstester gjorts med hjälp av dataprogrammet SPSS. Signifikanstesterna har använts för att visa att skillnader mellan grupper inte kan förklaras av slumpen och gjort det möjligt att applicera resultatet på samtliga 434 byggnadsminnen som omfattas av enkäten.²⁶

1.3.2 Intervjuer med länsstyrelsen och kulturmiljöorganisationer

För att öka förståelsen ytterligare kring utmaningar och drivkrafter bakom funktionshindersanpassningar i skyddade publika kulturmiljöer har intervjuer genomförts med handläggare från länsstyrelsens kulturmiljöfunktioner och företrädare för två ideella organisationer på kulturmiljöområdet.

²⁵ Enkät och enkätsvar redovisas i bilaga 1-2. Enkäter skickades till samtliga ägare och/eller förvaltare av byggnadsminnen som fått kulturmiljövårdsbidrag 2013 och 2014. Enkäten testade i förväg på byggnadsminnesägare som inte ingick i den grupp som skulle få enkäten. Ett påminnelsebrev skickades ut två veckor efter enkätutskicket och enkäten var möjlig att besvara både i pappersform och på internet. Enkäten var inte anonym vilket kan ha skapat en viss bias. Fördelarna har ändå övervägt. Det har varit möjligt att koppla på nivå för utbetalda medel, kategorindelning enligt Bebyggelseregistret och spåra vilka som svarat.

²⁶ Samtliga tester har haft en signifikansnivå på 5 %. Nominaldata och ordinaldata med få skalsteg har testats med chi-två. Binära och kvantitativa variabler har testats med oberoende t-test. Nominaldata och kvantitativa data har testats med ANOVA och post-hoc test har genomförts med Tukeys metod.

Genom intervjuerna har ett försök gjorts att belysa hur kulturmiljövårdsbidraget och länsstyrelsernas rådgivning påverkar tillgänglighetsarbetet. Sammanlagt genomfördes sex intervjuer²⁷ genom möten, videokonferens eller telefonsamtal. Länsstyrelserna har haft en geografisk spridning och representerar såväl storstad som glesbygd. En strävan har varit att få fram hur vanligt det är att tillgänglighetsanpassningar initierats men avråttas av länsstyrelsen vid samråd. Likaså om beslut beviljas trots påverkan på kulturhistoriska värden. Intervjuerna²⁸ syftade till att få information om problembilden och söka kunskap om bakomliggande orsaker.

Hembygdsföreningar och arbetslivsmuseer är mottagare av de bidrag som Riksantikvarieämbetet fördelar och är organisationer som ofta har verksamhet i kulturmiljöer som är intressanta för denna undersökning. För att få kunskap om hur långt de kommit i sitt tillgänglighetsarbete intervjuades en representant från Sveriges hembygdsförbund (Hembygdsförbundet) och en representant för Arbetslivsmuseernas samarbetsråd (ArbetSam) som är paraplyorganisationen för Sveriges arbetslivsmuseer.

1.3.3 Dokumentstudier

Beslut om tillstånd av ändring av byggnadsminnen

Ett sätt att närma sig frågan kring svårigheter och omfattning av funktionshindersanpassningar av byggnadsminnen har varit att undersöka länsstyrelsernas beslut om tillstånd av ändring av byggnadsminnen²⁹. Genom besluten har det varit möjligt att skapa en uppfattning kring omfattningen av funktionshindersanpassningar, vilken typ av åtgärder det handlar om samt om avslag förekommer.

En sammanställning har gjorts av samtliga beslut för de senaste två åren. Siffrorna har jämförts med resultaten från en liknande undersökning som gjordes av Riksantikvarieämbetet för åren 2005–2009 och 2011.³⁰

²⁷ Följande län ingick i undersökningen: Västra Götaland, Stockholm, Västernorrland, Gävleborg, Blekinge och Värmland.

²⁸ Frågeformulär, bilaga 3.

²⁹ Tillstånd till ändring av byggnadsminne enligt 3 kap 14 § KML

³⁰ Underlag framtaget av Jan Karlsson, Riksantikvarieämbetet.

Granskning av hemsidor om kulturresevatet

Information om tillgängligheten till en kulturmiljö är viktig för den som planerar ett besök. De statligt förvaltade kulturresevatet finns ofta beskrivna på länsstyrelsernas hemsidor men inte sällan marknadsförs miljöerna även som besöksmål av kommunen eller så läggs information ut om miljöerna på internet av de som sköter den praktiska driften av resevatet. En del i denna undersökning har varit att ta reda på hur mycket information som finns på internet om kulturresevatets tillgänglighet för personer med funktionsnedsättning. På grund av tidsbrist har en liknande granskning inte varit möjligt att genomföra för de fornvårdsområden som förvaltas av länsstyrelsen. För fornvårdsområdenas tillgänglighet finns därför bara en kortfattad sammanställning som grundar sig på länsstyrelsernas redovisning av kulturmiljövårdsbidraget för de senaste två åren samt det som framkommit vid intervjuer.

Sammanställningar av kulturmiljövårdsbidraget

Ytterligare ett underlag i denna undersökning har varit de sammanställningar som länsstyrelserna sedan några år skickar till Riksantikvarieämbetet i samband med att de redovisar fördelningen av kulturmiljövårdsbidraget. Här finns de tillgänglighetsåtgärder eller särskilda satsningar inom området som finansierats av kulturmiljövårdsbidraget beskrivna. Genom sammanställningarna har det varit möjligt att se vilken typ av åtgärder det rör sig om och deras omfattning på länsnivå.

1.4 Disposition

Denna rapport disponeras enligt följande; kapitel 1 beskriver bakgrund till undersökningen, syfte och frågeställningar samt metoder för genomförande. I kapitel 2 finns en kort redogörelse för hur olika aktörer arbetar med tillgänglighet på kulturmiljöområdet. Kapitel 3 – 5 består av analys av det underlag som samlats in genom enkäter, intervjuer och dokumentstudier. Slutligen redovisas slutsatser samt rekommendationer i kapitel 6.

2 Tillgänglighetsarbete länsstyrelsen och kulturmiljöorganisationer

2.1 Länsstyrelsen har dubbla roller

Länsstyrelsen har tillsyn över kulturmiljövården i länet.³¹ Dessutom är länsstyrelsen själva förvaltare av kulturmiljöer och har ett övergripande ansvar för statliga kulturreservat och fornvårdsområden.

Den tillsyn som utförs av byggnadsminnena är nästan alltid händelsestyrd, det vill säga den är kopplad till ett ärende eller länsstyrelsebeslut. En stor del av tillsynen utgörs av slutbesiktningar av olika ombyggnader av byggnadsminnen.³²

Oftare är det lättare för länsstyrelsen att driva tillgänglighetsfrågor i de miljöer de själva förvaltar. För byggnadsminnena är det däremot svårare. Flera av de länsstyrelser som intervjuats uppgav att kontakt med byggnadsminnesägare främst sker vid tillståndsgivning inför ändring av byggnadsminne eller i samband med att kulturmiljövårdsbidrag söks och betalas ut. Länsstyrelserna uppger genomgående att det ofta saknas resurser att arbeta proaktivt och på eget initiativ söka upp byggnadsminnesägare för att informera om tillgänglighetsåtgärder.³³

Få av de intervjuade länsstyrelsehandläggarna uppger att de arbetat mer strategiskt med tillgänglighetsfrågor, men här fanns undantag. Vid några länsstyrelser hade en kartläggning gjorts eller skulle göras av länets publika kulturmiljöer utifrån olika förutsättningar som topografi, intresse hos förvaltare, antal besökare och så vidare. Nästa steg var att välja ut några få objekt för att i de utvalda miljöerna aktivt arbeta med tillgänglighet.³⁴

Särskilda satsningar inom kulturmiljövårdsbidraget

Merparten av de pengar länsstyrelsen betalar ut från kulturmiljövårdsbidraget går till vård och underhåll samt informationsinsatser. En del av medlen går till de

³¹ Kulturmiljölagen (1988:950), 1 kapitlet, paragraf 2.

³² Vägledning för tillämpning av Kulturmiljölagen Byggnadsminnen Samordning med andra lagar, tillsyn samt roller och ansvar, Riksantikvarieämbetet 2014.

³³ Intervjuer med länsstyrelsen i Stockholm, Blekinge, Västra Götaland och Värmland

³⁴ Intervju med länsstyrelsen i Gävleborg och Västernorrland

kulturmiljöer som länsstyrelsen själva förvaltar, men merparten går ändå till byggnadsminnen. Endast en mycket liten del går till tillgänglighetsinsatser.³⁵

Av de särskilda redovisningar för kulturmiljöbidraget som Riksantikvarieämbetet begär in av länsstyrelserna om fördelningen av kulturmiljövårdsbidraget, framgår det att insatser för ökad tillgänglighet ofta sker i fleråriga projekt. I flera län pågår arbete som påbörjats tidigare år och i andra län pågår översyn och utveckling inför nya insatser.

2.2 Hembygdsförbundet och ArbetSams tillgänglighetsarbete

Hembygdsföreningar och arbetslivsmuseer är ideella organisationer som ofta har många besökare i kulturmiljöer och tillgänglighetsfrågor är något som många föreningar uppger att de arbetar aktivt med. Sveriges hembygdsförbund (Hembygdsförbundet) har exempelvis en egen tillgänglighetskonsulent som ger råd och stöd till hembygdsföreningar runt om i landet.

Många hembygdsgrändar har tillgänglighetsinventerats. Hembygdsförbundet anordnar tillgänglighetsutbildningar flera gånger per år och utvecklar hjälpmedel som kan vara till nytta i hembygdsgrändarna. De har mycket information om tillgänglighetsåtgärder på sin hemsida och erbjuder gärna stöd och råd till sina medlemmar. Tanken är att förbundet ska kunna tillhandahålla produkter och tjänster inom området till ett överkomligt pris. Utöver det aktiva löpande tillgänglighetsarbetet har Hembygdsförbundet bedrivit ett projekt tillsammans med länsstyrelsen i Stockholms län där de försökt tillgängliggöra ett tiotal platser i länet genom att se över skyltar och tillgängliggöra kulturmiljöer och hembygdsgrändar med QR-koder³⁶. Flera liknande projekt är på gång på andra platser i landet.

Även Arbetslivsmuseernas samarbetsråd (ArbetSam) uppger att de arbetar aktivt med tillgänglighetsfrågor. Under de senaste åren har ArbetSam varit med i ett projekt som utöver tillgänglighet också har handlat om mångfald och hur museer kan lyfta fram olika berättelser i sina utställningar. Projektet har velat

³⁵ Riksantikvarieämbetets årsredovisning 2014.

³⁶ Streckkoder med information som tillgängliggörs via en applikation i mobiltelefon

medvetandegöra bredden i tillgänglighetsbegreppet och uppmärksammar att det inte bara rör sig om tillgänglighet för personer som använder rullstol.

Projektet lever nu vidare genom ett nätverk på internet och flera kurser har genomförts om hur tillgängligheten kan förbättras på det egna museet. Dokumentationen från kurserna är tänkt att ligga till grund för en kommande handbok eller vägledning.

3 Många skyddade kulturmiljöer är otillgängliga

En stor andel av kulturmiljövårdsbidraget går till vård och underhåll av skyddade kulturmiljöer; byggnadsminnen, kulturresevat och fornvårdsområden.³⁷ Enligt bidragsförordningen ska länsstyrelsen beakta om kulturmiljön är eller avses bli tillgänglig för allmänheten.³⁸ Många byggnadsminnen är publika för allmänheten men det saknas en nationell sammanställning som visar omfattningen. Därmed saknas även en nationell sammanställning över hur tillgängliga de publika kulturmiljöerna är för personer med funktionsnedsättning.

För att få en ökad kunskap har en enkät skickats ut till alla byggnadsminnesägare och eller förvaltare som fått kulturmiljövårdsbidrag 2013 och eller 2014. I följande kapitel redovisas resultatet kring byggnadsminnenas tillgänglighet.

För att komplettera bilden kring hur vanligt det är att byggnadsminnen generellt är öppna för besök av allmänheten, och därmed inte bara de byggnadsminnen som ingår i enkätundersökningen, har länsstyrelserna tillfrågats om uppgifter. Svaren redovisas i detta kapitel. Kapitlet innehåller även resultatet av den granskning som gjorts av hemsidor för de statligt förvaltade kulturresevat och vilken information som finns om deras tillgänglighet. Slutligen redovisas det som framkommit vid intervjuerna med länsstyrelsen om tillgänglighet till fornvårdsområden.

3.1 Tillgänglighet till byggnadsminnen

Det finns sammanlagt 2 266³⁹ byggnadsminnen⁴⁰. Många byggnadsminnen är publika i någon form och viktiga för den lokala och regionala destinationsutvecklingen. För att få en uppfattning kring hur många av dessa byggnadsminnen som är öppna för besök har samtliga 21 länsstyrelser kontaktats. Flera länsstyrelser uppger att de inte har någon aktuell information kring vilka byggnadsminnen som är publika medan andra svarat och återkommit med en uppskattning. Resultatet visar att av de tolv länsstyrelser som svarat, saknar två län aktuella uppgifter helt och ett län har uppgifter som daterar sig till 2006. Övriga nio länsstyrelser har uppgett en ungefärlig siffra och resultatet visar att cirka 57

³⁷ Riksantikvarieämbetets årsredovisning 2013 och 2014.

³⁸ Förordning (2010:1121) om bidrag till förvaltning av värdefulla kulturmiljöer.

³⁹ Statistik från Riksantikvarieämbetets Bebyggelseregister 2015.

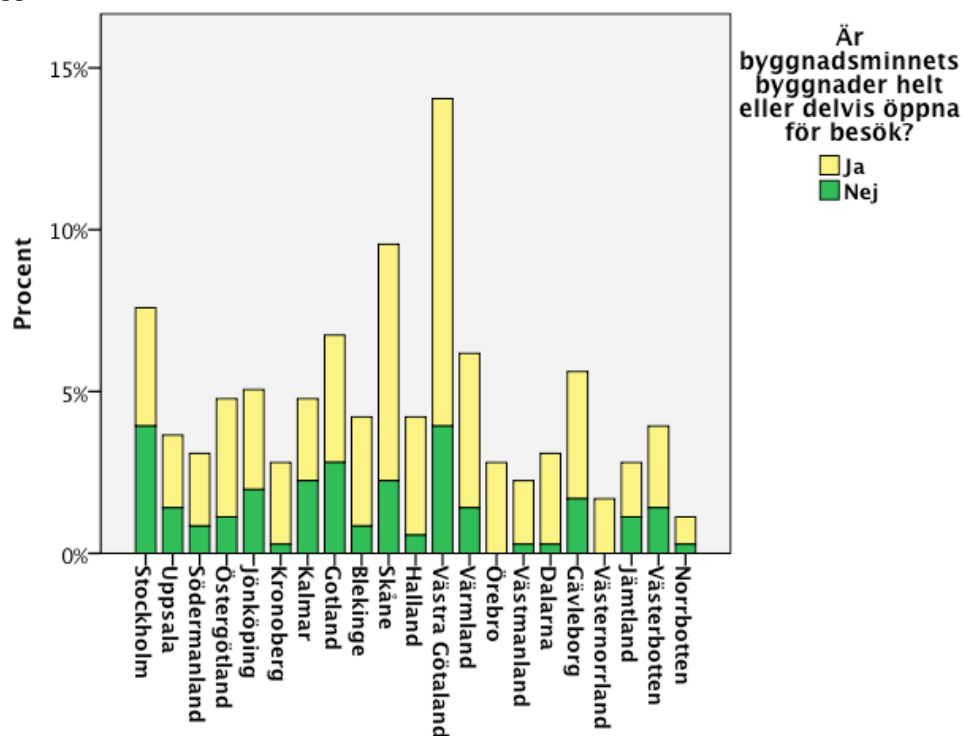
⁴⁰ Kulturmiljölag (1988:950).

procent av de 764 byggnadsminnen som omfattades av länsstyrelsens redovisning var publika eller öppna för besök av allmänheten i mer eller mindre utsträckning⁴¹.

Många av de byggnadsminnen som omfattas av enkäten är publika

Resultatet av Riksantikvarieämbetets enkät visar att många byggnadsminnen som fick kulturmiljövårdsbidrag 2013–2014 är publika och välbesökta. Merparten (71 procent) av respondenterna uppgav att de hade ett byggnadsminne som var öppet för besök av allmänheten. Omfattningen av byggnadsminnenas öppethållande varierade mellan de olika svarsalternativen; 28 procent var öppna enstaka gånger, 35 procent hade öppet en begränsad del av året och 37 procent var öppna året runt. Sett till den länsvisa fördelningen för de som besvarat enkäten har nästan samtliga länsstyrelser lämnat kulturmiljövårdsbidrag till fler byggnadsminnen som är öppna för besök i någon form än till de byggnadsminnen som inte är öppna alls för allmänheten.

Figur 2: Länsvis fördelning för de byggnadsminnen som omfattas av enkäten och om de är öppna för besök av allmänheten eller inte.



⁴¹ Resultatet ska tolkas med försiktighet då det finns en viss osäkerhet i underlaget. Dels på grund av att siffrorna delvis bygger på uppskattningar, att det finns ett visst tolkningsutrymme i begreppet publikt eller "öppet för allmänheten" men också med tanke på att siffrorna från Västra Götaland är från 2006.

Många av byggnadsminnena som fått kulturmiljövårdsbidrag är välbesökta. Cirka en tredjedel har mer än 2 000 besökare per år. Knappt en tiondel har över 25 000 besökare per år.

Tabell 1: Sammanställning enkätsvar med procentuell fördelning av antalet besökare till byggnadsminnet (fråga 4 i enkäten).

<i>Ungefär hur många besökare har byggnadsminnet årligen?</i> (N=353) ⁴²	
Inte öppet för besök (N=102)	29 %
1-100 besökare/år (N=51)	14 %
101-2 000 besökare/år (N=104)	29 %
2 001-25 000 besökare/ år (N=70)	20 %
Över 25 000 besökare/ år (N=26)	8 %

Tillgängligheten är låg för personer med funktionsnedsättning

Generellt uppger de byggnadsminnesägare som svarat på enkäten att tillgängligheten till deras byggnadsminne är lägre för personer med funktionsnedsättning. I enkäten ställdes frågor som handlade om byggnadsminnets fysiska tillgänglighet. Respondenterna fick göra subjektiva bedömningar på en femgradig skala kring frågor som gällde tillgänglighet inomhus och utomhus för allmänheten, för personer som använder rullstol eller rullator och för personer med synnedsättning. Tillgängligheten är sämst för personer med en synnedsättning.

Tabell 2: Sammanställning enkätsvar med genomsnittligt värde avseende respondenternas bedömning av den fysiska tillgängligheten till det egna byggnadsminnet (Fråga 5 i enkäten).

<i>Hur tillgängligt är byggnadsminnet – utomhus och inomhusmiljö?</i> Bedöm på en skala 1–5, där 1=Stämmer inte alls och 5=Stämmer helt (N=252)		Medel
Allmänheten kan ta sig runt i närmiljön		4,6
Det går att ta sig runt i närmiljön med rullstol, rullator etc.		3,3
Personer med synnedsättning kan orientera sig utomhus		2,7
Allmänheten kan ta sig runt i byggnader		4,0
Det går att ta sig runt i byggnader med rullstol, rullator, etc.		2,2
Personer med synnedsättning kan orientera sig inomhus		2,1

⁴² Bokstaven N används genomgående i denna rapport för att ange antal svar.

Med fler besökare ökar tillgängligheten för personer med funktionsnedsättning

Enkätens frågor om den fysiska tillgängligheten till byggnadsminnet har lagts samman i ett index där högsta värde är fem (hög upplevd tillgänglighet) och lägsta värde är ett (låg upplevd tillgänglighet). Enkätsvaren som är statistiskt säkerställda visar att byggnadsminnen med fler än 2 000 besökare per år generellt bedöms vara mer tillgängliga än de med färre än 100 besökare per år.

Tabell 3: Sammanställning enkätsvar utifrån sammanvägt index av den av respondenterna bedömda fysiska tillgängligheten till det egna byggnadsminnet samt antal besökare (fråga 5 i enkäten).

Hur tillgängligt är byggnadsminnet – utomhus och inomhusmiljö?

Antal (besökare per år)	Medel index (max 5)
1–100	2,8
101–2 000	3,1
2 001–20 000	3,3
Över 25 000	3,8

Ett liknande samband när det gäller upplevd tillgänglighet utifrån vilken ägarkategori eller typ av kategori byggnadsminnet tillhör går inte att fastställa. Den enda statistiskt säkerställda skillnaden mellan byggnadsminnen som tillhör olika kategorier⁴³ och den upplevda tillgängligheten finns bland byggnadsminnen som klassats tillhöra gruppen areella näringar⁴⁴ och de som tillhör gruppen offentliga byggnader. Offentliga byggnader får i snitt betyget 3,5 och byggnader från kategorin areella näringar 2,8. Det är mellan dessa två kategorier den största skillnaden på upplevd tillgänglighet finns.

Det finns sparsamt med information om byggnadsminnenas tillgänglighet

Det är få byggnadsminnen som har en tillgänglighetsplan eller som har information om byggnadsminnets tillgänglighet för personer med funktionsnedsättning på internet. I enkäten ställdes frågor kring information och kommunikation, om det fanns information på internet om byggnadsminnets tillgänglighet, parkeringsplats,

⁴³ De olika kategorierna är; Slott och herrgårdar, Areella näringar, Bostadsbebyggelse, Offentlig bebyggelse, Handel, hantverk och industri, Kultur och föreningsliv samt Stadsrum, park och rekreation.

⁴⁴ Jordbruksfastigheter

tillgänglighetsplan för byggnadsminnet, informationsskyltar om byggnadsminnets historia eller en situationskarta över byggnadsminnet på plats.

Tabell 4: Sammanställning enkätsvar för vilka tillgänglighetsåtgärder som genomförts avseende information och kommunikation på det egna byggnadsminnet (fråga 5 i enkäten).

<i>Hur tillgängligt är byggnadsminnet – information och kommunikation?</i> (N=252)	Ja	Nej
Information finns på internet om byggnadsminnet	82 %	18 %
Information finns på internet om byggnadsminnets tillgänglighet för personer med funktionsnedsättning	11 %	89 %
Parkering finns mindre än 25 m från entré	74 %	26 %
Skyltar finns som berättar om byggnadsminnets historia	68 %	32 %
Skyltar finns som visar hur man orienterar sig till/i byggnadsminnet	40 %	60 %
En tillgänglighetsinventering har gjorts av byggnadsminnet	19 %	81 %

Relaterat till svaren ovan har ett index skapats. Varje fråga som besvarats med ett ja har genererat 1 poäng. Ju fler poäng desto fler åtgärder har den som besvarat enkäten genomfört. Maximalt för ett byggnadsminne är 6 poäng. Medel för samtliga byggnadsminnen blev enligt enkätsvaren 2,9, det vill säga ungefär hälften av de åtgärder som efterfrågades var uppfyllda. Framförallt är det många som har information om byggnadsminnet på internet, parkering nära eller har skyltar som informerar om byggnadsminnets historia. Betydligt färre har information på internet som informerar om tillgängligheten till byggnadsminnet för personer med funktionsnedsättning, skyltar som talar om hur man orienterar sig i eller till byggnadsminnet eller att det finns en tillgänglighetsinventering gjord för byggnadsminnet.

En jämförelse visar ett statistiskt säkerställt samband mellan antalet besökare och hur mycket information som finns om byggnadsminnet. Ju fler besökare desto högre blir medelvärdet på indexet.

Ideella föreningar har gjort mest informationsinsatser

En jämförelse mellan hur olika ägargrupper arbetar med information visar att av de byggnadsminnen som är öppna för allmänheten informerar privata ägare generellt sett mindre om sina byggnadsminnen jämfört med de som ägs av kommun, ideella

föreningar eller stiftelser. De ideella föreningarna har gjort mest informationsinsatser men en signifikant säkerställd skillnad kan enbart fastslås mellan privata ägare jämfört med övriga ägarkategorier.

Tabell 5: Sammanställning av enkätsvar utifrån sammanvägt index av hur många tillgänglighetsåtgärder respondenterna genomfört avseende information och kommunikation på det egna byggnadsminnet (fråga 5 i enkäten).

Hur tillgängligt är byggnadsminnet – information och kommunikation?
(Index maxvärde är 6, det vill säga samtliga frågor har besvarats med ett ja)

Ägare (N=252)	Medel index
Privat (N=139)	2,3
Stiftelse (N=46)	3,2
Aktiebolag (N=57)	3,0
Ideell förening (N=54)	3,3
Kommun (N=40)	3,2
Annat (N=20)	3,0

3.2 Information om kulturresevatens tillgänglighet

Kulturresevat är skyddade värdefulla och kulturpräglade landskap. Beslutet att inrätta kulturresevat fattas av länsstyrelsen eller kommunen. Det är sedan dessa aktörer som är ansvariga för resevatens fortsatta förvaltning.⁴⁵ Denna undersökning omfattar enbart kulturresevat som förvaltas av länsstyrelsen.

Alla kulturresevat är öppna för besök men deras tillgänglighet för personer med funktionsnedsättning varierar. Resevaten består av skiftande miljöer; allt från småskaliga agrara miljöer till slottsparkar och industrihistoriska miljöer. Arbetet med att tillgängliggöra de olika miljöerna har kommit olika långt beroende på engagemang och kunskap hos länsstyrelsen, naturliga förutsättningar i miljön som exempelvis topografi, intresse hos de som äger miljöerna och vilka resurser som finns att tillgå.

Tillgång till information är viktig för den som har en funktionsnedsättning och som planerar att besöka ett kulturresevat. En granskning har gjorts av webbsidor avseende information om kulturresevatets tillgänglighet för de 34 kulturresevat

⁴⁵ 7 kap 9 § miljöbalken (1998:808).

som förvaltas av länsstyrelsen. Frågor som ställts är om det finns en situationskarta över reservatet på internet, om det finns information om särskilda tillgänglighetsåtgärder så som ramper, tillgänglig toalett eller om det finns en särskilt anvisad parkeringsplats. Information har även inhämtats ifall kulturresevatet har en tillgänglighetsplan.⁴⁶

Genomgående har reservaten en egen hemsida med foton som visar miljö och byggnader. Däremot saknas ofta information om hur tillgängliga miljöerna är för personer med funktionsnedsättning. Merparten av länsstyrelserna har kortfattad information om de kulturresevat som finns i länet, men det saknas ofta information om reservatets tillgänglighet. I bästa fall finns en länk till den "egna" hemsidan, det vill säga till de personer som sköter den praktiska driften av kulturresevatet. Det kan vara en hembygdsförening, privatpersoner eller en stiftelse.

Resultatet visar att mindre än hälften (44 procent) av kulturresevat, 15 stycken av de 34 granskade reservaten, har en situationskarta som går att ta del av på internet. För 22 kulturresevat (65 procent) finns information om toalett och om den är tillgänglighetsanpassad. För 14 reservat (41 procent) finns information som berättar om olika tillgänglighetsåtgärder, exempelvis att det finns QR-koder⁴⁷, anpassade vandringsleder, anpassade hotellrum eller rum på vandrarhem eller att det finns en film som visar reservatet.

Vid intervjuerna med länsstyrelserna framkom att det finns flera förklaringar till varför kulturresevat inte gjorts mer tillgängliga. Arbetet har inte varit prioriterat på länsstyrelsen, miljöerna kan vara svåra att tillgängliggöra på grund av olika omständigheter som topografin eller så har det uppstått problem med ägarna.⁴⁸

3.3 Tillgänglighet till fornvårdsområden

Genom intervjuer med länsstyrelsen har ett försök gjorts att inhämta kunskap om tillgängligheten till de fornvårdsområden staten förvaltar för personer med

⁴⁶ Samtliga frågor redovisas i bilaga 4.

⁴⁷ Streckkoder med information som tillgängliggörs via en applikation i mobiltelefon.

⁴⁸ Intervjuer med länsstyrelsen i Västra Götaland, Gävle, Värmland, Västerorrland och Stockholm.

funktionsnedsättning. En heltäckande bild saknas på grund av svårigheter att nå samtliga tjänstemän som arbetar med tillgänglighet i skyddade kulturmiljöer.

Det som framkom var att ambitionsnivån på tillgänglighetsarbetet varierar i de fornvårdsområden som förvaltas av staten. Riksantikvarieämbetet och Naturvårdsverkets handbok för tillgängliga natur- och kulturmiljöer⁴⁹ kände däremot alla till och några använde den flitigt.

Fornvårdsområdena har oftast valts ut för att de ligger väl synliga i landskapet, gärna vid en väg. Ofta är det topografin som utgör problem för den fysiska tillgängligheten. En genomgång av länsstyrelsernas redovisningar för de två senaste åren av kulturmiljövårdsbidraget visar att många län arbetar aktivt med att tillgängliggöra sina fornvårdsområden och att det är i dessa miljöer som länsstyrelserna gör mest tillgänglighetsåtgärder.

⁴⁹ Tillgängliga natur- och kulturområden. En handbok för planering och genomförande av tillgänglighetsåtgärder i skyddade utomhusmiljöer. Naturvårdsverket 2013.

- Merparten, cirka 70 procent av de byggnadsminnen som fick kulturmiljövårdsbidrag 2013 och eller 2014, är öppna för besök av allmänheten i någon form och drygt en fjärdedel har över 2 000 besökare per år.
- Den fysiska tillgängligheten till publika byggnadsminnen är generellt låg för personer med funktionsnedsättning och få byggnadsminnesägare har gjort särskilda informativa eller kommunikativa tillgänglighetsåtgärder riktade till denna grupp.
- Med fler besökare ökar den fysiska tillgängligheten till byggnadsminnet och kommunikations- och informationsinsatser blir fler. Den ägarkategori som gjort mest informationsinsatser är ideella föreningar.
- Det finns bristfälligt med information på hemsidor om tillgängligheten till de statligt förvaltade kulturresevatnen. Enligt länsstyrelsen beror det bland annat på bristande ambitionsnivå och komplicerade ägoförhållanden.
- Tillgängligheten till de fornvårdsområden som förvaltas av staten varierar. Det är i dessa miljöer som länsstyrelserna med stöd av kulturmiljövårdsbidraget gjort mest tillgänglighetsåtgärder.

4 Svårt att tillgängliggöra kulturmiljöer

Genomförandet av tillgänglighetsåtgärder i publika kulturmiljöer måste i princip alltid ske i förhållande till de skyddsbestämmelser som omgärdar området, vare sig det handlar om ett byggnadsminne, kulturresevat eller fornvårdsområde.⁵⁰ Att genomföra tillgänglighetsåtgärder i kulturmiljöer innebär att balansera mellan flera lagstiftningar som bevakar olika områden, dels de kulturhistoriska värdena, dels de rättigheter som betonas inom andra politikområden – till exempel inom funktionshinderpolitiken.

Det saknas uppgifter kring genomförandet av tillgänglighetsåtgärder i eller i anslutning till kulturmiljöer och mot den bakgrunden har förekomsten av tillgänglighetsåtgärder undersökts i byggnadsminnen. I följande kapitel presenteras resultat gällande omfattningen av tillgänglighetsåtgärder och vilka typer av åtgärder det handlar om. Därefter redogörs för vilka drivkrafter och utmaningar som finns i arbetet med att öka tillgängligheten i publika kulturmiljöer.

4.1 Tillgänglighetsåtgärder i publika byggnadsminnen

Genom en enkät till byggnadsminnesägare och -förvaltare har förekomsten av tillgänglighetsåtgärder bland byggnadsminnen som är helt eller delvis öppna för besök av allmänheten undersökts. I enkäten har 37 procent eller 95 av de byggnadsminnesägare och -förvaltare vars byggnadsminne är helt eller delvis öppet för besök uppgett att de genomfört särskilda tillgänglighetsåtgärder för personer med funktionsnedsättning på sina byggnadsminnen.

Få beslut om tillgänglighetsåtgärder i byggnadsminnen

Eftersom urvalet för enkäten varit begränsat har uppgifterna kompletterats med uppgifter om tillgänglighetsåtgärder i eller i anslutning till byggnadsminnen⁵¹. En granskning har gjorts av beslut som rör ändring av byggnadsminnen för att se i

⁵⁰ Detsamma gäller i alla kulturmiljöer som skyddas enligt lag, undantag utgörs av eventuella åtgärder som inte är tillståndspliktiga.

⁵¹ Genom att gå igenom länsstyrelsernas samtliga beslut om tillstånd till ändring av byggnadsminne enligt 3 kap 14 § KML de senaste två åren

vilka det ingått tillgänglighetsåtgärder. På så sätt har det varit möjligt att fånga in tillståndspliktiga åtgärder för ökad tillgänglighet.⁵²

Uppgifterna kan inte med säkerhet spegla förekomsten av alla tillgänglighetsåtgärder, men det handlar om få beslut för de två år som undersökts. Bilden förstärks dessutom om en jämförelse görs med uppgifter från 2013 och 2014. I förhållande till det totala antalet beslut som länsstyrelserna tar per år om tillstånd till ändring av byggnadsminne utgörs en liten andel av ändringar som rör tillgänglighetsåtgärder. Tabellen nedan indikerar även att andelen beslut som rör tillgänglighetsåtgärder är relativt konstant över åren.

Tabell 6: Antal beslut om tillstånd till ändring av byggnadsminne beträffande tillgänglighetsåtgärder och totalt antal beslut om tillstånd till ändring av byggnadsminne per år för samtliga län samt andel som rör tillgänglighetsåtgärder.⁵³

År	Beslut som rör tillgänglighetsåtgärder per år	Totalt antal beslut per år	Andel av beslut i procent som rör tillgänglighetsåtgärder
2014	28	418	7 %
2013	31	352	9 %
2012	Uppgift saknas	Uppgift saknas	
2011	27	484	6 %
2010	Uppgift saknas	Uppgift saknas	
2009	23	383	6 %
2008	16	376	4 %
2007	36	370	10 %
2006	20	345	6 %
2005	18	294	6 %

Källa: Kopior på beslut om tillstånd till ändring av byggnadsminne från länsstyrelserna samt Riksantikvarieämbetets databas med registrerade beslut för åren 2005–2009 och 2011.

⁵² Det finns flera anledningar till att uppgifterna i tabellerna bör läsas med viss försiktighet. Siffrorna grundar sig på de kopior av beslut som länsstyrelsen lämnat till Riksantikvarieämbetet. Det finns en risk att samtliga beslut inte inkommit till Riksantikvarieämbetet. Därutöver innebär besluten att länsstyrelsen lämnar tillstånd till att en ändring får göras, beslutet säger inget om huruvida en ändring, i detta fall en tillgänglighetsåtgärd, genomförs eller inte. Tillgänglighetsåtgärder är inte heller nödvändigtvis tillståndspliktiga och en tillståndspliktig åtgärd behöver heller inte ha kommit till ett formellt beslut utan kan ha hanterats inom ramen för exempelvis en samrådsprocess med en länsstyrelse.

⁵³ Uppgifter för tidigare har vi hämtat ur en av Riksantikvarieämbetets databaser där bl. a. uppgifter om beslut enligt 3 kap 14 § registrerats för åren 2005-2009 samt 2011. Sammanställda uppgifter för år 2010 och 2012 saknas.

I intervjuer med företrädare för ett antal länsstyrelser har uppgifter om antal beslut om tillstånd till ändring som rör respektive myndighet stämts av och det har funnits möjlighet att kommentera. Länsstyrelserna bekräftar att det kommer in få ansökningar om tillstånd till ändring av byggnadsminnen som handlar om tillgänglighetsåtgärder och således blir det också få sådana beslut som tas av länsstyrelserna.

Anledningen till att så få ansökningar kommer in är, enligt flera av de intervjuade handläggarna, att de tillståndspliktiga åtgärderna ofta är resurskrävande och komplicerade att genomföra.⁵⁴ I intervjuerna finns exempel på att tillgänglighetsåtgärder kan hanteras inom ramen för en samrådsprocess mellan länsstyrelsen och byggnadsminnesägare med flera, vilket kan innebära att vissa åtgärder inte utmynnar i ett formellt beslut. Länsstyrelserna behöver inte heller ha kännedom om eventuella icke-tillståndspliktiga åtgärder inom ett byggnadsminne. Det kan röra sig om mindre åtgärder som hörslina, skyltning eller kontrastmarkering.

För att ytterligare komplettera bilden av förekomsten av tillgänglighetsåtgärder har intervjuer genomförts med företrädare för ArbetSam och Hembygdsförbundet då ett stort antal bland deras medlemmar har sina verksamheter i kulturmiljöer. Bland deras medlemmar finns stora variationer i hur långt verksamheter kommit med tillgänglighetsarbetet och i intervjuerna uppger företrädarna att det återstår mycket kvar att åtgärda.

Användande av en kulturmiljö är en drivkraft för tillgänglighet

Resultaten från enkäten visar att många besökare innebär fler tillgänglighetsåtgärder. När besöksantalet ligger över 2 000 besökare per år är det relativt vanligt att åtgärder har genomförts. De med minst antal besökare, det vill säga de med under 100 besökare per år, har sällan genomfört tillgänglighetsåtgärder.

Nästan 90 procent av de byggnadsminnesägare och förvaltare som har byggnadsminnen som är öppna för allmänheten uppgav att de dessutom hade

⁵⁴ Intervju länsstyrelsen i Västra Götaland, Västernorrland och Stockholm.

någon form av verksamhet kopplad till byggnadsminnet. Många byggnadsminnen visas upp genom guidade visningar men används även för andra ändamål. Vanligt förekommande verksamheter är exempelvis kafé och restaurang, museum och teater, konserter eller likande. Ofta finns en kombination av olika sorters verksamheter kopplad till byggnadsminnet.

Med några få undantag har samtliga beslut om tillstånd till ändring där det ingår tillgänglighetsåtgärder för åren 2013 och 2014 rört byggnadsminnen som används som kommersiella eller offentliga lokaler med verksamhet som riktar sig till allmänheten, det vill säga att de har ett stort antal besökare.

Företrädare för länsstyrelserna uppger att det inte är ovanligt att frågor om tillgänglighet kommer upp i samband med mer omfattande byggnadsvård eller när det sker en förändring av den verksamhet som bedrivs inom byggnadsminnet som kräver ombyggnad.⁵⁵

Åtgärder för fysisk tillgänglighet vanligast förekommande

När det gäller vilken typ av åtgärder som genomförs handlar det framför allt om tillgängliga toaletter, ramper, hårdgjorda ytor i anslutning till byggnadsminnet och tröskelutjämning. Mer ovanliga åtgärder är exempelvis kontrastmarkering för personer med synnedsättning, olika digitala lösningar eller hissar. En viss skillnad vad gäller typ av åtgärd visar genomgången av beslut som rör tillstånd till ändring. Det kan sannolikt ha att göra med att besluten rör tillståndspliktiga åtgärder och att det, som tidigare nämnts, handlar om byggnader med många besökare där tillgängligheten kan vara avgörande för verksamheten.

Bland besluten dominerar ramper bland åtgärderna och därefter kommer hiss och skapandet av tillgängliga entréer och tillgängliga toaletter. Sammantaget visar enkäten och genomgången av beslut att de åtgärder som genomförs ofta har fokus på den fysiska tillgängligheten. Det går inte utesluta att det genomförs en del andra åtgärder men enkätresultaten och de intervjuer som hållits med företrädare för länsstyrelser och ideella organisationer pekar samstämmigt mot att ägare och

⁵⁵ Intervjuer med länsstyrelsen i Stockholm och Blekinge.

förvaltare av kulturmiljöer inte kommit lika långt vad gäller informativ och kommunikativ tillgänglighet.

Egna drivkrafter är vanligaste skälet till tillgänglighetsåtgärder

Skälen till varför särskilda tillgänglighetsåtgärder genomförs varierar enligt enkätresultaten. Det vanligaste svaret är att åtgärden genomförts på eget initiativ (46 procent) men andra skäl lyfts, som krav i lagstiftningen (17 procent) eller efterfrågan från besökare (15 procent). Endast ett fåtal (7 procent) har svarat att åtgärden genomförts efter förslag från länsstyrelse eller museum.

En möjlig förklaring att så få byggnadsminnesägare eller förvaltare lyft krav i lagstiftningen som skäl till sina tillgänglighetsåtgärder kan vara att det råder oklarheter när det gäller tillämpning av lagstiftningen i byggnadsminnen. Lagstiftningen om enkelt avhjälpta hinder tillåter viss tolkning kring vad som kan definieras som publik lokal och även när det gäller gränsen för vad som är ekonomiskt rimligt. I de olika intervjusvaren saknas en entydig uppfattning kring vilken bäring lagstiftningen kring enkelt avhjälpta hinder har på byggnadsminnen. Någon lyfte ofta regelverket gentemot berörda aktörer i sin yrkesutövning⁵⁶ medan andra menade att det fanns en ovana att hantera denna lagstiftning för kulturmiljöer⁵⁷. En sammanvägd bedömning är att det generellt finns liten kunskap om lagstiftningens innehåll och dess bäring på kulturmiljöer.

Att det råder oklarhet kring lagstiftningens krav på enkelt avhjälpta hinder har även Boverket uppmärksammat. En undersökning Boverket gjort tillsammans med länsstyrelserna visar att arbetet med enkelt avhjälpta hinder är ett tillsynsområde som hos de flesta byggnadsnämnder är lågt prioriterat på grund av bristande tid och resurser. Reglerna upplevs som svårtolkade och mycket ansvar läggs på att enskilda tjänstemän ska försöka hävda tillgänglighetskraven mot fastighetsägare. Ett problem är också att reglerna upplevs som svårtillämpade.⁵⁸

⁵⁶ Intervju Hembygdsförbundet

⁵⁷ Intervju länsstyrelsen Västernorrland

⁵⁸ <http://www.boverket.se/sv/PBL-kunskapsbanken/uppfoljning/uppfoljning-tillsyn/tillganglighet-och-enkelt-avhjalpta-hinder/>

Det är rimligt att anta att det finns skillnader i enkätsvaren med vad som ligger bakom svaret "eget initiativ". Bland byggnadsminnen som är öppna för allmänheten och där det finns verksamhet kopplad till byggnadsminnet finns en stor variation, exempelvis kan det bedrivas allt från guidade visningar enstaka gånger till att byggnaden används som kontor eller konsertlokal med hundratals besökare varje dag. Vidare kan byggnadsminnet ägas och förvaltas av allt från enskilda privatpersoner till stora privata eller kommunala bolag med stora bestånd av byggnader. Sannolikt är det så att drivkrafterna för att genomföra tillgänglighetsåtgärder därmed ser olika ut.

Ingen närmare granskning har gjorts av vad som ligger bakom "eget initiativ" men det går att konstatera att genomförandet av tillgänglighetsåtgärder ökar med antalet besökare. Länsstyrelsernas beslut om tillstånd till ändring de senaste två åren, med några få undantag, rör byggnadsminnen med högt besöksstryck i större städer. Flera beslut beskriver relativt omfattande åtgärder. Exempel på när det blir aktuellt med tillgänglighetsåtgärder är i samband med att det ska bedrivas ny eller förändrad verksamhet inom ett byggnadsminne. Förändringen kan då kräva olika former av anpassning för en ny hyresgäst och dess besökare.

Enligt enkätsvaren finns många exempel på byggnadsminnesägare och -förvaltare med mer begränsad verksamhet och besökare som ändå genomfört tillgänglighetsåtgärder. Engagemang för och viljan att utveckla sin verksamhet som ett besöksmål kan för dessa personer vara viktiga drivkrafter. I intervjuer med företrädare för ideella organisationer har lyfts att det finns ett stort intresse för tillgänglighetsfrågor bland många medlemmar, inte minst för att de ser att det ger verksamheten och bygden runtomkring en möjlighet att växa och utvecklas.

Verksamheten kring ett byggnadsminne kan också fylla en viktig social funktion och genom att göra en miljö mer tillgänglig inkluderas flera, inte nödvändigtvis bara personer med funktionsnedsättning. En indikation på att även mindre aktörer är aktiva när det gäller tillgänglighetsåtgärder visar enkäten där det är ägarkategorin ideella föreningar som genomfört särskilda tillgänglighetsåtgärder på flest byggnadsminnen.

Utmaningar och hinder i tillgänglighetsarbetet

Det kan finnas flera förklaringar till varför ägare och förvaltare av byggnadsminnen inte genomför tillgänglighetsåtgärder inom sina byggnader. Det som har framkommit i denna studie är att de utmaningar som finns kretsar kring frågor om avvägningen mellan tillgänglighet och skyddsbestämmelser eller de kulturhistoriska värdena, kunskap om såväl hur lagstiftningen ser ut som vilka praktiska lösningar som är möjliga att genomföra samt finansieringen av åtgärder.

En upplevd motsättning mellan tillgänglighet och kulturhistoriska värden kan hindra lösningar

Med utgångspunkt i enkätresultat och intervjuer med företrädare för länsstyrelser och ideella organisationer är att det finns samstämmighet i uppfattningen och upplevelsen att det finns en gräns för hur långt det är möjligt att gå när det gäller tillgängliggörande. Vissa miljöer kan vara svåra att tillgängliggöra fysiskt. Skillnader i var gränsen går för vad som är möjligt att göra på det stora hela varierar dock mellan olika aktörer. Utifrån intervjuer med företrädare för länsstyrelser framkommer att det finns tillfällen där skyddsbestämmelser kontra de kulturhistoriska värdena och tillgänglighet upplevs stå i motsättning till varandra. Vid intervjuerna nämndes exempelvis rådhusbyggnaden och biografen Aftonstjärnan i Göteborg. Här var det inte möjligt att tillgodose alla önskade tillgänglighetskrav fullt ut då det hade inneburit alltför stora förluster på de kulturhistoriska värdena.⁵⁹ Samtidigt vittnar samtliga intervjuade handläggare på länsstyrelsen att det oftast går att komma fram till en lösning som är praktisk ur ett tillgänglighetsperspektiv och estetisk ur ett kulturhistoriskt synsätt.

En handläggare uttryckte sig enligt följande; "Tillgänglighetsaspekter är viktiga men alla miljöer kan man inte tillgängliggöra hur som helst. Så visst kan vi försöka få in dem på andra spår. Men vi kan ändå arbeta med tillgänglighet, exempelvis med information. Vi försöker i största möjliga utstäckning hitta lösningar, titta på olika varianter, detaljer och "Vad tål det här byggnadsminnet" så att värdet finns kvar".⁶⁰

⁵⁹ Intervju länsstyrelsen i Göteborg.

⁶⁰ Intervju länsstyrelsen i Blekinge

Ingen av de personer som intervjuats säger sig ha avslagit en ansökan av ändring av ett byggnadsminne på grund av en tillgänglighetsåtgärd. Däremot föregås beslutet vanligtvis av samråd och förslag om åtgärdens utformning som ibland kan bollas under en längre tid mellan utförare och länsstyrelsen.

Bland ägare och förvaltare av byggnadsminnen upplevs dock tillgänglighetsåtgärder i deras byggnader som svårt. I enkätens fria kommentarsfält lyfter flera byggnadsminnesägare och förvaltare problemet med att förändra byggnadsminnen då dessa miljöer skyddats på grund av att de genomgått få genomgripande förändringar över tid och bevarats väl. Många ser det som svårt eller omöjligt att genomföra åtgärder för ökad tillgänglighet och menar att det skulle strida mot gällande regelverk eller skyddsbestämmelser.

Även bland de ägare och förvaltare som genomfört åtgärder finns hos flertalet en uppfattning att genomförandet upplevts som svårt med avseende på möjligheten att få tillstånd från länsstyrelsen, lösa finansieringsfrågan, hitta en antikvarisk godkänd lösning eller fått tag i skickliga hantverkare. De delar av genomförandet som bedömdes som svårast av de som besvarade enkäten var att få tillstånd från länsstyrelsen och att hitta en antikvariskt godkänd lösning. Att hitta skickliga hantverkare bedömdes som enklast.

I intervjuerna med företrädare för länsstyrelser framkom att det kan finnas en uppfattning bland ägare och förvaltare om att förändringar, till exempel för ökad tillgänglighet, inom byggnadsminnen är svåra att genomföra och att länsstyrelsen omgående avslår en ansökan på grund av rådande skyddsbestämmelser. Ägare kan uppfatta det som att det inte är någon idé att komma med en ansökan. Några av företrädarna för länsstyrelsen lyfte även fram att skyddsbestämmelserna av vissa ägare eller förvaltare kan användas som skäl för att inte genomföra tillgänglighetsåtgärder.⁶¹ En länsstyrelsetjänsteman uttryckte; "Det finns en uppfattning om att man inte kan ändra ett byggnadsminne. Att länsstyrelsen bara ska säga nej, så det är ingen idé att göra en ansökan. Vi vet inte vad det står för, det finns en viss bekvämlighet att skylla på andra".

⁶¹ Intervjuer länsstyrelsen i Värmland och Stockholm.

4.2 Tillgänglighetsåtgärder i kulturresevat och fornvårdsområden

Enligt de sammanställningar som länsstyrelserna sedan några år skickar till Riksantikvarieämbetet om kulturmiljövårdsbidragets användning redovisas en hel del tillgänglighetsåtgärder i kulturresevat och fornvårdsområden. Det handlar ofta om ramper, tillgänglighetsanpassade toaletter, skyltar, röjning och iordningsställande av hårdgjorda stigar eller parkeringsplatser. Vid intervjuerna med länsstyrelsen framhöll flera personer att det, med tanke på de resurser som står till buds, var svårt att mäta med arbetet och att den som har del i den praktiska förvaltningen av resevatet eller fornvårdsområdet också måste vara engagerad och driva frågan för att tillgänglighetsåtgärder ska genomföras.⁶²

Här lyftes även vikten av kunskap. Många åtgärder, i synnerhet de som är avsedda att öka den fysiska tillgängligheten, är kostsamma att genomföra och det är viktigt att de görs på rätt sätt för att bli funktionella. Ofta har inte handläggaren på länsstyrelsen den kunskap som krävs. Då är det viktigt att ta hjälp av experter på området och att samråda med funktionshindersorganisationer. Vid en av de länsstyrelser som intervjuades fanns ett samarbete med kommunernas tillgänglighetskonsulenter.⁶³

⁶² Intervju länsstyrelsen i Värmland

⁶³ Intervju länsstyrelsen i Gävleborg

Sammanfattande iakttagelser

- Många byggnadsminnen som är öppna för besök av allmänheten har någon form av publik verksamhet men få ägare och förvaltare har genomfört särskilda tillgänglighetsåtgärder och länsstyrelsen fattar få beslut som rör tillgänglighetsåtgärder.
- Det är ovanligt att ägare och förvaltare av byggnadsminnen lyfter lagstiftningen som skäl till tillgänglighetsåtgärder och det råder oklarhet bland såväl byggnadsminnesägare som berörda offentliga aktörer kring tillämpningen av plan- och bygglagens regler kring enkelt avhjälpta hinder.
- Det är ovanligt att länsstyrelsen eller berörda aktörer uppmanar byggnadsminnesägare att genomföra tillgänglighetsåtgärder. Däremot finns ett samband mellan många besökare och genomförandet av tillgänglighetsåtgärder. Användning av byggnadsminnen för olika verksamheter utgör en viktig drivkraft för att öka tillgängligheten.
- De tillgänglighetsåtgärder som genomförs är framförallt riktade mot att öka den fysiska tillgängligheten medan åtgärder för att förbättra den informativa och kommunikativa tillgängligheten inte är lika vanligt förekommande.
- Det är en utmaning att tillgängliggöra kulturmiljöer fysiskt då det är miljöer som är känsliga för förändring. Ofta handlar det om kostsamma åtgärder med höga krav på utförande.
- Det finns en upplevd motsättning kring vilka tillgänglighetsåtgärder som är möjliga att genomföra i kulturmiljöer med tanke på de kulturhistoriska värdena. Byggnadsminnesägare menar att det inte är tillåtet att genomföra tillgänglighetsåtgärder i deras byggnadsminnen. En bild som inte delas av länsstyrelsen som ytterst sällan eller aldrig avslår ansökningar om ändring av byggnadsminne på grund av tillgänglighetsåtgärder. Besluten förgås dock ofta av samrådsprocesser för att hitta en så bra lösning som möjligt.

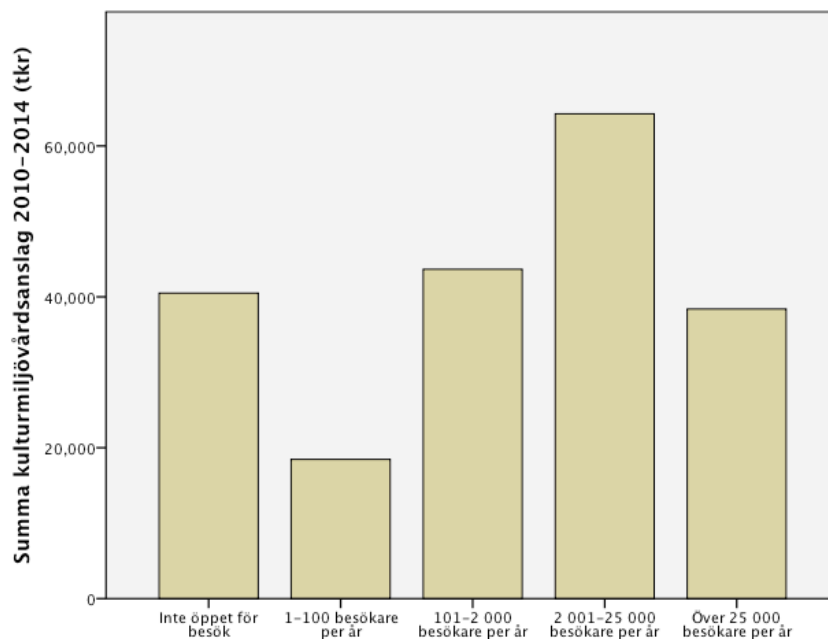
5 Bidrag och information har begränsad påverkan på tillgängligheten

Under 2014 betalade Riksantikvarieämbetet ut cirka 137 miljoner kronor till vård och underhåll av byggnadsminnen, kulturresevat och fornvårdsområden. I följande kapitel har en granskning gjorts av vilken påverkan kulturmiljövårdsbidraget och stöd och råd från Riksantikvarieämbetet, länsstyrelsen och berörda aktörer har på ägare och förvaltare när det gäller tillgänglighetsåtgärder i byggnadsminnen.

Länsstyrelsen styr kulturmiljövårdsbidraget till publika byggnadsminnen

Resultatet från enkäten visar att länsstyrelsen i stor utsträckning styr kulturmiljövårdsbidraget till publika byggnadsminnen. Intervjuer med länsstyrelsehandläggare bekräftar bilden.⁶⁴ Av de cirka 200 miljoner kronor som betalats ut till byggnadsminnena mellan 2010–2014 har nästan 80 procent av bidraget gått till byggnadsminnesägare som svarat att de är öppna för besök i någon form.

Figur 3: Fördelning kulturmiljövårdsbidrag 2010–2014 efter antalet besökare.

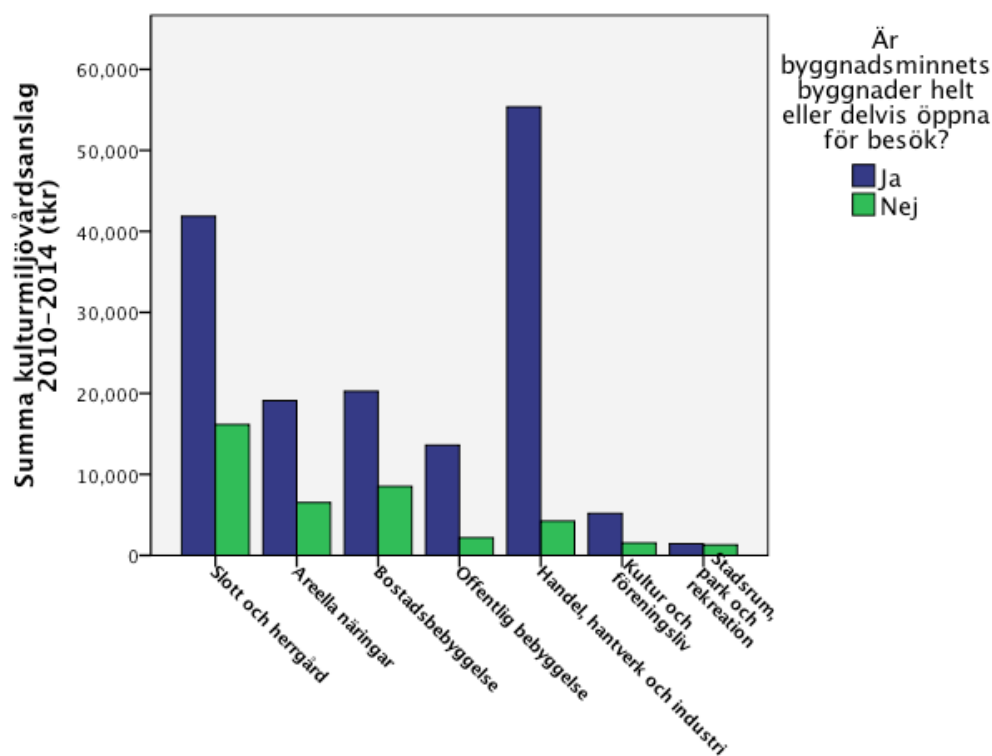


⁶⁴ Intervjuer länsstyrelsen Stockholm, Västernorrland och Västra Götaland.

Även om andelen som svarat att de har färre än 100 besökare per år tas bort går cirka 70 procent av det totala kulturmiljövårdsbidraget till de byggnadsminnesägare som har mer än 100 besökare per år.

Den kategori byggnadsminnen som fått mest bidrag utan att vara öppna för besök, drygt 16 miljoner kronor mellan 2010–2014, är slott och herrgårdar. Byggnader ur kategorin hantverk och industri har fått mest bidrag samtidigt som de har störst andel byggnadsminnen öppna för besök, se figur 4.

Figur 4: Fördelning kulturmiljövårdsbidrag 2010–2014 av olika byggnadskategorier och om de är öppna för besök



Tabell 7 visar att byggnadsminnen med många besökare dessutom i snitt får mer kulturmiljövårdsbidrag per byggnadsminne än de med färre besökare.

Tabell 7: Sammanställning genomsnittlig fördelning per byggnadsminne efter antal besökare (fråga 4 i enkäten).

Fördelning kulturmiljövårdsbidrag 2010–2014 per byggnadsminne efter antal besökare

Antal besökare	Medel tilldelning (Tkr)
Inte öppna för besök (N=101)	175
1–100 (N=51)	146
101–2 000 (N=104)	223
2 001–25 000 (N=70)	360
Över 25 000 (N=26)	446

Länsstyrelsen ger mer kulturmiljövårdsbidrag till publika byggnadsminnen än till de som har få besökare eller inte är öppna för besök alls. Det framkom vid intervjuerna med länsstyrelserepresentanter att tillgänglighetsperspektivet vid prioritering av kulturmiljövårdsbidraget snarast är kopplat till den allmänna tillgängligheten och inte specifikt inriktad för personer med funktionsnedsättning.⁶⁵ Som beskrivits i kapitel 2 går merparten av kulturmiljövårdsbidraget till vård och underhåll och endast en mycket liten del går till tillgänglighetsinsatser.

Kulturmiljövårdsbidraget används inte för att betala tillgänglighetsåtgärder i byggnadsminnen

Flera länsstyrelser vittnar om att det är ytterst få bidragsansökningar som rör tillgänglighet för personer med funktionsnedsättning som kommer in.⁶⁶ En länsstyrelseföreträdare uttryckte att; "Många tänker på att vårda först, i andra hand kommer tillgänglighet, men då har pengarna redan tagit slut...

Kulturmiljövårdsbidraget går till stor del till vård och underhållsinsatser och det kan vara svårt att tänka på tillgänglighet när byggnadens tak håller på att rasa in".⁶⁷

Samtidigt är det ingen av de intervjuade länsstyrelserna som marknadsför möjligheten att bekosta tillgänglighetsåtgärder med kulturmiljövårdsbidraget. Ofta sker kontakt med fastighetsägare och förvaltare inför en ändring av ett

⁶⁵ Intervjuer länsstyrelsen i Värmland och Blekinge.

⁶⁶ Intervjuer länsstyrelsen i Värmland, Gävleborg, Västra Götaland och Stockholm.

⁶⁷ Intervju länsstyrelsen i Gävleborg.

byggnadsminne eller vid ansökan om bidrag; det är först då som tillfälle ges för länsstyrelsen att informera.

Enkätsvaren pekar i samma riktning; ytterst få av de tillgänglighetsåtgärder som genomförts har betalats med kulturmiljövårdsbidraget. På frågan hur tillgänglighetsåtgärderna har finansierats svarar många fastighetsägare att kostnaderna för tillgänglighetsåtgärderna tagits ur egen ficka. Flera har även fått bidrag eller medel från fonder eller stiftelser.

Små möjligheter för länsstyrelsen att ställa krav om tillgänglighetsåtgärder

Det finns små möjligheter för länsstyrelsen att ställa krav på tillgänglighetsåtgärder till mottagare av kulturmiljövårdsbidraget. Enligt Riksantikvarieämbetets handbok för kulturmiljövårdsbidraget⁶⁸ är det inte möjligt att villkora ett bidrag för en åtgärd med en annan åtgärd. Till exempel; för att erhålla bidrag för att lägga om taket på byggnadsminnet ska bidragsmottagaren även upprätta en tillgänglighetsplan”... Däremot är det möjligt att villkora en åtgärd kring *hur* den ska utföras. För bidrag som lämnas till skyltning eller andra tillgänglighetsåtgärder kan länsstyrelsen ställa krav på att åtgärden ska göras i samråd med funktionshinderrörelsen och så vidare. Intervjuerna med länsstyrelsen visade att det är något som vissa län redan gör.⁶⁹

En länsstyrelsehandläggare lyfte möjligheten att inkludera tillgänglighetsfrågor i byggnadsminnenas vård- och underhållsplaner då det kan anses vara lämpligt.⁷⁰ Eftersom medel från kulturmiljövårdsbidraget ofta används för att finansiera planerna kan Riksantikvarieämbetet se över möjligheterna för länsstyrelsen att i detta sammanhang ställa villkoret att planerna även behandlar tillgänglighet. Länsstyrelsen skulle kunna ställa krav på att en tillgänglighetskonsult anlitas eller att den delen av planen upprättas i samråd med funktionshindersorganisationer.

⁶⁸ Anslaget 7:2 Bidrag till kulturmiljövård. En handbok för länsstyrelsernas handläggning, Riksantikvarieämbetet 2014.

⁶⁹ Intervju länsstyrelsen i Värmland.

⁷⁰ Intervju länsstyrelsen i Stockholm

En tredjedel av de som genomfört tillgänglighetsåtgärder har fått rådgivning av myndigheter

Av de 92 byggnadsminnesägare och förvaltare som fått enkäten och svarat att de har genomfört särskilda tillgänglighetsåtgärder de senaste fem åren svarade cirka en tredjedel att de fått rådgivning av länsstyrelse, museum eller liknande. Det finns dock ingen skillnad mellan de som fått stöd och råd respektive inte, i hur lätt eller svårt de som besvarat enkäten har upplevt genomförandet av tillgänglighetsåtgärder.

Mer än hälften, 136 personer eller 56 procent av de som svarat att de har ett publikt byggnadsminne, är intresserade av mer stöd och råd kring hur deras byggnadsminnen kan bli mer tillgängligt för personer med funktionsnedsättning. Framförallt kretsar intresset kring personlig rådgivning från länsstyrelse eller museum. Många vill ha en tillgänglighetsplan, medan intresset är svalare för utbildning.

Intresset av stöd och råd ökar med antalet besökare

Byggnadsminnesägare och förvaltare med få besökare är generellt mindre intresserade av stöd avseende tillgänglighetsåtgärder från länsstyrelsen och museer än de som har fler besökare. Skillnaden är dock bara statistiskt säkerställd om man jämför gruppen byggnadsminnesägare som har mer än 100 besökare per år med gruppen byggnadsminnesägare som har mindre än 100 besökare per år.

Tabell 8: Sammanställning fördelning byggnadsminnesägare som vill ha mer rådgivning/stöd efter antal besökare (fråga 11 och 4 i enkäten)

Vill ni ha mer stöd från länsstyrelse eller museum kring hur byggnadsminnet kan bli mer tillgängligt för personer med funktionsnedsättning?

Antal besökare	Ja (N=136)	Nej (N=106)
1–100 (N=43)	15 %	24 %
101–2 000 (N=96)	38 %	46 %
2 001–25 000 (N=67)	35 %	22 %
Över 25 000 (N=24)	12 %	8,8 %

De som redan gjort tillgänglighetsåtgärder är mest intresserade av stöd

Det finns inget statistiskt säkerställt samband när det gäller intresse av stöd kopplat till de olika ägarkategorierna. Det är däremot sambandet som visar att de som genomfört tillgänglighetsåtgärder också är de som är mest positiva till rådgivning, se tabell 9.

Tabell 9: Procentuell fördelning över de byggnadsminnesägare som genomfört respektive inte genomfört tillgänglighetsåtgärder och deras intresse för mer stöd (fråga 6 och 11 i enkäten)

<i>Vill ni ha mer stöd från länsstyrelse eller museum kring hur byggnadsminnet kan bli mer tillgängligt för personer med funktionsnedsättning?</i>		
(N=241)	Ja (N=135)	Nej (N=106)
Tillgänglighetsåtgärder har genomförts (N=90)	67 %	33 %
Tillgänglighetsåtgärder har <i>inte</i> genomförts (N=151)	50 %	50 %

Sammanfattande iakttagelser

- Merparten av kulturmiljövårdsbidraget går till vård och underhåll och endast en mycket liten del går till tillgänglighetsinsatser. De flesta tillgänglighetsåtgärder som genomförs i byggnadsminnen är egenfinansierade.
- Länsstyrelsen styr kulturmiljövårdsbidraget till publika byggnadsminnen och tillgänglighetsperspektivet är vid prioritering av kulturmiljövårdsbidraget snarast kopplad till den allmänna tillgängligheten och inte specifikt inriktad på tillgänglighet för personer med funktionsnedsättning.
- Det sker få kontakter mellan ägare och förvaltare av byggnadsminnen och länsstyrelsen. Oftast sker kontakt med myndighet när en ändring planeras av byggnadsminnet som kräver tillstånd eller då bidrag söks.
- Det kommer in få bidragsansökningar till länsstyrelsen som rör tillgänglighetsåtgärder och få av de tillgänglighetsåtgärder som genomförts i de undersökta byggnadsminnena har betalats med kulturmiljövårdsbidraget.
- Det finns små möjligheter för länsstyrelsen att ställa krav på tillgänglighetsåtgärder till mottagare av kulturmiljövårdsbidraget trots att det ofta finns ett intresse bland ägare till publika byggnadsminnen av stöd och råd kring tillgänglighetsåtgärder.
- Det går att göra frivilliga överenskommelser kring tillgänglighetsåtgärder med bidragsmottagare och villkora tillgänglighetsåtgärder kring deras utförande.
- Det är relevant att utreda om vård och underhållsplaner som finansieras av kulturmiljövårdsbidraget kan innehålla ett avsnitt om tillgänglighet.

6 Slutsatser och rekommendationer

Det finns en målsättning för kulturmiljövården att öka tillgängligheten till kulturmiljö och kulturarv och användning är en förutsättning för bevarande. Samtidigt är det samlade kunskapsläget kring tillgängligheten till publika kulturmiljöer låg och en hypotes inför denna studie har varit att de sannolikt inte är tillgängliga för alla. Syftet med utvärderingen har varit att undersöka problem och orsaker och på vilket sätt Riksantikvarieämbetet, länsstyrelsen och berörda aktörer skapat förutsättningar för funktionshindersanpassningar i kulturmiljöer.

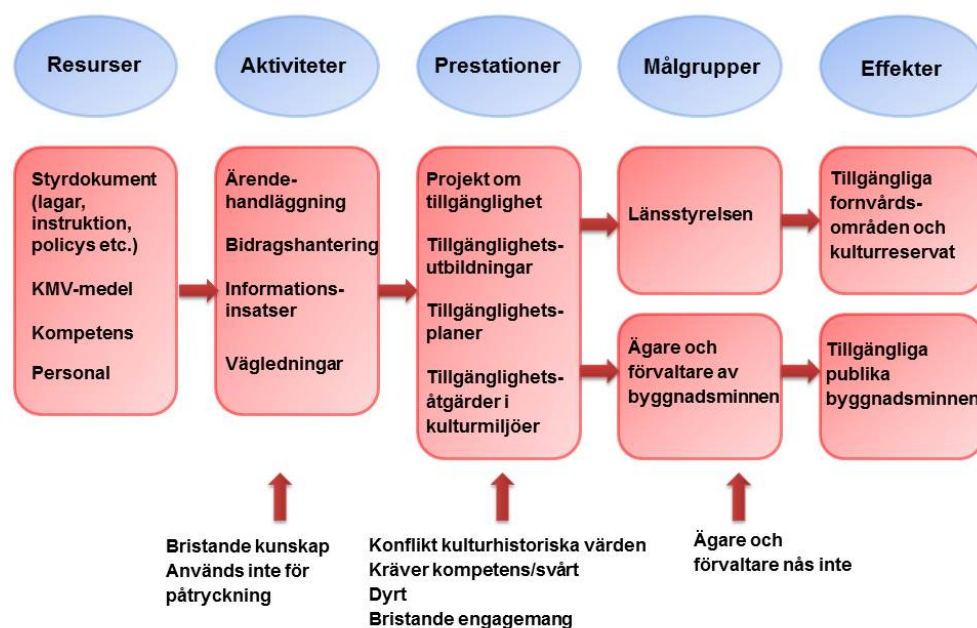
Utvärderingen utgår från följande frågeställningar:

- Hur tillgängliga är de publika skyddade kulturmiljöer som får kulturmiljövårdsbidrag?
- Vilka är skälen till att tillgänglighetsåtgärder genomförs och vilka är svårigheterna när det gäller att undanröja hinder i publika skyddade kulturmiljöer?
- På vilket sätt påverkar kulturmiljövårdsbidraget och Riksantikvarieämbetets och länsstyrelsens informationsinsatser arbetet med att öka tillgängligheten till publika kulturmiljöer?

Genom denna undersökning går det att slå fast att det är en utmaning att tillgängliggöra kulturmiljöer och att mycket återstår. En återkoppling till den verksamhetslogik som upprättats i kapitel 1.3 visar att kedjan har brister. En stor utmaning ligger framförallt i att ägare och förvaltare anser att tillgänglighetsåtgärder i kulturmiljöer är svåra och kostsamma att genomföra med tanke på att det rör sig om miljöer som är känsliga för förändring. Länsstyrelsen når inte heller dessa personer med information i önskvärd omfattning. Ett annat problem är att den styrning som finns mot de funktionshinderspolitiska målen med stöd av exempelvis lagar och instruktioner inte används fullt ut som påtryckning vid bidragsgivning eller ärendehantering och att kunskapen om deras innehåll och bäring på kulturmiljö ofta är bristfällig.

Figur 6: Verksamhetslogik med identifierade problem för funktionshinderspolitikens genomförande inom kulturmiljöområdet

Funktionshinderspolitikens genomförande



Många skyddade kulturmiljöer är otillgängliga för personer med funktionsnedsättning

Undersökningen visar att mycket arbete kvarstår när det gäller att göra landets publika kulturmiljöer tillgängliga även för personer med funktionsnedsättning. Anledningen till den låga tillgängligheten är bristande resurser men även intresse och kunskap hos såväl de som förvaltar och äger kulturmiljöerna, som från myndigheters sida. Resultatet visar att de flesta byggnadsminnen som fick kulturmiljövårdsbidrag 2013 och eller 2104 är publika och att det ofta finns en publik verksamhet men att tillgängligheten är låg för personer med synnedsättning och för de som behöver rullstol eller rullator, i synnerhet inomhus. Resultatet visar även att information om byggnadsminnets tillgänglighet för personer med funktionsnedsättning till stor del saknas.

Information om kulturresevatens tillgänglighet är bristfällig och för den presumtiva besökaren kan det många gånger vara svårt att få en uppfattning om

tillgängligheten utifrån information som finns på hemsidor. Även tillgängligheten till landets fornvårdsområden varierar. Det är dock i dessa miljöer som länsstyrelsen satsat mest pengar på tillgänglighet. Förklaringen är givetvis komplex, vid intervjuer med handläggare på länsstyrelsen framkom att det finns flera förklaringar till varför länsstyrelsen inte gjort mer. Arbetet har inte varit prioriterat på länsstyrelsen, miljöerna har varit svåra att tillgängliggöra på grund av olika omständigheter eller så har det uppstått problem med ägarna. Flera handläggare lyfte dock fram att arbetet med tillgänglighet och information är under utveckling.

Det upplevs som svårt att tillgängliggöra kulturmiljöer – det egna engagemanget styr

Mer kunskap och ett ökat fokus på funktionshindersfrågor har inte slagit igenom när det gäller tillgängligheten till publika skyddade kulturmiljöer.

Riksantikvarieämbetets undersökning visar att det är ovanligt med särskilda tillgänglighetsåtgärder för personer med funktionsnedsättning trots att många fastighetsägare och förvaltare bedriver en publik verksamhet. Det är framförallt det egna initiativet hos förvaltare och ägare av kulturmiljöer som avgör vilka åtgärder som genomförs.

Lagstiftningen om enkelt avhjälpna hinder har haft ringa genomslag och länsstyrelsen har liten möjlighet att påverka utvecklingen. Länsstyrelsen har ofta bara kontakt med fastighetsägare och -förvaltare då en ändring planeras av byggnadsminnet som kräver tillstånd eller då kulturmiljövårdsbidrag söks. Ett annat problem är att det råder oklarhet och okunskap bland såväl fastighetsägare som handläggare på länsstyrelsen om lagstiftningens tillämpning och dess bäring på kulturmiljöer.

En stor utmaning ligger i att tillgängliggöra kulturmiljöer fysiskt eftersom det är miljöer som är känsliga för förändring. Det handlar ofta om kostsamma åtgärder med höga krav på utförande. Det finns också en uppfattning bland många byggnadsminnesägare som menar att de inte kan tillgänglighetsanpassa byggnadsminnen på grund av höga kulturhistoriska värden och gällande regelverk.

Byggnadsminnesägarnas uppfattning delas inte av länsstyrelsen. De uppger istället att de försöker uppmuntra till tillgänglighetsåtgärder och att avslag på ansökningar om ändring av byggnadsminne på grund av tillgänglighetsåtgärder är ytterst ovanligt. Däremot föregås besluten ofta av samrådsprocesser för att hitta en så bra lösning som möjligt. Genomgången av de fåtaliga beslut som rör ändring av byggnadsminne på grund av tillgänglighetsåtgärder bekräftar bilden.

Insatser av ideella organisationer som hembygdsföreningar och arbetslivsmuseer visar att det går att åstadkomma en förbättrad tillgänglighet till publika kulturmiljöer trots små resurser.

Bidrag och information från Riksantikvarieämbetet och länsstyrelsen har begränsad påverkan på tillgängligheten

Utvärderingen visar att länsstyrelsen till stor del styr kulturmiljövårdsbidraget till publika och skyddade kulturmiljöer. Däremot har länsstyrelsen inte prioriterat tillgänglighet för personer med funktionsnedsättning i samma utsträckning. Det finns ett stort intresse från byggnadsminnesägare och förvaltare om att få mer stöd och råd av länsstyrelsen kring olika tillgänglighetsfrågor. Ett intresse för tillgänglighetsfrågor som sannolikt även avspeglas i den höga svarsfrekvensen på Riksantikvarieämbetes enkät.

En bedömning är att kulturmiljövårdsbidraget skulle kunna användas mer strategiskt för att påskynda funktionshinderspolitiken. Enligt

Riksantikvarieämbetets handbok för kulturmiljövårdsbidraget är det inte möjligt att villkora ett bidrag för en åtgärd med en annan åtgärd. Däremot kan länsstyrelsen prioritera ansökningar som rör tillgänglighet och göra frivilliga överenskommelser med större bidragsmottagare med publika kulturmiljöer kring olika tillgänglighetsåtgärder där så är rimligt och önskvärt. Det är även möjligt att villkora en tillgänglighetsåtgärd kring *hur* den ska utföras. För bidrag som lämnas till skyltning eller andra tillgänglighetsåtgärder kan länsstyrelsen ställa krav på att åtgärden ska göras i samråd med funktionshinderrörelsen, tillgänglighetskonsult och så vidare.

Det är även intressant att utreda om det är möjligt för länsstyrelsen att kräva att vård- och underhållsplaner som finansieras genom kulturmiljövårdsbidraget ska innehålla ett avsnitt om tillgänglighet.

Utifrån utvärderingens slutsatser lämnas följande rekommendationer för att påskynda takten för funktionshinderpolitikens genomförande;

Sprida kunskap och informera

- Länsstyrelserna bör tydliggöra för fastighetsägare om de tillgänglighetskrav som lagen anger, att det är möjligt att göra tillgänglighetsåtgärder i byggnadsminnen och att det går att söka kulturmiljövårdsbidrag för finansieringen.
- Riksantikvarieämbetet bör ge tydligare vägledning avseende tillgänglighetsåtgärder i byggnader.
- Riksantikvarieämbetet bör i samverkan med länsstyrelserna ta fram och sprida goda exempel på tillgänglighetsåtgärder i kulturmiljöer. Det kan exempelvis handla om att utveckla och ta fram konkreta lösningar som ökar tillgängligheten till kulturmiljöer.
- Riksantikvarieämbetet bör utbilda länsstyrelsen och andra berörda offentliga aktörer kontinuerligt om tillgänglighet.
- Länsstyrelsen bör föregå med goda exempel, göra mer tillgänglighetsåtgärder och lägga ut information om tillgänglighet i statligt förvaltade kulturresevat och fornvårdsområden på den egna hemsidan.

Strategiskt arbete med tillgänglighetsfrågor

- Både nationellt och regionalt saknas överblick kring tillgängligheten till skyddade kulturmiljöer. Genom kartläggning och uppföljning går det att arbeta mer strategiskt med tillgänglighet.

Påverka genom kulturmiljövårdsbidraget

- Länsstyrelsen bör påverka tillgänglighetsarbetet genom kulturmiljövårdsbidraget och prioritera lämpliga tillgänglighetsåtgärder, göra frivilliga överenskommelser och villkora kring *hur* tillgänglighetsåtgärder ska utföras.
- Riksantikvarieämbetet bör utreda möjligheten att inkludera tillgänglighetsfrågor i byggnadsminnenas vård- och underhållsplaner i de fall de finansieras av kulturmiljövårdsbidraget.

7 Referenser

Litteratur och andra publikationer

Anslaget 7:2 Bidrag till kulturmiljövård. En handbok för länsstyrelsernas handläggning, Riksantikvarieämbetet, 2014.

Byggnadsminnen i Västra Götalands län. Tillsyn, uppföljning, tillgänglighet och information, Länsstyrelsen Västra Götaland, 2009.

Byggnadsminnen Samordning med andra lagar, tillsyn samt roller och ansvar, Vägledning för tillämpning av Kulturmiljölagen, Riksantikvarieämbetet 2014.

Diskrimineringslag (2008:567)

Från patient till medborgare - en nationell handlingsplan för handikappolitiken. Prop. 1999/2000:79.

Kulturarv för alla 2014, Redovisning av 2014 års verksamhet inom ramen för "En strategi för genomförande av funktionshinderspolitiken 2011–2016". Rapport från Riksantikvarieämbetet.

FN:s konvention om rättigheter för personer med funktionsnedsättning, Sveriges internationella överenskommelser, SÖ 2008:26.

Förordning (2001:526) om statliga myndigheters ansvar för genomförande av funktionshinderspolitiken.

Förordning (2007:825) med länsstyrelseinstruktion.

Förordning (2007:1184) med instruktion för Riksantikvarieämbetet.

Förordning (2010:1121) om bidrag till förvaltning av värdefulla kulturmiljöer

Handikappsreörelsen syn på tillgänglighet, Rapport från Handikappsförbundens samarbetsorgan, 2005.

Kulturarv för alla 2014, Redovisning av 2014 års verksamhet inom ramen för "En strategi för genomförande av funktionshinderspolitiken 2011–2016. Rapport från Riksantikvarieämbetet.

Kulturmiljölag (1988:950)

Kulturmiljöns mångfald, Prop. 2012/13:96.

Lag om ändring i lagen (1988:950) om kulturminnen m.m. SFS 2000:265

Miljöbalken (1998:808)

Plan- och bygglagen (2010:900)

Plan- och byggförordningen (2011:338)

Regeringens strategi för genomförande av funktionshinderspolitiken 2011–2016.

Riksantikvarieämbetets årsredovisning, 2013 och 2014

Tillgängliga natur- och kulturområden. En handbok för planering och genomförande av tillgänglighetsåtgärder i skyddade utomhusmiljöer. Naturvårdsverket 2013.

Opublicerat och arbetsmaterial

Statistik från Riksantikvarieämbetets Bebyggelseregister 2015

Statistik från Källa, Riksantikvarieämbetets databas över KMV-medel (kulturmiljövårdsbidraget)

Sammanställning över beslut om ändring av byggnadsminne 2005–2009, 2011, 2013–14.

Intervjuer med länsstyrelsen och ideella organisationer

Videointervju med företrädare för länsstyrelsen i Blekinge, 2015-10-29

Telefonintervju med företrädare för länsstyrelsen i Västra Götaland, 2015-11-05

Intervju med företrädare för länsstyrelsen i Stockholm, 2015-11-09

Telefonintervju med företrädare för länsstyrelsen i Västernorrland, 2015-11-17

Telefonintervju med företrädare för länsstyrelsen i Värmland, 2015-11-15

Telefonintervju med företrädare för länsstyrelsen i Gävleborg, 2015-11-23

Intervju med företrädare för Sveriges hembygdsförbund, 2015-11-06

Intervju med företrädare för Arbetslivsmuseernas samarbetsråd, 2015-11-05

Enkätundersökning om tillgänglighet till byggnadsminnen som fått byggnadsvårdsbidrag 2013–2014

Byggnadsminnets namn:

Löpnummer:

Fastighetsbeteckning:

Uppge endast ett (1) svarsalternativ om inget annat anges. Ange med kryss i rutorna.

1) Vem äger byggnadsminnet?

- ₁ Privatperson
₂ Stiftelse
₃ Aktiebolag / Ekonomisk förening / Statligt bolag
₄ Ideell förening
₅ Kommun
₆ Annat

2) Är byggnadsminnets byggnader helt eller delvis öppna för besök?

Ja ₁ Nej ₂

Om svar ja, ange omfattning:

- ₁ Enstaka gånger
₂ Begränsad del av året (säsong/helger)
₃ Året runt

→ Om ni svarat "Nej" på fråga 2 är ni klara med enkäten och kan returnera den.

→ Har ni svarat "Ja" ber vi er att fortsätta fylla i enkäten.

3) Finns det någon publik verksamhet kopplad till byggnadsminnet?

Ja ₁ Nej ₂

Om svar ja, ange vad: (Flera svar är möjliga)

- ₁ Guidade visningar
₂ Kafé, restaurang eller liknande
₃ Teater, konsert eller annan scenverksamhet
₄ Museum, utställningar
₅ Konferens, hotell
₆ Utbildning, kursverksamhet eller liknande
₇ Övrigt

4) Ungefär hur många besökare har byggnadsminnet årligen?

- ₁ 0–100 besökare
₂ 101–2 000 besökare
₃ 2 001–25 000 besökare
₄ Över 25 001 besökare

5) Hur tillgängligt är byggnadsminnet?

Bedöm på en skala 1–5, där 1=Stämmer inte alls och 5=Stämmer helt)

	Stämmer inte alls			Stämmer helt	
	1	2	3	4	5
Utomhusmiljö					
Allmänheten kan ta sig runt i närmiljön	<input type="checkbox"/>	<input type="checkbox"/>	<input type="checkbox"/>	<input type="checkbox"/>	<input type="checkbox"/>
Det går att ta sig runt i närmiljön med rullstol, rullator etc.	<input type="checkbox"/>	<input type="checkbox"/>	<input type="checkbox"/>	<input type="checkbox"/>	<input type="checkbox"/>
Personer med synnedsättning kan orientera sig utomhus	<input type="checkbox"/>	<input type="checkbox"/>	<input type="checkbox"/>	<input type="checkbox"/>	<input type="checkbox"/>
Inomhusmiljö					
Allmänheten kan ta sig runt i byggnader	<input type="checkbox"/>	<input type="checkbox"/>	<input type="checkbox"/>	<input type="checkbox"/>	<input type="checkbox"/>
Det går att ta sig runt i byggnader med rullstol, rullator etc.	<input type="checkbox"/>	<input type="checkbox"/>	<input type="checkbox"/>	<input type="checkbox"/>	<input type="checkbox"/>
Personer med synnedsättning kan orientera sig inomhus	<input type="checkbox"/>	<input type="checkbox"/>	<input type="checkbox"/>	<input type="checkbox"/>	<input type="checkbox"/>
Information och kommunikation					
		Ja		Nej	
Finns information om byggnadsminnet på internet?		<input type="checkbox"/>		<input type="checkbox"/>	
Finns information på internet som talar om hur tillgängligt byggnadsminnet är för personer med funktionsnedsättning?		<input type="checkbox"/>		<input type="checkbox"/>	
Finns parkering nära (mindre än 25 m från entrén)?		<input type="checkbox"/>		<input type="checkbox"/>	
Finns skyltar som berättar om byggnadsminnets historia?		<input type="checkbox"/>		<input type="checkbox"/>	
Finns skyltar som visar hur man orienterar sig till/i byggnadsminnet?		<input type="checkbox"/>		<input type="checkbox"/>	
Har det gjorts en tillgänglighetsinventering av byggnadsminnet?		<input type="checkbox"/>		<input type="checkbox"/>	

6) Har särskilda tillgänglighetsåtgärder genomförts för personer med funktionsnedsättning i eller i anslutning till byggnadsminnet?

Ja ₁ Nej ₂

→ Om ni svarat "Nej" på fråga 6 → fortsätt till fråga 11 →

Om svar ja, ange vad: (Flera svar är möjliga)

- ₁ Ledstänger
- ₂ Kontrastmarkeringar för personer med nedsatt syn
- ₃ Hörslina (teleslinga)
- ₄ Tillgänglig toalett
- ₅ Dörröppnare
- ₆ Hiss/Lyftplatta
- ₇ Ramp
- ₈ Hårdgjorda ytor i anslutning till byggnadsminnet (t.ex. mellan parkering och entré)
- ₉ Tröskelutjämning
- ₁₀ Audioguide (förinspelad information via hörlurar)
- ₁₁ Digitala lösningar för att informera om byggnadsminnet (t.ex. via QR-koder)
- ₁₂ Skyltar eller foldrar som är tillgängliga även för personer med nedsatt syn eller lässvårigheter
- ₁₃ Webbsida om byggnadsminnet som är utformad på ett tillgängligt sätt
- ₁₄ Särskilt utmärkt parkeringsplats för personer med funktionsnedsättning
- ₁₅ Annat (ange vad).....

7) Om tillgänglighetsåtgärder har genomförts för personer med funktionsnedsättning de senaste fem åren, hur har dessa finansierats?

(Flera svar är möjliga)

- ₁ Byggnadsvårdsbidrag
- ₂ Övriga offentliga medel
- ₃ Fonder, stiftelser, sponsring
- ₄ Privata medel
- ₅ Landsbygdsutvecklingsmedel / Leader
- ₆ Annat
- ₇ Vet ej / Inte aktuellt

8) Om tillgänglighetsåtgärder har genomförts för personer med funktionsnedsättning de senaste fem åren, varför genomfördes dessa?

(Flera svar är möjliga)

- ₁ På grund av krav i lagstiftning
- ₂ Eget initiativ
- ₃ Efter förslag från kommunen
- ₄ Efter förslag från länsstyrelse eller museum
- ₅ Efterfrågan från besökare
- ₆ Efter förslag från funktionshindersonsorganisation
- ₇ Annat
- ₈ Vet ej / Inte aktuellt

11) Vill ni ha mer stöd från länsstyrelse eller museum kring hur byggnadsminnet kan bli mer tillgängligt för personer med funktionsnedsättning?

Ja ₁ Nej ₂

Om svar ja, ange hur: (Flera svar är möjliga)

- ₁ Personlig rådgivning från länsstyrelse eller museum
- ₂ Utbildning/kurser
- ₃ Digital information om tillgänglighetsåtgärder
- ₄ Handbok om tillgänglighetsåtgärder
- ₅ Tillgänglighetsplan för byggnadsminnet

12) Ytterligare reflektioner: Är det något ni vill tillägga när det gäller problem och möjligheter att undanröja funktionshinder i byggnadsminnet?

→ Nu är ni klara med enkäten och vi är tacksamma om ni kan returnera den till oss i det bifogade svarskuvertet. Tack för ert svar!

Den ifyllda enkäten postas till:

Charlotte Hamilton
Riksantikvarieämbetet
Box 5405
114 84 Stockholm

Redovisning enkätsvar

(Samt bortfall)

1. Vem äger byggnadsminnet?

		Antal	Procent
	Privat	139	39.0
	Stiftelse	46	12.9
	Aktiebolag, Ekonomisk förening, Statligt bolag	57	16.0
	Ideell förening	54	15.2
	Kommun	40	11.2
	Annat	20	5.6
	Total	356	100.0
Saknas	System	78	
Total		434	

2. Är byggnadsminnets byggnader helt eller delvis öppna för besök?

		Antal	Procent
	Ja	254	71.3
	Nej	102	28.7
	Total	356	100.0
Saknas	System	78	
Total		434	

Om svar ja, ange omfattning:

		Antal	Procent
	Enstaka gånger	69	27.7
	Begränsad del under året	87	34.9
	Året runt	93	37.3
	Total	249	100.0
Saknas	Ej svarat	6	
	System	179	
	Total	185	
Total		434	

3. Finns det någon publik verksamhet kopplad till byggnadsminnet?

		Antal	Procent
	Ja	225	88.2
	Nej	30	11.8
	Total	255	100.0
Saknas	System	179	
Total		434	

Om svar ja, ange vad:

		Antal	Procent
Guidade visningar		163	37.6
Kafé, restaurang eller liknande		99	22.8
Teater, konsert eller annan scenverksamhet		74	17.1
Museum, utställningar		94	21.7
Utbildning, kursverksamhet eller liknande		58	13.4
Övrigt		63	14.5

4. Ungefär hur många besökare har byggnadsminnet årligen?

		Antal	Procent
	0-100 besökare	51	20.3
	101-2 000 besökare	104	41.4
	2 001-25 000 besökare	70	27.9
	Över 25 000 besökare	26	10.4
	Total	251	100.0
Saknas	Ej svarat	2	
	System	181	
	Total	183	
Total		434	

**5. Hur tillgängligt är byggnadsminnet?
Allmänheten kan ta sig runt i närmiljön**

		Antal	Procent
	Stämmer inte alls	5	2.0
	Stämmer till mindre del	3	1.2
	Stämmer varken eller	20	8.0
	Stämmer till större del	38	15.1
	Stämmer helt	185	73.7
	Total	251	100.0
Saknas	Ej svarat	3	
	System	180	
	Total	183	
Total		434	

Det går att ta sig runt i närmiljön med rullstol, rullator etc

		Antal	Procent
	Stämmer inte alls	33	13.4
	Stämmer till mindre del	48	19.5
	Stämmer varken eller	53	21.5
	Stämmer till större del	46	18.7
	Stämmer helt	66	26.8
	Total	246	100.0
Saknas	Ej svarat	8	
	System	180	
	Total	188	
Total		434	

Personer med synnedsättning kan orientera sig utomhus

		Antal	Procent
	Stämmer inte alls	55	23.1
	Stämmer till mindre del	60	25.2
	Stämmer varken eller	66	27.7
	Stämmer till större del	27	11.3
	Stämmer helt	30	12.6
	Total	238	100.0
Saknas	Ej svarat	15	
	System	181	
	Total	196	
Total		434	

Allmänheten kan ta sig runt i byggnader

		Antal	Procent
	Stämmer inte alls	22	8.8
	Stämmer till mindre del	14	5.6
	Stämmer varken eller	33	13.1
	Stämmer till större del	49	19.5
	Stämmer helt	133	53.0
	Total	251	100.0
Saknas	Ej svarat	3	
	System	180	
	Total	183	
Total		434	

Det går att ta sig runt i byggnader med rullstol, rullator etc.

		Antal	Procent
	Stämmer inte alls	95	38.5
	Stämmer till mindre del	63	25.5
	Stämmer varken eller	50	20.2
	Stämmer till större del	18	7.3
	Stämmer helt	21	8.5
	Total	247	100.0
Saknas	Ej svarat	7	
	System	180	
	Total	187	
Total		434	

Personer med synnedsättning kan orientera sig inomhus

		Antal	Procent
	Stämmer inte alls	90	37.2
	Stämmer till mindre del	71	29.3
	Stämmer varken eller	60	24.8
	Stämmer till större del	14	5.8
	Stämmer helt	7	2.9
	Total	242	100.0
Saknas	Ej svarat	11	
	System	181	
	Total	192	
Total		434	

Finns information om byggnadsminnet på internet?

		Antal	Procent
	Ja	208	82.5
	Nej	44	17.5
	Total	252	100.0
Saknas	Ej svarat	2	
	System	180	
	Total	182	
Total		434	

Finns information på internet som talar om hur tillgängligt byggnadsminnet är för personer med funktionsnedsättning?

		Antal	Procent
	Ja	26	10.8
	Nej	215	89.2
	Total	241	100.0
Saknas	Ej svarat	12	
	System	181	
	Total	193	

Finns parkering nära (mindre än 25 m från entrén)

		Antal	Procent
	Ja	187	74.2
	Nej	65	25.8
	Total	252	100.0
Saknas	Ej svarat	2	
	System	180	
	Total	182	
Total		434	

Finns skyltar som berättar om byggnadsminnets historia?

		Antal	Procent
	Ja	170	67.7
	Nej	81	32.3
	Total	251	100.0
Saknas	Ej svarat	3	
	System	180	
	Total	183	
Total		434	

Finns skyltar som visar hur man orienterar sig till/ i byggnadsminnet?

		Antal	Procent
	Ja	98	39.8
	Nej	148	60.2
	Total	246	100.0
Saknas	Ej svarat	7	
	System	181	
	Total	188	
Total		434	

Har det gjorts en tillgänglighetsinventering av byggnadsminnet?

		Antal	Procent
	Ja	46	18.9
	Nej	198	81.1
	Total	244	100.0
Saknas	Ej svarat	10	
	System	180	
	Total	190	
Total		434	

6. Har särskilda tillgänglighetsåtgärder genomförts för personer med funktionsnedsättning i eller i anslutning till byggnadsminnet?

		Antal	Procent
	Ja	95	37.5
	Nej	158	62.5
	Total	253	100.0
Saknas	Ej svarat	1	
	System	180	
	Total	181	
Total		434	

Om svar ja, ange vad:

	Antal	Procent
Ledstänger	31	7.1
Kontrastmarkering för personer med nedsatt syn	22	5.1
Hörslinga (teleslinga)	23	5.5
Tillgänglig toalett	60	13.8
Dörröppnare	24	5.1
Hiss/Lyftplatta	29	6.7
Ramp	62	14.3
Hårdgjorda ytor i anslutning till byggnadsminnet	34	7.8
Tröskelutjämning	30	6.9
Audioguide	3	0.7
Digitala lösningar för att informera om byggnadsminnet (t.ex. QR-koder)	7	1.6
Skyltar eller foldrar som är tillgängliga för personer med nedsatt syn eller lässvårigheter	3	0.7
Webbsida om byggnadsminnet som är utformad på ett tillgängligt sätt	12	2.8
Särskilt utmärkt parkeringsplats för personer med funktionsnedsättning	26	6.0

7. Om tillgänglighetsåtgärder har genomförts för personer med funktionsnedsättning de senaste fem åren, hur har dessa finansierats?

	Antal	Procent
Byggnadsvårdsbidrag	18	4.1
Övriga offentliga medel	21	4.8
Fonder, stiftelser, sponsring	15	3.5
Privata medel	29	6.7
Landsbygdsutvecklingsmedel, Leader	4	0.9
Annat	8	1.8
Vet ej, Inte aktuellt	29	6.7

8. Om tillgänglighetsåtgärder har genomförts för personer med funktionsnedsättning de senaste fem åren, varför genomfördes dessa?

	Antal	Procent
På grund av krav i lagstiftningen	19	4.4
Eget initiativ	53	12.2
Efter förslag från kommunen	8	1.8
Efter förslag från länsstyrelse eller museum	9	2.1
Efterfrågan från besökare	18	4.1
Efter förslag från funktionshindrersorganisation	5	1.2
Annat	3	0.7
Vet ej, Inte aktuellt	24	5.3

9. Om tillgänglighetsåtgärder har genomförts för personer med funktionsnedsättning de senaste fem åren, har ni haft stöd av länsstyrelse, museum eller liknande i det arbetet?

		Antal	Procent
	Ja	34	35.8
	Nej	35	36.8
	Vet ej, inte aktuellt	26	27.4
	Total	95	100.0
Saknas	System	339	
Total		434	

Om svar ja, ange vem:

		Antal	Procent
Personlig rådgivning museum		11	2.5
Personlig rådgivning tillgänglighetskonsult eller arkitektkontor		9	2.1
Samråd med funktionshindersorganisation		4	0.9
Samråd med kommunen		11	2.5
Information på internet		2	0.5
Broschyrer, handbok		3	0.7
Förmedling kontakter, exempelvis hantverkare		7	1.6
Hjälp att söka tillstånd om ändring av byggnadsminnet		5	1.2
Hjälp att söka bidrag		5	1.2

10. Om tillgänglighetsåtgärder genomförts för personer med funktionsnedsättning de senaste fem åren, vilken erfarenhet har ni av genomförandet?

Genomförandet av tillgänglighetsåtgärderna i stort

		Antal	Procent
	Mycket lätt	8	11.1
	Ganska lätt	16	22.2
	Varken lätt eller svårt	18	25.0
	Ganska svårt	15	20.8
	Mycket svårt	3	4.2
	Vet inte, inte aktuellt	12	16.7
	Total	72	100.0
Saknas	Ej svarat	4	
	System	358	
	Total	362	
Total		434	

Att få tillstånd från länsstyrelsen

		Antal	Procent
	Mycket lätt	14	19.4
	Ganska lätt	13	18.1
	Varken lätt eller svårt	7	9.7
	Ganska svårt	4	5.6
	Mycket svårt	3	4.2
	Vet inte, inte aktuellt	31	43.1
	Total	72	100.0
Saknas	Ej svarat	3	
	System	359	
	Total	362	
Total		434	

Finansiering av åtgärden/åtgärderna

		Antal	Procent
	Mycket lätt	10	13.7
	Ganska lätt	11	15.1
	Varken lätt eller svårt	18	24.7
	Ganska svårt	10	13.7
	Mycket svårt	8	11.0
	Vet inte, inte aktuellt	16	21.9
	Total	73	100.0
Saknas	Ej svarat	2	
	System	359	

	Total	361
Total		434

Hitta en antikvarisk godkänd lösning

		Antal	Procent
	Mycket lätt	6	8.3
	Ganska lätt	15	20.8
	Varken lätt eller svårt	14	19.4
	Ganska svårt	5	6.9
	Mycket svårt	9	12.5
	Vet inte, inte aktuellt	23	31.9
	Total	72	100.0
Saknas	Ej svarat	3	
	System	359	
	Total	362	
Total		434	

Hitta erfarna och kompetenta hantverkare

		Antal	Procent
	Mycket lätt	13	18.3
	Ganska lätt	19	26.8
	Varken lätt eller svårt	6	8.5
	Ganska svårt	10	14.1
	Mycket svårt	2	2.8
	Vet inte, inte aktuellt	21	29.6
	Total	71	100.0
Saknas	Ej svarat	3	
	System	360	
	Total	363	
Total		434	

11. Vill ni ha mer stöd från länsstyrelse eller museum kring hur byggnadsminnet kan bli mer tillgängligt för personer med funktionsnedsättning?

		Antal	Procent
	Ja	136	56.2
	Nej	106	43.8
	Total	242	100.0
Saknas	Ej svarat	9	
	System	183	
	Total	192	
Total		434	

Om svar ja, ange hur:

	Antal	Procent
Utbildningar, kurser	13	7.7
Digital information om tillgänglighetsåtgärder	33	7.6
Handbok om tillgänglighetsåtgärder	32	7.3
Tillgänglighetsplan för byggnadsminnet	57	13.1
Information på internet	2	0.5
Broschyrer, handbok	3	0.7
Förmedling kontakter, exempelvis hantverkare	7	1.6
Hjälp att söka tillstånd om ändring av byggnadsminnet	5	1.2
Hjälp att söka bidrag	5	1.2

Frågor till länsstyrelsen angående tillgänglighet till skyddade kulturmiljöer

Tillgänglighet till publika skyddade kulturmiljöer i länet

- Vilket stöd ger ni förvaltare av publika byggnadsminnen och kulturresevat gällande tillgänglighetsåtgärder?
- Upplever ni ett växande engagemang för tillgänglighetsfrågor hos förvaltare/ägare av publika skyddade kulturmiljöer (byggnadsminnen och kulturresevat)?
- Hur tillgängliggör ni länets fornvårdsområden och kulturresevat?
- Används handboken för tillgängliga natur- och kulturmiljöer?¹

Vilka är skälen till att åtgärder genomförs och vilka är svårigheterna när det gäller tillgänglighetsåtgärder av publika byggnadsminnen och kulturresevat?

- Hur vanligt är det med tillgänglighetsåtgärder?
- Vilka åtgärder rör det sig enligt er erfarenhet om?
- Händer det att länsstyrelsen avråder förslag om tillgänglighetsåtgärder av byggnadsminnen vid samråd? (det vill säga att ingen ansökan kommer in)
- Ges bifall till tillgänglighetsåtgärder av byggnadsminnen trots påverkan på kulturhistoriska värden?
- Ungefär hur vanligt är det att tillståndsansökningar med tillgänglighetsåtgärder som syfte avslås och vad är länsstyrelsens motivering?
- Vilken betydelse har HIN (enkelt avhjälpna hinder) i verksamheten?
- Vilka är de största utmaningarna i arbetet med att öka tillgängligheten till publika byggnadsminnen och kulturresevat?

På vilket sätt påverkar Riksantikvarieämbetets bidrag arbetet med att öka tillgängligheten?

- Varför går så liten del av kulturmiljövårdsanslaget till tillgänglighetsarbete?
- Beaktas och prioriteras tillgänglighetsaspekten vid hanteringen av kulturmiljövårdsanslaget?
- Inkommer bidragsansökningar för tillgänglighetsåtgärder som avslås och av vilket skäl?
- Finns det andra finansiärer än kulturmiljövårdsanslaget till tillgänglighetsåtgärder, vilka?
- Hur skulle länsstyrelsen vilja jobba med kulturmiljövårdsanslaget i framtiden för att förbättra tillgängligheten för personer med funktionsnedsättning?
- Vad behövs, enligt er mening, för att påskynda genomförandet av funktionshinderspolitiken inom kulturmiljöområdet?

¹ Handbok för tillgängliga natur- och kulturområden Riksantikvarieämbetet 2013.

Frågor hemsidor kulturresevat

Vilken information finns om kulturresevatets tillgänglighet på webben?

- Finns det situationskarta?
- Finns det information om toalett?
- Finns det information om parkeringsplats
- Finns det information om tillgängligheten för personer med funktionsnedsättning?
- Finns några tillgänglighetsåtgärder beskrivna?
- Finns det bilder eller film som visar miljön?
- Finns det en tillgänglighetsplan?