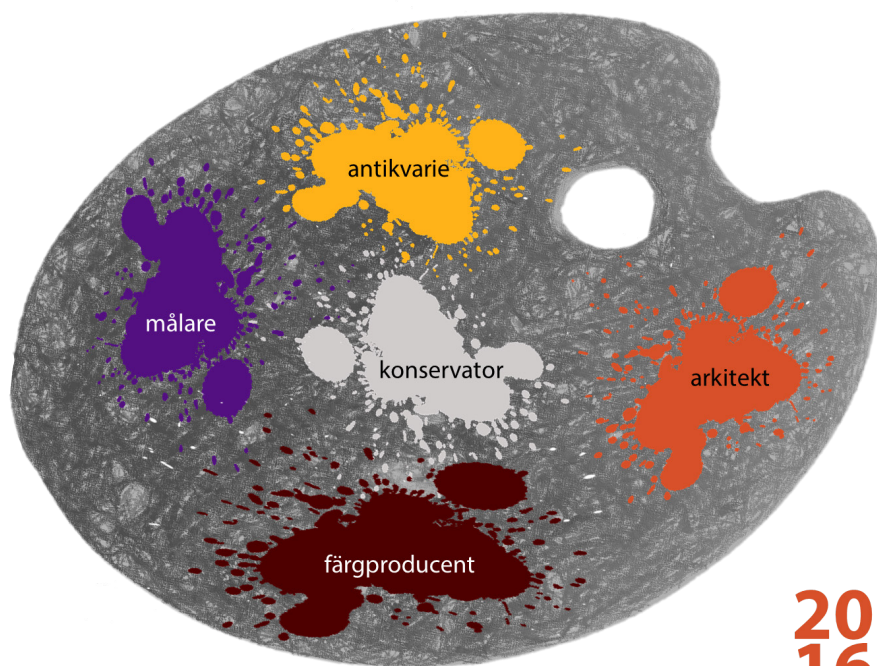


F
Ä
R
G
F
O
R
U
M



20
16

Färgforum 2016

Rapport

27–28 april 2016, Karlstad

Riksantikvarieämbetet 2016
Box 1114
621 22 Visby
www.raa.se
registrator@raa.se

Foto: Riksantikvarieämbetet, om inte annat uppges.
Upphovsrätt enligt Creative Commons licens CC BY 4.0, där inget annat anges.
www.creativecommons.se/om-cc/licenserna/

Innehåll

Inledning	5
Sammanfattning av Färgforum 2016	7
Cecilia Skoglund & Käthy Nilsson, Värmlands Museum, <i>von Echstedtska gården – då, nu och i framtiden</i>	9
Kerstin Lyckman Gevert, Färgarkeologen & Lars Sandberg, Larsson & Örnmark, <i>Sergels lejon på Arvfurstens palats – en oljefärgsbemålad sandstensskulptur</i>	10
Johan Rittsél, Aix arkitekter, Ewa Björdell & Kristin Fyrand, Stockholms Målerikonservering, Elisabeth Jermsten, Statens fastighetsverk samt Lars Sandberg, Larsson & Örnmark, <i>Nationalmuseum – en följetong med lyskraft</i>	11
Edwin Verweij, NIKU & David Edvardson, K-Konservator AB, <i>Att fånga dekorationshistoriken av interiörens ytskikt – ett digitalt dokumentationsverktyg inom färg-undersökningsfältet</i>	12
Ann-Marie Mild, Studio Västsvensk Konservering/Västarvet, <i>Materialundersökning av blocktryckta tapeter – rapport från ett gästkollegeprojekt</i>	14
Boel Melin, Stiftelsen Skansen, <i>Bragehallen – vågad färgsättning på Skansen</i>	15
Max Laserna, Max Laserna Byggnadsantikvarie, <i>Färgtraditioner i Visby innerstad – råd och riktlinjer vid färgsättning av putsade bostadshus</i>	16
Agneta Åsgrim Berlin, Kulturarvsguiden, <i>Tapethistoriska nätverket</i>	17
Christina Persson & Arja Källbom, Hantverkslaboratoriet och Hugo Larsson & Stefan Lindgren, Riksantikvarieämbetet, <i>Tjära – dåtid, nutid, framtid</i>	19
Ingalill Nyström, Göteborgs universitet & Anders Assis, Ljusdalsbygdens museum, <i>Tvärvetenskapligt samarbete – en färgstark undersökning av Hälsingegårdarnas folkkonst</i>	20
Björn Andersson & Tom Granath, Byggnadsvårdsföreningen, <i>Målarna och erfarenhetsutbytet mellan aktörerna</i>	22
Kathrin Hinrichs Degerblad, Riksantikvarieämbetet & Héléne Hanes, Statens fastighetsverk, <i>CEN/TC WG 13 Investigation of architectural finishes – Procedure, methodology and documentation of results</i>	23
Tom Sandström, Riksantikvarieämbetet, <i>Vad händer på Kulturvårdslaboratoriet?</i>	24
Bilaga 1: Program för Färgforum 2016, 27–28 april	26

Inledning

Färgforum 2016 arrangerades av Riksantikvarieämbetet i samarbete med Värmlands museum, Byggnadsvårdsföreningen, Hantverkslaboratoriet, Göteborgs Universitet och Statens fastighetsverk. Konferensen hölls i Värmlandsmuseum i Karlstad.

Rapporten sammanfattar presentationer och diskussioner som ägde rum vid Färgforum 2016, den 27–28 april i Karlstad. Fotografier från konferensen togs av Kathrin Hinrichs Degerblad och Stefan Lindgren. Övriga bilder i rapporten kommer från föredragshållarnas presentationer.

Rapporten har sammanställts av projektgruppen för Färgforum. Layout: Maria Rossipal och Kathrin Hinrichs Degerblad. Konferensen kommer att presenteras i en artikel i REALIA av Karin Calissendorf

Vi har valt att bifoga följande i rapporten:

Program

Föredragshållarnas sammanfattning av inlägg

Riksantikvarieämbetet Visby för Projektgrupp Färgforum 2016

Kathrin Hinrichs Degerblad

Maria Rossipal

Tom Sandström

Hugo Larsson

Stefan Lindgren



Sammanfattning av Färgforum 2016

Årets tema, *Blandningen ger rätt nyans*, lockade 51 deltagare från främst Sverige, men också från Norge och Danmark, till Värmland och ett soligt Karlstad. Vid tidigare Färgforum har olika professioners infallsvinkel när det gäller arkitekturbundet måleri lyfts fram. Nu diskuterades projekt med fokus på samarbete mellan kompetenser och yrkesroller.

Det blev ett antal fallstudier, där såväl beställare och tillsynsmyndigheter som utförare tog ordet och presenterade projekt tillsammans.



Vi hälsades välkomna av Susanne Olsson, ställföreträdande chef på Värmlands Museum. Konferensens föredrag inleddes med stämningsfulla vyer från von Echstedska gården. Vi fick också en återkoppling till

undersökning av Nationalmuseums interiörer i samband med den pågående renoveringen och vi kunde konstatera att mycket har hänt sedan sist. Forskningsprojekt kring Hälsingegårdar gav grogrund för samarbete och kunskapsutbyte olika professioner emellan.

Två intressanta inlägg handlade om användning av linoljefärg och trätjära, där fokus låg på traditionella tillverknings- och prepareringsprocesser och deras roll för slutproduktens egenskaper och hållbarhet. Att hitta fram till en autentisk produkt och ”rätt” applikationsmetod vilade också här på samråd mellan flera kompetenser.

Ett tänkvärt inspel kom från målarnas håll. Under rubriken Kollega eller Verktyg illustrerade Björn Andersson och Tom Granath mycket levande yrkets utsatthet. Att ställa krav på kompetens och involvera målare tidigt i planeringsprocessen är viktigt för både materialval och kvalitet i utförandet.

Öppet forum bjöd på Gästkollegeprojekt om tapeter, oväntad färgglädje på Skansen och nyttan med jämnförande färgundersökningar i Visby innerstad. Ett nystartat nätverk för historiska tapeter presenterades med önskan om fler intressenter.

Slutdiskussionen kom att handla mycket om utmaningar – när färgindustri och målarfack vill en sak och kulturvärden en annan – och att hitta rätt hantverkskompetens och material för interiör-



måleri. Det är en gemensam uppgift för byggnadsvårdsföreningen, Göteborgs universitet och Riksantikvarieämbetet, men också länsstyrelserna att skapa förutsättningar för återväxt och kompetensutveckling, inte minst för målaryrket. En möjlig väg framåt kan vara att utvärdera både äldre och moderna färgmaterial för att kunna stärka argumenten för hållbara val ur bredare perspektiv än hittills.

Certifiering eller krav från myndigheter för kvalitetssäkring kom på tal, där europeiska standarder ses som en möjlighet framöver. Sist men inte minst påmindes vi om att god byggnadsvård givetvis handlar om att se till helheten också arkitektoniskt och inte enbart om material.

Ännu en gång har Färgforum lyckats samla en bredd av kompetenser. Det börjar kännas som en god tradition – att träffas, bjuda varandra på erfarenheter och kanske hitta samarbetspartners för framtida projekt. Projektgruppen ser redan fram emot nästa Färgforum 2017. Var det kommer äga rum är i skrivande stund ännu oklart.



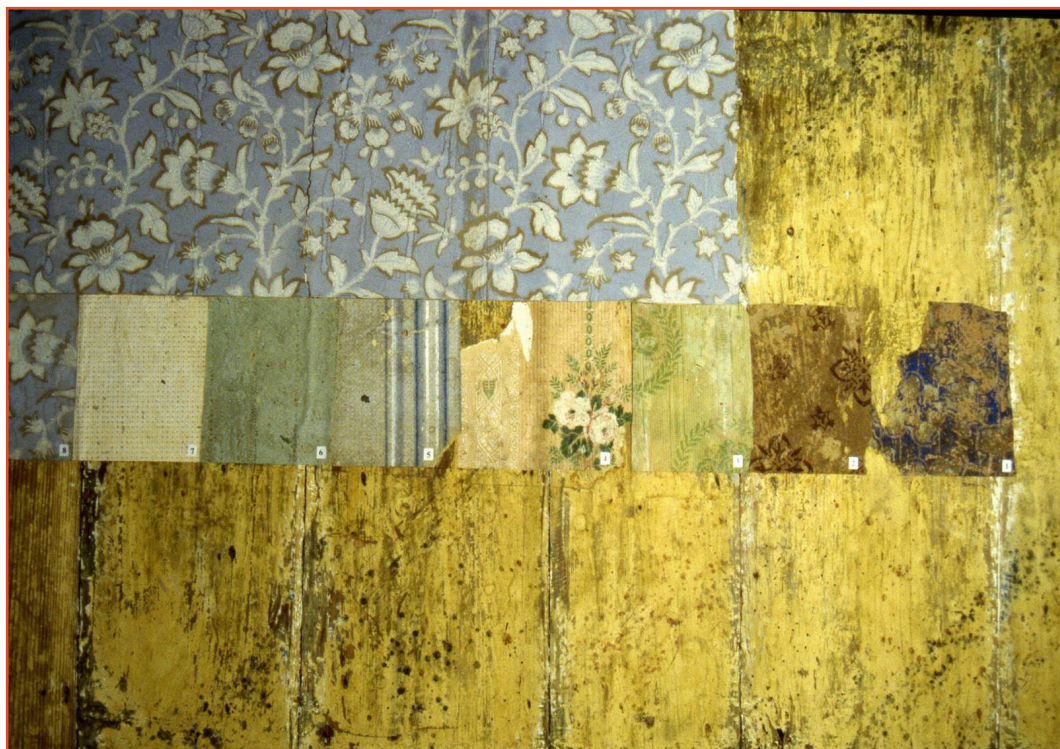
von Echstedtska gården – då, nu och i framtiden

Cecilia Skoglund & Käthy Nilsson, Värmlands Museum

Vi berättade om gårdens historia, lite om huvudpersonerna Bengt von Echstedt och hans fru Christina Catharina och hur tankarna kanske gick när de diskuterade hur deras gård skulle se ut 1762.

1958 öppnade gården för allmänheten efter en omfattande restaurering och väcktes därmed ur sin långa törnrosasömn. I början av nittiotalet genomförde Värmlands museum nästa större restaurering och det var detta vi talade om och visade bilder från.

Idag visas gården sommartid och anses som en av Värmlands pärlor. Vad händer i framtiden? Det kan vi diskutera.



Från Cecilia Skoglunds & Käthy Nilssons presentation.

Sergels lejon på Arvfurstens palats – en oljefärgsbemålad sandstensskulptur

Kerstin Lyckman Gevert, Färgarkeologen & Lars Sandberg, Larsson & Örnmark

Två enorma lejon som flankerar riksvapnet kröner Arvfurstens palats (UD) i Stockholm. Skulpturgruppen är huggen i sandsten av Johan Tobias Sergel 1783, och har restaurerats tre gånger på mindre än tio år. Den senaste restaureringen utfördes efter den skadeutredning som kom till stånd efter något som snarast kan liknas vid katastroflarm.

Skadebilden hos skulpturgruppen i oktober 2006 bestod av bortfall av bitar av lagningsbruk och uppsprickning av färg. Ytan hade spruckit upp partiellt i skulpturgruppens fogar i centimeterstora partier och tagit med sig ett mellan 2–6 mm lager underliggande bruk. Brottytan hade en böljande form.

Färgskiktet var generellt nedbrutet med kritande egenskaper, men hade till stora delar god vidhäftning till sitt underlag både på sandsten och på bortfallna bitar av lagningsbruk.

Vad hade gått snett? Var linoljefärgen otillräcklig för att skydda stenen mot in-trängande fukt, eller var det något fel på lagningsbruket?

Skadeutredningen som följde pekade ut såväl lagningsbruk som den moderna linoljefärgen i kombination med andra detaljer som kan ha påverkat resultatet. Men framför allt så handlade problematiken om att materialkategorierna puts, sten, samt linoljefärg måste koordineras mellan kompetens inom både stenkonsivering och restaureringsmåleri. Något som vi nu fick ta till oss, och mödosamt synkronisera.



Nationalmuseum – en följetong med lyskraft

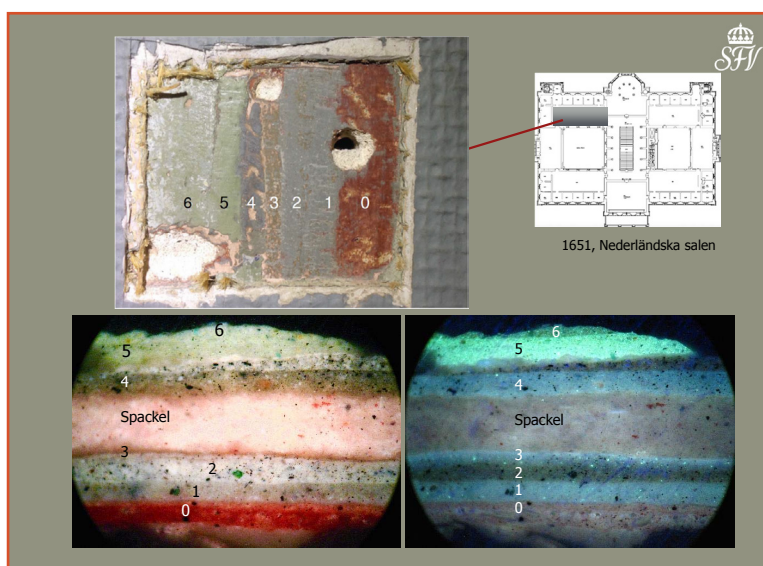
Johan Rittsél, Aix arkitekter, Ewa Björdell & Kristin Fyrand, Stockholms Målerikonservering, Elisabeth Jermsten, Statens fastighetsverk samt Lars Sandberg, Larsson & Örnmark

Ombyggnaden och reoveringen av Nationalmuseum medför en stor mängd frågor om färgtyper, kulörer och arbetsmetoder – historiska, nutida och framtida. För att kunna ta beslut som påverkar reoveringens slutresultat krävs, förutom underlag i form av nya undersökningar, sammanställningar av äldre undersökningar och källmaterial, även att många kompetenser och intressenter deltar i arbetet. Viktiga yrkesgrupper med specialistkompetenser som medverkar är konservatorer, antikvarier, målare och arkitekter. Betydelsefulla för arbetet är förstås även projektledare och myndigheter, det vill säga Riksantikvarieämbetet.

Speciellt för projektet *Nationalmuseum, reovering och ombyggnad* är den starka roll hyresgästen Nationalmuseum har i färgfrågor. Valen av kulör på väggar och snickerier är helt avgörande för deras verksamhet. Väggarnas färg har stor inverkan på konstupplevelsen och färgsättning är ett viktigt redskap i museets arbete med att skapa utställningar som upplevs som aktuella och angelägna. De färgundersökningar som utförts inom projektet har haft två huvudsyften: dels att ge underlag till diskussioner kring färgsättning och material, dels att för framtiden dokumentera tidigare material och kulörer. Även den befintliga färgsättningen har dokumenterats eftersom den snart hör till historien. Resultatet av tidigare framskrapade originalfärgskikt och originalytor som frilagts i och med rivningar ger tillsammans med konservatorernas nya undersökningar en bra bild av byggnadens ursprungliga inre färgsättning. Dokumentationen visar att våningen en trappa upp hade en varierad färgsättning med olika kulörer i de olika rummen. Rött, grått och gult var dominerade kulörer. Två trappor upp hade rummen däremot en enhetlig färgsättning med grå väggar och bröstningar. Variationen fanns i dekormåleriet med antingen skär eller grön kulör. Bottenvåningen är ännu inte lika utforskad som de övre planen.

I arbetet som nämnts här har de olika yrkeskompetenserna deltagit i olika omfattning och i olika konstellationer beroende på frågeställning. Den breda kompetensgruppen till-

sammans omfattar har varit en förutsättning för att nå fram till resultat i dessa mycket komplexa frågeställningar och för att kunna bygga upp en betydligt djupare kunskap om Nationalmuseets färgfrågor än vad som funnits tidigare.



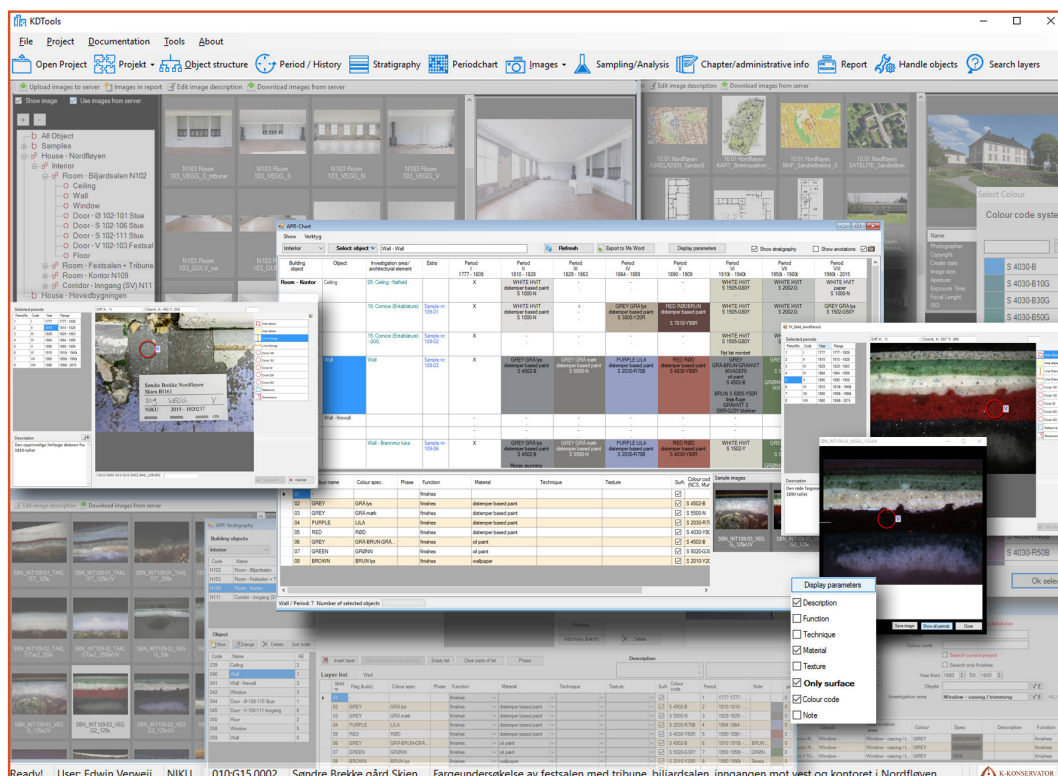
Från Rittsél, Björdells, Fyrands, Jermstens & Sandbergs presentation.

Att fånga dekorationshistoriken av interiörens ytskikt – ett digitalt dokumentationsverktyg inom färgundersökningsfältet

Edwin Verweij, NIKU & David Edvardson, K-Konservator AB

En färgundersökning ger en översikt av dekorationshistoriken av skilda objekt inom det kulturhistoriska fältet. För att få historiska skeenden på plats, är det en fördel att flera aktörer är involverade. Genom samarbete ökar möjligheterna att finna och förstå hur objekt (rum, fasader, etc.) i historiska byggnader såg ut genom århundradena. Spåren är ofta dolda bakom senare målningsskikt, tapeter, träpaneler gipsplattor etc. Ett interdisciplinärt samarbete som detta innebär också svårigheter att ha översikt över vem som har funnit vad, var, när och på vilket sätt arbetet är utfört.

För att säkerställa information, öka spårbarheten och därigenom minimera risken att information/kunskap försvinner, är det viktigt att vi delar fyndresultaten, tolkningarna med beställare, ägare, kollegor och andra intressenter inom fackfältet samt allmänheten. En entydig och stringent arbetsmetod (standard) innebär att informationen blir insamlad och kommunicerad (rapport) på ett likartat sätt så att alla

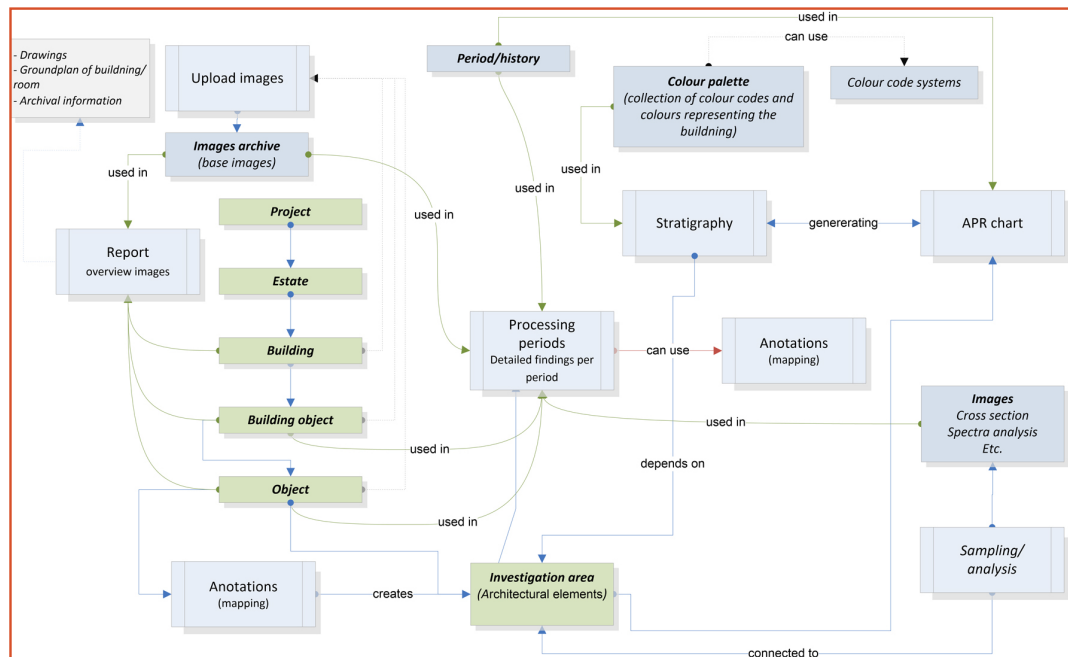


Skärmdump från programvaran KDTools över fynd från en färgundersökning. Från Edwin Verweij's & David Edvardsons presentation.

involverade kan ta ställning till resultaten i form av materialbruk, aktuell tolkning och förslag på konservering/restaurering.

Ett nytt digitalt verktyg, KDTools, erbjuder möjlighet att arbeta tillsammans på ett projekt online, från olika platser samtidigt, där bilder, text, uppmätningar, analyser och tolkningar genererar gemensam rapportering som inkluderar periodtabeller och färgpaletter för samtliga undersökta arkitekturelement.

Denna presentation fokuserar på samarbete mellan konservatorer och uppdragsgivarens behov.



Flödeschema över KDTools struktur. Från Edwin Verweij & David Edvardsons presentation.

Materialundersökning av blocktryckta tapeter – rapport från ett gästkollegeprojekt

Ann-Marie Mild, Studion Västsvensk Konservering/Västarvet

Under 2014 och 2015 arbetade SVK med konservering av väggmålningar/bemålade linnetapecer åt Fossesholms Herregård i Norge, nämligen återmontering av originaltapeter i en sal och att rädda tre större tapetrester som hittats i huset. Två av dessa har ett blocktryckt mönster, vilket vi tagit prover på för att utröna färgtyp, d.v.s. bindemedel och pigment. Under hösten 2015 fick jag och Linnéa Holmberg äran att få komma som gästkollegor till Riksantikvarieämbetet på Gotland och använda deras analysutrustning.



Från Ann-Marie Milds presentation.

Bragehallen – vågad färgsättning på Skansen

Boel Melin, Stiftelsen Skansen

När den gamla ölhallen från Stockholmsutställningen 1897 skulle målas om under 2015 visste vi inte hur vi skulle göra. Byggnaden är kraftigt om- och tillbyggd under 1900-talet och har inte mycket kvar av sin luftiga elegans från förra sekelskiftet.

I projektet arbetade projektledare, antikvarie och externa entreprenörer, men även många andra blev inblandade.

I arkiven hittade vi ritningar från den senaste ombyggnationen 1968 av Holger Blom. Här fanns en djärv färgsättning med färgkoder som ingen kunde tyda. Vi forskade och frågade (RAÄ, SFV, färgleverantörer o.s.v.) tills arkitekten Karin Friedell Ander till slut informerade oss om att koderna kom från Hesselgrens färgatlas. År 1952 gav Sven Hesselgren ut denna färgatlas, som ansågs grundläggande för färgsystemet NCS. Karin hjälpte oss att omvandla de gamla koderna till NCS.



När vi kontaktade färgleverantörer fick vi veta att den starka färgsättningen inte var görlig i linoljefärg, så vi valde alkydolfärg, som ur ett antikvariskt perspektiv var mer lämpad om vi nu skulle återskapa 1968 års utseende.

När vi kontaktade färgleverantörer fick vi veta att den starka färgsättningen inte var görlig i linoljefärg, så vi valde alkydolfärg, som ur ett antikvariskt perspektiv var mer lämpad om vi nu skulle återskapa 1968 års utseende.

Att återskapa just denna (ur Skansenperspektiv) moderna period var enligt många ett vågat beslut, men resultatet är mycket uppskattat.

Färgtraditioner i Visby innerstad – råd och riktlinjer vid färgsättning av putsade bostadshus

Max Laserna, Max Laserna Byggnadsantikvarie

2012–2013 gjorde jag en övergripande färgundersökning av historisk färgsättning i Visby innerstad med fokus på exteriörer från tidsperioden 1860–1930. Resultaten presenterades första gången 2013 i kandidatuppsatsen *Visbys färger: Exteriör färgsättning av bostadshus i Visby innerstad 1860–1930*. Undersökningen fördjupades därefter och presenterades vid den senaste internationella APR-konferensen *Standards in Architectural Paint Research*, 2014. Målet med undersökningarna var emellertid inte enbart att skriva en akademisk uppsats och ett paper, utan att arbetet skulle användas för att förbättra brister i hanteringen av exteriör färgsättning i innerstaden. Med hjälp av medel från i huvudsak Region Gotland och Länsstyrelsen Gotland har jag därför tagit fram den illustrerade skriften *Färgtraditioner i Visby innerstad – råd och riktlinjer vid exteriör färgsättning av putsade bostadshus*, samt en plansch med de samlade illustrationerna. Vid konferensen anknöt jag till mitt anförande på APR-konferensen för två år sedan och berättade något om hur sluresultatet blev, hur arbetet tagits fram och är upplagt samt hur det är tänkt att användas.



Tapethistoriska nätverket

Agneta Åsgrim Berlin, Kulturarvsguiden

Tapethistoriska nätverket bildades i Jönköping 2014 och är en tvärfacklig grupp bestående av olika professioner, såsom antikvarier, målare, målerikonserverare, arkitekter/inredningsarkitekter, tapetmakare och färgsättare. Nätverket intresserar sig såväl för tapetens historia, teknik och stilkaraktär och den svenska tapettillverkningens historia som för tapeten i rumsgestaltning, bevarande och konservering samt nytillverkning. Nätverket utbyter kunskaper och yrkeserfarenheter, gör studiebesök och arrangerar diskussioner och föredrag.

Intresserad? Kontakta Agneta Åsgrim Berlin, agneta@kulturarvsguiden.com, eller Arja Källbom, arja@stationormaryd.se. Nätverket har även en egen Facebook-grupp.



Visningen av
Cyrillushuset.





Från kvällens middag på Värmlands Museum.



Från kvällens middag på Värmlands Museum.

Tjära – dåtid, nutid framtid

Christina Persson & Arja Källbom, Hantverkslaboratoriet och Hugo Larsson & Stefan Lindgren, Riksantikvarieämbetet

Tjära är i många bemärkelser en del av ett tusenårigt kulturarv. Det är en produkt som har framställts och använts i de nordiska länderna åtminstone sedan vikingatiden. På de medeltida kyrkorna finns bevarade rester som avslöjar att trätjära också då användes för att skydda de yttersta skikten av trä, närmare bestämt kyrkspånen



Från Perssons, Källboms, Larssons & Lindgrens presentation.

och brädorna på taken och väggarna. Den traditionen och bruket lever fortfarande kvar idag och nödvändigheten att tjära träbåtar är lika stor nu som tidigare. Men traditionen att dalbränna tjära ute i terrängen upphörde i princip under årtiondena efter andra världskriget när industrialiseringen och urbaniseringen tog fart. Enstaka personer har hållit kunskapen vid liv och hembygdsföreningarna har varit den plats och det sammanhang där dalbränd tjära på vissa ställen har fortsatt framställas.

Idag finns begränsad kunskap om sambanden mellan tjärans framställning och dess egenskaper och kvaliteter, liksom om hur metoderna för att applicera tjära skiljer sig beroende på sammanhang. Ordet tjära kan lätt användas utan att det definieras av vad och hur tjäran är framställd. Är det trätjära, furutjära, lövvedstjära, kolugnstjära, stenkolstjära? Är det dalbränd tjära eller ugnstjära? Begrepp som fintjära, prima tjära, sekundär tjära och grovtjära förekommer liksom A-tjära och B-tjära. Det är inte lätt att veta vad som är vad och hur alla dessa beteckningar skiljer sig åt.

Tjärningen är en viktig del av det löpande underhållet av trätaken på kyrkorna och andra kulturhistoriskt värdefulla byggnader. För Svenska kyrkan, Riksantikvarieämbetet och länsstyrelserna är det angeläget att kunskapen om tjära förbättras. Sedan några år tillbaka har Hantverkslaboratoriet på uppdrag av Svenska kyrkan arbetat med en fördjupad kunskapssammanställning som publicerades 2015.

Riksantikvarieämbetet har parallellt med detta tagit fram två rådgivningsblad i Vårda väl-serien som fokuserar på frågor om tjärans funktion, egenskaper och kvalitet och som kortfattat försöker bringa reda i använda klassnings- och framställningssätt samt ge svar på varför och hur klassning kan göras och vad hos råvara och vid framställning som påverkar egenskapen hos produkten. Detta följs för närvarande upp genom en laborativ förstudie där möjligheter att, utifrån beskriven metod

för bedömning, identifiera markörer för fler relevanta egenskaper undersöks.

Tanken med dessa olika projekt har varit att på ett lättillgängligt sätt öka medvetandenivån och förmågan hos beställare och utförare vad gäller att bedöma och värdera de produkter som används. Förhoppningen är att detta på sikt leder till en större efterfrågan av produkter av hög kvalitet som är sorterade på ett sådant sätt att beställare och utförare kan välja kvalitet utifrån tänkt användning.

En utmaning för framtiden är att identifiera och nå konsensus kring tekniskt- och kulturhistoriskt optimala appliceringsprinciper. Vid ett seminarium anordnat av Hantverkslaboratoriet och Svenska kyrkan i januari 2016 presenterades de senaste årens nya rön och erfarenheter från Norge, Finland och Sverige som kommit fram. Seminariet kan ses som en uppföljning av ett snarlikt nordiskt seminarium arrangerat av Riksantikvarieämbetet 2011. Presentationerna och diskussionerna visade att det fortfarande finns mycket kunskap att återvinna men att de nordiska länderna kan göra betydande kunskapsvinster om man samarbetar och lär mer av varandra. Ett resultat av seminariet var att Hantverkslaboratoriet utsågs att ta initiativ till och samordna ett nordiskt nätverk för tjära.



Tvärvetenskapligt samarbete – en färgstark undersökning av Hälsingegårdarnas folkkonst

Ingalill Nyström, Göteborgs universitet & Anders Assis, Ljusdalsbygdens museum

Denna presentation handlar om det tvärvetenskapliga samarbetet i forskningsprojektet *Interiörer i dekorerade hälsingegårdar: en holistisk studie*. I projektet försöker vi få fram ny och fördjupad kunskap om färger, färgen, färgningen och underlagen i Hälsingegårdarnas dekorationsmåleri, dekorerade målade möbler och mönstrade textilier. Genom att förstå materialinnehåll och tillverkningstekniker i 1700- och 1800-talens folkliga konst och hantverk kan vi förstå dåtidens råvaruhandel och materialtillgång.

Forskargruppen använder sig av historisk källforskning och naturvetenskapliga analysmetoder för att göra en allomfattande analys och materialkaraktisering. Föremålens råmaterial och tekniker analyseras utifrån sina historiska sammanhang. Dessutom fokuserar vi på analys- och metodutveckling av bland annat de svåranalyserade organiska materialen. Ett av målen är att skapa en plattform för conservation science och historisk materialforskning.

Det är ett samarbete mellan olika universitet och minnesinstitutioner. Forskargruppen består av ett antal forskare med olika kompetenser inom conservation science, konservering, kemi, fysik, etnologi och konsthistoria. Vi samarbetar också med lokala experter från olika museer i Hälsingland.

I projektet har vi formulerat olika typer av fallstudier. I denna presentation kommer vi att fokusera på två av dem. Den första beskriver hur vi arbetar tvärvetenskapligt i Bortom Åa i Fågelsjö, Los socken, en av de sju gårdar som år 2012 utnämndes till världsarv av Unesco. Där utför vi en konsteknologisk källstudie, en kombination av humanistiska och naturvetenskapliga analysmetoder. I den andra fallstudien beskriver vi hur vi studerar en rättstvist mellan målaren Anders Erik Ädel från Ljusdal och hans klient bonden Erik Olofsson. Rättstvisten berör bland annat målerimaterialinköp såsom pigment och dylikt. I detta fall tittar vi på de historiska dokumenten kring rättsfallet samt utför materialkaraktisering. Ädel är en av Hälsinglands mer omskrivna målare, och han har bland annat målat i en av de andra av de sju världsarvsgårdarna: Kristofers i Stene, Järvsö socken.



Från Ingalill Nyströms & Anders Assis presentation. Övre bilden: Lars Nylander, Ingela Broström och Anders Assis. Nedre bilden: Marei Hacke, Johan Knutsson, Jacob Thomas, Yvonne Fors, Anneli Palmköld, Kaj Thuresson och Ingalill Nyström.

Målarna och erfarenhetsutbytet mellan aktörerna

Björn Andersson & Tom Granath, Byggnadsvårdsföreningen

Oväntat nog vill målarna prata färg, vill ni? Vi vill gärna diskutera hur den slutgiltiga gestaltningen av ett rum blir när renoveringen är klar på ett objekt. Hur ser aktörernas samarbete ut på fältet? Hur involveras hantverkaren i processen? Vilket slutresultat vill vi uppnå? Vad hamnar i dokumentationen?

Vi vill också resonera kring innehållet i färger idag, både traditionella och moderna. Vad föreskrivs och på vilka grunder? Är det slutmålet med linoljefärg om industrilobbyn får som den vill med zinkvitt?



CEN/TC WG 13 Investigation of architectural finishes – Procedure, methodology and documentation of results

Kathrin Hinrichs Degerblad, Riksantikvarieämbetet & Hélène Hanes, Statens fastighetsverk

En helt ny arbetsgrupp inom standardiseringskommittén för bevarande av kulturarv hade sitt första möte i Stockholm i februari 2016. Denna WG 13 har till uppgift att ta fram europeiska standarder för undersökning av arkitekturbundna ytskikt. Syftet med dessa standarder är att underlätta beställning, upphandling och utvärdering av sådana undersökningar.

Experter från fem länder deltog vid första träffen: Edwin Verweij (Norge), Elisa Heikkilä (Finland), Helen Hughes (Storbritannien), Andreas Weiß (Tyskland), Maria Höjer och Hélène Hanes (Sverige) var med under två dagar av diskussioner. Mia Lindberg (SIS), Lisa Nilsen och Kathrin Hinrichs Degerblad (Riksantikvarieämbetet) höll i sekretariatet för arbetsgruppen.

Nästan alla har varit med i tidigare diskussioner om behovet av standarder för färgundersökningar i byggnader - bland annat vid internationella konferenser om *Architectural Paint Research* (APR). Gruppen enades om att börja arbeta med en standard

WG 13 Investigation and documentation of architectural finishes



Från Kathrin Hinrichs Degerblads & Hélène Hanes presentation.

om process och dokumentation. Resultatet från första mötet blev ett formellt utkast till ny standard där syfte, målgrupper och preliminär omfattning formulerades. Arbetsnamnet för denna standard är *Conservation of Cultural Heritage – Architectural Finishes – Procedure for investigating and documenting*.

Många av aktörerna har olika förväntningar och önskemål om vad som borde ingå i en ”standardundersökning” av arkitekturbundna ytskikt. WG 13:s experter bjuder nu in till att ingå i nationell referensgrupp för diskussion av och input till dokument som tas fram i arbetsgruppen.

Vad händer på Kulturvårdslaboratoriet?

Tom Sandström, Riksantikvarieämbetet

Kulturvårdslaboratoriet fortsätter att utvecklas som en resurs för att besvara utvecklingsbehov eller frågeställningar som kräver laborativ utrustning och kompetens. Genom gästkollegiekonceptet erbjuds olika frågeställare möjligheten att få tillgång till avancerad analysutrustning i samarbete med Riksantikvarieämbetets personal. Även privata aktörer har möjlighet att använda laboratoriet i det fall frågeställningen formuleras i samarbete med en offentligt finansierad intressent.

Både större och mindre studier har genomförts, under en dag eller fler, både i laboratoriet och på plats vid till exempel ett museum eller i en kyrka. Exempelvis har vi undersökt pigment spår *in situ* i Mästerbykyrka, arbete som utförts tillsammans med privat konservator för Svenska Kyrkan. Tillsammans med Fastighetsverket kommer vi framöver att titta på färgsnitt från Nationalmuseum för att skapa underlag inför utformning av interiörerna och för att för att utveckla arbetsmetoder för byggnadsarkeologiskt måleriarbete.

Arbetet är alltid spännande och vi prövar nya koncept som ”pop-up” för att bemöta intresse från även allmänheten och media. Laboratoriet investerar också i ny utrustning som i möjligaste mån även ska kunna användas ute i fält för att underlätta att analyser kan göras så smidigt och icke-destruktivt som möjligt.

En kommande utmaning är att fundera över hur



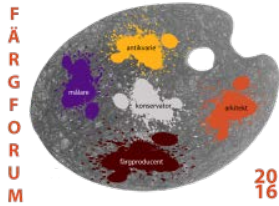
Från Tom Sandströms presentation.

färglabbet inom kulturvårdslaboratoriet ska utvecklas och bland annat bli en viktig resurs för byggnadsvården i landet. För att undersöka detta söker Riksantikvarieämbetet en utredare (visstid 4 månader).

En annan viktig aspekt är hur information görs tillgänglig på bästa sätt. En möjlig kanal kan vara att använda e-lärande som metod för att nå ut med information, men hur gör man? För att undersöka detta söker Riksantikvarieämbetet en utredare - kulturarvspedagogik med inriktning på webbaserad kunskapskommunikation bl. a. som stöd för några pilotprojekt (visstid 4 månader).



Den avslutande visningen av Frimurarelogen i Karlstad.



Färgforum 2016 – Program

Blandningen ger rätt nyans

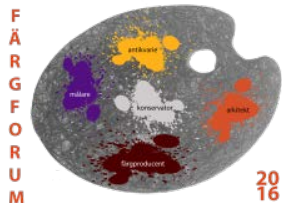
27–28 april, Värmlands Museum, Karlstad

Onsdag 27 april

- 11.00 **Registrering och lätt lunch**
- 12.00 **Välkommande**
Riksantikvarieämbetet och Värmlands Museum
- 12.15 **von Echstedtska gården – då, nu och i framtiden**
Cecilia Skoglund & Käthy Nilsson, Värmlands Museum
- 13.00 **Sergels lejon på Arvfurstens palats – en oljefärgsbemålad sandstensskulptur**
Kerstin Lyckman Gevert, Färgarkeologen
Lars Sandberg, Larsson & Örnmark
- 13.45 **Kaffe**
- 14.15 **Nationalmuseum – en följetong med lyskraft**
Johan Rittsél, Aix arkitekter
Ewa Björdell, Stockholms Målerikonservering
Kristin Fyrand, Stockholms Målerikonservering
Elisabet Jermsten, Statens fastighetsverk
Lars Sandberg, Larsson & Örnmark
- 15.00 **Att fånga dekorationshistoriken av interiörens ytskikt – ett digitalt dokumentationsverktyg inom färgundersökningsfältet**
Edwin Verweij, Norsk institutt for kulturminneforskning (NIKU)
David Edvardson, K-Konservator AB
- 15.30 **ÖPPET FORUM**
Materialundersökning av blocktryckta tapeter – rapport från ett gästkollegeprojekt
Ann-Marie Mild, Studio Västsvensk Konservering/Västarvet
Bragehallen – vågad färgsättning på Skansen
Boel Melin, Stiftelsen Skansen
Färgtraditioner i Visby innerstad – råd och riktlinjer vid färgsättning av putsade bostadshus
Max Laserna, Max Laserna Byggnadsantikvarie
- 16.45 **Visning av Cyrillushuset, Värmlands Museums äldsta del**
- 18.00 **Kvällsmingel och middag**

Moderator för årets Färgforum är **Tom Sandström**.





Färgforum 2016 – Program

Blandningen ger rätt nyans
27–28 april, Värmlands Museum, Karlstad

Torsdag 28 april

- 09.00 **Tjära – dåtid, nutid, framtid**
Christina Persson & Arja Källbom, Hantverkslaboratoriet
Hugo Larsson & Stefan Lindgren, Riksantikvarieämbetet
- 09.45 **Tvärvetenskapligt samarbete – en färgstark undersökning av Hälsingegårdarnas folkkonst**
Ingalill Nyström, Göteborgs Universitet
Anders Assis, Ljusdalbygdens museum
- 10.30 **Kaffe**
- 11.00 **Målarna och erfarenhetsutbytet mellan aktörerna**
Tom Granath, Byggnadsvårdsföreningen
Björn Andersson, B.R.A. Kulturmåleri
- 11.45 **WG 13 Investigation of architectural finishes**
Kathrin Hinrichs Degerblad, Riksantikvarieämbetet
Hélène Hanes, Statens fastighetsverk
- 12.05 **Vad händer på Kulturvårdslaboratoriet?**
Tom Sandström, Riksantikvarieämbetet
- 12.15 **Sammanfattning och avslutande diskussion**
- 12.30 **Lunch** (som går att ta med för den som ska hinna med tåg eller flyg)
- 13.15 **Studiebesök**
på Frimurarelogen vid Stora torget i Karlstad (valbart alternativ)
- 14.30 **Senast tillbaka** vid Värmlands Museum



