

SVENSKA
FORNMINNESFÖRENINGENS
TIDSKRIFT.

TOLFTE BANDET.

3:e häftet.

INNEHÅLL:

	Sid.
ARNE, TURE J:SON, Ett urnegraffält i Västergötland. Med 23 fig. och 1 tab.	233.
MONTELIUS, OSCAR, Östergötland under hednatiden. 2. Med 146 fig.	249.
NORDLANDER, JOHAN, Namnen Vi, Vibol och Vibro i Gestrikland	314.
AMBROSIANI, SUNE, Harkalaset. En kvarlefva af en hednisk kultfest	319.
SJÖBERG, NILS, Några ord om bilderna på Torslundaplåtarna. Med 7 fig.	323.
HAMMARSTEDT, E., Professor Schücks Studier i religionshistoria. (H. Schück, Studier i nordisk litteratur- och religionshistoria, sedda från etnologisk synpunkt). . .	326.
STJERNA, KNUT, Svear och Götar under folkvandringstiden. Med 1 fig.	339.
JANSE, OTTO, Ett bidrag till de cornerade granitkyrkorpas åldersbestämmelse. Med 5 fig.	361.

Ett urnegraffält i Västergötland.

Af

Ture J:son Arne.

I september 1903 inlämnades till Vitterhetsakademien genom fil. lic. R. Norrby ett meddelande från fil. kand. B. Bergström, att i närheten af den sistnämndes hem nära Järnsyssla gård i Skara landsförsamling vid grustäkt anträffats brända ben och lerurnor i stor mängd. På grund af detta meddelande afreste jag till fyndplatsen för att besiktiga densamma. Systematiska undersökningar företogos sedan under en veckas tid i slutet af juli månad 1904, hvarvid värdefull hjälp lämnades mig af kand. Bergström.

Järnsyssla gård är belägen i Skara landsförsamling c:a 2,5 km. NO. om Skara. En kilometer norr om gården ligga Järnsyssla lundar (»lünnera»), en bred och platåliknande grusås, som sträcker sig i riktningen NO.—SV. och delvis är bevuxen med låg barrskog, delvis åter utgör en med små enbuskar och ljung bevuxen hagmark. Nedanför åsen på dess sydsida upprinner en starkt järnhaltig källa, och bredvid ligger en liten mosse. Källan skulle enligt uppgift utgöra ett slags »reningsvatten», där man fordom tvätt sig »för att bli fri sina synder».¹

På denna ås har af vägstyrelsen ett område uttagits till grustag. Gruset sträcker sig föga djupt (c:a 1 m.) och öfvergår högst upp i sand. Då matjorden är ytterst tunn, har platsen aldrig blifvit uppodlad, hvadan de härvarande grafvarna äro fullkomligt orubbade, där grus ej tagits. Grustaget sträcker sig i riktningen

¹ Namnet »Järnsyssla lundar» och källans förekomst tyda på, att här fordom varit ett offerställe.

öster—väster, och grafvar ha hittills iakttagits i kanten af den västra tredjedelen. Denna del jämte dess fortsättning västerut är numera fridlyst.

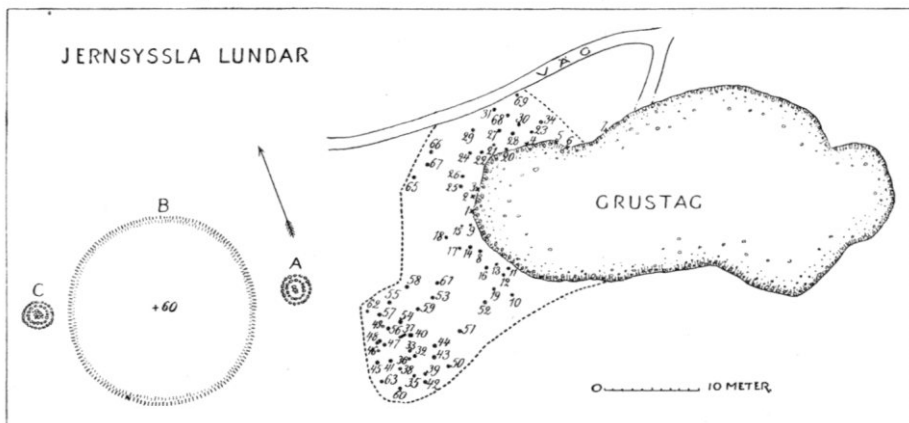


Fig. 1. Karta öfver grafväldet vid Järnsyssla.

Vid mitt besök på grafväldet i sept. 1903 iakttogos i grustagets kanter 7 brandgrafvar (1—7 på kartan). Ytterligare 61 grafvar upptäcktes sommaren 1904 (8—63 och 65—69 på kartan). Graf 64 utgjordes af ett litet jordblandadt röse hundra meter no. om grustaget. Det innehöll brända ben och en lerkrucksbit.

Det hittills undersökta området upptager en yta af c:a 350 kvm., således i medeltal 1 graf på hvar 5:e kvm.

Lerkrucksskärfvor och brända ben ha emellertid upptäckts i ett mindre grustag bortåt 100 m. längre västerut, och hela det mellanliggande området synes vara upptaget af grafvar, hvadan dessas antal utan öfverdrift kan uppskattas till åtskilliga hundratal.

Alla grafvar på detta väld innehålla brända ben; ej ett enda skelett har anträffats. Sedan liket brändts, hopsamlades benen och nedlades i regeln i ett lerkärl eller i en träask, hvars hartstättning i många fall påträffades. Grafkärlet nedsattes i en omkring $\frac{1}{2}$ m. djup grop, och äfven kol från bälet nedöstes ofta i denna. Öfver de brända benen lades i många fall en kullersten af 40 till 50 cm. i genomsärning. Denna stack flerstädes upp några cm. öfver jordytan. I vissa fall förekom öfver brandgropen en ofvan jord icke synlig sättning af smärre stenar, och äfven urnan var stundom omgifven af småstenar.

Nedanstående sammanställning angifver grafvarnas väsentliga karaktärer. De med * utmärkta grafvarna innehöllo äfven andra föremål än de i tabellen angifna.

Grafvar.	Med lerkärl och oftast brända ben.	Med hartstätning och oftast brända ben.	Med endast brända ben.	Utan fynd (blott brandjord).
Täckta af en kullersten.	18, 32, 44, 49, 51, 53, 55(?), 56, 57, 63*, 66.	8, 16, 29, 39, 42, 43, 65, 68, 69*.	60.	13, 35.
Med sättning af smärre stenar öfver grafven eller kring urnan.	1, 36*, 48.	17, 28.		15, 50, 59.
Utan betäckning.	4, 9, 12, 14, 20, 25, 26, 27, 40*, 41, 45, 46, 47, 52, 61*, 67.	7, 10, 19, 23*, 24*, 33, 34*, 37, 54.	3, 11, 30, 31.	2, 5, 6, 21, 52, 62.

Därtill kommer en liten af stenflisor bildad kista innehållande brända ben (graf 38, fig. 11, se nedan!)

I det följande komma blott de grafvar att närmare behandlas, som innehöllo hopsättbara lerkärl eller fornsaker af järn, brons och sten eller ock utmärkte sig genom någon i ögonen fallande afvikelse från flertalet.

Graf 1. Innehöll ett med några få småstenar omgifvet *lerkärl* (fig. 2), hvars botten stod — 40 cm. djupt. Intet omgifvande brandlager märktes. Kärlets form erinrar närmast om situlans, men öfre delen är mycket skadad. Höjd c:a 17 cm., bukdiameter 17 cm., bottendiameter 12,2 cm. I urnan fanns en mängd *brända ben*.

Graf 14. På ett djup af — 25 cm. anträffades en med mörk brand-



Fig. 2. 1/4.

Fig. 3. $\frac{1}{3}$.

jord fylld grop af 40 cm. vidd. I denna stod med botten — 43 cm. ett situlaformadt *lerkärl* med något skadad öfverkant (fig. 3). Höjd 13,1 cm., mynningsdiameter 12,5 cm., bukdiameter 14,6 cm., bottendiameter 9,25 cm. Inga brända ben men *askliknande lämningar* anträffades i urnan.

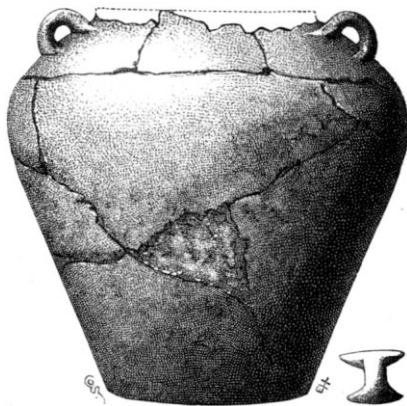
Graf 17. Under två invid hvarandra liggande smärre stenar, hvilkas öfverkant befann sig — 7 cm. djupt, anträffades en ring af *hartstätning* till träkärl, 25 cm. i diameter. Inom denna lågo *brända ben*. Ofvanpå dessa hittades en halfrund *skära af järn* med en nit genom den korta och nästan utan afbrott i bladet fortsättande tången; bruten i två delar och utan spets. Kordalängd 16 cm. Bland benen låg en *järnpryl* (fig. 4) med rundad spets och fyrkantig skaftdel, 10,4 cm. lång, och djupast ned en *itubruten synål af järn*, 7,6 cm. lång. Grafvens botten befann sig 43 cm. djupt.



Graf 24. 41 cm. djupt befann sig en brandgrop med en ymnig massa *brända ben* inom en 25 cm. vid *hartsring*. På botten lågo en halfrund *skära af järn* med en rostig nit i skaften samt en 7,8 cm. lång *synål af järn* med plattadt öga. Något högre anträffades en 9,6 cm. lång, smal *järnål* och en afbruten *järnpryl*, 7,6 cm. lång.

Graf 25 inneslöt en stor *lerurna* (fig. 5), som stod med botten 62 cm. djupt. Vid kärlets öfverkant hittades flera stora *kolstycken* och ini detsamma något *brända ben*. Kärlet, som tyvärr gick sönder efter upptagandet, mätte c:a 25 cm. i höjd och c:a 90 cm. i omkrets. Bottendiameteren uppgick till 13,2 cm., och den högt ansatta buken mätte 25 $\frac{2}{3}$ à 30 cm. i genomskärning. Från buken sluttade sidorna in emot mynningen, och strax nedanför denna sutto två vertikala öron, anbragta midt emot hvarandra. Godset är rätt tunnt och välbrändt, af 0,8—0,9 cm. tjocklek.

Graf 26. Med öfverkanten — 45 cm. och botten — 52 cm. stod en *lerurna*, hvars öfre del afslagits. I urnan fanns en myckenhet *brända ben* och 5 rostiga bitar af en *järnfibula* af La Tène-typ. Urnans diameter c:a 35 cm. Öfverkanten tjock, något facetterad.

Fig. 5. $\frac{1}{5}$.

Graf 30. C:a 20 cm. djupt anträffades ett brandlager af omkring 80 cm. diameter och 30 cm. tjocklek. Öfverallt ymnigt med *kol*, särskildt upptill. Under en liten häll, c:a 10×15 cm., befunno sig bitar af *hartstätning* jämte större delen af de *brända benen*.

Graf 32. Under en kullersten, c:a 70×60×40 cm. stor, hvars öfre yta befann sig +3 cm. ofvan jord, låg en flat häll, c:a 5 cm. tjock och 30×30 cm. i ytvidd. Under denna åter stod med botten — 63 cm. djupt en tillplattad *lerurna*, troligen af blomkruksform, c:a 18 cm. hög och med en diameter upptill af omkring 20 cm. I krukans lågo *brända ben*. Vid urnans öfverkant fanns ett på sned liggande, omstjälpt litet *bikärl* af *lera* med fot och ett par horisontala valkar kring sidan (fig. 6). De utpressade valkarna motsvaras af intryckningar på insidan och botten likaledes af en invändig fördjupning. Godset är ljusst och välbrändt, c:a 0,8 cm. tjockt. Höjd 6,8 cm., mynningsdiameter 8,5 cm., bottendiameter 5,4 cm. Några bitar till botten af ett tredje *lerkärl* anträffades där bredvid.

Fig. 6. $\frac{1}{3}$.

Graf 34. Brandgrop af 60 cm. djup och 70 cm. diameter med ett 25 cm. tjockt brandlager, bestående af en väldig mängd stora *kol*. I gropen hittades *hartstätning* samt obetydligt med *brända ben*. Ofvanpå dessa lågo öfverst mot östra kanten en halfrund *skära* af *järn* (fig. 7) med lång smal tånge och en skadad *krumknif* af *järn* (fig. 8).

Graf 36. Kringsatt med sten stod en illa krossad *lerurna* med svag antydan till hals och en bottendiameter af 10,3 cm. I



Fig. 7. 1/s.

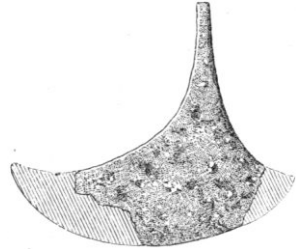


Fig. 8. 1/s.

denna lågo *brända ben*, öfre hälften af en *järnsynål* med aflängt öga, ett *remändbeslag* (fig. 9) och en *ring med remsölja* (fig. 10), båda af järn. Remändbeslaget är kort och smalt med en liten



Fig. 9. 1/1. Fig. 10. 2/3.

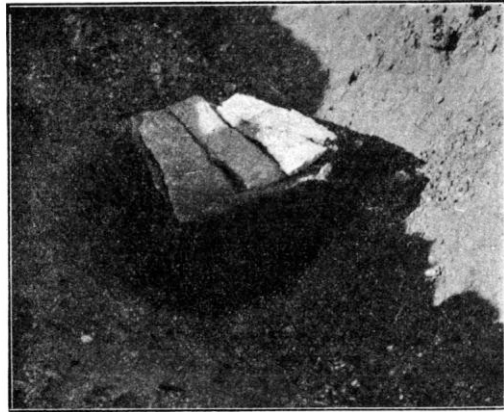


Fig. 11.

knopp i den nedre ändan och med sexkantig genomskärning; längd 3,5 cm. Järnringen mäter 3,3 cm. i diameter. Beslaget är söndrigt.

Graf 38. På — 30 cm. djup låg taket af en liten stenkista (fig. 11), bildad af 3 tunna flisor och täckt af 4 sådana. Botten befann sig — 51 cm. I kistan funnos en myckenhet stora *brända ben*, däribland hela ryggekotor, samt en rostig *synål af järn*, 10,1 cm. lång.

Graf 40. På ett område af 1,5 m. diameter anträffades — 32 cm. djupt en mängd *brända benbitar* kringströdda ned till — 73 cm. djup. Vidare funnos bitar af ett *lerkärl* (fig. 12) samt i botten af gropen ena hälften af samma kärl. Öfverst i grafven lågo ett par *järnfragment*. Lerkärlens bottendiameter är 12,8 cm.; buk-

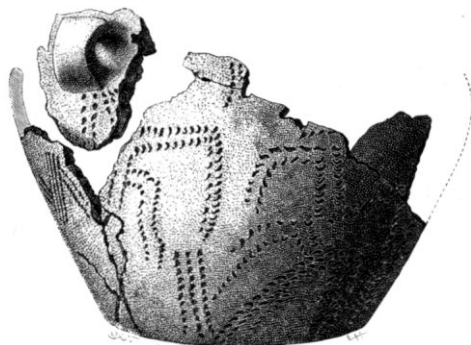


Fig. 12.

diametern 22 å 23 cm. Till formen erinrar det närmast om lerkärl i graf 25. Uptill är ett vertikalt öra anbragt. Ytan är delvis mörk (grafiterad?) och glättad. Kärllet är orneradt med ett slags instuckna punkter, anbragta i sicksack och 2- till 3-dubbla rader upptill och nedtill samt förbundna på ett mäanderliknande sätt.

Af de två små järnbitarna utgör den ena hälften af en platt ring med 3,2 cm. diameter, möjligen till ett rembeslag, den andra ett platt stycke af 2,15 cm. längd och c:a 1,3 cm. bredd (rembeslaget?)

Graf 47. — 38 cm. djupt anträffades ett litet *lerkärl* med *brända ben*. Kärllet (fig. 13) är rätt söndrigt, afviker något från situlaformen och har en svagt oval mynning, möjligen beroende på sammanpressning efter nedsättandet i grafven. Höjd 11,5 cm., mynningsdiameter c:a 11 cm., bukdiameter 13,2 cm., bottendiameter 9 cm.

Fig. 13. $\frac{1}{3}$.Fig. 14. $\frac{1}{3}$.

Graf 52. På — 44 cm. djup stod i mörk jord en liten, rätt väl bibehållen lerurna af situlaform (fig. 14). Höjd 13,6 cm., mynningsdiameter c:a 11 cm., bukdiameter 13 cm., bottendiameter 8,4 cm.

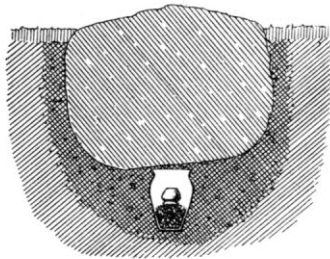


Fig. 15. Schematiserad bild af graf 53.

Fig. 16. $\frac{1}{3}$.

Graf 53 (fig. 15). Under en förlängd kubisk sten ($70 \times 75 \times 55$ cm.), hvars öfre yta befann sig +8 cm. ofvan jord, stod ett stort lerkärl med botten — 72 cm. På dettas botten fanns en myckenhet brända ben, och ofvanpå dessa stod i lerurnan ett upp- och nedvändt bikärl (fig. 16) af välbrändt gods. Det stora kärlet, hvars öfre del är mycket skadad, liknar lerkrukan i graf 56. Bottenbitarna äro 1,7 cm. tjocka. Höjden torde säkert ha uppgått till minst 20 cm., bukdiameter är 20,5 cm., bottendiameter 11,7 cm. Det glättade bikärl är af ljusbränd lera med ytan mycket

sprucken. Botten sönderfallen. Höjd 7,4 cm., mynningsdiameter 7 cm., bukdiameter 9,3 cm., bottendiameter 5,3 cm.

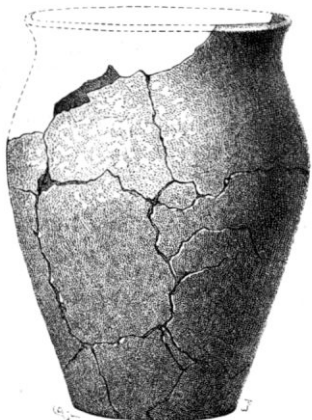


Fig. 17. $\frac{1}{5}$.

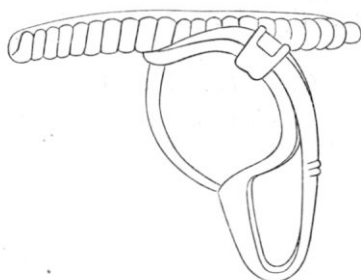


Fig. 18. $\frac{1}{1}$.

Graf 56. Med öfre ytan + 4 cm. ofvan jord, men täckt af en enbuske, låg en kullersten, 70 × 40 × 30 cm. stor. Under denna stod ett *lerkärl* (fig. 17) med botten — 72 cm. djupt och innehållande *brända ben*. Kärlet är jämförelsevis högt och smalt och försedt med en insvängd hals. Höjd c:a 25,5 cm., bukdiameter 20 cm., mynningsdiameter 16 à 17 cm., bottendiameter 12 cm.

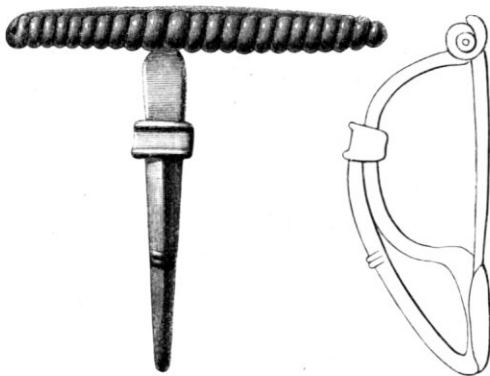


Fig. 19. $\frac{1}{1}$.

Graf 61. På — 63 cm. djup stod en tillplattad *lerurna* innehållande en stor mängd *brända ben* och en *bronsfibula* (fig. 18 och 19). Äfven utom urnan låg en del *brända ben*. Af kärlet är blott botten något så när bibehållen. Dess diameter är 13,9 cm. Godset är c:a 1,1 cm. tjockt och tämligen löst brändt. Fibulan, som är något

förböjd genom eldens inverkan, tillhör la Tène II-fibulornas typ, hvilkas förnämsta kännetecken är, att fotens uppåt- och tillbakaböjda del omfattar bågen utan att vara sammanvuxen med densamma. Å det bågomfattande partiet finnes en tvärgående fördjupning för emaljnläggning. Spiralen är lång, fortsätter direkt i bågen och är upplindad kring en tvärxel af järn med små bronsknoppar i ändarna, af hvilka den ena bortfallit. Bågens längd 3,6 cm. Spiralens längd 5,2 cm.

Graf 63. Med öfre ytan +5 cm. ofvan jord låg en kullersten af 50 cm. diameter. Under denna sträckte sig ett slags »kul-

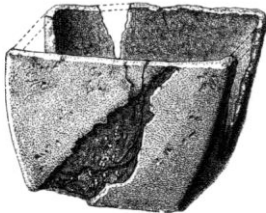


Fig. 20. 1/3.



Fig. 21. 1/3.

turlager», d. v. s. omarbetad jord, till ett djup af —90 cm. Kring-spridda i detta lager hittades *brända ben* samt bitar af en *grafurna*, ett välbrändt fyrsidigt *bikärlet af lera* (fig. 20) samt en liten *flintspån*. En större del af bikärlet hittades —87 cm. djupt och den runda botten till grafurnan —53 cm. Grafurnan har troligen varit situlaformad. Bottenens tjocklek uppgår till 2,2 cm. Det fyrsidiga bikärlet är af ljust gulröd lera och väl brändt samt glättadt, men tyvärr rätt söndrigt. Öfverkanten är slätt horisontal. Sidornas längd är upptill resp. 10 och 9,5 cm., i botten 8 och 7,3 cm. Höjd 6,1 cm.

Graf 67. På —24 cm. djup anträffades svart jord, och —43 cm. stod en liten *lerkruka* af situlaform (fig. 21), innehållande *brända ben*. Höjd 12 cm., bukdiameter 12,6 cm., bottendiameter 7,35 cm.

Graf 69. Med öfre ytan +3 cm. ofvan jord låg en kullersten, hvars undre del sträckte sig —33 cm. djupt. Därunder fanns ett svart brandlager, i hvilket hittades *hartstätning* till ett träkärl, *brända ben* och en i 3 delar sönderbruten *skära af järn* (fig. 22), med glödpatina. Tångedelen afsmalnar triangelformigt mot ändan,

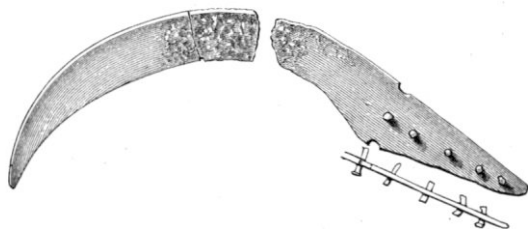


Fig. 22. 1/3.

och genom den gå fem nitar utan hufvuden, liknande dem, som förekomma i tången på la Tène-tidens eneggade svärd. I kanterna af tången finnas ytterligare 2 halfrunda inskärningar.

Härtill kommer en före undersökningen på fyndplatsen hittad *skära af järn* (fig. 23), på båda sidor längs ryggen ornerad med en rad af x-formade ornament. Tången saknas nästan fullständigt, blott en nit kvar sitter vid ryggsidan. Troligen har tången varit försedd med en rad af nitar liksom skäran i graf 69. Eggen är mycket uppslipad och nött.

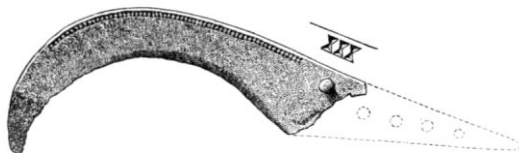


Fig. 23. 1/3.

För att få en säker kännedom om graffältets ålder äro vi hänvisade till de i grafvarna funna metallföremålen, enär lerkärlen på grund af starka lokala variationer och sin hittills i Sverige tämligen sparsamma förekomst ej kunna anses lämpliga som utgångspunkt för en dylik undersökning.

Bronsfibulan i graf 61 visar hän till den förromerska järnåldern, århundradena närmast före Kr. f. För min del skulle jag helst vilja sätta den till slutet af andra århundradet före Kr. f.

Besläktade fibulor med emaljning äro funna vid Klefva-Gumsegården i Kinne-Klefva socken i Västergötland, vid Hammoor i Holstein och Grabow i Mecklenburg.¹ Järnfibulan med sin korta spiral torde ha öfverensstämt med den fragmentariska fibula, som för några och 20 år sedan hittades i graf vid södra Lund i Flistads s:n, Östergötland.² Till tiden bli de båda Järnsysslafibulorna alltså ungefär samtida — järnfibulan möjligen något yngre. Redan förut har påvisats, huru järnskarpan i graf 69 på grund af nitarnas stora antal och utseende kan sättas i tidsförbindelse med la Tène-tidens eneggade svärd, af hvilka flera blifvit funna t. ex. vid Öfre Ålebäck på Öland.³ Till samma tid — århundradet före Kr. — kunna också remändbeslaget samt ringen med rembeslag från graf 36 föras. Äfven öfriga föremål af järn, nålar, pryglar, skäror och krumknifvar m. m., äro mångfaldiga gånger anträffade i brandgrafvar från den förromerska järnåldern. Sannt är visserligen, att dessa sistnämnda saker äfven anträffats i grafvar från de första århundradena efter Kr. f., såväl i brand- som skelettgrafvar, men då på Järnsysslagraffältet inga för romersk tid särskildt utmärkande föremål äro hittade och alla skelettgrafvar saknas, torde man med stort skäl kunna draga den slutsatsen, att samtliga hittills undersökta grafvar tillhöra tiden före det romerska inflytandet.

Betraktar man närmare den förut gifna tabellen, finner man, att de brända benen i 30 fall blifvit bisatta i en urna, i 20 fall i ett med harts tätadt träkärl. Det är min tro, att man äfven i öfriga fall användt ett nu förmultnadt ombölje för benen, sannolikt af trä och utan tätning. Med stort skäl kan man karaktärisera graffältet som ett urnegraffält. Samtida sådana äro bekanta i mängd från hela Nord-Tyskland och Danmark, men på den Skandinaviska halfön känner man hittills knappast något förromerskt mer än det vid Järnsyssla. Det skulle i så fall vara en del af graffältet vid Alvastra⁴ i Östergötland, som i fråga om brand-

¹ T. J. Arne: *Svenska emaljerade föremål från den förromerska järnåldern i Studier tillägnade Oscar Montelius*, Stockholm 1903.

² O. Montelius: *Brandpletter i Östergötland i Månadsbladet* 1882, sid. 181.

³ F. Bærendtz: *Graffältet vid Öfre Ålebäck i Månadsbladet* 1896.

⁴ T. Arne: *Järnåldersgraffältet vid Alvastra I och II i Meddelanden från Östergötlands Fornminnesförening*, 1903 och 1904.

grafvarna visar åtskilliga öfverensstämmelser med Järnsysslafältet, och i någon mån den af dr Salin undersökta grafplatsen vid Åsby i Edsbo socken, Uppland.¹

Vanligare äro enstaka fynd af urnor med brända ben och fornsaker under flat mark. Troligen härstamma äfven dessa fynd från större grafplatser, som ej vetenskapligt undersökts.

I Västergötland känner man följande fynd från den förromerska järnålderns senare del, de tre sista århundradena före Kr. f.

Vid *Klefva Gumsegården i Klefva s:n*, Kinne hd, upptäckte docenten Almgren 1899 ett par brandgropar, innehållande eldskadade fragment af 2 bronsfibulor med emaljnläggning, en fingerring af brons, järnplåtar med bronsbeläggning, i hvilken finnas drifna ornament, lerkärlsbitar, en järnfibula af la Tène-typ samt brända ben.² (St. H. M. 10860).

Vid *Stommen i Kölabý s:n* hittades i en urna, som vid upp-tagandet sönderföll, en skära, ett sågblad, en pincett, en pryl och en la Tène-II-fibula af järn, 2 stycken af skifferbrynen samt 2 nu förkomna synålar af järn.³ (St. H. M. 11396).

Vid *Skattegården Åsen i Ryda s:n* har i en urna hittats en ändknopp af brons och järn till en halsring. (St. H. M. 12045).

På *Jeppagården, Jättened i Friggeråkers eller Gudhems s:n* gjordes för ett 10-tal år sedan ett fynd af 6 ofullbordade bronsfibulor af la Tène-III-typ, en mängd bronstenar och diverse andra bronsföremål samt ett orneradt benföremål, möjligen handtag till ett järnredskap. En fibula finnes i Statens historiska museum (inv. 10263), den öfriga delen af fyndet i Skara museum.⁴

Vid *Asmundstorp, Nederstegårdens ägor i Lundby s:n* hittades i en hållkista från stenåldern nära grafvens nordöstra hörn jämte kol och brända ben en bit af en bronshalsring samt en ihålig bronsknopp till densamma. Omkring 15 fot sydväst om grafvens södra ända låg nära jordytan en annan bit af en bronshalsring. (St. H. M. 8059).

¹ *Månadsbladet* 1898—99, sid. 114 och 121.

² O. Almgren: *Nyfunna brandgropar från la Tène-tiden i Västergötland*. Sv. Fornminnesföreningens tidskrift 1900.

³ Jfr illustrationerna i *Månadsbladet* 1901—1902, sid. 102.

⁴ *Jättenedsfyndet* i *Månadsbladet* 1896, sid. 100.

Från *Värings s:n* förskrifver sig en trekantig järnfibula af la Tène-III-typ. (Skara museum).

Vidare äro tre brons Halsringar funna i Västergötland, däraf en i *Alingsåstrakten* (St. H. M. 6907, Sv. Fmf. Tidskr. Band V, sid. 34, fig. 15) och en fragmentarisk i *Istorps socken* (St. H. M. 9519).

Sannolikt från *Västergötland* är en bronssitula, som förvaras i Statens historiska museum under inventarienumret 7578.

Ett i *Sköfdestrakten* funnet bronskärl af situlaform med järngrepe är troligen något yngre, enär buken bildar en skarp vinkel i motsats till den harmoniska rundning, som är vanlig å la Tène-tidens situlor. (St. H. M. 7523).

De sist omnämnda fynden af bronssitulor — troligen tillverkade i norra Italien — ha sin betydelse för studiet af den samtida keramik. I fyndbeskrifningen har upprepade gånger talats om situlaformade lerkärl (grafvarna 1, 14, 47, 52, 63, 67 i viss mån också 53 och 56), utmärkta genom vid mynning, kort hals och en buk, hvars största bredd ligger ofvan midten, strax under halsen. Till formen erinra de onekligen om metallsitulorna. Frågan gäller då, om de förra utgöra en direkt efterbildning af de senare. Något absolut hinder föreligger ej, ty förebilderna ha ju trängt ända hit upp till Sverige — i Heda s:n i Östergötland är äfven en bronssitula funnen, liksom samtida situlaformade lerkärl äro upptäckta vid det närbelägna Alvastra. Men om också direkt efterbildning af dessa sena situlor kan ha förekommit, synes det mig dock sannolikare, att Järnsysslakeramik väsentligen hör samman med den, som träffas i Nordtyskland mellan Elbe och Oder. Också här träffas mer eller mindre situlaformade lerkärl. Sådana äro kända från Mecklenburg (R. Beltz: *Die Vorgeschichte von Mecklenburg*, sid. 107 och f.) samt Holstein och Lauenburg (Sterley och Hammor, se J. Mestorf: *Urnenfriedhöfe in Schleswig-Holstein*, sid. 26, pl. IX: 15 och densamma: 41. *Bericht des Museums vaterländischer Alterthümer*, Kiel 1897), hvaremot denna typ under förromersk tid knappast synes förekomma öster om Oder. Det faller genast i ögonen, att buken hos dessa tyska situlaformade urnor är mera skarpt markerad och fotpartiet smälare, hvarjämte den utåtvikna mynningen är genom en rand skild från halsen. Situlaefterbildningar torde man också kunna kalla de öronförsedda lerkärl, som upptäckts vid Sönder Badbjerg på Jylland, och deras öronlösa motsvarigheter på Born-

holm.¹ Emellertid äro dessa af annan art än de tyska och erinra mera om sådana Järnsysslakärl som dem från grafvarna 1, 25 och 56.

Så länge materialet är så sparsamt som för närvarande, är det gifvetvis svårt att bestämma lerkärlstypernas inbördes släktskap, i all synnerhet som keramik tillverkningen alltid tenderar att utveckla sig till en lokalindustri med dess egendomligheter. Jag är likväl böjd att antaga, att de situlaformade lerkärlen i Sverige uppstått genom ett inflytande från sydväst. Från Norditalien och Illyrien, bronssitulornas hemland, där redan efterbildningar i lera gjordes, trängde kännedomen om dessa typer öfver Alperna till sydvästra Tyskland, Frankrike och England.² Från sydvästra Tyskland gingo inflytelser upp till Elbe-området och medförde den nya lerkärlstypen, som sedan spridde sig till Skandinavien. I fråga om sådana kärl som det i graf 56 funna och de nyss omtalade danska typerna kan det ju dock tänkas, att de utgöra direkta ättlingar af de former, som förefunnos under den yngre bronsåldern.³

Det ornerade och ursprungligen svartglänsande lerkärlet från graf 40 äger en viss likhet med la Tène-tidens glänsande svarta och vinkelornerade, situlaformade krukor från Holstein och Mecklenburg (se föregående citat: Beltz, Mestorf).

Mönstret är emellertid oredigt och på grund af kärlets fragmentariska tillstånd svårt att följa.

Tre af de bevarade lerkärlen förekommo som bikärl i eller vid grafurnan. De äro samtliga väl brända och af ljust rödgul färg. Sannolikt ha de — åtminstone 2 af dem — tjänat till förvaring af näringsämnen. Det upp- och nedvända bikärlet kan tänkas ha innehållit en vätska, som gjutits öfver de brända benen, liksom man hos grekerna göt vin öfver desamma. Under det att godset i benurnorna är mera vårdslöst brändt, hvilket tyder på, att de förfärdigats enkom för begrafningstillfället, ha bikärlen säkerligen förut haft en annan användning. Den bättre bränningen har gjort, att man i Sverige intill de senaste åren knappast kände annat än bikärl från la Tène-tiden. Sådana äro funno vid Strånäs

¹ S. Müller: *Ordning af Danmarks Oldsager, Jernalderen*, fig. 52, 53.

² A. Evans: *On a late-celtic urn-field at Aylesford, Kent.*, sid. 29.

³ Sophus Müller: *Ordning af Danmarks Oldsager, Bronzealdern*, fig. 261.

i Strå s:n och Södra Lund i Flistads s:n i Östergötland samt vid Klefva-Gumsegården i Klefva s:n, Västergötland och Sojvide i Sjonhems s:n, Gottland.

Det lilla bikärlet med fot och profilerad vägg från graf 32 utgör möjligen en klumpig afläggare af de med drejskifva tillverkade eleganta kärl af rätt liknande form, som förekomma jämte la Tène-II-fynd i mellersta Tyskland (t. ex. Eischleben i hertigdömet Gotha)¹ och i Frankrike.

Det fyrsidiga lerkärlet är det enda kända af denna form i vårt land. I Danmark äro funna flera fyrsidiga lerkärl med lock från den yngre bronsåldern och i Italien äro lerkärl med fyra väggar kända från en tidigare del af dess järnålder.²

Om keramiken liksom den emaljinlagda bronsfibulan tala om ett inflytande från sydväst, så synes däremot grafinventariet i andra afseenden tala för en påverkan från öster. Krumknifven, prylarna, nålarna och skärorna af järn äro typer, som påträffas under samma tid i Östergötland och Uppland och som tillhöra den östliga kulturkrets, som omfattar Öland, Bornholm och i viss mån Gottland, samt vidare Weichselprovinserna och landet fram emot Oder. Det är ju också helt naturligt, att en provins som Västergötland, hvilken å ena sidan går ut till Västerhafvet, å den andra genom Vättern förenas med det rika, från de sydöstra baltiska länderna påverkade Östergötland, skall bli mötesplatsen för olika kulturströmningar. Äfven andra västgötafynd antyda detsamma. De föremål, som hittades vid Klefva Gumsegården, visa mot sydväst, under det att Kölabfyndet häntyder på ett östligare inflytande.

Såsom fig. 1 visar ligger några och 20 m. väster om grustaget ett stort jordblandadt röse med flat yta, 60 cm. i höjd och 20 m. i diameter. Öster och väster om detta röse med kanten ett par meter därifrån ligga två stensättningar af cirkelrund form. Den östra, bestående af en dubbel stenring med ett par stenar inuti och med en diameter af 3,15 × 3,40 m., genomgräfdes till ett djup af 1 m. utan vidare resultat. Stenarna höjde sig öfver marken högst 5 cm.

¹ Florschütz; *Das Urnenfeld auf dem Simmel bei Eischleben* i *Mitteilungen der Vereinigung für gotaische Gesch. u. Altertums.* 1903.

² Montelius: *La civilisation primitive en Italie I.* Série B, Pl. 43, fig. 14.