

SVENSKA
FORNMINNESFÖRENINGENS
TIDSKRIFT.

TOLFTE BANDET.

3:e häftet.

INNEHÅLL:

	Sid.
ARNE, TURE J:SON, Ett urnegraffält i Västergötland. Med 23 fig. och 1 tab.	233.
MONTELIUS, OSCAR, Östergötland under hednatiden. 2. Med 146 fig.	249.
NORDLANDER, JOHAN, Namnen Vi, Vibol och Vibro i Gestrikland	314.
AMBROSIANI, SUNE, Harkalaset. En kvarlefva af en hednisk kultfest	319.
SJÖBERG, NILS, Några ord om bilderna på Torslundaplåtarna. Med 7 fig.	323.
HAMMARSTEDT, E., Professor Schücks Studier i religionshistoria. (H. Schück, Studier i nordisk litteratur- och religionshistoria, sedda från etnologisk synpunkt). . .	326.
STJERNA, KNUT, Svear och Götar under folkvandringstiden. Med 1 fig.	339.
JANSE, OTTO, Ett bidrag till de cornerade granitkyrkorpas åldersbestämmelse. Med 5 fig.	361.

Ett bidrag till de oornerade granitkyrkornas åldersbestämmelse.

Af

Otto Janse.

Svealandskapens och särskildt Upplands gråstenskyrkor äro såsom bekant ytterst fattiga på ursprungliga ornamentala byggnadsdetaljer. Då därtill kommer, att de flesta kyrkorna här äro af den enklaste typ, nämligen en rektangel med i regel i senare tid tillbyggd sakristia i nordost och vapenhus i sydväst, är lätt förklarligt att särskildt de rektangulära kyrkornas ålder blifvit betydligt olika bedömd.¹

Några bindande bevis för de skilda åsikterna har dock ej kunnat presteras. Ett bidrag till frågans lösning synes mig emellertid kunna erhållas genom iakttagelser rörande kyrkornas byggnadssätt. Skiljaktigheter i olika tiders byggnadssätt kunna nämligen påvisas. För att en jämförelse härutinnan skall kunna aflämnas något fullgodt bevismaterial bör den ju dock företagas på sådana byggnader, där olika tiders byggverk ingår i samma kyrka. Då detta naturligtvis ej på långt när är fallet i alla kyrkor, blifver bevismaterialet redan därigenom ganska begränsadt och begränsas än mera däraf, att de flesta upplandskyrkor liksom svenska kyrkor i allmänhet för närvarande äro både in- och utvändigt rappade. I det följande skall jag redogöra för några fall, där en sådan jämförelse varit mig möjlig, såväl som för resultatet, såvidt det kunnat dragas af de hittills gjorda undersökningarna.

Edsbro kyrka i Roslagen består af skepp med vapenhus och sakristia samt kor. En jämförande granskning i afseende på bygg-

¹ Jfr H. Hildebrand, Sveriges Medeltid, III, sid. 228 samt S. Ambrosiani, Trefaldighetskyrkan i Uppsala (Sv. Form. Tidskrift XI).

nadssättet visar här en märkbar skillnad mellan skeppet och koret. Under det skeppet är byggt af relativt små, nästan jämnstora, till sin allmänna form i det närmaste rektangulära, liggande stenar, är koret uppfördt af oregelbundna, till största delen betydligt större block, hvilka i många fall äro stående (fig. 1).

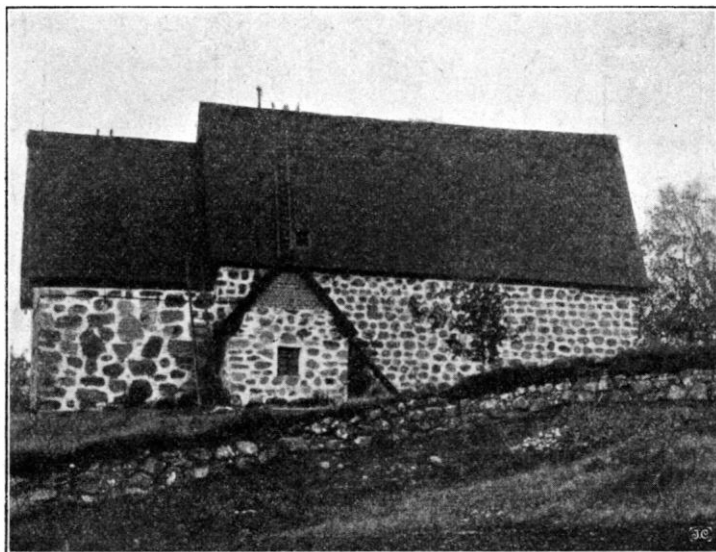


Fig. 1. Edsbro kyrka i Uppland, sedd från norr.

Denna skiljaktighet i byggnadssättet i skepp och kor representerar ock olika byggnadstider. Redan af den omständigheten, att sakristian här ligger vid skeppet, som var afsedt för menigheten, och ej vid det mera i vördnad hållna koret, som under den katolska tiden uteslutande var prästerskapets rum, framgår tydligt, att skepp och kor ej kunna vara samtida. Korets proportioner i förhållande till skeppet tyda också på allt annat än en enhetlig byggnad. I analogi med de romanska och de ur dem närmast utvecklade kyrkorna är nämligen koret såväl lägre som invändigt smalare än skeppet, under det koret i likhet med de rektangulära upplandskyrkornas utvändigt är jämbredt med skeppet. Skeppets och korets olika tillkomst framgår slutligen till yttermera visso däraf, att skeppets östgafvel och korets västgafvel, som ju i enhetligt byggda

kyrkor äro en och samma gavel, här utgöras af tvenne skilda intill hvarandra ställda väggar, med invändigt dubbla triumfbågar.

Alla bevisfaktorer öfverensstämma sålunda i att skeppet och kor tillkommit under olika tider.

Hvad den relativa åldern emellan de bägge byggnadsdelarna åter beträffar, så tyder såväl sakristians nyssnämnda placering vid skeppet som den omständigheten att korets västgavel är af tegel och försedd med sen medeltidsornering, under det att tegel ej förekommer i skeppet, på att detta senare är den ursprungliga och äldre byggnaden och koret en yngre tillbyggnad.



Fig. 2. Kernbo kyrka, Södermanland. Skeppets norra sida.

Af det sagda framgår alltså, att den af smärre, till sin allmänna form nästan rektangulära stenar byggda delen af Edsbro kyrka är äldre än det af oregelbundna, till det mesta af större block uppförda partiet.

I Kernbo kyrkoruin invid Mariefred kan iakttagas en liknande skiljaktighet i byggnadssättet. Här förekom dock till skillnad mot i Edsbro de stora oregelbundna blocken i västpartiet, under det kyrkan för öfrigt är byggd af något så när lika höga, liggande stenar med en märkbar sträifvan efter radläggning (fig. 2). — Frågan

blir då: är västpartiet här tillbyggt eller innebär ej samma byggnadssätt som i Edsbro samma relativa åldersförhållande?

Kernbo är en liten romansk kyrka med skepp, kor och absid. Det i förhållande till de romanska landskyrkorna långt utdragna skeppet gifver strax vid handen, att skeppet blifvit förlängdt åt väster, något som också till fullo styrkes af läget för den ur-

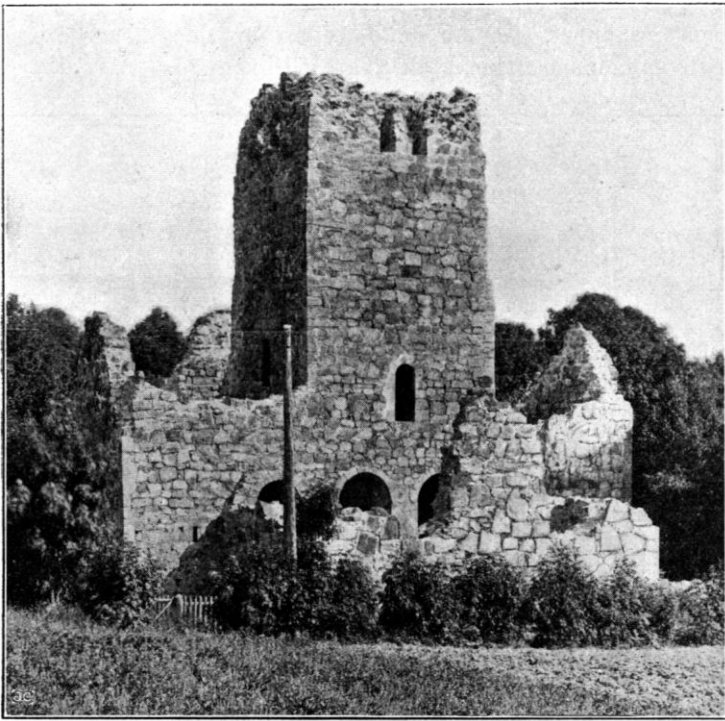


Fig. 3. *St Olofs kyrkoruin i Sigtuna, sedd från väster.*

sprungliga ingången med dess senare tillbyggda vapenhus. I stället för att såsom vanligt vid de romanska småkyrkorna sitta nära västgafveln sitter dörröppningen i Kernbo så godt som midt på sydsidan. Härtill kommer, att västgafveln har en för absidkyrkorna fullständigt främmande tegelornering. Sannolikt förskrifver sig den ursprungliga kyrkan från 1100-talet, under det skeppets västparti ej går längre tillbaka än till slutet af medeltiden.

I Kernbo liksom i Edsbro är alltså det mest regelbundet af smärre stenar byggda partiet det äldsta, det storsteniga partiet det yngsta.

En motsvarande olikhet i byggnadssätt har jag slutligen kunnat iakttaga i S:t Olofs kyrkoruin i Sigtuna (fig. 3). S:t Olof, som i det stora hela visar en anmärkningsvärd regelbundenhet i stenläggningen, häri kanske endast öfverträffad af den andra stora Sigtuna-ruinen, S:t Pers kyrka (fig. 4), har dock i västgafveln och i dess närmaste väggpartier oregelbundna, delvis mycket stora stenar, lagda utan hänsyn till rader. Att denna västgafvel i S:t Olof verkligen utgör en senare tillfällig afslutning af den eljest till sin plan enastående kyrkan (jfr fig. 99 i H. Hildebrand, Sveriges Medeltid III) har helt nyligen konstaterats genom gräfningar, af hvilka framgått att kyrkan, åtminstone till sin anläggning haft större utsträckning åt väster. Alltså betecknar äfven här liksom i Edsbro och Kernbo de mera regelbundna, de af smärre, nästan rektangulära, liggande stenar byggda partierna en högre ålder i förhållande till de af oregelbundna, delvis stora och resta stenar bestående partierna.

Söka vi så förklaringen till denna tillbakagående utveckling, så skola vi helt säkert finna, att här liksom alltid, då en kulturprodukt, utvecklad under en högre kultur, öfverföres till en lägre, inträder åtminstone till en tid en successiv tillbakagång.

I de äldsta, under starkt utländskt inflytande uppförda kyrkorna har man sålunda sökt efterlikna de stora kyrkornas regelbundna kvadrar. Så småningom har det utländska inflytandet af tagit och öfverflyglats af andra, som det synes hufvudsakligen praktiska kraf.

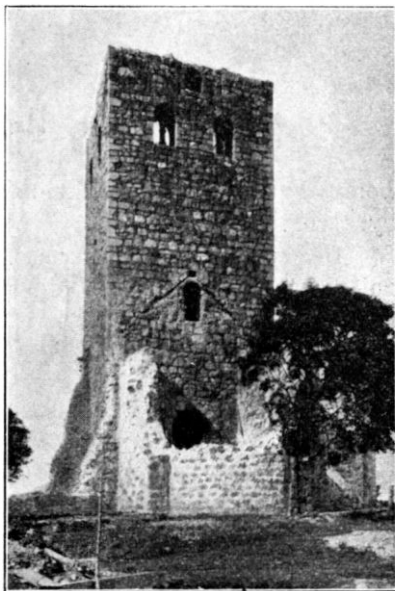


Fig. 4. S:t Pers kyrkoruin i Sigtuna, sedd från öster.



Fig. 5. *Torsvi kyrka, Uppland.*

Att döma endast efter de ofvan angifna principerna skulle Sigtunaruinerna vara Upplands äldsta kyrkor, under det att kyrkor sådana som Kernbo kyrka och den ursprungligen rektangulära delen af Edsbro kyrka borde representera ett yngre stadium, medan åter det stora flertalet af de rektangulära gråstenskyrkorna, såsom t. ex. den här (fig. 5) afbildade

Torsvi kyrka i Uppland, kunna anses såsom yngst bland gråstenskyrkorna.

De svaga hållpunkterna för bedömandet af de enkla rektangulära gråstenskyrkornas ålder göra, att det här såsom sannolik regel angifna förhållandet kan förtjäna uppmärksammas och vidare undersökas.