

SVENSKA  
FORNMINNESFÖRENINGENS  
TIDSKRIFT.

TOLFTE BANDET.

*1:a häftet.*

INNEHÅLL:

	Sid.
MONTELIUS, OSCAR, Östergötland under hednatiden. Med 33 fig. . . . . .	1.
FLENTZBERG, ANT., Våra »stenyxor med skafthål», en hypotes angående deras användning. Med 5 fig. . . . .	35.
AMBROSIANI, SUNE, De uppländska rundkyrkorna. Ett rekonstruktionsförslag. Med 6 fig. . . . .	45.
JANSE, OTTO, En dopfunt med framställningar ur legenden om den helige Nikolaus? Med 2 fig. . . . .	58.
HAMMARSTEDT, EDVARD, Midsommardaggen . . . . .	63.
CEDERSTRÖM, RUDOLF, Uppsala universitets konstsamlingar . . . . .	73.
HAGSTRÖM, K. A., Om forntida sockendräkter och bröllopsceremonier. Kulturbilder från Västra Vingåker . . . . .	93.
JANSE, OTTO, Ur litteraturen . . . . .	100.

# De uppländska rundkyrkorna.

Ett rekonstruktionsförslag

af

*Sune Ambrosiani.*

Inom den äldre kyrkliga arkitekturen i Norden hafva de s. k. rundkyrkorna ådragit sig relativt stor uppmärksamhet, sannolikt därför att dessa, som nu tillsammans utgöra ett tjugotal monument, troligen representera en förr mera utbredd kyrkotyp. De kvarvarande förekomma om ock i enstaka exemplar i Danmarks och Sveriges äldsta och mest betydande bygder såsom i Slesvig och Holstein, i Jylland, på Fyen, Själland och Bornholm, i Kalmartrakten, i Öster- och Västergötland och i södra Uppland.<sup>1</sup>

Af de trenne rundkyrkor, som finnas i sistnämnda landskap, har tidigt och länge omtalats Solna (fig. 1), emedan denna kyrka, en gång församlingskyrka för nejden på ömse sidor om Mälarens utflöde — i den trakt således, där Stockholm växt upp — legat så nära allfarväg, att den ej kunnat undgå att omnämnas. Den till-

<sup>1</sup> Litteratur: Hans J. Holm: *Bornholms äldgamle Kirkebygninger*; I. B. Løffler: *Udsigt over Danmarks Kirkebygninger fra den tidligere Middelalder* och *Sorö Akademis Landsbykirker*; Seesselberg: *Die frühmittelalterliche Kunst der germanischen Völker*; H. Hildebrand: *Rundkyrkorna i Sverige*, i denna tidskrift bd 8, sid. 239 ff.; F. Laske: *Die vier Rundkirchen auf Bornholm*, särtryck ur *Zeitschrift für Bauwesen*, 1901. Referat och delvis nya afbildningar i Trap: *Danmark* 3:e uppl. under utgiftning.

Illustrationerna till närvarande uppsats äro ritade af arkitekten K. A. BERLIN. För Solna och Munsö ligga mätningar af ing. T. Särnström och förf. till grund, för Bromma en i Vitterhets Historie och Antikvitetsakademiens antikvariskt-topografiska arkiv befintlig plan, på hvilken inlagts det runda korpartiet och dörren i rundhusets södra vägg.

hör administrativt Danderyds skeppslag och Stockholms län. Solnas grannkyrka Bromma (fig. 2 och 4) i Sollentuna härad är också till sin ursprungliga anläggning en rundkyrka. Den tredje Munsö (fig. 3) ligger på den af de stora Mälareöarna, som bär sockens namn, inom Färentuna härad och har i äldre tid hört under Svartsjö slottslän. På den tid, då kyrkorna anlades — innan ännu Stockholm fanns — voro de alla tre sockenkyrkor i Roslagen i närheten af de trånga farleder, där sedan gammalt seglaren måste fram för att komma till någon af Mälarens handelsplatser. Deras läge gjorde dem således

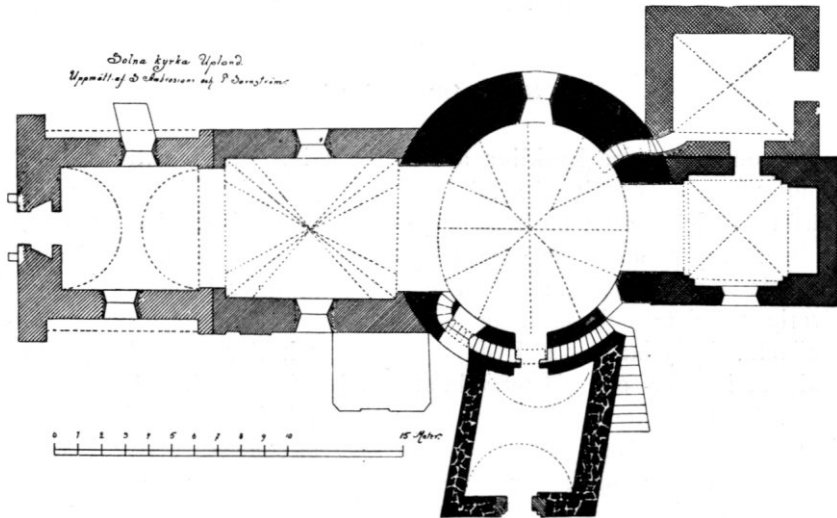


Fig. 1. Plan af Solna kyrka.

särskildt utsatta, i den händelse vikingar eller sjörofvare sökte sig in åt dessa trakter. Denna kyrktyp har också, långt innan man på allvar tog itu med studiet af kyrkornas egenskap af försvarsverk, i det allmänna föreställningssättet och af forskare, som annars ställt sig nog så skeptiska i denna fråga, ansetts ha kommit till af fortifikatoriska hänsyn.

De tre nu nämnda rundkyrkorna tillhöra emellertid icke allenast en och samma byggnadshistoriska typ, de äro i det stora hela anlagda efter samma plan. Senare förändringar med dem hafva visserligen gjort, att de nu icke se så litet olika ut, men dessa omändringar kunna vi, som skola sysselsätta oss med rundkyrkorna,

alldeles se bort ifrån. Genom att jämföra det som är kvar från den första anläggningen i de tre kyrkorna inbördes och med några af de antingen ännu bevarade, eller före deras omdaning i senare hälften af 1800-talet tillräckligt godt beskrifna danska kyrkorna, torde man framgångsrikt kunna göra ett försök att ge en tillförlitlig bild af dessa tre uppsvenska rundkyrkors ursprungliga utseende.

Se vi då efter huru *grundplanen* varit, har den sannolikt haft det utseende fig. 6 visar. Det har varit en större rundbyggnad

*Bromma kyrka*

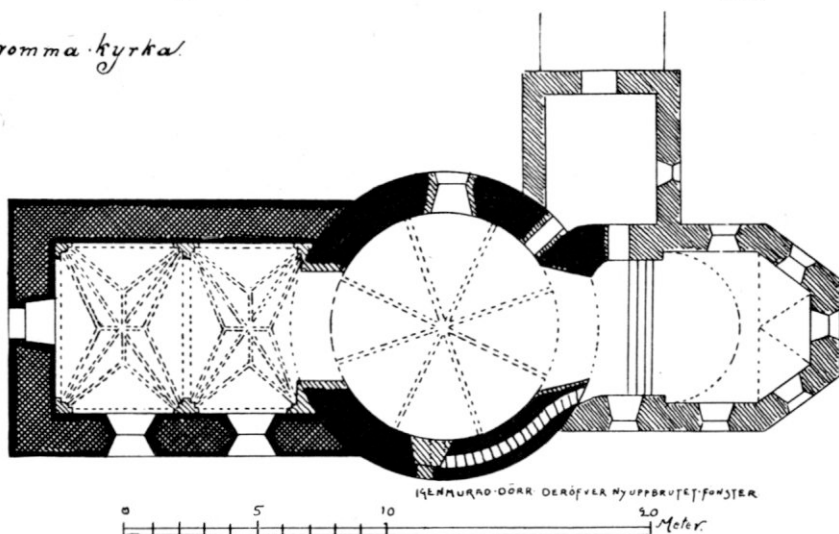


Fig. 2. Plan af Bromma kyrka.

motsvarande den vanliga kyrktypens skepp och en mindre sådan motsvarande dennas kor. Om den senare haft absis, kan ej afgöras. Det är dock ej, som af det följande framgår, antagligt.

Väggen mellan de båda rundhusen är — som man ännu kan se i öfre våningen — icke buktig, utan nästan rak såsom vid de bornholmska, utom Nylarsker (planer hos Holm anf. arb.). I alla de tre uppländska kyrkorna är öppningen mellan kor och skepp icke ursprunglig. Den gamla öppningen — om hvilkens form jag ej vågar hafva någon mening — har sannolikt varit låg och smal. — Till att ange korets form på det ovanliga sätt som skett har man stöd uti Peringskölds uppgift om Bromma:<sup>1</sup> »hon var i förstone

<sup>1</sup> Hildebrand anf. arb. bd 8, s. 266.

byggd som en rundel, sedan är en rundel tillbyggd, så att hon består af två sammanfogade rundelar», äfvensom uti ännu bevarade lämningar af dessa runda korbyggnader såväl i Bromma som i Munsö kyrkor. I den förra är en del af gamla korets norra vägg kvar, synlig inuti sakristian. Mot det nya koret har den gamla väggens innersida fått lämna plats för en tegelmur. I Munsö kan den norra väggen af det runda koret iakttagas på korvinden och från sakristian och

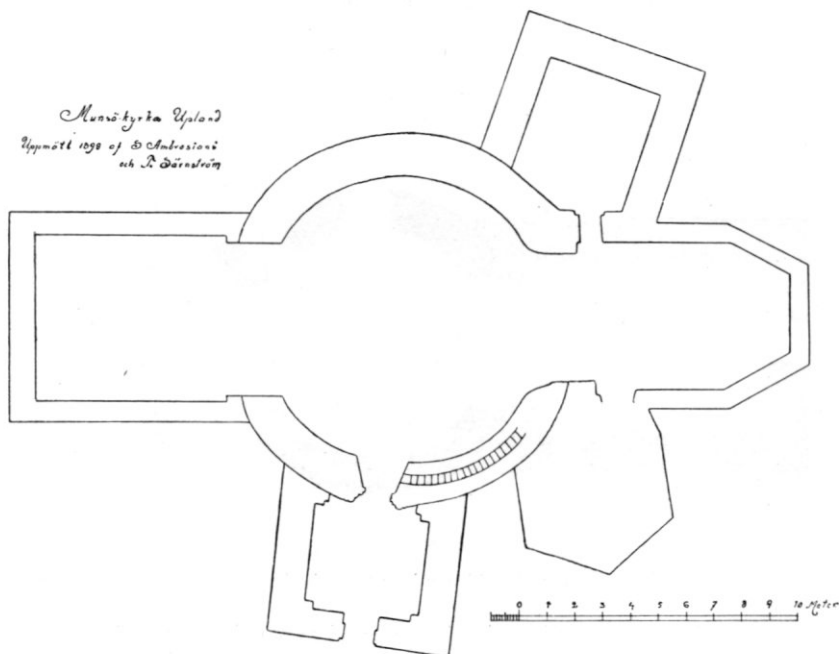


Fig. 3. Plan af Munsö kyrka.

den södra väggen i muren mellan det nuvarande rätliniga 1600-tals koret och familjen Hiertas grafkapell, dock icke på väggens nedre del utan först ofvan dörren, där man icke besvärat sig med att liksom nedtill jämna af den gamla runda muren. Från Solna har jag inga antydningar huruledes det första koret sett ut. Det nuvarande tillhör ett mycket yngre byggnadsskede.

Af de öfriga nordiska rundkyrkorna har Hagby rundt kor (fig. 10 och 11 anf. arb. bd 8 af denna tidskrift) och ett par bornholmska ovala. Troligen härrör intetdera af dessa senare från

medeltiden. Om koret vid Nylars kan man säga detta med tämligen stor bestämdhet, ty utom det att formerna tala däremot, syntes vid mitt besök 1897 årtalet 1740 med järnbokstäfver nära taket på utsidan af korets södra vägg. Dylika årsangifvelser, som förekomma

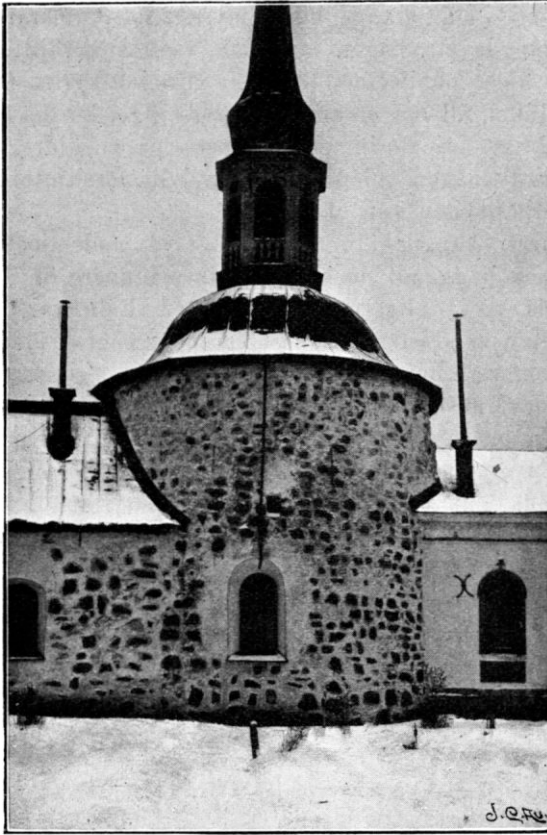


Fig. 4. Bromma kyrkas rundhus från söder.

ej så sällan under 1600- och 1700-talet, pläga ange en reparation eller mindre ombyggnad och för min del håller jag för troligt att det nuvarande koret uppfördes vid angifna årtal.

De nuvarande korbyggnaderna i alla de tre uppländska kyrkorna ha ej blott annan form utan också annan plats än de äldsta. Detta beror på att orienteringen af kyrkorna varit en annan än nu

och som det synes densamma för alla tre kyrkorna. Det gamla koret har legat ostsydost under det att det nuvarande ligger rakt i öster. Dörröppningens läge mellan skeppets och korets öfvervåningar talar för en sådan äldre orientering liksom också vapenhusets belägenhet (se planerna!). I Solna och Munsö — Bromma saknar sådant — ligga vapenhusen mycket snedt emot de nuvarande kyrkornas längdaxlar, något, som hade varit önskvärdt att det hade synt på de äldre publicerade planerna af Solna kyrka, men däremot i god rät vinkel till det ofvan postulerade läget för det gamla koret. Denna felaktiga orientering måste bero på en äldre åskådning i dessa frågor, ty någon anledning till en dylik förskjutning på grund af terrängförhållanden kan ej påvisas.<sup>1</sup>

Rundhusets väggar äro af märkligt växlande tjocklek äfven i en och samma byggnad, dock ingenstädes tunnare än 1,75 m. De äro uppförda på vanligt medeltidsvis med skalmurar.<sup>2</sup> Materialet är rå och klufven gråsten. Endast en monumentalt utarbetad detalj af annat material finnes nämligen de gamla dörröppningarna i Bromma och Munsö.<sup>3</sup> Väggarna sakna sockel<sup>4</sup> och taklist. Att denna senare ej finnes beror möjligen på, att väggen ej var slut med den nuvarande gråstensmuren utan förhöjd i annat material. Icke ett enda gammalt fönster är anträffadt i rundhusens bottenvåningar. Man får dock ej säga, att fönster ej där funnits, eftersom stora väggytor äro upprifna och aflägsnade.

Rundhusens ursprungliga ingång har säkerligen varit på södra sidan, ehuru ej rätt i söder utan något sydsydväst beroende på kyrkans orientering. Framför denna finnes i Munsö och Solna ett vapenhus i öfverensstämmelse med ett allmänt bruk i dessa trakter.

<sup>1</sup> Ingen rundkyrka har emellertid kor i väster såsom man skulle kunna tro af några planer, som förekomma i H. Hildebrands uppsats i denna tidskrift och i Sveriges medeltid bd III, h. 2, sid. 183—184. Den plan, som i denna tidskrift säges tillhöra Nyker, är Olskers, likaså har en omkastning ägt rum af namnen under planerna sid. 183 i Sveriges medeltid. Därför må för undvikande af missförstånd här betonas att mina hänvisningar rörande Bornholmskyrkorna äro till planscherna i Holms arbete.

<sup>2</sup> Jfr denna tidskrift bd XI, s. 144.

<sup>3</sup> Solna är så moderniserad att man ej kan säga något bestämdt om utsmyckningen af den gamla dörren.

<sup>4</sup> Detta må sägas med reservation, eftersom marken kring kyrkorna synbarligen höjt sig under årens lopp, och man ej utan gräfnig kan få veta om sockel finnes.

Bromma saknar sådant och dörröppningen där har så omsorgsfullt fyllts igen med kyrkans vanliga material, att denna dörr ej finnes angifven på äldre planer. På platsen för den gamla dörrrens öfverdel är insatt ett renässansans fönster. Emellertid finnes — tydligen in situ — finhuggna karmstenar af sandsten, synliga inifrån kyrkan. Dörren är därför inlagd å planen fig. 2.

Munsö kyrkas portal är lyckligtvis rätt bra bevarad, ehuru den i början på 1880-talet (sic) blifvit utsatt för en beklaglig åverkan, i det en rundstaf borthuggits för att ge plats åt utåtgående dörrar. På tvärsnittet fig. 5, har platsen för rundstafven utprickats. Portalens profilering visar på hög ålder. Materialet är, såvidt jag minnes rätt, sandsten. Förekomsten af denna profilerade dörr är högst märklig i denna trakt, som annars totalt saknar arkitektoniska detaljer. Orsaken till att Munsö fått en sådan kan gissningsvis antydas. Munsö är nämligen sockenkyrka till ett af ärkebiskopsstolens äldsta jordagods, ännu bärande sitt latinska namn Bona, och säkerligen har detta grannskap gifvit anledning till denna ganska enkla om ock i dessa trakter ovanliga utsmyckning af portalen.

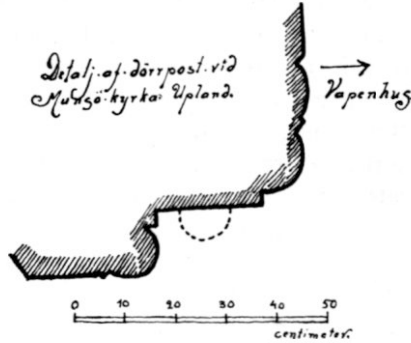


Fig. 5. Tvärsnitt af dörrposten. Munsö kyrka.

Rundhusets diameter i bottenvåningen är i alla tre kyrkorna omkring 10 m. således densamma som t. ex. Olskers och Nykers på Bornholm. Numera är hos dem alla tre rundhuset betäckt af ett kupolhvalf, slaget under 1600-talets senare hälft, hvarom finnas skriftliga uppteckningar. Då detta kupolhvalf i Solna och Munsö ej hvilar på särskilda stöd framom den gamla gråstensmuren, utan går upp i flykt med innerväggarna, visar detta, att redan till den ursprungliga anläggningen hört en rundtom gående indragning af innerväggen. Detta är den enda bestämda antydning om, huru rundhuset varit täckt innan 1600-talets ombyggnad, men denna torde vara tillräckligt tydlig för att tillåta antagandet, att rundhuset här som i de nämnda Bornholmska kyrkorna varit täckt af ett ringformigt tunnhvalf, som hvilat dels på den nämnda afsatsen i rundhusets vägg och dels på en midtpelare. Denna har sannolikt som



i andra rundkyrkor af samma dimensioner varit massiv. Kanske finnes kvar ett stycke af denna pelare i Bromma. Predikstolen är nämligen uppställd på ett rundt underlag, som ser ut som om det kunde härröra från en sådan midtpelare. Gräfningar efter grunden till dessa midtpelare borde vid någon reparation anställas i golfvet, så att detta spörsmål kunde bli utredt.

På frågan om huru de gamla koren varit täckta, finnes ingen anledning att ingå, då så obetydliga rester finnas kvar af dessa kor, att de ej kunna lämna någon upplysning till sakens bedömande.

Förbindelsen mellan nedre våningen och den öfre sker inuti rundhusets vägg genom en trappa, som går ut från en låg öfverkragad dörr i korets västra vägg söder om öppningen till rundhuset. Allt detta är i oskadadt skick endast i Bromma, men det lider intet tvifvel, att förhållandet varit identiskt i de båda andra kyrkorna. Trappan är några och tjugu steg lång och stannar i Bromma och Munsö nedanför den glugg, som utvändigt synes högt uppe å kyrkornas södra sida. I Solna är på motsvarande plats endast en afsats, och trappan fortsätter i denna kyrka vidare igenom muren upp till dennas krön.

Där trappan slutar och vid den nämnda afsatsen i Solna finnes en enkel dörr utan tillhuggna karmstenar och med rak öfverliggare in till öfervåningen. Sedan kupolhvalfvet slogs, har denna naturligen en mycket förändrad karaktär. I analogi med de mindre bornholmska bör denna öfervåning haft ett flatt stengolf, från hvilket en eller annan afloppsränna ledt genom den tjocka muren. Nedre våningens midtpelare har sannolikt fortsatt upp genom denna. Några fönster utom gluggen midt för dörren vid trappan finnas ej. Våningen har således karaktär af ett nästan mörkt förvaringsrum. Dess tak torde med stor sannolikhet varit ett träloft på bjälkar.

Till korets öfre våning kommer man från rundhusets genom en hvad utrymmet beträffar bekväm dörr. Dess karmstenar äro ej tillhuggna och afslutningen upptill är rak. Att koret ej blott haft en vind, utan en verklig öfervåning, synes antagligt. Något afgörande bevis för detta kan nog ej företes, men en omständighet, som pekar i den riktningen kan anföras. I Bromma och Munsö äro korpartierna på 1600-talet grundligt omdanade, så man ej förrän efter en undersökning finner en eller annan rest efter det gamla; i Solna tillhör koret däremot ett äldre byggnadsskede. Det har ännu medeltids-

karaktär, ehuru det, enligt en uppgift, skulle ha byggts under 1500-talet. Till detsamma har säkerligen användts material från den äldre korbyggnaden, eftersom det nästan helt och hållet är uppfördt af rå och klufven gråsten, och skulle man få anta att allt i det nya koret en gång användes i det äldre, bör det senare varit en relativt stor byggnad. Detta nya kor är uppfördt i två våningar, utan att den öfre våningen nu eller då den på 1500-talet uppfördes, kunde tjäna ett praktiskt syfte. Den öfre våningen har exempelvis på grund af hvalfvens kullriga öfverytor ett golf, som man ej bekvämt rör sig på. Därför vågar jag tro, att denna *två våningar höga* korbyggnad återspeglar ett förhållande vid den äldre korbyggnaden.

Som ofvan framhållits gör rundhusets öfre våning intryck af att ha varit ett mörkt förvaringsrum. Således måste det ha funnits en afslutning på detsamma. Det strutformiga taket, som nu finnes på de bornholmska och några svenska rundkyrkor, kan man alldeles bortse ifrån vid ett försök till rekonstruktion, då det påtagligen hör till en tid, då enbart den ekonomiska uppgiften att skaffa ett solidt skydd mot väder och vind förelåg till lösning.

Om man inskränker sig till att söka rekonstruera i öfverensstämmelse med utseendet hos tillgängliga monument af samma typ, har man två möjligheter att välja på. I ena fallet har man att föreslå någon fullt utbildad bland de bornholmska kyrkorna till förebild.<sup>1</sup> Tager man en sådan till förebild, så skulle de uppländska kyrkorna varit förhöjda med ännu en våning, säkerligen uppförd med trä som material, och i dennas väggar skulle ha funnits talrika öppningar genom hvilka man hade tillfälle att öfverblicka nejden och beskjuta grannskapet. Hurudan ytterkonturen af taket varit formad får man af de bornholmska förebilderna ingen upplysning om. Det förslag till rekonstruktion af Österlarskers tak, Seesselberg och Laske lämnat, har, stilistiskt sedt, osannolika detaljer, men det har från den andra rundkyrketypen upptagit tanken på, att en lanternin varit uppförd på midtpelaren, respektive den cylindriska byggnaden i kyrkans midt, ett förslag, som man ej obetingadt bör afvisa.

Har åter Bjernede-Thorsager typen varit förebilden för de uppländska kyrkorna, då skulle rundhuset täckts af ett tak i form af en afskuren kägla och från dennas midt skulle ha höjt sig lanternin

<sup>1</sup> Ett längdsnitt af Österlarsker, efter Holm, i förminskad skala, ses bd 8, s. 249 i denna tidskrift.

hvars afslutning bestått af en låg pyramidformad spira. Till denna grupp har otvifvelaktigt den 1753 så godt som förstörda Vårdsbergs rundkyrka i Östergötland hört att döma af de anteckningar, som några år senare gjordes om densamma.<sup>1</sup>

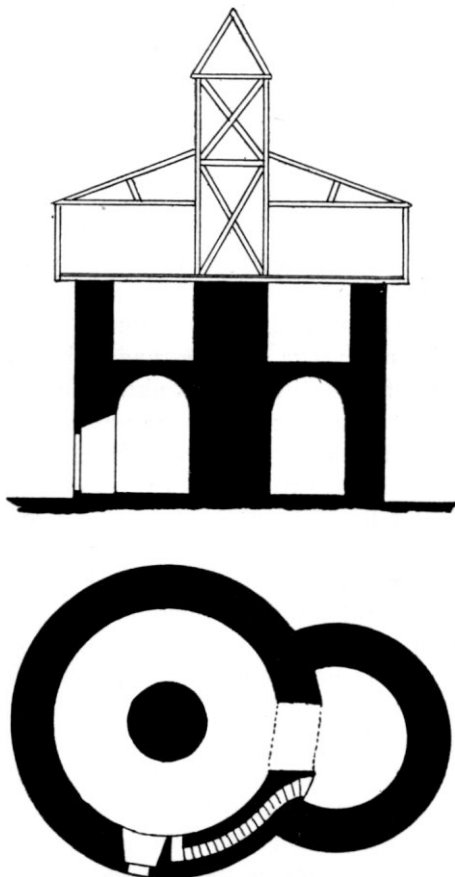


Fig. 6. Plan af uppländsk rundkyrka och genomskärning af dess rundhus i N—S. Rekonstruktion.

För att ytterligare stärka sannolikheten af, att de uppländska rundkyrkorna haft en sådan ursprunglig takform, kan hänvisas på deras rundhus nuvarande afslutning. Nu har taket visserligen en

<sup>1</sup> Se bd 8, s. 259 i denna tidskrift.

svängning, som otvetydigt visar, att den formats under barocken, och en lanternin från samma epok. En svaghet för detta sannolikhetsbevis är, att rundhusens lanterniner äro så närstående dylika på traktens fyrkantiga kyrktorn och renässansslottens toueller. Emellertid tjäna dessa lanterniner ej i Bromma och Munsö i olikhet mot i Solna, där den rymmer kyrkans klockor, något praktiskt syfte och det är rent af vanskligt att kunna komma upp i dem. Detta sista talar i någon mån för att dessa lanterniner uppsatts för att åt rundhuset bibehålla dess gamla kontur i landskapet.

Bjenede, Thorsager och Vårdsberg ha eller ha haft detta centraltorn — så viktigt för kyrkans uppgift som försvarskyrka — af sten. Här i Uppland ha de säkerligen varit af trä och hvilat på bjälklaget, som legat mellan rundhusets yttermur och den ofvan postulerade midtpelaren.

Hvad som emellertid gör denna senare form olämplig att omedelbart öfverflytta är, att förebildernas öfre våning d. v. s. närmast i Thorsager på Jylland, där denna våning finnes fullständigt bevarad, fyller samma uppgift som trevåningskyrkornas högsta våning på Bornholm, i det den har utsikts- och skjutöppningar i andra våningens yttervägg. Då de uppländska rundkyrkorna ha den öfre våningen mörk, och då en lanternin ofvanpå en sådan ur försvarsändamål ej ensam kan vara tillfyllest, får man nog — isynnerhet om man vill fästa afseende vid den nuvarande takkonturen — tänka sig en kombination af en tredje våning och en lanternin.

I enlighet med de synpunkter som ofvan gjorts gällande är i fig. 6 ett förslag framställt till en rekonstruerad bild af de uppländska rundkyrkorna.

\* \* \*

De tre uppländska rundkyrkorna ha sedan sin anläggning i likhet med öfriga kyrkor af denna typ i Norden varit sockenkyrkor. Det måste hafva funnits en särskild anledning till, att vissa församlingar valt denna framom de olika kyrktyper, som ha rektangulär grundplan. Denna orsak kan ej ha varit, att rundkyrkorna lämpa sig väl till försvarsändamål, då som det torde vara bekant, det har uppvisats, att samma egenskap finnes hos kyrkor af andra slag i lika hög grad. Det måste varit andra omständigheter än önskan att ha ett godt skyddsvärn, som fått verka afgörande, då man beslöt

sig för kyrkor af rund typ. Denna omständighet synes mig ha varit de byggnadsskyldiges fattigdom. Detta synes frappant framträda på Bornholm. På denna ö, där det under medeltiden fanns endast omkring 15 sockenkyrkor, alla byggda ungefär samtidigt, reste sig i de flesta fall ett praktexemplar inom tidens lantliga kyrkobyggnadskonst med väldiga tornbyggnader och kastaler. I förhållande till dessa kräva rundkyrkorna på ön betydligt mindre arbete och råämnen. En församling, som hade mindre tillgångar och skulle inom samma tid nå till ett ur försvarsändamål lika godt resultat, valde då rundkyrketypen.

På samma sätt ligga de tre uppländska rundkyrkorna till så, att man där, när man en gång måste bygga kyrka, kunde önska att få en god försvarskyrka inom kort tid färdig. Solna och Bromma ligga invid Mälarens utflöde och Munsö invid en af biskopsstolens största och äldsta gårdar i Uppland. Dessa kyrkor visade sig också vara för senare behof alldeles för litet tilltagna, så att de tillbyggs och förändrats vid flera olika tillfällen.

Enligt tradition skulle dessa tre rundkyrkor eller åtminstone Solna vara af en ovanligt hög ålder. På de olika gissningarna är ej värdt att spilla ord. Rundkyrkorna visa sig uteslutande vara uppförda af rå och klufven granit alldeles så som ett stort antal kyrkor af andra typer i Uppland och Södermanland.<sup>1</sup> Frågan ställer sig då, när blefvo kyrkorna af detta material uppförda?, ett spörsmål, som jag annorstädes sökt besvara så,<sup>2</sup> att kyrkobyggandet påbörjats efter det kristendomen här på tinget lagtagits omkring år 1100, och att rå och klufven gråsten upphörde att användas i och med det ett lätthandterligare byggnadsmaterial, teglet, blef känt i Mälardalen i senare hälften af 1100-talet. Hvad beträffar dessa tre små kyrkor torde man kanske kunna uttala som en förmodan att de uppförts under ett tidigt skede af den här ofvan begränsade kyrkobyggnadsperioden. Detta kan sägas därför, att man exempelvis i Bromma hunnit med att väster om rundhuset uppföra en för menigheten afsedd stor rektangulär tillbyggnad liksom rund-

<sup>1</sup> Solna kyrkas rundhus är förhöjdt ett par meter med tegel som byggnadsmaterial, men detta ligger i *modernt* förband. Denna höjning har sannolikt skett i sammanhang med den stora omdaning i senare hälften af 1600-talet.

<sup>2</sup> *Studier öfver den svenska kyrkans organisation* etc. i Kyrkohistorisk årskrift 1902 sid. 18—27.

kyrkan af rå och klufven gråsten, men med gafvelröste i väster af tegel. Genom en sådan fördelning af materialet visar ju denna tillbyggnad likhet med en stor mängd landskyrkor i Uppland, hvilka alla till sin af gråsten uppförda del höra till den ofvan angifna första kyrkobyggnadsperioden och som senare, då teglet ur skönhets-synpunkt tagits till användning, fått sina gamla trägafvelrösten ombyggda med det nya materialet.<sup>1</sup>

<sup>1</sup> *Trefaldighetskyrkan i Uppsala* i denna tidskrift bd XI, sid. 152 noten och sid. 154 ff.