

SVENSKA
FORNMINNESFÖRENINGENS
TIDSKRIFT.

ELFTE BANDET.

2:a häftet.

INNEHÅLL:

	Sid.
AMBROSIANI, SUNE, Trefaldighetskyrkan i Upsala. Undersökt och uppmätt af K. A. Berlin och Sune Ambrosiani, ritningarne af K. A. Berlin. Med 20 fig.	141.
ALMGREN, OSCAR, Om fynden af romerska silfvermynt i Norden. Med 1 fig.	187.
LÄFFLER, L. FR., Runinskriften på den gotländska Roes-stenen. Med 1 fig.	197.
MESTORF, J., En svensk värfest	206.
WIGSTRÖM, EVA, (AVE), Två blad ur vårt folks kulturhistoria. I. »Vanhederligt» arbete. II. Lefvande, folketro	215.
SVENSSON, AUGUST, Sammansmältning af äldre och nyare gudsbegrepp i vår folkföreställning. En kulturhistorisk studie	227.
NORDLANDER, JOHAN, Gunnil Snälla, den äldsta kända norrländskan	232.
LÄFFLER, L. FR., Mansnamnet Sigadur	244.
HAMMARSTEDT, N. E., Om en fornnordisk årstredelning. Kan något spår af en forngermansk treskedesindelning af året skönjas i våra folkliga s. k. bemärkelsedagar?	246.

Trefaldighetskyrkan i Upsala.

Undersökt och uppmätt af *K. A. Berlin* och *Sune Ambrosiani*;
ritningarne af *K. A. Berlin*; den byggnadshistoriska redogörelsen

af

Sune Ambrosiani.

Den heliga Trefaldighetskyrkan, eller som den vanligen kallas Bondkyrkan, inom Ulleråkers härad, Upsala län, är sockenkyrka för landsförsamlingen vester om Upsala. Nu för tiden har sjelfva kyrkan kommit att ligga inom stadens område, hvilket beror på, att kyrkan är den ursprungliga anläggningen och samhället, som småningom vuxit upp, omsider sträckt sig rundt omkring den gamla landskyrkan.

De senaste, af doc. Sernander företagna undersökningarne öfver Upsala geologiska beskaffenhet ha lemnat viktiga bidrag till bedömandet af hithörande frågor. Han har nemligen kommit till det resultat, att under yngre jernåldern en stor del af Upsala nuvarande område legat under vatten. Endast två smärre öar hafva höjt sig öfver vattenytan öster om Fyrisåns nuvarande lopp. Strandlinien vester om ån följde sandåsen nedom det nuvarande slottet och gick från Stockholms nations n. v. byggnad till Sankt Eriks gränd. Allt efter som vattnet drog sig tillbaka, bebyggdes platsen, i synnerhet därför att ån här upphörde att vara segelbar. Orten blef sålunda den naturliga lastageplatsen för den kringliggande slättbyggnaden. Det samhälle, som här växte upp, kallades under den äldre medeltiden Östra Aros, och härstädes hade konungarne jemväl ett fast hus, efter dåtidens bruk anlagdt på en af öarne.

Då kristendomen började få en fastare organisation äfven i öfre Sverige, skred man till uppförande af sockenkyrkor. Dessa fingo inom rätt stora områden ganska likartadt utseende. En sådan kyrka kom då helt naturligt att för nejden vester om Fyrisån anläggas *i närheten af häradets tingsställe*¹ i den lifligaste orten i trakten. Platsen för byggnaden valdes på en af sandåsens terrasser, och det material, som kom till användning, var det närmast för handen varande: trä och gråsten.

På grund af Östra Aros' betydelse bragte handelsförbindelserna med Södra Östersjöområdet ganska snart efter *teglens* uppträdande der kunskap om detta byggnadsmaterial till denna på lätthandterliga byggnadsämnen fattiga nejd. Tegel tas också snart i anspråk för om- och tillbyggnader på Bondkyrkan. I dennas byggnadshistoria är det därför lämpligt att särskilja tvenne hufvudperioder, som vi kunna kalla gråstensperioden och tegelperioden. En undersökning af byggnaden visar vidare, att de af tegel uppförda partierna ej kommit till på en gång utan vid flera olika tillfällen. För öfverskådlig hetens skull må meddelas ett schema öfver tidsföljden mellan de olika med tegel murade partierna:

- a) äldst förses gråstenskyrkan med höga gafvelrösten af tegel;
- b) hufvudförändringen: midtskepp uppföres af tegel inuti gråstenskyrkan, de tre sålunda uppkomna skeppen täckas med krysshalf, sakristia uppföres på södra sidan och torn (= nedre delen af det nuvarande) på kyrkans vestra sida;
- c) tornet bygges på till sin nuvarande höjd;
- d) ett kapell sammanbygges med sakristian, hvilka båda läggas under samma yttertak, ett motsvarande kapell uppföres på kyrkans norra sida, och samtidigt, eller tidigare, vapenhuset.

Vi gå nu att närmare studera dessa olika byggnadspartier i den följd ofvanstående kronologiska schema anvisar.

I. Den äldsta af gråsten uppförda byggnaden.

Den ursprungliga byggnaden, som å planen, pl. I, tecknats hel svart, är inom murarne 27 m. lång och 14 m. bred. För att vara uppförd till kyrkligt ändamål är den ovanligt enkel, endast ett enda stort rektangulärt rum, som saknar hvarje antydan om kor.

¹ Styffe: Skandinavien under unionstiden, 2 uppl. sid 287.

Denna kyrka visar sig derigenom tillhöra den vanliga gruppen i dessa trakter. Visserligen förekomma också i Mälardalen byggnader

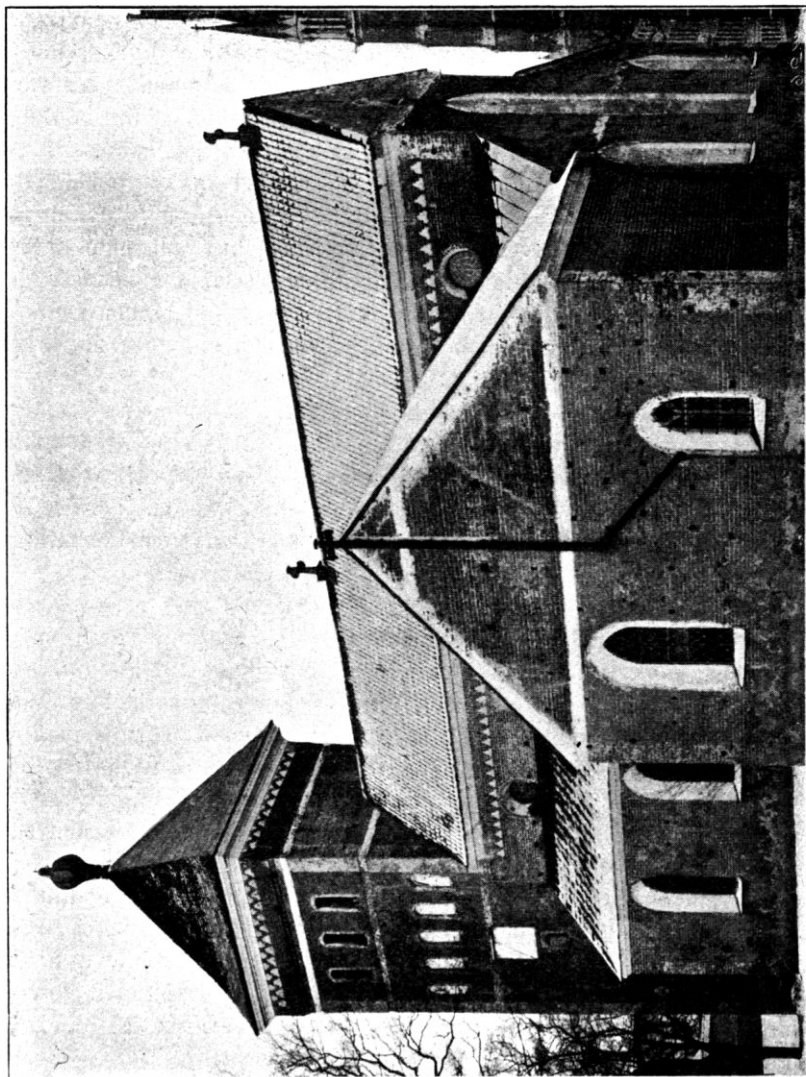


Fig. 1. Bonckyrkan, sedt från sydost.

af den som allmänt vesterländsk uppställda typen: ett rektangulärt församlingshus med i öster ett smalare, likaledes rektangulärt kor

med eller utan apsis, (för att nämna ett par exempel Funbo, öster om Upsala, och Balingsta, vester om Upsala, nu ruin) och torn i vester (t. ex. Hillersjö); der förekomma också några af en denna vesterländska närstående typ, der tornet är byggt ofvanpå koret, äfvensom några rundkyrkor, men det stora flertalet kyrkor hafva samma enkla grundform som ofvan omtalats. Denna synes vara karakteristisk för Mälardalskapen och vestra delen af Finland, der ju den svenska kyrkliga kulturen tidigt gjort sig gällande.

Några förebilder till en i sig sjelf så enkel kyrkotyp behöfver man för visso icke göra sig besvär att leta efter, utan man kan väl antaga, att, när behovet af kyrkor uppstod, använde man de inhemska större samlingssalarne eller uppförde nya af samma utseende. Dessa voro väl att börja med af trä, det närmast för handen varande materialet, och sedan man af främlingarne lärt sig göra murbruk, af sten.

Med grunden till dessa gamla byggnader gjorde man sig märkvärdigt litet besvär; ofta var man så föga nogräknad, att det rent af väcker förvåning att byggnaden ännu kan stå. På många ställen har också ras inträffat, som beröfvat oss kunskap om flera af de äldsta och märkligaste monumenten. Bondkyrkan är emellertid lagd på sandåsen, således hade man här prima byggnadsgrund.

Men ej blott grunden är ofta nog dålig, väggarnes konstruktion är ej heller af bästa beskaffenhet. Man brukade nemligen ej göra fast mur allt igenom, utan tog sin tillflykt till att göra två skalmurar af bättre material och fyllde sedan rummet mellan dessa med småsten och murbruk. Här i Bondkyrkan kom rullstensåsen naturligen att få släppa till detta fyllnadsämne. Skalmurarne äro uppförda af rå och klufven granit. De stora blocken ligga i rikligt bruk och smärre stenar äro kilade mellan desamma. Hörnen och andra partier, som kräfva större noggrannhet i uppförandet, äro visserligen omsorgsfullt byggda, men man har dock icke här — såsom det ofta annorstädes skett — användt finhuggna qvadrar, utan det vanliga materialet. Någon sockel finnes ej och är ej heller vanlig på traktens gamla kyrkobyggnader. Förmodligen har ej muren afslutats med någon taklist. Den nuvarande, af tegel, är mycket yngre än gråstensbyggnaden.

Sjelfva byggandet af en så vidlyftig byggnad har — särskildt om man betänker de primitiva hjälpmedel, som på den tiden stodo till buds — kräft en ganska lång tid, ehuru det nu skulle föga

löna sig att söka bestämma densamma. Vid uppförandet af vägarne har man emellertid betjenat sig af ställningar. Spåren efter dessa, bomhålen, förekomma talrikt. Tyvärr är det dock nu så, att dessa äldsta delar af kyrkan blifvit öfverputsade i senare tider, och dervid har man satt igen dessa hål. Dock synas de ännu särskildt bra i den del af kyrkväggen, som vetter in mot tornrummen.

De ställningar, som här användts, ha säkerligen *ej* haft samma konstruktion som i våra dagar. Några bilder från slutet af medeltiden, där murandet af torn åskådliggöres, gifva nemligen vid handen, att det å de ur muren utstickande bommarne endast finnas ett par plankor i bredd för arbetarne att gå på. Stenen forslades medelst ett mycket primitivt hissverk direkt upp på muren, och allteftersom muren stiger i höjden flyttas bommarne med sina bräder efter, och någon stående ställning kring byggnaden finnes *ej*. Dessa bilder äro dock, som sagdt, från 1400-talet och ega således *ej* beviskraft för förhållandena under den äldre medeltiden. Bomhålen i Bondkyrkans gråstensväggar äro också så grunda, att denna den senare medeltidens anordning *ej* här kunnat ha haft användning. Man måste ovilkorligen här ha haft stående spiror som yttre stöd för bommarne.

Murverket, sådant det nu är i Bondkyrkans gråstenspartier, företer den största likhet med sådant i andra kyrkor i dessa trakter. Då, som nämnt, Bondkyrkan nu till största delen är putsad, kan jag lättast ge en föreställning om dess beskaffenhet genom att här meddela bilden af en icke öfverputsad byggnad. Dertill har jag valt Lillkyrkan på Näs kyrkogård (se fig. 2).¹

¹ Denna lilla byggnad ligger $\frac{3}{4}$ mil från Upsala på Näs kyrkogård invid den nuvarande kyrkan, som också är uppförd af gråsten och har gafvelrösten af tegel.

Lillkyrkan, som ännu af församlingen underhålles, är alltigenom af gråsten; endast kring öppningarne i muren finnes något tegel, som emellertid rätt väl kan ha kommit dit vid någon reparation. Ett litet fönster finnes mot öster och dörr i södra väggen. Om — såsom namnet antyder — denna blifvit uppförd till gudstjenstlokal, ha vi här helt visst socknens första kyrka. Derfor erbjuda ju också dess granitväggar godt jemförelsematerial till Bondkyrkans.

Det förtjenar nämnas, att denna lilla kyrka *ej* är ett unicum. En sådan Lillkyrka (numer sammanbyggd med den rymliga gråstenskyrkan) finnes vid Toresund i Södermanland. Antagligen tillhörde en af äldre topografer omtalad byggnad på Jomkils kyrkogård (liksom Näs i Ulleråkers härad) samma typ.

Det här använda sättet att uppföra murarne — rå och klufven granit i rikligt murbruk — är icke blott det vanliga i kyrkobyggnader från den tidigare medeltiden i Mälardalen, utan också i andra områden, der gråstenen utgör det lättast tillgängliga materialet, såsom på Själland och de andra danska öarne. Emellertid har i ett stort område i Norden, Jylland, graniten behandlats med långt större omsorg. Der är väggen ofta — ehuru ej alltid¹ — uppförd af noggrant tillhuggna qvadrar, som lagts fog vid fog nästan utan allt murbruk. De författare, som behandlat dessa kyrkor, hafva

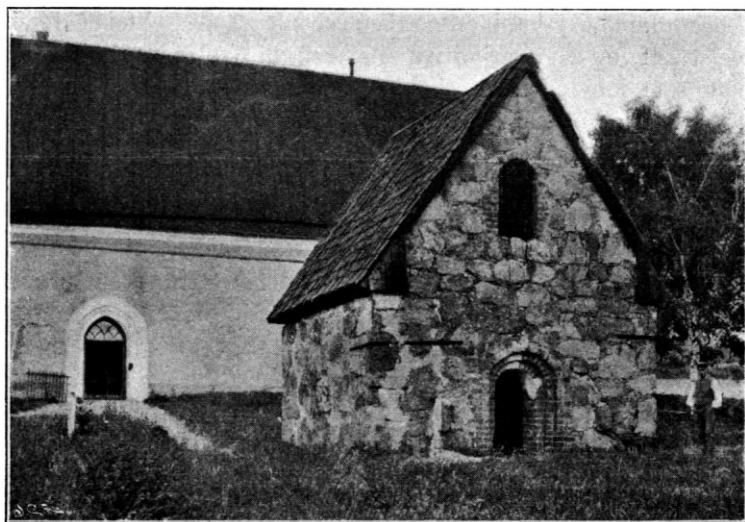


Fig. 2. *Lillkyrkan på Näs kyrkogård, Upland.*

emellertid ej framhållit någon skilnad i ålder mellan dessa båda olika behandlingssätt af materialet.

Det är naturligtvis möjligt, att en sådan åldersskilnad ej heller finnes. Detta skulle dock då vara i olikhet med hvad som är fallet i områden, der lätthandterligare naturlig sten är byggnadsmaterial. I Parkers handbok betonas det sålunda med anspråk på att vara en regel utan undantag, att den mest i ögonen fallande skilnaden mellan »early» och »late Norman work», mellan 1000- och 1100-talens

¹ Kyrkor af rå och klufven gråsten förekomma också i Jylland. Jfr Uldalls uppsatser i Aarbøger 1894 och 1895.

byggnader är detta, att stenen under den äldre tiden ligger i mycket rikligt murbruk, senare så godt som icke i något alls.¹

I den skandinaviska norden har på sista tiden påpekats åtminstone en kyrka, der samma skilnad i materialets behandling och i ålder mellan två olika delar af samma byggnad förefinnes, nemligen Husaby kyrka i Vestergötland, hvars torn har stenen i rikligt bruk och der den egentliga kyrkan är uppförd af omsorgsfullt sammanfogade qvadrar.² — Från Elmelunde kyrka på Møen har prof. I. B. Löffler³ afbildat ett murparti af det äldre slaget, på det yngre finnas naturligen talrika exempel. För öfrigt ha dessa förhållanden hittills varit föga uppmärksammade här i Norden, så man torde nu ej med bestämdhet kunna yttra sig om hvilka slutsatser man kan hafva rätt att draga.

* * *

Den ursprungliga Bondkyrkans gråstensväggar ha varit genombrutna af åtminstone en dörröppning. Om dess läge kan man vara af olika mening, eftersom ingen af de båda dörröppningar (den norra innanför vapenhuset, den vestra till tornet), mellan hvilka man kan välja, i sitt nuvarande skick är ursprunglig. Båda äro nemligen utvidgade både på höjd och bredd och ha fått tegelinfattning. Det är för öfrigt samma öde, som drabbat de flesta sådana från kyrkornas första uppförande. Får jag antaga, att dörröppningen här liknat de få ursprungliga i gråstenskyrkor från samma tid som Bondkyrkan jag haft tillfälle att se,⁴ då har den varit synnerligen enkel. Utifrån sedd är den endast en ganska hög

¹ Parker: Introduction to the study of Gothic Architecture 11 uppl. London 1895 sid. 49 och fig. 29. »The joints between the stones in the old work are wide, filled with a great thickness of mortar; in the new work they are comparatively fine, often leaving room for scarcely more than to pass a knife; the one is called »wide-jointed masonry», the other »fine-jointed masonry» and this is the best and safest distinction between early and late Norman work or generally between the eleventh and twelfth centuries; the rule is almost of universal application.» Den del af Winchesterkatedralen, som är i yngre stil, uppfördes 1115—1139.

² E. Ekhoft: Husaby kyrka i Vestergötland, denna tidskrift h. 31 s. 331 med fig.

³ I. B. Löffler: Udsigt over Danmarks kirkebygninger etc. fig. 8 s. 16.

⁴ T. ex. S. Olof i Sigtuna, St. Rytterne, ruin i Vestmanland, och Tore-sund, Södermanland.

öppning med rundbågig afslutning, uppförd med omsorgsfullt huggna karmstenar. För öfrigt saknar den all profilering, och en plan af en sådan blir därför föga invecklad.

En annan, mer svårlöst fråga är den om några fönster funnits i sjelfva väggen. Nu finnes intet spår af några ursprungliga sådana, ty de nuvarande fönstren ha naturligtvis ingenting med den ursprungliga byggnaden gemensamt. Ej heller förekomma — så långt min kännedom sträcker sig — fönster på några få undantag när i Mälardalens gråstenskyrkor. Ty i olikhet mot hvad som är vanligt i södra Östersjöområdet, saknas dessa små, högt uppe på väggen sittande, med starkt skrånande sidor försedda ljusöppningar här alldeles.¹ Att det stora rummet icke varit mörkt, kan man väl anse sjelfklart, och ljus har man naturligtvis kunnat få in genom takkonstruktionen — det beror alldeles på hur man tänker sig denna.

Om vissa af den äldre medeltidens takkonstruktioner är det gifvetvis mycket svårt att få en tillförlitlig kunskap, eftersom de voro af ett relativt föga hållbart material, trä, hvilket endast under särdeles gynsamma omständigheter kunnat trotsa tidens tand. Svårigheterna ökas också derigenom, att man inom stora områden af Sverige ersatt den äldre konstruktionen — hur den nu kan hafva sett ut — genom tegelhalf. Dessa visa vanligen redan vid första anblicken, att de äro inbyggda i den gamla kyrkan, och genom sin form från hvilken tid de härstamma. I Bondkyrkan möter oss också ett sådant förhållande. För den gamla kyrkan ha vi därför endast att förslagsvis framställa en förmodan, hur kyrkan först varit betäckt.

I den vetenskapliga litteraturen är det egentligen endast två meningar i fråga om medeltida takkonstruktioner, som ställts emot hvarandra och debatterats. Den ena, framställd af d:r S. Müller,² antar, att takresningen varit synlig inifrån och således ytter- och innertaket varit ett och detsamma; den andra,³ att ett flatt inner-

¹ Om jag undantar S. Per och S. Olof i Sigtuna, är Vaxala den enda mig bekanta kyrka i dessa trakter, der man kan följa konturerna till de ursprungliga, karakteristiskt romanska fönstren.

² Om en aaben tagstol i vore romanske smaakirker. Aarbøger 1887.

³ Storck: Om den buede tagform i nogle jydsk landsbykirker, Aarbøger 1890. Med en redogörelse för några innertak styrker V. Koch Storcks åsigt om romanska sådana i en uppsats Trækonstruktioner i danske kirker fra Middelalderen, Aarb. 1899, utan att dock vilja bestrida öppen takkonstruktions förekomst under romansk tid.

tak på bjelkar funnits. Att den senare åsigten för en mer framskriden period af medeltiden är oomtvistlig för en stor del danska byggnader, kan litet hvar öfvertyga sig om på ännu stående monument. Deremot finnes åtskilligt som talar för den förra åsigten, när det gäller en äldre tid. Dels ha vi talrika gamla normandiska och engelska kyrkor äfvensom de norska stafkyrkorna med synlig takresning,¹ dels bestyrkes detsamma äfven af hvad vi tro oss veta om privatbostaden i Norden under äldre tider; och — såsom jag ofvan förmodat — ha vi ju i denna att se prototypen till de kyrkbyggnader här närmast är fråga om.²

Hvad de danske forskarne diskuterat, ha emellertid rört enskeppiga kyrkor, der afståndet mellan ytterväggarne ej är större, än att en lätt anskaffbar bjelke når tvärs öfver, och der till takresningen trots det höga spetsiga röstet ej behöft användas alltför groft virke. I Bondkyrkan skulle man emellertid ha behöft 15 m. långa bjelkar och minst lika långa sparrar, om man förutsätter att kyrkan varit täckt af obrutet sadeltak. Detta torde vara för väldiga dimensioner för att vara sannolika, och jag nödgas därför efter moget öfvervägande antaga, att den ursprungliga Bondkyrkan liksom den nuvarande varit treskeppig, och dervid får man väl tro, att högkyrkan och takresningen burits af väldiga stolpar. Högkyrkans väggar voro naturligtvis af trä, och i dessa har man lätt och bekvämt kunnat anbringa behöfliga ljusöppningar.

Huru kyrkans resning i öfrigt tett sig, har man inga paralleler till bevarade inom Sverige, deremot torde de norska treskeppiga stafkyrkorna vara mycket upplysande härutinnan, äfven om man bör framhålla sannolikheten af, att lokala, östskandinaviska konstruktionsformer kunna hafva funnits. Högkyrkans utseende och takresningen ega emellertid för oss ett särskildt intresse. Det finnes nemligen inom den nuvarande kyrkan dels ofvan hvalfven på norra sidoskeppet, dels i tornet gammalt virke, angående hvilket det ligger närmast till hands att antaga att det förekommit inom kyrkan sjelf,

¹ Viollet-le-Duc: Dictionnaire de l'Architecture etc. bd III s. 3, »Il est certain que dès le XI:e siècle ils (les Normands) construisirent de vastes édifices entièrement couverts de grandes charpentes apparentes.»

² Vapenhuset i Ytter-Enhörna kyrka, som tidigt kommit att afstängas och användas till materialbod, har öppen takkonstruktion. Om dennas utseende har jag tyvärr inga vidare upplysningar att lemna.

och bland hvilket åtskilliga bitar ha förarbetats så, att man torde vara i sin rätt att tro, att det suttit i en högkyrka.

Utan att ämna ingå på några försök att konstruera upp virkets användning och plats i takkonstruktionen, vill jag här lemna en beskrifning af de olika bjelkarnes hufvudtyper. Åtskilliga bjelkar på norra sidoskeppet, hvilka hvila på yttermuren och i hål i tegelmuren och således ligga ofvan hvalfven, bära spår af att de förarbetats för användning på en annan plats. De äro olika långa, den längsta nu omkr. 5 m., och flera äro tvärt afskurna i båda ändarne. I allmänhet synes deras groflek vara omkring $16,5 \times 14$ cm., hvilket är dimensionerna på den här afbildade. Bjelkarnes ena sida är enkelt profilerad, den motstående sidan bär grunda men breda in-

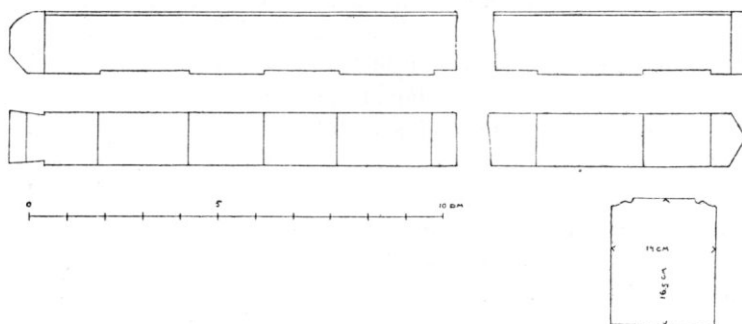


Fig. 3. *Bjelke, nu ofvan hvalfven på norra sidoskeppet. Bondkyrkan.*

huggningar. Den förra är då väl afsedd att synas, den senare att bära en beklädnad af bräder. På en af bjelkarne var också den gamla änden i behåll. Fig. 3 visar dess utseende.

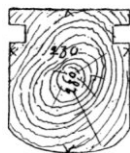


Fig. 4. *Genomskärning af en bjelke i tornet. Bondkyrkan.*

Dels i den påbyggda delen af tornet och dels i den resning, som byggts för klockorna, och till hvilken otvifvelaktigt material delvis hemtats från den nämnda torndelens virke, finnes minst 7 långa, grofva bjelkar med en mindre fals i två motstående sidor (fig. 4); på båda ligger falsen nära den slåthuggna sidan. Åtminstone två af dessa bjelkar äro kvar i det läge, de fingo, då de här vid tornets byggande inlades. Hvarken dessa eller än mindre de öfriga hafva på sin nuvarande plats bruk för falsarne. Bjelkarnes ändar äro oåtkomliga. — På en sådan bjelke, som nu ligger mellan tornets

murkrön i öster-veste, finnas i de falsförsedda sidorna två genomgående rektangulära hål. Dessa hål ligga 1 m. från hvarandra och ungefär lika långt från bjelkens midt. — Utom bjelkar af nämndt slag finnes ytterligare en i bjelklaget för klockorna, äfven denna af ungefär samma groflek, som de andra. Denna afslutas i ena

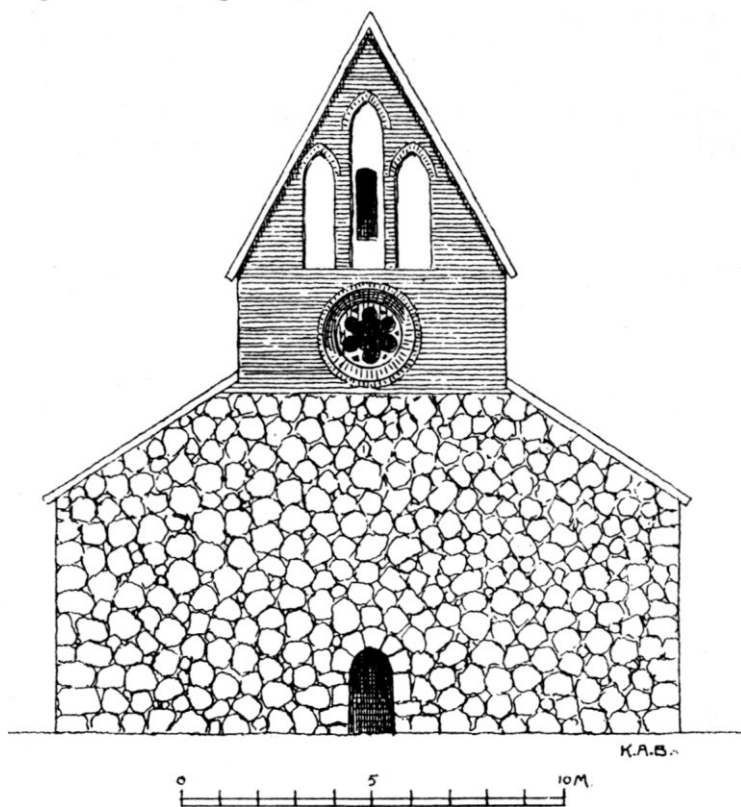


Fig. 5. Bondkyrkans vestra fasad, sedan tornet borttagits.

änden med en tapp, 1 meter från denna vidtager på tre sidor (den fjerde oåtkomlig) en 0,07 m. bred och 0,09 m. djup fals. Denna fortsätter dock endast 1,20 m., och nära intill är bjelken tvärt afskuren. — Fullständig klarhet öfver det här antydda virkets ursprungliga uppgift kan emellertid ej erhållas, utan att man får det bättre tillgängligt, åtminstone så mycket att man utan lifsfara kan studera detsamma.

Detta trävirke må ha hvilken betydelse som helst, men genom antagandet, att granitkyrkan ursprungligen haft en högkyrka af trä, förklaras i hvarje fall på ett tillfredsställande sätt formen på kyrkans östra och västra granitväggar. Som fig. 5 visar, äro dessa på midten högre än långväggarna, och från detta midtparti skrånar muren sakta nedåt till dem. Dessa sluttande sidor antyda då lutningen af de gamla sidoskeppens halftak, och på midtpartiet har sannolikt varit en trägafvel af samma form som den tegelgafvel, hvilken en gång ersatt den samma och som ännu är synlig från tornet.¹

*
*
*

Af hvad som kan anses hafva tillhört den ursprungliga kyrkans inventarium finnes, så vidt vi kunnat finna, endast ett föremål i behåll, nemligen hällen till det gamla altarbordet.² Med icke ovanlig pietet har denna häll vid en senare reparation lagts ned i korgolfvet, så att den nu för tiden sticker fram under den moderna altarringen. Dess längd kan mätas och är 2,13 m. Som så ofta äro hörnen korsmärkta. På de båda hörn, som äro synliga, äro dessa kors hvarandra lika och se ut som närstående fig. 6 visar. Korsens centra ligga 20,5 cm. från stenens ytterkanter. Huru de båda andra hörnen se ut, och om — såsom man kan förutsätta — en relikgömma finnes i närheten af hällens midt, kan man först, sedan stenen helt blottats, säkert erfara.

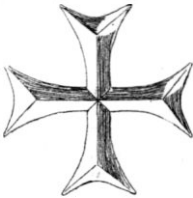


Fig. 6. Kors, inhugget i det gamla altarbordet. Bondkyrkan.

¹ I Finland finnes enligt Nervander: Den kyrkliga konsten etc. Hfors 1887, s. 31 ff. gråstenskyrkor af samma slag som de upländska. Deras gafvelrösten kunna vara uppförda af samma material som kyrkan, d. v. s. gråsten, af tegel — och visa då en med den upländska befreundad ornamentik — samt af trävirke; och gaflar af alla tre slagen *existera ännu*. Nervander anser jenväl, att gaflar af trä oftare förekommit och sedan ersatts af tegel. Nervanders lilla häfte kom mig först tillhanda sedan min uppsats var utarbetad. Då vi oberoende af hvarandra kommit till samma resultat, synes det ju tala för riktigheten af iakttagelsen.

² Enligt benäget meddelande af fil. kand. J. Gunnar Andersson är denna häll af gotländsk kalksten.

II. Teglets första uppträdande i Mälardalen. Bondkyrkans äldsta tillbyggnad af tegel.

I hela Norden var under kristendomens första tider trä och naturlig sten i bruk till kyrkobyggnader. Inom stora områden var det emellertid mycket ondt om lätthandterligt material, och man sökte därför, då man ville uppföra varaktigare byggnader af sten, ofta långväga ifrån skaffa sig lämpligt byggnadsmaterial. För sådana trakter blef naturligtvis kännedomen af teglet af oerhörd betydelse, och man kan också se, att i områden med brist på godt byggnadsmaterial teglet snabbt fyllde alla behof af sådant, så att naturlig sten endast kom till användning i finare detaljer. Så skedde det i södra Östersjöområdet och i Mälardalen.

Hvar teglets hemland är och hur dess spridning förmedlats till södra Östersjöområdet, äro frågor, hvarom man ännu icke enats.

För vårt ändamål torde det dock vara tillräckligt, om vi kunna påvisa våra monuments förhållande till detta område, och således lemna vi här de mer aflägsna frågorna å sido.

I Danmark har den äldre tegelarkitekturen sedan länge systematiskt undersökts af prof. I. B. Löffler, och han har icke blott uppställt en relativ kronologi för de viktigaste af de äldre byggnaderna, utan också begränsat deras plats inom den absoluta kronologien till 1100-talets senare hälft.¹ Befinnes då tegelarkitekturen i Mälardalen till sina äldsta delar vara konstruktivt och dekorativt öfverensstämmande med en viss typ i södra Östersjöområdet, så torde vi deraf få en viktig utgångspunkt för den äldsta uppsvenska tegelarkitekturens datering.

Emellertid, innan jag öfvergår till att göra en dylik sammanställning, måste jag redogöra för en del termer, som jag ämnar använda, eftersom en viss vacklan med afseende på deras användande i allmänhet råder.² Först skiljer jag då mellan medeltidsförband och renässans- eller modernt förband. Vid det förra förekomma både löpare och bindare i alla skift, vid det senare är

¹ »Aldersbestemmelser i vor romanske Teglstensarkitektur». Aarbøger 1898, särskildt sidd. 12 ff.

² Wrangel: Tegelarkitekturen i norra Europa och Uppsala Domkyrka. S. 27 ff. och 136.

hvertannat skift uteslutande löpare, hvertannat uteslutande bindare. Om man frånser den första tiden, då teglet började komma i bruk, då mycken vacklan rådde i förhållandet mellan löpares och bindares antal i medeltidsskiftet, och ett och annat tillfälle, då slarf hos muraren kunnat medföra en rubbning i förbandets murning, förekomma under medeltiden två slags förband, som i allmänhet kunna gifva anvisning för monumentets datering. Det äldre med två löpare och en bindare efter hvarandra och derefter åter två löpare och en bindare kallar jag *munkförband*, det yngre, der löpare och bindare vexla samt skiften äro lagda så, att bindare ligger midt öfver löpare i undre skiftet och således hvertannat skift blir fullt lika, *vendiskt förband*. Den tidpunkt, då detta senare började blifva vanligt, torde vara omkring år 1400, och fortsatte man att använda det samma långt in på 1500-talet, så att först hertig Karls byggnader började uppföras i renässansförband.¹ För öfrigt är i Mälardalen ända till våra dagar stort format å tegelstenen i bruk, så att man ej här som i Skåne och Danmark blott i stenens storlek har en beqväm utgångspunkt för dateringen.

* * *

Då landsbygdens behof af kyrkor i Mälardalen af allt att döma fyllts under en byggnadsperiod, då teglet ännu icke var känt i dessa trakter, har man att söka det nya materialet dels i städerna, der sträfvandena att utvidga de gamla kyrkorna hade tillräckliga medel till sitt förfogande, dels der nya byggnader på grund af nya korporationers framträdande voro af behofvet påkallade, samt i smärre omändringar och tillbyggnader på sockenkyrkorna. Äldst förekommer teglet som byggnadsmaterial i stiftsstäderna och i dessas närhet. Då det först uppträder i landskyrkor, är det emellertid knappast i denna egenskap, utan som *prydnadsmedel*.² På flera ställen se vi nemligen i gråstensmuren en dekoration infattad i tegel uppträda. Så t. ex. på vestra gafveln af Jomkil är ett ytterst enkelt latinskt kors. Korset är för öfrigt af samma enkla beskaffenhet som det, hvilket pryder vestra väggen af tornet på midtkvadraten

¹ Muntligt medd. af intendenten G. Upmark.

² Att tegel användts som prydnadsmedel tillsammans med billigare, mer lätt åtkomligt material äfven i Danmark se Koch: Kridstensformati-
ons stenarter i danske kirker. Aarbøger 1899 s. 182—183.

i stiftets dåvarande metropolitankyrka, nuvarande Gamla Upsala, ehuru tegel der saknas. — På Kärnbo ruin vid Mariefred i Södermanland finnes jemväl ett latinskt tegelkors, ehuru här något prydligare, i det hvarje arm löper ut i en rund fördjupning.¹

Samma uppgift har teglet öfvervägande, då man — såsom på Sorunda kyrkas torn — gör murens skalmurar en våning eller så af tegel. Dervid kommer tegelmuren att te sig som ett band, hvilket behagligt afbryter den gråa granitmurens enformighet. På nämnda ställe är denna tegelmur för öfrigt redan prydd med ett af den tidens tegelarkitekturs vanligaste och närmast till hands liggande ornament, trappornamentet kanske man skulle kunna kalla detsamma (se t. ex. fig. 8). Men man lärde snart äfven på landsbygden, att teglet icke blott var verkningsfullt som dekorationsmedel i den gråa muren, utan att det också, var ett synnerligen praktiskt byggnadsmaterial. Hvad som, när tillgången på tegel blifvit rikligare, närmast kom i fråga att uppföra på de gamla kyrkorna, voro gafvelröstena. Vi se också, att man ganska samtidigt inom ett vidsträckt område tagit itu med desammes uppförande af tegel, och hade man förut fått nöja sig med en tarflig korsformig fördjupning i granitmuren, kunde man nu utveckla en rikare dekoration på gafvarne. Derför kan Upland nu också uppvisa en likartad tidig tegeldekoration på en stor mängd kyrkor.

De *byggnadshistoriskt* mest upplysande monumenten från teglets första uppträdande i Mälardalen ligga som nämnt i och vid städerna, och när vi nu gå att jemställa vår äldsta tegelarkitektur och den äldsta danska för att få en utgångspunkt till datering af våra monument, måste vi framför allt taga hänsyn till följande byggnader: Strengnäs och Vesterås domkyrkor, Sigtuna Mariakyrka och Vårfruberga klosterkyrka. Ingen af dessa är emellertid i litteraturen på ett tillfredsställande sätt ur byggnadshistorisk synpunkt behandlad. Hvad som i synnerhet verkat menligt vid framställningen af deras byggnadshistoria, har varit de respektive författarnes försök att intvinga kyrkans olika partier inom ramen för de upplysningar, som *bevarade* urkunder tillfälligtvis haft att lemna. Här nedan skall i stället uppmärksamheten hufvudsakligen fästas vid byggnadernas konstruktiva och dekorativa former, och resultaten blifva derför icke blott andra, utan äfven, som jag hoppas, säkrare. Tillika

¹ Samma form på korset möter oss jemväl i gafvelrösten af tegel till gråstenskyrkor, t. ex. Rimbo, Upl.

må erinras om, att på grund af ändamålet med närvarande uppsats hithörande frågor endast antydningssvis kunna beröras, och att bristen på goda, lättåtkomliga publikationer att hänvisa till i hög grad försvårar behandlingen.¹

Alla torde vara eniga om, att den äldsta delen af Strengnäs domkyrka utgöres af de fyra par arkadbågar, som i den n. v. byggnaden ligga närmast vester om det under senare medeltiden byggda stora koret. Midtskeppet har här ursprungligen ej täckts af hvalf utan af en träkonstruktion. Sidoskeppen deremot ha allt från början varit hvälfda, och de hvalf,² som här förekomma äro de

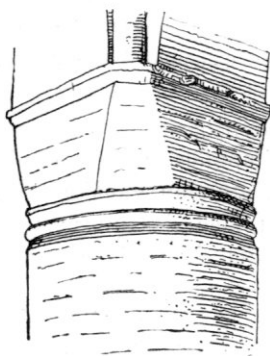


Fig. 7. Kapital på rundpelaren i den äldsta delen af Strengnäs domkyrka.

synnerligen ålderdomliga *ribblösa* hvalfven på qvadratisk grundplan. Sådana voro hvalfven också, i Sorö klosterkyrka, då den anlades. De ribblösa hvalfven förekomma vidare t. ex. i Bjernede och Vor frue, Kalundborg. I Strengnäs finnes vidare öfver hvarje arkadbåge ett enda högt och smalt romanskt fönster, alldeles som i Sorö och andra samtida kyrkor. Detta är också vanligt inom de större kyrkorna af naturlig sten, under det att yngre tegelkyrkor först få två fönster bredvid hvarandra i hvarje travé och ännu yngre t. ex. 3 fönster med det mellersta högre.

Arkadpelarne ha såväl i den danska som svenska romanska arkitekturen en enkel rektangulär grundform utan knektar. Rundpelare äro sällsynta. Dock i nämnda del af Strengnäs domkyrka förekommer en sådan i hvardera arkadräcken. Dessa hafva synnerligen karakteristiska trapezkapitäl. Omkring halsen ligger en rundstaf i en hålkäl, sedan följer det 5 skift höga kapitålet med affasade hörn, och deröfver en enkelt profilerad abacus. Alldeles samma slags kapitäl, utom det att rundstafven ej ligger i hålkäl,

¹ Om Strengnäs se Wahlfisk i Bidrag till Södermanlands äldre kulturhistoria h. 3 och Fr. Lilljekvist: Strengnäs och dess domkyrka 1291—1891. Om Vesterås lär finnas Agi Lindegren: Vesterås Domkyrka. Denna bok har ej kunnat erhållas hvarken på biblioteken i Upsala eller Stockholm, så förf. har ej haft någon hjälp af denna publikation.

² Detta slags hvalf äro kvar åtminstone i södra sidoskeppet.

förekomma på t. ex. de fyra rundpelarne i Bjernede,¹ hvilka i denna rundkyrkas nedre rum uppbära midtpartiet. Dessa 4 pelare äro som bekant till större delen uppförda af qvadrar af naturlig sten, först de sista skiften under kapitälén, som dock äro af kalksten, och hvad som är ofvanför dessa, är af tegel. Teglet anses därför i Bjernede ha uppträdt midt under det kyrkan stod under uppförande.

Denna frappanta likhet i formen mellan två så aflägsna monument kan endast förklaras som utslag af en och samma smakriktning inom tiden, och kulturbäraren har i detta fall helt säkert varit cistercienserorden. Bjernede ligger ju alldeles i närheten af Sorö, det nya materialets hufvudort på Själland, och i grannskapet till Strengnäs låg Vårfruberga, ett af Mälardalens betydligaste kloster, hvarest man ännu har tyvärr föga upplysande ruiner kvar, men där man dock i anläggningen af klosterkyrkan kan skönja stor likhet med kyrkan vid Sorö.

I den äldsta delen af Strengnäs prydes takgesimsen af en fris med *enkla* rundbågar (Lilljekvist anf. arb. fig. 9). Detta ornament är eljest mycket sällsynt i den uppsvenska arkitekturen, oftare förekommer det i den sydskandinaviska tegelarkitekturen och är i synnerhet vanligt i detta områdes kyrkor af huggen sten.

En smula, om ej så mycket yngre än den del af Strengnäs domkyrka vi hittills behandlat, är partiet vester därom till tornet. Pelarnes form är rektangulär, i hörnen är emellertid en rundstaf inlagd, något, som *ej* är främmande för andra senromanska monument, t. ex. Ratzeburg domkyrka (söder om Lybeck) och Lygum klosterkyrka i Sönder-Jylland. Taklisten i denna del utgöres af en fris af hvarandra skärande rundbågar (Lilljekvist anf. arb. fig. 10) — enligt Dohme² det för den nedertyska senromanska tegelarkitekturen mest karakteristiska ornamentet, som naturligen också förekommer flerstädes i Danmark och i Mälardalen t. ex. på Sorunda, Södmld, och Giresta, Upld.

Under nästa skede af Strengnäs byggnadshistoria öfvertäcktes midtskeppet af hvalf. Dessa ha ribbor, men att upptaga trycket medelst sträfpelare har man icke försökt. För att dock i någon mån fördela detsamma, d. v. s. för att söka rikta kraftresultanten

¹ I. B. Löffler: Sorö Akademis landsbykirker. Kbhvn 1896. Bjernede sid. 1. Obs. sid. 5.

² Deutsche Kunst-Geschichte: Die Baukunst.

mera nedåt, påbyggdes midtskeppets murar icke så litet. Denna påbyggnad bär det redan från Sorunda omtalade trappornamentet nära murkrönet. Detta ornament förekommer i öfrigt bl. a. i Kalundborg; i Mälardalen är det synnerligen vanligt t. ex. längs högkyrkans och sidoskeppens murkrön i Vesterås, på koret till den genom urkund daterbara Sigtuna Mariakyrkan,¹ på olika partier af Bondkyrkan (fig. 8) och mycket ofta på de gafvelrösten, som gråstenskyrkorna tidigt nog försågos med, men också på byggnads-partier, som måste anses uppförda in på 1300-talet.

På nyssnämnda gafvelrösten finnas för öfrigt riktiga profkarter af tegelstensdekoration (se fig. 9), kors af vexlande typer, nischer

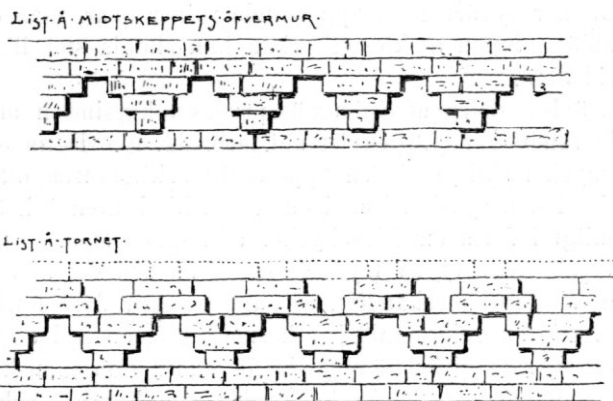


Fig. 8. Trappornament å midtskepp och torn. Bondkyrkan.

och andra olikformade indragningar i muren. Af dessa senare torde de långa, ett par tre skift höga, bandartade, förtjena nämnas, eftersom de förekomma jemväl på Bondkyrkans torn.

Bland dessa ornament är ett annat synnerligen vanligt på ett flertal kyrkor såsom på *äldsta* delen af Strengnäs domkyrkas *östra* fasad, Sigtuna Mariakyrka, Skoklosters kyrka, Nysätra i närheten

¹ Brevet Sv. Diplom. I n:r 205 af 11/1 1221 rör den ännu bevarade kyrkan. En för denna karakteristisk detalj förtjenar här påpekas, emedan den i Norden finnes på en annan kyrka, som samtidigt stod under byggnad, nämligen Roeskilde domkyrka. Denna detalj består deruti, att sidoskeppen ej haft halttak, utan i stället gafvel med sadeltak för hvar och ett af sidoskeppens hvalf.

af Orsundsbro, Vaxala strax öster om Upsala, nemligen en mindre rundbåge öfver en några få centimeter djup indragning af muren,

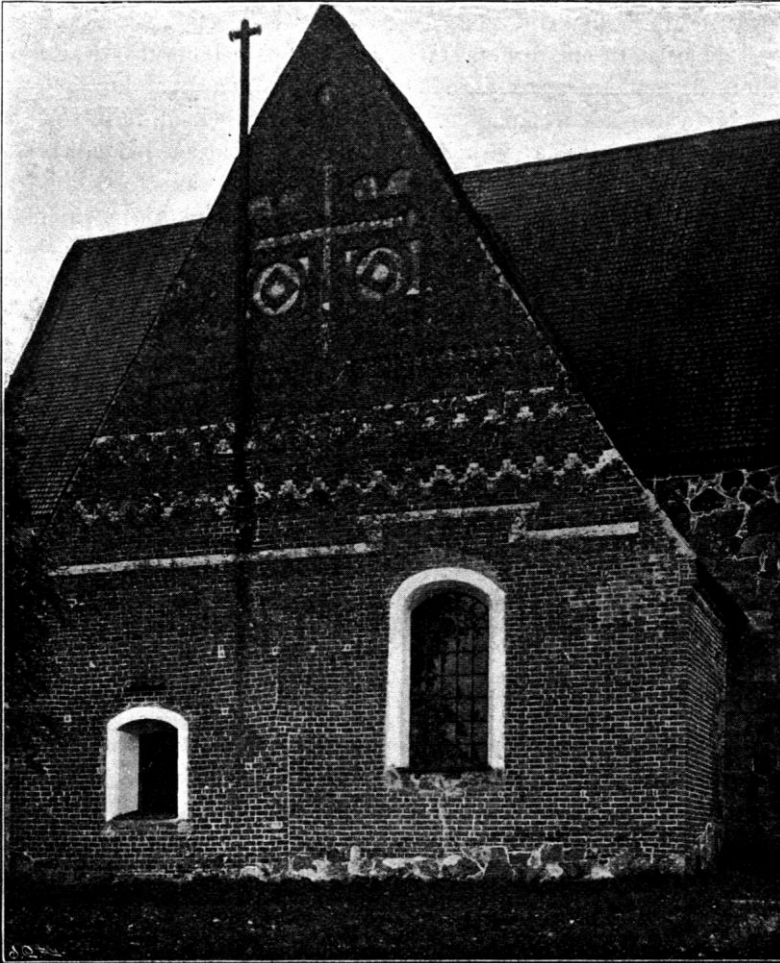


Fig. 9. *Vaxala kyrka, Upland; norra utbyggnadens gafvel.*

oftast med putsad botten, och dessa rundbågar trappformigt fördelade efter gafvelröset.¹

¹ Denna dekoration åtminstone på vestgafveln af Skovkloster kyrka (n. v. Herlufsholm) på Själland.

Vidare torde särskildt böra framhållas bland dessa dekorativa element de vanligen runda indragningarne i muren, hvilkas botten är sirad med tegelband, slingrande i mycket egendomliga krumelurer (t. ex.: vid Sorunda det Bååtska grafkoret och i Ratzeburg tillbyggnaden norr om tornet. Afb. Dohme: Die Baukunst). På sina ställen är den indragna ytan försedd med stafverk af huggen sten, som bilda trepass, fempass o. s. v., alltjämt dock af fullt romansk karakter.¹ Dessa pass visa alltför stor frändskap med Bondkyrkans rundfönster i vestväggen, för att man ej skulle våga hysa den tron, att dessa inläggningar afse att erinra om och i dekorationen ersätta verkliga rundfönster.

Ett annat likaledes på de äldsta tegelmonumenten förekommande ornament är det, som bildas, när teglen ställas på hörn: »standsnitt». Äfven på sådant sätt ställda tegel pläga grupperas, så att en mångfald figurer ernås. Talrika exempel på sådana kunna nämnas. Vi inskränka oss dock till: Ängsö, Vestm.; Jomkils vapenhus, som är påbörjad i gråsten och avslutadt med tegel; Öfver Selaö, tornets högsta, ofvanpå gråstensbyggnaden uppförda våning och till slut vapenhuset vid Bondkyrkan (om hvilket tillkomstid jag dock ej har någon bestämd mening).

Äfven mönstermurverk förekommer någon gång. Som exempel må anföras Ängsö södra gafvel och den högst märkliga sakristian vid Jomkil (se fig. 10).²

* * *

Den del af Bondkyrkan i dess nuvarande skick, som visar sig vara den af tegel tidigast uppförda, är den vestra gafveln (se fig. 5). Den har ersatt — såsom jag redan en gång nämnt — en trägafvel af samma form; och det ligger ju i och för sig intet orimligt uti att gafvelrösten på Bondkyrkan, i likhet med hvad som skedde på så många andra kyrkor, redan tidigt uppfördes af tegel.³ Huru det skett med östra röstet kunna vi nu ej veta något om, ty detta, sådant det nu är bevaradt, är i förband med högkyrkans väggar och således uppfördt samtidigt med dessa. Att *vestra*

¹ En ovanligt pryddig och karakteristiskt sirad fasad erbjöd Paradiset vid Domkyrkan i Lybeck före dess nybyggnad i våra dagar.

² Jfr Löffler: Udsigt over Danmarks kirkebygninger sid. 169 ff. och de der meddelade afbildningarna.

³ Jfr not 1 sid. 152 ofvan.

gafvelröset¹ är äldre än det nuvarande östra och väggarne, framgår af, att man för de med de senare samtida hvalfven brutit bort öfre delen af det prydliga rundfönstrets inre smyg, och detta har ganska säkert ej skett, om fönster och hvalf planlagts samtidigt. Desslikes svarar ej den gamla vestra gafveln mot den nuvarande östra, utan är högre.

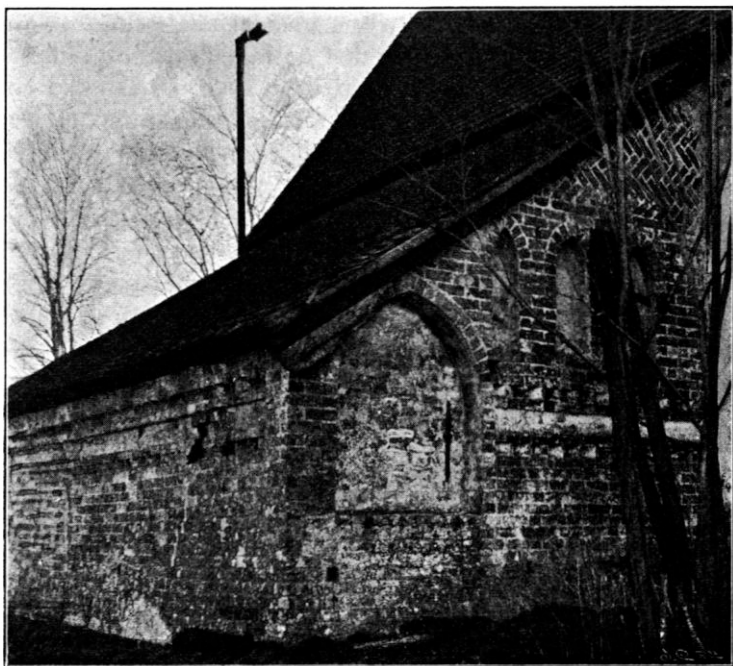


Fig. 10. Sakristian vid Jomkils kyrka, Upland.

Detta vestra gafvelröset uppfördes i flykt med gråstensväggens ytterlif. Det första tegelskiftet ställdes på högkant, »rullskift», för att jemna ut ojämnheterna på dennas öfveryta. För öfrigt är tegelväggen byggd i munkförband och efter samma princip som gråstens-

¹ Om förbandsförhållandena här kan intet upplysas, ty östra väggen af tornets högsta och yngsta del har byggts innanför vestra tegelgafveln och täcker således för mötespunkterna mellan denna och högkyrkans väggar. Gränsen mellan tormmuren och röset synes på planen af tornets 4:de våning, plansch 3.

väggen med skalmurar och fyllning af rullsten och murbruk (se den söndertrasade delen ofvan nischerna, där kärnan träder i dagen, plansch 3).

Omedelbart ofvan gråstensmuren anlades det enkla, men icke dess mindre mycket karakteristiska rundfönstret. Från ytterlifvet skrånar smygen utan all profilering starkt in mot stafverket, som bildar ett sexpass. Dettas material är en sorts täljsten, hvars fyndort — enligt hvad prof. Högbom godhetsfullt meddelat — dock ej nu kunnat återfinnas. Stafverket är bildadt af sex fullständigt likadana bitar, vanligen med skarven längst inne i de olika cirkelsegmentens bottnar. Öppningen har efter all sannolikhet varit täckt med glas, ty alla kanter inåt ha fals och här och där finnas hålen för stiften kvar. I öfrigt lemna plansch 2 upplysning om fönstrets karakter. På denna äro de delar, som fallit bort, prickade, men så mycket är kvar, att någon tvekan om dess utseende ej kan råda. Att vi ha denna sällsynta, men karakteristiska detalj så ursprungligt bevarad, beror på den tillfälligheten, att man kort efter att fönstret blifvit färdigt, företog grundliga förändringar med kyrkan. Därvid måste fönstret för hvalfvens skull sättas för. Sedan dess har det lyckligtvis stått i en vägg, som man af praktiska skäl ej haft anledning att sysselsätta sig med, och i så grundlig skymundan, att ingen af dem, som behandlat kyrkan i skrift, observerat det-samma.¹

Ofvan rundfönstret prydes väggen, som i sin öfre del endast är 60 cm. tjock, af tre grunda nischer, af hvilka den mellersta går högre upp än de andra. Förmodligen härleder sig den dörr, som går igenom denna, från Bondkyrkans nästa byggnadsperiod. Till denna hör väl också de båda genomgående bjelkhålen, om hvilkas ändamål vi framdeles få tillfälle att närmare yttra oss.

¹ Under korrekturläsningen har d:r Ekhoff fäst min uppmärksamhet på att det vid skiftet närmast ofvan rundfönstret ser ut som om ett nytt skede i röstets byggande inträdt. Är denna iakttagelse som det synes riktig, betyder detta nya skede enligt min mening ingenting annat, än att på grund af nu okänd anledning (t. ex. materialbrist) en paus i arbetet med röstet inträdt. Min bestämda åsigt är fortfarande den, att röstet i sin helhet (det må vara uppfördt i en eller två perioder) är färdigt, innan högkyrkan tas under arbete, ty midtskeppets vestligaste hvalfkappa hvilat på en med denna samtidig båge, för hvilken öfre delen af rundfönstrets inre smyg blifvit bortbruten.

En liknande anordning af en vestfasad med rundfönster under trenne rätt stora nischer, känner jag f. n. endast från en kyrka till i Upland, nemligen från Tuna kyrka, belägen några mil nordost om Upsala (se fig. 11).¹ Denna kyrka stod synbarligen under byggnad då teglet blef känt som byggnadsmaterial, ty nedre hälften af kyrkan (således mer, än att man skulle kunna kalla det för grund) är af

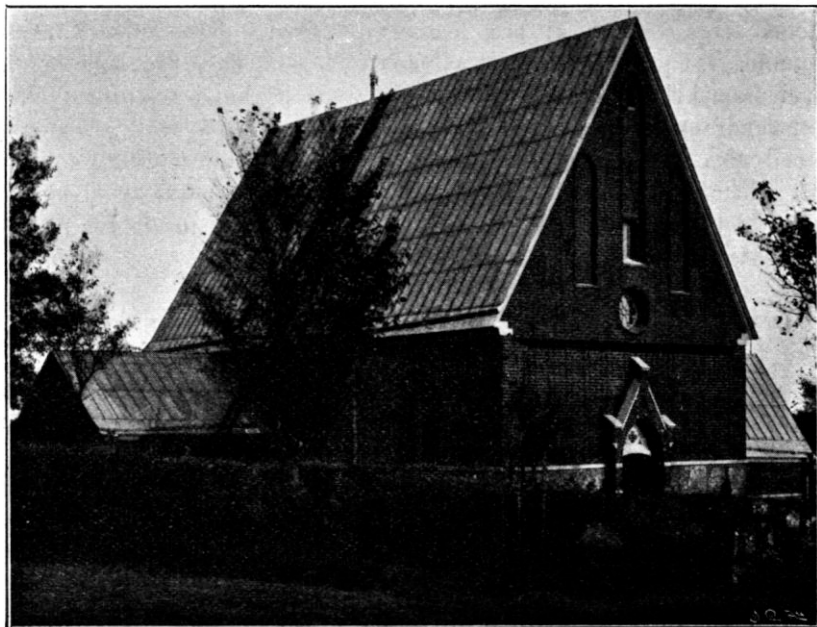


Fig. 11. Tuna kyrka, sedd från vester.

gråsten och den öfre af tegel. I östra väggen har kyrkan tre höga smala fönster, bland hvilka det mellersta är en smula högre, sammanförda i en grupp, en fönstergruppering, som ej är ovanlig under

¹ Nu har Tuna kyrka rundfönstret emellan de båda yttre nischernas nederdelar, och den mellersta nischens underkant är belägen högre upp än de andras. Ursprungligen satt det ej så högt — men har flyttats högre upp i muren af praktiska skäl under en restauration för några år sedan. — Till kyrkans byggnadshistoria kan dessutom nämnas, att ett kor invändigt är antydt genom en triumfbåge. Kyrkor, helt af tegel, såsom Tensta och Danmark, ha smalare kor med *polygonal* afslutning i öster.

den sista delen af romanska perioden och som återfinnes t. ex. i koret på den 1220 färdiga klosterkyrkan i Sigtuna.

Utom i Tuna förekomma rundfönster inom den tidigare tegelarkitekturen på flere håll; dock torde intet af de nedan nämnda exemplaren i ålder gå upp mot Bondkyrkans hittills nämnda fönster. Att de dock nämnas, beror på, att de — jemte de ofvan nämnda dekorativa efterhärmingarne — i någon mån visa, att detta slags fönster ej äro tegelarkitekturen i dessa trakter främmande. I Upland finnes det sålunda i Tensta, en alltigenom om en mer framskriden byggnadsperiod vittnande kyrka, i vestra gafveln¹ ett rundfönster af enkel beskaffenhet med stafverk af trä. I Vesterås domkyrka sitter ofvan södra portalen ett sådant med, efter fotografi att döma, senromansk profilering. Stafverket i detta ser ej ut att vara det gamla och kan ju mycket väl ha blifvit insatt vid någon restaurering.²

* * *

I det föregående hafva vi redogjort för Bondkyrkans äldsta tillbyggnad i tegel, sökt visa dennas plats inom tegelarkitekturen, samt framhållit antydningssvis, att denna arkitekturs former i Mälardalen stämma väl öfverens med tidiga sådana inom södra Östersjöområdet. Då teglet uppträdt der åtminstone kort efter 1150, torde man ej för Mälardalen behöfva datera teglets framträdande mer än på sin höjd ett eller annat årtionde senare. Den i Bondkyrkans vestra gafvel mest karakteristiska detaljen, rundfönstret med sitt sexpass, anger för sin del, att det väl kan tillhöra tiden före 1200, ehuru det väl måste erkännas, att det är förenadt med viss risk att dra för långtgående slutsatser af en så liten murbit, som vi här ha haft att syssla med. I hvarje fall har denna gafvel naturligtvis ej kunnat byggas senare än några år in på 1200-talet.

¹ Afb. Wrangel: Tegelarkitekturen s. 83 fig. 34.

² Särskildt må framhållas, att i ett område, der den kristna kulturen började blomstra samtidigt med teglets framträdande i södra Östersjöområdet och således först vid denna tid kyrkobyggnader derstädes uppfördes, nemligen *Lifland*, rundfönster synnerligen ofta förekomma. Se planschverket *Alt-Lifland* af R. Gulecke, Leipzig 1896. Dessa slags fönster sitta ofta på vestfasaden. På domkyrkan i Riga användas de emellertid såsom i Bondkyrkans ombyggnad att släppa in ljuset genom högkyrkans väggar. Dessa två kyrkors tornbyggnader förete jemväl förvånansvärd likhet i dekorationen.

III. Hufvudförändringarne med kyrkan: midtskepp och sakristia uppföras af tegel.

Förmodligen helt kort efter gafvelns fullbordande skred man till att fullständigt förnya kyrkans öfverdelar och tak. Som vi erinra oss, var kyrkan redan förut treskeppig, med fönster i högkyrkans väggar, och materialet trä. Nu hade man dock det synnerligen lätthandterliga och långt varaktigare teglet att tillgå för att verkställa ombyggnaden med. Hvad som då byggdes, ha vi ännu för våra ögon bevaradt, utan att några väsentliga reparationer eller ombyggnader beröfvat murarna deras gamla utseende. Invändigt ha de emellertid upprepade gånger blifvit öfverputsade och hvitmenade, så att vi, som ej fingo trasa sönder putsen på väggarne, endast kunnat studera detaljerna i byggnaden, sådana de nu — öfverputsade — taga sig ut. Dock torde härigenom ingenting för kyrkans byggnadshistoria väsentligt undandragit sig vår uppmärksamhet.

* * *

Det nya midtskeppet fick en bredd af 4,75 meter, dess omfattningsmurar omkring 1 m. och sidoskeppen något mer än 3 m.; dessa senare äro för öfrigt ej lika breda, utan det norra något mer än 1 dm. bredare än det södra. Höjden i midtskeppet från det ursprungliga golfvet, som legat något högre än det nuvarande, till slutstenen i hvalfven omkring 11,60 m.; samma mått i sidoskeppen omkring 6 m. Midtskeppets väggar hvila på 4 pelare i hvarje rad och sålunda uppstodo 5 arkadbågar på hvar sida. Afståndet från pelare till pelare i samma räkka är omkring 4 m., deremot från de yttersta pelarne till gråstensväggen omkring 1 m. mera. Dessutom förefinnas smärre oregelbundenheter i pelarnes lägen, som sakna betydelse och som vi här därför ej behöfva uppehålla oss vid.

Alla de 8 pelarne äro hvarandra till form och utseende lika. Kärnan är nästan kvadratisk; på hvar och en af de fyra sidorna finnes en knekt bestående af en half grof rundstaf omgifven af två grofva kvartstafvar för att mottaga hvalfribborna och arkadbågarne (fig. 12). På de mot midtskeppet vettande sidorna går emellertid

endast den halfva rundstafven upp till hvalfanfangen. Pelarne sakna baser, något som icke är enastående i den nordiska tegelarkitekturen på denna tid. Så t. ex. också i Romfartuna, Vestmld, en kyrka, hvars byggnadshistoria synes förete stor likhet med Bondkyrkans. Ett midtskepp af tegel är så t. ex. uppfördt inuti den gamla gråstenskyrkan under senromansk tid.¹ Pelarne i Bondkyrkan ha kapital och dessa äro af den enkla form detaljritningen fig. 13 visar. De knektar, som möta hvalfven i midt- och sidoskepp, ha andra kapital, men dessa äro af gips och kunna sålunda ej vara ursprungliga. De ha tillkommit vid någon modern restauration. Hvad gipsen döljer, visar sig först, när dessa kapital vid nästa restauration helt säkert aflägsnas.

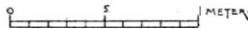
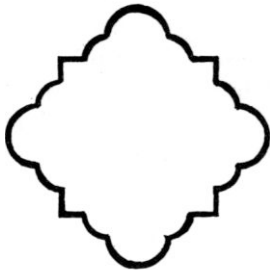


Fig. 12. *Genomskäring af en pelare.
Bondkyrkan.*

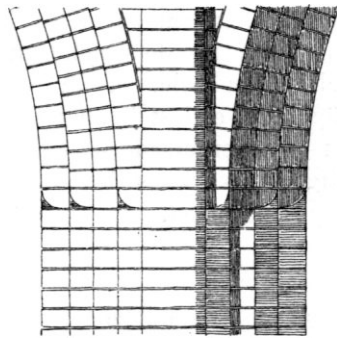


Fig. 13. *Kapital från en pelare.
Bondkyrkan.*

Arkadbågarne äro svagt spetsiga och profilerade medelst tre rätvinkliga språng på hvar sida fig. 14. Dessa motsvara — såsom fig. 13 visar — pelarnes ledfogning och gå ned på hvar sitt kapital. I gråstensväggarne gå arkadbågarne oförmedladt och på ett föga prydligt sätt in.

Genom de 8 pelarne uppdelas kyrkans rum i 15 rektanglar, som alla äro täckta med samma slags krysshvalf. Hvalfven och högkyrkans väggar äro samtida, och de förra hvila på indragningar af tegelväggarne. I gråstensmurarne äro de inhuggna, så att ej heller mot dessa förekomma sköldbågar (longitudinalbågar).

¹ Jfr Brunius: *Konstanteckningar under en resa* s. 341 ff. och fotografier i Antiqv. topograf. arkivet.

Öfvergången mellan vägg och hvalf förmedlas icke på något sätt i sidoskeppen och endast af en rundstaf i midskeppet (se genomskärningen pl. 2). Gördel-(transversal-)bågarne äro ovanligt spensliga. De äro ej tjockare än krysshvalfvens ribbor. Förmodligen är samma slags formsten använd till båda. Det synes dock, som om gröfre sten vore använd i midskeppet, men detta kan lätt bero på miss- tag i vår uppfattning, eftersom vi ej äro i tillfälle kontrollera put- sens tjocklek i hvalfven derstädes. Genomskärningen af en hvalf- ribba visar fig. 15. Såväl ribborna som gördelbågarne gå ned på de redan nämnda gipskapitälerna eller på konsoler af samma material.¹

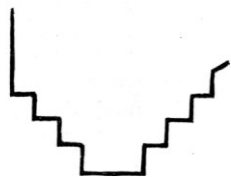


Fig. 14. Genomskärning af en arkadbåge. Bondkyrkan.

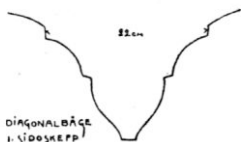


Fig. 15. Genomskärning af en hvalfribba. Bondkyrkan.

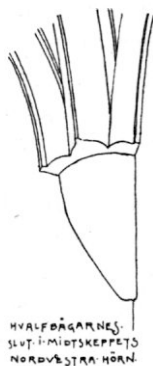


Fig. 16. Skizz af en af midskeppets konsoler på vestra gafvelväggen. Bondkyrkan.

På ett par ställen äro emellertid lyckligtvis konsolerna ej täckta af nämnda senare gipsprydnader. I kyrkans nordvestra hörn uppbäres hvalfribban i sidoskeppet af ett ytterst enkelt, ej arbetadt stycke täljsten af samma slag, som tidigare användts till rosverket i vestgafvelns rundfönster. På vestra väggen äro midskeppets konsoler bevarade. Fig. 16 visar en sådans utseende. De sitta så högt uppe och äro hvitmenade, så att man ej kan upplysa något om deras material. Ej heller på dessa förmedlas ribbornas afslutning af några dekorativa anordningar.

Sjelfva hvalfven äro enkla krysshvalf bestående af fyra kappor, som bäras af lika många ribbor. Slutstenarne, f. n. af gips, och

¹ Kapitälerna i midskeppet ligga ej i samma nivå, utan de på södra väggen 3 dm. högre.

de spetsiga gördel- och sköldbågarnes mittpunkter ligga på i det närmaste samma höjd. Hvalfvens tryck på väggarna upptages icke af sträfpelare, utan motverkas endast af murens tjocklek. Likaledes har man i Bondkyrkan — såsom i det föregående omnämns från Strengnäs domkyrkas tredje byggnadsperiod — för att få hvalftrycket att riktas nedåt byggt på muren, här icke mindre än $1\frac{1}{2}$ meter (se plansch 2). Detta visar, att detta parti af kyrkan byggts, *innan det gotiska sträfsystemet var känt i Norden*. Att hvalfven i Bondkyrkan i förhållande till andra sådana i romanska byggnader i Norden te sig så luftiga, ha en sådan smidighet och elegans i formerna beror på, att de här slogos samtidigt med väggarnes uppförande och sålunda ingingo i byggnadsplanen. I Strengnäs, Vesterås och annorstädes äro de deremot senare än högkyrkans väggar, och de svårigheter, man därför skulle öfvervinna, voro så stora, att det ej kunde ske annat än på skönhetens bekostnad.

Att man likväl icke, hvad Bondkyrkans hvalf angår, behöfver dra sig för att kalla dem romanska, beror på den omhvälfning af uppfattningen af hvalfvets utvecklingshistoria, som de senaste forskningarna på området gjort gällande, sammanställd med den väl allmänt erkända principen, att, om byggnadskonsten under denna tid gjort viktiga konstruktiva framsteg och dessa blifvit bekanta på en trakt, en återgång till äldre — mindre praktiska — icke får antagas.

De nämnda forskningarna ha skett i gotikens hemland och undersökningarna ha omfattadt ett rikhaltigt material. Deras resultat torde vara af det intresse för dateringen af det byggnadsparti af Bondkyrkan vi här behandla, att de må i korthet antydas¹.

Hvalf af flere slag — tunnhvalf, kupelhvalf och krysshvalf för att nämna de viktigaste — äro ingalunda ovanliga i 1000-talets byggnadskonst. Den begynnande omhvälfningen i deras konstruktion inträder i och med det att man i krysshvalfven börjar att använda hvalfribbor för att uppbära hvalfkapporna. Breda, klumpigt huggna sådana ribbor äro påvisade på flere platser före år 1100. Under de första 25 åren af följande århundrade experimenterar man

¹ E. Lefèvre-Pontalis: *L'Architecture religieuse dans l'ancien diocèse de Soissons au XI et XII siècles*. I, Paris 1894 kap. VII. Referat af Max Hasak: *Die Kirchen Gross S. Martin und S. Aposteln in Köln*. (Die Baukunst 11.)

med problemet och kort efter 1125 är krysshvalfvet med ribbor, slaget öfver rektangulär eller kvadratisk yta, konstrueradt. Ribborna äro antingen runda eller kvadratiske, mer utvecklade former förekomma också. Dessa hvalf förekomma emellertid icke hvar som helst inom kyrkorna, utan endast i tvärskepp och sidoskepp; oftast äro de numera kvar endast i midtqvadraten, alldenstund de andra partierna äro under tidernas lopp förändrade. Till följd af hvalfvens konstruktion förändras omgifningsbågarna och arkadbågarna från rund- till spetsbågar.

Under senare delen af 1100-talet fortgår utvecklingen af formerna. Hvalfven börja också att slås i midtskeppen. Ribborna bli smalare och elegantare. De vanligaste slagen af dessa äro en rundstaf, (icke sällan mandelformig), eller tre rundstafvar tillsammans. Under denna omgestaltning i de konstruktiva delarne fortfarande kyrkorna att i det yttre, i fönster, dörrar, triforiebågar o. s. v. bibehålla rundbågen. Först något in på 1200-talet är rundbågen fullständigt ersatt i dekorationen af spetsbågen. Vid samma tidpunkt har emellertid det sexdelade hvalfvet öfver två travéer redan börjat uppträda.

Emellertid blefvo kyrkor med det för 1100-talets senare hälft karakteristiska utseendet af ett gotiskt inre och ett romanskt yttre ofta uppförda i Burgund och af cistercienserorden fördes de derifrån sedermera ut öfver Europa. Denna orden har som bekant mer än allt annat varit kulturbringaren till våra trakter under 1100-talets senare del, och det torde icke behöfva anses vara en oförvägen gissning att se inflytande från denna munkordens byggnadsverksamhet i byggnaden af Bondkyrkans inre, som i de konstruktiva delarne visar så många nyheter och i de dekorativa är så enkel och konservativ.

* * *

De hvalf, som nu slogos i midtskeppet skadade den inre snygen på rundfönstret i kyrkans vestgafvel. Det ser visserligen ut som om man sökt tillgodogöra sig ljuset från detsamma och under hvalfvet lemnat en öppning. När tornet uppfördes till sin n. v. höjd, blef ljustillgången så liten, att det alldeles sattes igen.

Ljus in i den nya byggnaden fick man i stället säkerligen från ett eller flera fönster i östra väggen, som förstörts af de nu-

varande moderna, och genom rundfönsterna i högkyrkans väggar. Att man kan anta det förra, beror på tillvaron af fragment af stafverk (fig. 17) till icke runda fönster, som anträffats på olika ställen inom kyrkan. Då de båda fragmenten vidare äro af olika slags sten, ligger det nära att tro, att det funnits flere fönster i östra väggen, den enda, der sådana kunna väntas hafva suttit.

I högkyrkans väggar sitter ett rundfönster, o. 1,5 m. i diameter, öfver hvarje arkadbåge. Af deras gamla stafverk ha vi ingenting anträffat. En liknande användning af rundfönster eller såsom »Oberlichter» i en högkyrka är inom den något äldre och med

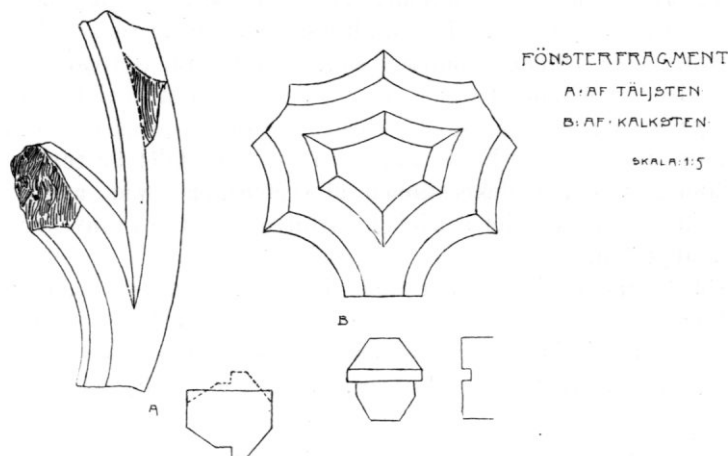


Fig. 17. Fragment af stafverk, funna i Bondkyrkan.

Bondkyrkan samtida arkitekturen icke ovanlig. Inom huggstensarkitekturen kan jag på grund af otillräcklig kännedom om densamma endast i detta sammanhang erinra om Gross S. Martin i Köln, der rundfönstren dock förekomma högt uppe i sidoskeppens väggar. I Adlers arbete »Die Backsteinsbauten des preussischen Staates» afbildas från tegelarkitekturen icke så få kyrkor med en dylik anordning och bör med afseende på dessa särskildt framhållas, att den förekommer i flere romanska klosterkyrkor¹. Än en gång kan också här med skäl erinras om domkyrkan i Riga, om hvilken redan ofvan talats.

¹ T. ex. S. Lorenz i Salzwedel, S. Nicolaus i Brandenburg, klosterkyrkorna i Krewesee, Arendsee och Diesdorf.

Såsom nu betäcktes midtskeppet förr med ett sadeltak och sidoskeppen af hvar sitt halftak. De senare äro vid senare ombyggnader förändrade, så att de fått större lutning. Märken der det ursprungliga taket begynt, finnas längs yttersidorna af högkyrkans murar 2 dm. under rundfönsterna. In till vindarne ofvan sidoskeppens hvalf leda två öppningar genom hvardera af högkyrkans väggar. Dessa sitta midt emot hvarandra på ungefär samma höjd i den mellersta och i den östligaste travéen. De äro synnerligen enkla omkring 1 m. höga och täckta af ett flatt hvalf. Inåt vinden omges öppningen af ett 17 cm. bredt språng, afsedt för en lucka, som skulle utestänga drag. Invid murlifvet inåt kyrkan ligger en tröskel af en tegelstens höjd och bredd.

Ofvan sidoskeppens halftak ha vi först rundfönsterna och strax ofvan dem längs hela kyrkans sträckmurar ett trappornament. Dess form ses fig. 8. Om dess vanlighet i tegelarkitekturen är redan tidigare taladt. Derofvan finnes nu för tiden en klungsig taklist. Denna är dock modern. Under äldre tider har emellertid otvifvelaktigt kring alla kyrkans fyra väggar löpt ett af bjelkar buret galleri. Hur det kan hafva tagit sig ut är nu svårt att veta, eftersom spåren efter detsamma — så tydligt de än visa, att ett galleri funnits — dock här som på andra ställen endast bestå af de tvärs genom muren gående hålen efter bjelkarne. Hål af detta slag skiljas här snabbt från de vanliga bomhålen, derigenom att de äro två tegelskift höga.

I det yttre synas de för närvarande endast på östra gafveln. Af dennas fyra hål ha två emellertid blifvit öfverskylda af hufvudena på de ankarjern, hvarmed kyrkan och tornet nyligen skrufvats ihop. På några årtionden gamla fotografier äro också alla fyra hålen synliga. Ankarjernen löpa sedan längs efter och tätt intill sträckmurarne och just i dessas underkant förekomma på lagom afstånd från hvarandra två skift höga hål efter bjelkar. Då som nämndt hvalf och väggar här äro samtida, kunna dessa bjelkar, hvilka — eftersom hvalfkuporna gå så högt upp — legat under hvalfkappornas nivå, således ej ha gått tvärs öfver vinden som bärbjelkar till golf o. d., utan måste man anse, ehuru nu utvändigt ingenting upplysande kan ses, att deras funktion varit att bära en yttre gång. Genomgående hål efter bjelkar i vestra gafveln omnämndes, då vi behandlade denna, och dessa ligga ungefär i jernhöjd med dem i högkyrkans murar. Från kyrkans vind ledde två öppningar, en i hvar-

dera gavveln, ut till väktargången. De äro ytterst enkla utan alla detaljer och täckta af flata hvalf.

Många författare ha i allmänhet sagt, att den eller den kyrkan eller den traktens kyrkor varit befästa. Förtjensten af att ha påvisat de anordningar, hvarigenom gudstjenstlokalerna utrustats för att tjena som skyddsort för församlingen, tillkommer d:r Ekhoff i uppsatsen »Om kyrkornas forna egenskap af försvarsverk» Aarbøger 1899. Den största delen af denna undersökning egnas tornens försvarsanstalter af det skäl, att dessa äro i allmänhet bäst bevarade. Dock är icke blott den viktiga principen: att det är otänkbart att anta endast tornet befäst utan motsvarande anstalter på de öfriga partierna af en kyrka, uttalad, utan äfven exempel såväl ur litteraturen som från bestående monument på långhus- och korförsvarsanordningar anförda. Af dessa senare exempel vill jag här endast åter nämna Källa kyrka på Öland och Upsala Domkyrka och till dem foga ytterligare några andra.

Bland dessa exempel, som tillfälligtvis här sammanplockas, må först katedralen i Reims anföras.¹ Ur Adlers anförda arbete kunna domkyrkan i Brandenburg, som har bröstningsmur på norra korsarmen, sockenkyrkan S. Maria i Stendahl med tinnkrans kring korkapellens murkrön och kyrkan i Prenzlau anföras. Äfvenledes Mariakyrkan i Danzig har enligt afbildningar i en nyligen om densamma utkommen monografi tinnar längs murkrönet. För öfrigt äro taken på dessa kyrkor ombyggda, så att tinnarne i deras nuvarande skick förlorat karakteren af att vara der för försvarsändamål. Som dekorativ afslutning å muren framträda tinnarne (såväl å sidoskeppens som midtskeppets och tornets murkrön) afgjort i t. ex. Forthering Church, Northamptonshire, der de stora gotiska fönsterna förhindra hvarje tanke på, att det skulle vara en försvarskyrka.² Sådana kyrkor visa blott, hvilka traditioner byggmästarne följt vid valet af motiv för dekorerungen.

¹ *Die Kathedrale von Reims* af K. Schaefer (Die Baukunst h. 9) sid. 3. Förf. har ingen uppfattning af, att verkligen denna kyrka med afsigt försetts med väktargång och tinnkrans kring murarne och uttrycker sig följaktligen utan förstående. På en meddelad afbildning ur Villard de Honnecourts (1200-talet) skizzbok, framställande ett korkapell i Reims, avslutas murkrönet med tinnar.

² Afb. hos S. R. Gardiner: *A students history of England* v. 1 s. 311; från tiden efter 1434.

Till dessa exempel från England och kontinenten vill jag lägga ännu ett och detta ett inhemskt: Vesterås domkyrka, hvilken vi redan så ofta haft anledning anföras i sammanhang med Bondkyrkans byggnadshistoria. Om de utländska kyrkorna i de anförda fallen tillfälligtvis fått ha kvar tinnarne på murkrönet, som af nutiden oförstådda minnen efter äldre anordningar, har Vesterås domkyrka liksom Upsala endast de mycket lättare förbisedda bjelkhålen efter väktargången kring kor och midtskepp kvar.

Hvad vi med denna axplockning velat konstatera, är då, att en yttre gång kring högkyrkans väggar, hvaraf vi finna spår i Bondkyrkan, är en anordning, som har talrika förebilder utomlands, och äfven inom landet förekommer, ehuru man ännu ej på grund af brist på observationer kan säga i hvilken utsträckning.

* * *

I samband med den nu omtalade ombyggnaden inuti kyrkan uppfördes på kyrkans *södra* sida en mindre tillbyggnad, nu använd som sakristia. Det må här påpekas, att såvidt jag vet, alla sakristior i dessa trakter annars äro uppförda på kyrkans *norra* sida. Det är då märkligt, att den vid Bondkyrkan anlagts så som skett, utan att jag kan förstå anledningen till denna omkastning.

Den del af den *södra* väggens gråstensmur, utanför hvilken sakristian skulle uppföras, refs — som det synes — ned till grunden och den så erhållna stenen användes till grund för tillbyggnaden. Sedan uppfördes murbiten igen af tegel och en liten, enkel, kanske senare också utvidgad dörr förbinder kyrkan med sakristian. Men hvarför denna nedrifning och detta återupbyggnad af muren? Det är en gåta.

Sakristian täckes af ett krysshvalf af samma slag, som kyrkans hvalf och med ribbor, som ha samma profil som de i kyrkan. Sakristians gafvelröste (inbyggdt i den n. v. *södra* utbyggnadens) är genombrutet af en manshög rundbågig dörröppning, som senare blifvit igensatt. Det kan förtjena anmärkas att så vidt vi kunnat se är det här det enda ställe, der en ordentlig rundbåge förekommer i Bondkyrkan. Ingen ytdekoration upplifvar röstets yttermur.

IV. Hufvudförändringarne med kyrkan (forts.): den äldre delen af tornet.

Då ingen förbindelse genom hvalfven förefinnes mellan kyrkans inre och vinden ofvanpå midtskeppet, och man således endast kunde komma dit upp genom de ofvan nämnda dörröppningarna i kyrkans gafvelrösten, kan man ej tänka sig, att passagen utanpå muren från väktargången till marken någon längre tid saknat betäckning. Äfven annat talar för att tornets äldre, nedre del planlagts i samband med omändringen af kyrkans inre. Å andra sidan äro tornets och midtskeppets murar icke i förband med hvarandra, och sträckmurarne med sitt ornament gå fram till och med det gamla vestra gafvelröstets ytterlif, så att dessa sträckmurar otvifvelaktigt äro äldre — om ock obetydligt — än tornets väggar (se pl. 4, norra och södra sidorna).

Tornet är byggdt invid kyrkans vestra vägg och har sannolikt ursprungligen saknat dörr utifrån in i nedersta tornrummet. Mellan kyrkan och detta har naturligtvis varit en genomgång. Kanske har ingången till kyrkan, innan tornet byggdes, varit här. Huru härmed än kan hafva varit, så är den n. v. dörröppningen modern och lemnar ingen upplysning om den äldre. I södra tornväggen är och en liten numera sedan länge igensatt fönsteröppning (se pl. 3 och 4). I norra väggen är ingången till den delvis i en särskild liten utbyggnad gående spiraltrappan. Det nedersta tornrummet är täckt af ett krysshvalf af samma slag som kyrkans. Detta hvilar på indragning i tornväggarne och på en för hvalfvet slagen båge framför kyrkans granitvägg. Ribbornas profilering är densamma som i kyrkan och konsolerna här likaledes af gips.

Till tornets 2:dra våning (pl. 1 och 3) kommer man genom en trappa i muren från spiraltrappan, hvilken sjelf fortsätter till den närmast högre våningen. Rummet har utom den flatbågiga ingången till trappan ännu tvenne dörröppningar, men intet fönster. Dörren i södra väggen alldeles nära östra väggen har kommit till för att sätta tornet i förbindelse med södra sidoskeppets vind, hvarför man också samtidigt brutit en dörr igenom kyrkans vestra granitgafvel. Mellan dessa båda dörrar ledde en träbro, efter hvilket bärbjelkar hålen ännu synas strax nedom torndörren.

På samma höjd, som dessa dörrar ligga, är en motsvarande förbindelse anordnad mellan norra sidoskeppets vind och tornet. Dörren här leder genom trappornsutbyggnadens vägg in till spiraltrappan. Denna förbindelse mellan tornet och sidoskeppen har gifvetvis haft strategiskt syfte, och man får kanske antaga, att de delar af passagera, som lågo utom murarne, förr varit öfverbyggda.

Tornets andra våning har i vestra väggen också en dörr, bredare och högre än de senast omtalade. På utsidan bildar muren ett språng för dörren att falla in uti. En sådan öppning i andra våningen, eller om ej så högt dock en bit uppe på tornväggen, är mycket vanlig på torn i försvarskyrkor. Den behöfdes i händelse af ofred, sedan utgångarne från kyrkan barrikaderats, för att försvararne af byggnaden dock skulle ha någon väg att sätta sig i samband med den yttre världen.

Golfvet i detta rum är nu täckt af ett tjockt lager jord, hvori under tidernas lopp en del bråte hamnat. Att man afsigtligt här företagit påfyllningen för att få ojemheterna af hvalfvets öfveryta att försvinna, är ganska naturligt i ett rum med så många ingångar.

Spiraltrappan fortsätter förbi trappan till andra våningen och dörren mot norr ännu ett stycke. Derefter går den plötsligt rätt in i väggen och några steg — af hvilka det första är högt och brant — föra inuti tornmuren upp till tornets tredje våning. Detta plötsliga afbrott på spiraltrappan anger väl, att man först ämnat föra trappan ännu en våning, men sedan afstått från detsamma. Man synes mycket hafva tvekat, om man skulle fortsätta med en stentrappa i muren till nästa våning eller ej. I sjelfva hörnet midtför dörren i nivå med tredje våningens golf ses nemligen ett par steg till en trappa, som heller aldrig fullföljdes.

Den tredje våningen hvilar på bjelkar, som gå mellan norra och södra väggarne. En ljusöppning finnes i hvardera af dessa väggar. Då deras planer finnas å pl. 2 och 3, och då deras utseende angifves på planscherna öfver tornfasaderna, behöfver jag ej ingå på detaljbeskrifning af desamma. I vestra väggen finnes en hög och bred dörr, rätt öfver den liknande i våningen inunder. Den funktion denna haft att fylla, har jag f. n. ingen åsigt om. — Utanpå södra väggen sitter en med väggen samtidig solvisare.

Till den fjerde och högsta våningen i det gamla tornet kom man på en inre trappa eller på stegar. Dess golf hvilade på i norr

—söder gående bjelkar, öfver dessa och förmodligen öfver golfplan-korna låg längs hvardera af norra och södra väggarne en grof stock. Murkrönet i denna våning afslutades med fem tegelskift höga *tinnar*, mellan dessa finnas tre öppningar i hvardera af norra och södra väggen och två i den smalare vestra väggen. Om detaljerna hänvisas till innerfasaderna och planen till våningen. Denna öfversta våning täcktes väl af ett skyddstak.

En afslutning med tinnar på tornen är inom den profana byggnadskonsten under olika perioder af medeltiden synnerligen vanlig. Då tornen vid och på kyrkorna skulle tjena samma sak, som profanbyggnadernas fästningstorn, tillämpade man vid de förras byggande de erfarenheter man vunnit vid de senare. Som vi ofvan sett, afslutades också murkrönen i vissa kyrkors långhus och kor på samma sätt eller med tinnar. Dock kunde — såsom vi framdeles komma att närmare beröra — äfven flera andra sätt komma till användning på tornen. Vi inskränka oss här att nämna, att tinnar äro observerade på flere andra kyrktorn i Norden t. ex.: S. Ibbs kyrka, Aakirkeby, Vår Frue i Kalundborg¹, Bunge kyrka på Gotland (enligt fotografi), samt att rekonstruktörer icke dragit sig för att med sådana afsluta kyrktorn, såsom d:r Ekhoﬀ med S. Per i Sigtuna, Adler med Domen i Frankfurt an der Oder och Seesselberg flerstädes², hvilken senare dock icke är öfverdrifvet noggrann med placeringen af tinnarne (exempelvis Kalundborg).

Med uppförandet af det äldre tornet afslutas en period i kyrkans byggnadshistoria. Då borde alltså frågan under hvilken tid detta skett, här närmast upptagas till behandling, men vi uppskjuta tills vidare dermed, för att i ett sammanhang få redogöra för hela tornet.

V. Tornets påbyggnad.

Hvar påbyggnaden af tornet, som möjligen verkställdes snart nog efter det äldre tornets fullbordande, begynner, antydes utvändigt medels de grunda nischer som förekomma på tornets tre fria sidor. De mellersta nischernas bottnar sammanfalla med det äldre tornets murkrön. De stå nemligen i de gamla tinnöppningarna.

¹ D:r Ekhoﬀs ofvan citerade uppsats.

² Die frühmittelalterliche Kunst der germanischen Völker, Berlin, 1897.

De båda yttersta nischerna å hvarje vägg utgöra deremot ingen antydan om äldre anordningar.

Den nya muren, som byggdes i flykt med den gamlas ytterlif, är betydligt tunnare, än denna. Då den gamlas norra och södra väggar äro 1,25 m. tjocka och vestväggen 1,5 m., är den nya på alla sidor endast omkring 0,8 m. tjock. Invändigt synes följaktligen den gamla murens afslutning ganska väl och skulle göra det ändå bättre, om ej en i nyare tid inlagd bjelkresning för ringklockorna, skadat densamma. Denna konstruktion för klockorna har naturligtvis grundligt förändrat det inre af det nyare tornet, och vi taga ingen hänsyn till densamma, när vi nu fortsätta med vår redogörelse.¹

Den närmaste påbyggnaden ofvan tinnarne erbjöd inga större svårigheter. Det enda hindret var den gamla vestgafveln, som fick stå kvar i tornets östra vägg.² I tornets nedifrån räknadt femte våning äro väggarna genombrutna af manshöga öppningar o. 0,5 m. breda och 1,75 höga, täckta af flata tunnhvalf. Två sådana öppningar förekomma i hvardera af kortväggarne och tre sådana i hvardera af långväggarne. Af dessa äro nu östra väggens igensatta med en tunn mur, de andra få göra tjenst som ljudöppningar för klockorna. Dessa öppningar äro dock äldre än klockorna, eftersom intet spår af upprifningar förekommer i deras omfattningsmurar. Utgångar till en yttre väktargång få de ej heller antagas ha varit, eftersom de vanliga spåren efter en dylik på denna tornnivå i den godt bevarade muren saknas. Kanske äro de bara tillkomna i dekorativt syfte, ty det märkliga eger rum, att några spår af samma slag som i de andra våningarna efter bärbjelkar till ett golf i denna helt och hållet saknas. Att de grofva bjelkhålen saknas, tvingar dock ej med nödvändighet till att antaga, att golf ej funnits. Det har ju då som nu kunnat ligga på bockar, som stödt sig på de gamla tinnkrönen.

¹ Angående planen af tornets fjerde våning erinras om, att påbyggnaden af tornet i öster hvilar på kyrkans vestra gafvel i dess hela tjocklek. Linien i norr—söder genom denna anger skilnaden mellan det gamla vestra röstet och den yngre tornbyggnaden.

² Hvad som synes från midtskeppets vind utaf vestra väggen härstammar från två byggnadsskeden. Den nedre delen af väggen är i förband med högkyrkans norra och södra murar och hvilar på den hvalfbåge, som slogs för att uppbära den vestligaste hvalfkappan i högkyrkan. Den öfre delen af väggen är det påbyggda tornets östra mur.

Den egentliga försvarsvåningen är den nästa, tornets sjette och högsta. Att golfvet här skulle bära tung belastning — såväl försvararne som deras attiralj — ser man redan derpå att det gamla golfvet hvilat på dubbla lag af grofva bjelkar. Tre väldiga sådana gingo i öster—vester. Af dessa ligga ännu två qvar på den plats, de fingo, då tornet byggdes. Den tredje måste undanrödjas för klockorna. Dessa bjelkar bära falsar i två motstående sidor och hafva omnämnts redan i ett annat sammanhang. Det öfre laget bjelkar är alldeles borta, endast de ovanligt stora hålen äro qvar. Strax ofvan dessa finnas mynningarne till de kanaler, deri väktargångens likaledes ovanligt grofva bjelkar legat. Dessa kanalers antal — så vidt de nu äro qvar — och lägen visar planen af våningen pl. 2 och deras utseende planscherna med fasaderna. Fördenskull ingår jag ej här på en detaljbeskrifning af dem. Bjelkhålen mynna märkligt nog ut i den prydliga kornischformade utdragningen af norra och södra väggarne (en motsvarande saknas på de andra väggarne). — På östra väggens insida har en långsgående bjelke legat i kanalernas underkant.

Bjelkhål saknas ett stycke på midten af norra väggen. Det beror på, att man här en gång för att kunna taga in klockorna i tornet rifvit upp väggen. Sedan murade man igen väggen och detta i modernt förband. Detta visar att klockorna först kommit sent in i tornet. På den icke så ovanliga uppfattningen, att våra äldre kyrktorn skulle hafva varit klocktorn, är här icke värdt att vidare spilla många ord. Se härom den anförda uppsatsen i Aarbøger! Sjelf har jag dessutom vid resor i Mäljarlandskapen funnit flere kyrkor, som ha både torn och klockstaplar ännu i våra dagar, och andra, der klockornas insättande i tornen i mannaminne eller nyligen skett.

Att upprifningen af muren skedde här på norra väggen i Bondkyrkans torn, berodde troligen på, att den gamla utgången mellan tornrummet och väktargången varit här. Ingen annan än denna har heller funnits ty de öfriga väggarne äro i orubbadt skick. Tornets fyra väggar äro ursprungliga ända till det rundtom lika höga krönet. De öfversta skiften äro starkt svärtade, minne från någon tornbrand. Utvändigt äro väggarne prydda af ett trappornament, dock af något annan form än på högkyrkans väggar.

Huru tornet upptill afslutats då det var färdigt, kan man nu endast uttala förmodan om. Sannolikt synes mig vara, att tornets

öfversta rum och väktargången varit täckta af ett gemensamt valmtak. Ett torn af denna typ är här afbildadt efter Violett-le-Duc och den ofta citerade uppsatsen Om befästa kyrkor. Den tornspira, som finnes omtalad och afbildad hos 1600- och 1700-talens författare, kan icke vara äldre än från tiden efter år 1643, då den gamla spiran blåste af Bondkyrkans torn.¹

Försvarstorn med anordningar af det slag, som Bondkyrkans påbyggda torn äro vanliga inom den nordiska medeltida byggnadskonsten. Jemte detta slags torn der hourdaget ligger öfver den våning, der tornmuren är genombruten af flere stora öppningar, förekomma andra, der väktargången är lagd utomkring denna våning. De äro förmodligen att betrakta som varieteter af samma art och någon skilnad i ålder mellan dessa båda anordningar, så att de skulle efterträdt hvarandra inom byggnadskonsten, förefaller mig ej kunna påvisas. Snarare talar den omständigheten för motsatsen, att vid gråstenstorn, hvilka — såsom det i många fall händt i Mälardalen — blifvit förhöjda i tegel för att kunna erhålla hithörande försvarsanordningar, hourdage anbragts antingen nära murkrönet eller utomkring en i så fall helt ny våning af tegel. Exempel på det förra erbjuda bl. a. Vaxala och Hillersjö kyrkors torn och på det senare Öfver Selaö kyrkas torn.² Förutom på dessa nyss nämnda landskyrkor ha väktargångar förekommit på alla tre domkyrkornas



Fig. 18. Torn i Dugny, Frankrike. Efter Viollet-le-Duc.

¹ Denna uppgift finnes utom hos åtskilliga författare, hvilka kanske endast skrivit af hvarandra, i en samtida anteckning, på hvilken min uppmärksamhet fästs af bibliotekarien L. Bygdén, i ett samlingsband på Upsala bibliotek med titel: Anteckningar utur almanackor 1642—59. Anteckningarna äro gjorda af ett par studenter i Upsala, D. Helicius och St. Meurer. I sin helhet lyder anteckningen om Bondkyrkan: then 23 martij wartet sådant stormwäder i Upsala så at Bondkyrkiotornet blåste aff. I tornet förvaras några medeltida taktegel. Dessa kunna ha tillhört det gamla tornets taktäckning, men lika väl hvilken byggnadsdel som helst.

² Vaxala beläget strax öster om Upsala, Hillersjö på Mälaren Svartsjölandet, Ö. Selaö på den stora ön i Mälaren med samma namn.

— Strengnäs, Vesterås och Upsala — torn och på åtminstone de båda sistnämnda ställena ha flere dylika funnits öfver hvarandra på samma torn.

* * *

Vi ha vid redogörelsen af kyrkans byggnadshistoria haft upprepade tillfällen att söka förklara byggnadspartiets beskaffenhet ur dess uppgift att vara till skydd för fientliga anfall mot kyrkan. För att öka kyrkans försvarsduglighet har säkert också den höga gråstensmuren rundt kyrkogården här som annorstädes tillkommit. Den synes enligt Peringskiölds afbildning ha gått ut i flykt med tornets vestra vägg. På den hos honom synliga delen förekommer ej mindre än tre kyrkogårdsportar. Afbildningen ser dock ej så tillförlitlig ut, att man tror, att de sett så ut i verkligheten. Kyrkogårdsportar äro bevarade vid många kyrkogårdar i Sverige, äfven i Upland t. ex. vid Färentuna och Stafby. De äro gifvetvis uppförda i syfte att bättre kunna förhindra tillträdet till kyrkogården. I Bondkyrkans kyrkogårdsmur låg också den tionsdelade af tegel i munkskifte af fatburstyp, som ännu står kvar. Allt det öfriga refs ned, sedan Karl XIV Johan enligt Brunius gifvit »en vacker summa» för detsamma.

Dessa försvarsanordningar i och omkring Bondkyrkan, till hvilka vi ofta kunnat erinra om eller påpeka analogier på ännu stående monument, måste vi betrakta såsom uppförda i praktiskt syfte och alldeles ej — hvilket man ju möjligen kunde vilja sätta i fråga — som dekorativa former anbragta här, därför att kyrkor annorstädes utstyrdes med dessa. Jemte af annat framgår detta också af blotta tillvaron af torn. Då flertalet upländska kyrkor, som ligga inne i landet, icke hafva tornbyggnader, men väl många sådana som ligga vid kusten eller Mälaren och vid de segelbara vattendragen, är detta alldeles tydligt icke beroende på en slump. Visserligen finnes ej i bevarade skriftliga uppteckningar något om strider kring och anfall mot kyrkobyggnader i dessa trakter. Dock äro anteckningar från dessa tider och trakter så få, att ingenting kan slutas deraf, om något är omnämndt eller ej i den fragmentariska litteraturen, då vi å andra sidan ha ett så påtagligt vittnesbörd om systematisk belägring af en kyrka, som mingången i S. Per, Sigtuna.¹

¹ Ekhoff anf. arb. s. 35 fig. 3.

I de historiska skildringarne från Norge under motsvarande tid se vi också att striden mycket ofta koncentreras kring stadens kyrkor och de dem omgifvande kyrkogårdarne vid de ofta skildrade anfall, som det ena partiet gör mot en stad, som det andra innehar. Naturligtvis finnes ingen anledning att antaga, att de inbördes fejderna i Sverige på den tiden skulle varit mindre talrika eller att de tagit mycket afvikande former.

VI. Mindre tillbyggnader till Bondkyrkan.

Som så ofta vid Mälardalens kyrkor finnes också här ett vapenhus. Det ligger emellertid i olikhet mot hvad som annars är bruket på kyrkans norra sida. Denna omkastning är lika oförklarlig som den ofvan nämnda af sakristian; båda måste bero på tillfälligheter af lokal natur. Vapenhuset är uppfördt af tegel i munkförband och saknar förband med kyrkans vägg. Dess krysshvalf hvilat på en framför granitväggen slagen båge och på indragningar af ytterväggarne. Rummet invändigt är nästan kvadratisk $4,75 \times 4,85$ m. och har en enkel nisch i östra väggen. Att här som i större vapenhus funnits ett altare framför denna, är föga sannolikt. Krysshvalfvet går på långt när icke upp i jernhöjd med sidoväggarne, utan en vind med manshöga väggar finnes ofvan hvalfvet. Dörrarne såväl ut som in till kyrkan äro synnerligen enkla; åtminstone den senare är vidgad i modern tid. Gafvelröstet är rätt högt och försedt med rik ytdекoration (tandsnitt).

På norra väggen finnes öster om vapenhuset jemväl ett kapell utbyggt. Detta är synbarligen samtidigt med det midt emot på kyrkans södra sida liggande, hvilka tillsammans troligen afsetts att bilda ett slags tvärskepp till kyrkan. De ligga midt för kyrkans andra travé från öster räknadt. Vi beskrifva nu närmast det norra kapellet. Väggen i den gamla kyrkan refs ned framför det samma, och öppningen mellan kapell och kyrka betäcktes af en spetsig hvalfbåge. Gråstenen från väggen användes till grund för kapellet, som i öfrigt är i munkförband. I norra väggen är ett stort fönster. På hvar sida om detta är en sköldformig dekoration¹

¹ En dylik finnes på korets östra gafvel i Gamla Upsala, på Upsala domkyrkas södra torn före »restaurationen» och på den från Vaxala kyrka ofvan afbildade gafveln.

uti väggen och ofvanom fönstret ett kors. Invändigt är kapellet ungefär lika högt som sidoskeppen och täckes af ett enda kryss-

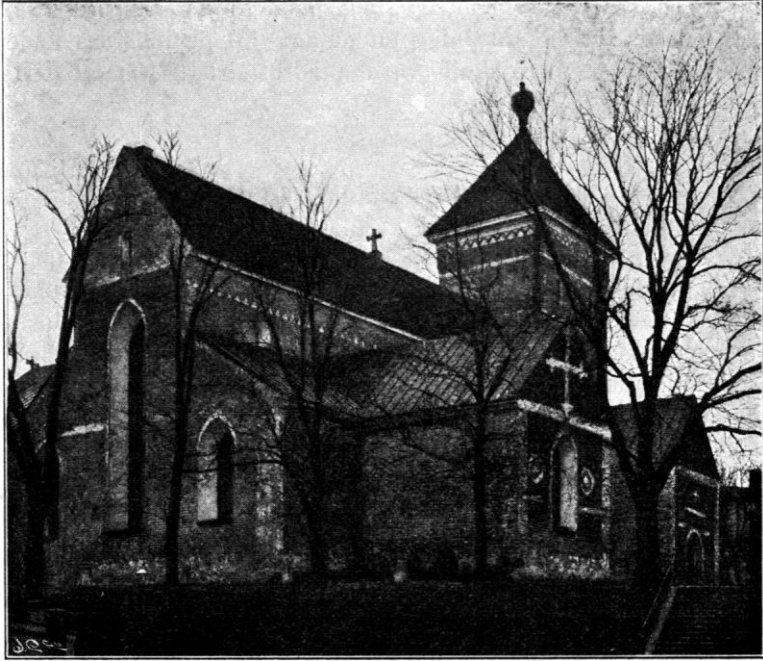


Fig. 19. *Bondkyrkan, sedd från nordost.*

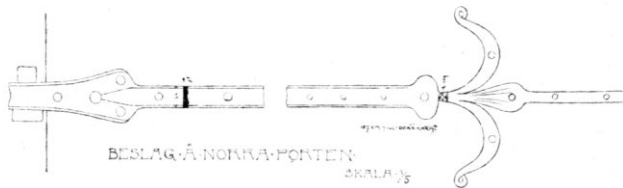


Fig. 20. *Beslag å vapenhusets ytterdörr.*

hulf med fyrkantiga otympliga hvalfribbor. Det södra kapellet¹ är det norra likt. Då detta kom att ligga omedelbart intill den

¹ Det södra kapellet har under den sista delen af medeltiden försetts med hvalfmålningar, af hvilka ett parti blottades hösten 1898. De befunnos då vara i så dåligt skick, att de knappast äro värda att re-

äldre sakristian, lät man dem få ett gemensamt gafvelröste, i hvilket dock gränsen mellan sakristians gamla röste och det nya ännu är fullt tydlig. Utvändigt har röstet endast ett stort föga prydligt kors som ytdekoration. I höjd med korsets underkant finnas tre genomgående kanaler till mycket grofva bjelkar. Kanske har här funnits en balkong hvilande på dessa bjelkar ty hålen äro för grofva att vara efter ställningsbommar. Dessa båda kapell, som sist omnämnts, äro gifvetvis de yngsta utvidgningarne af kyrkan.

VII. Kyrkans omnämnande i den äldre litteraturen.

Hittills har vår uppgift varit att söka läsa af Bondkyrkans olika byggnadspartier hvad de upplysa rörande sin egen historia, och att söka visa den plats, de intaga i den nordiska byggnadsverksamhetens utveckling. Då Bondkyrkan ligger såsom den gör i närheten af det äldsta svea stiftets, sedermera ärkestiftets säte, har den kommit att omtalas i för svenska förhållanden mycket tidiga litterära alster och urkunder. Vi skola nu söka framställa vår åsigt om, huru dessa källor rättast böra förstås. En källa, hvilken med anspråk på trovärdighet omtalar Bondkyrkan som existerande på en bestämd tidpunkt, är utan tvifvel Vita S. Erics. Det bekanta stället i denna skrift innehåller, att Erik den helige mottagit underrättelsen om fiendernas snara framryckande, då han var närvarande vid gudstjensten i den heliga Trefaldighetskyrkan som låg på det berg, som kallades Herrens, och hvarest metropolitankyrkan var anlagd, då skriften författades.¹ Som detta sistnämnda med allra största sannolikhet skedde i samband med Erik den heliges skrinläggning,² hafva vi i denna notis fått dels en uppgift om att en kyrka existerade här på Erik den heliges tid och dels ett meddelande om, att denna kyrka vid den tid, då denna vita skrefs, kallades ecclesia S. Trinitatis. Jag skiljer och betonar dessa två saker, derför att bibliotekarien Annerstedt anført detta ställe

staureras. Andra partier af kyrkan ha enl. Peringskiöld jemväl haft målningar, men dessa äro täckta af så tjockt puts, att för närvarande ingenting är bekant om deras värde.

¹ *Scriptores rerum suecicarum*, II s. 276.

² K. Stjerna: Erik den helige s. 10.

som bevis för oäktheten af den punkt i *Annotationes ex scriptis Karoli Episcopi Arosiensis excerptæ*, som rör Bondkyrkan och till hvilken vi återkomma. Stället innehåller således enligt min mening icke nödvändigt mer än att den kyrka, hvori Erik den helige bevistade gudstjensten, på 1270-talet var helgad Treenigheten. Då uppgifterna om året för Erik den heliges död något variera, omskrifva vi meddelandet så, att en kyrka fanns här på mitten af 1100-talet och som af den arkeologiska redogörelsen ofvan torde hafva framgått, kan i denna kyrka *tegel* icke eller högst osannolikt hafva förekommit, utan den kyrka här omtalas, var otvifvelaktigt den kyrka af gråsten och trä, från hvilken vi ännu i dag ha omfattningsmurarne kvar.

Den nästa uppgift, som också nämner kyrkan på ett visst bestämdt år, ingår i de nyss nämnda mycket omstridda *Annotationes ex scriptis Karoli Episcopi Arosiensis excerptæ*¹ och lyder: *MCCX templum ad Eistraaroot et Ullraker extractum a Suerhero II SS. trinit. consecr(a)ta*, som torde kunna öfversättas: 1210 invigdes det af Sverker II vid Ulleråker och Östra Aros byggda templet åt den heliga Trefaldigheten. Då jag nu här kan hänvisa till, att Bondkyrkan i senromansk tid (1175—1225) undergått så väsentliga förändringar, att enligt den romerska kyrkans skiek en ny invigning måste företagas, i det midtskeppets väggar och hvalfven, det äldre tornet och sakristian då uppförts, innebär denna anteckning ingenting, som behöfver strida mot faktiska förhållanden. Efter min mening behöfver man ej heller låta misstankar mot anteckningens äkthet uppkomma på grund af årtalet 1210, under hvilket år Sverker föll vid Gestilren efter att ha varit i landsflykt en längre tid i Danmark.² Notisen synes nemligen ej innebära mer än att kyrkan uppförts o: vidlyftigt om- och tillbyggt af Sverker, och att invigningen skett först efter det denne konung fått gå i landsflykt.

¹ Aftryckta hos Annerstedt: *Schefferus och Verelius* sid 25. Denna författare utdömer dem alldeles. Deri synes han mig gå för långt. Man torde nemligen kunna betrakta dem som af en 1600-talets latinare gjorda anteckningar ur en medeltida handskrift, som väsentligen rör Vesterås, men hvori några uppgifter om Upsala förekomma, och då det just är dessa, som voro af betydelse för Verelius, meddelades de honom och i den form, som vi ha dem.

² *Script. rer. succ. III Annales Sigtunenses* sid. 2.

Sedan domkapitel efter 1248 upprättats i Upsala, inrättades flere kanonikat under senare delen af 1200-talet. Bland de trenne, som archidiakonen sedermera erkebiskop Fulco, den svenska kyrkans mest energiske och betydande personlighet på denna tid, af sina egna tillgångar upprättade, är också S. Trinitatis eller det sjette. Det är uppkalladt efter trefaldighetskyrkan och inkomsterna från denna jemte åtskilligt annat var anslaget åt dess innehafvare. I registrum ecclesiæ upsaliensis finnas under årens lopp dessa kaniker allt ifrån början till mot medeltidens allra sista år införda.¹ Denna namnserie har egentligen för oss sitt största intresse deri, att den visar, att Bondkyrkan hela medeltiden igenom var prebendeförsamling till en af kanikerna, och att det således är en myt från senare tid, att Bondkyrkan skulle varit ens någon tid använd till domkyrka.

I de latinska urkunderna benämnes kyrkan regelbundet ecclesia S. Trinitatis. När framdeles svenska språket blir vanligare i de offentliga handlingarne, möter oss också snart dess ännu mest vanliga svenska namn: så i ett dombref af 1409, så i Olaus Petri krönika, och 1600-tals författarne med sitt nyklassiska latin försumma ej heller att anföra detta kyrkans då vanliga svenska namn. Det är således på gammal häfd vi stödt oss, då vi fortfarande talat om *Bondkyrkan* i Upsala.²

* * *

Uppslaget till föreliggande arbete gafs hösten 1898 genom upptäckten af, att Bondkyrkan egde ett torn, som en gång afslutats med ett tinnkrön. Denna observation kom lyckligtvis att meddelas prof. *Axel Erdmann*, hvilken allt ifrån den dagen med aldrig svikande välvilja och intresse befordrat den då af honom uppkastade planen att få Upsala äldsta kyrka på ett vetenskapligt sätt publicerad. För detta önskar jag här att å arkitekt Berlins och egna vägnar till honom framföra vårt tack.

¹ Svenskt Diplomatarium, V. sid. 312.

² De planscher till hvilka i denna uppsats hänvisas, återfinnas i h. 8 af *Svenska konstminnen från medeltiden och renässansen*, utgifna af Sv. Fornminnesföreningen.

Vidare är det mig en kär plikt att här få uttrycka min tacksamhet till dem, som genom att ställa sina samlingar af goda fotografier till min disposition, underlättat, ja i många fall möjliggjort mitt arbete. Det är nemligen i många fall så, att jag endast genom deras mellankomst fått kännedom om flere viktiga monument, i andra kunnat stödja mina personliga hågkomster från korta besök på deras afbildningar. Jag önskar då här få framföra mina tacksägelser till doc. Almgren, amanuens O. Janse, juris stud. Elis och Karl Sidenbladh, Upsala, och museumsassistenterna I. Hertzprung och Chr. A. Jensen, Köpenhamn.
