

SVENSKA
 FORNMINNESFÖRENINGENS
 TIDSKRIFT.

SJUNDE BANDET.

3:e häftet.

INNEHÅLL:

	Sid.
BÆHRENDTZ, F. J., Fynd från den äldre järnåldern i Kalmar län. I. Med 9 fig.	215.
SCHÜCK, HENRIK, En romersk statyett, funnen i svensk jord. Med 2 fig.	238.
BRATE, ERIK, Tyska runinskrifter.	247.
EKHOFF, EMIL, Tveene sköldar från slutet af medeltiden. Med 6 fig.	263.
LOOSTRÖM, L., Christoffer Eichhorn och hans samlingar.	286.

Svenska Fornminnesföreningens styrelse och ledamöter den 1 februari 1890.

Fynd från den äldre jernåldern i Kalmar län.

Förtecknade af

F. J. Bøhrendtz.

I.

Den »äldre jernåldern» tages här i samma betydelse som i professor O. Montelius' senare arbeten — tiden från det femte århundradet före Kristus till början af det femte århundradet efter Kristus. På grund af den stora betydelse Öland haft, åtminstone under senare skedet af denna tidrymd, torde en redogörelse för äldre jernåldersfynd från ön och närmast liggande delar af fastlandet ej sakna sitt intresse.

De fynd, som omtalas i följande förteckning, förvaras nästan uteslutande i Kalmar läns fornminnesförenings museum å Kalmar slott (K. M.), hvarmed under tidernas lopp följande enskilda samlingar införlifvats: ingenjör H. Magnéts samling i Kalmar (M. saml.), godsegaren J. G. Segrells samling på Tveta (S. saml.) och hofstallmästaren J. W. Beijers samling på Kollinge (B. saml.). I museet är dessutom deponerad Kalmar allmänna läroverks samling af fornsaker (A. l. saml.). Af andra samlingar har jag endast varit i tillfälle att genomgå herr C. J. Ekerots samling i Kalmar. Jag har därför inskränkt mig till att för närvarande blott lemna en beskrifvande förteckning öfver de i nämnda samlingar förvarade fornsakerna från den äldre jernåldern, uppskjutande till ett senare tillfälle förteckningen på de många minnen från samma tid, hvilka förvaras i andra samlingar, särskildt i Statens Historiska Museum, så ock sammanställningen af de enskilda fynden och derpå grundade slutsatser.

Kalmar läns fastlandsdel.

Södra Tjusts härad.

1. **Gladhammars socken, Rödsle.** År 1886. En oval eldsten med repor och kanträna; l. 9,5 cm., br. 4 cm., tj. 3 cm. [K. M. 1216.]
2. **Hjorteds s:n, Norrhult.** År 1885. En oval eldsten med repor å båda sidor, men nästan ingen kanträna; l. 6,5 cm., br. 4,5 cm., tj. 2,2 cm. [K. M. 1207.]

Sevede härad.

3. **Frödinge s:n, Lindshult.** År 1875. En oval eldsten med repor å ena sidan, men utan kanträna; l. 12,5 cm., br. 5,5, tj. 3,5 cm. [K. M. 2350.]

Tunaläns härad.

4. **Misterhults s:n, Misterhult.** En oval eldsten med repor å båda sidor samt svag kanträna; l. 11 cm., br. 4,5 cm., tj. 4 cm. [C. J. Ekerots saml.]

Aspelands härad.

5. **Mörlunda s:n, Mörlunda.** En oval eldsten med repor å ena sidan samt kanträna; l. 11,5 cm., br. 3,5 cm., tj. 3 cm. [K. M. 332, M. saml.]

Handbörds härad.

6. **Högsby s:n.** En oval eldsten med repor å båda sidor samt kanträna; l. 8 cm., br. 4 cm., tj. 3 cm. [C. J. Ekerots saml.]
7. **Samma s:n.** En oval eldsten med repor å ena sidan samt kanträna; l. 9,5 cm., br. 3 cm., tj. 2,5 cm. [C. J. Ekerots saml.]
8. **Samma s:n.** En oval eldsten med svaga repor och ingen kanträna; l. 8 cm., br. 5 cm., tj. 2,5 cm. [C. J. Ekerots saml.]

9. **Långemåla s:n, Lamhult.** En oval eldsten med repor å båda sidor, men nästan utan kanträna; l. 8,5 cm., br. 3,5 cm., tj. 3 cm. [K. M. 2356.]
10. **Fagerhults s:n, Fagerhult.** En oval eldsten med repor å ena sidan samt grund kanträna; l. 8 cm., br. 3,5 cm., tj. 2 cm. [K. M. 329, M. saml.]
11. Samma s:n, **Skulebäck.** En oval eldsten med repor å båda sidor samt grund kanträna; l. 8,5 cm., br. 4 cm., tj. 2,5 cm. [K. M. 328, M. saml.]

Stranda härad.

12. **Mönsterås s:n, Alebo.** I en odling. En hålcelt af jern med ögla; l. 16,5 cm., br. vid eggen 6 cm. [C. J. Ekerots saml.]
13. Samma s:n, **Boslätt.** En oval eldsten med repor och kanträna; l. 8 cm., br. 3,5 cm., tj. 2,5 cm. [C. J. Ekerots saml.]
14. **Ålems s:n, Löfö.** En oval eldsten utan repor, men med kanträna; l. 9 cm., br. 3 cm., tj. 3 cm. [C. J. Ekerots saml.]

Norra Möre härad.

15. **Ryssby s:n, Böle.** En oval eldsten utan repor, men med kanträna; ovanligt afrundad form; l. 7 cm., br. 5 cm., tj. 3 cm. [K. M. 337, M. saml.]
16. **Åby s:n, Byrum.** En oval eldsten med repor å båda sidor samt kanträna; l. 9 cm., br. 3 cm., tj. 2,5 cm. [K. M. 334, M. saml.]
17. Samma s:n, **Skammelstorp.** En oval eldsten med repor å ena sidan samt kanträna; l. 7,5 cm., br. 4,5 cm., tj. 3 cm. [K. M. 2357.]
18. Samma s:n, **Svartingstorp.** En oval eldsten med repor å ena sidan, men utan kanträna; l. 11,5 cm., br. 5 cm., tj. 4 cm. [K. M. 330, M. saml.]
19. **Förlösa s:n, N. Förlösa.** En oval eldsten med svaga repor å båda sidor samt kanträna; l. 11 cm., br. 5 cm., tj. 3,5 cm. [C. J. Ekerots saml.]
20. **Kläckeburga s:n, Vesterslätt.** En oval eldsten med repor å båda sidor samt kanträna; l. 12 cm., br. 3 cm., tj. 2 cm. [C. J. Ekerots saml.]

21. **Kalmar s:n, Skälby.** En oval eldsten med obetydliga repor och grund kanträna; l. 11 cm., br. 3,5 cm., tj. 2,5 cm. [Tillhör varfsbokhållaren F. W. Andersson i Kalmar.]
22. Samma s:n, **Engö.** Ett romerskt silfvermynt (denar), prägladt för Antoninus Pius. [Tillhör varfsbokhållaren F. W. Andersson i Kalmar.]

Södra Möre härad.

23. **Madesjö s:n, Norketorp.** År 1878. En oval eldsten med repor å båda sidor samt kanträna; l. 7,5 cm., br. 3 cm., tj. 2 cm. [K. M. 2361.]
24. **S:t Sigfrids s:n.** En oval eldsten utan repor, men med kanträna; l. 9 cm., br. 4 cm., tj. 4 cm. [C. J. Ekerots saml.]
25. **Ljungby s:n, Ljungby.** En oval eldsten med repor å båda sidor samt kanträna; l. 12 cm., br. 4,5 cm., tj. 3 cm. [K. M. 1442.]
26. Samma s:n, **Bottorp.** År 1885. Ett romerskt silfvermynt (denar), prägladt för Antoninus Pius. [K. M.]
27. Samma s:n, **Harby.** En oval eldsten med repor å båda sidor samt kanträna; l. 8,5 cm., br. 3 cm., tj. 2 cm. [C. J. Ekerots saml.]
28. Samma s:n, **Källstorp.** En oval eldsten utan både repor och kanträna; l. 11 cm., br. 4 cm., tj. 3 cm. [K. M. 2565.]
29. **Arby s:n, Gräsgärde.** År 1888. En oval eldsten med repor å båda sidor samt kanträna; l. 9 cm., br. 4 cm., tj. 2,5 cm. [K. M. 2153.]
30. **Karlslunda s:n, Grötsjö.** En oval eldsten med repor å båda sidor samt kanträna; l. 10,5 cm., br. 3 cm., tj. 2,5 cm. [K. M. 327, M. saml.]
31. **Söderåkra s:n.** En oval eldsten med repor å båda sidor samt grund kanträna; l. 8,5 cm., br. 4 cm., tj. 3 cm. [K. M. 335, M. saml.]
32. Samma s:n, **Söderåkra.** Å prestgårdens egor. En oval eldsten med repor å båda sidor samt kanträna. [K. M. 1610, B. saml.]
33. Samma s:n, **Bruatorp.** En oval eldsten med repor å båda sidor samt kanträna; l. 9,5 cm., br. 3,5 cm., tj. 2 cm. [C. J. Ekerots saml.]

34. Samma s:n, **Eklunda**. En oval eldsten med repor å båda sidor samt kanträna; l. 9 cm., br. 3,5 cm., tj. 2 cm. [K. M. 2352.]
35. Samma s:n, **Kroka**. Ena hälften af en oval eldsten med repor å ena sidan samt kanträna; l. 6 cm., br. 3 cm., tj. 3 cm. [K. M. 2363.]
36. **Thorsås s:n, Thorsås**. År 1889. En oval eldsten med obetydliga repor å ena sidan, men djup, smal kanträna; l. 13 cm., br. 3 cm., tj. 2,2 cm. [K. M. 2597.]
37. Samma s:n, **Thorsås**. En oval eldsten med repor å båda sidor samt kanträna; l. 11 cm., br. 4 cm., tj. 2,5 cm. [K. M. 2366.]
38. Samma s:n, **Finlabo**. En oval eldsten med repor å båda sidor samt kanträna; l. 10 cm., br. 4,5 cm., tj. 2,5 cm. [K. M. 333, M. saml.]
39. Samma s:n, **Ugglorum**. En oval eldsten med repor å båda sidor samt kanträna; l. 10 cm., br. 3 cm., tj. 2,5 cm. [K. M. 2367.]
40. **Gullabo s:n, Hästmohult**. En oval eldsten med repor å båda sidor samt kanträna; l. 12 cm., br. 3 cm., tj. 2 cm. [K. M. 2354.]
41. **Wissefjärda s:n**. En oval eldsten med repor å båda sidor samt kanträna; l. 7,5 cm., br. 4,5 cm., tj. 2,5 cm. [K. M. 2365.]
42. Samma s:n, **Emmaboda**. En oval eldsten med repor å ena sidan samt kanträna; l. 12,5 cm., br. 2,5 cm., tj. 2 cm. [K. M. 278, M. saml.]

Öland.

Slättbo härad.

43. **Köpings s:n, Pinnekulla**. År 1887. Ett svärd af jern, likt fig. 281 i *Sv. forns.*; klingan mycket skadad; bredd 3,5 cm. [K. M. 1925.]
44. Samma s:n, **Gröndal**. Ett romerskt bronsmynt, prägladt för Faustina d. ä. [K. M.]

45. **Räpplinge s:n, Greby.** En krumknif af jern, hvars skaft slutar med ett djurhufvud (fig. 1). [K. M. 2038.]
46. Samma s:n, **Svartberga.** En oval eldsten med repor å båda sidor samt kanträna; l. 11,5 cm., br. 3 cm., tj. 2 cm. [K. M. 2136.]
47. Samma s:n, **Svartberga.** Ett spänne af brons med obetydlig spiralläggning; bygelu utgöres af en platt, nästan jämbred ten, nedåt förlängd i ett smalt triangelformigt, likaledes platt ändstycke; ingen förlängning uppåt; enkla ornament af intryckta punkter såväl å bygelu som ändstycket; l. 5 cm. [K. M. 2385.]
48. **Högsrums s:n, Högsrum.** En hålcelt af jern, med nithål; l. 16 cm., br. vid eggen 5 cm. [K. M. 2283.]
49. Samma s:n, **Rälla.** En spjutspets af jern med hullingar; l. 21 cm.; nedre delen af holken saknas. [K. M. 1168.]



Fig. 1. Knif af jern, f. i 'Räpplinge s:n. $\frac{2}{3}$.

50. Samma s:n, **Wipetorps borg.** År 1823. En spjutspets af jern; bladet skarpt ryggadt; l. 30 cm., största br. 3,5 cm.; en del af holken saknas. [K. M. 2500, A. I. saml.]
51. Samma s:n, **Mossberga.** År 1831. En spjutspets af jern; bladet skarpt ryggadt; l. 25 cm.; holken saknas. [K. M. 2501, A. I. saml.]

Runstens härad.

52. **Löths s:n, Löth.** I ett stenrör. En liten halsring af en platt, mot knäppet afsmalnande bronsten, prydd med koncentrisk halfeirklar på framsidan; knäppet påminner om fig. 343 i *Se. forns.*, men hålet är ej utdraget i ögla, utan alldeles rundt. Ringens d. 12 cm., tenens största br. 1 cm. [K. M. 1385.]

53. Samma s:n, **Arblunda**. En spjutspets af jern; bladet skarpt ryggadt; l. 22 cm. [K. M. 2502 b, A. I. saml.]
54. **Egby s:n, Egby**. En oval eldsten med repor å båda sidor samt grund, bred kanträna; l. 7 cm., br. 4 cm., tj. 2 cm. [K. M. 2668.]
55. **Bredsättra s:n, Bredsättra**. Vid gräfning i en sandås vester om byn påträffades år 1873 ett människoskelett. På ena sidan om hufvudet stod ett lerkärl, som af ovarsamhet gick sönder, på den andra sidan låg en spjutspets af jern. — *a*) Spjutspetsen är skarpt ryggad; bladet smalt; l. 28 cm.; holken mycket skadad. [K. M. 2855.] — *b*) Lerkäret har haft starkt bruten buk samt varit försedt med ett öra; öfre delen prydd med intryckta cirkelformiga figurer, ordnade i trianglar. Endast tre mindre bitar finnas kvar. [K. M. 2856.]
56. Samma s:n, **Bredsättra**. Spänne af brons med kort tvärstång utan knappar; bygeln skarpt ryggad, i genomskärning som en spetsig triangel; intet öfre ändstycke eller utsprång finnes; nedanför fästehylsan förekommer en kort och smal, nästan jämbred förlängning; ornament af intryckta linier; l. 5,5 cm., tvärstången 1,6 cm. [K. M. 124.]
57. **Gärdslösa s:n, Gärdslösa**. En oval eldsten med obetydliga repor, men ingen kanträna; l. 9 cm., br. 3 cm., tj. 3 cm. [K. M. 1428.]
58. Samma s:n, **Bägby**. En oval eldsten utan både repor och kanträna; l. 11,5 cm., br. 6 cm., tj. 5 cm. [K. M. 331, M. saml.]
59. Samma s:n, **Jordsläta**. En spjutspets af jern med skarpt ryggadt blad och trind holk; bladet är å bredaste stället prydt med två nu skadade, runda hål, ett i hvardera kanten; l. 26 cm., holken 9 cm., bladets största bredd 4,5 cm. [K. M. 323, M. saml.]
60. **Långlöts s:n, Långlöt**. Ena hälften af en halsring af brons med ledgång; ringens insida är plan, utsidan ryggad med ryggen närmare den ena kanten än den andra; ändan är uppböjd och slutar i en utdragen knapp utan ornament; l. 17 cm., br. 1 cm. [K. M. 1656.]
61. **Runstens s:n, Runsten**. En spjutspets af jern med starkt ryggadt blad; l. 18 cm., br. 4 cm.; skadad holk. [C. J. Ekerots saml.]

62. Samma s:n, **Runsten**. En yxa af jern, lik fig. 263 i *Sv. forns.*; l. 19 cm., br. vid eggen 7 cm. [C. J. Ekerots saml.]
63. Samma s:n, **Vanserum**. En hålcelt af jern; l. 18,5 cm., br. vid eggen 6 cm. [K. M. 1674.]

Algutsrums härad.

64. **Glömminge s:n, Glömminge**. Å prestgårdens egor 1857. En spjutspets af jern med två hullingar; l. 16,5 cm. [K. M. 2193, S. saml.]

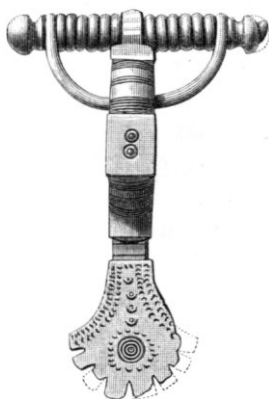


Fig. 2. Bronsspänne, f. i
Algutsrums s:n. $\frac{2}{3}$.

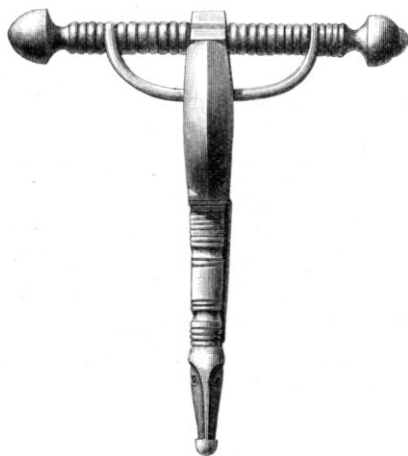


Fig. 3. Bronsspänne, f. i Algutsrums s:n.
 $\frac{2}{3}$.

65. Samma s:n, **Glömminge**. År 1889. En oval eldsten med repor å båda sidor samt grund kanträna; l. 7 cm., br. 4 cm., tj. 2,5 cm. [K. M. 2754.]
66. Samma s:n, **Brostorp**. År 1855. En oval eldsten med repor å ena sidan samt kanträna; l. 11 cm., br. 4,5 cm., tj. 3 cm. [K. M. 2348, S. saml.]
67. Samma s:n, **Brostorp**. År 1860. En hålcelt af jern; l. 15,5 cm., br. vid eggen 7 cm. [K. M. 2368, S. saml.]
68. Samma s:n, **Brostorp**. År 1877. En tunn yxa af jern, lik fig. 4, men ornerad något olika; tången afbruten; br. vid eggen 8,5 cm. [K. M. 2213.]

69. Samma s:n, **Ryd**. År 1858. En spjutspets af jern med hullingar, påminnande om fig. 277 i *Sv. forns.*; holken trind, mycket skadad; en nit sitter kvar i densamma; l. 29 cm. [K. M. 2804, S. saml.]
70. Samma s:n, **Ryd**. År 1859. Ena hälften af en halsring af brons med ledgång, lik fig. 65 i Undsets *Jernalderens begynnelse*, s. 341; l. 20 cm., br. 1,5 cm. [K. M. 40, S. saml.] Jfr. *Sv. fornminnesföreningens tidskrift*, h. 12, s. 274, noten.

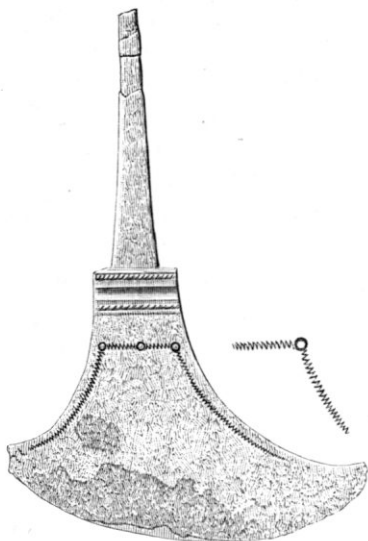


Fig. 4. Jernyxa, f. i Algutsrums
s:n. $\frac{1}{2}$.

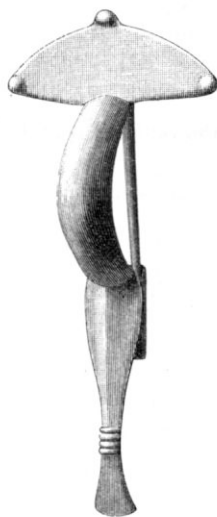


Fig. 5. Bronsspänne, f. i
Thorstunda s:n. $\frac{1}{1}$.

71. Samma s:n, **Ryd**. Ett romerskt silfvermynt (denar), prägladt för Faustina d. ä. [K. M.]
72. Samma s:n, **Röhälla**. En oval eldsten med repor å ena sidan samt kanträanna; l. 13 cm., br. 3 cm., tj. 2,5 cm.; afslagen, men åter hopsatt. [K. M. 2360, S. saml.]
73. **Algutsrums s:n**. En hålcelt af jern utan ögla; l. 15 cm., br. vid eggen 5 cm. [K. M. 2369.]
74. Samma s:n, **Algutsrum**. Vid gräfning i en åker, tillhörig N:o 3, påträffades år 1887 ett spänne af brons (fig. 2), på de plana delarne belagdt med silfverbleck; l. 7,5 cm., tvärstängen 5 cm. [K. M. 1979.]

75. Samma s:n, **Holmetorp**. År 1859 påträffades i en graf en sköldbuckla af jern, lik fig. 290 i *Sv. forns.*; en del af kantens bronsskoning sitter ännu kvar; d. i bottnen 15 cm., h. (med piken) 16 cm. [K. M. 2203, S. saml.]
76. Samma s:n, **Holmetorp**. En hålcelt af jern med ögla; åttkantig; l. 14,5 cm., br. vid eggen 7 cm. [K. M. 2371.]
77. Samma s:n, **Hönstorp**. »Vid gräfning utmed en mur i trädgården.» Ett spänne af brons (fig. 3); l. 9 cm., tvärstången 8 cm.; nålen saknas, eljest vackert exemplar. [K. M. 1458.]
78. Samma s:n, **Örvetorp**. År 1868 hittades en tunn yxa af jern med fånge (fig. 4); br. vid eggen 9,5 cm. [K. M. 2831, S. saml.]
79. **Thorslunda s:n, Thorslunda**. Ett spänne af brons, närmast likt fig. 19 å pl. 4 i Montelius' *Från jernalderna*, men öfre ändstycket är bredare och prydt med tre enkla knopplika utsprång; bygeln har vid början och slutet intryckta, tvärgående linier; nedre ändstycket är smalare; cirkelornament saknas (fig. 5); l. 7 cm. [K. M. 125.]
80. Samma s:n, **Thorslunda**. a) En krumknif af jern, lik fig. 204 i Undsets *Jernalderens begyndelse*, men skaffet är enklare och hopböjdt; bladets l. 6,5 cm., br. 1,5 cm. — b) En rund sölja af brons; tornen saknas; d. 3,5 cm. — c) Några obetydliga stycken af en bronskedja. [K. M. 903.]
81. Samma s:n, **Thorsborg**. År 1875. Ett spänne af brons, likt fig. 314 i *Sv. forns.*; såväl bygeln som dess nedre förlängning är bland annat prydd med fyra långsgående rader af koncentriska halfcirklar, två på hvardera sidan om »ryggen»; l. 7,5 cm.; tvärstångens ena knapp saknas. [K. M. 131.]
82. Samma s:n, **Tveta**. I åsen. En spjutspets af jern med skarpt ryggadt blad; mycket skadad. [K. M. 2805, S. saml.]
83. Samma s:n, **Tveta**. Ett spänne af brons med obetydlig spiralläggning; öfre ändstycket platt, påminnande om fig. 158 i *Antiqvarisk tidskrift för Sverige*, del. 4, men det har endast ett ornament, bestående af tre koncentriska cirklar med midtpunkt; bygeln låg, konvex, utan ornament; nedre ändstycket platt, smalt triangelformigt med insvängda sidor och försedt med samma ornament som det öfre ändstycket (fig. 6); l. 9 cm. [K. M. 21, S. saml.]

84. Samma s:n, **Björnhofda**. En oval eldsten med repor å båda sidor samt kanträna; l. 9,5 cm., br. 4,5 cm., tj. 3 cm. [K. M. 2347, S. saml.]
85. Samma s:n, **Kåtorp**. Ett spänne af brons, närmast likt fig. 314 i *Sv. forns.*; men bygeln och fästehylsan äro hoptryckta från sidorna och starkt ryggade; tvärstången tyckes aldrig hafva haft knappar; l. 5,5 cm., tvärstången 3 cm. [K. M. 19, S. saml.]
86. **Vickleby s:n, Karlevi**. Åhlqvist berättar i sin *Ölands historia och beskrifning*, II: 2, s. 228 f.: »Emellan byarna Karlevi och Eriksöre, strax norr om förstnämnda by, finnas flere spridda fornlemningar. En del ättekullar — — —. Andra ättehögar bestå af stora i jorden på kant nedsatta kalkstensstycken, inom hvilken kant högen höjer sig. Den ansenligaste af detta slag (Pr. Sjöborgs saml. 2 Tom. pl. 25, fig. 103) eger till ättesten en 2 aln. hög och 3 aln. bred kalkflisa, rest vid östra sidan af högen. Då den öppnades 1825, funnos stycken af en glasurna, som brustit i många bitar och synbart blifvit skadad af eld eller upphettad aska, äfven kol, brända ben, stycken af jernringar, spikar eller skeppsnaglar af jern, stycken af en fibula af koppar, stycken af kopparringar, rökelse och en mängd perlor af glas, fluss m. m., alla till formen olika och flere prydda med ringar och små rosetter af inlagd emaljmassa.» Fyndet, som samma år skänktes till Kalmar gymnasium af en stud. Olsbon, har ansetts vara förkommet, men påträffades för någon tid sedan helt tillfälligtvis i en skräplåda, tyvärr delvis blandadt med andra fornsaker, så att man ej torde kunna fullt bestämdt afgöra hvad som ursprungligen tillhört detsamma. — a) 21 bitar af en sönderlagen bågare af grönaktigt glas. [K. M. 2787, A. l. saml.] — b) 11 bitar af glasperlor, 4 bitar af en smal bronsring, 3 bitar af en något tjockare jernring, lemuingar af nitnaglar af jern samt några obestämbara jernbitar, allt mycket skadadt af eld. [K. M. 2790 och 2791, A. l. saml.]
87. Samma s:n, **Karlevi**. År 1875. En oval eldsten med repor å båda sidor samt kanträna; l. 12,5 cm., br. 3,5 cm., tj. 2,5 cm. [K. M. 2362.]
88. **Mörbylånga s:n**. Ett ändbeslag af brons, närmast likt fig. 302 i *Sv. forns.*; l. 9 cm. [K. M. 118.]

89. Samma s:n. En nål af brons till ett spänne; tvärstången, som slutar med små knappar, finnes qvar jemte spiralläggningen; nålens l. 3 cm., tvärstången 2 cm. [K. M. 180.]
90. Samma s:n, **Borgby**. En oval eldsten med repor å båda sidor samt grund kanträna; ovanligt afrundad form; l. 7,5 cm., br. 5 cm., tj. 3 cm. [C. J. Ekerots saml.]

Möckleby härad.

91. **N. Möckleby s:n, N. Möckleby**. Vid gräfning i prestgårdens trädgård år 1889. Föremålen lågo ungefär 3 cm. under jordytan utan, att något syntes af hällkista, lerkärl, ben eller kol. Strax bredvid har stått en nu jäms med jorden afslagen flisa af ölandssten. a) En spjutspets af jern med skarpt ryggadt blad; holken hoptryckt; bladet böjdt samt äfven på annat sätt skadadt; l. 30 cm. [K. M. 2744.] — b) En spjutspets af jern med ryggadt blad; holken hoptryckt; bladet skadadt; l. 20 cm. [K. M. 2745.] — c) Öfre delen af ett tveeggadt svärd af jern; hopböjdt; den väl bevarade tången slutar med en tunn rutförmig knapp; l. med tången 29 cm., tången 12 cm., klingans br. 5 cm. [K. M. 2746.]
92. Samma s:n, **Bettorp**. »Anders Nilsson i Bettorp har hittat dessa saker under stembrytning i en åker uti en med stenflisor omgifven graf. Der fanns ock en dylik urna, som vid brytningen krossades.» Ett lerkärl med starkt utsvälld buk; upphöjd rand ofvan utsvällningen; d. i mynningen 12 cm., i buken 19 cm., i botten 5,5 cm.; h. 12,5 cm. Afbildad fig. 15 å pl. 11 i Stråles *Grafkärl funna i svensk jord*. [K. M. 2495, A. I. saml.]
93. Samma s:n, **Bläsinge**. År 1885 å utmarken. Två beslag af brons, påminnande om nedre delen af sporren fig. 295 i *Sv. forns.*; cylindern i midten är ej genomborrad; två nithål förekomma på hvarje sida. [C. J. Ekerots saml.]
94. Samma s:n, **Bläsinge**. År 1888. En oval eldsten med repor å ena sidan samt kanträna; l. 11 cm., br. 3,5 cm., tj. 3 cm. [K. M. 2857.]
95. Samma s:n, **Bläsinge**. Ett platt ändbeslag af brons med ett rundt hål midtpå; l. 5,5 cm. [K. M. 1928.]

96. Samma s:n, **Bröttorp**. År 1879. Ett spänne af brons, likt fig. 330 i *Sv. forns.*; såväl å bygeln som å båda ändstyckena förekomma mer eller mindre fullständiga koncentriska cirklar; l. 4,5 cm. [K. M. 135.]
97. Samma s:n, **Långerälla**. År 1889. En oval eldsten med repor å båda sidor, men utan kanträna; l. 7 cm., br. 5,5 cm., tj. 2,5 cm. [K. M. 2749.]
98. **Gårdby s:n, Gårdby**. Ett spänne af brons, likt fig. 315 i *Sv. forns.*; nålen saknas och fästehylsan är böjd vinkelrätt mot bygeln; l. 7,5 cm., tvärstången 6 cm. [K. M. 1248.]
99. Samma s:n, **Gårdby**. År 1887. En hålcelt af jern; nästan fyrkantig; l. 11,5 cm., br. vid eggen 4,5 cm. [K. M. 1801.]
100. Samma s:n, **Dörby**. En knif af jern med fyrkantig tånge, lik fig. 267 i *Sv. forns.*; böjd nästan i S-form; l. 12 cm. [K. M. 1667.]
101. Samma s:n, **Öfre Ålebäck**. År 1877 i en åker. Ett spänne af brons, likt fig. 2, men gröfre och silfverbelägningen mer skadad, så att inga ornament synas; l. 7 cm., tvärstången 6 cm. [K. M. 2165.]
102. **Sandby eller Stenåsa s:n**. I f. d. Segrellska samlingen finnes en mängd smärre fornsaker af brons samt perlor, hvilka enligt uppgift hittats på olika tider dels i **S. Qvinneby** (sandtaget norrut), dels i **Sandby** (sandåsen öster om landsvägen). De hafva utan närmare aktgifvande på fyndomständigheterna helt enkelt uppsamlats i strutar. Bland dessa föremål torde åtminstone följande tillhöra äldre jernåldern: a) Öfre delen af ett ändbeslag af brons, likt fig. 302 i *Sv. forns.* [K. M. 250.] — b) Ett bronsbeslag till ett bälte, likt fig. 333 i *Sv. forns.*, men ring har ej funnits vid detsamma. [K. M. 252.] — c) Ett stycke af bygeln till ett spänne af brons; platt, bandlik, nästan jembred ten med otydliga intryckta ornament; nedre ändstycket, som vid sjelfva fästehylsan är prydt med tvärgående linieornament, vidgar sig sedan till en nu oregelbunden platta. [K. M. 850.] — d) Tre bronsbeslag till ett bälte, till formen lika fig. 333 i *Sv. forns.*, men utan ornament; midtelpartiet är högre; blott det ena beslaget har ring. [K. M. 2821.] — e) Nedre delen af ett ändbeslag af brons, likt fig. 302 i *Sv. forns.*; starkt oxideradt. [K. M. 2822.] — f) Liten sölja af brons med smalt, men tjockt rembeslag, prydt med

- enkla lineornament; tornen saknas; l. 5,5 cm., beslagets br. 0,6 cm. [K. M. 2823.] — *g*) En liten ring af brons med fals såsom å fig. 333 i *Sv. forns.*; vid ringen äro fästade tre smala rembeslag af brons, det ena kort (1,8 cm.), de andra längre (8,5 cm.); enkla lineornament. [K. M. 2824.] — *h*) En dylik ring utan beslag. [K. M. 2825.] — *i*) Ett beslag af brons till kanten af en sköld, likt fig. 291 i *Sv. forns.*; skadadt. [K. M. 2826.] — *k*) En nål af brons till ett spänne med ett stycke af en spiralläggning. [K. M. 2827.] — *l*) En nål af brons till ett spänne; vid öfre ändan qvarsitter ett stycke af en spiralläggning, men hopsmält till en klump. [K. M. 2828.] — *m*) Två fästehylsor af brons till spännen; tunna och genombrutna; vid den ena, som är skadad, qvarsitter ett stycke af bygel. [K. M. 2829 och 2830.]
103. **Sandby s:n, Sandby.** En hålcelt af jern; l. 12,5 cm., br. vid eggen 4,5 cm. [K. M. 2370, S. saml.]
104. Samma s:n, **Sandby.** I åsen. Ett spänne af brons, likt fig. 7 i *Årböger för nordisk oldkyndighet*, 1874, s. 340, men enklare och utan knapp i fästehylsans spets; l. 4,5 cm., tvärstången 2,5 cm. [K. M. 20, S. saml.]
105. Samma s:n, **Åby.** År 1888. *a*) Ett lerkärl med öra; formen närmast lik fig. 84 i Ulfsparres *Svenska fornsaker*, men mynningen mera utsvängd; d. i mynningen 11 cm., i buken 15 cm., i botten 6 cm., höjd 14 cm.; på halsen tvänne parallelt löpande, intryckta ränder och mellan dem likaledes intryckta, oregelbundet ordnade punkter. [K. M. 2308.] — *b*) Ett stycke af ett eneggadt svärd af jern, likt fig. 281 i *Sv. forns.* Det skall hafva anträffats helt nära lerkärl. [K. M. 2307.]
106. **Stenåsa s:n, Fröslunda.** År 1875 påträffades å utmarken vester om vägen, vid ett stenrör: *a*) Ett ändbeslag af brons, likt fig. 302 i *Sv. forns.*; l. 11 cm. [K. M. 24, S. saml.] — *b*) En sölja af brons med rembeslag i form af en människofigur (fig. 7); rembeslaget har varit fästadt med tre nitar af brons; starkt oxideradt vid tornen; l. 4 cm. [K. M. 25, S. saml.] — *c*) En fullkomligt rund sölja af brons med skarpt ryggad ring; tornen med en bred och tvänne smalare tväråsar, en på vardera sidan om den förstnämnde; söljans d. 3 cm. [K. M. 26, S. saml.]

107. Samma s:n, **S. Qvinneby**. Ett hängsmycke af förgylldt silfverbleck, likt fig. 368 i *Sv. forns.*, men något enklare och mindre; l. 3 cm. [K. M. 1099, S. saml.]
108. Samma s:n, **S. Qvinneby**. Ett beslag af brons till kanten af en sköld, likt fig. 291 i *Sv. forns.*; vid nitarna enkla linieornament; l. 10 cm. [K. M. 249, S. saml.]
109. Samma s:n, **S. Qvinneby**. Några och trettio halfklotformiga perlor af bronsbleck, lika fig. 362 i *Sv. forns.* [K. M. 2801, S. saml.]
110. Samma s:n, **S. Qvinneby**. År 1874 i sandtaget vid vägen. Ett platt ändbeslag af brons, påminnande om fig. 325 i Ryghs *Norske oldsager*, men ännu enklare; l. 6 cm. [K. M. 81, S. saml.]
111. Samma s:n, **S. Qvinneby**. År 1824 i en hög. Tre bitar af ett troligen eneggadt svärd af jern med träslida; ej fullt visst om alla tre bitarna höra till samma svärd. Derjemte funnos några fragment af spjutspetsar eller dylikt. [K. M. 2488, A. I. saml.]
112. Samma s:n, **Slagerstad**. Ett spänne af brons (fig. 8), närmast likt fig. 19 å pl. 4 i Montelius' *Från jernåldern*, men öfre ändstycket är bredare och prydt med sex enkla cirklar med midtpunkt (tre på fältet); bygeln är försedd med låga åsar gående dels på längden, dels på tvären; nedre ändstycket är smalare och prydt med två enkla cirklar med midtpunkt; l. 9 cm.; det triangelformiga öfre ändstyckets bas 4 cm., höjd 1,5 cm.; nedre ändstyckets l. 4,5 cm., största br. 1,5 cm.; nålen saknas. [K. M. 1200.]
113. **Hulterstads s:n, Hulterstad**. Enligt Ahlqvist. *Ölands historia och beskrifning*, II: 2, s. 62 ff., blefvo »i början af detta århundrade 79 st. romerska silfvermynt upptagna ur jorden vid Hulterstad, då ett dike skulle grävas. Mynten lågo i rad (en rouleau). De inköptes till Kalmar stiftsbibliotek af biskop Wallenstråle.» Det äldsta myntet är prägladt för Vespasianus, det yngsta för Alexander Severus. [Kalmar allmänna läroverks myntsamling.] Jfr Montelius, *Från jernåldern*, fynd N:o 23.
114. Samma s:n, **Hulterstad**. År 1865 påträffades i en graf i sandåsen söder om kyrkan, öster om allmänna landsvägen: a) Ett beslag af brons till kanten af en sköld; enkla linieornament förekomma vid nitarna, hvilka äro tre; l. 46 cm. [K. M. 2220,

S. saml.] — *b*) En spjutspets af jern med skarpt ryggadt blad; holken skadad; l. 34 cm. [K. M. 2219, S. saml.] —
c) En spjutspets af jern med hullingar och trind holk; l. 23 cm. [K. M. 2218, S. saml.]

115. Samma s:n, **Hulterstad**. År 1875 påträffades »i åsen» en spjutspets af jern med skarpt ryggadt blad; holken skadad; bladets l. 22 cm., br. 4 cm. [K. M. 2803, S. saml.]

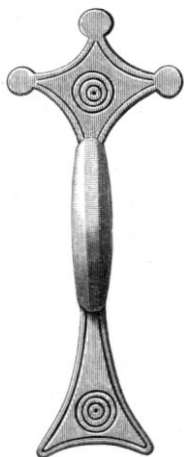


Fig. 6. Bronsspänne, f. i Thoroslunda s:n. $\frac{2}{3}$.

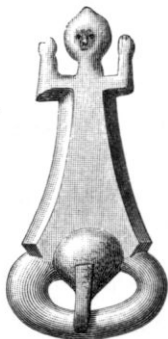


Fig. 7. Brons-sölja, f. i Stenåsa s:n. $\frac{1}{1}$.

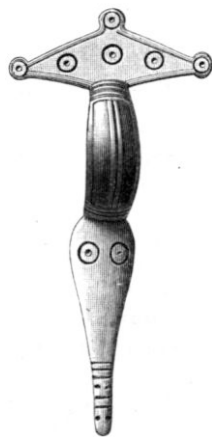


Fig. 8. Bronsspänne, f. i Stenåsa s:n. $\frac{2}{3}$.

116. Samma s:n, **Triberga**. Ett spänne af brons, likt fig. 314 i *Sv. forns.*; l. 8 cm., tvärstången 7,5 cm.; nålen saknas, tvärstången är afbruten på midten. [K. M. 117.]

Gräsgårds härad.

117. **Smedby s:n, St. Smedby**. »År 1823, då jordrymning skedde för stenbrytning, påträffades en stensatt graf, hvaruti jemte hela benranglet af en menniska med undantag af hufvudet denna lilla stenkruka, innehållande blott litet mull, hittades». Ahlqvist, *Ölands historia och beskrifning*, II: 2, s. 157, bestämmer platsen närmare — »i landtborgskanten straxt norr om Smedby prestgård.» Kärlet, som är af bränd lera och har utsvälld buk, är afbildadt i Stråles *Grafkärll funna i svensk jord*, pl. 11,

- fig. 14; d. i mynningen 8,5 cm., i buken 14 cm., i bottnen 6 cm.; h. 10,5 cm. [K. M. 2494, A. l. saml.]
118. **S. Möckleby s:n.** Mellan byarna **Gettlinge** och **Gårdstorp** påträffades år 1889 vid brytning af flisor: *a)* Delar af en sköldbuckla af jern, hvars kant är bronsbeklädd; mycket skadad, så att man ej kan se, om den haft pik eller icke. [K. M. 2750.] — *b)* Ett sköldhandtag af brons, närmast likt fig. 293 i *Sv. forns.*; l. 21 cm. [K. M. 2751.] — *c)* En spjutspets af jern med ryggadt blad; l. 14 cm.; skadad. [K. M. 2752.] — *d)* Ett lerkärl utan öra; mycket bukigt; öfre delen saknas; inga ornament; d. i buken 16 cm. [K. M. 2753.]
119. **Gräsgårds s:n, Gräsgård.** Vid plöjning i en åker, »Vestra backen» kallad, å frälsehemmanet Gräsgård påträffades år 1859 en graf, stensatt med flisor såväl å gafflar som sidor. Grafven var stensatt äfven i bottnen och öfvertäckt af stora flisor. Den låg i N—S. I norra ändan, i en särskild fyrkant, stod ett lerkärl med brända ben(?). I denna graf påträffades: *a)* Ett eneggadt svärd af jern, likt fig. 281 i *Sv. forns.*; l. 55 cm., br. 4 cm., tången 11 cm. [K. M. 2832, S. saml.] — *b)* En doppsko af brons med kantbeslag till svärdslidans nedre del (fig. 6); l. 22 cm. Lemningar af slidan, hvilken varit af trä, quarsitta i beslaget. [K. M. 2833, S. saml.] — *c)* Ett beslag af brons till kanten af en sköld, likt fig. 291 i *Sv. forns.*; båda nitarna, som äro af brons, sitta kvar; enkla snedgående linieornament; l. 11 cm. [K. M. 2834, S. saml.] — *d)* Nio stycken bronsbeslag, hvilka torde hört dels till svärdslidan, dels till skölden; det största är rektangulärt och något böjdt, 7,5 × 2 cm., med fem nitar, af hvilka en är betydligt större än de öfriga. [K. M. 2835, S. saml.] — *e)* En sköldbuckla af jern, lik fig. 218 i *Rygghs Norske oldsager*; kanten skadad; intet bronsbeslag finnes kvar; h. 9 cm. [K. M. 2836, S. saml.] — *f—g)* Två silfverbelagda sporrar af brons med spetsar af jern, närmast lika fig. 295 i *Sv. forns.* Spetsarna, som varit ganska långa, äro nu förrostade. [K. M. 2837, S. saml.] — *h)* En spjutspets af jern; bladet skarpt ryggadt; holken skadad; l. 19 cm. [K. M. 2838, S. saml.] — *i)* En spjutspets af jern; bladet ej ryggadt; holken mycket kort med nit; l. 14 cm., br. 3,5 cm. [K. M. 2839, S. saml.] —

- k) En spjutspets af jern; bladet utan rygg, böjdt; holken hoptryckt; l. 17,5 cm., br. 3 cm. [K. M. 2840, S. saml.] — l) En liten spjutspets af jern, närmast lik fig. 204 i Ryghs *Norske oldsager*; holken med nit; l. 9 cm. [K. M. 2841, S. saml.] — m) En perla af bernsten, till formen lik fig. 376 i Worsaaes *Nordiske oldsager*; d. 2 cm. [K. M. 2842, S. saml.] — n) En djurtand, ej genomborrad; l. 5 cm. [K. M. 2843, S. saml.] — o) En obetydlig hängprydnad af ben; l. 2 cm. [K. M. 2844, S. saml.] — p) Två små bitar af en benkam med tänder åt båda sidor; enkla sneda linieornament. [K. M. 2845, S. saml.] — q) Två bitar af ett lerkärl. Kärlet, som varit ganska stort, har tvärt bruten buk, på hvars öfre del förekomma linieornament i mängd, hufvudsakligen parallela linier, mellan hvilka snedstreck äro tätt dragna; halsen, cylindrisk utan utböjd kant, saknar ornament liksom bukens nedre del; d. i botten 9 cm., i buken 21 cm., i halsen 17 cm.; h. 15 cm. Något mera än hälften af lerkärlet är i behåll. [K. M. 2846, S. saml.]
120. Samma s:n, **Gräsgård**. I en annan graf i samma åker: a) Ett ändbeslag af brons, likt fig. 302 i *Sv. forns.*, men öfre delen kantig samt försedd med vackra ornament, deribland koncentriska cirklar; l. 12,5 cm. [K. M. 13, S. saml.] — b) Ett ändbeslag af brons; samma typ som föregående, men smalare och utan ornament; l. 8 cm. [K. M. 14, S. saml.] — c) Ett spänne af brons, närmast likt fig. 4 i *Årböger for nordisk oldkyndighed*, 1874, s. 339, men den fyrkantiga fästehylsan är böjd åt andra hållet samt å baksidan prydd med två hvarandra korsande diagonaler; l. 4,5 cm. [K. M. 15, S. saml.]
121. Samma s:n, **Gräsgård**. I en stensatt graf strax söder om prestgården, vester om landsvägen, 1875: a) En spirallagd armring af brons; två hvarf; trind ten; ringens d. 6,5 cm., tenens d. 0,5 cm. [K. M. 95, S. saml.] — b) Ett spänne af brons, närmast likt fig. 2 i *Årböger for nordisk oldkyndighed*, 1874, s. 339; spiralläggningen täckt af en böjd plåt; af nålen finnes endast ett mindre stycke kvar. [K. M. 96, S. saml.] — c) Ett ändbeslag af brons, likt fig. 302 i *Sv. forns.*, men öfre delen är ej trind, utan kantig; l. 9,5 cm. [K. M. 97, S. saml.] — d) En fyrkantig brönsten, afsmalnande åt ena ändan och der böjd; l. 6,5 cm.; tjockändans di-

- mensioner 0,8 × 0,8 cm. [K. M. 846, S. saml.] — *e*) Fragment af en tunn yxa af jern; samma typ som fig. 4. [K. M. 847, S. saml.]
122. Samma s:n, **Qvinsgröta**. En oval eldsten med repor å ena sidan samt kanträna; l. 10 cm., br. 4 cm., tj. 3 cm. [K. M. 2137.]
123. **Ås s:n, Ottenby**. En hålcelt af jern; l. 14,5 cm., br. vid eggen 6 cm. [K. M. 1497, B. saml.]
-
124. **Mellersta Öland**. *a*) En sköldbuckla af jern, lik fig. 218 i Ryghs *Norske olds.*; krossad i många bitar; intet bronsbeslag finnes kvar. [K. M. 2847, S. saml.] — *b*) Ett beslag af jern med stor nit; det har sannolikt tillhört skölden. [K. M. 2851, S. saml.] — *c*) En spjutspets af jern; ryggad; mycket skadad och hopböjd. [K. M. 2848, S. saml.] — *d*) Ett knifblad af jern med djupa inhuggna hak i eggen. [K. M. 2849, S. saml.] — *e*) Sju bitar af ett sönderbrutet eneggadt svärd af jern, påminnande om fig. 281 i *Sv. forns.*, men nitarna för handtaget hafva varit minst 12; största bredden 6 cm.; på flera af bitarna förekomma klumpar af smält brons. [K. M. 2850, S. saml.] — *f*) En doppsko af jern till en svärdslica. [K. M. 2852, S. saml.] — *g*) Några trekantiga beslag af jern till en svärdslica, det ena med ring för gehänget. [K. M. 2853, S. saml.] — *h*) Tre obetydliga bitar af ett lerkärl; å den ena förekomma i rad ställda upphöjningar, åstadkomna genom intryckning inifrån. [K. M. 2854, S. saml.] Föremålen a—h äro alla funna tillsammans på mellersta Öland, men fyndomständigheterna äro i öfrigt okända.
125. **Öland**. På olika, ej närmare kända ställen äro funna: *a*) Ett romerskt silfvermynt (denar), prägladt för Lucius Verus [K. M.] — *b*) Ett romerskt kopparmynt, prägladt för Claudius. (Tillhör varfsbokhållaren F. W. Andersson i Kalmar.) — *c*) En oval eldsten med repor å båda sidor samt kanträna; l. 10 cm., br. 4 cm., tj. 3 cm. [K. M. 2073.] — *d*) En oval eldsten med repor å båda sidor samt kanträna; l. 9 cm., br. 5 cm., tj. 3 cm. [K. M. 2133.] — *e*) En oval eldsten utan repor, men med kanträna; l. 7,5 cm., br. 3,5 cm., tj. 2,5 cm. [K. M. 2359.] — *f*) En hålcelt af jern; l. 12,5

em., br. vid eggen 4,5 cm. [K. M. 1498, B. saml.] — *g*) En tunn yxa af jern, lik fig. 4, men utan afsats vid tången; inga ornament synas; br. vid eggen har varit ung. 7 cm. [K. M. 1420.] — *h*) En tunn yxa af jern, lik fig. 4, men utan ornament; skadad. [K. M. 2209, S. saml.] — *i*) En tunn yxa af jern, lik fig. 4, men med obetydlig afsats vid tången; inga ornament synas; br. vid eggen 9 cm.; tången afbruten. [K. M. 2300.] — *j*) En tunn yxa af jern, lik fig. 4, men utan afsats vid tången; inga ornament; en del af eggen och tången inböjda. [K. M. 2211, S. saml.] — *k*) En tunn yxa af jern, lik fig. 4, men utan afsats vid tången; enkla lineornament beteckna öfvergången från sjelfva yxan till tången; eggen starkt utsvängd; br. vid eggen 14,5 cm.; tången afbruten. [K. M. 2210, S. saml.] — *l*) En tunn yxa af jern, lik fig. 4, men utan afsats vid tången; inga ornament; br. vid eggen 10,5 cm., l. 14,5 cm. [K. M. 2299.] — *m*) Ett eneggadt svärd af jern; af tången finnes endast ett obetydligt stycke kvar; klingans l. 41 cm., br. 4 cm. [K. M. 2297.] — *n*) Ett tveggadt svärd af jern, likt fig. 283 i *Sv. forns.*, men utan doppsko och beslag; l. 79 cm., br. 3,5 cm. [K. M. 2802.] — *o*) Ett eneggadt svärd af jern, likt fig. 281 i *Sv. forns.*; hopböjdt; tången har sex nitnaglar; l. 77 cm., br. 4 cm. [K. M. 2217.] — *p*) En sköldbuckla af jern, lik fig. 218 i Ryghs *Norske oldsager*; inga bronsbeslag finnas kvar, men tre nitar af jern med stora knapplika hufvud (en fjerde har fallit bort); d. i botten 14,5 cm., h. 10 cm.; skadad. [K. M. 2298.] — *q*) Ett spänne af brons, likt fig. 153 i *Antiquarisk tidskrift för Sverige*, 4; nålen saknas; l. 5 cm., tvärstången 2,5 cm. [K. M. 22, S. saml.] — *r*) Ett spänne af brons, likt fig. 153 i *Antiquarisk tidskrift för Sverige*, 4; l. 5,5 cm., tvärstången 2,5 cm. [K. M. 132.] — *s*) Ett spänne af brons, likt fig. 153 i *Antiquarisk tidskrift för Sverige*, 4; nål och tvärstång saknas; l. 4 cm. [K. M. 23, S. saml.] — *t*) Ett spänne af brons, likt fig. 314 i *Sv. forns.*; något snedvridet, men eljest ganska välbehållet; l. 5 cm., tvärstången 4 cm. [K. M. 2037.] — *u*) Ett spänne af brons med kort tvärstång; intet utsprång eller dylikt vid bygelns öfre ända; bygelu i det närmaste trind och till hela sin längd försedd med tvärgående fåror, så att den påminner om ett perlband; fästehylsan massiv, utan förlängning, liksom spiral-

läggningen skadad; nålen saknas; l. 6 cm., tvärstången 2,5 cm. [K. M. 134.] — *v*) Ett spänne af brons med dubbla tvärstänger såsom å fig. 321 i *Sv. forns.*; båda ändstyckena runda, prydda med koncentriska cirklar med midtpunkt; i öfrigt inga ornament (fig. 9); l. 7,5 cm., tvärstångerna 3,5 cm. [K. M. 2127.]

126. Sannolikt Öland. *a*) Ett romerskt silfvermynt (denar), prägladt för Antoninus Pius. [K. M.] — *b*) En remsölja af brons, cirkelformig med tvär bas; ringen platt med en hög, skarp ryggsås, liksom tornen prydd med intryckta, i linier ställda punkter; söljans br. 3. cm. [K. M. 2472, A. l. saml.] — *c*) Ett ändbeslag af brons, likt fig. 302 i *Sv. forns.*, men öfre delen



Fig. 9. Bronsspänne, *f.* på Öland. $\frac{2}{3}$.

ej trind, utan kantig, samt försedd med ornament; l. 10,5 cm. [K. M. 2466, A. l. saml.] — *d*) Ett beslag af brons med två par korsarmar, prydd med intryckta, i linier ställda punkter och några enkla cirklar; tre nitar och hål för en fjerde; l. 5 cm.; beslaget har varit längre. [K. M. 2469, A. l. saml.] — *e*) Ett spänne af brons med kort tvärstång och obetydlig spiralläggning; vid tvärstångens midt har varit fästad en kedja, af hvilken ett kort stycke sitter kvar; den har bestått af små spiralringar; bygelns öfre del fortsätter med ett knopplikt, uppåt böjdt utsprång och dess nedre del med ett platt, obetydligt ändstycke; nålen saknas; l. 4,5 cm., tvärstången 2 cm. [K. M. 2467, A. l. saml.] — *f*) Ett spänne af brons, närmast likt fig. 4 i *Årböger för nordisk oldkyndighet*, 1874, s. 339, men fäste-

hylsan vänd åt andra hållet; nålen och en del af spiralläggningsningen saknas; l. 4,5 cm., tvärstången 4 cm. [K. M. 2468, A. l. saml.] — *g*) Ett spänne af brons med halfrund bygel, afsmalnande mot ändarna; ofvan den för tvärstången afsedda skifvan framspringer ett litet platt ändstycke; något sådant förekommer deremot ej vid nålhållaren, som utgöres af en jemnbred, enkel hylsa. Nålen finnes, men tvärstången med spiralläggning saknas. [K. M. 133.] — *h*) Tre bitar af en sporre af brons (båda knapparna och spetsen), lik fig. 296 i *Sv. forns.* [K. M. 1197.] — *i*) Ett romerskt bronsmynt, prägladt för Drusus d. y. [Kalmar allmänna läroverks myntsamling.] — *j*) Ett romerskt bronsmynt, prägladt för Crispina. [Kalmar allmänna läroverks myntsamling.]

127. **Kalmar län.** På olika, ej närmare kända ställen äro 11 romerska silfvermynt (denarer) funna: *a*) Ett är prägladt för Trajanus. [Tillhör varfsbokhållaren F. W. Andersson i Kalmar.] — *b*) Ett är prägladt för Antoninus Pius. [Tillhör varfsbokhållaren F. W. Andersson i Kalmar.] — *c*) Sex äro präglade för Marcus Aurelius, Commodus, Geta, Heliogabalus, Julia Mæsa och Alexander Severus; torde vara funna på samma ställe. [K. M.] — *d*) Ett är prägladt för Lucius Verus. [K. M.] — *e*) Två äro präglade för Marcus Aurelius. [K. M.]
128. **Sannolikt Kalmar län.** *a*) En oval eldsten med repor å båda sidor samt kanträna; l. 9 cm., br. 3 cm., tj. 2,5 cm. [K. M. 2351.] — *b*) En oval eldsten med repor å båda sidor samt kanträna; l. 8 cm., br. 2,5 cm., tj. 2 cm. [K. M. 2355.] — *c*) En oval eldsten med repor å ena sidan, men utan kanträna; l. 10 cm., br. 4 cm., tj. 2,5 cm. [K. M. 2349.] — *d*) En oval eldsten med repor å båda sidor samt kanträna; l. 10 cm., br. 5 cm., tj. 3 cm. [K. M. 1611.] — *e*) En oval eldsten med repor å ena sidan samt kanträna; l. 9,5 cm., br. 3 cm., tj. 2,5 cm. [K. M. 2358.] — *f*) En oval eldsten med repor å båda sidor samt kanträna; l. 10 cm., br. 4 cm., tj. 2,5 cm. [C. J. Ekerots saml.] — *g*) Ena hälften af en oval eldsten med repor och kanträna; l. 5 cm., br. 3 cm., tj. 3 cm. [K. M. 2364.] — *h*) En spjutspets af jern; ryggad; l. 37 cm., största bredden 5 cm. [K. M. 2497, A. l. saml.] — *i*) En spjutspets af jern; l. 36 cm. [K. M. 2496, A. l. saml.] — *j*) En spjutspets af jern; svagt ryggad; l. 33 cm. [K.

M. 2497, A. l. saml.] — *k*) En spjutspets af jern med hullingar; l. 26 cm. [K. M. 2502 a, A. l. saml.] — *l*) En spjutspets af jern med hullingar; l. 21 cm. [K. M. 2503, A. l. saml.] — *m*) En spjutspets af jern med skarpa hullingar; l. 15 cm. [K. M. 2504, A. l. saml.] — *n*) En spjutspets af jern med nit genom holken. [K. M. 2505, A. l. saml.] — *o*) En tunn yxa af jern, lik fig. 4; mycket skadad; br. vid eggen 9 cm. [K. M. 2510, A. l. saml.]
