

KYRKOR

I

DANDERYDS SKEPPSLAG

KONSTHISTORISKT INVENTARIUM

UTARBETAT AV

SVEN BRANDEL

FÖRRA DELEN



MED STÖD AV KUNGL. VITT.
HIST. OCH ANT. AKADEMIEN
UTGIVET AV S. CURMAN
OCH J. ROOSVAL

STOCKHOLM

P. A. NORSTEDT & SÖNERS FÖRLAG

Täby kyrka. Sid. 69-133

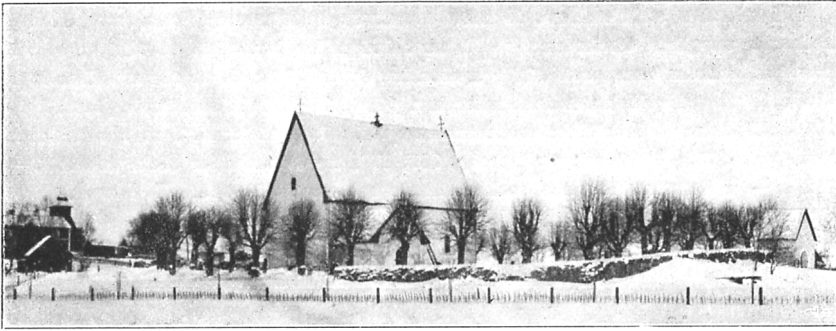


Foto. S. Brandel 1917

Fig. 75. Täby kyrka från sydväst.
Situationsbild der Kirche von Südwesten.

TÄBY KYRKA.

UPPLAND, STOCKHOLMS LÄN, DANDERYDS SKEPPSLAG.

UPPSALA ÄRKESTIFT, ROSLAGS ÖSTRA KONTRAKT.

Tryckta källor: *Dipl. Suec.* I, s. 587, nr 227 omtalar Tæby (Täby) socken år 1281; vidare nämnes Tæby ecclesia tidigast i II, s. 158, nr 1095 år 1293 och s. 532, nr 1584 år 1308; i II, s. 687, nr 1745 nämnes parrochia Tæby år 1297—1308. — *BRANDELIUS*, C. M. *Dissertatio de paroeciae Roslagiae Täby*, UPPSALA 1786. Innehåller beskrivning över kyrkan, inventarier, gravstenar, klockor m. m. — *C. A. KLINGSPOR* i *U. F. T.*, II, s. 182, beskrivning över kyrkan, inventarier, gravstenar, klockor m. m. — *UPPL.* I, s. 382, uppgifter om Täby socken.

Handskrivna källor och avbildningssamlingar: R. A.: *Inrikes Civil-exped. Registratur*: Kgl. brev 9. 4. 1697 angående kollekt till Täby kyrkas reparation. Kgl. brev 4. 12. 1728, kollekt till kyrkoreparation. *Acta ecclesiastica*, Täby: Tacksägelsebrev fr. församl. till Karl XI 28. 6. 1696. — K. B.: *PERING-SKIÖLD*, *Monumenta* III, fol. 52 och 301, beskrivning av inskriptionstavla över norra kyrkogårdsporten, teckn. av runsten i vapenhusets yttervägg. — *AFRITNINGAR* II, s. 99, teckn. ext. av kyrkan fr. S.O. — *SOCKNE-SKRIFWARE* II, s. 140, teckn. av predikstolskolonn, tre teckn. av gravstenar i kyrkan, beskrivn. av inventarier, gravstenar och inskriptionstavla över norra stigluckan. — *UPLANDIA SACRA*, pars sec. I, s. 342, plan, teckn. ext. av kyrkan och stapeln fr. S., en teckn. av gravsten fr. år 1345, beskrivn. över kyrkan och invent., avskrift av del ur 1713 års inv., beskrivn. av gravstenar, utdrag ur prot.-böcker. — A. T. A.: 1 akvarell, sign. Sohlman, ext. av kyrkan och stapeln fr. N.O., 9 st. teckn. och akvareller av valvmåln. sign. Sohlman, 1 blad teckn. av måln. i vapenhuset, sign. Lindberg, 1 foto. av ext. av kyrkan fr. S.O., 1 foto. av södra stigluckan fr. N., 2 foto., int. mot Ö. av kyrkan, 11 foto. av valvmåln., 1 foto. av stendopfont; 1829 års inv.; beskrivn. av valvmåln. av N. J. Ekdahl, *Stilm* 1835. — Ö. I. Ä.: 1 bl. ritn. på väv t. västfasaden, ändring av portal och rundfönster, av C. Grundström, stadf. gn. Kgl. brev d. 17 aug. 1883; 1 blad ritn. på väv till inre vindfångsanordning av C. Fredr. Ekholm 1883.

Kyrkans arkivalier: I LANDSARKIVET I UPPSALA: Konsthistoriskt intressanta uppgifter förekomma i: C. nr 1 innehåller inv. 1713 m. tillägg, 13 st. gravbrev, sockenstämmoprot. 1713, kyrkoräkn. fr. år 1713; O. nr 1 innehåller inv. 1795, 1818, 1829; N. nr. 1 innehåller inv. 1796, 1848, 1879 samt visit.-prot. 1796, 1818; K. I nr 1 innehåller sockenstämmoprot. 1738—1772; K. I nr 2 innehåller sock.-prot. 1775—1807 och visit.-prot. 1787; K. I nr 3 innehåller sock.-prot. 1807—1825. — I KYRKAN förvaras sockenstämmoprot. fr. 1825—1891, K. I nr 4, 5, 6, K. II nr 1.

Kyrkogård, stapel, bod.

Täby kyrka och kyrkogård ligga vid slutet av en ås, å mot sydväst svagt sluttande mark, i vinkeln mellan tvenne sockenvägar, som löpa längs den östra och norra sidan av kyrkogården.

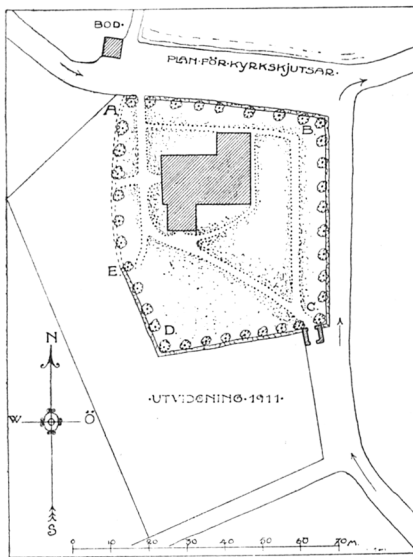


Fig. 76. Täby. Situationsplan. Uppmätt av S. Brandel 1916.

Den äldre delen av kyrkogården (fig. 76 A, B, C, D), som år 1911 utvidgades genom tillägget av stora områden på västra och södra sidan, har formen av en oregelbunden femsiding med största utsträckning åt söder. Den omgives av en delvis torvtäckt bogårdsmur av gråsten med rester av kalkbruk mellan stenarna, rikligast förekommande i södra mursträckan. H. 100 till 150, B. omkr. 150 cm. Nordmuren närmast västra hörnet (A) och c:a $\frac{2}{3}$ av västmuren (A—E) bortrevs år 1910, varvid stenen användes vid uppförandet av ett nytt skolhus.

År 1714 täcktes bogården med spån och år 1738 med bräder, 1783 med »de gamla bänkarne» (se s. 110) och ovanpå dessa näver och småsten. 1798 använde man grus och »klappersten» som täckning. År 1819 beslöts, att allt trävirket skulle borttagas och en »kuller» anläggas ovanpå muren av »klappersten i ler lagd». Denna kuller jämnades därefter med ett dubbelt varv av torvor, vilka fastgjordes med pinnar, tills de hopvuxit med rötterna.

Ingångarna till kyrkogården ligga i nordvästra och sydöstra hörnen. Den förra, som intill 1863 var försedd med stiglucka

(se s. 72), har nu endast gjutjärnsgrindar mellan granitstolpar. Den senare äger ännu kvar sin ståtliga, vitputsade stiglucka (fig. 77 och 78). Den är i sina nedre delar uppförd av gråsten, för övrigt av tegel och täckes av ett spånlagt sadeltak. Stigluckan synes ej vara i förband med den här i kalkbruk lagda bogårdsmuren utan delvis byggd ovanpå denna och sålunda yngre. Då stigluckan är medeltida —

dess norra gavelröste är nämligen byggt av tegel ($28 \times 9 \times 13$ cm.) i munkförband med avjämnade fogar — ha vi sålunda åtminstone i södra bogårdsmuren kvar ett stycke medeltida kyrkogårdsinhägnad. Södra gavelröset är vid någon reparation ombyggt med tegel i kryssförband ($26 \times 7 \times 13$ cm.) med öppna fogar. Portgången, som på östra sidan har en murad sittbänk, övervälves av ett tunnvalv och öppnar sig i norr och söder med stickbågiga portaler, den södra försedd med tjärade träportar från 1730-talet. Till vinden leder genom norra röset en stickbågig glugg, ovan vilken gavelspetsen prydes av ett sågsnitt. Det visar sig, att från denna glugg en även icke alltför stark stämman kan göra sig väl hörd över hela kyrkogården, söder och öster om kyrkan. Gluggen kan möjligen haft användning som friluftspredikstol¹ vid tillfällen, då menigheten samlats å gården. Den sitter lagom högt över tunnvalvets hjässa för att en man, stående

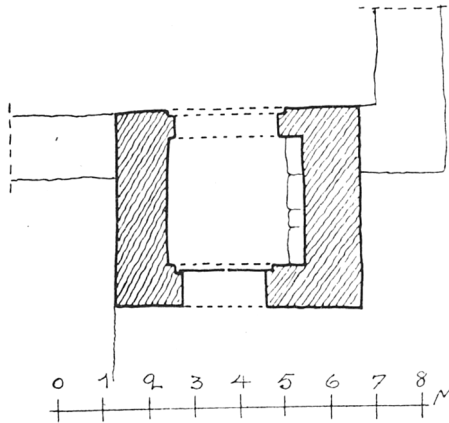
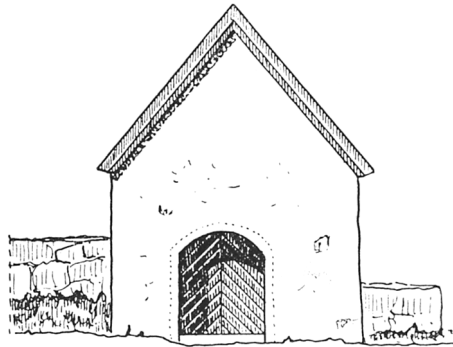


Fig. 77. Täby. Stiglucka. Fasad m. S. och plan. Uppmåtn. av S. Brandel 1917. Kirchofsportal. 15. Jahrh.

¹ Se JANSE, O., i UPPLAND I, s. 582. Kyrkogårdspört med talaröppning vid Edsbro kyrka.

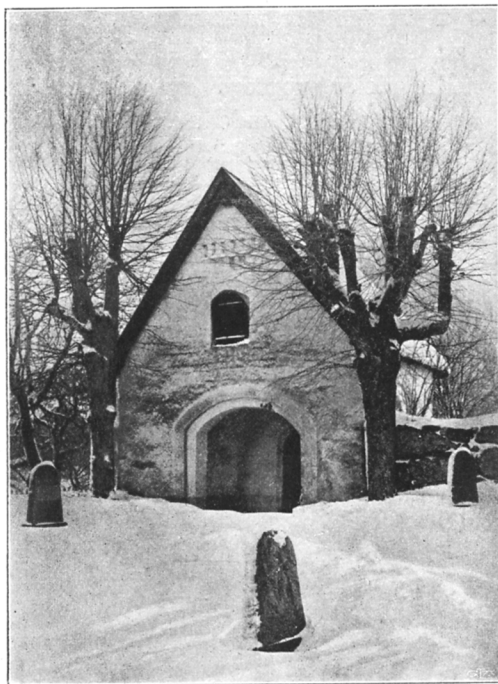


Foto. S. Brandel 1917.
Fig. 78. Täby. Stiglucka från norr.
Kirchhofportal von Norden.

på denna, skall kunna tala ut genom öppningen. Vissa ojämnheter å murarnas inner-sida i stigluckans syd-östra hörn ovan valvet och några nästan blanknötta stenar giva stöd för ett antagande, att här funnits en något så när bekväm uppgång till stigluckans vind. En uppgång här i sydöstra hörnet kan också vara orsaken till, att södra portalöppningen ej sitter mitt på utan betydligt mer åt väster å stigluckans sydfasad (se fig. 77). Stigluckan har visserligen samma tegelformat som den i början av 1300-talet uppförda sakristian

(se s. 79), men torde dock ej ha tillkommit förrän under 1400-talet.

NORRA
STIGLUCKAN.

Norra stigluckan och ett kyrkohärbärke omnämnas år 1713 i samband med mätning av bogårdsmuren: »Från kyrkioherberget på Östra sidan till Norra Stegluckan befans wara 187 al och i från Norra Stegluckan till kyrkioherberget igen 112, och gör tillsammans 299 al.»

PERINGSKIÖLD¹ och SOKNE-SKRIFWARE² och inv. 1829 omtala en inskriptionstavla av järn uppsatt på Norra stigluckan. Enligt Peringskiöld lästes å denna: »Siste viator gradum et hec pauca ingratus lege (= Hejda ditt steg, vandringsman, och läs i din otacksamhet dessa få rader):

»Man stryker sin segel för Konglige Slott
Fast skieppet det mister sin fahrt dett har fått
Än mehr är det Huus dber Gudz ähro i boor

¹ PERINGSKIÖLD, Mon. III, fol. 53.

² SOKNE-SKRIFWARE II, s. 150.

Wähl wärt af oss syn-
dare vörnaden stoor
Dy fahr nu ey om som
dhe mästa wähl plä
Men blåtta ditt hufwud
och bögs dina knä
Lätt sucka ditt hierta till
Gudh så du säg
Lof ähra skie Gudhi! Sen
wandra din wäg

Lectori incertus Deo
certus, devote additus et
dictus author. (=Förfat-
taren, okänd för läsaren,
känd för Gud, honom
fromt tillgiven och till-
ägnad.)

Anno Mundi Kristiani
MDCLXXXVIII» (= i
kristna tidsräkningens år
1688).

Initialerna A. M. K.
anses betyda Adolf Mag-
nus Klingspor.¹

Norra stigluckan var putsad och hade spåntäckt tak. Antag-
ligen har den stått ungefär, där den nuvarande nordvästra ingången
är. Beslut om dess rivande fattades 1863.

Längs bogårdsmuren växa inalles 36 ståtliga, klippta lindar. PLANTERING.
Dessa planterades år 1785 av trädgårdsmästare G. Stockman på
greve J. Meijerfeldts² bekostnad. Stockmans gravsten, strax öster GRAVSTENAR.
om sakristian, berättar även härom: »Dessa 36 Lindars / odlare /
Gust. Stockman / Ford. Trädgårdsmästare vid Näsby / född 1723 /
död 1801 / Hvilar Här / Med sin Maka.» H. 100 B. 30 cm.

Bland övriga gravmonument må nämnas en vacker vård av
kalksten över Iöran Rehn.³ H. 120 cm. Inskr.: Här Hvilar /



Täby Foto. S. Brandel 1917.
Fig. 79. Danderyd. Klockstapeln.
Glockenturm aus d. J. 1763.

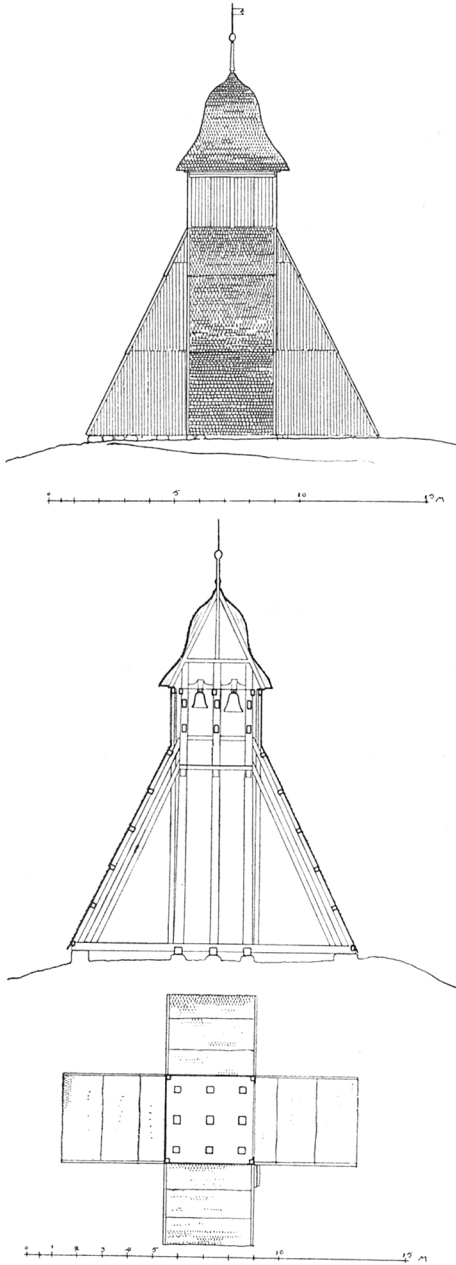
glad!

¹ A. M. Klingspor, f. 1647, † 1701, överste och landshövding i Helsingfors,
ägde Hagby gård i Täby. Se U. F. T. II, s. 192.

² Se not. s. 115.

³ Iöran Rehn, bryggare i Stockholm och ryttmästare vid borgerskapets kaval-
leri. Kusine till hovintendent J. Rehn, se s. 110.

KLOCKSTAPEL.



Bod.

Fig. 80. Täby. Klockstapel. Fasad, skärning, plan. 1:300. Uppmåtn. av S. Brandel 1915. Glockenturm aus d. J. 1763.

Fordne Ägaren till Wäster Arninge / Iöran Rehn / Född D. 25 Aug: 1727 / Död D. 22 Apr: 1810 / Samt Dess Kära Maka / Rebecka Christ. Kinnström / Född D. 19 Maji: 1737 / Död D. 22 Jun. 1806.

Klockstapel (fig. 79 o. 80), som reser sig på åsen omkring 100 m. norr om kyrkan, är av den sena uppländska torntypen. Den är inklädd med bräder med den karnisformade huven och sidornas sneda fall täckta med spån och helt och hållet tjärad. Flöjeln bär året 1763.

Denna stapel avlöste en, år 1763 riven, äldre stapel. Redan 1761 beslöts, att en ny stapel skulle uppföras enligt ritningar av byggmästar Mathias Bergström i Stockholm. Bergström avled emellertid. Stapeln uppfördes i stället år 1763 av »bonden Eric Jansson i Wätö», vilken tillfrågades året förut, men då var hindrad av ett annat stapelbygge. Den nya stapeln lades något högre upp på åsen än den gamla, för att ljudet från klockorna ej skulle brytas av kyrkans höga tak. Angående klockorna se s. 130.

Kyrkans timrade, delvis brädklädda, rödfärgade bod ligger snett emot norra kyrkogårdsgången norr om vägen.

Kyrkobyggnaden.

Kyrkan, vars plan framgår av fig. 82, är uppförd av gråsten med undantag av fönster- och portalomfattningar, väggpelare, valvbågar och valv, vilka utförts av tegel. Utvändigt är kyrkan spritputsad med undantag för de slätputsade hörnen samt fönster- och portomfattningarna. Sockel saknas, men på vissa sträckor av murarna finnes en sockelliknande ansvällning ungefär $\frac{3}{4}$ m. från marken. Till denna höjd är putsen runt kyrkan målad med grå färg. Långväggarna avslutas uppåt under takfoten av ett utifrån synligt, tjärat hammarband.

Av kyrkans sju fönster är intet ursprungligt. Med undantag FÖNSTER.

av ett cirkelrunt fönster å västgaveln äro alla stickbågiga. Samtliga ha gamla, grönaaktiga rutor i träspröjsar och dubbla träbågar. De tre fönsterna å södra långsidan sitta troligen ungefär på sin ursprungliga plats. En tecknad ext. från SO. i AFRITNINGAR II, s. 99 (fig. 81) visar, att kyrkan på 1680-talet hade trenne fönster åt

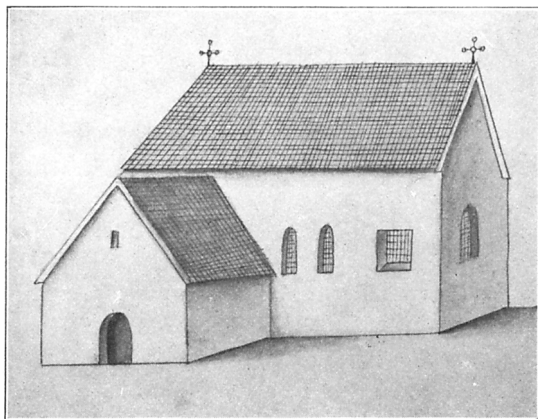


Fig. 81. Tecknad ext. från SO. ur Afritningar.
Die Kirche von Sydosten nach einer Zeichnung um 1680.

söder, av vilka tvenne voro smala och rundbågiga och det tredje, det östligaste, stort fyrkantigt. Troligen äro de tvenne rundbågiga de ursprungliga, senromanska fönstren. Det tredje hade tydligen blivit förstorat för vinnande av mer ljus i koret. År 1787 blevo dessa tre fönster förstorade i samband med upphuggandet av tvenne fönster på norra sidan, varest förut ingen öppning funnits. Östgavelns stora fönster har mycket sneda sidosmygar, under det att stickbågens smyg går nästan vinkelrätt mot vägglivet. Möjligen är anledningen till fönstrets och smygarnas stora bredd, att man med ett enda fönster velat ersätta trenne mindre kopplade fönster, av vilka mittfönstrets valvhjassa gått till samma höjd som det nuvarande fönstrets. Västgavelns utåt av tvenne murhak om-

givna fönster sitter på samma plats som ett äldre fönster, vilket upphöggs och förstörades först år 1761 och sedan år 1883. — Å västgavels röste finnes en stickbågig glugg till kyrkovinden.

PORTALER. Den ursprungliga sydportalen leder från vapenhuset in till kyrkan. Dess båge är ett mellanting mellan rund- och stickbåge. Smygen är utbildad med trenne innanför varandra liggande vulster. Dess gamla dörr ersattes 1852 av en ny. Den spetsbågiga, med trenne murhak omgivna västportalen fick sin nuva-

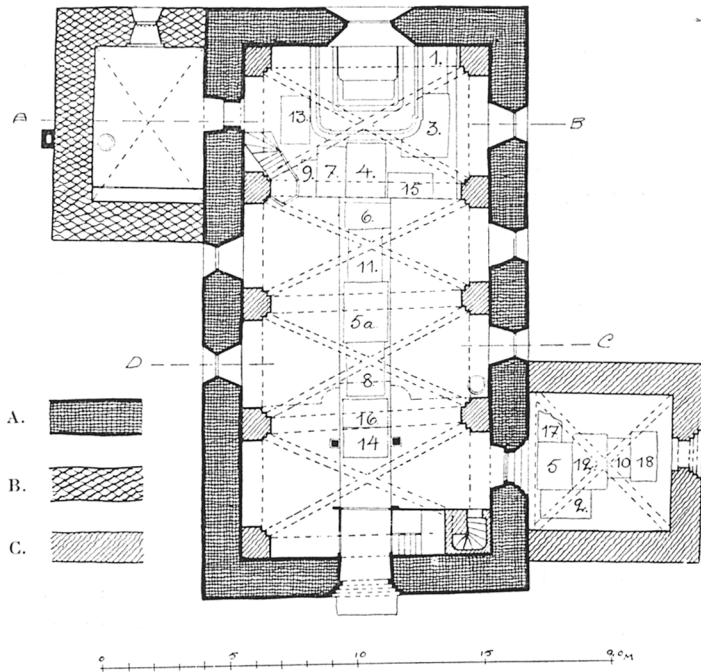


Fig. 82. Täby. Plan. Uppmåtn. av S. Brandel 1915. Skala 1 : 300.
Grundriss.

rande storlek genom upphuggning 1883 av en mindre med endast tvenne hak prydd portal, vilken även den sannolikt ej var ursprunglig. Dess furudörrar och vindfånget innanför förskriva sig likaså från 1883. De stickbågiga dörröppningarna från kyrkan till sakristian och till den murade trappan till vinden slutas den förra med tvenne gamla järndörrar och den senare med en ny plåtbeslagen trädörr.

Golv. Långhusets golv är nu av trä utom det två steg högre liggande

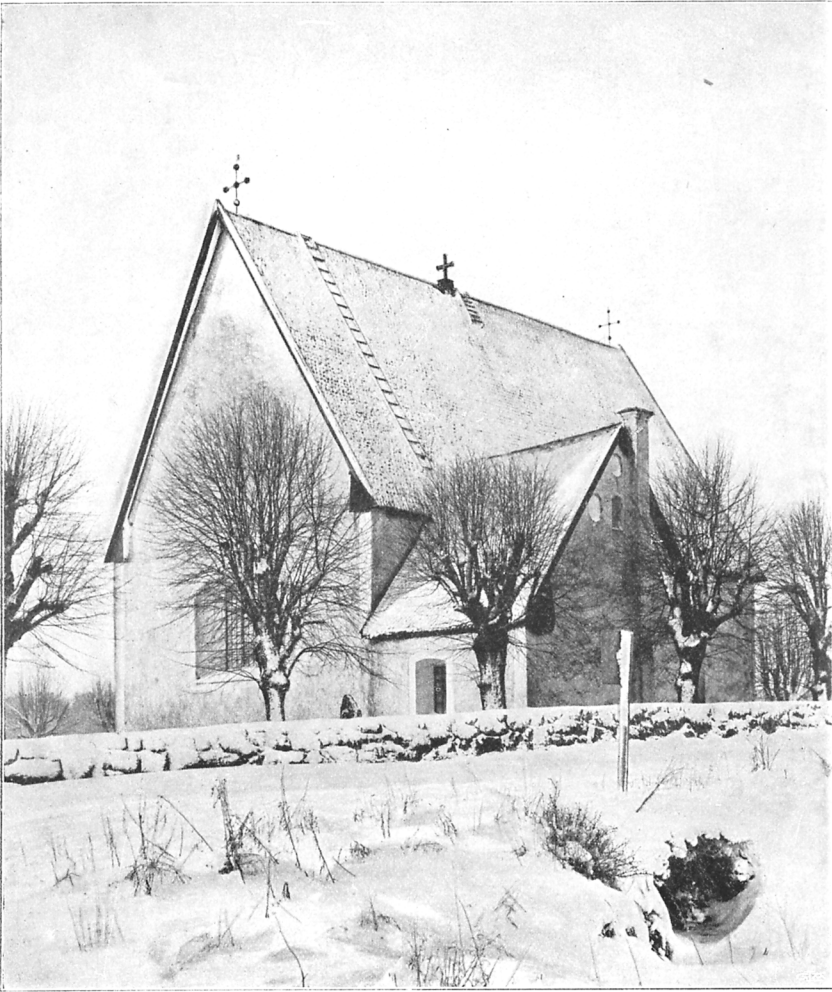


Foto. S. Brandel 1917.

Fig. 83. Täby kyrka från nordost.
Die Kirche von Nordosten.

korgolvet och gången mellan bänkkvarteren, där golvet är lagt med gravhällar (se s. 123) med cementfyllning dem emellan. Troligen har kyrkan förut haft tegelgolv, 1738 omtalas nämligen lagning av golvet med tegel.

Den ursprungliga kyrkan har bestått av en rektangulär, enskeppig sal (fig. 82: A). Den var endast invändigt putsad (se s. 82) och täckt av en troligen öppen takstol (se s. 82). De gotiskt höga och spetsiga, aldrig påbyggda gavelröstena begränsa tiden bakåt för

DEN UR-
SPRUNGLIGA
KYRKAN.

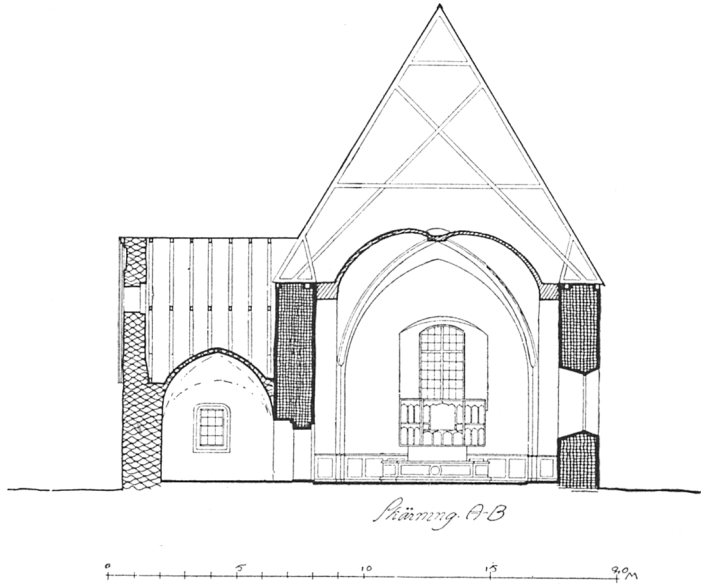


Fig. 84. Täby. Tvärsektion mot öster. Uppmätning av S. Brandel 1915.
Skala 1 : 300.
Querschnitt gegen Osten.

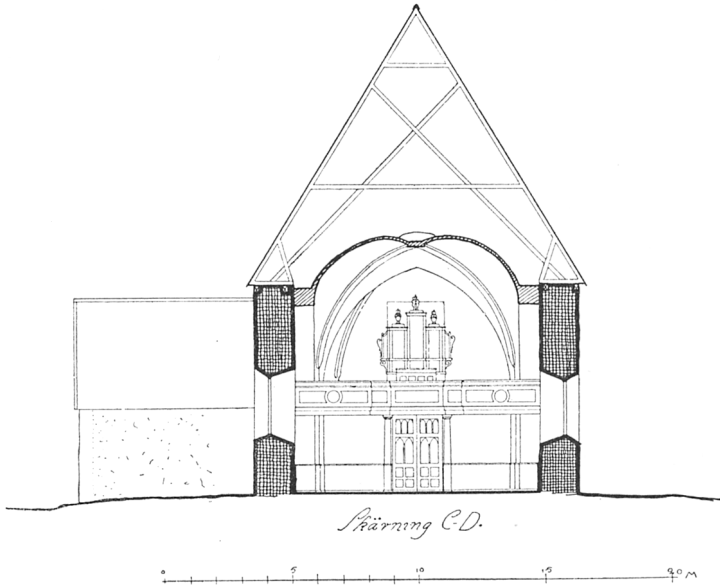


Fig. 85. Täby. Tvärsektion mot väster. Uppmätning av S. Brandel 1915.
Skala 1 : 300.
Querschnitt gegen W

kyrkans byggande till omkring 1250. De två smala, rundbågiga fönstren, om vilka teckningen i Afritningar berättar, torde hindra sättandet av den övre gränsen längre fram än till slutet av 1200-talet. Den ursprungliga sydportalens obestämda rundbågsform motsäger icke, att kyrkan byggts vid övergången mellan romansk och gotisk tid.

Denna kyrka tillbyggdes i början av 1300-talet (se nedan) med SAKRISTIA. en sakristia (fig. 82: B), den ännu kvarstående, uppförd i granit med

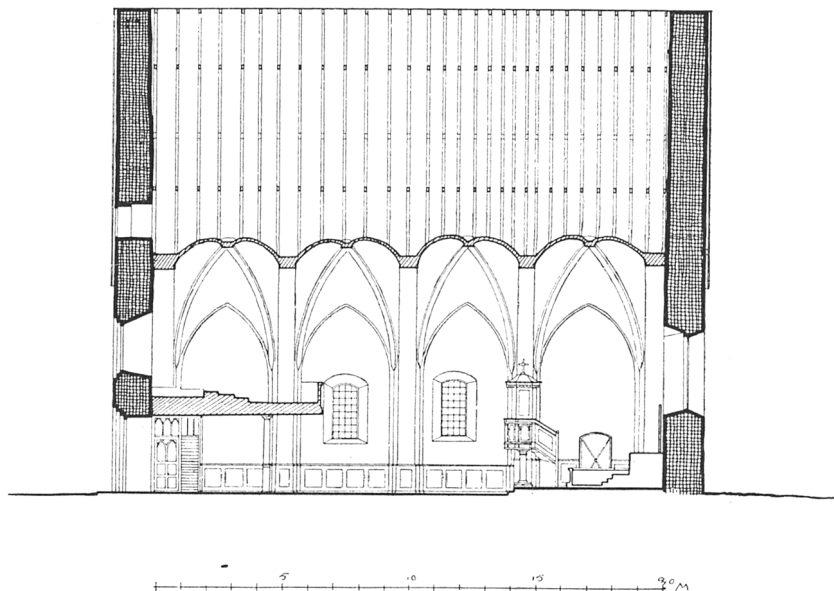


Fig. 86. Täby. Längdsektion mot norr. Uppmätning av S. Brandel 1915.
Skala 1 : 300.

Längsschnitt gegen Norden.

undantag av gavelröstet av tegel i munkförband med avjämnade fogar (tegelformat $28 \times 13 \times 9$ cm.), fönsteromramningen kring det stickbågiga, med järngaller och järnlucka på insidan försedda fönstret och valvet. Detta, som är uppfört utan sköldbågar av tegel av samma storlek som röstets, är samtida med sakristians väggar. Det är ett kupolvalv med stenarna liggande i koncentriska ringar. Dylika valv uppföras i mellersta Sverige under årtiondena omkring år 1300,¹ t. ex. i Strängnäs domkyrka. På undersidan har valvet i putsen ett kryssvalvs sömmar svagt markerade. Gavelröstet prydes av trenne cirkelformiga, en halvsten försänkta

¹ Enligt muntliga meddelanden av prof. Sigurd Curman och lic. Gerda Boethius



Foto. S. Brandel 1917.

Fig. 87. Täby kyrka. Interiör mot väster.
Inneres der Kirche gegen Westen.

blinderingar kring en smal stickbågig glugg (se fig. 83). Sakristian har trögolv och spåntäckt tjärat yttertak.

VALV-
SLAGNING.

Någon gång omkring mitten av 1400-talet härjades kyrkan av eld, varvid dess gamla takanordning (se s. 81) brann upp. Den ersattes av kyrkans nuvarande 4 kryssvalv, murade på stick på tvåsprångiga väggpelare, vilkas språng utan kapitäl övergå i de nedtill tillspetsade valvstrålarna, som eljest ha en platt, rektulär genomskärning och bilda ett enkelt kryss. Tegelmått $29,5 \times ? \times 7,5$ à 8 cm. Såväl sköld- som gördelbågar äro starkt spetsbågiga och kuporna något överhöjda. Valvstrålar av denna enkla form och endast obetydligt bomberade kappor äro kännetecknande för valv från mitten av 1400-talet. Valven äro putsade och prydda med kalkmålningar från slutet av 1400-talet. Om målningarna se s. 83.

VAPENHUS.

Troligen i samband med valvslagningen i kyrkan tillbyggdes ett vapenhus (fig. 82:C) av gråsten. Gaveltoppen, som prydes av en cirkelrund, en halvsten försänkt blindering, är utförd av tegel. Likaså omfattningen till den svagt spets- nästan rundbågiga ytter-



Foto. Generalstabens lit. anst. 1917.

Fig. 88. Täby kyrka. Interiör mot öster.
Inneres der Kirche gegen Osten.

portalen. Denna slutes av en rikt järnbeslagen tjärad ekport. Beslagen äro av 1400-tals-typ och utförda av breda, profilerade, smidda band, vilka dela sig i smalare stjätkar, slutande i hjärtformiga blad. Vid de ställen, där det breda bandet smalnar och där stjätkarna övergå i bladen, äro beslagen dekorerade med refflerutade fyrkanter (fig. 90 o. 91). Låset är ett stort stocklås. Vapenhuset täckes av ett kryssvalv med ribbor av samma typ som i kyrkan. Sköldbåge finnes endast mot kyrkväggen, varför valvslagningen måste vara samtidig med vapenhusets byggande. Valvet och väggarna äro försedda med kalkmålningar från samma tid som kyrkovalvens. De ha dock i senare tid blivit överkalkade och synas endast på några partier, där den nya putsen fallit av. Om dessa målningar se s. 101. Vapenhusets golv är lagt med tegel och gravhällar (se s. 123).

Kyrkans yttertak är ett brant, spåntäckt, tjärat sadeltak. På YTTERTAK.
taknocken över gavelpetsarna smidesjärnskors med träkulor och flöjlar. Takstolsanordningen (fig. 84) är ej den ursprungliga. I västgavelns röste kvarsitta ännu kolnade rester av en äldre tak-
6-162724. Danderjys skeppslags kyrkor. 1.

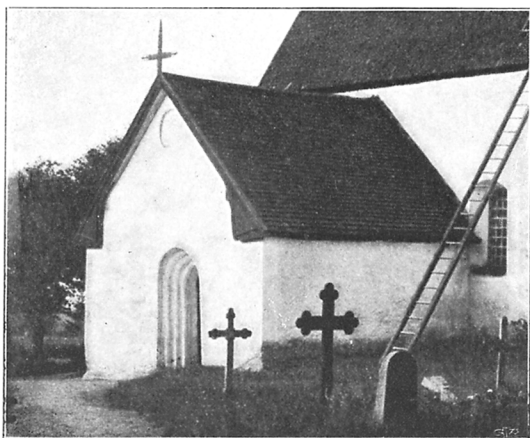


Foto. S. Brandel. 1917.

Fig. 89. Täby. Vapenhuset från sydost.
Die Vorhalle von Südosten.

stol (fig. 92), vars nedre delar gå tvärs över kyrkan, delvis täckta av valven, och som sålunda är äldre än dessa. Å östgaveln synes endast fördjupningarna efter takstolsparrarna. Då å såväl långhusets murar över valven som å västgaveln rikliga rester av puts finnas kvar, vilka å gaveln gå högt upp, är det troligt, att den gamla takstolen varit öppen. Ungefär

en halv meter väster om den nuvarande triumfbågen finnas å både norra och södra långväggen rektangulära hål (H. 30, B. 22 cm.) med kvarsittande, kolnade rester efter en bjälke, som här gått tvärs över kyrkan, och under vilken troligen ett triumfkrucifix varit upphängt.

TAKRYTTAR-
PROJEKT.

Vissa tecken tyda på att västra delen av taket burit en takryttare. Takstolarna över det västligaste valvet äro nedtill förstärkta med bjälkar, som bilda en horisontal kvadrat. Högre upp äro de förbundna och försträvade med varandra medelst bjälkar och spiror, som kunna ha bildat underredet till en borttagen eller endast avsedd takryttare. Detta antagande styrkes av att i västligaste valvets hjässa finnes en s. k. sturk, d. v. s. en träplugg, som går tvärs genom valvkappan, själv genomborrad av ett hål, genom vilket en klocklina kan löpa.

UPPVÄRMNING.

Kyrkan uppvärms genom en järnkamin, ställd vid södra väggen med rökröret gående upp genom en valvkappa, vilken har tagit skada härav genom uppståndna sprickor och blivit betydligt ned-sotad. I sakristian finnes en mindre järnkamin. Intill 1856 uppvärmdes sakristian med en kakelugn.

TIDIGARE
KYRKA.

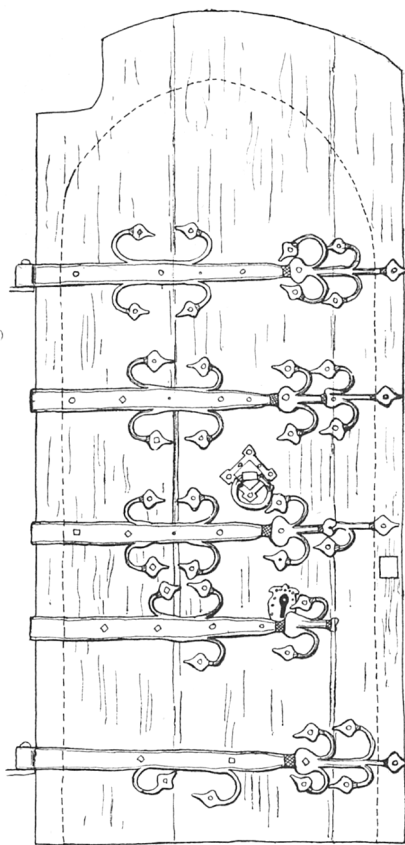
Kyrkobyggnaden från slutet av 1200-talet, för vilken ovan redogjorts, har säkerligen ej varit den äldsta inom Täby. På samma grunder som i Danderyd (sid. 22) kan även här tänkas, att den mäktige Jarla-Banke byggt en kyrka före den nuvarande

i Täby, som hörde till hans jordgods; så mycket mer som vi i Täby ej långt från kyrkan äga kvar resterna av det ståtliga minnesmärket över honom: Jarla-Bankes bro (se s. 45).

Medeltida kalkmålningar.

Korets och långhusets valv och gördelbågar äro dekorerade av medeltida kalkmålningar,¹ figurscener och ornament, vilka aldrig överkalkats eller genomgått någon restaurering och sålunda erbjuda ett viktigt studiematerial. — Väggarna ha jämväl varit prydda med kalkmålningar, vilka dock överkalkats mot slutet av 1700-talet, liksom vapenhusets valv och väggar, var-est dock målningarna här och var framträda på ytor, där överkalkningen fallit av.

Mästarens namn är ej bevarat till vår tid vare sig genom signatur å målningarna eller genom arkivuppgifter. Genom sin allmänna karaktär äro Täby målningar att hänföra till den stora grupp, som bildas av målningarna i ett antal kyrkor i Uppland och närgränsande landskap, vilka nära sammanhänga med Kumla och Husby-Sjutolfts kyrkors målningar, den förra signerad 1482 av Albert,² målare och



0 1 2 3 4 5 10 15 D. V. MÄSTARE.

S. Brandel delin. 1917.

Fig. 90. Täby. Järnbeslagen ekdörr till vapenhuset. 1400-talet.

DATERING.

Die Tür der Vorhalle mit Beschlag von Schmiedeeisen. 15. Jht.

¹ Täby målningar äro förut behandlade i tryck av SYLWAN, O.: Kyrkomålningar i Uppland, s. 130. Handskrivna beskriv. av dessa av N. J. EKDAHL 1835 i A. T. A. och av HANS HILDEBRAND: Berättelse om en resa i Östra Uppland, inlämnad till V. H. o. A. A. 1868 s. 3 och s. 41.

² Albert målare, gift 1473 med Anna, änka efter Johan målare i Stockholm, † trol. 1509. Se O. SYLWAN i Kyrkomålningar i Uppland, s. 100.



Foto. S. Brandel 1917.

Fig. 91. Täby kyrka. Medeltida järnbeslag å vapenhusdörren.
 Detalj av fig. 90.

Mittelalterlicher Beschlag von Schmiedeeisen an der Thür der Vorhalle.

pärlstickare i Stockholm, verksam från omkr. 1480 till omkr. 1500. Täby målningar stå särskilt nära dekorationerna i Odensala och Herkeberga,¹ av vilka Herkeberga visar den närmaste frändskapen med Alberts signerade arbeten. Täby torde i detta avseende kunna sättas mellan Herkeberga och Odensala.

ALLMÄN
 DISPOSITION.

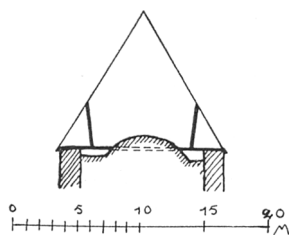


Fig. 92. Täby kyrka. Schema av äldre takstol.

För ett stort antal bibliska tavlor i kyrkan ha som förebilder tjänat träsnitt i Biblia pauperum.² I nedanstående förteckning över figurscenerna äro de ämnen och inskrifter, som äga motsvarighet i Biblia paupe-

¹ Se Sveriges kyrkor: Uppland, band IV, h. 1, s. 69 och SYLWAN, s. 39—50 och s. 104.

² Se SYLWAN i Kyrkomålningar i Uppland, s. 21, och Sveriges kyrkor, Uppland, B. IV, H. 1, s. 71.

rum, betecknade med numret å motsvarande blad och figur i denna (t. ex. B. p. I. 1.; jfr översikt hos Sylwan, s. 190).

Planen för tavlornas gruppering är uppgjord efter liknande principer som i Oden-sala kyrka, ehuru ämnesvalet ej är detsamma. Den östra kappan i varje valv visar valvets högtidligaste framställning, från väster till öster, räknat i en stegrad serie av helighet: Den egyptiska Marias himmelfärd i västligaste valvet, Kristi förklaring, Kristus och Maria tronande i mellanvalven och Treenigheten i koret.

Målningarna äro utförda i kalkfärg på torr grund. De använda färgerna äro rödbrunt (= caput mortuum), rött (= mönja), vilket i allmänhet svartnat, grönt (= malakit), svart, grått och ljusblått samt sparsamt gult (= ockra).

De trenne gördelbågarna äro på undersidan dekorerade med ett frodigt rankverk, i vilket vid bågarnas anfang figurer och djurbilder inflätats (fig. 95). Triumfbågen och den västligaste gördelbågen med grönt och blått som huvudfärg, den mellersta med brunt och grönt. Gördelbågarnas östra sidor samt valvribborna äro prydda med bladslingor med rosetter. Gördlarnas västra sidor med rankornament. Slingorna ha långa, smala, på sidorna småflikade blad, hälften gröna och hälften bruna. Rosetterna å korvalvets ribbor äro av en annan typ än i de övriga valven. Valvribbornas och sköldbågarnas sidor ha schablonerade mönster. De platta skärningspunkterna mellan valvribborna prydas av stora blommor utom i korvalvet, som bär en liten med ett



Foto. S. Brandel 1917.

Fig. 93. Valvmålning. Detalj av gördelbåge samt Profetbrösbild (III: 12).
Gewölbemalerei um 1490.

TEKNIK.

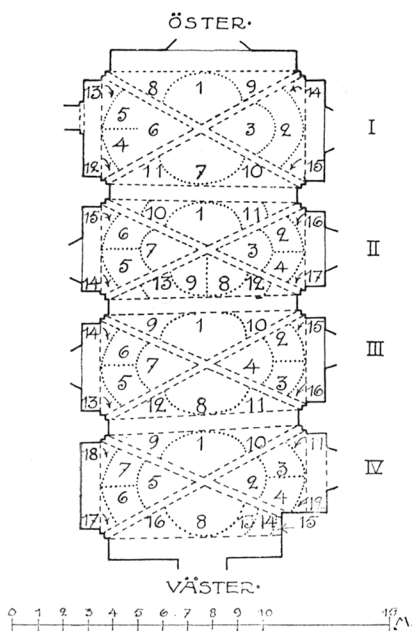


Fig. 94. Täby kyrka. Schema
av valvens målningar.
Schema der Gewölbmalereien.

() insatta äro utplånade
brand och Ekdahl.

Valv I.

- I: 1. *Nådastolen*. Gud Fader håller den döde sonen framför sig, duvan (nästan utplånad) nedsvävar över dem, sex änglar tillbedja. Å språkbanden inskrifterna: >benedicta sit s[an]cta trinitas. — atque unitas trinit[atis] confitemur ei.> (= välsignad vare den heliga trefalden — och enheten i trefalden, vi bekänna inför den). Fig. 96.
- I: 2. *Kristi Himmelsfärd*, B. p. XXXIV, 2. Av Kristus synas endast fötterna och nedre delen av klädnaden. Inga fotspår. Nedanför synas den knäböjande Maria och apostlarna. Å språkbanden läses: >Viri gallelei quit aspicitis i[n] celum — hic ihes[us] qui assu[m]pt[us] est a vob[is].> (I gallileiske män, varföre sen I upp mot himmelen — Denne Jesus, som blivit upptagen från eder . . . Apg. 1: 11.) Fig. 101.
- I: 3. *Enok upptages till himmelen*, B. p. XXXIV, 1. Gamla testamentets förebild till Kristi himmelsfärd. Inskrift: >Hnoch tra[n]s[lat]us celestib[us] est social[us]> (= den upptagne Enoch är förenad med de himmelska. B. p. XXXIV, 1). I samma fälts västra del *Elia i den brinnande vagnen*. B. p. XXXIV, 3. Nedanför tjänaren Elisa. Inskriften utplånad. Fig. 101.

Guds lamm dekorerad fyrkant. Svickelfälten utfyllas av samma slags bladslingor som å ribborna ehuru utan rosetter. Bakgrunden å samtliga tavlor, som inom samma valv-kappor skiljas från varann genom schablonerade band eller enkla linjer, utgöres av putsytans färg och är beströdd med ornament av nedanstående fyra schabloner.



Valvmålningarnas ämnen och inskrifter äro här nedan förtecknade, märkta med siffror, som dels hänföra sig till valvplanen fig. 94, dels till Biblia pauperum (se s. 85). De i inskrifterna med förkortningstecken angivna bokstäverna ha nedan insatts inom klammer []. De inom

- I: 4. *Marias död*. Madonnan på dödsbädden omgiven av apostlarna, av vilka en sitter och läser i en bok, en annan, också sittande, håller sig för öronen. Inskrift: »q[uae] e[st] ista (q[uae] asce[n]dit p[er] dese[r]tu[m] sicut v[ir]gula» (= vem är hon som stiger upp genom öknen som en stängel. Hög. visan 3:6). Fig. 103.



S. Brandel delin. 1917.

- I: 5. *Maria bäres till graven* av apostlarna. Bredvid kistan tvenne judar, vilkas händer fastnat vid kistan, då de ville hindra begravningen. Inskrift: »q[uae] est ista q[uae] asce[n]dit p[er] dese[r]tu[m] puler[a] ut luna clara ut...» (=vem är hon som stiger upp genom öknen, vacker som månen, lysande som . . . Hög. visan 3:6 och 6:10.) Fig. 103.

Fig. 95. Täby kyrka. Valvmålning. Djurfigur å gördelbåge. Se fig. 93. Gewölbemaleriei, um 1490.

- I: 6. *Kristen och Maria in aureola*, omgivna av fyra tillbedjande änglar. Fig. 103.
- I: 7. *Simson bär Gazas stadsportar* (Dom. 16: 3). B. p. XXIX, 1. Förebild till Kristi uppståndelse. Inskrift: »Obsess[us] tur[bis] sa[m]pson walua[s]» (B. p. XXIX, 1) (= belägrad av hopen (bär) Simson portarna). Fig. 96.
- Simson sönderliter lejonet* (Dom. 14: 5—6). B. p. XXVIII, 3. Förebild till Kristi nedstigande till dödsriket. Inskriften utplånad löd enligt Hildebrand: »ut vis sa[m]pso[n]is de[st]ruxit ora leonis» (= såsom Simsons kraft sönderlet lejonets käftar). (B. p. XXVIII, 3.) Fig. 96.
- I: 8. *Kyrkofadern Gregorius* som påve. Av inskriften läsligt endast namnet.
- I: 9. *Kyrkofadern Hieronymus* som kardinal uttagande en törntagg ur lejonets tass. Lejonet liknar en apa. Inskrift: »Hieronim[us] passio tua d[omi]ne singulare e[st] rem[ediu]m» (= din pina, o Herre, är det enastående läkemedlet). Fig. 96.
- I: 10. *Kyrkofadern Ambrosius* som biskop. Inskrift: »Noli ta[n]tu[m] — amittere — beneficium Ambrosi[us]» (= kasta ej bort en så stor välgärning).
- I: 11. *Kyrkofadern Augustinus* som biskop. Inskrift: »Inspice vulne[r]a redem[p]toris Augustin[us]» (= betrakta återlösarens sår. Augustinus). Fig. 103.
- I: 12. *Profetbröstitbild*. Inskrift: »Da[vi]t desc . . . d . . . pluvia i[n] vellus» (Enligt Hildebrand: Da:t desc[endi]t d[omi]nus [sicut] pluvia i[n]vellus (= Herren nedstiger liksom regnet på fällen.¹ Ps. 71, 6). Fig. 103.
- I: 13. *Profetbröstitbild*: Jesaja. Inskrift: »Ysa. . . Ecce virgo co[n]cipiet et pariet fi[liu]m» (= se, en jungfru skall bliva havande och föda en son. Jes. VII: 14).
- I: 14. *Konung David*. Inskrift: » . . . voce tube» (Enligt Hildebrand: Da[vi]t . . . jubila[cione] eorum . . . in voce tube). Fig. 101.
- I: 15. *En munk*. Inskriften nästan utplånad. (Enl. Ekdahl. Esa:s LXIII quis est . . . tinctis vestibus) (= vem är [den som kommer] med färgade kläder Jes: LXIII, 1). Fig. 101.

¹ Se Dom. 6: 36—38.

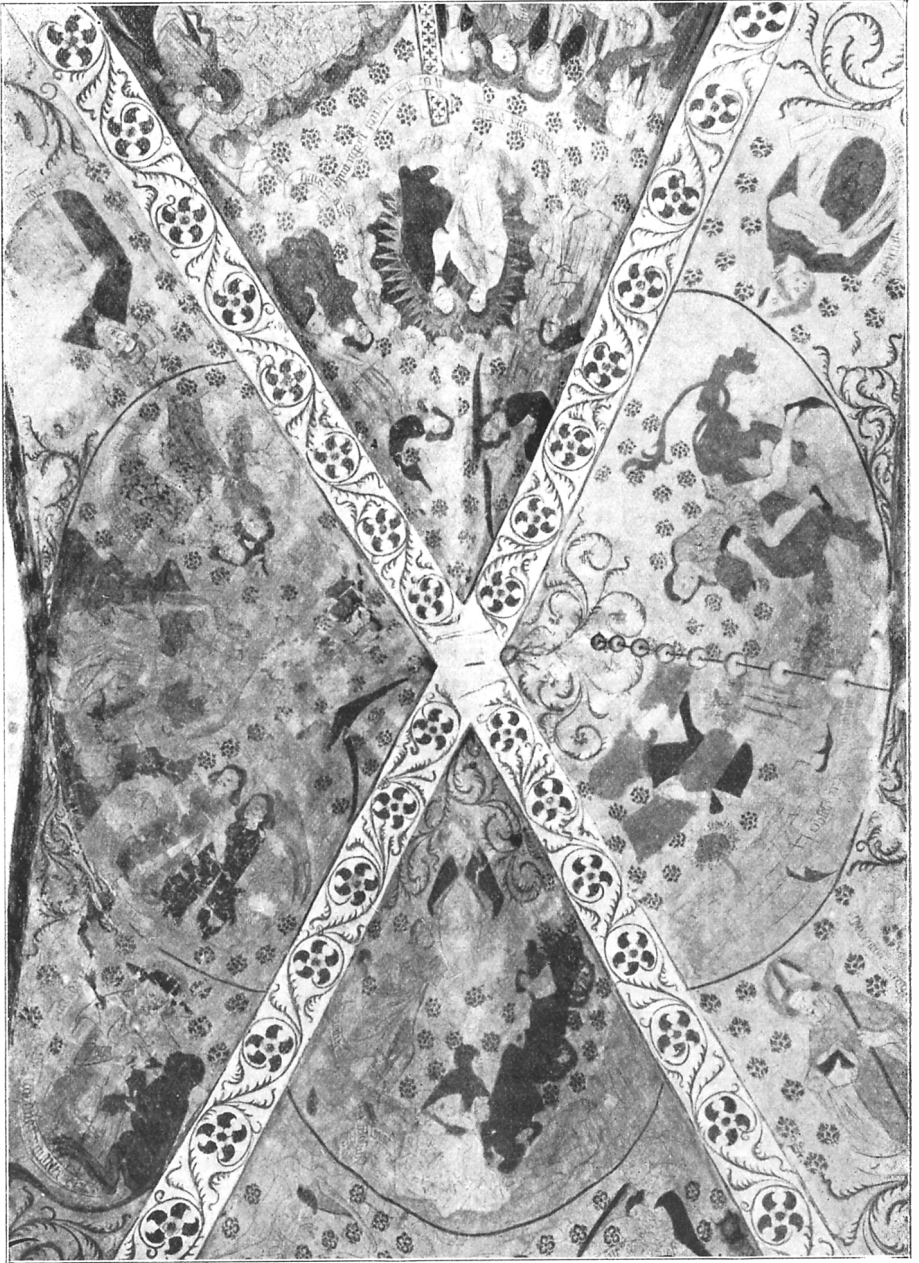


Foto. S. Brandel 1917.

Fig. 96. Täby kyrka. Valvmålning. Nådastolen (I: 1), Enok upptages (I: 3), Kristus och Maria in aureola (I: 6), Simson bär Gazas portar, söndersliter lejonet (I: 7).
Gewölbemalerei, um 1490.

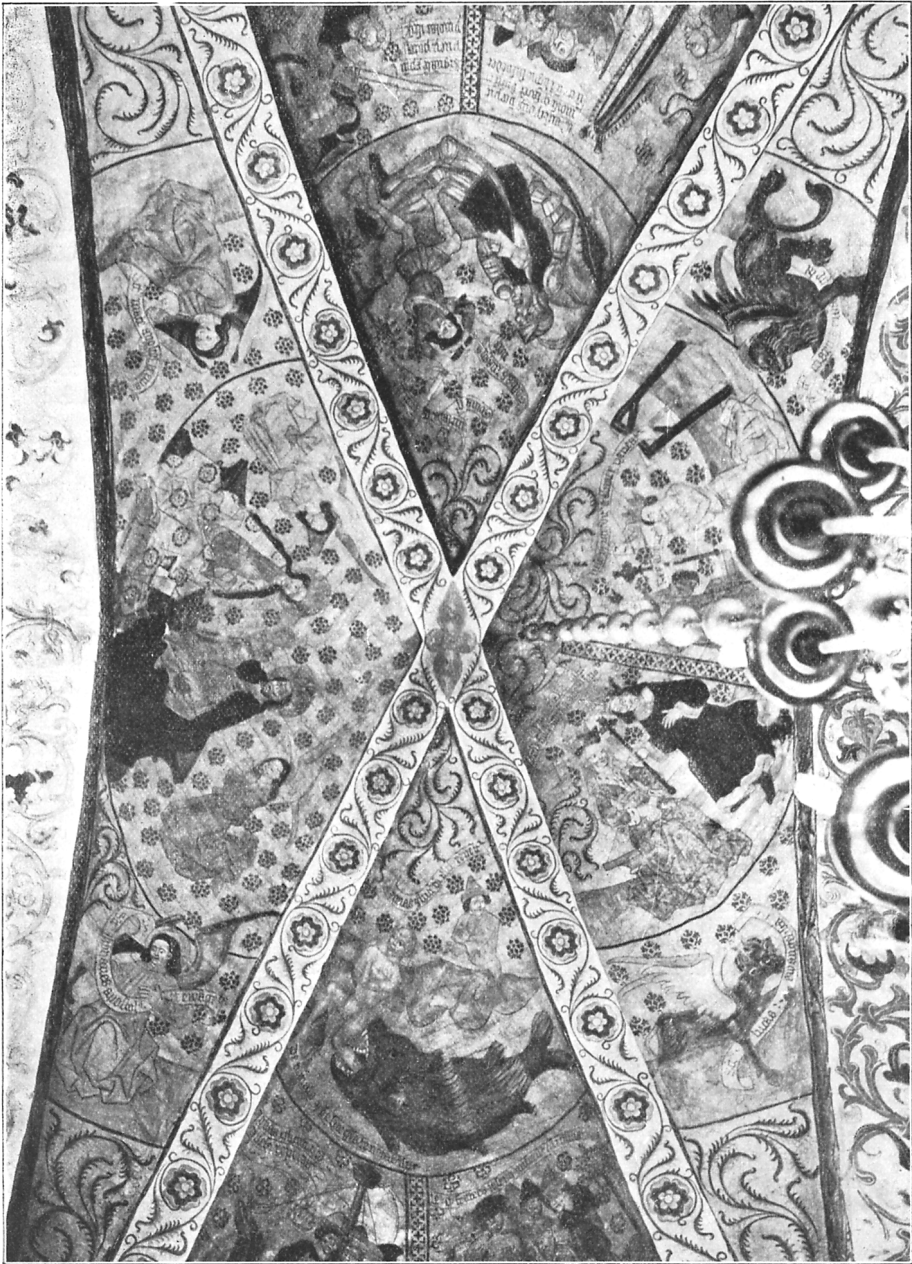


Foto. S. Brandel 1917.

Fig. 97. Täby kyrka. Valvmålning. Kristus och Maria tronande (II: 1), Jona utspys av valfiskens (II: 3), David och Goliat (II: 7), Batseba och Salomo (II: 8), Ester och Ahasverus (II: 9).

Gewölbemalerei, um 1490.



Foto. S. Brandel 1917.

Fig. 98. Täby kyrka. Valvmålning. David firas (IV: 3).

Gewölbemalerei, um 1490.

Valv II.

II: 1. *Kristus och Maria tronande.*

Kristus i utvändigt brunsvart, invändigt ljusgrön mantel, med krona och gloria, sitter vänd mot norr med världsäpplet i vänstra handen, väl-signande lyftande den högra. Vid hans högra sida Maria sittande på samma bänkliknande tron iförd svartrosig mantel och blå underklädnad samt krona och gloria. Å ömse sidor en tillbedjande ängel. Fig. 97.

II: 2. *Jona utkastas från ett skepp direkt i den gula fiskens gap* (Jona 1: 15—2: 1). B. p. XXVII, 3.

Förebild till Kristi begravning. Inskrift: »Jonas glutit[ur] ta[men] illes[us] repe[r]it[ur]» (= Jona slukas men befinnes oskadd. B. p. XXVII, 3).

II: 3. *Jona utspys av valfisken* (Jona 2: 11). B. p. XXIX, 3. Inskrift: »De tumulo X pe (= Christe) surge[n]s te notat iste» (= denne uppstigande från graven betecknar Dig, Kristus). Jona knäböjer på marken. Samma inskrift som å II: 2. Fig. 97.

II: 4. *Josef kastas i brunnen av sina bröder* (1 Mos. 37: 20). B. p. XXVII: 1. Förebild till Kristi begravning: »le[gitur] q[uod] fratres ioseph miseru[n]t i[n] cist[er]nam» (= läses, att bröderna kastade Josef i brunnen).

II: 5. *Kopparormen i öknen* (4 Mos. 21: 4—9). B. p. XXV, 3. Förebild till korsfästelsen. Inskrift: »Moyses. le[gitur] nu[mer]i q[uod] d[omi]n[u]s p[re]cepit moisi q[uod] fac[i]et s[er]pe[n]te[m] eneu[m] et eu[m] i[n] ligno suspe[n]det» (= läses Numeri (4 Mosebok) att Herren befallde Moses att göra en kopparorm och upphänga denna på träd). Fig. 105.

II: 6. *Isaks offrande* (1 Mosebok 22: 9—13). B. p. XXV, 1. Förebild till Kristi offrande. Inskrift: »Signa[n]te[m] X.p[u]m pue[r]u[m] pater ymolat istu[m] — Ab[ra]ha[m]» (= fadren offrar denne gosse, som förebildar Kristus. — Abraham). Fig. 105.

II: 7. *David avhugger Goliats huvud* (1 Sam. 17: 50—51). B. p. XXVIII med samma inskrift som å B. p. XIV, 1: »Goliath magn[us] nec[atur] — Golia[m] q[ui] st[ra]uit la[u]da[tur] car[m]i[n]e da [vi]t: (= Den store

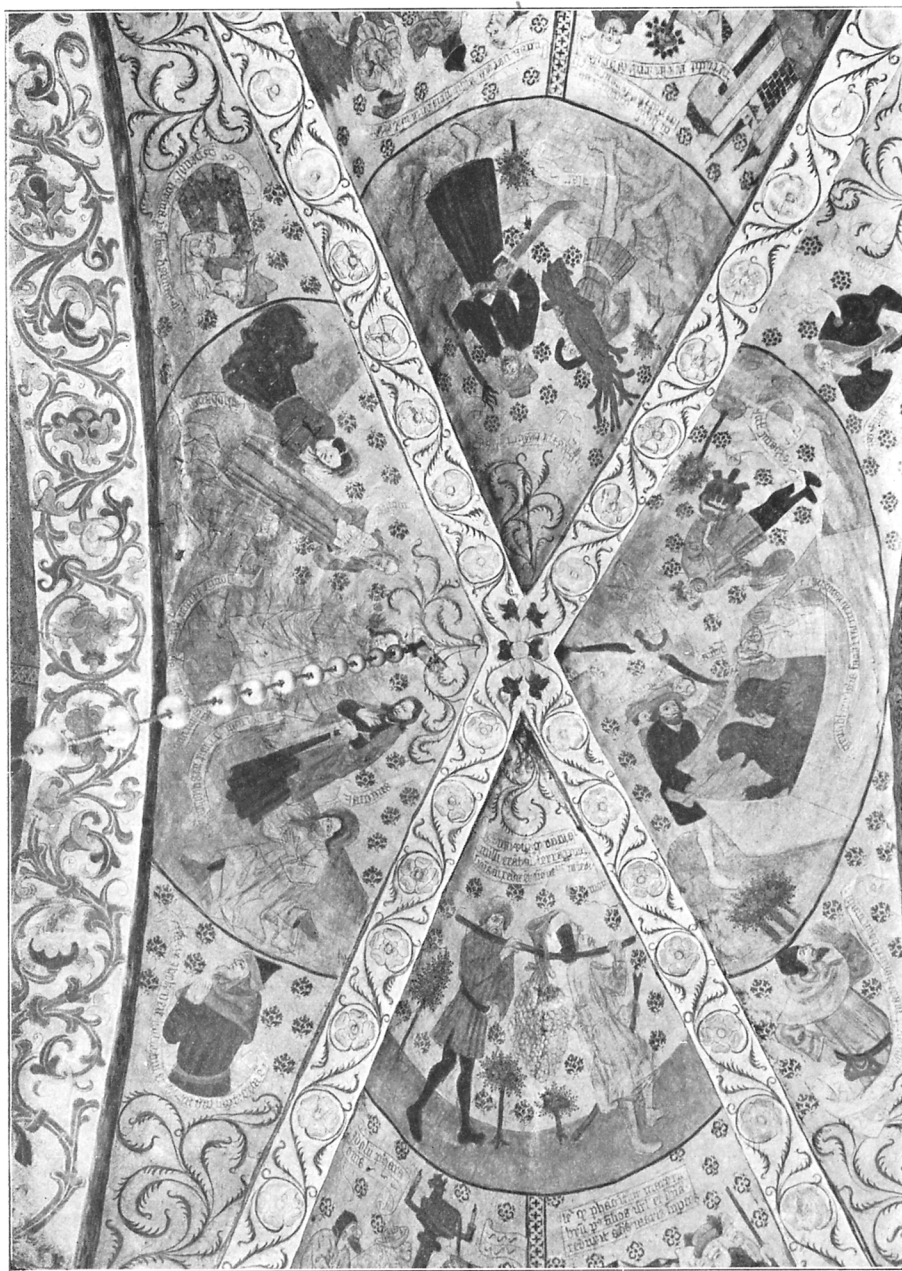


Foto. S. Bran del 1917.

Fiig. 99. Täby kyrka. Valvmålning. Kristi förklaring (III: 1). Spejarna med druvklasen (II: 4), Isak bär veden (III: 7), Daniel i lejongropen (III: 8). Gewölbemalerei, um 1490.



Foto. S. Brandel 1917.

Fig. 100. Täby kyrka. Valvmålning.
Dansen kring kalven (III: 3).
Gewölbemalerei, um 1490.

Goliat dödas — David, som slagit Goliat, lovsjunges. I B. p. XIV, 1 står hostem i stället för Goliat). Fig. 105.

II: 8. *Balseba och Salomo* (1 Kon. 2: 19). B.p. XXXVI:1. Inskrift: » . . q[uod] eu[m] bersaba mat[er] Salo[mo] nis fuiss[et] ingressa ad e[u]m i[n] pa[latiu]m » (= att när Salomos moder Bersaba (= Balseba) hade gått in till honom i palatset). Fig. 97.

II: 9. *Ester och Ahasverus* (Ester 5: 2). Konungen utsträcker sin spira mot den knäböjande drottningen. B. p. XXXVI, 3. Förebild till Marias kröning. Inskrift: »Rex Asuue[rus]. — Heste[r] ut i[n]gredit[ur] et asuuer[um] venerat[ur] » (= konung Ahasverus — såsom Ester

går in och bringar A. sin vördnad. B. p. XXXVI, 3). Fig. 97.

- II: 10. *Evangelisten Matteus' symbol*: en bevingad människa med stylus i handen. Inskrift: »Set[us] mate[us] apostol[us] et ewa[n]gel[is]ta » (= den helige Matteus, apostel och evangelist). Fig. 97.
- II: 11. *Evangelisten Johannes' symbol*, utan örn: en bevingad människa. Inskrift: »Set[us] Iohanes apostol[us] et ewa[n]gel[is]ta.» Fig. 97.
- II: 12. *Evangelisten Lukas' symbol*, en bevingad ox. Inskrift: »Set[us] Lucas: ewangel[is]ta.» Fig. 97.
- II: 13. *Evangelisten Markus' symbol*, ett bevingat lejon. Inskrift: »Set[us] Marcus ewangel[is]ta.» Fig. 97.
- II: 14. *Profetbröstitbild*. Inskrift: »Foderu[n]t ma[nus]meas et pedes meos dim[itu]nu[erun]t. (= de genomstungo mina händer och sönderslogo mina fötter. Ps. 21: 17.)
- II: 15. *Profetbröstitbild*. Inskrift: »Ysa L. III le[gitur] (quia) ipse voluit et pecc[at]a nostra po[rtav]it » (= läses Jesaja 53 . . . att han själv ville det och han bar våra synder). Fig. 105.
- II: 16. *Profetbröstitbild*. Inskrift: »Hanc in cisternam detruditur iste veternam » (= denne nedstörtas i denna gamla brunn. B. p. XXVII, 1). Fig. 105.
- II: 17. *Ett barn*.

Valv III.

- III: 1. *Kristi förklaring* (Mark. 9: 2—9). B. p. XII, 2. Kristus omgiven av en

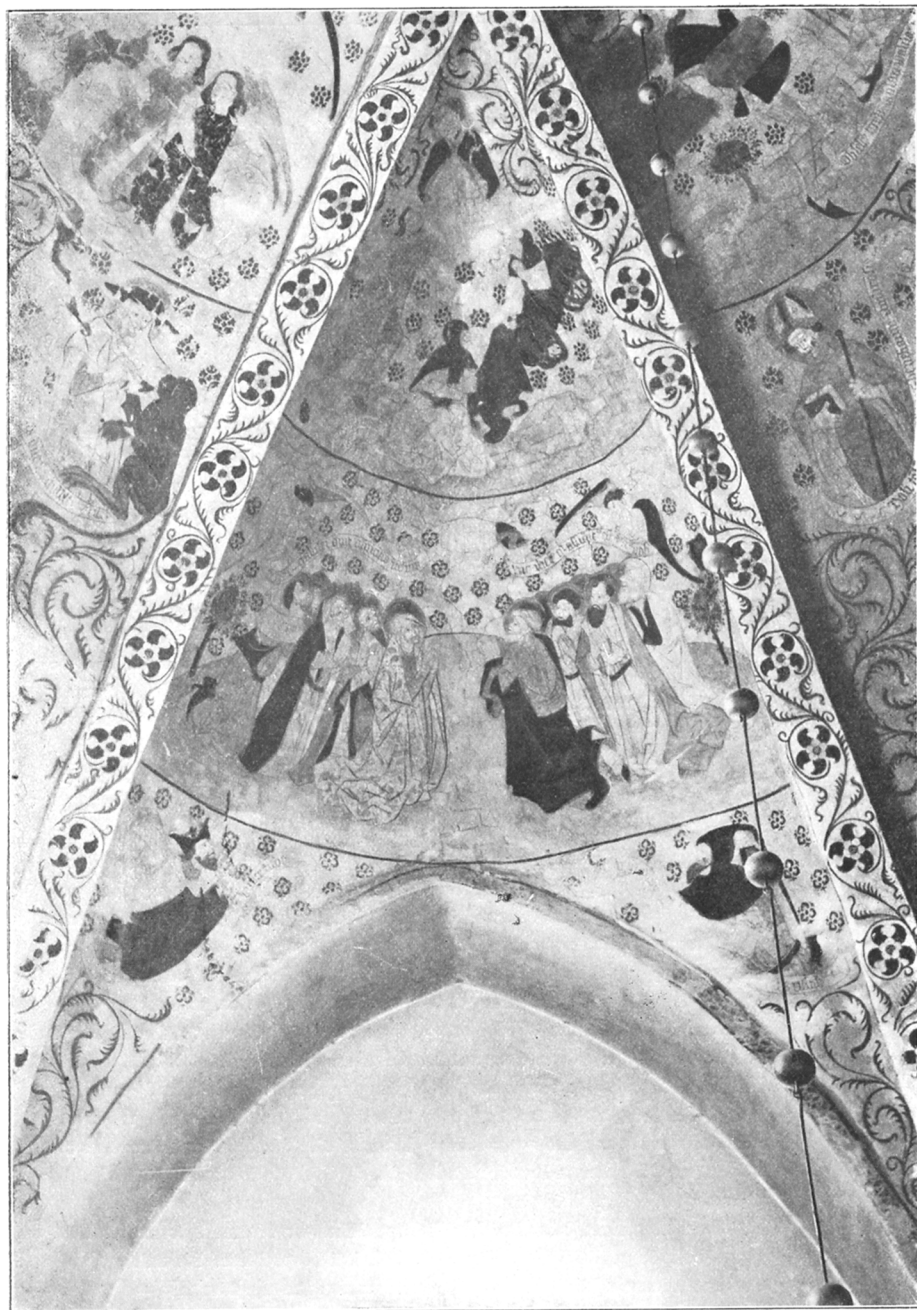


Foto. S. Brandel 1917.

Fig. 101. Täby kyrka. Valvmålning. Kristi Himmelsfärd (I: 2), Enok upp-
tages till himmelen (I: 3).
Gewölbemalerei, um 1490.



Foto. S. Brandel 1917.

Fig. 102. Täby kyrka. Valvmålning.
Vattnet ur hälleberget (IV: 7).
Gewölbemaleri, um 1490.

strålände sol, på hans högra sida Moses med tavlorna och inskriften: »Moises». Nedanför mellan Kristus och Moses knäböjer Petrus. Inskrift: »Dom[i]ne faciam[u]s hic tria tabernacula et unu[m]» (Herre låtom oss här göra tre hyddor, och en Marc. 9: 5). Längst till höger knäfaller en man med inskriften: »Iohannes». Stående på vänstra sidan om Kristus Elias. Nedanför honom ett språkband: »Ecce dei natu[m] cernu[n]t tres glorificatu[m]» (Se de tre skåda Guds förklarade son). B. p. XII, 2. Längst till vänster knäböjer en man med inskriften »Iacopus». Fig. 99.

III: 2. *Vandringen genom Röda havet* (2 Mos. 14: 15 ff.).

B. p. IX, 1. Förebild till Kristi dop. Israels barn på stranden, Faraos förgås i vågorna. Inskrift: »le[gitu]r q[uod] pha[ra]o i[n]t[ra]uit mare rubru[m] p[ost] filios isr[ae]l[is] et d[omi]n[u]s redixit aq[ua]s maris sup[er] eos» (= läses att Faraos gick ned i Röda havet efter Israels barn och Herren lät havets vågor falla tillbaka över dem).¹ Fig. 106.

III: 3. *Dansen kring gyllene kalven*. B. p. VI, 1. Kalven på en stång med tvenne tända ljus. Judarna dansa ringdans, hållande varandra i händerna (fig. 100). Inskrift: »Idolu[m] pharaonis» (= Faraos avgud). Fig. 100.

III: 4. *Spejarna med den stora druvklasen* (4 Mos. 13: 24). B. p. IX, 3. Förebild till Kristi dop. Inskrift: »le[gitu]r n[u]m[er]i XIII q[uod] nu[n]c i q[ui] missi era[n]t ad terra[m] p[ro]missio[n]is eu[m] redire[n]t p[ro]f[et]a j[er]unt in testimon[i]um.» (= läses Numeri XIII, att de budbärare, som hade sänts till det utlovade landet, då de återvände, buro med sig till vittnesbörd). Fig. 99.

III: 5. *Elisa hånas av piltar från Betel*, vilka uppslukas av tvenne björnar (2 Kon. 2: 23—24). B. p. XXIII, 3. Förebild till Kristi bespottelse. Inskrift: »c[um] helise[us] desce[n]t i[n] monte pueri subsanaueru[n]t eu[m]» (= då Elisa gick ned för berget begabbade gossarna honom) percutit ira dei deriso[r]es helisei» (= Guds vrede slår Elisäs förhånare. B. p. XXIII, 3). Fig. 107.

¹ Samma prosainskrift som i Herkeberga kyrka.

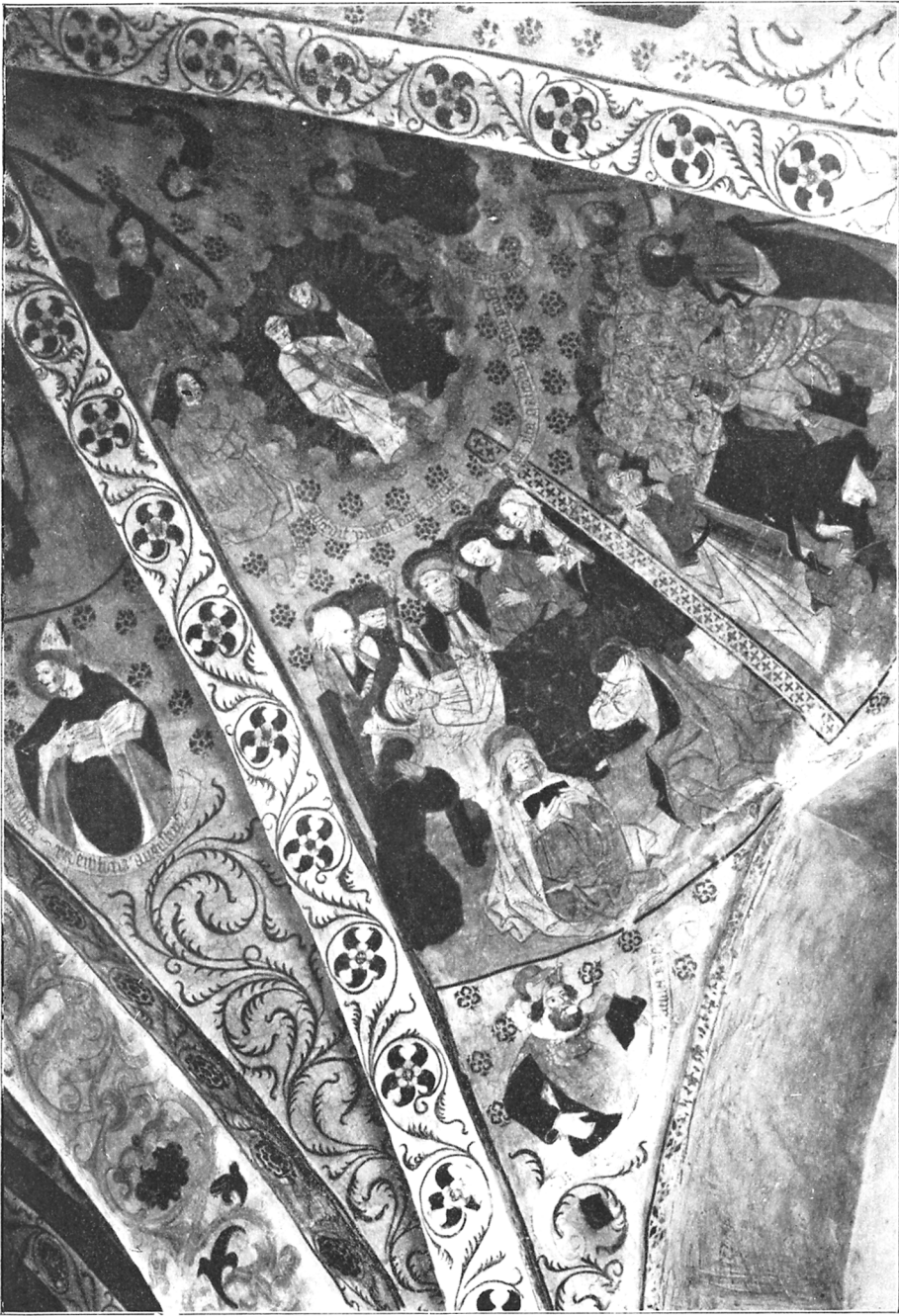


Foto. S. Brandel 1915.

Fig. 103. Täby kyrka. Valvmålning. Marias död (I: 4), Maria bäres till graven (I: 5), Kristus och Maria in aureola (I: 6), Augustinus (I: 11), Profet (I: 12). Gewölbemalerei, um 1490.



Foto. S. Brandel 1917.

Fig. 104. Täby kyrka. Valvmålning.
Mannaregnet (IV: 6).
Gewölbmalerei, um 1490.

- III: 6. *Noaks blygd* (1 Mos. 9: 21—23). B. p. XXIII, 1. Förebild till Kristi törnekroning. Inskrift: Nuda vere[n]da vidit p[re]tris du[m] ca[m] male ridit (= han ser fadrens nakna blygd, under det att Kam skrattar elakt. B. p. XXIII, 1). Fig. 107.
- III: 7. *Isak bär veden till offret* (1 Mosebok 22: 6). B. p. XXIV, 1. Inskrift »Ligna fere[n]s xpe te p[re]sig[na]t puer iste. — Isac. (= bärande veden förebildar denna gosse Dig. Kristus. — Isak. B. p. XXIV, 1). Fig. 107.
- III: 8. *Daniel i lejongropen* (Dan. 6: 23—24). Daniel och tvenne lejon i en fyrkantig låda. Inskrift: »Gens h[ec] crudelis facit i[n] mortem danielis» (= detta grymma folk traktar efter Daniels död. B. p. XXII:3).
- Bakom Daniel utanför lådan trenne män, över dessa inskriften: »le[gitu]r q[uod] p[ro]p[ri]u[s] babilo[n]ic[us] dam[na]ve[run]t» (= läses att det babyloniska folket dömde). Framför Daniel en man med en läderflaska i ena handen och en gryta i den andra, förd vid håret av en ängel. Inskrift: Abacuc pph. (= Habackuk, profeten). Fig. 99.
- III: 9. *Profetbrösbild*, Elias. Inskrift: »specios[us] forma p[re] filiis hominum da[vi]t» (= skön till utseendet framför människors söner). Fig. 99.
- III: 10. *Profetbrösbild*. Inskrift: »Isa LX. Jhrlz (Jherusalem) — ve[n]it lume[n] tuu[m] et gloria d[omi]ni sup[er] te orta e[st]» (= Jesaja 60. Jerusalem! Ditt ljus kommer och Herrens härlighet har gått upp över dig. Jes. 60: 1).
- III: 11. *Profetbrösbild*. Inskrift: »ve qui dicu[n]t malu[m] bonu[m] et bonu[m] malu[m]:» (= ve dem, som kalla ont gott och gott ont. Jes. 5: 20). Fig. 106.
- III: 12. *Profetbrösbild*. Inskrift: »pu (= proverbiorum) XVIII Accipe[r]e p[er]sona[m] i[m]pii i[n] iudicio (otydligt) n[on] e[st] bonu[m]» (= det är icke gott att akta den gudlöses person). Salom. ordspr. 18: 5. Fig. 99.
- III: 13. *Brösbild av en man*. Inskrift: »vos o[mn]es qui (transitis per viam impiorum) atte[n]dite et videte.» Fig. 107.
- III: 14. *Brösbild av en man*. Inskriften nästan utplånad, lyder enligt Hildebrand: Da[vi]t o[mn]es vide[n]tes me et deriseru[n]t. (Ps. 21: 8.) Fig. 107.
- III: 15. *Brösbild av en munk*. Inskrift: qu... h... i[n]gemue[r]it o[m]n[e]m i[n]i[qu]i[ta]te[m] (ejus non) r[e]cordabor. Fig. 106.

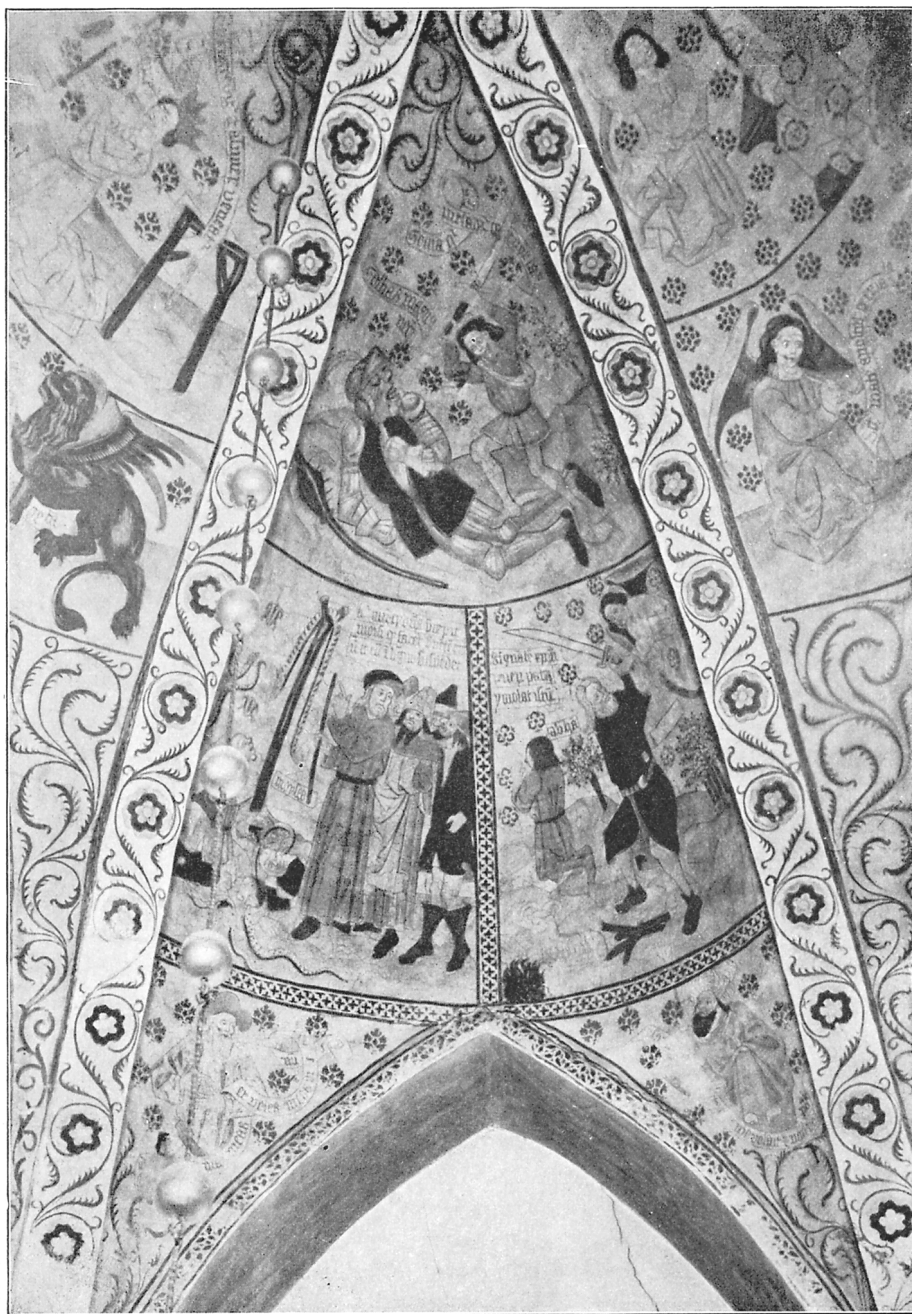


Foto. S. Brandel 1917.

Fig. 105. Täby kyrka. Valvmålning. Kopparormen i öknen (II: 5), Isaks offrande (II: 6), David avhugger Goliats huvud (II: 7), Profetbrösthilder (II: 15 o. 16). Gewölbemalerei, um 1490.

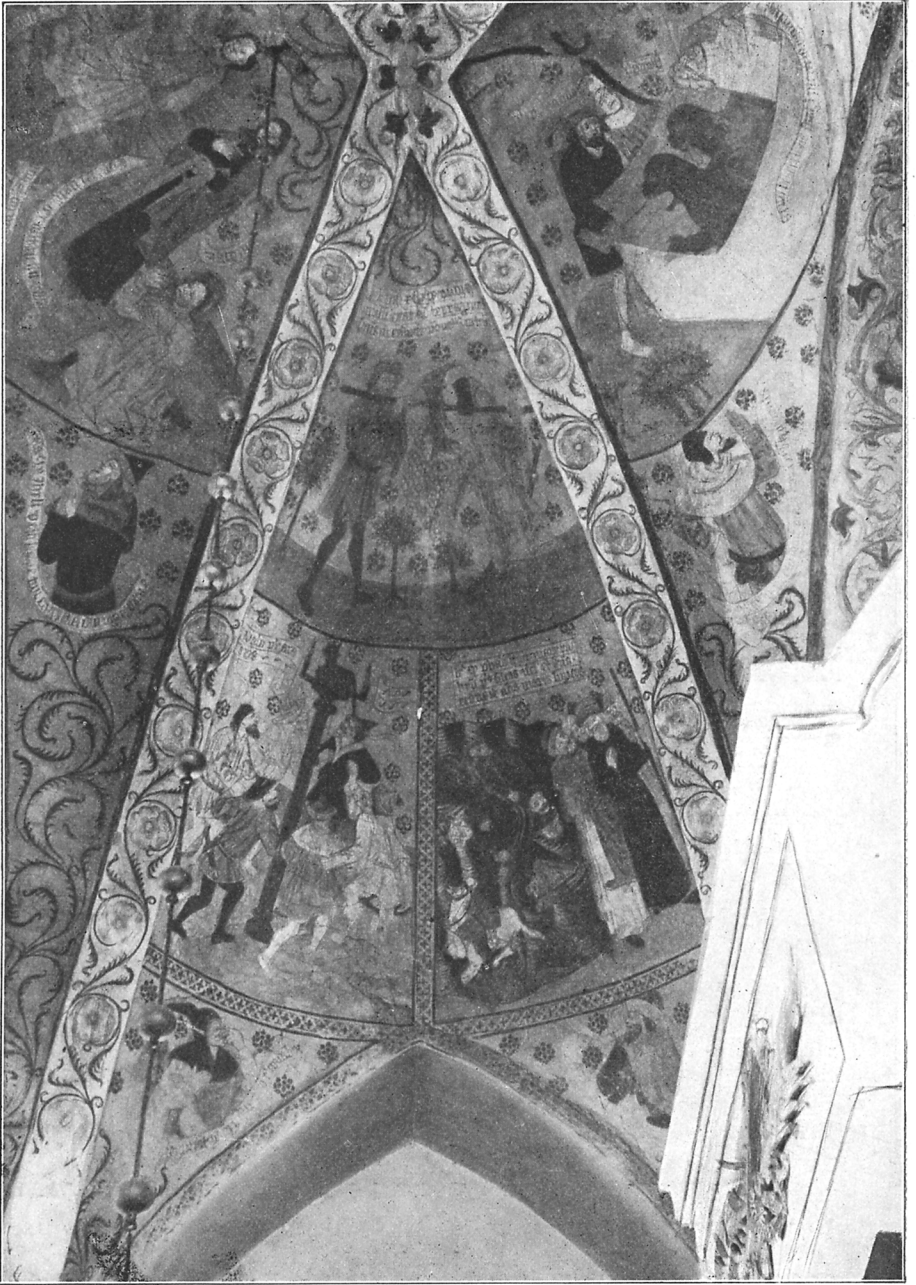


Foto. S. Brandel 1917.

Fig. 106. Täby kyrka. Valvmålning. Röda havet (III: 2), Gyllene kalven (III: 3), Spejarna med druvklasen (III: 4), Bröståbild av munk (III: 15), David (III: 16).

Gewölbemalerei, um 1490.

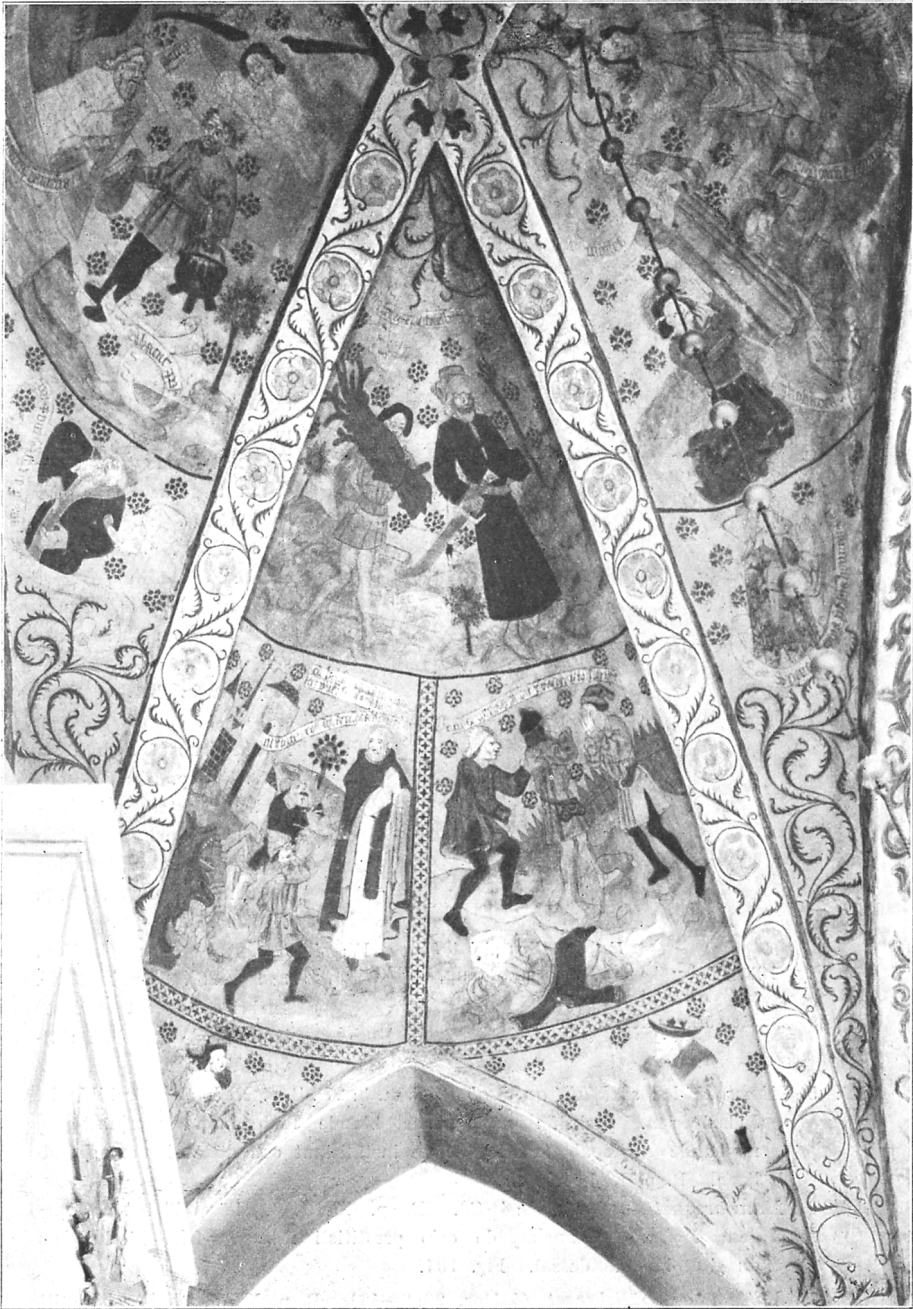


Foto. S. Brandel 1917.

Fig. 107. Täby kyrka. Valvmålning. Elisa hånas (III: 5), Noaks blygd (III: 6),
Isak bär veden (III: 7), Brösbilder (III: 13 o. 14).
Gewölbemalerei, um 1490.

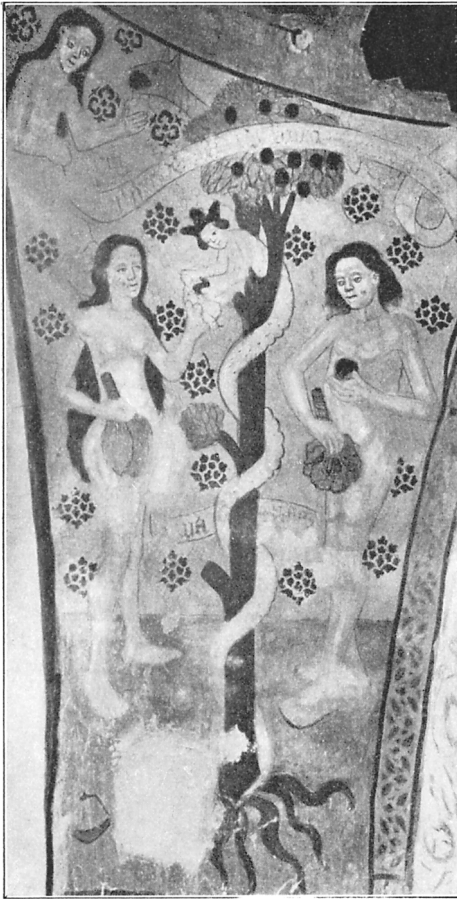


Foto. S. Brandel 1917.

Fig. 108. Täby kyrka. Valvmålning.
Syndafallet (IV: 12).
Gewölbemalerei, um 1490.

III: 16. *Brösbild av en man.* Inskrift: Da[vi]t . . . n piē. Fig. 106.

Valv IV.

- VI: 1. *Den egyptiska Maria bäres mot himlen av sex änglar.* Detta helgon levde naken i öknen 47 år utan föda. Hon fick sin näring genom att, buren av änglar, dagligen deltaga i en måltid i himmelen.
- IV: 2. *Kristus frestas av djävulen att göra stenar till bröd* (Matt. 4: 3—4, Luk. 4: 3—4). B. p. X, 2. Inskrift: »Si fili[us] dei es dic ut lapides panes fia[n]t» (= om du är Guds son, så säg, att dessa stenar varda bröd. Matt. 4: 3).
- IV: 3. *David firas* (1 Sam. 18: 6—7). B. p. XIV, 1. Inskrift: »Hostem qui st[ra]uit la[udatur] carmi[n]e da[ui]t» (= David, som slog fienden, lovsjunges. B. p. XIV, 1). Fig. 98.
- IV: 4. *Salomos dom* (1 Kon. 3: 16—28). B. p. XXXVII. Inskrift: »Dicat mihi(?) iuste» (= döme han rättvist åt mig).
- IV: 5. *Abner dödas svekfullt av Joab* (2 Sam. 3: 27). B. p. XXI, 1. Förebild till Judaskyssen. Inskrift: »Alloquit[ur] blande Ioab hu[n]c p[er]imitq[ue] nephande» (= Joab tilltalar denne inställsamt och dödar honom skändligen. B. p. XXI, 1).
- IV: 6. *Mannaregnet* (2 Mos. 16: 4 ff.). B. p. XVIII, 3. Förebild till nattvarden. Inskrift: »Pane[m] de celo prestitisti illis» (= från himlen har du givit bröd åt dessa). Fig. 104.
- IV: 7. *Vattnet ur hälleberget* (4 Mos. 20: 2—11). B. p. XXVI, 3. Förebild till den korsfäste Kristi genomborrande med spjut. Inskrift: »est sac[ra]me[n]tu[m] xpi (= christi) da[n]s pet[ra] flue[n]te[m]» (= detta är Kristi sakrament, stenen som giver rinnande vatten. B. p. XXVI, 3). Fig. 102.

IV: 8. *Mikael med gärningarnas våg.* I den ena vågskålen ett barn (= själen, denna vågskål representerar de goda gärningarna), en ängel ditför ännu ett. I den andra skålen en djävul, en annan hänger sig fast under och en tredje ditför en väldig klippmassa.

IV: 9. *Paulus' omvändelse,* en rytare, vars häst stupar; i höjden en sol. Inskrift: »Saule, saule, quit me p[er]seq[ue]ris» (= Saulus, Saulus, varför förföljer du mig).

IV: 10. *Ruben sörjande vid brunnen* (1 Mos. 37: 29). B. p. XXX, 1. Förebild till änglauppenbarelsen för de tre kvinnorna vid Kristi grav. Inskrift: »Ruben sublatu[m] pueru[m] tim [et] esse necatum» (= Ruben fruktar, att den borttagne pilten är död. B. p. XXX, 1).

IV: 11. *Profetbrösbild.* Inskriften oläslig.

IV: 12. *Syndafallet.* B. p. I: 1. Inskrift: »vipera vim perdit (sine vi pariente) puella — eva — ada[m]. (= ormen förlorar sin makt, när jungfrun föder utan smärta (egent, utan våld) — Eva — Adam). B. p. I. Fig. 108.

IV: 13. *Job och en djävul med gissel.* Inskrift: »Iob te . . .»

IV: 14. *Abels offer.* Inskrift: »Abel».

IV: 15. *Schackspel mellan döden och människan.* Inskrift: »Ja[k] [sp]elar tik mat.» Avbildning i Hildebrand: Sveriges medeltid I, s. 113 och N. F. T. II, s. 183.

IV: 16. *Kain.* Inskrift: »Kain».

IV: 17. *Profetbrösbild.* Inskrift: »Panem angelorum».

IV: 18. *Profetbrösbild.* Inskrift: » . . as propheta».

Vapenhuset.

Spår av målningar skymta fram under putsen såväl å väggarna som valvet. Å västra väggen är ett, med schablonerat band omgivet, fält blottat från överkalkning. På detta framställes *djävulen kärnande smör.*

Å norra väggen *ett stående helgon.*

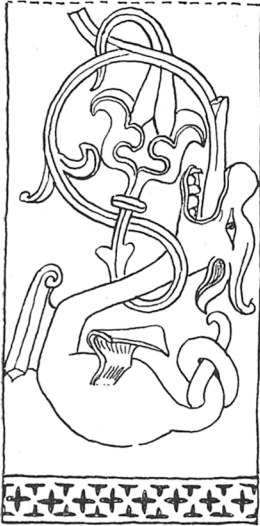
En teckning i Afritningar II, s. 99, visar 6 st. parvis ordnade vapen (fig. 111); nämligen: Sture- och Vasa-, Sture- och Lejonansikte-, Sture- och Bielke-vapnen. Över det första paret läses: »riddar hr»,



Foto. J. Roosval.

Fig. 109. Täby kyrka. Valvmålning. Svickeffigur.

Gewölbmalerei, um 1490.



S. Brandel delin. 1917.
 Fig. 110. Täby kyrka.
 Valvmålning. Djurfigur
 å gördelbåge.
 Gewölbemalerei, um 1490.

under Vasavapnet: läses: »fru Brita», över det andra paret läses: »riddar hr Anders Sture», under Lejonansiktets vapen: »fru Christin». Över det sista paret vapen står: »hr Gustaf Sture» och under Bielkevapnet: »fru Brita». I Hildebrand anges en Anund Sture, gift med fru Christina (Lejonansikte) ss. far till hr Gustaf, † 1444, gift med Brita Stensdotter (Bielke) och fader till riksförståndaren Sten Sture, † 1503. Anders torde i Afritningarna vara en felskrivning för Anund. I Ö. Ryds kyrkas valvmålningar förekomma såväl hr Anund som sonen Gustafs och deras fruars vapen. — I Ö. Ryd finnes likaså Sten Stures systers, fru Brita Stures († 1472) och hennes mans, Johan Kristersson (Vase, † 1477) namn och vapen. Altarskåpet och målningarna i Ö. Ryd ha utförts på dessa bådas »tillskyndan», det förra 1488, de senare 1489, sålunda efter bådas död. —

Säkerligen äro vapnen å fig. 111 tecknade efter vapen, som förekommit bland de nu överkalkade kalkmålningarna å väggarna i Täby. Typen angiver detta. Troligen hör inskriften fru Brita ej till Vasavapnet utan till det första Sturevapnet. Hustruns vapen sitter i så fall heraldiskt taget på orätt sida om mannens, vilket vid detta vapenpar även är förhållandet i Ö. Ryd. Möjligen avser detta arrangement ett framhållande av Sturesläkten. Vasavapnet är då Johan Kristerssons, de båda övriga vapenparen fru Brita Stures fars och mors och farfars och farmors vapen, och vapenserien sålunda densamma som i Ö. Ryd. Möjligen äro även Täbymålningarna bekostade av Johan Kristersson och fru Brita, ehuru utförda först efter deras död, omkr. 1490. Jfr s. 84.

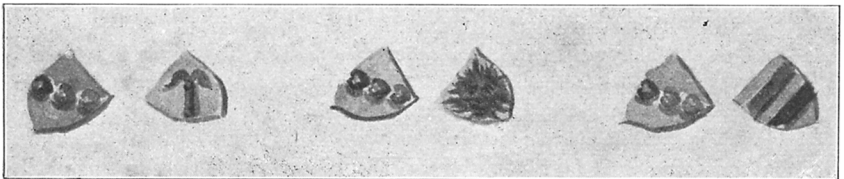


Fig. 111. Täby kyrka. Sture-, Vasa-, Lejonansiktets- och Bielke-vapnen efter teckning i Afritningarna.

Waffen in der Kirche nach einer Zeichnung um 1680.

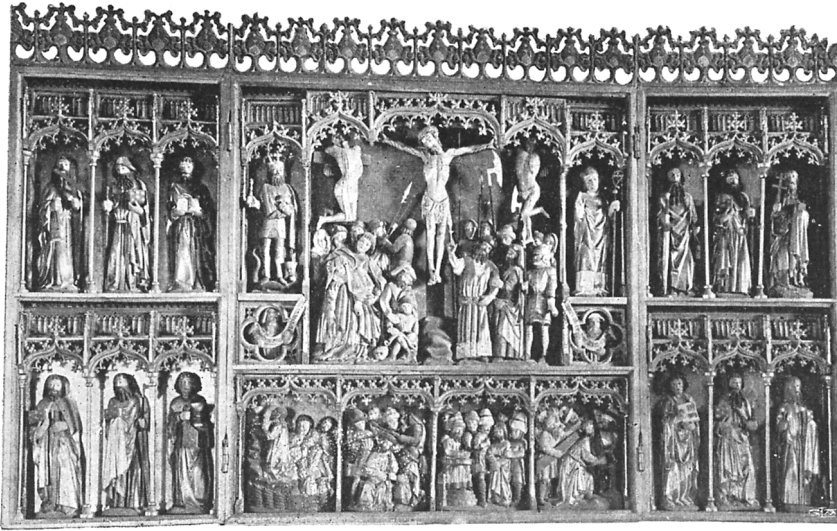


Foto. S. Brandel 1917.

Fig. 112. Täby kyrka. Altarskåp från 1475—1500.
Schnitzaltar, 1475—1500.

Inredning och lösa inventarier.

Altarbord och altarring av trä i fyllningar och ramverk, vitmålade med förgyllda lister (fig. 88). Denna altaranordning utfördes år 1786 av snickaren Söderström i överensstämmelse med den då nyuppförda läktarbarriären (se sid. 110). ALTARE.

På altarbordet står ett altarskåp av ek med två flyglar. Dess form och indelning framgå av fig. 112 och 113. Skåpets inre har fonden och den arkitektoniska indelningen förgylld med baldaknernas bågar målade blå med smala röda ränder. Bakom de heliga figurernas huvuden bildas å fonden glrior (fig. 114) genom i krederingen, under förgyllningen inpressade punkter och stjärnor. Flertalet av figurernas mantlar äro förgyllda med fodret blått. Rött och sparsamt grönt förekommer även samt silver å rustningarna. Flyglarnas vävspända yttersidor, vilka ursprungligen varit ALTARSKÅP.

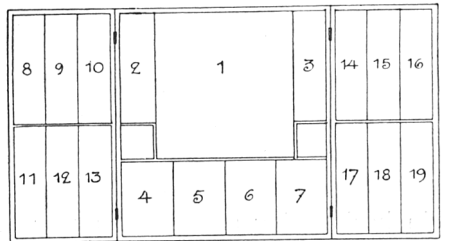


Fig. 113. Täby kyrka. Schema av altarskåpet (fig. 112).
Schema des Schnitzaltars (Fig. 112).

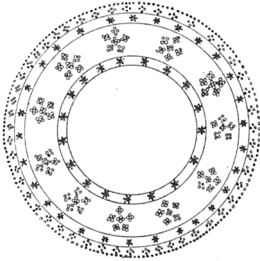
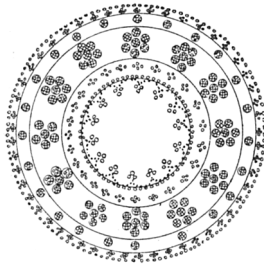


Fig. 114. Täby kyrka.
Glorior å altarskåpet
(fig. 112).
Detail des Schnitzaltars.

försedda med målningar, äro övermålade med gråspräcklig färg. Under denna ser man ännu fördjupningarna efter gloriornas stämplor. H. 186 cm. B. 342 cm.

Altarskåpets figurer framställa följande personer, härnedan förtecknade under numrering, som hänvisar till schemat, fig. 113.

Korpus: 1. Kristus på korset med de korsfästa rövorna å ömse sidor och därnedom Maria, Johannes, kvinnor, hövitsmannen med riddarbälte, krigsknektar. En gosse skriver på en rulle I. N. R. . . . (fig. 115). 2. S. Olof i rustning med krona, spira¹ och äpple, stående på ett krönt troll. 3. Helig biskop, möjligen S. Henrik eller Nikolaus av Myra eller Tomas Becket. Under 3 och

4 bröstbilder av David och Jesaja med språkband i handen. Å det första språkbandet läses: »Fod[e]r[u]nt: man[us] : meas : et : pedes : meos : dimi . . . psalmo XXI.»² Å det andra: »[I]niq[ui] t[at]es] : n[ost]ras : att[rit]u[s] : . . . me . . . : scelera : n[ost]ra : Isaie L. III.» 4. Kristus i Getsemane (fig. 116) med vredens kalk; bakom honom trenne sovande lärjungar. 5. Kristus törnekrönes. 6. Pilatus tvår sina händer. 7. Kristus bär sitt kors. Vänstra flygeln: 8. S. Andreas med grekiskt kors. 9. S. Jakob d. ä. med musslepydd pilgrimshatt och stav. 10. S. Petrus med nyckeln. 11. S. Jakob d. y. med valkarträ. 12. S. Judas Taddeus med yxa (fig. 117). 13. S. Johannes med kalken (fig. 117). Högra flygeln: 14. S. Paulus med svärdet. 15. S. Bartolomeus med kniven. 16. S. Filippus med korset. 17. S. Matteus enl. inskrift på den uppslagna bok, han bär i händerna: »Sanct[us] Matheus ewangelista.» 18. S. Simon Zelotes med sågen (endast handtaget av sågen finnes kvar). 19. S. Tomas med spjutet, av vilket endast en liten rest återstår.

RESTAURE-
RING.

År 1876 restaurerades altarskåpets förgyllning. Troligen påmålades även en del av figurernas ansikten. Brandelius omtalar i sin beskrivning av kyrkan av år 1786, sid. 21 (se s. 69), att bland altarskåpets figurer förekom S. Olof, hållande en bila i ena han-

¹ Spiran är troligen ej ursprunglig. Den skulle då ha kännetecknat bilden som S. Erik (se nedan).

² Översättn. av första språket se s. 92, II: 14; det andra: våra orättfärdigheter har han tagit på sig . . . våra synder . . .

den och ett riksäpple i andra. Om denna uppgift är riktig, har bilan sannolikt vid restaureringen 1876 felaktigt ersatts med en spira. Brandelius berättar vidare, att altarskåpet 1786 var försett med predella, vilken nu är förkommen. Å denna voro bilder målade av de fyra kyrkofäderna: Augustinus, Gregorius, Hieronymus och Ambrosius, var och en med språkband med respektive namn och med andra inskrifter i munkstil.

Altarskåpet visar såväl stilistiskt som ikonografiskt ett direkt samband med det nu i Statens Hist. Museum förvarade Storkyrkoskåpet.¹

Jämför särskilt framställningarna av Kristus, de båda rövarena, Maria och S. Olof. Hår- och skäggbehandling äro av samma art. Observera också en gemensam detalj i klädedräkten, uppslagen kring handlederna. Även den med de fyra kyrkofäderna målade predellan är karakteristisk för Storkyrkoskåpet närstående altarskåp. (Jämför även altarskåpet från Västra Ryd i Stat. Hist. Museum.) Storkyrkans skåp utfördes i Lybeck 1468. Täbyskåpet torde kunna betraktas såsom en blygsammare, möjligen svensk frände till detta.

Brandelius omtalar ett stort krucifix ovan altartavlan. Även 1795 års inv. upptar »några reliquier av ett stort krucifix». Möjligen hänföra sig dessa uppgifter till ett medeltida triumfkrucifix.

Predikstol (fig. 118) av trä, vitmålad (förut blåmålad) med för-



Foto. S. Brandel 1917.

Fig. 115. Täby kyrka. Maria och Johannes.
Detalj av fig. 112.

Detail des Schnitzaltars Fig. 112.

TRIUMF-
KRUCIFIX.

PREDIKSTOL.

¹ Om Storkyrkoskåpet se: ANDREAS LINDBLOM: Nordtysk Skulptur och Måleri i Sverige från den senare medeltiden. S. 1—16, pl. 1—9.



Foto. S. Brandel 1917.

Fig. 116. Täby kyrka. Kristus i Getsemane.

Detailj av fig. 112.

Detail des Schnitzaltars Fig. 112.

var försedd med ett inristat solur och inskriptioner. Denna »tim-mesten» beskriver SOCKNE-SKRIFWARE år 1763 sålunda: »Ytterst i de Tre hörnen står ANNO MDLXXXII. I det fierde hörnet äro Bokstäfverne SA GOER: J. W. B. (vilket enligt Hahr betyder: SÅ GÖR JAG WILLEM BOY³). I den yttre ringen läses: WACHTER IDER IFRA SYN-DEN, TY TIDEN ÆR KORT OCH DÆDEN SNEL. I den inre ringen stå Swenske Ziffror, ifrån kl. 4 om morgonen till 8 om aftonen. I samma Ring, der det är ledigt ifrån Ziffror, läses I. R. s. [=Johan-nes Rex Suecorum]. Mitt för dessé Bokstäfwer, innom Ringen, är uthuggit Wasewapnet, i en femkantig Skiöld, delt i trenne delar på snedden (lärer warit 3 strömmar).»

¹ Enl. KLINGSFOR i U. F. T., s. 183 skedde detta d. 11. 1. 1692.

² Göran Hircinius (f. 1631, d. 1710) adlades 1682 ss. hauptman och slotts-fogde på Stockholms slott med namnet Stiernhoff; underståthållare 1700.

³ Enl. HAHR, AUGUST, i Studier i Johan III:s Renässans. II. Villem Boy, Bildhuggaren och Byggmästaren, s. 102. Villem Boy verksam i Sverige 1558—1592.

gyllda lister och med på 1800-talet ditsatta orna-ment. Ljudtaket krönes av ett kors, och från dess undersida nedsvä-var en förgylld duva. Den sexsidiga korgen upp-bä-res av en dorisk kolonn (fig. 119) av vitgrå, röd-sprängd marmor. Pre-dikstolen, som förut stått i 1600-talets slottskyrka i Stockholm, skänktes, på 1690-talet¹ av Carl XI genom underståthållaren Göran Stiernhoffs² för-medling till Täby kyrka. Den stod först på södra sidan i kyrkan men flyt-tades 1757 över till den norra. Vid denna flytt-ning iaktogs, att den ovan omtalade kolonnen på kapitälets översida



Foto. S. Brandel 1917.

Fig. 117. Täby kyrka. Judas Tadeus och Johannes, evangelisten.

Detalj av fig. 112.

Judas Tadeus und Johannes, der Evangelist. Detail des Schnitzaltars Fig. 112.

1829 års inv. omtalar inskriptionerna i huvudsak på samma sätt och meddelar även, att kolonnen tjänstgjort som solvisare på borggården i Stockholms slott under Johan III:s tid. — Troligen har denna predikstol stått i 1600-talets äldsta slottskyrka — men då en slottskyrka år 1692 inretts i den nya norra slottsflygeln, har den ansetts för enkel för att överflyttas dit och i stället skänkts till Täby. Ornamenten å korgens fyllningar äro av senare datum.

1713 års inv. upptar utom predikstolen från »gambla Slåt-

ÄLDRE PRE-
DIKSTOL.

TACKSÄGELSE-
BREV FRÅN
TÄBY FÖRSAM-
LING TILL
CARL XI.



Foto. S. Brandel 1917.

Fig. 118. Täby kyrka. Predikstol, 1600-talet.
Kanzel, 17. Jht.

kyrkian» även »En gammal Predikstol i Sacristian stående».

I. R. A. i Acta Ecclesiastica, Täby, förvaras ett brev från Täby församling till Carl XI av år 1696, vari tackas för den givna predikstolen och andra inventarier, som från slottskyrkan (ang. dessa se s. 119, 120) kommit till Täby. Brevet lyder:

»Stormächtige
Konung allernådigste
Herre.

Af den högtberömmelige fromhet och mildhet Eders Kongl. Maj:t Högtberömmeligast om Kyrkior försårg drager, hafwer wij i allra Underdån hörsamste ödmjukhet

af Täby församling ordsak, Eders Kongl. Maj:t allra ödmjukeligast tacksäjelse frambära, för den ifrån Kongl. Slottskyrkian skiänkte ziratelige prydnat; bestående i en wacker målat prädikestohl, med sammete för prädikestohlen, hwar af är giordt en kostelig mässhake, ett altare sammetz kläde, med fölliande bokstäfwer nembl. C. XI R. S. Ett prädikestohls sammetztäcke, en wählutsirat håf af samma slag, dertill en Messingsliusarm på Prädikestohlen, ett timmeglas och röda klädesstycken för vårt altare som alt detta Slottzfougden Stiernhoff oss tillbracht hafwer, och wij i vår kyrkia med största glädie beskåda; föruthom det han berättar hurusom Eders Kongl. Maj:t jämbwähl dee gamble stolarna [= bänkarna] i Slottskyrkan, och så till Täby kyrkia förährat, yttermehra hafwer och Eders Maj:t förundt halfwa Cronhemmanet Skogberga till Capplans boo-

ställe, hwilken hög nåd och stora gåfwor, såsom dee komma af Eders Kongl. Maj:ts Högstberömmelige Nåde och godhet, uthan något wår förskyllan; så finner och hela församlingen sig så mycket högre förplichtat icke allenast till underdånig tacksägelse utan och» . . . etc.

Församlingen ber sedan om kollekt till omgjutning av sin enda klocka och inköp av en ny liten klocka, vilket också beviljades. Brevet är under-tecknat: »d. 28 juni A.o 1696» av Jonas Halenius¹ och Täby kyrkovärdar.

Timglas av förgylld plåt, 4 glas, på predikstolen (se fig. 118) H. 70. Om detta nämner inv. 1713: »Et Timmglass af Bläck på Predikstolen, kommit ifrån gamla Slåtz-kyrkian, men för dess ofärdighet, sedermera förbättrat, förmedelst min² perswasion, af Hr. Hofcondiuteuren Ziegler på Wäster-Arninge.»

Kyrkan ägde kvar sitt korskrank till år 1757. I sockenstämmoprotokollen för året motiveras borttagandet sålunda: »1:o Giör skranket en skyggd emellan Lärare och åhörare, att de intet wäl kunna se hwarannan. 2:o Hindrar det at Chor-fönstren intet wäl lysa i kyrkian, som i sig sielf är dess utan nog mörk.»

De nuvarande, simpla bänkarna med gjutjärnsgavlar tillkommo på 1880-talet, då de förutvarande slutna bänkarna kasserades. Dessas ryggstöd tjänstgöra ännu som panel kring väggarna. I materialboden förvaras några av dörrarna, vilka äro mycket enkla, utförda i en fyllning med ram samt krön och sockellist. De slutna bänkarna nybyggdes 1757 »på samma sätt och med samma rymlighet som i S:ta Clara i Stockholm» och ersatte då i sin tur de

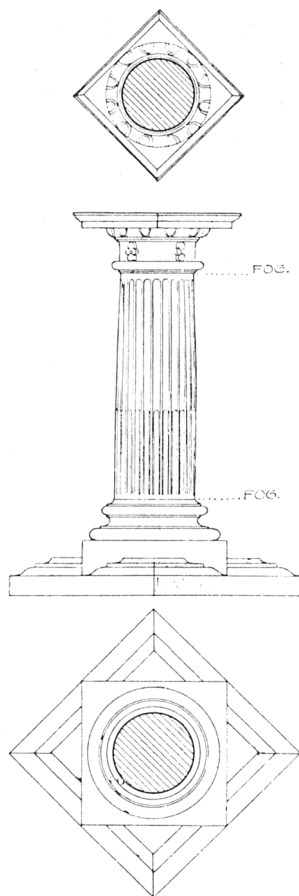


Fig. 119. Täby kyrka. Kolonn under predikstolen.
Kolonne unter der Kanzel.

¹ Jonas Jonæ Halenius, f. 1649, d. 1718, kyrkoherde i Täby 1689—1713

² Pastor Nicolaus Forsman, se s. 127.

bänkar, som 1696 (se s. 108) från gamla slottskyrkan i Stockholm skänktes till kyrkan av Carl XI. Vid nybyggnaden av bänkarna 1757 använde man sig delvis av dessa 1600-talets bänkar. Återstoden synes så småningom ha hamnat som täckning på bogårdsmuren (se s. 70).

LÄKTARE. I västra delen av kyrkan finnes en läktare (fig. 87), vars barriär är utförd i fyllningar och ramverk, vitmålad med förgyllda lister och med förgylld dekoration å den mellersta fyllningen. Läktaren uppfördes 1786 och 1787 efter ritningar, år 1785 uppgjorda av »Wälborne Hr. Hofintendenten Rehn».¹ Snickaren Söderström vid Näsby byggde och ryttaren Hevelin målade densamma. Till den nya läktaren skänkte Jacob von Balthasar Knigge² till Hagby nio hundra dlr kprmynt mot att de tre främsta bänkarna på läktaren evinnerligen skulle höra honom och hans släkt till.

ÄLDRE LÄKTARE. En läktare fanns redan före 1786, om vilken inskriptionen å Palmstruchska gravstenen i koret (se s. 123) berättar, att Johan Palmstruch³ »LÅTIT AF NYO FÖRFERDIGA LECHTAREN Å VESTRA GAFWELN A:o 1668. A:o 1669. A:o 1670.»

ORGEL. Den nuvarande orgeln, vars verk ombyggt under 1800-talet, utfördes 1792 av orgelbyggaren Jonas Ekengren.⁴ Den är vitmålad (förut blåmålad) med förgyllda lister och ornament. Den prydes överst av en förgylld, krönt vase med Gustaf III:s namnchiffer och därnedan av tvenne förgyllda, blomsterfyllda urnor. Då församlingen 1791 avhandlade frågan om den nya orgeln, godkändes på en sockenstämma, där närvarande utom kyrkoherden voro endast män av allmogen, Ekengrens ritningar till orgeln, sedan E. lovat att i stället för den blomsterkorg, som krönte orgelfasaden på ritningen, utföra en vase med konungens namnchiffer samt därnedan på sidorna placera konungens och drottningens bröstbilder i förgylld gips. Vid en kommande stämma opponerade sig major Freidenfelt⁵ såväl å egna som å greve Brahes på Rydboholm⁶ och grossh. v. Balthasar Knigges vägnar mot beslutet om Deras Majestäters bröstbilder. Skulle sådana pryda orgeln, borde de utföras av den »så allmänt kände professor Sergell (!)»

¹ Jean Rehn, f. 1717, hovintendent, framstående arkitekt och kopparstickare, † 1793.

² Jacob Fredric Bernhard von Balthasar-Knigge, handlande i Stockholm, ägde Hagby gård i Täby, g. m. Anna Maria Thorsson, † 1824.

³ Se s. 124, not 1.

⁴ Se s. 34.

⁵ Adolf Ulric Freidenfelt, f. 1745, major, † 1793.

⁶ Magnus Fredrik Brahe, f. 1756, greve, kaptenlöjnant m. m., † 1826.

och komme då att betinga ett pris av 3 à 4,000 S:mt, vilket församlingen ej hade råd till. Ornamenten borde vara så wackra och wäl gjorde, at de för framtiden kunde witna om vårt Tidewarfs smak eller och borde als inga ornament uppsättas». Det förutvarande sockenstämmobeslutet upprevs, och orgelfasaden fick sitt nuvarande utseende.

1793 års inv. upptar: »Ett gammalt orge-wärk förderfwat» och »Et Spinett af H. Inspectoren Bång gifwet».

Kyrkan äger ingen brukbar dopfunt. Sedan 1795 användes som dopskålställning ett 8-kantigt bord (fig. 118), stående i sakristian.

I vapenhuset förvaras de mycket vittrade resterna av foten och halva kuppan till en kalkstensfunt från tiden 1250—1300 (fig. 120). Kuppan D. 79 cm. Foten H. 64. Utan uttömningshål.¹

I inv. 1713 upptages utom denna dopfunt även en »af Trä utarbetet och målat, gifwen af Wälborne hr. Stiernhoff». — Denna kasserades och stod från 1795 på kyrkogården, där den användes till fot för en solvisare (se s. 130).

Dopskål av tenn (fig. 121), elegant rokokoarbete. I botten inskriften A:o 1777. Stämplor: Eric Krietz, Stockholm, tre kronor inom sköld, tvenne myntprägel-liknande stämplor, den ena med en allegorisk figur och namnet Erik Krietz, den andra med ett palmlbladsomgivet vapen, krönt av en kgl.



Foto. A. T. A.
Fig. 120. Täby kyrka. Dopfunt. 1250—1300.
Taufstein, 1250—1300.

ÄLDRE
ORGELVERK.

DOPFUNT:

FRAGMENT AV
ÄLDRE DOP-
FUNT.

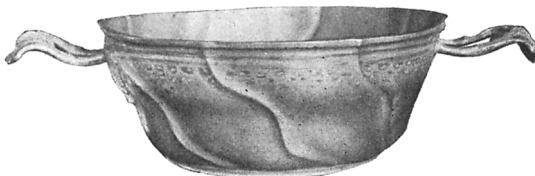


Foto. S. Brandel 1917.
Fig. 121. Täby kyrka. Dopskål av tenn,
av år 1774.
Taufbecken aus Zinn vom J. 1774.

DOPSKÅL.



¹ Se DOPFUNTAR I STATENS HIST. MUSEUM, beskrivande och grupperande förteckning utgiven av Konsthistoriska Institutet vid Stockholms Högskola genom Johnny Roosval.

NATTVARDSS-
KÄRL.

Foto. S. Brandel 1917.
Fig. 122. Täby kyrka. Medeltida kalk av
förgyllt silver.
Mittelalterlicher, silberner Kelch.



Fig. 123. Täby kyrka. Paten av förgyllt
silver till kalk fig. 121.
Mittelalterliche, silberne Patene.

krona och med initialerna
E. K. Därunder 
(q=1774). D. 26. 
H.10 cm.

Dopskål av tenn. Stämp-
lar: A. B. Gamla Santesson-
ska Tenngjuteriet, Stockholm
K. 7 (= 1912). D. 21,5, H.
11 cm.


Inv. 1713 upptar: »En
Thenskål bruklig till Barn-
christning gifwen af Sal. Hr
Stiernhoff.»

Medeltida kalk (fig. 122),
av silver, helt förgyllt med
rund fot, prydd med ett fast-
nitat krucifix och med inskrif-
ten: »DE VERA VITE FERT HOC
VAS POCULA VITE» [Från det
sanna vinträdet för detta kärl
livets dryck]. Skaftet är runt,
men över och under den nå-
got tilltryckta knappen ge-
nom gravering delat i 8 spets-
bågiga fält. Cylindrisk skål.
Under foten den nya inskrif-
ten »Täby kyrky». 1300-tals
typ. H. 18,5 cm.

Paten av silver (fig. 123),
hörande till denna kalk, för-
gyllt, med ett fanbärande
lamm och ornament i gravyr.
B. 15,5 cm.

Kalk, med lock, av drivet
silver, inuti förgyllt (fig. 124).
Från början tydligen en till
profant bruk avsedd pokal.
Såväl fotens som den höga,
cylindriskt klockformiga skå-
lens ytor täckas av en prakt-

full delvis förgylld beslags- och fruktornamentik. På skålen synas bland slingorna ett mans- och två kvinnohuvuden. Pokalen av sen 1500-talstyp. Locket, som avslutas med en driven knopp och prydes av rokokoorndament, förskriver sig från 1700-talets förra hälft. På foten inskriften: »GEORG SPALDING A:o 1624» och nederst »ANNO 1635. IST DESES NEBENST MEHR SILBER, VON MEIN VATER ANDREAS SPALDING FORGRABEN. UND IST DURCH SUNDERLICHE MERCKZEIGUNGE GOTTES ANNO 1674 WIEDER GEFUNDEN». På översta innerkanten av pokalen läses: »Anno 1729 Dⁿ 26 Maj ist mir diesen Becher durchs Loss gewonnen Jean Joachim Spalding.» Å locket Spaldingska¹ vapnet: en halvmåne och tre stjärnor, och namnet: » Carl Jacob Spalding A:o 1745.» H. 32,5 cm.

Paten av drivet silver, delvis förgylld. Stämpel:  (=okänd Stockholmsguldsmed, verksam under slutet av 1600-talet). D. 17 cm. 1600-talstyp.

Kalk av silver (fig. 125 A), helt förgylld, med rund, profilerad och pärlstavsprydd fot; profilerat, med tvenne pärlstavar och en krans av bladornament prytt skaft. Cylindrisk skål. Inskription på foten: »Gifwen til Täby Kyrka af

¹ Georg Spalding bodde i Skottland. Dennes son Andreas Spalding, som nedgrävde silvret, var rådsförvant i Plaua i Mecklenburg och fader till Jacob Spalding, f. 1625, rådman i Norrköping, † 1676. 8-162724. Danderyds skeppslags kyrkor. 1.



Foto. S. Brandel 1917.

Fig. 124. Täby kyrka. Kalk av silver från omkr. 1600. Silberner Kelch um 1600.



[Foto. S. Brandel 1917.

C.

B.

A.

Fig. 125. Täby kyrka. A. Kalk av silver från år 1788. B. Sockenbudskalk av silver från 1776. C. Sockenbudskalk av silver från 1796 med vinflaska av silver.

A. Silberner Kelch vom J. 1788. B. Silberner Kelch vom J. 1776. C. Silberner Kelch mit silberner Weinflasche vom J. 1796.

Ägaren til Hagby, Fellebro och Litzby Wälborne Herr Jacob von Balthasar Knigge och des Fru Anna Maria Torsson År 1788.» På foten dessutom ett ingraverat vapen. Stämplrar: F 2 (=1788), tre kronor, otydlig St. Erik **STRAS** (= Johan Strass)¹. H. 26 cm. Läderfodral.

Paten av silver, förgylld, prydd med pärlstav. Inskrift: »Täby Kyrka.» Stämplrar samma som å Kniggeska kalken, till vilken denna paten hör. D. 15 cm.

SOCKENBUDS- TYG. Sockenbudskalk (fig. 125 B), av silver, helt förgylld. Läderfodral. Stämplrar: **SK**, tre kronor S (= 1776), otydlig St. Erik. H. 17 cm.

Paten av silver, förgylld, samma stämplrar. D. 9 cm.

Sockenbudskalk av silver (fig. 125 C), innan och delvis utanpå förgylld, med läderfodral. Stämplrar: O 2 (= 1796), tre kronor, otydlig St. Erik. H. 11 cm.

Paten till denna kalk, förgylld. Samma stämplrar som å kalken. D. 7,5 cm.

Flaska till vin, av silver, äggformig. H. 7 cm.

¹ Johan Strass, guldsmed i Stockholm 1744—1796.

År 1713 omnämnes en liten kalk med paten av silver, vilken omgjordes 1796 av kronobefallningsmannen Eric Winberg till ny kalk med paten och vinflaska.


Vinkanna av silver, inuti förgylld, bukig, med ett lamm å locket och med Meijerfeldtska vapnet inristat på ena sidan och å andra sidan inskriften »Til Guds Ära / och Täby Församlings Tjenst / Samt Åminnelse Af / Kongl. Maj:ts och Sweriges Rikes / Högstbetrodde Man och Råd / General Gouverneur i Pommern / och Cancellar wid Gripsvalds Academie / den Högwelborne / Herr



Foto. S. Brandel 1917.

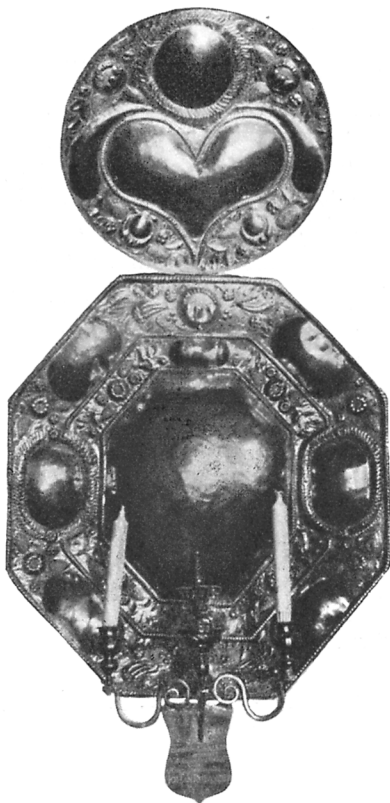
Fig. 126. Täby kyrka. Ljustak av malm. 1600-talet.
Kronenleuchter aus Bronze. 17. Jht.

Grefwe Johan August Meyerfeldt / Grefwe och Friherre till Nehring, Söfdeborg och Ågerup, Nesbÿ / och Wigbyholm samt Gammelköge på Seland i Danmark / född 1665 och död den 10 Novemb. 1749 på Söfdeborg / i Skåne efter 85 års ålder / År Denna Kanna Skänkt / af / Högbelte Herres Enke-Grefvinnan Brita Barnekow.»¹

Kannen är av alldeles samma typ som den å s. 35. Stämpl.:  (= 1752 Hindrich Wittkopf d. ä.)² otydlig bild med krona samt åldermansranka. H. 30 cm.

¹ Brita Barnekow, f. 1700, dotter av öfverste Kjell Kristofer Barnekow, gift 1717 med generalguvernören i Pommern J. A. Meijerfeldt, † 1771.

² Mästare i Stockholm 1724—1753.




LJUSKRONOR.

Foto. S. Brandel 1917.

Fig. 127. Täby kyrka. Ljusplåt av driven mässing, skänkt 1716.

Wandleuchter aus getriebenen Messing, 1716 geschenkt.

Vinkanna av försilvrad metall, innan förgylld, given av församlingsbor 1857 enligt inskrift i botten: »År 1857 / förärades denna kanna / till Täby kyrka af några / församlingsbor.» Kopia av kannan ovan. H. 30 cm.

Oblatask av silver skänkt 1752 av Borgmästare Schening¹ på Hagby. Inskription under botten: »Joh: B: Schening / Bårgmästare i Stockholm / Täby kyrka.» Stämpelar: Otydlig bild med krona  D. 11 cm.

Inv. 1713 upptar: »En oblaterhask af Pay försilvrat gifwen af wälborne Hr. Underståthållaren Stiernhoff» och »En oförgylter-Silfwer Oblater-hask gifwen af Sal. Biskopen Gezelli² Arfwingar» i 1713 års inv. tillägg.

Ljuskrona av malm med 14 armar i två rader, profilerad mittstång krönt av en naken man ridande på en fågel, slutande i stor kula. H. 100 cm. 1713 års inv. nämner om denna krona: »En

ljus-chrona af Malm med Twänne rader af armar, gifwen af hennes Nåde Fru grefwinnan Ebba Sparre.»³

Ljuskrona av malm (fig. 126) med 8 armar, profilerad mittstång, krönt med ett lejon med ett klot mellan framtassarna och slutande i en stor kula. H. 90 cm. 1713 års inv. nämner om denna: »Dito en af malm med en rad af ljusarmar gifwen af Sal. Commissarien Helling.» 1600-tals typ.

¹ Johan Schening, f. 1700, ämbets- och byggningsborgmästare i Stockholm, † 1754.

² Johan Gezeli^us d. y., f. 1647, biskop i Åbo, † 1718, ägde Vigbyholms gård i Täby.

³ Ebba Jaquette, f. omkr. 1660, † 1715 g. 1683 med landshövdingen Carl Falkenberg, vilken ägde Näsby gård i Täby.



Ljuskrona av malm med 6 armar, profilerad mittstång, krönt av en gosse bärande ett ymnighetshorn, slutande i stor kula. H. 60 cm. Enl. 1829 och 1848 års inv. skänkt av Enkefru von Balthasar Knigge¹ på Hagby.

Ljuskrona av kristall (fig. 118), skänkt av prostinnan Johanna Justelius² (inv. 1829). H. 75 cm.

Ljusplåt (fig. 127) av driven mässing med två ljusarmar. Å en liten vidhängande sköld läses: »Gifwen till / Täby Kiörka / ifrån / Skogberga Gårdh / af / Räntmästaren / wid / Kongliga Amiralitetet / Johan Psilander³ / Anno / 1716.» H. 126 cm.

Ljusplåtar 5 st. (urspr. 6 st.) i drivet arbete (fig. 128) av försilvrad mässingsplåt. H. 50 cm. I mitten en bild av Fortitudo. 1600-talsarbete.

Ljusarm av malm med tre armar, den mellersta med en eldslåga i stället för ljuspipa (upptagen först i 1713 års inv.). Sitter över dörren till sakristian.

Ljusstakar, ett par (fig. 129), av silver, med 2 armar, rikt profilerad fot- och mittstång, skänkt av änkefru Anna Wire på Löttinge⁴ (upptagen i inv. 1796 men ej 1795). Stämplor: På foten inristat S. W. (Simon Wire). H. 31 cm. otydlig stämpel . På ljusarmarnas mittapp S. W. **U** (=1756), tre kronor, otydlig stämpel  och åldermansranka.

Ljusstakar, ett par, av silver med tre armar, givna 1817 av »Feltmarskalkinnan Grefvinnan Lovisa Augusta Meijerfelt,⁵ född Wrede-Sparre på Näsby». Stämplor: D. HALLMAN, otydl.

¹ Se s. 114,

² Johanna Justelius, dotter till bryggaren M. Brandelius i Stockholm, g. 1696 med Claes Justelius, f. 1763, prost i Täby, † 1822.

³ Johan Psilander, f. 1664, överkommissarie vid Amiralitetet, adlad 1720 med namnet Psilanderhjelms, † 1722.

⁴ Anna Maria Holmén, † 1786, g. med Simon Wire, bryggare i Sthlm, † 1771.

⁵ Lovisa Augusta Wrede-Sparre, f. 1745, en av de beryktade tre gracerna, † 1817, g. 1763 med fältmarskalken Johan August Meijerfeldt, f. 1725, † 1800.



LJUSPLÅTAR.

Foto. S. Brandel 1917.

Fig. 128. Täby kyrka. Ljusplåt av försilvrad mässing, 1600-talet. Wandleuchter aus versilbertem Messing, 17. Jht.

LJUSSTAKAR.



Foto. S. Brandel 1917.

Fig. 129. Täby kyrka. Silverstake från år 1756.
Silberner Leuchter, vom J. 1756.

stämp., tre kronor L 3 (= 1817). H. 58 cm.

Ljusstakar av malm (fig. 132), ett par, med ljuspigg och tre små fötter under den stora runda foten. 1400-talstyp. Upptages i 1713 års inv. H. 38 cm.

Ljusstake av malm (fig. 131), med fatlik fot, profilerad mittstång, tvänne armar och inalles fem ljuspipor. 1600-talstyp. Upptages i 1730 års inv. H. 40 cm.

Ljusstakar, ett par (fig. 130), av försilvrad kopparplåt; rikt drivet arbete med spiralvriden stång. Upptas i tillägg till 1713 års inv. såsom

givna av: »Sal. Assessor Dijkmans¹ arfwingar.» H. 28 cm.

Ljusstakar, ett par, av malm med två armar, enkla. Stämplrar: N. M. B. H. 45 cm.

Ljusstake av malm (se fig. 118), trearmad, fastskruvad på predikstolen. H. 31 cm. Anskaffad åren närmast efter 1844 i stället för en detta år bortstulen ljusarm, om vilken inv. 1713 nämner: »En ljus-arm med trenne pipor på Predikstolen, kommen ifrån gambl. Slåtzyrkian förmedelst Hr. Stiernhofs befodran.»

TEXTILIER.
ANTEPENDIER.

Antependium (fig. 133) av gul silkesväv, broderat med blomster-slingor i silke med gula silkesfransar, skänkt av greve Magnus Fred. Brahe på Rydboholm år 1797.² Praktfullt 1600-tals-arbete. H. 127. B. 260 cm.

Antependium av rött blommerat siden med I. H. S. broderat i silke mitt framtill, skänkt 1913 av godsägare John Eriksson³ på Löttinge. H. 90. B. 230 cm.

¹ Peter Dijkman, f. omkr. 1650, assessor i Göta hovrätt, † 1718.

² Se s. 110, not 6.

³ John Eriksson, f. 1857, godsägare, riddare av V. O.

Av kyrkans äldre rika uppsättning av antependier, nu alla förkomna, må nämnas följande upptagna i inv. 1713:

»Et af gult-fiolätt Sammet med kong. Carl d. XI:s namn, Bårderat med gold och Silfwer, gifwit ifrån gambl. Slåtzyrkian förmedelst wälborne Hr. Stiernhofs befodran.

Et Rödt Blommerat af Taft med röda och gula frantzar.

Et gammalt Blåt aldeles utslitet.

Et gammalt af gult moär utarbetat med Röda Silkes-Blommor och gröngula besprängda frantzar.

Ett gammalt utslitit af liusbrunt tyg med sydda blommor.

Dito et gammalt förslitit af gult tyg med Blå och gula Blommor.

Et af Blåt och gult Taft med et wirkat Bäläte och grøn-röda med hwit-besprängda Frantzar.

Ett nytt af Blommerat damast med Kong Carl XII:s namn och en krona, öfwer hwilket står Bokst. Pro Deo, alt med guld, hit-skänkt A:o 1726 af Anton Spect wid Cron, hwilkens namn står med bokstäfwer af förgylt mässing. A. S. I. M. S. T. C. (Tillägget till inv. 1713).»

Kalkkläde av silverduk med rött sidenfoder och guldspets i kanten, broderad mitt på med ett solomgivet Jehova och med I. I. S. 1772, skänkt av häradsdomaren Jonas Jakobson. H. 41. B. 41 cm. KALKKLÄDEN.

Kalkkläde av svart sammet med silverfransar, broderat med silvertråd och med ett solomgivet Jehova mitt på och blomornament i de fyra hörnen skänkt av kammarjunkaren Köhler på Sästa, broderat av »dess släktinge Demoiselle Wilhelmina Almquist» (inv. 1818 tillägget). H. 53. B. 53 cm.

Nu förkomna, i inv. 1713 med tillägg upptagna kalkkläden: ÄLDRE KALK

»Et hwit atlas-kläde med en Sohl mitt uppå och röd-gula Frantzar gifwet af Hr. Stiernhof. KLÄDEN.

Dito et hwit af utdragit lärft med rutor.

Et af Lärft med gula och gröna och röda Blommor.



Foto. S. Brandel 1917.

Fig. 130. Täby kyrka. Ljusstake av försilvrad koppar.

Leuchter aus versilbertem Kupfer, 17. Jht.

ÄLDRE
ANTEPENDIER

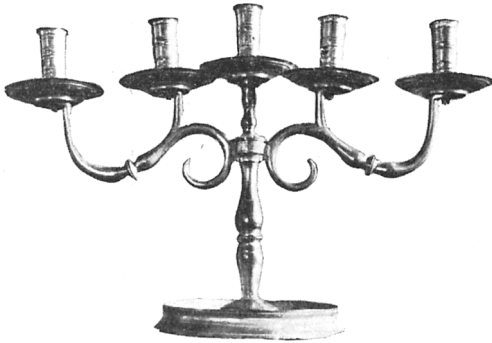


Foto. S. Brandel 1917.

Fig. 131. Täby kyrka. Ljusstake av malm,
1600-talet.
Leuchter aus Bronze, 17. Jht.

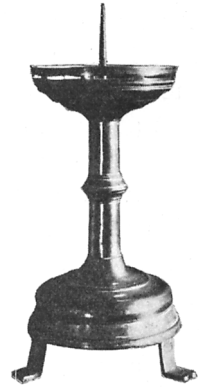


Foto. S. Brandel 1917.

Fig. 132. Medeltida ljusstake av malm.
Mittelalterlicher Leuchter aus Bronze.

Et af hwit lärft med guldblommor och namnet Jehova mitt uppå. Hitskänkt A:o 1722 af Zach. Betulin.»

MÄSSHAKAR.

Mässhakar, tvenne likadana, av svart sammet med silvergalonger och silverbroderat gudsöga på ena sidan och kors av silvergalonger med silverbroderad törnekrans på andra sidan. Den ena anskaffad 1832, den andra 1855.

ÄLDRE MÄSSHAKAR.

Av äldre nu förkomna mässhakar må nämnas följande upptagna i inv. 1713:

»En guul Fiolätt Sammetz Mäso-hake utharbetat med gull-Spetzar, kommen ifrån gambl. Slätz-kyrkian, förmedelst wälborne Hr. Under-Ståthållaren Georg Stiernhofs befodran.

Dito, En gammal af rödt Sammet, Bårderat med gold och med Christi och Mariæ Bäläte, så wäl frampå Bröftet som på ryggen.

En af gold och Silfr-moärr utarbetat med Blommor.¹

En af rödt Taft med glitter-Spetzar.

Dito, En Röd-gull-randog med Crucifix på ryggen.

En af Swart Boy gifwen af wälborne Hr. Under-Ståthållaren Stiernhof.

Dito En gammal af isprängd tyg, hel slät.»

HÅVAR.

Håv av svart sammet med galoner, fransar och tofs av guld. På mässingsbeslaget å skaffet inskriptionen: »Catarina Nortman 1706.» Läderfoder. D. 15 cm.

¹ År 1776 beslöts att denna mässhake samt tvenne broderade kungl. vapen »skulle införas till Stockholm att låta silfret utbrännas att användas till en ny håf».



Foto. S. Brandel 1917.

Fig. 133. Täby kyrka. Detalj av antependium, 1600-talet.
Detail eines Antependiums, 17. Jht.

Inventariet 1713 upptar: »En af gold Bårderat med Silkesfrantz inunder gifwen af Hr Cammereraren Barekenboms Fru» (C. Nortman). Håven har blivit omklädd i början av 1800-talet, då en ny svart håv omtalas.

Håv av röd sammet med galoner, fransar och tofs av guld. Mässingsbeslagen stång. D. 15 cm.

Bokdyna av rött blommerat siden med guldfransar. Den är en omklädnad, utförd 1913 av en bokdyna uppt. i inv. 1713, tillägget »En altardyna med bokstäfwer I. H. S. med årtalet 1724 hitskänkt af Zach. Betulin. Denna dyna har och ett rött täcke inunder »

BORDYNA.

Pulpetkläde av rött blommerat siden med guldfransar, skänkt 1913 av J. Eriksson på Löttinge. Fransarna äro överflyttade från ett äldre kläde.

PULPETKLÄDE
PÅ PREDIK-
STOLEN.

Förkomna »Predikstolens kläden» ur inv. 1713:

»Et af gult Fiollätt Sammet med Tre ränder af Spetzar.

Dito et litet med Frantzar på Pulpeten.

Et kläde, som sättes nedan för Pulpeten med Bokstäfwer E. C. S. H. L. D. af åhr 1652.

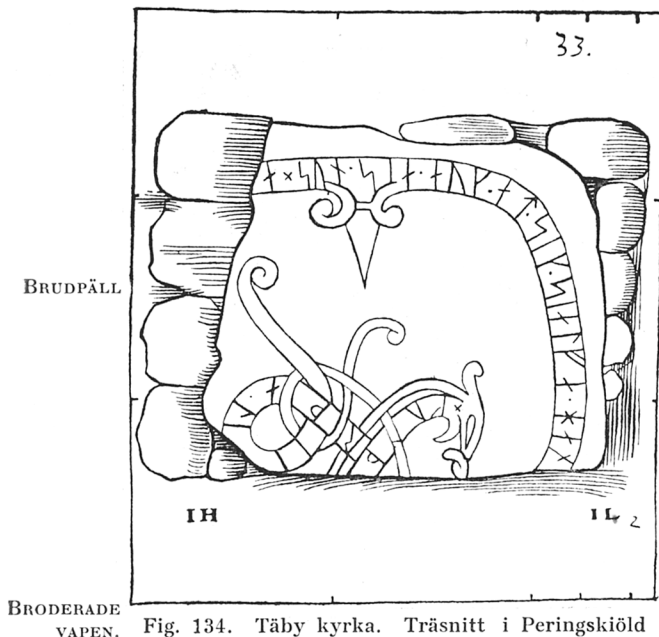


Fig. 134. Täby kyrka. Träsnitt i Peringskiöld av runstenen i vapenhusväggen.

Holzschnitt von Peringskiöld eines Runensteines in der Wand der Vorhalle.

Et gammalt groft swart kläde, som wälborne Hr. Stiernhof gifwit.

Dito et swart nedanför Pulpteten med swarta kamelhårs Frantzar gifwet af Hr. Stiernhof.»

Kyrkan ägde enligt inv. 1713 en nu förkommen »Brude-Päll af Blått Taft med gula och röda Silkesblommor med röd-blå besprängda Frantzar, gifwen af Sal. Lovitz von Wolter» (se sid. 125).

År 1776 förstördes tvenne broderade vapen (se not. s. 120), vilka upptagas i inv. 1713:

»Et af Blåt Atlas med ett Leyon och Tre Chronor.

Dito et makan af samma slag, hwilka sitta på båda sidor widh Chor-dörrarna.»

BÅRTÄCKE. Bårtäcke av svart boj med svarta och vita fransar och fragment av ett kors av silvergaloner samt årtalet 1790 (mycket slitet). L. 240, B. 192 cm.

Bårtäcke av svart kläde med fransar, kors av silvergaloner, årtalet 1789. L. 220, B. 180 cm.

RUNSTEN. I vapenhusets murar strax ovan marken äro två stycken av en runsten inmurade, det större stycket, H. 100, L. 115 cm., i västra muren, det mindre H. 30, L. 115 cm., i södra muren (fig. 134 o. 135)¹. Inskriften å de sammanlagda styckena:

YNDIRY . NIT † . HNT . HT . TNY . †T . HIK HIRTYT . *††
kuþluk . lit a . sun . sin . auk . at . sik sialfa . han

(.) †† . † . N†Y . B†R†† . 1 †I .
. to . a . lank . barda . l (an) ti .

Översättning: »Gudlög lät (resa sten åt Holm) son sin och åt sig själv. Han dog i Longbardaland»² (=södra Italien).

¹ Se DYBECK, Sveriges Runurkunder II, s. 1.

² Jfr Friesen: Upplands runstenar. En liknande sten med samma inskrift oskad står ännu vid Fittja i Täby.

Gravsten av kalksten över Gere, † 1343 (fig. 136).¹ Mitt å stenen en trekantig, lutad sköld med tre lindblad, vilkas spetsar äro vända mot sköldens hörn och sammanbundna med en slinga, bildande en valknut; ovanpå skölden en sluten hjälm, prydd med en dylik knut, å vilken sitta tre njurformiga blad. Längs stensidorna en inskrift, som lyder: >+ANNO:D(O-MINI) : M:CC/C : XL V : INTO : (< (= QUINTO) IN : (P)ROFESTO :



Foto. i A. T. A.

Fig. 135. Täby kyrka. Runsten i vapenhusväggen.
Runenstein in der Wand der Vorhalle.

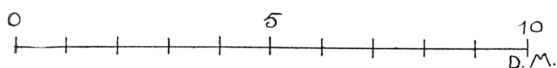
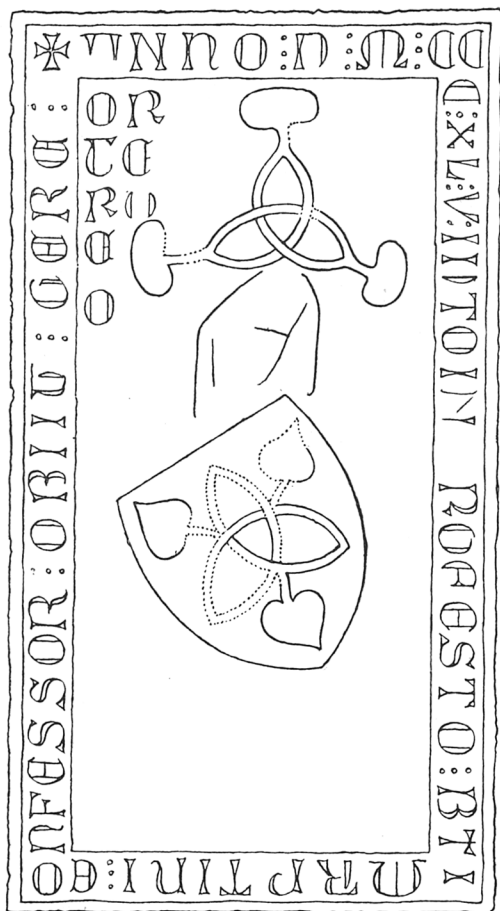
B(EA)TI / MARTINI : C O / NFESSOR[IS] : OBIT : GERE : (I Herrans 1345:e år, dagen före heliga biktfadern Martins högtid [= 10 nov.] dog Gere² samt i stenens övre hörn bokstäverna OR[A]TE [P]RO EO (=bedjen för honom). H. 178, B. 97 cm. Stenen ligger intill altarringen på södra sidan invid östra väggen. Nr 1 å plan fig. 82.

Gravsten av kalksten (fig. 137) i vapenhuset, mitt på gravstenen en sköld med ett bomärke, över skölden I. H. S., i skölden överst E. E.; på högra sidan om bomärket E. och på vänstra H.; under bomärket M. L. D. 1610. H. 190, B. 115 cm. Nr 2 å plan.

Gravsten i två delar av kalksten över Johan Palmstruch med Palmstruchska och von der Buschska vapnen mittpå samt änglahuvud i hörnen. Inskriptionen lyder: >HER UNDER LIGGER BEGRAFWEN / KONGLIGE MAJ:TS TROO TIENARE. FOR / DOM COMMISSARIUS OCH ASSESSOR UTI DET / KONGL. GENERAL COMMERCE COLLEGIO / INVENTOR OCH DIRECTOR AF DETT HÖGT / REPORTERLIGE / WEXSEL OCH LEHNE BANCO / I STOCKHOLM EDLE OCH WÄHLBÖRDIGE / JOHAN PALMSTRUCK FÖDDER A:o 1611 DEN 13 / JUNIJ I STADEN RIGA. AFSOMNADT I HERRANOM / SAHL. 1671 DEN 8 MARTIJ I STOCKHOLM.

¹ Se H. Hildebrand, Resa i Östra Uppland s. 3, i A. T. A. och Uppl. Sacra, pars sec. I, s. 347.

² En Gere i Litisby (nu Litsby i socknen) nämnes 1320. (Sv. Diplomatarium III, n. 2260, s. 478.)



S. Brandel delin. 1917.

Fig. 136. Täby kyrka. Gravsten över Gere, † 1345.
Grabstein über Gere, † 1345.

FÖR DENNA GRAFWEN
PÅ SÖDRA SIDAN [AF KYR-
KAN] OCH DET TREDIE
BENCKRUMMET FREMST [I
CHORET] HAFWER BEMEL-
TE HER PALMSTRUCK I SIN
[LIFSTID] LÅ / TET AF NYO
FÖRFERDIGA LECHTAREN [Å
WESTRA] GAWELN A:o 1668.
A:o 1669. A:o 1670. ÄR AF
[HANS HÖG] / WYRDIGHET
ARKIE BISKOPEN SAMT
DEN[NA CHRI] / STELIGA
OCH HEDERWERDIGA FÖR-
SAMLING [MEDGIFWIT] AT
BLIFWA FÖR HONOM OCH
HANS FAMILI [EN BEGRAF]
/ NING TIL EWERLDELIGA
TIDER ORUBB[LIGEN].¹ H.
250, B. 175 cm.² Ste-
nen ligger i koret på
södra sidan. Nr 3 å plan.

Gravsten av kalk-
sten över Erich Gam-
mal. I mitten en kalk
inom en eklövskrans,
hållen av två änglar.
Omkring kalken läses

E. C. S.
GAM MAL
E. P. D. G.
1674

samt omkring stenen bibelspråk, i hörnen evangelisttecknen. Ovan kalken läses: »HÄR UNDER LIGGER BEGRAF / WEN DEN ÄHREWYRDIGHE / HERREN HER ERICH CLEMMETSON / GAMMAL FORDOM KIYRCKIOHERDE / I TÄBY FÖRSAMBLINGH HWILCKEN I / HERRANOM AFSOMNADE DEN 31 JULIJ ANNO 1666. GUDH FÖRLÄNNE / HONOM MEDH ALLA CHRISTROGNA / EEN FRÖGDHEFWL UPPTÄNDELSE.» Stenen ligger i koret i kyrkans mittaxel

¹ Johan Palmstruch hette, innan han den 18 juni 1651 adlades, Wittmacher von Ermond. Gift m. Margareta von der Busch, f. 1617, d. 1677.

² Delar av inskriften dolda av altarringen satta inom [].

väster om altaret.¹ H. 219, B. 153 cm. Nr 4.

Gravsten av kalksten över Hans Ericsson i Torslunna, † 1672. H. 185, B. 140 cm. Vapenhuset. Nr 5.

Gravsten av kalksten över Mas Andersson i Torslunda med inskr: »DENNA STEN OCH LÄGER STADH / HÖR RER ÄRLIGH OCH FÖRSTÄNDIGH MAS ANDERSSON I TORSLUNDA SAMPT HANS KIERA HUSTRO KIRSTIN ERICHSDOTTER NUMERA HOS GUDH SAHLIG / I HERRANOM AFSOMNADHE NÄR MAN SKREF ÅR 1675 OCH DERAS ARFWINGAR TILL ÄHRLIGH FÖRSTÄNDIG ANDERS MASSON ÄR MAS ANDERSSONS SON I TORSLUNDA HANS HUSTRO DY(G)DE SAMMA MATRONA HUSTRO KIRSTIN ANDERSDOTTER.» På gången mellan bänkkvarteren. H. 227, B. 170 cm. Nr 5 a.

Gravsten av kalksten över Nils Wankiif, boktryckare i Stockholm 1669—1689. Gången. Halva stenen döljes av korgolvet. Den synliga delen H. 174, B. 100 cm. Beskrivning i U. F. T., II, s. 189. Nr 6.

Gravsten av kalksten över Anders Rochman med inskr.: »DENNA STEN OCH / GRAF KOMMER SAHL. / RIDRARHUUS KAMME / RERAREN HR ANDERS / ROCKMAN HANS HUS / TRU BARN OCH ARFWINGAR TIL ANNO 1693 / d. 19 MARTIL.» I koret. H. 215, B. 120 cm. Nr 7.

Gravsten av kalksten över assessor Peter Dijkman med årtalet 1707.² Inskr. se U. F. T. II s. 190. H. 210, B. 147 cm. Gången mellan bänkkvarteren. Nr 8.

Gravsten av kalksten över Louis Wolthers (se s. 122) med inskr.: »ERB BEGREBNIS ZU EWIGEN / TAGEN / FUR / DEN WOHLEDLEN HR. LOUYS WOLTHERS CANONICUS / IN UTRECHT GEBOHREN IN / HAMBURG 1644. GESTORBEN / IN STOCKHOLM 1712. HEER ICH WARTE AUF DEIN HEIL.» I koret nära predikstolen. H. 145, B. 80 cm. Nr 9.

Gravsten av kalksten över handelsmannen Jacob Cron, hans mormor Maria Spech med inskriften I. C. M. S. 1729. H. 200, B. 110 cm. Vapenhuset. Nr 10.

Gravsten av kalksten (fig. 138) över Bengt Ericson i Tibbla, enl. Klingspor med följande, nu nästan utplånade inskrift å övre



S. Brandel delin. 1917.

Fig. 137. Täby kyrka. Ristning å gravstenen nr 2 å fig. 82.

Ritzen eines Grabsteines 1610.

¹ Eric Clementsson Gammal var i 15 år komminister i Täby, tills han 1637 kallades till kyrkoherde av fru Ebba Banér på Djursholm (se bil. D).

² Se s. 118, not. 1.

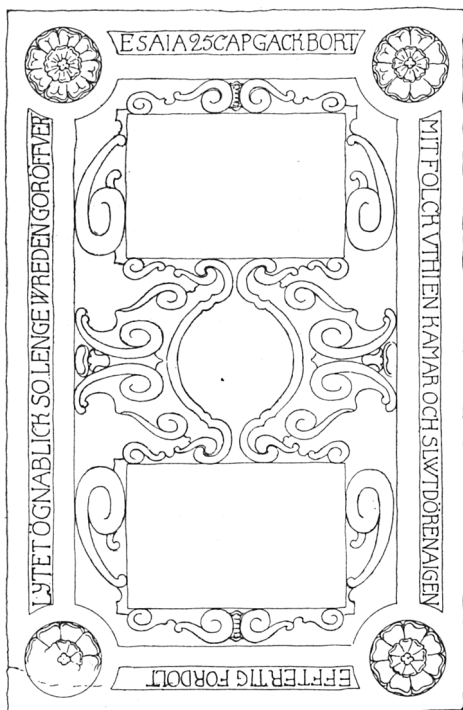


Foto. S. Brandel 1917.

Fig. 138. Täby kyrka. Gravsten.
nr 11 å fig. 82. 1600-talstyp.
Grabstein. Typus aus d. 17. Jht.

tavlan: »Här under ligger begravnen saligh i Herranom Bengt Ericsson i Tibbla Affsommnade i Gudi den 4 september 1731 och sin Salige Hustru H... Hansdotter...»

Å nedre tavlan och å ramen bibelspråk samt å en kartusch i mitten: »Denna sten ehr bestelt af Johan Erigson¹ Rådman i Stockholm.» 1600-talstyp. H. 210, B. 135 cm. Nr 11.

Gravsten av kalksten över Mats Erickson från Afwa, † 1732. H. 210, B. 135. Vapenhuset. Nr 12.

Gravsten av kalksten över Abraham Almquist med följande inskr.: »HÄR UNDER HVILAR / ABRAHAM ALMQUIST / FÖDD 1699 / GIFT MED ANNA MAGD. / EKVALD 1728. [KYRK]OHERDE I TÄBY 1733. / [PRO]BST 1744. ÖFWER

[ROSLAGS] ÖSTRA CONTRACT / DÖD 1760 / NITFULL I SITT KALL / I LEFVERNET SAKTMODIG / I ALT EN ÄRLIG MAN / DIG VANDRINGSMAN / OM DU VILT EN EFTERSYN.» I koret norr om altaret. H. 190, B. 120 cm. Orden inom [] dolda av altarringen. Nr 13.

Gravsten av kalksten med inskriften: »Christus är mitt lif / och döden är min vinning /.» Nr 14.

Fyra gravstenar med utplånad inskrift. Nr 15, 16, 17, 18. (Gravstenar å kyrkogården se s. 73.)

BEGRAVNINGS-
VAPEN.

Begravningsvapen över Ärland Svinhufvud, † 1640. En kredrad och målad träsköld (fig. 139) med Svinhufvudska vapnet (H. 48 cm.), försedd med stång, på vilken är fäst en inskriptionsplåt av järnbleck, vars nu utplånade inskrift enligt Brandelius (se s. 69) lydde: »Här ligger begravnen Ärland Björnsson Svinhufvud, hvilken föddes i Wågsjö den 23 April: och dödde den 27 Julii Anno 1640. Hvilkens själ Gudh evinnerligen frögde och glädje.» Denna sköld, som fordom hängde i kyrkan, förvaras nu i Stat. Historiska

¹ Johan Erigson, f. 1598, † 1668, begravd i Jakobs kyrka, Stockholm.

Museum, ditskönt av Täby församling år 1884. Inv.-nr 7415.

Huvudbaner med Palmstruchska vapnet (fig. 140) skulpterat i trä, kredderat och målat. Hjälmtäcket upplöst i akantusblad. Å en kartusch nedom vapnet läses: »Kongl. May:ts Troo Tiänare och Assessor uti kongl. General Comerçi / Collegio Inventor och Director af Wexel och Lehne Banco / i Stockholm, den Edele och Wehl.^b Johan Palmstruch, Föder / uthi Riga A:o 1611. Afsomnad i Herranom den 8 Martii 1671 / i Stockholm.»

Huvudbaner med von Schantz' vapen (fig. 141), skulpterat i trä, kredderat och målat. Hjälmtäcket upplöst i frodiga akantusblad. På en av palmkvistar omgiven kartusch nedom vapnet läses: »Kongl. May:ts / Tro Man Cancellie Rådet och General Påst Directeuren den Welborne Herren / H:r Johan Fred. von Schantz, Är hit Till / Werlden född år 1680 den 9 Julii och / I Herranom Afsomnade den 24 April / 1743.»

Porträtt i olja på väv av Nicolaus Forsman (fig. 143). Ned- PORTRÄTT.
till påskriften: »Nicolaus Forsman. Pastor i Täby.» Upptill: »Natus d. 17 Decembr. 1677 / Specimen. Dissert. exhibens 1701. / Ordinatus d. 18 Maj 1708. / Creatus Past. d. 3. Martij 1714 / Defunctus d.» [12 April 1734]. Utan ram, illa medfaren. H. 78 cm., B. 60 cm.

Porträtt i olja på väv av Petrus Brandelius (fig. 142) med påskrift: »Petrus Brandelius / Född 1729. Prv. 1758. Past. wid Lif. G. 1769. wid Drag. 1772. / Past. i Täby 1777. Död 1795.» Förgylld ram. H. 73 cm., B. 70 cm.

Porträtt i olja på väv av Martin Luther med påskrift: »D. Martin Luther / ähr född i Eisleben / A:o 1483. 10. Novemb. / Döder och begr. d. 18 Feb. / A:o 1546.» Porträttet omtalas först i inv. 1795. Förgylld ram. 1600-talets slut. H. 112 cm., B. 94 cm.

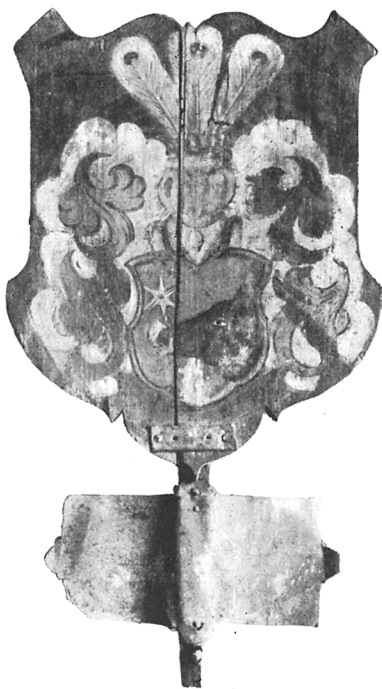


Foto. S. Brandel 1917.

Fig. 139. Täby kyrka. Begravningsvapen över Ärland Svinhufvud, † 1640. Funeralwappen über Ärland Svinhufvud, † 1640.

TAVLOR.



Fig. 140. Täby kyrka. Huvudbaner
över J. Palmstrauch, † 1671.
Funeralwappen des J. Palmstrauch, † 1671.

KOPPARSTICK
O. D.

Fig. 141. Täby kyrka. Huvudbaner
över J. von Schantz, † 1743.
Funeralwappen des J. von Schantz, † 1743.

4 st. målningar i olja på väv, framställande: 1. Marias bebådelse. 2. Kristi födelse. 3. Korsfästelsen. 4. Uppståndelsen. Upptagas först i inv. 1795. Samtliga i guldrum. Hänga i koret å ömse sidor av altaret. 1700-talets slut. H. 140 cm., B. 120 cm.

Isaks offrande, oljemålning på väv. Enl. inv. 1796 skänkt av »Mademoiselle Nora Pilgren¹ på Löttinge». I förgylld ram. Hänger över ingången till sakristian. H. 160 cm., B. 140 cm.

»Låten barnen komma till mig», oljemålning på väv i svart ram. Skänkt 1803 av M:lle Nora Pilgren. Hänger i sakristian. H. 55 cm., B. 65 cm.

Kristus på korset, oljemålning på väv i förgylld ram. Uppt. först i inv. 1818. Hänger på en väggpelare å norra sidan i långhuset. H. 200 cm., B. 100 cm. 1700-talets slut.

Porträtt av Gustaf III, graverat av J. Gillberg 1773, i glas och förgylld ram med vase och kgl. krona.

Följande tvenne av Ambrosius Hedengran med kopparstickna omramningar sirade minnesblad i svarta ramar hänga i vapenhuset:

Åminnelsekrift vid jubelfesten d. 31 okt. 1717. H. 81 cm., B. 58 cm.

Åminnelsekrift vid ju-

¹ Ulrica Eleonora Pilgren.

belfesten 1721. H. 101 cm., B. 67 cm.

Gustaf III:s tal 21 aug. 1772 i glas och förgylld ram.

Karl XIII:s tal 2 maj 1810 i glas och förgylld ram.

Karl XIV:s tal 1817 i glas och förgylld ram.

Två nummertavlor från senare delen av 1800-talet med svarta skivor och förgyllda ramar och vardera med en ljusarm av mässing och mässingsnummer. H. 82 cm., B. 59,5 cm.

Jordfästningsspade (fig. 144) av kopparplåt med snidat träskäft, blåmålat med förgyllda stjärnor och förgylld krona. Inskrift å spaden: "Christus är mitt lif och Döden är min Vinning," samt trenne initialer, av vilka endast de övre delarna återstå, sedan spadbladets nedre del lappats med ny plåt. H. 67 cm. Förekommer först i 1795 års inv.

Skepp av 1600-talstyp, omnämnes 1795 såsom hängande i kyrktaket. Är nu placerat i ett glasskåp i fönstret närmast predikstolen.

Karl XII:s bibel av år 1703 i vackert läderband med silverspännen, vilka bära givarens namn inristade: »Simon Wire A.M.H.» H. 70 cm. (Se s. 117, not 4.)

9-162724. Danderyds skeppslags kyrkor. 1.



NUMMERTAVLOR.

JORDFÄSTNINGSSPADE.

Foto. Generalstaben 1917.

Fig. 142. Täby kyrka. Porträtt av Petrus Brandelius, † 1795.

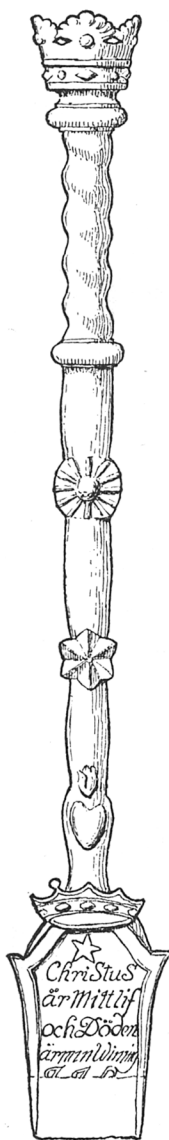


Foto. Generalstaben 1917.

Fig. 143. Täby kyrka. Porträtt av Nicolaius Forsman, † 1734.

SOLVISARE.

KLOCKOR.



Delin. S. Brandel
1917.

Fig. 144.
Täby kyrka.
Jordfästnings-
spade från
1700-talet.
Schaufel.
18. Jht.

Långbänk av furu från tiden 1650—1700. L. 25, H. 87, B. 48,5 cm. Fig. 145. I sakristian.
Stol av furu, samtida med bänken. H. 88, B. 64, Djup 47 cm. Fig. 146. I sakristian.

Karmstol av rikt snidad furu med stoppad rygg och sits. Vacker 1600-talstyp. I sakristian.

En kalkstensplatta med solur inristat och årtalet 1749 med skuggkastare av järnplåt. B. 25 cm. L. 25 cm. Förvaras i vapenhuset.

En kub av kalksten, H. 20 cm., förut solvisare. Förvaras i vapenhuset.

Klocka av malm (D. 100 cm., H. 80 cm.), omgjuten 1852, bar sedan dess inskriptionen: »ÅR 1852 / DÅ A. G. ÖBERG VAR KYRKOHERDE / J. P. WALLIN KOMMINISTER / G. JOHANSSON OCH P. WÄSELL KYRKOVÄRDAR / BLEF DENNA KLOCKA OMGJUTEN I STOCKHOLM / AF JOH. A. BECKMAN / — WID LJUDET AF MIN RÖST / MÅ SÄKRA HJÄRTAN RÖRAS / BETRYCKTA FINNA TRÖST / FÖRFÖRDA ÅTERFÖRAS / SIG SAMLE WID MITT LJUD / TILL SENSTA EFTERTID / ETT FOLK SOM TACKAR GUD / FÖR FRIHET, BRÖD OCH FRID /»

Före 1852 bär den följande inskription enligt inv. 1795 »JAG GLÄDES I DET MIG SAGT ÄR, AT WI SKOLE GÅ IN I HERRANS HUS: PS. CXXII. J. LAGERFELDT. JONAS JOEN: HALENIUS. PASTOR. JOH: BETULIN, COMMINISTER, MÅNS OLSSON, KYRKOVÄRD A:o 1700. GUDI TIL ÄRO OCH TÅBY FÖRS. TIL NYTTA ÄR DENNA KLOCKA OMGJUTEN I STOCKHOLM AF GERHARD MEIJER.»

Klocka av malm (D. 70 cm., H. 70 cm.) med inskriptionen: »SOLI DEO GLORIA / OLOF AROSIUS, JONAS HALENIUS / TEMPLI CORATOR PASTOR / JACOB MATTSON. JAN JAHANSSON / OLOF OLOFSSON KYRKIEWÄRDAR / GLORIA IN EXCELSIS DEO, ME FECIT HOLMIAE GERHARDT MEIJER ANNO 1710 /».

Sammanfattning av Täby kyrkas konsthistoria.

I. Före den nuvarande kyrkan har troligen en trä- eller stenkyrka funnits i Täby, om vars läge och utseende intet är bekant.

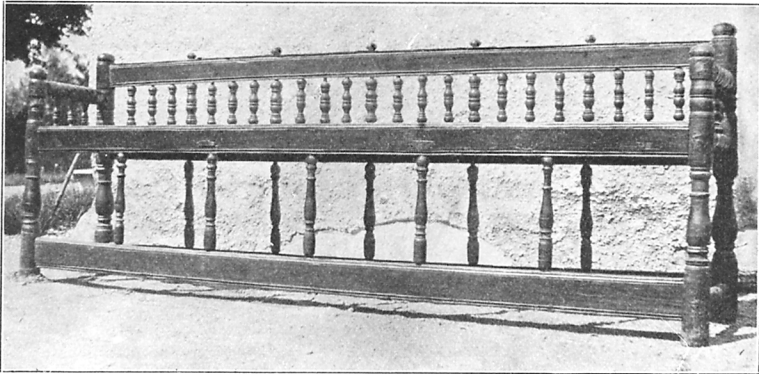


Foto. S. Brandel 1917.

Fig. 145. Täby kyrka. Långbänk.
Bank vom J. 1650–1700.

II. 1200-talets sista fjärdedel. Rektangulär grästenskyrka, endast invändigt putsad. Fig. 147 A. Ingång från söder genom nuvarande portalen mellan vapenhus och kyrka. Inventarium: Kalkstensfunten (fig. 120).

III. 1300-talet. Under dess början tillbyggdes en sakristia av gråsten, med gavelröste och kupolvalv av tegel. Fig. 147 B. Inventarier: Geres gravsten i koret (fig. 136) från år 1345 samt kalk med paten (fig. 122).

IV. 1400-talet. Omkring mitten av detsamma härjas takstolen av eld. Kyrkan välves därefter med 4 kryssvalv av tegel på tvåsprångiga väggpelare. Ny takstol. — Vapenhus av granit med kryssvalv och röste av tegel, samtida med kyrkans valvslagning, fig. 147 C. — Mot slutet av århundradet prydas valven och väggarna med kalkmålningar. Sannolikt byggdes även de båda stigluckorna vid denna tid. Inventarier: Altarskåpet (fig. 112) från slutet av 1400-talet, de medeltida malmstakarna samt troligen det år 1757 borttagna korskranket.

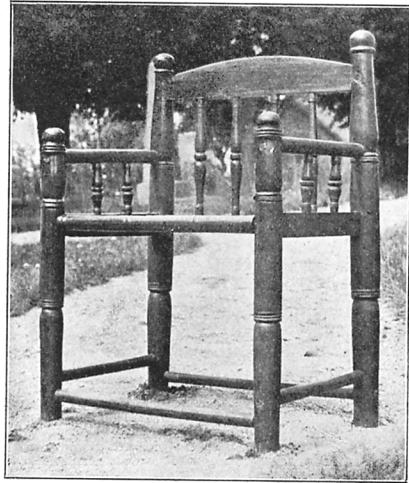


Foto. S. Brandel 1917.

Fig. 146. Täby kyrka. Stol i sakristian.
Stuhl vom J. 1650–1700.

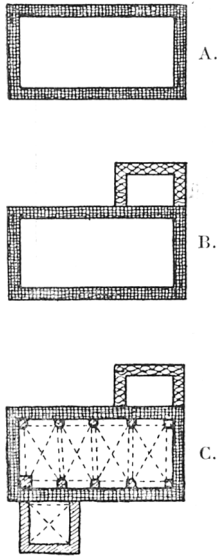


Fig. 147. Täby.
Kyrkans plan-
utveckling.
Grundrissentwicklung
der Kirche.

V. 1500-talet. Kyrkan erhöj då troligen sin gamla predikstol, kasserad 1692.

VI. 1600-talet. Ärland Svinhufvuds begravningsvapen 1640 (fig. 139). Ny läktare 1668—1670. Ny predikstol 1692, skänk från Stockholms slottskyrka. Som stöd under denna en kalkstenskolonn, med årtal 1582, förut timvisare å slottsgården. Samtidigt skänktes från slottskyrkan en samling nu förkomna textilier. — Gravhällar inne i kyrkan.

VII. 1700-talet. Kyrkans ytterväggar putsades, innerväggarna och sakristian och vapenhuset vitlimmades. År 1787 förstörades de södra fönsterna och upptogs tvenne nya åt norr. Ny läktare samma år efter ritningar av hovintendenten J. Rehn. Ny orgel 1792 av orgelbyggaren Jonas Ekengren. Kyrksilver, ljusredskap, porträtt, begravningsvapen, gravhällar.

VIII. 1800-talet. Nya bänkar. Tegelgolvet ersättes av cement mellan gravhällarna och trägolv i bänkkvarteren. Norra stigluckan ersättes av gjutjärnsgrindar. Västportalen förstöras 1883.

IX. Kyrkogården förstöras 1911.

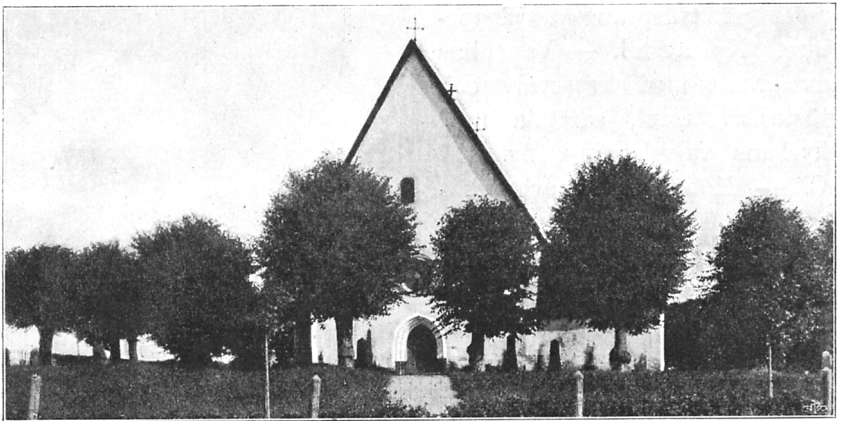


Foto. S. Brandel 1917.

Fig. 148. Täby kyrka från väster.
Die Kirche von Westen.

Zusammenfassung.

Täby Kirche ist von einem in dieser Gegend während d. 14. u. 15. Jhte üblichen Typus: ein innen und aussen verputzter Saalbau aus Granit (Fig. 82—86). Die hohen, gotischen Giebel (Fig. 84) und die hohen, schmalen Rundbogenfenster, welche die Kirche, nach einer Zeichnung aus 1600, ursprünglich gehabt hat, zeigen als Bauzeit den Übergang aus dem Romanischen zum Gotischen — in dieser Gegend um 1300. — Reste von Putz hoch oben an den Innenseiten der Giebelspitzen deuten an, dass die Kirche ursprünglich mit einem hölzernen Tonnengewölbe bedeckt war. Die Sakristei aus Granit wird durch ihr backsteinernes Kuppelgewölbe mit Wahrscheinlichkeit in die erste Hälfte des 14. Jhts. datiert.

Mitte des 15. Jhts. wurde die Kirche mit 4 Kreuzgewölben aus Backstein versehen. Gleichzeitig wurde eine in derselben Art gewölbte Vorhalle (Fig. 82, C) angebaut. Während der letzten Jahrzehnte des 15. Jhts. wurden die Wände und die Gewölbe mit Kalkmalereien verziert. Die Malereien der Wände wurden während des 18. Jhts. übertüncht, während die der Gewölbe in ihrem ursprünglichen Zustande noch heute erhalten sind (Fig. 93—110). Sie gehören einer in Uppland zahlreich vertretenen Schule an, der des Meisters Albertus Pictor, von c. 1480 bis c. 1500 tätig.

Aus dem mittelalterlichen Inventar seien erwähnt: Taufbecken aus Kalkstein (Fig. 120) aus der Zeit um 1250—1300, ein Grabstein aus Kalkstein aus d. J. 1345 (Fig. 136) und der Schnitzaltar (Fig. 112) vom Ende des 15. Jhts.

Ende des 17. Jhts. wurden aus der alten damals abgebrochenen Stockholmer Schlosskirche mehrere Gegenstände geschenkt: Kanzel, Gestühle und Textilia. Als Stütze der Kanzel wurde eine Kalksteinsäule (Fig. 118) mit der Jahreszahl 1582, die vorher als Sonnenuhr im Burghof des Stockholmer Schlosses gedient hatte, aufgestellt. Die Inschrift der sauber gearbeiteten Säule deutet auf den für die schwedische Renaissancearchitektur wichtigen, niederländischen Meister Willem Boy.

Der jetzige hölzerne Glockenturm (Fig. 79 u. 80) ersetzt seit 1763 einen älteren, damals hinfalligen, ebenfalls hölzernen Glockenturm.