

KYRKOR

I

DANDERYDS SKEPPSLAG

KONSTHISTORISKT INVENTARIUM

UTARBETAT AV

SVEN BRANDEL

FÖRRA DELEN



MED STÖD AV KUNGL. VITT.
HIST. OCH ANT. AKADEMIEN
UTGIVET AV S. CURMAN
OCH J. ROOSVAL

STOCKHOLM
P. A. NORSTEDT & SÖNERS FÖRLAG

Lidingö kyrka. Sid 134-169.



Foto. S. Brandel.

Fig. 149. Lidingö. Kyrkan från söder.
Die Kirche von Süden.

LIDINGÖ KYRKA. (S:T ANNÆ KAPELL.)

UPPLAND, STOCKHOLMS LÄN, DANDERYDS SKEPPSLAG.
UPPSALA ÄRKESTIFT, ROSLAGS ÖSTRA KONTRAKT.

Tryckta källor: Dipl. Suec. i IV, s. 52, nr 2654, år 1328 i Jedvard Filipsons testamente nämnes en hans gård å Lydthingöo.

Handskrivna källor och avbildningssamlingar: UPLANDIA SACRA, pars sec., I, s. 440, plan, tecknad ext. av kyrkan fr. S., beskrivn. av kyrkan och en del invent. och gravstenar. A.T.A. 2 blad uppm. ritn. till kyrkan före dess restaurering 1913, visande plan, fasad mot Ö., sektion mot Ö. och W., utdrag ur Antikvitetsbokens beskrivn. av kyrkan och inv., 1829 års inv. — Ö. I. Ä. 7 bl. ritn. på väv: plan, fasader och sektioner visande ett ej utfört förslag till reparation och tillbyggnad av kyrkan av Aug. Lindegren 1899, stadf. gn. Kgl. brev 24 nov. 1899; 3 bl. uppm. ritn. på väv: plan, fasad m. Ö., W. och S., skärn. m. Ö., W. och N.; 3 bl. ritn. på väv: förslag till värmelednings införande av Gust. Larsson 1912, stadf. gn. Kgl. brev 19 mars 1913; 3 foto: int. m. Ö. och W. samt bild av predikstol; En samling av tidningsurklipp rörande kyrkan.

Kyrkans arkivalier: I Landsarkivet i Uppsala: Konsthistoriskt intressanta uppgifter förekomma i: L. I nr 1—5, som innehåller räkenskaper fr. 1659—1800; L. I nr 1 finns inv. för åren 1659, 1688, 1690, 1691, 1693, 1696—1699, 1702, 1703, 1722, 1723, 1733, 1735; K. I nr 1: räkenskaper 1728—1782, inv. 1750, 1762, 1772, 1783, sockenstämmoprot. 1750—1787; K. I nr 2 inv. 1795, sock.-prot. 1788—1799. — I prästgården förvaras: K. I nr 1: Sockenstämmoprot. för åren 1801—1834; samt inv. 1801 och 1814, K. I nr 2 och 3: sock.-prot. 1835—1852 och 1852—1883; visitationsbok 1851: prot. och inv. för åren 1851, 1857, 1871, 1879, 1886, 1894, 1915.

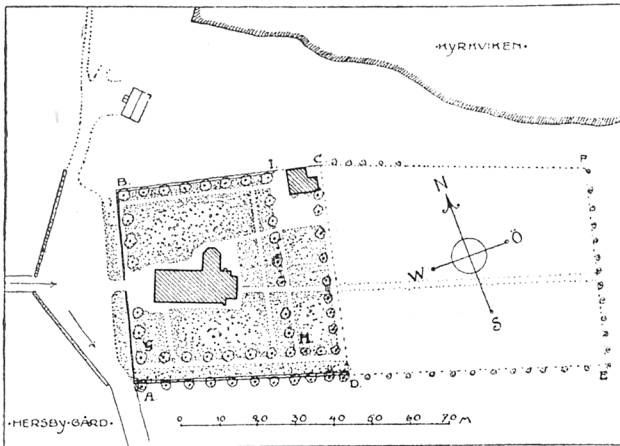


Fig. 150. Lidingö kyrka. Situationsplan.
Uppmåtn. av S. Brandel 1917.

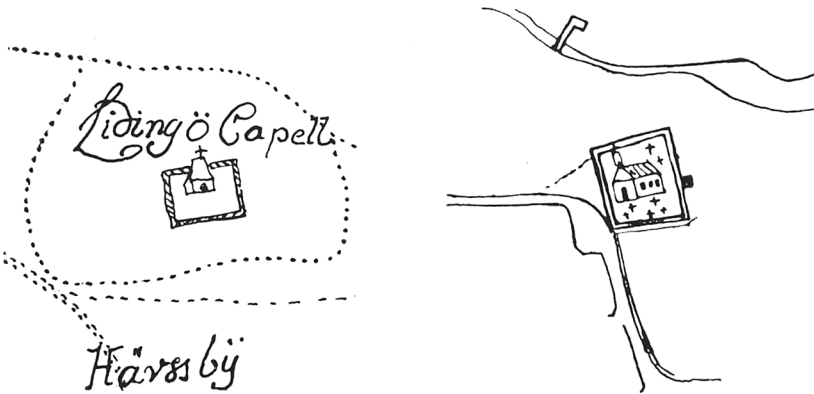


Fig. 151. Lidingö kyrka.
Kyrkogården 1720.
Der Kirchhof 1720.

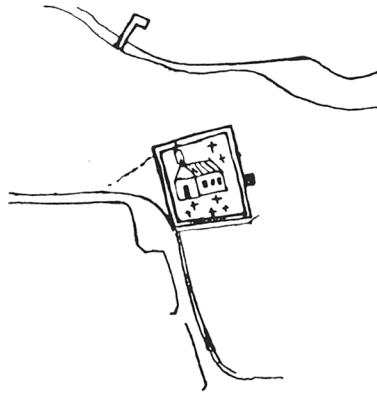
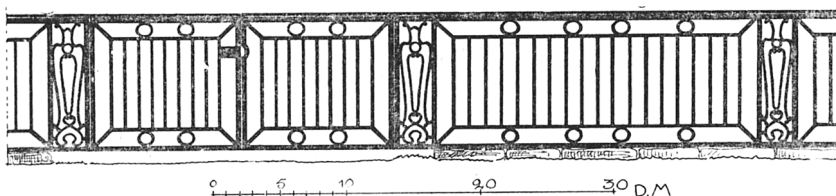


Fig. 152. Lidingö kyrka.
Kyrkogården 1818.
Der Kirchhof 1818.

Kyrkogård och klockstapel.

I hjärtat av Lidingön ligger dess kyrka på krönet av en mindre höjd, omkring 60 m. från den i ön djupt inträngande Hustega-
fjärden. KYRKO-
GÅRD-
DEN.

Den kyrkan omgivande äldre delen av kyrkogården (A—B—C—D å fig. 150), vilken år 1905 utvidgats till sin dubbla yta genom tillägget av ett område åt öster (C—D—E—F å fig. 150), är åt norr och söder begränsad av en bogårdsmur (B. omkr. 100, H. INHÄGNAD.



Delin. S. Brande—1917.
Fig. 153. Lidingö kyrka. Smidesjärnstaket från 1856.
Gitter aus Schmiedeeisen aus d. J. 1856.

utåt 125—150 cm.) av gråsten i kallmur, vilken genom kyrkogårdens så småningom skedda påfyllning övergått till att bilda terrassmur för jorden innanför. Vid I. har norra muren en öppning med trägrindar. Mot väster avslutas kyrkogården av ett smidesjärnstaket (fig. 153), på en låg delvis fogstruken granitmur, vilket mitt för västgaveln har en ingång med smidda grindar. Staketet ersatte år 1856 den då nedrivna västra bogårdsmuren. Den äldre delen av kyrkogården begränsades även mot Ö. (sträckan C—D) av en mur, vilken nedrevs vid utvidgningen 1905. Den nya östra delen kringgärdas av en terrassmur av gråsten (H. 150—200 cm.), innanför vilken en häck är planterad. Lindar äro planterade längs muren utanför densamma.

Framför det västra staketet bildar en från väster kommande sockenväg en plan för kyrkskjutsar. Denna är mot W. omgiven av en gråstensmur i kallmur (H. 150—200, B. 100 cm.) med en av granitstolpar flankerad öppning för vägen mitt framför kyrkogårdsgrindarna (se fig. 150 och 159). Å stolparna kvarsitta gångjärns-krokar till grindar. Denna mur, som i sockenstämmoprotokollen kallas ringmur, uppfördes troligen efter 1818, enär den ej finnes angiven å en karta fr. år 1818, förvarad i Stockholms läns lantmäterikontors arkiv (fig. 152). Ringmuren har på insidan 6 st. järnringar att binda hästar i. Benämningen »ringmur» förklaras härav.

KYRKO-
GÅRDENS
UTVECK-
LINGSSKEDEN.

KYRKO-
GÅRD
1720.

KYRKO-
GÅRD
1755.

Den del av kyrkogården, som betecknats med A—B—C—D, har fått sin nuvarande utsträckning genom en serie utvidgningar av en äldsta kyrkogård. Denna var jämförelsevis liten och hade sin största utsträckning söder om kyrkan, vilket framgår av en karta över Lidingö (se fig. 151) från 1720.¹ Den var omgiven av en bogårdsmur med ingång på södra sidan. År 1755 var muren mycket förfallen, varför en ny uppfördes i samband med pågående utvidgning av kyrkan. Troligen utvidgades då även kyrkogården åt norr,

¹ Förvarad i Stockholms läns lantmäterikontors arkiv.

så att den upptog ytan I—B—G—H. Det angives nämligen i protokolls-boken, att den nya muren hade en sammanlagd längd av 240 aln, vilket ungefär stämmer med denna ytas omkrets. Kyrkogården rensades från sten och planerades, och framför västgaveln, dit ingången nu flyttats, uppfördes en murad »stiglucka om 5 alnars vidd, försedd och för-



Foto. S. Brandel 1915.

Fig. 154. Lidingö kyrka. Kyrkan från väster. Die Kirche von Westen.

murad med 2:ne dubbla Portar med lås och tillbehör samt med galler öfver porten, och taket beklädt med järnplåtar». (Antikvitetsbok.) Såväl bogårdsmuren som stigluckan uppfördes av revisor

Johan Falksson på Hersby på dennes egen bekostnad. Revisorn betingade sigingen annan ersättning, än att sockenborna skulle upphöra att taga genvägar över hans gården.

Omkring 1810 planterades denna kyrkogård med 30 lindar längs bogårdsmuren. Av dessa kvarstå

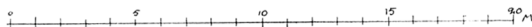
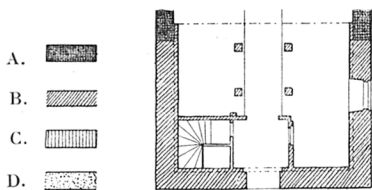
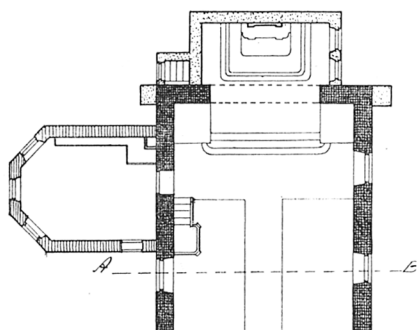
STIGLUCKA
1755.PLANTERING
1810.

Fig. 155. Lidingö kyrka. Plan. Uppmätning av S. Brandel 1916. Skala 1:300. Grundriss.

Av 1854 utvidgades kyrkogården åt öster och söder, varvid muren flyttades från sträckorna G—H—I till A—D—C, och en ny rad av ännu kvarstående lindar planterades utanför muren. Västra muren ersattes av ovan nämnda staket 1856.

UTVIDGNING
OCH PLANTE-
RING 1854.

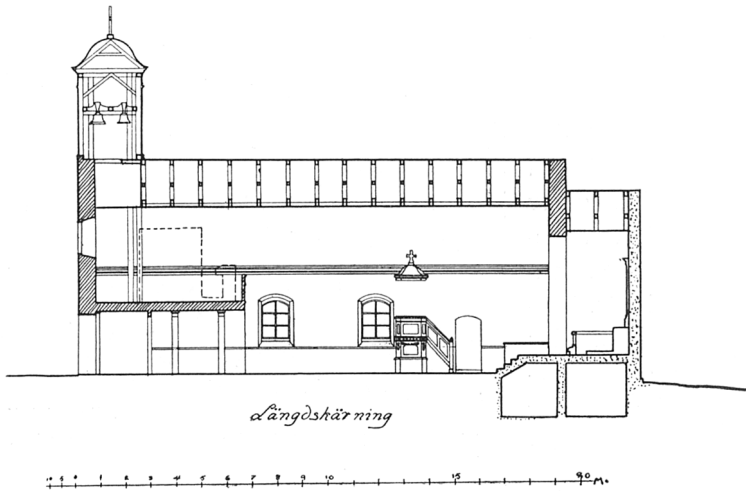


Fig. 156. Lidingö kyrka. Längdsektion mot norr. Uppmätning av S. Brandel 1916. Skala 1 : 300.
Längsschnitt gegen Süden.

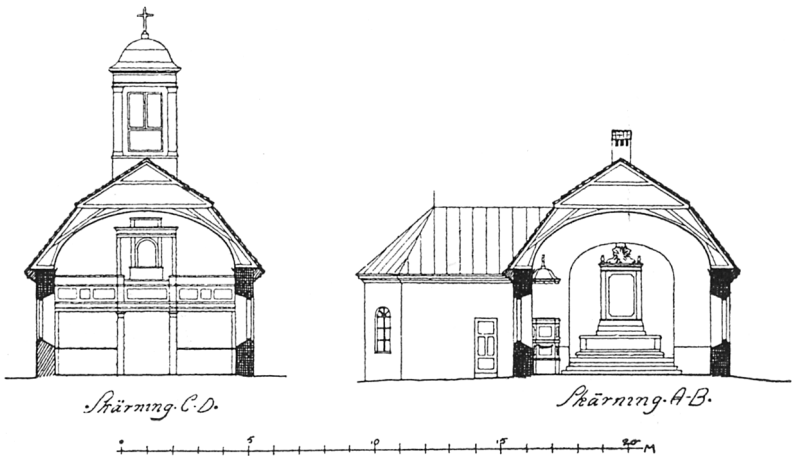


Fig. 157. Lidingö kyrka. Tvärsektion mot väster och öster.
Uppmätning av S. Brandel 1916.
Querschnitt gegen Westen und Osten.

KLOCKSTAPEL. Kyrkan har fordom haft en rad varandra avlösande klockstapel, vilka stått på backen utanför »ringmuren» sydväst om denna. År 1672 nämnes en gammal stapel, vilken år 1675 ersattes av en av Matz Snickare byggd stapel. Hundra år senare var denna så bräcklig, att man beslöt om uppförandet av en ny stapel. Ba-

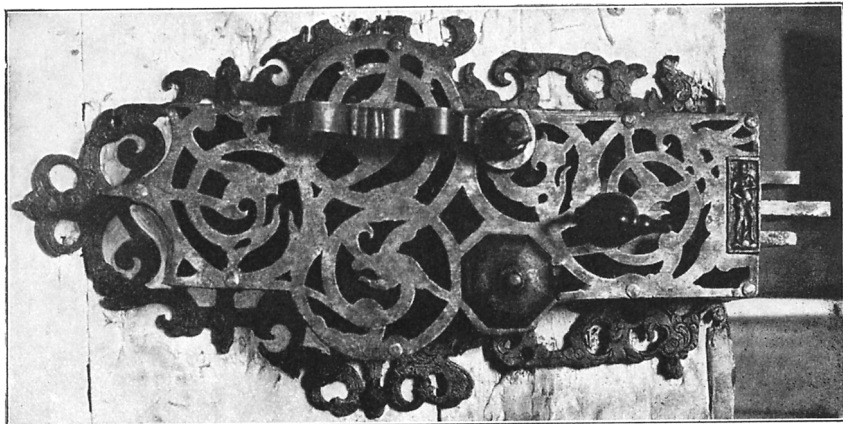


Foto. S. Brandel.

Fig. 158. Lidingö kyrka. Lås av smidesjärn, omkr. 1600.
 Schloss aus Schmiedeeisen um 1600.

ron Carl Pfeiff¹ på Bo uppvisade då ritningar till en sådan, författade av slottsbyggmästaren Kirrstein. Stapeln uppfördes emellertid år 1778 efter ritningar av en annan byggmästare, Pousett.² Stapeln var »af trä allenast betäckt öfver själfva klockorna» och tjänade sitt ändamål till 1817, då klockorna flyttades till det då uppförda tornet å kyrkan. — Om klockorna se s. 167. Om gravstenar se s. 162.

I kyrkogårdens nordöstra hörn finnes dess år 1860 av tegel **BÄRHUS.** uppförda, vitrappade bårhus med likkällare murad av gråsten, tillbyggd 1913 med vedbod och toaletter.

Kyrkobyggnaden.

Kyrkobyggnaden, vars plan framgår av fig. 155, är uppförd av **PLAN OCH MATERIAL.** granit med undantag av sakristia och korutsprång, gavelrösten, fönster och dörromfattningar, vilka alla äro av tegel. Den är utvändigt spritputsad med slätputsade fönster- och dörromramningar och har tjärad sockel. Kyrkorummet har 6 st. svagt stickbågiga fönster, 4 åt söder och 2 åt norr, alla med träkarmar och dubbla **FÖNSTER.** träbågar med grönaktigt glas i blyspröjsar i ytterbågarna och ofär-

¹ Carl Pfeiff, f. 1735, baron, öfverste för Enke-Drottningens Lif:reg:te, † 1792, g. 1771 med Ulrica Spaldencreutz, f. 1751, † 1827, dotter av G. Spaldencreutz, se not. 3, s. 149.

² Claes Rapaelsson Pousett, f. 1739, byggmästare, älderman och löjtnant vid Lofliga Borgerskapets Infanteri Corps, † 1810.



Foto. Oscar Halldin 1911.

Fig. 159. Lidingö. Kyrkan från väster.
Die Kirche von Westen.

gat glas i de med tvenne horisontala träspröjsar delade innerbågarna, vilka insattes först år 1877. Dessa fönster voro samtliga intill 1842 försedda med järngaller. Å västgaveln finnes ett runt fönster med träbåge och ofärgat glas i träspröjsar. För dessa fönsters tillkomst redogöres nedan i samband med utredandet av kyrkans olika byggnadsskeden.

DÖRRAR. Å västgaveln finnes en stickbågig portal med furudörrar med ett synnerligen vackert lås och beslag av smidesjärn från början

av 1600-talet (fig. 158), säkerligen flyttat från en äldre dörr. Ingången till sakristian är stickbågig och icke ursprunglig.

Golvet är nu överallt lagt med furuplank men var intill sista hälften av 1800-talet lagt med tegel med tvenne kalkstensgravhällar i koret, vilka nu rests mot korvägens yttersida (se s. 162).

Innerväggarna äro slätputsade och delvis täckta med kalkmålningar. Om dessa se s. 146.

Kyrkorummet övervälvas av ett vitlimmat tunnvalv av trä, spikat på takstolarnas undersidor. Övergången mellan vägg och valv förmedlas av en profilerad trälist.

Det brutna sadeltaket täckes av tvåkupigt tegel.

S:t Annæ kapell var före år 1640 ömsom annex under Solna, ömsom under Ladugårdslands församling, men förenades detta år som pastorat med Danderyds församling och blev år 1832 egen församling.

Om det kapell, som under 1500-talet och de första decennierna av 1600-talet funnits på platsen, är intet närmare känt. En i sockenstämmoprot. och i Antikvitetsboken omtalad klocka med årtalet 1607 (se s. 167) tillhörde tydligen denna kyrka; likaså det å s. 148 omnämnda altarskåpet. Den nuvarande kyrkans äldsta del (period A å fig. 155) är en nybyggnad från början av 1600-talet, utförd av Banérfamiljen på Djursholm. Möjligen ingå delar av en äldre kyrka i 1600-talets byggnad. Enl. en anteckning i Antikvitetsboken »byggdes Lidingö kyrka ånyo» av Svante Gustafsson Banér och Ebba Grip (se s. 14 och bil. I); enl. sock.-prot. 1825 upplät

Banérska familjen även mark till kyrkan. Enl. Lidingö prot.-bok år 1779 skänkte detta herrskap kyrkan dess gamla predikstol, vilken bar årtalet 1623 (se s. 149). Hr Svante och fru Ebba ingingo äktenskap år 1617. Då väl predikstolen skänkts först sedan



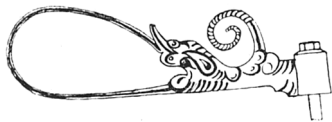
Foto. S. Brandel 1917.
Fig. 160. Lidingö kyrka. Dörrbeslag till fig. 158.
Türbeschlag.

GOLV.

INNERRÄGGAR.

INNERTAK.

YTERTAK.

ÄLDRE KYRKA
PÅ PLATSEN.1600-TALET
KYRKA.

Delin. S. Brandel 1917.
Fig. 161. Lidingö kyrka.
Handtag till beslag fig. 160.

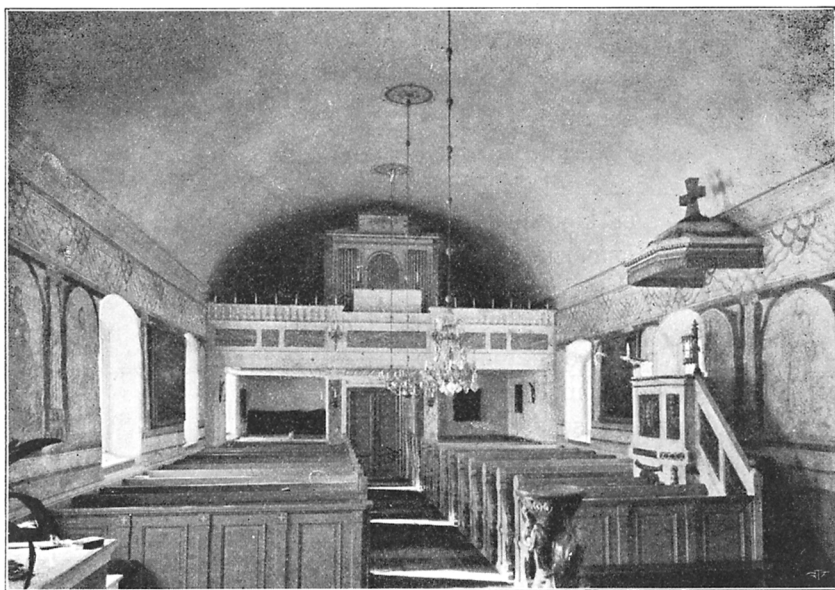


Foto. S. Brandel 1917.

Fig. 162. Lidingö kyrka. Interiör mot väster.
Innenbild gegen Westen.

kyrkobygget fullbordats, torde detta ägt rum mellan 1617—1623. Denna Lidingö kyrka omfattade den del av den nuvarande, som å fig. 155 betecknats med per. A. Den var uppbyggd av gråsten, åtminstone invändigt putsad och prydd av delvis ännu bevarade kalkmålningar, framställningar av Kristus och apostlarna, inom arkader löpande runt kyrkorummet (se s. 146). Den hade tvenne fönster åt söder men intet åt norr. I den nuvarande kyrkans andra fönster i långhuset från Ö. räknat synas spår av ursprungliga kalkmålningar i östra smygen, angivande att ett av de södra fönsterna funnits på denna plats. Det andra satt på det ställe där det östligaste nu finnes. Dessa fönster voro betydligt mindre och sutto högre från golvet än de nuvarande. Innertaket var förmodligen ett tunnvalv av trä. År 1723 finnes nämligen en utgift till Matzon i Yttringe för en lucka på valvet. Yttertaket var tegeltäckt. 1600-talets kapell hade såväl sakristia som vapenhus. Den förra, som anslöt sig till kyrkan på norra sidan längst i Ö., ersattes 1867 av en ny (se s. 145). Sakristian var enl. sockenstämmoprotokollen ganska mörk och så liten, att ej mer än 4 à 5 personer där kunde rymmas. Hade dessutom så kläna väggar av sten, att tjuvar ofta

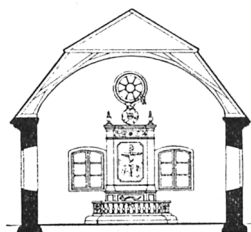


Foto. S. Brandel 1917.

Fig. 163. Lidingö kyrka. Interiör mot öster.
Innenbild gegen Osten.

bröto sig in. Den var försedd med ett fönster med järngaller och järnlucka och en järnbeslagen, massiv trädörr. Vapenhuset låg på södra sidan längst åt väster, men revs 1755. I sydmuren finnas vid C ännu spår i putsen av dörröppningen mellan kyrka och vapenhus. År 1678 upptages i räkenskaperna en post på 600 läktspik till sakristians och vapenhusets täckning, vilka sålunda också voro täckta med tegel, lagda på läkten. Samma år reparerades kapellet, vartill det dåvarande herrskapet på Djursholm (se tab. I) skänkte 400 dl. kppmt. — Någon västportal fanns ej. Vid västgaveln fanns däremot en liten läktare.

År 1756 fullbordades en om- och tillbyggnad av kapellet, varvid detta åt väster ökades med ungefär halva sin förra längd (period B å fig. 155). Östgavelns röste revs och ombyggdes, västgaveln nedrevs helt och hållet, vapenhuset nedrevs, den södra portalen igenmurades nedtill och ett fönster anbringades å dess plats. Den tillbyggda delen av kyrkan fick ett fönster åt söder — det



TILLBYGGNAD
ÅR 1756.

Fig. 164. Lidingö kyrka.
Interiör mot öster.
Uppm. före 1913.
Innenbild bevor 1913.

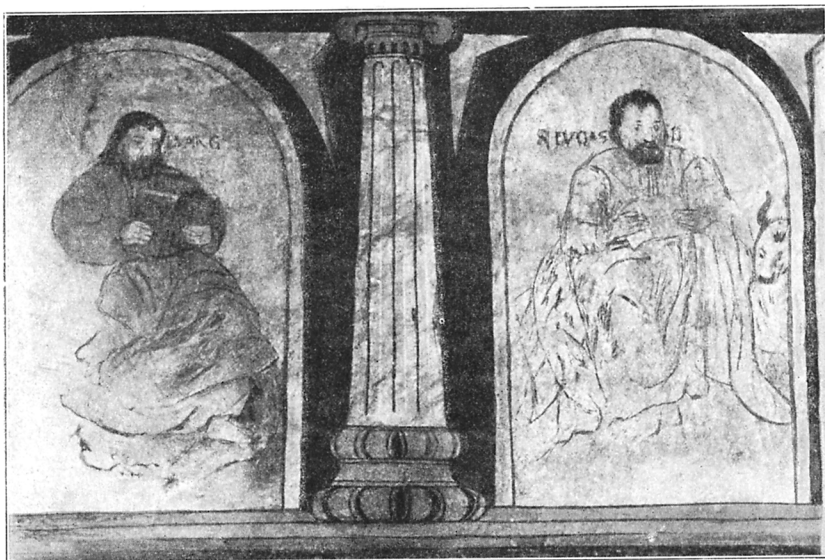


Fig. 165. Lidingö kyrka. Kalkmålning å södra väggen.
Kalkmalerei um 1620. Foto. S. Brandel 1917.

UTVIDGNING 1756. nuvarande långhusets fjärde från Ö. räknat. De tvenne äldre fönsterna förstörades till samma mått som de båda nya och två likadana fönster upptogos dessutom i östgaveln (se fig. 164). Ovan dessa båda försågs gavelröstet liksom det västra röstet med ett cirkelrunt fönster. Den nuvarande västportalen tillkom samtidigt. Kyrkan välvdes 1756 med tunnvalv av trä och erhöll brutet tegeltäckt sadeltak och vitputsades utvändigt. Nytt tegelgolv inlades. Detta arbete leddes av revisor J. Falksson på Hersby. Nybyggnaden kostade utom arbete, som revisorn utan ersättning utfört med eget folk, 4,804 rdl. kppmt, varav fru grevinnan U. Wellingk på Djursholm betalade 3,178 och kyrkokassan resten.

Om 1756 års ombyggnad berättar en sandstenstavla ovan västportalen:

»ÅHR 1756 ÄR THETTA HERRANS HELIGA HUS PÅ WÄSTRA / ÄNDAN TIO ALNAR FÖRÖKT SAMT TILL WÄGGAR, TAK, GÅLF, OCH INNANREDE FÖRNYAT / ESSALE 2 CAP. 3 VERS. KOMMER OCH LÅTER OSS GÅ UPP PÅ HERRANS / BERG, TIL JACOBS GUDS HUS, AT HAN LÄRER OSS / SINA WÄGAR, OCH WIJ WANDROM PÅ HANS STIGAR.»

TORNBYGGE 1817. Nästa steg i kyrkoutvecklingen blev uppsättandet av ett litet klocktorn av trä på västgaveln år 1817 (fig. 159). Tornets karnisformade huv är plåttäckt, och på en inskriptionstavla nederst fram-



Foto. S. Brandel 1917.

Fig. 166. Lidingö kyrka. Kalkmålning å norra väggen: Kristus.
Kalkmalerei um 1620.

till läses: »FÖRÄRADT AF FABRIKÖREN OCH / RIDD: AF K: W: O: LARS
FRESK¹ / MDCCCXVII.»

Den gamla sakristian revs och en ny uppfördes av tegel 1867 (fig. 155 per. C). Den är utvändigt behandlad som kyrkan för övrigt, har trenne rundbågiga fönster med ofärgat glas i träspröjsar och dubbla bågar och en med dubbla dörrar försedd yttre ingång. Putsade och oljemålade innerväggar, plant innertak av trä och utåt plåttäckt, avvalmat sadeltak.

NY SAKRISTIA
1867.

Mellan 1872—1879 upptogs ett nytt fönster på norrsidan invid predikstolen.

År 1913 genomgick kyrkan en grundlig reparation och tillbyggdes åt öster med ett tunnvalvt kor av tegel, varvid den gamla östgaveln genombröts, så att en tillplattad, rundbågig triumfbåge öppnades till koret. För att motverka bågens tryck uppbyggdes kontreforer på utsidan. Koret är utvändigt spritputsat, invändigt putsat och försett med kalkmålningar (se s. 147). Det har tvenne stickbågiga fönster åt söder och är täckt av ett brutet sadeltak med tegel. Under koret anlades pannrum och värmekamrar för varmluftsuppvärmning.

REPARATION
1913.

¹ Lars Fresk, död troligen 1830.

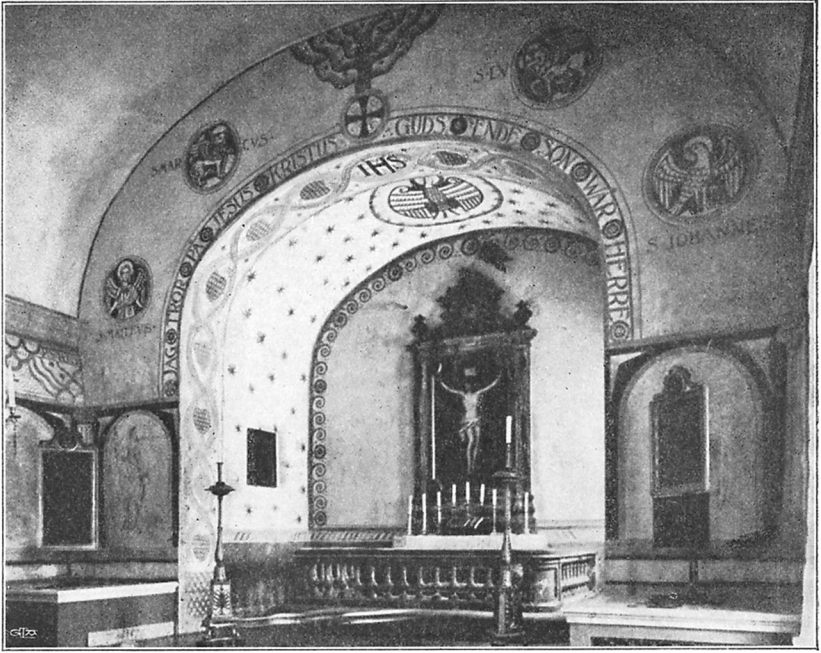


Foto. A. Norblad 1914.

Fig. 167. Lidingö kyrka. Altaruppställning från år 1756.

Altaraufsatz aus d. J. 1756.

Kalkmålningar.

Äldre kalkmålningar (fig. 165, 166) förekomma på de från 1620-talets kyrka återstående väggarna, d. v. s. väggytorna på ömse sidor om triumfbågen samt de östligaste två tredjedelarna av långhusets nord- och sydvägg. Målningarna äro av en något klumpig renässanskaraktär och troligen utförda omedelbart efter det 1620-talets kyrka blivit färdigbyggd.

Runt kyrkan — säkerligen även å den 1755 nedrivna västväggen — indelades väggarna i fortlöpande arkader genom en, huvudsakligen med brunröd färg utförd, målad arkitektur av joniska kolonner med svulstigt utbildade baser, stående på en panelliknande omkr. 140 cm. hög sockel av målade horisontala band i rött och grått. Av den fris som sannolikt löpt ovan kapitälerna synas å östgaveln svaga spår med ötydliga rester av latinsk inskription: »Ora pro nobis - - - ovis»(?). I fälten mellan kolonnerna, inom en rundbågig röd ram, framställningar av Kristus och



Foto. S. Brandel 1914.

Fig. 168. Lidingö kyrka. Predikstol från år 1779.
Kanzel aus d. J. 1779.

de tolv apostlarna. I varje fält endast en figur tecknad med grå eller brunröda konturer stående mot ett lätt tecknat landskap med låg horisont. Figurernas dräkter ha antingen grå, ljusröda eller gula toner eller också endast murens putsfärg. På sidan av huvudena finnas rester av inskriptionen: å korväggen: MATEUS och JOHAN(NES), å sydväggen (fig. 165): Evang. . . ., S. Lucas Ev. . . Troligen ha utom Kristus och apostlarna även några andra figurer förekommit, enär fältens antal måste ha överstigit 13. Den breda fris i grått och rött och gult, som nu löper under listen vid valvanfanget, utfördes vid restaureringen år 1913 av artisten Allan Nordblad, liksom evangelisttecknen och dekorationerna kring triumfbågen och det nya korets målning. Inskriptionen å norra väggen: »DITT RIKE ÄR ETT RIKE FÖR ALLA EWIGHETER OCH DITT HERRADÖME VARAR FRÅN SLÄKTE TILL SLÄKTE. PS. 145: 13», å södra väggen: »HERRE DIN GODHET RÄCKER SÅ VIDT SOM HIMMELEN OCH DIN SANNING SÅ WIDT SOM SKYARNA GÅ. PS. 36: 6», kring triumfbågen: »JAG TROR PÅ JESUS KRISTUS GUDS ENDE SON VÅR HERRE.»

MODERNA
KALKMÅL-
NINGAR.

Inredning och lösa inventarier.

ALTARE. Altarbordet är uppbyggt av trä, i fyllningar och ramverk, med i plan avrundade hörn. Det är målat i grön marmorfärg med i



ALTARTAVLA.

Foto. S. Brandel 1917.

Fig. 169. Lidingö kyrka. Dopängel från omkr. 1777.

Taufengel aus geschnitztem, vergoldetem Holz, um 1777.

trä skurna, förgyllda rokokornament. Altarringen har skulpterade balusterdockor, vilka förut varit förgyllda men nu liksom altarringen i sin helhet äro målade i samma färg som altarbordet. Balustradens och pallens hyende klädda med blå schagg. Visitprot. år 1857 berättar, att altarbord och altarring tillkommo år 1856, »båda hvitmålade och rikt förgyllda, det förra med bildhuggeriarbete, utfördt af Herr Ahlborn, den senare ofvantill och på pallen beklädd med mörkt Gutta-perchaty».

Altarprydnaden utgöres av en oljemålning på väv: Kristus på korset (H. 166, B. 100 cm.), infattad i ett ramverk av trä, stående på altaret och prytt med förgyllda (ej plastiska utan endast målade) rokokornament. Uppsatsen krönes av ett strålande Guds öga med lammet överst

samt tvenne pots à feu på sidorna, även dessa endast plastiskt målade, ej skulpterade. Altartavlan skänktes 1756 av revisor J. Falksson.

ÄLDRE ALTAR-PRYDNAD. Antikvitetsboken och äldre invent. uppta: »en taffla, större, trefaldig, att öppna och igenlåta med åtskilliga målningar och för-

gyllda figurer», tydligt ett altarskåp, som före 1756 stått på altaret.

Predikstol av trä, gustaviansk, målad i vit, blå-ådrad marmorfärg med fyllningar och listverkens bottnar i brun marmorfärg och skurna, förgyllda lister och ornament (fig. 168).

År 1777 beslöts att anskaffa en ny predikstol. Snickaren Haupt¹ i Stockholm

uppvisade den 1 sept. 1778 ritningar till en sådan. Hupts förslag ansågs dock för dyrbart, varför man vände sig till bildhuggaren Ljung² i Stockholm, efter vilkens ritningar den nuvarande predikstolen utfördes 1779.

Å predikstolen ett timglas med 4 glas och förgylld snidad ståndare, skänkt 1779 av överste Carl Pfeiff. H. 75

Om den predikstol, som avlöstes år 1779, berättar sockenstämmoprotokollen för detta år, att den stod i koret till höger om ingången till sakristian, och att den var utförd med inlagt arbete av svart och vitt trä uti ek och hade i lika måtto inlagd skrift: Schwante Baner, Ebba Grip 1623.

En i trä skulpterad, förgylld ängel, knäböjande på en grönmarmorerad bas och uppbärande ett lika behandlat, med förgylld ovlist prytt kapital att ställa dopskålen på. H. 90 cm. Anskaffad år 177(?), förgyllningen bekostad av lagman Spaldenreutz på Bo.³

Dopskål av silver inuti förgylld, med inskriften: »TILL LIDINGÖ KYRKA AF EDWARD WITTE PÅ GÅSHAGA.» Stämplor: 3 kronor (= 1753. Hindrich Wittkopf⁴), åldermansranka. H. 7, B. 17 cm.

¹ Georg Haupt, f. 1741, † 1784, se BÖTTIGER: Kungl. hofschatullmakaren och ebenisten Georg Haupt i Medel. från Sv. Slöjdfören. 1901.

² Peter Ljung, f. 1743, ornamentsbildhuggare, prof. vid Konstak., † 1819.

³ Gustaf Spalding, nobil. Spaldenreutz, f. 1709, lagman, † 1778.

⁴ Hindrich Wittkopf d. y., mästare i Sthlm 1745—1759.



Foto. S. Brandel 1917.

A. C. B.

Fig. 170. Lidingö kyrka. A. Kalk av silver, skänkt 1702. B. Kanna av silver, skänkt 1735. C. Oblatask av silver av år 1645.

A. Silberner Kelch, 1702 geschenkt. B. Weinkanne aus Silber, 1735 geschenkt. C. Hostienkapsel aus Silber von J. 1645.

PREDIKSTOL.

TIMGLAS.

ÄLDRE

PREDIKSTOL

DOPÄNGEL.

DOPSKÅL.



Foto. S. Brandel 1917.

Fig. 171. Lidingö kyrka. Pokal av silver, skänkt 1759.
Pokal aus Silber, 1759 geschenkt.

ÄLDRE DOP-
SKÅL. Dopskål av tenn med inskriften: GIFWEN TILL LIDINGÖ KYRKA AF
ÄNKEFRU LIND PÅ EKHOLMSNÄS 1782. Stämplrar: 3 kronor inom sköld,
en man med lilja. B. 25 cm.

Intill slutet av 1800-talet upptages i invent. en då bortstulen
dopskål av tenn med inskrift: »Till Guds ähra och Lidingö Capell
till nytta ähr denna dopskål skänkt 1697 d. 26 Maji för kyrkones
egna penningar.»

BÄNKAR. Kyrkan, som på slutet av 1800-talet fått öppna bänkar (fig.
163), hade dessförinnan slutna sådana från år 1756. Visit.-prot.
av 1851 beskriver dem sålunda: »34 i perlefärg samt med bruna
speglar och gula lister derom nymålade bänkar, hvaraf 15 på
vardera sidan och 4 i koret.»

LÄKTARE. I västra delen av kyrkan finnes en läktare (fig. 162) uppförd



Foto. Oscar Halldin.

Fig. 172. Lidingö kyrka. Pokal av silver, skänkt 1759.
Pokal aus Silber, 1759 geschenkt.

1756 i samband med det då skedda tillbygget. Även 1600-talets kyrka hade i väster en liten läktare.

Kyrkan erhöll 1834 sin orgel, utförd av orgelbyggaren P. Z. Strand. Fasaden är vitmålad med förgyllda ornament. Ritning till densamma förvaras i prästgården och är utförd av C. G. Blom... Nytt orgelverk 1913 från C. Löfvander.

Kalk (fig. 170) av silver, inuti och delvis utanpå förgylld. På skålen är på ena sidan Banérvapnet och bokstäverna J. G. B. (= Johan Gabriel Banér) (se bil. I) ingraverade, på andra sidan ett med grevlig krona krönt sam-



ORGEL.

NATTVARDS-
KÄRL.

Delin. S. Brandel.

Fig. 173. Lidingö kyrka.
Banér- och Gripvapnen
å oblatask.

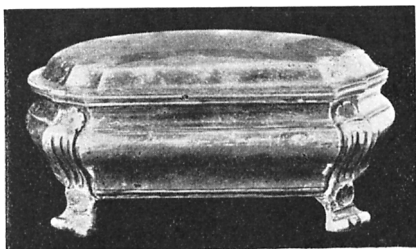


Foto. S. Brandel 1917.

Fig. 174. Lidingö kyrka. Oblatask av försilvråd metall, omkr. 1880. Hostienkapsel um 1880.



Foto. S. Brandel 1917.

Fig. 175. Lidingö kyrka. Oblatask av silverliknande metall fr. 1600-talet. Hostienkapsel von 17. Jht.



Foto. S. Brandel 1917.

Fig. 176. Lidingö kyrka. Kanna av tenn, skänkt 1732. Weinkanne aus Zinn, 1732 geschenkt.

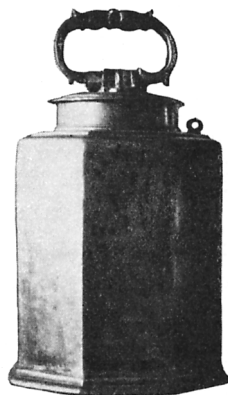



Foto. S. Brandel 1917.

Fig. 177. Lidingö kyrka Vinflaska av tenn, skänkt 1729. Weinflasche aus Zinn, 1729 geschenkt.

manflätat namnchiffer: J. G. B. På foten inskriften: ST. ANNÆ CAPELL PÅ LIDINGÖN. Kalken skänktes år 1702 av J. G. Banér. — Invent. av år 1659 upptar: »Kalk förgyllt och paten.» En anteckning i kanten nämner om denna: »af Generalen (J. G. Banér) bortbytt för den nya».

Stämplrar: 

Paten av silver. Skänkt 1702 av J. G. Banér.


Kanna (fig. 170) bukig, av silver, inuti och delvis utanpå förgyllt. På buken Banérvapnet ingraverat, under botten: Lidingö kyrka. Kannan har förut tillhört Danderyd men skänktes 1735 till Lidingö av Johan Banér och Ulr. Wellingk (se bil. I). Stämpel: otydl. stämpel  (= 1750. Hindrich



Foto. S. Brandel 1917.

Fig. 178. Lidingö kyrka. Ljuskrone
av malm, skänkt 1689.
Kronleuchter aus Bronze, 1689
geschenkt.



Foto. S. Brandel 1917.

Fig. 179. Lidingö kyrka. Ljuskrone
av malm fr. 1600-talets slut.
Kronleuchter aus Bronze, aus dem
Ende des 17. Jhts.

Wittkopf d. ä.),¹ åldermansranka. H. 27 cm.

Pokal (fig. 171) av silver, med lock, inuti och delvis utanpå förgylld, cylindrisk med växtornament på fot och lock och gjutna, höga reliefer å den cylindriska delen, framställande jägare och herdescener. Under botten inskriptionen: »GUDH TILL ÄHRA SAMT LIDINGÖ KYRKA TILL TIENST OCH NYTTA HAFWER BORGAREN OCH ARENATOREN AF FIEDERHOLMEN OCH SÖDERGARN JAN BETULIN OCH DESS HUSTRU ANNA ANDERSDOTTER LUND GIFWET DENNA KANNA AF 130 LOD ÅHR 1759.» H. 26 cm. Stämplor:   (= Hamburgs vapen, Joachim Rüßmeyer eller Jurgen Richels).²

¹ H. Wittkopf d. ä., mästare i Sthlm 1724—1753.

² J. Rüßmeyer och J. Richels, mästare i Hamburg, 1625—1700.

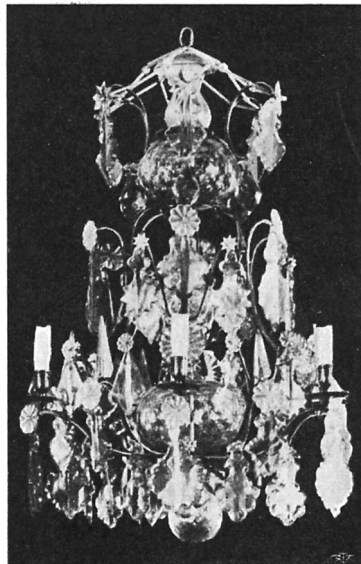


Foto. S. Brandel 1917.

Fig. 180. Lidingö kyrka. Ljuskrone
av kristall fr. 1700-talet.
Kronleuchter aus Kristall, aus
d. 18. Jht.

Oblatask av silver (fig. 170), inuti och delvis utanpå förgylld. På locket ett ingraverat krucifix, på framsidan Banér- och Gripvapnen och S. B. E. G. (= Svante Baner, Ebba Grip). (Fig. 173.) 1645. Skänktes till Lidingö först år 1735 av J. Banér och U. Wellingk, enl. inv. 1735. 7,7 × 7,7 × 4,6 cm.



Foto. S. Brandel 1917.

Fig. 181. Lidingö kyrka.
Ljusplåt av driven mässing,
omkr. 1750.

Wandleuchter aus getriebenen
Messing, um 1750.



Foto. S. Brandel 1917.

Fig. 182. Lidingö kyrka. Ljusplåt
av driven, försilvrad mässing,
fr. omkr. 1700.

Wandleuchter aus getriebenen, versil-
bertem Messing, um 1700.

Oblatask av försilvrad metall (fig. 174). H. 8, L. 18, B. 13 cm. Skänkt på 1880-talet av fabrikör Biengräber.

Oblatask (fig. 175) av silverliknande metall med drivna 1600-talsornament. H. 5,5, L. 10,5, B. 8,5 cm.

SOCKENBUDS-
TYG. Kalk med paten skänkt av riksrådet greve Mauritz Wellingk (inv. 1750).

Kanna av tenn (fig. 176) med påskrift: »GUDS HUUS TILL PRYD-

NAD OCH MIG TILL ÅMINNELSE. FÖR-
ÄHRAT AF O. L. M. A:o 1732.»
Skänkt av brännvinsbrännaren Li-
ding. H. 23 cm.

Flaska av tenn (fig. 177) till
förvaring av vin. Inskrift: »S. A. G.
A:o 1729 GUDI TIL ÄRO.»



H. 25 cm.

Ljuskrona av
malm (fig. 178) med
6 armar, profilerad mittstång, sluta-
tande i stor kula med inskrift:

»GIFWET TILL GUDS HUUS : PÅ LIDINGEÖHN : PEHR LIEDEMAN CATARINA
GRUNDEL. ANNO 1689.» H. 43 cm.

Ljuskrona av malm (fig. 179) med 6 armar, krönt av en
dubbelörn, profilerad mittstång slutande i stor kula. 1600-talets
senare del. Uptages först i inv. 1750. H. 57 cm.

Ljuskrona av malm, med 8 armar, modern, i sakristian. H.
55 cm. Skänkt 1900 av grossh. Fr. Jacobsén på Skogshem.

Ljuskrona av kristall (fig. 180) med 6 armar, profilerad mitt-
stång med två stora klot
av kristall, löv- och stjärn-
formiga prismor. Ställ-
ning och ljuspipor av
mässing. 1700-talet. Till
kommen 1825. H. 85 cm.

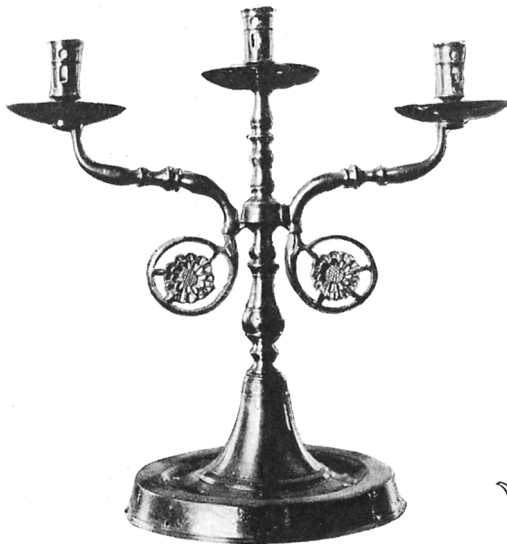


Foto. S. Brandel 1917.

Fig. 184. Lidingö kyrka. Ljusstake
av malm, 1600-talet.

Leuchter aus Bronze, 17. Jht.

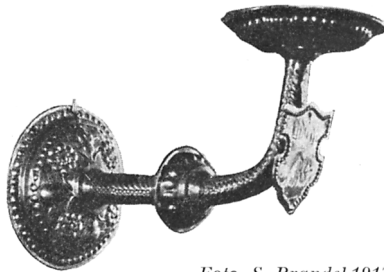


Foto. S. Brandel 1917.

Fig. 183. Lidingö kyrka. Ljusarm LJUSKRONOR.
av driven mässing, skänkt 1772.

Wandleuchter aus getriebnem Messing,
1772 geschenkt.

Ljusplåtar, ett par
(fig. 182), sammansatta av
mindre vid varandra fast-
nitade och på en trä-
skiva uppsatta, drivna,
försilvrade mässingsplå-
tar. Rika blomsterrankor
omge en mittoval med

LJUSPLÅTAR.



Delin. S. Brandel.

Fig. 185. Drake å fig. 184.



Foto. S. Brandel 1917.
Fig. 186. Lidingö kyrka.
Ljusstake av driven mäs-
sing, skänkt 1771.
Leuchter aus getriebenen
Messing, 1771 geschenkt.

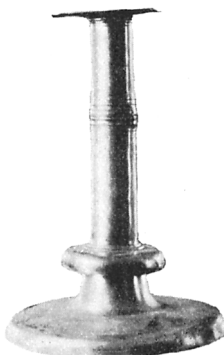


Foto. S. Brandel 1917.
Fig. 187. Lidingö kyrka.
Ljusstake av tenn,
skänkt 1702.
Leuchter aus Zinn, 1702
geschenkt.

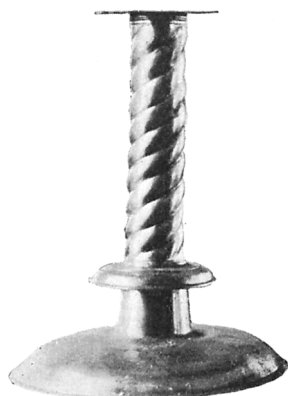


Foto. S. Brandel 1917
Fig. 188. Lidingö
kyrka. Ljusstake av
tenn, skänkt 1714.
Leuchter aus Zinn,
1714 geschenkt.

figurer i ett landskap. Framställningen i ovalen är något olika å de två plåtarna, den ena (fig. 182) har en kvinna sittande under ett träd, den andra en man och en kvinna under palmliknande träd. Omkr. 1700. H. 90 cm. Inv. 1750 upptar: »2:nne ljusplåtar af Pai nedanför Sacristidörren, en på södra och en på norra väggen, skänkte af hr. Capit Cedersparre¹ på Öst Yttringe 1739», vilken anteckning troligen avser dessa båda ljusplåtar.

Ljusplåtar, ett par, av driven mässingsplåt med inskr. »J. Ö. M.» (= Johan Öman, inspektör på Bo), inv. 1750. H. 48 cm.
LJUSARMAR. Ljusarm (fig. 168) av mässing, med tre noder på armen och en sköld med inskr.: »Cristina Carling A:o 1709 d. 7 Junij.» L. 58 cm.

Ljusarmar, ett par, (fig. 183) av driven mässingplåt. Å sköld inskr.: »Lidingö Kyrka.» Skänkta enl. inv. 1772 av Jöran Michelson på Bosön. L. 33 cm.

Lampetter, ett par, av brons, av rokokotyp med 2:e ljuspipor. Trol. skänkta 1785 av kapit. Wickander på Ö. Yttringe. H. 33 cm.

Applicker, ett par, av brons, av empiretyp med 3 armar. H. 50 cm.

¹ Trol. Johan Conrad Cedersparre till Schevik på Värmdö, f. 1699, kapten, † 1765.

Ljushållare av mässing på predikstolen med stor näckrosbladliknande manschett. 1600-talet.

Ljusstakar, ett par, av silver, med 3 pipor, skänkta av justitieborgmästaren i Stockholm Joh. Fred. Gråås¹ på Väster Yttringe stärbhus. Tillägget till 1879 års inv. H. 36 cm. Stämpl. K. 3. (= 1816). I. P. G. Tre kronor.

Ljusstake av malm (fig. 184) med tre pipor. Å foten en ingraverad drake och denna inskrift på plattyska: »Mennyeh · het · eyn · dore · mek · de · mer · vor · doret · het · wan · ek.»² Har förut funnits i Dandervds kyrka. 1600-talet. Upptages i Lidingö inv.

Ljusstakar, ett par, av driven mässing (ug. 100), givna av arrendatorn Ernström på Höggarn. H. 25 cm.

Ljusstakar, ett par (fig. 187), av tenn, släta, med inskription på foten: »GUDI TIL ÄHRA GIFVET TIL LIDINÖÖN(!) KIÖRKIA AF PER ÖMAN OCH GÖRLIN NILSDOTTER 1702».³ H. 28 cm.

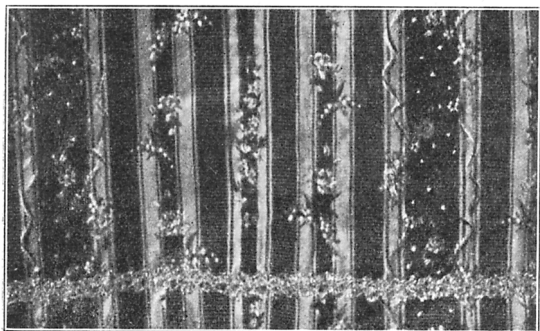


Foto. Pietas 1910.

Fig. 190. Lidingö kyrka. Detalj av antependium, skänkt 1781.

Detail eines Antependiums, 1781 geschenkt.

¹ Johan Fredrik Gråås, f. 1797, † 1879.

² Inskriften enl. prof. H. Psilander fr. södra delen av språkområdet mell. Elbe och Weser. Översättin: »Mången kallar mig en tok, som begått mer dårskaper än jag.»

³ Se s. 162. ⁴ Per Erik Sevelin, premiäraktör, f. 1791, † 1851.

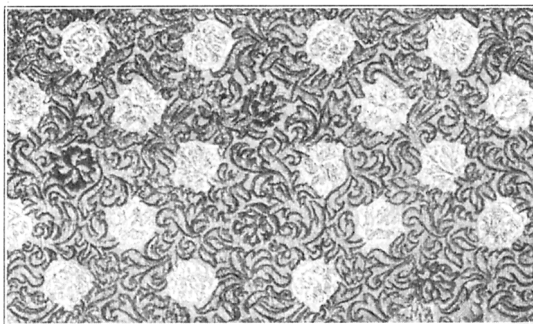


Foto. Pietas 1910.

Fig. 189. Lidingö kyrka. Detalj av mässhake, skänkt 1697.

Detail eines Messgewandes, 1697 geschenkt.

LJUSSTAKAR.

Ljusstakar, ett par (fig. 188), av tenn, vridna, skänkta av förvaltaren hr Jacob v. Erdman på Ytterby år 1714. H. 32 cm.

Ljusstakar, ett par, av tenn, med inskription under foten: »AF P. E. SEVELIN TIL LIDINGÖ KYRKA ÅR 1835.»⁴ Stämplrar: SUPERFIN COMPOSITION AF

TEXTILIER.

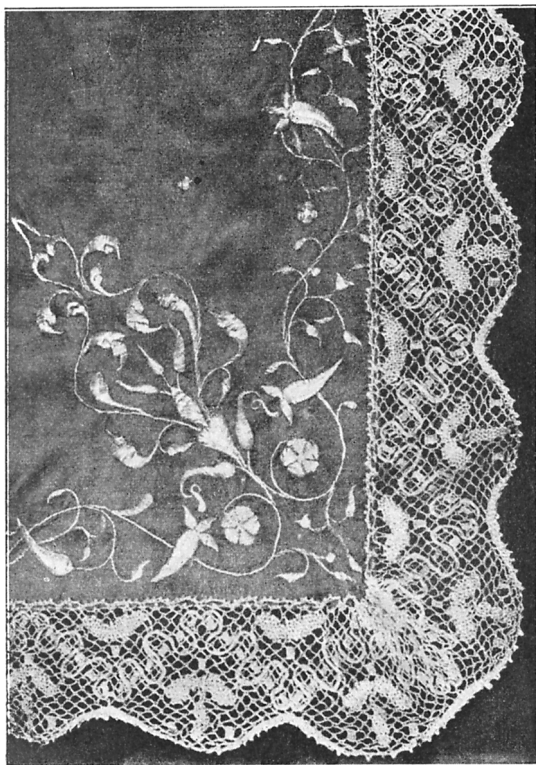


Foto. S. Brandel 1917.

Fig. 191. Lidingö kyrka. Kalkkläde av silverbroderad taft, skänkt 1735.

Kelchtuch. Silberne Stickerei auf roter Seide, 1735 geschenkt.

med dess nr 68. H. 92, B. 92 cm.

Kalkkläde av vit taft i mitten med monogrammet: E. M. S. L. (?) krönt av adlig krona och i de fyra hörnen en adlig krona broderad i guld, i kanten guldfransar. Konserverad 1910 av Pietas med dess nr 72. H. 60, B. 74 cm.

Kalkkläde av vit taft, i mitten I. H. S. omgivet av kvistar broderat i guld, i hörnen i guld I. H. M. S., i kanten silverspets. Skänkt 1781 av änkefru Schön. H. 51, B. 53 cm.

Kalkkläde av svart sammet med silverbroderier och silverspets. Skänkt av fru Fanny Zetterberg på Sticklinge 1875. H. 38, B. 38 cm.

Mässhake (fig. 189) av guldbrokad med vita, gula och ljusst gröna blommor i silke, bladen med konturer av brunt silke, fyllda

¹ Ett par alldeles lika dessa med samma stämplar finnas i Stenkyrka, Gotthland. Se Sveriges kyrkor. Gotthland, Band I, s. 41, fig. 40.

MARTIN ARTEDIUS UTI
NORRÖPING 1802.»¹

Antependium (fig. 190) av röd- och vitrandigt siden med invävda blommor och med bård av silverspets. Framtill broderat I. H. S. och I. H. M. S. ANNO 1781 i silver. L. 182, H. 102 cm. Skänkt av änkefru M. Schön på Skärsätra 1781.

Kalkkläde av röd taft (fig. 191), broderat med Jehova, omgivet av en sol i guld och växtslingor i silver, i kanten knypplad silverspets. Skänkt den 1 dec. 1735 av J. Banér och U. Wellink (se bil. D). Konserverad 1910 av Pietas i Sthlm

med guld, botten silver, i kanten silverspets, å ryggsidan ett kors av silvergaloner. Skänkt 1697 av grevinnan Bielke på Frösвик tillsammans med en hel uppsättning av nu förkomna textilier (se nedan). H. 110 cm.

Mässhake (fig 190) av röd- och vitrandigt siden med invända blommor, i kanten silverspets, Gudsöga broderat i silver på framsidan, kors av silvergalon på ryggsidan och I. H. M. S. ANNO 1781. Skänkt av fru Schön 1781. H. 130 cm.

Gördel av samma tyg.

Mässhake av svart sammet med silverbroderat Gudsöga framtill och kors av silvergalon med silverbroderad törnekrans baktill. Skänkt av änkefru Anna Lindblom, gift med direkt. Carl Lindblom på Hersby, 1850. H. 126 cm.

Bokdyna, skänkt av fru Schön 1781, klädd med samma tyg som det av henne skänkta antependiet. L. 42, B. 28 cm.

Bokdyna, klädd med vitt siden broderad med guldblommor, guldspets i kanten, svart sammet på baksidan. Var förut klädd med svart sammet även på framsidan men senare överklädd med det vita sidenet. L. 46, B. 23 cm.

Bokdyna, klädd med svart sammet med i silver broderat I. H. S., omgivet av en krans av stjärnor, i kanten silverspets. Skänkt av fru Emma Schultze å Rudboda 1856. L. 46, B. 27.

Bokpall, klädd med svart sammet med silverbroderier och silverspetsar. Med sydd inskription på baksidan: »Lidingö kyrka 1908 ¹²/₄ av Fru Alma Fjästad, Gångsätra.»

Håvar, 2 st., av svart sammet, fodrade med läder. Den ena med guld, den andra med silvergaloner.

År 1771 skänkte Johan Öman en håv av svart sammet med silvergaloner, troligen en av de ovanstående.

»Anno 1659 den 29 julii, föräbrade den ädle och Welb:ne

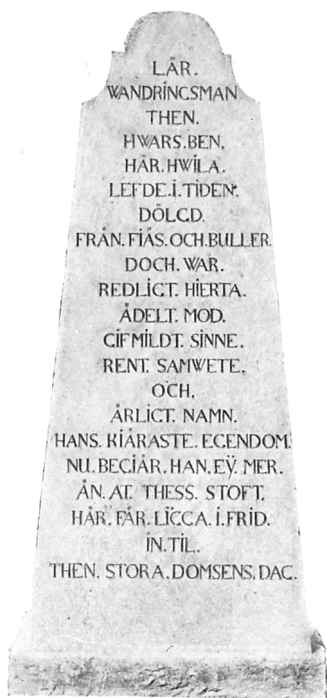


Foto. S. Brandel 1917.

Fig. 192. Lidingö kyrka. Gravsten över Carl Renfelt, †1756. Grabstein über Carl Renfelt, †1756.

ÄLDRE, FÖR-
KOMNA TEXTI-
LIER.



Foto. Generalstabens Lit. Anst. 1917.

Fig. 193. Lidingö kyrka. Smärtemannen, oljemåln. på trä fr. slutet av 1400-talet.
Der Schmerzensmann, Ölgemälde, Ende des 15. Jhts.

Jungfru Sigrid Baner, till Capellet på öön efterskrifne saaker.

Nembl:

1 st. — Hyende på alltaret, af grådt attlast, stickat med gull och silke på en sijda och blott attlast på den andra sijdan, stickat en krantz med gull uppå och två wapnar uti, med fingersbredh gullknytningh rundt omkring, och i hörnen gullknappar med fergadhe silkes Wippor.



Foto. Generalstabens Lit. Anst. 1917.

Fig. 194. Lidingö kyrka. Herdarnas tillbedjan, neapolitanskt arbete från 1700-talets förra hälft.

Ölgemälde aus der erster Hälfte des 18. Jhts von Francesco Solimena(?).

1 st. — Pung, af grådt atlast, stickat med gull och färgat silke, Twå städer runt omkring med gullgaloner, och fyra städer långt med en stoor Wippa under af allehanda slags silke, stafwen der-till rödhfergat, och åtta städer gull öfwer.

1 st. Kalkkläde, sydt med bredh gerningh Rundt omkring medh swart silke, och Banere stoore wapnen.

1 st. — Rööd Sammetz Myssa, medh gullknyttningh och der inuthi en skirrdukshufwa medh knyttning.

1 st. — Manthel, af tråddamast, under fordrat med Rödt klädhe.

1 st. — Hüllka(?) med knyttning.

1 st. — Bljia, knyttning för en ända.

1 st. -- Skiorta, med knyttning.

1 st. -- Hufwudklädhe, med knyttning.

1 st. -- Handklädhe, grofft, at torka flaska och kanna medh.

1 st. — Grant klädhe, något slethet, at torka kalk, patennet och skrinet medh.

1 st. — Foder af larft, som hyenne ligger uthi medh — band.

1 st. — Foder af larft öf: Pungen »

Antependium, nu förkommet, hörande till samma uppsättning som ovannämnda mässhake av guldbrokad. Inv. 1697 beskriver det: »1 st. Altarkläde af Rödt Blommerat gyllenduk med guldspetsar omkring och med Borderat wapen af C. H. och M. B., wapen och namn.» Skänkt av *B. Horn* och *M. Bielke* på Frös-
vik 1697.¹

GRAVVÅRDAR.

Mot yttre korväggen stå tvenne gravhällar av kalksten, som förut legat inne i koret, resta: Den ena med inskriften: »INSPEKTOR PER ÖMAN / GIÖRLING HUDWIGHIA / FRÅN BOO A:o 1709.» H. 192, B. 125 cm. Den andra med inskriften: »HÄRUNDER / LIGGER HANDELSMAN / FRÅN REVAL. EDEL OCH / HÖGACHTADH PETER / REIMERS. DÖD D. 31 MAIJ 1714 OCH SIN SON / JACOB DÖD D. 7 JUNIJ / 1713.» H. 210, B. 145 cm.

Bland kyrkogårdens äldre gravvårdar märkes en av kalksten (fig. 192) över *Carl Renfelt*, † 1756, med denna inskriften på ena sidan (inskrift å andra sidan se fig. 192): »UNDER / THENNA STEN LIGGA ÖFWERLEFWOR AF / FRAML: RYTTMÄSTAREN / WID KONGL: / LIF-REGE-
MENTET / HR CARL RENFELT / SOM / FÖDDES I STOCKHOLM / DEN 9 MAII 1695 / OCH DÖDDE / PÅ ÖSTER YTTRINGE / DEN 14 DECEMBER / 1756.»

Gravhäll över *Johan Casten Böckman*, av kalksten med lågerhuggen ram. Inskription: HÄR HVILAR / KONGL. SECRETERAREN / HERR JOHAN CASTEN BÖCKMAN / FÖDD D. [] JULIJ 1726 / DÖDD D. 15 AUG. 1780 / JEMTE DESS BARN / SONEN MICAEL / OCH / DOTTERN ANNA CHRISTINA / STENEN RISTAD / AF EN / DJUPT SÖRJANDE MAKÅ / 1782. L. 187, B. 122 cm.

Gravhäll över *Charlotta Löeven* av kalksten med lågerhuggen ram. Inskription: HÄR HVILAR / FÖR DETTA / LIEUTNANTEN VID KONGL. ARTILLERIET HÖGWÄLBORNE FRIHERRENS / AXELL ADAM HIERTAS² / I LIFSTIDEN / SÅ HÖGT ÄLSKADE KIÄRA MAKÅ / FÖDD CHARLOTTA LÖEVEN / D. 9 FEBR. 1762 DOG D. 19 [] 1783 / SAMT DESS 2:ne KIÄRA SÖNER / AXELL ADAM BROR AXELL /

¹ Bengt Horn, f. 1623, fältmarskalk, diplomat, † 1678, g. 1677 med Margareta Bjelke, † 1726.

² Axel Adam Hierta, f. 1749, friherre, överste, † 1820, gift 1780 med Charlotta Löf, † 1783.



Foto. Generalsstabens Lit. anst. 1917.

Fig. 195. Lidingö kyrka. Konungarnas tillbedjan. Neapolitanskt arbete från 1700-talets förra hälft.
Ölgemålde von Francesco Solimena (?).



TAVLOR.

Fig. 196. Lidingö kyrka. Kristi gravläggning,
signerad 1667.
Ölgemålde, 1667.

Foto. S. Brandel 1917.

brett mittfält, till större delen fyllt av den förgyllda, med impresat mönster prydda glorian, och tvenne smala ytterbårder, i vilka ett landskap i klart gröna färger synes. Ram av svartmålad ek, närmast tavlan profilerad runt om utom på det nedre horisontala ramstycket, där profilerna ersätts med en slät avfasning. Norditalienskt, möjligen spanskt arbete från slutet av 1400-talet.¹ Skänkt av riksgäldsfullmäktigen J. A. Zetterberg (inv. 1851). H. 75, B. 59 cm.

Herdarnas tillbedjan (fig. 194), oljemålning på väv. Dräkternas huvudfärger: Marias mantel blå, underklädnad ljusröd, Josefs mantel ockragul, underklädnad blå. Herdarna i gröna, röda och blå mantlar. Gulvita moln. Enl. anteckn. i inv.-bok skänkta 1880 av hovkamreraren J. F. Forsstrand, som inköpt dem på 1840 talet av en grevinna Löwenhielm, f. Gyldenstolpe,² enl.

¹ Enligt meddelande av prof. Osvald Sirén.

² Gustafva Charlotta Gyldenstolpe, f. 1797, † 1839 i Konstantinopel, g. 1:o General-Löjtnanten Carl G. Löwenhielm, 2:o Minister-Residenten Uno von Troil.

DÖDA I SPÄDASTE ÅLDER
/ — JAG HAFWER SETT
EDER FARA MED SÖRG.
/ GUD SKALL EDER MIG
IGENGIWE MED GLÄDJE. /
L. 176, B. 117 cm.

Söder om koret finnes en timvisare av Kolmårds marmor på en granitstolpe. Inskription: »Af C: L: B. 1835», skänkt av Carl Lindblom.

Smärtemannen (fig. 193), oljemålning på trä. Kristi hår och skägg mörkbrunt, karnationen gulvit, manteln röd, underklädnaden brun. Fonden gulvit, genom tvenne breda vertikala mörkbruna linjer delad i ett

samma anteckning möjligen målade av Jacobo Bassano (f. 1510 † 1592). Enligt prof. Osvald Sirén troligen neapolitanskt arbete, närstående Francesco Solimena.¹ Guldram. H. 155, B. 157 cm.

Konungarnas tillbedjan (fig. 195). Dräkternas huvudfärger: Marias mantel blå, underklädnad röd, huckle gult. Den knäböjande konungens mantel gulvit med röda ornament, ljusblå underklädnad. Konungen närmast Maria har gulvit mantel och blå underklädnad, den tredje violett mantel och blå klädnad. Gulvita och blå moln. Troligen av samma mästare som föregående. H. 148, B. 200 cm.

Kristus på korset omgiven av sörjande kvinnor. Karnationens skuggor röda, kvinnorna draperade i röda och gröna kläder. Himmel med gråblå moln och en stad med renässansarkitektur i fonden. Utan ram, väven ganska skadad. 1600-talsmålning. H. 70, B. 57 cm.

Kristi gravläggning (fig. 196), oljemålning på trä. Kristus lyftes av



Foto. S. Brandel 1917.
Fig. 197. Lidingö kyrka. Smärtmannen,
1700-talsarbete.
Ölgemålde, 18 Jht.



Foto. S. Brandel 1917.
Fig. 198. Lidingö kyrka. Madonna med barnet,
1700-talet.
Ölgemålde, 18. Jht.

¹ Francesco Solimena, f. 1657, neapolitanare, framstående målare, † 1747 el. 48.

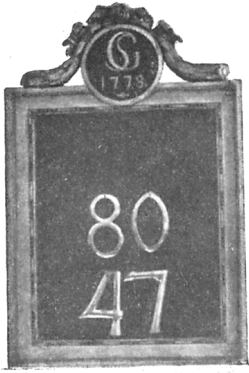


Foto. S. Brandt 1917.

Fig. 199. Lidingö kyrka.
Nummertavla, 1778.
Verstafel, 1778.

tvenne män i den öppna sarkofagen, på andra sidan om vilken två män och en kvinna stå, bakom dessa en hög klippa med buskar och i fonden Jerusalem. Huvudfärgen å dräkterna djuprött, gult och ljusrött, buskar och förgrund djupt brungröna. Påskrift på kistgaveln: »Anno 1667 D. 9 junii», och: »I, en sköld, A.» samt i högra hörnet: »I. P. G.» På baksidan: »Till Lidingö Kyrka af C. L—b— (= Carl Lindbom) 18 ¹⁵/₈ 45.» Brun fururam. H. 86, B. 73 cm.

Smärtemannen (fig. 197), oljemålning på väv. Brungula huvudtoner. 1700-talet. På baksidan: »Till Lidingö kyrka af v. Consul F. Cetti 1845.» Guldrum. H. 89, B. 73 cm.

Madonnan med barnet (fig. 198), oljemålning på väv. Figurernas karnation vit-rödlett. Marias mantel klart blå, underdräkten ljusröd, fonden brun, fongdraperiet brungrönt. 1700-talet. Guldrum. På baksidan: »Gifwen till Lidingö Kyrka 1836 af Herr P. E. Sevelin på Kottla» (se not. 4 s. 157). H. 89, B. 75 cm.

Kristus visar såren för Thomas och de övriga lärjungarna, oljemålning på väv. Kristus i vit mantel, lärjungarnas blå eller bruna, en röd, en grön. 1600-talet. På baksidan: »Till Lidingö Kyrka af C. L—b. 1845 ¹⁵/₈.» H. 70, B. 53 cm.

NUMMER-
TAVLOR.

Nummertavla (fig. 199) med förgylld ram och snidat överstycke med en rund inskriptionsplatta med G. S. 1778 (= Gustaf Spaldencreutz.¹ Ny fot av smidesjärn. H. 65, B. 56 cm.

Nummertavla, modern, kopia efter den ovannämnda ehuru högre. Inom inskr. plattan. H. B. 1911 (= Helena Berg), skänkt av änkefru H. Berg, f. Bligh, å Hersbyholm. Fot av smidesjärn. H. 102, B. 56 cm.

Gueridoner (fig. 200), ett par, snidade i trä, krederade och förgyllda med grönmarmorerad fotplatta. Från förra delen av 1800-talet. Upptagas först i 1879 års inv.-tillägg. H. 150 cm.

KASSAKISTA.
SKEPP.

Kassakista av järn med årtalet 1740. H. 55, L. 90, B. 52 cm. Kyrkan har på 1700-talet och under början av 1800-talet ägt ett kyrkoskepp, vilket i inv. 1750 omtalas såsom: »Ett i taket

¹ Gustaf Spalding, nobil. Spaldencreutz, f. 1709, lagman, † 1778.

hängande 3-mastadt Skepp $\frac{6}{4}$ aln. långt med allt tillbehör och 12 Canoners bestyckning.» Redan år 1725 upptages som utgift: »Järn till Skeppet», vadan detta troligen då upphängdes i kyrkan.

Gustaf Vasas bibel av år 1541 i enkelt läderband, skänkt under 1800-talet.

Karl XII:s bibel av år 1703 i läderband.

Fattigbössa av smidesjärn på granitstolpe vid ingången till kyrkogården.

Klocka av malm med inskription: »DURCH GOTTES HILF GOS MICH GERDT MEYER IN STOCKHOLM. ANNO 1650 / GLORIA IN EXCELSIS DEO.» H. 40, B. 50 cm.

Klocka av malm med inskr.: »KONUNG ADOLPH FRIEDRICH / DROTNING LOVISA ULRICA / JAG SKAL INTET LÅTA EDER FADERLÖSA. JOH. 14. V. 18. OMGJUTEN AF GERHARD MEYER I STOCKHOLM ÅR 1752.» H. 50, B. 65 cm.

Dessa båda klockor, vilka förut tillhört Barnhuskyrkan i Stockholm, tillbytte sig Lidingö kyrka år 1814 av gelbgjutareäldermanen Horner¹ mot sina båda gamla klockor, vilkas inskriptioner enl. Antikvitetsboken lydde:

Å den större: »GLORIA IN EXCELSIS DEO, ET IN TERRA PAX, HOMINIBUS BONA VOLUNT(as.) H. S. BANER,² (vapen) F. EBBA GRIP (vapen) THENNA KLÅCKA ÅR GUTTEN AV JURGEN PUTTENSSEN M.³ I STOCKHOLM TILL LYDINGEÖ KAPPAL ANNO DOMINI 1638.»

Å den mindre: »TENNE KLOCKA HAFWER JAGH LASSE MATZ SOHN M. I BOO. LATIJ GJUTTIJ MEDH ALLES VORES OMKOSTNING. JOHAN VON VESTDORP SOM BOR HÄRPÅ LYDINGHÖN. 1607.»

¹ Gerhard Horner, f. 1760, klockgjutareäldersman, † 1824.

² Se bil. I.

³ Jurgen (Jöran) Puttensen, Rotgiesser, † trol. 1638 eller 1639.



BÖCKER.

FATTIGBÖSSA.

KLOCKOR.

Foto. S. Brandel 1917.
Fig. 200. Lidingö kyrka.
Gueridon av snidat, förgyllt trä, 1800-talets förra del.

Gueridon aus geschitztem, vergoldetem Holz, erste Hälfte des 19. Jhts.

Sammanfattning av Lidingö kyrkas konsthistoria.

I. Före nuvarande kyrka har funnits en äldre kyrka av trä eller sten å Lidingön. Om dess utseende och läge är intet bekant, möjligen hörde en år 1672 riven »gammal stapel» till denna kyrka. Kända inventarier äro: Det s. 148 omtalade altarskåpet samt den s. 167 nämnda klockan med årtalet 1607.

II. Omkring 1620 uppförde Svante Banér på Djursholm (se bil. I) en ny rektangulär, åtm. invändigt putsad gråstenskyrka, med väggarna prydda av kalkmålningar, täckt av ett trätunnvalv och försedd med sakristia i nordost och med ingång genom ett vapenhus i sydväst. (Fig. 201, A.) Inventarier: Predikstol av år 1623, skänkt av S. Banér och E. Grip (se s. 149), textiluppsättning av Sigrid Banér år 1659 (se s. 159), d:o av B. Horn och M. Bielke på Frösvik år 1697, klocka av S. Banér och E. Grip år 1638, tvenne ljuskronor mot slutet av 1600-talet. Ny stapel 1675.

III. År 1756 nedrevs västgaveln och vapenhuset, varpå kyrkan tillbyggdes åt väster med c:a hälften av sin ursprungliga längd och erhöll ingång genom den nya västgaveln. Östgavelns röste ombyggdes; tre nya fönster å östgaveln, nytt fönster å den gamla sydportalens plats och ett fönster åt söder i den tillbyggda delen. Tunnvalv av trä (fig. 201 B). Arbetet leddes av revisor J. Falkson på Hersby och bekostades till större delen av Djursholmsfamiljen. Kyrkogården utvidgades. Invent.: Ny predikstol 1779, dopängel av förgyllt trä 177(?), ny textiluppsättning 1781 av Maria Schön på Skärsätra, nattvardskärl, ljusredskap. Ny stapel 1778.

IV. År 1817 byggdes ett av Lars Fresk bekostat torn av trä på västgaveln, dit klockorna flyttades. Kyrkogården utvidgades 1854. Invent.: Orgel 1834, oljetavlor.

V. År 1867 revs den gamla sakristian och en ny uppfördes

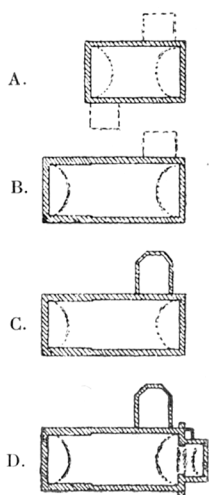


Fig. 201. Lidingö kyrkas planutveckling.
Grundrissentwicklung der Kirche.

av tegel. (Fig. 201 C.) Fönster på norrsidan 1872—79. Invent.:
Oljetavlor.

VI. År 1905 utvidgades kyrkogården till mer än sin dubbla yta.

VII. År 1913 reparerades kyrkan grundligt, kor tillbyggdes i öster enl. ritn. av Gustaf Améen, de gamla kalkmålningarna framknackades och nya utfördes av artisten Allan Norblad, varmluftsuppvärmning med pannrum och värmekammare under nya koret anlades. (Fig. 201 D.)

Zusammenfassung.

Die jetzige Kirche in Lidingö ist ein rechtwinkliger Saalbau aus Granit, innen und aussen verputzt, mit einem Tonnengewölbe aus Holz und mit einem 1913 angebauten Chor aus Backstein versehen. Die östlichsten zwei Drittel der Kirche (Fig. 155 A) bilden den ältesten Teil, ausgeführt um 1620 von Svante Banér in Djurs-holm (vgl. s. 68). Diese ursprüngliche, kleine Kirche, deren Wände mit Kalkmalereien im Renaissancestil (Fig. 165—166) geschmückt waren, war mit Vorhalle im Süden wie auch Sakristei (Fig. 201 A) aus Granit im Norden versehen und wurde 1756 nach Westen (Fig. 155 B) erweitert, wobei die Vorhalle niedergerissen und der Eingang nach dem Westgiebel verlegt wurde.

Bis 1718 hingen die Glocken der Kirche in einem Glockenturm aus Holz. In diesem Jahre wurden sie in einen kleinen Holzturm über dem Dachgiebel im Westen verlegt. 1867 wurde die alte Sakristei durch eine neue an derselben Stelle ersetzt. 1913 wurde die Kirche einer gründlichen Reparatur unterworfen, wobei der Chor angebaut, die Kalkmalereien freigelegt, und eine Wärmeleitung angelegt wurde.

Aus dem Inventar seien erwähnt: Die Kanzel aus d. J. 1779 (Fig. 168), Taufengel aus Holz, geschnitzt um 1777 (Fig. 169) und folgende Bilder: Kristus als Schmerzensmann (Fig. 193), Ölgemälde auf Holz, gute norditalienische Arbeit aus dem Ende des 15. Jhts.; die Anbetung der Hirten und die Anbetung der Könige, Ölgemälde auf Leinwand aus der ersten Hälfte des 18. Jhts. in der Art des Francesco Solimena (Fig. 194, 195).

Utdrag ur Banérfamiljens släkttavla, upptagande de i Danderyds kyrkobeskrivning omnämnda medlemmarna.

ESKIL ISAKSSON † trol. 1489¹.
G. 1. m. Cecilia Green, 2. m. Brita Arents-
dotter (av tillbakaseende Ulfsläkten).

NILS ESKILSSON.

Riksråd. † 1520 (avrättad av Kristian Ty-
rann) G. m. Ingeborg Tott i hennes 2:a
gifte; fick med henne D j u r s h o l m.

AXEL NILSSON.

Riksråd. † 1554. G. 1538 m. Margaretha
Pedersdotter Bjelke, † 1557.

INGEBORG och ANNA
tvillingar, f. 1545, † samma dag,
de föddes

GUSTAF AXELSSON
f. 1547. Riksråd. Ofta använd
ss. sändebud till utlandet. †
1600 (halshuggen i Linköping).
G. 1581 m. Christina Sture
f. 1559, † 1619.

SVANTE GUSTAFSSON
f. 1583. Riksråd och guver-
nör i Riga. † 1628. G. 1617
m. Ebba Grip, f. 1583, † 1666.

PEDER GUSTAFSSON
f. 1588. Riksråd, lagman
i Östergötland. † 1644. G.
1615 m. Hebbla Fleming,
† 1639.

SIGRID
f. 1592, † 1669. Ef-
terlämnade an-
teckningar om sin
släkt.

CHRISTINA
† 1652. G. 1641 m.
freh. Thure Bjelke,
† 1648.

SVANTE
SVANTESSON
f. 1621. Riksråd och
lagman i Värmland.
† 1674. G. 1649 m.
Margareta Sparre, †
1686.

CLAES
f. 1620. Riksjägmästare.
† 1675. G. m. Ebba Sparre,
f. 1631.

JOHAN GABRIEL
f. 1662. General i
hannoveransk
tjänst. † ogift 1706.

SVANTE MAURITZ
f. 1666, † 1668.

JOHAN
f. 1659. Generallöjtnant.
† 1736. G. 1. m. Margaretha
Charlotta Banér, † 1706,
2. m. Ulrica Christina
Wellingk, f. 1687, † 1766.

¹ Enl. KLINGSPOB, i U. F. T., I, h. IV. s. 9.

Rättelse.

Sid. 122, 6:e raden nedifrån står †NY . †↑, skall vara INY . †↑.

Af

SVERIGES KYRKOR

föreligger förut:

UPPLAND. Band IV, h. 1. *Erlinghundra härad*. Distr. af Akad. Bokh., Uppsala.

GOTTLAND. Band I, h. 1. *Lummelunda ting* (utom Tingstäde). Pris 4 kr.

VÄSTERGÖTLAND. Band I, h. 1. *Kållands härad*, norra delen. Pris 5: 40. Band I, h. 2. *Kållands härad*, sydöstra delen. Pris 4: 50.

STOCKHOLMS KYRKOR. Band III, h. 1. *Kungsholms kyrka*. Pris 4: 50.

DALARNE. Band I, h. 1. *Leksands och Gagnefs Tingslag*. Pris 4: 50.

Utdrag ur recensioner:

Arbetet är, kan man säga, ett led i det väldiga verk som påbörjades af Arthur Hazelius. *August Brunius i Svenska Dagbl.*

Det stora företaget är att anse som en allmän nationell kulturangelägenhet af vidtomfattande betydelse. *Axel L. Romdahl i Göteborg. Handelstidn.*

Det är ett verk, som drivits fram af en stark intellektuell och nationell hänförelse, hvilken tydligen ej skytt arbete och uppoffringar för att sätta företaget i gång. Och dettas nationella, konsthistoriska och kulturhistoriska betydelse kan knappast öferskattas. *Sydsvenska Dagbl. Snällp.*

— — — ett företag, hvilket, om och när det har blifvit slutfördt i enlighet med den af dess påbörjare framlagda väl genomtänkta planen, helt säkert blir af den allra största betydelse för vårt lands kultur. Arkitekten icke mindre än konsthistorikern skall här finna ett det rikaste och mångsidigaste material samladt för kännedomen om både kyrklig och profan konst, och kulturhistorikern skall också få sina lystmåten under studiet af den långa rad volymer, där han i ord och bild skall se Sveriges kyrkor skildrade, sådana de varit och blifvit under inflytande af förvandlingens lag (ofta påskyndad af mänsklig dårskap), och genom arkiven få mången lefvande inblick i det svenska folkets lif under gamla tider. *John Kruse i Idun.*

Ett betydelsefullt arbete och en viktig insats i svenska kyrkans gärning just nu har tagit sin början i och med utgifvandet af det stora verket »Sveriges kyrkor». *Svensk kyrkotidn.*

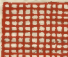
Sådant det första häftet öfver Sveriges kyrkor i konsthistoriskt inventarium nu föreligger, är det ett ämne till både stolthet och tacksamhet ur såväl kyrklig som nationell synpunkt. *Ny tidn. f. kyrka o. skola.*


Under tryckning är:

UPPLAND. Band II, h. 1. *Häfverö och Väddö skeppsl.* Pris c:a 3 kr.

OBS! Genom förhandsabonnemang, som ej behöver gälla hela verket och lämpligen kan verkställas i närmaste bokhandel, erhålles 20 % rabatt.



 AF UPPLAND
 PUBLICERAT
 OMRÅDE

 UNDER UTARBET-
 NING VARANDE
 OMRÅDE

BAND I. HÄFTE 1.