

SVERIGES KYRKOR

KONSTHISTORISKT INVENTARIUM

MED STÖD AV K. VITT. HIST. O. ANT. AKAD.

UTGIVET AV SIGURD CURMAN

OCH JOHNNY ROOSVAL



STOCKHOLMS KYRKOR

UTGIVNA MED BIDRAG AV
SAMF. S: T ERIK.

BAND VIII. HÄFTE 1.

BROMMA KYRKA o. VÄSTERLEDSKYRKAN
AV

SVEN BRANDEL, SAMUEL HEDLUND
OCH
PER OLOF WESTLUND



BROMMA KYRKA
OCH
VÄSTERLEDSKYRKAN
I
STOCKHOLM

KONSTHISTORISKT INVENTARIUM

Med stöd av

KUNGL. VITT. HIST. OCH ANT. AKADEMIEN

utgivet av

SIGURD CURMAN OCH JOHNNY ROOSVAL

Generalstabens Litografiska Anstalts Förlag

STOCKHOLM

*UTGIVEN MED BIDRAG AV
HUMANISTISKA FONDEN*

Esselte aktiebolag
Stockholm 1940

F Ö R O R D

Arbetet med Bromma kyrkas beskrivning påbörjades redan för ett tiotal år sedan genom antikvarien Sven Brandel. Det vid dennes frånfälle år 1931 existerande manuskriptet var emellertid icke slutgiltigt, utan krävde en överarbetning och komplettering. Denna uppgift har handhafts av amanuensen Per-Olof Westlund, som därvid haft tillfälle att i samband med restaureringsarbeten å kyrkan utföra vissa kompletterande undersökningar, vilka bl. a. lett till framställandet av en ny rekonstruktionsritning av den äldsta kyrkan.

Uppdraget att utarbeta beskrivningen över Västerledskyrkan har varit överlämnat åt fil. lic. Samuel Hedlund, som även bearbetat de flesta övriga nybyggda kyrkorna inom Stockholm. — Över Bromma kyrka ha speciellt för »Sveriges Kyrkor» nya uppmättningsritningar upprättats av arkitekten W. Jeftanowitsch. Större delen av fotografierna äro likaledes nytagna för ändamålet av K. Livrustkammarens fotograf, fil. kand. Nils Åzelius.

Vi önska härmed tacka alla dem, vilka på olika sätt varit oss och medarbetarna behjälpliga vid beskrivningarnas utarbetande. Särskilt vända vi oss till Bromma församlings olika befattningshavare, och framför allt då till pastor Brynolf Ström, Äppelviken, vilken med sin intima kännedom om Västerledskyrkan varit till stor hjälp med avseende på sagda kyrkas beskrivning. Vi få även förbindligast tacka fru Wendla Falk, f. Hjärne, som ställt värdefullt material angående Hjärneska gravkoret vid Bromma kyrka till förfogande. Uppgifter om Hjärnes gravkor har även välvilligt lämnats av docenten Åke Åkerström, Uppsala. Docenten fil. dr Bengt Hildebrand tacka vi för värdefullt bistånd vid lösandet av vissa personhistoriska problem, vilka varit förknippade med utarbetandet av Bromma kyrkas beskrivning. Till antikvarien fil. dr Olle Källström stanna vi slutligen i förbindelse för utdrag ur hans forskningar över det kyrksilver från Bromma, som Gustav Vasa konfiskerade.

Slutligen återstår det oss att betyga vår djupa erkänsla för det frikostiga bidrag till beskrivningarnas utarbetande, som lämnats av Bromma församling och som verksamt bidragit till arbetets genomförande.

Stockholm i juni 1940.

SIGURD CURMAN

JOHNNY ROOSVAL

FÖRKORTNINGAR

Jfr även källförteckningen sid. 3.

ALM = H. Alm, Murmästare-Ämbetet i Stockholm, Stockholm 1935.

A.T.A. = Antikvariskt Topografiska arkivet.

avb. = avbildning.

bil. = bilaga.

B. st. = Byggnadsstyrelsen.

D.S. = Diplomatarium suecanum.

d.å. = detta år.

ELGENSTIERNA = Den introducerade svenska adelns ättartavlor. Med tillägg och rättelser utgivna av Gustaf Elgenstierna. Stockholm 1925-36.

g.m. = gift med.

handskr. = handskriven.

INV. = inventarium.

jfr = jämför.

K.B. = Kungliga biblioteket.

LÖFGREN = A. Löfgren, Stockholms Kanngjutaresskrå, Stockholm 1933.

R.A. = Riksarkivet.

Rå. A. = Rådhusarkivet.

RÄK. = räkenskaper.

saml. = samling.

ST. PROT. = Stämmoprotokoll.

U.F.T. = Upplands fornminnesförenings tidskrift.

U.B. = Uppsala universitetsbibliotek.

urspr. = ursprunglig, -ligen.

N. = norr

L. = längd

S. = söder

B. = bredd

Ö. = öster

H. = höjd

V. = väster

Diam. = diameter.

Alla måttuppgifter i centimeter.

BROMMA KYRKA

OCH

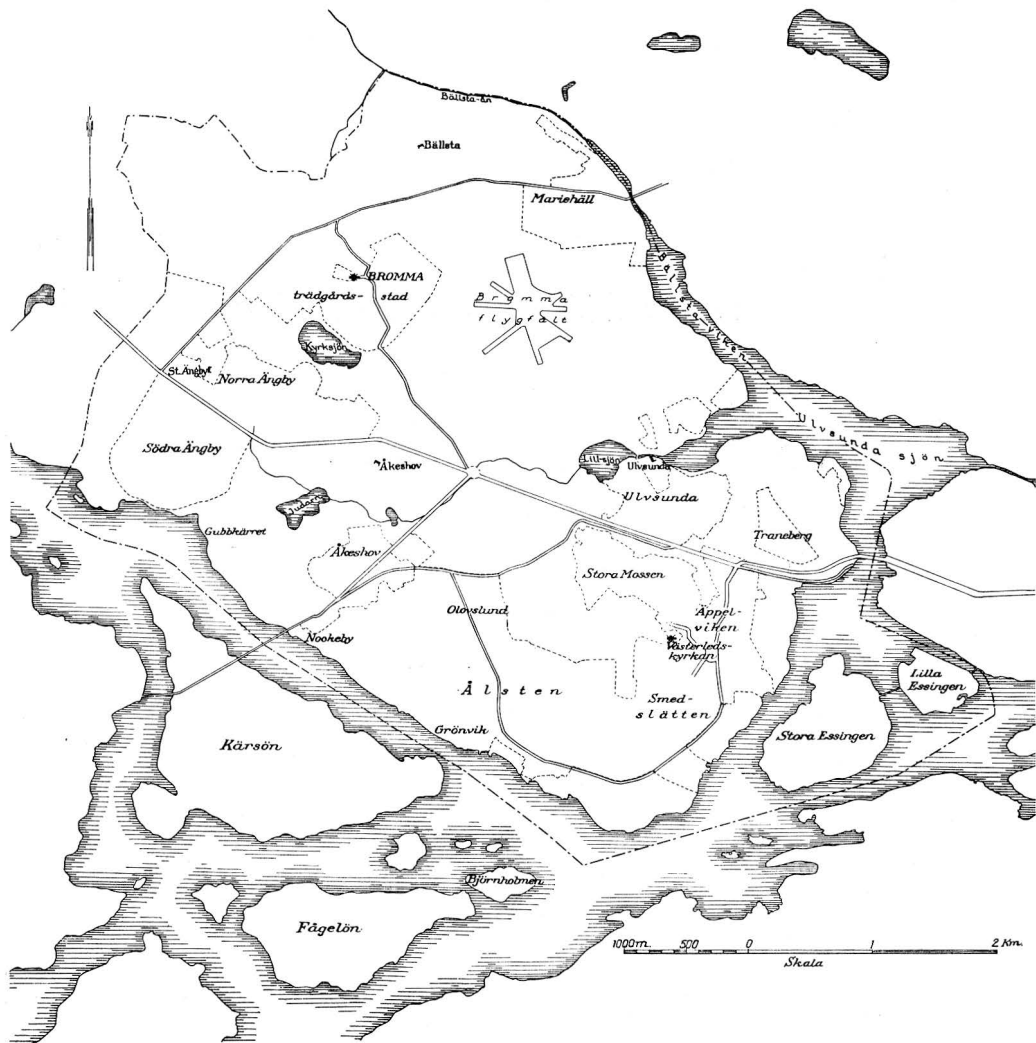
VÄSTERLEDSKYRKAN

AV

SVEN BRANDEL, PER-OLOF WESTLUND

OCH

SAMUEL HEDLUND



Karta över Bromma församling.

BROMMA KYRKA

AV

SVEN BRANDEL OCH PER-OLOF WESTLUND



Fig. 1. Bromma kyrka från n.o. Foto Åzelius.
Die Kirche zu Bromma von Nordosten. Bromma church from the north-east.

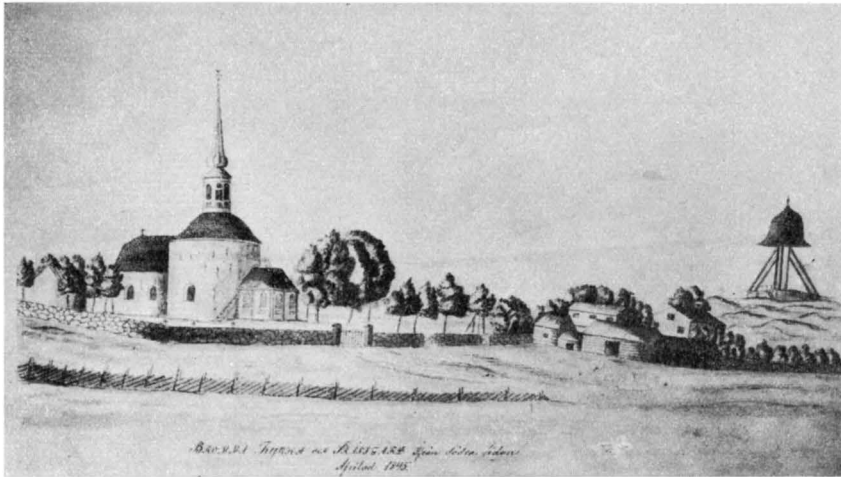


Fig. 2. Bromma kyrka och prästgård 1845, efter avbildning i U. U. B.
Die Kirche und das Pfarrhaus. 1845, The church and the rectory. 1845.

BROMMA KYRKA

TRYCKTA KÄLLOR: D. S. — HILDEBRAND, H.: Rundkyrkorna i Sverige, Svenska Fornminnesföreningens tidskrift, VIII, s. 266. — AMBROSIANI, S.: De uppländska rundkyrkorna. Ett rekonstruktionsförslag, Svenska Fornminnesföreningens tidskr., XII, s. 45. — ECKHOFF, E.: Bromma rundkyrkas ursprungliga takanordning, Fornvännen 1907. — FRÖLÉN, H.: Nordens befästa rundkyrkor, II, s. 118 ff. — Uppland I, s. 336. — KLINGSPOR, C. A.: U.F.T. 2, s. 12 ff. — Johan Hadorphs resor: Afritningar af kyrkor och kyrkovapen i Uppland 1676—1685, II, utg. av E. VENNBERG, Sthlm 1917. — S. Eriks årsbok, div. uppsatser (se årsbokens register). — Sveriges Kyrkor, Sthlms kyrkor VI (viktiga bidrag till församlingshistorien). — NYQUIST, C.: Nacka och Bromma klockstaplar, Fataburen 1911. — Utställningen av äldre kyrklig konst i Uppsala 1918, Katalog. — CORNELL, H., och WALLIN, S.: Uppsvenska målarskolor på 1400-t., Sthlm 1933, s. 127. — Bromma församlings julbok 1924 (»Johannes Vultejus», »Församlingshuset i Bällsta»). — Bromma Hembygdsförenings årsskrift. 1930 o. f. år.

HANDSKR. KÄLLOR OCH AVB.-SAML.: K. B.: PERINGSKIÖLD, Monumenta III (anteckningar om kyrkan, avbildn. av Bengt Karlssons till Ulfunda vapen m. m.); Afritningar af Kyrkor och Kyrkovapen i Upland, s. 87 (avbildn. av kyrkan och 5 vapen). — A. T. A.: IHRFORS, E., Uplandia Sacra, pars sec. I, s. 289—306 (plan av kyrkan och teckn. av ext. fr. so., ext. av stapeln, beskrivn. av kyrkan och dess inventarier); Brunii samlingar XIV, s. 251 (beskrivn. av kyrkan) och XLII, s. 7 (uppmätn. av dopfonten); INV. 1829; avskr. av Peringskiölds anteckningar m. m.; fotografier av kyrkan före sista restaure-

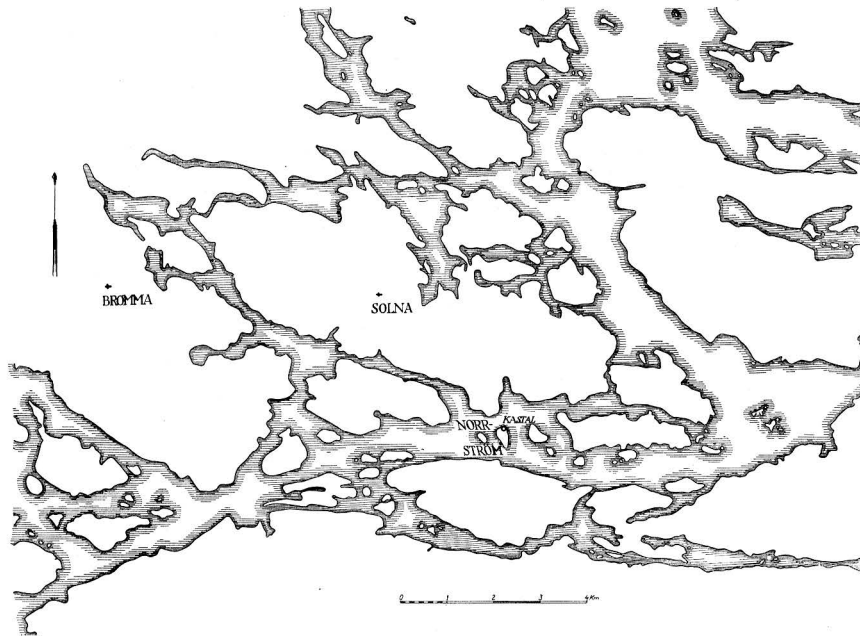


Fig. 3. Utdrag ur karta över Stockholmstraktens strandlinjer under 1100-t., upprättad av E. Granlund och K. A. Gustawsson.

Excerpt aus einer Karte von den Strandlinien der Umgebung Stockholms im 12. Jahrhundert.

Extract from a map of the shore lines in the 12th century.

ringen samt av kalkmålningarna omedelbart efter framtagningen, före deras komplettering. — B. St. Div. restaureringshandlingar. — R. A.: Acta eccl. (beskrivn. av kyrkans tillstånd 1681); Geneal. nr 41 s. 215 (avbildn. av vapen); Tilas och Hjärne minnen (avbildn. av k:n:s ext. 1756 samt av Urban Hjärnes gravsten). — U. U. B: Topogr. planschsaml. Uppland A., nr 47081, 47082 (2 ext., ritade av I. A. A. LÜDEKE), 47083 (ext. fr. so. 1845); Palmschiöldska Samlingarna, Topographica; Nordins saml., Fol. 39. (Enl. registret skulle fjärde flocken av »Grämunkaholm til Fornä och senare Tider uthi Fyra Flockar Beskådad af Kyrkioherden i Riddarholmen Magister Johan Possieth» innehålla 3 kapitel om Bromma kyrka. Dessa ha likväl aldrig blivit införda.)

KYRKANS ARKIVALIER (Rå. A.): I ST. PROT. 1681 den 24 juli inhämtas följande uppgift: »Frågadess aff Pastore Loci om någon ordenteligh kyrkiobook att anskriffwa och Uptäckna kyrkioness handlingar, swaradhe Cappellanen: Ingen Uthan een gammal fullskreffwen för många År seden;» ifrågavarande bok är numera förkommen. — RÅK. 1700 —nu; INV. 1715 —nu; ST. PROT. 1681 —nu. — Uppgifter om Hjärneska gravkoret finnas även i Hjärneska släktarkivet samt i Evangeliska brödräfsamlingens i Stockholm arkiv (Bergsrådinnan Hjärnes, f. Rudbeck, dagböcker m. m.).

Inga säkra uppgifter eller traditioner finnas om Bromma kyrkas byggnadstid. Av flera skäl har emellertid den arkitekturgrupp, till vilken Bromma kyrka hör, de s. k. rundkyrkorna, blivit daterad till 1100-t:s sen. del. Rundkyrkorna — så benämnda på grund av församlingshusets runda planform — äro

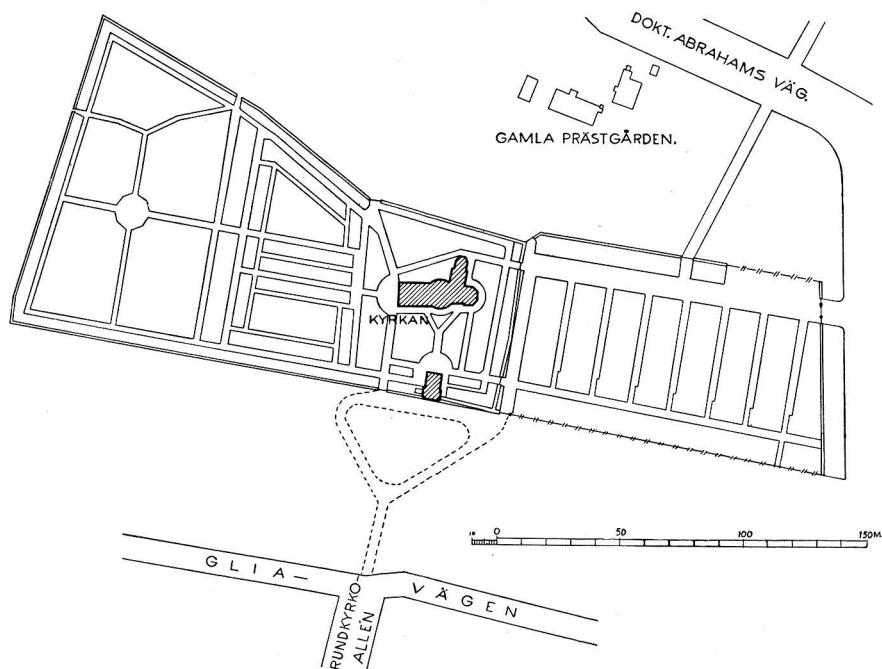


Fig. 4. Bromma kyrka. Situationsplan.
Lageplan. Plan of situation.

fästningskyrkor av två el. flera våningars höjd, vilkas bottenvåning utgör kyrkorum, medan de övre våningarna inretts för försvarsbehov. De utgöra en icke oviktig beståndsdel i de talrika befästningsanläggningar som under senare delen av 1100-t. uppfördes på många håll inom landet, företrädesvis utmed östersjökusten. Man har ansett ändamålet med denna fästningskedja vara att skydda landet mot anfall från hedniska folk på andra sidan Östersjön.¹ Befästningarnas tyngdpunkt utgjordes i övrigt av borgar, s. k. kastaler, av vilka de viktigaste lågo vid Norrström, Bråviken (Stensö), Slätbaken (Stegeborg), i Kalmar, Borgholm och Visby. Särskilt angeläget måste det naturligtvis vara att skydda de rika Mäljarbygderna, och den ovannämnda »kastalen» vid Norrström — vilken sedermera kom att bilda kärnan i Stockholms medeltida borg — understöddes därför genom tre fästningskyrkor, anlagda nära viktiga farleder i Mälaren, nämligen Solna, Bromma och Munsö.²

¹ Se härom MARTIN OLSSON, En grupp runda kastaler från romansk tid på Sveriges östkust. Fornvännen 1932. — Rundkyrkotypens uppkomst har blivit föremål för en intressant studie av T. MÅRTENSSON (»Borg och rundkyrka») i festskrift till Martin Olsson den 30 april 1936 (= Rig, årgång 1936). Mårtensson påvisar där, huru typen framvuxit inom den stora borgarkitekturen i det medeltida danska området samt så småningom lösgjorts från förbindelsen med borgarna och utvecklats vidare såsom sockenkyrka. Ang. dateringsfrågan jfr även THORDEMAN, Medeltida myntfynd från Stockholm, i S. Eriks årsbok 1939.

² Å kartan fig. 3 ha de ungefärliga förhållandena mellan land och sjö under 1100-t. markerats. Man observerar, att kyrkorna ligga relativt långt från vattnet. Några spärrfästen ha de sålunda icke utgjort utan i stället *stödjepunkter* dit en besättning kunnat draga sig undan.

Den omständigheten, att Bromma kyrka anlägges såsom fästningskyrka, gör det kanske icke osannolikt att på ett eller annat sätt ett kungligt inflytande fått göra sig gällande vid byggets tillkomst. Huru härmed verkligen förhåller sig är emellertid svårt att med säkerhet utreda.

Skriftliga dokument, som beröra kyrkan, finnas först från 1303 och 1319. Nämnda år företogs nämligen ärkebiskopsvisitationer (D. S.). I förteckningen över den s. k. sexårsgården, en skatt, vilken 1314 och de därpå följande fem åren till följd av påvlig befallning erlades från Uppsala stift, står för Bromma antecknat »XII or(as) denar(iorum)». ¹ (D. S.).

Under nyare tid har Bromma varit annex till olika Stockholmsförsamlingar, 1624 och den närmast därpå följande tiden till Klara församling, längre fram på 1600-t. till Riddarholmsförsamlingen. Frågan om vilken av dessa båda som var moderförsamling var icke alltid fullt klar utan Bromma hade tidvis karaktär av personligt prebende till kyrkoherden i någon av dem. ² 1680 förenades Bromma definitivt med Riddarholmen, och denna förening varade till 1846, vilket år Bromma blev egen församling. — 1916—17 inkorporerades Bromma socken med Stockholms stad. Dessförinnan tillhörde socknen Sollentuna härad och Roslags västra kontrakt.

Den starka befolkningsökning, som blivit en följd av de inom Bromma under loppet av de senaste årtiondena hastigt uppväxande trädgårds- och villastäderna, har framtvingat uppförandet av ännu en kyrkobyggnad, den s. k. Västerledskyrkan (1931—32), belägen i Äppelvikens. — Ett församlingshus har byggts i Bällsta 1922—24.

KYRKOGÅRD, GRAVKOR, KLOCKSTAPEL

KYRKOGÅRD Kyrkogården, vars plan framgår av fig. 4, är utvidgad fyra gånger, först åt n. (okänt när), därefter i två omgångar åt v. (omkr. 1890 o. omkr. 1919) och slutligen, 1936—38, åt ö. Den omges till större delen av kallmurad gråstensmur. Vissa av de nya partierna begränsas genom järnstaket (jfr planen). Mellan gamla kyrkogården och den ö. utvidgningen kvarstår den gamla muren. Vid kyrkogårdsutvidgningarna ha eljest de skiljande murarna rivits och på grund härav äro numera endast den ovannämnda gamla ö. muren samt gamla s. murens östligaste parti av äldre datum. De visa spår av kalkbruk i fogarna.

GRAVKOR Till kyrkogården leda 8 ingångar. Till urspr. kyrkogårdsområdet i no. och vid n. murens mitt järngrindar mellan koppartäckta, oputsade tegelstolpar.

Innanför s. muren nära sö. hörnet ligger gravkoret, en spritputsad tegelbyggnad med skiffertäckt sadeltak, i vars s. del en materialbod är avskild. Under gravkoret en likkällare.

Gravkoret tillkom 1862 genom ombyggnad av en äldre bod. Det moderniserades och dekorerades invändigt 1929.

¹ Till en jämförelse meddelas här de belopp vilka inlevererades av det dåvarande Sollentuna hundares övr. socknar: Sollentuna och Solna »II marc. denar», Danderyd och Ed »X or. denar», Spånga »XXII or. denar» samt Järfälla »XVIII or. denar».

² Se härom närmare Sv. KYRKOR, Stockholms Kyrkor, band VI, Församlingshistorien.



Fig. 5. Klockstapeln. Foto Åzelius.
Der Glockenturm. The belfry.

Kyrkogården är planterad med olika träsorter, äldsta delen huvudsakligen ask. Träraderna angiva tydligt gränserna mellan de olika stadierna i kyrkogårdens utveckling (jämf. fig. 6).

Äldsta kyrkogården omgavs på alla fyra sidorna av gråstensmur, urspr. säkert lagd i kalkbruk, samt täckt med trätak. 1691 beslutas om reparation på muren, varvid arbetet skulle fördelas så att Åkeshov med Ängby skulle bygga 7 famnar, Ulvsunda 9, Bällsta 9, Ranhammar 6, Sundby 3 och »således 3 famnar på hvar bondgårdh» (ST. PROT.). Det tycks dock ha gått klenst med underhållet ty 1715 klagas över att »Kyrkiogårdsmuren är icke allenast taklös; utan ock mångestädes så nederfallen, at både får och swin theröfwer springa». (ST. PROT.) Samma år skedde därför reparation »af dahlkarlar». 1723 köptes bräder för bogårdsmurens täckning. Ännu 1726 lågo de dock kvar »på Riddarholms Kyrkiogård». 1731 uppbyggdes 6 famnar av den förfallna muren. 1746 gjordes ånyo föreställningar om murens täckning, så framt den ej skulle alldeles förfalla. Inga åtgärder tyckas ha blivit vidtagna ty elva år senare påpekar kyrkoherden ånyo att muren måste grundligt repareras. 1766 meddelas, att reparationen var färdig.

ÄLDSTA
KYRKO-
GÅRDEN

Därefter dröjde det ganska länge innan muren behövde lagas. 1839 var den dock så förfallen, att kreatur obehindrat kunde slippa igenom och göra skada på kyrkogården.

Till den äldsta kyrkogården ledde urspr. stigluckor, d. v. s. överbyggda portar, den ena trol. belägen i no. på samma plats som nuv. huvudingången till gamla området, den andra, som omtalas först på 1700-t., möjligen i nv. hörnet (jfr nedan), där den andra av de båda äldre portarna ännu ligger. 1715 var nö. luckan bofällig. Stigluckorna hade dörrar försedda med mekanisk stängningsanordning för att förhindra kreatur att komma in. 1754 köptes nämligen trissor och rep till kyrkogårdsportarna. 1775 omtalas i RÅK. åter utgifter för trissor och lod.

1792, då kyrkogårdsportarna voro bofälliga, beslöt man riva dem och i stället göra två nya. Något senare lät presidenten greve Erik Ruuth¹ meddela, att han ämnade bekosta uppbyggande av porten i nö. hörnet. Den skulle göras av järn. Färdig 1793. Ritning av murmästaren Anders Tottie.² 1812 krävde ö. porten reparation. Nya grindar på kyrkogårdens n. sida 1840.

Gravkoret har haft flera föregångare. Ett bårhus förfärdigades sålunda 1683. 1715 nämnes även benhus, vilket liksom bårhuset då var »alldeles förlorat». Benhus och bårhus lågo i var sitt hörn av kyrkogården. 1682 omtalas tjärstrykning av »kurar», belägna i kyrkogårdens fyra hörn. Trol. åsyftas härmed bodarna och de ovannämnda stigluckorna. Bodarna böra alltså ha legat i sv. och sö. hörnen.

Samtidigt som stigluckorna, 1792, utdömdes även de båda bodarna. En ny bod, till vilken ritning var uppgjord av murmästaren Anders Tottie, uppfördes och var färdig följande år. Den var av tegel med plåttak (jämf. fig. 2). 1862 beslöts, att boden skulle inredas till gravkor.

PLANTERING
M. M.

Kyrkogården planterades med träd bl. a. 1684 (i ö.), 1723 (i n.) o. 1753. Från 1812 finns i ST. PROT. följande beskrivning av kyrkogårdens tillstånd: »Då kyrkogården besågs och fanns behöfva röjning från en hop krusbärsbuskar, samt planering, väcktes ock fråga om det nu brukliga begravningsättets obehagliga följder. Det har hittills varit brukligt at på serskilte platser för hvarje gård grefva för liken. Men då man nu mera icke äger någon kännedom huru vidt hvarje gårds grafplats sig sträckte, klockaren bodde afsides från kyrkan och ingen som noga handhafde gräfningen fans, så kunde de obekante personer, som sändes till graföppningen icke känna på hvilka platser liken hafva hunnit förmultna — — —. För at detta förekomma ansåg församlingens närvarande Ledamöter bäst at gräfva i tour rad efter rad från den ena ändan af kyrkogården tills den hvarftals blifvit begagnad, till den andra.»

Från 1815 finns en trol. rätt överdriven skräckmålning av kyrkogårdens tillstånd. Den hade dittills haft »utseende mer af en afrädtspåts än kyrkogård, i det at människoben och huvudskålar legat kringströdde nästan öfver alt derstädes, hvaraf Svinkreatur

¹ President i Kammarkollegium, sedermera generalguvernör i Pommern, d. 1820 (ELGENSTIERNA).

² Mästare i Stockholms murmästareämbete 1788—1809 (ALM).

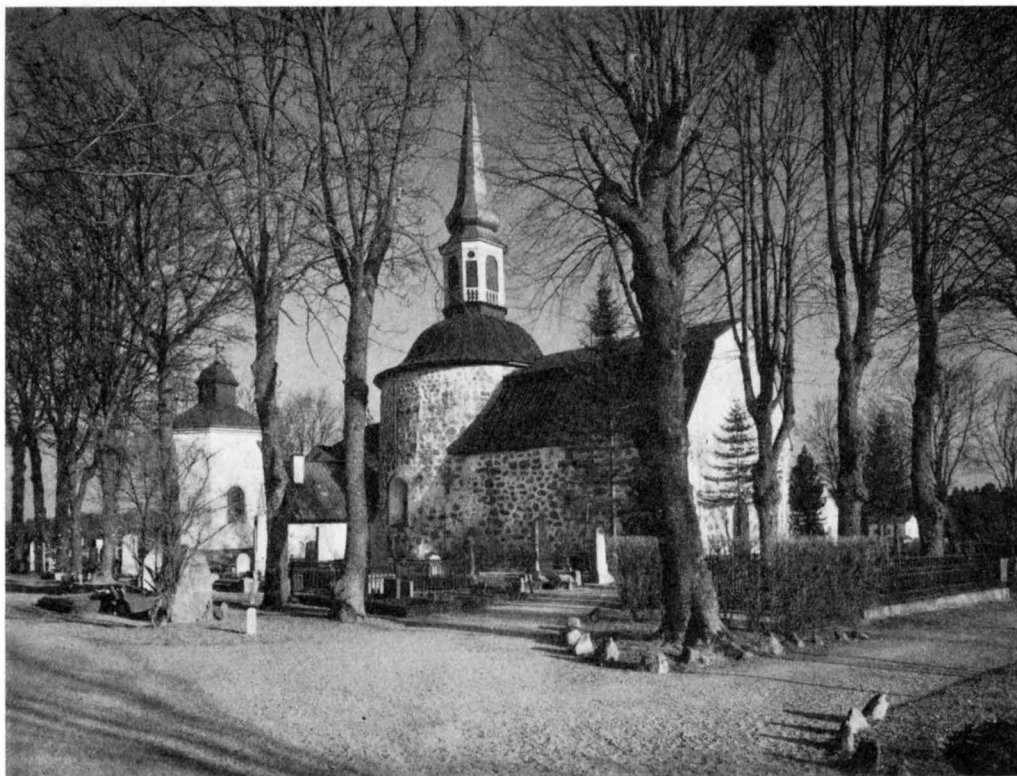


Fig. 6. Kyrkan från n. v. Foto Åzelius.

Die Kirche von Nordwesten. The church from the north-west.

ätit». Gäss och kor betade även på kyrkogården (ST.PROT. 1815 ²³/₄). Förhållandena bättras dock, och vid mitten på 1800-t. uppges kyrkogården vara för ändamålet fullt tillräcklig, väl planerad och med lövträd planterad, samt omgiven av en gråstensmur, vilken där och var tarvar någon reparation (ST.PROT. 1849 ⁹/₆).

På en bergklint, fordom kallad *Kråsberg* (ST.PROT. ⁴/₄ 1692), 200 m. no. om kyrkan, ligger den låga klockstapeln (fig. 5), uppförd 1692—95 av byggmästaren Falerius. Den är öppen samt vilar på en kallmurad stenfot. Alla stockar äro inpanelade med bräder. Svarttjärad, karnisformad, plåttäckt huv, mycket stor och vid. Klockorna drivas med elektrisk energi, som tillføres genom luftledning. På en stock i huven årtalet 1762 anbragt.¹ Till stapeln leder från vägen en trappa utefter bergväggen. 1746 uppdrogs åt »Mölnaren Lundquist» att spränga en uppgång med trappsteg.²

KLOCK-
STAPEL

¹ Fataburen 1911.

² Spår av denna uppgång synas ännu, strax öster om den nuv.

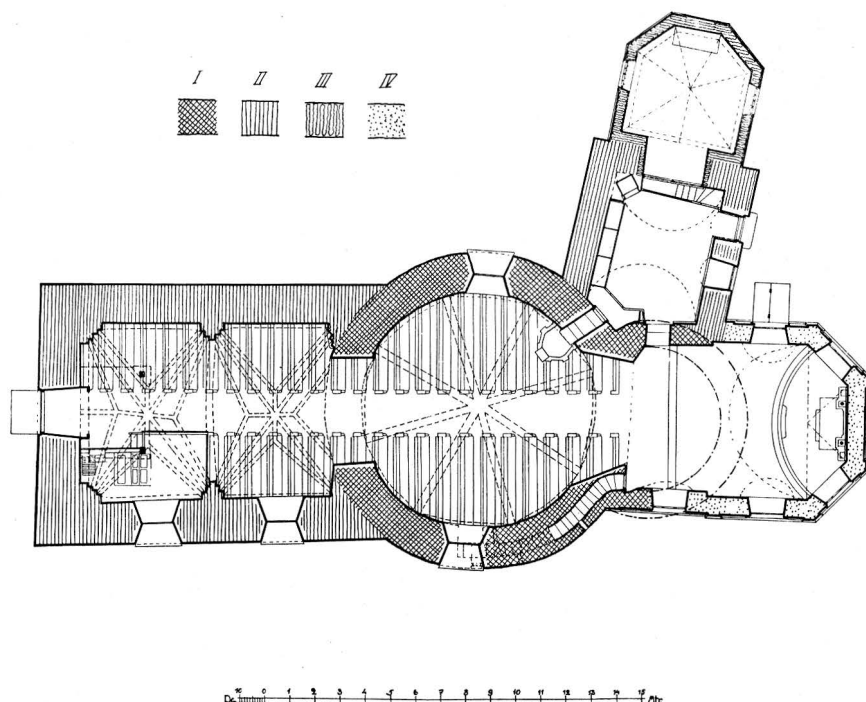


Fig. 7. Bromma kyrka. Planuppmätning med det medeltida korets rekonstruerade plan markerad med streckprickade linjer. Uppm. av W. Jeftanowitsch. Skala 1:300.

Grundriss. Plan.

Den föregående stapeln låg på kyrkogården. Dess ålder okänd. 1683 uppges den vara förfallen och kyrkoherden föreslår, att den skall flyttas till bergsklinten norr om prästgården, »tå icke allenast Klokstapeln af alla gårdar i Sochnen kunde sees, Uthan och Klåckorne så mycket bättre höras» (ST.PROT.). Först 1691 i sept. revs stapeln, varefter klockorna flyttades från kyrkogården upp till »Kråsberg». 1692 var arbetet på den nya stapeln igångsatt men låg från maj till nov. nere, emedan »Bygmästaren — — — hade tingat sig arbete på Kongzholmen». Han återvände först sedan han blivit hotad med fängelse. Arbetet avslutades 1695. Stapeln var spånklädd. På densamma fanns ett ur monterat med urtavlan vänd åt söder. Uret var tydligen besvärligt att underhålla, och redan 1703 fattas beslut om dess försäljning på auktion.

År 1700 yrkas på stämman att stapeln borde bräddbeslås. Reparationsarbeten omtalas 1716, 1744, 1755, 1762, 1814 och 1824. 1766 meddelas att arbetet med klockstapelns »beklädnad» var avslutat.

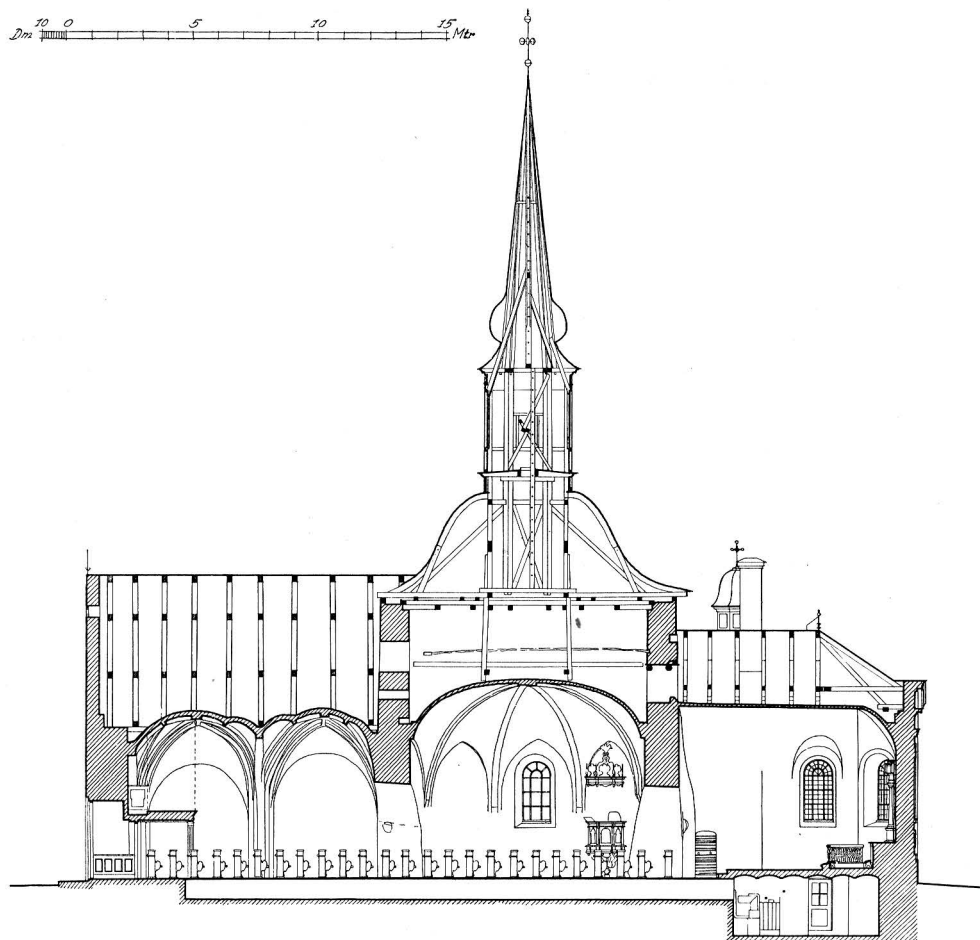


Fig. 8. Längdsektion. Uppm. av W. Jeftanowitsch. Skala 1:300.

Längsschnitt. Longitudinal section.

KYRKAN

Bromma kyrka består av fem olika byggnadsdelar — rundhus, långhus, kor, sakristia HUVUDELAR och gravkor — vilka inbördes äro av olika ålder. Äldst är rundhuset, från 1100-t:s sen. del. Till detta slöt sig urspr. ett halvrunt kor. Under loppet av medeltiden tillfogades sakristian och långhuset. Sedermera, under 1700-t:s förra del, uppfördes med ett par årtiondens mellanrum de båda andra tillbyggnaderna, varvid det medeltida koret försvann.

Byggnadsmaterialet är gråsten med tegel i valven och v. gavelröset, koret är helt byggt av tegel med sockel och omfattningar i sandsten. Koret och Hjärneska gravkoret

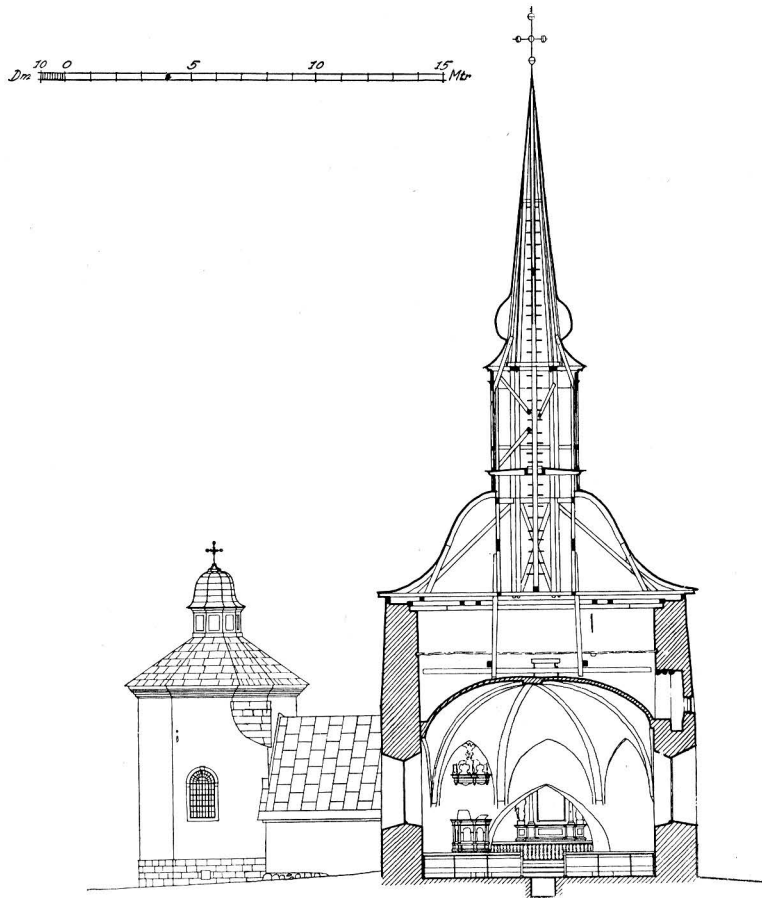


Fig. 9. Sektion genom rundhuset. Uppm. av W. Jeftanowitsch.
Skala 1:300.

Querschnitt durch das Rundhaus. Section through the round nave.

äro putsade, övr. byggnadsdelar visa synligt gråstensmurverk med brett utstrukna fogar. Alla tak äro sedan 1935 täckta med koppar, Hjärneska gravkorets tak dock med brunmålad järnplåt. Alla golv av trä utom i det förhöjda korpartiet, som har kalkstensgolv. Sin nuv. form har kyrkan i övr. i stort sett erhållit genom kyrkoherde Vultejus' genomgripande iståndsättning på 1680-t.¹

¹ JOHANNES VULTEJUS, 1639—1700, överhovpredikant och kyrkoherde i Ridderholmen och Bromma. Vid hans tillträde till pastoratet 1679 befann sig kyrkan i djupaste vanvård. Bland V:s' första ämbetsåtgärder blev därför att genomföra en grundlig ut- och invändig reparation. Däröfver se vidare sammanfattningen s. 58.

RUNDHUSET

Gråstenen ligger i relativt jämna skiftgångar med större sten längre nedåt, mindre sten upptill. Yttermuren kan noga studeras från långhusvinden. Stenarna äro mer eller mindre kvadratiska, ej långsmala och oregelbundna. Muren är oputsad samt mycket starkt brandskadad ända upp till krönet. Dessa brandspår finnas såväl in- som utvändigt, och branden måste sålunda ha inträffat efter långhusets tillbyggnad. Inåt murkärnan tillspetsade bomhål efter byggnadsställningarna, c:a 12 cm i diam. och 20 cm djupa, synas i tre rader över varandra på den åt långhusvinden vettande muren. Den översta raden representeras nu endast av ett enda synligt hål, beläget endast 25 cm nedanför krönet. Sistnämnda omständighet får sannolikt tolkas så att murarna numera ej äro bevarade till sin fulla höjd utan vid något tillfälle icke obetydligt sänkts med ett stycke av åtminstone c:a ett bomlagsavstånd (jfr fig. 10).

Rundhuset saknar nu egen ingång utifrån. Det upplyses genom två breda, rundbågade fönster, ett i norr och ett i söder. Det sistnämnda sitter ovanför platsen för en urspr. portal av 1,73 m bredd, vars inre smygar av finhuggen sandsten iakttagits av Frölén (FRÖLÉN, s. 119, fig. 61). Av ursprungliga fönster finnas inga spår bevarade. Hadorphs avbildning (fig. 13) visar på sydsidan en grupp av två små fönster.

Den nuv. tornhuvan är karnisprofilerad samt uppbär en åttkantig lanternin med hög spira. Den tillkom 1681 vid den allmänna och genomgripande iståndsättning av kyrkan, som utfördes av kyrkoherde Vultejus. Spiran täcktes med järn, huven däremot med spån. Samtidigt inlades ankarjärn i murarna. 1683 uppsattes »pelare» i tornet (?). Lanterninen saknade till en början luckor för de större öppningarna. Sådana utfördes först 1726. 1852 beskrives (ST.PROT.) lanterninen vara gulmålad med svarta luckor. Den skulle då ommålas vitgrå med svarta luckor.

Den äldsta avbildning, som finnes av Bromma kyrka, nämligen Hadorphs, är gjord i maj månad 1682, året efter tornets byggande, och visar den nuvarande formen (fig. 13). Hur den närmast föregående takresningen sett ut är helt okänt.

Invändigt täckes rundhuset genom ett enkelt, kupolartat tegelvalv med 8 helstensbreda ribbor, slaget på smala spetsbågiga sköldbågar. Valvet är ej ursprungligt. Det torde härröra från 1400-talets mitt eller senare del.

Väggar och valv äro putsade i en gulgrå färgton samt sedan 1906 dekorerade med kalkmålningar i medeltidsstil. 1755 målades valvbågarna (RÄK.).

Triumfbågen är spetsbågig, bred och låg samt har smygar, som vidga sig inåt rund-

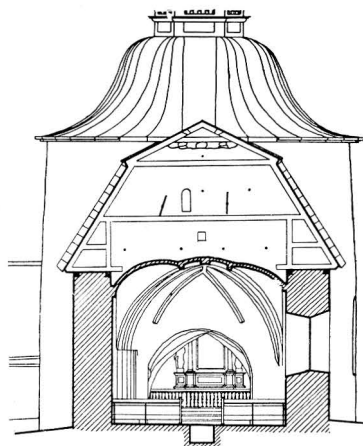


Fig. 10. Sektion genom långhuset.

Uppm. av W. Jeftanowitsch.
Skala 1:300.

Schnitt durch das Langschiff.
Section through the nave.

EXTERIÖR

INTERIÖR

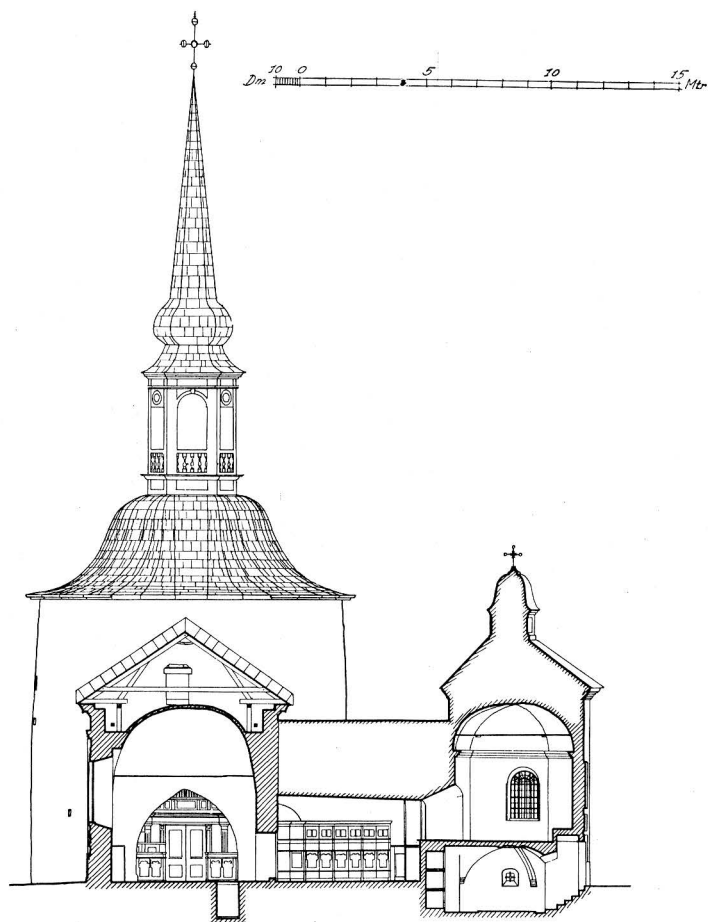


Fig. 11. Sektion genom koret, sakristian och Hjärneska koret.
Uppm. av W. Jeftanowitsch. Skala 1:300.

Schnitt durch das Chor, die
Sakristei und die Begräbnis-
kapelle Urban Hjärnes.

Section through the choir, the
sacristy and the Hjärne mortu-
ary chapel.

huset. Den är tydligen utvidgad i senare tid. Mot långhuset öppnar sig rundhuset med en triumfbågsartat trång och låg båge av orent spetsbålig form. Eftersom långhuset är senare tillbyggt är alltså även denna båge senare uppbruten.

VINDEN

I rundhusets sö. murkvadrant är anordnad en trappa till vinden. Ingången, som är belägen i koret, är mycket låg samt tillslutes av en modern järndörr. Den trånga och obekväma trappan upplyses av två små fönstergluggar. De översta 7 stegen, som skadats vid uppbyggnaden av den nedanför varande fönsterbågen (EKHOFF, s. 199 not 1), äro lagade med cement. Nära trappans mynning i vindsvåningen finns i inre muren ett



Fig. 12. Kyrkan i början på 1800-talet. Efter teckning av I. A. A. Lüdeke i U. U. B.

Die Kirche im Anfang des 19. Jahrh. Nach einer
Zeichnung von I. A. A. Lüdeke.

The church at the beginning of the 19th century.
After a drawing by I. A. A. Lüdeke.

c:a 45 cm djupt bomhål. Trapploppet har alltså här kunnat avstängas. Motsvarande hål för bommen i ytterväggen saknas. Längst upp är den yttre trappväggen murad i tegel (uppmätning hos EKHOFF, s. 198). Det är uppenbart att muren här varit genombruten av en dörröppning, avsedd för försvar av den nedanför belägna portalen samt även användbar för uppforsling av förnödenheter, vilka ej kunnat bäras uppför den smala trappan. Den nu berörda dörren har kunnat hållas tillsluten genom en bom, vars kanal löper i trappans fondvägg (EKHOFF, fig. 6). — Trapploppet tak bäres längst upp av en stock, en anordning som givetvis ej är ursprunglig.

Ingången till vinden har v. smygen av gråsten, ö. till övre hälften av tegel. Upptill är avtäckningen rak och vilar på tre grova stockar. Tegelinmurningen såväl här som i ytterväggen har gjorts vid stockarnas inläggning i samband med förändringen av dörrvalvets bäring. Öppningen är trol. något höjd.

Vinden, som nu får sitt enda dagsljus från en liten glugg i trappans tegelvägg, är helt fylld av det stora tegelvalvet samt av träkonstruktionerna för yttertaket och spiran. Till underlättande av passagen till de båda angränsande vindarna är i rummets södra hälft vid valvfoten gjutet ett golv av cement. Väggan är ytterst starkt brandskadad samt har flerstädes omsorgsfullt ilappats, till stor skada för studiet av de äldre anordningarna, som härigenom i vissa fall försvåras eller omöjliggöres. Likväl återstå av dessa mycket viktiga lämningar, som ge tydliga besked om den äldre våningsindelningen.

Alldeles ovanför valvfoten ligga runt om en rad grova bjälkhål i n.—s., de flesta nu dolda genom grus samt det ovannämnda cementgolvet, men av Frölén räknade till 12 st. (FRÖLÉN II, s. 120, fig. 52). Det ursprungliga kyrkorummet har följaktligen varit täckt med ett plant trätak. Någon mittpelare som i de bornholmska rundkyrkorna har

DEN URSPR.
FÖRSTA OVAN-
VÅNINGEN



Fig. 13. Kyrkan 1682. Efter Hadorph.

Die Kirche 1682. The church in 1682.

ej funnits (FRÖLÉN II, s. 120). Omkr. 2,5 m. ovanför nyssnämnda bjälkhål sitter ytterligare en rad bjälkhål i öster—väster, finare dimensionerade. Ovanför dessa bjälkhål synas i muren runt om tydliga spår efter ett golv.

Den låga våning, som inrymts mellan de båda ovannämnda bjälklagen, har upplysts av en fyrkantig glugg i v., endast 30×37 cm vid. Den utvändiga bredden är lika stor. I ö. ligger en urspr. ingång till korvinden, vars smyggar äro jämna och uppåt något inåtlutande, murade i gråsten och säkert ursprungliga. Övertäckningen däremot, som är rak, vilar på 2 st. grova stockar med tvärlagda, breda plank samt måste därför vara sekundär. Inåt korvinden till finns en 20 cm hög och 30 cm bred tröskel.

ANDRA OVAN-
VÅNINGEN

Den ovanför liggande andra ovanvåningens golv har blivit föremål för mycket noggranna undersökningar av Frölén och Ekhoff. Det har legat högre i n. och s. samt från båda dessa sidor sluttat in mot en kraftig mittbjälke vars ö. vägghål försvunnit vid

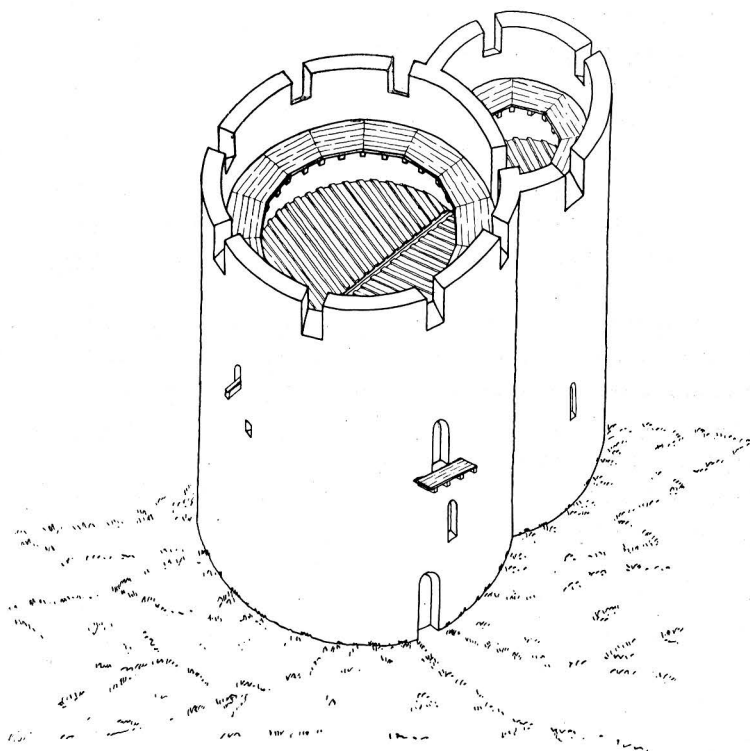


Fig. 14. Rekonstruktion av kyrkans urspr. utseende. Ett yttertak har säkerligen även funnits, ehuru något försök att antyda detta här ej gjorts.

Entwurf zu einer Rekonstruktion des ursprünglichen Aussehens der Kirche.

Design for a reconstruction of the original appearance of the church.

höjningen av öppningen till korvinden, men vars v. hål bevarats som en relativt hög, men trång öppning med raka smygar tvärs igenom muren. Denna bjälke har sluttat från ö. mot v., och följaktligen har det ovanför liggande golvet även haft denna lutning. Bjälken har, såsom Ekhoﬀ övertygande visat, säkerligen varit försedd med en ränna för vattenavlopp. Golvet (»stupgolv») har fått sin egendomliga konstruktion för att möjliggöra lätt avrinning för inträngande vatten.

Av golvplankorna ha i muren flerstädes tydliga avtryck bevarats. De ha varit lagda på lock, de undre planken c:a 40 cm breda, 5 cm tjocka, de övre endast 20 cm breda och 4 cm tjocka (FRÖLÉN II, s. 123, fig. 240).

Det ovan omtalade höga hålet i muren, vilket utgjort uppläggsplats för den grova mittbjälken, »spygattbjälken», är i flera avseenden förändrat och ej lätt att rekonstruera. Tidigare var det på mitten igensatt med ett par gråstenar så att det inifrån vinden tedde sig såsom två små över varandra placerade gluggar (EKHOFF, fig. 5, FRÖLÉN,

fig. 54). Denna igensättning, som endast företagits vid inre livet, är numera avlägsnad. Såsom Frölén visat (s. 122) har den tydligt varit sekundär, ehuru den måste ha existerat medan stupgolvet ännu fanns kvar (EKHOFF, s. 196). Den har gjorts på platsen för urspr. bomhålsliknande kanaler eller rännor, vilka gå inåt murarna längs med inre murlivet. Dessa rännor synas ha legat i själva murlivet och äro nu även de igenmurade med sten. Igenmurningen är dock ej alldeles tätt gjord, utan de forna hålen kunna tydligt kännas, det n. åtminstone 75 cm inåt. Det vill härav synas som om före »stenbandet» en träkonstruktion skulle ha legat här. Vad den tjänat till är likväl svårt att säga.

Trappförbindelsen till den tredje våningen synes, såsom Frölén hävdar, ha fortsatt såsom en förlängning av den nyss beskrivna trappan i sö. muren. Av den övre öppningen, som under sådana omständigheter bör ha varit belägen i sv. kvadranten återstå emellertid nu inga säkra spår. Dessa kunna likväl mycket väl ha försvunnit vid någon reparation av murverket. Nedtill återstå två skarvar.

I sö. kvadranten finns i muren snett ovanför ingången till korvinden en lodrät skarv. I murkrönet ovanför är ett delvis igenfyllt hål om 50 cm bredd i n.—s., troligen en rest av genomgången från den nyss skildrade rundhusvåningen till motsvarande våning i det medeltida koret. Ingången är igensatt såväl åt koret till som åt rundhuset, men endast den nämnda skarven kan numera iakttagas i rundhusets murliv. Utvändigt — ty öppningen faller ovanför det nuvarande korets yttertak — äro de eventuella skarvarna dolda av puts.

Såsom ovan (sid. 13) visats synes rundhuset ursprungligen ha varit något högre än nu. Detta förutsätter ett golv ovanför »stupgolvet», ty annars skulle bröstningsmuren blivit för hög. Tillvaron av stupgolvet tyder dock på att detta översta golv icke varit vattentätt. Kanske har det heller ej varit fråga om ett golv utan endast om en på hjätkar vilande invändig skyttegång? — Sannolikt har väl det hela krönts av en huv.

DET MEDELTIDA KORET

Det nuvarande koret uppfördes 1727, varvid det medeltida koret fick skatta åt förgängelsen. Genom Hadorphs avbildning samt bevarade spår är det likväl möjligt erhålla en ganska god uppfattning av det äldre koret. Planformen har varit halvrund, och höjden urspr. sannolikt densamma som rundhusets. På Hadorphs tid var yttertaket ett lågt, spåntäckt sadeltak. Då det utfördes 1682 sänktes murens krön $1\frac{1}{2}$ aln. På Hadorphs teckning, som dock icke synes vara helt tillförlitlig, äro rundhus och kor emellertid lika höga. För så vitt detta är riktigt, skulle rundhusmuren ha avtagits redan tidigare och sänkningen av kormuren ha gjorts för att få samma höjd på kor och långhus. — I söder ett litet fönster. Ytterdörr har säkert saknats. Golvet var på 1600-t. av tegel. En upp-

gift i St. PROT. 1683 meddelar nämligen att kammarrådet Gustaf Palmqvist¹ 24 år tidigare lät bekosta nytt tegelgolv i koret, samtidigt med att hans grav murades. — I sakristians sydvägg har ett relativt stort stycke av korets n. yttermur bevarats. På nuv. korvinden kunna på de ställen, där de medeltida kormurarna slutit an, iakttagas ifyllningar med tegel, vilka gjorts för att utjämna trasigheter, som uppstått vid rivningen. Kor och rundhus ha sålunda legat i förband med varandra. Den del av rundhusmurens ytterliv, som vettat in mot medeltidskoret är avplanad. Av de ovan sid. 16 o. 18 beskrivna dörröppningarna på vinden framgår att våningsindelningen i stort sett motsvarat rundhusets. På grund av att dörröppningen mellan första ovanvåningarna i koret och rundhuset ligger tämligen högt ovanför golvet i rundhuset skulle möjligen kunna dragas den slutsatsen att första ovanvåningen i koret legat något högre än i rundhuset. En förklaring härtill vore att korets bottenvåning icke varit täckt med platt trätak såsom rundhusets, utan välvt, och att valvets högre liggande hjässa sålunda framkallat ett i sin helhet högre beläget golv i våningen ovanför. Ett stupgolv har, såsom spår i rundhusmurens åt korvinden vettande sida utvisa, funnits även i koret på samma nivå som stupgolvet i rundhuset.

Ett rekonstruktionsförsök efter här angivna riktlinjer framlägges i fig. 14.

Såsom redan FRÖLÉN visat hänger Bromma kyrka intimt ihop med de båda andra rundkyrkorna utanför Stockholm, Munsö och Solna. Från de flesta av de sydligare belägna rundkyrkorna skilja sig dessa genom en enklare och kärvare hållning — inga valv, ingen mittpelare — varigenom å andra sidan den rena fästningskaraktären hos dem blir ovanligt starkt framträdande. Skillnaden mellan Bromma kyrka och en kastal är mycket liten och ligger egentligen i korutsprånget samt i bottenvåningens speciella funktion av kyrkorum. Denna ålderdomliga hållning hos den uppsvenska rundkyrkogruppen i jämförelse med de flesta av dess bornholmska m. fl. släktingar är påfallande och tyder måhända på att den bör dateras något tidigare än den sydligare gruppens rikare utbildade exemplar.²

KYRKANS
KONSTHISTO-
RISKA STÄLL-
NING

LÅNGHUSET

Vid rundhusets västra sida har under medeltiden tillbyggt ett rektangulärt långhus av gråsten med mycket tjocka murar. Förband med rundhuset existerar icke. Murningstekniken är den för medeltidens senare skeden vanliga med oregelbundet sten-

EXTERIÖR

¹ GUSTAF BERG, adlad PALMQVIST, till Bergvik och Ängby, f. 1622 i Kind i Västergötland, d. 1689 i Stockholm (ELGENSTIERNA). Jfr sid. 54.

² Se härom ett snart utkommande arbete av ERIK LUNDBERG, betitlat Byggnadskonsten i Sverige under medeltiden. 1000—1400. — Ang. rundkyrkotypens uppkomst se sid. 5, not 1.



Fig. 15. Interiör mot ö. från långhuset. Foto Åzelius.

Das Innere gegen Osten vom Langschiff. Interior towards the east from the nave.

format. — Gavelröstet är murat av tegel i kryssförband och sålunda icke ursprungligt. Att döma av tegelkvaliteten är det av relativt sent datum.¹ I nordmurens ö. hörn på gränsen mot rundhuset syns utvändigt en tydlig lagning av muren, utförd i mindre sten samt på sådant sätt att långhusmuren gör en liten inbuktning mot rundhuset. En undersökning av murens krön ger förklaring på denna lagning. Den visar att långhusmuren genom sättning kommit att skilja sig från rundhuset så att en mycket kraftig spricka uppstått. Det är tydligen för att effektivt igensätta denna spricka som lagningen utförts.

Ingången ligger sedan 1694 på västfasaden. Den nuv. spetsbågiga formen härrör från 1906, då den avlöste en stickbågig öppning med ett litet stickbågigt fönster ovanför. Framför västingången har legat ett litet vapenhus av trä (sid. 30). — Långhusets äldsta ingång låg på sydfasaden i v. travén (sid. 29). — Två stickbågiga fönster på s. väggen. Formen på det äldsta av dem, det ö., härrör möjl. från reparationen på 1680-t. Nord-

¹ Möjl. fr. 1852. Jfr nedan.



Fig. 16. Interiör mot ö. från rundhuset. Foto Åzelius.

Das Innere gegen Osten vom Zentralbau. Interior towards the east from the round nave.

väggen saknar fönster. — Mansardtak. Hammarbanden visa spår efter äldre takstolar. Även de övre sparrarna ha äldre urtagningar och torde av allt att döma tidigare haft annan placering.

Invändigt täckes långhuset genom två stjärnvalv, vilande på pilastrar och sköldbågar. Väggar och valv samt insidan av bågöppningen mot rundhuset täckas av kalkmålningar (sid. 31). Valven kunna hänföras till 1400-t:s senare del.

Långhuset är av den traditionella uppländska medeltida typen. Det är emellertid — med undantag för valven — svårt att säkert datera. Att valven vila på pilastrar och sköldbågar och icke på förtagningar i murarna behöver givetvis icke med nödvändighet innebära att de äro senare inslagna. Några tecken, som tyda på ett tidigare innertak av annan art än det nuv., finnas icke ovan valven. På grund härav torde långhuset, om än på icke alltför starka grunder, böra betraktas såsom en enhetlig byggnad, från sen. delen av 1400-t.

1681 meddelas i St. PROT., att valvet »hade giffwitt sigh uth åffwan till wijd pass een 2 al:r» samt att det var »sunder kræssatt och mulkitt aff weta och dropp», varför ytter-

INTERIÖR

taket snarast borde lagas. Långhustaket blev även först av kyrkans yttertaket reparerat, vilket skedde »icke uthan lijfzfara för thes Ruttenheet skull». Det nedtogs helt och byggdes nytt. Efter den nya tornkonstruktionens uppförande följande år blev yttertaket för högt och måste sänkas. 1838 beslöts reparation av kyrkans v. gavel och valv. 1846 meddelas i ST. PROT., att enligt anställd besiktning v. kryssvalvet i kyrkan på grund av sättning i murarna så försvagats, att det trots reparationer hotade rasa. Även övriga valv tarvade reparationer. Reparationen utfördes 1852, varvid valvet »gjordes nytt».¹ 1853 insattes nya fönster.

SAKRISTIAN

Sakristian har rundbågig portal och fönster på östväggen, vilken till stor del är om-murad 1906. Tidigare fanns fönster även på västväggen (fig. 12). Yttertaget, urspr. täckt med spån, reparerades 1683. Direkt ingång saknades. Invändigt är sakristian täckt med tunnvalv med vederlag i ö. och v. Sydväggen utgöres av rundhusets och det medeltida korets buktiga murar. Nordväggen är bortriven vid gravkorets uppförande. Mot gravkoret är år 1925 uppförd en trävägg, upptill försedd med fönster in mot gravkoret. Samtidigt inbyggdes i n. v. hörnet ett kassaskåp. Parkettgolv, inlagt 1935, ovan på det gamla trägolvet. Framför kassaskåpet ett fragment av en gravsten (utan inskr.) infällt. Den fasta inredningen utgöres av moderna förvaringsskåp för textilier m. m. Väggarnas nedre del och inredningen målade i blågrått, valvet i gulvitt. — Dörren till koret är tätt beslagen med järnband.

1683 reparerades valvet. 1703 meddelas, att golvet är »ofärdigt» och består av »allena-st bara mullen, så att man för damb och kläders skinerande (generande) föga kan sig der röra», varför prosten lovade ombesörja att det lades med tegel. Sådant skänktes av arkiatern Urban Hjärne, vars gravkor samtidigt höll på att färdigställas. I taket sutto ringar för upphängning av kyrkans kläder (RÅK. 1817). Under golvet ha funnits gravar.

Ehuru icke tillhörande den urspr. anläggningen är sakristian en medeltida byggnad. I det skick, vari den nu befinner sig, är den emellertid svår att bestämt datera. Då en så liten kyrka som den ovan rekonstruerade väl knappast kan ha haft behov av en så stor sakristia som denna, torde man möjligen vara berättigad att sätta dess tillkomst i samband med långhusets tillbyggnad.

HJÄRNES GRAVKOR²

Ett enkelt, vitputsat gravkor i två våningar för ätten Hjärne, uppfördes omkr. 1703 n. om sakristian, vars n. vägg för ändamålet nedrevs. Planen är åt n. tresidigt av-

¹ Helt »nytt» kan det knappast ha gjorts, ty flera oomtvistligt äkta medeltidsmålningar finnas i detta valv.

² Värdefulla uppgifter rör. Hjärnens gravkor, hämtade ur bl. a. fam. Hjärnens släktpapper, ha välvilligt lämnats av Fru Wendla Falk, född Hjärne. Jfr Bromma Hembygdsfören:s Årsskrift 1938.

slutad, gravkorets övre del, som reser sig tämligen högt över sakristians tak, är emellertid åtta-sidig, varigenom koret i interiören framträder som en centralbyggnad. Sockel av huggen sandsten. Sandstensomfattad ingång till nedre våningen på norra väggen, med enkel dubbeldörr av järn. Rundbågiga fönster på öst- och västväggarna, försedda med enkla sandstensomfattningar, upplysa övre vån., medan den nedre får sitt ljus genom två små gluggar. Ovanför portalen en rektangulär platta i rödfärgad puts med inskr. målad i gult: DEN NYA GRAF / MAN JESUM GAV / HAR NU SÅ HELGAT JORDEN / AT VÅR GRAF ÄR OSS EN SIÖN / HWILOKAMMAR WORDEN / H R 1785.

Därovan en stor rektangulär tavla av huggen sandsten med följ. inskr.: S(UÆ) R(EGIÆ) M(AJESTATIS) S(ERVUS) / ARCHIATER PRIMARIUS — & CONSIL(IARIUS) METALL(ORUM): / D(OMINUS) URBANUS HIÄRNE / CUM TRIBUS CONIUGIBUS DILECTISSIMIS / MARIA HIÄRNE / CATHARINA ELISABETH BERGENHIELM / ELISABETH CEDERSTRÖM / R(EQUIESCANT) I(N) P(ACE) / SAP. 3: ANIMÆ IUSTORUM IN MANU DEI SUNT &.

(= Kungl. Maj:ts trotjänare och förste livmedicus och bergsråd herr Urban Hjärne med sina tre älskade hustrur Maria Hjärne¹, Katarina Elisabet Bergenhjelm och Elisabet Cederström. Må de vila i frid. Vishet. Bok. 3 kap.: de rättfärdigas själar äro i Guds hand etc.).

Ovanför inskriften Urban Hjärnes och hans tre hustrurs vapensköldar. — Taket är lågt, med plana fall och krönes av en sluten lanternin.

Tillträdet till övre våningen, som med en bred stickbågig öppning öppnar sig mot sakristian, sker genom en trappa från sakristian, inbyggd 1925. Bågöppningen slutes genom ett brunmålat järngaller. Golv av röda och grå kalkstensplattor. Vitputsade väggar, framspringande taklist. Kupolartat valv. På nordväggen ett lågt, enkelt altare i vitputsat tegel. (Fig. 20).

Undre våningens golv ligger några trappsteg under marknivån. Det vitputsade rummet täckes av ett flackt kryssvalv. Golv av kalkstensplattor. I dess mitt en stor gravsten av reffelhuggen kalksten med ringar i hörnen och prydd med Hjärneska vapnet i ristning i svagt försänkt fält. Ovan- och nedanför i svagt försänkta fält följande inskrifter.

DENNA STEEN OCH LÄGERSTELLE / HÖRER D. URBAN HIÆRNE OCH / HANS ERWINGE TILL.

FÖR ALT THET JAG HAR LÄRT FÖR ALT THET / JAG MÅST LIJDA / FÖR MÖDA OCH BESWÄR FÖR ONT JAG HAR / UTSTÅTT / FÖR ALT THET IAG HAR REEST OCH RENT I WERLDEN / WIDA. HAR IAG NU DENNA GRAF OCH LAGERSTELLE FÅT / TY ÄR MIN SIDSTA BÖÖN AT MINE TRÖTTE BEEN / FÅ LIGGA STILL I ROO INUNDER DENNA STEEN /

EWAD WIJ NU LEFWE ELLER DÖ SÅ HÖRE WIJ HERRANOM TILL ROM. 14.

I nedre våningen på sydväggen är nyligen ett kolumbarium inrättat med 9 urn-nischer, täckta med plattor av kolmårdsmarmor.

Gravkoret uppfördes omkr. år 1700 av arkiatern Urban Hjärne.² Urspr. förmedlades

¹ Hennes verkliga namn var Maria Swahn.

² Enl. uppgifter i Urban Hjärnes dagbok ha arbeten på en murad grav för familjen pågått i Bromma redan i början på 1690-t. Handlingarna nämna 2 gravar, vilket möjl. skulle kunna tyda på, att arbetet utförts i två etapper. Medd. av doc. Å. Åkerström, Uppsala.

tillträdet till nedre vån. genom sakristian och gravstenen intog den nuv. ingångens plats. 1782 igensattes denna öppning och den nuv. upptogs. I samband härmed upptogs en grav i källarens golv, i vilken förmultnade lik nedsattes. Ännu en dylik nedsättning av förmultnade lik skedde omkr. 1900. Gravöppningen täcktes med den ovan nämnda gravstenen.

I början på 1800-t. tycks gravkorets tillstånd icke varit fullt tillfredsställande. År 1820 beslöts nämligen om införande av annons i allmänna tidningarna med tillkännagivande, att om ägaren till gravkoret icke till instundande maj hade översta gravkoret i det skick, att kyrkkistan i sakristian kunde förvaras, skulle graven, gällande författningar likmätigt, tillfalla kyrkan.¹

Restaureringsarbeten ha utförts 1903, 1922 och 1935. — Gravkoret underhålls numera genom avkastningen av en fond.

KORET

Korets plan är åt ö. tresidigt avslutad. Sockel av sandsten. Väggarna indelas med lisener. Rundbågiga fönster med huggna omfattningar och rutor av patinerat antikglas (1935). Ovan bågarnas slutstenar en stjärna (byggherrens vapen). Nedanför fönstren rektangulära fält med huggna omfattningar. Trekantsgavlar ovan vartannat fönster. Lågt sadeltak, valmat vid gaveln. — På ö. gaveln inom fönsterliknande omfattning en stentavla med inskr. i försänkta förgyllda bokstäver:

MEMORLÆ SACRUM / SÆ RÆ MS (= suæ regiæ majestatis) MAGNÆ FIDEI VIRI / PERILLUSTRIS ET GENEROS^{MI} DN / (= generosissimi domini) GABRIELIS STIERNCRONA / LB / (= liberi baronis) SUMMI DICASTERII SVION (um) PRÆSIDIS / N (ati) MDCLXIX XXVIII SEPT M^I (=mortui) MDCCXXIII VIII SEPT / ET CONIUGIS LECTISSIMÆ / PERILLUSTRIS = simæ) AC GENEROS^{MÆ} (= generosismæ) DOMINÆ / ANTONETTÆ MARIÆ AMIA / LB / (= liberæ baronissæ) N^Æ (= natæ) MDCLXXX 1 Julii M^Æ (= mortuæ) MDCCXXI XII JULII / HUIC SUA COMISIT STIERNCRONIUS OSSA CUBILI / LEGIFERÆ QUONDAM GLORIA PRIMA DEÆ / NON HUNC NOBILITAS EVEXERAT ALTA PARENTUM / NEC QUÆ PER PROAVOS FAMA VENIRE SOLET / MORIBUS IPSE SUIS MERITOS SIBI FINXIT HONORES / ATQUE AUCTOR CLARI SANGVINIS IPSE FUIT / IUSTITLÆ RECTIQUE TENAX QUO IUDICE NUNQUAM / NEC BONA PROCUBUIT NEC MALA CAUSA STETIT / FUCO AC FRAUDE CARENS NULLI GRAVIS OMNIB (US), ÆQVUS / QUI CERTAM CUNTIS PRÆSTITIT USQUE FIDEM / GRANDE FUIT CARIS SEMPER SOLAMEN AMICIS / ILLIUS ET CREBRAM SENSIT EGENUS OPEM / ET CUM POSSE DARET MULTIS FORTUNA NOCERE / MALUIT OFFICIIS COGNITUS ESSE PIIS / CONTIGIT HUIC LECTI CONSORS NON INDIGA CENSUS / INTER HYPERBOREAS GLORIA MAGNA NURUS / LAUDE PUDICITLÆ AC MULTIS VIRTUTIB(US) EXTANS / CUI PIETAS SEMPER CUM PRO-

¹ Trol. åsyftas härmed att fönstren voro så dåliga att tjuvar genom dem kunde bereda sig tillträde till sakristian. Detta hade 1698 skett genom fönstren i Ehrenstolpeska gravkoret (om detta se nedan).



Fig. 17. Interiör mot v. från koret. Foto Åzelius.

Das Innere gegen Westen vom Chor. Interior towards the west from the choir.

BITATE COMES / CONIUGIUM DULCI CARUIT NEC PIGNORE UTERQUE / INTERNA FELIX PROLE
 SUPERSTES OBIIT / QUOS TALAM(US) TENUIT TUMUL(US) NUNC CONTINET UNUS / PARTE
 SUI COELUM SED MELIORE COLUNT.

(= Helgat minnet av Hans Kungl. Maj:ts troman, den högtberömde och högvälborne herr Gabriel Stierncrona, friherre, president i Kungl. Svea Hovrätt, född 1669 den 28 sept., död 1723 den 8 sept., och hans utomordentliga maka, den högtberömda och högvälborna fru Antoinetta Maria Amia, friherinna, född 1680 den 1 juli, död 1721 den 12 juli.

Åt denna viloplats har Stierncrona överlämnat sina ben, han som i livstiden var den lagstiftande gudinnans främsta prydnad. Ej hade något föräldrarnas höga adelskap upphöjt honom, ej heller något rykte, som plägar komma genom ättefäderna. Genom sin egen personlighet skapade han sina välförtjänta utmärkelser, och själv blev han stamfader för en lysande ätt. Han var så trogen rättvisan och rättrådigheten att med honom såsom domare kunde varken en rättvis sak duka under eller en orättvis sak bestå. Fri från falskhet och svek var han icke hård mot någon, utan visade han ständigt alla en säker trohet. Han var alltid en stor tröst för sina kära vänner, och den behövande kände hans ständiga hjälp. Och ehuru hans ställning gav honom möjlighet att skada många, föredrog han att vara känd genom fromma ämbetshandlingar. Honom beskärdes en äkta maka, som icke saknade förmögenhet, en stor prydnad

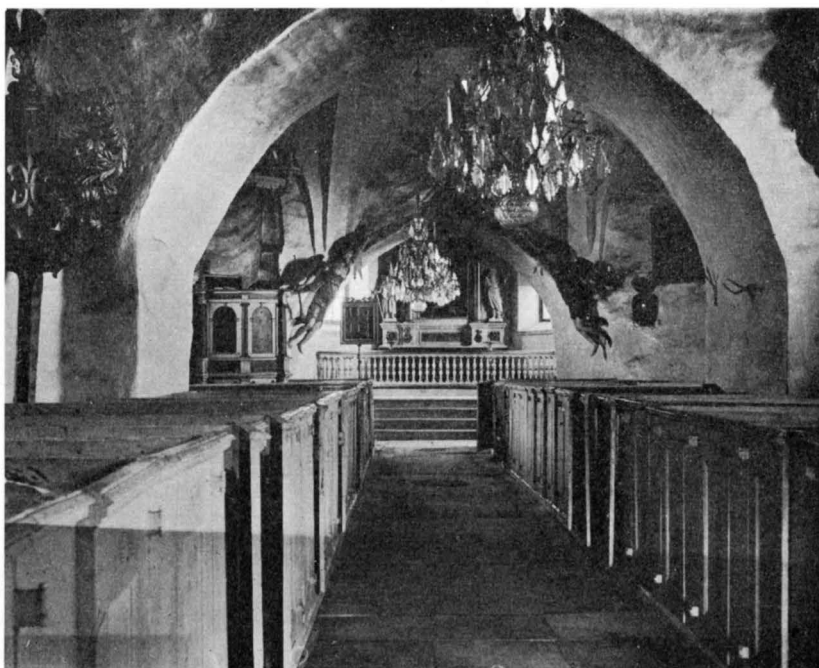


Fig. 18. Interiör mot ö. före restaureringen. Foto A. T. A.

Das Innere gegen Osten vor der Restaurierung. Interior towards the east before the restoration.

bland Nordens hustrur med beröm för ärbarhet och många dygder, för vilka pieteten alltid åtföljde redbarheten. Det äkta paret saknade icke den ljuva kärlekspanten. Lycklig genom den äktenskapliga avkomman, gick han bort, efter att ha överlevt henne. Nu innesluter en och samma grav dem, som den äkta bädden hyste, och med en del av sig, nämligen den bättre [= själen] bebo de himlen).

Därovan i trekantsgaveln makarnas vapensköldar under friherrlig krona samt omgivna av palmkvistar, allt i relief.

Invändigt är koret täckt med tunnvalv av tegel med stick-kupor över fönstren samt tredelat hjalmvalv över det tresidiga östpartiet. Väggarna i östra halvan av koret äro något tunnare än i västra. Golvet i ö. partiet ligger två steg högre än i v. Före 1906 låg det 4 steg högre (fig. 18).

Väggar och valv äro putsade samt sedan 1934 avfärgade i gul ton med stor, gles marmorering i gråvitt, grått och blått. På norra väggen en stickbågig ingång till sakristian. På triumfbågsmurens södra halva en mycket låg dörröppning till vindstrappan, tillsluten genom en järndörr. För denna dörr är i angränsande parti av sydväggen en urbilning gjord. Under koret är en källare med nedgång utifrån på norra sidan. Källaren, urspr. anlagd som gravkammare för familjen Stierncrona, apterades 1906 till pannrum, varvid gravinnehållet nedmyllades på kyrkogården.

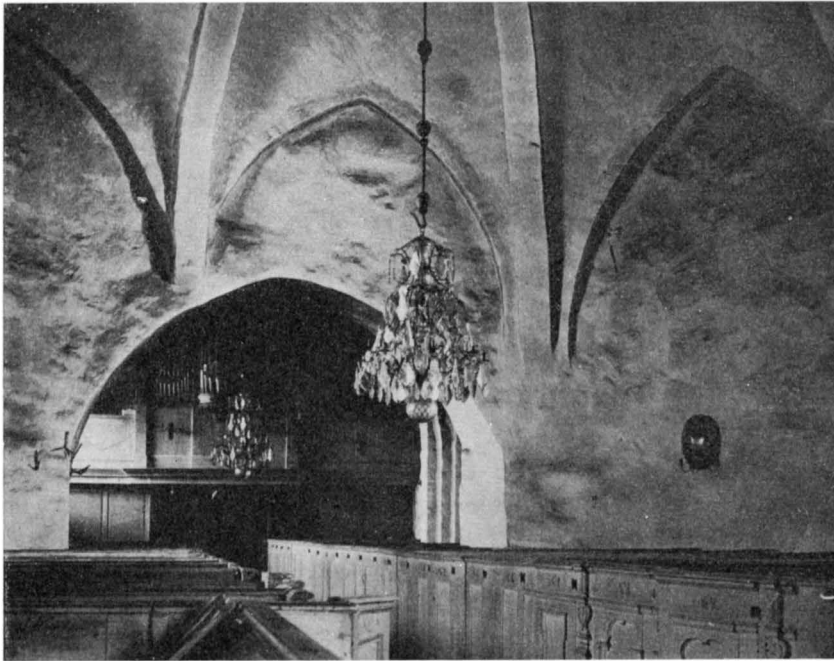


Fig. 19. Interiör mot v. före restaureringen. Foto A. T. A.

Das Innere gegen Westen vor der Restaurierung. Interior towards the west before the restoration.

Koret uppfördes på det medeltida korets plats omkr. 1728 av arvingarna till presidenten i Svea hovrätt frih. Gabriel Stierncrona¹ såsom gravställe för friherrliga ätten Stierncrona. Ritningarna uppgjordes av murmästareäldermannen Jonas Fristedt.²

Frågan om korets uppförande behandlades på sockenstämma »die Domini sexagesima» 1727. Protokollet meddelar härom:

»Proponerade assessoren uthi Kongl. Swea Hoffrätt ädle och wälborne Hr Edvard Plan såsom förordnat Curator för Sal. Præsidentens uthi Kongl. Swea Hoffrätt högw. Gabriel Stierncronas omyndiga Barn på Åkeshoff, huruledes Sal. Præsidenten uthi lifstijden åstundat hafwa ett wackert grafställe uthi Bromma Kyrckio; hwilket han

¹ GABRIEL WELT, adlad och friherre STIERNCRONA, f. 1669, d. 1723. G. 1708 m. ANTOINETTA MARIA AMYA, f. 1687, d. 1721, dotter till handelsmannen i Göteborg, kommissarien David Amya och Elisabet von Zabeland (ELGENSTIERNA).

² Slottsmurmästare, älderman i Stockholms murmästareämbete, d. 1735, begravd i Jakobs kyrka. Har bl. a. utfört skolhuset på Adolf Fredriks kyrkogård samt inlämnat förslag till torn på Jakobs kyrka. Se SVERIGES KYRKOR, Stockholms Kyrkor, bd. IV, sid. 303, 373, o. bd. V. sid. 24 samt ALM, s. 27 f., 97, fig. 49 o. 50.

utsåg wara beqwämligast kunna skie i Hög Choret; Men emedan Hög Choret ther til wore alt för litet, hafwer han tänckt och åthskilliga resor ther om med Kyrckioherden Mag. Johan Possiedt öfwerlagdt, om icke bäst wore byggia Hög Choret något större, så att ther inunder en beqwämlig graf kunde muras. Thetta then salige herrens Christeliga upsåt sade wälborne Assessor Plaan sig nu villja värckställa, förmodandes sig ther wid så mycket lättare thenna högtär. Försambl:s bifall winna, som Hög Choret ther igenom blifwer både större och sielfwa Kyrckjan behageligare anseende undfår.

Här uppå upwisar Murmäster Åldermannen, M:r Jonas Fristedt tå närwarande en afritning på thet Hög Chor han täncker öfwer grafwen förfärdiga, hwilket wäl samtel. Försambl:s Ledamöter låta sig behaga. Men som thet berättades at ther wid skulle östra gaflen af Kyrkian nedtagas och Choret något öfwer två alnar förlängias, finner sig Församblingens Inwånare wara förorsakade at betinga för sin Kyrckia efterföljande förmoner:

4:o At Åkeshof eller then som av thenna graf egare blifwer uthi alla tijder Hög Choret til taak, hwalf, fönster, järngaller och golf med sin bekostnad wid macht underhåller, såsom och pryder then uthi Hög-Choret hängiande Krona med lius hwar Juhlehögtijd.»

I början på 1800-t. var korvalvet förfallet och hotade att störta in. Korets tillstånd framgår av ST.PROT. ²⁵/₁₀ 1812, vari det heter: »Då den Stiernkronska familjens graf, som utgör kyrkans Chor, hade långt för detta blifwit ansedd hafwa en reparation af högsta nöd, men ännu icke något däråt gjordt blifwit, kunde församlingens ledamöter wid dess bristfällige och hotande utseende at snart nederfalla, icke undgå at taga den i närmare ögonsikte. Och befans den nu genom grundens sättning genom flera sprickor i väggar och hwalf, så wädelig at man ägde at frukta för hwalfwets snara nederfallande.» Den 10 nov. samma år företogs syn i närvaro av bygg- och murmästarna från Stockholm Kolmodin och Holmgren. »Synen företogs på Choret och Grafven, hvilken Efter dess Bygg- och Murmästares yttran befanns sådan at de ansågo grunden och väggarna icke behöfva rifvas och omsättas; men at hvalfvet borde helt och hållet nedtagas å nyo uppsättas med större hvalfboge, samt Choret förses med ankare både tvärt öfver och längs efter, äfven at det nya hvalfvet bör förfärdigas af en större tjocklek. Likväl ansågo de hvalfvet kunna stå i vinter men i vår des reparation böra företagas. Tillika besigtigades kyrkans golf och östra kyrkoporten, som behöfde den snaraste reparation.»

Det dröjde emellertid ytterligare några år innan reparationen kom till stånd. Gravens och korets innehavare, frih. David Stierncrona,¹ hävdade vid upprepade tillfällen att omsorgen om reparationsarbetena å byggnaden tillkomme endast honom, icke församlingen (ST.PROT.).

I april 1815 tillkännagav frih. Stierncrona (ST.PROT.), att, eftersom gravkorets reparation icke kunde medhinnas den instundande sommaren, en vägg av bräder kunde

¹ Hovmarskalk (sonson till Gabriel Stierncrona), f. 1754, d. 1817.

uppföras mellan koret och själva kyrkan, altaret nedflyttas, de främsta bänkarna borttagas och den befarade olyckan om valvet skulle falla ned sålunda förekommas. Detta bifölls av pastor och församlingen. Om det däremot kom till utförande är osäkert. Först 1818 lämnades av friherrinnan Stierncrona¹ medel för korets reparation och samma år tycks reparationen ha verkställts.

Vid stämman den 7 juni 1857 anmälde ordföranden att frih. Stierncrona² framställt önskan om att underhållet av Stierncronska graven och koret, vilka nu voro nyreparerade och i fullgott skick, måtte övertagas av församlingen, helst denna grav utgjorde en väsentlig beståndsdel av kyrkan. Med anledning härav beslöt församlingen, att »sådant som hör till gravens underhåll ofwan jord, såsom plåttakets strykning, fensternas wid makt hållande, wäggarnas putsning ut- och invändigt, hädanefter må verkställas på kyrkans bekostnad, deremot kunde församlingen icke medgifwa, att någon större reparation å grund murar och tak, för den händelse sådan i en framtid blefwe behöflig, af kyrkan eller församlingen bekostades utan ansåg, att en sådan reparation af Graf Chorets egare bör verkställas.»

De vid 1906 och 1934—35 års restaureringar vidtagna förändringarna med koret äro ovan relaterade.

FÖRSVUNNA TILLBYGGNADER

Ytterligare två tillbyggnader ha funnits, numera rivna, nämligen ett vapenhus och ett gravkor.

Vapenhuset av sten, förmodligen medeltida, låg på långhusets sydsida (fig. 13). Det var täckt med sadeltak. Portal på sydväggen. Helt säkert saknades fönster. Arkivalierna lämna f. ö. inga upplysningar om dess utseende. I slutet av 1600-t. befann det sig i dåligt skick. Det blev heller icke föremål för några underhållsåtgärder vid den stora reparationen 1681—83, ty vid kyrkostämman den 8 maj 1693 framhöll kyrkoherden vapenhusets skröpliga tillstånd, »så at man med lifsfara gick dher igenom, war wid han nu dhett funnit uthi 12 åhr, föruthan thet huru länge dhett före hans tijd sålunda må hafa warit, emedan han wid sitt tillträde funnit kyrckjan af samma beskaffenhet.» Samtidigt meddelade kyrkoherden, att han överenskommit med kanslirådet Ehrenstolpe,³ vilken hade för avsikt att bygga sig en grav vid kyrkan, att anlägga denna grav på gamla vapenhusets plats, en förmån i utbyte mot vilken Ehrenstolpe skulle låta upptaga en ny ingång på kyrkans västfasad, »så finge kyrckjan itt bättre skick». Överens-

VAPENHUS

¹ ANTOINETTA VILHELMINA CHARLOTTA PIPER, g. m. Frih. David S. i dennes 3:dje äktenskap, f. 1779, d. 1819.

² DAVID ERIK STIERNCRONA, kammarherre (sonsons sonson till Gabriel S.), f. 1820, d. 1900. Fick K. M:ts tillstånd 1852 att överflytta fideikommissnaturen från Åkeshov till Stjärnarp i Eldsberga sn, Halland, varefter han 1853 sålde Åkeshov (ELGENSTIERNA).

³ BALTZAR BRANDENBURG, adlad EHRENSTOLPE, till Ängby, kansliråd, f. 1654 i Stralsund, d. 1734 (ELGENSTIERNA).

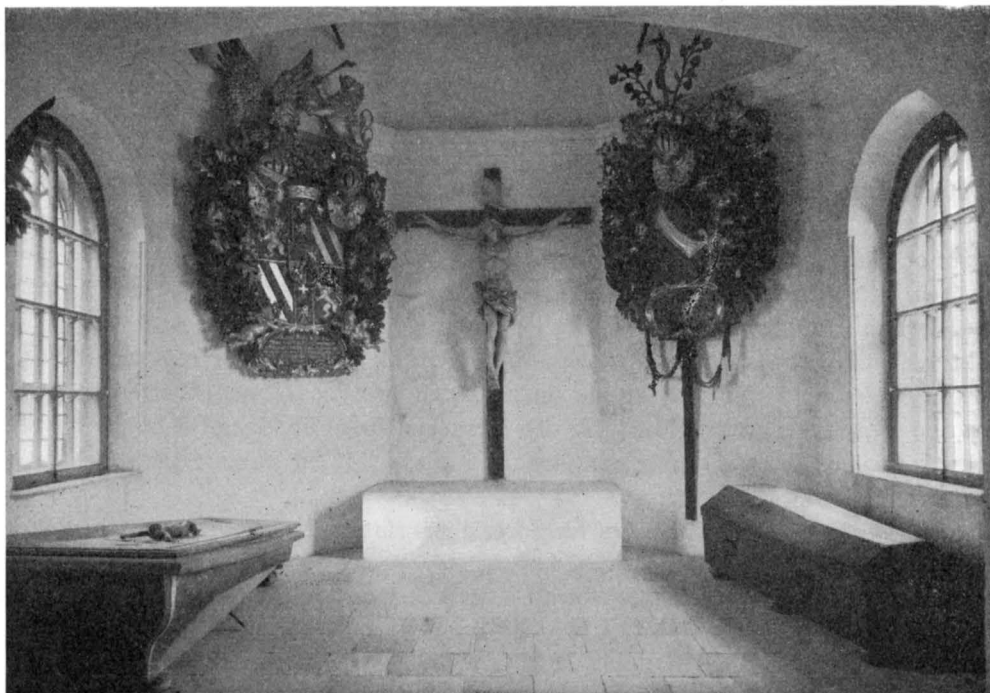


Fig. 20. Interiör av Hjärneska gravkoret. Foto Åzelius.

Das Innere der Begräbniskapelle Hjärnes. Interior of the Hjärne mortuary chapel.

kommelsen blev av stämman bekräftad. Vapenhuset revs i april 1694, varefter övriga i beslutet inbegripna arbeten begyntes.

Utanför den nya västingången byggdes ett nytt vapenhus av trä 1760 (fig. 12). En liten, låg, plåttäckt byggnad med fönster och ingång med dubbeldörr på norra väggen. Fönster även på sydväggen (RÄK.). 1777 försågos fönstren med järngaller. I vapenhuset stodo bänkar (INV. 1829). Vapenhuset revs 1852 och i dess ställe inreddes ett vindfång (»vapenhus») under läktaren.

EHREN-
STOLPES
GRAVKOR

Ehrenstolpeska gravkoret (fig. 12) uppfördes 1694—95. Material: gråsten. Yttertakets täckt med järnplåt. Ut- och invändigt vitputsat. Nedgång till gravvalvet inifrån kyrkan. Korets utseende framgår av en avbildning sign. I. A. A. Lüdeke i U. U. B. Planen har varit polygont (trol. 3-sidigt) avslutad åt söder. Sockel. Rakslutna fönster på den polygonala avslutningens väggfält. Takhuv med sluten lanternin.

1696 bröto sig tjuvar in genom södra fönstret på gravkoret och togo sig sedan via predikstolen in i sakristian, där de skuro ett hål på locket på kyrkkistan. 1779 in-sattes ett nytt fönster. I början på 1800-t. var gravkoret förfallet. 1817 fattades beslut att de sönderslagna fönstren på Ehrenstolpeska gravstenen skulle tillspikas med bräder.

Året därpå föreslogs på sockenstämma, att gravkoret, som enligt besiktningssinstrument vore för kyrkomuren skadligt och för människoliv farligt, borde nedtagas, dörren tillmuras, pelaren omlagas och fönstren jämkas. Liken skulle dock ej rubbas. Detta bifölls enhälligt. Dessförinnan hade gravkorets förfallna tillstånd annonserats i tidningarna men utan att någon rättsinnehavare anmält sig vilja iståndsätta graven.

Före rivningens påbörjande den 28 maj 1818 uppsattes av kyrkoherden J. Fuchs ett protokoll, vari det bl. a. heter: »Uti Graf choret som var upmurat vid Syd västra ändan af Kyrkan var uphängdt Ehrenstolpiske famillens Banér i någorlunda godt tillstånd; detta nedtogs med varsamhet för at framdeles i kyrkan upphängas. För övrigt voro här inga minneswårdar eller Inscriptioner.

Uti Sjelfva grafven, hvartill ingången var från kyrkan voro 10 större och mindre likkistor af Ek, bland hvilka en var öfverdragen med svart kläde, hvilket dock var aldeles förmultnadt; öfre delen af kistorne voro någorlunda behållen, men bottenbräderna till det mästa förruttnade. På ingendera af dessa kistor fanns eller syntes anledning till hafva funnits några plåtar eller Inscriptioner. Trappan till grafven var mycket nedfallen — men det som väckte mest upmärksamhet och farhoga woro de tvänne kyrkomurens Pelare, som på ömse sidor af trappan nedstego i grafven; Dessa voro mer än till hälften af deras tjocklek nedrasade; Till deras noggranna och varaktiga iståndsättande upgräfdes jorden för at få säker grund, och större Gråstenar härtill hämtades från kyrkogården alt under en kunnig Murmästares ledning.»

KALKMÅLNINGAR

Långhusets valv och väggar samt bågen mellan lång- och rundhus smyckas med kalkmålningar, utförda vid 1400-t:s slut och tillhörande Albertus Pictors skola (CORNELL-WALLIN, s. 127).¹ Kyrkans övriga målningsdekoration är utförd 1906 i senmedeltida stil.

Medeltidsmålningarna, som varit överkalkade, äro 1906 framtagna och hårt restaurerade.² Stora partier av målningarna ha varit bortfallna eller starkt försvagade. Detta framgår tydligt bl. a. av några fotografier i A. T. A., tagna omedelbart efter målningarnas framknackning innan ännu någon komplettering skett. Felande ornament och figurpartier ha vid restaureringen blivit kompletterade och bleka konturer och färgytor förstärkta. »Förstärkning» av färger och konturer torde f. ö. ha skett så gott som överallt. I några fall ha hela scener nymålats (därom närmare i den följande förteckningen). I själva verket äro tillsatserna så många och vidlyftiga och de bevarade äkta dragen dessutom oftast så överarbetade, att en uppfattning om målningarnas urspr. stil och kvalitet numera är tämligen svår att ernå.

¹ ALBERTUS PICTOR, en av de skickligaste och mest bekanta av de uppsvenska kyrkodekoratörerna på 1400-t. Verksam under detta århundrades sen. del. Bosatt i Stockholm. Död trol. 1509.

² Jfr FRÖLÉN II, sid. 128 ff.

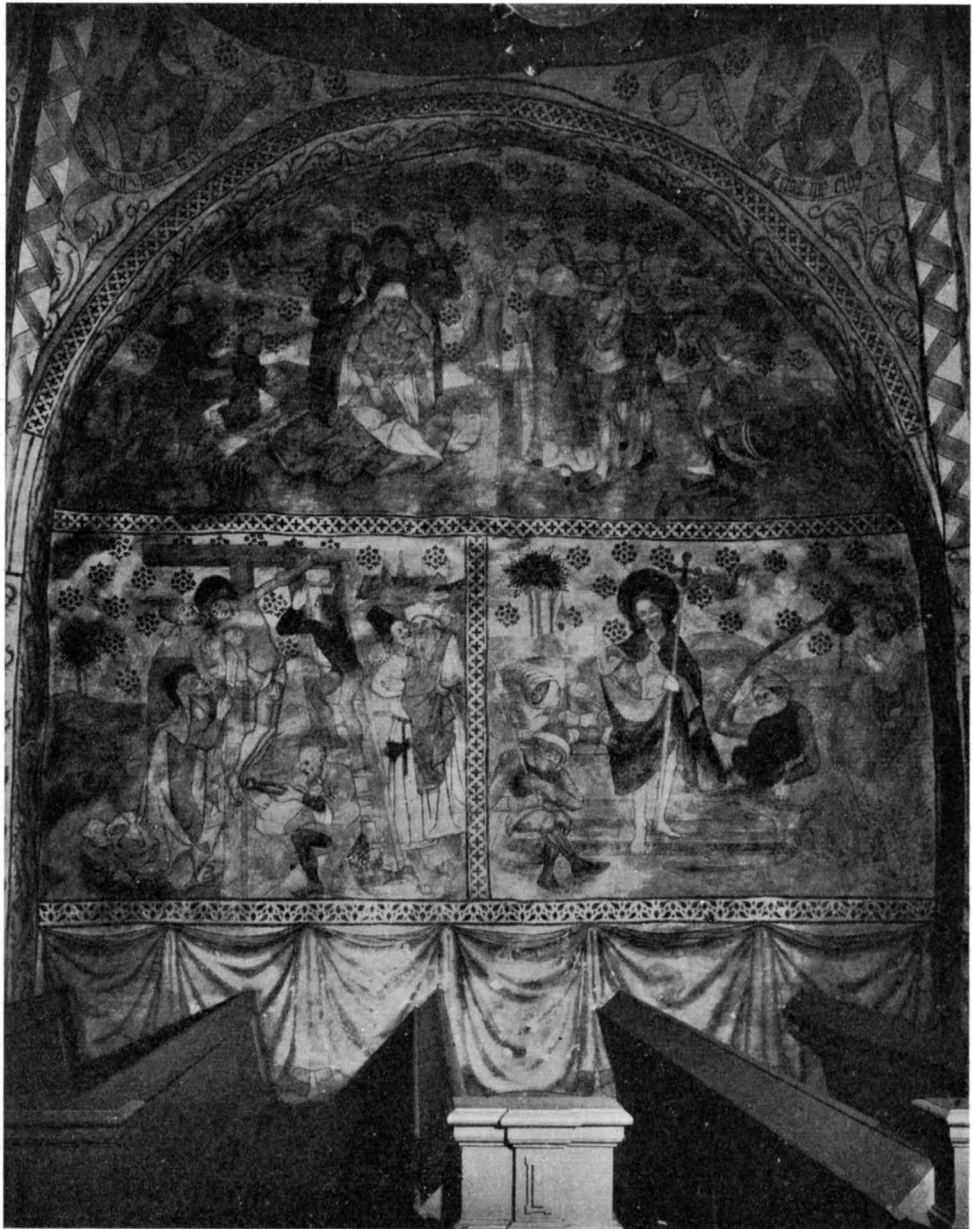


Fig. 21. Kalkmålningar på n. väggen i långhusets ö. travée. Albertus Pictors skola. 1400-talets slut. Foto Åzelius.

Kalkmalereien von der Nordwand im östlichen Joch des Langschiffs. Aus der Schule Albertus Pictors. Ende des 15. Jahrh.

Mural paintings from the north wall in the east compartment of the nave. From Albertus Pictor's school. Late 15th century.



Fig. 22. »Murmästare med gesäll», kalkmålning i bågöppningen mellan långhus och rundhus. Albertus Pictors skola. Foto Åzelius.

»Mauermeister mit Gesellen», Kalkmalerei in der Bogenöffnung zwischen Langschiff und Zentralbau. Aus der Schule Albertus Pictors.

»A master-mason with his journeyman», mural painting in the span between nave and round nave. From Albertus Pictor's school.

Ornamentiken är relativt torr och förefaller, att döma av de ovannämnda fotografierna i A. T. A., vara starkt kompletterad. Den utgöres av rödgröna sicksackband samt dubbla spiralband, gröna på utsidan, röda på insidan, vridna omkring en stam med avbrutna grenar, båda dessa former på ribbornas undersidor; en mjuk ranka med flikiga blad, ena halvan röd, den andra grön, och fembladiga svarta blommor, i gördelbågen; liknande rankor men utan blommor, på undersidan av sköldbågarna samt på sidorna av vissa ribbor och i smalare valvkappor eller delar av valvkappor; den i Albertuskretsen vanliga »feta» rankan förekommer även i vissa valvkappor samt, nymålade, omkring sydväggens fönster; flikiga röd-gröna blad, i pilastersprången; masverksbårder, på väggfälten mellan figurscenerna samt på vissa av valvribbornas sidor. — Nedtill runt väggarna löper ett draperi.

Nordväggens båda fönsterlösa travéer äro indelade i vardera tre bildfält. I vissa fall ha flera motiv förenats inom samma fält. Sydväggens målningar ha givetvis varit starkt skadade genom fönsteruppbyggnad.

Här nedan framläggas en systematisk förteckning av målningarna.¹ Jfr fig. 23.

1:1. Konungarnas tillbedjan (jfr fig. 15). Nymålade, sign. C. L. Lundin 1906.

VALV I

¹ Läsningen och tolkningen av inskrifterna är verkställd av fil. dr Sölve Gardell. I vissa fall ha inskriptionerna vid restaureringen blivit något förvanskade, dock icke mera än att den urspr. ordalydelsen kunnat fastställas. I de här meddelade läsningarna äro felaktigheterna korrigerade.

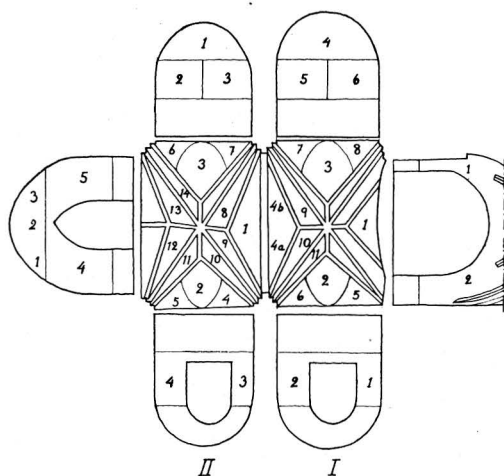


Fig. 23. Schema över kalkmålningarna.

Schema der Kalkmalereien. Scheme of the mural paintings.

- 1: 2. Vattnet ur hälleberget (4 Mos. 20: 2—11).
 1: 3. Mannaregnet (2 Mos. 16: 4 ff.).
 1: 4 a. Simson bär Gazas stadsportar (Dom. 16: 3).
 1: 4 b. Simson söndersliter lejonet (Dom. 14: 5—6).
 1: 5. Profetbrösbild. Inskr.: »est sacramentum» (= detta är ett sakrament).
 1: 6. Profetbrösbild. Inskr.: »Xpi (= Christi) dans petra flue(n)tem» (bör läsas samman med föregående inskrift) (= klippan Kristus, som ger levande vatten. 2 Mos. 17: 5—6; jfr 1:a Korint. 10: 4).
 1: 7. Profetbrösbild. Inskr.: »Sapie(ncie)

XVI panem de celo prestitisti ill(is)» (= bröd från himmelen sände du till dem. Vishet.bok. 16: 20).

- 1: 8 Profetbrösbild. Inskr.: »Se tenet i(n) manib(us) (se) cib(at) ip(s)e cib(us)» (= I form av bröd håller han / = Kristus/ sig i sina händer, i form av bröd äter han sig själv).
 1: 9. En djävul.
 1: 10. Fågel.
 1: 11. Fågel.
 2: 1. Kains och Abels offer (1 Mos. 4: 3—5). Inskr.: »ubi est abel frater tuus. — nescio d(omi)ne nu(m) quit custos fratris» (= var är Abel, din broder? — Herre, jag vet icke, skall jag taga vara på min broder? — — — 1. Mos. 4: 9).
 2: 2. Kopparormen i öknen (4 Mos. 21: 4—9). Inskr.: »lesi cura(n)tur serpe(n)tem dum specula(n)tur» (= de sjuka botades, då de blickade upp mot ormen).
 2: 3. Kristi himmelfärd. (Apostlag. 1: 9—11). Av Kristus synas endast fötterna och nederdelen av klädnaden. Fotspår på marken.
 2: 4. Profetbrösbild.
 2: 5. Profetbrösbild.
 2: 6. Profetbrösbild. Inskr.: »Ascendit deus in iubilacione e(t) d(omi)n(us) in voce tube. David»¹ (= Gud är uppfaren med fröjd och Herren under basunens ljud).
 2: 7. Profetbrösbild. Inskr.: »Quis e(st) iste qui ve(n)it de edo(m) ti(n)ct(i)s vestib(us)» (= vem är den, som kommer från Edom i högröda kläder. Jes. 63: 1).

¹ Psalm 44: 6 (enl. Vulgata).

- 2: 8. Enoch upptages till himlen (1 Mos. 5: 24). Inskr.: »Enoch tra(n)slat(us) celestib(u)s e(st) sociat(us)» (= Enok är uppfaren till himmelen och förenad med de himmelska).
- 2: 9. Elia i den brinnande vagnen (2 Kon. 2: 11). En man med tonsur knäböjer nedanför. Inskr.: »celit(us) effectus: helia per æra vectus» (= från himmelen stammar Elias, genom rymden fördes han).
- 2: 10. En man med fiol.
- 2: 11. En man med stav. Nymålåd, sign. C. L. 06.
- 2: 12—14. F. n. osynl. på grund av orgeln.

Västväggen.

1. Kristus rider in i Jerusalem.
2. En nymålåd kartusch med inskr.: »A: D: mcmvi (= Herrens år 1906) blef denna kyrkas . gamla . målningar . framkallade . i . ljuset . och . renoverade . under . Edvard . Berghs . ledning . af . C. L. Lundin . och . G. Hallén.»
3. Kristus utdriver månglarna ur templet.
4. Kristus lämnar sina lärjungar och beger sig till Getsemane.
5. Judaskysen. Petrus och Malcus. (Joh. 18: 10; Kristus håller i sin hand Malcus' avhuggna öra).

VÄGGMÅL-
NINGAR

Norra väggen (scenerna nr 4—6 se fig. 21):

1. Kristus gisslas. T. v. därom Pilatus och skrivaren. T. h. Petri förnekelse. Språkband med i det närmaste utplånad text: [»vere et tu ex i[llis[es]] (= sannerligen är även du en av dem. Matt. 26: 73).
2. Kristus törnekrönes.
3. Kristus bär sitt kors.
4. Kristus på korset. I samma fälts v. hörn: Abrahams offer (1 Mos. 22: 9—13), i dess ö.: David dödar Goliat (1 Sam. 17: 51).
5. Nedtagningen från korset. T. h. därom Abner dödas av Joab (II Kon. 3: 27).
6. Uppståndelsen. I samma fälts ö. hörn: Jonas utspys av valfiskens (Jona 2: 1).

Östra väggen:

1. Profetbrösbild (n. om bågen). Inskr.: »Reges Tharsis e(t) i(n)sule mu(n)era offeru(n)t. David»¹ (= konungarna från Tharsis och havsländerna frambära skänker).
2. Profetbrösbild (s. om bågen). Inskr.: »Et adorabu(n)t vestigia pedum tuorum. Esaia LX» (= de skola falla ned för dina fötter. Jesaia 60: 14.)

¹ Psalm 72: 10.

Södra väggen:

1. S. Erasmus' martyrium. Helgonets tarmar vevas upp med en vinda. Möjl. delvis nymålade efter förebild i Husby Sjutolfts kyrka.
2. Stefanus' martyrium. Nymålade. Sign. C. H. (= C. Hallén) 1906.
3. Tvenne träd.
4. En djävul omfamnar två kvinnor.

Bågen mellan rund- och långhus.

Norra sidan:

1. Ängels budskap till Joakim. Inskr.: »ecce eni(m) evangelico vob(is) gaudium magnum» (=: se jag bådard eder en stor glädje; Lucas 2: 10).
2. Joakims och Annas möte. Hårt restaurerad.
3. Tvenne män, båda tydligen murare, stå bakom en tegelmur. Den ene slår den andre på axeln med en yxa. Männerna äro klädda i vita dräkter med gula förskinn. Den ena har röd mössa på huvudet och murslev i handen (fig. 22).

Södra sidan:

1. Två kvinnor framför en kyrkport, den ena med två fåglar på ett fat. Scenen troligen till stor del nymålade. Urspr. trol. Kristi frambärande.
2. Marias tempelgång. Observera nedtill scenen med katten och råttan. Scenen torde vara helt nymålade (med undantag för trappan och djuren), kopierade efter samma motiv i Härkeberga kyrka.¹

INREDNING OCH LÖSA INVENTARIER

Altare av trä, marmorerat i grönt och grågrönt. — Med anledning av att beklädnaden på altarbordet och altarringen var utsliten, beslöts 1838 att altarbord och altarring i likhet med förhållandet i vissa Stockholmskyrkor skulle oljemålas.

Altaruppsats (fig. 24) av trä, bestående av två släta kolonner, som uppbära en segmentgavel samt omsluta en oljemålning på duk, »Gravläggnings», i förgylld ram. På sidorna statyer av Petrus och Paulus. Målning i grågrön marmorering, gröna kolonner med förgyllda baser och kapital, förgyllda listverk och skulpterade fruktklasar. Statyerna i grått. På basparti och entablement inskrifter i guld: »ÄHRA WARE GUDH I HÖGDENE: OCH FRIJD PÅ JORDENE / OCH MENNISKIOMEN EN GODH WILJE» (entablementet). — »ESAI CAP. 9. OSS ÄR FÖDPT ET BARN, EN SON ÄR OSS GIFWEN HWILKENS HERRE-

¹ På ett altarskåp från Ö. Ny kyrka i Östergötl. förekommer scenen med katten och råttan i en framställning av Marie födelse (under Annas säng). Inför utsikten av en gemensam förlaga till skåpet fr. Ö. Ny och Bromma skulle man måhända kunna våga ett antagande. att målningen i Bromma urspr. föreställt Marie födelse.



Fig. 24. Altaret. Skänkt av Magnus Gabriel de la Gardie 1684. Foto Åzelius.

Der Altar. Geschenk 1684 von Magnus Gabriel
de la Gardie.

The altar. Presented to the church in 1684 by
Magnus Gabriel de la Gardie.

DÖME ÄR / PÅ HANS SKULDROR OCH HAN SKAL WARDA KALLAT WEDH NAMPN UNDERLIGH / RÅDH GUDH HIELTE EWIG FADHER FRIJDH FÖRSTE» (basen). — Ovanför altaruppsatsen ett strålomgivet gudsöga, som urspr. hört samman med de flygande änglarna på triumfbågsväggen.

Altaruppsatsen skänktes 1684 av Magnus Gabriel De la Gardie,¹ avhämtades av församlingen den 27 mars d. å. samt uppmonterades 28 mars. 1731 blev uppsatsen ren gjord och »anstruken», 1755 betalades för densammas förgyllning. 1818 blev uppsatsen

¹ Avskrift av donationsbrevet i kyrkans arkiv. Se Bil. I.



Fig. 25. Altartavlan.

Altargemälde. Painting for the altarpiece.

ånyo ommålad och dess altartavla, som då var förstörd av fukt ersattes med den nuvarande (fig. 25), vilken enl. inv. 1829 är en kopia av en målning på Stockholms slott.¹ Konserverad 1934 av Oscar Svensson, varvid de urspr. färgerna och inskrifterna framtogs².

Altaruppsatsen torde kunna tillskrivas Stockholmsmästaren Hans Jerling, verksam

¹ Uppgiften har ej varit möjl. att verifiera. Möjl. är den utförd efter ett stick. Kompositionen, som finnes i flera svenska kyrkor samt utomlands bl. a. i katedralen i Antwerpen, synes kunna återgå på Van Dyck.

² Vid någon av de tidigare restaureringarna hade inskrifterna förändrats. — Att döma av de nuv. inskrifterna skulle man kunna förmoda att den urspr. målningen föreställt Kristi födelse.

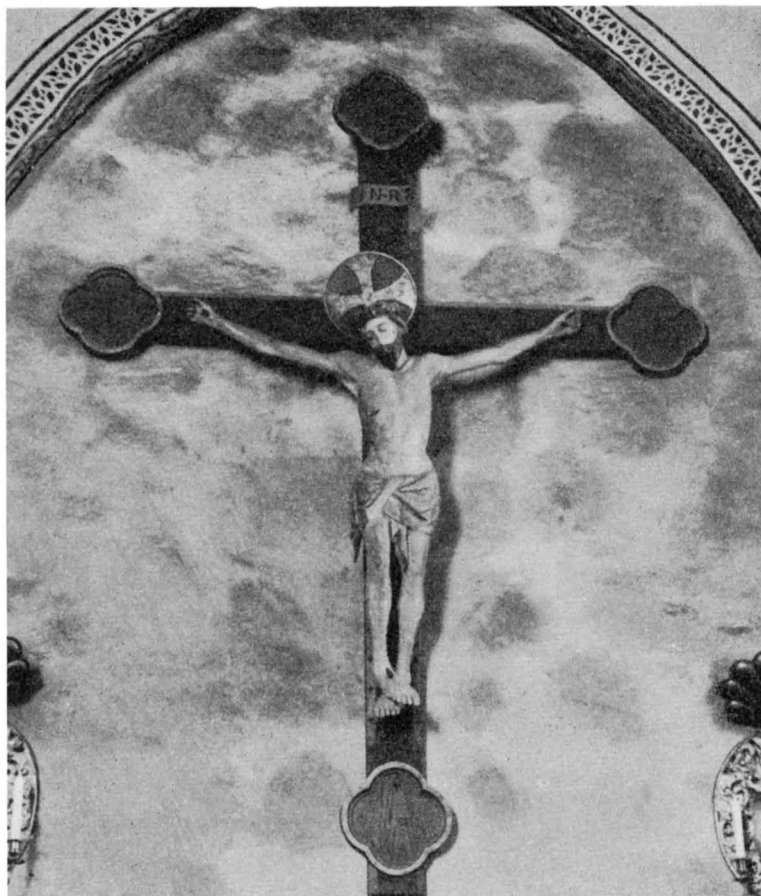


Fig. 26. Triumfkrucifix. 1400-talets mitt. Foto A. T. A.
Triumphkruzifix. Mitte des 15. Jahrh. Triumphal crucifix. Middle of 15th century.

bl. a. i Magnus Gabriel De la Gardies tjänst samt upphovsman till altarpuppsetser i Turinge och V. Vingåkers kyrkor.¹

Altarringen, genombruten med smala, svarvade dockor, från 1856.

Triumfkrucifix (fig. 26) av trä. Kristus bär törnekrona, fötterna genomborrade av en spik. Rester av urspr. bemålning, karnation, mörkbrunt hår och skägg, förgyllt ländkläde med blått foder. Tillhör den krucifixtyp, som inaugurerats hos oss i. o. m. Vadstena klosterkyrkas triumfkrucifix. 1400-t:s mitt. Korset av ek, modernt. H. 135. Konserverat 1928. Förvarades 1829 i sakristian. Rundhuset.

Krucifix av trä (fig. 27). Figuren vitmålad med förgyllt, fylligt modellerat ländkläde. Smalt, svartmålat kors med INRI-band. Korsets H. 270, figurens H. 150.

¹ Bestämningen gjord av landsantikvarien B. WALDÉN.

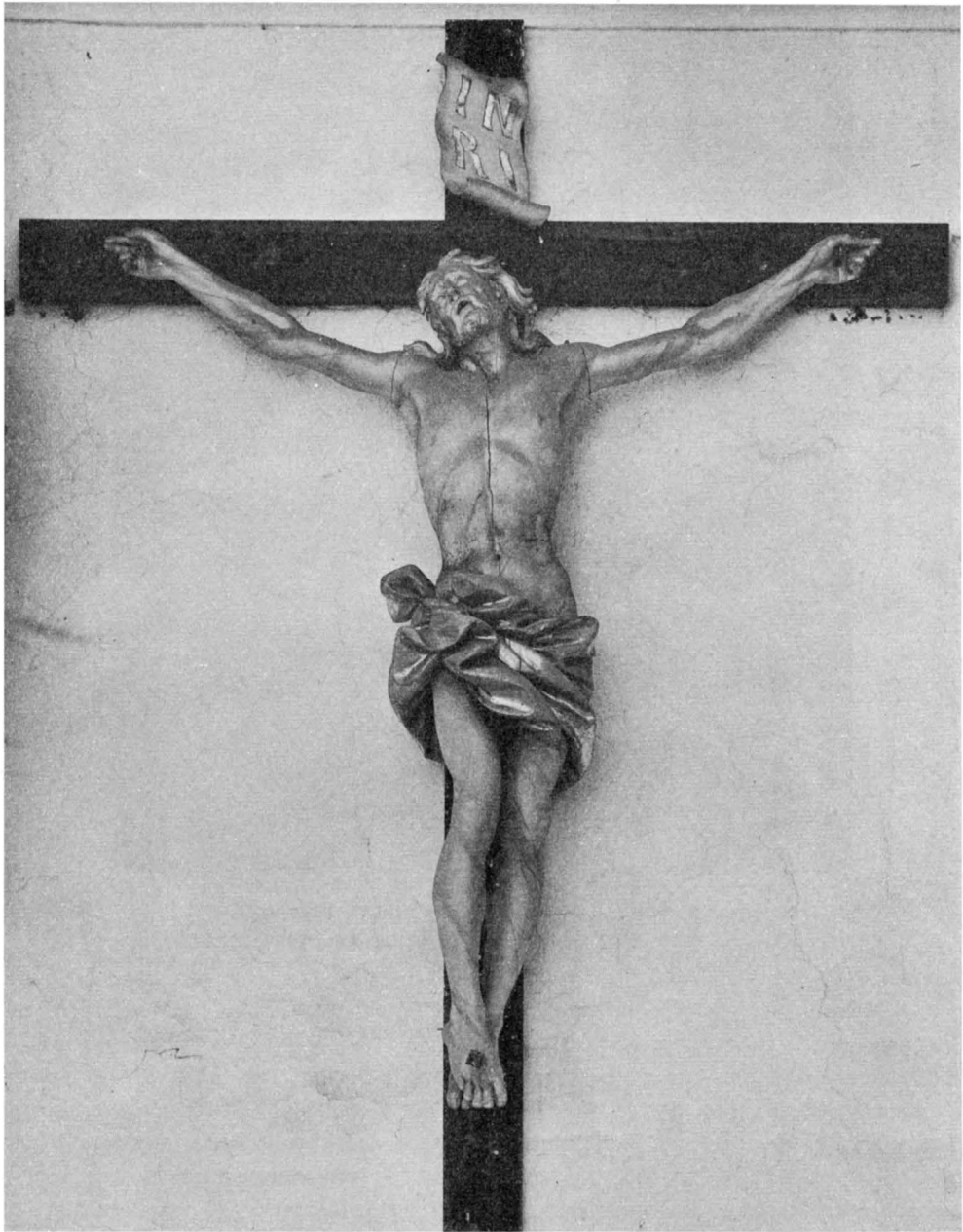


Fig. 27. Krucifix i Hjärneska gravkoret. 1700-talets början, sannolikt arbete av Burchard Precht. Foto Åzelius.

Krucifix in der Begräbniskapelle Hjärnes, wahrscheinlich von Burchard Precht. Anfang des 18. Jahrh.

Crucifix in the Hjärne chapel, probably by Burchard Precht. Early 18th century.



Fig. 28. Dopängel 1722. Tillskriven Gottlob Rosenberg.
Taufengel, wahrscheinlich von Gottlob Rosenberg. 1722. Baptismal font, probably by Gottlob Rosenberg. 1722.

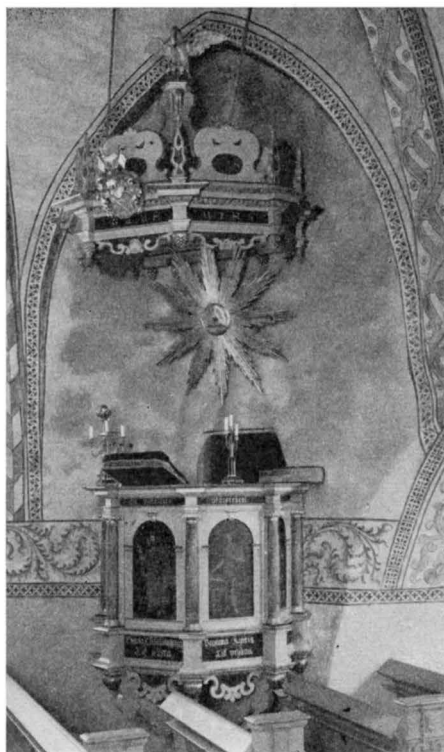


Fig. 29. Predikstolen. Skänkt 1686 av överstelöjtnant Didrik von Eijse. Foto Åzelius.

Die Kanzel. Geschenkt 1686 vom Oberstlieutenant Didrik von Eijse.

The pulpit. Presented to the church in 1686 by Didrik von Eijse, the lieutenant-colonel.

Framstående arbete från omkr. 1700, möjligen utfört av Burchard Precht.¹ — Hänger över altaret i Hjärneska gravkoret. — Tyvärr saknas uppgifter om krucifixet bland kyrkans arkivhandlingar. Ej heller finnas i Evangeliska Brödräfsamlingens arkiv² eller i Urban Hjärnes efterlämnade papper i Uppsala³ några notiser, som skänka upplysning i frågan om vem som är konstverkets upphovsman.

Krucifix av trä, försilvrat, med förgylld ländkläde. Armarna rakt uppsträckta. Kors av furu med INRI-band. Omkr. 1700. H. 75 (utan kors). Satt 1829 över ingången till nedersta delen av kyrkan. Sakristian. Har säkerl. urspr. legat på en likkista.

Krucifix av elfenben, svart träkors. Kristusbilden inköpt i Frankrike. Korset nytt. Gåva 1935 av Fru E. Söderberg. Korsets H. 55.

Fragment av medeltida träskulptur, hand, skuren i ek, avskuren strax ovan handleden. Fingrarna kröka sig, handen har tydligen omfattat ett föremål, t. ex. en stav. Obetydliga rester av karnationsfärg. Torde ha tillhört en altarskåpsfigur. L. 8. Sakristian.

Predikstol (fig. 29). Korgen med målade fyllningar, framställande i ordning från n. vägen: Lukas, Matteus, Kristus, Markus, Jo-

hannes. Inskrifter: »ARBETSAM. KIÄRLIG. TILL SANNINGEN. OFÖRSKRÄCKT. SKARP SIJNT.» — »ÄHR THENNE PREDICSTOLEN FÖRÄHRT AF ÖFWERSTL: WÄLB:NE H.^r DIEDERICH VON EIJSE THEN H. TREFALDIGHETEN TILL ÄHRA, BROMMA KYRKIA TILL PRYDNA GENOM KIJKIOHERDENS M^r JOH. VULTEN PERSVASION». På baldakinen donators vapen samt inskr.: »ÄHRA WARE GUDH UTHI HÖGDENE». Under baldakinen förgylld sol, urspr. placerad ovan altaret, gåva 1856. Uppgången är anordnad genom en trappa i muren från sakristian. Trappan blev stensatt och reparerad 1750 (RÄK.). Predikstolen, som uppsattes den 19 april 1686, blev 1755 förgylld och 1818 ommålad.

¹ Jämför ett krucifix av 1697 från Spånga kyrka, nu i St. H. M., publicerat av INGEGÄRD CORNELL i Svenska slöjdföreningens tidskrift 1918 («Spånga kyrkas altarpupsats») samt av henne tillskrivet Burchard Precht.

² Medd. av fru W. Falk.

³ Medd. av doc. Å. Åkerström, Uppsala.

På predikstolen ett timglas med fyra glas. Stativ på tre fötter, krönt av klot i snäcka. Gåva 1754 av handelsmannen Stuckerts änka i Stockholm. H. 59.

Timglasstativ av förgyllt trä, krönt av ett C i monogram. Omkr. 1700. H. 41. Sakristian.

Dopfunten av sandsten, (fig. 30) rund, huggen i två block, med uttömningshål. Attisk bas, f. ö. enkel, utan ornering. 1200-t:s förra del. H. 80. Diam. 71.

Dopfat av driven mässing. I botten: Bileam och ängeln (4 Mos. 22 kap.) inom bladverk. På brättet: springande djur (hjort, enhörning, hind, hund, vildsvin, räv) i bladverk. Inskr. i botten: »IAKOB FOUGDT». — 1600-t:s f. del. Diam. 60,5. (Fig. 31.)

Dopängel, skulptur av trä, stående på en profilerad sockel med förgyllda hörnblad (fig. 28). Ängeln bär en förgylld snäcka samt omges av tre svävande putti. Figurerna gråmarmorade med förgyllda vingar, sockeln svart med marmorådring. På sockeln årtalet 1722. Konserverad 1934, varvid de urspr. färgerna framtagits och snäckan omförgyllts. H. 150. Bilden förekommer första gången i 1738 års tillägg till 1723 års Inv. såsom »En dopfunten af Bildhuggarearbete, som berättades vara kommen ifrån Stockholm och Riddarholmskyrkan». Dessutom uppges, att den tillkommit under kyrkoherde Johan Croëls tid. Denne erhöll Bromma och Riddarholmens pastorat 1728, och bilden skulle sålunda ha forslats till Bromma någon gång mellan 1728 och 1737, då Croël dör. I Riddarholmskyrkans Inv. förekommer likväl icke något föremål, som kan åsyfta ifrågavarande skulptur.¹ Flera andra exempel finnas emellertid på att föremål förts från Riddarholmskyrkan till Bromma och omvänt.² — I Köpings stadskyrka finnes en likartad dopängel, tillskriven skulptören Gottlob Rosenberg, till vilken mästare även Bromma-ängeln attribuerats.³

Bänkinredningen, från 1905—06, är öppen, med snidade gavlar och skärmar utförda efter mönster av de äldre bänkarna. Gråmålad. — De föregående bänkarna voro slutna, med enkla dörrar och gavlar utan skulpterad ornering, med undantag av ett antal bänkar närmast koret, av vilka några i pärlgrått målade dörrar och gavlar



Fig. 30. Dopfunten. 1200-talet. Foto Åzelius. Der Taufstein. 13. Jahrh. The font. 13th century.

¹ Ben. meddelande av prof. Martin Olsson.

² Jfr sid. 56 ang. porträtten samt Sv. K., Stockholms Kyrkor II, Riddarholmskyrkan 2, sid. 303 o. 306.

³ C. R. AF UGGLAS, Utställn. af äldre kyrklig konst i Strängnäs 1910, II, s. 72.

Orgelläktare saknas. Orgeln vilar på pelare ovanför västingången. 9 stämmor i två manualer och pedal. Levererad av firma Åkerman & Lund år 1906, skänkt av Pehr Bergstedt (1848—1924), över vilken en inskriptionstavla av silver finnes uppsatt på orgelfasaden. Spelbordet är placerat på ett halvmeterhögt podium nedanför orgeln s. om mittgången. — År 1821 inköptes från frimurarelogen i Stockholm en äldre 8 fots orgel, byggd av Olof Schwan. 1821 byggdes även ny orgelläktare. Vid mitten på 1800-t. uppgives orgeln ha stått i koret, emedan v. valvet i långhuset var fallfärdigt. Ett nytt orgelverk om sex stämmor, förfärdigt av orgelbyggaren Andersson i Stockholm, anskaffades 1857.

Änglar, 2 st. (fig. 17), skulpterade i trä, målade i vitt och guld. Den ena med en basun, den andra med en lagerkvist. Stela gestalter med åtsittande draperier. Hängde före 1906 på triumfbågsmurens v. sida, nu på dess ö. Ett fladdrande språkband ovan änglarna, böjt i bågform efter triumfbågens v. kant, bär inskr.: »HELIGHET, HERRE ÄR DINS HÜS PRYDNING EWINNERLIGA. PS. 93: 5.» Solen ovanför altaruppsatsen hörde urspr. samman med dessa änglar. RÄK. för 1760 upp-tager utgifter för den enligt församlingens beslut »på kyrkovalvet» uppsatta »Decoration och Prydnad» samt för »bildernas utförande på båten», varmed väl avses frakten. »Målaren Schultz» erhöll betalning för »glorian».

Passionsänglar, 8 st. skulpterade i trä, polykromerade och förgyllda. Hålla i händerna Kristi pinoredskap. Hänga i en ring i rundhusets valv. H. c:a 40 cm. 3 st. äro förärade 1685 av sekreteraren Johan Oller, sekr. Piper och assessorn Skyttehielm. Upp-sattes den 26 juli 1685. (Se fig. 16.)

Kalk (fig. 32) av helt förgyllt silver. Sexpassformig fot med runda flikar, ornerad med drivna och ciselerade änglahuvuden och fruktknippen. Sexsidigt skaft. Noden besatt med sex blå stenar, varannan slät, varannan facettslipad. Inskr. på fotens undersida: »FR/ATER/ JOANNES HUMILIS MON/ASTE/RIJ BRUNBACH ABBAS ÆRE SUO DONA-TIUO IN MEMORIAM SUI FIERI FECIT ANNO MDCXXVII» (=Broder Johannes, den ödmjuka,

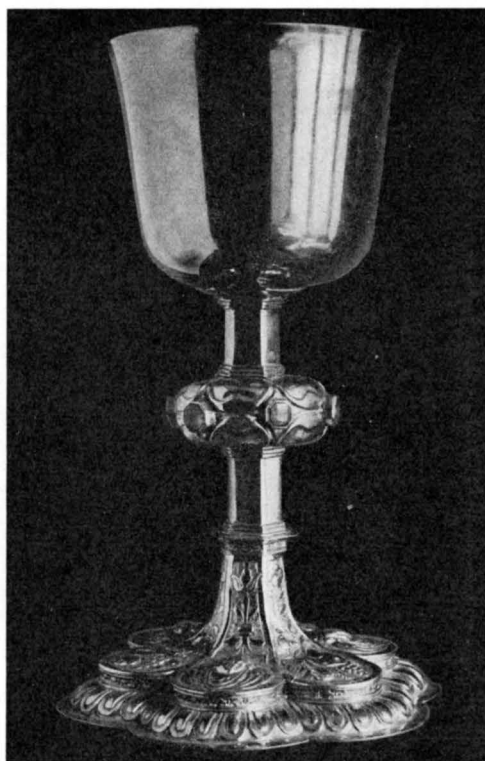


Fig. 32. Kalk. Fot och skaft tillverkade 1627, kuppen nygjord 1750.

Kelch.	Fuss und Stiel	Chalice. Base and
1627 verfertigt.	Die Cuppa	made in 1627. The
wurde 1750 erneuert.	wurde	was renovated in
	1750 erneuert.	1750.



Fig. 33. Ljuskrona, omkr. 1600, skänkt till kyrkan 1688 av styckgjutaren Mickel Beder. Foto Åzelius.
Kronleuchter, um 1600, geschenkt 1688. Chandelier, about 1600, presented to the church in 1688.

abbot i klostret i Brunnbach, lät av skänkt metall göra (denna kalk) till sitt minne år 1627). Stplr på foten: W—CR. — Cuppan är senare (1750), enl. uppgift i 1753 års tillägg till Inv. tillverkad av Olof Stafhell, vilken därvid förärade 10 lod silver jämte förgyllning och arbetslön. — H. 25,7. Troligen krigsbyte. — Pat é n av silver, slät, rund, med förgylld översida. Stplr: C M R (= Carl Magnus Ryberg, mästare i Stockholm 1805—1833) — tre kronor — S:t Erik — B3 (=1808) Diam. 13.

Vinkanna av silver, invändigt förgylld. På locket lamm med korsfana. Stplr: C. Ryberg (jfr ovan) — S:t Erik — Tre kronor — B3 (=1808). Inskr. under foten: »BROMMA KYRKA TILLHÖRIG 1808 · 114 LOD.» H. 33,5 (utan Lammets fana). — En silverkanna gjordes 1666. 1747 erhöill kyrkan en ny kanna om 69 lods vikt. Till denna skänkte fröken Margareta Magdalena Torstensson silver. Vad därutöver behövdes togs från den gamla, mindre kannan.

Oblatask av silver, oval. Stplr under botten och i locket: B3 (=1808) — tre kronor — S:t Erik — C · M · R. (= Carl Magnus Ryberg; jfr ovan). Inskr. under botten: »Bromma Kyrka Tillhörig 1808 15 ¾ lod» L. 11,3, B. 9, H. 4. — År 1684 förärade Helena Vult en nu förkommen oblatask av drivet silver.

Vinflaska för sockenbud, av silver, rund, slät, med skruvlock, som haft ring. Inskr.



Fig. 34 a. Guéridon. 1700-talets början.
Foto Åzelius.

Standleuchter. An- Candle-stick. Early
fang des 18. Jahrh. part of the 18th century.

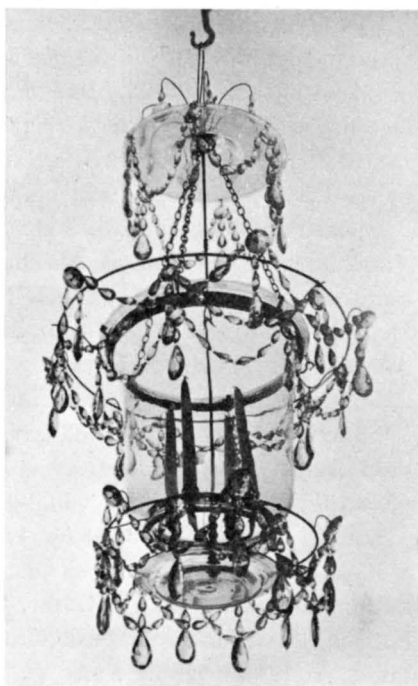


Fig. 34 b. Lykta av glas. 1700-talets sen.
del. Foto Åzelius.

Laterne aus Glas. Latern of glass. Later
Letzten Teil des 18. part of the 18th cen-
Jahrh. tury.

i botten: »Brämna kjörka 1793» Stplr: L2 (=1793) — tre kronor — TRAS (otydl.). På locket: L2 — tre kronor — otydl. — I. S H. 10. Inköpt 1793, varvid en äldre flaska gavs i utbyte.

Kalk, paten och vinflaska för sockenbud nämnas bl. a. i INV. 1715.

Vinflaska av tenn, halvcylindrisk med skruvlock. Inskr.: »Bromma Kyrcke: Flaska Anno 1766.» Invändigt i botten stplr, den mellersta en krona, H. 23,5. Inköpt 1766 för 84 D:r och med en äldre tennflaska lämnad i utbyte. Sakristian.

I samband med Gustav Vasas konfiskationer av kyrksilver förlorade Bromma kyrka år 1530 2 st. förgyllda kalkar med paténer samt en liten förgylld pyxis. År 1531 miste kyrkan på samma sätt ett förgyllt »helgedomakar» samt ett förgyllt kors. För vardera året anges vikten av de konfiskerade föremålen till $7\frac{1}{2}$ lödiga marker. År 1549 slutligen togs förgyllt silver till en vikt av 7 lödiga marker 2 lod 3 kvintin samt oförgyllt silver, vägande 1 lod.¹

¹ Uppgifterna om det konfiskerade silvret lämnade av fil. dr O. KÄLLSTRÖM.

Ljuskrona («Leuchterweibchen») (fig. 33). En i trä skulpterad, krederad och målad sjöjungfru, som hållit en nu förkommen ljusställning i händerna. Från jungfruns sidor utväxa hjorthorn (verkliga sådana; det å vänstra höften nytt). Upphänges i en i ryggen fästad järnstång. Å en kartusch på bildens undersida inskr.: »DIESE CRON HAT VEREHRT IHRO KÖNIGLICHE MAIESTETH: ST(ÜCKGIES)SER M(ICHE)L B(E)DER ANNO 1688.»¹ Skulpturen måste likväl vara äldre, från omkring 1600. H. 50. Konserverad 1928.

Ljuskronor av kristall, 3 st. 1) 6 ljusarmar. Gåva 1817 av friherrinnan Charlotta Vilhelmina Stierncrona på Åkeshof. H. 105 cm. Koret. — 1732 lagades ljuskronan i koret. 2) 8 ljusarmar. Gåva 1824 av grosshandl. Hans Fredrik Wester på Lilla Ängby. H. 118. Rundhuset. 3) 8 ljusarmar. Gåva 1818 av fabrikören Carl Edmund Bennet på Åkeshof. H. 118. Långhuset.

I långhusets v. travé dessutom 2 moderna kristallkronor.

Försvunna ljuskronor: 1682 gavs till kyrkan av kyrkoherden Dr. J. 'Vultejus' moder »den främsta ljus-kronan», av hans maka »den lilla ljuskronan». — År 1852 beslöts på stämman, att de gamla odugliga metallljuskronorna skulle avyttras.

Lykta av glas (fig. 34b) för 4 ljus. Gustaviansk. H. 100. Sakristian.

Ljusplåtar av driven och punsad mässing. 1) 2 par, trepipiga. Hel krönsköld. Armarna sekundära. H. 72. Omkr. 1700. Rundhuset. 2) 1 par, trepipiga, genombrutna brätten. Snäckformiga krönsköldar. Ljusarmarna sekundära. H. 75. Omkr. 1700. Rundhuset. År 1682 förärade Anna Vult två mässingsljusplåtar. 1794 beslöts att de söndriga lampetter, som hängde i mellersta valvet, skulle lagas och de övriga rengöras.

Ljusarmar, 1 par, av driven, punsad mässing, enpipiga. Spiralvriden arm med nod. Rund väggbricka. 1600-talet. L. 42. Långhuset. — År 1682 »förärade en borgare uthur staden, then icke will wara nämbder, 4 mässingsljusarmar».

Ljusarmar, 2 st., av brons, rokokostil. Enl. uppgift från gamla orgeln. Koret.

Ljusstakar, 1 par, av tenn, enpipiga. Smäckert, rikt profilerat skaft på stor melonformad fot. Ljuspiporna sekundära, av rokokotyp. Stplr: druvklase mellan H och M i sköld — krona i sköld. Inskr. på foten: »CSAE» sammanflätade monogram, »1676». H. 66. Arbeta av Hans Moritz, mästare i Stockholms kanngjutaraskrå 1652—88 (LÖFGREN).

Ljusstake av malm, trepipig. 2 svängda armar, ornerade med djurmotiv. Inskr.: »M.L.S.» H. 33, fotens diam. 21,3. 1600-t. Gravkoret.

Ljusstakar av mässing. 1) 1 par, enpipiga. Låg rund fot, två noder på skaftet. 1600-t. H. 46. På guéridonerna. — År 1681 skänkte fru Haubert två mässingsljusstakar. 2) 1 par, enpipiga. Hög rund fot, spiralvridet skaft. Dekor av putti, fåglar och akantus. 1600-t. H. 37. På altaret. — År 1683 förärade en gördelmakare från Stockholm två drivna, försilvrade bleckljusstakar. 3) 1 par, trepipiga. Skaftets nedre del och fotplattan av marmorerat trä (urspr. marmor, vilken sönderslagits och varav rester förvaras i

¹ Inskriften, som är fragmentarisk, har här supplerats (bokstäverna inom parentes) med tillhjälp av en anteckning, »Donationer — — — hwilka — — — till Bromma sockne kyrkjo inkomne äre», i K I: 1 (Rå.A.).



Fig. 35. De fyra evangelisterna. Broderier, urspr. trol. tillhörande en mässhake, nu monterade på ett altarbrun. 1500-talet.

Die vier Evangelisten. Stickereien, wahrscheinlich von einer Kasel, jetzt auf einer Altarborste. 16. Jahrh.

The four evangelists. Embroideries, probably from a chasuble, now on a frontal. 16th century.

sakristian). 6-bladiga ljusmanschetter. H. 37. Omkr. 1800. Predikstolen. 1817 skänktes av friherrinnan Charlotta Stierncrona på Åkeshof »girandoler» för altaret.

Kandelaber, 7-pipig, av mässing. Inskr. på foten.: »Bromma Kyrka 19²/₃ 19 Y. G.» H. 80.

Guéridoner (fig. 34a), 1 par, skurna i trä och förgyllda. Tre fötter, uppbärande en örn, på vilken rider en putto. H. 113. Omkr. 1700.

Kalkkläden. 1) (fig. 36). Röd taft, med i nätmönster påsydda guldtrådar, bård med blomrankor, broderade i guld, silver, gult, ljusrött, grönt och blått. Gult foder. 1600-t:s slut. 85×85. 2) Rött siden med nätmönster av påsydda guldtrådar. Guldspets i kanten. Ljusblått sidenfoder. Omkr. 1700. 47×54. 3) Ljusblått siden med silverbroderad

TEXTILIER

- bård och Jehovas namn i mitten. I hörnen broderad inskr.: »A.C.G.B./A.R.K.» Kons. 1926. 58×58. 4) Silverbrokad med bård av skärt siden. Skärt sidenfoder. 1700-t. 70×70. 5) Vitt siden med inskr.: »Gifvit till Bromma Kyrka den 8 Aug. 1830 af F. P.» 45×45. 6) Röd sammet med guldbroderat I.H.S. samt blad och fruktornament. Modernt. 50×50. 7) Svart sammet med silverbroderad törnekrona och silverspets. Modernt. 40×40.

Ett rött kalkkläde av atlas, broderat med guld, förärades 1684 av Anders Torstensson likaså ett kalkkläde av gyllenduk.

Antependium av gulvit, mönstrad sidenmoaré. 1700-t. 211×97.

Altarebrun av gulvitt siden, broderat, prytt med 4 äldre broderade rundlar (fig. 35) med de 4 evangelisterna, diam. 17,5, urspr. trol. tillhörande en mässhake, där de torde ha suttit på korsändarna. Broderierna äro utförda på pappersfodrad lärft i sidenapplikation, silke och konturering av guld. Bottnen har varit svart, f. ö. äro färgerna citrongult, mellanblått, rosenrött, gulgrönt, gulbrunt. Evangelistbilderna italienskt arbete från 1500-t., brunet tillverkat hos ateljé Licium, Stockholm, 1935.

Mässhakar. 1) Svart, silverbroderad sammet. Gudsöga på bröstsidan, kors med törnekran på ryggsidan. Förfärdigad 1871 av fru Vilhelmina Almgren i Stockholm. H. 118. 2) 2 st. av röd sammet med broderier i vitt och guld. Å bröstsidan *A Ω*, å ryggsidan kors. Förfärdigade å Diakonistyrelsens paramentavdelning 1917. H. 115. 3) 2 st. av guldbrokad med kors i grönt, den ena med Kristusbild, den andra med Maria och barnet. Ateljé Licium, 1935. 4) 2 st. av violett siden, på framsidan Kristi monogram, på baksidan kors. Licium 1937.

Duk för predikstolens bokbräde, av gulvitt siden, med Kristi monogram samt *A* och *Ω*. Licium 1936.

Håvar. 1) Svart siden med breda silvergaloner, silverfrans och silvertofs, fodrad med rött skinn. Inskr. »1673». Diam. 16. Sliten. Total L. 169. Brunt, svarvat träskaft med tennbeslag. Inskr. »1677». 2) Svart sammet med guldgaloner och guldtofs. Inskr. »Anno 1709. S. F.» under adlig krona. Diam. 15. Skinnfodrad. Gult svarvat träskaft med tennbeslag. Total L. 199.

Kyrkans handlingar omnämna ett betydande antal textilföremål, vilka numera saknas. Följande må här nämnas:

FÖRKOMNA
TEXTILIER

1684 skänktes av greve Anders Torstensson »en skön Messhacka af gyllenduk» jämte en »mess siorta». 1707 gavs en röd sammetsmässhake »med Silfwermoärs kors borderat» av greve Magnus Stenbock. 1715 års Inv. omnämner dessutom bl. a. en gammal mässhake »grön, af sammets kaff och Polnisk Nunne arbete på» samt ett gammalt altarkläde »af gult taft». 1746 skänktes ett altartäcke och en mässhake av handelsmannen Steckers änka. 1755 förärade greve Th. G. Bielke på Ulvsunda en mässhake, och generalauditören Jonas Arnell på Bällsta ett altartäcke av röd damast m. guldgaloner. En svart mässhake anskaffades 1818. 1776 beslöts förfärdiga en kyrkvaktarrook av järngrått kläde med blå uppslag, krage. — Vid Peringskiölds besök i kyrkan 1681 fanns ett

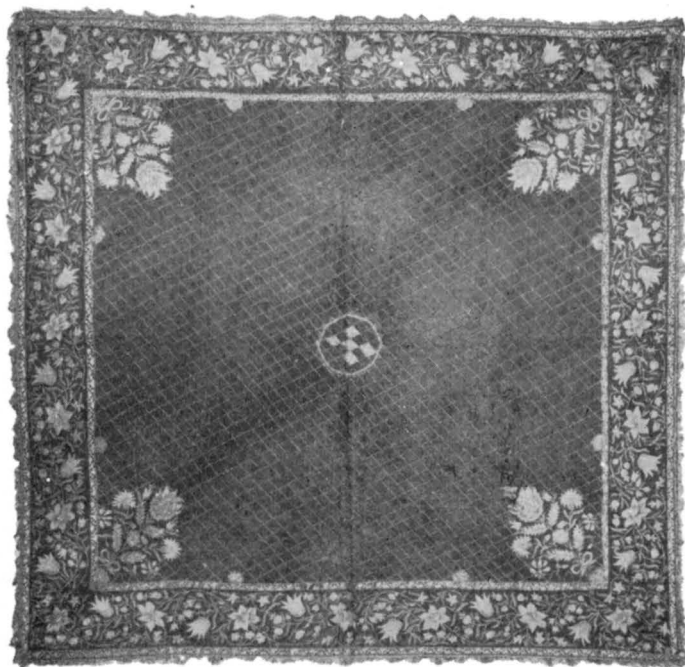


Fig. 36. Kalkduk.
Kelchtuch. Chalice veil.

altarkläde med ett Banér och Bielkevapen samt ett Banér och Gripvapen med bokstäverna S. B. R. M. G.¹

Ett ST. PROT. från 1776 meddelar: »På kyrkoherdens proposition bifölts at någre gamle, aldeles utslitne och obrukbare messhakar, samt annat linne af dylik art, skulle till högsta pris som erhollas kunde, försäljas, samt at de derföre inflytande penningar skulle nyttjas till hjelp at inköpa en hwit messhake, som kyrkan icke war försedd med, och icke heller någonsin lærer hafwa ägt.» Enligt ett stämmoprotokoll av 1871 beslöts att två av de gamla mässhakarna (en röd och en svart, nr 6 & 7 i Inv.) skulle lägas om det gick för sig, annars skulle de och de andra gamla mässhakarna försäljas.

Epitafium över Hov- och Stallmästaren Johan Tebbig, d. 1686. Trätavla med förgylld inskr. på svart botten: HANS EXE^L KONG^L RÅDETZ OCH / PRAESIDENTENS HÖGWÄLBORNE GREF/WE ANDERS TORSTENSONS FÖRDE^T/TA WÄLBETRODDE HOF- OCH STALL-/MESTARE EHREBORNE OCH MANHAF/TE H. JOHANN TEBBIG ÄR FÖDD VTHI/ GREFSKAPET OLDENBORG, DEN 4 DECEMBRIS. / ANNO. 1641. OCH I HERRANNOM AFSOMP^NAD/ I STOCKHOLM DEN 20. FEBRUARY ÅHR 1686./ OCH BEGRAFWEN I BROMMA KYRCKIA. 54,5 × 39,5. Kons. 1928, varvid ramen gjordes.

GRAVKONST

¹ Trol. riksrådet Sten Axelson *Banér* (1546—1600) och hans maka Margareta Grip (1538—1586).



Fig. 37. Huvudbanér över Urban Hjärne.
Foto Åzelius.

Funeralwappen für Urban Hjärne. Hatchment of Urban Hjärne.



Fig. 38. Huvudbanér över friherre Gabriel Stierncrona, † 1723. Foto Åzelius.

Funeralwappen des Freiherrn Gabriel Stierncrona, gest. 1723. Hatchment of Baron Gabriel Stierncrona, d. 1723.

Fragment av epitafium(?), trätavla med spetsig gavel, profilerad ramlist. Obedtydl. färgspår. H. till gavelspetsen 101. 1600-t. Gravkorsvinden.

Kyrkan äger en tämligen stor samling begravningsvapen — huvudbanér — skulpterade i trä och målade. Vapnen äro följande:

1. Residenten Johan Zachris Cruse, † 1685. Inskr.: »KONGL. MAIJTZ TROO MAN OCH RESIDENT UTIJ WESTFALISKIE CREIJSEN DEN EDLE OCH WÄLB. HERRE HERR JOHAN ZACHRIS CRÜS FÖDD I STOCKHOLM ANNO 1620 OCH AFFSOMNADE I STOCKHOLM DEN 11 JUNIJ ANNO 1685.» H. 177.

2. Överstelöjtnanten Per Lillie (av Greger Mattssons ätt), † 1686. Inskr.: »KONGLI MAIJTTZ: TROO MAN / ÖFWERSTL: OCH COMENDANT PÅ WAXHOLMEN / WÄLB: PÄR LILLIA TILL GÖTHEWIJ, ÄHR FÖDD / AO 1624 DEN 23 NOVEMB. I HERRANOM SAHL: AFSOMNAD I STOCKHOLM, DEN 3 MARS: / 1686». H. 166. Konserverat 1935.



Fig. 39. Bengt Karlssons av Ulvsunda vapen. Nu försvunnet. Efter Peringskiöld.
Funeralwappen Bengt Karlssons von Ulvsunda. Funeral arms of Bengt Karlsson of Ulvsunda.

3. Sekreteraren Niels Kruse, † 1692. Inskr.: »HANS KONGL: MAIJTZ TILL DANNEMARK OG NORGE HÖJLOFL: IHUKOMMELSE FRIDERICI TERTII CANCELLIE JUNCKER OG REISE SECRETERER DEN EDLE OG WELBAARNE HERRE HER: NIELS KRUSE ER FÖD UDI SAELAND PAA RODSCHILDE BISPEGAARD AO 1628 D. 9 MAIJ OG UDI HERREN HENSOFWET I STOCKHOLM AO 1692 D. 19 OCTOB.» H. 180.

4. Löjtnanten Gabriel Lilliesvärd, † 1695. Inskr.: »KONGL. MAIJTZ TROO TIENARE OCH LÖITNANT UNDER KONGL: LIJFF REGIMENTE THEN WÄLBOHRNE HERRE HER GABRIEL LILIESWÄRD ÄHR FÖDD AO 1654 DEN 21 JANUARIJ OCH SAL =. AFSOMNAT I SIN FÖDELSESTAD STOCK AO 1695 DEN 23 NOV.» H. 210. Konserverat 1935.

5. Ambassadören, friherre Johan Bergenhielm, † 1704. Inskr.: »KONGL. MAIJTTZ FORDOM TROOMANN HOFFCANTZLER, FÖRNEMBSTE OMBUDSMAN, OCH AMBASSADEUR WID DEN MOSCOVITSKE LEGATIONEN, DEN HÖGWÄLLBORNE HERRE HER JOHAN BERGENHIELM FRIHERRE FÖDR 1630 D. 1 JUNI I ÖSTERGIÖTLAND HUDDBY SOCHEN, OCH HÖRBY GÅRDH DÖDH I STOCKHOLM D. 2 NOVEMBR. AO 1704.» H. 251. Konserverat 1924.

6. Kaptenen Samuel Cederström, † 1710. Inskr.: »KONGL. MAIJTTZ TROO TIENARE OCH CAPITAIN UNDER SÖDERMANLANDS INFANTERIE EDLE OCH WELBORNE HERR SAMUEL CEDERSTRÖM FÖD I WESTERÅHS D. 21 NOVEMB. AO 1685 OCH NÄR HELSINGBORG I SKÅNE SALIGEN AFSOMNADT D. 14 MARTIJ 1710.» H. 215. Konserverat 1924.

7. Presidenten, friherre Gabriel Stierncrona, † 1723. Inskr.: »KONGL. MAIJTTZ/ TRO MAN

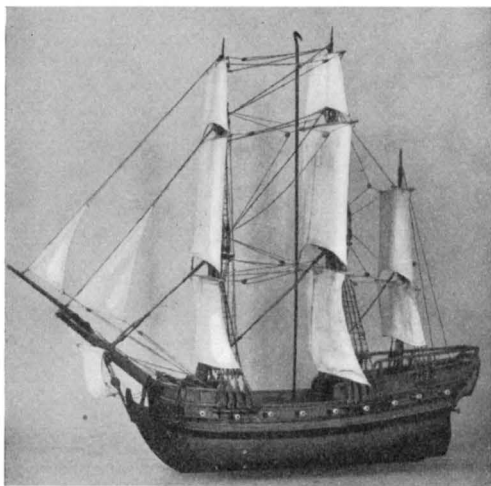


Fig. 40. Votivskepp. 1700-talets mitt. Foto
Azelius.

Votivschiff. Mitte des 18. Votive ship. Middle of
Jahrh. the 18th century.

OCH PRAESIDENT UTI KONGL: / MAIJTTZ: OCH
RIKSENS SWEA HÅFRÄTT HÖGWÄLBORNE BA-
RON / HERR GABRIEL STIERNCRONA FÖDD DEN
28 SEPTEMBER ANNO 1669 / DÖD DEN 8 SEP-
TEMBER ANNO 1723.» H. 225. Konserverat
1935. (Fig. 38.)

8. Arkiatern Urban Hjärne † 1724. Inskr.:
»KONGL. MAIJTZ TROMAN OCH LANDZHÖF-
DINGE WÄLBORNE HERRE URBAN HJÄRNE
FÖDD DEN 20 DECEMB. 1641 DÖD DEN 22
MARTII 1724.» H. 228. Konserverat 1924.
(Fig. 37.)

9. Huvudbanér med Ehrenstolpeska
vapnet, skulpterat i trä och målat. Inskr.:
»AF KONGL. MAIJTZ TRO-TIENARE, LIEUTE-
NANTEN WÄLB. HERR GUST. FRIED. EHREN-
STOLPE Å NYO REPARERADT, DES AFLEDNE
FÖRFÄDER TIL ÄREMINNE OCH KYRCAN TIL
PRYDNAD ÖFWER FAMILIE GRAFWEN UPSATT, ANNO 1756.» H. 187.

Huvudbanér med Palmqvistska vapnet, inskriftssköld saknas (säkerligen över kam-
marrådet Gustaf Palmqvist, † 1689; jfr sid. 19), skulpterat i trä och målat. H. 113.

Tidigare har dessutom funnits ett vapen (fig. 39), beskrivet av Peringskiöld sålunda:
»Uthi denne kyrkia ähr itt gamalt Forstena wapn, Blåå sparre och lofuet i hwitt siöld
medh framseende ulff på hielmen och detta namn Benkt Karleson aaf wlsundh.»
Vapnet — i 1829 års INV. benämnt »en Tafla föreställande Benkt Carlsons vapen» —
härör från 1500-t:s början. — Enl. UTTER (R. A.: Genealogica 41, s. 215) har det
i kyrkan funnits ytterligare ett antal vapen, av 1400-talstyp, nämligen: 2 pukehorn
— tre rosor (alliansvapen), 2 pukehorn — båt (alliansvapen) samt slutligen en gin-
styckad sköld med sexuddig stjärna i övre fältet och 2 franska liljor i nedre.

De personer, vilka åsyftas med dessa vapensköldar, ha varit knutna till Ulvsunda. Deras
namn samt inbördes släktskapsförhållanden framgår av följande stamtavla¹:

¹ Källor till stamtavlan:

Otryckta:

Pergamentsbrev i Riksarkivet. — K. H. Karlssons anteckningar om medeltidssläkter (R.A. och
Riddarhuset). — Annerstedts anteckningar om medeltidssläkter, U. U. B. — Svenska ortsnamns-
arkivet, Uppsala (lapparna om Ulvsunda).

Tryckta:

ELGENSTIERNA, ätterna Banér, Bååt, Kyle. — C. G. STYFFE, Skandinavien under unionstiden
(3:e uppl., 1911), s. 368. — Stockholms stads tänkeböcker 1492—1500, utg. av J. A. ALMQUIST

Björn Jönsson (2 motvända pukehorn)
i Ulvsunda, känd 1424—32.

Jöns Björnsson
i Ulvsunda, känd 1437—39.

Lars Björnsson,
känd 1439.

Björn Jönsson d. y.
i Ulvsunda, känd 1456—87.

G.

1) 1462 m.

Katarina Rag-
valdsdotter.

2) m. Birgitta Magnúsdóttir
(3 rosor), dotter av väpnaren och
häradshövdingen Magnus Gus-
tavsson (3 rosor) och Kristina
Larsdóttir (Blå) och förut g. m.
Jakob Andersson (Banér).

MAGDALENA
Björnsdóttir
g. m. PÅVEL KYLE,
riksråd, känd 1482
—1510.

Märta Björnsdóttir
g. 1) m. PER
STAFFANSSON, 2) m.
PEDER ERLANDSSON
(Bååt) d. ä., väpnare,
riksråd, lagman,
† 1540.

BIRGITTA BJÖRNS-
DÓTTIR g. 1501? m.

KARL JOHANSSON
(sparre över blad)

BENGT KARLS-
SON (sparre
över blad), känd
1466—1506,
kallas i Ulvsun-
da 1493, omtalas
i juli 1499 som
häradshövding
i Vallentuna
härad, väpnare.

KNUT KARLS-
SON i Väsby,
underlagman
i Uppland
1491—1506.

På s. kyrkogårdsmuren ligga två fragment av en medeltida gravhäll av kalksten med minuskelinskrift. Stenen är hårt sliten. Två hörncirklar bevarade, den ena möjl. m. en ängel i relief. Av inskr. numera läsligt: M (årtalsbeteckning), . . . : mo . . . samt [re]quiescat (= vile). 1400-t.

Ännu en kalkstenshäll ligger på s. muren. 3 av dess kanter äro profilerade med hålkäl, övre kanten dessutom rundad, f. ö. ingen inskription eller ornering. Urspr. användning oviss, möjl. trappsten.

(1930), s. 445 (uppgiften om Bengt Karlsson som häradshövding 1499). — G. DJURKLOU, Svenska släkter med sparren öfver ett blad till sköldemärke (i Hist. Tidskr. 1891), s. 183. — S. TUNBERG, Svenska medeltidsregister 1434—1441 (1937), s. 301, nr 953. — KLINGSPOR och SCHLEGEL, Uplands herregårdar: Ulfunda.

Enl. KLINGSPOR gav Bengt Karlsson 1501 morgongåvobrev till Birgitta Björnsdóttir. Det är då egendomligt, att han kallas Bengt Karlsson i Ulvsunda redan i brev 1/8 1493 (orig. på perg. i Riksarkivet); måhända är brevet 1501 uppfyllelse av ett tidigare morgongåvobrev.

Ovanstående uppgifter benäget ställda till förfogande av docenten fil. dr Bengt Hildebrand.

Vapnet med sexuddig stjärna och 2 franska liljor i ginstyckad sköld har icke kunnat identifieras.

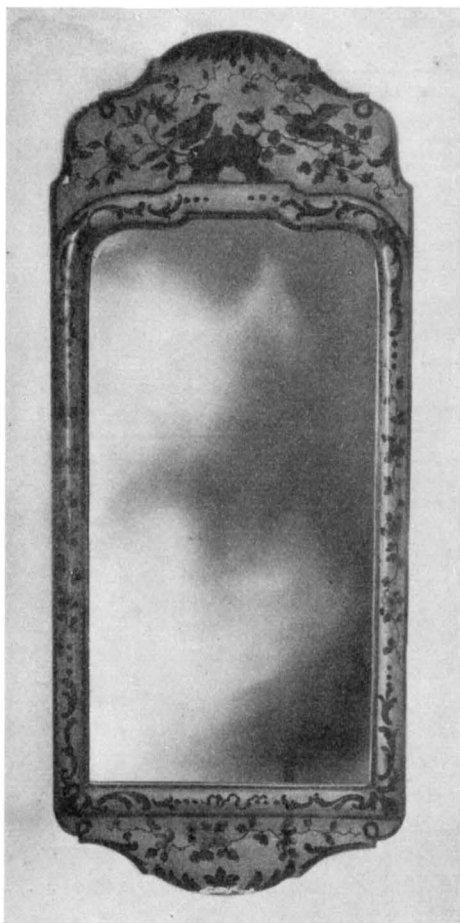


Fig. 41. Spegel, skänkt 1760.

Spiegel, geschenkt 1760. Mirror, presented to the church in 1760.

ÖVRIGA IN-
VENTARIER

Votivskepp (fig. 40). Försågs 1921 med nya segel. Skrovet konserverat 1928. Åaktern: »P. HOLM». 1700-t:s mitt. Omnämnt i 1766 års Inv. L. 105.

Kristus på korset, oljemålning på duk. Kons. 1929. 110×90.

1715 års Inv. omnämner »Salige Doct. Klingii och Doct. Terseri Contrefaiter.» Dessa äro numera försvunna från kyrkan, men det ena (Terserus) återfinnes i Riddarholmskyrkans porträttsamling, där det synes ha hamnat genom åtgörande av kyrko-

På kyrkogården n. om kyrkan ligga 5 gravstenar av kalksten, vilka tidigare legat över gravar i kyrkans mittgång. Enl. 1829 års Inv. hade stenarna ifråga följande placering från ö. räknat:

- 1) Maria Christina Lillienstierna, d. 1678,
- 2) Kungl. Myntmästaren Andreas Strömner,
- 3) Kyrkovärden Eric Jonsson med maka Annika Matsdotter (d. 1733),
- 4) Olof Olofsson i Krasboda med maka Maria Hansdotter,
- 5) Inspektoren på Åkeshof Johan Lind med maka Christina Tistel.

1814 omlades gången i kyrkan, varvid de flesta gravarna igenfylldes.

1829 års Inv. innehåller en uppgift om en *runsten* med »otydliga» runor, belägen »utanföre ingången till Vapenhuset». Kan möjl. syfta på en medeltida gravsten.

Serafimerordensdräkt, hatt och kappa, buren av riksrådet greve Gustaf Adolf Hjärne.¹ Tillvaratagen vid någon av gravrensningarna i Hjärneska koret och nu förvarad i en väggmonter därstädes.

Kistor, 2 st., i Hjärneska gravkoret. Den ena, L. 186,5, av järnplåt med initialerna M H (= Maria Hjärne) målade på locket, tom, den andra L. 246, av koppar med locket intryckt, innehåller 24 likkistplåtar.

Karl XII:s bibel av år 1703 i pressat skinnband med mässingsbeslag.

¹ Son till Urban Hjärne, f. 5/11 1715, d. 19/4 1805.

herden Johan Croël¹. — 1829 års Inv. nämner två tavlor »av högre storlek», den ena föreställande Kristi lidande — identisk med ovanst. ? — den andra Yttersta domen.

Gustaf III:s tal 1772, inom glas och förgylld ram. Köptes jämte ännu ett Kungl. tal (av år 1771) med ram år 1773. Ha urspr. hängt i koret. — 1737 inköptes »efter ordres Hr Hedengrans tvenne taflor en uppå Swenska och en på Tyska, jämväl låtit dem med ramar beslås». Förkomna.

Fåtöljer, ett par, målade i ekfärg, klädda med skinnimitation. Skänkta 1760 av möbelhandlaren Bergman, som även gav tapeter till sakristian.

Spegel (fig. 41). Ram av trä, målad i ljusgrönt med fåglar och blomsterornament. Skänkt 1760 av spegelfabrikören Göbel. Sakristian. H. 85.

Klädhängare, 2 st. av trä. Den ena L. 20, ornerad med sicksackmönster i plattskärning samt inskr. »ANNO 1738 A H S», den andra, L. 31,5, oornerad, Inskr. »1744. A H S.» Sakristian. (Ang. urspr. placering se fig. 18—19).

Kyrkkista av furu, klädd med pressat läder. Kupigt lock. Smidda beslag. 1700-t:s början. H. 70, B. 57, L. 125. — En ny kyrkkista för förvaring av mässkläder anskaffades 1760.

Ett antal äldre fönsterbågar med blyinfattade rutor förvaras på rundhusets resp. gravkorets vind.

I stapeln hänga 2 klockor av malm. 1) Inskr.: »PEIRUS : ERICI : ROSLAG : PASTOR : PÅ : NORREMALM : OCH : I : BROMMA 1638. — GLORIA IN EXELSIS DEO. — DURCH DAS FEWR FLOS ICH. MEDARDVS GESVS, DER CRONA GIESER, GOSS MICH M : D : C : XXX. VIII. (= Ära vare Gud i höjden. Genom elden flöt jag. Medardus Jesus, krongjutaren göt mig 1638). På ena sidan relief Kristus på korset, Maria och Johannes. — H. 96. Diam. 100.

KLOCKOR

2) Prydd med Torstenssonska och de la Gardieska vapnen och »Anno 1651» jämte en bild av S:t Mikael. Inskr.: »LINNARDT TORSTENSON. / GREFWE TILL ORTALA. / FRIHERRE TILL WIRESTA. / HERRE TILL FORSTENA. / RESTA OCH RASICH. / BEATA DE LA GARDIE. / GREWINNA TIL ORTALA. / FRIHERRINNA TILL WIRESTA FRW TILL / FORSTENA, RESTA OCH / RASICH.» — »GLORIA IN EXCELSIS DEO, ET IN TERRA PAX, HOMINIBUS BONA VOLUNTAS. 1651. LAUDATE DOMINUM IN CYMBALIS BENE SONANTIBUS. HOLMIAE ME FUNDEBAT GERDT. MEÜER. ANNO 1651.» (= Ära vare Gud i höjden och frid på jorden, människorna en god vilja, Loven Herren med välklingande cymbaler. Gert Meyer göt mig i Stockholm år 1651.) H. 100. Diam. 115.

I början på 1500-t. synes kyrkan ha ägt tre klockor. År 1531 fick församlingen näml. släppa till »Medlungsklockan» såsom bidrag till riksgäldens betalning.² 1682 var stor-klockans axel skadad; »derföre beslöt att ingen streng på henne skulle röras utan allenast kleppen brukas».

Primklocka av malm, rörligt fästad i tvenne i muren inslagna järndubbar. Troligen medeltida. H. 7,5, Diam. 10,2. Sakristian.

¹ Inv. 1738, tillägg till d:o 1745. Se f. ö. SVERIGES KYRKOR, bd II, Riddarholmskyrkan, s. 346 (med bild).

² U. B. Nordins saml. Fol. 39.

SAMMANFATTNING

1. En fästningskyrka av rund planform och med halvrunt kor bygges i Bromma under 1100-t:s sen. del. Såväl rundhus som kor voro genom bjälklag indelade i 3 våningar. Den översta våningens golv var konstruerat för att möjliggöra lätt avrinning för inträngande vatten. Ett försök till rekonstruktion av den urspr. kyrkan framlägges i fig. 14.

2. Under loppet av medeltiden, troligen under 1400-t:s sen. del, tillbyggas till denna stomme en sakristia samt ett långhus med vapenhus. Valv slås i rundhuset, vars fästningskaraktär nu spolieras. Långhuset, som förses med stjärnvalv, dekoreras med kalkmålningar i Albertus Pictors stil (fig. 21—22). Ett triumfkrucifix från 1400-t:s mitt har bevarats (fig. 26).

3. På 1680-t., under den energiske kyrkoherde Johannes Vultejus' tid, undergår kyrkan en genomgripande omgestaltung. Alla yttertak förändras, vapenhuset försvinner och efterträdes av ett gravkor för familjen Ehrenstolpe, kyrkans huvudingång flyttas till västgaveln. Ny altaruppsats, skänkt av Magnus Gabriel de la Gardie. Ny predikstol. Ny belysningsarmatur. Nya skrudar. Klockstapeln, som förut stått på kyrkogården, flyttas till sin nuv. plats.

4. Ett gravkor för arkiatern Urban Hjärne och hans familj bygges på sakristians norra sida omkr. 1700, möjligen efter ritningar av Urban Hjärne själv. Det förses med ett synnerligen vackert krucifix, troligen arbete av Burchard Precht (fig. 27).

5. Nuv. koret, urspr. byggt såsom gravkor för familjen Stierncrona, uppföres på 1720-t. efter ritning av slottsmurmästaren Jonas Fristedt. Därvid rives det medeltida koret. Bland inventarierna från denna period märks en vacker dopängel, daterad 1722, tillskriven Gottlob Rosenberg (fig. 28). Under 1700-t. tillkomma vidare ett stort antal begravningsvapen.

6. Kyrkan repareras grundligt 1852—57. V. valvet i långhuset iståndsättes, plåt lägges på vissa av yttertaken, nya fönster göras, interiören ommålas, ny altarring och ny orgel utföres.

7. Kyrkan restaureras 1905—1906 under ledning av arkitekten Agi Lindegren, varvid bl. a. de medeltida kalkmålningarna framtagas och den öppna bänkinredningen och orgeln tillkomma.

8. Successiv, ännu fortgående restaurering på 1930-t., omfattande bl. a. omputsning av yttre och inre murytor, påläggning av koppertak m. m. Nya inventarier, fr. a. textilier, anskaffas.

ZUSAMMENFASSUNG

I. In der zweiten Hälfte des 12. Jahrhunderts wurde in Bromma eine Festungskirche mit rundem Grundriss und halbrundem Chor gebaut. Sowohl das Rundhaus wie der Chor waren durch Gebälk in drei Geschosse eingeteilt. Der Fussboden des obersten Geschosses war so konstruiert, dass eindringendes Wasser ablaufen konnte. Fig. 14 zeigt einen Versuch zur Rekonstruktion der ursprünglichen Kirche.

II. Im Laufe des Mittelalters, wahrscheinlich in der 2. Hälfte des 15. Jahrhunderts, wurden an diese Kirche eine Sakristei sowie ein Langschiff mit Vorhalle angebaut. Das Rundhaus wurde gewölbt und verlor seinen Charakter als Festung. Das Langschiff, das mit Sterngewölben versehen wurde, erhielt Kalkmalereien im Stil des Albertus Pictor (Fig. 21—22). Ein Triumphkruzifix aus der Mitte des 15. Jahrhunderts ist erhalten (Fig. 26).

III. In den 1680-er Jahren wurde die Kirche einer durchgreifenden Umgestaltung unterworfen. Alle Dächer wurden verändert; die Vorhalle verschwand und wurde durch ein Grabgewölbe für die Familie Ehrenstolpe ersetzt. Der Haupteingang der Kirche wurde ans Westende verlegt. Magnus

Gabriel de la Gardie schenkte einen neuen Altaraufsatz (Fig. 24). Der Glockenturm, der vorher auf dem Kirchhof gestanden hatte, wurde an seinen jetzigen Platz verlegt. Neue Kanzel, neue Beleuchtungskörper und Ornate wurden angeschafft.

IV. Um 1700 wurde an der Nordseite der Sakristei eine Grabkapelle für den berühmten schwedischen Arzt Urban Hjärne und seine Familie erbaut, vielleicht, nach Entwürfen des Bauherrn selbst. Sie erhielt ein besonders schönes Kruzifix, wahrscheinlich eine Arbeit des Bildhauers Burchard Precht (Fig. 27).

V. Der jetzige Chor, ursprünglich als Grabgewölbe der Familie Stierncrona errichtet, wurde in den 1720-er Jahren nach Entwurf des Schlossbaumeisters Jonas Fristedt erbaut. Dabei wurde der mittelalterliche Chor abgerissen. Unter den Inventarien aus dieser Zeit ist bemerkenswert ein schöner Taufengel, datiert 1722, der dem Bildhauer Gottlob Rosenberg zugeschrieben wird (Fig. 28). Im 18. Jahrhundert kam ferner eine grosse Anzahl von Funeralwappen hinzu.

VI. 1852—57 wurde die Kirche gründlich repariert. Das westliche Gewölbe im Langschiff wurde instandgesetzt, einige der Dächer wurden mit Metall belegt, neue Fenster wurden eingesetzt, das Innere neu gemalt, ein neues Altargitter und eine neue Orgel ausgeführt.

VII. 1905—1906 wurde die Kirche unter Leitung des Architekten Agi Lindegren restauriert. Dabei wurden u. a. die mittelalterlichen Kalkmalereien abgedeckt und ein neues offenes Gestühl und eine neue Orgel angeschafft.

VIII. In den 1930-er Jahren wurde eine sukzessive Restaurierung vorgenommen, die noch nicht abgeschlossen ist. Sie umfasst u. a. Neuverputzung der äusseren und inneren Mauerflächen, Auflegung eines Kupferdaches u. a. Neue Inventarien, vor allem Textilien, wurden angeschafft.

SUMMARY

I. A fortress church of circular form with a semi-circular choir was erected at Bromma during the latter part of the 12th century. Both the round nave and the choir were divided into three stories by timber-work. The floor of the top story was constructed in such a manner as to allow penetrating water to run away easily. Fig. 14 shows an attempt to reconstruct the original church.

II. During the Middle-Ages, probably during the latter part of the 15th century, a sacristy and a nave with a porch were added. The round-nave was now vaulted over and it lost its character of a fortress. The nave was brick-vaulted and decorated with mural paintings in Albertus Pictor's style (fig. 21—22). A rood cross from the middle of the 15th century has been preserved (fig. 26).

III. In the sixteen-eighties, the church underwent a radical change. All the roofs were altered; the porch was pulled down and replaced by a mortuary chapel for the Ehrenstolpe family. The main entrance of the church was moved to the west end. The church was given a new altar-piece by Magnus Gabriel de la Gardie (fig. 24). A new pulpit, new lighting-appliances and new canonicals were procured. The belfry which had previously been placed in the churchyard, was moved to its present place.

IV. About 1700 there was erected, on the north side of the sacristy, a mortuary chapel for Urban Hjärne, the renowned Swedish physician, and his family, possibly from drawings by the builder himself. It was supplied with an extraordinarily beautiful crucifix, probably executed by Burchard Precht, the sculptor (fig. 27).

V. The existing choir, originally built as a mortuary chapel for the Stierncrona family, was erected in the seventeen-twenties from drawings by Jonas Fristedt. At the same time the mediæval choir was pulled down. Among the fixtures from this period notice should be paid to a beautiful

baptismal font, dated 1722 and ascribed to Gottlob Rosenberg, the sculptor (fig. 28). During the 18th century a great number of hatchments was added.

VI. In 1852—57 the church was thoroughly repaired. The western vault in the nave was put in order; some of the roofs were covered with metal-sheeting, new windows were cut, the interior was repainted, new altar-rails and a new organ were procured.

VII. In 1905—1906 the church was restored under the direction of Agi Lindegren, the architect. Then, inter alia, the mediæval mural paintings were disclosed and open benches and an organ were added.

VIII. A successive restoration still going on was begun in the nineteen-thirties, comprising, inter alia, the replastering of the external and internal wall-surfaces, the adding of a copper roof, & c. New fixtures, especially textiles, were procured.

Bilaga.

Magnus Gabriel de la Gardies gåvobrev på altaruppsatsen i Bromma kyrka enl. avskrift i K I:1 (Rå. A.).

Ehrewördige och Wählförnäme H^r Kyrkioherdhe.

Det är Eders Ehrewördigheet jempte mången rättsinnig wäl bekant huruledes iag i alla tjder ganska gärna haf^t haft mine medell ospardhe när iag wist medh dhem att befrämja kuna hwadh till gudz ähra länder. I samma gudelige Upsåth haf^t iag mig alt stadigt framhärdat, oaktat illwillians förtahl och mångens otacksamheet: förnöjandes mig i mitt sinnes wittnesbördh, att iag hwarken något beröm eller *meritum* der medh *affecterat*, af samma *intention* haf^t iag och Eder Ehrewördigheet till sagt att willia een altar taffla till Bromma kyrkia förähra, hwilket iag här medh fullbordar, och Eders Ehrew^t den tillställa låter. Dhet kunde mången Undra att iag som i Bromma försambling ey är een medleem, lika wähl denna gåfwa till dhen kyrkian gör. Men så är förutan dhet iag redan *mentionerat*, och att iag dhet så skattar att en christen på alla rum och ställen efter tillfälle, råd och emne, kan och bör sin gudh i dess huus bepydande, hedra; Enkannerligen hwadh mig ther till förmått att iag med särdeles wördat och *æstime* behiatar den berömlige nijt E^s Ehrew^t i sitt embete, jembwähl dhet wärkeligen bewist att medh så stoor åhåga och möda sörja sörja [sic!] för the gudz huus der efter gudz försyn och een laglig kallelse Ed^s Ehrew^t kyrkioherde Embetet förrättat, hwilket Tyske kyrkian i Götheborgh och nu Bromma kyrkia merkeligen bewittna, Ett så loffwärdigt Upsåth, haf^t jag gärna ehrkänna Understödia och tillwjdare fortsättiandhe *animera* weelat, dhet iag gjorde för några år sedan i Giöteborg och dhetsamma och nu efterkommer: önskandes af alt hierta att gudh will låta wara sig behageligit hwad i så måtto skeer, hålla öfwer sitt bönehuus till alla tjder sin gudomeliga wårdh, nådeligen i dhet höra alle trogne böner och den rätta gudztienst anamma som dher skeer efter dess budh och willia wälsignandes både lärare och åhörare ju mer och mer. Jag förblif^t altidh

Eders Ehrewördigheetz
wähl *affectionerade*
wän

Stockholm d. 29 octob. 1683.

Magnus Gabriel Delagardie.

VÄSTERLEDSKYRKAN

AV

SAMUEL HEDLUND



Fig. 42. Exteriör från n. v. Foto Åzelius.
Aussenansicht von Nordwesten. Exterior from the north-west.



Fig. 43. Västerledskyrkan från s. v. Foto Åzelius.
 Aussenansicht von Süd- Westen. Exterior from the south-
 westen. west.

VÄSTERLEDSKYRKAN

KÄLLOR: Se Bromma kyrka.

Nittonhundralets första årtionden medföra en radikal omvälvning för Bromma socken. Den dittillsvarande, relativt folkfattiga lilla landsförsamlingen tager under denna tid steget över i huvudstadsförsamlingarnas krets och ser under loppet av ett par decennier sin folkmängd mångdubblad tack vare en omfattande och snabb inflyttning från de centrala stadsdelarna.

En given följd av denna befolkningsökning blev för det kyrkliga livets vidkommande, att den gamla medeltidskyrkan snart befanns otillräcklig. Under 1920-t. hade sålunda provisoriska gudstjänstlokaler måst anordnas i olika folkskolor inom församlingen. Efter förberedande utredningar fattades sedermera den 8 november 1930 av församlingen beslut om uppförande av en ny kyrkobyggnad i Äppelviken efter ritningar av arkitekten Birger Borgström, vilken utgått som segrare i den arkitektävlan, som anordnats om ny kyrka i Bromma. Arbetena igångsattes följande år och den 18 dec. 1932 ägde invigningen rum.

Kyrkan är belägen på den s. k. Västerledshöjden. På grund av markförhållandena har kyrkogård icke kommit till utförande utan i stället har den naturliga, klippiga

KYRKBYGG-
NADEN

terrängen med sin barrträdsvegetation kunnat bibehållas med endast vissa terrasseringar och trappanläggningar i anslutning till de olika entréerna (fig. 42, 43, 44).

EXTERIÖR

Kyrkobyggnaden består av ett rektangulärt långhus med sidoskepp i s. samt absidformat kor i ö. På västgaveln en låg förhall. På n. långsidan ligger sakristian, och i s. ansluter sig till långhuset en byggnad, inrymmande, förutom samkvämsrum och kök, en församlingssal, vilken vid behov kan sättas i förbindelse med själva kyrkan. — I långhusets s. v. hörn reser sig tornbyggnaden, genombruten med en väldig, långsmal öppning, i vilken klockorna äro fritt och synligt upphängda.

Hela byggnadskomplexet är uppfört av oputsat tegel i munkförband på gjuten sockel. Väggytorna äro hela och obrutna, endast på korabsiden finnes en enkel tegelornering av korsmotiv. På n. muren synes emellan 4 strävpelare en av tegel bildad arkadindelning av 4 bågar. Dessa bågars fyllning kan lätt utrivras och ett nordligt sidoskepp byggas. Det är sålunda redan från början sörjt för kyrkans utvidgning.

Huvudingången till kyrkan är belägen i v. Portarna äro av furu och försedda med dekorativt järnsmide, komponerat av skulptören Robert Nilsson, utfört av ciselören A. Karlström i Spånga. Motivet är liknelsen om fyra handa sädesåker. Längst upp synes t. v. säningsmannen, omgiven av fåglar («... somt föll på vägen...»), i registret därunder illustreras medelst vissnande, böjda ax den säd, som föll på berggrunden. Ringar med taggar på sin inre kontur omsluta förkrympta ax, det är törnet, som förkävde säden. Längst ned synes den säd »som föll i den goda jorden».

Ingången till församlingssalen ligger på s. gaveln. På ö. sidan finnes ännu en ingång, som leder till denna byggnadsdels bottenvåning. Sakristian och tornet hava slutligen sina särskilda ingångar.

Huvudskeppets nord- och sydmurar ha vardera 5 rundbågiga fönster med katedralglas. Sidoskeppet har likaledes fem fönster, av vilka ett på ö. kortväggen, alla försedda med glasmålningar (se nedan s. 70 ff). I v. gaveln dessutom ett rundfönster med vitt, violett och gult katedralglas, bildande ett kors; korabsiden upplyses av två höga, smala fönster med antikglas, placerade så att de icke synas från långhuset.

Det nästan plana yttertaket är kopparklätt, liksom det med ett kors av smidesjärn krönta torntaket.

INTERIÖR

Innanför huvudingången är ett vindfång anordnat. Ovanför dess dörrar ett lunettfält med målad bröstbild av Kristus med utsträckta armar. Målningen, utförd al secco av Ingrid Jövinger 1932, omgives av texten: JAG ÄR DÖRREN, DEN SOM GÅR IN GENOM MIG, HAN SKALL BLIVA FRÄLST.

Förhallen eller vapenhuset bildar ett enkelt rum med plant tak och fönster i långa sammanhängande räckor. Över ingångsdörren till kyrkan läsas orden: SANNINGEN SKALL GÖRA EDER FRIA.

Kyrkorummet är mycket högt och rymligt, med släta murytor och plant innertak. Väggarna äro putsade i neutral, gråvit ton, trätaket är målat i grågrön färg. Golvet är i koret belagt med kalksten, i bänkkvarteren med trä, i övrigt består det på synliga

partier av skiffer. I mittgången, där det döljes av en matta, är det gjutet i betong. — Sidoskeppet är i jämförelse med huvudskeppet lågt samt täckes av fem kryssvalv. Sidoskeppet öppnar sig genom en fembågig arkad mot huvudskeppet. En något högre båge, flankerad av tvenne småbågar, markerar öppningen till församlingssalen. På de fyra runda granitpelarna i sidoskeppsarkaden finnas inskrifter inhuggna, som åsyfta att hugfästa minnet av fyra andens stormän, vilkas namn ägde aktualitet vid tiden för kyrkans tillkomst, nämligen Ansgar (kyrkobygget beslöts samma år, som 1100-årsminnet av dennes ankomst till Norden firades), Gustaf II Adolf (300 år hade förflutit från dennes död vid kyrkans invigning 1932), ärkebiskop Nathan Söderblom samt skalden Erik Axel Karlfelt (deras död inträffade under kyrkans byggnadstid). Texten lyder: Ansgar:

OM DU VÄRDES GÖRA ETT UNDER MED MIG, HERRE, SÅ GÖR MIG AV NÅD TILL EN GOD MÄNNISKA; Gustaf Adolf: SVERIGES MAJESTÄT OCH GUDS KYRKA, SOM DÄRUTINNAN VILAR, ÄRO VÄL VÄRDA, ATT MAN BESVÄRLIGHETER, JA, SJÄLVA DÖDEN FÖR DEM LIDER; Söderblom: KRISTENHETEN FRAMTRÄDER SÖNDRAD, MEN KRISTUS ÄR EN. NÄR KRISTENHETEN SAMLAS I LIV OCH VERK KRING FRÄLSAREN, SKALL HAN VARA MITT IBLAND OSS, OEMOTSTÄNDLIG GENOM KÄRLEKENS ALLMAKT; Karlfelt: VAR SJÄL, SOM LÄNGTAR I DUNKLA DALAR, /SKALL HUGNAS LJUVT PÅ GUDS BERG EN GÅNG/. VAR JORDISK KÄNSLA, SOM BRUTET TALAR/ SKALL STRÖMMA FRIGJORD I EVIG SÅNG.

Längst fram i huvudskeppet på n. sidan är nedgången till sakristian belägen. I trappan finnes en nisch med ett enkelt kors av trä, detsamma som prydde det provisoriska altaret vid gudstjänstfirande i olika skollokaler före kyrkans tillkomst. — Sakristian har fyra små rundbågiga fönster med katedralglas¹ samt ingång med tambur på n. sidan. Plant trätak samt golv av ek. Den är inredd med fasta, inbyggda väggskap och ett enkelt altare samt möblerad med bord och stolar.

Församlingssalen, kallad Birgittasalen, står genom sänkbara dörrar i förbindelse med kyrkan och upplyses av tre fönster på vardera v. och ö. sidorna samt av ett stort i s., alla med gulaktigt katedralglas. Tak av furu i träets naturfärg, golv av bonad ek. Väggarna ha grå puts. Möbleringen består av 115 kopplade stolar av grå björk i två kvarter. Vid mynningen till trappförbindelsen med bottenvåningen står på en kalkstenspedestal en bronsstatyett, föreställande den bedjande Birgitta, utförd av skulpt-

¹ Fönstren äro försedda med glasmålningar, efter kartonger av Nils Aron Berge (invigdes hösten 1939).

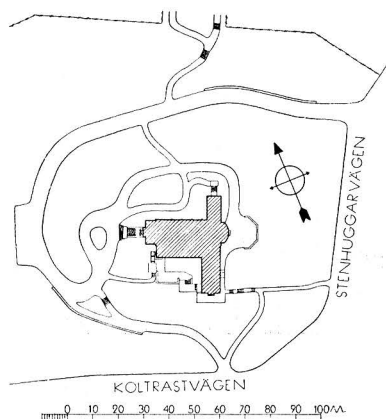


Fig. 44. Västerledskyrkan.
Situationsplan.

Lageplan. Plan of situation.

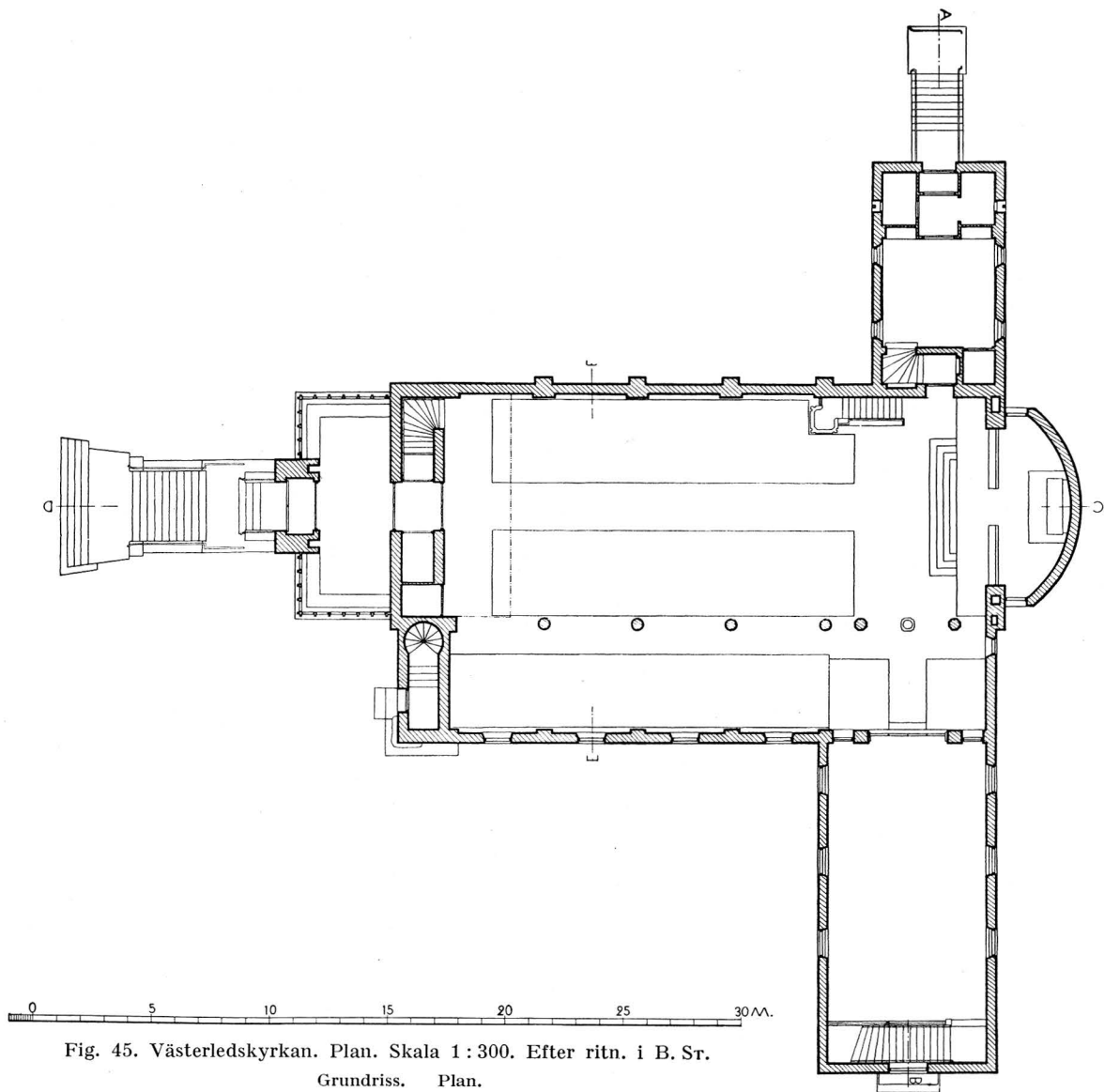


Fig. 45. Västerledskyrkan. Plan. Skala 1 : 300. Efter ritn. i B. Sr.
Grundriss. Plan.

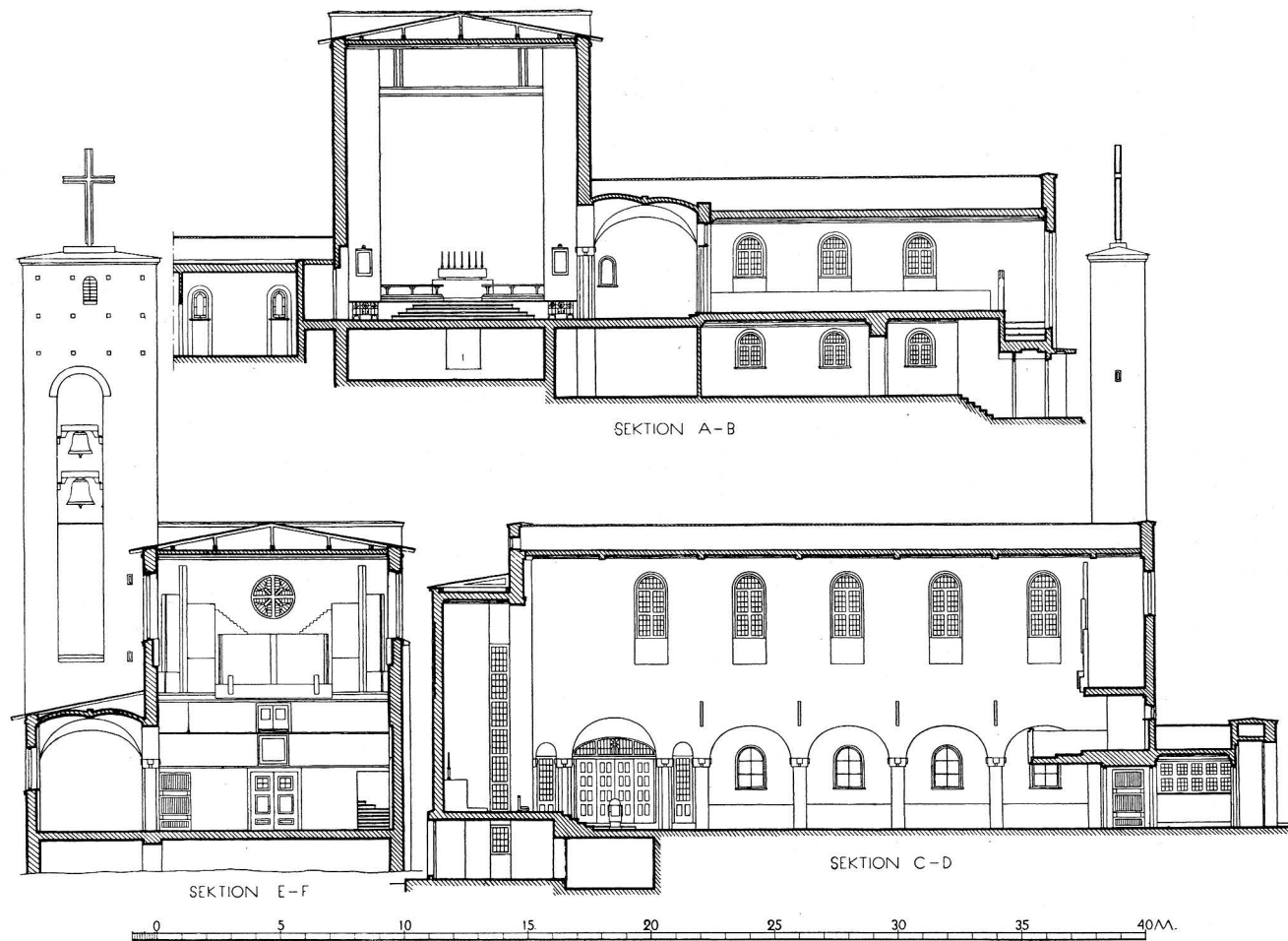


Fig. 46. Sektioner. Skala 1 : 300. Efter ritn. i B. Sr.
 Schnitte. Sections.



Fig. 47. Interiör mot ö. Foto Åzelius.
Inneses gegen Osten. Interior towards the east.

trisen Signe Ehrenborg-Lorichs. På postamentet Birgittas bön: VISA MIG, HERRE, DIN VÄG OCH GÖR MIG VILLIG ATT VANDRA DEN. — I nedre våningen finns en hall med klädhängare samt innanför denna ett mindre samkvämsrum och ett kök. Nedanför taklisten i hallen följande inskr. (efter Karlfelt): GIV OSS EN HÄRD ATT NJUTA VID AV VÅRT BESKÄRDA BRÖD, GIV OSS ETT BRÖST ATT LUTA VID NÄR GLÄDJEN VÄNDS I NÖD, GIV OSS EN TRO ATT SLUTA VID TRYGGT I DEN MÖRKA DÖD.

Källarvåningen upptages av pannrum,¹ beläget under sidoskeppet, förvaringsrum för kol, apparaturum för de elektriska installationerna m. m.

Utrymmet under korabsiden är avsett att eventuellt tagas i bruk såsom kolumbarium. Det har en enkel, kopparklädd dörr på ö. sidan, prydd av en urna i relief.

ABSIDMÅL-
NING

Korabsiden upptages helt av en monumentalmålning, föreställande Golgata, utförd al fresco av konstnären Hugo Borgström 1932.

GLASMÅL-
NINGAR

Sidoskeppets fönster hava glasmålningar, komponerade av Einar Forseth och utförda av firman N. P. Ringström i Stockholm 1934. Färgerna äro grönt, gult, brunt och rött mot blå fond. Fönstren äro skänkta av Bromma Husmodersförening.

¹ Kyrkan uppvärms medelst varmvatten.

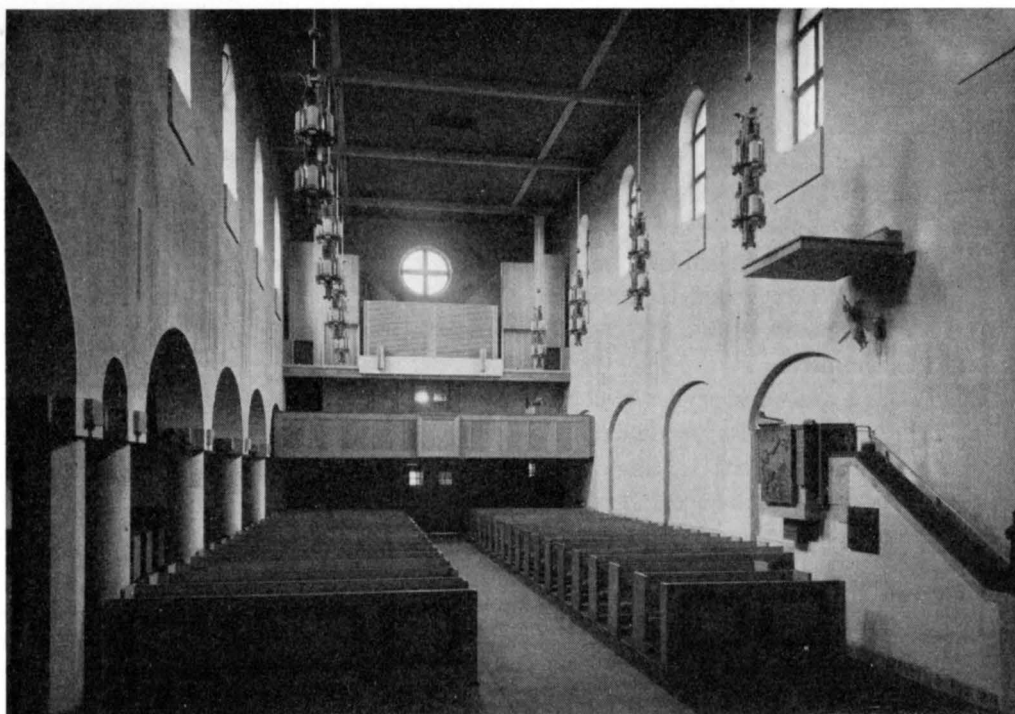


Fig. 48. Interiör mot v. Foto Åzelius.
Inneses gegen Westen. Interior towards the west.

Motivet i det östligaste fönstret benämnes »Grunden»; en man, som bryter bygd, synes i ena hörnet. I mitten en knäböjande man i munkdräkt, missionären. En ängel med korsstav kommer nedsvävande till honom. Vidare framställes en fiskare samt ett vikingaskepp. I högra nedre hörnet Bromma gamla rundkyrka och därunder inskr: BROMMA FÖRSAMLING GRUNDAD 1187.¹ (Fig. 50.)

Motiven i de tre andra fönstren kallas »Sådden», »Växten» och »Skörden».

»Sådden», åskådliggjord genom en såningsman, framställer Kristus, bärande sitt kors och en kvinna med ett offerlamm (»offer»), samt vidare den offerande kärleken i dess olika utövning: Frälsningsarméns slumverksamhet, en Röda-korssyster, en moder (»föredöme» och »kärlek»)²

I det med »Växten» rubricerade fönstret en man, som planterar ett träd, vidare

¹ Enl. en tradition, som tycks vara utbildad i modern tid, skulle Bromma kyrkas grundläggning stå i samband med esternas plundring av Sigtuna nämnda år.

² I sitt ursprungliga förslag hade konstnären i detta fönster i bildframställningen medtagit Finn Malmgrens död i polarisen. På grund av protesterna mot förslaget avlägsnades emellertid detta motiv i kompositionen.

Kristus, lärande, omgiven av 2 män och en moder med sitt barn, en fader med sin son, vilken bär en fångad fågel (»uppfostran»); slutligen ett antal byggnadsarbetare, arbetande på kyrkobygget (»mödan»).

Ämnet i det tredje fönstret, »Skörden», skildras under formen av en man, som bär sina kärvar. »Skörden» utgöres eljest av »hugsvalelse», »kraft», »hälsa» och »glädje», allt symboliserat genom bilden av »Kristus, hugsvalaren» samt genom lekande barn, en vilande kvinna och en musicerande man.

I det lilla fönstret på sidoskeppets ö. sida, »evangeliefönstret», synes Kristus, omgiven av de fyra evangelistsymbolerna. Det innehåller på samma gång en framställning av treenigheten, i det att ovanför Kristus framställs Faderns öga, nedanför honom Andens duva.

INREDNING
OCH LÖSA IN-
VENTARIER

Altaret är av trä och prydes med en relief av försilvrad koppar med framställning av Nattvardens instiftelse, modellerad av bildhuggaren Robert Nilsson. På ömse sidor Nattvardens instiftelseord i Lukas 22: 19—20. I reliefens övre kant sju ljushållare. Gåva av överstelöjtnanten och fru Carl Nyström, Äppelviken.

På altaret i sakristian ett litet krucifix av trä, inköpt hos A.-B. Libraria, Stockholm.

Predikstolen, av granit på murat underlag, enl. ritning av kyrkans arkitekt, prydes av två reliefer, utförda i svart granit av Robert Nilsson. Den ena framställer Kristus och lärjungarna i det ögonblick, då Petrus säger: HERRE TILL VEM SKOLA VI GÅ? (Joh. 6 :6—8). Den andra reliefen illustrerar ordet ur Ps. 139: 9—10: TOGE JAG MORGONRODNADENS VINGAR GJORDE JAG MIG EN BONING YTTERST I HAVET SÅ SKULLE OCKSÅ DÄR DIN HAND LEDA MIG OCH DIN HÖGRA HAND FATTA MIG. — Reliefen visar en man på en sjunkande båt i ett upprört hav, sträckande sig mot Guds händer, som synas i skyn.¹ (Fig. 49.) — Predikstolstrappan kantas av ett nickelrärke med Kristusmonogram. Predikstolstaket är av trä. Därunder en Mikaelbild, skulpterad i trä av Robert Nilsson.

Predikstolen kan i viss mån betraktas såsom en minnesvård över en församlingsbo, den unge forskaren Finn Malmgren, vilken omkom under general Umberto Nobiles polarexpedition 1928. En insamling igångsattes till en minnesfond, avsedd att användas för den planerade kyrkobyggnaden i Äppelviken och togs enl. Malmgrens moders önskan i första hand i anspråk för predikstolen. Med anledning härav är på trappuppgången infälld en inskriftstavla av granit med följande inskr.: FINN MALMGREN, SIN FORSKNING TILL DÖDEN TROGEN, SINA FÄRDKAMRATER EN OFÖRGLÖMLIG VÄN, SITT FOLK ETT FÖREDÖME, I OSJÄLVISK OFFERBRAGD DÖD I POLARISENS ENSAMHET I JUNI 1928. MED KÄRLEKENS TANKAR, HANS MODER TILL LISA I BEDRÖVELSEN BRAGTES DE MEDEL SAMMAN, FÖR VILKA DENNA PREDIKSTOL BLIVIT REST. FÖR SAMTIDA OCH EFTERKOMMANDE MÅ DEN VITNA, ICKE OM DET LIV SOM SLÄCKTES, MEN OM LIVET SOM ALDRIG DÖR.

¹ Bibelordet och motivet äro ägnade att föra tankarna till Finn Malmgrens död i polarisen. Jfr nedan.

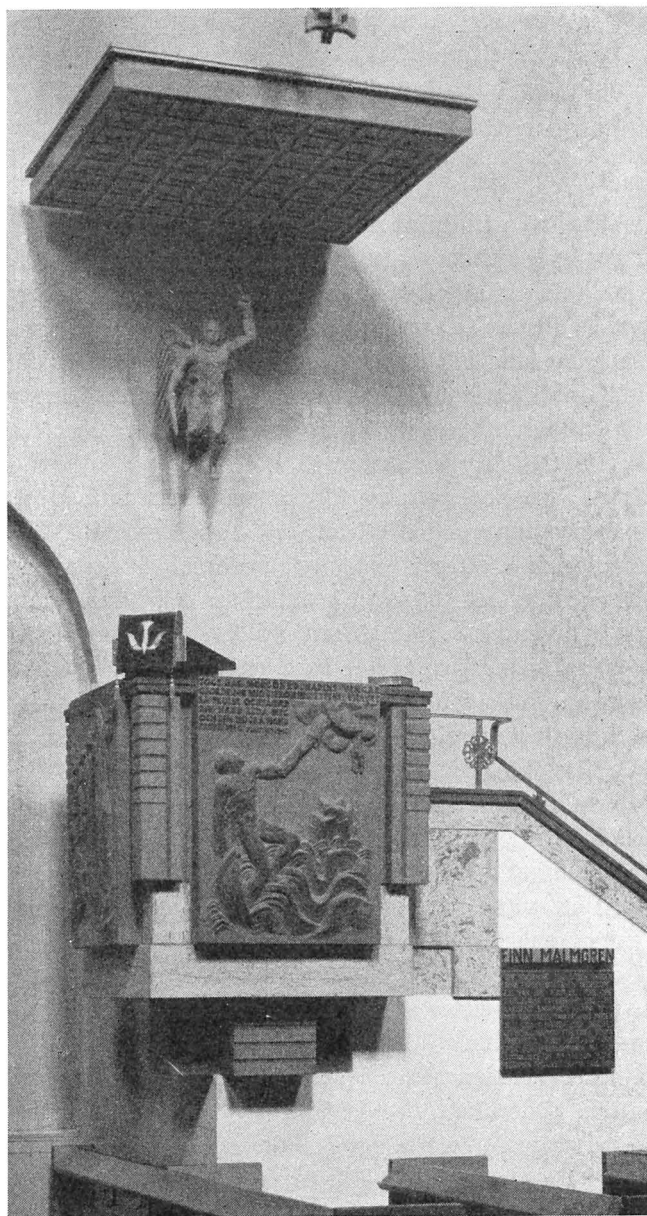


Fig. 49. Predikstolen, med reliefer av bildhuggaren Robert Nilsson.
Foto Åzelius.

Die Kanzel mit Reliefs von Robert Nilsson. The pulpit with reliefs by Robert Nilsson.

Vid predikstolstrappans början en statyett, föreställande Olaus Petri, skuren i sjödränkt ek av Bertil Nyström 1933.

Bänkinredningen, av furu, är delad på fem kvarter, målad i grågult med brunröda gavlar.

I v. läktare med grågul barriär. Undersidan rödbrun liksom träpanelningen i v. delen av kyrkan.

Orgelfasaden saknar de traditionella piporna och har i stället en enkel dekorerings av mot varandra avvägda system av horisontala och vertikala lister. Den är gråmålad och liksom övrig inredning gjord efter ritning av kyrkans arkitekt. Orgelverket, med 21 stämmor, är byggt av firman Åkerman & Lund i Sundbyberg.

Dopfunten, som har sin plats i långhusets s. ö. hörn mitt för dörren till Birgittasalen, är av kubisk form. Material: ljus granit. — Över funten hänger en duva, skuren i trä. Funten jämte tillhörande dopskål av silver och kanna av tenn gåva av handlanden och fru Eric Mellin, Äppelviken.

Nattvardskärlen äro donerade av föreningen Bromma Landstormskvinnor och består av kalk, paten, kanna och oblatask, allt av silver och tillverkat av ciselören Arnold Karlström i Spånga efter ritning av arkitekten Borgström.

Brudkronan av silver, besatt med akvamariner och bergkristaller, är donerad av »Höglandsfruarnas Syförening» samt utförd av hovjuvelerare Carlman, Stockholm.

Armaturen, för elektriskt ljus, består av 8 st. kronor av trä och metall i huvudskeppet samt i sidoskeppet av 5 dubbellampetter. En mindre krona av samma form som huvudskeppets hänger framför ingången till församlingssalen. Allt tillverkat hos Böhlmarks Lampfabrik enl. ritn. av kyrkans arkitekt.

Kyrkan äger 3 par mässkrudar av siden: ett rött med vinranksmotiv i grågula nyanser, silver och guld, ett violett med kors i grått och silver samt ett vitt (Libraria) med kors av violett sammet och broderi i rött och guld, 5 antependier, ett rött (komp. av ark. Borgström), ett vitt, ett violett, ett svart samt (på altaret i sakristian) ett gult, med två hjortar omkring en brunn och texten: SÅSOM HJORTEN TRÄNGTAR TILL VATTUBÄCKAR, SÅ TRÄNGTAR MIN SJÄL EFTER DIG, O GUD (Psal. 41: 2). Slutligen 4 håvar, varav 2 äro röda, 1 grön och en av skinn. Textilierna äro, med ovan angivna undantag, från Atelje Licium, Stockholm.

Vid nedgången till sakristian sitter i själva dörrnischen en bronsrelief, porträtt av ärkebiskop Nathan Söderblom, profil åt h.

I sakristian två tavlor: 1) Den heliga Magdalenas nattvard. Antagl. 1700-t:s mitt. Överförd på ny duk. Ramen gammal. Färger grått, gult, blått och rött. H. 92,5. B. 64,5. Gåva av dir. Joh. Sande, Äppelviken. 2) Gud Fader på moln, omgiven av änglar. Överförd på ny duk. Ramen ny. Färger övervägande rött, brunt och gult. 1700-t:s mitt. Gåva av fröken Maria Ekman, Ulvsunda. H. 86. B. 69. I samkvämsrummet under församlingssalen ett av konstnären Axel Smith utfört porträtt av kyrkoherde Th. Svensson, utfört till dennes 70-årsdag. H. 99. B. 79.



Fig. 50. Målat fönster. Av E. Forseth. Foto Åzelius.
Glasmalerei. Glass-painting.

I sakristian förvaras slutligen en förgylld pendyl, sign. »Mich. Forssell, Wästerås». Testamente efter fröken Augusta Södergren, Äppelviken.

Kyrkan äger två klockor av malm. Storklockan, kallad Gustaf Adolfsklockan, bär bl. a. inskr.: »I DET ÅR DÅ SVERIGES FOLK OCH EVANGELISK LUTHERSK KRISTENHET I VÖRDNAD OCH TACKSAMHET BEGINGO 300-ÅRSMINNET AV HJÄLTEKONUNGENS DÖD VID LÜTZEN BLEV DENNA GUSTAF ADOLFS KLOCKA GUD TILL ÄRA OCH BROMMA FÖRSAMLING TILL TJÄNST AV BROMMAKRETSEN FÖR FRIVILLIG KYRKLIG VERKSAMHET SKÄNKT TILL KYRKAN PÅ VÄSTERLEDSSHÖJDEN» samt citat: psalm 504: 2. Gjuten av K. G. Bergholtz & C:o. Lillklockan, kallad Ansgarsklockan bär inskr.: »TILL HUGFÄSTANDE AV 1100-ÅRS-MINNET AV KRISTENDOMENS FÖRSTA FÖRKUNNELSE I SVEARNES BYGDER BLEV DENNA S:T ANSGARS KLOCKA UPPHÄNGD I KYRKAN PÅ VÄSTERLEDSSHÖJDEN, ATT MED SIN MALMTUNGA SJUNGA GUDS FRID ÖVER LIVSVANDRING OCH GRIFTEFÄRD. KLOCKAN GÖTS ÅR 1932 AV K. G. BERGHOLTZ & C:O OCH SKÄNKTES TILL KYRKAN AV BROMMAKRETSEN FÖR FRIVILLIG KYRKLIG VERKSAMHET. ÄRA VARE GUD I HÖJDEN OCH FRID PÅ JORDEN TILL MÄNNISKORNA ETT GOTT BEHAG.»

SAMMANFATTNING

En ny kyrkobyggnad, belägen på Västerledshöjden i Äppelviken, uppfördes åren 1931—32 efter ritningar av arkitekten Birger Borgström. Med kyrkan är sammanbyggd en församlingssal, som vid behov kan sättas i förbindelse med kyrkorummet.

Bland inredningsdetaljerna och inventarierna må framhållas predikstolen, ett verk av skulptören Robert Nilsson, absidens monumentalmålning, utförd av målaren Hugo Borgström samt de målade glasfönstren av konstnären Einar Forseth. Predikstolen har tillkommit för medel, som hopsamlats för att hugfästa minnet av den vid luftskeppet Italias nordpolsexpedition 1928 omkomne unge forskaren Finn Malmgren.

ZUSAMMENFASSUNG

In den Jahren 1931—32 wurde auf der Västerledshöhe in Äppelviken eine neue Kirche nach Entwurf von Architekt Birger Borgström errichtet (Fig. 42—48). Mit der Kirche ist ein Gemeindesaal zusammengebaut, der bei Bedarf mit dem eigentlichen Kirchenraum verbunden werden kann (siehe Grundriss Fig. 45).

Unter den Einrichtungsgegenständen und Inventarien seien erwähnt: die Kanzel (Fig. 49), ein Werk des Bildhauers Robert Nilsson, das Monumentalgemälde in der Apsis von Hugo Borgström und eine Anzahl farbiger Glasfenster von Einar Forseth (Fig. 50). — Die Kanzel wurde aus Mitteln errichtet, welche zu Ehren des Gedächtnisses von Finn Malmgren gesammelt worden waren — dem jungen Forscher, der 1928 bei der Nordpolarexpedition des Luftschiffes »Italia» umkam.

SUMMARY

A new church building (fig. 42—48) was erected, in 1931—32, on Västerled Hill at Äppelviken, from drawings by Birger Borgström, the architect. An assembly-hall is connected with the church. As occasion requires, it can be combined with the church room (fig. 45).

Among the fittings and fixtures notice should be paid to the pulpit (fig. 49) by Robert Nilsson, erected from gifts collected in order to celebrate the memory of Finn Malmgren, the young explorer, who perished during the arctic expedition of the airship «Italia» in 1928; moreover, the monumental painting in the apse by Hugo Borgström, and some stained glass windows by Einar Forseth, (fig. 50).

RÄTTELSER

Sid. 49. Fig. 35, tyska underskriften, står: Altarborste, läs: Altarborte.

Sid. 57. I början av år 1940 sprack Bromma kyrkas storklocka (nr 2 i beskrivningen). Då den sedermera i juli månad samma år nedtogs för omgjutning erhöles möjlighet till en noggrannare läsning av inskriptionerna. Det visade sig därvid, att dessa blivit något felaktigt återgivna i vissa detaljer, varför den rätta ordalydelsen här meddelas:

Kring klockans hals står:

GLORIA IN EXCELSIS DEO ET IN TERRA PAX HOMINIBVS BONA VOLUNTAS ANNO 1651.

På livet står:

LINNARDT TORSTENSON.
GREFWE TIL ORTALA.
PRIHERRE TIL WIRESTA
HERRE TIL FORSTENA
RESTA OCH RASICH

BEATA DE LA GARDIE
GREFWINNA TIL ORTALA
FRIHERRINNA TIL
WIRESTA FRW TIL
FORSTENA RESTA OCH
RASICH

ANNO 1651

Kring slagkanten:

LAUDATE DOMINUM IN CYMBALIS IN CYMBALIS BENE SONANTIBUS PSALMO. CL. HOLMIÆ ME
FUNDEBAT GERDT MEYER ANNO 1651.

Klockans vikt 882 kg.

