

# SVERIGES KYRKOR

KONSTHISTORISKT INVENTARIUM

MED STÖD AV K. VITT. HIST. O. ANT. AKAD.

UTGIVET AV SIGURD CURMAN

OCH JOHNNY ROOSVAL



## VÄSTERGÖTLAND

BAND I. HÄFT. 3  
KÅLLANDS HÄRAD  
SYD. VÄST. DELEN  
BEARBET. AV  
E. FISCHER







KYRKOR  
I  
KÅLLANDS HÄRAD

SYDVÄSTRA DELEN I.

KONSTHISTORISKT INVENTARIUM

UNDER MEDVERKAN AV

ARK. ANDERS ROLAND

BEARBETAT AV

ERNST FISCHER



MED STÖD AV KUNGL. VITT.  
HIST. OCH ANT. AKADEMIEN  
UTGIVET AV S. CURMAN  
OCH J. ROOSVAL

STOCKHOLM  
A. B. GUNNAR TISELLS TEKNISKA FÖRLAG

STOCKHOLM 1922

VICTOR PETTERSONS BOKINDUSTRIAKTIEBOLAG

## INNEHÅLLSFÖRTECKNING

Otterstads kyrkor . . . . .	3
Senäte kyrka . . . . .	20
S. Mariæ kapell . . . . .	33
S. Katarinæ kapell . . . . .	48
Sunnerbergs kyrka . . . . .	52
Strö kyrka . . . . .	82
Gösslunda kyrka . . . . .	108
Rackeby kyrka . . . . .	132
Rackeby kloster . . . . .	159
Skalunda kyrka . . . . .	161
Råda kyrka . . . . .	179
Kållands-Åsaka kyrka . . . . .	223
Mellby kyrkor . . . . .	242
Järpås kyrkor . . . . .	263
Höra kyrka . . . . .	291
Häggesleds kyrkor . . . . .	296
Ufvereds kyrkor . . . . .	317
Örslösa kyrkor . . . . .	329
Söne kyrka . . . . .	362
Våla kyrka . . . . .	386
Gillstads kyrka . . . . .	403
Tådene kyrkor . . . . .	421
Tranums kyrkor . . . . .	469
Norra Kedums kyrka . . . . .	485
Lava kyrka . . . . .	504
Rättelser och tillägg . . . . .	523
Ortsregister . . . . .	531
Personregister . . . . .	533
Sakregister . . . . .	543

---

## FÖRKORTNINGAR ANVÄNDA I DETTA BAND

- ANT. TIDSKR. = Antikvarisk Tidskrift för Sverige, utgiven av Kgl. Vitterhets Historie och Antikvitets akademien. 1864—.
- A. T. A. = Antikvariskt-topografiska arkivet omfattande en avbildningssamling och en skriftsamling, förvaras i Statens Historiska Museum i Stockholm.
- B. St. = Kgl. Byggnadsstyrelsens arkiv.
- HADORPH = Reseanteckningar om Läckö grevskap eller Åse, Källands och Kinnefjärdings härad av Johan Hadorph av år 1669 och 1671. Tryckta i Västergötlands fornminnesförenings tidskrift II:1, s. 65—68.
- K. A. = Kammararkivet, Stockholm.
- K. B. = Kgl. Biblioteket, Stockholm.
- LAMPA, INV. 1583 = Inventarium för kyrkorna i Skara stift 1583 med anmärkningar utgivet av Sven Lampa. Tryckt i Västergötlands fornminnesförenings tidskrift III: 3—4.
- LINDSKOG = Försök till en kort beskrivning om Skara stift av P. E. Lindskog. Del III. Skara 1814.
- LJUNGSTRÖM = Kinnefjärdings och Källands härader samt staden Lidköping beskrivne av Claes Johan Ljungström. Lund 1871.
- M. Bl. = Kgl. Vitterhets Historie och Antikvitetsakademiens Månadsblad 1872—1905.
- PERINGSKIÖLDS MONUMENTA = Monumenta Sueo-Gothorum antiqua et recentia. — Minningsmärken, gamla och nyare, uti vårt Nordiske Attlant, Swea och Götha Riket. 10 Bd. Manuskript i Kgl. Biblioteket i Stockholm; märkt Fh, 1—10. — De i del IX förekommande teckningarna äro enligt E. Wennbergs forskningar utförda 1671 av J. Hartling.
- R. A. = Riksarkivet i Stockholm.
- SKARA DOMK. A. = Skara Domkapitels arkiv.
- SKARA STIFTS BOK = Skara Stifts Bok. Manuskript i Skara Domkapitels arkiv, märkt I VI n:o 1. Innehåller inventarier från stiftets alla kyrkor; påbörjad under biskop Haqvin Spegels tid (biskop i Skara 1685—1691) och fullbordad vid mitten av 1700-talet.
- SKARA ST. OCH GYM. BIBL. = Skara Stifts och Gymnasiebibliotek i Skara.
- Sv. F. T. = Svenska Fornminnesföreningens Tidskrift.
- P. A. SÄVES BERÄTT. = P. A. Säves berättelse för år 1863. Manuskript i Kgl. Vitterhets Historie och Antikvitetsakademiens arkiv. Delvis tryckt i Antikvarisk tidskrift för Sverige III.
- WENNERBLAD = Ernst Wennerblad, Skara Stifts kyrkor. Norrköping 1902.
- WESTER-GOTH. ECCL. = Westergothia ecclesiastica et litterata — af Andrea Ol. Rhyzelio. Manuskript i Skara Domkapitels arkiv, märkt I VI n:o 2. Innehåller bl. a. några ord om varje kyrka i Skara stift — dock mest förklaringar över deras namn.
- V. F. T. = Västergötlands Fornminnesförenings Tidskrift.
- Ö. I. Ä. = Kgl. Överintendentsämbetets arkiv i Stockholm, numera Kgl. Byggnadsstyrelsens arkiv (B. St.).

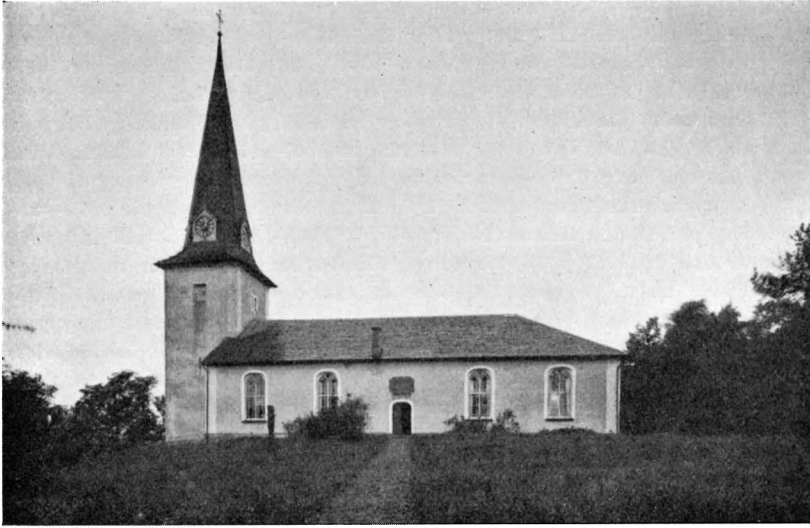


Foto A. Roland 1912.

Fig. 334. Örslösa nya kyrka sedd från söder.  
Die neue Kirche von Süden.

## ÖRSLÖSA KYRKOR.

VÄSTERGÖTLAND, SKARABORGS LÄN, KÅLLANDS HÄRAD.

SKARA STIFT, KÅLLANDS KONTRAKT.

**Tryckta källor:** HADORPH i V. F. T. II : 1, s. 75. — LINDSKOG III, s. 185. — LJUNGSTRÖM, s. 114—117. — WENNERBLAD, s. 40, pl. 148. — LAMPA: Inv. 1583, s. 31 i V. F. T. III : 3—4. — FISCHER, Västergötlands romanska stenkonst. Göteborg 1918, s. 67.

**Handskrivna källor och avbildningssamlingar:** PERINGSKIÖLD, Monumenta IX, N:o 3, fol. 105 (ext. fr. S.), s. p. dito; N:o 4 (Hadorphs reseanteckningar). — P. A. SÄVES BERÄTT. 1863, s. 88. — A. T. A.: 3 teckn. (gravsten av A. Roland, 2 ext. från S. och Ö. dat. aug. 1847); 2 foto (ext., foto efter Peringskiöld); avskrift ur Peringskiöld och ur Berättelse om adeliga gravar (1750-talet); inv. 1829. — B. St.: 1 bl. ritn. t. ny kyrka,  $\frac{2}{7}$  1799 (plan, fasad, sektion); 1 bl. ritn. t. dito. 1800 (plan, fasad, sektion); 3 bl. ritn. t. restaurering av A. Lindgren, stadf.  $\frac{30}{3}$  1901 (altaranordning, predikstol); 22 foto (ext., int., gravsten, inventarier). — SKARA DOMK. A.: Sockenst. prot. d.  $\frac{30}{6}$  1776 (avskr.), Westergoth. eccl. Skara Stifts Bok. — SKARA St. o. GYMN. BIBL.: Topogr. saml. Örslösa, s. 17—24. Samling af Inscriptioner på klockor i Skara Stift, s. 110—113. Inscriptioner på Epitaphier, Grafstenar m. m., vid Skara Stifts kyrkor, s. 222—226, 492—496, 713.

**Kyrkans arkivalier:** I LANDSARKIVET, GÖTEBORG. Uppgifter om byggnad och inventarier träffas i följande volymer: B. I. innehållande bl. a. inv. 1684;

23. *Sveriges kyrkor. Västergötland I.*

räkenskaper 1683—1708; protokoll vid visitationer 1703, 1707, 1713, 1723. C. I. innehållande inv. 1710 med tillägg 1729, 1745, 1746; inv. 1745; 3 brev ang. Kagg-ska gravkoret; protokoll vid visitationer 1716, 1717, 1721; räkenskaper 1710—1770; sockenstämmoprotokoll 1759, 1760; arbeten på kyrkian och kyrkogården sedan Laurentius Cleverus<sup>1</sup> blef pastor»; bänkdelening 1691; underliga händelser. L. I. 1., innehållande inv. 1684; räkenskaper 1667—1710; sockenstämmoprotokoll 1681, 1682 samt 1705—1708; gåvor till reparation 1682; delning af underhållet af kyrkogårdsmuren 1690. L. I. 2., innehållande räkenskaper 1773—1787. K. I. 1., innehållande sockenstämmoprotokoll 1761—1790; protokoll vid visitationer 1745, 1748, 1757, 1776, 1778; inv. 1776. En bunt handlingar, märkt N:o 1, innehållande bl. a. »Project till Öreslösa kyrkia i Skara Stift»: 1 bl. ritning (plan och fasad från S.) samt »Materialsförslag till Öreslösa kyrkas ombyggande af sten», daterat Sköfde d. <sup>29</sup>/<sub>11</sub> 1780, Gustaf Westman; »Ritning på Öreslösa Kjörika uti Skaraborgs Län» daterat Bäberg d. <sup>4</sup>/<sub>9</sub> 1798, Lars Westman: 1 bl. ritning (plan och fasad från S.) samt »Materials Förslag till Öreslösa Kjörika» »Dessein till Öreslösa Moder Kyrka i Skaraborgs län» från Kgl. Över Intendents kontoret: 1 bl. ritning (plan, fasad fr. S., tvärssektion mot Ö), stadf. <sup>9</sup>/<sub>7</sub> 1799; kontrakt med byggmästare Pehr Eriksson fr. Sandhult i Bredareds sn d. <sup>4</sup>/<sub>11</sub> 1798; kontrakt med glasmästare Petter Otterström d. <sup>22</sup>/<sub>6</sub> 1800; delning av underhållet av kyrkogårdsmuren 1770 med tillägg 1773; bänkdelening 1787. — I KYRKANS ARKIV bland handlingar från nyare tid i volymen K. II. 2 protokoll vid öppnandet av Kagg-ska graven i juli 1902.

### Kyrkogården.

#### KYRKOgåRD.

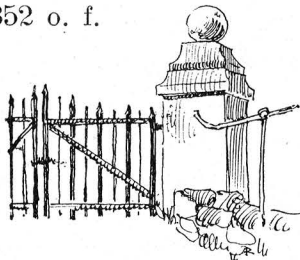
Kyrkogården är omgiven av en låg mur (H. omkr. 1 m.) uppförd av gråsten i kallmur med en nordvästlig och en östlig ingång, den förra till landsvägen, den senare till prästgården, samt en i nordost och en i söder. Landsvägsporten (fig. 335) är från 1800-talets början med enkla smidda järngrindar mellan höga, av kulor krönta stenstolpar. En äldre port »hafva dhe högwälb. Herrar på Kiälstorp<sup>2</sup> låtit wäll upmura och späna A:o (1)684». Dess utseende känna vi ej annat än genom ett prot. av år 1785, där det heter, att porten skulle »å nyo göras med pelare å hwardera sidan samt portar med rutor, som sedermera med färg öfwerstrykas». Beträffande kyrkogårdsmuren meddelar arkivet, att den 1711 »upprättades» samt att en sockenstämma 1765 beslöt om att iståndsatta den med sten. Beslutet var en följd av det av pastor upplästa Kgl. br. d. <sup>17</sup>/<sub>12</sub>

<sup>1</sup> LAURENTIUS CLEVERUS, f. 1665, † 1736, kyrkoherde i Öreslösa 1710—36, g. m. MARIA DIMBERG, † 1749, änka efter företrädaren PETRUS BIDBERG. † 1708, kyrkoherde i Öreslösa 1703—1708.

<sup>2</sup> Källstorp, egendom inom Öreslösa s:n, ägdes under 1600-talet av släkten Kagg (se bil. III).

1765, vilket församlingen lovade efterfölja, men ännu 1768 var detta ej utfört, ty då bestämmes, att stenmur skall uppsättas »ej allenast å det stället, som hijt tils (haft) gierdzgård på kyrkegården, utan ock på alla de andra ställen rundt omkring kiyrkegården.»

Å kyrkogården utmed östra muren stå 11 gravstenar GRAVSTENAR. av kalksten, vilka sannolikt legat i gamla kyrkans golv. Om dessa se nedan s. 352 o. f.



A. Roland delin.

Fig. 335. Örslösa kyrkogård.  
Västra porten.

Westliche Kirchhofspforte.

## Örslösa gamla kyrka.

### Kyrkobyggnaden.

Örslösa gamla kyrka, som delvis raserades, när den nya PLAN OCH år 1800 uppfördes, utgjordes, som framgår av fig. 358, C, av MATERIAL. rektangulärt långhus med rak avslutning i öster samt senare tillbyggnader: i väster torn, i söder vapenhus, gravkor och sakristia i norr. Kyrkan, som hade en L. av 39, B. av 10 samt H. av  $8\frac{1}{2}$  alnar<sup>1</sup> — enl. en anteckning i topogr. saml. i Skara St. o. Gymn. Bibl. — var byggd åtminstone i sina västra delar av finhuggen, grå sandsten i olika höga skift (H. 18—43 cm) samt vilade å en enkel, skråkantad sockel av samma material. Fogarna voro fina utan rits eller fogstrykning. Allt detta framgår av den ännu kvarstående västra gaveln. Utvändigt voro murarna, åtminstone efter 1671, putsade, vilket ses på teckningen i Peringskiölds Monumenta (fig. 336). Fönstrens form och storlek okända, men av räk. framgår, att de ofta förstörades, t. ex. 1688. År 1761 klagas å en sockenstämma över

<sup>1</sup> I skrivelse av den 5 december 1798 fr. kyrkoherden Andr. Alenius (i B. ST) uppgives: »Tornmuren, som befinnes behållen, är på 3 tum nära 11 alnar bred samt 25 alnar hög. Gamla kyrkan, hvilken helt och hållet kommer att rifvas, är 40 alr lång och blott 13 alnar bred».

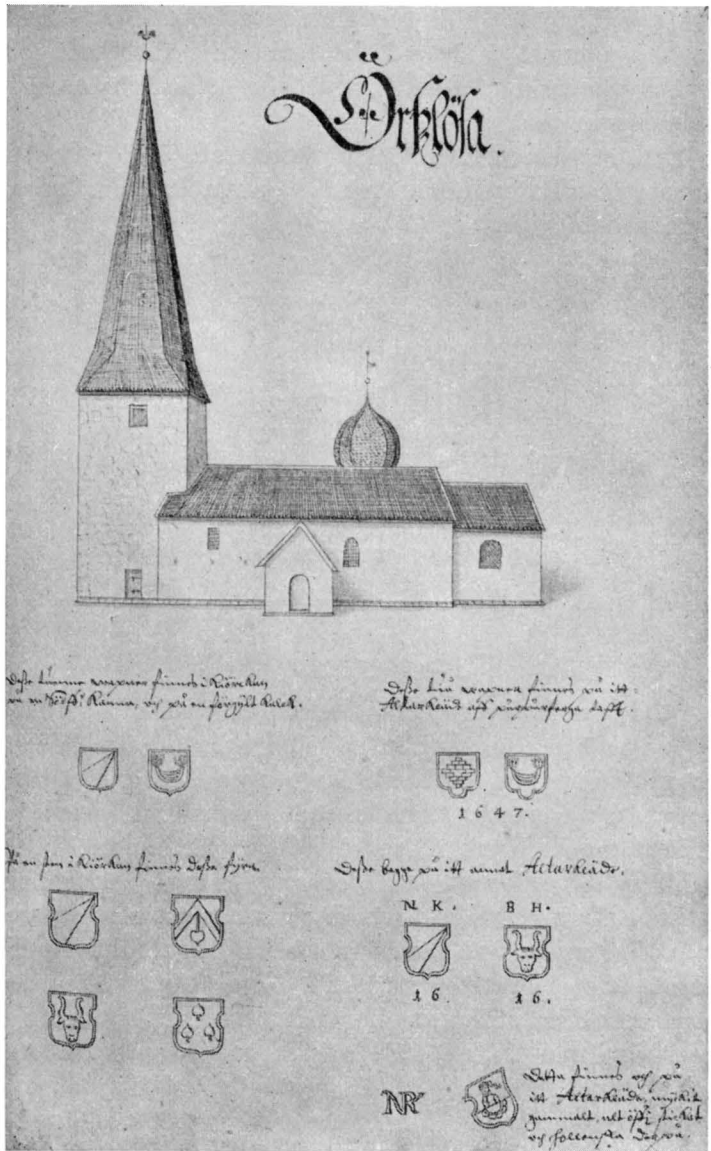


Fig. 336. Örslösa kyrka år 1671 efter teckning i Peringskiölds Monumenta.

Die Kirche im J. 1671. Nach einer Handzeichnung.



mörkret under läktaren, varför man undrade »om icke den inre muren utan hwallfets skadande bekwäml:n kunde borttagas och ett fenster sedermera å yttre muren uprättas». — I söder var en ingång på i romansk tid vanlig plats nära västra gaveln. — Yttertaget var täckt med handkluvan ekspån, vilket material nämnes i arkivet från slutet av 1600-talet. — Innerväggarna voro slätputsade och vitkalkade (räk.). — Det inre täcktes av stenvalv, vilka funnos 1671, ty Hadorph säger i sina reseanteckningar, att kyrkan är »hwälfd all öfwer». — Golvet var sedan 1703 belagt med stenhällar.

Kyrkans ursprungliga utseende känna vi ej, men möjligen KYRKANSUR- kunna vi rekonstruera detsamma med hjälp av traktens öv-SPRUNGLIGA riga samtida kyrkor av sandsten och teckningen i Monumenta UTSEENDE. (fig. 336). Den skulle i så fall utgjorts av ett rektangulärt långhus med lägre och smalare, rakslutet kor i öster. Av teckningen att döma synes nämligen långhusets västligaste del — väster om vapenhuset — vara yngre. Detta antagande grundar sig på sydportalens plats å södra murens mitt, ett särdeles ovanligt förhållande. Dessutom visar långhuset i plan ej de riktiga proportionerna — det är en tredjedel större än vanligt. Om man därför å teckningen, förutom senare tillbyggda torn, vapenhus och gravkor, även bortser från långhusets västligaste tredjedel, skulle man få en bild av Örslösa äldsta kyrka med de romanska sandstenskyrkornas vanliga utseende i proportioner och portalplacering. — Kyrkan var uppförd av finhuggen, grå sandsten i olika höga skift samt vilade å en skråkantad sockel av sandsten med stort språng. Portal i söder av obekant utseende, ty några rester av densamma ha ej påträffats. Av fönstren synes intet å teckningen från 1671 (fig. 336) vara ursprungligt. — I västra gaveln, synligt inuti nuv. tornet, ett ursprungligt fönster (fig. 339).

Av från denna äldsta kyrka bevarade rester — murstenar av olika storlek samt skråkantad sockel med stort språng — kan man sluta, att kyrkan i sin ursprungliga anläggning tillhört den tredje gruppen av romanska sandstenskyrkor — den med murverket uppfört i olika höga skift på en skråkantad sockel med stort språng. Förut i detta band beskrivna kyrkor av denna grupp äro S. Mariæ kapell (s. 35), Rackeby (s. 136), Råda (s. 179) samt Järpås (s. 263). Och på grund av detta byggnadssätt torde man få hänföra kyrkan till 1100-talets mitt.

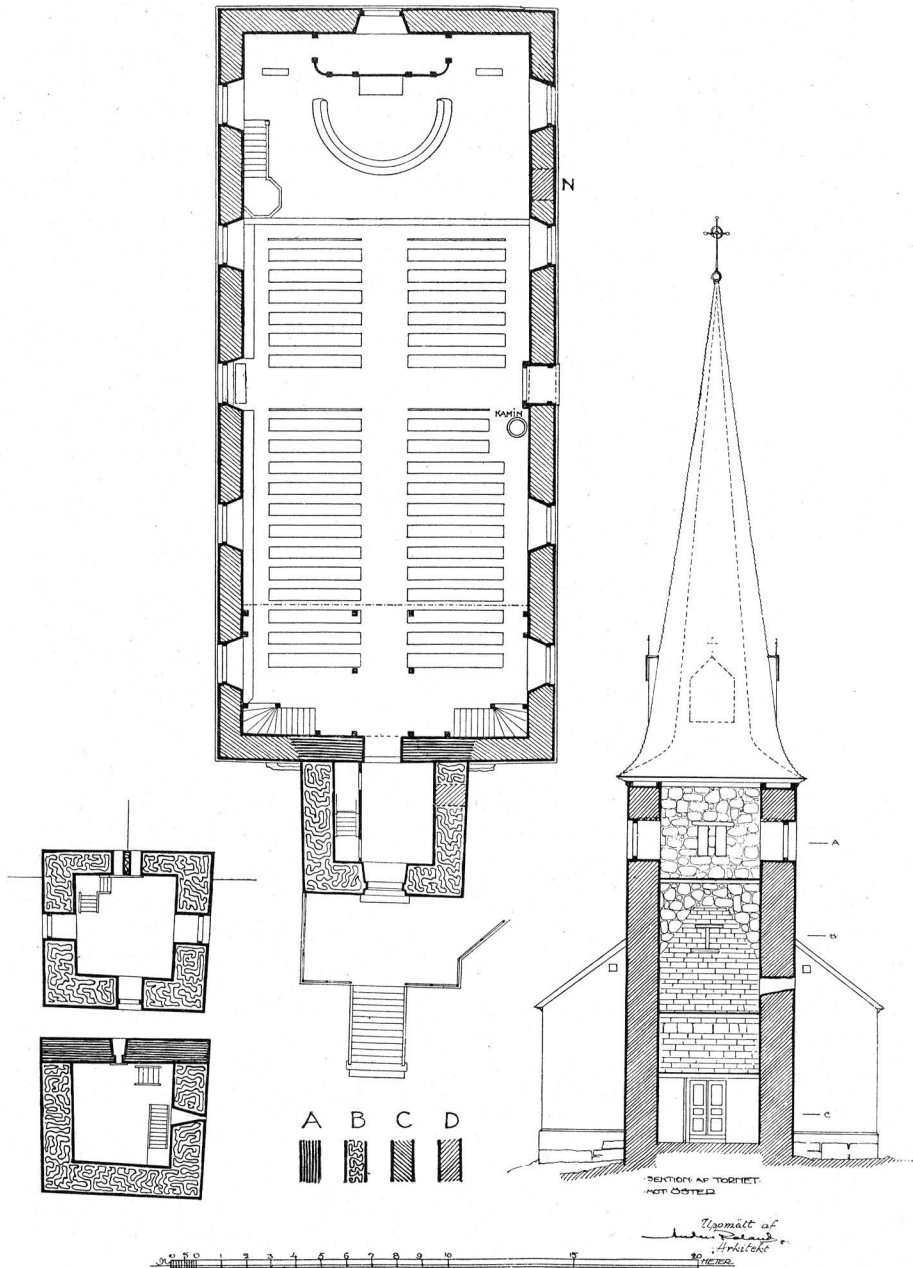
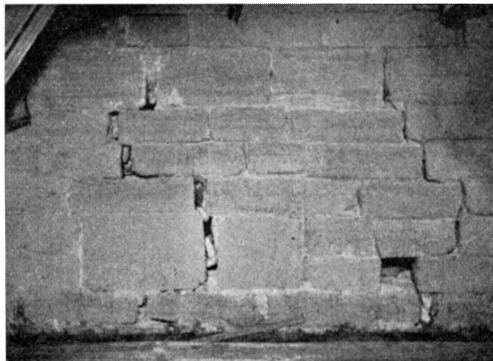


Fig. 337. Örslösa. Plan och sektion av tornet mot öster.  
Uppmätning av A. Roland 1912. Skala 1 : 300.  
Grundriss der Kirche und Querschnitt des Turmes gegen Osten.

Snart nog blev emellertid denna kyrka för liten, varför den tillbyggdes i väster. Härvid användes sannolikt material från den raserade västgaveln, och för att få kyrkan homogen höggs det nya materialet fint som kyrkan i övrigt, och sockeln fullföljdes även runt tillbyggnaden. Av denna kvarstår



SENARE FÖR-  
ÄNDRINGAR.

Foto A. Roland 1912.  
Fig. 338. Örslösa. Detalj av östra gavelröset.  
Detail der östlichen Giebel.

ännu västgaveln i den nya kyrkan. Härigenom blev kyrkan i plan (fig. 358, B) lik Råda under dess andra period (fig. 231, B). Möjligen får man då även sätta denna tillbyggnad och förändring i plan och proportion i samband med Skara domkyrkas korbygge och samtidigt med detta, d. v. s. 1200-talets slut (jfr s. 185). Av teckningen (fig. 336) att döma synes dock Örslösa kyrka ha saknat de för denna grupp av kyrkor karaktäristiska tredelade fönstren, såvida man icke får anse det breda fönstret i korets sydmur som ett dylikt, i senare tid utvidgat.

Huruvida sakristia och vapenhus varit tillbyggda före denna förändring, kan nu icke avgöras. Senare tillbygges dock tornet i väster (se nedan s. 337). Under medeltiden välves sannolikt hela ~~kyrkan~~ — i varje fall var den välvd 1671, ty Hadorph säger, att den var »hwälf d all öfwer». Om det inre var dekorerat med målning, har man ingen uppgift. — Senare — sannolikt vid mitten av 1600-talet — tillfogas i norr Kaggska gravkoret. — 1682 skedde en större reparation å kyrkan; vad denna omfattade är okänt.

År 1762 finna vi första gången frågan om Örslösa kyrkas ombyggnad eller utvidgande före å en sockenstämma. »Sochne-männerna woro der intet emot, om de fingo en beskedelig man, som det förstod, förmenandes det bäst och beqwämligast kunna låta sig göra å södra sidan gent emot Kiellstorpagrafwen». Härigenom skulle kyrkan bli korskyrka, då församlingen förut erhållit tillstånd att begagna gravkoret (se s. 338). Vid biskopsvisitationen 1776 kom frågan åter upp, »men af soknens

allmoge woro större delen emot utwidgandet för tidernas swårighet skull, i anseende hwartil de förbehöllo sig at ännu något år få betänketid at sig härpå besinna». Förslaget behandlades vidare på sockenstämmor samma år, varunder kyrkan besiktigades av muraremästaren Sven Hultman, som föreslog »at kyrkan widgades (på södra sidan med Choret och 50 alnar i längden». Men inom församlingen åstadkoms ändå ingen enighet i frågan. Då allmogen »ei bewiljade någon kyrkobyggnad och skiljachtighet sålunda mellan församlingens Inwånare upståt om thenna kyrkans högst nödwändiga förbättring, men oförmögenheten, hwarpå allmogen sig återopade såsom hinder, ei mer här än på en del andra ställen, ther sådant werck nöwendigt företages, kan medgifwa at sådant å sido sättia», så hemställdes saken under domkapitlets prövning. — Två år senare beslöts en större reparation av kyrkan, och under de följande åren vidgades fönstren m. m.

Denna allmogens envisa och berömvärda kamp för bevarandet av sin gamla intressanta kyrka kom emellertid till sist att brytas — beklagligt nog. Ett projekt till ombyggnad, utfört av Gustaf Westman, dat. Sköfde d. 23 nov. 1780, finnes bland kyrkans handlingar. Detta visar en fullständig förändring av det medeltida templet i tidens anda. Mera skonsamt far Lars Westman fram i ett förslag från d. 4 sept. 1798, vilket — om det blivit utfört — at eftervärlden bevarat ett intressant medeltida minnesmärke. Ett polygonalt avslutat kor tillbyggdes i öster samt en korsarm i söder motsvarande det norra

gravkoret. I allt övrigt bevarades kyrkan med undantag av vapenhus och sakristia, som enligt planen måste raseras. Den

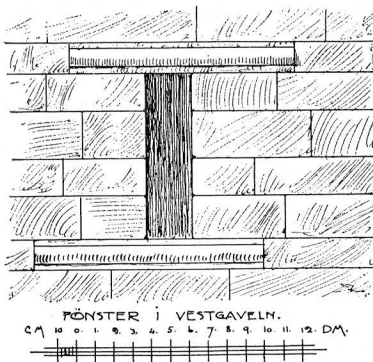


Fig. 339. Örslösa. Fönster i västra gaveln.  
Fenster in der westlichen Mauer der Kirche.

A. Roland delin

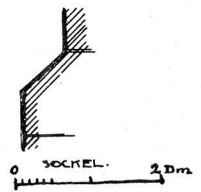
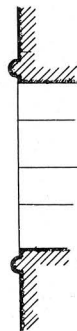


Fig. 340. Örslösa.  
Profil av sockel.  
Profil des Sockels.

slutgiltiga ritningen till kyrkans ombyggnad, stadf. d.  $\frac{2}{7}$  1799, är från Kungl. »Öfwer Intendent Contoiret». Med få förändringar var det efter denna, som den nuvarande kyrkan år 1800 uppfördes, sedan den gamla med undantag av torn och västgavel ungefär samtidigt raserats.

Sannolikt fanns i norr en sakristia av sten uppförd, SAKRISTIA. stötande till koret. När denna tillbyggnad skett är okänt — troligen dock redan under medeltiden. Om dess utseende veta vi heller intet. — År 1745 beviljades kyrkoherden gravplats i sakristian. — År 1800 raserades sakristian jämte den övriga kyrkan.

I söder framför huvudingången var — sannolikt redan under medeltiden — ett vapenhus uppfört av sten. Som synes å fig. 336, voro dess murar utvändigt putsade. Taket var täckt med ekspån (räk. 1745). År 1697 försågs porten med järnbeslag. År 1800 delade vapenhuset den övriga kyrkans öde. VAPENHUS.

I väster, ridande på den äldre kyrkans västgavel, är ett torn uppfört av gråsten. Det är medelst bjälklag indelat i fyra våningar. Den nedersta tjänar till vapenhus. Den tredje belyses av ett smalt fönster i söder. I den översta hänga klockorna, om vilka mera nedan; här äro murarna genombrutna av fyra, sannolikt icke ursprungliga gluggar. Tornet täckes av en hög, spetsig spira, klädd med handkluvan ekspån. Spiran är av vanlig västgötatyp (jfr s. 192). Redan å teckningen i Monumenta från år 1671 (fig. 336) krönes tornet av en dylik spira. Denna blåste emellertid ned år 1674<sup>1</sup> och synes först 1702 blivit fullt återuppförd av tornbyggaren Erik Jonsson från Mariedal, Kinnefjärdings hd. TORN.

I norr, stötande till långhuset, var det Kaggska gravkoret GRAVKOR. tillbyggt av sten, sannolikt under 1600-talets mitt. I varje fall före 1671, ty det synes å teckningen från detta år (fig. 336). Dess närmare utseende känna vi ej. Dock veta vi, att den hade »sin ingång i kyrkian å det sätt, at kyrkians mur är öppnad till så stor widd och högd, som sielfva taket på grafwen» (berätt. om adl. gravar). Yttertaket var täckt med spån, och å dess mitt reste sig en kupolartad spira, liknande den å Ekebladiska

<sup>1</sup> Vid den storm, som rasade i norra Västergötland i december detta år, då även tornspirorna i Järpås (se s. 266), Sunnersberg, Särestad, Synnerby samt en takryttare å domkyrkan i Skara blåste ned. Se »underliga händelser» i C. I. bl. kyrkans arkivalier.

gravkoret vid Sunnersbergs kyrka (fig. 54). I ett välvt rum under golvet förvarades kistorna. I själva gravkoret funnos flera gravstenar och begravningsvapen över medlemmar av ätten Kagg. De flesta äro förkomna, några bevarade (se s. 351, 357 och fig. 354, 355).

År 1703 tillät ägaren församlingen att uppställa bänkar i gravkoret, »dock ingen tilwälle sig någon egendom deröfwer, emedan den af hans förfäder kiöpter och uppbygder är».

Bland handlingar rörande gravkoret eller Källstorpsgraven, som den kallas, vilka förvaras bland kyrkans arkivalier, finnes bl. a. ett kvitto å 100 dlr smt, som friherrinnan Britta Kagg (se bil. II och III) skänkt och varav räntan skulle användas till gravens framtida underhåll. Hon och hennes man, baron Herman Fleming, äro begravna här.

Med ägarens tillstånd raserades emellertid gravkoret jämte den övriga kyrkan år 1800. Vid detta tillfälle flyttades kistorna till en murad grav under sakristian (se s. 341 o. 349).

### Inredning.

**ALTARE.** Altaret var sannolikt murat av sten och täckt av en polerad kalkstensskiva. Å denna stod altarprydnaden. Den äldsta kända var sannolikt ett medeltida altarskåp. Hadorph beskriver det så: »dher (= i Örslösa kyrka) ähr den besta altartafla i Greveskapet finnes, doch färgen och förgüllningen mäst förslitjen, efter hon hafwer varit rördh och undanförd i fegdetijder». I 1685 års räk. finna vi, att Lars Kagg (se bil. III) »stofferat medh fint glans guldh och silf. item medh kosteliga fergir medeldelen på Örslösa kyrkas altaretafla. Gudh dhen aldra högste honom nådel(igen) medh himmelsk och jordisk välsignelse bekröne, och ifrån alt ondt och all olyckelig händelse beskerme».

År 1694 ersattes emellertid denna altarprydnad med en ny, för vilken mästare Bengt bildhuggare erhåller betalning. Två år senare målas denna och ommålas 1745. Enl. en anteckning i topogr. saml. i Skara St. och Gymn. Bibl. var den »af trä med Christi crucifix i Bildhuggeri».

**PREDIKSTOL.** Om predikstolen berättar inv. 1703, att den var »wäl stofferad och utarbetad». Enl. en anteckning i topogr. saml.



Fig. 341. Örslösa kyrka från väster.  
Äusseres der Kirche von Westen.

Foto A. Roland.

i Skara St. o. Gymn. Bibl. dekorerades barriären med bilder av de fyra evangelisterna. Inv. 1710 vet berätta, att den och funten skola »wara komne ifrån Tyskland och från Kiälstorp till kyrkan förärte» (se s. 330, not 2).

Bänkarnas utseende okänt. 1689 gjordes den sannolikt BÄNKINRED-  
NING. första fasta bänkinredningen. Vid bänkdelen två år senare funnos 17 bänkar å ömse sidor om mittgången. I koret

LÄKTARE.



Foto A. Roland 1912.

Fig. 342. Örslösa. Interiör mot öster.

Inneses gegen Osten.

skrivna sig från hans hand (se s. 342). — Ny läktare uppfördes 1751. Bådas utseende okänt.

voro prästbänkar, sannolikt å ömse sidor om altaret. Dessa målades år 1745.

En läktare uppfördes 1675 — troligen i väster — och målades 1692 av mästare Lars Marling (jfr s. 392). Sannolikt är det de ännu bevarade fyllningarna med målningar av Kristus och apostlarna, som för-

## Örslösa nya kyrka.

### Kyrkobyggnaden.

PLAN OCH  
MATERIAL.

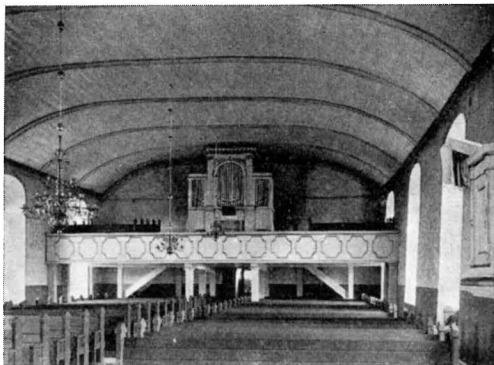
Örslösa nya kyrka, som ligger å samma plats som den gamla, utgöres — såsom av planen (fig. 337) framgår — av ett rektangulärt långhus med torn i väster. Den är uppförd av grå- och sandsten samt vilar å en skråkantad sockel av sandsten (fig. 340). Murarna äro utvändigt spritputsade. Murhörn, fönster- och dörromfattningar slätputsade och avfärgade i vitt. Fönster och portar stora, tryckt rundbågiga. Över södra porten en kalkstenstavla med inhuggen och förgylld inskrift: ÅR 1800 | UTI GUSTAF IV ADOLPHS | OTTONDE REGERINGSÅR | OMBYGDES IFRÅN GRUNDEN | DETTA HERRENS HUS | Ps. 100 : 4. 5. — I söder längre åt öster fanns ursprungligen en ingång (vid N å fig. 337). Denna är nu igenmurad. — Golvet av trä. Innerväggarna slätputsade med dekoration av kvaderimitation i kalkfärg; nederst en gråbrun sockelmålning. — Taket segmentvalv av trä, vitmålat. Äldre dekoration skildras i inv. 1829: »Öfver Altaret i kyrkans tak är tecknad med förgyllda bokstäfver utur en sky:



Gud var i Christo och försonade världen med sig sjelf. Det hela framställer för ögat en enkelt vacker och högtidlig prydnad». Denna dekorerings utfördes år 1801 av målaren Kunczell. — Yttertaket täckt med grå skiffer.

Sakristian är inredd bakom altaret.

Under dess golv finnes ett murat rum, till vilket kistorna från Kaggska gravkoret vid dettas raserande flyttades. Se s. 338 o. 349.



SAKRISTIA.

Foto A. Roland 1912.

Fig. 343. Örslösa. Interiör mot väster.  
Inneres gegen Westen.

### Inredning.

Altaret ett enkelt träbord. — Altarring, enkelt snickeri-ALTARE.arbete, målat i vitt och guld. — Altarprydnaden en arkitektoniskt uppbyggd skärm (fig. 342), bakom vilken sakristian rymmes. Målning i vitt och guld. I mittfältet ett krucifix av massa, inköpt från Tyskland i sen tid. Krucifixet står mot blågrå bakgrund. Altarprydnaden är utförd efter en den  $\frac{30}{3}$  1901 stadf. ritning av ark. Axel Lindegren.

Äldre altarprydnad nämnes i inv. 1829. Den var »målade på Duk, föreställer ett enkelt förgylt kors på plan med blå bakgrund och skyar samt derofvanför en förgylt half Sol, i hvars medelpunkt läses — — — —: Öfverst på 2:ne förgyllda urnor af träd». Användes ännu 1863, ty Säve nämner »altartavlan föreställande något skyaktigt, dock åldrigt och i olja».

Predikstol, enkelt snickeriarbete, målad i vitt och guldPREDIKSTOL. samt utförd efter en den  $\frac{30}{3}$  1901 stadf. ritning av ark. Axel Lindegren.

En äldre predikstol nämnes i inv. 1829 såsom »enkelt vacker, med en förgylt Sol på bakgrunden». Denna, som sannolikt utfördes för den år 1800 färdigbyggda kyrkan, är nu förkommen.

- NUMMERTAV- Tvenne enkla nummertavlor av trä stå å ömse sidor om  
 LOR. altaret. Målade i vitt och guld samt utförda efter en den  $\frac{30}{3}$  1901  
 stadf. ritning av ark. Axel Lindegren.
- BÄNKAR. Bänkarna äro enkla, öppna, brunmålade, samt utförda efter  
 en den  $\frac{30}{3}$  1901 stadf. ritning av ark. Axel Lindegren. — Som  
 fyllningar i bänkarna mot tvärgången äro infällda de ursprung-  
 ligen till gamla kyrkans läktarbarriär hörande, å trä målade  
 bilderna av »S. Paulus», »S. Petrus», »S. Andreas», »S. Jaco-  
 bus», »S. Matthæus», »S. Lucas», »S. Marcus», »S. Johannes»,  
 »S. Simon», »S. Judas Thadæus», »S. Matthias», »S. Jacobus  
 Minor», »S. Bartholomæus» samt Kristus. Dessa äro sannolikt  
 utförda av Lars Marling 1692.
- LÄKTARE O. I väster finnes en läktare uppförd med barriär, indelad  
 ORGEL i likformiga fyllningar (fig. 343) samt vilande å fyrsidiga pe-  
 lare med refflade skaft. Målning i vitt och guld. 1800-talet.  
 Å läktaren står orgeln med enkelt ornerad fasad, 1800-  
 talet.  
 Ursprungligen fanns ytterligare en läktare i öster (fig.  
 344), i likhet med förhållandet i Järpås kyrka (s. 272), som  
 ju även är uppförd efter ritningarna till Örslösa (s. 268). Å  
 denna fanns, enl. inv. 1829, »ett litet brukbart orgelpositif  
 med fyra stämmor, skänkt till nya kyrkan af Fröken Eva  
 Juliana Hjerta på Kjellstorp (se bil. III) år 1814».
- UPPVÄRM- Kyrkan uppvärms av en å dess södra sida stående järn-  
 NING. kamin.

### Inventarier.

(Från båda kyrkorna.)

- DOPFUNT. Dopfunt, gjuten i cement efter mönster från predikstolen.  
 Synnerligen tarvligt arbete från senaste tid. En liknande finnes  
 i Tranums kyrka (se s. 479).  
 Foten till en romansk dopfunt av sandsten (fig. 345),  
 som tillhört gamla kyrkan, står nu vid södra porten.
- DOPSTÄLL. I gamla kyrkan fanns även ett dopställ »af träd wäl ar-  
 betad». Detta nämnes i inv. 1710 såsom kommet från Tysk-  
 land och skänkt till kyrkan från Källstorp (se s. 330, not 2).  
 Nu förkommet.
- DOPSKÅL. År 1710 inköptes för kyrkans medel en dopskål av tenn.  
 Nu borta.



Fig. 344. Örslösa. Interiör mot öster före restaureringen 1902.  
Inneres gegen Osten vor der Veränderung 1902.

Kalk av silver (fig. 346, silverutst. i Skara 1913 nr 91). NATTVARDS-  
Stämplar å skål och fot: Skara vapen — I. N. (= Jonas Ny-<sup>KÄRL.</sup>  
lander<sup>1</sup>) — tre kronor — V 4 (= 1851). — Noden samt möjligen  
även krucifixet, som är fastnitat å foten, från en äldre kalk  
från 1400-talet. Å noden sex utsprång med i majuskler en bok-  
stav å vartdera av fem utsprång, bildande: AVE MA(RIA),  
å det sjätte ett kors. H. 22,7 cm.

Paten av förgyllt silver (fig. 347, silverutst. i Skara 1913  
nr 112) med i mitten inom en av ett sexpass omgiven cirkel  
ett stående gudslamm. Orneringen graverad och punsad. San-  
nolikt från 1400-talet. Diam. 14,7 cm.

<sup>1</sup> Mästare d. 18/10 1816. Med hans stämpel försedda silverföremål finnas ännu  
1856. Jfr BERG: A. A. I., s. 325.

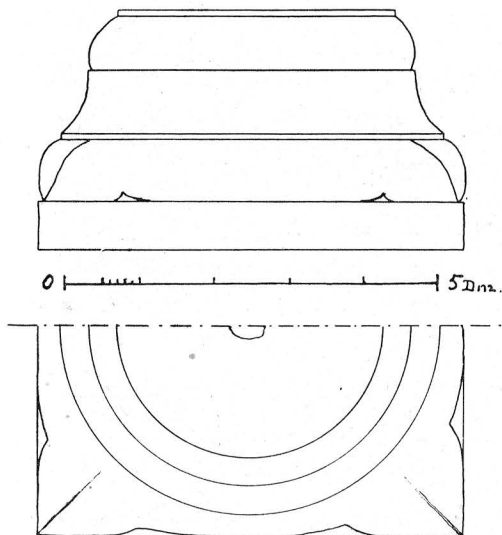


Fig. 345. Örslösa. Fot till dopfunt. Sandsten.  
Uppmätt av A. Roland 1912.  
Romanischer Taufstein. Sandstein.

Paten av förgylt silver med å brädden ett graverat hjulkors. Å undersidan nästan utplånad gravyr med ätterna Kaggs och Bondes vapen samt initialerna N. K. och M. B. Diam. 16,2 cm. Patenen jämte tillhörande förgylld, nu sannolikt nedsmält kalk är skänkt av översten baron NILS KAGG och hans maka MARGARETA BONDE, ägare av Källstorps egendom inom Örslösa sn. (se bil. III).

Sockenbudstyg inom fodral av svarvad björk med lock, bestående av: kalk av silver (fig. 349), skålen invändigt förgylld. Saknar stämplor. Måhända den kalk, som guldsmeden mästare Erick 1682 gjorde färdig. H. 12 $\frac{1}{2}$  cm. — Paten av silver med i mitten Kagg-Stakeska alliansvapnet graverat samt årtalet 1748. Saknar stämplor. Tillverkades 1748 av silver, som togs från skänkta textilier (se s. 347—8). Diam. 16,2 cm.

Oblatask av silver (fig. 348, silverutst. i Skara 1913 nr 154), i drivet arbete å lock och sidor väl utförda blomsterslingor. Under botten denna inskrift: HERMAN FLEMING BRITA KAGGA. 1729 (se bil. II o. III). Stämpel: initialerna J. S. under krona, sannolikt kännetecknande, att oblatasken utgått ur någon av guldsmederna JOHAN STARINS<sup>1</sup> verkstäder. H. 5 cm. L. 12 cm. B. 10 cm.

<sup>1</sup> Johan Andersson Starin ses. 41, not 1. — Johan Lorenz Starin, mästare 1727—59. Jfr UPMARK, Stockholms guldsmedsämbe 1689—1759, i MEDDELANDEN FRÅN SV. SLÖJDFÖRENINGEN 1903, s. 60. — Av den därstädes meddelade förteckningen över mästare i Stockholms guldsmedsämbe framgår, att år 1729 en annan mästare med initialerna J. S. även var verksam, nämligen JOHAN SAUER, mästare 1712—1732, men denne kan näppeligen ha utfört ifrågavarande oblatask, ty han var i sin »profession mycket ofärdig». Jfr A. A., s. 58.

Kanna av silver (fig. 350, silverutst. i Skara 1913 nr 176). Å ena sidan av kannans liv graverat IHS, å den andra ätterna Kaggs och Bondes vapen, initialerna N. K. M. B. samt årtalet 1654. Skänkt detta år av NILS KAGG och MARGARETA BONDE (bil. III). Stämplor under bottnen otydliga — möjligen riksapplet, tydande på Uppsala som tillverkningsort. H. 20 cm.

Sked av silver med initialerna E. S. (= ELIN STAKE, se bil. III) samt årtalet 1748, tillverkad av silverbokstäver från en äldre mässhake (se s. 348). Stämplor: Lidköpings vapen — CG. (= CHRISTIAN GERSS, se s. 200, not. 1) — D (= årsbokstav) — åldersmansranka. L. 19,8 cm.

Bland nu förkomna nattvardskärl må nämnas: Oblatask av bly, »gammal och oferdig», dito av trä, målade, båda omnämnda i inv. 1684.

Ljuskrona av mässing med rikt profilerad mittstång, LJUSKRONOR. krönt av ett liggande lejon samt nedtill avslutad av en stor kula; nederst en krans av åtta ljusarmar (en saknas), därovan en krans av sex prydnadsarmar. Å kulan initialerna L×K×E×S under friherrlig krona samt A:o 1710. Skänkt av LARS KAGG och ELIN STAKE (se bil. III). H. 70 cm. Diam. 65 cm.

Ljuskrona av mässing (fig. 351) med profilerad mittstång, krönt av en dubbelörn och avslutad av en stor kula; tvenne kransar av sex ljusarmar, de nedre tvåpipiga. Inskrift å kulan: »Thenna Crona är hit Förährad af Högwelb. Fru Friherrinnan Brita Kagg från Roo 1741» (se bil. II o. III) samt »Renoverad och



Foto Silverutst. i Skara 1913.  
Fig. 346. Örslösa. Kalk av silver.  
Kelch aus Silber.



*Foto Silverutst. i Skara 1913.*  
Fig. 347. Örslösa. Paten av silver.  
Silberner Hostienteller. Mittelalter.

Ljuskrone med ställning av mässing, behängd med glaslänkar och prismor. Empire. Skänkt av S. Bagge på Roo. H. 127 cm. Diam. 70 cm.

En nu förkommen ljuskrone av trä, »färgad och försilfrad», nämnes i inv. 1703 o. f. Fanns ännu 1829. Den hade »8 rum nedan och 6 ofvantil» samt var skänkt av kyrkoherde S. Dimberg<sup>1</sup> — Av räkenskaperna finner man, att den kände smeden

mäster Gabriel i Råda (jfr s. 275) lagade kronor i kyrkan 1715, 1717 och 1733. Sannolikt äldre, nu förkomna kronor.

Två ljusstakar av tenn, sannolikt de, som i visitationsprotokollet av år 1703 nämnas såsom skänkta av Lars Kagg (se bil. III) H. 26 cm. — En ljusstake av tenn. 1600-talets slut. H. 28 cm.

Bland nu förkomna



*Foto Silverutst. i Skara 1913.*  
Fig. 348. Örslösa. Oblatask av silver.  
Silberne Hostienkapsel. 17. Jht.

<sup>1</sup> Kyrkoherde Dimberg ligger begravnen i kyrkan. Hans gravsten se s. 351 o. f.

ljusstakar nämnes i inv. 1710: »Ett uhr gammalt Liusestaks mönster med 4 pipor ofwan och 2 stakar nedan». — Dessutom inköptes 1691 fem stycken svarvade ljusstakar av trä å 6 öre smt stycket.

Mässhake av svart sammet med å ryggen ett kors av breda silvergaloner, å bröstet i upphöjt silverbroderi gudsögat. Inköpt 1801.

Kalkkläde av sammet med enkla broderier i guld och silke, utmed kanternasilkesfrans. 1800-talets början. L. 73 cm. B. 52 cm.

Håv av sammet, nu i trasor. Skänkt 1801 av fröknarna Ulrica, Elin och Eva Juliana Hierta (se bil. III).

Bland förkomna textilier nämnas i inv., räkenskaper och andra källor (se fig. 336) bl. a. följande mera märkliga: Hadorph talar om ett antependium »mycket gammalt, alt öfr stickat och hollenska derpå». Å antependiet funnos dessutom initialer och en vapenbild. Han nämner även »ett Altarkläde af purpurferga(d) taft» med ätterna Posses och Bondes vapen samt årtalet 1647. »Tvenne stycke handkläde, itt stickat medh swart silke», »Mässehake af rödt blommerat sammet. En dito af Gyllenduk med uphögde bilder. En gammal mässehake af brunt taft är förändrad till Wilepäll (= brudpäll)» Antependium av gyllenduk, skänkt av Nils Kagg och Märta Ribbing (se bil. III) »och står dheras namn i ena hörnet», samtliga nämnda i inv. 1684. I inv. 1710 förekommer »gammalt altarekläde af blåbrunt taft, forat med groft lärft, är hijt föräbrat från Kiälstorp A:o 1616, som står med namnen på samma kläde utsatt.» Enligt Hadorph funnos initialerna N. K. B. H. och årtalet 1616 samt ätterna Kaggs och Hårds vapen å detta antependium. Alltså skänkt av Nils Kagg och Brita Hård (se bil. III). — År 1705 skänka NILS KAGG och ELIN STAKE (se bil. III) en mässhake »af rödt samets Plys och Christi crucifix på

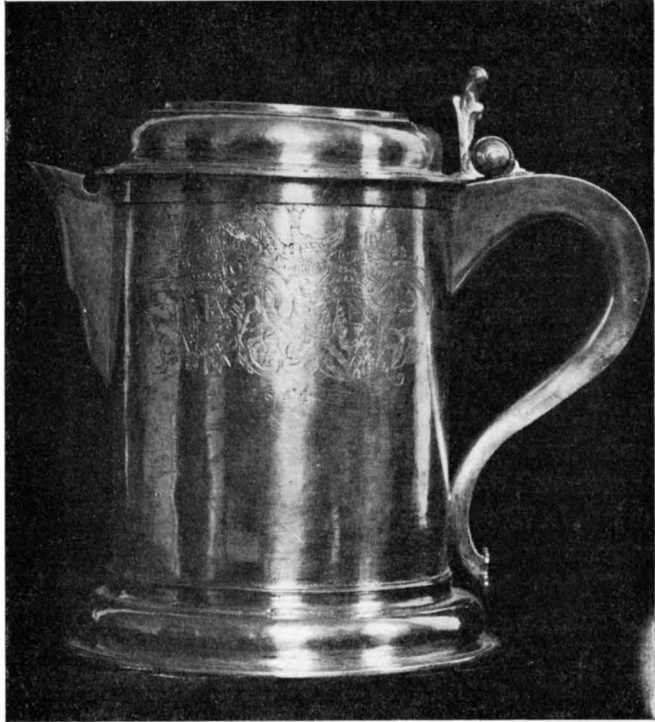


TEXTILIER.

Foto Silverutst. i Skara 1913.

Fig. 349. Örslösa. Sockenbudskalk av silver.

Silberner Kelch.



*Foto Silverutst. i Skara 1913.*

Fig. 350. Örslösa. Vinkanna av silver.  
Silberne Kanne, 1654 geschenkt.

ryggen, fordrad med hemfärgat läroft. Årtalet 1705 är af massivt silfver». Samt ett antependium »af rödt samets Plys på sidorne och Gyllenduk midt uti». »Bokstafwerna N. K. och E. S. äro af silfwer, broderade med årtal 1705». Av dessa silverbokstäver gjordes 1748 ett paten och en sked (se ovan). — »1746 gaf Mademoiselle Maria Clara du Tillet, som tå wistades på Kielstorp ett litet Kalkkläde til Örslösa kyrka, utaf hwitt taft med Blommor påsydda af rödt, grönt, gult och blått silke samt liten röd silkesspetz rundt omkring.» I inv. 1776 tillkommer ett antependium »med bred gullspets ofwantil och smala d:o i kanterna, med wådor af grått silfwer moir och whit gult Taft samt påsydda blommor med gult foder. Föräradt af Herrskapet på Kiellstorp». Av fröknarna Ulrica, Elin och Eva Juliana Hierta (se bil. III) skänktes år 1783 ett antependium »med silkestofsar» samt år 1801 jämte en håv (se



ovan) även »ett altarkläde af svart sammet».

Ett nu förkommet rökelsekar nämnes i inv. 1776.

Vid kyrkans restaurering 1902 öppnades den ovan s. 341 nämnda graven under sakristian, i vilken enligt protokollet (i K. II, 2) följande kistor funnos:

»En utmärkt väl arbetad kopparlikkista, 2 alnar 10 tum lång. På locket en helgjuten bild af Frälsaren på korset, bilden och korset af metall och fastgjorda vid locket. På lockets ena långsida står: Ps. 27 : 10 (hela språket utfördt); på lockets gafvel står: »Den Ädla och välborna jungfru Margaretha Kaag ähr född . . . . . tadh anno 1662 den 8 Augusti och ähr död på Tuna (?) gårdh i Östergötland den . . . . . Augusti Anno 1669». På locket står särskildt 1669. På sjelfva kistans långväggar finnas: på den ena 2:ne af messingsplåt prässade, utmärkt väl utförda vapensköldar, på den andra långsidan också tvenne vapensköldar af lika arbete som de förra. På kistans gafvel vid hufvudet finnes en större vapensköld lika väl arbetad som de förutom nämnda. Tre gjutne messingshandtag finnas på hvardera sidan af kistan».

»En kopparkista, 3 alnar 10 tum lång. På locket står med förgyllda bokstäfver I. N. R. I. och på gafveln I. H. S. På sidorna af locket står: Ps. 116 : 7—9, 2 Tim. 4 : 7, Job 19 : 25, 26, Joh. 5 : 28, 29 (alla språken helt utförda). På hvardera af sjelfva kistans långsidor äro målade 9 vapensköldar med underskrift: »Fäderne» — »Möderne» — vapen. På gafveln vid fötterna står måladt: Anno 1653. Tvenne jernhandtag finnas på hvardera långsidan och ett på hvardera gafveln». Torde innehålla Nils Kagg, † 1653 (se bil. III).

»En kopparkista, 3 alnar 11 tum lång. På locket står I. N. R. I. Anno 1658. På hvardera långsidan af sjelfva kistan

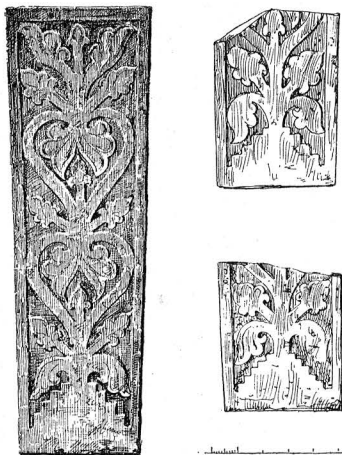


Foto A. Roland.

Fig. 351. Örslösa. Ljuskrone av mässing.  
Messingener Kronleuchter, 1741 geschenkt.

RÖKELSEKAR.

GRAV I SAKRISTIAN.



A. Roland delin.

Fig. 352. Örlösa. Romansk gravsten och fragment av dylika.  
Romanische Grabplatten aus Sandstein.

äro målade 8 vapensköldar, på gafveln vid hufvudet en och å gafveln vid fötterna en vapensköld.

På ena sidan af kistan står:

E. K.	K. P.	P. E.	K. B.
Fäderne.			
B. S.	C. D.	S. L.	B. B.
Möderne.			

På den andra:

O. R.	G. L.	T. B.	K. B.
Fäderne.			
K. R.	R. O.	O. A.	K. H.
Möderne.			

Tvenne jernhandtag finnas på hvardera långsidan och ett på hvardera gafveln». Torde innehålla Nils Kaggs maka, Margareta Bonde, † 1658 (se bil. III).

»En sönderfallen likkista af omåladt trä (den har troligen varit klädd med tyg) med ett däruti liggande skelett».

»Ett svartmåladt väl arbetadt kistlock af trä».

»En bleckplåt med inskrift: »Fru Landshöfdingskan Hierta, född grefvinna Ebba Ekeblad, född den 15 jan. 1752, död den 20 april 1839» (se bil. III).

»En bleckplåt med inskrift: »Härunder hvilar i lifstiden Kongl. Majts. Trotjenare . . . . . Herr Clas Philip Hierta, född den 23 febr. 1732, död den 23 april 1802» (se bil. III).

»En bleckplåt med inskrift: »Fröken Ulrica Hierta til Kjellstorp, född den 4 jan. 1737, död den . . . juli 1805» (se bil. III).

»Flera oläsliga bleckplåtar, en mängd likkistbeslag, omkring 20 cranier jemte en mängd människoben.»

Om gravstenen, som finnes inmurad i sakristians östra vägg, se s. 351.

GRAVSTENAR. Liljesten av sandsten (fig. 352), romansk, ligger på kyrkogården vid östra kyrkogårdsporten. L. 149 cm. B. i överkant 57 cm. i underkant 47 cm. — Nedre delen av två likartade liljestenar (fig. 352; B. i underkant 47 cm) ligga inlagda i kyrkogårdsmuren på södra sidan vid porten.

I kyrkan förvaras insatta i murarna följande gravstenar:

1. Gravsten av kalksten med i relief ätterna Kaggs, Forstenaättens, Hårds och Ribbings vapen samt över de två förstnämnda inskriften NILS CAGG och över de två sistnämnda BRITA HÅRD. Nederst ANNO. 1601 . TEN . 29 . IVLIVS . AFSOMNADE . | SALIG . NILS . KAAG . TIL . KIELSTORP . OC . | LIGER . HER . BEGRAFVEN . GVDH . VPVEK|IE . HÅNOM . NÅDELIG . TIL . EN . EVIG . GL|EDIE . OC . SALIGHET . AMEN (se bil. III). Stenen, som delvis döljes, är inmurad i östra väggen. Har förut legat i Kaggska gravkoret. L. 220 cm. B. 112 cm.

2. Gravsten av kalksten med i relief tvenne joniska kolonner, uppbärande en rundbåge, å vilken tvenne vilande kvinnliga figurer, den ena (till v.) med kalk och ankare, den andra (till h.) med ett lamm. Mellan dem en vapensköld med ett hjärta, ömgivet av en krans. Till v. om figurerna ett jordklot med ett boningshus, en kyrka och tvenne korslagda grenar samt inskriften: IORDEN ÄR VÅR MODER. Ovan globen budtavlor. Till h. ett dylikt klot med sol, måne och stjärnor samt inskriften: HIMLEN ÄR VÅR FADER. Över klotet ett krucifix. Överst inskriften: BEDRÖFWELSE GÖR TOLAMODH. Från rundbågen nedhänger en krans med följande initialer J. O. S. V. C. P. D. L. M. (= JÖRAN OLSOHN VNGE och CHRISTINA PEHRSDOTTER LUTHMAN). Under denna tvenne änglar, hållande en krans med gudsnamnet i hebreiska bokstäver samt därunder inskriften: SIC CORONABITUR JUSTUS (= Så skall den rättrådige krönas). Därunder en kartusch med denna inskrift: WED THENNA | STEN LIGGER BEGRAFWEN | FORDOM CRONONES BEFALNINGSMAN ÖFWER LÄCKÖ BEFALNING|WÄL:DE JÖRAN OLOFSSON UNGE | FÖDD 1654 DEN 13 SEPT : DÖD | DEN [ ] A:o [ ] MED | SIN | K. | HUSTRU CHRISTINA PEHRSDOTER | LUTHMAN FÖDD 1663 DEN 21 JAN: | DÖD DEN [ ] A:o [ ].

Nederst inskriftsplatta med citat ur Ps. 27: 13 och 126: 56 samt årtalet 1693, vilket sannolikt betecknar året, då stenen utfördes.

Gravstenen är i senare tid bemålad i flera färger. L. 242 cm. B. 180 cm.

3. Gravsten av kalksten med i relief en man i prästdräkt samt hans hustru i veckrik kjol och lång mantel samt mellan

dem ett krucifix. Till v. inom en sköld en man med stav och lykta samt inskrift:

NÄR LYCKTA OC STAF TITT ORD HERRE ÄR  
WIISA MIG WÄG, O, JESU KÄR.

Därunder: SÖNER TORBIÖR|S. S. ANDER|S. S. SWEN S. S.  
JOHAN|S. S. P. S. S. C. S. S. Till h. en sköld med initialerna  
S. D. i ett konstfullt sammanflätat monogram samt inskriften:  
I CHRISTI NAMPN ÄRO WI NÄMBDE  
OC I HANS SÅR WÄL INNEGÖMBDE!

Därunder: DÖTTRAR MARIA S. D. STINA S. D. SARA S. D.  
MARGARETA S. D. AGNETA S. D.

Nederst följande inskrift: HÄR HWILAR SIG FORDOM  
KYRKIOHERDEN I ÖHRSLÖSA FÖRSÄBLG SWEN DIM-  
BERG<sup>1</sup>, SOM AFSOMNADE I AÑO 1703 DEN 23 MAY MED  
SIN KÄRA HUSTRU MARGARETA ANDERSDOTTER  
GÖTHILANDRA SOM I EN SALIG STUND AFLED AÑO  
1732 DEN I APRILIO GUD FÖRLÄNE OS MED ALLE  
GUDS BARN EN ÄHRORIK UPSTÅNDELSE

Därunder citat ur Ps. 23 och 19 samt följande: HIC LAPIS  
INCISUS AÑO MDC... (= den sten är uthuggen år 16...) Gravstenen, som delvis döljes under predikstolstrappan, är i senare tid bemålad. L. 235 cm. B. 178 cm.

Denna sten var inmurad i väggen ovanför en annan, som låg i golvet. Denna senare, som nu står å kyrkogården, är beskriven bland dessa såsom nr 1.

I tornets golv ligga tvenne gravstenar av kalksten (storl. 220×150, 168×134) med utplånade inskrifter, å den ena årtalet 1712. Båda av vanlig typ med i relief två kolonnetter, som uppbära ett entablement med kransar.

Å kyrkogården, utmed östra kyrkogårdsmuren, stå 11 gravstenar från 1600-talet, vilka legat i kyrkans golv. Bland dessa må anföras följande genom ornering eller inskrifter mera märkliga:

1. Gravsten av kalksten (fig. 353 t. h.) med i relief en man i prästdräkt samt hans hustru. Mellan dem en kalk. Vid mannens högra sida fyra söner, vid hustruns vänstra sex döttrar. Nederst

<sup>1</sup> SVEN DIMBERG, förordnad av M. G. De la Gardie till pedagog vid Hospitalet i Synnerby (se s. 48 o. f.) 1669, prästvigd 1672, skolmästare i Lidköping 1672, kyrkoherde i Örslösa 1682, † 1703. G. m. företrädarens dotter Margaretha Gothilander, † 1732.

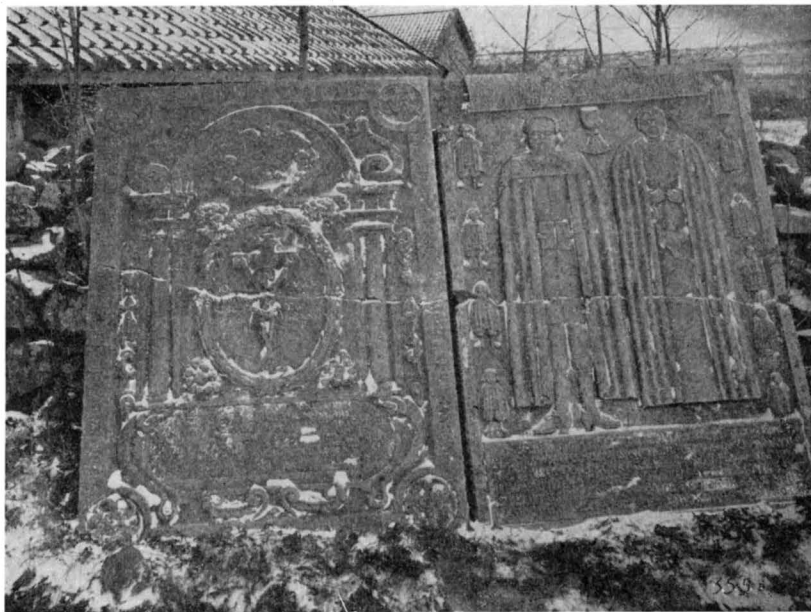


Fig. 353. Örslösa. Gravstenar.  
Grabsteine. 17. Jahrh.

Foto A. Roland.

denna inskrift: R. D. ANDREAS CATULLI GOTHILANDER  
OLIM HUIJUS ECCLE|SIÆ PASTOR MEMORIA SANCTA  
QUI EST ANNO 1616 NATUS | 1626 MUSIS CONSECRATUS.  
1645 MINISTERIO SACRO|INITIATUS. 1648 Vx ORE  
DONATUS. 1660 PASTOR CON|STITUTUS. 1682 DIE 24  
MAY MORTE BEATA SACRATUS. | PIA EIUS UXOR  
SARA BEATHA OBDORMIVIT 5 OCTOBRIS Ao 1681.  
L. 218 cm. B. 159 cm.

2. Gravsten av kalksten (fig. 353 t. v.) med i relief tvenne kolonnetter, uppbärande en rundbåge. Ovanför denna inhugget årtalet 1696. Innanför rundbågen en kartusch, vari initialerna E. L. S. och K. H. D. Mellan kolonnetterna en krans samt i denna ett krucifix och ett bibelcitat. Nederst en större kartusch med denna inskrift i upphöjda bokstäver: HÄR UNDER HVI-LA ERIK LARSON MUREMÄSTARE OCH STENHUGARE IFRÅN MÅNSLONA SOM SALIG HERRAN OM AFSOM-NADE DEN  ANNO  MED SIN KÄRA HUSTTRU H. KARIN HÅKANSDOTER SOM I HERRAN-

OM AFSOMNADE DEN 4 MAJUS ANNO 1696 MED 3 BARN  
SOM AFLEDE I HERRANOM LARS E. S. D. 1695 D. 23 MAR.  
INGJALD E. D. D. 10 JULI A:o 1696.

Låg förr i korets golv (Ljungström) B. 163 cm. L. 220 cm.

3. Gravsten av kalksten med i mitten en krans och i denna följande inskrift: »Under denna sten hvilar sig fordom Kyrkioherden uti Örslösa församling ärewyrdig | och högwällärde här Petrus Bydberg | med sin kiära maka ähreborna och | dygdädla Matrona hustru Maria DIM|BERG hwilken des utan andra gången | varit gift med Salig Kyrkioherden | ährewyrdig och högwällärde herr Lars Cleverus. Anno 1738». (Jfr s. 330, not 1).

B. 163 cm. L. 207 cm.

4. Gravsten av kalksten med i relief tvenne kolonnetter uppbärande en rundbåge, mellan kolonnetterna en krans och i denna ett krucifix. Inskrift: »Här under äro begrafna | Fordom Kyrkoherden | Magister ANDREAS GUDHEMIUS | tilika med dess kiära hustru EWA CHRISTINA LANGELL | den förra född den 7 octob. 1716 | död 1782 den senare född den 12 febr | 1753 död 1772»

Nederst följande versifierade inskription:

»The som med dygder Tro och hopp the rara gåfwor  
Tillbringat har sin tijd och nu söckt himbla håfwor  
The som i moot och med wor Lijka sint och nögd  
Des siehlar himblen har intagit i des högd  
Sen såsom dhe rätt märckt huhr Lyckan footlös wandrar  
Och timlig Lust i pust hwart ögonblick förändrar  
Dhe grönskas skohla at när werlden faller kull  
Tå kroppen utaf jord skal upstå frögdefull  
Wid itt basune skall med siehlen undfå kronan  
Then Gud henn gifwe skall som wunnit genom tronan».

Bland nu försvunna märkliga gravmonument beskrives i »Inscriptioner på Epitaphier, Grafstenar m. m. vid Skara Stifts kyrkor» följande över kyrkoherde Laur. Henrici:<sup>1</sup>

»På en Liksten, som ligger på fyra st. Ekesyllar står: Anno

<sup>1</sup> Laurentius Henrici, pastor i Örslösa 1611, † 1640. G. 1. m. Gunilda Andersdotter, 2. m. Helena, dotter till Laurentius Jonæ, pastor i Sunnersberg. — Två av hans döttrar blevo gifta med medlemmar av prästsläkten Rhodin från Råda (se släkttavlan s. 215).

Christi 1628 hafver jag Laris Henrici, Kyrkoherde här i Örslösa oc min Hustru Elin Larsa D(otter) låtit beprydt denna sten, och ligger härunder begrafven min Kära Hustru Salig Gunnilda Anders D(otter) som i Herranom afsomnadt then 13 Marti 61 år. Gud gifve Henna en salig upståndelse».

Därpå följer ett bibelcitrat.

»På norra Ekesyllen står: Thenne salig Kyrkoherdens fordom Ærevördige och Höglärde Herr Laurentii Henrici förfallne Graf hafver Pastor modernus (= nuvarande kyrkoherden) i Örslösa uthi Maji månad 1726 med egen bekostnad med söller åter uprättadt.»

»På södra Ekeblocken: Se på mig, sådan som jag är, skall du blifva.

»På västra Ekeblocken: I dag borde mig, i morgon dig lofva Laurentius Henrici i frid och ro. Men vi som . . . . . hädan fara.

»På östra: Läsare! i min lilla Likeskisto se din spegel.

»Öfverst på Likstenen står Bokstäfvorne L. H. S: G. A. D: E. L. D.» (= LARS HENRIKSSON, GUNNILDA ANDERS DOTTER, ELIN LARS DOTTER).

Ett annat gravmonument öfver »Hautboisten Roos, h(vil)ken bodt i Ettrum och Frögdegården» befanns 1763 »aldeles förfallen särdeles til taket, liken til en deel ligga där blotta och bara», varför det utdömdes, då arvingarna sonen hautboisten Jacob Roos och sonsonen Kyrkoherde Carl Magnus Roos ej togo befattning om dess underhåll. Graven hade sin plats »inn til wapenhuset».

Minnestavlor med inskrift: »Ebr. 13: v. 14 | Wi hafwe här MINNESTAV-  
ingen | warachtig stad: uthan wi sökom | efter then tilkomman-  
de. | ELIAS I: BJÖRCK, | P: in Örslösa, et Pr: in Källand, |  
cum conjuge delectissima, | Hedevig Sophia Oliveholm. | Quem  
cippus Monstrat cumas huic Grufwara stravit 1693 | Centurio  
genitor, materque Beata Lechandra est. | Škara foveit Puerum  
studiis sed trudit egestas 1702 | ut numeris leinos studeat  
calamoque per annos 1708 | Sed rapit ad Musos iterum lauda-  
bilis ardor 1710 | Ovas colit; Upsalie peit hinc juga culta Lycei  
1715 | Mysta sit: audavit sex annos Holmia Vatem 1724 | atqve  
decem Præco Legionem curat eqvestrem 1728 | Donec in am-  
plexum venit hoc, qvov fovit, ovile 1738 | Octo dedit natos, sex  
natas uxor amata 1729 | Unicus et frater tumulo reqviescit



Fig. 354. Örslösa. Huvudbaner över  
Nils Kagg († 1653).  
Funeralwappen aus d. J. 1653.

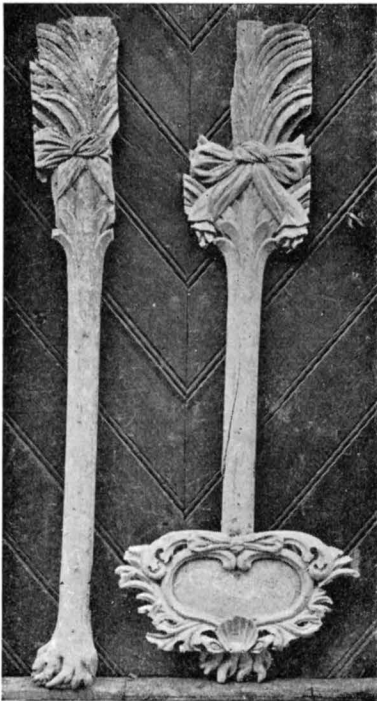


Fig. 355. Örslösa. Två anträd.  
Funeralwappen.

eodem | Vincula dura tulit; mo-  
ritur capitaneus olim 1754 |  
Tumba sub hoc adyso, si qvæ-  
ras ossa recondit 1771 | Conspice  
sed fragilis qvam sit Tibi vita  
memento.

Men vi tro doch, at wi se skola  
HERrans goda uti the lefwand-  
des lande. Psalm. 27. v. 13»  
minnestavla över Elias Björck,  
kyrkoherde i Örslösa och prost  
i Kålland och dennes hustru  
Hedevig Sophia Oliveholm.

Minnestavla av kalksten  
med inskrift i förgyllda, inhugg-  
na bokstäver:

»Denna sten | Witsordar ett  
wördsamt minne af | Prosten och  
Kyrkoherden | öfwer | Örslösa  
Församling | Högärewördige och  
Höglärde | Herr Mag: Anders  
Rydberg | Född i Mariestad Den  
20. Aug: 1738 | Stüdent i Upsala  
Den 3. October 1760 | Prästvigd  
i Skara Den 15. April 1764 |  
E: O: Bat: (= extra ordinarie  
bataljons-) Predikant vid Kong.  
Wästgötha Cavallerie | Rege-  
mente Den 26. Nov: 1764 | Com-  
minister i Lidköping Den 23.  
April 1766 | Philos Magister i  
Lund Den 30. Jun: 1768 | Rektor  
Scholæ i Lidköping Den 13. Jun:  
1781 | Kyrkoherde i Örslösa Den  
19. October 1783 | Riksdagsman  
1789 | Deputerad för Skara Stift  
1790 | Honor. Prost Den 1. De-  
cember 1790 | Lefde nöjd och  
Dödde saligt Den 23. Aug: 1794 |  
Dess Hufvudyрке var | Guds-



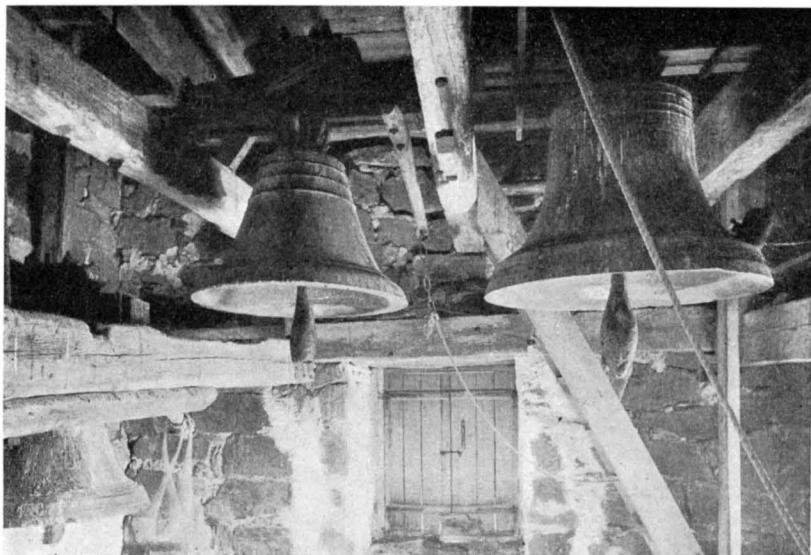


Fig. 356. Örslösa. Klockorna i tornet.  
Glocken.

frucktan Wördnad för öfverheten och ägta nit för sitt ämbete |  
War Dessutom | God Maka Huld Fader | Jobs XIX 25 26 27». H. 116 cm. B. 96 cm.

Huvudbaner över Nils Kagg (fig. 354), av skulpterat trä, restaurerat. Hjälmäckena på sidorna saknas. Inskriften, som suttit å en nu förkommen inskriptionstavla, har haft följande lydelse, enl. »berättelse om adeliga grafwar»: »Den högädle och wälborne Herren Nils Kagge (jfr bil. III), Friherre till Tockmajerfwi, Herre til Kiällstorp, Schiedwisund, Fordom Gouverneur öfwer Provinsien Halland, hwilken afsomnade i Herranom den 16 November 1653. Gud förläne honom med alla Christtroгна en frögdefull upståndelse.» H. 64 cm. B. 40 cm.

Huvudbaner över Nils Kagg av skulpterat trä, illa medfaret. Kredering och målning till största delen bortfallen. Inskriften har, enl. en anteckning i Topogr. saml. i Skara St. o. Gymn. Bibl., haft följande lydelse: »Den Edhle och Högwälborne Herre, Herr Nils Kagg, Friherre och Herre til Kjällstorp, Kåretorpet<sup>1</sup> (jfr bil. III) fordom Konung Carl Gustafs Höglöflig i åminnelse Cammar Herre är född på Kjällstorp Anno

<sup>1</sup> Kårtorp, herregård i Kinne-Vedums sn, Kinne hd.

1636 d. 15 augusti och sahl i Herranom afsomnad på Källstorp Anno 1699 d. 8 Augusti». H. 65 cm. B. 39 cm.

Tvenne anträd (fig. 355) av skulpterat trä, kredering och målning bortfallen. De till dessa hörande små vapnen, vilka sannolikt varit fästade vid »träden», äro nu förkomna. 1600-talets slut.

Flera minnen från högadliga begravningar ha varit upphängda i gravkoret, såsom av följande anteckning i Topogr. saml. i Skara St. o. Gymn. Bibl. framgår: »Här uppå finnes många fanor med påskrifter nästan oläslige och Banerer af hvilka det största innehåller Kaggiska Familiens Hufvudvapen med dess Fäderne och Möderne med sina färger.» Härefter citeras inskriften (se ovan.)

TAVLA. En tavla omtalas år 1745; detta år lät nämligen »Casseuren och giästgifvaren Hr. Jonas Sarell å egen bekostnad omstoffera den tavla, som står i fenstret wid Predikestolen, hvar å finnes J(es)u Chri(sti) vår Frälsares bild och dessa ord: Salvator mundi (= världens frälsare). Kostnaden der å war 10 Dr Smt».

TIMGLAS. Timglas med ställning samt fyra glas. Skänkt till kyrkan år 1745 av kyrkoherde Elias Björk (minnestavla se s. 355), när han fick gravplats i kyrkan. H. 102 cm.

OBLATJÄRN. Oblatjärn med 12 oblatformar, visande å ena sidan Kristus på korset samt bokstäverna INRI och å andra sidan gudslam. Formens L. 28 cm, B. 11<sup>1</sup>/<sub>2</sub> cm. Skaffets L. 93 cm.

KLOCKOR. I tornet hänga trenne klockor (fig. 356).

1. Med följande inskrift överst: HAEC CAMPANA EST EFFUSA IN HONORE DEI PASTO(RE): IOANNE LAU(REN-TII): SUDREB (= SUNDREBERGIENSIS): IN ORSOLA ANNO 1604 (= Denna klocka är gjuten till Guds ära år 1604, då Johannes Laurentii från Sunnersberg var kyrkoherde i Örslösa) — Å ena sidan initialerna B. H. (= Brita Hård, se bil. III) samt ätten Hårds vapen. H. 57 cm. Diam. 86 cm.

2. Med följande inskrift överst: SOLI DEO GLORIA FUSORE PETER BÖÖK = Gud allena äran. Gjuten av Peter Böök. Vidare: PASTORE SVENONE DIMBERG = Kyrkoherde var Sven Dimberg. Samt: ANNO 1640 ÅR DENA KLÄCKAN HIIT TILL ÖRSLÖSA GIFVEN AF DEN SALIGE OCH HÖGVÄLB. HERRE HER NILS KAGG TILL KJELLSTORP FORDOM GOUVERNEUR ÖFVER HALLAND MEN SEDAN HON VAR SPRUCKEN OMGUTIN MED HÖGVÄL-

BORNE HER BARONENS NILS  
KAGS TILL KJELLSTORP OCH  
THES HÖGVÄLBORNE FRUS  
F(RU) MÄRTA RIBBINGS OCH  
THERAS K(ÄRA) BARNES OCH  
SOCHNENS OMKOSTNING SOM  
SKEDDE ANNO 1687 (angående i  
denna inskrift nämnda personer se  
bil. III)

Nederst: OMNES FREQVENTER  
AD DOMUM DOMINI VENITE  
DILIGENTER AUDITE ET FI-  
DELITER CUSTODITE VER-  
BUM EJUS = Gån alla talrikt till  
Herrans hus, lyssnen uppmärksamt  
och lyden trofast hans ord. H. 76  
cm. Diam. 85 cm. 3. Med följande

inskrift överst: ÅHR EFTER KRISTI FÖDELSE 1754.

Samt å ena sidan:

»Then minsta jag bland systrar tre,  
»Till åhren dock så hög som the,  
»Fast ingen tecknat upp min åhr  
»Och om min födsel veta får.  
»Dock har jag i Orslösa torn  
»Med ren metall till gryt och korn  
»I långan tid med ljufeligt liud  
»Hopkallat folk att prisa gud  
»Til dess jag vid kung Friedrichs död  
»En remna fick af sorg och nöd».

Å andra sidan:

»Nu är min skada guten om  
»Med kyrkans kostnad, hvartill kom  
»En högre tillsats än jag haft,  
»Att jag nu har en större kraft.  
»Det jag dess omsorg tacka har,  
»Som här då probst och herde var.  
»Magister Herr Elias Björck  
»Till Skara har mig själfver följt,

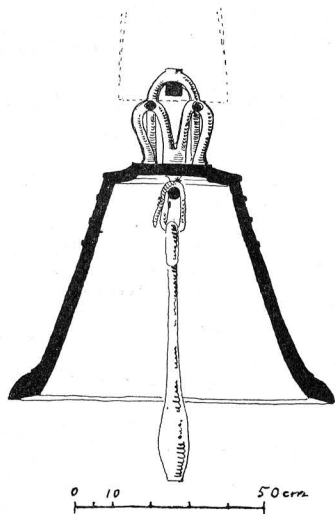


Fig. 357.

»Mig Billsten<sup>1</sup> gjutit samma år,  
»Som ofvanför uppskrifvet står».

H. 70 cm. Diam. 72 cm.

### Sammanfattning av Örslösa kyrkors konsthistoria.

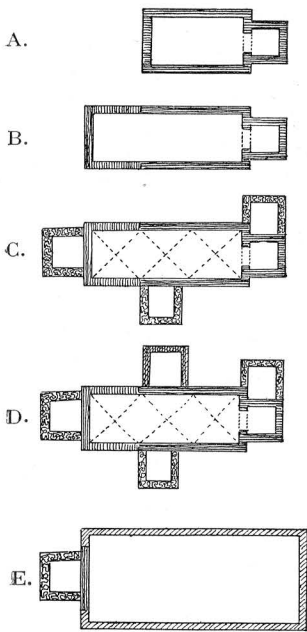


Fig. 358. Örslösa. Kyrkans  
planutveckling.  
Grundrissentwicklung der Kirche.

I. Örslösa äldsta kända kyrka utgjordes av rektangulärt långhus med lägre och smalare rakslutet kor i öster (fig. 358, A). Den var uppförd av finhuggen sandsten i olika höga skift och vilade på en skråkantad sockel med stort språng, likaledes av sandsten. Portal i söder, nära västra gaveln. Dess utseende i övrigt obekant. Kyrkan torde ha uppförts vid mitten av 1100-talet. Bland bevarade inventarier från denna tid må nämnas foten till en dopfunt samt rester av gravstenar.

II. Mot slutet av 1200-talet tillbygges kyrkan i väster (fig. 358, B). Senare under medeltiden tillkomma torn i väster, sakristia i norr och vapenhus i söder (fig. 358, C).

III. Före år 1671 tillbygges i norr ett gravkor för ätten Kagg (fig. 358, D). Bland inventarier från denna tid

märkas de flesta nattvardskärl, ljuskronor samt gravminnen.

IV. År 1800 raseras Örslösa kyrka med undantag för tornet och västgaveln, varefter den nya kyrkan uppföres intill denna (fig. 358, E).

<sup>1</sup> Nils Billsten, f. 1719, styck-, kron- och klockgjutare, riksdagsman 1778—79, bosatt i Skara, † 1797. Jfr MILLQUIST, Svenska riksdagens borgarstånd 1719—1866. Stockholm 1912, s. 98.

### Zusammenfassung.

Die ursprüngliche Gestalt dieser Kirche lässt sich mit Hilfe einer aus dem Jahre 1671 stammenden Handzeichnung (Fig. 337) feststellen. Die Kirche bestand aus einem rechtwinkligem Langhause mit schmalerem, gerade abgeschlossenem Chore (Fig. 358, A.). Die Kirche war aus bossiertem Sandstein mit Sockel aufgeführt und hatte ein Portal. Diese Anlage ist im Sinne der auf S. 178 angegebenen Datierungsprinzipien in die Mitte des 12. Jahrhunderts zu verlegen.

Ende des folgenden Jahrhunderts wurde die Kirche nach Westen zu durch einen Anbau vergrößert (Fig. 358, B.) und hierdurch in ihrem Plane einer unter dem Einfluss der Domkirche zu Skara stehenden Gruppe von Kirchen in Västergötland gleich. Das Chor der Domkirche ist nämlich gegen Ende des 13. Jahrhunderts erneuert worden, weshalb für diese Kirchen das langgestreckte Langhaus mit kleinem Chore und dreigeteilten spitzbogigen Fenstern zum Charakteristikum wurde.

Während des Mittelalters wurden Turm, Sakristei und die südliche Vorhalle hinzugebaut (Fig. 358, C.). An der Nordseite des Langhauses wurde vor 1671 eine Grabkapelle für die Familie Kagg, Besitzer des in der Gemeinde gelegenen Gutes Kjellstorp, angebaut (Fig. 358, D.). Die Kapelle hatte einen reichausgebildeten Dachhelm (Fig. 337). Im Jahre 1800 wurde die Kirche, mit Ausnahme des Turmes und des westlichen Giebels des Langhauses, abgerissen.

Bemerkenswert sind hier das Fragment eines Taufsteines aus Sandstein (Fig. 345) im 12. Jahrhundert gehauen, und die mittelalterlichen Grabsteine aus Sandstein (Fig. 352).

In der Kirche sind auch einige in Holz geschnitzte und bemalte Funeralwappen der Familie Kagg aufbewahrt (Fig. 354) welche die Kirche auch mit schönen Silberarbeiten u. A. beschenkt hat (Fig. 350).



*Foto A. Roland.*

Fig. 359. Söne kyrka från sydost.  
Die Kirche von Südosten.

## SÖNE KYRKA.

VÄSTERGÖTLAND, SKARABORGS LÄN, KÅLLANDS HÄRAD

SKARA STIFT, KÅLLANDS KONTRAKT

ANNEX TILL ÖRSLÖSA

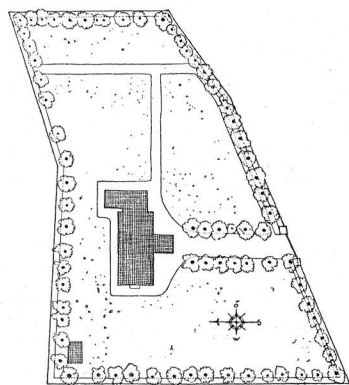
**Tryckta källor:** HADORPH i V. F. T., II : 1, s. 75. — LINDSKOG, III, s. 181. — LJUNGSTRÖM, s. 117 — WENNERBLAD, s. 40, pl. 149. — LAMPA, INV. 1583, s. 35 i V. F. T. III : 3—4. — V. F. T. I : 4—5, s. 39, avb. 4 o. 6 (dopfont).— P. A. SÄVES BERÄTT. 1863 i ANT. TIDSKR. III, s. 147. — FISCHER, Västergötlands sandstenskyrkor i V. F. T. III : 9—10, s. 30—68. — FISCHER, Västergötlands romanska stenkunst. Göteborg 1918. — ROLAND, Spånklädda stenväggar å romanska kyrkor i Fornvännen 1918, s. 83—90. — FISCHER, Västergötlands kyrkliga konst under medeltiden. Uppsala 1920.

**Handskrivna källor och avbildningshandlingar:** PERINGSKIÖLD, MONUMENTA IX, n:o 3, fol. 107 (ext. från S.), s. p. (dito); n:o 4 (Hadorphs reseanteckningar). — P. A. SÄVES BERÄTT. 1863, s. 87. — A. T. A.: 11 foto (ext., int., dörr, kalk, vinkanna, paten, oblatask); 2 foto efter Peringskiöld; 3 teckn. (gravsten och skarv mellan torn och skepp av A. Roland, gravsten av P. Wistrand); avskrift ur Peringskiöld och ur Berättelse om adeliga gravar 1755; inv. 1829. — B. St.: 1 bl. ritn. t. orgelfasad av A. Lindegren, stadf.  $\frac{3}{5}$  1907; insp. berätt.  $\frac{12}{10}$  1910; plan av kyrkan; 20 foto., 1905—12 (ext., int., detaljer, inventarier). — SKARA DOMK. A.: I handlingar från Örslösa (E VI nr 123 a.) odat. skrivelse (1700-talets början?) ang. kollekt, 1739 ang. kollekt, 1742, 1749, 1750 ang. predikoturer. Wester-Goth. eccl. — SKARA ST. o. GYMN. BIBL.: Topogr. saml.: Råda, s. 24, 25.

**Kyrkans arkivalier:** I LANDSARKIVET I GÖTEBORG. Uppgifter om byggnad och inventarier träffas i följande volymer: B I, innehållande bl. a. inv. 1684, räkenskaper 1683—1708. C. I. innehållande bl. a. inv. 1710 med tillägg 1723, 1745, inv. 1745, sockenstämmoprotokoll 1710—23, 1738—62, »Arbete wid Sönö kyrka och kyrkogården» 1737—66, bänkdelening 1757, räkenskaper 1710—70. K. I. innehållande protokoll vid visitationen 1745, inv. 1776, sockenstämmoprotokoll 1761—90. L. I. 1 innehållande räkenskaper 1739—72. L. I. 2 innehållande räkenskaper 1792—1823. — Dessutom i MODERKYRKAN ÖRSLÖSAS ARKIV handlingar från nyare tid.

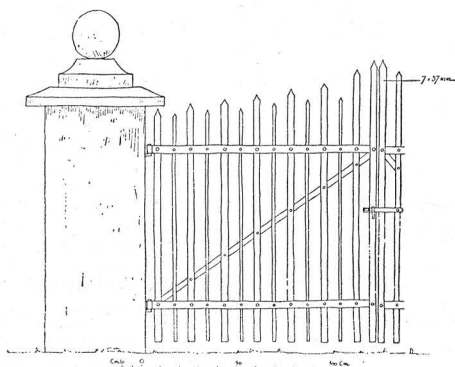
### Kyrkogården.

Kyrkan omgives av en kyrkogård med ej fullt meterhög KYRKOGRÄS-gråstensmur, uppförd i kallmur. Delvis anlagd i sen tid, då DEN. kyrkogården utvidgades i öster. Enkel port i söder med smidda järngrindar mellan stolpar av huggen sandsten. Äldre portar



G. Clason delin. 1916.

Fig. 360. Söne. Plan av kyrkogården.  
Grundriss des Kirchhofes.



G. Clason delin. 1916.

Fig. 361. Söne. Kyrkogårdspört.  
Kirchhofspforte.

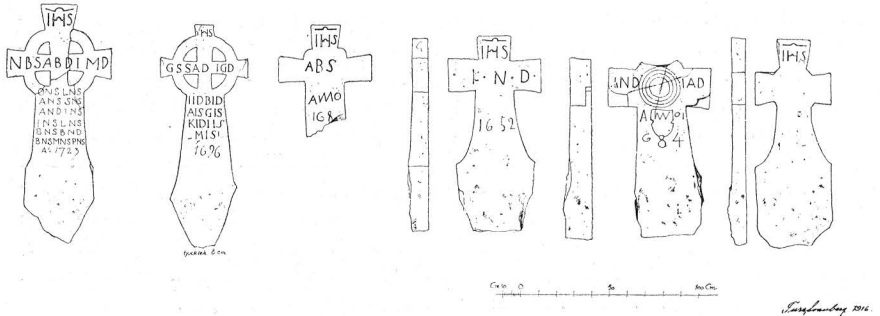
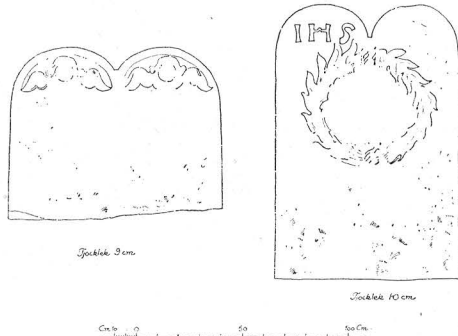


Fig. 362. Söne. Gravkors.  
Grabsteine.

nu igensatta. Bland dem en »ny Lijkport åt Sörbysidan», som gjordes 1712. Från södra kyrkogårdsporten leder en vacker allé av kastanjer upp till vapenhuset.

GRAVKORS. Å kyrkogården stå 4 hela och delar av 7 gravkors av kalksten (fig. 362) av olika typer från 1610—1723. Dessutom två dubbelgravstenar av kalksten (fig. 363).



G. Clason delin. 1916.  
Fig. 363. Söne. Gravvårdar.  
Grabsteine.

### Kyrkobyggnaden.

PLAN OCH Kyrkan, vars plan framgår av fig. 365, är uppförd till MATERIAL. sina äldsta delar — långhus och kor — av ovanligt finhuggen<sup>1</sup>

<sup>1</sup> I ett skift i korets södra mur ligga endast tre stenar av 220, 145, 175 cm:s längd. — Jfr Hadorph: »Söne ähr en mycket väl bygd kyrkia af huggen steen, men västra tornet af gråsteen, sedermera tillbygd. Huggne stenen ähr så väl norr, öster och vester slättat, och vinkelrätt huggen, dher till medh nått up murat, att väggen ståår, såsom vore en sten altsammans. In summa denna kyrkia är helt kostelig uthan och innan till.»





Fig. 364. Söne kyrka 1671 efter teckning i  
Peringskiölds Monumenta.

Die Kirche im J. 1671 nach einer Handzeichnung.

sandsten i mycket jämna skift. H. 20—28 cm. Stenarnas längd uppgår ända till 240 cm.

De av sandsten uppförda partierna av kyrkan vila på en skråkantad sockel likaledes av sandsten, med stort språng (fig. 366). Under sockeln å långhusets södra sida synas grundmurarna bildande en 40 cm. hög och 27 cm. bred sittbänk. — I långhusets sydöstra och nordöstra hörn äro de tvenne översta stenarna å gavelsidan huggna, så att själva hörnet bildar en förkroppning, och hela gaveln härigenom ligger omkr. 9 cm. innanför de nedre murarnas liv. Jfr fig. 368. Dessutom är gaveln ovan kormurarnas avjämningshöjd utförd av grovhuggen sandsten. Detta egendomliga förfaringsätt har av ark. Roland undersökts och förklarats på så sätt, att den östra gaveln ursprungligen varit klädd med bräder och spån. Denna förklaring är också den enda plausibla.

Yttermurarna hava möjligen under någon tid varit vitkalkade, att döma av följande anteckningar av Hadorph: »Till denne kyrkia hafver R. Canzleren (M. G. de la Gardie) gifvit

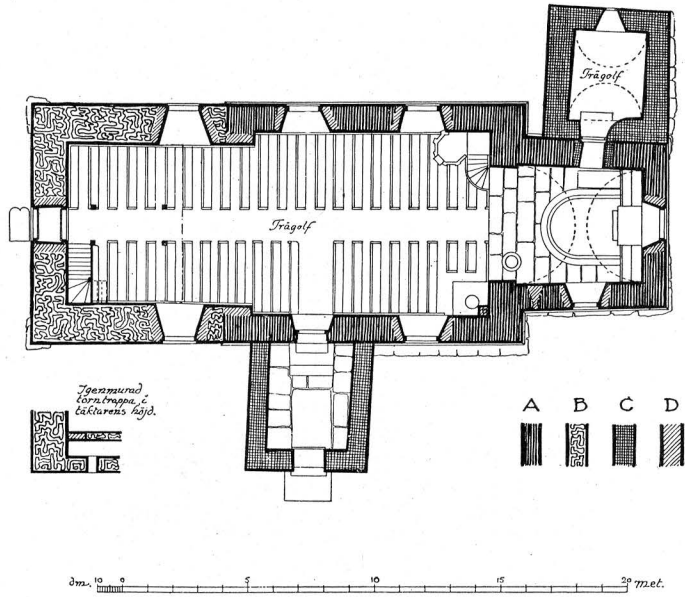


Fig. 365. Söne. Plan. Skala 1:300. Uppmätning av A. Roland. Grundriss.

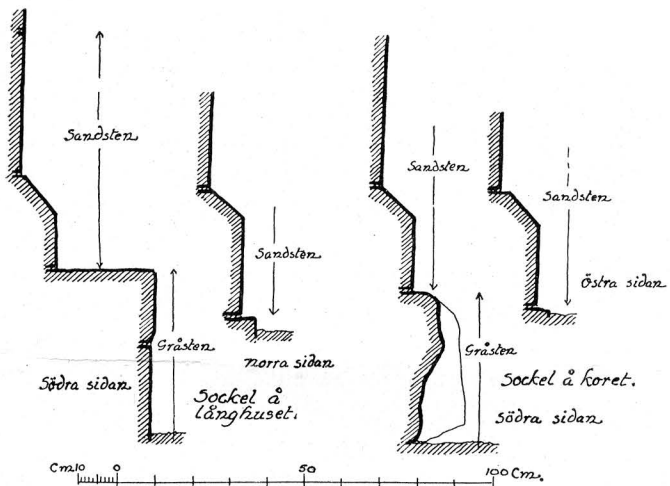


Fig. 366. Söne. Sockelprofiler. Sockelprofile aus Sandstein.

G. Clason delin.

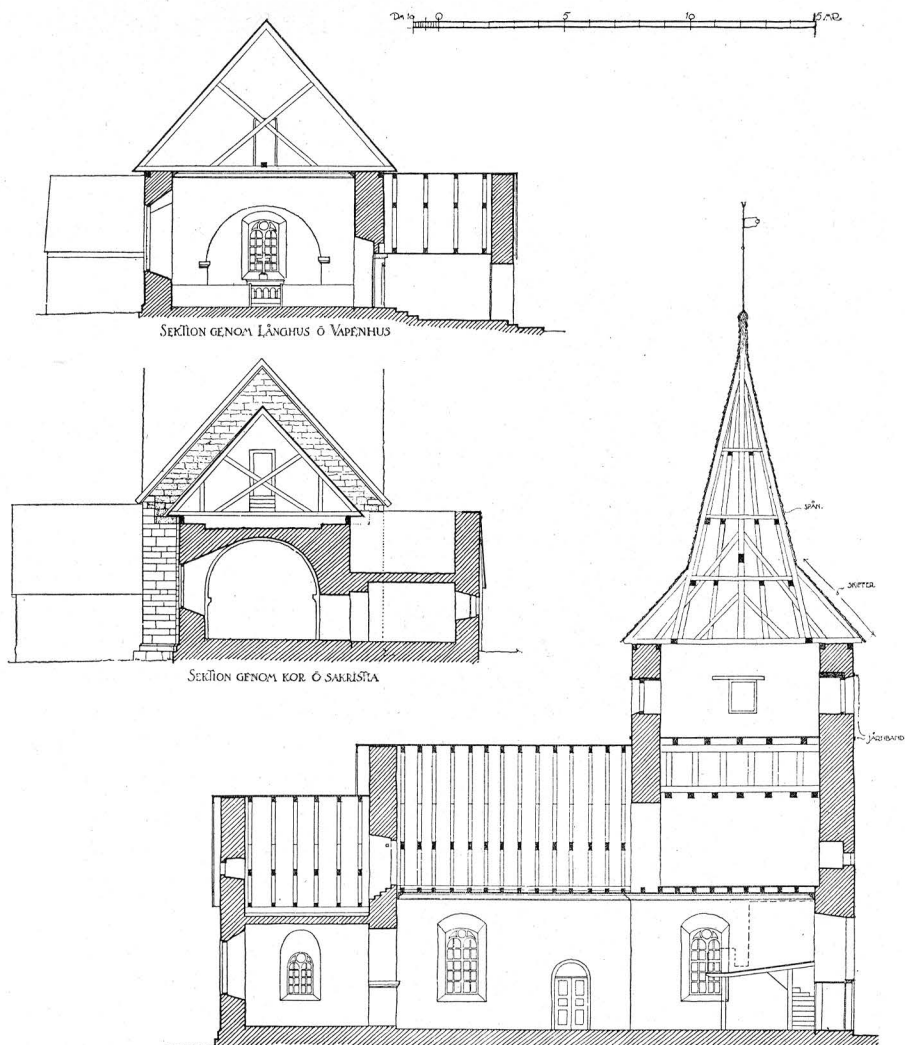


Fig. 367. Söne. Tvärsktion genom långhus och vapenhus mot Ö samt genom kor och sakristia mot väster. Längdsektion mot söder. Uppmåtn. av A. Roland. Querschnitt gegen Osten durch Langhaus und Vorhalle, gegen Westen durch Chor und Sakristei. Längsschnitt gegen Süden.

6 läster lim, hvar af tornet och muren limslaget är.» — Fönstren äro stora, upptill med rundad, tresidig övertäckning. I senare tid uppbrotna. 1671 fanns på korets södra vägg ett litet rundbågigt fönster. Väster om detta nära långhusgaveln fanns ytterligare ett dylikt mindre. Detta nu igenmurat (fig. 369).

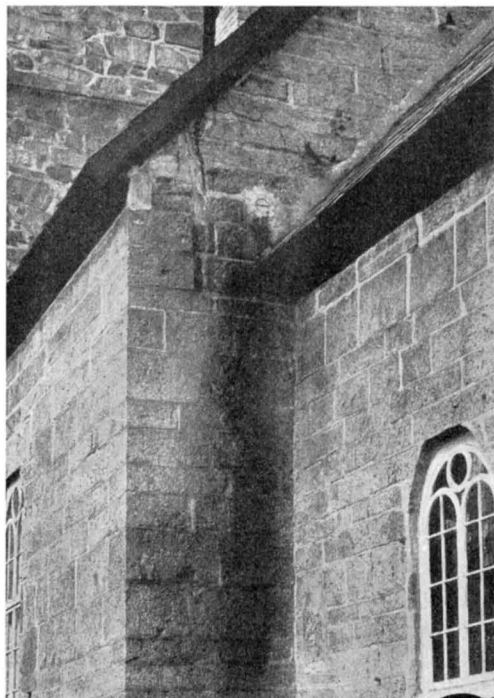


Foto A. Roland 1912.

Fig. 368. Sönc. Detalj av långhusets östra gavel.  
Detail vom östlichen Giebel des Langhauses.

Långhuset upplystes vid denna tid av ett på södra väggens mitt sittande rundbågigt fönster. År 1829 hade kyrkan »blott 2:ne fönster, ett åt norr och ett åt söder, ännu små nog, men hvilka enligt vad ett i norra fönstret insatt årtal, 1748, utvisar, likväl då ansenligt blivit utvidgade» (inv. 1829). Sannolikt förstörades icke det norra fönstret detta år, utan uppbröts helt och hållet då. År 1772 gjordes träluckor för fönstren. Krokarna till dessa finnas ännu kvar. Fönstrens nuvarande form förskriver sig från 1800-talets mitt.

— Portal i söder å vanlig plats nära sydvästra hörnet (fig. 370). Den är rundbågig med enkelt, slätt tympanon, kolonnetter uthuggna i murhörnen, omfattningen av finhuggen sandsten. Port även i väster, rektangulär samt med ett stort, rundbågigt fönster över. Denna västport är icke ursprunglig, utan uppbröts 1769. Ett sockenstämmoprotokoll från detta år nämner nämligen »En ny dörr bak i kyrkan på västra gafeln». En till sydportalen hörande dörr av plank, beslagen med järnlameller samt rund nyckelskylt och dörring förvaras nu i en kyrkan tillhörig bod (fig. 371). Dörren förskriver sig från medeltiden (mått: 230×129). De nuvarande dörrarna äro moderna, av trä med glastrutor samt vanpryda i hög grad den vackra portalen. — Golvet i koret av kalksten. Under bänkarna invid altaret en liljesten (s. 383). Golvet i långhuset av trä. — Väggarna in vändigt slätputsade utan dekorerings. På korets norra vägg har genom bortfallande av nuvarande vitkalkning rester av en äldre dekorerings framkommit.

Mellan kor och långhus en bred, rundbågig triumfbåge med enkla skråkantade anfangslistor av sandsten (fig. 372). Bågen sannolikt i senare tid utvidgad, varvid de gamla anfangslisterna åter inmurades. — I korets sydöstra hörn finnes en rakt övertäckt nisch, som möjligen ursprungligen hyst en piscina. — Innertaket i långhuset platt, av pärlspåntade bräder med en kälad list utmed murkrönet. Taket förskriver sig från 1880-talet. Ett äldre, ävenledes platt trätak fanns före detta. Det var dekorerat med målningar, som

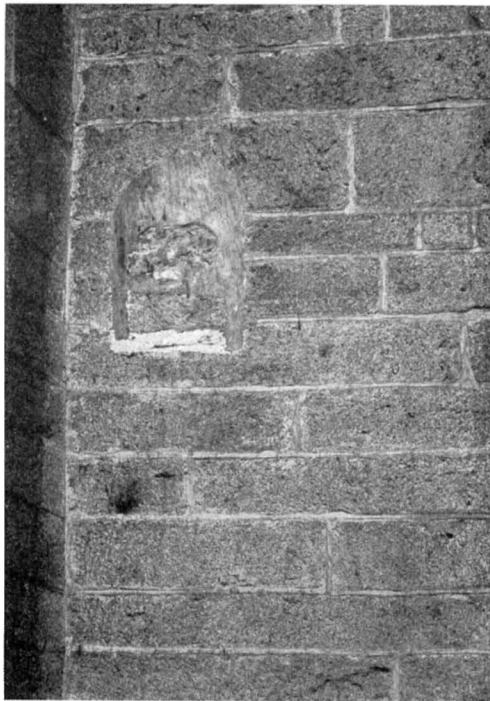


Foto A. Roland 1912.

Fig. 369. Söne. Igenmurat fönster i kormuren.  
Zugemauertes Fenster im Chore.

beskrivas i inv. 1829: »takmålningen i kyrkan, der taket af bräder utgör en upphöjd fyrkant med mycket panelningar och filigrans målning, föreställer Upp. B. 12. Capitel, neml. Michael och dess Englar samt draken, som utspyr lågor. I Exergum läses: Detta Herrans hus målades på kyrkans och socknens bekostnad anno 1720. Då Zam. Terserus Pastor och Sigge Nilsson i Fogelberg kyrkovård af conterfäjaren Mr Johan Aureller».<sup>1</sup> På en sockenstämma 1711 talades första gången om att dekorera kyrkans tak med målning, men 1718 beslöt man uppskjuta det »för det bedröfweliga krigsbuller». Först två år senare fullbordades dekoreringen av mäster Aureller, som för sitt arbete erhöll 90 dlr. smt. —

<sup>1</sup> Johan Aureller d. y. f. 1657, son till den äldre Aureller, »pictor et contrafactor Gevaliae» som han kallar sig på det över fadern uppsatta epitafiet i Medelplana kyrka, Kinne hd. Har utfört bl. a. altartavlan i Varnhem (1706). Levde ännu 1731.

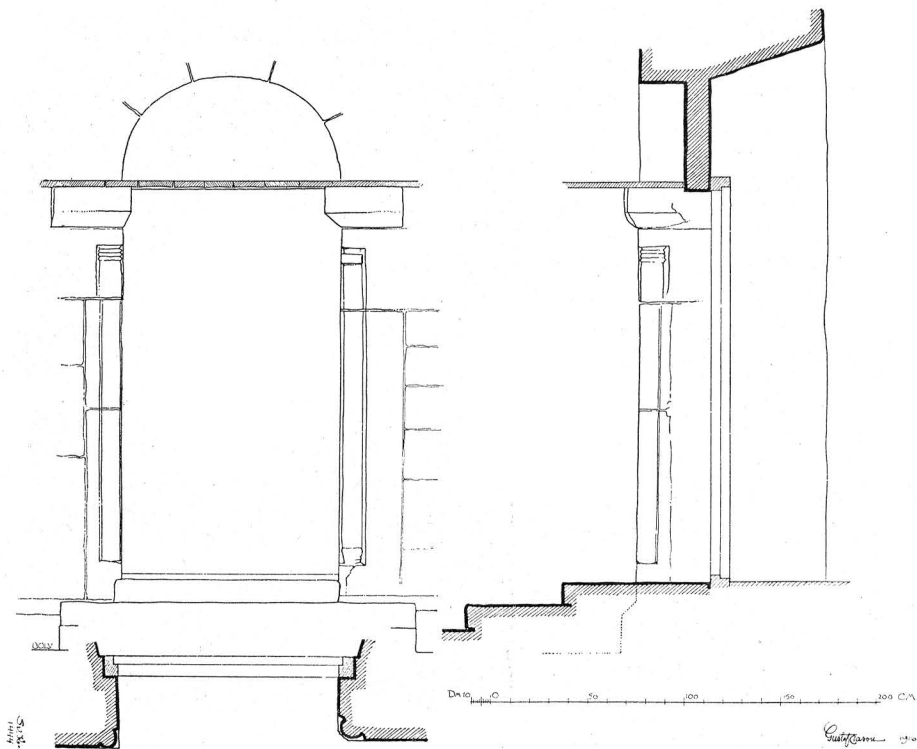


Fig. 370. Söne. Södra portalen. Uppmätning av G. Clason.  
Romanisches Sandsteinportal an der Südseite der Kirche.

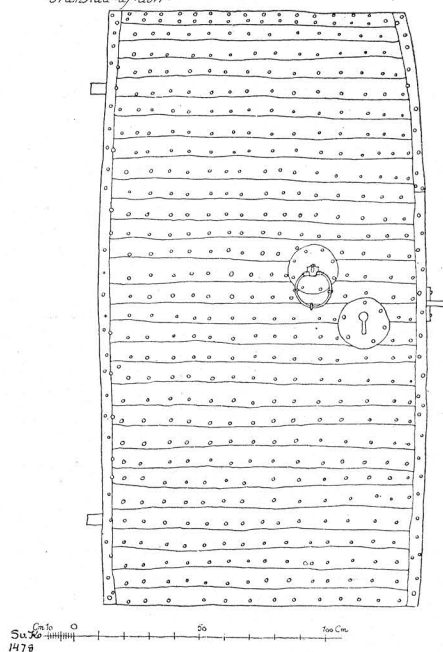
**KORETS VIND.** Koret täckes av ett tunnvalv av sand- och gråsten, sannolikt ursprungligt samt ännu 1671 dekorerat »med gamal målning» (Hadorph). Ovanför korvalvet är ett mindre rum, med plant golv, åstadkommet på så sätt, att sviklarna mellan valvet och murarna utfyllts med småsten och puts i jämnhöjd med valvets hjässa. Korets sidomurar skjuta 32 cm. över golvet. Korgavelns insida murad av sandsten samt delvis gråsten. Utstrukna breda fogar utan kvaderits. I gaveln sitter ett litet romanskt fönster (fig. 373, 374) med finhuggen sandstensomfattning, utgörande tvenne små rundbågar med en kolonnett, som nu är borta. Mellan korets och långhusets vind leder en rektangulär dörröppning, som stängts av en dörr med gångjärn i två i södra muren inslagna stockar. På norra sidan en motsvarande stock för låset. Rak överliggare av ek. Långhusets vind ligger fyra trappsteg högre än korets. — På yttersidan av korets

norra och södra murar står på kant en ekplanka, i vilken dels gamla bjälkar äro inlaxade, dels en ny takstol pålagd. I korets tak vid östra gaveln sitter en stock (L. 115 cm.), som tjänat till nock, med ett hål, 94 cm. från ena kanten, ett märke efter takstol.

Yttertaket täckes med skiffer, lagt i diagonala rutor (1880-talet). Äldre taktäckningsmaterial handkluvan, tjärad och rödmålad ekspån, som nämnes i kyrkans arkiv redan på 1600-talet. I ett sockenstämmoprotokoll från år 1716 heter det: »ombyttes det Rådet, att tiära kyrkiotaket, hälst man set, huru på Rackeby kyrkiotaak, som nys tiärat, alt i solens stac-kaste heta afrunnit.»

Söne kyrka bestod ursprungligen av ett rektangulärt långhus med lägre och smalare, rakslutet kor. Allt var uppfört av finhuggen sandsten och vilade på en skråkantad sockel, likaledes av sandsten, med stort språng. Kyrkan upplystes av små, rundbågiga fönster i söder, ett på långhuset och ett på koret. I sydväst fanns ingången med vackert huggen omfattning av sandsten. Möjligen fanns även västportal. Detta dock ovisst. Interiörens utseende känna vi ej. Koret hade tunnvalv, och långhuset var sannolikt täckt med platt trätak.

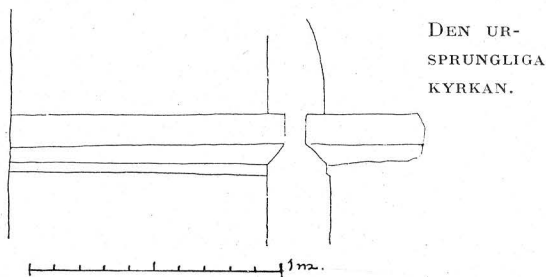
*Söne Kyrka Västergötland.  
Framsida af dörr.*



*G. Clason delin.*

Fig. 371. Söne. Medeltida dörr.  
Mittelalterliche Tür mit Beschlag von Schmiedeeisen.

*Söne Kyrka Västergötland*

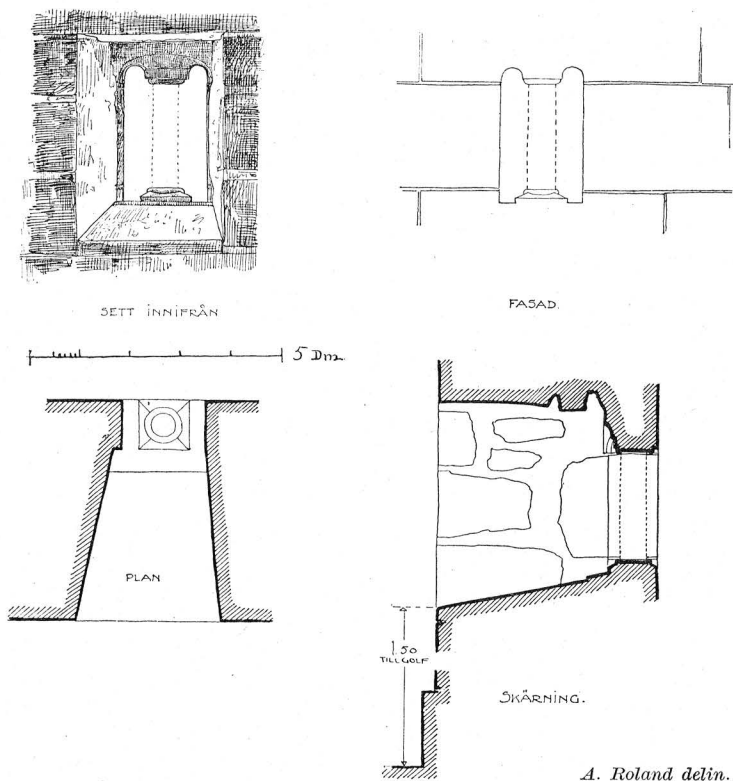


*G. Clason delin.*

Fig. 372. Söne. Profil av triumfbågens anfangslist.

Impostprofil des Triumphbogens.

DEN UR-  
SPRUNGLIGA  
KYRKAN.



A. Roland delin.

Fig. 373. Söne. Fönster i korets östra gavel.  
Fenster im östlichen Giebel des Chores.

**DATERING.** Tiden för Söne ursprungliga kyrkas byggande torde hava sammanfallit med uppförandet av Gösslunda kyrkas långhus och torn. Liksom dessa är kyrkan uppförd av sandsten i jämna skift med byggnadsmaterial av stort format. Sockeln är av samma typ. Söne kyrka är alltså uppförd under förra hälften av 1100-talet.<sup>1</sup>

**SENARE FÖR-  
ÄNDRINGAR.** Under medeltiden byggdes till denna kyrka ett torn av gråsten, möjligen även ett vapenhus av trä. Nytt vapenhus av sten uppfördes 1693. Sakristian byggdes 1749 av sten. Under 1700-talet undergår kyrkan endast smärre, nödvändiga reparationer.

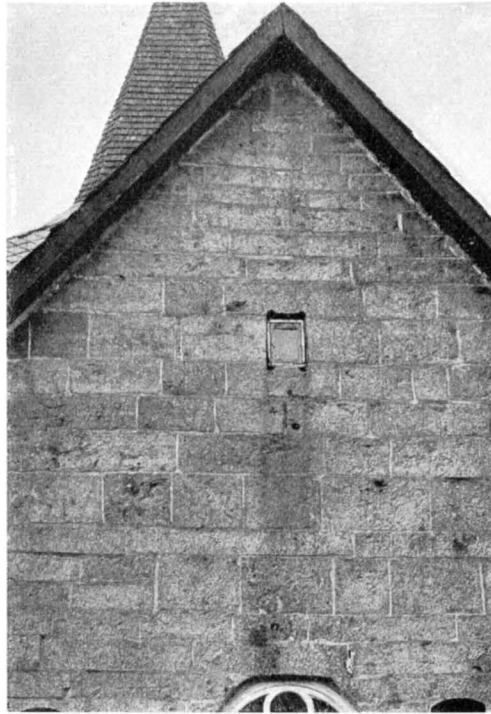
<sup>1</sup> En sägen om kyrkans byggande anföres i inv. 1829: »Söne kyrka kallas i gamla handlingar Sjönö, Sönö antingen der före att den efter en gammal sägen, skall i fordom tima blifvit anlagd till följd af ett fromt löfte af ett ur lifsfara på sjön Wenern lyckligen räddat fruntimmer, som berättas tillika med sina tjänare på detta ställe landstigit.»



Under 1800-talets mitt och senare hälft däremot vidtagas de förändringar, som kommit kyrkans inre att mista en stor del av sin medeltida karaktär. Då utvidgas fönstren och sannolikt även triumfbågen. Tornbågen rives tillika med långhusets västra gavel, varigenom bänkrum beredes även i tornet.

I väster är under medeltiden tillbyggt ett torn<sup>1</sup> av gråsten, som ligger i tämligen regelbundna skift. Fogarna stora, utstrukna. Tornet är indelat i tre våningar. Den nedersta, som har bänkrum, upplyses av trenne stora fönster, det

västra i förening med en rektangulär, ej ursprunglig dörröppning. Kyrkans ursprungliga västgavel med tornbågen är under 1800-talets senare del bortriven, så att tornets östra mur måst förstärkas, och den vilar nu på en stor stjärkning av tegel. Från denna bottenvåning leder i södra muren en trappa till mellanvåningen. Trappan, som upplyses av en liten rektangulär glugg, är nu igenmurad. 1671 funnos två små gluggar (fig. 364). I den översta, som upplyses av fyra ursprungliga, rektangulära gluggar med luckor i träkarmar, hänga klockorna (se nedan). Tornspiran täckes nedtill av skiffer, upptill av ekspån. I spetsen en flöjel av smitt järn, som 1721 uppsattes av Måns klockare från Lidköping. Tornspirans tillkomsttid känna vi ej. Den fanns redan 1671 (fig. 364), men hade då små fönsterkupor, vilka nu sak-



TORN.

Foto A. Roland 1912.

Fig. 374. Söne. Korets östra gavel.  
Östlicher Giebel des Chores.

<sup>1</sup> Jfr inv. 1829: »den dystra tornmuren med sina små gluggar och ofantligt massiva murar och som utgör halfva kyrkans längd, är en ropandes röst ifrån munkeåldern.»



Foto A. Roland 1912.

Fig. 375. Söne. Exteriör från sydväst.  
Äusseres von Südwesten.

nas. Möjligen kan den vara uppförd redan omkring 1600 (jfr s. 192).

VAPENHUS. I söder framför portalen, med murarna stumt stötande intill långhusets, uppfördes 1693 ett vapenhus av gråsten. Stenarna ligga i tämligen regelbundna skift nu med breda, utstrukna cementfogar. I söder en sten med årtalet 1693 inhugget. Rundbågig port. Golvet av kalksten. I detta ligger även en liljesten (se s. 383). Innerväggarna slätputsade. Platt trätak med hålkäl i öster och väster. Yttertaket täckt med skiffer, lagt i diagonala rutor.

År 1671 fanns ett äldre vapenhus av trä (jfr fig. 364) uppfört av liggande, knutat timmer. I söder en rundbågig dörröppning. Täckt av ett spånklätt sadeltak med en profilerad spira vid nocken. Vapenhusets bredd var  $5\frac{3}{4}$  alnar enl. en anteckning å konceptteckningen i Monumenta.

SAKRISTIA. I norr, med murarna, stumt stötande till korets, är 1749 en sakristia uppförd av gråsten i tämligen jämna skift med



Foto A. Roland 1912.

Fig. 376. Söne. Exteriör från nordost.  
Äusseres von Nordosten.

breda, utstrukna fogar. Enkel, rektangulär dörröppning ledande till koret med plåtbeslagen trädörr med smidd dörring av järn. Slätputsade innerväggar. Tunnvalv. Av vad material detta är slaget, har ej kunnat konstateras, då vinden icke är tillgänglig och man sålunda icke kunnat se valvets oputsade ytor. Yttertaket är täckt med skiffer, lagt i diagonala rutor. Äldre taktäckningsmaterial ekspån.

Kyrkan uppvärms av en i långhusets sydöstra hörn stående järnkamin. UPPVÄRM-  
NING.

### Inredning och lösa inventarier.

Altaret utgöres av ett enkelt träbord med fyllningar, målat i gråbrunt. 1800-talets slut. — Äldre altare, murat av sten, på Hadorphs tid täckt av »en skiön och vel pollerat grå altarsten». ALTARE.  
— Altarringen med enkla, svarvade trädockor, målade i samma färg som altarbordet. 1800-talets slut. — Altarpryd-

naden utgöres av ett enkelt, förgyllt träkors. 1800-talet. H. 104 cm.

ÄLDRE AL-  
TARPRYD-  
NAD.

En äldre altarprydnad beskrives i inv. 1829: »Altartaflan af träd, målad och med liten förgyllning här och där försedd, föreställer Christus på korset med öferskrift: Wi predike then korsfäste Christum. 1 Cor. 1: v. 23. Nederst på densamma läses: »Guds hus till prydnad är denna altaretaflan med kyrkans bekostnad och socknens tillhjälp å nyjo omstoffrader anno 1744 Då varande kyrkoherde Elias Björk» (jfr s. 355 o. f.). — I inv. 1684 kallas denna altarprydnad ny och beskrives såsom »väll både medh bilder och andre Zirather beprydd och med guld och silfr och andre höga fergor stofferat.» Året förut hade altarprydnaden målats.

Till denna altarprydnad hörde sannolikt ursprungligen tvenne i trä skulpterade bilder av Paulus (H. 53 cm.) och Petrus. (H. 55 cm.), som nu tjäna som ljushållare, placerade å vardera sidan om södra portalen. Bilderna äro nu målade i guld, vitt och blått (ej ursprunglig färg).

En ännu äldre altarprydnad nämner Hadorph, som säger den vara »nylig och illa målat», samt försedd med ätterna Ribbings och Oxenstiernas vapen och initialerna B. R. samt B. G. O., tillkännagivande Bengt Ribbing och hans maka Brigitta Gabrielsdotter Oxenstierna<sup>1</sup> som donatorer. Altarprydnaden torde alltså förskriva sig från något av 1500-talets tre sista årtionden.

PREDIKSTOL.

Predikstol av trä med korgen vilande på ett underrede av trä (fig. 377). Å bröstningen hörnkolonnetter med korintiska kapitäl och i fyllningarna mellan dessa å små konsoler i trä skurna bilder av Kristus och de fyra evangelisterna. Målning (ej ursprunglig) i gråbrunt, blått och guld. Ursprungligen målad i bjärta färger, vilka äro bevarade under den nuvarande färgen. Saknar numera ljudtak, vilket dock ännu 1829 fanns i behåll enl. inv. Enligt samma källa stod årtalet 1692 »på en krans af Predikstolen». Enl. en anteckning i en av kyrkans böcker (B. I.) uppsattes den detta år och befanns då vara »väll både giord och stofferat». — Predikstolen, som företer många likheter med flera dylika i traktens kyrkor, är sannolikt tillverkad av någon av de många i dessa trakter omkr. 1700 ver-

<sup>1</sup> Bengt Ribbing, f. 1541, riksråd, lagman, † 1594. G. på 1570-talet m. Brigitta Gabrielsdotter Oxenstierna † 1600. Ägare av Främmestad i Söne sn.



Fig. 377. Söne. Interiör mot öster.  
Innere gegen Osten.

Foto A. Roland 1912.

kande bildskärare, vilka sammanförts under namnet Läcköskolan, då de flesta varit i Magnus Gabriel De la Gardies tjänst eller stått i beröring med hans män.

På predikstolen står ett enkelt timglas med fyra glas i ett ställ av trä (H. 25 cm.), fastsatt vid en ställning av hamrat järn med ett enkelt ornament överst. Inköpt från Göteborg år 1745 (räk.). H. 78 cm.

Bänkar öppna, soffartade, enkelt snickeriarbete; målning i gråbrunt. 1880-talets senare del. — Å ömse sidor om altaret slutna bänkar med enkla fyllningar å dörrarna. — Den äldsta kända bänkinredningen nämnes första gången 1689. Fyra år senare talas om bänkdörrarna i koret. År 1713 gjordes en ny bänkinredning. 1757 göras tvenne långa bänkar i koret, vilka ännu 1829 (enl. inv.) stodo kvar. Detta år voro bänkarna redan utan dörrar.

I kyrkans västligaste del är läktaren, uppförd 1740; Barriär med enkla fyllningar; gråbrun målning från senare tid. Sannolikt döljer sig under denna den ursprungliga målningen från år 1744. Denna beskrives i inv. 1829: »Målningen på läk-

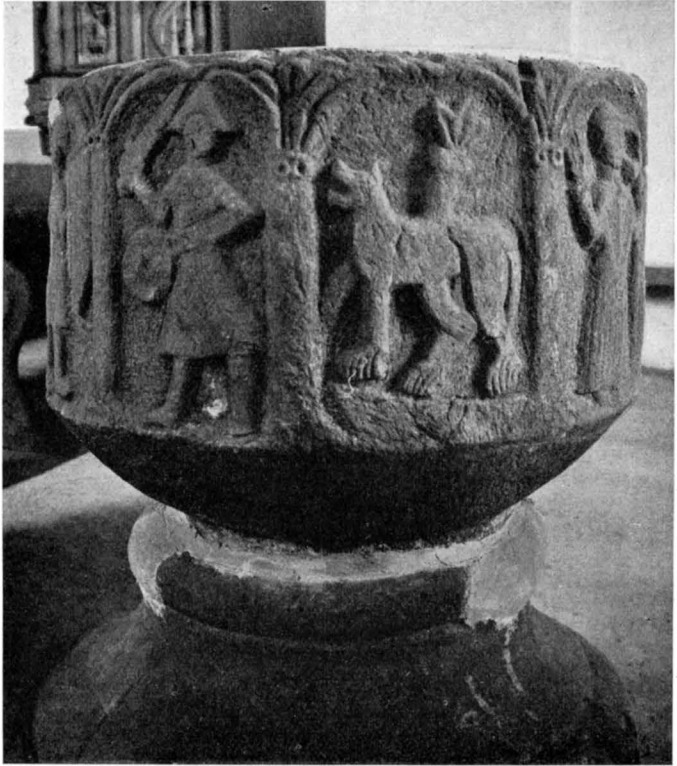
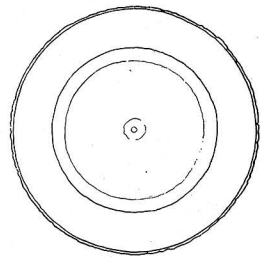
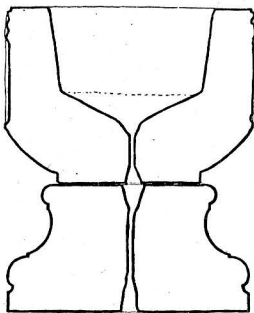
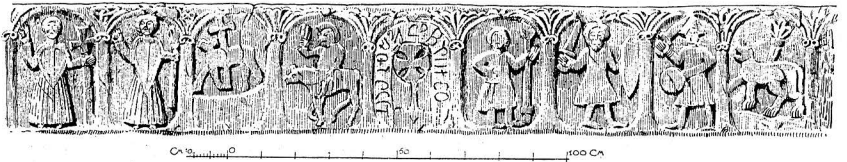


Foto A. Roland 1912.



G. Clason delin.

Fig. 378. Söne. Dopfont av sandsten. 1100-talet.  
Sandsteinerner Taufstein aus d. 12. Jahrh.

tarens 8:ta speglar, föreställer på varje spegel gradvis ett hjerta, som ifrån förhärdelse ända till anfäktelse genomgår alla Lagens och Evangelii prof: Under varje prov står ett skrifstens språk. Tanken är vacker, utförandet mindre lyckligt.» — Sannolikt liknande dem i Tranum (se s. 477) och utförda av samme mästare Lars Hasselbom i Lidköping (jfr s. 63, not 4).

På läktaren orgel med enkel, tredelad fasad, målad i gulvitt, rött och grönt, utförd efter ritning av Axel Lindegren, stadf. d.  $\frac{3}{5}$  1907.

Dopfunten av sandsten (fig. 378) med uttömningshål. Utmed skålens sidor i relief följande figurframställningar: 1. Kors med svärtydd inskrift<sup>1</sup>. 2. Man med lans. 3. Man med svärd och oval sköld kämpande mot 4. Man i spetsig mössa med svärd och rund sköld. 5. Djur med svansen mellan benen. 6. Man i mässhake med stavkors i vänster hand och den högra välsignande uppräckt. 7. Man i mässhake med stav i vänster hand och den högra välsignande uppräckt. 8. Agnus dei (= Guds lamm). 9. Man till häst med palmblad i höger hand (= Stefan?). — Dopfunten närmar sig i silhuetten den grupp, som tillskrivits stensemästaren Othelric, (Skälvums, Skeby m. fl. funtar), men är icke utförd av mästaren själv. I reliefen visar den även en viss frändskap med mästaren till relieferna i Skara domkyrka och Forshem. Dopfunten bör alltså vara utförd av någon av stensemästarna inom Kinnekulletraktens kulturområde under tiden omkring mitten av 1100-talet.

Kalk av silver (fig. 379, A.) med fot i sexpass, platt nod, sex små utsprång, å vilka en graverad rosett; å nodens över- och undersida spetsovala fält med rosverksliknande gravering. Skål stor, sannolikt från nyare tid. Kalken i övrigt från 1500-talet. — H. 20 cm.

Paten av silver (fig. 379, B), förgyllt på ovansidan, utan ornering. Stämplor: tre kronor — Lidköpings vapen — P. N. — Sannolikt tillverkad av guldsmeden PETER NEIDENDORF i Lidköping<sup>2</sup> under 1800-talets första år, sannolikt 1805, då räk. nämna, att patenen omgjordes. Diam.  $13\frac{1}{2}$  cm.

<sup>1</sup> Kan möjligen tydas till »Maria g(r)ac(ia) p(lena) b(ene)dicta» (= Maria full av nåd, välsignad [vare du]).

<sup>2</sup> Peter Andreas Neidendorf eller Neuendorff nämnes d.  $\frac{1}{11}$  1799 i Göteborgs guldsmedsämbetes handlingar, levde ännu d.  $\frac{29}{5}$  1812. W. BERG, A. A. I, s. 325. — Silverföremål med samma stämplor, av stilistiska orsaker daterbara till omkr. år 1800, äro kända, t. ex. ett par bägare i major Ernst Fischers, Lidköping, ägo.



A B C D

Foto. A. Roland 1912.

Fig. 379. Söne. Nattvardskärl av silver. A. Kalk. 1500-talet.  
B. Paten. C. Sked från 1856. D. Sockenbudskalk. 1800-talet.  
Altargeräte aus Silber.

Oblatask av bleckplåt, möjligen den som nämnes i inv. 1684 o. f. Saknar ornering. H. 5 cm. L.  $17\frac{1}{2}$  cm. B. 14 cm.

Sockenbudskalk av silver (fig. 379, D.) på rund fot, vilken användes till oblatask med en paten tjänande som lock. 1800-talet. H. 14,3 cm.

Sked av silver (fig. 379, C). Stämplrar: B 5 — tre kronor — Skara vapen — I. N. — Tillverkad år 1856 av guldsmeden JONAS NYLANDER i Skara<sup>1</sup>. L.  $18\frac{1}{2}$  cm.

LJUSRED- 2 Ljuskronor av trä med  $8 \times 6$  ljusarmar, målad i  
SKAP. blått och gult. 1700-talet. H. 77 cm. Den ena förvaras i kyrkan den andra söndrig i boden.

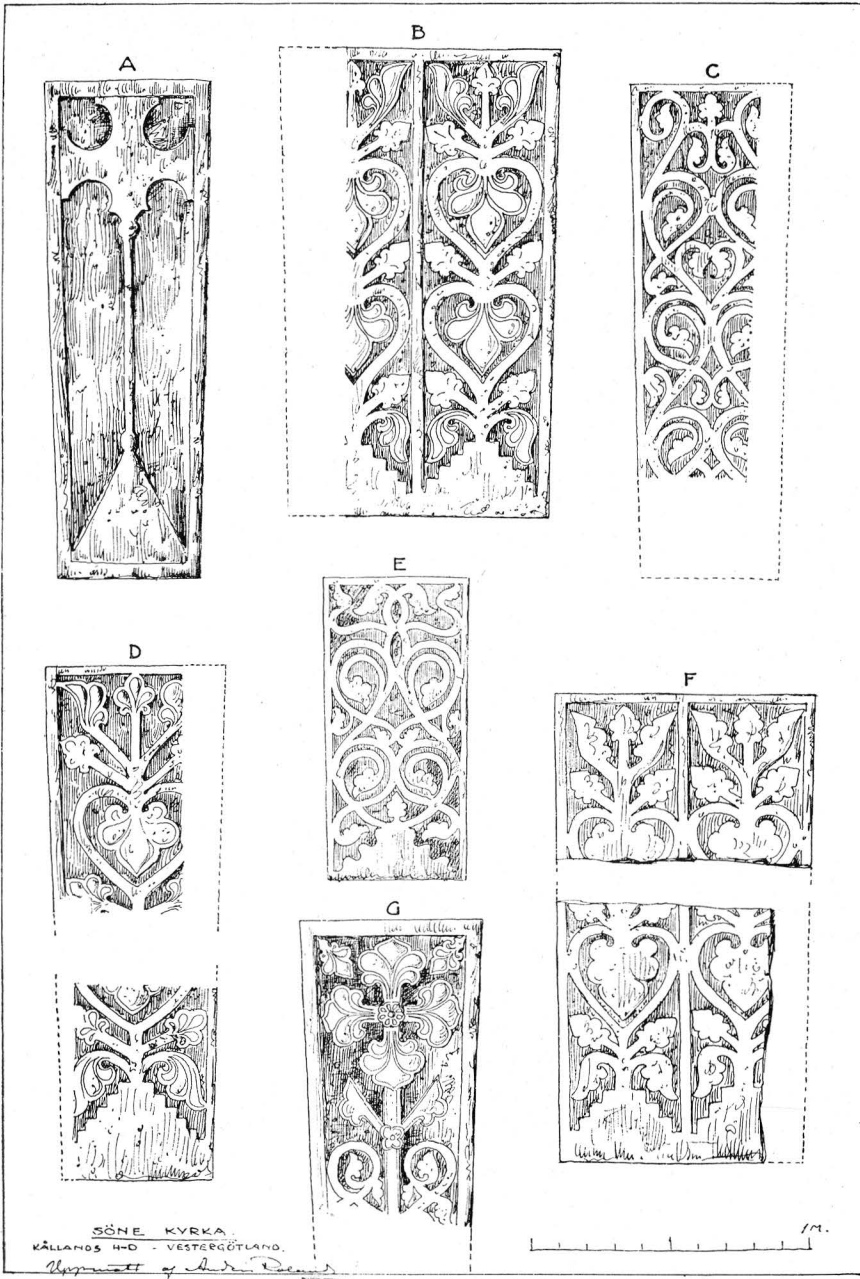
Ljuskrona med profilerad mittstång av gjutet glas, ställning av mässing behängd med stora, bladformade, slipade glas; 6 ljuspipor. 1700-talet. H. 80 cm. Diam. 60 cm.

Ljuskrona med profilerad mittstång samt 6 ljusarmar av gjutet glas samt hängande, bladformiga, slipade glas. 1700-talet? H. 55 cm. Diam. 44 cm.

Ljuskrona med ställning av mässing behängd med glaslänkar och prismor. Modernt arbete. H. 133 cm. Diam. 87 cm.

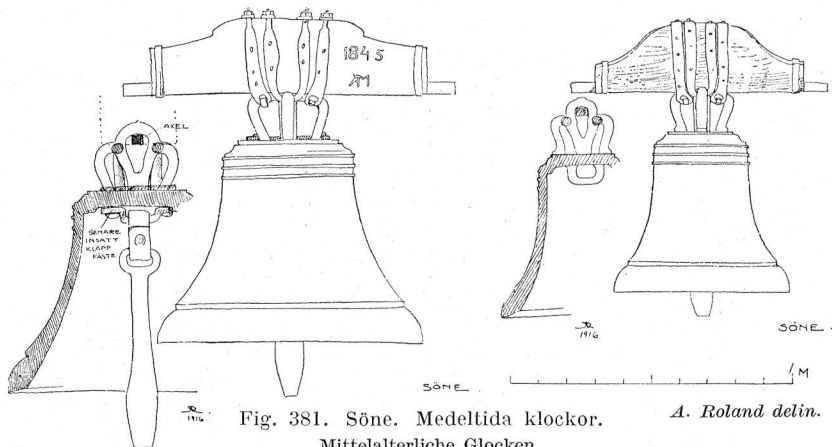
<sup>1</sup> Mästare d.  $\frac{18}{10}$  1816. W. BERG, A. A. I. s. 325. — Av denne guldsmed äro ett flertal såväl kyrkliga som profana silverföremål stämplade. Ovan beskrivna sked är den senast daterade av de av mig kända. Jfr även sid. 394.





A. Roland delin.

Fig. 380. Söne. Medeltida gravstenar.  
Mittelalterliche Grabsteine.



4 st. ljusstakar av svarvad björk, grönmålade med röd ljuspipa och röda ränder å fot och ljusmanschett. Nämnas i inv. 1710 o. f. H. 44 cm.

3 st. ljusstakar av svarvad björk, gulmålade. 1700-talet.

»En ljusecrona nys stofferat A:o (1)687 med metall af målaren Mr Jöns på Kijl», synes nu vara förkommen.

#### TEXTILIER.

Antependium av rött kläde, nu i trasor.

Håv av mörk sammet med guldband och frans av glaspärlor, skaft av trä, målat gult och rött med svarvad, blåmålade knapp. Diam. 12 cm. L. 158 cm.

Bland nu förkomna textilier nämner Hadorph en altarlist (jfr s. 175), på vilken »fins Ribbinge vapnet medh bookstäfver B. R. fruvapnet Oxenstierna och B. G. O». Således skänkt av altarpnydnadens donatorer Bengt Ribbing och hans maka Brigitta Gabrielsdotter Oxenstierna (jfr s. 376 not 1). — Dessutom nämnes i inv. 1684: »ett gammalt tygs-kläde af swart taft 4 alnar långt och 3 alnar bredt, tienligt till Wigslepäll», »Röklingar 2 st.», ett antependium »af grönt läroft silkesticket rött på dhen ena endan, som gafz till kyrka A:o (1)685 af frun på Kijl.» Inv. 1710 nämner: »Een gammal mässehake, försleten, korsset tages bort», »ny mässehake af Rött Siden bast, fordrat med Rött Lärft hafwandes Crucifix (ändrat till »korss») af Gulspitsar (ändrat till »galoner») till 3 fingers bred, samt smala gulspitsar i sidorne.» »Antependium» af Rött Burdeln med annan gallant stoffering (ändrat till »med guhla och röda wäder»), »skänkt 1710 av Elin Stake

(se bil. III), »giördel av brunt silke med Silfwerknutar på ändarna at hefta messesiortan med». Kalkkläde »med oäckta guldspets och I: H: S», bortstulet 1745. Efter 1710 tillkommer ett Antependium »af bast med Sidentygskappa och frantz». I inv. 1829 nämnes »ett gammalt altarekläde af brandgult sidentyg med silfverspetsar omkring, skänkt af fröknarna Hierta på Kjellstorp» (se s. 348 och bil. III), »ett kalkkläde med oäkta guldspets och bokstäfverne I. H. S. — En gammal Håf af brunt sammetsplys».

Gravsten av sandsten (fig. 380, A) med i relief ett stavkors. GRAVSTENAR. På kyrkogården vid vapenhusets västra sida. Romansk tid. L. 180 cm., övre B. 60 cm., nedre B. 51 cm.

Gravsten av sandsten (fig. 380, B), av liljestenstyp, dubbel. Ligger i korets golv, delvis dold av altarringen. Medeltid. L. 168 cm.

Gravsten av sandsten (fig. 380, C), av liljestenstyp, enkel. Ligger i korets golv, delvis dold av altaret och en bänk. Medeltid. Synlig L. 143, halva övre B. 30 cm.

Gravsten av sandsten (fig. 380, D), av liljestenstyp, enkel, i tvenne delar. Ligger i korets golv. Medeltid. Nedre B. 55 cm.

Gravsten av sandsten (fig. 380, E), av liljestenstyp, enkel, degenererad ornering. På kyrkogården vid vapenhusets östra sida. Medeltid. L. 110 cm., övre B. 53 cm., nedre B. 50 cm.

Gravsten av sandsten (fig. 380, F), liljestenstyp, dubbel. Nedre delen ligger i vapenhusets golv, övre delen i västra portens trappa. Medeltid. B. 66 cm. L. 76 cm.

Gravsten av sandsten (fig. 380, G), liljekorstyp, ligger i tornets södra ljudglugg.

Gravsten av kalksten med i relief en sköld omgiven av en krans. Över och under denna inskriftstavlor: 1. DEN 27 (OCT)OBER | PEH(R) . . SON FÖDT 1/. OR . . . . . I HER| R(A)NOM (AFS)O(MNA)DE| . . . . . O|

2. (LÄTEN BAR)NEN KOMMA | TIL MIGH OCH FÖR| MENER DEM ICKE SÅDA|NNA HÖRA GUDS RIKE | TIL MARCUS 10 KAP. — L. 120 cm. B. 70 cm.

I vapenhuset ligga tvenne 1600-tals gravstenar av kalksten, den ena från 1695. L. 210 och 235 cm. B. 129 och 170 cm.

Kista av furu med järnbeslag; 1700-talet. H. 59 cm. L. DIVERSE. 108 cm. B. 88 cm.

I inv. 1776 omnämnes »en fyrkantig sten af alabaster.» Denna är nu förkommen.

År 1741 anskaffades en straffstock »på det gässar, som i kyrkan owäsende giöra, må der igenom kunna afstraffas». Straffstocken nu förkommen.

KLOCKOR. I tornet hänga tvenne, sannolikt medeltida klockor (fig. 381) utan inskriptioner. Den ena klockan har ett otydligt klockgjutaremärke. På den ena sidan finnas flera små borrhål, som sannolikt gjorts av vidskepliga människor, som ansett klockans malm helig och trott den kunna bota sjukdomar<sup>1</sup>. Den ena H. 95 cm. Diam. 95 cm. Den andra H. 71 cm. Diam. 63 cm.

### Sammanfattning av Söne kyrkas konsthistoria.

I. Söne kyrka utgjordes ursprungligen av ett rektangulärt långhus med lägre och smalare, rakslutet kor i öster (fig. 382, A). Uppförd av finhuggen sandsten i jämna, lika höga skift (H. 20—28 cm.), som dock i gavelröstena bli något tunnare. Sockel av finhuggen sandsten, skråkantad med stort språng. Murarna voro oputsade. Å under romansk tid vanlig plats nära västra gaveln var portalen placerad. Denna var rundbågig med tympanon utan skulpturer och kolonnettartad rundstav i hörn. Mellan kor och långhus en rundbågig triumfbåge med profilerade anfangslistor av sandsten. Koret var täckt med ett tunnvalv av sandsten, avplanat på översidan genom svicklarnas utfyllande. I korets östra gavelröste ett litet, tudelat fönster. Söne kyrka torde ha uppförts under förra hälften av 1100-talet. — Bland inventarier från denna period må nämnas dopfunt av sandsten och flera gravstenar.

II. Till denna kyrka fogas under medeltiden — ovisst när — ett torn av gråsten och möjligen även ett vapenhus av trä (fig. 382, B). — Inventarier: en kalk av silver (1500-talet) och tvenne klockor.

III. Under 1500-talets senare del tillkommer en altarprydnad skänkt av Bengt Ribbing jämte en altarlist.

IV. År 1693 tillbyggdes framför södra portalen ett vapenhus och 1743 i norr en sakristia av gråsten. År 1720 dekorerades det platta trätaket med målningar av Johan Aureller d. y. (fig. 382, C.). På 1680-talet tillkommer en ny altarprydnad, omkr. år 1700 ny predikstol, 1713 ny bänkinredning, 1740 läktare i väster. År 1744 målas all inredning om, och fyllningarna

<sup>1</sup> Ett liknande fall framkom vid restaureringen av Gösslunda kyrka, där man tydligen använt det kalkbruk, varmed altaret var uppfört, som liknande botemedel.

å läktaren förses med symboliska målningar.  
— Inventarier: fyra ljuskronor av trä och glas, sju ljusstakar av björk, flera textilier, till största delen gåvor av adliga och borgerliga församlingsbor.

V. Under 1800-talet utvidgas fönstren och sannolikt även triumfbågen (fig. 382, C). Tornbågen bortbrytes jämte hela västgaveln på långhuset, varigenom kyrkorummet utvidgas mot väster och bänkrum beredes under tornet. Dettas östra mur förstärkes genom en båge av tegel. — Ny altaruppställning och nya bänkar göras. Nytt innertak. Kyrkans inre ommålas.

VI. Förslag till restaurering av kyrkan, upprättat av ark. A. Roland, antages 1920 av församlingen. Förslaget avser bl. a. höjning av vapenhusets tak, så att den romanska portalen blir helt synlig, dekorerings av långhusets trätak med målning, insättande av målat fönster i korets östra fönster enligt skisser av artisten Y. Lundström. Inredningens ommålning.

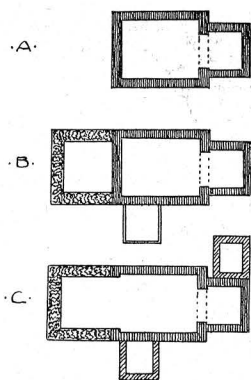


Fig. 382. Söne. Plan-  
utveckling.  
Grundrissentwicklung.

#### Zusammenfassung.

Im Grundriss und Aufbau bewahrt die Kirche zu Söne in der Hauptsache noch ihre romanische Form (Fig. 365). Ursprünglich bestand sie doch nur aus einem rechteckigem Langhause mit einem schmälere, gerade abgeschlossenen Chore (Fig. 382, A). Die Kirche ist aus fein gehauenen Sandstein und in sehr regelmässigen Schichten aufgeführt, der Sockel abgeschrägt. Das noch erhaltene Südportal zeigt profilierten Bogen. Der Chor hatte ganz wie jetzt, ursprünglich ein Tonnengewölbe. Ein jetzt vermauertes ursprüngliches Fenster (Fig. 369) ist noch in Chore bewahrt, ebenso ein in östlichen Giebel des Chores befindliches, mit einer kleinen Kolonette geteiltes Fenster. Aus romanischer Zeit stammt auch der Taufstein aus Sandstein (Fig. 378), dessen Schale (Becken) mit Reliefs geschmückt ist. Aus etwas späterer Zeit stammen einige hier bewahrte interessante Grabsteine, von einem in Ostergötland gewöhnlichen Typus.

Die weitere Entwicklungsgeschichte der Kirche Söne ist folgende. Während des Mittelalters wird der westliche Turm aus Feldstein hinzugebaut, im Jahre 1693 die südliche Vorhalle und im Jahre 1743 die Sakristei, beide ebenfalls aus Feldstein. Die Kirche stand so bis zur mitte des 19. Jahrhunderts ziemlich unverändert. Da wurde das Innere einer gänzlichen Umgestaltung unterworfen. Der Turmbogen und der westliche Giebel des Langhauses wurden abgetragen, die Fenster vergrössert, u. s. w., wie auch schliesslich das ganze Innere durch eine geschmacklose Einrichtung verunziert.

An Inventarstücken sind, abgesehen von den Grabsteinen und dem Taufsteine, ein Kelch aus dem 16. Jahrhundert und zwei Glocken hervorzuheben.



Fig. 383. Väla. Exteriör från sydost.  
 Ausseres von Südosten.

Foto A. Roland 1912.

## VÄLA KYRKA.

VÄSTERGÖTLAND, SKARABORGS LÄN, KÅLLANDS HÄRAD.

SKARA STIFT, KÅLLANDS KONTRAKT.

ANNEX TILL ÖRSLÖSA.

**Tryckta källor:** LINDSKOG III, s. 185. — LJUNGSTRÖM, s. 117. — WENNERBLAD, s. 40, pl. 150. — LAMPA: INV. 1583, s. 31 i V. F. T. III: 3—4. — P. A. SÄVES BERÄTT. 1863 i ANT. TIDSKR. III, s. 148.

**Handskrivna källor och avbildningssamlingar:** PERINGSKIÖLD, MONUMENTA IX, N:o 3, fol. 106 (ext. från S.), s. p. (dito). — P. A. SÄVES BERÄTT. 1863, s. 92, 93 (avb. av dopfunt) — A. T. A.: 2 foto. efter Peringskiöld; avskrift ur Berättelse om adeliga grawar; inv. 1829. — B. ST. 10 foto (ext., int., klockstapeln, korportal, gravsten, kyrksilver). — SKARA ST. OCH GYMN. BIBL.: Topogr. saml., Örslösa, s. 25—28. Samling af inscriptioner på klockor i Skara stift, s. 113—114. Inscriptioner på Epitaphier, Grafstenar m. m. vid Skara stifts kyrkor, s. 226, 715—716.

**Kyrkans arkivalier:** LANDSARKIVET I GÖTEBORG: Uppgifter om byggnad och inventarier träffas i följande volymer: B. I innehållande bl. a. inv. 1684; prot. vid visitationen 1707, 1723, räkenskaper 1683—1708. C. I, innehållande inv.

1710, 1745; förändringar 1739—1741; reparationer 1739—1759; sockenstämmo-protokoll 1710—1723, 1738—1762; räkenskaper 1710—1747, 1748—1770. L. I. 1 innehållande räkenskaper 1773—1798. K. I., innehållande bl. a. protokoll vid biskopsvisitationen 1745, inv. 1776, sockenstämmo-protokoll 1761—90.

### Kyrkogård och klockstapel.

Kyrkan omgives av en vidsträckt kyrkogård, utvidgad åt KYRKOGÅRD. väster 1911. Kring kyrkogården en omkr. 1 m. hög, i kallmur uppförd mur av gråsten — till största delen i senare tid omlagd. Enkla portar i norr, väster och söder med smidda järngrindar (1800-talet). — Intill 1768 voro »balkarna» (= kyrkogårds-hägnaden) av trä.

Å kyrkogården fyra gravkors av kalksten (fig. 384), av typer GRAVKORS. från 1600- och 1700-talen (jfr. fig. 2, 19, 112, 189, 234, 235).

Å kyrkogården strax sydväst om kyrkan står den öppna KLOCKSTA-klockstapeln (fig. 385), rödmålade med sadeltak, nu täckt PEL. med papp; kantfasonerade vindskivor, vid nocken kors av trä; flöjel av smitt järn i form av drakhuvud samt årtalet 1732 i genombrutet arbete. Klockstapelns fullbordades år 1769. — En äldre stapel, vars utseende framgår av en teckning från år 1671 genomgick en reparation 1731. Dess ålder obekant.

### Kyrkobyggnaden.

Våla kyrka, vars plan framgår av fig. 386, är uppförd av PLAN OCH gråsten och timmer. Det senare omfattande övre delen av västra muren från mitten till en sträcka in på norra muren. Den övriga delen av kyrkan, återstoden av den ursprungliga anläggningens långhus, är uppförd av gråsten. Förband tämligen dåligt. Norra muren är mycket ojämn. Västra gavelröset av bräder. På norra och södra långväggarnas ytterkanter ligger det gamla hammarbandet kvar till en längd av något mer än 11 m. från västra hörnen. — Yttermurarna äro spritputsade. — Fönstren stora, i sen tid utvidgade. Ännu 1829 funnos endast »3:ne större fönster — — — samt ett mindre öfver främsta dörren och ett öfver läktaren.» År 1740 uppbröts ett fönster å västra gaveln och året därpå ett i norr. — Ingångar i sydöst och väster, den se-

MATERIAL.

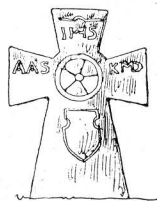


Fig. 384. Våla. Gravkors, Grabsteine.



Foto A. Roland 1912.

Fig. 385. Väla. Klockstapel.  
Glockenturm.

nare förskrivande sig från 1800-talet; den fanns ej 1829. Korin-gången däremot sannolikt samtida med en tillbyggnad 1688. — Den ursprungliga huvudportalen i syd-väst, som ännu 1829 begagnades, igenmura-des troligen, när den västra togs upp. Möjli-gen dölja sig under den nuvarande putsen res-ter av den ursprung-liga medeltida portalen. — Golvet i ko-ret av kalkstenshällar, bland vilka även ligger en liljesten (ses. 396). I övrigt trägolv. — Innerväggarna slät-putsade. Å södra inner-väggens mitt (se plan-

nen, fig. 386) ses ett språng i muren, som uppstått vid kyrkans tillbyggnad år 1688. — Taket utgöres av plant trätak av hela bräder med kraftig hålkäl utmed murkrönet. Dekoreras år 1829 av C. KUNKELL med »en målad sol med färger och bok-

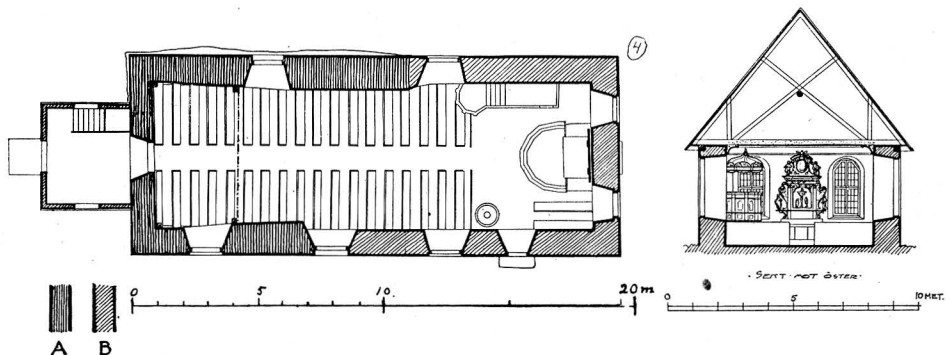
Fig. 386. Väla. Plan och tvärsektion genom koret. Skala 1 : 300. Uppmätning av A. Roland.  
Grundriss und Querschnitt gegen Osten.





Fig. 387. Väla. Exteriör från söder. Foto A. Roland 1912.  
Äusseres von Süden.

stäfverna I H S i skifvan<sup>1</sup>». Synes ännu genom senare gjord övermålning i gråvit oljefärg. — Yttertaket, avvalmat åt öster, täckes med enkupigt tegel. Äldre taktäckningsmaterial ekspån. Takresning ovanligt brant för att vara på en västgöta-kyrka. Takstolar moderna, men inskärningar i de gamla hammarbanden visa, att takstolarna tidigare suttit dubbelt så tätt.

Kyrkans ursprungliga utseende framgår av en teckning från 1671 i Peringskiölds Monumenta (fig. 388). Enligt denna utgjordes kyrkan av rektangulärt långhus, vars nordöstra murhörn tydligt synes å norra väggen, samt av ett lägre och smalare, raksluttet kor av ovanlig längd. Ytterväggarna voro troligen putsade, om också å teckningen från 1671 den naturliga stenen framträder å långhusets södra mur och korets sydvästra hörn. Fönstrens ursprungliga utseende är obekant. På 1600-talet voro de små, rektangulära, placerade i söder — ett å långhuset, ett å koret. I söder,

<sup>1</sup> Jfr Säve: »Taket af bräder flatt med en ganska kostelig och ful bandsol.»

DEN UR-  
SPRUNGLIGA  
KYRKAN.



Fig. 388. Väla kyrka år 1671 efter teckning i Peringskiölds Monumenta.

Die Kirche im Jahre 1671 nach einer Handzeichnung.

nära sydvästra hörnet, hade även portalen sin plats. Dess utseende okänt. Invändigt täcktes kyrkan sannolikt av ett platt trätak.

**DATERING.** Som kyrkan är uppförd av gråsten i tämligen oregelbundet förband, torde den vara uppförd senare än de bättre byggda gråstenskyrkorna — d. v. s. mot slutet av 1200-talet. På en så sen datering synes även den oproportionerliga planen tyda med sitt förhållandevis stora kor — en plangivning, som aldrig förekommer i de äldre romanska kyrkorna.

**SENARE FÖR-  
ÄNDRINGAR.** Senare — ovisst när, i varje fall före 1671 — tillbyggdes ett vapenhus av trä (se nedan). Vidare repareras nordvästra murhörniet med dubbla timmerväggar. Av vad anledning detta skett kan icke uppgivas. Att denna reparation skett före 1688 års tillbyggnad framgår av de ännu kvarliggande gamla hammarbanden, som åtminstone på norra väggen ha tydligt sammanhang med stockarna under. — År 1688 vidtogs en omfattande förändring å kyrkan, i det att korpartiet raseras, och kyrkan utvidgas åt öster i bredd med långhuset. Så måste nämligen den uppgift tydas, som säger, att kyrkan tillbyggdes 14 alnar på längden samt  $3\frac{1}{2}$  på bredden (räk. 1688 i B. I). Yttermurarna putsades. Vapenhuset framför portalen i söder tyckes ha fått kvarstå. Om det inres utseende efter denna omfattande ombyggnad, veta vi intet.

Under 1700-talet stod kyrkan i det stora hela orörd. Fönster upptogs 1740 i väster och 1741 i norr. Eljest företogs endast smärre reparationer för underhåll.

Efter 1829 har däremot det gamla vapenhuset rivits och sydportalen igenmurats samt en ny port upptagits i väster och framför detta ett nytt vapenhus uppförts av trä.

**VAPENHUS.** Vapenhuset är uppfört av bräder och vitmålat. Yttertaget täckes av svart, tjärad papp. I väster en port. Golvet av kalkstenshällar. Vapenhuset, som rymmer trappan till läktaren är ganska vanprydande och torde sannolikt vara uppfört på slutet av 1800-talet.

Ett äldre vapenhus har funnits i söder. Det var uppfört av knutat, liggande timmer. Taket täcktes av handkluvan ekspån, tidigast nämnt 1711 (prot.). I söder en rektangulär port. Detta vapenhus raserades på 1800-talet, när det nya uppfördes.

**UPPVÄRM-  
NING.** Kyrkan uppvärms av en vid södra väggen stående järnkamin.



Fig. 389. Väla. Interiör mot öster. *Foto A. Roland 1912.*  
Inneres gegen Osten.

### Inredning och lösa inventarier.

Altaret är murat av sten och putsat. — Altarring, ALTARE. enkelt snickeriarbete i trä från 1800-talet. — Altarprydnad (fig. 390) av skulpterat och målat trä, utgöres av tvenne korintiska kolonnetter, som uppbära ett förkroppat entablement dekorerat med en tandlist. Mellan kolonnetterna Kristus på korset och Maria och Johannes sörjande (i friskulptur). På ytter-sidorna akantusvoluter samt statyetter av Matteus och Johannes (H. 67 cm.). Å entablementet Markus och Lukas samt mellan dem ett överstycke, inom vilket en kartusch med bibel-citat (Joh. 1:29). År 1829 var ett annat bibelspråk målat: »Låt oss se på Jesum, som tron begynt och fullkomnat hafver. Ebr. 12:2.» Överst en pelikan, som matar sina ungar. Nederst en platta, å vilken 1829 följande inskription stod att läsa: »Hjelp mig, Jesu! detta lära, hjälp mig detta stadigt tro.» — Målning (ej ursprunglig) gråbrun med förgyllning, figurerna i vitt och guld.

PREDIK-  
STOL.

Foto A. Roland 1912.

Fig. 390. Väla. Altaruppställning.  
Altaraufsatz aus geschnitztem und gemaltem Holz.

Altarprydnaden tillverkades 1694 (enl. räk.) av någon av Läcköskolans bildskärare troligen mästern Passelaque, samt målades 1697 av bröderna Lars (se s. 340) och Anders Marling. 1745 ommålades den av mästern Hasselbom från Lidköping (se s. 63, not 4).

Predikstol av trä med ljudtak (fig. 391). Å barriären små kolonnetter samt mellan dem fyllningar. Trappbarriären, som är hög och omsluter ett litet rum, som nu tjänar till sakristia, är tillfogad 1829. Här fanns även en målad inskrift: »År 1829 målades denna

kyrka på dess egen bekostnad: d. v. Kyrkoherde Nath. Wallin, Comminister I. A. Neuman, Kyrkovärdar Lars Andersson i Lilla Skatteg. och Anders Bryngelsson på Tomten Målaren C. Kunkell.» Å taket ornament med plattskärning. Å ett av dessa initialerna E. A. samt Anrepska vapnet (fig 395). Målning ej ursprunglig i gråbrunt, mörkare och ljusare, listerna förgyllda, kolonnetterna vitmarmorerade. — Korgen tillverkades 1745 och målades samma år av mästern Hasselbom. Taket äldre.

Den äldre predikstolen, vars utseende är oss okänt, stod på södra sidan. Av denna finnes ännu taket i behåll (se ovan). Predikstolen synes av det å taket anbragta vapnet samt initialerna E. A. att döma vara skänkt av någon medlem av ätten Anrep<sup>1</sup> (fig. 395).

<sup>1</sup> Möjligen skänkt av ELISABETH ANREP sedermera g. m. Johan Löfling, assessor i Åbo hovrätt, † 1666.

Nummertavla av trä med svarvad ställning, målad i gult och svart, 1700-talet. H. 122 cm.

Bänkar öppna, grå-brunmålade, soffartade. 1800-talets senare del. — Om äldre bänkinredning talas 1744, ty då »wille sochnen gierna hafwa sina bänkar innebygda här som i andra kyrkor.» Detta skedde följande år. —

Läktare är uppförd i kyrkans västligaste del med barriär av pärlspåntade bräder. — År 1740 nedtogs en gammal läktare och uppbyggdes en ny, som fem år senare, jämte den övriga inredningen ommålades

av mästare Hasselbom. — Å läktaren står ett orgelharmonium.

Dopfont av sandsten (fig. 392) med avloppshål. Åttkantig. Sannolikt huggen i Västergötland under engelsk influens, är den närmast släkt med normandiska fontar av en typ, som representeras av den i Mears Ashby<sup>1</sup>. 1200-talet. H. 65 cm. Diam. 56 cm.

Dopskål av tenn med ett ring- och musselformat handtag. Stämplrar: Krönt GB (= GÖTEBORG) — W (= årsbokstav) — 2 otydbara. Diam. 14 $\frac{1}{2}$  cm.

Kalk av silver. Rund upptill, avsmalnande fot, tillplattat kullerformig nod med driven och graverad ornering. Inskrift: OMIORT. 1714. PASTORE. LAURENTIO. CLEVERO. (= då Laurentius Cleverus<sup>2</sup> var kyrkoherde). Stämplrar M B (= Mi-



Foto A. Roland 1912.

Fig. 391. Väla. Predikstol.

Kanzel aus geschnitztem und gemaltem Holz.

NUMMERTAVLA.

BÄNKAR.

LÄKTARE.

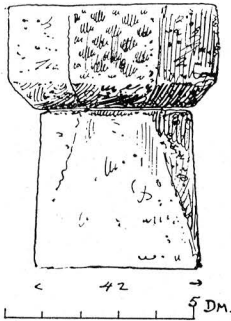
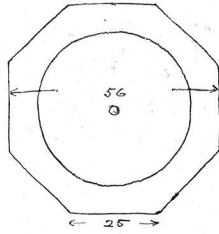
DOPFONT.

DOPSKÅL.

NATTVARDSKÄRL.

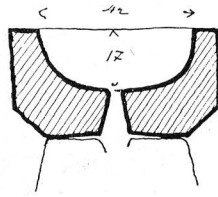
<sup>1</sup> BOND, Fonts and font covers. London 1908, s. 40.

<sup>2</sup> Laurentius Cleverus, f. 1665, prästvigd 1694, krigspräst vid Västgöta kavalleri 1701, kyrkoherde i Örslösa 1710, † 1736, begravnen i sin fars grav i Skara domkyrka. G. m. Maria Dimberg.

LJUSRED-  
SKAP.

A. Roland delin.

Fig. 392. Väla.  
Dopfund av sandsten.  
Sandsteinerne Taufstein  
aus dem 13. Jahrh.



(enl. räk.). Diam. 13 cm.

Oblatask av bleckplåt, oval; tillverkad 1777 (enl. räk.). H.  $6\frac{1}{2}$  cm. L. 16 cm. B. 11 cm.

Kanna av pläter; tarvligt modernt arbete; skänkt 1912. H. 35 cm.

Sked av silver. Enkel. Stämplars: B 5 (= 1856) — Skara vapen — tre kronor — I. N. (= Jonas Nylander<sup>2</sup>). L.  $8\frac{1}{2}$  cm.

Om sockenbudskärlden se s. 413.

Ljuskrona av mässing med rikt profilerad mittstång och därifrån utgående armar — sex i varje krans. Överst solar, därunder blomkalkar, ljusarmar med skålförmiga manschetter, blomkalkar och ljusarmar. Mittstången avslutas i en stor kula. 1700-talet. H. 104 cm. Diam. 58 cm.

Ljuskrona med ställning av mässing behängd med stora, bladformiga, slipade glas (fig. 393). 1700-talets första del (nämnes i inv. 1829). H. 76 cm. Diam. 63 cm.

Ljusstakar 1 par av svarvad ek, målade i blått och gult. Under botten ristat ett monogram och årtalet 1740. Sannolikt en av det par, som Gabriel i Bryckegården till julen 1739 lät »måhla el(ler) försilfra». H. 41 cm.

Ljusstake av mässing med fot av glas, å innersidan förgyllt. Sannolikt skänkt av landshövding J. A. Hierta (se bil. III), men senare förändrad. H. 22 cm.

Två ljusstakar av tenn, enkel, men god hållning. Stämplars: M 4 (= 1842) — Lidköpings vapen — å två ställen A. S. S.

<sup>1</sup> Michael Burman förekommer i Göteborgs guldsmedsämbetes handlingar under åren 1707—1712. BERG, A. A. I, s. 320. Årsbokstaven T är tydligen för år 1714 att döma dels av inskriften, dels av mästare Burmans bevarade kvittens av år 1714. Alltså en hittills okänd årsbokstavsserie å silver, tillverkat av guldsmeder i Lidköping, vars guldsmedsämbyte lydde under Göteborgs.

<sup>2</sup> Jonas Nylander, jfr s. 380, not. 1.

(= A. SILJESTRÖM, se s. 199, not 1.)

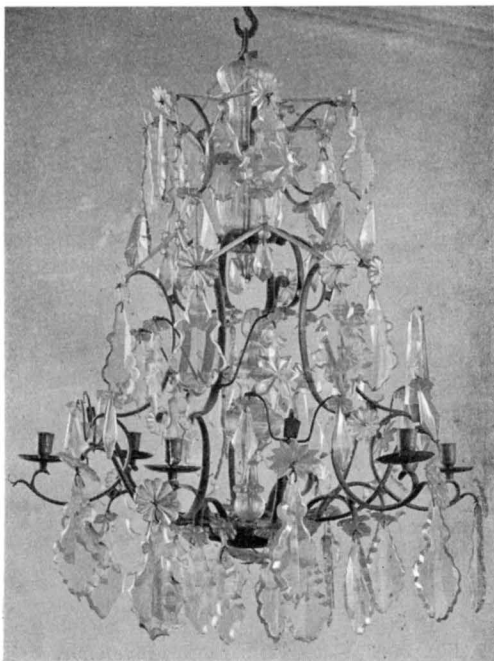
Två ljusstakar av mässing, tvåarmade. Inskrift kring foten: »Sk. af M. Pettersson Backa, Watila den  $16/10$  1880», Stämplrar: S. B. (Skultuna Bruk) — Kgl. krona — N:o 43. H. 41 cm.

Dessutom tvenne par moderna ljusstakar av mässing.

Antependium av rött kläde med i silverbroderi tvenne korslagda palmblad samt ett språkband. Frans av vitt silke. 1800-talets mitt. L. 170 cm. H. 80 cm.

Håv av vitt siden med broderi i olika färger: rankor med små blad. Diam. 13 cm. L. 188 cm.

Bland nu förkomna textilier nämnas i inv. 1684: »En mycket kåstelig mässehake af rött sammet och medh breda gullspitsar», skänkt 1682 av Nils Kagg och hans maka Märta Ribbing (se bil. III). Vidare »En gammal mässehake af gammalt fiolsbrunt taft, som nu är giord till wigslepäll» samt antependium av »gammalt swart blommerat sammet; men den deel, som ligger på altaret af gammalt läroft». I inv. 1710 har tillkommit: »En gammal mässehake med Crusifix stickat af åtskilliga slags silke. Crusifixet borttaget och tyget försäljes.» År 1727 anskaffades ett antependium av »Blommerat tyg», vilket med arbetslön kostade 21 dlr 10 öre smt. Senare skänkte »Fruen på Roo»<sup>1</sup> (= Brita Kagg, se bil. II) »ett hwitt Blommerat kalkkläde med liten galon i trens mitt uppå» samt år 1741 »en wacker Håff af rött brocade item 2:ne stora och



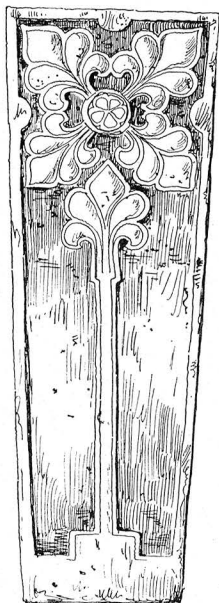
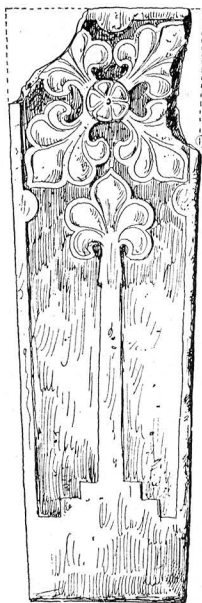
TEXTILIER.

Foto A. Roland 1912.

Fig. 393. Väla. Ljuskrone.  
Kronleuchter aus Kristall.

<sup>1</sup> Roo, egendom i Mellby sn, Källands hd.



GRAVSTE-  
NAR.

A. Roland delin.

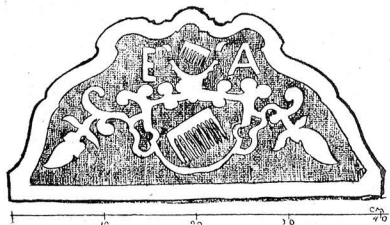
Fig. 394. Väla. Romanska gravstenar.  
Romanische Grabsteine.

wackra waxlius på altaret». 1795 erhåller kyrkan av landshövding J. A. Hierta ett antependium av rött klädesamt en »Diskduk av hwitt kläde med röda fransar».

Tvenne gravstenar av sandsten (fig. 394) med i relief ett liljekors. Medeltid. Den ena ligger i korets golv. L. 180 cm., övre B. c:a 60 cm., nedre B. 47 cm., den andra på kyrkogården. L. 181 cm., övre B. 48 cm. Defekt.

Gravsten av kalksten (fig. 396 o. 398), inmurad i östra murens ytterliv. I relief en man

och hans hustru, å ömse sidor om mannens huvud hans korslagda handskar och hjälmen. Överst återna Svenskes, en okänd släkts, Hinsebergaättens samt Bondes vapen. Utmed kanten bibelcitat. I hörnen änglahuvud inom kransar. Under figurerna en tavla med följande inskrift i upphöjda bokstäver: HÄR . UNDER . HUILAS . THEN . EDELE . OCH . UÄLBORNE . JUN|KER . BENGHT . HARELSON . SUENSKE . TIL . STOREGARDEN<sup>1</sup> . | HUILKEN . I . HERRANOM . AFSONADE . DEN . 23 . MAIJ . 1646 . | SAMPT . HANS . ÄLSKEIGE . HUSTRO . FRU . ÄLSA . OLOFSDOTER . | HUILKEN . I . HERRANOM . AFSONADE . 16 [ ] DEN [ ] |

395. Väla. Detalj från predikstolstaket.  
Wappen der Familie Anrep auf dem  
Kanzel.

GUDH . GEFUE . THEM . EN . FRÖGDE|FUL . UPSTÄNSELSE . MÄD . ALLM . CHRISTROGNOM . L. 210. cm. B. 125 cm.

<sup>1</sup> Anrep, som är mycket ofullständig rörande denna ätt, känner ej Bengt Haraldsson Svenske.





Foto A. Roland 1912.

Fig. 396. Väla. Gravsten över Bengt Haraldsson Svenske († 1646)  
och hans maka Elsa Olofsdotter.  
Grabstein. Mitte d. 17. Jhts.

I »Berättelse om adeliga grafvar» (1750-talet) beskrives denna Svenske-grav sålunda: »en liten adelig graf murader i jorden med en uthuggen sten ofwanpå, lika höger med Kyrkans golf i Choret.» — 1671 hade graven sin plats »mitt emot Predikestolen widh norra muren».

Huvudbaner över Bengt Haraldsson Svenske (fig. 397), HUVUD-  
Vapensköld och hjälm skurna i trä, hjälmprydnad av plåt. BANER.



TIMSTEN.

Foto A. Roland 1912.

Fig. 397. Väla. Huvudbaner över Bengt Haraldsson Svenske. 1646. Funeralwappen.

Under vapenskölden rester av en inskriptionstavla, varå ännu följande kan läsas: DEN EDLE OCH WÄL — —. Enl. ovan citerade källa har den lytt: »Den edle och wälborne Bengt Haraldsson Svenske til Herregården, hwilken afsomnade den 23 Majj 1646». H. 188 cm. med stång.

Var på 1700-talet uppsatt i koret, men borttogs därifrån 1829.

Bondeepitafium av plåt (jfr fig. 223) med inskrift: »Utom dessa murar hvilar | stoftet af Ynglingen | Johan Magnusson | Född i Östergården Håle den 29 Augusti 1836 | Död i Backgården Wähle den 23 Aug. 1866 | Sörjd och Saknad af slägt och wänner Sv. Ps. N:o 477 v. 1», H. 34 cm. B. 40 cm.

Timsten (= solvisare) av kalksten, inköpt 1711 av Stenhuggare Stenhammar i Västerplana, vilken vid denna tid levererade dylika timstenar till flertalet av stiftets kyrkor. H. 26½ cm. B. 21½ cm.

TIMGLAS. Timglas med ett glas, åttkantigt ställ av trä. 1700-talet. H. 22 cm.

STOL. Stol av björk med sniderier, målad. 1700-talets senare del. H. 93 cm.

STRAFF-STOCK. År 1715 tillverkades en straffstock »för them som stimma i kyrkian». Nu förkommen.

BÖCKER. Bokband (fig. 399) av brunt kalvskinn med guldpresning och Gustaf III:s namnskiffer och årtalet 1773. Omsluter: Hand-Bok. Stockholm 1772. H. 18 cm.

Bokband (fig. 399) av brunt kalvskinn med guldpresning och Gustaf III:s namnskiffer och årtalet 1774. Vackert gustavianskt band. Omsluter: Tehn Svenska Psalm-Boken. Stockholm 1774. H. 18½ cm.

KLOCKOR. I stapeln hänga två klockor.

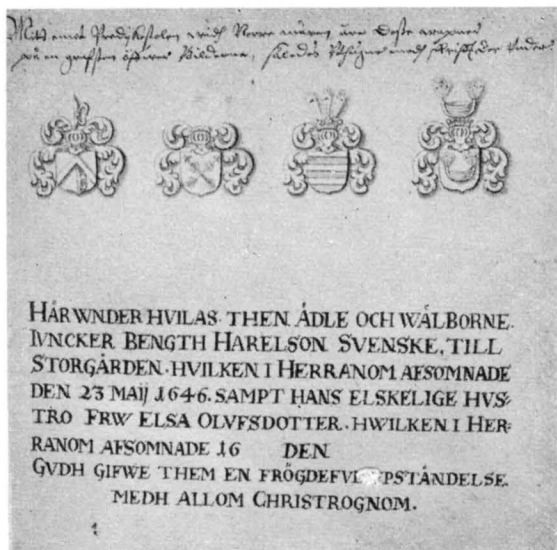


Fig. 398. Väla. Avritning i Monumenta av gravstenen  
 på fig. 396.

Der Grabstein Abb. 396 nach Handzeichnung 1671.

1. Gjuten 1754 av mästaren Nils Billsten i Skara med malm från en äldre klocka. Dess utseende liknande fig. 86. Följande versifierade inskrift:

JAG MINNER HIERTAN PÅ  
 SIN GUD MED BÖN ÅKALLA,  
 JAG BIUDER SKYNDA PÅ,  
 NÄR ELD WIL ÖFWERFALLA.  
 IAG BÅDAR, NÄR EN SIÄL  
 FRÅN KROPPEN TAGS TIL GUD,  
 I GRAFWEN, NÄR EN TRÄL  
 FÅR HWILA HÖRS MITT LIUD.

H. 65 cm. Diam. 68 cm.

2. Med följande inskrift å ena sidan:

NÄR ADOLF FREDRIK KRONA BAR,  
 FRIH. LAGERBERG VÅR HÖFDING HETTE,  
 HALENIUS HÄR BISKOP VAR,  
 NÄR PROSTEN BIÖRK GUDS HIORD HÄR BETTE

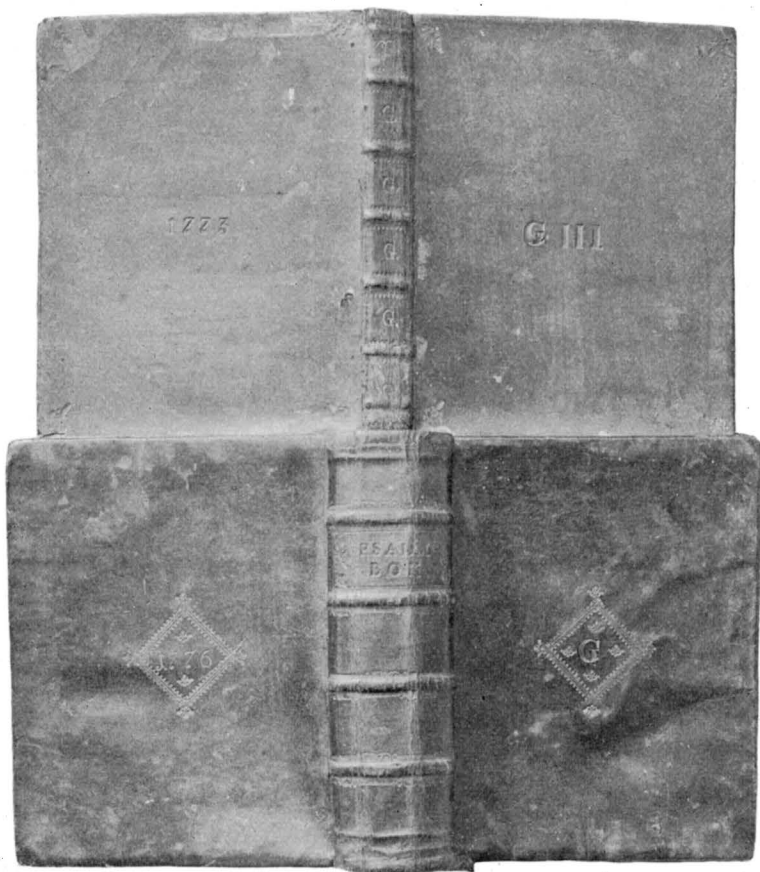


Fig. 399. Väla. Bokband.  
Einbände aus dem 18. Jahrh.

Foto S. Curman 1914.

OCH CAPELLAN KYLIN VILL VARA  
MIG RÅDMAN BILLSTEN GIORT I SKARA 1765  
KYRKOVÄRDAR LARS ERLANDSSON OCH PEHR  
LARSSON.

Å den andra sidan ett bibel-citat (Ps. 95:6). H. 56 cm. Diam.  
66 cm.

Sammanfattning av Väla kyrkas konsthistoria.

I. Den äldsta kända kyrkan å platsen utgjordes av ett rektangulärt långhus med lägre och smalare, rakslutet kor av ovanlig storlek (fig. 400, A). Den var uppförd av gråsten utan sockel,

hade i söder portal. Det inre hade troligen platt trätak. 1200-talets slut. — Av inventarier finnas bevarade endast tvenne gravstenar (fig. 394) och en dopfont.

II. Till denna kyrka fogas i söder — ovisst när, dock före 1671 — ett vapenhus av timmer (fig. 400, B). Vidare repareras nordvästra hörnet med dubbla timmerväggar.

— Till inventarier från denna period kan räknas en skulpterad gravhäll av kalksten (fig. 396) samt ett huvudbaner. Båda från 1646.

III. År 1688 raseras koret, och kyrkan tillbygges i öster i bredd med långhuset. (fig. 400, C.) — 1694 anskaffas altarprydnaden. Textilier skänkas av familjen Kagg å Kjellstorp inom pastoratet.

IV. Under 1700-talet erhåller kyrkan flera värdefulla inventarier: predikstol (1745), kalk (1714), ljuskronor, textilier, skänkta av Brita Kagg på Roo (se bil. II). — 1769 fullbordades den ännu kvarstående klockstapeln.

V. Under 1800-talet (efter 1829) rives södra vapenhuset och ett nytt uppföres i väster. Samtidigt igenmuras portalen i söder och en ny port upptages i väster. — Flera enklare inventarier tillkomma såsom textilier och ljusstakar m. m.

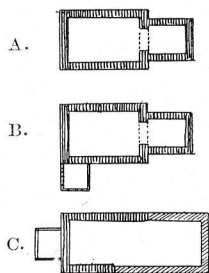


Fig. 400. Väla.  
Planutveckling.  
Grundrissentwicklung.

### Zusammenfassung.

Die ursprüngliche Gestalt der Kirche lässt sich vermittels einer aus dem Jahre 1671 stammenden Handzeichnung (Fig. 388) feststellen. Die Kirche bestand aus einem rechtwinkligem Langhause mit einem schmälere, gerade abgeschlossenem Chore (Fig. 400, A.), und war aus Feldstein, ohne Sockel aufgeführt. Wahrscheinlich hatte die Kirche eine hölzerne Decke. Die Anlage der Kirche muss aus einem späteren Zeitpunkte herkommen, wie z. B. diejenige der Källands-Åsaka Kirche (Fig. 240) nachdem das Mauerwerk hier nicht so regelmässig ist und auch der Chor eine unverhältnismässige Grösse aufweist. Die Kirche ist wahrscheinlich gegen Ende des 13. Jahrhunderts aufgeführt worden.

Anscheinend nach einem Unglück (Brand oder Anderes), wurde noch vor 1671 eine Vorhalle aus Holz angebaut und die nordwestliche Ecke mit Holz erneuert. Im Jahre 1688 machte die Kirche eine grosse Veränderung durch, indem der alte Chor abgerissen wurde, um einer östlichen Verlängerung des Langhauses Platz zu machen. Nach 1829 wurde die südliche Vorhalle durch eine westliche ergänzt.

An innerer Ausstattung ist ein Altaraufsatz zu erwähnen, ein im Jahre 1694 verfertigtes, geschnitztes und bemaltes Werk. Die Kanzel stammt aus dem Jahre 1745 (Fig. 391). Ferner sind noch zwei Funeralwappen, 1646 datiert, bemerkenswert. Aus der Mitte des 19. Jahrhunderts stammt eine sehr interessante Funeralplatte (vergl. Fig. 223), welche bestimmt war, in der Kirche angebracht zu werden.

Neben der Kirche steht ein im Jahre 1769 aufgeführter offener Glockenturm aus Holz.



Fig. 401. Gillstad. Exteriör från söder.  
Äusseres von Süden.

## GILLSTADS KYRKA.

VÄSTERGÖTLAND, SKARABORGS LÄN, KÅLLANDS HÄRAD.

SKARA STIFT, KÅLLANDS KONTRAKT.

ANNEX TILL ÖRSLÖSA.

**Tryckta källor:** LINDSKOG, III, s. 185 — LJUNGSTRÖM, s. 118 — WENNERBLAD, s. 40, pl. 151. — LAMPA, INV. 1583, s. 31 i V. F. T. III, 3—4. — P. A. SÄVES berätt. 1863 i ANT. TIDSKR. III, s. 144.

**Handskrivna källor och avbildningssamlingar:** PERINGSKIÖLD, MONUMENTA IX, N:o 3, fol. 107 (ext. från S.), s. p. (dito) — P. A. SÄVES BERÄTT. 1863, s. 92. — A. T. A.: 4 bl. uppmätn. ritn. av S. Welin 1894 (plan, gravstenar, gravkors); 3 bl. ritn. kopior av R. Hjorths restaureringsförslag, stadf. <sup>19/12</sup> 1919 (planer, fasader, sektioner) med därtill hörande skrivelse; kopia efter Peringskiöld; inv. 1829, skrivelse d. <sup>18/3</sup> 1895 av S. Welin; 5 foto, 1894 (ext., int., dopfunt, madonna). — B. St.: 3 bl. ritn. t. restaurering av R. Hjorth, stadf. <sup>19/12</sup> 1919 (planer, fasader, sektioner) med därtill hörande skrivelser; 4 foto. (ext., int., ljuskronor) — SKARA DOMK. A.: I handlingar från Örslösa (E. VI N:o 123 a) tvenne skrivelser 1742 ang. gudstjänst. — SKARA ST. OCH GYMN. BIBL.: Topogr. saml.: Örslösa, s. 29—31. Samling av inscriptioner på klockor i Skara stift, s. 115—116.

**Kyrkans arkivalier:** I LANDSARKIVET I GÖTEBORG: Uppgifter om byggnad och inventarier träffas i följande volymer: B. I, innehållande inv. 1684, räk. 1683—



*Foto S. Curman 1914.*

Fig. 402. Gillstads kyrkogård. Detalj av södra porten.  
Detail vom südlichen Kirchhofspforte.

1708. C. I, innehållande inv. 1710 med tillägg 1741, 1748; inv. 1745; räk. 1710—1762, 1762—1770; sockenstämmoprotokoll 1710—1723, 1737—1762. K. I. I, innehållande bl. a. prot. vid biskopsvsist. 1745; inv. 1776; sockenst. prot. 1761—90.

### Kyrkogård och klockstapel.

KYRKOGÅR- DEN. Kyrkan omgives av en vidsträckt kyrkogård med höga, lummiga träd, planterade år 1783. Kring kyrkogården en ej fullt meterhög gråstensmur (fig. 401) (kallmur) med portar i söder och väster. Den förra med grindstolpar av kalksten krönta av en kula. På den högra grindstolpen (fig. 402) ett fält med inskrift: »M M S / I Wy den 12 / augusti / 1790.»



1767 beslöt en sockenstämma uppföra kyrkogårdsmurarna av sten i stället för av trä, enl. Kungl. förordn. av d. <sup>28</sup>/<sub>8</sub> 1764. Jfr Sv. K. Uppl., Bd. III, s. 4, not. 2.

Kyrkogården var förr delad i skilda gravskiften för varje hemman, vid de olika skiftens västra ända placerades ett kors (jfr s. 153). Detta förekommer ej mera, men ett gravkors står ännu kvar å sin ursprungliga plats, dessutom finnas fragment efter 4 dylika, ett ligger i grunden till sydöstra muren. (Jfr fig. 417).

I nordöstra delen av kyrkogården står en gravtumba<sup>1</sup> av kalksten (H. 80 cm. L. 227 cm. B. 159 cm. fig. 403). Å täckhällen följande inskrift: » Här under Hvilar | För Detta | Hofrätts Commissarien | och | Krono Länsmanen | uti | Kållands härad | Bengt Roth | Född d. 3 No-

<sup>1</sup> Jfr inv. 1829: »Gillstad har ännu kvar sina gamla stengrafvar för hvarje hemman, der de döda immuras ofvan jord. Föreställningar äro gjorda om afskaffandet af detta missbruk, som ock efter öfverenskommelse skall verkställas.»



GRAVVÅRDAR.

Foto S. Curman 1914.  
Fig. 403. Gillstad Gravvård 1790.  
Grabdenkmal aus d. J. 1790.



Foto A. Roland 1912.  
Fig. 404. Gillstad. Klockstapel. 1768.  
Glockenturm (1768).

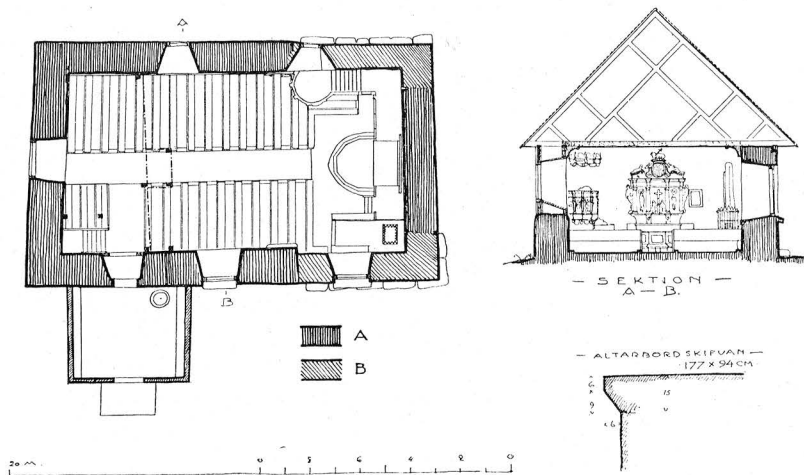


Fig. 405. Gillstad. Plan och sektion mot öster (skala 1:300) samt profil av altarskivan. Uppmåtn. av A. Roland.

Grundriss u. Querschnitt gegen Osten.

vember 1754 | Död d. 16 Januari 1790 | Jacobs I. Cap. 12 v. | Till Grafvens Evärdeliga | Underhållande Har Gillsta | Kyrka fått 8 R. D. 16 sk. = Spec. | enligt Sockenstäm. | Protoc. d. 13 Dec. 1789<sup>1</sup>. I sydväst en enkel kalkstenshäll med inskrift och årtalet 1780, tillhörande »Riksdagsmannen Hederlige och Wälförståndig» Magnus Nilssons familjegrav.

FATTIGBÖSSA. En fattigbösssa har enl. följande anteckning i en av kyrkans böcker (C. I), fordom funnits: »1741 om sommaren lät munsterskrifwaren wid Wästgiötadals Infanterie Regemente, Wälachtade Hr Carl B. Boursell upprätta en wacker och wäl beslagen armbösssa å landsvägen wid Gillstads kyrka, till ärkänsla deraf att hans mor och bror njutit lägerstad inn i Gillstadz kyrka, h(vil)ken med beslag och mehr kostade 8 Dr. Smt. och ägde så modren Mad:e Maria Mellberg Chergianten wid Westgiötadals Regimente Hr Winberg till man, boendes i Borrgården, men war halfbrodern Jean Winberg Inspector på Stinggården i Jerpåhs». — Denna fattigbösssa är nu förkommen.

<sup>1</sup> Detta lyder: — — — med begäran at dess nyligen upsatta tälgstensgraf å Gillesta kyrkogård af räntan för berörda capital af kyrkan ewärdeligen måtte underhållas: och som socknemännen så mycket mindre vid ett slikt underhållande hade at påminna, som det uplöpande Interestet för den gifna hufwudstoden (?) dertil altid blifwer mer än tillräckeligt, hälst grafwen såsom aldeles ny, på många år ej tarfwar reparation, Så warder sådant til wederbörlig säkerhet och rättelse för framtiden antecknad. »

Å kyrkogården, söder om kyrkan, står den öppna klock-<sup>KLOCKSTA-  
PEL.</sup> stapeln (fig. 404) av brädfodrade, rödmålade stockar, under avvalmat sadeltak, täckt med stickspån. Å takåsens mitt en flöjel av järnplåt med årtalet 1728. — Stapeln uppfördes år 1768 (räk.) i stället för en äldre, som ombyggdes 1727—8.

Klockorna omtalas på sid. 416—417.

Bod av bräder, rödmålade, ligger öster om kyrkan, förstörande en eljest vacker kyrkogårdsbild med en stor gravtumba (fig. 403), omgiven av lummiga träd.

### Kyrkobyggnaden.

Som planen (fig. 405) visar utgöres Gillstads kyrka av ett rektangulärt långhus med vapenhus i söder. Kyrkan är till största delen uppförd av gråsten, dock äro överdelarna av murarna å en sträcka från nära nordöstra fönstret, omkring nordvästra hörnet till närheten av sydvästra hörnet uppförda av timmer i dubbla väggar med tomrum mellan. I östra gaveln ses tvenne svaga sprickor, där yngre murverk stöter till en ursprunglig korgavel (se nedan). Strax öster om mitten finnas på norra och södra innermurarna svaga spår efter långhusets ursprungliga östra mur. Sockel saknas. — Yttermurarna äro putsade och avfärgade i vitt. — Fönstren äro i söder stora, upptill tresidiga, hava fönsterbågar med blyspröjsar. I väster stort rektangulärt med träspröjs, i norr mindre, rektangulära. Dessa senare uppbrotos 1744 och 1773. Det västra fönstret föreskriver sig sannolikt från år 1755, då ett nytt fönster upptogs för att sprida ljus å läktaren, men förstörades på 1880-talet nedåt. — Portalen i söder enkel, rundbågig, sannolikt i sitt ursprungliga skick. — Enkel, modern trädörr ersätter nu en äldre, sannolikt medeltida, med järnlameller beslagen dörr, som i sen tid sålts. — Golvet, i kyrkan av trä, i koret och innanför portalen av kalksten, inlagd 1711. I golvet en romansk gravsten av sandsten (se s. 416)<sup>1</sup>. — Innerväggarna slätputsade och kalkade. — Taket plant, av pärlspåntade bräder med bred hålkål mot väggarna. Detta har ersatt ett äldre trätak av samma form, men från okänd tid. Sæve skriver år 1863, att det var »måladt med tvenne fasliga gula och blåa ljus-

<sup>1</sup> Om jularna belades golvet med halm. Jfr räk. 1737, där utgifter förekomma för »halm at strö på golfet i kyrekian om juhletiden.»



Fig. 406. Gillstad. Exteriör från sydväst. *Foto A. Roland 1912.*  
Äusseres von Südwesten.

kronesolar». Av detta tak är en bräda bevarad i bodens tak. Den har målning i gult, rött och blått mot grå botten. Färgerna avgränsade med svarta linjer. Yttertaket, avvalmat, täckt med grå skiffer i diagonalmönster. Äldre taktäckningsmaterial handkluvan ekspån.

**KYRKANS** Kyrkans ursprungliga utseende kan man rekonstruera med **URSPRUNG-** hjälp av en teckning i Peringskiölds Monumenta från år 1671 **LIGA UTSE-** (fig. 407) och märken i kyrkan. Den bestod av ett 18 alnar **ENDE.** långt långhus med lägre och smalare 8 alnar långt, i öster rakt slutet kor. Allt var uppfört av gråsten — att döma av den blottade murytan, synlig från vapenhusets vind — i tämligen jämna skift. Murytorna voro sannolikt i sitt ursprungliga skick ej putsade, utan brett fogstrukna, som ses å de av vapenhuset dolda, i ursprungligt skick bevarade murytorna. På 1600-talet putsades kyrkan utvändigt. Fönstrens och interiörens ursprungliga utseende okända. Sannolikt täcktes kyrkan dock då liksom nu av ett platt trätak.

**DATERING.** Såsom uppförd av gråsten torde Gillstads kyrka vara yngre än häradets mera regelbundet uppförda sandstenskyrkor, vilkas tillkomsttid torde falla under 1100-talet. Denna kyrka skulle alltså vara uppförd under 1200-talet ungefär samtidigt med Otterstads kyrka (se s. 5).

**SENARE FÖR-** Långe står kyrkan så orubbad. Före år 1671 — ovisst när — **ÄNDRINGAR.** tillbygges framför södra portalen ett vapenhus av trä (se fig. 407).

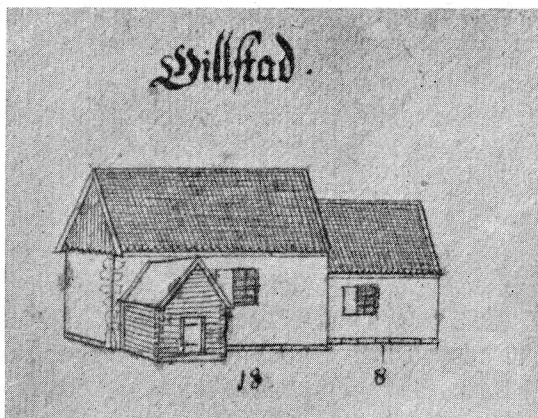


Fig. 407. Gillstads kyrka år 1671 efter handteckning  
i Peringskiölds Monumenta.

Die Kirche im J. 1671 nach einer Handzeichnung.

Senare undergår kyrkan en större förändring i det att korets norra och södra murar rivs, och koret utvidgas i bredd med långhuset. Östra muren med gaveln fick därvid stå kvar. De på- och tillbyggdes endast. Detta sätt att utvidga kyrkor är ej ovanligt. Så skedde i Gösslunda (s. 118) år 1851. Ovisst är, när denna ombyggnad skett. Dock efter 1671 och troligen före 1683, från vilket år vi hava kyrkans räkenskaper i behåll. I dessa förekommer intet, som kan tyda på en så omfattande om- och tillbyggnad som den ifrågavarande. 1702 års räkenskaper nämna visserligen utgifter »til kiyrkans upmurning och annan reparation kiyrkan angående». Men denna uppgift kan hänföras till en ombyggnad av nordvästra hörnet, som då måtte utsatts för någon olycka — ett ras eller dyl. Och när det sedan skulle återuppföras, kunde man ej anskaffa sten, utan använde i stället timmer i dubbla väggar med tomrum emellan. Ett sätt att under de tryckta tiderna undkomma alltför stora utgifter, som anskaffandet och framforslandet av sten skulle förorsakat.

Under de följande århundradena undergår kyrkan endast smärre förändringar. Så inlägges stengolv i koret 1711, fönster utvidgas eller uppbrytas vid olika tillfällen under 1700-talet. Efter 1829 beläggas alla tak med skiffer.

I söder framför portalen är ett vapenhus av timmer till- VAPENHUS  
byggt. Väggarna putsade, invändigt panelade med pärlspåntade  
bräder, golv av kalksten, däribland gravstenar och tre sido-

hållar till en gravtumba (se s. 416); yttertak — enkelt sadeltak — täckt med grå skiffer i diagonalrutat mönster. Äldre taktäckningsmaterial handkluvan ekspån. — Huruvida detta är samma vapenhus, som synes å teckningen från år 1671 (fig. 407) är ovisst. I kyrkans handlingar finnes emellertid efter 1683 ingen uppgift om ett dylikt bygge.

UPPVÄRM-  
NING. Kyrkan uppvärms av en i sydöstra hörnet stående järnkamin.

Under senast förflutna århundrade har ofta fråga varit före att riva kyrkan. Först när Örslösa kyrka nybyggdes; men förslaget vann ej anklang. Orsaken härtill angives i inv. 1829: »De efter hand allt mera upplysta sinnen kunna dock alltid med svårighet skiljas ifrån de minnen, som barndomens oskuld och fädrens stoft för dem göra heliga, kära och vörnadsvärda».

År 1916 begärde församlingen att få tillstånd att uppföra en ny kyrka i den gamlas ställe. Dåv. Överintendentsämbetet avstyrkte rivningen och uppdrog åt ark. R. Hjorth att upprätta förslag till kyrkans tillbyggande (jfr s. 418). Förslaget antogs av församlingen och vann Kgl. Maj:ts stadfästelse <sup>19</sup>/<sub>12</sub> 1919. Arbetet är ännu ej utfört.

#### Inredning och lösa inventarier.

ALTARE. Altare, murat av sten samt täckt av en kalkstensskiva med skråkant; sannolikt det medeltida altaret. Numera på ett tarvligt sätt beklätt med pärlspåntade, oljemålade bräder. — Altarring, enkelt fyllningsarbete av trä, möjligen tillverkat år 1752: detta år gjordes enl. räk. ny »disk». — Altarprydnaden (fig. 409) utgöres av en i trä skuren, målad korsfästelse-scen med Maria och Johannes, å sidorna Johannes döparen och Moses. Figurerna omgivas av en arkitektoniskt uppbyggd ram med joniska kolonnetter och pilastrar vilande å ett förkroppat postament samt uppbärande ett förkroppat entablement, krönt av en bruten, svängd fronton med kartusch i mitten. I denna en medaljong med målat bibelcitat (Joh. 1:29), ovan medaljongen ett liggande agnus dei; på sidorna brutna gavelstycken med därå vilande kvinnliga symboliska figurer. Ursprungligen målad i bjärta färger. Nuvarande målning från 1700-talet: bottenfärg blå med marmorering, kolonnetterna vita med kapitäl i guld, figurer vita med draperier helt förgyllda eller med bårder i guld. — Altarprydnaden, som enl. räk. in-



Fig. 408. Gillstad. Interiör mot öster. *Foto A. Roland.*  
Innernes gegen Osten.

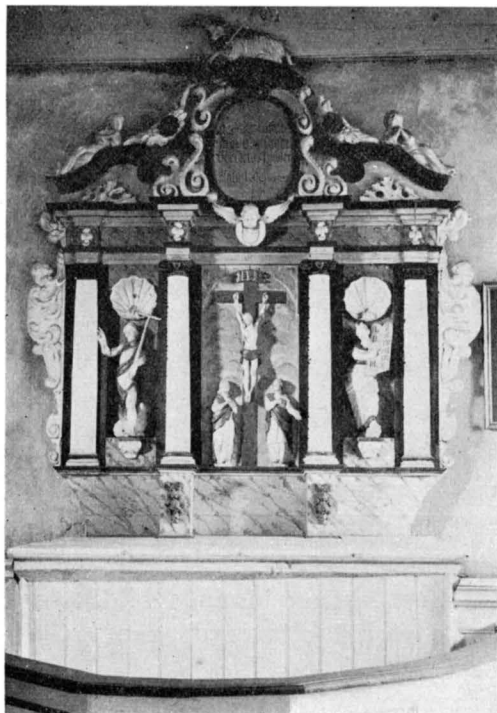
köptes år 1684 och med målning kostade 84: 13 Dr smt, är sannolikt utförd av en till Läcköskolan hörande bildskärare, troligen samme man, som tillverkat altarprydnaden i Gösslunda (s. 122) m. m. (Passelaque?).

Maria med barnet av ek (fig. 410). Har haft dorsal; MEDELTIDA  
tapparna, som fäst bilden vid denna, finnas ännu i behåll. TRÄSKULP-  
Kredering och målning från senare tid: Kronan gul, mörkbrunt TUR.  
hår, blå ögon, manteln ut- och invändigt röd, kring halsen blå  
bård. Barnets dräkt blå. Stolen blå. — Svenskt arbete från 1200-  
talets senare hälft. H. 100 cm.

Ett krucifix omtalas i en skrivelse till domkapitlet i Skara av år 1742. Nu förkommet.

Predikstol (fig. 411, 412) av trä, målad och skulpterad; PREDIKSTOL.  
med ljudtak. Å bröstningen sex såsom karyatider uppställda  
figurer: Johannes evangelisten, Matteus, Moses, Markus, Lukas  
och ytterligare en helig man. I fyllningarna mellan dessa stor-  
flikiga akantusblad samt i mellersta fältet inom ett fyrpass  
konung David spelande harpa (fig. 412) allt av oskulpterat trä.  
Målningen från 1700-talet: bottenfärg blå med marmorering,  
de snidade ornamenten och figurerna i vitt och guld. — Å en  
kartusch över dörren till trappan följande målade inskrift: »Guds  
/ heliga namn tilähra | Herrans huus | til | prydnd är denna |  
predike stol af nyy | giord med för- | samlingens Egen bekost-  
nad» och på en kartusch på barriären ett bibelcitat och årtalet





BÄNKAR.

Foto A. Roland.

Fig. 409. Gillstad. Altaruppsats 1684.  
Altaraufsatz aus geschnitztem und gemaltem Holz.

1744. — Predikstolen är enl. räk. tillverkad och uppsatt detta år. Den visar, hurukraftigt Läcköskolans traditioner influerat på även senare tider och huru livskraftiga dess traditioner voro ännu så sent som 1744.

Timglas, 1 glas med ställ av trä och hållare av järn, målat i rött och guld. Inköpt 1748. H. 32 $\frac{1}{2}$  cm.

Bänkarna äro öppna, soffartade, målade i brun färg; från 1800-talets slut. — Å ömse sidor om altaret rester av slutna bänkar. — Äldre bänkinredning omtalas 1723 såsom nygjord. Å soc-

kenstämmer hade denna varit på tal varje år sedan 1710, men uppskjutits »för krigets swårighet skull» eller emedan »tydernas swårighet wägra alt tilhopa».

LÄKTARE. I kyrkans västligaste del är läktaren uppförd med barriär i enkelt snickeriarbete. Nuvarande målning grå, tidigare målad i grå marmorering i fyllningarna, ljusare grågrön på ramstycket. Uppbyggd 1751 (enl. räk.). — Å läktaren ett orgelharmonium.

DOPFUNT. Dopfunt av sandsten (fig. 413), med avloppshål, tämligen grovt huggen. Ovanlig typ. Sannolikt inhemskt arbete från senromansk tid. Har en viss frändskap med dopfuntar från Gudhemstraktens kulturområde, t. ex. Ö. Gerum ehuru i förenklad form. H. 85 cm. Diam. 68 cm.

DOPSKÅL. Dopskål av tenn med tvenne handtag, det ena i form av en ring, det andra av en mussla. Stämplor: trenne sammanställda sköldar, omgivna av bladkvistar, i de tvenne övre sköldarna Göteborgs krönte monogram och Göteborgs vapen, i den



nedre skölden en druvklase samt å ömse sidor om skölden initialerna A och W<sup>1</sup> — W (= årsbokstav). Diam. 14 cm.

Kalk av förgyllt silver. Rund, upptill avsmalnande fot samt tillplattad, kulformig nod med enkel, driven ornering. I botten initialerna A. S. S. och årtalet 1796. 1600-talets senare hälft. H. 19<sup>1</sup>/<sub>2</sub> cm. — Tillhörande, troligen samtida paten av silver, enkel. Diam. 12 cm. — Oblatask av bleckplåt.

Sockenbudskalk av silver med rund, upptill avsmalnande fot samt liten tillplattad nod. Inskrift: »Denna . Sockenbods . Kalk . är . Förärat . till . Gillsta . och . Wäla . Kyrkor . af . Pastore . Laurentio . Clevero . A:o 1714.» — Stämplor: M B (= MICHAEL BURMAN, jfr s. 394 not. 1) — Lidköpings vapen — T (= 1714, jfr s. 394, not. 1) — Åldermansrankan. — H. 10 cm.

Tillhörande paten av silver, enkel. Stämplor: T (= 1777) — tre kronor — S. Z. S. (= SAMUEL ZETTERSTEN<sup>2</sup>). Diam. 7 cm.

Sked av silver. Stämplor: J. B. — tre kronor — Lidköpings vapen — L 5 (= 1865). L. 20 cm.

Ljuskrona av mässing (fig. 414) med profilerad mitt-LJUSKRONOR. stång, avslutad av en stor kula; en krans av sex ljusarmar samt mellan var och en av dessa en uppskjutande prydnadsarm i form av en driven blomma. 1700-talet. H. 40 cm. Diam. 43 cm.



NATTVARDSKÄRL.

Foto A. Roland.

Fig. 410. Gillstad. Maria med barnet. Madonna. Holz. Um 1275.

<sup>1</sup> Sannolikt ANDERS WINBERG, som 1712 vann burskap som tenngjutare Göteborg och 1726 kallas älderman. Jfr. BERG a. a. I, s. 390—391.

<sup>2</sup> Mästare d. 10/5 1759, bosatt i Lidköping, förekommer ej i guldsmedsämhetets i Göteborg handlingar efter d. 7/7 1778. Se Berg, a. a., I, s. 323. — Flera arbeten av denna guldsmed äro kända.

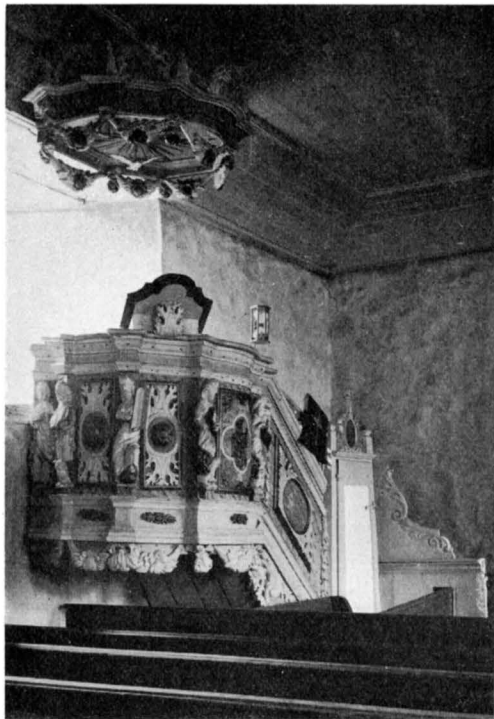


Foto A. Roland.

Fig. 411. Gillstad. Predikstol 1744.  
Kanzel aus geschnitztem und gemaltem Holz, 1744.

Ljuskröna av mässing (fig. 415) med profilerad mittstång; från denna utgår överst två kransar av sex prydnadsarmar, den ena i form av solar, den andra i form av blommor, därunder tvenne kransar av sex ljusarmar, mellan vilka i den nedre kransen sitta likartade uppskjutande blommor. Mittstången avslutas nedtill av en stor kula med följande inskrift: DENNA LJUSCRONA ÄR SKÄNKT TILL GILLSTADS KYRKA ÅR 1790 AF HOF-RÄTTES COMMISSARIEN OCK KRONO-LÄNDSMANNEN ÖFVER KÅLLANDS HÄRADS SÖDRA DI-

STRICT HERR BENGT ROTH TILL TOMTEN UTI GILLSTAD. H. 82 cm. Diam. 63 cm.

LJUSSTAKAR. Ljusstake av tenn, sannolikt den, som någon gång mellan åren 1710—1745 skänktes av Anders Swensson i Ulsgården. H. 9 $\frac{1}{2}$  cm.

Ljusstakar, 1 par, av tenn. Under botten i upphöjda bokstäver följande inskrift: AAF ENGELST TIN HOS SVEN ROOS I GÖTHEBORG<sup>1</sup>. PÅ ALT SÄTT SÖKA FÖRÄDLA EN VARA ÄR BÅDE LOFLIGT OCH NYTTIGT. — Stämpelar: tre kronor mot refflad botten — P 2 (= 1797) — otydlig sköldformig stämpel. — H. 25 cm. — Ljusstakar, 1 par, av tenn. 1800-talets förra hälft. Under botten i upphöjda bok-

<sup>1</sup> Sven Roos blev mästare i Göteborgs tenngjutareämbete 1767, övertog genom gifte med änkan Olof Winbergs verkstad, bisittare 1774—1801. Förekommer ej efter 1804.

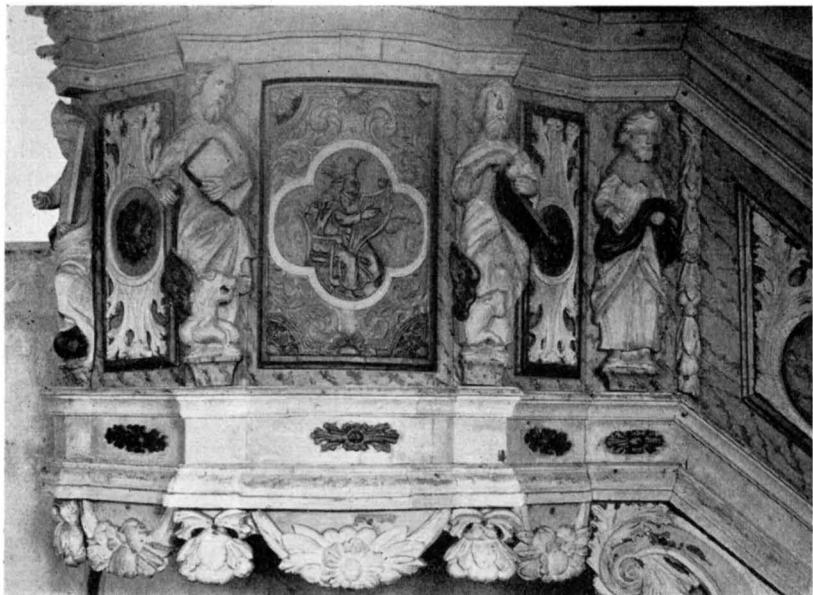


Fig. 412. Gillstad. Detalj av predikstol.  
Detail der Kanzel.

Foto A. Roland.

stäver: P: H: LUNDÉN LIDKIÖPING (jfr s. 14, not 2). Förekomma i inv. 1829. — H. 18 cm.

I inv. 1710 nämnes »Ett par nya Teenstakar, förärte sistledne Juleotta till kyrkian af Högwällborne Fru Baronessan och Enkefrun på Kiälstorp fru Elin Stake» (se bil. III). Dessa äro nu förkomna, nämnas dock i inv. 1829.

Håv av brun sammet med ytterst enkla broderier i guldtråd. Närmast ramen en svart frans, nederst en vit frans. Stången grönmålad med röd knapp. Diam. 12 cm., stångens L. 224 cm.

TEXTILIER.

Bland förkomna textilier nämnas följande i inv. 1684: Mässhake av »hwitt blommerat tyg». En »wigzlepäll af rödt tafft, so(m) är gjord af dhen gamle Mässhaken». Denna såldes 1757. I 1710 års inv. tillkomma »patenkläde af lärft stickat med swart silke, dito af Randigt franskt läroft» (ändrat först till »half siden», därefter till »linne».) Antependium »gammalt grått men mycke förderfwat», blev sedan »gifwet till en fattig swepning.» Senare nämnes ett dylikt »af halfsiden köpt 1716, dito af rödt och hwitt Sattin köpt 1735». En mässhake av »rödt Siden Damast» inköptes 1746, och där-



Foto A. Roland.

Fig. 413. Gillstad. Dopfund av sandsten.  
Taufstein.

GRAVSTENAR.

relief ett stavkors; ligger i korets golv, delvis dold under altarringen. Romansk. L. 185 cm., nedre B. 57 cm.

Gravsten av sandsten (fig. 417), liljestenstyp, liggande vid södra kyrkogårdsporten, övre delen avslagen. Romansk. Nuv. L. 127 cm., nedre B. 34 cm.

Gravsten av kalksten i vapenhusets golv med årtalet 1696. L. 210 cm. B. 152 cm.

Gravsten av kalksten med IHS, initialer och årtalet 1765, ligger i vapenhusets golv. L. 235 cm. B. 160 cm. — Har sannolikt varit täcksten till en gravtumba, vars tre sidostenar ligga intill densamma.

Gravsten av kalksten utanför vapenhusdörren med IHS, de dödas initialer. L. 210 cm. B. 152.

KLOCKOR. I stapeln hänga tvenne klockor:

1. Gjuten 1687 av klockgjutaren Petter Böök enl. inskrift å ena sidan. Den andra sidans inskription lyder: »Omnes fre-

över »förklarade Sochn mycket nöje». År »1748 wardt ifrån Hr Commi-nister Semners huus til Gilstads kiyrka förährat ett litet kalkkläde, af hwitt taft med något silkespåsyning af röd, grön och gul ferg». Ett annat kalkkläde »af bast med rödt och grönt silke sydt, Bokstäfv(er) B. C. L. Z.» nämnes i inv. 1776, där även förekommer en h å v av guldbrokad, gåva från någon av Källstorps frikostiga ägare, samt »ett snodt rundt band af hwit trå till mässeskjortan».

Gravsten av sandsten (fig. 417) med i

quenter ad domum Domini venite, diligenter laudite, et fideliter custodite verbum ejus» (kommen alla ofta till Herrans hus, prisen flitigt och bevaren troget hans ord.) H. 65 cm. Diam. 72 cm.

2. Gjuten år 1764 av mästare Billsten. Dekoreringen är lik klockans i Sunnersberg fig. 86 Inskrift å ena sidan:

Läsare . Talar . Du .  
 Utan . Af . Hjertat .  
 Prålar . Med . Utvärtes .  
 Sken . Är . Inwärtes .  
 Tom . Då . Är .  
 Du . Utom . Och . Inom .  
 Helgedomen . Som .  
 Jag . En . Ljudande .  
 Malm . Men . Låter . Du .  
 Pröfva . Dig . I . Ugnen .  
 Rena . Från . Slaggen .  
 Och . Formera . Efter .  
 Guds . Sinne . Då . Är .  
 Du . Invigd . Till . Herrans .  
 Ära . Menniskors .  
 Tjenst . Och . Prisa .  
 Mästaren .

På den andra sidan:  
 Är sjutton hundra  
 sextifyra  
 Stor Konung Adolph  
 Friedrich war  
 Gref Lagerberg fick länet styra  
 Hallenius war sticktets  
 far



*Foto A. Roland.*  
 Fig. 414. Gillstad. Ljuskrona av mässing.  
 Kronleuchter aus Messing. 18. Jht.



*Foto A. Roland.*  
 Fig. 415. Gillstad. Ljuskrona av mässing. 1790.  
 Kronleuchter aus Messing. 1790.

Och prosten Biörk<sup>1</sup> på Zions wagt  
 Gaf Gillstads dyra får sin föda  
 just då herr rådman Billstens möda  
 Hat gutit mig i denna pragt».

### Sammanfattning av Gillstads kyrkas konsthistoria.

I. Gillstads äldsta kyrka utgjordes av ett rektangulärt långhus med lägre och smalare, rakslutet kor i öster (fig. 416, A). Var helt och hållet uppförd av gråsten utan sockel. Murarna voro sannolikt putsade. Det inre övertäcktes troligen, i likhet med andra samtida kyrkor, av ett platt trätak. 1200-talet — Av inventarier kunna till denna period hänföras dopfunten, tvenne gravstenar av sandsten samt en madonnabild.

II. Ovisst när — dock före 1671 — tillbygges i söder ett vapenhus av trä (fig. 416, B.).

III. Sannolikt någon gång mellan 1671 och 1683 (jfr s. 409) raseras det gamla korpartiet, varefter långhuset tillbygges i öster (fig. 416, C). — Bland inventarier, tillkomna under denna period, må nämnas altarprydnad (1684), kalk, sockenbudskalk (1714), ringklocka (1687), textilier m. m.

IV. Under 1700-talet ske smärre förändringar, såsom en reparation av nordvästra hörnet, som rasat eller härjats av eld (se s. 409), upptagande av nya och förstörande av de gamla fönstren. År 1768 uppfördes ny klockstapel. Flera intressanta inventarier förvärvar kyrkan under denna period: predikstol (1744), ringklocka (1764), tvenne ljuskronor, ljusstakar, textilier m. m.

V. År 1919 den  $\frac{9}{12}$  stadfästes av Kgl. Maj:t ett av ark. R. Hjorth upprättat förslag till kyrkans utvidgande. Förslaget avser tillbyggande av ett torn i väster, öppnande sig mot nuvarande långhuset och bildande fortsättning därav. I tornet skall uppföras en läktare med användning av gamla läktarbarriären. Tornet skall ha spånklädd spira; nuv. vapenhus rivas. De med dubbla timmerväggar ersatta murpartierna i väster återuppföras av sten. Innertaketets pärlspontpanel ersättes med släta bräder. Taket får en bred dekorativ inramning. Ny sakristia uppföres vid nordöstra hörnet. Nya bänkar, ny altarring. Ursprunglig färg framtages å altarpuppställning och predikstol.

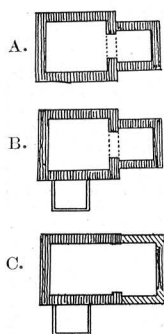


Fig. 416. Gillstad. Planutveckling. Grundrissentwcklung.

<sup>1</sup> Dennes levnadsdata se epitafiet s. 355.

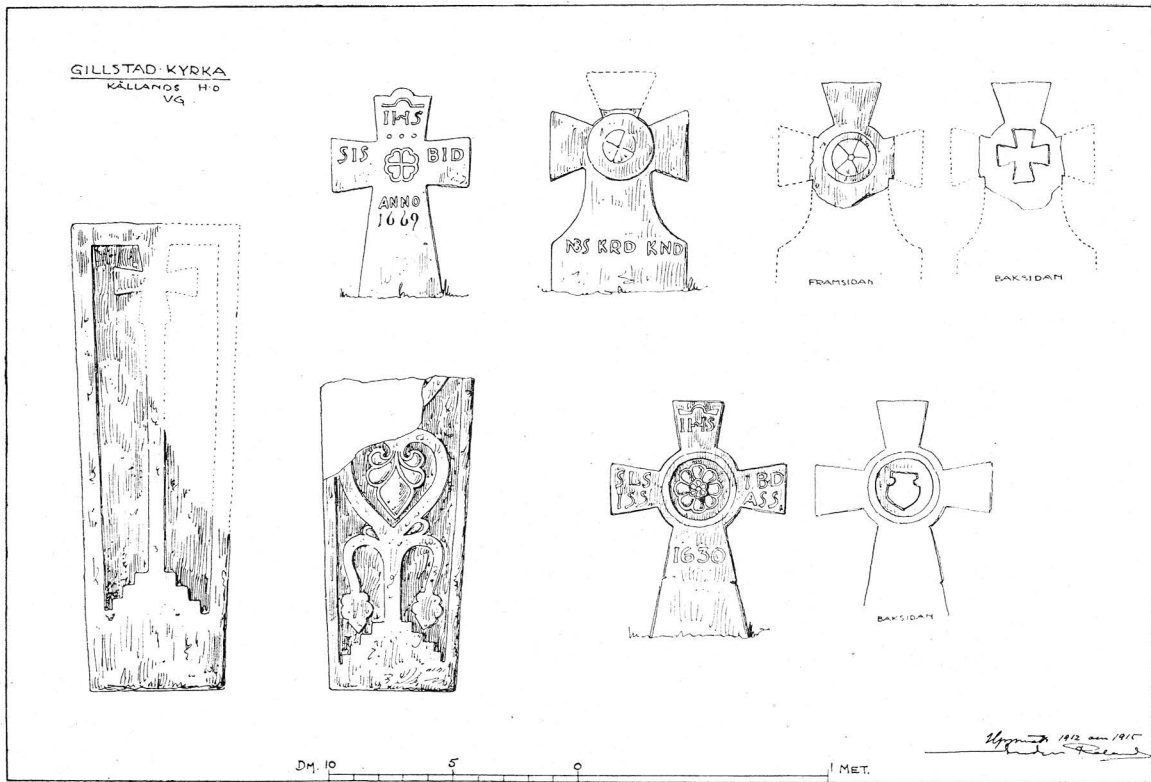


Fig. 417. Gillstad. Gravvårdar. Uppmätning av A. Roland.  
Grabsteine aus dem Mittelalter und dem 17. Jahrh.

### Zusammenfassung.

Mit Zuhilfenahme einer aus dem Jahre 1671 stammenden Handzeichnung (Fig. 407) können wir die ursprüngliche Gestalt dieser Kirche feststellen. Sie bestand aus einem rechtwinkligem Langhause, mit schmalerem, gerade abgeschlossenem Chore (Fig. 416 A). Die Kirche ist aus Feldstein, ohne Sockel gebaut und hatte wahrscheinlich eine platte, hölzerne Decke. Diese Kirchenanlage dürfte vermutlich zur selben Zeit aufgeführt worden sein, in welcher die Feldsteinkirchen mit ziemlich regelmässigem Mauerwerk (z. B. Otterstad, s. 19, Källands-Åsaka, s. 241) entstanden sind, also in der ersten Hälfte des 13. Jahrhunderts.

Während des Mittelalters wurde eine südliche Vorhalle aus Holz angebaut. In den Jahren zwischen 1671 und 1683 wurde der alte Chor abgerissen und das Langhaus nach Osten zu vergrössert. Während der letzten Jahrhunderte blieb die Kirche ziemlich unverändert, es wurden nur deren Fenster vergrössert.

Von der inneren Ausstattung ist der aus dem Jahre 1684 stammende Altaraufsatz und die Kanzel, vom Jahre 1744, wie auch eine aus Holz geschnitzte, mittelalterliche Madonna hervorzuheben. Auch ein romanischer Taufstein gehört der Kirche an.

Neben der Kirche steht ein offener, hölzerner Glockenturm (Fig. 404) der im Jahre 1768 aufgeführt wurde.

---



NILS KÄGG  
Kammarjunkare, † 1601 G.  
1586 m. Brita Hård af Seger-  
stad, f. 1563, † 1630. Ägare  
av Källstorp.

NILS  
f. 1598, friherre 1651, överste,  
guvernör i Halland, † 1653. G.  
1634 m. Marg. Bonde, f. 1615  
† 1658. Ägare av Källstorp

NILS  
f. 1636, kammarherre, † 1699.  
G. 1660 m. Märta Ribbing, f.  
1637. Ägare av Källstorp.

LARS  
f. 1661, överstelöjtnant,  
† 1710. G. 1700 m. Elin  
Stake, levde ännu 1732.  
Ägare av Källstorp.

HELENA  
f. 1701, † 1732. G. 1726 m.  
PEHR PHILIP HIERTA  
f. 1698, hovmarskalk, † 1784,  
Omgift 1734 med Agneta  
Maria Cederbielke, † 1773.

MARGARETA  
f. 1662, † 1669.

JOHAN  
f. 1664, kapt. G. 1. m.  
Kristina Kaffe. 2. 1700 m.  
Kristina Hedwig Körning,  
3. m. Magdalena Kristina  
Uggla.

1. BRITA  
f. 1693, † 1769. G. m.  
HERMAN FLEMING, f. 1665,  
kornett (se Bil. II.)

1. CLAS PHILIP  
f. 1732, hovjunkare, † 1802.  
G. 1762 m. Johanna  
Catharina Hård af Segerstad.

2. ULRICA  
f. 1737, † 1805.

2. ELIN  
f. 1740, † 1831.

2. EVA JULIANA  
f. 1741, † 1829.

Ägare av Källstorp.

2. JOHAN ADAM  
f. 1749, landshövding i  
Älvsborgs län, † 1816.  
G. 1787 m. Ebba Maria  
Ekeblad, f. 1752, † 1839,  
dotter till Clas Ekeblad  
och Eva De la Gardie.  
(Se Bil. I).



